

TRALLEİS’TE ELE GEÇEN İNCE DUVARLI SERAMİK (THIN WALLED WARES) GRUBUNA AİT TAKLİT ÜRETİMLER IMITATION PRODUCTIONS OF THE THIN WALLED WARES GROUP FOUND IN TRALLEİS

Funda Ertuğrul*

Öz

Tralleis, Antik Çağ yazarlarından Plinius tarafından Doğu Sigillata B Seramiklerinin üretildiği önemli merkezlerden biri olarak tanıtılmaktadır. MS I. yüzyıldan itibaren ise Tralleis’te Doğu Sigillata B Seramiklerine koşut ve çağdaş biçimde İnce Duvarlı Seramik (Thin Walled Wares) Gruplarına yönelik yerel üretim yapıldığı da belirlenmiştir. Çalışma kapsamında ele alınan malzemelerin İnce Duvarlı Seramik (Thin Walled Wares) Gruplarına ait üretimlerle tipolojik olarak benzer olmakla birlikte yerel nitelikli özellikler taşıdıkları gözlemlenmiştir. Aydın Müzesi koleksiyonlarında yer alan ve bu çalışma kapsamında incelenen on altı adet seramik 1996-2005 yılları arasında Aydın Müzesi ve Adnan Menderes Üniversitesi Fen-Edebiyat Fakültesi, Arkeoloji Bölümü’nün ortaklaşa yürüttüğü kazılar sırasında ele geçmiştir. Gymnasium ve Arsenal yapılarında gerçekleştirilen kazılardan elde edilen ve ayrıntılı olarak incelenen on altı adet malzemenin İnce Duvarlı Seramik Grubuna (Thin Walled Wares) ait formlardan geliştirilerek üretilmiş taklitlerden oluştuğu değerlendirilmiş, form gelişimleri ve tipolojileriyle birlikte kronolojileri ve yayılım alanları hakkında önemli sonuçlara ulaşılmıştır. Çalışmada yer alan buluntular MS I. yüzyılın erken evrelerinden başlayarak MS III. yüzyılın sonuna değin geçen süreç içerisinde incelenmişlerdir.

Anahtar Kelimeler: *Tralleis, Roma Dönemi, İnce Duvarlı Seramik, Kâse, Bardak.*

Abstract

Tralleis is introduced by Pliny, one of the ancient writers, as one of the important centers where Eastern Sigillata B Ceramics were produced. It has also been determined that, starting from the 1st century AD, local production of Thin Walled Wares was made in Tralleis, parallel to the Eastern Sigillata B Ceramics and contemporary with them. Sixteen ceramic items, which are the subject of this study and are preserved in the collections of the Aydın Museum today, were unearthed during the excavations carried out jointly by the Aydın Museum and Adnan Menderes University, Faculty of Arts and Sciences, Department of Archeology, between 1996 and 2005. Sixteen materials, obtained from the excavations carried out in the Gymnasium and Arsenal building and consisting of imitations produced from forms

* Dr., Aydın Müzesi, Aydın/TÜRKÜYE, fundaertugrul1@hotmail.com, ORCID: 0000-0002-8528-9717. (Makale Gönderim Tarihi: 14.01.2025, Makale Kabul Tarihi: 14.02.2025).

belonging to the Thin Walled Wares Group, were examined in detail, and important conclusions were reached about their form development and typology, as well as their chronology and distribution areas. The finds included in the study date from the early stages of the 1st century AD to the 3rd century AD. They were examined throughout the period until the end of the century.

Keywords: *Tralleis, Roman Period, Thin-Walled Ceramics, Bowl, Glass.*

Giriş

Karia ve Phrygia Bölgesi'nde MÖ 27 yılında yaşanan büyük depremde başta Tralleis (Harita 1), (Aydın/Güzel Hisar) olmak üzere, Laodikeia (Denizli/Goncalı), Thyateira (Manisa/Akhisar), Kos ve Khios (Sakız) adaları zarar görmüştür (Strabon 12.8.18; Eusebius Hieron Chron 164, 168; Oracula Sibyllina 3.459-62 ve 5.286-96; Agathias 2.17.1-9; Bianor 9.423; Rayet & Thomas, 1877: 103; Ambraseys, 2009: 102-103; Öntürk, 2020: 41). Tralleis için oldukça önemli ve görkemli yapılardan biri olan ve aynı zamanda kentin kültürel anlamda gelişmişliğinin simgesi durumundaki Hamam-Gymnasium Kompleksi'yle birlikte kentin diğer kısımları yaşanan depremin ardından İmparator Augustus'un yardımlarıyla onarılmıştır (Strabon 12.8.18; Millar, 1966: 156-166).¹ Deprem sonrasında kentin nüfusunda da ciddi bir azalma görülmüştür. Bu nedenle Tralleis'in yeniden kalkındırılması amacıyla, Augustus tarafından kente İtalyan kökenli

birçok sanatçı gönderildiği bilinmektedir (Broughton, 1935: 22-24; Magie, 1950: 1332, 7; Burnett, 1998: 66). Bir anlamda deprem sonrasında Tralleis, kültür ve sanat açısından adeta bir aydınlanma dönemi yaşamış, bu durum, kaliteli seramik üretimine de yansımıştır. Yaşlı Plinius (Gaius Plinius Secundus), Tralleis'i seramik üretim merkezi olarak gösterirken burada üretilen seramiklerin aynı zamanda imparatorluğun hemen hemen her yerine kara ve deniz yoluyla dağıldığını söylemektedir (Plinius, Naturalis Historia XXXV:46; Hussey, 1890: 59-64). J. W. Hayes de aynı görüşleri paylaşarak Tralleis kentinin Yaşlı Plinius'un kaliteli Doğu Sigilata² (DSB) üretim merkezleri listesinde adının bulunduğu değinmektedir (Hayes, 2008: 31). Buna ek olarak Hayes, Augustus Dönemi'nde Caesarea olarak değiştirilen kent adının bazı seramik formlarına damgalandığını, ayrıca bölgenin önemli ticaret merkezlerinden biri olan Ephesos'ta, kaliteli Tralleis seramiklerinin erken evrelere ait

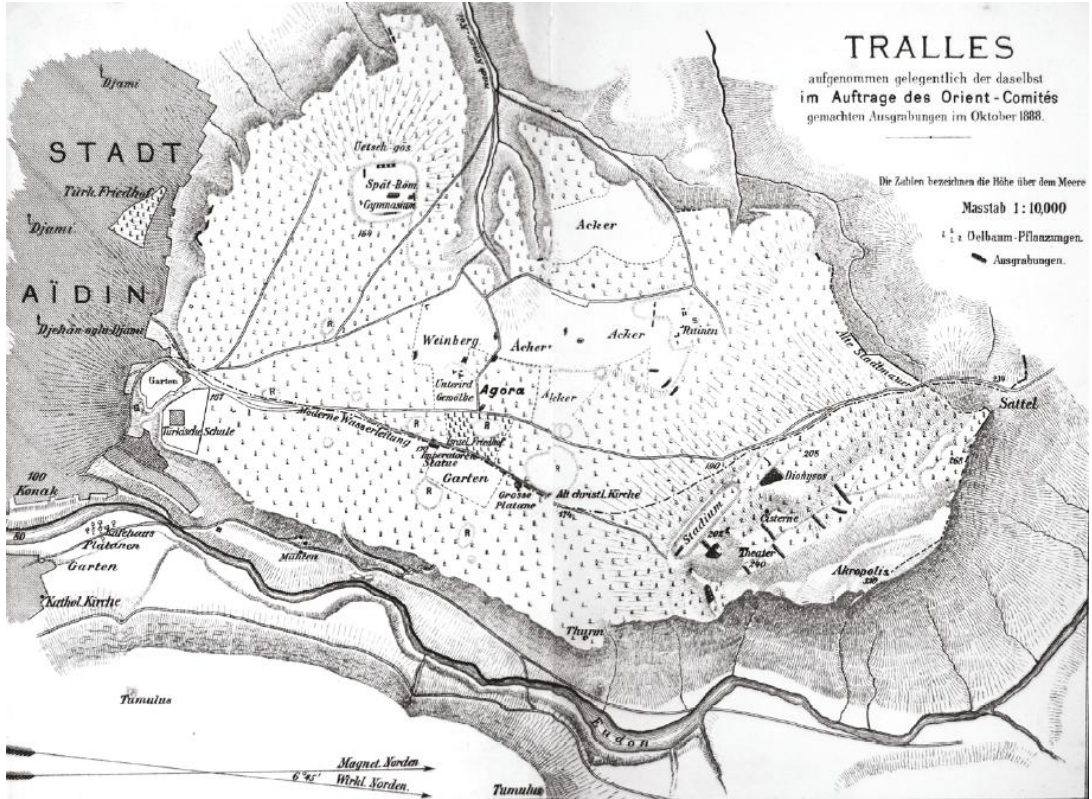
¹ Tralleis territoriumunda yer alan Karagözler Yaylası'nda bulunan bir heykel kaidesi üzerindeki yazıtta kentin ileri gelenlerinden Theophiletos'un oğlu Khairemon'un İmparator Augustus ile olan görüşmesi sonrasında onurlandırıldığından söz edilmektedir, "Tralleis Heykeltraşlar Birliği" Senatus ve Caesar'a kentin yeniden kurulması için elçi olarak giden Theophiletos'un oğlu Khairemon'un heykelini yapmış/teşekkür etmiştir". Agathias 2.17.8; Tül & Aydaş, 2011: 13; Broughton, 1935: 66. Bu yardımdan sonra Augustus Tralleisliler tarafından şehrin yeniden kurucusu (ktistes) ve kurtarıcısı olarak kabul edilmiş ve Tralleis'in adı Nero Dönemi'ne değin "Caesarea", "Καίσαρῆων" olarak değişmiştir. Paljakov, 1989: 51, Nr. 35; Broughton, 1935: 22; Burnett & Amandry, 1992: 438.

² Metnin geri kalanında Doğu Sigillata B tanımlaması DSB kısaltması ile kullanılacaktır.

örneklerin bulunduğunu anlatmaktadır (Hayes, 2008: 31).

Çalışma konusu malzemeler 1996-2005 yılları arasında Aydın Müzesi başkanlığında, Aydın Adnan Menderes Üniversitesi, Fen-Edebiyat Fakültesi, Arkeoloji Bölümü Öğretim Üyesi Dr. Öğretim Üyesi Rafet Dinç'in bilimsel danışmanlığında gerçekleştirilen Tralleis kazıları sırasında Gymnasium (Resim 1) ve Arsenal (Resim

2) yapılarından ele geçen ve Aydın Müzesi Koleksiyonlarında korunan örneklerden oluşmaktadır. Ancak kazılarla ilgili stratigrafik sonuçların sağlıklı biçimde elde edilememesine bağlı olarak tarihlemeye analogi verilerinden yararlanılmıştır. Analogi verileriyle birlikte söz konusu on altı adet seramiğin ayrıntılı incelemesi sırasında M. T. M. Moevs'un Cosa İnce Duvarlı Seramikleriyle ilgili oluşturduğu terminoloji de esas alınmıştır (Moevs, 1973: 3-324).



Harita 1: Tralleis Kent Haritası (Alman Orient Komitesi, 1888)



Resim 1: Tralleis Hamam-Gymnasium Kompleksi



Resim 2: Tralleis Arsenal

1. İnce Duvarlı Seramik (Thin Walled Wares) Araştırma Tarihi

Erken Roma Dönemi'nin önemli seramik gruplarından birini oluşturan İnce Duvarlı Seramikler (Thin Walled Wares) MÖ II. yüzyılın sonunda ortaya çıkarak İmparatorluğun hemen hemen her bölgesine yayılarak MS VII. yüzyıla değin varlıklarını sürdürmüşlerdir. Hayes tarafından İnce Duvarlı Seramiklerin çıkış noktası İtalya olarak gösterilerek MS I. yüzyılda Kuzeybatı Anadolu, Yunanistan, Güney ve Orta Galya, Güney İspanya ve Tuna'ya kadar uzanan Alp Bölgeleri'nde de üretimin yapıldığı belirtilmiştir (Hayes, 1997: 67; Hayes, Roman P 95; Bölgesel üretimler için bkz. Abadie-Reynal, 2007: 137; Moevs, 1973: 35; Anderson-Stojanovic, 1992: 35-36; Gassner, 1997: 55-157). Moevs ise İnce Duvarlı Seramiklerin çıkış noktasını Batı Anadolu'daki merkezler olarak gösterirken MÖ II. yüzyılda bu merkezlerden İtalya'ya getirildiklerini öne sürmüştür (Moevs, 1973: 36-37). Augustus Dönemi'nde Anadolu'ya geldiği düşünülen İnce Duvarlı Seramiklerin, Roma İmparatorluk Dönemi'nin erken evrelerinde İtalya dışına ihraç edildiği de bilinmektedir (Hayes, 2003: 375). Cosa İnce Duvarlı Seramikleri konusunda ayrıntılı bir çalışma yapan Moevs, (Moevs, 1973: 35) bu grubun İtalyan metal kaplarının taklitleri olarak üretildiklerini belirtmiş, Hayes de (Hayes, 1997: 68-69, Fig. 27.2) bu öneriyi desteklemiştir.

MÖ I. yüzyılın sonları ile MS erken I. yüzyıl arasında ise Batı Akdeniz üretimlerinin devam ettiği bilinmektedir. Batı

Anadolu'da ise az sayıdaki yerel üretim gruplarında görülmektedir. Doğu Akdeniz kökenli üretimlerin Phokaia ya da Troas Bölgesi'ne ait olabilecekleri önerilmektedir (Hayes, 1997: 68-70). Söz konusu grup MS I. yüzyılın ikinci yarısından MS III. yüzyıla değin varlığını sürdürmüştür.

MS I. yüzyılın başlarında Batı Anadolu'daki bölgesel üretim merkezleri Ephesos (Ladstätter, 1998: 32-33) ve Knidos'tur. İtalya'da üretilen İnce Duvarlı Seramiklerin MÖ I. yüzyılın sonlarında Knidos'a gelmesinin ardından öncü formlar geliştirilmiş, Knidos atölyelerindeki yerel üreticilerin katkılarıyla oluşturulan yeni ve özgün gelenekle birlikte, MS I. yüzyıldaki İtalya popülerliğine karşın, Knidos İnce Duvarlı Seramikleri pazardaki yerini almıştır (Doksanaltı, 2006: 405, 406). Doğu Akdeniz'in farklı alanlarından elde edilen çok sayıdaki Knidos İnce Duvarlı Seramikleri söz konusu savı desteklemektedir (Kenrick, 1985: 313, B458, Fig.58; Hayes, 1991: 61, 62, Fig. 22.10-11, MII 161, Fig. 66.39-43; Rosser, 1985: 95, No: 48, Fig. H7; Sackett, 1992: No: CI.78, 81, NI. 20-21, C2.66, D4, 16 Lev. 147, 154, 157, 175; Hayes, 1973: 463, 65, No: 199, 224, Lev. 80, 90). E. Doksanaltı geliştirilen yeni gelenekle birlikte Knidos'a özgü Pi (II) kulplu kapların duvar kalınlıklarının inceltmesinin ardından söz konusu formun İnce Duvarlı Seramiklere benzetildiğini belirtmektedir (Doksanaltı, 2006: 406). Ancak Tralleis örneklerinde olduğu gibi Knidos üretimlerinde de İtalya kökenli seramiklerde görülen bezemelere rastlanmaz.

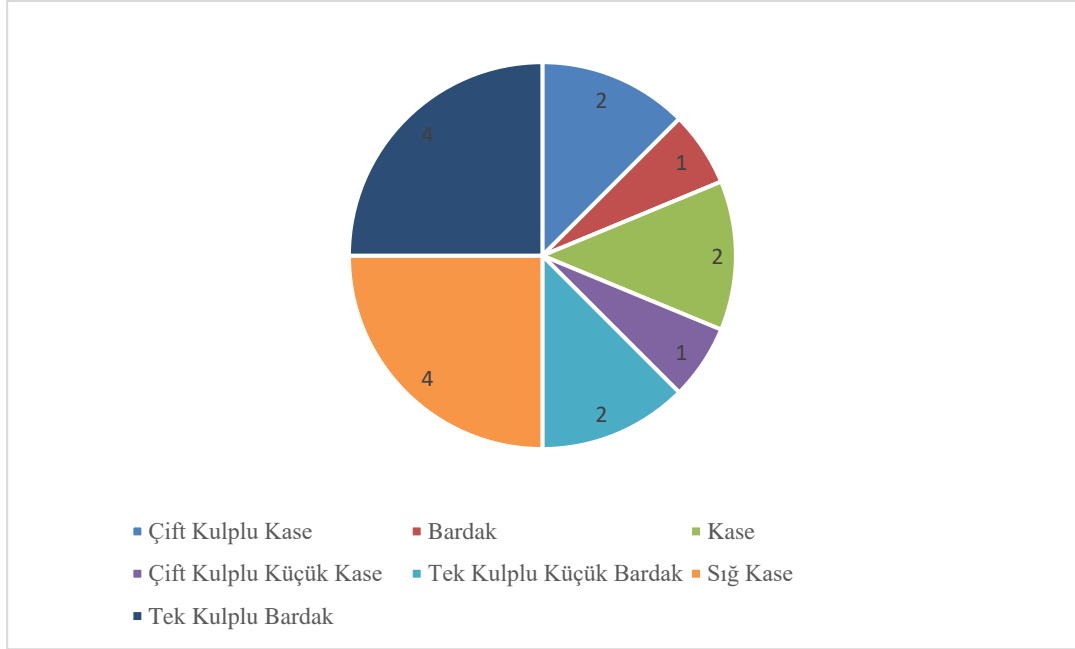
Anadolu'daki yerleşimlerde MÖ I. yüzyılın son çeyreği ile MS I. yüzyılın ilk

çeyreğinde yoğun olarak görülen İtalya kökenli İnce Duvarlı Seramikleri MS I. yüzyılın İlk çeyreğinden sonra ortadan kalkmıştır (Tekkök, 2003: 237-242). Buna karşın Anadolu'daki yerel atölyelerin üretimleri söz sahibi olmuştur (Özyiğit, 1992: 102-103; Sams, 1996: 435, Fig. 5; Hayes, 1985: 187). Çalışma kapsamında İnce Duvarlı Seramik Grubu içerisinde incelenen örneklerin İtalya kökenli formların taklitleri oluşu bu görüşü desteklemektedir (Ertuğrul, 2023: 114).

2. Tralleis'te Ele Geçen İnce Duvarlı Seramik (Thin Walled Wares) Grubuna Ait Taklit Üretimler

Çalışmada ele alınan on altı adet malzeme tam formlardan oluşmakta, az sayıda örneğin kulplarında ve ağız kenarlarında alçı tamamlama yer almaktadır. Söz konusu malzeme grubu ilk olarak formlarına göre yedi ana başlık içerisinde sınıflandırılarak tarihsel dizin içerisinde erkenden geçe doğru incelenmiştir. İncelenen malzeme genel olarak ele alındığında; altın mika ve (özellikle kaba üretim gruplarında) yer yer taşçık içerikli, kırmızimsı-kahverengi (2,5YR 6/4)-(7,5YR 7/4) ya da turuncumsu-açık kırmızı (10R 6/6), bazı örneklerin ise Tralleis'te yaygın biçimde görülen pembemsi (7,5YR 7/4) hamurlu ve turuncumsu-kırmızı (10R 6/8) astarlı oldukları, bazılarının ise hiç astarlanmadıkları belirlenmiştir. Malzeme grubunun ayrıntılı incelemesi sırasında Moevs'un Cosa İnce Duvarlı Seramikleriyle ilgili oluşturduğu terminoloji esas alınmıştır. Ancak kazılarla ilgili

stratigrafik verilerin sağlıklı olarak elde edilememesi tarihleme analoji verilerinin de temel alınmasını zorunlu kılmıştır. Bu nedenle analoji temelinde benzer örnekler ve tipolojik nitelikler üzerinden tarihleme önerileri sunulmuştur. İncelenen on altı adet malzemenin Cosa üretimleri başta olmak üzere başka merkezlerde ele geçen örneklerle yapılan karşılaştırmalarında İnce Duvarlı Seramik formlarıyla tipolojik olarak oldukça benzer oldukları, ancak olasılıkla yerel katkılı farklılıkları olduğu, bununla birlikte duvar kalınlıklarının inceltilmeye çalışıldığı ve söz konusu form grubunun taklit edildiği gözlemlenmiştir (Resim 3). Tralleis'te yapılan çalışmalarda henüz seramik atölyesine ait bir yapı bulunamamış olmasına karşın, kentin güney batı yamacında DSB üretimlerine ait çok sayıda seramiğin ele geçmiş olması bu bölgenin bir işlik alanı olabileceği düşüncesini akla getirmektedir. Ancak bu konuya ait net bir kanıt şimdilik bulunmamaktadır. Buna karşın Tralleis'ten elde edilen bir grup Roma seramiği üzerine yapılan kil analizleri kentte üretimin varlığına işaret etmektedir (Takaoğlu, 2006: 263-270; Ertuğrul, 2023: 250-282). Söz konusu kil analizleri her ne kadar araştırmaya konu olan seramikleri doğrudan kapsıyor olmasa da kentteki seramik üretimi konusunda fikir vermesi açısından referans olarak değerlendirilebilir. Bu bilgiler ve incelenen malzemenin hamur ve astar özellikleri dikkate alınarak söz konusu grubun Tralleis'te üretilmiş olabileceği güçlü bir olasılık olarak düşünülmektedir.



Resim 3: Seramik Formlarının Dağılımı

2.1. Çift Kulplu Kâse

Bu grup içerisinde iki örnek **Kat. No: 1-2**, (Resim 4) ele alınmıştır. Kaseler yaklaşık 7,3 cm yükseklikte ve 8,5-11 cm. ağız çapına sahiptir. Hamur rengi kırmızımsı-kahverengi (2,5YR 6/4) - (7,5YR 7/4), astar ise turuncumsu-kırmızı (2,5YR 5/6) - (2,5YR 5/8) şeklindedir. Birbirlerine yakın form özelliğindeki kaselerin, ince ve keskin kenarlı ağızları, gövde ortasına değin uzanan bir düzlemlerle birleştikten sonra sert profil oluşturup dip kısma doğru daralarak az yükseltilmiş konik kaide ile sonlanmaktadır. Gövdenin başlangıç bölümünden çıkarak, gövde üzerindeki sert profile oturan çift şerit kulp, birer yiv ile bezelidir. Moevs, gövde üzerindeki düzlem ve keskin profille karakterize olan benzer tipolojideki Cosa malzemelerini Form LXIII

Grubu içerisinde değerlendirerek (Moevs, 1973: 252, No: 459, 469, Pl.49, 50, 87, 88) Tiberius Dönemi'ne (MS. 14-37) tarihlenmektedir (Moevs, 1973: 252, Pl. 49, 50). Cosa malzemelerindeki form gelişimi gözlemlendiğinde, ortadaki keskin profille ikiye ayrılan gövdenin üst yarısının daha geniş ve yayvan, alt bölümün ise kaideye doğru daralan, dar ve kavisli bir özellik gösterdiği görülür. Lipari (Tassinari, 2019: 118, Fig. 34, Lp 20, Lp 22), Betica (Tassinari, 2019: 121-122, Fig. 44, 38B.3b, 38B, 8g) (İspanya) ve Atina Agorası'nda ele geçen Form LXIII üretimlerine ait kontekst buluntuları MÖ I. yüzyıl ile MS I. yüzyıllara tarihlenmektedir (Robinson 1959: 80, G79, G80). Hayes ise Atina Agorası'nda bulunan diğer örnekleri Trakya Bölgesi'ne özgü yaygın formlar arasında göstererek MS I. yüzyılın ortalarına tarihlenen

(Hayes, 2008: 99, 100, Fig.48, 1544 (P11654), A. Reynal, Hayes'e koşut, Argos örneklerini MS I. yüzyılın ilk yarısı ile ortalarına tarihlemektedir (Abadie-Reynal, 2007: 197, Pl. 47, 320.1). Öte yandan Merida (Meksika) kentinde çok miktarda Form LXIII'e ait üretimin ele geçmiş olması Merida'nın bir üretim merkezi olabileceğini düşündürmüştü ve tarih olarak Augustus Dönemi önerilmiştir (Mayet, 1975: 143, 144; Ricci, 1985: 231-356, 309, Tav. XCIX, 9). Lipari (Tassinari, 2019: 118, Fig. 34, Lp18, Lp19, Lp20, Lp22) (İtalya) örneklerinin erken üretimleri ise MÖ I. yüzyıla tarihlenirken üretimin MS III. yüzyıla değin devam ettiği belirtilmiştir. Gövde üzerindeki sert profilin daha belirgin olduğu Betica (Tassinari, 2019: 121, 122, Fig.44, 38B.3b, 38B.8g.) (İspanya) örnekleri MS I. yüzyılın başlarına tarihlenmektedir. Formun Anadolu üretimlerine bakıldığında Parion (Ergürer 2012: 91, 93, Kat. No: 182, 183, Lev. 85, 86), Knidos (Köglar, 2000: 69-74, 71, 72, Abb. 4, 5, 7) ve Laodikeia (Şimşek, 2011: 547, Kat. No: 434) örneklerinin MS I. yüzyıla tarihlediği görülür (Ergürer, 2012, 91, 93, Kat. No: 182, 183, Lev. 85, 86). İnce Duvarlı Seramik formlarının İtalya kökenli örnekleri içerisinde önemli bir grubu temsil eden ve Anadolu üretimleri içerisinde yer alan Knidos buluntuları arasındaki benzer örnekler, Doksanaltı tarafından çift dikey kulplu kaseler olarak adlandırılmış, Knidos'a özgü II Kulplu Kâse formunun varyasyonları oldukları belirtilmiştir (Doksanaltı, 2006: 372, K105). Knidos'ta II Kulplu Kâse üretimi yapan atölyeler tarafından Augustus Dönemi'nde alternatif bir form olarak gelişim gösteren söz konusu kaselerin düşük kalitede olmaları nedeniyle daha kolay ulaşılabilir bir seçenek

olarak değerlendirildikleri belirtilmektedir. Benzer kaseler Knidos'ta Augustus (MÖ 27 - MS 14) ve Flaviuslar Dönemi (MS 69-96) kontektlerinden elde edilmiştir (Doksanaltı, 2006: 372). **Kat. No: 1** ve **Kat. No: 2**'nin benzerlerine oranla oldukça özensiz bir işçilikle yapıldıkları görülür. Tralleis'te sıklıkla görülen kırmızımsı-kahverengi hamur yapısı ve turuncumsu-kırmızı astarları dikkate alınarak örneklerin MS I. yüzyılın başlarında, İtalya kökenli Form LXIII'ün taklitleri olarak Tralleis'te üretilmiş olabileceği düşünülmektedir (Ertuğrul, 2023: 116).

2.2. Bardak

Gruplanan malzemeler arasında yer alan bardak tek örnekle temsil edilmektedir. **Kat. No: 3**, (Resim 4). 9,5 cm. yüksekliğe sahip ve 13 cm. ağız çapındaki bardak, Tralleis'te oldukça yaygın olan pembemsi (5YR 7/4) hamurlu ve turuncumsu-kırmızı (10R 6/8) astar rengindedir. Sert, ince, içe dönük kenarlı ağız, dibe doğru daralan, ovoid formlu dolgun gövde ile birleşmektedir. Hafif yükseltilmiş konik kaidenin üst kısmında kazınmış "A" ve "Θ" harfleri yer alır. Bu grupta değerlendirilen örneğin benzeri bir bardak, Cosa'da Moevs tarafından Form XXVIII grubu içerisinde ele alınmıştır (Moevs, 1973: 87, No:134-139, Pl.13, 62). Moevs, Form XXVIII dahilindeki seramikleri başlangıçta cam örneklerle ilişkilendirmekle birlikte aslında metal kaplardan türediklerini söylemektedir (Moevs, 1973: 87). Formun kökeninin skyphos ve kantharoslarla bağlantılı olduğu düşünülmektedir. Tipolojik olarak incelenen örnekle benzerlik göstermekle birlikte Form XXVIII çift dikey kulpludur. Kum ve mika içerikli sert yapılı,

turuncumsu-gri astarlı Cosa örnekleri Moevs tarafından MÖ II. yüzyılın ikinci çeyreği ile MS I. yüzyılın ilk çeyreğine tarihlenmiştir (Moevs, 1973: 87, No: 134, 135, 137, Pl. 13, 62). Tip 2/210 olarak sınıflandırılan örnekler Ricci tarafından Cosa ve Etruria malzemelerinden yola çıkılarak MÖ I. yüzyıla tarihlenmiştir (Ricci, 1985: 296, Tav. XCV, 1). Atina Agorası'nda bulunan bardak, Hellenistik Dönem skyphoslarıyla benzerlik gösterdiği belirtilerek MS III. yüzyılın ortalarına tarihlenmiştir (Robinson, 1959: 58, Pl. 13, K52). Atina Agorası buluntusu başka üç örnek ise kantharos grubu içerisinde değerlendirilerek, MS I. yüzyılın ortalarına tarihlenmiştir. Hayes ise söz konusu formun İtalya'da üretilen erken örneklerinin MÖ I. yüzyıla tarihlendiğini söylemektedir (Hayes, 2008: 99, Fig. 47, 1532 (P27263), 1533 (P 19994). Berenike'de benzer

örnekler Kuzey İtalya üretimleri arasında gösterilmiş ve MS II. yüzyılın ilk çeyreğine tarihlenmiştir (Kenrick, 1985: 314, 316, Fig. 59, B 466). Prototip olarak değerlendirilerek çalışma kapsamında incelenen örneklerin oldukça erken tarihli oldukları görülmektedir. Gövdesinde olasılıkla bir atölyeyi simgeleyen “Λ” ve “Θ” harfleri bulunan **Kat. No: 3**'ün tipolojik özellikleri ve Cosa malzemeleri temelindeki analogik veriler göz önüne alındığında MS I. yüzyılda üretilmiş olabileceği düşünülmektedir. Tralleis'te Roma Dönemi seramik formlarında sıklıkla rastlanan pembemsi hamur ve tipik turuncumsu-kırmızı astar renginin yanı sıra oldukça inceltilmiş duvar yapısı ve İnce Duvarlı Seramik Grubuna ait örneklerle olan tipolojik benzerlik, malzemenin Tralleis'teki yerel taklitlerden biri olma olasılığını güçlü kılmaktadır (Ertuğrul, 2023: 119).



K.1



K.2



K.3

Resim 4: K1, Env. No: 5448, K2, Env. No: 5843, K3, Env. No: 5742, K4, Env. No: 5071

2.3. Kâse

Bu grup içerisinde iki örnek incelenmiştir. **Kat. No: 4-5**, (Resim 5) grubun erken örneklerini temsil etmektedir. Kaseler, 7-8,4 cm. yükseklikte, 12,3-14 cm. ağız çapına sahiptir (Ertuğrul 2023:119). Turuncumsu-kırmızı (2,5YR 7/6) hamur yapısına sahip, kırmızımsı-kahverengi (2,5YR 4/4) astarlı ve pembemsi (7,5YR 7/4) hamur ile turuncumsu-kırmızı (2,5YR 5/6) astarlıdır. 1,5-2 mm. duvar kalınlığına sahip, kaliteli üretimlerden oluşan her iki örneğin de hafif içe dönük olan ağız kenarları, derin, iç bükey bir hat oluşturduktan sonra gövdeyle birleşir. Bu alandan itibaren yumuşak, dış

bükey hat oluşturan gövde, dibe doğru hafif daraldıktan sonra etrafı tek halka ile sınırlandırılmış alçak kaideyle sonlanır. Ağız bitiminden çıkıp dış bükey yapıdaki gövde başlangıcında son bulan ve tek yivden oluşan, çift, şerit kulplu formlar İtalya kökenli İnce Duvarlı Seramik Grubunun erken örnekleri olarak gösterilmektedir. Serinin erken üretimleri olan Toulouse, Ampurias ve Pollentia'da bulunan örnekler MÖ I. yüzyılın ikinci yarısına tarihlenmiştir (Vegas, 1973: 78-79, Fig. 26, 1, 2, 3, 5). Yaygın formlar arasında gösterilen ve Sicilya'da Segesta'da ele geçen benzer kaseler MÖ I. yüzyılın ilk çeyreği ile MS erken I. yüzyıla tarihlenmiştir (Montana-

Iliopoulos-Schwedt ve Denaro, 2003: 375-377, Fig. 2, c). Moevs, Form XXV Grubuna dahil ettiği örnekleri yüksek silme kenarlı, çift kulplu, sığ kaseler olarak tanımlamıştır (Moevs, 1973: 163). Moev, çift kulplu kaselerin en erken örneklerinin Tiberius Dönemi'nde görüldüğünü, gelişmelerini ise Cladius (MS. 41-54) ve Nero (MS. 54-68) Dönemi'nde sürdürdüklerini söyleyerek Form XXV'in Augustus Dönemi içerisinde MS I. yüzyılın ortalarına tarihlendiğini belirtmektedir (Moevs, 1973: 163). MS I. yüzyılın ikinci yarısına tarihlenen kaseler A. Ricci tarafından Tip 2 olarak gruplandırılmıştır (Ricci, 1985: 298, Tav. XCV, 9). Hayes, formun kökenini MS I. yüzyıl olarak belirtmektedir (Hayes, 1981: Pl.20, 11, Forma P 33). İtalya kökenli bu üretimler tipolojik olarak **Kat No: 4** ve **Kat No: 5** ile benzerlik gösterirler. Tip 2 olarak tanımlanan ve Atlante II serisinde yer alan kâse oldukça kaliteli, dolgun gövdeli, **Kat No: 4** ve **Kat No: 5**'e oranla küçük kaideli ve daha yuvarlak hatlıdır. Ağız kenarından çıkan kulplar, gövdenin alt yarısında son bulmaktadır. Kulplar üzerinde dekoratif amaçlı daire formlu çıkıntıların bulunduğu örneklere de rastlanmaktadır (Moevs, 1973: Pl. 99, Fig. 1, 3; Laforgia, 1979: Tav. II, 1, 210-222; Cavassa, 2004: 79-84; Tassinari, 2019: 112, 113, Fig. 23, 9). Form benzerliği olan ve Ephesos'ta Basilika'da ele geçen kâse, MS I. yüzyıla tarihlenmiştir (Mitsopoulos-Leon, 1991: 132, Taf. 183, K8). Po Ovası üretimlerinden olduğu düşünülen ve Atina Agorası'ndan elde edilen kâse ise, İnce Duvarlı Seramik Grubu'nun İtalya kökenli temel formlarından biri olarak gösterilmekte, Hayes ise başka benzer bir formu İtalya kökenli olarak tanıtmaktadır (Hayes 2008: 99, Fig.48, Pl.75, 1537 (P19176);

Hayes,1997: 69, Fig.27,3). Castelporziano buluntusu bir örnek, Hayes tarafından Kuzey İtalya üretimleri arasında gösterilmekle birlikte söz konusu malzemenin doğu örnekleri içerisinde de Anadolu'da özellikle Trakya'da üretildiğinden bahsetmektedir (Hayes, 2009: 7, 18, 19, Fig. 8, 92). İtalya'da Ventimiglia, Cosa ve Sardinia kıyı şeridinde ele geçen bu kaseler Hayes tarafından "Tyrrhenian Serisi" olarak isimlendirilirken, MS I. yüzyılın başlarında Batı Akdeniz'de oldukça popüler oldukları belirtilmiş ve buna bağlı olarak çeşitli merkezlerde yerel ve bölgesel olarak taklitlerinin yapıldığı söylenmiştir (Hayes, 2009: 6). Kuzey Pontus Bölgesi'nde bulunan (Zhuravlev, 2003: 222, Fig.8, 8) ve sınıflandırılmamış İtalya kökenli Gaul Sigillatoları arasında gösterilen bir kâse, Zhuravlev tarafından MS I. yüzyılın üçüncü ve dördüncü çeyreğine tarihlenmiştir (Zhuravlev, 2003: 223). Atina Agorası örneği için MS I. yüzyıl içerisinde, Erken Roma Dönemi önerilirken (Robinson 1959, 3, Pl.63, F26.), Anadolu'daki benzer örnekler Metropolis'te MÖ 25 yılına (Güngör, 2005: 54, Lev. 39, Nr. 230; Meriç-Öz ve Ekin-Meriç, 2002: Taf. 32, K360A), Ephesos örnekleri ise Augustus Dönemi'ne tarihlenmiştir (Mitsopoulos-Leon, 1991: Pl. 183, K8; Ladstätter, 1998: 32, 33). İtalya kökenli üretimler içerisinde oldukça kaliteli örnekleri temsil eden Pozzuoli (Laforgia, 1979: Tav. II, 1, 210-222) ve Cuma (Cavassa, 2004: 79-84; Tassinari, 2019: 112, 113, Fig. 23, 9) buluntuları MÖ I. yüzyılın üçüncü çeyreğine tarihlenmiştir. Stobi'de önerilen tarih MS II. yüzyıl (Anderson-Stojanović, 1992: 121, Pl.115, 971), Parion'da ele geçen ve ender örnekler arasında gösterilerek İnce Duvarlı Seramik Grubu içerisinde ele alınan çift kulplu

benzer bir kâse için öneri MS I. yüzyıldır (Ergürer, 92, Kat. No: 184, Lev. 85-86). Bir gruba dahil edilmeden Trakya Bölgesi yerel üretimleri arasında gösterilen Hadri-anopolis örnekleri ise MS II. yüzyıl ile MS IV. yüzyıllara tarihlenen ve sık rastlanan formlar olarak tanıtılmıştır (Akbuş, 2017: 186, 187, Res. 5, 6, 7, Lev. I, Çiz. 2, 3, 4). İzmir, Tahtalı Barajı Cevizcioğlu Nekropolü'nde ele geçen ve olasılıkla formun Anadolu taklitlerinden olduğu düşünülen yerel nitelikteki benzer çift kulplu kâse, MS II. ve III. yüzyıllar arasına tarihlenmiştir (Özkan-Erkanal, 1999: 48, 49, Res. 58, Fig. 58b).

Her iki örnek de tipolojik olarak ele alındığında Moevs Form XXV'e oldukça yakın üretimlerdir. Kaliteli, ince duvar yapıları ve genel form özellikleriyle değerlendirildiklerinde İtalya kökenli bir merkezden Tralleis'e ithal edilmiş olabilecekleri düşünülmekle birlikte, kentte sıklıkla rastlanan mika içerikli turuncumsu-kırmızı ile özellikle Tralleis Roma seramiklerinde oldukça hâkim durumda olan pembemsi hamur ve kahverengi-turuncu renk tonuna sahip astar yapıları, Tralleis üretimi olma olasılıklarını yükselten unsurlar olarak dikkat çekmektedir. İnce Duvarlı Seramik Grubu'nun Batı Anadolu'daki yerel örneklerinden oldukları düşünülen **Kat. No: 4** ve **Kat. No: 5**'in, MS I. yüzyılın başlarında İtalya kökenli merkezlerde üretilmiş Form XXV'in Tralleis varyasyonları olabileceklerini söyleyebiliriz.

2.4. Çift Kulplu Küçük Kâse

Grup dahilinde tek örnek ele alınmıştır. Oldukça ince duvarlı üretilmiş **Kat. No: 6**, (Resim 5), 6,1 cm. yüksekliğe sahip ve 4,7

cm. ağız çapındadır. Hamur rengi turuncumsu-açık kırmızı (10R 6/6), astar, turuncumsu-kırmızı (10R 5/8) şeklindedir. Sert ve ince kenarlı ağız, kalın ve kısa boyunla birleşir. Dibe doğru daralarak dış bükey profil yapan, geniş aralıklarla oluşturulmuş yiv bezemeli dolgun gövde, az yükseltilmiş düz kaide ile sonlanır. Tek yivli çift şerit kulp, ağız kenarından çıkarak gövde başlangıcındaki dış bükey profille birleşir. Ağız ile gövde küçük bir düzlemlerle birbirine bağlanır. **Kat. No: 6**'nın öncülü sayılabilecek olan benzer bir kâse Moevs tarafından Cosa örnekleri içerisinde Form XLIV grubuna dahil edilmiştir (Moevs, 1973: 131, Pl.22, 68, No: 215). Moevs, minyatür örnekler arasında gösterdiği Form XLIV'ü, iç bükey duvarlı, düz ağız yapısına sahip, sert profilli, çift kulplu kâse olarak tanımlar ve Le Tene geleneğinin geç dönem örnekleri arasında gösterir. Moevs, metalik siyah astarlı örnekleri Augustus Dönemi üretimlerine dahil etmiştir. Cosa malzemeleri Tiberius Dönemi'ne (MS 26-37) tarihlenmekte ve bu tarihlendirme stratigrafik buluntularla da desteklenmektedir. Erken Roma üretimleri arasında gösterilen ve Atina Agorası'nda ele geçen, Form XLIV'ün prototipi bir kâse MÖ I. yüzyıl ile MS erken I. yüzyıl arasına tarihlenmiştir (Robinson, 1959: 27, Pl.4, G43).

Tarsus'ta ele geçen örnekler MÖ III. yüzyıl ile MÖ II. yüzyılın ikinci çeyreğine (Jones, 1950: Nos.102,106-108, 110, 218, Fig. 124, 182), Etrüsk Bölgesi örnekleri ise MÖ erken I. yüzyıla tarihlenmiştir (Bianchetti, 1895: 90, Pl. XXI, 3). Tip 2/232 ve Tip 2/227 olarak sınıflandırılmış Atlante örnekleri MS erken I. yüzyıl içerisinde ele alınmıştır (Ricci, 1985: 305, Tav. XCVIII, 2, 4). B. Gürler ise Tire/Uzgun buluntusu

kâseyi konteksti dikkate alarak MS II. yüzyıla tarihlenmiştir (Gürler, 2000: 120, 121, Fig. 1, 6). Erken örneklerin İtalya merkezinde ya da Kuzey yerleşimlerinde üretilmiş olmalarına karşın, bölgesel üretimlerin daha geç dönemde olduğu belirtilerek Grup VI içerisine değerlendirilen Stobi buluntuları MS II. yüzyılın ortaları ile sonlarına tarihlenmiştir (Anderson-Stojanović, 2001: 41, 42, Pl. 24, 205). Atina Agorası'nda (Robinson, 1959: 27, Pl. 4, G, 43) ve Bolsena'da ele geçen benzer formlar MÖ I. yüzyılın sonu ile MS I. yüzyılın başlarına tarihlenmiştir (Tassinari, 2019: 106, 107, Fig. 12, 314). Artan talep nedeniyle Erken Roma Dönemi içerisinde İspanya'daki yerel atölyelerde de çok sayıda üretim yapıldığı bilinmektedir. Betica'da İber yarımadasında ele geçen benzer bir kâse Cladius (MS 41-54) ve Nero (MS 54-68) Dönemi içerisinde değerlendirilmiştir (Tassinari, 2019: 120, 121, 122, Fig. 42, 20). **Kat. No: 6**'nın erken prototipleri olarak değerlendirilen ve Korinth'te bulunan benzer yapıdaki örnekler, MS erken I. yüzyıl kontekstlerinden elde edilmiştir (Slane 1990, 93, 94, Fig. 22, 193). Korinth örnekleri Hayes tarafından İmparatorluğun batısında daha yaygın görülen formlar olarak tanıtılmış, ancak formlardaki astar kalitesi nedeniyle yerel üretim olamayacakları belirtilerek üretim tarihi Cladius (MS 41-54) ve Nero (MS 54-68) Dönemi olarak önerilmiştir (Hayes, 1973: 462, 463, Pl. 90, 196, 197). Analoji dikkate alınarak genel tipolojik özellikleriyle değerlendirildiğinde **Kat. No: 6**'nın minyatür yapısı ve duvar kalınlığındaki incelik nedeniyle karşılaştırma yapılan örneklerle oldukça yakın niteliklere sahip olduğu gözlemlenir. Buna ek olarak Tralleis'e özgü mika içerikli turuncumsu-kırmızı tonlardaki hamur ve

astarıyla dikkat çeker. Ancak **Kat. No: 6**'nın iyi astarlanmamasından kaynaklanan yüzeydeki yoğun dökülme ve özensiz işçilik yerel özellikler olarak değerlendirilir. Tüm bu verilere dayanarak **Kat. No: 6**'nın İtalya kökenli prototiplerin ve Moevs Form XLIV'ün Tralleis'te üretilmiş taklitlerinden biri olarak MS II. yüzyıl ile MS erken III. yüzyıla tarihlenebileceği düşünülmektedir (Ertuğrul, 2023: 123).

2.5. Tek Kulplu Küçük Bardak

Gruplandırılan malzemeler arasında bu bölümde iki örnek incelenmiştir. **Kat. No: 7**, (Resim 5), tek kulplu olması dışında, hamur, astar, form özellikleri ve ince duvarlı yapısıyla **Kat. No: 6** ile benzerdir. **Kat. No: 7**, 4,5 cm. yüksekliğinde ve 6,5 cm. ağız çapına sahiptir. Taşçık ve mika içerikli hamur, turuncumsu-açık kırmızı (10R 6/6), astar rengi ise turuncumsu-kırmızıdır (10R 5/8). Sert profilli ince kenarlı ağız, ince bir yivle dış bükey profil yaparak kaideye doğru daralan şişkin gövdeyle sonlanır. Ağız ile gövdeyi birbirine bağlayan küçük düzlem **Kat. No: 6** ile ortak özelliklerdir. Tek yivli, dikey, şerit kulp, ağız kenarından çıkıp gövde ortasında sonlanır. Düz kaidenin etrafı tek halka ile çevrilidir. Formun tam karşılığı olmamakla birlikte tipolojik olarak benzerleri Cosa'da Form LXI Grubu içerisinde ele alınmış, Cladius (MS 41-54) ve Nero (MS 54-68) Dönemi'ne tarihlenmiştir (Moevs, 1973: 203, No: 388, 390, Pl. 42, 82, 83). Korinth'de ele geçen benzer bir kâse ise Cladius (MS 41-54) ve Nero (MS 54-68) Dönemi'ne tarihlenir (Hayes, 2008: 462, 463, Pl. 90, No: 196). LXI Grubuna dahil edilen Cosa örnekleri **Kat. No: 7**'den farklı olarak çift kulplu bardaklardan oluşmaktadır. Ancak

Kat.No:7 ile tipolojik açıdan benzerlik gösteren Cosa örnekleri olası öncül üretimlerdendir. Moevs tarafından Form LXI Grubuna dahil edilen, ince kenarlı ağıza sahip, dairesel profilli ve kulpları yivli, turuncu astarlı seramiklerin metal örneklerden geliştikleri belirtilmektedir. MS I. yüzyılın ilk yarısına tarihlenen Berenike örneği, İtalya kökenli öncül üretimler arasında gösterilmektedir (Kenrick, 1985: 314, Fig. 59, B465). Form XXXIII Grubunda ele alınan bardak Mayet tarafından Erken Roma Dönemi'nin yaygın örnekleri arasında gösterilmiştir (Mayet, 1975: 64). Tabae buluntuları ise MS I. yüzyılın sonu ile MS II. yüzyılın başlarına tarihlenmiştir (Koçyiğit,2018:145, Res.7, 26, 27, 28.Çiz. 26, 27, 28). Formun tam karşılığı olmakla birlikte Cosa üretimleri ve diğer benzerleri incelendiğinde tipolojik yakınlık gözlemlenir. Ancak Cosa örneklerindeki kaliteli işçiliğe ve özenli üretime karşın, incelenen tüm gruplarda olduğu gibi **Kat. No: 7**'de de kaba bir işçilik hakimdir. Söz konusu kaba işçiliğe karşın duvar yapısının inceltilmeye çalışıldığı görülmektedir. Mika ile birlikte hamur içeriğinde görülen taşçık ve Tralleis'te çokça gözlemlenen turuncumsu-kırmızı tonların yoğun olduğu hamur ve astar yapısı, üretimdeki yerel unsurlar olarak gözlemlenir. **Kat. No: 7** olasılıkla **Kat. No: 6**'ya koşut MS II. yüzyıl ile III. yüzyılın başlarında, taklit edilmeye çalışılan malzemelerden biri olarak değerlendirilmektedir Ertuğrul, 2023: 124).

Kat. No: 6 ve **Kat. No: 7** ile benzer incelelikte duvar yapısına sahip **Kat. No: 8**, (Resim 5), 5 cm. yüksekliğe sahip, 5,5 cm. ağız çapında, taşçık ve mika içerikli, turuncumsu-açık kırmızı (10R 6/6) hamur

yapısında ve aynı renk (10R 6/8) astarlıdır. Dışa dönük ince kenarlı ağız, kaideye doğru daralan, yiv bezemeli küresel gövde ile sonlanır. Tek yivli, dikey şerit kulp, gövde başlangıcından çıkarak gövde ortasında sonlanır. Hafif yükseltilmiş kaide düzdür. **Kat. No: 8**'in tipolojik benzeri ve öncülü Cosa'da Form XLVI Grubuna dahil edilmiştir (Moevs,1973:146, 147, No:23, Pl. 24,69). Moevs, Augustus Dönemi içerisinde incelediği Form XLVI'nın, Form V'ten geliştiğini belirterek, ağız kenarı dışa dönük, dairesel gövdeli, küçük kaideye sahip bardağın orijinalinin çift kulplu olabileceğini söylemektedir. Moevs'a göre dairesel formlu, ağız kenarı dışa dönük XLVI, çoğunlukla Geç Cumhuriyet ve Augustus Dönemi'nde yaygındır. Atlante örnekleri ise Ricci tarafından MS I. yüzyılın ortalarına tarihlenmiştir (Ricci, 1985: 66, Tav. LXXXIV, 13). Atina Agorası'nda söz konusu form, yaygın olmayan örnekler arasında gösterilirken paralellerinin olasılıkla Fransa veya Cumae'da üretilmiş olabileceği belirtilerek MS I. yüzyıla tarihlenmektedir (Hayes,2008:100, Fig. 49, 1564, (P19274). Argos'ta ele geçen benzer bir buluntu Cosa ve Yunanistan örnekleriyle karşılaştırılmakla birlikte formun kökeni konusunda bir netlik olmadığı belirtilmiş ve tarih olarak MÖ I. yüzyıl ile MS II. yüzyıl aralığı önerilmiştir (Abadie-Reynal, 2007: 138, Pl. 32, 221.1). Tralleis'te ele geçen benzer bir örnek ise çömlekcik olarak adlandırılarak tabaka buluntuları nedeniyle oldukça ileri çekilmiş, MS III. ve IV. yüzyıla tarihlenmiştir (Erön, 2013: 79, Kat. No: 71, Lev. 81). Tralleis'te bulunmuş ve stratigrafik veriler çerçevesinde değerlendirilmiş bir örnek olması nedeniyle tarihlendirilme açısından en yakın referans olarak değerlendirildiğimiz söz konusu çömlekcik,

Kat. No: 8 ile mika ve taşçık içerikli hamur yapısı ve gövde üzerindeki yivleriyle de benzerlik göstermektedir. Ancak Erön'ün sözünü ettiği malzeme, **Kat. No: 8**'e oranla daha kalın bir duvar yapısına sahip ve daha kaba bir üretim örneğidir. Bununla birlikte her iki Tralleis örneğinin de gövdesinde yer alan yivler tarihllemeyi geçte çeken unsurlar olarak değerlendirilir. Başta Cosa üretimleri olmak üzere incelenen örneğin öncülü olarak değerlendirilen benzerlerinin oldukça erken tarihli oldukları görülmektedir. Kaba üretim grubu içerisinde değerlendirilmekle birlikte **Kat. No: 8**'in duvar kalınlığında inceltilmeye

gidildiği de gözlemlenmektedir. Bu durum, kabın, İnce Duvarlı Seramik formları içerisinde yer alan öncüllerinin geç dönem taklidi olarak üretilmiş olma olasılığını güçlendirmektedir. Mika ve taşçık içerikli, tipik turuncumsu-kırmızı renkli hamur yapısıyla güçlü olasılıkla Tralleis üretimi olabileceği düşünülen **Kat. No: 8**'in MS III. yüzyılın başlarında, erken dönem İtalya kökenli örneklerin taklitlerinden biri olarak üretildiği önerilebilir (Ertuğrul, 2023:125).



K.5



K6



Resim 5: K5, Env. No: 5316, K6, Env. No: 5431, K7, Env. No: 5379, K8, Env. No: 5435

2.6. Sığ Kâse

Bu grup içerisinde **Kat. No: 9-12**, (Resim 6) olmak üzere dört örnek incelenmiştir. Söz konusu kaseler olasılıkla yerel üretim grubu dahilindedir. Kulpsuz olarak üretilmiş **Kat. No: 9**, grup içerisinde değerlendirilen diğer üç kâse ile tipolojik olarak benzer özelliktedir. Yüksekliği 4,8 cm, ağız çapı 10,5 cm. ölçülerinde, mika içerikli, açık kırmızimsı-kahverengi (2,5YR 7/4) hamur yapısına sahip, ağız bölümünden gövdeye değin akan, turuncumsu-kırmızı (10R 5/6) astarlıdır. Sert profilli ince kenarlı ağız, geniş bir düzlem oluşturarak

dışa taşkın keskin bir profille gövdeye oturmaktadır. Kaideye doğru daralan gövde, halka kaide ile birleşir. Ağız ile gövdeyi birleştiren sert profil kâseyi özgün kılmaktadır. İtalya kökenli üretimler arasında formun tam karşılığı olmamakla birlikte tipolojik benzeri ve olasılıkla prototipi olabilecek bir örneği Moevs, Form LXVII grubu içerisinde değerlendirirken, Tiberius (MS 1-37) ve Erken Cladius Dönemi'nde (MS 41-54) üretildiğini, Nero Dönemi'nde de (MS 54-68) varlığını sürdürdüğünü belirtmiştir (Moevs, 1973:189, No:396, Pl.43,83;254-255, No:481-486, Pl.51,52,90; 303,313). Moevs, İnce Duvarlı Seramikler içerisinde “turuncu boyalı

stil'' olarak değerlendirdiği Form LXVII'nin Le Tene Geleneği'nden geldiğini, aynı zamanda Arretine Seramikleri'nden de etkilendiğini söylemektedir. Ancak **Kat. No: 9** yalnızca form olarak LXVII ile benzerdir. LXVII'nin ağız kenarı ile gövde birleşimindeki düzlem, incelenen örneğe göre daha kısa, gövde geçişindeki profil ise oldukça yumuşaktır (Moevs, 1973: 313). Form LXVII'nin yumuşak profilli olmasının yanında genellikle gövdesinde sert profil bulunan örneklerin daha çok İtalya'da üretilen erken tarihli İnce Duvarlı Seramiklerde yaygın olduğu gözlemlenmektedir (Grifa- De Bonis- Guarino- Petrone- Germinario- Mercurio-Soricelli- Langella ve Morra, 2015: 67, Fig.2, k, 1; 65-90, 9, 115, Fig.27, 8). Atina Agorası'nda ele geçen bir örnek MS I. yüzyıl ile MS erken II. yüzyıl buluntuları arasında değerlendirilmektedir (Robinson, 1959: 41, Pl.7, G180). A. Ricci tarafından Tip 2/264 olarak sınıflandırılan örnek MS erken I. yüzyıl içerisinde, MS 60-70 arasına tarihlenmiştir (Ricci, 1985: Tav.C,9, 313). Laodikeia'da ele geçen kâse, Moevs form LXVII grubuna dahil edilerek MS I. yüzyılın ilk çeyreğine tarihlenmektedir (Duman, 2010: 184, Lev.LXXV, K19).

Kat. No: 9'un yakın benzeri olarak Ephesos Basilikası'nda ele geçen ve gövdesindeki sert profille karakterize olan kâse, MS I. yüzyıl kontektlerinden gelmektedir (Mitsopoulos-Leon, 1991: 134, 135, Taf.192, K29, K30). Berenike'de (Kenrick, 1985: 313, 314, Fig.58, 460) erken Roma Dönemi üretimleri arasında gösterilen form, Knossos'ta Cladius tabakalarından ele geçmiştir (Hayes,1971: 264, Fig.15, No:20, 21). Atina Agorası'da söz konusu form MS I. yüzyılın başlarına tarihlenmiş (Hayes 2008, 100, Fig 49, 1559 P

(9153), İtalya, Otranto üretimi diğer bir örnek ise, İnce Duvarlı Seramik Grubu ile benzerlik içeren Knidos Stili kâse olarak tanımlanmıştır (Hayes, 2008: 105, Fig 51, 1615 (P3728). Paphos'ta bulunan ve Knidos Stili üretimler olarak tanımlanan benzer kâse, Erken Roma örnekleri arasında değerlendirilmiştir (Hayes, 2003: 464, Fig.10, 90, 4125/11). Bu kaselerin Knidos Stili olarak isimlendirilmelerinin nedeni söz konusu formun Knidos'taki atölyelerde sık üretiliyor olmasından kaynaklanmaktadır (Doksanaltı, 2006: 409.410, K 132, Çiz. 341-345). MS I. yüzyılın başlarına tarihlenen ve Knidos'ta "keskin omurgalı düz kâse" olarak isimlendirilen formun belirgin özelliği, incelenen örneğe koşut, kâseyi ikiye ayıran keskin omurgadır. Knidos çömlekçi ustalarının kendine özgü formlarından biri olarak tanıtılan kaselerin Knidos dışındaki yerleşimlerde de kullanıldığı bilinmektedir (Doksanaltı, 2006: 410). Tralleis'ten elde edilen ve ağız ile gövde arasındaki geçişi sağlayan bölümdeki düzlem, gövde üzerindeki sert profil sebebiyle benzer olan çift kulplu bir kâse, tabaka buluntuları göz önüne alınarak MS III. yüzyıla tarihlenmiştir (Erön, 2013: 50, 51, Kat.No:31, Lev.No:41).

4,5 cm. ile 6 cm. yüksekliğe sahip, 10,7 cm. ile 12 cm. ağız çapı ölçülerindeki **Kat.No:10-12**, (Resim 6) az miktarda mika ve taşçık içerikli, açık kırmızımsı-kahverengi (2,5YR 7/4) ve pembemsi (7,5YR 7/4) hamurlu, turuncumsu-kırmızı (10R 5/8) astarlıdır. Sert profilli ağız kenarı bir düzlem oluşturduktan sonra dışa taşkın sert profil yaparak gövdeyle birleşmektedir. Dip kısma doğru daralan, yivli, basık gövde, halka kaide ile sonlanmaktadır. Üzerinde tek yiv yer alan halka kulplar,

ağız kenarından çıkarak gövde başlangıcındaki dış taşkın sert profile oturmaktadır. **Kat.No:9**'da olduğu gibi, gövde başlangıcındaki sert profil her üç kâseyi özgün kılan unsurlardır. **Kat.No:10** ve **12**, tipolojik olarak Moevs tarafından Form XXV (Moevs, 1973: 163, Pl.31, 74, No:287-288) olarak sınıflandırılan kaselerle oldukça benzerdir. Ancak Form XXV'in gövdesini ikiye ayıran boğumun alt ve üst bölümündeki dış bükey profiline karşılık Tralleis örneklerinde, ağız gövde geçişindeki düzlemden sonra, boğumun yerini dışa taşkın sert profilin aldığı görülür. Ağız kenarından çıkarak dış bükey hatlı gövde başlangıcında sonlanan çift şerit kulplar ortak özelliklerdir.

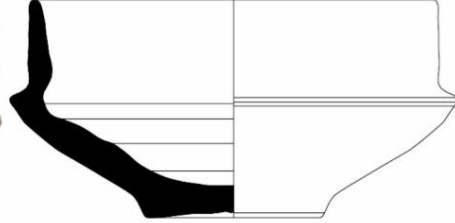
Kat.No:10 ve **12**'nin benzeri iki kâse Tralleis'te Sokak Altı Kanalizasyon Kanalı kazısında ele geçmiş, benzer örneklerinin bulunmadığı belirtilerek tabaka buluntuları göz önüne alınarak MS III. yüzyıla tarihlenmiştir (Erön, 2013: Kat.No:30, Lev.No:40, Kat.No:32, Lev.No:42). Atina Agorası'nda ele geçen benzer kâse MÖ I. yüzyıl ile MS I. yüzyıl arasına tarihlenmiştir (Robinson, 1959: 27, G43). İtalya üretimi formların Knidos versiyonu örneklerini temsil eden benzer bir kâse ise MS I. yüzyıla tarihlenmektedir (Kögler, 2000: 72-73, Abb. 6, 6). Kenrick, Berenike'de ele geçen benzer bir örneği, Pergamon Siyah Astarlı Seramikleriyle, Augustus Dönemi Çandarlı üretimi seramiklerin Knidos versiyonu olarak tanıtmış ve söz konusu kâseyi Moevs'un Form XXV olarak sınıflandırdığı örneklerin, batıdaki karşılığı olarak göstererek MÖ I. yüzyıla tarihlenmiştir (Kenrick, 1985: 40, 62, Fig. 10, 84). Moevs, Form XXV ile Berenike kasesi arasındaki tipolojik benzerliğe de değinen

Kenrick, her iki form arasındaki ilişkinin çok net olmadığını söylemektedir (Kenrick, 1985: 62).

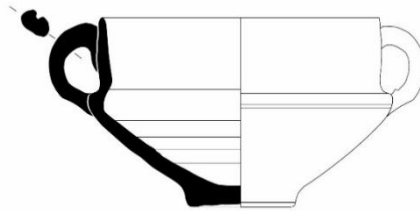
Erken Roma Dönemi'nde İnce Duvarlı Seramik üretim merkezlerinden biri olarak gösterilen Sicilya Bölgesi'nde, Syracuse'da ele geçen benzer kaseler MS I. yüzyıla tarihlenmektedir (Tassinari, 2019: 115, 116, Fig.29, 4, 6). İzmir, Tahtalı Barajı Cevizcioğlu Çiftliği Nekropolü'nde bulunan yerel üretim kaseler ise MS II. ve III. yüzyıllara tarihlenmiştir (Özkan ve Erkanal,1999: 48, 49, Res.58, Fig. 58a, c). Yapılan incelemede Tralleis dışındaki başka merkezlerde birebir benzerleri bulunmayan kaselerin en yakın benzerlerinin Ephesos ve Tralleis'te ele geçen örnekler oldukları belirlenmiştir. **Kat.No:9**, Ephesos buluntusu kâse ile oldukça benzerdir (Mitsopoulos-Leon, 1991: 134, 135, Taf.192, K29, K30). Ancak hamur ve astar özellikleriyle birlikte tipolojik benzerlik ve stratigrafik verilerin oluşu Tralleis örneğini tarihlleme kriterleri açısından önemli kılmaktadır (Erön, 2013: 50, 51, Kat.No:31, Lev.No:41). Tipolojik benzerliğin yanı sıra mika ve taşçık içeren pembemsi hamur yapısı ve kırmızımsı astarlarıyla **Kat.No:10-12**'nin en yakın benzerleri yine Tralleis'te ele geçen örneklerdir (Erön, 2013: Kat.No:30, Lev.No:40, Kat.No:32, Lev.No:42). Söz konusu Tralleis buluntularının stratigrafik veri sunuyor olması önem taşımaktadır. İncelenen kaselerin Moevs Form XXV ile olan tipolojik benzerlikleri oldukça dikkat çekicidir. Tralleis örneklerinde Form XXV'ten farklı olarak ağız gövde geçişindeki düzlemden sonra, gövdeyi ikiye bölen boğumun üst ve alt bölümündeki dış bükey profilin yerini dışa taşkın sert profilin aldığı

görülmektedir. Bu durum Tralleis örneklerini özgün kılmakla birlikte inceltilmiş duvar yapıları da göz önüne alındığında, Cosa Form XXV üretimlerinin taklit edilmiş olabileceğini akla getirmektedir. Buna bağlı olarak, malzemelerin erken dönem öncülleriyle olan tipolojik bağlantıları ve analogik veriler dikkate alındığında; erken dönem İtalya kökenli İnce Duvarlı Seramik formları arasında yer alan Moevs Form XXV'in Tralleis'teki taklitleri olabileceği söylenebilir. Formların özgün özellikler

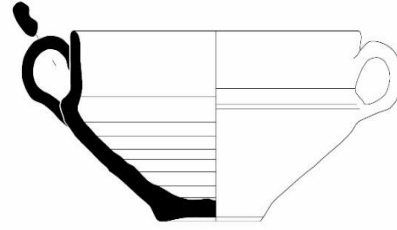
gösteriyor olmaları ve Tralleis dışındaki yerleşimlerde birebir benzerlerinin olmayışı yerel üretim düşüncesini güçlendirmektedir. Hamur ve astar özellikleriyle birlikte, analogi ve Erön (Erön, 2013: 50-51, Kat. No: 30, Lev. No: 40, Kat. No: 32, Lev. No: 42) tarafından sunulan stratigrafik kanıtlara dayanarak **Kat. No: 9-12**'nin tarih aralığı MS II. yüzyılın sonları ile MS III. yüzyılın başları olarak önerilebilir (Ertuğrul, 2013: 128).



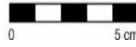
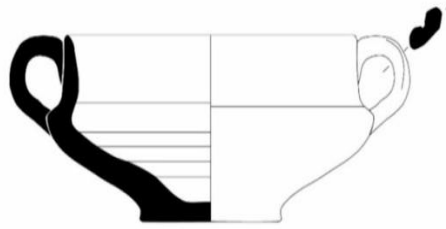
K.9



K.10



K.11



K.12

Resim 6: K9, Env. No: 5838, K10, Env. No: 5343, K11, Env. No: 5422, K12, Env. No: 5851

2.7. Tek Kulplu Bardak

Bu grupta **Kat. No: 13-16**, (Resim 7) olmak üzere dört örnek incelenmiştir. **Kat. No: 13**, 10 cm. yükseklikte ve 8 cm. gövde genişliğinde, taşçık ve mika içerikli, pembemsi (5YR 7/4) hamur yapısına sahip olup, astarlanmamıştır. Sert profilli ince kenarlı ağız, yiv bezemeli, kalın ve uzun, silindirik formlu boyunla birleşerek, orta bölümde, dışa taşkın ve elips bir profil oluşturarak gövdeye oturur. Elips profille oluşturulan gövde, dibe doğru daralıp konik kaide ile birleşir. Ağız kenarından çıkarak gövdedeki profile oturan tek, şerit kulp alçı ile tamamlanmıştır. Yüksekliği

7,5 cm., gövde genişliği 4,5 cm. olan ve benzer form özelliklerine sahip **Kat. No:**

14, taşçık ve mika içerikli, kırmızımsı-sarı (5YR 7/6) hamurludur. Ağız bitiminden kaideye doğru akmış turuncumsu-kırmızı (10R 5/6) astarlıdır. Sert profilli, ince kenarlı ağız, yiv bezemeli, uzun ve ince, silindirik boyunla birleşerek orta bölümde, dışa taşkın, elips formlu profil oluşturarak gövdeye oturur. Elips profille şekillendirilen gövde, az yükseltilmiş düz kaide ile sonlanır. **Kat. No: 13** ile aralarındaki fark, boyun kısmının daha ince ve uzun olmasıdır. Boyunun bitim bölümünden çıkarak gövdedeki profille birleşen küçük ve daha kısa olan tek, şerit kulp alçı ile tamamlanmıştır. İki örneğin de duvar kalınlıkları inceltilmeye çalışılmış olsa da kaba bir işçilik hakimdir. Formların karakteristiği olan

elips profilli gövde, aynı zamanda onların özgün olmalarını sağlamaktadır.

İnce Duvarlı Seramik Grubu'nun İtalya üretimleri arasında yer alan ve Flaviuslar Dönemi'ne (MS 69-96) tarihlenen bir fincan, incelenen örneklerle tipolojik olarak benzerlik göstermektedir (Ricci, 1985: 301, Tav. CXLI, 3). Çift elips gövdeli, ortadaki boğumla ikiye ayrılmış, düz kaideli ve tek kulplu fincanın gövde alt yarısı bardaklarla benzerdir. Ephesos'ta bulunan ve R. Meriç'in Ephesos üretimi olarak nitelendirerek İnce Duvarlı Seramikler arasında gösterdiği, gövde alt bölümü dolgun ve küresel, üst bölümü, silindirik ve uzun, kulpsuz bir bardak, MS I. yüzyılın ikinci çeyreğine tarihlenmektedir (Meriç, 2000: 94, Abb. 5, 2). Öte yandan Erken Roma üretimleri arasında gösterilerek Ricci tarafından Tipo 2/255 (Ricci, 1985: 312, Tav. C, 4), Mayet tarafından XLVIII (Mayet, 1975: Tav. LIV, No: 452) şeklinde sınıflandırılan, ince ve dışa çekik, huni formulu ağız geçişiyle bir boğum oluşturan ve sert profilli çift konik gövdeye oturan çift kulplu bardak, gövde alt yarısındaki form geçişiyle **Kat. No: 13** ve **Kat. No: 14** ile benzerdir. Huni biçimli olarak tasarlanmış, gövde üst yarısı yukarıya doğru genişleyen, alt yarı ise incelenen örneklerle benzer şekilde elips forma sahip başka iki malzeme Ricci tarafından Tip 1/186 ve Tip 1/189 olarak isimlendirilerek bölgesel üretimler arasında gösterilmiş ve MS I. yüzyıla tarihlenmiştir (Ricci, 1985: 278, Tav.XC1, Tav.XC5). Gri Stil grubu içerisine dahil edilen, Kuzey Galya üretimleri arasında yer alan ve aynı forma sahip kulpsuz üretimlerin tipolojik gelişimleri Roma Dönemi süresince konik boyun yapısına göre değişkenlik göstermektedir (Tyers, 1996: 154, Fig. 180, 5). Flaviuslar

Dönemi'nde boyun uzunluğunun gövde alt yarısını aştığı görülmektedir. Bu durum MS II. ve III. yüzyıllarda da devam etmiştir. Kuzey Galya'da üretilen ve MS III. yüzyıla tarihlenen bu örneklerin en belirgin özellikleri gövde üst yarısında bulunan ince yivlerdir. Betica'da (İspanya) üretilen kulpsuz bardaklar ise benzer form özelliği gösteren örneklerdendir (Tyers, 1996: 155).

Benzer özellikler gösteren ve MS I. yüzyıla tarihlenen Betica (İspanya) üretimi kulpsuz bardaklarda da gövde alt yarısındaki yuvarlak, çift konik ve elips formulu geçişlerin yer aldığı görülmektedir (Tassinari, 2019: 122, Fig. 42, 8B, 8Ba, 8D). Hayes tarafından İnce Duvarlı Seramik formları arasında gösterilen ve içki kabı olarak tanımlanan söz konusu kulpsuz bardakların metal ve cam kapların taklitleri olarak ilk kez MS II. yüzyılda Kuzey İtalya'da ortaya çıktığı, MÖ 100 ile MS 100 arasında ise Roma sofrası takımlarının tipik örneklerinden biri olarak yaygınlaştığı belirtilmektedir (Hayes, 1997: 67, Pl.24). İtalya kökenli olan ve İnce Duvarlı Seramik Grubu içerisinde yer alan form, özellikle MS I. yüzyılda Kuzeybatı Anadolu, Güney ve Orta Galya, İspanya (Betica) ve Tuna'ya kadar uzanan Alp Bölgesi'yle birlikte birçok yerleşimde bölgesel olarak taklit edilmiştir (Hayes, 1997: 67). Gövdesinin üst bölümü kısa ve yukarıya doğru hafifçe genişleyen, alt bölümü ise sert profille oluşturulmuş elips formulu, tek kulplu benzer formlar Knidos'ta MS III. yüzyıla ait kontekstlerden ele geçmiştir (Doksanaltı, 2006: 389, K123, 124, Çiz. 302-307).

Hamur, astar ve form özellikleri açısından **Kat. No: 15** ve **Kat. No: 16** benzerdir.

Yüksekliği ve gövde genişliği 6 cm olan **Kat. No: 15**, taçık ve mika içerikli, kırmızımsı-kahverengi (2,5YR 7/4) hamur yapısına sahip, turuncumsu-kırmızı (2,5YR 5/6) astarlıdır. Yüksekliği 5 cm., gövde genişliği 4,5 cm. olan **Kat. No: 16** ise turuncumsu-açık kırmızı (10R 6/6) hamur yapısında ve turuncumsu-kırmızı (10R 6/8) astarlıdır. Dışa çekik, kalın kenarlı ağız, yiv bezemeli, çan formu gövde ile birleşip, ince ve sert bir profil oluşturarak dibe doğru daralıp, yükseltilmiş düz kaide ile sonlanmaktadır. Tek yivli şerit kulp, ağız kenarından çıkarak gövdedeki sert profile oturmaktadır. Keskin ve sert profil, iki örneği karakterize etmenin yanı sıra aynı zamanda formları özgün kılmaktadır. İnce Duvarlı Seramik Grubunun genel yapısına oranla **Kat. No: 15** ve **Kat. No: 16**, daha kalın kenarlı üretimlerdir. Yüzeyde görülen çatlamlar ve özensiz işçiliğin yanında sadece ikişer örnekle temsil edilmeleri çok tercih edilen formlar olmadıklarını akla getirmektedir.

Moevs, Tipolojik olarak **Kat. No: 15** ve **Kat. No: 16**'nın benzeri ve öncülü olabilecek bir örneği Form XLIV olarak sınıflandırılmıştır (Moevs, 1973: 131, No:216, Pl.22, 68). Moevs, Cosa buluntusu kap parçasını, iç bükey duvarlı, düz kenarlı, keskin karınlı, çift kulplu fincan olarak tanımlar. Cosa'da minyatür örnekler arasında gösterilen Form XLIV'ün, çift kulplu olan Form XLII'den türediği düşünülmektedir. Moevs, formun metal örneklerin etkisi altında Augustus Dönemi'nde ortaya çıktığını, Tiberius Dönemi'nde gelişimini sürdürdüğünü belirterek (Moevs, 1973:132), bu tarihlenen Atina Agorası buluntularıyla da desteklendiğini söylemektedir (Robinson, 1959: 27, G43, Pl.4). Formun

keskin olarak ne zaman ortaya çıktığı bilinmemekle birlikte, MÖ IV. ve III. yüzyıllara tarihlenen kantharoslar Le Tene geleneğinin geç dönem örnekleriyle ilişkilendirilmektedir.

Augustus Dönemi'ne tarihlenen Troia buluntusu bardaklarla **Kat.No: 15** ve **Kat.No:16**, tipolojik olarak yakınlık göstermektedir (Robinson, 1959: 27, G43, Pl.4). Pergamon üretimi benzer bir form, MS I. yüzyıla tarihlenmiştir (Meyer-Schlichtmann,1988:85, Taf. 10, 80, Ts2). İnce Duvarlı Seramik Grubu'nun ünik örneklerinden biri olarak tanıtılan ve Atina Agorası'nda ele geçen, Modiolus olarak adlandırılan bardağın üretim yeri, Hayes tarafından Anadolu olarak belirtilmiş ve tarih aralığı olarak MÖ 25-1 önerilmiştir (Hayes, 2008: 98, 99, Fig. 47, 1530 (P18872). Örneklerin birebir benzerlerine rastlanılmakla birlikte Atina Agorası'nda bulunan, ağız bölümü daha düz, silindirik bir formla aşağı inerek incelen bardaklara koşut, Peloponnesos Yarımadası üretimleri arasında gösterilen, gövde ortasında sert profil oluşturarak kaideye doğru daralan tek kulplu bardak, MS 80-100 arasına tarihlenmiştir (Hayes, 2008: 98, 99, Fig.47, 1530 (P18872). Orta Roma Grubu seramikleri arasında gösterilen Stobi'de ele geçen benzer bir form ise MS III. ve IV. yüzyıllar arasına tarihlenmiştir (Anderson-Stojanović, 2001: 125, Fig. 1037, No: 329, Pl. 123). Dışa çekik, kalın kenarlı ağız yapısına sahip Stobi buluntusu kâse, yukarıya doğru açılan çan biçimli gövde yapısı, kaideye doğru daralarak inen, orta alandaki sert profilli formuyla oldukça benzerdir. **Kat. No: 15** ve **Kat. No: 16** ile benzer form özelliklerine sahip başka bir örnek ise Betica'da (İspanya) ele geçmiştir (Tassinari,

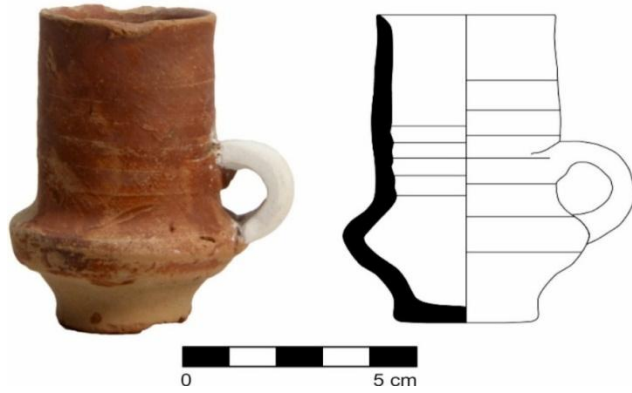
2019:120,121, Fig.42, 25. 3a). Sert, hafif dışa çekik kenarlı ağız, iç bükey profil yaparak aşağıya doğru daralan, kaideye yakın alanda sert profil oluşturan, diken bezemeli, düz dipli, çift kulplu bardak, bölgesel üretimler arasında gösterilerek MS Erken I. yüzyıla tarihlenmiştir. Ricci tarafından Tip 2/253-254 (Ricci 1985: 311, Tav. C, 2, 3), Mayet tarafından XI (Mayet,1975: 48, Tav.XX.No:147) grubuna dahil edilen ve Betica üretimi olarak gösterilen aynı form yapısına sahip bardaklar, gövdenin alt yarısındaki sert profil özellikleri nedeniyle incelenen örneklere benzerdir. Betica buluntularının yanı sıra İngiltere’de Midlands Bölgesi’ndeki Northamptonshire ve Bedfordshire’da üretildiği belirtilen seramikler ağız ve gövde profilleri açısından bardaklarla benzerlik gösterir (Tyers, 1996: 63, 64, Fig.36, 4, 8, 9). Güney ve doğu Midlands Bölgesi’nde baskın olduğu belirtilen ve MS I. yüzyılın sonlarına tarihlenen söz konusu kulpsuz seramikler kaba stil örnekleri arasında gösterilmiştir.

Kat. No: 13-16, mika ve taşçık içerikli, kırmızımsı-sarı ve turuncu ağırlıklı hamur

yapıları ve aynı renk tonlarına sahip astarlarıyla Tralleis’in tipik seramik özelliklerine işaret etmektedir. Tipolojik açıdan ele alındıklarında **Kat. No: 13** ve **Kat. No: 14**’ün silindirik ve uzun boyun yapısı ile basık elips gövdeleri; **Kat. No: 15** ve **Kat. No: 16**’nın ise sert profil geçişli çan gövde yapıları formları özgün kılmaktadır. Bu durum söz konusu formların Tralleis’li seramik ustalarının İnce Duvarlı Seramik Grubu’na ait formları taklit ederek, değişiklikler ve bazı eklemeler yaparak oluşturmuş olabilecekleri bir yerel üretimi akla getirmektedir (Ertuğrul, 2023: 143). Ancak incelenen diğer gruplarda da olduğu gibi söz konusu örneklerde ince bir işçilik yerine kaba bir üretim söz konusudur. Çalışmada ele alınan ve kaba üretim grubu içerisinde değerlendirilen dört örneğin, birebir olmamakla birlikte benzerleriyle olan tipolojik bağlantıları göz önüne alınarak karşılaştırma yapılan merkezlerdeki kontekst verileri ve analogi yoluyla MS II. yüzyılın ortalarıyla MS III. yüzyılın başlarında üretilmiş olabilecekleri düşünülmektedir (Ertuğrul, 2023: 148).



K.13



K.14



K.15



K.16

Resim 7: K13, Env. No: 5416, K14, Env. No: 5680, K15, Env. No: 5795, K16. Env. No: 5819

Sonuç

Çalışma kapsamında yedi ayrı gruba ayrılarak incelenen on altı adet malzeme 1996-2005 yılları arasında Tralleis'te gerçekleştirilen kazılar sırasında Gymnasium ve Arsenal yapılarından ele geçen buluntulardan oluşmaktadır. Malzeme grubunun ayrıntılı incelemesi, M.T.M. Moevs'un Cosa İnce Duvarlı Seramikleriyle ilgili oluşturduğu terminoloji esas alınarak gerçekleştirilmiştir. Ancak kazılarla ilgili stratigrafik verilerin sağlıklı olarak elde edilememesi nedeniyle tarihlemeye analoji verileri de dikkate alınmış, Cosa malzemeleriyle birlikte farklı merkezlerde ele geçen benzer örnekler ve tipolojik nitelikler üzerinden MS I. yüzyıl ile MS III. yüzyıl aralığı tarihleme önerisi olarak sunulmuştur. İncelenen on altı adet malzemenin Cosa üretimleri başta olmak üzere başka merkezlerde ele geçen örneklerle yapılan karşılaştırmalarında İnce Duvarlı Seramik formlarıyla tipolojik olarak oldukça benzer özellikler taşıdıkları görülmekle birlikte onlar kadar kaliteli üretimler olmadıkları ve formlarda bazı değişikliklere gidildiği, kapların çoğunluğunun kaba üretim grubuna dahil oldukları gözlemlenmiştir. Malzemenin hamur içeriği altın mika ve çoğunlukla taşçık şeklindedir. Hamur rengi genel olarak kırmızımsı-kahve, turuncumsu-kırmızı ve Tralleis'te çoklukla rastlanan pembemsi tonlardadır. Bazı örnekler astarlanmadan bırakılmış, genellikle turuncumsu-kırmızı renkli astar kullanılmıştır. Genel anlamda bakıldığında ikişer ve birer örneğin yer aldığı malzeme grubu içerisinde sığ kâse ve tek kulplu bardak grubunun dörder örnekle temsil edildiği görülmektedir.

Anadolu'daki yerleşimlerde MÖ I. yüzyılın son çeyreği ile MS I. yüzyılın ilk çeyreğinde sıklıkla rastlanan İtalya kökenli İnce Duvarlı Seramiklerin MS I. yüzyılın ilk çeyreğinden itibaren ortadan kalkmasıyla birlikte Anadolu'daki yerel atölyelerin üretimleri öne çıkmıştır (Özyiğit, 1992: 102, 103; Sams, 1996: 435, Fig.5; Hayes, 1985: 187). Batı İonia (Rotroff, 1997: 235), Ephesos (Meriç, 2002: 75, Taf.31, K 347, K 348), Knidos (Doksanaltı, 2006: 24, 31) İnce Duvarlı Seramik üretimi yapan önemli merkezlerdir. Bunun yanı sıra Anadolu'da farklı merkezlerde bölgesel olarak üretilen İnce Duvarlı Seramik Grubu'na ait pek çok form ele geçmiştir. Tralleis'te ele geçen örnekler bakıldığında İnce Duvarlı Seramik formlarında değişikliklere gidildiği, eklemeler ve yenilikler yapılarak yerel seramik ustalarının katkılarıyla özgün formların oluşturulduğu görülmüş, bazı örneklerde ise formların orijinaline bağlı kaldığı gözlemlenmiştir (Erön, 2013: 50-53, Kat. No: 30-34; Ertuğrul, 2023: 286-287, Kat. No: 81-93). Oluşan açık pazar ortamında rekabete dayalı olarak, artan talep sonucu dönemin modasına uygun biçimde taklit formların üretilmesinin yanında başka merkezlerde benzerlerine rastlanmayan yeni ve yerel formların ortaya çıkması kaçınılmazdır. Başka merkezlerde birebir benzerleri bulunmayan ve çalışma kapsamı içerisinde incelenen Tralleis buluntusu seramiklerin duvar kalınlıklarının zaman zaman inceltilmeye çalışıldığı gözlemlenmiştir. Ancak İnce Duvarlı Seramik Gruplarındaki inceliğin yakalanamadığı belirlenmiş, 2 cm.'ye yakın kalınlığa sahip örnekler karşın, söz konusu grubun yoğun şekilde taklit edildiği görülmüştür. Buna

bağlı olarak orijinal formlara oranla daha düşük kalitede üretilen bu seramikler ucuz ve kolay ulaşılabilir seçenek olarak tercih edilmiş olmalıdır.

Tralleis'te ele geçen tüm seramik gruplarında sıklıkla rastlanan İtalya'ya özgü seramik formlarının güçlü etkileri, deprem sonrasında Augustus'un yardımlarıyla yeniden kalkındırılan Tralleis'e getirilen İtalyan ustalarla ilişkilidir (Broughton, 1935: 22-24; Magie, 1950: 1332, 7; Burnett, 1998: 66; Ertuğrul, 2023: 285). Her ne kadar bugüne değin Tralleis'ten elde edilen seramiklerle ilgili yapılan kil analizleri çoğunlukla DSB II formlarına yönelik olsa da kentteki üretimin varlığına işaret eden önemli bulgular içermektedir (Takaoğlu, 2006: 263-270; Ertuğrul, 2023: 250-282). Tipik mika ve az taşçık içerikli kırmızımsı-kahve, turuncumsu-kırmızı ve pembemsi hamurla birlikte turuncumsu-kırmızı renkli astar, Tralleis'e özgü seramiklerde görülmektedir. Bununla birlikte yapılan çalışma sonucunda, Çift Kulplu Kase'nin (**Kat. No: 1-2**), Moevs Form LXIII ile, tek örnekle temsil edilen bardağın (**Kat. No: 3**) Moevs Form XXVIII ile, Kase'nin (**Kat. No: 4-5**) Moevs Form XXV ile, Çift Kulplu Kase'nin (**Kat. No: 6**) Moevs Form XLIV ile, Tek Kulplu Bardağın (**Kat. No: 7**) Moevs Form LXI ile, (**Kat. No: 8**)'in XLVI ile, Sığ Kase'nin (**Kat. No: 9**) Moevs Form LXVII ile, (**Kat. No: 10-12**) Moevs Form XXV ile olan tipolojik benzerlikleri belirgin biçimde gözlemlenmektedir. Bunun yanı sıra Tek Kulplu Bardağın (**Kat. No: 13-14**) tipolojik benzerleri İnce Duvarlı Seramik Grubu'nun İtalya'ya özgü örnekleri arasında gösterilmektedir. Diğer Tek Kulplu Bardağın (**Kat. No: 15-16**) ise Moevs Form XLIV ile olan tipolojik

benzerliği dikkat çekicidir. Bu durum, çalışma kapsamında ele alınan formların Moevs terminolojisindeki örneklerle oldukça benzer özelliklere sahip olmalarının yanı sıra, **Kat. No: 13-16**'nın başka merkezlerde birebir benzerleri bulunmayan, ancak İnce Duvarlı Seramik Gruplarıyla birlikte, İtalya kökenli formların da taklit edildiğini ve Tralleisli seramik ustalarının yerel üretimleri olabileceğini düşündürmüştür (Ertuğrul, 2023: 287). Elde edilen veriler, güçlü olasılıkla Batı Anadolu için önemli bir DSB üretim merkezi olduğu bilim dünyası tarafından da kabul edilen Tralleis'te (Plinius 35. 46, 160, 161; Hayes, 1972: 10; Mitsopoulos-Leon, 1991: 107; Ateş, 2001: 29; Scheffenegger, 2003: 119, Pl. LXXIV-LXXX; Scheffenegger, 1996: 256-270, Abb. 11; Hayes, 1985: 49-70; Comfort, 1938: 40) bu üretilere koşut ve çağdaş biçimde MS I. yüzyıl ile MS III. yüzyıllar arasında dönemin modasına uygun olarak, Knidos atölyelerinin paralelinde İnce Duvarlı Seramik formlarından esinlenilerek türeyen farklı bir yerel üretimin yapılmış olabileceğini akla getirmektedir. İnce Duvarlı Seramik Grubu içerisinde incelenen on altı adet buluntunun, öncülleri Moevs'un Cosa İnce Duvarlı Seramikleriyle ilgili oluşturduğu terminolojide yer alan formlarla birlikte İtalya kökenli üretimler arasında bulunan örneklerden türetilmiş yerel formlar olabilecekleri düşünülmektedir. Tralleis kazılarının ilerleyen evrelerinde ortaya çıkarılacak olan yeni buluntuların bu konuya katkı sağlayacağı görüşündeyiz.

Katalog

Kat. No: 1

Müze Envanter No: 5448

Form: Çift Kulplu Kase

Hamur Rengi: 2.5YR 6/4 Light Reddish Brown

Astar Rengi: 2.5YR 5/6 Red

Yük: 7, 3 cm.

Ağız Çapı: 11 cm.

Kaide Çapı: 4, 8 cm.

Tanım: Mika ve taşçık içerikli kırmızımsı-kahverengi hamur, ağız kenarından gövdenin alt kısmına doğru akmış turuncumsu-kırmızı astar. Sert profilli ağız. Dibe doğru düz bir hatla inen, ortada sert profil oluşturarak kaide ile birleşen gövde. Tek yivli, çift şerit kulplu. Konik kaide. Öncülü Moevs Form LXIII.

Tarih: MS Erken I. yy.

Kat. No: 2

Müze Envanter No: 5843

Form: Çift Kulplu Kase

Hamur Rengi: 7.5YR 7/4 Pink

Astar Rengi: 2.5YR 5/8 Red

Yük: 7 cm.

Ağız Çapı: 8, 5 cm.

Kaide Çapı: 5 cm.

Tanım: Mika ve taşçık içerikli pembemsi hamur, turuncumsu-kırmızı astar. Sert profilli ağız. Dibe doğru düz bir hatla inen, ortada sert profil oluşturarak kaideyle birleşen gövde. Çift, şerit kulplu. Konik kaide. Öncülü Moevs Form LXIII.

Tarih: MS Erken I. yy.

Kat. No: 3

Müze Envanter No: 5742

Form: Bardak

Hamur Rengi: 5YR 7/4 Pink

Astar Rengi: 10R 6/8 Light Red

Yük: 9, 5 cm.

Ağız Çapı: 13 cm.

Kaide Çapı: 5, 3 cm.

Tanım: Mika içerikli pembemsi hamur, çoğunlukla dökülmüş turuncumsu-kırmızı astar. Sert

profilli, içe dönük kenarlı ağız. Dibe doğru daralan, dolgun, ovoid gövde. Gövde alt bölümde kazıma “λ Θ” harfleri. Öncülü Moevs Form XXVIII.

Tarih: MS I. yy.

Kat. No: 4

Müze Envanter No: 5071

Form: Kase

Hamur Rengi: 2.5YR 7/6 Light Red

Astar Rengi: 2.5YR 4/4 Reddish Brown

Yük: 8, 4 cm.

Ağız Çapı: 12, 3 cm.

Kaide Çapı: 4, 7 cm.

Tanım: Mika içerikli turuncumsu-kırmızı hamur, kırmızımsı-kahverengi astar. Sert profilli ağız. İç bükey, derin bir hat oluşturarak gövdeyle birleşen omuz. Tek yivli çift şerit kulplu. Dibe doğru daralan dolgun gövde. Etrafı tek kalın halka ile çevrili, geniş yayımlı düz kaide. Moevs Form XXV.

Tarih: MS Erken I. yy.

Kat. No: 5

Müze Envanter No: 5316

Form: Kase

Hamur Rengi: 7.5YR 7/4 Pink

Astar Rengi: 2.5YR 5/6 Red

Yük: 7 cm.

Ağız Çapı: 14 cm.

Kaide Çapı: 5, 5 cm.

Tanım: Mika içerikli pembemsi hamur, turuncumsu-kırmızı astar. Sert profilli ağız. İç bükey derin bir hat oluşturarak gövdeyle birleşen omuz. Tek yivli, çift şerit kulplu. Dibe doğru daralan dolgun gövde. Etrafı tek kalın halka ile çevrili, düz kaide. Moevs Form XXV.

Tarih: MS Erken I. yy.

Kat. No: 6

Müze Envanter No: 5431

Form: Çift Kulplu Kase

Hamur Rengi: 10R 6/6 Light Red

Astar Rengi: 10R 5/8 Red

Yük: 6, 1 cm.

Ağız Çapı: 4, 7 cm.

Kaide Çapı: 3 cm.

Tanım: Mika içerikli turuncumsu-açık kırmızı hamur, turuncumsu-kırmızı astarda aşınma ve dökülme. Sert profilli ağız. Kalın ve kısa boyun. Biri alçı ile tamamlanmış, tek yivli, çift, şerit kulp. Geniş aralıklı yivlerle bezeli dolgun gövde. Düz kaide. Öncülü Moevs Form XLIV.
Tarih: MS II. yy. ile III. yy.'ın başları.

Kat. No: 7**Müze Envanter No:** 5379**Form:** Bardak**Hamur Rengi:** 10R 6/6 Light Red**Astar Rengi:** 10R 5/8 Red**Yük:** 4, 5 cm.**Ağız Çapı:** 6, 5 cm.**Kaide Çapı:** 2, 8 cm.

Tanım: Mika ve taşcık içerikli, turuncumsu-açık kırmızı hamur, turuncumsu-kırmızı astar. Sert profilli ağız. Ağız kenarı ve gövdeyi birbirine bağlayan ince yiv. Dolgun gövde. Dikey, tek, şerit kulp üzerinde tek yiv. Etrafı tek halka ile çevrili düz kaide. Öncülü Moevs Form LXI.
Tarih: MS II. yy. ile III. yy.'ın başları.

Kat. No: 8**Müze Envanter No:** 5435**Form:** Tek Kulplu Bardak**Hamur Rengi:** 10R 6/6 Light Red**Astar Rengi:** 10R 6/8 Light Red**Yük:** 5 cm.**Ağız Çapı:** 5, 8 cm.**Kaide Çapı:** 2, 4 cm.

Tanım: Mika ve taşcık içerikli turuncumsu-açık kırmızı hamur, turuncumsu-açık kırmızı astar. Dışa dönük kenarlı ağız. Dibe doğru daralan, yivlerle bezeli dolgun gövde. Tek yivli, dikey, tek, şerit kulp. Düz kaide. Öncülü Moevs Form XLVI.
Tarih: MS Erken III. yy.

Kat. No: 9**Müze Envanter No:** 5838**Form:** Kase

Hamur Rengi: 2.5YR 7/4 Light Reddish Brown

Astar Rengi: 10R 5/6 Red**Yük:** 4, 8 cm.**Ağız Çapı:** 10, 5 cm.**Kaide Çapı:** 4, 3 cm.

Tanım: Mika içerikli açık kırmızımsı-kahverengi hamur, ağız kenarından gövdeye doğru akmış turuncumsu-kırmızı astar. Geniş bir düzlemle gövdeye bağlanan ince kenarlı ağız. Sert profil yaparak dibe doğru daralan, yayvan ve geniş gövde. Ağız kenarında ve gövde üzerinde yivler. Etrafı tek kalın halka ile çevrili düz kaide. Öncülü Moevs Form LXVII.

Tarih: MS II. yy.'ın sonları III. yy.'ın başları.**Kat. No:** 10**Müze Envanter No:** 5343**Form:** Kase**Hamur Rengi:** 2.5YR 7/4 Light Reddish Brown**Astar Rengi:** 10R 5/8 Red**Yük:** 6 cm.**Ağız Çapı:** 11 cm.**Kaide Çapı:** 4, 3 cm.

Tanım: Mika içerikli kırmızımsı-kahverengi hamur, turuncumsu-kırmızı astar. İnce profilli ağız. Geniş bir düzlemle gövdeye bağlanan dışa taşkın profilli omuz. Tek yivli çift şerit kulp. Dış bükey profilli basık gövde. Etrafı tek kalın halka ile çevrili, düz kaide. Öncülü Moevs Form XXV.

Tarih: MS II. yy.'ın sonları III. yy.'ın başları.**Kat. No:** 11**Müze Envanter No:** 542**Form:** Kase**Hamur Rengi:** 7.5YR 7/4 Pink**Astar Rengi:** 2.5YR 4/1 Dark Reddish Gray – 2.5YR 6/4 Light Reddish Brown**Yük:** 6 cm.**Ağız Çapı:** 12 cm.**Kaide Çapı:** 4, 4 cm.

Tanım: Mika içerikli pembemsi hamur, koyu kırmızımsı-gri ile açık kırmızımsı-kahverengi astar. İnce kenarlı ağız. Geniş bir düzlem oluşturarak gövdeye bağlanan dışa taşkın profilli omuz. Çift, şerit kulp üzerinde tek yiv. Dış

bükey profilli basık gövde. Etrafı tek kalın halka le çevrili düz kaide. Öncülü Moevs Form XXV.

Tarih: MS II. yy.'ın sonları III. yy.'ın başları.

Kat. No: 12

Müze Envanter No:

Form: Kase

Müze Envanter No: 5851

Buluntu Alanı: Gymnasium

Hamur Rengi: 2.5YR 7/4 Light Reddish Brown

Astar Rengi: 10R 5/8 Red

Yük: 4, 5 cm.

Ağız Çapı: 10, 7 cm.

Kaide Çapı: 4, 3 cm.

Tanım: Mika ve taşçık içerikli açık kırmızımsı-kahverengi hamur, turuncumsu-kırmızı astar. Sert profilli ağız. Geniş bir düzlem oluşturarak gövdeye bağlanan dışa taşkın profilli omuz. Çift şerit kulp üzerinde tek yiv. Dış bükey profilli basık gövde. Etrafı tek kalın halka ile çevrili düz kaide. Öncülü Moevs Form XXV.

Tarih: MS II. yy.'ın sonları III. yy.'ın başları.

Kat. No: 13

Müze Envanter No: 5416

Form: Tek Kulplu Bardak

Hamur Rengi: 5YR 7/4 Pink

Astar Rengi: -

Yük: 10 cm.

Ağız Çapı: 8 cm.

Kaide Çapı: 4, 3 cm.

Tanım: Mika ve taşçık içerikli pembemsi hamur. Sert profilli ağız. Uzun, silindirik boyun üzerinde yivler. Sert profilli, basık, elips gövde. Tek, şerit kulp. Konik kaide.

Tarih: MS II. yy.'ın ortaları, MS III. yy.'ın başları.

Kat. No: 14

Müze Envanter No: 5680

Form: Tek Kulplu Bardak

Hamur Rengi: 5YR 7/6 Reddish Yellow

Astar Rengi: 10R 5/6 Red

Yük: 7, 5 cm.

Ağız Çapı: 3, 5 cm.

Kaide Çapı: 2, 8 cm.

Tanım: Mika ve taşçık içerikli kırmızımsı-sarı hamur, ağız kenarından kaideye doğru akan turuncumsu-kırmızı boya. Sert profilli ağız. Uzun, silindirik boyun üzerinde yivler. Sert profilli basık, elips gövde. Dikey, tek, şerit kulp. Düz kaide.

Tarih: MS II. yy.'ın ortaları, MS III.yy.'ın başları.

Kat. No: 15

Müze Envanter No: 5795

Form: Tek Kulplu Bardak

Hamur Rengi: 2.5YR 7/4 Light Reddish Brown

Astar Rengi: 2.5YR 5/6 Red

Yük: 6 cm.

Ağız Çapı: 7, 8 cm.

Kaide Çapı: 3, 1 cm.

Tanım: Mika ve taşçık içerikli kırmızımsı-kahverengi hamur, turuncumsu-kırmızı astar. Dışa çekik kenarlı ağız. Orta bölümde sert profil oluşturan ve dibe doğru daralan çan biçimli gövdede yivler. Dikey, tek, şerit kulp üzerinde tek yiv. Düz kaide. Öncülü Moevs Form XLIV.

Tarih: MS II. yy.'ın ortaları, MS III.yy.'ın başları.

Kat. No: 16

Müze Envanter No: 5819

Form: Tek Kulplu Bardak

Hamur Rengi: 10R 6/6 Light Red

Astar Rengi: 10R 6/8 Light Red

Yük: 5 cm.

Ağız Çapı: 6, 7 cm.

Kaide Çapı: 2, 6 cm.

Tanım: Mika ve taşçık içerikli turuncumsu-açık kırmızı hamur, turuncumsu-kırmızı astar. Kalın kenarlı, dışa çekik ağız. Orta bölümde sert profil oluşturan ve dibe doğru daralan çan biçimli gövdede yivler. Dikey, tek, şerit kulp üzerinde tek yiv. Düz kaide. Öncülü Moevs Form XLIV.

Tarih: MS II. yy.'ın ortaları, MS III. yy.'ın başları.

Kaynakça

Antik Kaynaklar

Appianos, Mithridates.
Pliny the Elder, Naturalis Historia.
Strabon, Geographica.

Modern Kaynaklar

- Agathias, (1967). *Agathiae Myrinaei Historiarum Libri Quinque*. (Çev. J. D. Frendo), Akbuz, A. L. (2017). 2017Hadrianopolis Roma Dönemi Fırın Malzemesi, *Trakya Üniversitesi Edebiyat Fakültesi Dergisi*, Cilt: 7, Sayı: 14, 181-205.
- Anderson-Stojanović, V. (1992). *Stobi, The Hellenistic and Roman Pottery*, Princeton.
- Ateş, G. (2001). Die Eastern Sigillata B aus einer frühkaiserzeitlichen Auffüllungsschicht in Aizanoi, *AA*, 319-323.
- Bianchetti, E. (1895). *I sepolcreti di Ornavasso*, Torino.
- Burnett, A., Amandry M., Ripolles, P. P. (1992). *Roman Provincial Coinage, From the Death of Caesar to the Death of Vitellius*. British Museum Press, London.
- Broughton, T. R. S. (1935). Some Non-Colonial Coloni of Augustus, *TransactAmPhilaAss*, 66, 18-44.
- Cavassa, L. (2004). La vaiselle de Cume (Italie): deux etudes de cas (I siecle avant J.-C./I siecle apres J.-C.), *SFECAG* (Actes du Congres de Vallauris, 20-23 mai 2004), Marseille, 79-84.
- Comfort, H. (1938). Supplementary Sigillata Signatures in the Near East, *Journal of the American Oriental Society*, Volume: 58/1, 30-60.
- Doksanaltı, E. (2003). Knidos-Kap Krio Hellenistik Sarnıç Buluntuları, *Varia Anatolica XV*, 27-33.
- Doksanaltı, E. (2006). *Knidos Kap Krio Kazı Alanı*, (Yayınlanmamış Doktora Tezi), Selçuk Üniversitesi Sosyal Bilimler Enstitüsü, Konya.
- Doksanaltı, E. (2007). Knidos Kap Krio Çalışmalarında Bulunan Sarnıç Buluntuları-II Kulplu Kaseler, *IDOL Arkeologlar Derneği Dergisi*, Sayı: 34, 8-14.
- Duman, B. (2010). *Laodikeia Hellenistik ve Erken Roma Dönemi Seramiği*, (Yayınlanmamış Doktora Tezi), Selçuk Üniversitesi Sosyal Bilimler Enstitüsü, Konya.
- Ergürer, H. E. (2012). *Parion Roma Dönemi Seramiği*, (Yayınlanmamış Doktora Tezi), Atatürk Üniversitesi Sosyal Bilimler Enstitüsü, Erzurum.
- Eron, A. (2013). *Tralleis Hamam-Gymnasion Kompleksi Seramikleri*, (Yayınlanmamış Doktora Tezi), Adnan Menderes Üniversitesi Sosyal Bilimler Enstitüsü, Aydın.
- Ertuğrul, F. (2023). *1996-2005 Yılları Arasında Tralleis'te Ele Geçen Roma Seramikleri*, (Yayınlanmamış Doktora Tezi), Ege Üniversitesi Sosyal Bilimler Enstitüsü, İzmir.
- Gassner, V. (1997). Das Südtor der Tetragnos Agora: Keramik und Kleinfunde, *Forschungen in Ephesos*, XII 1/1, Wien.
- Grifa, C. vd. (2015). Thin Walled Pottery from Alife (Northern Campania, Italy), *Periodico di Mineralogia*, 84, 1, 65-90.
- Güngör, E. (2005). *Metropolis Kenti Ada 7 İçerisindeki Konut Seramiği*, (Yayınlanmamış Yüksek Lisans Tezi), Dokuz Eylül Üniversitesi Sosyal Bilimler Enstitüsü, İzmir.
- Gürler, B. (2000). A Tomb Group of Roman Ceramics from the Village Uzgur in Tire, *Rei Cretariae Romanae Fautorum*, ACTA 36, 113-118.
- Hayes, J. W. (1971). Four Early Roman Groups from Knossos, *The Annual of the British School at Athens*, Vol. 66, 249-275.
- Hayes, J. W. (1973). The Roman Deposits, Excavations at Tocra 1963-1965, *The Archaic Deposits II and Later Deposits*, 1-126.

- Hayes, J. W. (1985). Sigillate Orientali, Atlante delle forme ceramiche II, Ceramiche Fine Romana nel Bacino Mediterraneo (Tardo Ellenismo e Primo Impero) *Enciclopedia dell'Arte Antica Classica e Orientale*, Supplement 2, Roma, 9-96.
- Hayes, J. W. (1997). *Handbook of Mediterranean Roman Pottery*, London.
- Hayes, J. W. (2003). Hellenistic and Roman Pottery Deposits from the 'Saranda Kolones' Castle Site at Paphos, *JSTOR*, Vol.98, 447-516.
- Hayes, J. W. (2008). Roman Pottery Fine-Ware Imports, *The Athenian Agora*, 32, New Jersey, 1-3.
- Hayes, J. W. (2009). Castelporziano Excavations at the Imperial Vicus 1957-7 and 1996-8 Trenches S and SA: pottery finds and lamps, *Arts and Humanities Research Council*, Royal Holloway University of London, 1-35.
- İşın, G. (2008). The Preliminary Report on the Hellenistic Pottery of Patara from the Tepecik Hill Excavations, *AMS* 55, 157-171.
- Jones, F. F. (1950). The Pottery, Excavations at Gözlükule, The Hellenistic and Roman Periods, Ed. H. Goldman, *Tarsus I*, Princeton, 172-176.
- Kenrick, M. P. (1985). *Excavations at Sidi Khrebish Benghazi (Berenice)*, Volume: 3, Part: 1, Supplements to *Libya Antiqua* 5, Tripoli.
- Koçyiğit, O. (2018). Tabae Roma Dönemi Kırmızı Astarlı Seramikleri, *ÇOMÜ*, 3 (1), 135-153.
- Kögler, P. (1996). Trinkschalen mit II-formigen Henkeln, *Hellenistische und kaiserzeitliche Keramik des östlichen Mittelmeergebietes*, Kolloquium Frankfurt 24-25 April 1995, 64-65.
- Kögler, P. (2000). Frühkaiserzeitliche Feinkeramik Aus Knidos: Die Füllung Einer Zisterne İn Der Sog., Blocked Stoa, *Rei Cretariae Romanae Fautorum*, ACTA 36, Abingdon, 69-74.
- Kögler, P. (2014). Table Ware From Knidos: The Local Production during the 2nd and 1st centuries BC, Ed. P. G. Bilde and M. L. Lawall, *Pottery, Peoples and Places*, Aarhus University Press, Denmark, 157-174.
- Ladstätter, S. (1998). Feinware oder dünnwandige Keramik, Ed. U. Outschar, Beiträge zur Keramik in Ephesos, Herausgegeben anlässlich des XXI. *Internationalen RCRF-Kongres in Ephesos und Pergamon*, Wien/Selçuk, 32-33.
- Laforgia, E. (1979). La ceramica del tempio di Augusto a Pozzuoli, *Studi E Ricerche Su Puteoli Romana*, Napoli, 210-222.
- Leon, V. M. (1991). Die Basilika am Staatsmarkt in Ephesos, Kleinfunde 1. Teil: Keramik hellenistischer und römischer Zeit, *Forschungen in Ephesos* 9, 2/2, Wien, 64-113.
- Mayet, F. (1975). *Les céramiques à parois fines dans la Peninsule Iberique*, Paris.
- Magie, D. (1950). *Roman Rule in Asia Minor*, Vol. 1-2. New Jersey: Princeton University Press.
- Meriç, R. (2000). Ein Ephesischer Schachtbrunnen: Chronologie Ausgewählte Funde Der Späthellenistisch-Römischen Zeit, *Rei Cretariae Romanae Fautorum*, ACTA, 36, Abingdon, 91-96.
- Meriç, R. (2002). Späthellenistische-römische Keramik und Kleifunde aus einem Schachtbrunnen am Staatsmarkt in Ephesos, *Forschungen in Ephesos* IX/3, Wien.
- Meriç, R., Öz, A. K. ve Ekin-Meriç, A. (2002). Metropolis 2001 Yılı Raporu, 24. *KST*.
- Millar, F. (1996). The Emperor, The Sena'te and the Provinces, *JRS*, 56, 1-2, 156- 166.
- Moevs, M. T. (1973). The Roman Thin Walled Pottery: From Cosa (1948-1954), *Memoirs of the American Academy in Rome*, Vol. 32, Roma, 3-324.
- Montana, G., Iliopoulos, I. v.d (2003). The Petrography and Chemistry of Thin-Walled Ware from a Hellenistic-Roman Site Segesta (Sicily), *Archeometry*, 45, 3, 375-389.

- Öntürk, M. (2020). *Roma Dönemi 'nde Batı Anadolu'da (Asia Eyaleti 'nde) Meydana Gelen Depremler*, (Yayınlanmamış Yüksek Lisans Tezi), Akdeniz Üniversitesi Sosyal Bilimler Enstitüsü, Antalya.
- Özkan, T., Erkanal, H. (1999). *Tahtalı Barajı Kurtarma Kazısı Projesi*, İzmir.
- Özyiğit, Ö. (1992). 1990 Yılı Phokaia Kazı Çalışmaları, *XII. KST*, Cilt II, 99-122.
- Paljakov F. B. (1989). *Die Inschriften von Tralleis und Nysa, Inschriften Griechischer Städte aus Kleinasien 36*, I. Bonn: Rudolf Habelt Verlag.
- Reynal, C. A. (2007). *La Céramique Romaine D'Argos (fin du IIe siècle avant J.-C. – fin du IVe siècle après J.-C.)*, *Études Péloponnésienes*, XIII, Ecole Française d'Athènes.
- Ricci, A. (1985). Ceramica a Paretto Sottili, *Enciclopedia Dell'arte Antica Clasica e Orientale*, Atlante II, Roma, 231-356.
- Robinson, S. H. (1959). Pottery of the Roman Period Chronology, *Athenian Agora V*, Princeton.
- Rotroff, I. S. (1997). *Hellenistic Pottery. Athenian and Imported wheelmade table ware and related bowls*, Agora 29, Princeton.
- Sams, G.K. (1996). Gordion Archaeological Activities, 1994, *XVII. KST*, Cilt I, 433-452.
- Scheffenecker, S. (1996). Der Italiener in Ephesos, Alba Regia XXV, *ACTA* 34, 253-271.
- Schlichtmann, M. C. (1988). Die Pergamensische Sigillata aus der Stadtgrabung von Pergamon, *Pergamensische Forschungen* 6, Berlin.
- Sezgin, K. (2017). *Tlos Antik Kenti Stadyum Alanı Seramikleri*, (Yayımlanmamış Doktora Tezi), Akdeniz Üniversitesi, Antalya.
- Slane, K.W. (1990). *The Sanctuary of Demeter and Kore: The Roman Pottery and Lamps*, Corinth XVIII, Princeton.
- Şimşek, C. (2011). *Laodikeia Nekropolü (2004-2010 Yılları)*, Ege Yayınları, İstanbul.
- Takaoglu, T. (2006). "New Lights on the Origins of Eastern Sigillata B Ware", *Anadolu Arkeolojisine Katkılar (65. Yaşında Abdullah Yaylalı'ya Sunulan Yazılar)*, T. Takaoglu, (Ed.), İstanbul, 263-267.
- Tassinari, G. (2019). La Ceramica a Paretto Sottili, *La Ceramica E I Materiali Di Eta Romana, Classi, Produzioni, Commercio E Consumi Aggiornamenti*, Bordighera, 99-126.
- Tekkök, B. (2003). Troy from the Julio-Claudian to the Flavian Period: its connections with the Mediterranean World, *Rei Cretariae Romanae Fautorum*, Acta 38, 237-242.
- Tül, Ş. & Aydaş, M. (2011). Mesogis Üstündeki Larisa-Derira-Siderus. *Ege Defterleri*, Sayı: 2, 3-19.
- Tyers, P. (1996). *Roman Pottery in Britain*, London.
- Vegas, M. (1973). *Cerámica Común Romana Del Mediterráneo Occidental*, Barcelona.
- Zhuravlev, D. (2003). Italian and Other Western Sigillata in the Northern Pontic Area, *Rei Cretariae Romanae Fautorum*, 38, Abingdon, 219-224.