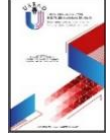




USBAD Uluslararası Sosyal Bilimler Akademi Dergisi - International  
Journal of Social Sciences Academy, Yıl 7, Year 7, Sayı 17, Issue 17,  
Mart 2025, March 2025  
e issn: 2687-2641



## TELEVİZYON DİZİLERİNDEKİ KRİMİNAL YANILGILAR ÜZERİNE DİSİPLİNLERARASI BİR ÇALIŞMA

AN INTERDISCIPLINARY STUDY ON CRIMINAL MISCONCEPTIONS IN TELEVISION  
SERIES

### Oğuz Han ÖZTAY

Dr. Öğr. Üyesi, Van Yüzüncü Yıl  
Üniversitesi, Van Meslek Yüksekokulu,  
Görsel-İşitsel Teknikler ve Medya  
Yapımcılığı Bölümü, Van/Türkiye.  
Assist. Prof. Dr., Van Yuzuncu Yil  
University, Van Vocational School,  
Department Of Audiovisual Techniques  
And Media Production, Van/Türkiye.  
[o.oztay@yyu.edu.tr](mailto:o.oztay@yyu.edu.tr)

**ORCID ID:** 0000-0001-7323-7875

### Doğukan ÖLMEZ

Bilim Uzmanı, Erzurum İl Emniyet  
Müdürlüğü, Erzurum/Türkiye.  
Science Specialist, Erzurum  
Provincial Police Directorate  
Erzurum/Türkiye.

[dgknolmz1@gmail.com](mailto:dgknolmz1@gmail.com)

**ORCID ID:** 0000-0002-1069-2878

### Makale bilgisi | Article Information

**DOI:** 10.47994/usbad.1621144

**Makale Türü / Article Type:** Araştırma Makalesi / Research Article

**Geliş Tarihi / Date Received:** 16.01.2025

**Kabul Tarihi / Date Accepted:** 23.02.2025

**Yayın Tarihi / Date Published:** 20.03.2025

**Yayın Sezonu / Pub Date Season:** Mart / March

**Bu Makaleye Atıf İçin / To Cite This Article:** Öztay, O., & Ölmez, D. (2025).  
Televizyon Dizilerindeki Kriminal Yanılgılar Üzerine Disiplinlerarası Bir Çalışma.  
*USBAD Uluslararası Sosyal Bilimler Akademi Dergisi* 7(17), 77-95.

**İntihal:** Bu makale intihal.net yazılımınca taranmıştır. İntihal tespit edilmemiştir.

**Plagiarism:** This article has been scanned by intihal.net. No plagiarism  
detected.



**İletişim:** Web: <https://dergipark.org.tr/tr/pub/usbad>  
mail: [usbaddergi@gmail.com](mailto:usbaddergi@gmail.com)

**Öz:** Bu çalışma, televizyon dizilerindeki adli olayların yanlış temsillerinin toplumsal etkilerini ve adli süreçlere olan olumsuz etkilerini incelemektedir. Televizyon, izleyicilerin bilgi edinme, haber alma ve eğlence amaçlı kullandığı önemli bir kitle iletişim aracıdır. Son yıllarda Türkiye’de televizyon izleme alışkanlıklarına yönelik yapılan çalışmalarda, televizyonda çoğunlukla dizilerin izlendiği bulunmuştur. Ayrıca, Türk televizyonlarında çoğunlukla dram ve polisiye/aksiyon /gerilim türünde dizilerin izlendiği de alan yazında belirtilmiştir. Ancak, polisiye türündeki dizilerde adli olayların yanlış bir şekilde sunulması, izleyicilerin hatalı değerlendirmeler yapmasına yol açabilir. Bu durum, adaletin sağlanmasını zorlaştırabilir ve kamu güvenini zedeleyebilir. Disiplinlerarası olarak yürütülen bu çalışmada, Türkiye’deki 2006-2023 yılları arasında televizyonda yayınlanan polisiye türündeki diziler arasından içeriğinde adli olayların olduğu dizilerden rastgele örneklem yöntemi ile diziler seçilmiş ve olay yeri inceleme sahneleri içerik analizi yöntemiyle incelenmiş, bu sahnelerdeki yanlışlıklar ve eksiklikler tespit edilmiştir. Olay yeri güvenliği, delil toplama ve inceleme prosedürleri sıklıkla hatalı şekilde sunulmakta; bu da gerçek adli süreçlerle uyumsuzluk yaratmaktadır. Yanlış temsiller, izleyicilerde adli işlemlere dair yanlış algılar oluşturabilir ve adli birimlere olan güveni zedeleyebilir. Sonuç olarak, medya içeriklerinin gerçeğe uygun hale getirilmesi, kamu bilincinin artırılması ve yasal düzenlemelerle bu yanlış temsillerin engellenmesi gerektiği vurgulanmıştır. Olay yeri inceleme sürecinin doğru bir şekilde anlaşılması ve uygulanması, adli olayların etkili çözümü için kritik öneme sahiptir.

**Anahtar Kelimeler:** Televizyon, Polisiye Dizi, İletişim Çalışmaları, Suç, Adli Bilimler

**Abstract:** This study examines the social effects of misrepresentations of judicial events in television series and their negative impact on judicial processes. Television is an important mass communication tool that viewers use for information, news, and entertainment. In recent studies on television viewing habits in Turkey, it has been found that TV series are mostly watched on television. In addition, it is also stated in the literature that drama and crime/action/thriller series are mostly watched on Turkish television. However, misrepresenting forensic events in crime dramas may lead viewers to make erroneous evaluations. This may make it difficult to ensure justice and damage public trust. In this interdisciplinary study, among the crime dramas broadcasted on television in Turkey between 2006 and 2023, dramas with forensic events were randomly sampled crime scene investigation scenes were analyzed by content analysis method, and inaccuracies and deficiencies in these scenes were identified. Crime scene security, evidence collection, and investigation procedures are often presented inaccurately, which creates incompatibility with real forensic processes. Misrepresentations may create false perceptions of judicial proceedings among viewers and undermine trust in judicial bodies. As a result, it is emphasized that these misrepresentations should be prevented by making media content truthful and raising public awareness and legal regulations. A proper understanding and implementation of the crime scene investigation process is critical for the effective resolution of forensic incidents.

**Key Words:** Television, Crime Series, Communication Studies, Crime, Forensic Sciences

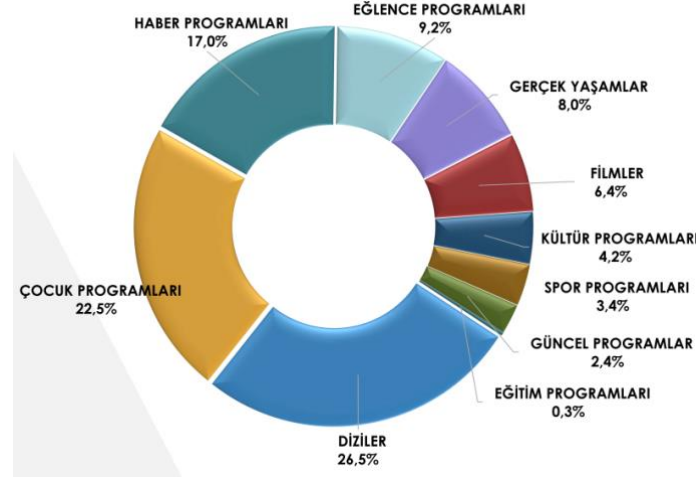
## Giriş

Son zamanlarda hızlı bir şekilde gelişim gösteren teknoloji ve önemi gün geçtikçe artmaktadır. Bunun yanında teknoloji alanında gelişim gösteren TV faktörü son zamanlarda insanların zamanlarının büyük bir kısmını harcadığı, yeni bilgiler öğrendiği ve her türlü kesime hitap eden aktivitelerin bulunduğu

platformların başında yer almaktadır. Öyle ki insanlar, dizi, film, yarışma, belgesel, çizgi film gibi TV programlarını izleyerek günün yorgunluğunu atmakta ve zaman geçirmektedirler (Baran & Baran, 2014). Bu noktada TV izleyicileri, dizi, film, magazin, yarışma vb. programlarla bilinçaltını etki ederek yanlış bilgilendirmelere, yönlendirmelere neden olabilmektedir. TV programlarında adli olarak doğru ve kanuni bir hareket gibi gösterilen bazı hususlar, konu hakkında bilgisi olmayan, araştırmayan ve bilgiyi kaynağından öğrenme çabasında bulunmayan kişileri yanlış bilgilendirmektedir. Bu hatanın devamında yanlış bilgilendirilmiş izleyici kitlesi, bu tür adli olaylar karşısında yanlış bir talep veya işlemde bulunacak, adli sürecin yanlış ve gereksiz yere uzamasına neden olacaktır. Bu çalışmanın amacı Televizyon mecrasındaki adli olaylara OYİ (Olay yeri inceleme)/Kriminal açıdan yaklaşımların doğru aktarılması ve aksi durumda neden olduğu sorunlar ve bu sorunların çözümüne katkı sağlamaya yönelik önerileri ortaya koymaktır. Bu amacı gerçekleştirmek için Türkiye’de adli olayları konu edinen bazı Televizyon programlarına yönelik ilişkin veriler sunulmuş, bu programlarda olay yeri inceleme-delil ve Kriminal açıdan yanlış görülen bilgilendirmeler ile doğru prosedürlerin karşılaştırılması ve yanlış gösterimlerin toplum nezdinde yarattığı sorunlar ve çözüm önerileri açıklanmıştır.

### **Televizyon İzleme Alışkanlıklarına Yönelik Araştırmalar**

Radyo ve Televizyon Üst Kurulu, ülkemizde yayın ve yayın kuruluşlarının faaliyetlerini düzenleyen, denetleyen ve gerekirse bu faaliyetlere gerekli yaptırımlar uygulayan bir kurumdur (RTÜK, 2023). 2024 yılında yayınlanan TİAK 2023 verilerine göre, kişi başı günlük TV izleme süresi 3 saat 44 dakika ve hanede günlük TV izleme süresi ise 6 saat 22 dakika olarak bulunmuştur. Program türlerine bakıldığında ise, 2023 yılında toplam 39295 saat ile yerli diziler en çok izlenen program kategorisi olmuştur. 2023 yılı en çok izlenen program kategorilerinde %26,5 ile yerli diziler birinci sırada yer alırken, %22,5 ile çocuk programları ikinci sırayı ve %17 ile haber programları üçüncü sırayı almaktadır. 2023 yılında televizyon kanallarında toplamda 115 farklı dizi yayınladığı da rapor edilmiştir. En çok izlenen TV program türü olan dizilerin toplum üzerinde sosyal, ekonomik ve siyasi açıdan etkileri vardır (Öztay, 2021, s. 146-147)



**Figür 1.** 2023 izlenen Televizyon ana program kategorileri (TİAK, 2023)

Kitle iletişim araçları, kendine özgü özellikleri olması sebebiyle bireyler üzerinde farklı duymusal uyarılar/etkiler bırakır. Bazı program görüntüsel, bazıları sözsözsel izler yaratır. Günümüzde yaygın bir kitle iletişim aracı olarak kullanılan televizyon, genele açıktır. Tüm yaş, cinsiyet, eğitim, ırk, din, meslek, coğrafyaya, televizyon aracılığıyla ses ve görüntünün ulaşması mümkündür. Bu nedenle coğrafi sınırların bir hükmü bulunmamaktadır.

İletişimdeki ilerlemeler sonucunda iletişimin çok daha geniş kitlelere yayılması ve bunun gerçekleşebilmesi için belirli araçlara ihtiyaç duyulması, en önemli kitle iletişim araçlarından olan televizyonun daha da önemli kılmaktadır. İletişimin ana unsuru iletilmek istenilen mesajın daha geniş kitlelere, en etkili şekilde ulaştırılma çabası teknolojik gelişmelerin ana kaynağını oluşturmuştur. Teknik çalışmalar ve gelişmeler sonucu Televizyon insan hayatına katılmıştır. Televizyon, adını kitle iletişim aracı olarak duyurduktan hemen sonra, insanların ve eğlence, haber alma ve eğitim ihtiyaçlarını karşılayan en önemli araçlardan birisi olmuştur (Öztay, 2021, s. 145). Televizyon mecrasının duygu ve düşüncelerin çok rahat aktarılabilirdiği bir araç olması, toplumda hızla kabul gören bir konuma gelmesine vesile olmaktadır. Televizyon, insanlık tarihi boyunca bilimsel ve teknolojik birikimlerin getirdikleri ile gelişmektedir. Bütün teknik gelişmelerin yanında toplumun kültürel yapısının ve davranış biçimlerinin ve alışkanlıklarının belirlenmesinde etkin rol oynamaktadır. Serimli (2007) televizyonu şöyle tanımlamıştır:

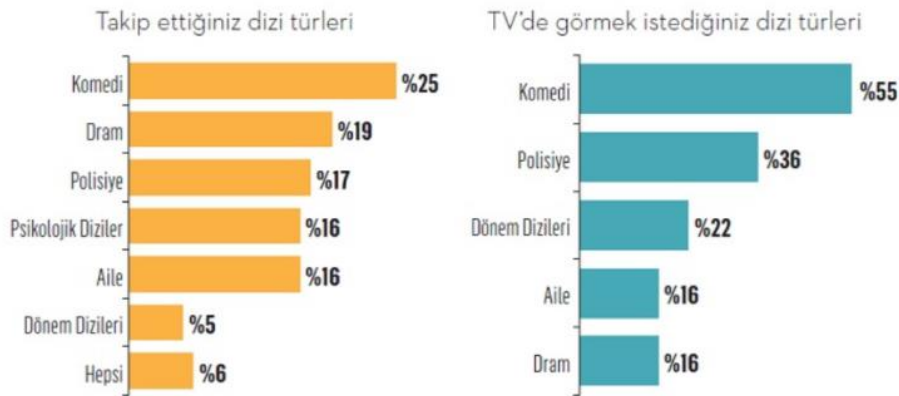
*Televizyon, ekonomik kalkınmasını gerçekleştirmemişülkelerde olumlu ve yapıcı bir temel oturtulması, halkın yararına kullanılması çok zor bir kitle iletişim aracıdır. Televizyon, kendisini yönetenlerin dünya görüşlerine ve inançlarına bağlı olarak kitleleri etkiler ve yönlendirir. Reklâm yayınlarıyla insanları sonsuz bir maddeciliğe, yararsız tüketiciliğe ve amaçsız bir hayalciliğe iter. Yoksulları umutsuzca özendirir, zenginlerin kibir ve bencilliklerini artırır. Özetle televizyon mükemmel bir beyin yıkama aracıdır (s. 21)*

Dursun (2024) çalışmasında 2019-2023 yılları arasında Türk televizyonlarında izlenen dizi seyrini analiz etmiştir ve bu çalışmada Türkiye’de çoğunlukla drama türünde dizilerin olduğu ve ikinci sırada da polisiye/aksiyon/gerilim türünde dizilerin olduğu bulunmuştur. Tablo 1 de son 5 yılın dizi türü dağılımı bulunmaktadır.

**Tablo 1.** 2019-2023 yılları arası Türk televizyonları dizi türleri dağılımı (Dursun, 2024, s. 424)

Türler	2019	2020	2021	2022	2023	Toplam
Dram	12	6	9	14	24	65
Medikal	2	2	-	-	-	4
Polisiye-Aksiyon-Gerilim	3	3	4	6	3	19
Aile	-	1	1	2	3	7
Komedi	1	3	3	1	1	9
Tarihi-Kurgu	1	2	5	3	3	14
Psikolojik	1	4	4	1	1	11

Benzer şekilde, Türkiye’de temsili 500 kişi ile Xsights (2021) tarafında yürütülen çalışma sonucunda “2020’nin en beğenilen dizileri” adı altında yayınlanan raporda, 2020 yılında bireylerin ortalama TV izleme süresinin 5 saate çıktığı ve 3 saatini dizilerle geçirdiği bulunmuştur. 2015’ten bu yana her yıl gerçekleştirilen XSights Araştırma’nın verilerine göre 2020 yılında “komedi” türündeki diziler %25 ile hem en çok takip edilen dizi türü hem de en çok talep edilen dizi türü olmuştur. Polisiye dizi türü ise %36 ile TV’de en çok görülmek istenen 2. Sıradaki dizi türü olmuştur.



**Figür 2.** Takip Edilen ve talep edilen dizi türleri (XSights, 2021)

## Olay, Olay Yeri ve Olay Yeri İnceleme

Olay yeri incelemesinin amacı ve öneminden bahsetmeden önce olay, olay yeri ve delilin anlamlarını bilmek gerekir. Adli yönden ortaya çıkan, oluşan durum, ilgi çeken veya çekebilecek nitelikte olan her türlü hadiseye "olay" denir. Suç kavramıyla bağdaştırıldığında kanunda açıkça suç olarak belirtilen fiil ve hareketlerin ortaya çıkmasıdır.

Delil; Olay yeri incelemesi esnasında, fail-olay yeri-mağdur ilişkisini ortaya çıkaran, olay yerinden temin edilen ve daha hukuki statü kazanmamış her tür fiziksel/maddi ve beyan unsurlara "bulgu", herhangi bir hukuki itilafı çözmeye, suçun ispatı, taraflarının belirlenmesine aydınlatılmasına yarayan, hukuka uygun temin edilmiş her türlü maddi ve beyan unsura ise "delil" denir (KDB OYİ Şube Müdürlüğü Olay Yeri Temel Eğitim Kitabı, 2019).

Olay yeri; taksirle veya kasten suçun fiile dönüştüğü yerden başlayıp, şüphelinin kaçış istikameti ile devam eden, suçun işleniş tarzı-mağdur-şüpheli ilişkinin tespit edilebildiği ve maddi delillerin bulunduğu yer olarak tanımlanabilir (KDB OYİ Şube Müdürlüğü Olay Yeri Temel Eğitim Kitabı, 2019). Olay yeri inceleme çalışması hukuki olarak, Emniyet Genel Müdürlüğü Olay Yeri İnceleme ve Kimlik Tespit Birimleri Yönetmeliği (01/08/2008 tarihli) Madde 4'e göre; "Meydana gelen bir olayın aydınlatılması amacıyla, olay yerinde delil niteliği taşıyabilecek her türlü iz, eser ve emarenin bilimsel ve teknik yöntemler kullanılarak araştırılması, elde edilen bulguların tespiti, kayıt altına alınması ve dokümantasyonu (belgelendirilmesi), toplanması, muhafazası ve ilgili yerlere gönderilmesi işlemleri" şeklinde tanımlanmıştır. Olay yeri incelemesi görevi, 2559 sayılı Polis Vazife ve Salahiyet Kanunu'nun Ek-6. maddesinde; "Polis, suçun delillerini tespit etmek amacıyla, Cumhuriyet savcısının emriyle olay yerinde gerekli inceleme ve teknik araştırmaları yapar, delilleri tespit eder, muhafaza altına alır ve incelenmek üzere ilgili yerlere gönderir. Olay yeri dışında kalan ve o suça ilişkin delil elde edebileceği yönünde kuvvetli şüphe sebebi bulunan konut, işyeri ve kamuya açık olmayan kapalı alanlarda yapılacak işlemler için Ceza Muhakemesi Kanununun arama ve elkoymaya ilişkin hükümleri uygulanır." şeklinde hüküm ile polise verilmiştir.

Olay yeri incelemesinin tam anlamıyla usulüne uygun, her türlü şüpheden uzak bir şekilde yapılabilmesinin başlangıcı olay yerinin korunması ve olay yerine ilk ulaşan ekibin görevlerini tam anlamıyla yapmasıyla sağlanabilir. Olay yerine varan ilk ekibi çok önemli ve deyim yerindeyse zorlu görevler beklemektedir. Çünkü;

- Burada olay henüz tazedir veya suç, işlenmeye devam etmekte, ya da henüz işlenmiştir.
- Suç faili/şüpheli henüz olay yerinde veya yeni uzaklaşmış olabilir.
- Görgü tanıkları, olay yerindedir. Fail/şüpheli kaçmışsa bilgi alınabilir.
- Yaralılar henüz olay yerindedir ya da yeni hastaneye götürülmüştür.

- Suç delillerinin tamamı canlıdır ve olay yerindedir.

Bilinçli bir olay yeri koruması, sayılan tüm safhalara cevap vereceğinden ilk ekip olay yerinde daima en önemli unsurdur. İlk Ekip Olay yerine ilk olarak gelen ve adli olaya ilk müdahale eden ekiptir. Her ne kadar Ceza Muhakemesi Kanununun (CMK) 90. maddesinde işlenmekte olan bir suçta kolluk kuvvetlerinin yanında vatandaşın dahi geçici olarak müdahale edebileceğini ve suçluyu yakalayabileceği hususu düzenlenmiş olsa da burada ilk ekipten kastedilen resmi birim ekibi yani genel kolluk veya özel kolluk ekibidir. Adli olaya el koyan ilk ekip; olay yerinde gerekli olan güvenlik önlemlerinin alınmasını, olay yeri ve delillerin koruma altına alınmasını sağlar. Buna ek olarak el koyduğu olaya ait sınırları belirlemek için olay yeri şeridi çekmelidir. Olay yeri ekibinin incelemesi bitene kadar olay yerini korumalıdır ve bu şeridin içerisine girmesi gereken yetkililer (o anda resmi olarak görevli olan Olay Yeri İnceleme uzmanı, Adli Tıp uzmanı, bomba imha uzmanı, 112, 110 gibi uzman personeller vs.) haricindeki vatandaş/diğer görevli personeller/basın mensuplarının girişine müsaade etmemelidir.

Ülkemizde delil ve olay yeri güvenliği, ilgili mevzuat ile güvence altına alınmıştır. 5237 sayılı Türk Ceza Kanununu 281. Maddesi "Suç Delillerini Yok Etme, Gizleme Veya Değiştirme - (1) Gerçeğin meydana çıkmasını engellemek amacıyla, bir suçun delillerini yok eden, silen, gizleyen, değiştiren veya bozan kişi, altı aydan beş yıla kadar hapis cezası ile cezalandırılır. Kendi işlediği veya işlenişine iştirak ettiği suçla ilgili olarak kişiye bu fıkra hükmüne göre ceza verilmez. (2) Bu suçun kamu görevlisi tarafından göreviyle bağlantılı olarak işlenmesi halinde, verilecek ceza yarı oranında artırılır. (3) İlişkin olduğu suç nedeniyle hüküm verilmeden önce gizlenen delilleri mahkemeye teslim eden kişi hakkında bu maddede tanımlanan suç nedeniyle verilecek cezanın beşte dördü indirilir." Hükmü ile gerekli işlemlerin yapılacağı bildirilmiştir. Ayrıca 5271 sayılı Ceza Muhakemesi Kanunu "Adli kolluğun olay yerinde aldığı tedbirlere uyulmaması halinde yetkisi Madde 168 - (1) Olay yerinde görevine ait işlemlere başlayan adli kolluk görevlisi, bunların yapılmasına engel olan veya yetkisi içinde aldığı tedbirlere aykırı davranan kişileri, işlemler sonuçlanıncaya kadar ve gerektiğinde zor kullanarak bundan men eder." ve Adli Kolluk Yönetmeliğinin "Adli kollukla ilgili esaslar Madde 5. ... Adli kolluk görevlileri, maddi gerçeğin araştırılması ve adil bir yargılamanın yapılabilmesi için, Cumhuriyet savcısının emirleri doğrultusunda şüphelinin lehine veya aleyhine olan tüm delilleri, kanunda ön görülen koşullara uyarak toplamak, muhafaza altına almak ve bunları bir fezleke ile Cumhuriyet savcısına sunmakla yükümlüdür. Hukuka aykırı delil elde edildiğinin tespiti hâlinde, fezleke bu hususa da yer verilir. Adli kolluk görevlileri diğer soruşturma işlemlerini de aynı titizlikle yerine getirir." Gibi hükümler ile olay yeri çalışması ve delil güvenliğini ihlal edenler hakkında uygulanacak yasal işlemler bildirilmektedir (Mevzuat.gov.tr).

Olay yeri incelemesi bahsedildiği gibi hem adaletin şüpheden uzak, sağlam ve zamanında tesis edilmesi, hem vatandaşın devlete, adalete ve güvenlik güçlerine olan güveninin artmasına neden olduğundan dolayı çok önemli bir faktördür.

Bu çalışmada; televizyon ve sanal ortamın gücünün her geçen gün arttığı bir çağda, ülkemizde yayımlanan reyting oranları yüksek olan bazı TV dizilerinde olay yeri incelemesi ve Kriminal açıdan gösterilen sahnelere ait eksik veya hatalı yönleri ait incelemelerden bahsedilecektir. Alan yazın incelendiğinde, ulaşılan kaynaklara göre televizyondaki polisiye dizilere yönelik çalışmaların yapıldığı ancak olay yeri inceleme sahnelerinin incelenmesine dair çalışmanın var olmadığı bulunmuştur. Alan yazında var olan çalışmalarda, polisiye dizilerdeki şiddet olgusunun sunumuna (Çalışır & Dudu, 2015), dizilerdeki suç ve adalat olgusuna (Özkan, 2019) ve dizilerdeki suç ve suçlu profillerinin analizine (İşman & Yağlıcı, 2023) dair çalışmaların olduğu bulunmuştur. Yanlışın gösterimi sonucunda dolaylı da olsa adalete, kolluk kuvvetlerine olan güvenin sarsılmasına, vatandaşın yanlış bilgilendirilmesine, vatandaşın adli olayla karşı karşıya kaldığında yanlış istek ve hareket tarzı göstereceği noktasından hareketle, bu çalışma polisiye dizilerde var olan olay, olay yeri ve olay yeri inceleme ile ilgili hataları ortaya çıkarmayı amaçlamaktadır.

## **Araştırmanın Metodolojisi**

### **Araştırma Problemi**

Bu araştırmanın problemi, televizyon dizilerinde adli olayların ve kriminal inceleme süreçlerinin gerçeğe uygun olmayan şekilde yansıtılmasının toplumsal etkileri ve adli süreçlere olabilecek olumsuz yansımalarıdır. Özellikle polisiye türündeki dizilerde, olay yeri inceleme, delil toplama ve adli prosedürlerin yanlış veya eksik bir şekilde sunulması, izleyicilerin adli süreçler hakkında yanlış bilgi edinmesine ve bu durumun adaletin sağlanmasına olan güveni zedeleyebileceği düşünülmektedir. Buradan yola çıkarak, bu çalışmada, polisiye-aksiyon/gerilim türünde popüler ve reytingi yüksek televizyon dizilerindeki olay, olay yeri ve olay yeri inceleme ile ilgili yanlış temsillerin tespit edilmesini ve bu yanlış tespitlerin, toplumda yaratabileceği olası yanlış algıları ve bu durumun adli süreçler üzerindeki potansiyel olumsuz etkilerini incelemeyi amaçlamaktadır.

### **Araştırmanın Yöntemi**

Çalışmada içerik analizi yöntemi kullanılmıştır. İçerik analizi yöntemi, sözel, yazılı ve diğer materyallerin içerdiği mesajı sistematik olarak analiz etmektir (Yıldırım & Şimşek, 2016).

### **Araştırmanın Sınırlılıkları**

Çalışmada 2006-2023 yılları arasında yayınlanan dizilerdeki olay yeri inceleme ve kriminal inceleme sahneleri ile sınırlıdır. Ayrıca, bu çalışma da 2006-2023 yılları arasında Türkiye’de ulusal kanallarda yayınlanan polisiye türündeki dizilerle sınırlıdır.

### **Araştırmanın Örnekleme**

Disiplinlerarası olarak yürütülen bu çalışmada 2006-2023 tarihleri arasında Türkiye’de televizyonda yayınlanan Türk yapımı çok izlenen polisiye türündeki diziler arasından içeriğinde adli olayların olduğu dizilerden rastgele örneklem



yöntemi ile diziler analiz edilmiştir.

### **Veri Toplama ve Veri Analizi**

Bu çalışma kapsamında, seçilen dizilerdeki olay yeri inceleme ve kriminal sahneler izlenerek, bu sahnelerdeki adli prosedürlerin gerçeğe uygunluğu yönetmeliklerde yer alan maddelere göre (örn: Emniyet Genel Müdürlüğü Olay Yeri İnceleme ve Kimlik Tespit Birimleri Yönetmeliği) incelenmiştir. Bu çalışmada polisiye-aksiyon/gerilim türünde popüler ve reytingi yüksek dizilerdeki sahneler olay yeri inceleme ve kriminal açıdan analiz edilecektir. Dizilerde geçen olay yeri inceleme sahneleri incelenmiş ve sahnelerdeki hatalar, eksiklikler ve gerçeğe uygun olmayan unsurlar tespit edilmiş ve bu bulgular adli bilimler ve iletişim çalışmaları perspektifinden analiz edilmiş ve değerlendirilmiştir.

### **Bulgular**

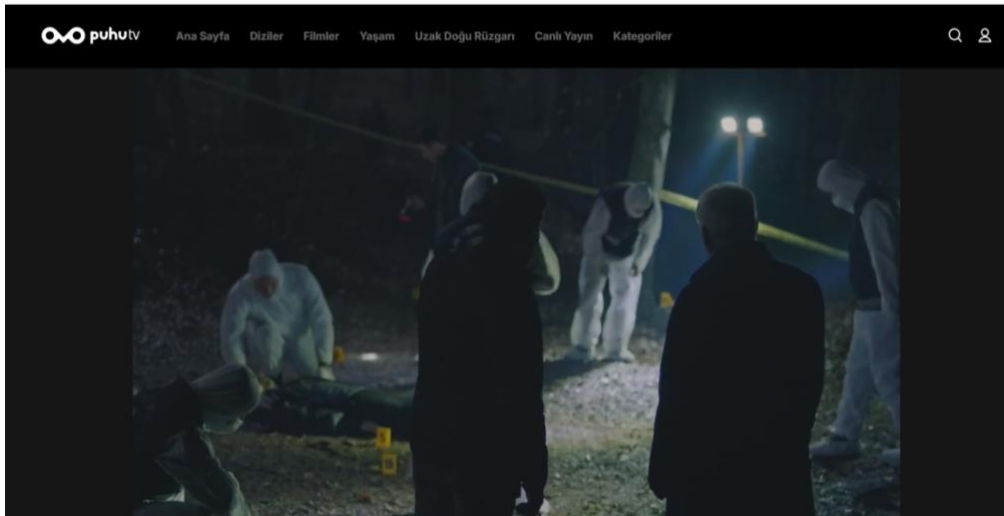
Türkiye'de televizyon yayıncılığında son dönemde, adli vakaların ve kriminal inceleme süreçlerinin temel alındığı polisiye türündeki dizilerin öne çıktığı görülmektedir. Bu tür yayınlarda senaryo gereği gerçekleşen adli olayları incelemek için olay yeri inceleme çalışmalarının yapıldığı görülmektedir. Ancak bazı sahnelerde bu çalışmalar, gerçek uygulamalardan farklı bir şekilde kamuoyuna gösterilmektedir. Bu çalışmada televizyonlarda 2006-2023 yılları arasında yayınlanan polisiye/aksiyon/gerilim türündeki dizilerdeki sahnelerin olay yeri inceleme ve kriminal açıdan analizi yapılacaktır.

2010-2013 yılları arasında Kanal D'de yayımlanan, yönetmenliğini Cem Sürücü ve Biray Dalkıran'ın üstlendiği, hikâyelerini Sevil Atasoy ve senaryosunu Ahmet Saatçioğlu'nun yazdığı, 3 sezon ve 100 bölüm halinde yayımlanan Türk yapımı Kanıt dizisi, polisiye türünde ve adli konuları inceleyen bir televizyon dizisi olarak karşımıza çıkmaktadır (Televizyongazetesi.com). Kanıt, son zamanlarda olay yeri incelemesi ve Kriminal açıdan yayımlanmış ve yayımlandığında en çok izlenen dizilerden biri olarak görülmektedir. Kanıt dizisinin olay yeri ve kriminal inceleme sahnelerinin bazılarında;

- Meydana gelen adli olay sonrasında olay yerine intikal eden soruşturmacı birim görevlilerinin, koruyucu kişisel güvenlik ekipmanları olmadan olay yeri şeridinin içine girdiği,
- Olay yerini koruyan resmi kolluk görevlilerinin şeridin içerisinde olduğu,
- Olay yeri incelemesi yapan Olay Yeri İnceleme uzmanlarından bazılarının da koruyucu kişisel güvenlik ekipmanları (maske vs.) olmadığı,
- Soruşturmacı birim görevlisi olay yerinde bulunan cesedin mevcut pozisyonunda değişiklikler yaptığı gözlemlenmiştir.
- Soruşturmacı birim görevlisinin Olay Yeri İnceleme uzmanlarına sert ve emrivaki şeklinde konuşmalar yaptığı,
- Üzerinde biyolojik delil bulunması muhtemel sigara, metal cımbız ile alındığı ve maske kullanmadığı,

- Soruşturmacı birim görevlisinin gazetecilerin yanında olay hakkında bilgi verdiği/görüştüğü,
- Parmak İzi Geliştirme Laboratuvarında parmak veya avuç izi araştırması için gönderilen bulgular üzerinde tozlama yapıldığı,
- Laboratuvarda çalışan görevlinin maske gibi koruyucu kişisel güvenlik ekipmanının olmadığı,
- Bulguların alakasız materyaller ile toplanmadığı, taşındığı ve paketlenildiği,
- Olay yerinden elde edilen deliller incelenmek üzere "Adli Bilimler Enstitüsü" gibi olmayan birimlere gönderildiğinin söylenmesi,
- Ateşli silahların kontrol edilmeden paketlenildiği ve nakledildiği,
- Sadece olay yeri şeridi içerisinde çalışma yapıldığı, şerit dışında herhangi bir gözlem veya araştırma yapılmadığı,
- Giyinik haldeki cesette sperm izi olduğunun söylendiği,
- Açık alandaki cesedin olay yeri brandası ile örtülmediği,
- Olay yeri incelemesinde kullanılan malzemeler ile elde edilen delillerin iç içe olduğu, gibi gerçek olay yeri inceleme usullerine uymayan görüntülere rastlanmaktadır.

Yargı dizisi, Ali Bilgin'in yönettiği, senaryosunu Sema Ergenekon'un kaleme aldığı, 2021 yayımlanmaya başlayan dram, psikolojik gerilim ve polisiye türündeki Türk televizyon dizisidir (Kanald.com). Yayımlandığı günlerde ise reyting sonuçlarında en üst sıralarda yer almaktadır. Dizinin 1. Ve 14. Bölümündeki olay yeri inceleme sahnesinde; diğer dizi ve filmlerde de bahsedildiği gibi soruşturmacı birim görevlileri şeridin içerisinde koruyucu kişisel güvenlik ekipmanları olmadan bulunmaktadır. Başka bir bölümde ise; o zaman diliminde görevli olmayan Cumhuriyet Savcısının olay yerine geldiği ve olay yerine girdiği görülmektedir.



**Figür 3.** Yargı dizisi 14. Bölüm Olay yeri inceleme sahnesi (URL-1)

Çember dizisi, yönetmenliğini Abdullah Oğuz'un üstlendiği, senaryosunu İbrahim Altun ve Evren Oğuz'un birlikte yazdığı, başrollerini Özgürcan Çevik, Tuvana Türkay ve Serdar Orçin'in paylaştığı, 3 Temmuz 2017 tarihinde yayıma başlayan, aksiyon, gerilim ve polisiye türündeki Türk televizyon film serisidir (Hürriyet.com). Dizinin 7. ve 8. Bölümünde;

- Gayet nizami olan olay yeri inceleme ekipleri çalışmalarını yaptığı esnada olay yerine gelen soruşturmacı birim görevlilerinin sadece eldiven taktığı, diğer koruyucu kişisel güvenlik ekipmanlarını kullanmadığı,

- Ayrıca 7. Bölümünde ise en vahimi olay yerinde bulunan cesedin yanına uzanan "rütbeli" olduğu anlaşılan şahsın uzandığı ve üzerinde hiçbir koruyucu kişisel güvenlik ekipmanların bulunmadığı görülmüştür.



**Figür 4.** Çember dizisi 7. Bölüm olay yeri inceleme sahnesi (URL-2)

Behzat Ç. Bir Ankara Polisiyesi, 2010-2019 yılları arasında yayımlanan, Emrah Serbes'in Her Temas İz Bırakır romanından esinlenerek hazırlanmış Türk yapımı polisiye, macera, komedi ve aksiyon türündeki televizyon ve internet dizisidir (BluTv.com). Dizi Ankara İl Emniyet Müdürlüğü Cinayet Büro Amirliğinde görevli polislerin çalışma ve özel hayatlarını anlatmaktadır. Dizinin 14. Bölümünde;

- Olay yeri inceleme ekipleri çalışmalarını yaptığı esnada olay yerine gelen soruşturmacı birim görevlilerinin koruyucu kişisel güvenlik ekipmanlarını kullanmadığı ve şerit içerisinde bulunduğu,

- Soruşturmacı birim görevlilerinin olay yerinde yiyecek yediği ve olay yerinde bıraktığını,

- Olay yerinde çalışma arkadaşlarına sert davranışlarda bulunduğu görülmüştür.



**Figür 5.** Behzat Ç. 14. bölüm olay yeri inceleme sahnesi (URL-3)

Ayrıca dizinin bazı olay yeri inceleme sahnelerinde;

- Olay yeri inceleme ekiplerinin koruyucu kişisel güvenlik ekipmanlarının eksik olduğu,
- Olay yerine gelen soruşturmacı birim görevlilerinin koruyucu kişisel güvenlik ekipmanlarını kullanmadığı ve şerit içerisinde bulunduğu,
- Cesedi veya delillerin mevcut durumlarında değişiklik yaptıkları,
- Olay yeri inceleme uzmanlarına istenilmeyen davranış (vatandaşın önünde tartıştıkları, talimatları dinlemedikleri ve benzeri) ve söylemlerde (dalga geçme, küfürlü konuşmalar ve benzeri) bulunduğu,
- Soruşturmacı birim görevlilerinin olay yerine sarhoş gelmesi ve akabinde olay yerinde taşkınlık çıkartarak olay yeri inceleme uzmanlarını darp etmesi (76. bölüm) gibi görüntüler ile karşılaşmıştır.

Sayfa | 88



**Figür 6.** Behzat Ç. 76. Bölüm olay yeri inceleme (URL-4)

2006 tarihinde yayın hayatına başlayan, 16 yıldır (16 sezon) kesintisiz yayımlanan sezon sayısı ve bölüm sayısı bakımından Türk televizyon tarihinin en uzun süren haftalık dizisi olan Arka Sokaklar, Orhan Oğuz'ın yönetmenliğinde polisiye, aksiyon, dram, komedi ve suç türündeki Türk yapımı televizyon dizisi olarak ekrandaki yerini almaktadır (Kanald.com).

- Olay yeri inceleme ekipleri çalışmalarını yaptığı esnada olay yerine gelen soruşturmacı birim görevlilerinin koruyucu kişisel güvenlik ekipmanlarını kullanmadığı ve şerit içerisinde bulunduğu,
- Soruşturmacı birim görevlilerinin olay yerinde yiyecek yediği ve olay yerinde bıraktığını,
- Olay yerinde çalışma arkadaşlarına sert davranışlarda bulunduğu görülmüştür.

Bazı sahnelerde, adli makamların kararı/emri ve olay yeri inceleme çalışmaları sonucunda alınması gereken uzmanlık gerektiren deliller, soruşturmacı birim görevlileri tarafından gayet normal bir uygulamaymış gibi gösterilerek toplanmakta ve inceleme için uygun olmayan koşullarda laboratuvara verilmektedir.

Ayrıca TV programlarının olay yeri inceleme sahnelerinde genellikle soruşturmacı birim görevlilerinin, olay yeri inceleme uzmanlarına yönelik tavırlarına değinilmelidir. Bu sahnelerde;

- Soruşturmacı birim görevlileri, emrinde olduğu izlenimi verdiği olay yeri inceleme uzmanlarına istenmeyen tarzda konuştuğu (sert, emir verme, dalga geçme ve benzeri) ve imajını sarstıklarını,
- Olay yeri inceleme uzmanlarının uyarılarını dikkate almadıkları,
- Olay yeri incelemesi, delil ve uzman personelinin önemini ön plana çıkartmadıkları, basit bir çalışma gibi lanse ettiklerine rastlanılmaktadır.

Bu tür TV programlarının video paylaşım sitelerinde yayımlanan olay yeri inceleme sahnelerine yapılan yorumlara bakıldığında;

- Usulüne uygun çalışmayan uzman personel ile alaycı konuşma yapan soruşturmacı birim görevlisini övdükleri,
- Bazı izleyicilerin sahnelerde gerçeğe ve usule uygun olmayan sahnelerin farkına vardığı izlenimi uyanmaktadır.

Adli olayların ele alındığı çoğu Türk TV programlarında, soruşturmayı yürüten görevlilerin veya şerit içerisinde bulunmaması gereken kişilerin, olay yerine izinsiz, gereken özeni ve önlemi alınmadan girdiği, delillere müdahale ettikleri görülmektedir. Konuya vakıf olmayan vatandaşlar bu görüntüleri izlediğinde gösterilene doğru olarak algılaması kuvvetle muhtemeldir. Ancak gerçek hayatta yapılan incelemelerde, gerekli kişisel güvenlik önlemleri alınmadan ve izinsiz olay yerine girmek, olay yerini kolayca kontamine etmesi anlamına gelmektedir. Olay yerinin korunması sadece şerit çekerek, delillerin

korunması, kolluk kuvvetlerinin ortamı koruması gibi önlemler ile mümkün olmaz. Olay yerinin tam anlamı ile korunması bu önlemlere ek olarak, hem olay yerinden dışa hem de dış ortamdan olay yerine herhangi bir delilin taksirle veya kasten getirilmemesi ile mümkün olur. "Bir ortamı terk eden bir kişinin orada bulunduğu dair iz bırakmaması ya da üstünde o ortamdan bir şey alıp götürmemesi imkansızdır." sözü tam da bu konuyu özetlemektedir ve buna "Değişim Prensibi" denir. 1877 yılında Lyon Üniversitesi'nde Fransız kriminalist olarak görev yapan Prof. Edmond Locard, bu konu üzerine değişim prensibini geliştirmiştir. Bu prensibe göre, olay yerine giren mağdur, şüpheli veya tanık olan tüm şahısların olay yerinden dışarıya veya dış ortamdan olay yerine herhangi bir iz/delil bırakmaması ya da getirmemesi imkansız gibidir. Bu yüzden olay yerinin korunması, adli soruşturmanın selameti için oldukça önemlidir.

### **Sonuç, Tartışma ve Öneriler**

Sonuç olarak adli konularda araştırma, ilk olarak olay yerinde başlar. Olay yeri incelenme aşaması; adli olayın meydana geliş biçimi, mağdur ve faile ait delillerin anlamlandırılması, olayın taraflarının ilişkilendirilmesi gibi aşamalar için önemlidir. Ayrıca, olayla ilgili delillerin hukuka ve teknolojik gelişmelere uygun olarak tespiti, saklanması, kaydedilmesi, analizi ve korunması gibi bir dizi zorlu süreçleri içerir. Başka bir zorlu durum, olay yerinin korunmasıdır. Olayın akabinde her açıdan savunmasız olan olay yerinin korunması ve detaylı incelenmesi her açıdan yarar sağlar. Olay yerine ilk gidildiğinde olay sıcaktır, delillerin olay yerinde olma olasılığı çok yüksektir ve fail bile olay yerinde bulunabilir. Ancak olay yeri ikinci defa incelendiğinde, ilk incelemede olduğu gibi avantajlara ulaşmak zordur. "Delilden sanığa gitmek ve Şüpheden sanık yararlanı" anlayışının hakim olduğu adalet sistemimizde olay yeri, delil ve olay yeri incelemesi konusu, soruşturmanın ana unsurları arasında yer almaktadır. (Afşin vd., 2002). Fiziksel, kimyasal, iz ve en önemlisi çabuk bozulma özelliğine sahip biyolojik delillerin bulunabileceği bir ortam olan olay yerine karşı bilinçsiz ve tedbirsiz yapılacak her hareket, olay yerinin bozulmasına, adaletin tecelli edememesine, maddi ve zaman kaybına, mağduriyetin giderilememesine, suçlunun gereken cezayı alamamasına, suçun artmasına, huzur ve güven ortamının yerini tedirginliğe bırakmasına, en önemlisi devlete ve adaletle olan güvenin sarsılmasına neden olabileceği unutulmamalıdır.

Programlarda irdelediğimiz görüntülerin gerçek yaşamda olması durumunda, dışarıdan görevliler tarafından olay yerine ve olaya ait olmayan deliller getirilebilir, olay yerinde bulunan bir delili olay yerinden uzaklaştırabilir ve mevcut delili bozabilir. Bu istenmeyen ve adli sonuçlar doğurabilecek bir hatadır, geri dönülmesi imkansızdır. Böylesine bir olumsuz bir durumun yaşanması olayın çözümünü uzatacak, faile ulaşılmasını zorlaştıracak, faile giden yolu saptıracak, kaynak ve zaman israfına neden olacak, suçsuz kişileri zan altında bırakabilecek, mağduru tekrar mağdur ederek adaletle ve devlete olan güvenin sarsılmasına neden olacaktır.

Olay yeri çalışmalarında temel esas, savunmasız ve dinamik bir yer olan olay

yerinin; ilk ekip tarafından koruma altına alınması ve olay yeri şeridinin çekilmesi şeridin içerisine sadece olay yeri inceleme uzmanları gibi uzman personelin bulunması, uzman personel dışında hiçbir kimsenin veya görevlinin girmesine müsaade edilmemesi, girenler hakkında gerekli yasal işlemin yapılması, olay yeri, delil güvenliği açısından azami şekilde önemlidir.

Yukarıda reyting oranları yüksek olan bazı Türk dizilerde genel olarak, olay yeri inceleme sahnelerinde gerçekte bağdaşmayan görüntü ve sahnelerden bahsedilmektedir. Bu tür görüntüler, özellikle de günde yaklaşık 3 saatten fazla bir zaman dilimini televizyon izleyerek geçiren bir kesim için etkileyici ve öğretici olabileceği, genellikle genç ve araştırmacı izleyici kitlesinin dikkatini çekmektedir.

Olay yeri, delil ve olay yeri incelemesinin önemini genellikle vatandaşlar nezdinde bilinmemektedir. Çünkü bu durum, adli olay ve devamında sürecin nasıl işlediği hakkında bir bilgiye, tecrübeye olmamasından kaynaklandığı düşünülmektedir. Gerçeği araştırmayan, gerekli yerlerden sağlıklı ve doğru bilgilere ulaşma çabası göstermeyen, görsel olarak TV programlarında gösterilen sahnelerin doğruluğuna inanan bir izleyici, adli bir olay ile karşılaşıldığında, nizami ve usulüne uygun olarak yapılan incelemeler ile TV programlarında izlediği sahnelerdeki görüntüleri karşılaştıracak, uyuşmayan görüntüleri sorgulayacak belki de aslında doğru işlem yapan uzman personelin uygulamasını yanlış yaptığını düşünebilecektir. Devamında yanlış inceleme ve uygulama yapıldığı düşüncesi ile vatandaşlar, gerekli mercilere başvuru/şikayet haklarını kullanarak şikayette bulunabilir, soruşturmanın/kovuşturmanın gereksiz uzamasına ve adaletin yanlış yola sevkine, adli makam ve kolluk görevlilerini (özellikle olay yeri inceleme uzman personelinin) zan altında bırakılmasına neden olabilir, adalet, delil ve polise olan güveni sarsabilir, adli ve kolluk birimlerinin profesyonel olmadıkları kanaati doğurabilir.

Her ne kadar da olsa bu programların en başında çoğu zaman " Bu dizideki tüm karakterler ve olayların gerçek kişi ve kurumlarla ilgisi yoktur. Tamamen hayal ürünüdür." Gibi uyarılar bulunsa da programda kullanılan adli makam ve kolluk kuvvetlerine ait üniformalar, unvanlar ve benzeri olgular, ilgili kurumları, personelinin ve iş/işleyişi zan altında bırakmaktadır. Genellikle emniyet birimlerinin rol edildiği bu tür TV programlarında, "Delile olan güven, Devlete olan Güvendir." Anlayışı ile devlete bağlı, bilgili, tecrübeli, her türlü teknik ekipmana sahip ve cansiperane bir şekilde görev yapan olay yeri inceleme uzman personelleri açısından olumsuz bir imaj yaratmaktadır.

Şimdilik sorun gibi görünmeyen ancak gelecekte sorun yaratması muhtemel olan bu tür sahneler;

- Caydırıcı ve yaptırım gücü kuvvetli olan yasal düzenlemeler,
- Programda olay yeri inceleme sahnelerinin olay yeri inceleme uzmanı nezaretinde kurgulanması,
- Gerekmesi halinde ilgili kamu kurum ve kuruluşlarından yardım alınmasının sağlanması,

- Delil, olay yeri ve incelemesinin önemini artırıcı sahnelerin ön planda tutulması,
- Gerekirse programda oynayan aktör veya figüranlara olay yeri konusunda kısa bir bilgilendirme eğitiminin verilmesi, gerekli kişisel koruyucu ekipmanların kullanımının sağlanması,
- Bu tür gerçeğe uygun olmayan sahneler bulunan programlara yayım yasağına kadar uzanabilecek gerekli yasal işlemlerin yapılması,
- Gerçeği yansıtan ve kamu kuruluşları tarafından, olay yeri-delil-olay yeri inceleme üçleminin önemini anlatan, farkındalık yaratabilecek programların yapılarak halka sunulması ile giderilebileceği kanaatindeyiz.

### KAYNAKÇA

- Afşin H. & Günçe, E. M. (2002). Adli dış hekimliği açısından olay yeri incelemesi. *Adli Tıp Dergisi*, 16 (2-4), 94-105.
- Baran,T. & Baran, S. (2014). Televizyon programları, sembolik tüketim ve toplumsal yansımaları. *KMÜ Sosyal ve Ekonomik Araştırmalar Dergisi*, 16(1), 171-175.
- Çalışır, G. & Dudu, E. (2015). Türkiye deki televizyon kanallarında gösterilen dizilerde şiddet olgusunun sunumu Kara para aşk Poyraz karayel. *Uluslararası Hakemli İletişim Ve Edebiyat Araştırmaları Dergisi*.8, 175-205.
- Dursun, Z. (2024). 2019-2023 yılları arasında türk televizyon kanallarında yayınlanan dizi türleri üzerine bir inceleme. *TRT Akademi*, 9(21), 406-433.  
<https://doi.org/10.37679/trta.1451592>
- Kriminal Polis Laboratuvarları Dairesi Başkanlığı (2005). *Olay Yeri İnceleme Teknikleri Temel Eğitim Kitabı*, 10, 72 Tasarım Ltd. Şti.
- KDB OYİ Şube Müdürlüğü (2019). *Olay Yeri Temel Eğitim Kitabı*.
- İşman, A., & Yağlıcı, M. (2023). Türkiye'deki Ulusal Kanallarda Yayınlanan Dizilerde Suçun ve Suçlu Profiline Analizi. *Erciyes İletişim Dergisi*, 10(2), 949-962.
- Özkan, M. (2019). Türk televizyon dizilerinde suç ve adalet olgusu: Kanıt dizisi örneği. Yayınlanmamış Yüksek Lisans Tezi.Selçuk Üniversitesi.
- Öztay, O. H. (2021). Televizyon ve dijital platformlarda yer alan dizilerin kuşaklar üzerindeki etkilerinin incelenmesi: Van ili örneği. Yüksel, H. (Ed.) *Geleneksel yayıncılıktan dijital yayıncılığa: Televizyon mecrası*. Kriter Yayınevi.
- RTÜK (2023). <https://www.rtuk.gov.tr/>
- Serimli, Ö. (2007). *Türk televizyon tarihi*. Epsilon Yayınları.
- TİAK (2023). TİAK televizyon izleyici ölçümü / 2023 yılı izleme davranışları  
<https://tiak.com.tr/duyurular/tiak-televizyon-izleyici-olcum-paneli-arastirma-kunyesi&no=1>
- Xsight (2021). İzleyici gülmekle ağlamak arasında.<https://www.xsights.co.uk/tr/izleyici-gulmekle-aglamak-arasinda/>
- Yıldırım, A. & Şimşek, H. (2016). *Sosyal Bilimlerde Nitel Araştırma Yöntemleri*. Seçkin Yayıncılık.
- URL-1: Yargı 14. Bölüm [Video] Puhu TV. <https://puhutv.com/yargi-14-bolum-izle>



URL-2: Çember 7. Bölüm [Video] Dailymotion.

<https://www.dailymotion.com/video/x62716x>

URL-3: Behzat Ç. 14. Bölüm. [Video] YouTube

<https://www.youtube.com/watch?v=8beAy33yDVQ>

URL-4: Behzat Ç. 76. Bölüm [Video] Puhu TV. <https://puhutv.com/behzat-c-76-bolum-izle>

**GENİŞLETİLMİŞ ÖZET:** Son yıllarda teknoloji hızla gelişmekte ve geleneksel medyanın önemli araçlarından biri olan televizyon, özellikle yeni medyanın öğelerinden biri olan internet bağlantılı şekilde izlenebilme imkanı ile dijital platformlara taşınarak çok daha geniş bir kitleye hitap eder noktaya gelmiştir. Bu sayede televizyon, günümüzde hala insanların bilgi edindiği ve vakit geçirdiği önemli bir kitle iletişim aracı konumundadır. Televizyon mecrası geniş bir izleyici kitlesine; ses ve görüntü ile ulaşabilen, toplumun kültürel ve sosyal yapısını etkileyen önemli bir kitle iletişim aracıdır (Öztay, 2021, s. 146-147). 20. yüzyıldan itibaren insanların toplumsal ve kültürel yaşamında etki eden televizyon ve bu etkilere sahip olan aktörlerden biri de şüphesiz televizyon dizileridir. İzleyicilerin günlük yaşamlarında önemli bir yer tutan ve vakitlerinin önemli bir kısmını geçirdikleri bir televizyon program türü olan dizi, film ve diğer içerikler, izleyicileri etkilemenin yanı sıra yanlış bilgilendirmelere de yol açabilmektedir. Özellikle adli olayların Televizyon mecrasında yanlış bir şekilde sunulması, bilgi eksikliğine ve araştırma yapmayan izleyicilerin hatalı değerlendirmeler yapmasına neden olabilir. Bu durum, adli süreçler hakkında yanlış bilgilendirmeye ve polisiye dizilerdeki konuların gereksiz uzamasına sebep olabilmektedir. Bu çalışmanın amacı, Televizyon kanallarında yayınlanan polisiye türündeki dizilerde adli olayların doğru bir şekilde aktarılmasının önemini vurgulamak, yanlış bilgilerin toplumsal etkilerini incelemek ve bu sorunlara çözüm önerileri sunmaktır. Radyo ve Televizyon Üst Kurulu (RTÜK), Türkiye'deki yayın faaliyetlerini düzenleyen ve denetleyen bir kurumdur. 2024 yılında yayımlanan kısa adı TİAK olan Televizyon İzleme Araştırmaları Anonim Şirketi'nin verilerine göre, 2023'te kişi başı günlük TV izleme süresi ortalama 3 saat 44 dakika, hanedeki günlük izleme süresi ise 6 saat 22 dakika olmuştur. 2023'te en çok izlenen program türü diziler %26,5 ile dizilerdir. Dursun (2024) ise çalışmasında, 2019-2023 yılları arasında Türk televizyonlarında en çok izlenen dizi türlerinin drama ve polisiye/aksiyon/gerilim olduğu bulunmuştur. Bu veriler ışığında, bu çalışmada Türkiye'de ulusal televizyon kanallarında yayınlanan polisiye türündeki dizilerde olay yeri inceleme ve kriminal sahneler içerik analizi yöntemi ile analiz edilecektir. Araştırmada içerik analizi yöntemi kullanılmıştır. İçerik analizi, sözel, yazılı ve diğer materyallerin içerdiği mesajları sistematik bir şekilde incelemeyi amaçlayan bir yöntemdir (Yıldırım & Şimşek, 2016). Disiplinlerarası olarak yürütülen bu çalışmada 2006-2023 tarihleri arasında Türkiye de televizyonda yayınlanan Türk yapımı çok izlenen polisiye türündeki diziler arasından içeriğinde adli olayların olduğu dizilerden rastgele örneklem yöntemi ile diziler seçilmiş ve analiz edilmiştir. İncelenen dizilerde, olay yeri inceleme ve kriminal prosedürlerin gerçeğe uygun şekilde yansıtılmadığı, çeşitli hatalar ve eksiklikler bulunduğu tespit edilmiştir. Öne çıkan yanlışlar arasında, soruşturma ekiplerinin koruyucu kişisel güvenlik ekipmanları kullanmadan olay yerinde bulunması, ceset ve delillerin mevcut durumlarının değiştirilmesi, delillerin yanlış şekilde toplanması ve taşınması yer almaktadır. Ayrıca, olay yeri inceleme uzmanlarının yetkilerini hiçe sayan tutumlar, soruşturma görevlilerinin uygunsuz davranışları ve olay yeri güvenliğinin ihlali gibi unsurlar da sıklıkla gözlemlenmiştir. Bu tür hataların, gerçek hayatta adli süreçlere olumsuz etkileri olabilir, delillerin bozulmasına veya kaybolmasına yol açabilir. Ayrıca, olay yerinin güvenliği son derece önemlidir ve "Değişim Prensibi" gereği, olay yerine giren kişilerin her zaman iz bırakacakları kabul edilir, bu nedenle olay yerinin titizlikle korunması gerekmektedir. Adli Bilimler açısından olayların doğru şekilde çözülebilmesi için olay yeri inceleme prosedürlerinin doğru uygulanması ve güvenlik önlemlerinin eksiksiz alınması gerekmektedir. Bu çalışmanın sonucunda, adli olayların çözümünde olay yeri incelemesi kritik bir öneme sahiptir. Olay yeri, delil toplama ve analiz sürecinde, doğru ve güvenli bir

şekilde korunması gereken bir alandır. Televizyon dizilerindeki olay yeri inceleme sahnelerinde sıklıkla gerçek dışı unsurlar ve hatalı uygulamalar sergilenmektedir. Bu tür yanlış temsiller, izleyicilerin adli süreçler hakkında yanıltılmasına, gerçek incelemelerle karşılaştırıldığında yanlış algılamalarına neden olabilir. Bu durum, izleyicilerin gerçek hayatta doğru adli prosedürleri sorgulamalarına ve adli birimlere güven kaybına yol açabilir. Ayrıca, adli makamlar ve kolluk kuvvetleri hakkında olumsuz bir izlenim yaratabilmektedir. Bu olumsuz etkilerin önlenmesi için yasal düzenlemeler, eğitim ve kamu kurumlarının iş birliği ile medya içeriklerinin gerçeğe uygun hale getirilmesi gerekmektedir. Olay yeri, delil ve inceleme süreçlerinin toplumda doğru şekilde anlaşılması ve bu konuda farkındalık yaratılması önerilmektedir.

**EXTENDED ABSTRACT:** In recent years, technology has been developing rapidly and television, which is one of the important tools of traditional media, has reached a point where it can be moved to digital platforms, especially with the possibility of being watched via internet connection, which is one of the elements of new media, and has reached a point where it appeals to a much wider audience. In this way, television is still an important mass communication tool where people get information and spend time today. Television is an important mass communication tool that can reach a wide audience with sound and image and affects the cultural and social structure of society (Öztay, 2021, p. 146-147). Since the 20th century, television has influenced the social and cultural life of people and one of the actors that have these effects is undoubtedly television series. Series, movies and other content, which are a type of television program that has an important place in the daily lives of viewers and where they spend a significant part of their time, can not only affect the audience but also lead to misinformation. In particular, the incorrect presentation of judicial events on television can lead to a lack of information and incorrect evaluations by viewers who do not do research. This situation can lead to misinformation about judicial processes and unnecessary prolongation of the subjects in detective series. The aim of this study is to emphasize the importance of accurately conveying judicial events in detective series broadcast on television channels, to examine the social effects of misinformation and to offer solutions to these problems. The Radio and Television Supreme Council (RTÜK) is an institution that regulates and supervises broadcasting activities in Turkey. According to the data of the Television Viewing Research Corporation, abbreviated as TİAK, published in 2024, the average daily TV viewing time per person in 2023 was 3 hours and 44 minutes, while the daily viewing time in the household was 6 hours and 22 minutes. The most watched program type in 2023 was series with 26.5%. Dursun (2024) found in his study that the most watched series types on Turkish television between 2019 and 2023 were drama and detective/action/thriller. In light of this data, this study will analyze crime scene investigation and criminal scenes in detective series broadcast on national television channels in Turkey using the content analysis method. The content analysis method was used in the study. Content analysis is a method that aims to systematically examine the messages contained in verbal, written and other materials (Yıldırım and Şimşek, 2016). In this interdisciplinary study, among the most watched Turkish-made detective series broadcast on television in Turkey between 2006-2023, series with criminal events in their content were selected and analyzed using a random sampling method. In the examined series, it has been determined that crime scene investigation and criminal procedures are not reflected realistically, and there are various errors and deficiencies. The prominent errors include the investigation teams being at the scene without using protective personal safety equipment, changing the current status of the bodies and evidence, and collecting and transporting evidence incorrectly. In addition, attitudes that disregard the authority of crime scene investigators, inappropriate behavior of investigators, and violations of crime scene security have also been frequently observed. Such errors may have negative effects on judicial processes in real life, leading to evidence being damaged or lost. In addition, crime scene security is extremely important, and according to the "Change Principle", it is accepted that people entering the scene will always leave traces, therefore the scene must be meticulously protected. In terms of Forensic Sciences, crime scene investigation procedures must be

implemented correctly and security measures must be taken completely in order for incidents to be solved correctly. As a result of this study, crime scene investigation is of critical importance in solving forensic incidents. The crime scene is an area that must be protected correctly and safely during the evidence collection and analysis process. Crime scene investigation scenes in television series frequently display unrealistic elements and faulty practices. Such false representations can lead viewers to be misled about judicial processes and to have incorrect perceptions when compared to real investigations. This can lead viewers to question correct judicial procedures in real life and to a loss of trust in judicial units. It can also create a negative impression about judicial authorities and law enforcement. In order to prevent these negative effects, media content needs to be brought into line with reality through legal regulations, education and cooperation with public institutions. It is recommended that crime scenes, evidence and investigation processes be understood correctly in society and awareness is raised on this issue. Therefore, the crime scene must be meticulously protected. In order for the incidents to be solved correctly in terms of Forensic Sciences, the crime scene investigation procedures must be applied correctly and security measures must be taken completely.