

1841 Yılına Ait Nüfus Defterlerine Göre Balat Kazası'nda Yaşayan Gayrimüslimler

Muttalip ŞİMŞEK

Karlsruhe Başkonsolosluğu Eğitim Ataşeliği, Türkçe ve Türk Kültürü Öğretmeni
muttalip042@hotmail.com

Öz

Osmanlı Devleti'nin sosyal ve ekonomik tarihiyle ilgili yapılan araştırmalarda faydalanılan en önemli kaynaklardan birisi de "*Nüfus Defterleri*"dir. Bu defterler, sadece sayımı yapılan bölgelerdeki insanların isimlerini vermekle kalmamakta, ödeyecekleri vergilerden uğraştıkları mesleklere, çocuk sayılarından yaşlarına ve sağlık durumlarına kadar bir çok hususla ilgili bilgileri ihtiva etmektedir. Biz bu çalışmamızda, 1841 yılına ait 2919 ve 2920 numaralı iki nüfus defterine göre Söke Muhassıllığı'na bağlı Balat Kazası'nda yaşayan gayrimüslimlerin başta demografik durumu olmak üzere, ödedikleri cizye vergi oranlarına göre ekonomik durumlarını ve ikamet ettikleri bölgelerdeki uğraşı alanlarını değerlendirmeye çalıştık. Bunlara ilaveten, kayıtlara göre gayrimüslimlerin yaş durumlarını ve o dönemin imkan ve gerekleri çerçevesinde şahısların daha kolay tanınmasında referans olarak alınmak amacıyla defterlere kaydedilen fizikî özelliklerine dair bilgiler verdik. Yine incelediğimiz toplumda kullanılan isimler ve nüfusun gelişiminde önemli bir yere sahip olan çocuk sayılarını da tablo ve grafiklerle vermeye çalıştık.

Anahtar Kelimeler: Osmanlı Devleti, Balat, Gayrimüslim, Rum, Cizye.

According to Census Registries Which Belong to the Year of 1841 The Non-Muslims Who Lived in Balat Township

Abstract

The census registries are one of the most important recourses that are made use of especially in the research of social and economic history of the Ottoman Empire. These registries give not only the name of the people in the region that's counted but at the same time, a varies of information related to different fields such as their professions, the taxes which they paid, their state of health and the number of the children they had. In this study, in addition to the demographic situation of the non-muslims who lived in Balat township which is subject to Söke Muhassıllığı (Tax collection-Tax Administration), we will present their professions in the inhabited regions and their economic situations considering to the tax rates(cizye) they paid, according to two

census registries which belong to the year of 1841 and numbered as 2919 and 2920. Additionally, according to these registries, we presented some information about these non-muslims such as their ages and their physical specialities which were recorded as a reference in order to know that depicted men easier. Again in charts and graphics we tried to submit the names which were used in that society and the number of the children which have an important role in the development of the population.

Key words: The Ottoman Empire, Balat ,Non-muslim, Greek, Cizye.

Giriş

Tarihi hadiselerin sıhhatli bir şekilde değerlendirilebilmesinde nüfus verilerinin ayrı bir önemi vardır. Bir toplumu oluşturan nüfusun yapısı, memleket üzerindeki yayılışı, yoğunluğu, yaş ve cinsiyete göre dağılımı gibi hususiyetler etraflıca ortaya konulduğu takdirde incelenecek dönem veya bölge ile ilgili daha isabetli değerlendirmeler yapılabilecektir. Aksi takdirde, Ö. L. Barkan'ın da ifade ettiği gibi, nüfus bilgileri tam manasıyla ortaya konmayan bir toplumun tarih içerisinde geçirdiği siyasi, sosyal ve ekonomik merhaleler hakkında izah edilemeyecektir. Demografik olayların (nüfus hareketleri, doğum, ölüm vb.) bir devletin kuruluşu, gelişmesi ve parçalanması sürecindeki rolü göz önüne alındığında, bu yöndeki araştırmaların ne derece önemli bir yere sahip olduğu ortaya çıkmaktadır (Barkan, 1953: 2-3; Karpat, 2010: 25).

Bu alanda yapılacak çalışmalarda, araştırılacak dönemle ilgili yapılan nüfus sayımları/kayıtları bizlere önemli veriler sunmaktadır. Bu cümleden olmak üzere tarih içerisinde devletler, başta askeri ve ekonomik sebeplere dayalı olarak farklı amaçlarla nüfus sayımı yaptırmışlardır. Osmanlı Devleti de daha ilk dönemden itibaren yeni fethedilen yerlerin arazi durumu, toprağın mülkiyeti ile tasarruf sistemlerini ve buna bağlı olarak vergi durumunu kayıt altına almak için tahrir kayıtları yaptırmıştı. Devletin toprak bütünlüğü ve yönetim sistemi, bu sayım ve yazım işlerini zaruri kılıyordu. Osmanlı Devleti'nde "*nüfus sayımı*" asırlarca, bu şekilde toprak yazımı vesilesiyle yapılmıştı (Öz, 2010: 426-427; Karal, 1997: 6). Ancak tımar sisteminin zamanla önemini kaybetmesi ile tahrir kayıtlarının yerini, 17. yüzyıldan itibaren avârız vergisinin düzenli hale gelmesine bağlı olarak, avârız ve cizye defterleri almaya başladı. 18. yüzyıl boyunca devam eden bu uygulamadan sonra Osmanlı'da modern anlamda ilk nüfus sayımı, yeniçeri teşkilatının kaldırılmasıyla birlikte ortaya çıkan zarûret üzerine 1828-29 tarihinde yapıldı. Ancak bu sayım, Rusya ile yapılan savaş nedeniyle tüm ülkede uygulanamadı. Savaşın bitmesi üzerine 1830-31 yılları içerisinde sayım işlemleri yeniden başlatıldı. Bu sayımın başlıca

amacı, ülkedeki askerlik ve vergi mükelleflerinin tespit edilmesiydi. Sayımlar sırasında Müslüman ve gayrimüslim nüfus ayrı defterlere kaydedilirken şahısların yerli ve yabancı durumları da belirtilmişti. Bu sayımda gayrimüslimler cizyeye müstehak olup olmadıklarına göre iki kısma ayrılarak kaydedildi. Cizyeye müstehak olanlar ödeyecekleri cizye vergisi oranına göre "*âlâ, evsat, ednâ*" şeklinde ifade edilirken müstehak olmayanlar için "*ihtiyar, din adamı, yabancı himayesinde, amelmente*" gibi tabirler kullanıldı (Karpaz, 2010: 61-62; Güneş, 2014: 226).

1831 sayımı yalnızca erkekleri kapsadığı, bazı bölgelerde yapılmadığı, vergi ve askerlik gibi endişelerle nüfus sayımına dâhil olmayanların bulunduğu gibi hususlar dikkate alındığında sağlıklı bir sayımın yapılmadığı söylenebilir. Bununla birlikte Tanzimat'ın ilanından sonra devlet, nüfus konusuna ayrı bir önem vermiş ve eyaletlere nüfus nâzırı, sancak ve kazalara da nüfus memuru tayin etmişti. Bu şekilde düzenli bir kayıt sisteminin kurulmasıyla birlikte tüm ülke düzeyindeki nüfus sayımı 1844 (1260) yılında yapılmıştı (Karal, 1997: 9-19; Karpaz, 2010: 47; Güler, 1995: 19-21). Osmanlı Devleti'nde 1881/82-83 tarihinde bir sayım daha yapılmış ve kadınlar ilk kez bu sayıma dahil edilmiştir. 1905/6 yılında duyulan ihtiyaç üzerine bir sayım daha yapılmıştı. Teknik ve siyasi nedenlere bağlı olarak gerçekleştirilen bu sayımı devlet, gayrimüslim cemaatlerin de katılım ve desteğini alarak üç ay gibi kısa bir sürede bitirmişti (Karpaz, 2010: 110).

1831 yılı ortalarında tamamlanan ilk nüfus sayımından sonra 1844 yılındaki genel sayıma kadar ülkede sayımlar, altışar aylık dönemler halinde ve nüfus yoklamaları şeklinde devam etmişti (Telci, Aydın Livasının... :167). İşte bizim bu çalışmamızda inceleyeceğimiz defterler de bu süreç içerisinde kayıt altına alınmış ve tutulan nüfus defterlerinde Müslüman ve gayrimüslimler ayrı defterlere kaydedilmişti. Bizim burada inceleyeceğimiz 29 Zilhicce 1256 (21 Şubat 1841) tarihli 2919 ve 2920 numaralı defterler de, Söke Muhassıllığı'na bağlı Balat Kazası dahilinde yaşayan gayrimüslimlerin nüfusu hakkında bilgiler ihtiva etmektedir. Bu dönemde Balat Kazası'nda sadece Rumlar yaşıyordu ve bunlar da kazaya bağlı Akköy ve Yoran Karyelerinde ikamet ediyorlardı. Şimdi burada nüfus defterlerini değerlendirmeye geçmeden önce Balat Kazası hakkında kısa bir bilgi vermek faydalı olacaktır.

Doğu kaynaklarında Balat, Batı kaynaklarında ise Palatia olarak adlandırılan şehirle ilgili bilgiler kaynaklarda 13. yüzyıla kadar inmektedir. Bizanslıların idaresi altında iken önemli bir merkez olan Balat, 1369'da Menteşe

beylerinin hakimiyetine girdikten sonra da ticarî ve fizikî yönden gelişmesini devam ettirmiş, bu dönemde Anadolu'da üretilen mallar için bir ihraç limanı haline gelmişti. Balat, Venedik ve Cenevizli tüccarların Anadolu'da yaptıkları ticarî faaliyetlerde önemli bir yer tutmuş ve 1390 yılında Osmanlı hakimiyetine geçmişti. Osmanlı hakimiyeti altında Menteşe Sancağı'na bağlı aynı adlı kazanın merkezi durumunda olan ve Venediklilerle yapılan mücadelelerde önemli bir deniz üssü olarak vazife gören Balat, Osmanlı hizmetindeki korsanların harekât ve toplanma merkezi olmuştu. Balat 1530 yılında Menteşe Sancağı'nın 12 kazasından birisi iken 1583 yılında yapılan idari değişiklikle Menteşe Sancağı'ndan ayrılarak yeni oluşturulan Sığla Sancağı'na bağlandı. Bu tarihlerde yaklaşık 3000 civarında bir nüfusa sahip olan Balat, 17. yüzyıldan itibaren korsan baskınları ve bataklıkların genişleyip sıtma hastalığının yayılması neticesinde bir ticaret merkezi olma özelliğini kaybetmişti. 17. yüzyılın sonlarında yapılan avârız tespitlerinde Balat 14 mahalleli ve sadece 500 nüfusu bulunan bir yerleşim yeri haline gelmiştir. 19. yüzyılın başlarında yine Sığla Sancağı'na bağlı Söke Muhassıllığı¹'nin idaresi altında yer alan bir kaza durumunda idi. 1831 Nüfus Sayımında bu idari konumunu muhafaza eden Balat zamanla önemini kaybetmiş ve yüzyılın sonlarında Söke Kazası'na bağlı bir köy durumuna gelmiştir (Emecen, 1992: 5-6).

16. yüzyılın başlarında kazada sadece 145 gayrimüslim nüfus mevcutken 19. yüzyılın başlarında bölgede gayrimüslim nüfusu artmıştı. Bu dönemde gayrimüslim nüfusunun artışı, Batı Anadolu'nun tarım ve ticarete elverişli hemen bütün bölgelerinde görülmüştü. Bu durum Balat Kazası için de geçerlidir. 1831 Sayımı verilerine göre Sığla Sancağı'na bağlı bir kaza olan Balat'ta 1144 Müslüman, 538 gayrimüslim ve 29 Kıptî yaşıyordu (Karal, 1997: 208; Karpat, 2010: 234). İncelediğimiz 1841 yılına ait nüfus defterinde Balat Kazası'nda yaşayan gayrimüslim erkek nüfusunun 864'e ulaştığı görülmektedir. Dolayısıyla bu 10 yıllık zaman dilimi içerisinde bölgede gayrimüslim nüfus artmıştır. Bu nüfus artışı, dışarıdan herhangi bir göç almaksızın doğal yollarla olabileceği gibi, kısmî bir göç hareketliliği vesilesiyle çevre bölgelerden gelip buraya yerleşenlerle de mümkün olabilir. Zira Yunan İsyanı neticesinde Batı Anadolu'da yaşayan Rumlardan bir kısmı güvenlik endişesiyle Yunan adalarına

¹ Muhassıllık, 18. yüzyılda Halep, Kıbrıs ve Aydın gibi bazı bölgelerde âyanlar gibi ekonomik anlamda zengin, devlet nezdinde itibarlı ve genellikle vezir rütbesindeki kişilerin devlet tarafından tayin edildikleri kurumsal bir yapıyı ifade etmektedir. Muhassıl ise 15. ve 16. yüzyıllarda devlete ait vergi ve resimleri tahsil ile yükümlü olan görevliler anlamında kullanılmıştır. Muhassıllıkların zamanla anlam ve kapsamı genişlese de varlığını 19. yüzyılın ortalarına kadar devam ettirmiştir. Telci, "Mâli Bir Ünite":137

doğru göç etmişti. Fakat ortam sakinleşince, Rumlar adalardan tekrar Batı Anadolu'ya doğru gelmeye başlamıştı (Augustinos, 1997: 28). Ancak her halükarda, kazanın idari düzenlemeler neticesinde Söke sınırlarına dahil edilmesine kadar, Balat Kazası dahilinde genel nüfusun ortalama 1/3'ü oranında bir gayrimüslim varlığı olmuştur. Şimdi 1841 yılına ait nüfus defterleri hakkında kısa bir bilgi verdikten sonra bu defterlerdeki veriler ışığında Balat Kazası dahilinde yaşayan gayrimüslimlerin sosyo-ekonomik durumlarını değerlendirebiliriz.

I. 2919 ve 2920 Numaralı Nüfus Defterleri

29 Zilhicce 1256 (21 Şubat 1841) tarihini taşıyan bu defterlerden ilki "*Söke'ye tâbi Balat Kazasında Yoran ve Akköy Karyeleri Rûmiyânın nüfus defteri*" şeklinde bir başlığa sahipken diğeri ise "*Söke Muhassıllığı dâhilinde vâki Balat Kazasının yerli bekar Rûmiyân sin ve eşkali tasrihiyle nüfus defteri*" ibareleriyle başlamaktadır. 2919 numaralı defter 19.5 x 55 cm ebadında olup 48 sayfadan oluşmakta ve 815 Rum erkek nüfusa ait bilgileri ihtiva etmektedir. 2920 numaralı defter ise 20 x 56 cm ebadında olup 8 sayfadan oluşmakta ve 39 Rum'un bilgilerini içermektedir. Bu iki defterde Balat Kazası'na bağlı Akköy ve Yoran Karyelerinde meskun olan toplam 864 erkek Rum nüfusunun kayıt altına alındığı görülmektedir.

Defterlerde benzer diğer defterlerde olduğu gibi, hane kaydına göre aile reisinin adı başa yazılırken çocukların isimleri yaş sırasına göre kaydedilmiştir. Hane içerisinde aileden olmayıp yetim olduğu için himaye edilen veya "*besleme*" diye tabir edilen diğer şahıslar aile bireylerinden sonra yazılmıştır. Ayrıca bir hanede kalan şahıslar o hanenin sahibi değiller ise evvela hane sahibinin ismi veriliyor, akabinde hanede oturan şahısların kirada oldukları belirtilerek isimleri ve diğer bilgiler zikrediliyordu. Defterlerde isimlerin yanında 14-15 yaşından büyük şahısların eşkalleri belirtiliyordu. Bu hususla ilgili kayıtlar umumiyetle bıyık ve sakalların rengi (sarı bıyık, kara bıyık veya ak bıyık gibi) ile şahısların boylarına ait bilgileri (kısa, orta veya uzun boylu) içermekteydi. Bunların yanında henüz sakalı veya bıyığı çıkmayanların ifade edildiği "*şabb-ı emred*" tabiri ile bıyık ve sakalı yeni çıkanlar için kullanılan "*ter bıyıklı*" tabirleri de defterlerde yer alıyordu. Ayrıca genellikle 17-18 yaşından itibaren şahısların hangi mesleği icra ettiğine dair bilgiler de defterlerde mevcuttu. İsim ve diğer bilgilerin en altında şahısların yaşları kaydedilmiştir.

Bu defterlerin kayıt ve muhafazasının devlet için en önemli gerekçesini oluşturan husus gayrimüslimlerin mâli güçlerine göre ödeyecekleri cizye vergisiydi. İleride daha detaylı bilgi vereceğimiz üzere, gayrimüslimlerin verecekleri cizye oranları şahıslara ait verilen bilgilerin en başına ve kırmızı kalemle yazılmak suretiyle belirtilmişti. Bütün bu bilgilerin yanında yazımın devam ettiği süre zarfında bölgede yaşanan doğum veya ölüm olayları da kayıtlara geçmişti.

Şimdi biz burada evvela gayrimüslimlerin ödemekle yükümlü oldukları cizye hakkında bilgi vererek Balat Kazası dahilinde yaşayan gayrimüslimlerin ödedikleri cizye oranlarıyla ilgili ekonomik durumlarını değerlendirmeye çalışacağız.

II. Gayrimüslimlerden Alınan Şer'î Bir Vergi: Cizye

Cizye, İslam hukukuna göre Müslümanlar tarafından fethedilen topraklarda bulunan gayrimüslimlerin İslam devletinin himayesine girdikten sonra emniyetlerinin sağlanmasına karşılık olarak ödedikleri vergiydi. Cizyenin mükellefi gayrimüslim tebaanın çalışmaya ehliyeti ve gücü olan erkekleriydi (Kazıcı, 1997: 102). Osmanlı Devleti'nin kuruluş yıllarından itibaren alınan ve en önemli gelir kaynaklarından biri olan cizye zenginler, orta ve düşük gelirliiler itibariyle üç miktarda alınmaktaydı. Osmanlı terminolojisinde bu guruplandırma "*âlâ*", "*evsat*" ve "*ednâ*" şeklinde sıralanmıştı. 15. yüzyılın sonlarında ödenen cizye oranları saf gümüş olarak sırasıyla 48, 24 ve 12 şer'î dirhem iken 1690 yılında en düşük derecesinde (*ednâ*) bir eşrefî altın veya 90 para seviyesinde idi. 1834 yılında ise sırasıyla 60, 30 ve 15 esedî kuruş olarak belirlenmişti. Tanzimat'a kadar iltizam usulü ile toplanılan cizye vergisi, Tanzimat'la birlikte reaya kocabaşısı ve vekilleri tarafından toplanılarak maliye hazinesi namına muhassıllara teslim olunması şeklinde düzenlenmişti. 1856 Islahat Fermanı, Osmanlı tebaası arasında eşitlik prensibini getirdiğinden gayrimüslimlerin de askerlik hizmeti yapmaları gerektiği ortaya çıkınca cizye vergisi kaldırılmıştı. Ancak gayrimüslimlerin askerlikten muafiyetleri söz konusu olunca da bunlardan belirli bir vergi alınması (*bedel-i askeri*) kararlaştırılmıştı. Böylece kaldırılan cizye vergisi bu isim altında mâhiyet değiştirerek 1907 yılına kadar sürmüştür (İnalçık, 1993; 45-48).

Defterlerdeki bilgiler ışığında Balat Kazası dahilinde yaşayan Rum tebaanın 1841 yılı itibariyle ödedikleri cizye vergisi aşağıdaki tabloda gösterilmiştir.

Tablo 1: Balat Kazası'nda Cizye Vergisi Ödeyenlerin Sayıları

Âlâ	Evsat	Ednâ	Toplam
4	390	132	526
% 0,8	%74,1	% 25,1	% 100

Yukarıdaki bilgilerden de anlaşılacağı üzere kazada cizye vergisi ödeyen toplam 526 gayrimüslim tebaa bulunuyordu ki, bunların büyük bir çoğunluğu evsat derecesinde vergi ödemişti. Bundan sonra en düşük vergi seviyesi olan ednâ gurubu geliyordu. En yüksek seviyeden vergi ödeyenlerin oranı ise oldukça düşüktü. Kayıtlara baktığımızda, âlâ gurubunda vergi ödeyenlerin hepsi Yoran Karyesi'nde yaşıyordu ve bunlardan birisi ticaretle uğraşırken diğer üçü çiftçilik yapıyordu (NFS.d., 2919: 22 ve 28). 1835 yılında Tirebolu'da yaşayan Rumlardan yaklaşık %69'unun ednâ ve %29'unun ise evsat seviyesinde cizye vergisi ödediğini göz önüne alacak olursak (Akyel ve Özdemir, 2015: 169), Balat Kazası dahilinde yaşayan gayrimüslimlerin ekonomik olarak daha iyi bir durumda olduklarını söyleyebiliriz.

1834 yılı cizye vergisi oranları göz önüne alınacak olursa kazada toplanan cizye miktarı şu şekilde tespit edilebilir:

$$\text{Âlâ} : 4 \times 60 = 240$$

$$\text{Evsat} : 390 \times 30 = 11700$$

$$\text{Ednâ} : 132 \times 15 = 1980$$

$$\text{Toplam} : 13920 \text{ kuruş.}$$

Nüfus defterindeki bilgilere göre cizye vergisi 10 yaş ve altındaki çocuklardan alınmıyordu. Bu yaş aralığında deftere kayıtlı toplam 310 çocuk bulunuyordu. Bu çocukların hiçbirisi için vergi işareti konmamıştı. Sadece Yoran Karyesi'nden 8 yaşındaki bir çocuğun evsat derecesinde vergi ödeyeceği bilgisi bulunuyor ki, muhtemelen kayıt esnasında burada bir hata yapılmış olmalıdır (NFS. d., 2919: 26).

Cizye muafiyeti içerisinde yer alanlardan bir diğeri yaşlılardı. Nüfus defterlerine göre 80 yaş ve üzerinde olanlar için "*bilâ cizye*" tâbiri

kullanılmıştır². Cizye ödemeyen diğer bir gurup da herhangi bir fizikî veya ruhî özürlü bulunan kimselerdir. Kayıtlarda "*mezcup*", "*topal*" , "*âmâ*" veya "*mücrim*" gibi ifadelerle tanımlanan bu şahıslar cizye vergisi ödemiyordu (NFS.d., 2920: 2-5). Bu çerçevede zikredilecek diğer bir zümre de din adamlarıdır. Deftere "*papaz*" veya "*papa*" olarak kaydedilen din adamlarının sadece kendileri vergiden muaftı. Bunların çocukları eğer 10 yaşından büyükse babalarının sahip olduğu muafiyet onlara teşmil edilmiyordu (NFS.d., 2919: 16 ve 28). Ayrıca yabancı bir devlet pasaportuna sahip olan veya diğer bir ifade ile Osmanlı tebaası iken yabancılara tanınan ayrıcalıklardan faydalanmak için Batılı bir ülkenin tabiiyetine geçen kimseler de cizye vergisi ödemiyordu. Zira kayıtlara göre, bu şekilde vergiden muaf tutulan şahısların isimleri, ikamet ettikleri yerlerdeki diğer Rumlara ait isimlerle benzeşiyordu. Bunlarla ilgili defterlerde "*himayeli olup yedinde pasaport kağıdı olduğu*" veya "*İngiliz himayesinde olduğundan yedinde pasaport olduğu*" şeklinde ifadeler kullanılıyordu (NFS.d., 2919: 38 ve 40). Dolayısıyla 1-10 yaş arası 310 çocuk ve 80 yaş üzeri 4 ihtiyarın yanında din adamı, özürlü ve yabancı bir pasaporta sahip olan toplam 24 şahsın da cizye vergisi ödemediği anlaşılmaktadır.

III. Gayrimüslimlerin Meslekleri

Daha evvel de ifade ettiğimiz gibi, Yunan İsyanı sonrasında Batı Anadolu'dan adalara doğru bir Rum göçü olmuş, fakat ortamın sakinleşmesi üzerine Rumların adalardan tekrar eski ikâmet ettikleri bölgelere geri döndükleri görülmüştü. Batı Anadolu'da yeniden düzen kuran Rumlar ekonomik faaliyetlerin hemen her alanında söz sahibi olmaya başlamışlar ve üstelik kısa bir süre içerisinde ayakkabı imalatçılığı, terzilik, kumaş tüccarlığı, değirmencilik, fırıncılık gibi mesleklerde üstünlüğü ele geçirmişlerdi (Augustinos, 1997: 136). Kırsal bölgelerde ikamet eden Rumların, yukarıda belirtilen mesleklerin yanında çiftçilik ve hayvancılık gibi alanlarda da faal oldukları bilinmektedir. Şimdi Balat Kazası'na ait incelediğimiz defterlerde yer alan bilgiler ışığında Rumların icra ettikleri meslekleri önce bir tablo halinde vermek ve sonrasında değerlendirme yapmak istiyoruz.

² Akköy Karyesinden Yano oğlu Eci Yani 80 yaşında olduğu için cizye vergisinden muaf tutulmuştu. NFS.d., Nr. 2919, s.4; Diğer örnekler için bkz: NFS.d., Nr. 2919, s.8, 38 ve 41

Tablo 2: Balat Kazası'daki Gayrimüslimlerin Meslekleri

	MESLEKLER	
1	Attar	1
2	Babuçcu	1
3	Bahçıvan	5
4	Bakkal	2
5	Bargirci	10
6	Berber	1
7	Çıkıkçı hizmetkârı	1
8	Çiftçi	181
9	Çiftçi hizmetkârı	45
10	Çoban/Sığır çobanı	62
11	Çulcu	1
12	Dalyancı	3
13	Değirmenci	9
14	Duvarcı	6
15	Dükkancı	8
16	Dülger	1
17	Gündelikçi	48
18	Hizmetkâr	8
19	Kahveci	2
20	Kasap	1
21	Kiracı	19
23	Meyhaneci	3
24	Nalbant	1
25	Sığırtmaç	1
26	Terzi	2
27	Tüccar	1
28	Yazıcı	1
	TOPLAM	424

Hemen belirtelim ki, her iki defterde tespit edilen 864 erkek nüfustan 310 çocuk istisna edildiğinde geriye kalan 554 şahısla ilgili sadece 424'üne ait meslek kaydı bulunmaktadır. Diğerlerine ait meslek bilgisi bulunmamaktadır. Tablo incelendiğinde, bölgede tarım ve tarıma dayalı olarak gelişen bir ekonomik faaliyetin öne çıktığı dikkati çekmektedir. Çiftçi ve çiftçi

hizmetkârını birlikte ele aldığımızda meslekler içerisindeki oranının %53,3 gibi bir ağırlığa sahip olduğu görülüyor. Bargirci ve çoban gibi hayvancılığa ait mesleklerin oranı ise % 17'ye tekabül etmektedir. Dolayısıyla nalbant ve bahçıvan gibi meslekleri de eklediğimizde tarım ve hayvancılık faaliyetlerinin diğer meslek gurupları içerisindeki oranının % 72 gibi bir seviyeye ulaştığı söylenebilir. Ege kıyılarında yaşayan Rumların çiftlikler kurmak suretiyle tarım ve hayvancılık alanlarında bu derece etkin rol almalarıyla ilgili G. Augustinos'un şu ifadeleri, defterlerdeki kayıtlarla örtüşmesi açısından önemlidir:

"Özellikle batı kıyısındakiler olmak üzere Küçük Asya şehirleri önemli bir Rum nüfus içerdiği halde çok sayıda Rum, kırsal kesimdeki küçük kasabalarda ve köylerde ikamet etmekteydi. Hepsi şu veya bu şekilde toprağa bağlıydılar. Ya kendileri veya başkaları için toprağı işliyorlar ya da elde ettikleri ürünleri satıyorlardı. Bu durum yatırım açısından toprağı cazip kılıyor, kırsal kesimdeki ve şehirlerdeki Rumların çoğı bu yatırıma yöneliyordu" (Augustinos, 1997: 167).

Belki tarım ve hayvancılıkla irtibatı olan ancak diğer mesleklerle de münasebeti olması hasebiyle ayrı değerlendirebileceğimiz bir başka meslek gurubu da meslekler içerisinde % 11,3'lük bir paya sahip olan "gündelikçi"lerdir. İncelediğimiz bölgede çalışan kimselerin günlük kazancı ile ilgili burada kesin bir rakam veremsek de, bu dönemde Anadolu'nun diğer bölgelerinde amele-usta ücretlerine ait rakamlar göz önüne alınarak bir kıyaslama yapılabilir. Bu dönemde Orta Anadolu'da usta gündelikleri 280 para yani 7 kuruş, kalfa ve amelelerin 140 para yani 3.5 kuruş, çırağın gündeliğı ise 70 para yani 1.75 kuruş olarak hesaplanmıştı (Öztürk, 1985: 45). Dolayısıyla gündelikçi olarak çalışan ednâ statüsündeki bir kimsenin 15 kuruş olan cizye vergisini ödeyebilmesi için yaklaşık 4.5 gün, evsat olarak ödeyenlerin ise yaklaşık 9 gün çalışması gerekiyordu.

Müslümanlarda olduğu gibi gayrimüslimlerde de boş zamanlarda oturulup sohbet edilen kahvehaneler bulunuyordu. Bu mekanlar toplumu oluşturan bireylerin sosyal meselelerini konuştukları yerler olması nedeniyle de ayrı bir öneme sahipti. Meyhanelere gelince, İslam hukukunda gayrimüslimlerin kendi dinlerine göre yasaklanmış olan şarabı içebileceklerinin kabul edilmiş olması sebebiyle Osmanlı Devleti uygulamasında da gayrimüslimlerin meyhane açabileceğı ve şarap içebileceğı kabul edilmiş fakat bunlar bazı kayıtlara tâbi tutulmuştu. Osmanlı Devleti kuruluşundan itibaren bu alanda bazı kısıtlamalar

için düzenleme yapmış olsa da gayrimüslimler genelde mahalle veya karyelerinde meyhane açmışlardır. Bu durum devletin yıkılışına kadar da bu şekilde devam etmiştir (Kenanoğlu, 2004: 355-365). Yukarıdaki tabloya bakıldığında her iki karyede toplam 2 kahve ve 3 meyhane bulunduğu görülüyor. Lakaplar incelendiğinde bazı ailelerin kuşaklar boyunca bu işlerle uğraştıkları da söylenebilir.³

Tarımla uğraşan toplumlara yabancı olmayan bir diğer uğraş alanı da "*değirmencilik*"tir. Su ve rüzgar gücünden faydalanılarak çalıştırılan değirmenlerde tahıl öğütüldüğü gibi zeytin ve susamdan yağ da çıkarılıyordu. Ayrıca çeltiği kabuğundan ayırmak için "*ding değirmenleri*" adı verilen işletmeler de mevcuttu. Bu değirmenler, Menteşe bölgesinin genelinde bulunduğu gibi Balat ve çevresinde de 15. yüzyıldan beri faaliyettedir (Yiğit, 2007: 107-108). Değirmenlerin ve değirmencilik mesleğinin 19. yüzyılda bölge ekonomisindeki mevcudiyetini hâlâ muhafaza ettiği kayıtlardan anlaşılmaktadır. Tablodan her iki Rum karyesinde 9 değirmencinin bulunduğu görülmektedir.

Rumlar ikamet ettikleri bölgelerde belirtilen mesleklerin yanında toplumun ihtiyacına göre diğer meslekleri de (bakkal, terzi ve kasap gibi) icra etmişlerdi. Ancak onların en fazla rağbet ettiği alan ise tarım ve hayvancılık olmuştur.

IV. Gayrimüslimlerin Yaş Oranları ve Fiziki Özellikleri

İncelediğimiz 2919 ve 2920 numaralı defterlerdeki kayıtlar, kazada yaşayan gayrimüslimlerin yaşlarını da tespit etmemize imkan sağlamaktadır. Her iki defterde kayıtlı gayrimüslim sayısının 864 olduğunu söylemiştik. Defterde sadece 3 şahısla ilgili yaş bilgisine yer verilmediği görülüyor. Bunun yanında sayımın devam ettiği zaman dilimi içerisinde yeni doğan çocukların da ayrı bir şekilde kaydedildiğini belirtelim. Yoran Karyesi'nden 13 ve Akköy Karyesi'nden ise 17 çocuk ki, toplam 30 çocuk bu şekilde kaydedilmiştir⁴. Bunların dışında kalan 831 gayrimüslime ait yaş bilgileri aşağıdaki tabloda verilmiştir.

³ Yine lakaplar arasında geçen "*kemancı*" gibi nitelermeler de gayrimüslimlerin eğlence ve dolayısıyla meyhane sektöründe daha fazla şahsın çalıştığı izlenimini vermektedir. Örnek için bkz: *NFS.d., 2919*: 8 ve 12

⁴ Defterde yeni doğan çocukların kayıtlı olduğu sayfalarla ilgili bkz: *NFS.d.,2919*: 17 ve 43

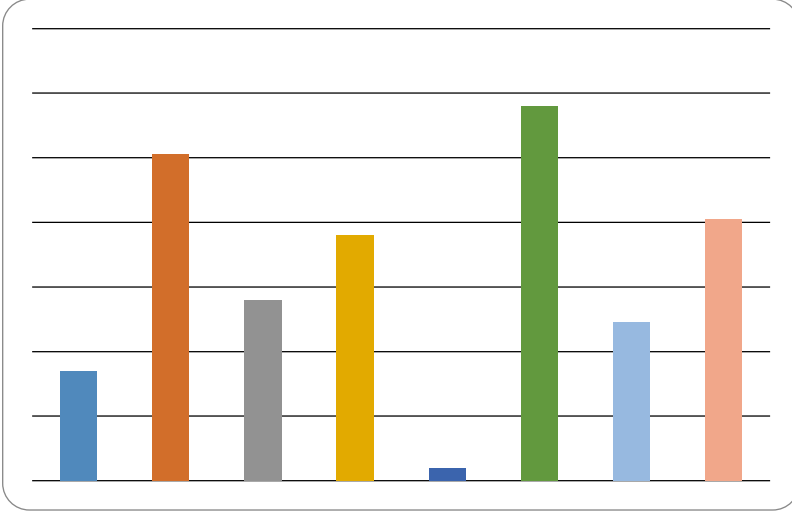
Tablo 3: Balat Kazası'ndaki Gayrimüslim Erkeklerin Yaş Oranları

Yaş Gurupları	Reaya Sayısı	Toplam Gayrimüslim Nüfusa Göre Oranı (%)
1-10	290	34,90
11-15	45	5,41
16-20	91	10,96
21-30	135	16,24
31-40	153	18,41
41-50	67	8,06
51-60	38	4,58
61-70	6	0,72
71 ve üzeri	6	0,72
Toplam	831	100

Yukarıdaki bilgilere göre erkek nüfus içerisinde 1-10 yaş aralığındaki çocuk sayısının yoğun olduğu görülmektedir. Buna doğum nedeniyle ayrı yazılan çocukları da eklediğimizde bu oran % 37'ye çıkmaktadır. Bu orana cizye ile mükellef olmakla birlikte 11-15 yaş arasındaki çocuklar da eklediğinde (45), oranın %42'ye ulaştığı görülmektedir. Genç nüfus olarak nitelendirebileceğimiz 15-30 yaş arasının ise yaklaşık %27'lik bir paya sahip olduğu görülüyor. Orta yaş gurubuna giren 30-50 yaş arasındaki payın da yaklaşık %26 olduğu ve yaşlı nüfusun ise oldukça düşük bir oranda kaldığı dikkati çekmektedir.

Nüfus defterlerinde kayıt altına alınan kişilere ait bir diğer bilgi de fiziksel özelliklerin belirtilmesidir. Bu bilgiler asker alımlarında referans olarak kullanılacağından yetişkin erkeklere ait fizikî görünümle ilgili kategorilerde tanımlanarak kaydedilmiştir. Defterlerde verilen kısa tanıtıcı bilgilerden gayrimüslimlerin karakteristik özellikleri tam olarak tespit edilemese de bu bilgiler, o dönemin imkanları dahilinde bireyin tanınmasında kullanılacak birkaç bilgiyi ihtiva etmesi açısından yine de önemlidir. Gayrimüslimlerin fiziksel özellik olarak evvela boyları kısa, orta veya uzun şeklinde tanımlanmış, sonra bıyık veya sakalları renklerine göre belirtilmiştir. Henüz bıyık ve sakalı çıkmayanlar için "*şabb-ı emred*" tabiri kullanılırken, yeni çıkmaya başlayanlar için ise "*ter bıyıklı*" ifadesine yer verilmiştir. Bu bilgiler ışığında defterlerden tespit ettiğimiz fiziki özelliklerin sayısal olarak dağılımı aşağıdaki grafikte gösterilmiştir.

Grafik 1: Gayrimüslimlerin Bıyık ve Sakal Durumlarına Göre Fizikî Özellikleri

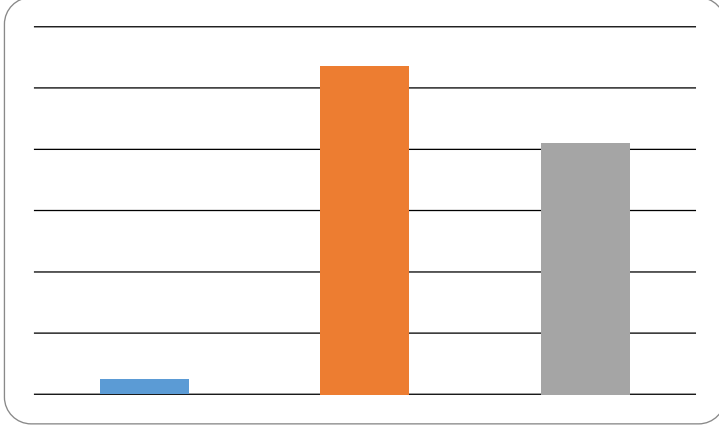


Defterlerde kazada yaşayan gayrimüslimlerin bıyık ve sakallarına ilişkin fizikî özellikleriyle ilgili toplam 517 şahıs hakkında bilgi verilmiştir. Grafikte de görüldüğü üzere, fizikî görünüm itibariyle gayrimüslimlerin büyük oranda bıyıklı oldukları (383 şahıs) ve genel olarak bakıldığında, ter bıyıklı olanları istisna edecek olursak, bıyıklı olanların oranının %74 gibi yüksek bir paya sahip olduğu anlaşılmaktadır. Ter bıyıklı olanların payının ise 81 kişi ile %16'ya yakın bir orana sahip olduğu görülüyor. "*Şabb-ı emred*" olarak tavsif edilen bıyık veya sakalı olmayanların sayısının da 49 (%9) olduğu görülüyor. Gayrimüslimlerden sakallı olanların ise oldukça düşük bir rakama sahip oldukları (4 kişi ile % 1'in altında) anlaşılıyor. Sakallı olanlara bakıldığında ise bunların karyelerde görev yapan din adamları oldukları görülmektedir⁵.

Defterlerden tespit edebildiğimiz diğer bir fizikî özellik de şahısların boylarıyla alakalı bilgilerdir. Genellikle 15 yaş ve üzerinde olanların boylarıyla ilgili defterlerde "*kısa boylu*", "*orta/ortaca boylu*" veya "*uzun/uzunca boylu*" şeklinde ibarelere yer verilmiştir.

⁵ Bu dönemde Akköy Karyesi'nde bir, Yoran Karyesi'nde ise 3 papaz bulunduğu kaydı vardır. Bkz: *NFS.d.,2919*: 16 ve 28

Grafik 2: Gayrimüslimlerin Boylarına Göre Fizikî Özellikleri

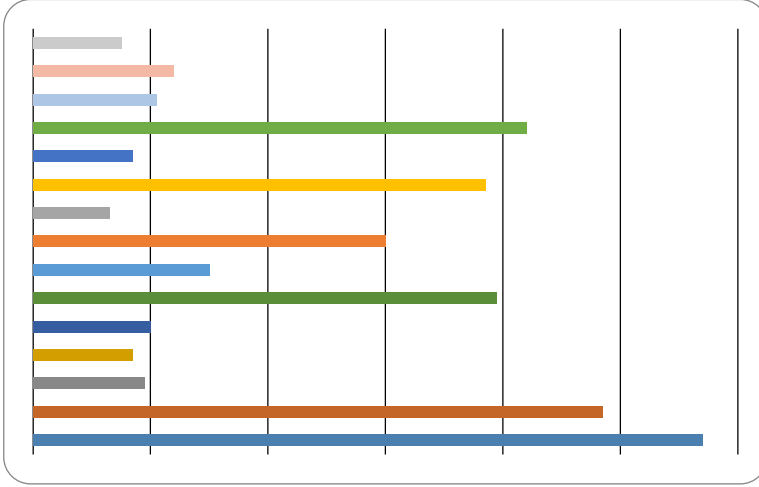


Her iki defterde toplam 485 şahsın boylarına ilişkin bilgiler verildiği ve bunlardan kısa boylu olanların % 3 gibi oldukça düşük (12 kişi) bir orana sahip olduğu görülmektedir. Orta boylu olanların oranı ise (268) % 55'lik bir pay ile en yüksek orana ulaşırken, uzun boyluların (205) da % 42 gibi bir oranla ikinci sırada oldukları anlaşılmaktadır.

V. Gayrimüslimlerin Kullandıkları İsimler ve Çocuk Sayıları

Bir toplumu oluşturan bireylerin taşıdıkları isimler, o toplumun sosyal, kültürel ve dinî yaşantılarından izler taşıdığı için değerlendirilmesi gereken hususlar arasında yer almaktadır. Toplumlar tarafından kıymet atfedilen isimler nesilden nesile aktarılarak yüzlerce veya binlerce yıl toplum içerisindeki varlığını muhafaza eder. Tarihi, dinî ve sosyal yaşantıların tesiriyle milletimiz tarafından bazı isimler asırlarca nasıl muhafaza ediliyor ve bu isimler nesilden nesile nasıl aktarılıyorsa (Köstüklü, 1996; Doğan, 2014: 71-78), Osmanlı idaresi altındaki gayrimüslim tebaanın da benzer düşüncelerle çocuklarına isim verdikleri söylenebilir. Bunu yeni doğan çocuklara genelde dedelerine ait isimlerinin verilmesinden anlıyoruz. Burada biz sadece, defterlerde kayıtlı 864 nüfus içerisinde en fazla kullanılan 15 ismi vermek istiyoruz.

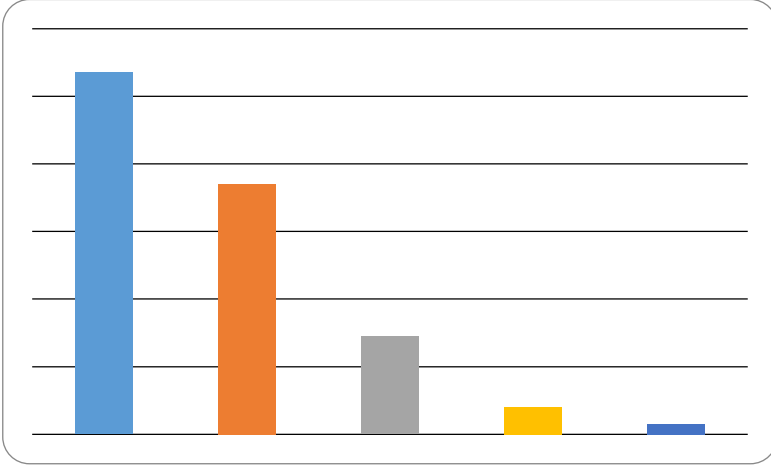
Grafik 3: Gayrimüslimlerin Kullandıkları İsimler



Yukarıda verdiğimiz isimlerin toplamı 687 olup bunların bütün isimler içerisindeki oranı ise yaklaşık % 80'dir. Görüldüğü gibi, Balat Kazası dahilinde yaşayan gayrimüslimlerin en fazla kullandığı isim Yorgi'dir (114) ve bütün isimler içerisinde %13'lük bir paya sahiptir. Bunu 97 kez konulan isimle Yani (%11) takip ediyor. Dimitri ismi ise (84 kişi ile) %10 gibi bir orana sahip. Dördüncü ve beşinci sırada Nikola (79) ve Kıstandi (77) geliyor ve her ikisinin de % 9'luk bir paya sahip olduğu görülüyor. Yukarıda verilenlerin dışında gayrimüslimlerin kullandığı isimlerden birkaç tanesini de şöyle sıralayabiliriz: Angeli, Ergiri, Esteradi, Hıralambo, Hırsto, Hırstodolo, Kıstıfan, Marko, Matyo, Pandeli, Todori, Yemandi ve Zaherya.

Nüfus sayımlarında hane reisinden sonra evdeki diğer erkeklerin de, yaşına bakılmaksızın hane reisinin neyi olduğu belirtilerek yazılması, gayrimüslimlerdeki çocuk sayılarını tespit etmemizde bize yardımcı olmaktadır. Bilindiği gibi, bu ilk nüfus sayımlarında sadece erkekler deftere yazılıyordu. Bir evde babanın ölmesi durumunda geriye kalan çocuklar anne veya dedeleri ile yaşamaya devam ediyordu. Kayıtlarda "yetim" veya babasının adıyla anılarak "Panayot'un yetimleri, Yorgi'nin yetimleri" gibi ifadelerle hanede kaç yetimin kaldığı isimleriyle birlikte veriliyordu. Bunun gibi defterlerde 10 kayıt bulunmaktadır. Bu kayıtları da dahil ettiğimizde çocuk sayılarını değerlendireceğimiz aile sayısı toplam 221'dir. Kaza dahilinde yaşayan gayrimüslimlerin sahip olduğu çocuk sayıları aşağıdaki grafikte verilmektedir.

Grafik 4: Gayrimüslim Ailelerin Çocuk Sayıları



Görüldüğü gibi, ailelerin hemen hemen yarıya yakını (107 aile/ %48) tek çocuk sahibidir. İkinci sırada 74 ailenin (%34) iki çocuklu olduğu görülüyor. Grafikten, 221 aile içerisinde sadece 3 ailede beş çocuk bulunduğu ve bunun da oran olarak %1'in biraz üzerine tekabül ettiği anlaşılıyor. Hemen belirtelim ki, babası veya annesi veyahut da her ikisi ölüp de amcaları veya evli kardeşleri yanında kalan küçük çocuklar, defterde "*karındaşı*" şeklinde kaydedilmiştir. Biz bütün kardeşlerin aynı evde kalmama ihtimalini göz önüne alarak buradaki değerlendirmeye dahil etmedik. Ayrıca yine hane reisinden sonra kaydedilen ve defterlerde "*besleme*" diye tabir edilen çocuklar da çocuk sayısı içerisinde dahil edilmemiştir.

Sonuç

Osmanlı Tarihi'nin sosyal ve iktisadî hayatıyla ilgili araştırmalarında önemli bir yere sahip olan nüfus defterleri, bize oldukça önemli veriler sunmaktadır. Bu defterler vesilesiyle, Osmanlı Devleti'ndeki nüfus dinamiği yanında, toplumu oluşturan bireylerin ekonomik durumları, insan yaşamının devamı ve gelişmesi yönünde yapılması zarurî olan ekonomik faaliyetlerin nitelik ve niceliği ve yine toplumu oluşturan bireylerle ilgili diğer önemli bilgileri öğrenebiliyoruz. Bu çalışmamızda 1841 yılına ait iki nüfus defteri incelenmiş; 16. yüzyılda Menteşe Sancağı'na bağlı bir kaza iken daha sonra idari düzenlemeler neticesinde yeni teşekkül ettirilen Sığıla Sancağı'na bağlanan ve 19. yüzyılın ortalarına kadar da bu şekilde kalan Balat Kazası'nda yaşayan

gayrimüslimlerin ve hususiyle de Rumların sosyo-ekonomik durumları değerlendirilmiştir.

Burada evvela, nüfus sayımlarının da asıl amaçlarından birisini oluşturması hasebiyle, gayrimüslimlerin cizye vergisi ile ilgili bilgileri ortaya konmuş ve ödenen vergi seviyesine göre bölgede yaşayan gayrimüslimlerin ekonomik olarak kötü bir durumda olmadıkları tespit edilmiştir. İcra edilen mesleklere bakıldığında da kaza dahilindeki Rumların kırsal kesimde yaşamaları nedeniyle büyük oranda tarım ve hayvancılığa dayalı bir ekonomik faaliyet içerisinde oldukları ortaya konmuştur. Hâkezâ, kaza dahilinde yaşayan gayrimüslimlerin yaş oranları ve "eşkal"lerine ait veriler tasnif edilerek grafik ve tablolarla gösterilmiş, buna göre bölgede ikamet eden gayrimüslimlerin genelde orta ve uzun boylu oldukları belirlenmiş; yaş oranlarından da genç bir nüfus yapısına sahip oldukları tespit edilmiştir. Yine en fazla kullandıkları isimlerin Yorgi, Yani ve Dimitri gibi Rumların kendi kültür ve ananelerine yakın isimleri tercih ettikleri görülmüştür. Son olarak toplumun varlık ve devamı için önemli bir yere sahip olan çocuk sayılarıyla ilgili olarak da, umumiyetle bir veya iki çocuklu bir aile profilinin ortaya çıktığı belirlenmiştir. Netice itibariyle, Tanzimat'ın ilanının hemen sonrasına tarihlenen (1841) Balat Kazası Nüfus Defteri'ne göre gayrimüslimlerin demografik ve sosyo-ekonomik durumları, kayıtlardaki veriler ışığında değerlendirilmiştir.

Kaynakça

Arşiv Belgeleri

Başbakanlık Osmanlı Arşivi Nüfus Defteri (NFS.d.) : Nr. 2919 ve 2920

Kitap ve Makaleler

Akyel, S. ve Özdemir, K. (2015). "1835 Tarihli Nüfus Defterlerine Göre Tirebolu'da Gayrimüslim Nüfus Yapısı". *Türkiyat Araştırmaları Dergisi*, Sayı (37),163-179

Augustinos G. (1997). *Küçük Asya Rumları*. (Çev.Devrim Evcı). Ankara: Ayraç Yayınları

Barkan, Ö. L. (1953). "Tarihî Demografi Araştırmaları ve Osmanlı Devleti". *Türkiyat Mecmuası*, Cilt (10), 1-25

- Doğan, A. (2014). "Osmanlı İmparatorluğu'nda Modern Anlamda Yapılan İlk Nüfus Sayımı Verilerine Göre Antalya Kaleiçi Nüfusu Üzerine Demografik Bir İnceleme". *Mediterranean Journal of Humanities*, Sayı (IV/2), 71-88
- Emecen, F. (1992). "Balat". *Türkiye Diyanet Vakfı İslam Ansiklopedisi*, Cilt (5), İstanbul, 4-7
- Güler, A. (1995). *Osmanlı Devleti'nde Azınlıklar*. İstanbul: Turan Yayıncılık
- Güneş, M. (2014). "Osmanlı Dönemi Nüfus Sayımları ve Bu Sayımları İçeren Kayıtların Tahlili". *Akademik Bakış*, Cilt (8), Sayı (15), 221-240
- İnalçık, H. (1993). "Osmanlılarda Cizye". *Türkiye Diyanet Vakfı İslam Ansiklopedisi*, Cilt (8), İstanbul, 45-48
- Karal, E. Z. (1997). *Osmanlı İmparatorluğunda İlk Nüfus Sayımı (1831)*. Ankara: Türk Tarih Kurumu Basımevi
- Karpat, K. H. (2010). *Osmanlı Nüfusu 1830-1914*. İstanbul: Timaş Yayınları
- Kazıcı, Z. (1997). *Osmanlılarda Vergi Sistemi*. İstanbul: Şamil Yayınevi
- Kenanoğlu, M. M. (2004). *Osmanlı Millet Sistemi, Mit ve Gerçek*. İstanbul: Klasik Yayınları
- Köstüklü, N. (1996). *Sosyal Tarih Perspektifinden Yalvaç'ta Aile (1892-1908)*. Konya: Günay Ofset
- Öz, M. (2010). "Tahrir". *Türkiye Diyanet Vakfı İslam Ansiklopedisi*, Cilt (39), İstanbul, 426-427
- Öztürk, M. (1985). *Orta Anadolu'da Fiyatlar (1785-1960)*. Ankara Üniversitesi Sosyal Bilimler Enstitüsü Basılmamış Doktora Tezi, Ankara
- Telci, C. (2006). "Aydın Livası'nın Nüfusu Hakkında H.1261/M.1845 Tarihli Bir Defter". *Tarih İncelemeleri Dergisi*, Cilt (XXI), Sayı (I), 165-198
- (2006). "Mali Bir Ünite Olarak Aydın Muhassıllığı". *Tarih İncelemeleri Dergisi*, Cilt (XXI), Sayı (I), 135-156

YiĐit, A. (2007). "XIV-XVI. Yüzyıllarda Menteőe Livasında DeĐirmenler".
MuĐla Üniversitesi Sosyal Bilimler Enstitüsü Dergisi (İLKE), Sayı 18, 97-
155