



# Bozok Journal of Engineering and Architecture

e-ISSN: 3023-4298

Araştırma Makalesi/Research Article

## Konya ilinin çok kültürlü yapısı ve turizmin mekânsal örgütlenmesi: Mevlana örneği

Betül ÖZTÜRK<sup>1</sup>, İlayda BUYRUK<sup>2</sup>, Meryem Nur KIYMAZ<sup>3</sup>, Murat Can AKDOĞAN<sup>4</sup>, Büşra Hilal KUTLU AYDIN<sup>5</sup>, \*

<sup>1</sup> Gazi Üniversitesi, Mimarlık Fakültesi, Şehir ve Bölge Planlama Bölümü, Ankara, Türkiye

<sup>2</sup> Gazi Üniversitesi, Mimarlık Fakültesi, Şehir ve Bölge Planlama Bölümü, Ankara, Türkiye

<sup>3</sup> Gazi Üniversitesi, Mimarlık Fakültesi, Şehir ve Bölge Planlama Bölümü, Ankara, Türkiye

<sup>4</sup> Gazi Üniversitesi, Mimarlık Fakültesi, Şehir ve Bölge Planlama Bölümü, Ankara, Türkiye

<sup>5</sup> Gazi Üniversitesi, Mimarlık Fakültesi, Şehir ve Bölge Planlama Bölümü, Ankara, Türkiye

### MAKALE BİLGİSİ

#### Makale Tarihleri:

Geliş tarihi  
22.01.2025  
Kabul tarihi  
19.03.2025  
Yayın tarihi  
31.06.2025

#### Anahtar Kelimeler:

Turizm  
Miras ve İnanç Turizmi  
Turizm Rotaları ve Konsept Köyler  
Konya  
Mevlana

### ÖZET

Turizmin temeli insanların keşfetme istekleriyle hareket etmesidir. Bu nedenle turizm sadece fiziksel değil sosyal, ekonomik ve kültürel boyutları içeren kitlesel bir harekettir. Turizmin kitlesel hareket olması ve kültürlerin etkisi altında kalması günümüzde de sıklıkla tartışılan koruma ve gelecek nesillere aktarım gibi sorunları ortaya çıkarmıştır. Kültürel ve doğal mirası tanımak ve korumak ardından da gelecek nesillere aktarmak önemli bir konu haline gelmiştir. Bu nedenle miras turizmi oldukça önem kazanmıştır. Çalışmada, Türkiye’de miras turizminin gelişmiş olduğu şehirlerden Konya ili seçilmiştir. Konya, tarih boyunca farklı kültürlere, inançlara, sanatlara ev sahipliği yapmıştır. Konya’nın pek çok kültürel mirasa sahip olması turizm sektörü açısından büyük potansiyele sahip olmasını sağlamıştır. Bu nedenle çalışmada Konya’nın somut olmayan kültürel miras kapsamında yer alan Mevlana incelenmiştir. Mevlana’nun diğer turizm çeşitleriyle entegre bir şekilde turizm ağlarına dahil edilmesi ve yerel ekonomik kalkınmanın desteklenmesi amaçlanmıştır. Bu kapsamda çalışmada makro ve mikro olmak üzere iki ölçek belirlenmiştir. Makro ölçekte çeşitli kültürlerin ve mirasların etkisinde kalmış Konya ili, mikro ölçekte ise miras turizminin Konya’daki önemli noktalarından biri olan Mevlana’nın bulunması sebebiyle Karatay ilçesi çalışılmıştır. Öncelikle makro ölçekte Konya kentinin ardından mikro ölçekte Karatay ilçesinin kültürel yapısı ve mevcut turizm sektöründeki mekânsal örgütlenmesi incelenerek bir veri seti oluşturulmuştur. Oluşturulan matris üzerinden mekânsal analizler elde edilmiş ve bu analizler sonrasında yapılan yoğunlaşma analizi ile birlikte ortaya çıkan yeni dinamiklerin Mevlana Müzesi ile entegrasyonunun sağlanması amaçlanmıştır. Bu amaç doğrultusunda yeni dinamikleri kapsayan öneri turizm rotaları ve konsept köyler oluşturulmuştur. Bu durum Konya ilinin mevcut turizm sektörüne Mevlana’nın ve diğer turizm çeşitlerinin entegre olabileceğini göstermiştir.

## The multicultural structure of konya and the spatial organization of tourism: the case of Mevlana

### ARTICLE INFO

#### Article history:

Received  
22.01.2025  
Accepted  
19.03.2025  
Published  
31.06.2025

#### Keywords:

Turizm  
Heritage and faith tourism  
Tourism routes and concept villages

### ABSTRACT

The foundation of tourism is driven by people's desire to explore. Therefore, tourism is not only a physical activity but also a mass movement that includes social, economic, and cultural dimensions. The fact that tourism is a mass movement and is influenced by cultures has raised issues such as preservation and transmission to future generations, which are frequently discussed today. Recognizing and preserving cultural and natural heritage, and subsequently transmitting it to future generations, has become an important issue. For this reason, heritage tourism has gained significant importance. In this study, the province of Konya, one of the cities in Turkey where heritage tourism is well-developed, was selected. Throughout history, Konya has hosted various cultures, beliefs, and arts. The fact that Konya possesses a rich cultural heritage has provided the city with significant potential in the tourism sector. Therefore, Mevlana, which is included within the scope of intangible cultural heritage, was examined in this study. The aim is to integrate Mevlana into tourism networks in conjunction with other types of tourism and to support local economic development. In this context, two scales, macro and micro, were determined in the study. The province of Konya, which various cultures and heritage

**ORCID ID:** Betül ÖZTÜRK: 0009-0004-7731-7652; İlayda BUYRUK: 0009-0009-2368-2554; Meryem Nur KIYMAZ: 0009-0009-8227-1165; Murat Can AKDOĞAN: 0009-0008-1967-2321; Büşra Hilal KUTLU AYDIN: 0000-0002-5771-8924

\*Sorumlu yazar(lar)/Corresponding author(s): Gazi Üniversitesi Mimarlık Fakültesi Eti Mah. Yükseliş Sok. No:5 Şehir ve Bölge Planlama Bölümü Kat:7 No:717, 06570 Maltepe / Ankara

Tel:+90 0312 582 3717

E-mail: hilalkutlu@gazi.edu.tr

Bu makaleye atıfta bulunmak için/To cite this article: B. Öztürk, İ. Buyruk, M. N. Kıymaz, M.C. Akdoğan, B. H. Kutlu Aydın, "Konya ilinin çok kültürlü yapısı ve turizmin mekânsal örgütlenmesi: Mevlana örneği", Bozok Journal of Engineering and Architecture, vol. 4, no, 1, pp. 1-31, June 2025.

## 1. GİRİŞ

Turizm, sürekli olarak ikamet edilen yer dışında, eğlence, dinlenme, spor, kültür vb. gereksinimlerin giderilmesi amacıyla yapılan seyahat ve geçici konaklama faaliyetlerinin bütünüdür [1]. Turizm, kent ekonomisinin canlanmasında ve sürdürülebilir kalkınmanın sağlanmasına yardımcı olan bir sektördür. Turizmin kente getirdiği nüfus yerel ekonomik kalkınmayı teşvik etmektedir. Bu durum turizmin diğer sektörlerle doğrudan ilişkisinin bulunduğunu göstermektedir. Ancak turizm faaliyeti sadece ekonomik ya da fiziksel değil aynı zamanda kültürel, siyasal, çevresel ve sosyal yönleri de olan, sosyal yapıyı ve toplumu etkileyen bir olgudur. Dolayısıyla turizmin olası etkilerini analiz ederken sadece ekonomik yönlerini değil, sosyal ve kültürel yönlerini de ele almak büyük önem taşımaktadır.

Bir kentin turist çekmesinin nedenleri arasında tarihi mirası, kültürel değerleri, doğal güzellikleri, festival ve şenlikleri, fuar ve kongreleri gibi pek çok unsur bulunmaktadır. Kentin tarihi ve kültürel mirasa sahip olması, geçmişten günümüze uzanan toplumsal değerler bütününe yansıtması bakımından turizmin en önemli sebeplerinden birisidir. Bu nedenle miras turizmi, bu değerlerin korunmasını ve gelecek kuşaklara aktarılmasını destekleyen sürdürülebilir bir turizm çeşidi olarak öne çıkmaktadır. Miras turizmi genel olarak üç ana başlıkta incelenmektedir. Bunlar; doğal miras turizmi, kültürel miras turizmi ve karma miras turizmidir. Kültürel miras turizmi ise “somut kültürel miras ve somut olmayan kültürel miras” olarak iki grupta toplanmaktadır. Doğal miras turizmi; evrensel bir değer taşıyan fiziksel, biyolojik, jeolojik, fizyografik oluşumlar, doğal anıtlar, sit alanları, yok olma tehlikesiyle karşı karşıya olan türlerin yetiştiği, sınırları belli alanları içermektedir [2]. Somut kültürel miras turizmi; tarihi kentler, binalar, arkeolojik sitler, kültürel alanlar ve kültürel objeler ya da taşınabilir kültürel varlıklar gibi maddi kültürel değerlerin tamamını kapsamaktadır. Somut olmayan kültürel miras turizmi, atalarımızdan miras kalan ve nesilden nesile aktarılan sözlü gelenekleri, gösteri sanatlarını, ritüelleri, şölenleri, toplumsal uygulamaları, doğa ve evrenle ilgili uygulamalar veya el sanatları üretmek için kullanılan beceriler gibi gelenekleri veya yaşayan ifadeleri de kapsamaktadır. Karma miras turizmi, UNESCO’ya göre hem doğal hem de kültürel özellik taşıyan mirasların birlikte bulunduğu alanları kapsamaktadır. Göreme Millî Parkı ve Kapadokya (Nevşehir) ile Hieropolis-Pamukkale (Denizli) UNESCO Dünya Mirası Listesi’ne girmiş karma miras alanlarıdır [3].

Bu çalışmada turizmin mekânsal örgütlenmesi ve kentin çok kültürlü yapısının detaylı şekilde incelenmesi amacıyla Konya ili seçilmiştir. Konya tarih boyunca çeşitli kültürlerin ve toplumların etkisinde kalmış olması nedeniyle zengin mirasa sahip bir şehirdir. Bu durum kente kültürel ve doğal açılardan önemli değerler kazandırmıştır. Konya’nın miras turizmi kapsamında en önemli etkeni ise Mevlana’nın bulunmasıdır. Mevlana’nın felsefesi hem kültürel hem de inanç açısından oldukça önem taşımaktadır. Mevlana’nın felsefesi, Mevlevilik geleneği, tasavvuf ve mistisizm miras turizminin altında ve somut olmayan kültürel miras kapsamında değerlendirilmektedir. UNESCO, Mevlevi Sema Törenlerini 2008 yılında Somut Olmayan Kültürel Miras Listesi’ne almıştır.

Bu çalışmanın bir diğer amacı ise Konya ilinin kültürel yapısının analiz edilmesi ve turizmin mekânsal örgütlenmesinin incelenmesi ile birlikte Konya’da var olan turizm dinamiklerinin keşfedilmesidir. Keşfedilen bu yeni dinamiklerin Mevlana Müzesi ile entegrasyonunun sağlanacak şekilde planlanması ve Karatay ilçesinin farklı turizm çeşitlerine ev sahipliği yapması ile birlikte alternatif turizm rotalarının oluşturulması önemli bir konudur. Konya’nın turizm potansiyelinin araştırılması ve mevcut durumunun değerlendirilmesinin ardından farklı turizm çeşitlerinin bir araya getirildiği öneri turizm rotalarının planlanması ile Konya’nın turistik değerinin artırılması ve yerel ekonomik kalkınmanın desteklenmesi çalışmanın başlıca hedefleri arasında yer almaktadır.

Çalışmanın birinci bölümünde öncelikli olarak konuyla ilgili literatür taramasından bahsedilmiştir. Bu bölümde; turizmin yerel ekonomik kalkınma ile ilişkisi, turizmin diğer sektörlerle ilişkisi, sürdürülebilir turizm, miras turizmi, miras turizmi planlaması ve kültürel miras yönetim planlaması ile ilgili daha önce yapılan çalışmalar incelenmiştir. Bir sonraki bölüm olan materyal ve metod bölümünde ise çalışma alanının özelliklerinden, verilerin toplanmasından, toplanılan verilerden oluşturulan matristen, yapılan makro ve mikro ölçekteki analizlerden bahsedilmiştir. Makro ölçekte Konya ili mekânsal analizlerine mikro ölçekte ise Karatay ilçesinin mekânsal analizlerine yer verilmiştir. Çalışmanın üçüncü bölümünde ise Konya’nın çok kültürlü yapısından, turizmin mekânsal örgütlenmesinden, turizmin ekonomiye katkısından, Karatay ilçesi içerisinde öneri olarak oluşturulan turizm rotalarından

ve konsept köylerden bahsedilmiştir. Dördüncü ve son bölümde ise elde edilen sonuçların öneminden, çalışmada hedeflenen ile ulaşılan sonuçlardan ve ileride yapılacak olan çalışmalar için önerilerden bahsedilmiştir.

## 1.1. Literatür Taraması

Turizm ile ilgili birçok çalışma ve tanımlama yapılmıştır. Turizm insanların dinlenme, eğlenme, kültürel, tarihi veya doğal yerleri keşfetme amacıyla kendi yaşadıkları yerlerden başka yerlere seyahat etmeleri ve bu süreçte konaklama, yeme-içme, gezi, eğlence gibi hizmetlerden yararlanmalarınıdır. Dünya Turizm Örgütü, turizmi, sürekli kalışa dönüşmemek ve gelir getirici hiçbir uğraşı da bulunmamak şartı ile bireylerin geçici süre konaklamalarından doğan olay ve ilişkilerin tümü olarak değerlendirmektedir. “Sosyal Değişme Katalizörü Olarak Turizm ve Etkileri” adlı çalışmada turizmin sadece bir ekonomik faaliyet değil, aynı zamanda toplumsal ve kültürel etkileri olan bir süreç olduğu ortaya koyulmaktadır. Seyahatler ve konaklamalar sırasında kurulan ilişkilerle, farklı kültürler arasında bir köprü kurulacağını ve bu etkileşimin, zamanla sosyal ve kültürel değişimlere neden olabileceği belirtilmekte ve turizmin, bu anlamda, toplumlar arasında kültürel alışverişi teşvik eden ve toplumsal yapılar üzerinde etkili olan bir olgu olduğu söylenmektedir [4].

Turizm, ekonomik katkı sağlarken aynı zamanda doğal ve kültürel kaynakları tüketmektedir. Dolayısıyla turizm bu kaynaklar için bir tehdit unsuru oluşturmaktadır. Doğal ve kültürel varlıkların gelecek nesillere aktarılabilmesi için turizmin sürdürülebilir olması gerekmektedir. “Turizmde Sürdürülebilirlik: Bir Ölçülebilirlik Aracı Olarak Göstergelerin Önemi” adlı çalışmada turizm sektörünün, diğer ekonomik sektörlerle kıyasla çevresel kaynakları en yoğun şekilde tüketen sektör olduğu belirtilmektedir. Turizmin, mevcut turistlerin ve ev sahibi bölgelerin ihtiyaçlarını karşılamayı hedeflerken, aynı zamanda gelecekteki fırsatları da koruyup geliştirmeyi göz önünde bulundurması gerektiği vurgulanmaktadır [5]. “Sürdürülebilir Turizm Çeşitleri” adlı çalışmada sürdürülebilir turizm, turistik merkezin özgün özelliklerinin korunarak geleceğe aktarılması olarak tanımlanmaktadır. Yine bu çalışmada Dünya Turizm Örgütü’nün sürdürülebilir turizm için öngördüğü üç ilke belirtilmektedir. Bu ilkeler; ekolojik ve biyolojik çeşitliliğin korunması, ev sahibi toplumların özgün sosyo-kültürel değerlerinin bozulmaması ve yerel halkın turizm sektöründe istihdamı sağlanarak, toplumsal yaşam standartlarının yükseltilmesi ilkeleridir [6].

İnsanların farklı amaçlarla yaptıkları seyahatlere göre turizm çeşitlere ayrılmaktadır. En yaygın turizm çeşitleri; sağlık turizmi, macera turizmi, kongre turizmi, gastronomi turizmi, alışveriş turizmi, eğitim turizmi, doğa turizmi, spor turizmi, inanç turizmi ve miras turizmidir. Bu çalışmada miras turizmi kavramı üzerinde durulmaktadır. UNESCO; miras turizmini, doğal miras turizmi, kültürel miras turizmi ve karma miras turizmi olarak sınıflandırmaktadır. Kültürel miras turizmini ise, somut kültürel miras turizmi ve somut olmayan kültürel miras turizmi olarak iki alt başlıkta ele almaktadır [3].

Bir bölgenin sahip olduğu en önemli turizm kaynağı doğal ve kültürel mirasıdır. Miras turizmi, geçmişten bugüne aktarılan her türlü doğal, kültürel ve tarihi kaynağın turistlere sunulması şeklinde tanımlanabilir. Bu turizm türü, değerlerin insanlar tarafından deneyimlenmesini sağlarken aynı zamanda korunarak gelecek nesillere aktarılmasına da katkı sağlamaktadır. “Sosyo-Kültürel Miras Turizmi Ve Türkiye’den Örnekler” adlı çalışmada miras turizmi, bir nesilden diğerine aktarılan her türlü kaynağın ziyaretçi deneyimlerine dönüştürülmesi olarak ifade edilir. Bu tür turizmin, tarihi ve kültürel değerlerin yanı sıra, günümüzde hâlâ kullanılan yapıları da içerebileceğini, bu yapıların tarihi ve kültürel bağlamda bir anlamı olduğunda miras turizminin bir parçası olarak kullanılarak ziyaretçilere sunulabileceği belirtilmektedir. Miras turizminin temel olarak miras kalan unsurlara odaklanan bir turizm biçimi olduğu, bu miras unsurlarının, tarihi binalardan sanat eserlerine, güzel manzaralardan kültürel varlıklara kadar geniş bir yelpazeyi kapsadığına değinilmektedir. Ayrıca ziyaretçilere bu değerli mirasları deneyimleme ve keşfetme fırsatı sunacağı, böylece tarihi, kültürel ve estetik açıdan önemli olan unsurların korunmasının ve tanıtılmasının sağlanacağı vurgulanmaktadır. Miras turizminin yalnızca belirli bir bölgenin miras değerleriyle sınırlı olarak değil, aynı zamanda turistlerin bu değerleri algılama ve motivasyonlarına bağlı olarak değerlendirilebileceği belirtilmektedir. Miras turizminin esas noktasının, turistlerin bu miras değerlerini kendi kültürel miraslarının bir parçası olarak görmeleri olduğu düşünülmektedir [7].

Doğal miras turizmi, doğanın korunmuş ve korunmaya değer bölgelerini ziyaret etmeye dayalı bir turizm türüdür. Bu tür turizm, doğal güzellikleri, ekosistemleri, biyolojik çeşitliliği, jeolojik oluşumları ve doğal kaynakları keşfetmeyi içermektedir. Doğal miras turizmi, doğal alanların korunmasını teşvik ederken, ziyaretçilerin doğayla bağlantı kurmalarını ve bu alanların tarihi ve çevresel önemini anlamalarını sağlamaktadır. “Kültürel Ve Doğal Mirasın Sürdürülebilirliğinde Turist Rehberlerinin Rolüne İlişkin Turist Algısı” adlı çalışmada doğal miras, evrensel bir değer taşıyan fiziksel, biyolojik, jeolojik, fizyografik oluşumlar, doğal anıtlar, sit alanları, yok olma tehlikesiyle karşı karşıya olan türlerin yetiştigi, sınırları belli alanlar olarak tanımlanmaktadır [2].

Kültürel miras turizmi, tarihi, kültürel ve sanatsal değere sahip mekânların ve objelerin ziyaretçilere sunulmasıyla gerçekleştirilen bir turizm türüdür. Bu tür turizm, geçmişten günümüze aktarılan kültürel ve tarihi mirası keşfetmeyi, anlamayı ve korumayı amaçlamaktadır. Kültürel miras turizmi, tarihi yapılar, arkeolojik alanlar ve müzelerin ziyaret edilmesini; festival ve özel etkinliklere

katılımı, yerel halkın geleneksel davranışlarını gözlemlemeyi veya doğrudan deneyimlemeyi içeren çeşitli etkinlikleri kapsamaktadır. Bu turizme katılan ziyaretçiler, seyahat ettikleri bölgelerin kültürlerini tanıma fırsatı bulur, folklorunu, geleneklerini, doğal güzelliklerini ve tarihî mekânlarını deneyimleme imkânı elde ederler. Ayrıca, spor etkinlikleri, festivaller ve el sanatları gibi diğer aktiviteler de kültürel miras turizmini destekleyici unsurlardır. “Kültürel miras ve müzecilik” adlı çalışmada kültürel miras, geçmişten miras alınan ve farklı nedenlerle geleceğe miras bırakılmak istenen, fiziksel olarak var olan ve insanlar tarafından yapılmış her türlü eserler ile bir topluma ait değerler bütünü olarak ifade edilmektedir [8]. “Kırsal Gelişimde Kültür (Mirası) Turizmi Modeli” adlı çalışmada kültürel miras turizminin, tarihi binaların, sit alanlarının ve müzelerin ziyaret edilmesi, festival veya özel etkinliklere katılma, yerel halkın davranış biçimlerinin gözlemlenmesi veya deneyimlenmesi gibi çeşitli etkinlikleri içerdiği belirtilmektedir. İnsanların, ziyaret ettikleri yerlerin kültürleri hakkında bilgi edinmek, folkloru, gelenekleri, doğal güzellikleri ve tarihi mekânları deneyimlemek için kültür turizmine katıldıklarına değinilmektedir. Ayrıca, spor etkinlikleri, festivaller ve el sanatları gibi diğer etkinliklerin de kültürel miras turizmini desteklediğini vurgulamaktadır [9].

Somut kültürel miras, fiziksel olarak var olan ve belirli bir tarihi, kültürel veya sanatsal değeri olan yapılar, objeler ve mekânları ifade eder. Bu miras, insanlık tarihinin ve kültürlerinin fiziksel izlerini taşıyan unsurları içerir ve genellikle korunması gereken değerli kaynaklar olarak kabul edilir. UNESCO; somut kültürel mirasın, anıtlar, yapı grupları ve sit alanlarını içerdiğini belirtmektedir. “Somut Olmayan Kültürel Mirasın Korunmasında Turist Rehberlerinin Rolü” adlı çalışmada somut kültürel mirasın; tarihi şehirler, binalar, arkeolojik sit alanları, kültürel alanlar ve taşınabilir kültürel objeler gibi maddi kültürel değerlerin tamamını kapsadığı belirtilmektedir. Bu miras, küçük nesnelere, şehirler gibi büyük ölçekli varlıklara kadar çeşitlilik göstermektedir. Somut olmayan kültürel miras, bir kültürün soyut ve deneysel unsurlarını ifade etmektedir [10]. Birleşmiş Milletler Eğitim Bilim ve Kültür Örgütü ise somut olmayan kültürel mirasın, bir toplumda geleneklere bağlı olarak ortaya çıkan ve geleneksel, popüler veya halk kültürünü temsil eden kolektif eserlerin tüm biçimlerini kapsayan bir terim olduğunu, sözlü gelenekleri, görenekleri, dilleri, müziği, dansı, ayin törenlerini ve kutlamaları içerdiğini belirtmektedir. Ayrıca UNESCO, somut olmayan kültürel mirasın atalarımızdan miras kalan ve nesilden nesile aktarılan sözlü gelenekleri, gösteri sanatlarını, ritüelleri, şölenleri, toplumsal uygulamaları, doğa ve evrenle ilgili uygulamalar veya el sanatları üretmek için kullanılan beceriler gibi gelenekleri veya yaşayan ifadeleri de kapsadığını ve kültürümüzle ilişkili bir aidiyet ve kimlik hissi sağladığını söylemektedir [11]. Karma miras ise, UNESCO’ya göre hem doğal hem de kültürel özellik taşıyan miras unsurlarının birlikte bulunması olarak tanımlanmaktadır [3].

Toplumların sosyo-ekonomik gelişmelerinin bir sonucu olarak bireylerin tüketim ve seyahat kalıplarında değişimler meydana gelmeye başlamıştır. Turistlerde oluşan yeni turistik eğilimler; çevre dostu, gittiği yörede yerel halkın gelenek ve göreneklerini deneyimlemek isteyen, otantikliği önemseyen farklı bir boyuta ulaşmıştır [12]. Bu yeni eğilimlere cevap veren kavramlardan biri de konsept köy kavramıdır. Bu kavram, belirli bir tema etrafında şekillendirilmiş turistik ve kültürel deneyimler sunan köyleri ifade etmektedir. “Alternatif Turizm ve Kırsal Kalkınma: Tematik Köy Turizmi Üzerine Bir İnceleme” adlı çalışmada, bu tür köylerde yerel kültür, doğal yaşam, el sanatları, gastronomi veya belirli bir tarihsel dönem gibi temaların ön planda olduğu belirtilmiştir. Ayrıca konsept köylerin, kırsal turizmi destekleyen ve sürdürülebilir turizm anlayışını benimseyen bir yaklaşımla geliştirilmesi gerektiği vurgulanmıştır [13]. Dünya Turizm Örgütü (UNWTO) ise konsept köyleri, organik tarım köyleri, sanat köyleri, tarihi köyler, gastronomi köyleri gibi belli bir turistik tema etrafında şekillenen köyler olarak tanımlamıştır [14].

Turizm, kentin ekonomik kalkınmasına katkı sağlayan önemli sektörlerden biridir. Doğrudan turist harcamaları yoluyla yerel ekonomilere önemli bir gelir sağlamaktadır. Konaklama, gıda, ulaşım ve eğlence sektörlerinde istihdam yaratarak işsizlik oranlarını düşürmektedir. Altyapı yatırımlarını teşvik ederek ve bölgesel gelişmeyi destekleyerek yaşam kalitesini artırmaktadır. Yerel ekonomilere çeşitlilik katarak ekonomik riskleri azaltmaktadır. Ulusal ve uluslararası tanınırlık sağlayarak diğer sektörlerde yatırım fırsatları yaratmaktadır. Küçük ve orta ölçekli işletmelerin büyümesini desteklemektedir. “Turizmin Yerel Kalkınmadaki Öneminin Değerlendirilmesi: Van Kenti Örneği 1” adlı çalışmada turizm sektörünün, yerel ekonomik kalkınmayı olumlu yönde etkileyen en önemli sektörlerden biri olduğu, bir kentin turizm olanaklarının gelişmesinin, o kentin diğer şehirlerle olan ekonomik dengesizliklerini azaltabileceği belirtilmektedir. Turizmin gelişmesiyle birlikte, geri kalmış bölgelerin ekonomilerine yeni kaynaklar sağlanacağı, yeni iş fırsatları ve istihdam alanları oluşacağı ortaya konulmaktadır. Bu durumun, bölge ekonomisinin çeşitli sektörlerinde sağlanan katma değeri artıracığı vurgulanmaktadır. Turizmin yerel ekonomik kalkınma üzerindeki olumlu etkilerinin yanı sıra, yaşam kalitesinin artması, sosyo-kültürel varlıkların korunması, yerel kültürlerin öne çıkması, kültürel değişimlerin teşvik edilmesi ve altyapı olanaklarının gelişmesi gibi katkılar da sağlayacağı düşünülmektedir. Ancak, çevre kirliliği, doğa ve arkeolojik alanların tahrip edilmesi, arazi kullanım sorunları ve yerel halkın ayrıcalıklarının azalması gibi sorunlar ortaya çıkabileceği de turizmin bazı olumsuz yönleri olarak belirtilmektedir [15].

Turizm diğer birçok sektör ile etkileşim içindedir. Bunlardan başlıcaları ulaşım, konaklama, yiyecek ve içecek, eğlence ve etkinlik ve perakende sektörleridir. Turizm, ulaşım sektörünü doğrudan etkilemektedir. Turistlerin seyahat ihtiyaçları, hava yolları, kara yolları ve deniz yolları hizmetlerine olan talebi artırmaktadır. Aynı şekilde, konaklama sektörü, turistlerin kalacak yer ihtiyacını

karşılıyarak otelcilik ve diğer konaklama hizmetlerinin büyümesini desteklemektedir. Restoranlar ve kafeler gibi mekânlar aracılığıyla turistlerin yemek ihtiyaçlarının karşılanması, yiyecek ve içecek sektörünün faaliyetlerinin artmasını sağlamaktadır. Eğlence ve etkinlik sektörü, kültürel etkinlikler ve festivaller aracılığıyla turistlere çeşitli deneyimler sunar, bu da bu sektörün gelişimini teşvik etmektedir. Perakende sektörü, turistlerin alışveriş yapma ihtiyacına cevap vererek büyümektedir. Bu sektörler arasındaki etkileşimler ekonomik kalkınmayı destekleyerek toplumsal refahın artmasını sağlamaktadır. “Turizm Sektörünün Türkiye Ekonomisi Üzerindeki Etkisinin Girdi-Çıktı Tablosu Yardımıyla Değerlendirilmesi” adlı çalışmada turizm sektörünün birçok sektörü doğrudan etkileyen kapsamlı bir alan olduğu ortaya koyulmaktadır. Çalışma, ulaşım sektörünün, turizmin temel taşlarından biri olduğunu ve turizmle doğrudan ilişkili olduğunu çünkü turistlerin seyahat etmesini sağladığını, inşaat sektörünün, turistik tesislerin kurulması için gerekliliğini; dolayısıyla inşaat ve turizm sektörleri arasında güçlü bir bağlantı bulunduğunu, ticaret sektörünün, turistik ürünlerin arzını oluşturarak işgücü talebine katkıda bulunduğunu, konaklama sektörünün, turistlerin konaklama ihtiyaçlarını karşılamak için otel, motel, pansiyon gibi çeşitli mekânları içerdiğini belirterek, bu sektörlerin turizmle ilişkileri açıklamaktadır. Ayrıca çalışmada eğlence sektörünün, turistlerin eğlence, sanat, kültür ve spor etkinlikleri taleplerini karşılamak amacıyla gece kulübü, bar, kafe ve sanat merkezleri gibi mekânları içerdiğinden, bankacılık sektörünün, turistik tesislerin yapımının desteklenmesi için verilecek krediler ve turizmin döviz getirisi nedeniyle turizmle ilişkisi kurulmaktadır. Son olarak, gıda sektörünün, turistlerin yiyecek ve içecek ihtiyacını karşılamak için kritik öneme sahip olduğu tespit edilmektedir [16].

Yapılan bu literatür taraması ile turizmin ekonomik, kültürel ve çevresel boyutları ele alınmıştır. Özellikle sürdürülebilir turizm anlayışı, miras turizmi, konsept köyler kavramı, turizmin toplumsal yapılar üzerindeki etkileri, turizmin yerel ekonomik kalkınma ile ilişkisi ve turizmin farklı sektörlerle ilişkisi konularında çeşitli çalışmalara yer verilmiştir. Bu bağlamda, literatürdeki mevcut bilgiler temel alınarak Konya ilinin çok kültürlü yapısı ve turizmin mekânsal örgütlenmesi incelenecektir. Bir sonraki bölümde, araştırmanın yöntemi ve kapsamı detaylandırılarak çalışma alanına ait analizler ve özgün bulgular sunulmaktadır.

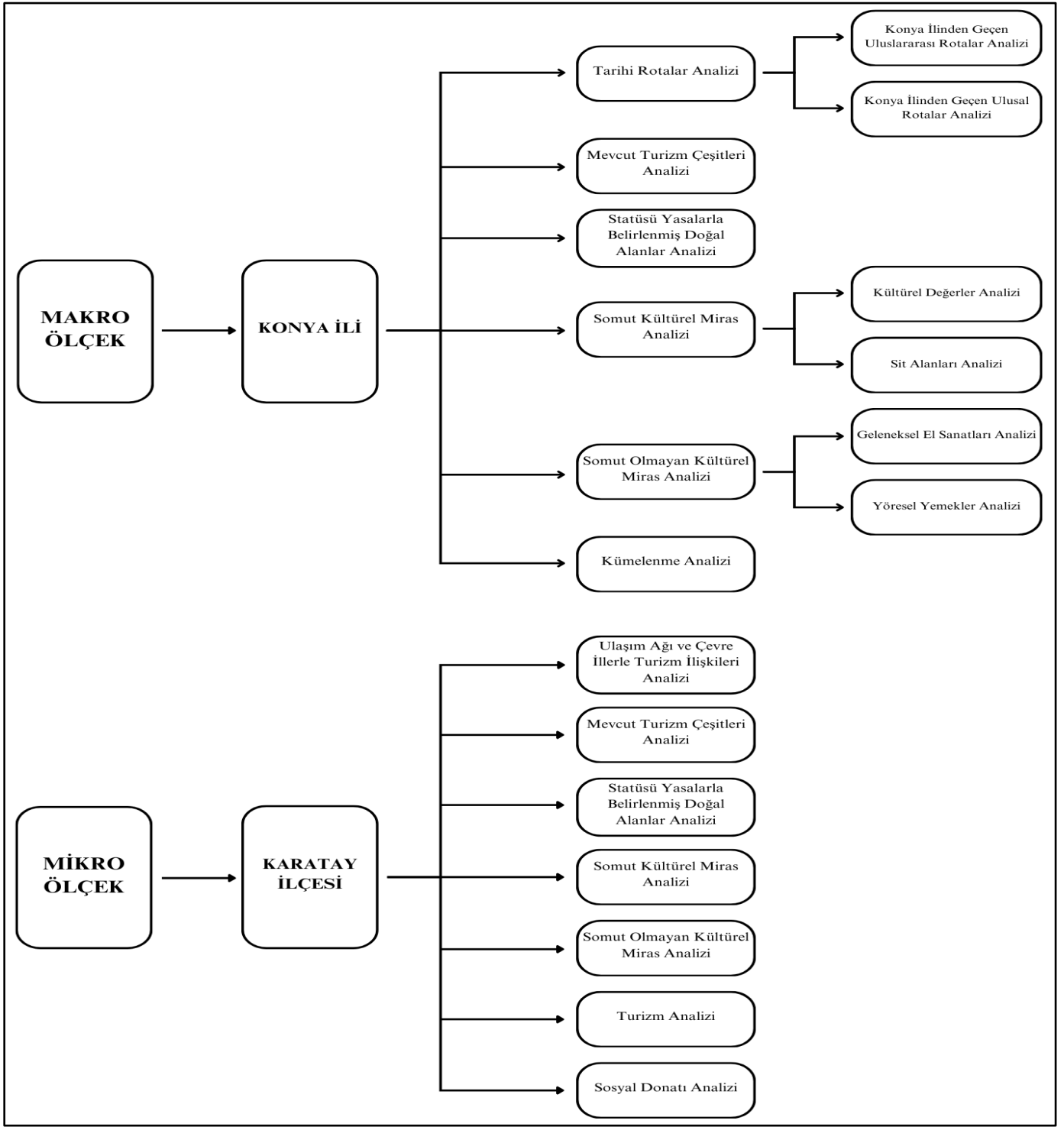
## 2. MATERYAL ve METOT

Bu çalışmanın metodolojisi makro ve mikro ölçek olmak üzere iki aşamadan oluşmaktadır. Makro ölçekte Konya iline özgü analizler, mikro ölçekte Karatay ilçesine özgü analizler verilmiştir. Makro ölçek analizleri; (tarihi rotalar analizi, mevcut turizm çeşitleri analizi, statüsü yasalarla belirlenmiş doğal alanlar analizi, somut kültürel miras analizi, somut olmayan kültürel miras analizi ve yoğunlaşma analizi) ve mikro ölçek analizleri; (ulaşım ağı ve çevre illerle turizm ilişkileri analizi, mevcut turizm çeşitleri analizi, statüsü yasalarla belirlenmiş doğal alanlar analizi, somut kültürel miras analizi, somut olmayan kültürel miras analizi turizm analizi ve sosyal donatı analizi) kullanılarak metodoloji şeması elde edilmiştir (Şekil 1).

### 2.1. Çalışma Alanı Seçimi

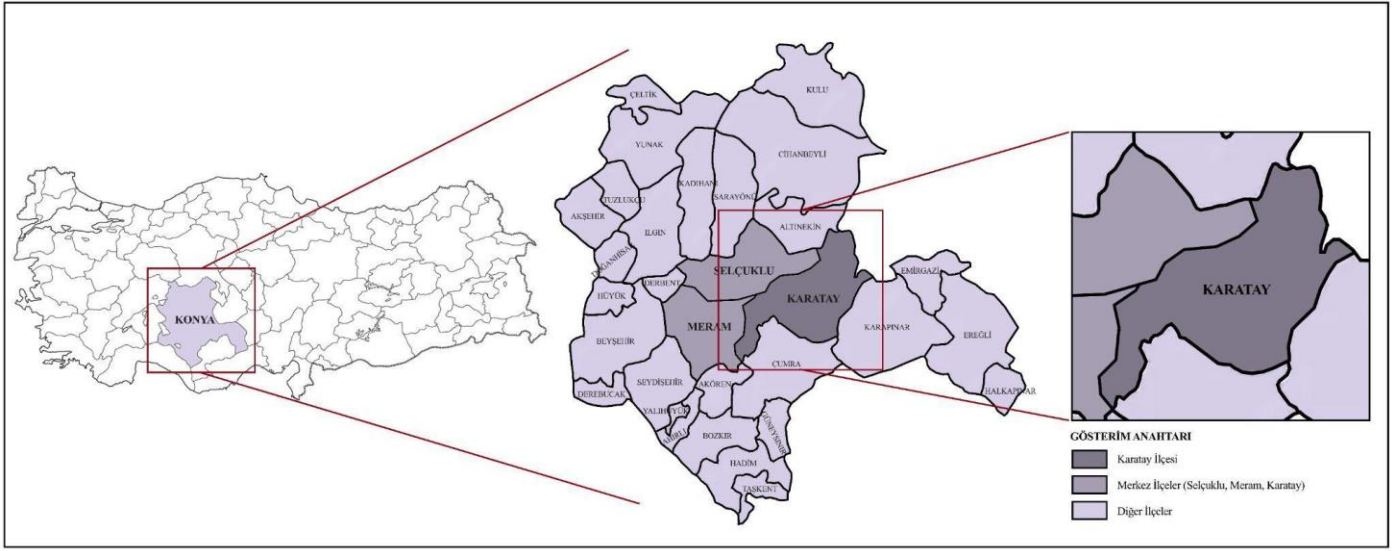
Makro ölçekte Konya ili seçilmiştir (Şekil 2). Sebebi ise Konya'nın çok kültürlü bir yapıya sahip olmasıdır. Bu durum, şehrin zengin kültürel dokusunu oluşturmaktadır ve beraberinde turizm sektörünün gelişmesine neden olmaktadır. Turizm sektörü, Konya için potansiyeli olan ve daha fazla geliştirilmesi mümkün bir sektör olarak değerlendirilmektedir. 2016 yılında Konya'nın İslam Birliği Teşkilatı tarafından “İslam Dünyası Turizm Başkenti” olarak seçilmesi, turizm sektörünün potansiyelini ve inanç turizminin Konya için önemini göstermektedir [17].

Mikro ölçekte ise Mevlana'nın bulunduğu Karatay ilçesi çalışılmıştır (Şekil 2). Mevlana'nın önemli bir dini lider olması kente kültürel açıdan büyük bir önem kazandırmıştır. Mevlevilik geleneğinin Konya'nın kültürel mirasına büyük katkısı olmuş ve şehri uluslararası bir turizm destinasyonu haline getirmiştir [18]. Bu durum, Konya'nın ve beraberinde Mevlana'nın bulunduğu Karatay ilçesinin ekonomik büyümesine ve turizm potansiyelinin gelişmesine katkıda bulunmuştur.



Şekil 1. Metodoloji Şeması<sup>1</sup>

<sup>1</sup> Gazi Üniversitesi Mimarlık Fakültesi Şehir ve Bölge Planlama Bölümü CRP 4008 Graduation Project dersi kapsamında TÜBİTAK 2209-A Üniversite Öğrencileri Araştırma Projeleri Desteği Programı amacıyla yazarlar tarafından üretilmiştir.



**Şekil 2.** Türkiye Haritası İçerisinde Konya İlinin Konumu ve Konya İl Haritası İçerisinde Karatay İlçesinin Konumu<sup>2</sup>

### 2.1.1. Konya İlinin Özellikleri

Konya ili Anadolu Yarımadası'nın ortasında, İç Anadolu Bölgesi'nin güneyinde, şehrin kendi adını taşıyan Konya bölümünde yer almaktadır. İlin topraklarının büyük bir bölümü, İç Anadolu'nun yüksek düzlüklerine uzanırken, güney ve güneybatı kesimleri Akdeniz Bölgesi sınırlarına dahil olmaktadır. İdari yönden; kuzeyden Ankara, batıdan Isparta, Afyonkarahisar, Eskişehir, güneyden İçel, Karaman, Antalya, doğudan Niğde, Aksaray illeri ile çevrilidir [19].

Konya ilinin 1990 yılında 1.749.643 kişi olan nüfusu 2023 yılında 2.320.241 kişiye ulaşmıştır [20]. Konya ili sağlamış olduğu altyapı, eğitim, sağlık ve iş olanakları nedeniyle diğer illerden göç almış ve nüfusunu 2007 yılından itibaren devamlı olarak artış göstermektedir. Konya turizm nedeniyle de oldukça fazla ziyaretçi almaktadır. Özellikle yaz aylarında Konya'nın nüfusu turistler sebebiyle daha fazla artış göstermektedir. Mevlana Müzesi turistlerin en fazla tercih ettiği noktalardan biridir. Konya Vakıflar Bölge Müdürlüğü'ne göre Konya'ya gelen turist sayısı Mevlana Müzesi ziyaretçi sayılarına göre hesaplanmaktadır. Müdürlükten alınan verilere göre Mevlana Müzesi ziyaretçi sayıları her geçen yıl artmaktadır. 2020 yılı ziyaretçi sayısı 888.801 kişi iken 2022 yılında bu sayı 3.374.068 kişiye yükselmiştir. 2023 yılında ise 2.918.280 kişi Mevlana Müzesini ziyaret etmiştir.

Konya Türkiye'nin önemli yol güzergahında yer aldığından ulaşım imkânları açısından oldukça avantajlı bir konuma sahiptir. Konya İli, ülkemizin ana ulaşımını sağlayan, doğu-batı ve kuzey-güney istikametlerine uzanan yol bağlantılarıyla önemli bir buluşma noktasıdır. Antalya ve Mersin limanları ile ilişkisi bulunan Konya ili aynı zamanda Kapadokya turlarında duraklama noktasıdır. Konya'dan geçen üç adet I. derece yol bulunmaktadır. Bunlardan biri D300-E981 karayoludur. Diğer iki anayol ise Ankara'dan sahile ve güneydoğuya ulaşan akslardır. Bir tanesi Ankara'dan Aksaray ve Tarsus üzerinden geçmektedir. Diğerisi ise Ankara-Konya-Karaman güzergahından sahilde Silifke'ye ulaşmaktadır. 1898'den beri Konya'nın demiryolu bağlantısı faaldir. Demiryolu ulaşımı normal trenlerle ve hızlı trenlerle sağlanmaktadır. Konya'dan geçen trenler; Toros Ekspresi, İç Anadolu Mavi Treni ve Meram Ekspresidir. Konya'dan geçen hızlı trenler ise Konya-Ankara arası, Konya-Eskişehir arası, Konya-İstanbul arası, Konya-Karaman arası seferlerdir. Konya Havalimanı sivil ve askeri statüde bir tesis olup, 3. Ana Jet Üs Komutanlığı'na ait askeri havaalanına ilave edilen sivil yapılarla desteklenmiştir. Havalimanı 2000 yılında hizmete girmiş, 2001 yılında uluslararası nitelik kazanmıştır. 2014 yılında yeni terminal binası hizmete açılmıştır [21].

Konya ilinin önemli turizm destinasyonları arasında Mevlana Müzesi, Beyşehir Gölü, Nasreddin Hoca Türbesi, Şems-i Tebrizi Türbesi, Alaeddin Tepesi, Tuz Gölü, Çatalhöyük, Akşehir Gölü, Sille, Aya Elena Kilisesi, Kilistra Antik Kenti, Eflatunpınar Hitit anıtı, Karahöyük, İvriz Kaya Kabartmaları, Kelebekler Vadisi yer almaktadır.

### 2.1.2. Karatay İlçesinin Özellikleri

Karatay ilçesi, Konya ilinin üç merkez ilçesinden biridir. İl merkezine uzaklığı 4 km'dir. İlçenin kuzeyinde Altınekin, güneyinde Çumra, batısında Meram ile Selçuklu ve doğusunda Karapınar ilçesi bulunmaktadır [22]. 2007 yılından itibaren kullanılan "Adrese

<sup>2</sup> Gazi Üniversitesi Mimarlık Fakültesi Şehir ve Bölge Planlama Bölümü CRP 4008 Graduation Project dersi kapsamında TÜBİTAK 2209-A Üniversite Öğrencileri Araştırma Projeleri Desteği Programı amacıyla yazarlar tarafından üretilmiştir.

Dayalı Nüfus Kayıt Sistemi'' verilerine göre Konya'nın merkez ilçelerinden biri olan Karatay ilçesi 2007 yılından 2023 yılına kadar nüfusunda sürekli olarak artış göstermektedir. Karatay ilçesi 2023 yılı nüfusu 375.919 kişidir [20].

Karatay ilçe sınırları içerisinde üç önemli karayolu geçmektedir. Bunlar; D-300 Karayolu (Konya-Aksaray), D-330 Karayolu (Konya-Niğde) ve Konya-Adana Çevre yoludur. Ayrıca Karatay ilçe sınırları içerisinde bulunmamasına rağmen ilçeye hizmet edecek yakınlıkta Konya Garı, Selçuklu YHT Garı ve Konya Havalimanı bulunmaktadır. Karatay ilçe merkezi ile Konya Garı 3.7 km, Selçuklu YHT Garı 4.5 km, Konya Havalimanı ise 17.1 km'dir.

Karatay İlçesi; Ankara, Eskişehir üzerinden geçen, İstanbul'a ve İzmir Limanı'na ulaşan ve Konya'dan Antalya'ya kadar uzanan İpek Yolu ile ilgili turizm bağlantısı vardır. İstanbul'dan başlayarak Konya'ya kadar doğa yürüyüşçülerine bisiklet ve kültür rotası olarak Sufi Yolu ile eşlik etmektedir. Antalya ve İzmir çıkışlı Konya üzerinden Nevşehir Kapadokya varışlı yabancı gruplara yapılan kültür rotalarını içermektedir. Antalya ve Mersin limanlarına da erişimi bulunmaktadır. Karatay ilçesinde bulunan önemli turizm destinasyonları arasında Mevlana Müzesi, Şems-i Tebrizi Türbesi, Kızören Gölü, Obruk Hanı, İsmil Kaplıcaları, Bozdağ YHGS, Karatay Medresesi, Savatra Antik Kenti, Boncuklu Höyük yer almaktadır.

Karatay ilçesinde toplamda 40 konaklama tesisi bulunmaktadır ve bu tesislerin çoğu ilçenin merkez mahallelerinde yer almaktadır. İlçede ayrıca kültürel ve sanatsal faaliyetler için 5 müze, 3 kütüphane ve 5 kültür merkezi bulunmaktadır. Ancak tiyatro ve sinema salonu bulunmamaktadır. İlçede tarımsal kalkınma ve tarım kredi kooperatiflerinin faaliyet göstermesi tarım sektörünün önemini vurgulamaktadır. İlçede arpa, buğday, mısır, pancar, yonca ve ayçiçeği gibi ürünler üretilmektedir. Pancar üretimi, pancar ekicileri kooperatifleri ile desteklenmektedir.

6360 sayılı kanun kapsamında ilçede 80 mahalle olup 48'i kentsel, 32'si taşra mahalledir. Ancak 2023 yılında mahalle sınırlarına yapılan revizyon çalışmaları ile mahalle sayısı 80'den 63'e düşürülmüştür. Çalışmada 2023 yılı güncel mahalle sınırları kullanılarak analizler elde edilmiştir.

## 2.2. Veri Toplanması

Bu çalışmada hem nitel hem de nicel araştırma yöntemlerini içerdiğinden karma araştırma türündedir. Bu çalışma kapsamında verilerin toplanması için ilgili kurumlarla veri alışverişi yapılmış ve saha çalışmaları gerçekleştirilmiştir. Bu kurumlar ve kişiler arasında TÜİK, T.C. Tarım ve Orman Bakanlığı, T.C. Kültür ve Turizm Bakanlığı, Konya Büyükşehir Belediyesi, Karatay Belediyesi, Konya İl Kültür ve Turizm Müdürlüğü, Konya Vakıflar Bölge Müdürlüğü, Konya Ticaret Odası, Konya Ziraat Odası, Mevlana Kalkınma Ajansı ve Karatay'ın 63 mahallenin muhtarlıkları yer almaktadır. Kurumlardan alınan veriler ise aşağıda sıralanmıştır:

- TÜİK'ten nüfus verileri,
- T.C. Tarım ve Orman Bakanlığı'ndan ovalar ve havzalar ile ilgili veriler,
- T.C. Tarım ve Orman Bakanlığı Doğal Koruma ve Milli Parklar Genel Müdürlüğü'nden milli parklar, Ramsar alanları, sulak alanlar ve yaban hayatını koruma alanları ile ilgili veriler,
- Konya İl Kültür ve Turizm Müdürlüğü'nden sit alanları, antik kentler ve ören yerleri ile ilgili veriler,
- Konya Vakıflar Bölge Müdürlüğü'nden müzeler, sinema ve tiyatrolar ile ilgili veriler,
- Konya Ticaret Odası'ndan kooperatif verisi,
- Karatay Ziraat Odası'ndan konaklama tesisleri verisi,
- T.C. Kültür ve Turizm Bakanlığı'ndan belgeli konaklama tesisleri verisi,
- Karatay Belediyesi'nden belediyeye bağlı müze bilgisi, kütüphane ve kültür merkezi verileri,
- Karatay ilçesi 63 mahallenin muhtarlıklarından mahalle bazlı yetiştirilen tarımsal ürünler, yerel pazarlar, yayla ve mera bilgisi, geleneksel el sanatları, yöresel yemekleri, festival ve şenlikler ile ilgili veriler alınmıştır.

Çalışmaya katkı sağlaması amacıyla gerçekleştirilen görüşmeler ve saha çalışmaları sonucunda 63 mahalle bazında matris oluşturulmuştur. Matriste sırasıyla 63 mahallenin isimleri, 2023 yılı nüfus bilgileri, uzaklık bilgileri (Selçuklu Yüksek Hızlı Tren İstasyonu, Konya Havalimanı ve önemli karayollarına mesafeler), statüsü yasalarla belirlenmiş doğal alanlar (milli parklar, yaylalar, meralar, yaban hayatı geliştirme sahası, Büyük Ova Koruma Alanları, tarım ve su havzaları, göller, sulak alanlar, Ramsar alanları ve kaplıcalar), somut kültürel miraslar (arkeolojik ve tarihi sit alanları, antik kentler ve ören yerleri, camiler, türbeler, külliye, medreseler, hanlar, hamamlar, konaklar, tarihi çeşmeler) ile somut olmayan kültürel miraslar (geleneksel el sanatları, yöresel yemekler ve ürünler, festival, şenlik ve etkinlikler) yer almıştır. Daha sonra matris mahallede yapılan turizm çeşitleri not edilmiştir. Turizme etkisi nedeniyle tarımsal ürünler, kooperatifler ve yerel pazarlar eklenmiştir. Yine turizme katkısı sebebiyle mahalle bazında konaklama tesisleri, oda ve yatak kapasiteleri, tesislere giriş sayıları, geceleme süreleri ve doluluk oranları matris

işlenmiştir. Son olarak mahalle bazlı sosyal donatılar kapsamında müzeler (2020-2023 yıllık ziyaretçi sayıları), kütüphaneler (eser/kitap sayıları) ve kültür merkezleri (kapasiteleri, salon sayıları ve alanları) eklenmiştir (Tablo 1).

**Tablo 1.** Matris Başlıkları ve İçindekiler Bilgisi<sup>3</sup>

Konya ili, Karatay ilçesine Bağlı 63 Mahalle Listesi	Nüfus (kişi)	<ul style="list-style-type: none"> <li>• 2023 Yılı Nüfusu</li> </ul>
	Uzaklık (km)	<ul style="list-style-type: none"> <li>• Selçuklu YHT İstasyonu</li> <li>• Konya Havalimanı</li> <li>• Önemli Karayolu <ul style="list-style-type: none"> <li>○ (D300 - Konya-Aksaray Yolu)</li> <li>○ (Konya - Adana Çevre Yolu)</li> <li>○ (D330 - Konya-Niğde Yolu)</li> </ul> </li> </ul>
	Statüsü Yasalarla Belirlenmiş Doğal Alanlar	<ul style="list-style-type: none"> <li>• Milli Parklar</li> <li>• Yaylalar</li> <li>• Meralar</li> <li>• Yaban Hayatı Geliştirme Sahaları</li> <li>• Büyük Ova Koruma Alanları</li> <li>• Havzalar <ul style="list-style-type: none"> <li>○ Tarım Havzaları</li> <li>○ Su Havzaları</li> </ul> </li> <li>• Ramsar Alanları</li> <li>• Sulak Alanlar</li> <li>• Göller</li> <li>• Kaplıcalar</li> </ul>
	Somut Kültürel Miras	<ul style="list-style-type: none"> <li>• Sit Alanları <ul style="list-style-type: none"> <li>○ Arkeolojik Sit Alanları</li> <li>○ Tarihi Sit Alanları</li> </ul> </li> <li>• Antik Kentler ve Ören Yerleri</li> <li>• Camiler</li> <li>• Türbeler</li> <li>• Külliyyeler</li> <li>• Medreseler</li> <li>• Hanlar</li> <li>• Hamamlar</li> <li>• Konaklar</li> <li>• Tarihi Çeşmeler</li> </ul>
	Somut Olmayan Kültürel Miras	<ul style="list-style-type: none"> <li>• Geleneksel El Sanatları</li> <li>• Yöresel Yemekler ve Ürünler</li> <li>• Festival, Şenlik ve Etkinlikler</li> </ul>
	Turizm Çeşitleri	<ul style="list-style-type: none"> <li>• Kültür Turizmi</li> <li>• İnanç Turizmi</li> <li>• İpek Yolu Turizmi</li> <li>• Doğa Turizmi</li> <li>• Av Turizmi</li> <li>• Spor Turizmi</li> <li>• Yaban Hayatı Gözlemciliği Turizmi</li> <li>• Yayla Turizmi</li> <li>• Göl Turizmi</li> <li>• Kongre ve Fuar Turizmi</li> <li>• Termal Turizm</li> </ul>
	Kooperatif ve Tarımsal Ürünler	<ul style="list-style-type: none"> <li>• Kooperatifler</li> <li>• Kooperatif Niteliği</li> <li>• Üretilen Tarımsal Ürünler</li> <li>• Yerel Pazarlar</li> </ul>
	Konaklama Tesisleri	<ul style="list-style-type: none"> <li>• Konaklama Tesisleri <ul style="list-style-type: none"> <li>○ Oda ve Yatak Sayıları</li> <li>○ Tesislere Giriş Sayıları</li> <li>○ Geceleme Süreleri</li> <li>○ Doluluk Oranları</li> </ul> </li> </ul>
	Sosyal Donatılar	<ul style="list-style-type: none"> <li>• Müzeler <ul style="list-style-type: none"> <li>○ 2020-2023 Yılları Arası Yıllık Ziyaretçi Sayıları</li> </ul> </li> <li>• Kütüphaneler <ul style="list-style-type: none"> <li>○ Eser/Kitap Sayıları</li> </ul> </li> <li>• Kültür Merkezleri <ul style="list-style-type: none"> <li>○ Kapasiteleri</li> <li>○ Salon Sayıları</li> <li>○ Alan (m2)</li> </ul> </li> </ul>

<sup>3</sup> Gazi Üniversitesi Mimarlık Fakültesi Şehir ve Bölge Planlama Bölümü CRP 4008 Graduation Project dersi kapsamında TÜBİTAK 2209-A Üniversite Öğrencileri Araştırma Projeleri Desteği Programı amacıyla yazarlar tarafından üretilmiştir.

Elde edilen verilerin matrisin ilgili başlıkları altına işlenmesi verilerin güvenli bir şekilde saklanması ve verilerden çıkarım yapılmasına kolaylık sağlamıştır. Ek olarak verilerin matrise işlenmesi sonraki aşama olan mekânsal analizlerin yapılması için de çalışmaya katkı ve kolaylık sunmuştur.

### 3. ANALİZLER

Çalışma kapsamında yapılan analizler makro ve mikro analizler olmak üzere iki ölçek altında incelenmiştir. Makro ölçekli analizler 1/100.000 ölçekten küçültülerek, Konya'nın ilçeleri arasında yapılan analizlerdir. Mikro ölçekli analizler ise 1/25.000 ölçekten küçültülerek Konya'nın Karatay ilçesinin mahalleleri arasında yapılan analizler olmuştur.

#### 3.1. Makro Ölçek Konya İli Mekânsal Analizleri

Konya ili için 1/100.000 ölçekli altı farklı analiz yapılmıştır. Bu analizler sırasıyla tarihi rotalar analizi, mevcut turizm çeşitleri analizi, statüsü yasalarla belirlenmiş doğal alanlar analizi, somut kültürel miras analizi (kültürel değerler analizi, sit alanları analizi), somut olmayan kültürel miras analizi (geleneksel el sanatları analizi, yöresel yemekler analizi) ve yoğunlaşma analizidir.

##### 3.1.1. Tarihi Rotalar Analizi

İlgili analizde Konya'dan geçen uluslararası rotalar ve ulusal rotalar Konya'nın halihazır haritası üzerine mekânsal olarak işlenmiştir (Şekil 3, Şekil 4).

##### 3.1.1.1. Konya İlinden Geçen Uluslararası Rotalar Analizi

Konya İlinden Geçen Uluslararası Rotalar Analizinde; Konya'dan geçen Tarihi İpek Yolu, Pers Kral Yolu, Hac Yolu ve Via Sebaste Yolu rotalarını içermektedir.

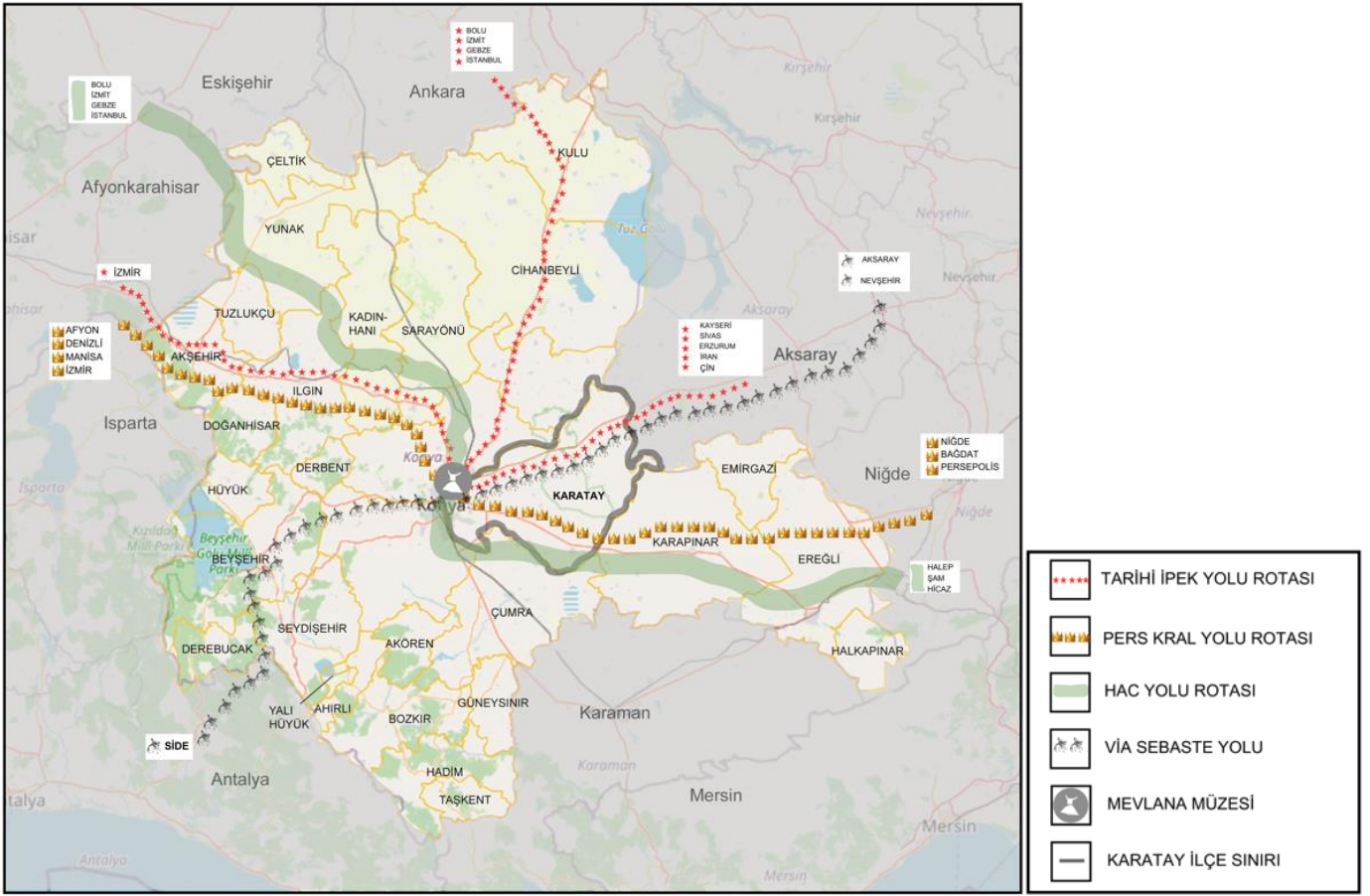
Tarihi İpek Yolu Rotası: İpek Yolu, Çin'in Xian (Şian) kentinden başlayıp, Karakurum Dağları'nı aşarak İran üzerinden Anadolu'ya ulaşmıştır [23]. Farklı dönemlerde ticari ve dini öneme sahip yollarının kavuştuğu bir kent olan Konya, Çin'den başlayıp Avrupa limanlarına ulaşan bir ticaret yolu olan İpek Yolu üzerinde de yer almaktadır. İran ve Orta Asya'dan gelip Anadolu'dan geçerek Bolu-İzmit-Gebze üzerinden İstanbul'a ulaşan kervan yolu, Ankara-Eskişehir üzerinden geçen İpek Yolu ile İzmit'te bu yolla birleşmiştir [24].

Pers Kral Yolu Rotası: Konya ile ilişkilenen Pers Kral Yolu'nun güney rotası Sardeis'ten (Manisa) güneye doğru yönelip sırasıyla Laodikeia (Denizli) ve Kolossai (Denizli) yerleşimlerinde geçerek Anaua'nın (Aydın) kuzeyinden Kelainai'ye (Afyon) vardığı görülmektedir. Akşehir ve Eber Gölleri'nin bulunduğu bölgedeki Tyriaion (Ilgın) ve Thymbriion (Kocaş) yerleşim yerlerinden geçen yol, sonrasında dönemin önemli merkezi İkonion'a (Konya) ulaşmıştır [25].

Hac Yolu Rotası: Hicaz-Şam-Halep'ten gelen Hac Yolu da Konya'dan geçerek Gebze'de İpek Yolu ile birleşmektedir [24].

Via Sebaste Yolu: Melas Vadisi mücavirindeki ulaşım ağı, Batı Toroslar'ın güneyinde bulunan Side, Manavgat, Akseki, İbradı ve Seydişehir aksında uzanmaktadır. Özünde, Side'yi İç Anadolu'ya bağlayan bu yol, Manavgat Çayı'na batıdan kavuşan Naras Suyu üzerinden Etenna'ya, buradan da "Atizi" Mevkii'ni geçerek Aspendos-Erymna hattına bağlanmaktadır. İlerleyen etaplarda "Ali Kesiği"yle birleşen rota, Akdağ yamacını izleyerek Eynif Ovası'na inmekte, İbradı hattının batısından geçerek Gemboş Ovası üzerinden Beyşehir Gölü'nün güney yakasına ulaşmaktadır. Augustus zamanında, Cornutus Agulia tarafından yaptırılan ve Kral Yolu "olarak bilinen "Via Sebaste" ana işlevi, bölgede oluşturulan yeni kolonileri kontrol altında tutmaktır [26].

Konya ilinden geçen uluslararası rotalar analizinde, Konya'nın tarihi yolların merkezinde yer aldığı ve şehrin kültürel çeşitliliğini destekleyen bir bağlantı noktası olduğu ortaya çıkmıştır. Tarihi İpek Yolu, doğu ve batı arasında ticaret ve kültürel etkileşimi sağlayarak şehre kültürel çeşitlilik katmış; Pers Kral Yolu, tarih boyunca ticaret ve kültürel bağlantıları sayesinde Konya'nın stratejik konumunu güçlendirmiştir. Hac Yolu, Konya'nın manevi değerlerinin öne çıkmasında etkili olmuş ve Konya'yı inanç turizmi bakımından dini bir merkez haline getirmiştir. Via Sebaste Yolu ise Roma dönemine dayanan tarihiyle Konya'yı batıya bağlayan önemli bir bağlantı noktası olmasında etkili olmuştur. Bu yollar, şehrin mekânsal organizasyonunda kritik bir rol oynayarak kültürel ve ekonomik çeşitliliği desteklemiştir. Mevlana'nın manevi mirası, Konya'nın turizm, ulaşım ve kültürel miras alanlarında uluslararası bir destinasyon merkezi haline gelmesine katkı sağlamıştır.



Şekil 3. Konya İlinden Geçen Uluslararası Rotalar Analizi<sup>4</sup>

### 3.1.1.2. Konya İlinden Geçen Ulusal Rotalar Analizi

Konya İlinden Geçen Ulusal Rotalar Analizinde; Konya'dan geçen Sufi Yolu, Antalya-Kapadokya ve İzmir-Kapadokya rotalarını içermiştir.

**Sufi Yolu Rotası:** İstanbul Eyüp Sultan'dan başlayan rota, Yalova, Bursa, İznik, Afyon üzerinden Konya'ya ulaşmaktadır. Konya ilinde Değirmen Köyü ile başlanmakta ve Ulupınar, Yeniköy, Sarayköy, Atakent, Akşehir, Savaş, Engili, Ilıcak, Çamlı, Çakıllar, Yaylabeleden, İlyaslar, Karaağa, Çınaroba, Doğanhisar, Başköy, Aşağı Çığıl, Yukarı Çığıl, Belekler, Hamitler Yaylası, Hamitler, Derbent, Mülayim, Salahattin, Başarakavak, Küçük Muhsine, Tatköy, Sille ve Sarayköy üzerinden Konya merkez ve Mevlana Müzesine varmaktadır [27].

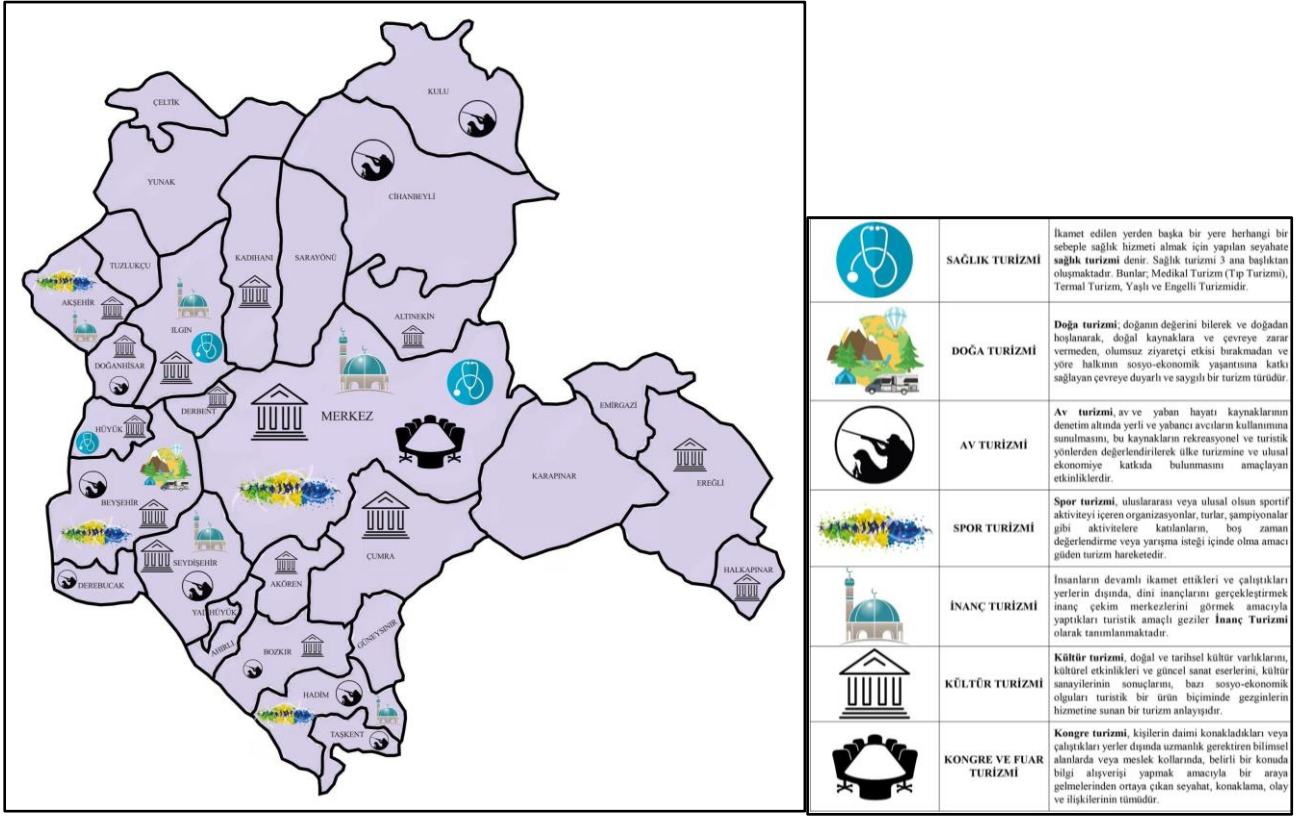
**Antalya-Kapadokya Rotası:** Antalya çıkışlı Konya üzerinden Kapadokya varışlı yabancı gruplara kültür turları düzenlenmektedir [28].

**İzmir-Kapadokya Rotası:** İzmir çıkışlı Konya üzerinden Kapadokya varışlı yabancı gruplara kültür turları da organize edilmektedir. Antalya ve İzmir'den başlayan kültür turları, Kapadokya'ya Konya üzerinden ulaşmaktadır. Her iki rota da ortak olarak Konya'da Mevlana Müzesi ziyaret edilmekte ve ardından, Kapadokya'ya ulaşmaktadır [28].

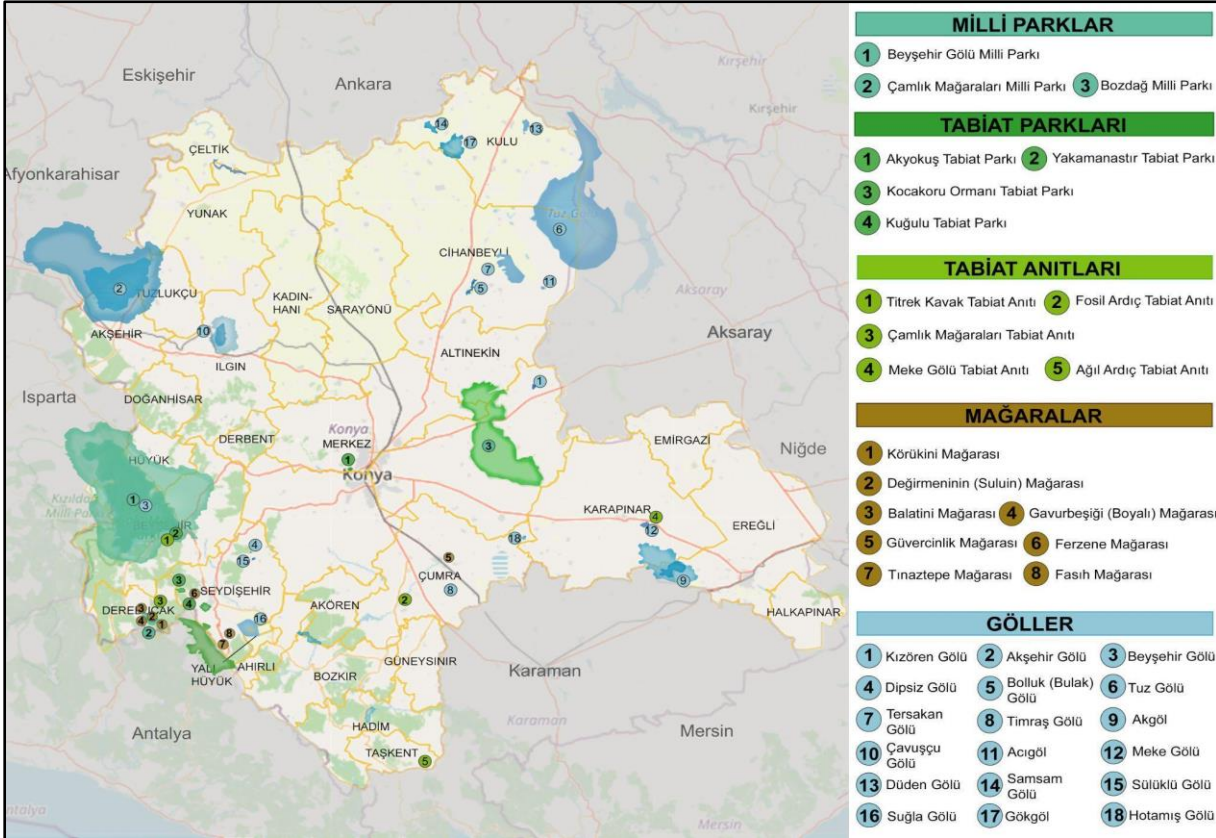
Konya ilinden geçen ulusal rotalar analizi, Konya'nın turizm ve kültürel mekânlar açısından önemli bir durak olduğunu ortaya koymuştur. Tüm rotaların Konya'ya yönelmesi, Mevlana Müzesi'nin ulusal ve uluslararası turizmde merkezi bir çekim noktası olduğunu göstermiştir. Sufi Yolu Rotası, İstanbul'dan başlayarak Konya'ya ulaşan ve manevi anlamda büyük öneme sahip bir güzergâh olması ve köylerden, yaylalardan ve tarihi bölgelerden geçerek Mevlana Müzesi'nde sonlanmasıyla Konya'da inanç turizmi bakımından güçlü bir rota oluşmasına katkı sağlamıştır. Antalya-Kapadokya ve İzmir-Kapadokya rotaları ise Konya'yı bir geçiş güzergahı ve kültürel bir odak noktası haline getirmiştir. Konya'nın bu güzergahlar üzerindeki ortak bir durak olması, Mevlana

<sup>4</sup> Gazi Üniversitesi Mimarlık Fakültesi Şehir ve Bölge Planlama Bölümü CRP 4008 Graduation Project dersi kapsamında TÜBİTAK 2209-A Üniversite Öğrencileri Araştırma Projeleri Desteği Programı amacıyla yazarlar tarafından üretilmiştir.





Şekil 5. İlçelere Göre Turizm Çeşitleri Tematik Haritası<sup>6</sup>



Şekil 6. Statüsü Yasalarla Belirlenmiş Doğal Alanlar Analizi<sup>7</sup>

<sup>6</sup> Gazi Üniversitesi Mimarlık Fakültesi Şehir ve Bölge Planlama Bölümü CRP 4008 Graduation Project dersi kapsamında TÜBİTAK 2209-A Üniversite Öğrencileri Araştırma Projeleri Desteği Programı amacıyla yazarlar tarafından üretilmiştir.

<sup>7</sup> Gazi Üniversitesi Mimarlık Fakültesi Şehir ve Bölge Planlama Bölümü CRP 4008 Graduation Project dersi kapsamında TÜBİTAK 2209-A Üniversite Öğrencileri Araştırma Projeleri Desteği Programı amacıyla yazarlar tarafından üretilmiştir.

### 3.1.4.1. Kültürel Değerler Analizi

Bu analizde turizm potansiyeli en yüksek olan müzelerin, camilerin, türbelerin, külliyelerin, medreselerin, kiliselerin, manastırların, hanların, hamamların, sarayların, köşklerin, konakların, kalelerin, tarihi çeşmelerin ve köprülerin verileri kullanılarak Konya'nın halihazır haritası üzerine mekânsal olarak işlenmiştir (Şekil 7).

Analiz sonucunda merkez (Selçuklu, Meram, Karatay) ilçelerde kültür turizm varlığının yoğunlaştığı görülmüştür. Analizde müze, cami, türbe, medrese, han, hamam, köprü gibi çeşitli kültürel varlıklar, farklı tarihi dönemlerden kalma olup, turistik çekim noktaları olarak dikkat çekmiştir. Özellikle Mevlana Müzesi gibi sembolik yapılarla birlikte, Selçuklu ve Osmanlı Dönemi'ne ait eserler yoğun bir şekilde analizde vurgulanmıştır. Bu analiz, Konya'nın tarihi ve kültürel zenginliklerini ortaya koyarak, kültür turizmi planlaması için önemli bir girdi niteliği taşımıştır.

### 3.1.4.2. Sit Alanları Analizi

Bu analizde turizm potansiyel en yüksek olan doğal sit alanlarının, arkeolojik sit alanlarının, tarihi sit alanlarının, arkeolojik ve doğal sit alanlarının, tarihi ve doğal sit alanlarının, arkeolojik-tarihi ve doğal sit alanlarının verileri kullanılarak Konya'nın halihazır haritası üzerine mekânsal olarak işlenmiştir (Şekil 8).

Bu harita, Konya'nın doğal, arkeolojik ve tarihi zenginliklerinin coğrafi dağılımını gösteren bir analizdir. Analizdeki dağılım, Konya'nın batısındaki Akşehir, Beyşehir, Seydişehir Ilgın, Derbent, Akören, Kadınhanı ve Sarayönü ilçelerinde doğa ve tarihi açıdan daha cazip bir turizm potansiyeline sahip olduğunu gösterirken, diğer ilçelerde daha seyrek ve spesifik alanların korunduğunu işaret etmiştir. Analiz hem koruma altındaki doğal varlıkları hem de binlerce yıllık medeniyet izlerini taşıyan arkeolojik alanları bir arada sergileyerek, kentin tarihi ve doğal değerlerini mekânsal bir bakış açısıyla değerlendirilmesine olanak sağlamıştır.

Analiz sonucunda merkez ilçelerden batıdaki ilçelere doğru sit alanları unsurlarında yoğunlaşma görülmüştür. Beyşehir çevresi, doğal ve arkeolojik sit alanları açısından en zengin bölge olarak öne çıkmıştır. Bu bölgede göller, höyükler ve antik yerleşim alanları gibi çeşitli kültürel ve doğal değerler birlikte yer alırken diğer yandan, Karapınar ve Ereğli çevresinde doğu ve güneydoğu kesimlerinde de sit alanları mevcut olup ancak yoğunluğun batıya kıyasla daha az olduğu görülmüştür. Özellikle Beyşehir ve çevresi, doğal sit alanlarıyla zenginleşmiş olup, doğa turizmi ve ekoturizm açısından önemli bir merkez olma potansiyeline sahip olduğu ortaya konmuştur.

### 3.1.5. Somut Olmayan Kültürel Miras Analizi

İlgili analiz geleneksel el sanatları analizi ve yöresel yemekler analizi verileri kullanılarak Konya'nın halihazır haritası üzerine mekânsal olarak işlenmiştir.

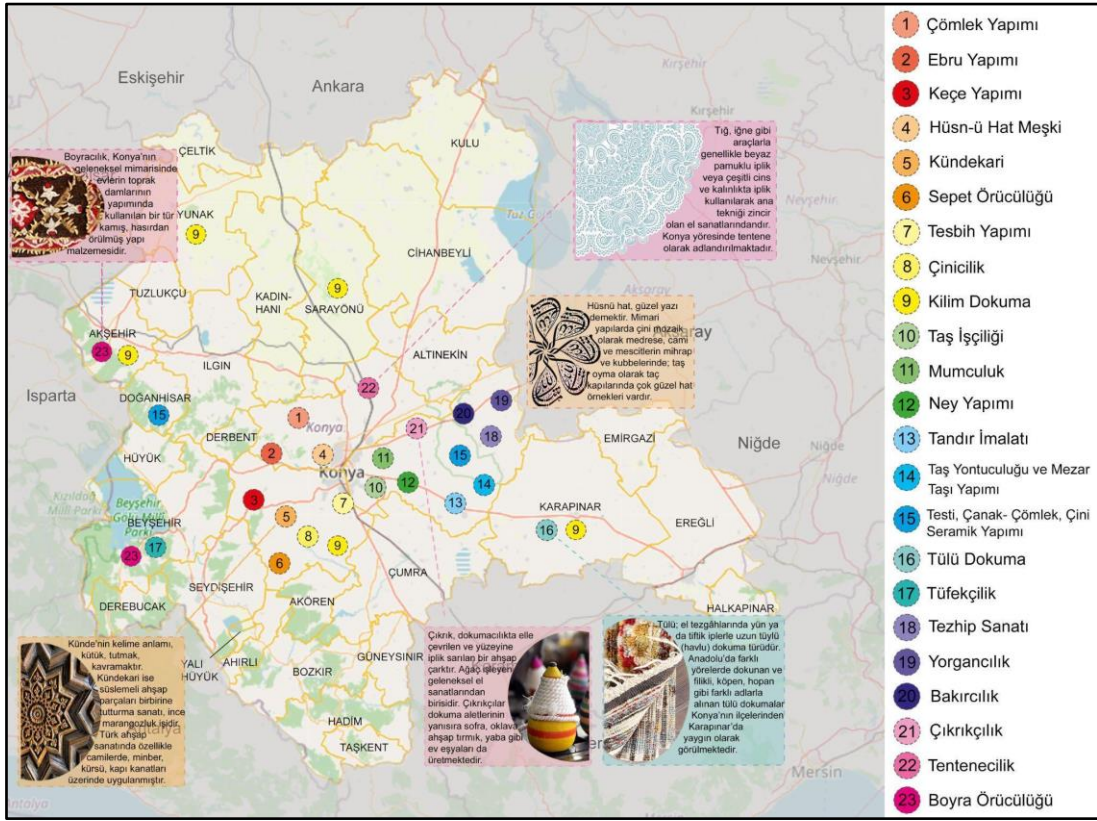
#### 3.1.5.1. Geleneksel El Sanatları Analizi

Bu analizde geleneksel el sanatları verileri kullanılarak Konya'nın halihazır haritası üzerine mekânsal olarak işlenmiştir. Konya'da 23 farklı el sanatı bulunmuştur (Şekil 9). Analiz sonucunda merkez (Selçuklu, Meram, Karatay) ilçelerde daha fazla geleneksel el sanatları çeşitliliğinin olduğu görülmüştür. Özellikle Konya'nın merkezine ve batısına doğru yoğunlaşma dikkat çekmiştir. Konya merkez ve çevre ilçelerinde çömlek yapımı, hat sanatı, künde-kari ve tesbih yapımı gibi sanatsal üretimlerin yoğun olduğu görülmüştür. Bu bölge, geleneksel sanatların kalbinin attığı yer olarak öne çıkarken, Beyşehir ve Seydişehir gibi batı bölgelerinde ise dokumacılık, bakırcılık ve sepet örücülüğü gibi daha çok el emeğine dayalı zanaatlar öne çıkmıştır. Doğu bölgelerinde ise, özellikle Karapınar civarında taş işçiliği ve mezar taşı yapımı gibi sanatlardaki ustalık dikkat çekmiştir. Bu dağılım, Konya'nın hem tarihsel miras açısından zengin bir şehir olduğunu hem de farklı coğrafi bölgelerinde çeşitli el sanatlarının yaşatıldığını göstermiştir. Geleneksel el sanatlarının bu şekilde mekânsal olarak haritaya işlenmesi hem kültürel turizmi canlandırma hem de bu mirasın korunmasına yönelik önemli bir adım niteliği taşımıştır.

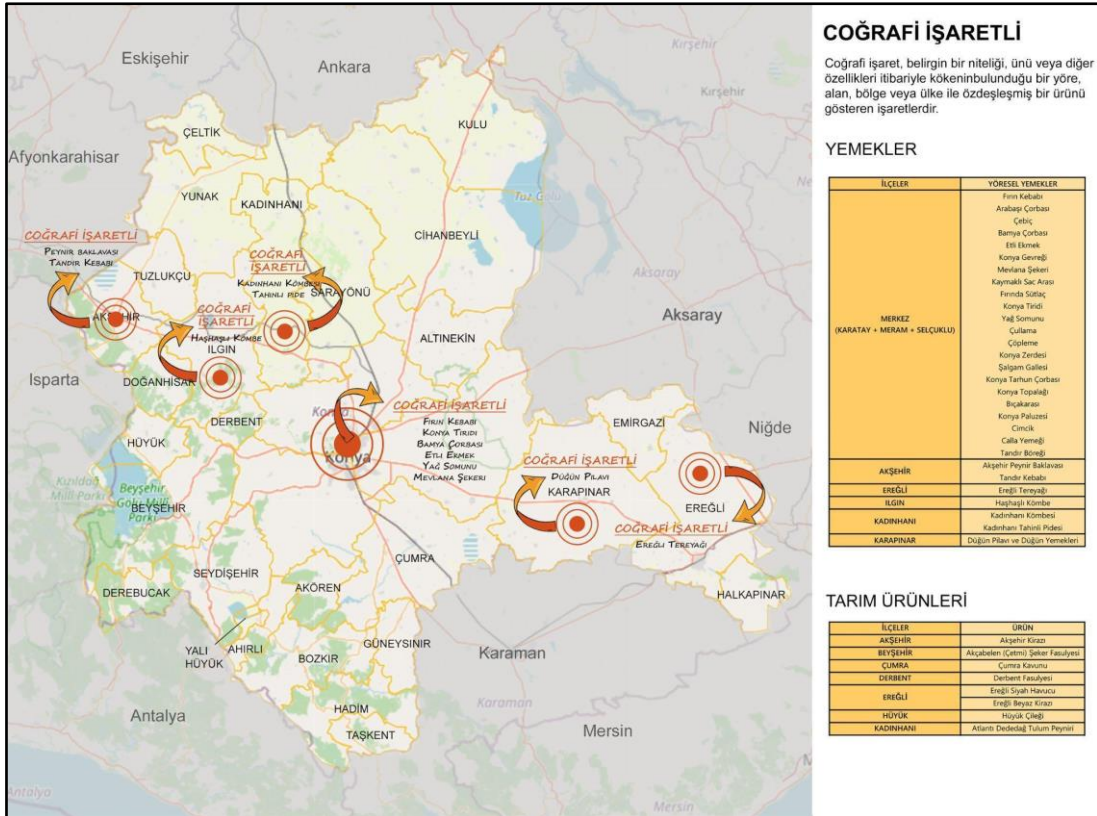
#### 3.1.5.2. Yöresel Yemekler Analizi

Bu analizde yöresel yemekler ve ürünler verileri kullanılarak Konya'nın halihazır haritası üzerine mekânsal olarak işlenmiştir (Şekil 10). Analiz sonucunda merkez (Selçuklu, Meram, Karatay) ilçelerde daha fazla yöresel yemek çeşitliliğinin olduğu ve ardından çevresindeki ilçelerde çeşitliliğin olduğu görülmüştür. Konya Merkez, Fırın Kebabı, Etlili Ekmek ve Mevlana Şekeri gibi yemeklerle öne çıkarken; Akşehir ve Ereğli gibi ilçeler de kendine has lezzetleriyle dikkat çekmiştir. Coğrafi işaretli ürünler de ise, Konya mutfağının çeşitliliğini ve yöresel ürünlerin önemini vurgularken, batıdaki yoğunluk bu bölgenin mutfak kültürü açısından ne kadar zengin olduğunu göstermiştir. Ayrıca, Karapınar gibi daha az yoğun bölgelerde de düğün yemekleri gibi yerel lezzetler öne çıkmıştır. Bu dağılım, Konya'nın gastronomik potansiyelinin çeşitli bölgelere yayıldığını belirtmiştir.





Şekil 9. Geleneksel El Sanatları Analizi<sup>10</sup>



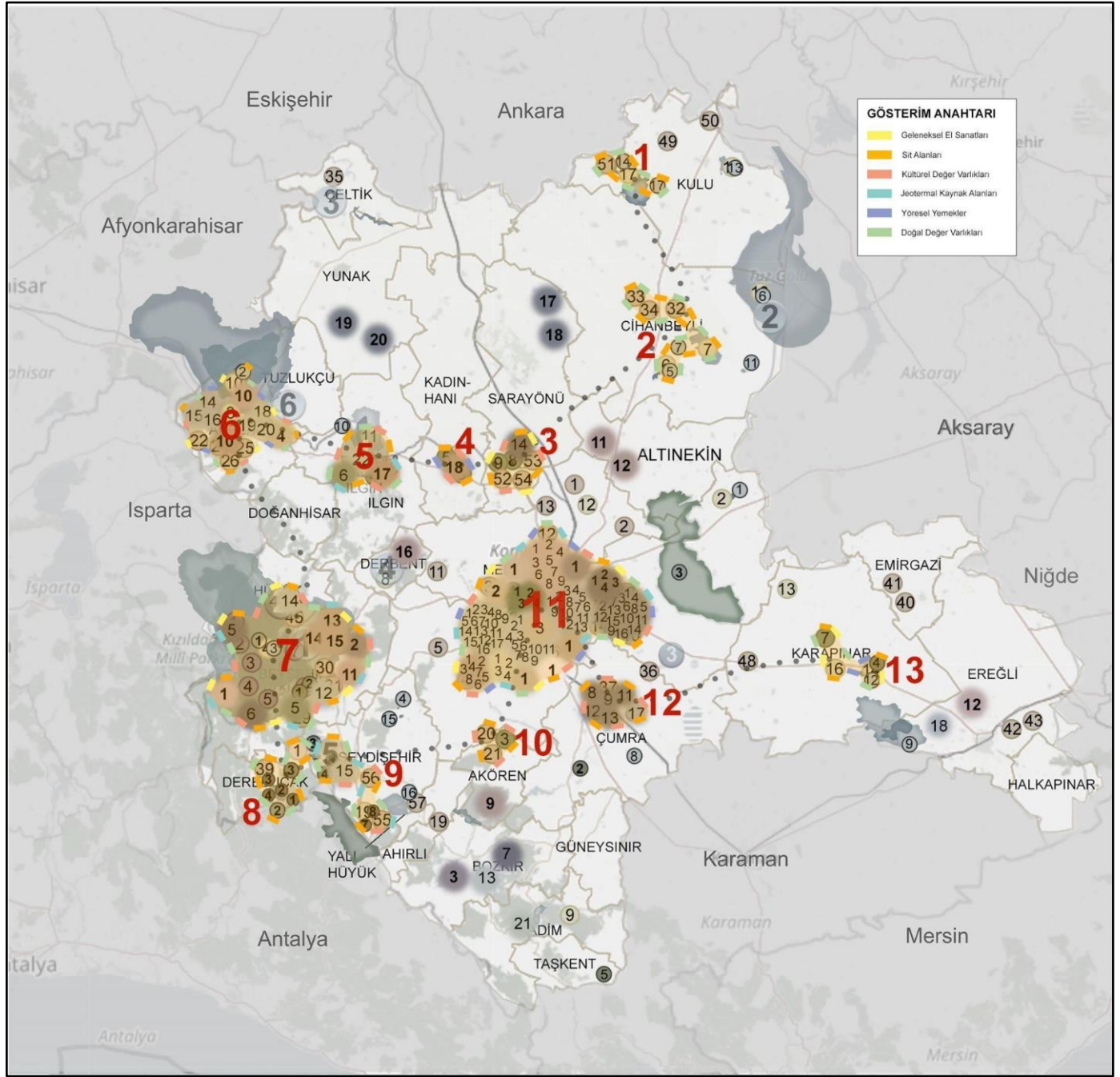
Şekil 10. Yöresel Yemekler Analizi<sup>11</sup>

<sup>10</sup> Gazi Üniversitesi Mimarlık Fakültesi Şehir ve Bölge Planlama Bölümü CRP 4008 Graduation Project dersi kapsamında TÜBİTAK 2209-A Üniversite Öğrencileri Araştırma Projeleri Desteği Programı amacıyla yazarlar tarafından üretilmiştir.

<sup>11</sup> Gazi Üniversitesi Mimarlık Fakültesi Şehir ve Bölge Planlama Bölümü CRP 4008 Graduation Project dersi kapsamında TÜBİTAK 2209-A Üniversite Öğrencileri Araştırma Projeleri Desteği Programı amacıyla yazarlar tarafından üretilmiştir.

### 3.1.6. Yoğunlaşma Analizi

İlgili analizde Konya ilinin ilçeleri arasında geleneksel el sanatları, sit alanları, kültürel doğal değer varlıkları, jeotermal kaynak alanları, yöresel yemekler ve doğal değer varlıklarının yoğunlukta olduğu alanlar sınırlandırılarak gösterilmiştir (Şekil 11).



Şekil 11. Yoğunlaşma Analizi<sup>12</sup>

**1 (Kulu) - Sit Alanları:** Samsa Gölü, Şerefli Düzyerleşim Yeri, **Doğal Değer Varlıkları:** Samsam Gölü, Gökgöl.

**2 (Cihanbeyli) - Sit Alanları:** Boluk (Bulak) Gölü, Tersakan Gölü, Tuz Gölü, Çorca Höyüğü, Kültepe Höyüğü, Tekke Örenyeri.

**3 (Sarayönü) - Geleneksel El Sanatları:** kilim dokuma, **Sit Alanları:** Ertuğrul Höyük, Konar Höyük, Ladik Höyüğü, Büyükzengi Köyü Mezarlığı, Sarayönü Mezarlığı, **Kültürel Değer Varlıkları:** Beşgöz Köprüsü, Ladik Tarihi Paşa Çeşmesi, Hatip Meydan Çeşmesi.

<sup>12</sup> Gazi Üniversitesi Mimarlık Fakültesi Şehir ve Bölge Planlama Bölümü CRP 4008 Graduation Project dersi kapsamında TÜBİTAK 2209-A Üniversite Öğrencileri Araştırma Projeleri Desteği Programı amacıyla yazarlar tarafından üretilmiştir.

**4** (Kadınhanı) - **Sit Alanları:** Yukarı Mezarlık, Aşağı Mezarlık, **Karapınar;** Çıralı Gölü, Meke Gölü, Karapınar Yerleşimi, Sazlı Pınar Höyük, II. Sultan Selim Külliyesi, **Kulu;** Samsa Gölü, Şerefli Düzyerleşim Yeri, **Kültürel Değer Varlıkları:** Kadın Hanı, **Yöresel Yemekler:** Kadınhanı Kömbesi, Tahinli Pide.

**5** (Ilgın) - **Sit Alanları:** Çavuşçu Gölü, Çayırtepe Höyük, Ilgın Höyük, Ayvat Dede Mezarlığı, **Kültürel Değer Varlıkları:** Handevi Kandeve Türbesi, Lala Mustafa Paşa Külliyesi, Lala Mustafa Paşa Hanı, **Jeotermal Kaynak Alanları:** Ilgın Kaplıcaları, **Yöresel Yemekler:** Haşhaşlı, Kömbe, **Doğal Değer Varlıkları:** Çavuşçu Gölü.

**6** (Akşehir) - **Geleneksel El Sanatları:** **Akşehir;** boyra örücülüğü, kilim dokuma, **Sit Alanları:** Karaahmet Höyük, Karahöyük, Mustafa Ağa Höyüğü, Nasreddin Hoca Türbesi, Örenönü Höyüğü, Hıdırlık, Akşehir Gölü, **Kültürel Değer Varlıkları:** Batı Cephesi Karargah Müzesi, Taş Medrese Müzesi, Nasreddin Hoca Arkeoloji ve Etnografya Müzesi, İshaklı Han, Akşehir Meydan Hamamı, Nasreddin Hoca Türbesi, Seydi Mahmud Hayrani Türbesi, Emir Yavtaş Türbesi, Tarihi Ermeni Kilisesi, **Doğal Değer Varlıkları:** Akşehir Gölü.

**7** (Beyşehir) - **Geleneksel El Sanatları:** boyra örücülüğü, tüfekçilik, **Sit Alanları:** Orta Ada, Eşek Adası, Çifte Adalar, Hacıakif Adası, Yılanlı Ada, Kulbent Adası, Beyşehir Gölü ve Çevresi, Eflatunpınar Hitit Anıtı ve Eflatun Höyüğü, Erbaba Höyüğü, **Kültürel Değer Varlıkları:** Eşrefoğlu Camii, Eşrefoğlu Külliyesi, Kızılören Hanı, Kuruçeşme Hanı, Hocacihan Hanı, Eşrefoğlu Hamamı, Kız Kalesi, Bada Köprüsü, **Jeotermal Kaynak Alanları:** Beyşehir Termal Su Rezervi, **Doğal Değer Varlıkları:** Beyşehir Gölü Milli Parkı, Beyşehir Gölü, Yakamanastır Tabiat Parkı, Titrek Kavak Tabiat Anıtı.

**8** (Derebucak) - **Sit Alanları:** Havalı Açık Hava Tapınağı, **Doğal Değer Varlıkları:** Çamlık Mağaraları Milli Parkı, Çamlık Mağaraları Tabiat Anıtı, Körükini Mağarası, Değirmenini (Suluin) Mağarası, Balatini Mağarası, Gavurbeşiği (Boyalı) Mağarası.

**9** (Seydişehir) - **Sit Alanları:** Tınaztepe Mağara ve Düdeni, Kunduzadası Örenyeri, Vasada Antik Kenti, **Kültürel Değer Varlıkları:** Seyyid Harun Veli Camiisi, **Jeotermal Kaynak Alanları:** Seydişehir Termal Su Rezervi, **Doğal Değer Varlıkları:** Kocakoru Ormanı Tabiat Parkı, Kuğulu Tabiat Parkı, Ferzene Mağarası, Tınaztepe Mağarası, Faslı Mağarası.

**10** (Akören) - **Sit Alanları:** **Akören;** Eksile (Çatören) Höyüğü, May (Kayası) Höyüğü, Tarihi Mezarlık, **Kültürel Değer Varlıkları:** Belbaşı Hanı.

**11** (Merkez (Selçuklu, Meram, Karatay)) - **Geleneksel El Sanatları:** çömlek yapımı, ebru yapımı, keçe yapımı, hüsn-ü hat meşki, künde-kari, sepet örücülüğü, tesbih yapımı, çinicilik, taş işçiliği, mumculuk, ney yapımı, tandır imalatı, taş yontuculuğu ve mezar taşı yapımı, testi, çanak-çömlek, çini seramik yapımı, tezhip sanatı, yorgancılık, bakırcılık, çıkırcılık, tentencilik, **Sit Alanları:** Meram Senti ve Çevresi, Güvenç Höyüğü, Müşkü Örenyeri, Takkeli Dağ, Antik Kilistra Kenti, Han Mevkii Örenyeri, Karahöyük, Loras Dağı, Kale Mevkii Örenyeri, Mezarlık Tepe Höyüğü, Çingenoglu Höyüğü, Hayıroğlu (Koca) Höyük, Gökkaya Ören ve Nekropolü, Çaltı-Peynirli Höyüğü, Bağrıkkurt Höyüğü, Tekintaş Höyüğü, Eldim Höyüğü, Aşkar Höyüğü, Kilise Höyüğü, Tavukçu Höyük, Ana Sultan Mezarlığı, Beybes Mezarlığı, Alaaddin Tepesi, **Kültürel Değer Varlıkları:** Mevlana Müzesi, Sırçalı Medrese, Atatürk Müzesi, Arkeoloji Müzesi, Etnografya Müzesi, Sille Müzesi, Sille Zaman Müzesi, Sahip Ata Vakıf Müzesi, Karatay Çini Eserler Müzesi, Konya Panorama Müzesi, İnce Minare Taş ve Ahşap Eserler Müzesi, Koyunoğlu Müzesi, İstiklal, Harbi Şehitliği Müzesi, Alaeddin Camii, Mevlana Camii, Şems-i Tebrizi Camii, Aziziye Camii, İplikçi Camii, Kapu Camii, Sultan Selim Camiisi, Şerafeddin Camii, Ulu Camii, Köşk Camii, Selçuklu Mescitleri, Ateşbaz Veli Türbesi, Şeyh Tavusbaba Türbesi, Mevlana Türbesi, İç Karaaslan Türbesi, Halka Begüş Türbesi, Şems-i Tebrizi Türbesi, Cemal Ali Dede Türbesi, Hoca Ahmed Fakih Türbesi, Afakan Türbesi, Zahrüddin Türbesi, Hocacihan Türbesi, Sedir Sadırsultan Türbesi, Arapdede Türbesi, Şeyhulema Alama Türbesi, Tahir ile Zühre Türbesi, Şeyh Sadreddin Konevi Türbesi, Şeyh Sücaeddin Türbesi, Sahib Ata Külliyesi, Mevlana Külliyesi, Sultan Selim Külliyesi, Piri Mehmet Paşa Külliyesi, İnce Minare Medresesi, Sırçalı Medrese, Karatay Medresesi, Ali Gav Medresesi, Kilistra Haçlı Kilise, Sille Aya Elena Kilisesi, Aziz Pavlus Kilisesi, Akmanastır, Zazadin Hanı, Dokuzun Hanı, Sultan Han, Horozlu Han, Obruk Hanı, Altınapa (Argıt) Hanı, Pamukçu Hanı, Hacı Hafız Hanı, Tarihi Meram Hamamı, Hasbey Hamamı, Ak Hamam, Şifa Sultan Hamamı, Sultan Sahip At, Hamamı, Ahmet Efendi Hamamı, Sille Hacı Ali Ağa Hamamı, Sille Subaşı Hamamı, Alaeddin Köşkü, Vilayet Konağı, Gavele Kalesi, Antik Köprü, Meram Dere Köprüsü, Akköprü Antik Köprü, Şeytan Köprüsü, Karataş çeşmesi, Ferhuniye Çeşmesi, Güldandede Çeşmesi, Sille Çeşmesi, Balıklı Çeşme, Şirin Hanım Çeşmesi, Said Paşa Çeşmesi, Köprübaşı Çeşmesi, Mithat Paşa Çeşmesi, Tarihi Karakayış Çeşmesi, Karakayış Caddesi Çeşmesi, Şahin Ağa Çeşmesi, Şerife Hanım Mescidi Çeşmesi, Sadrettin Konevi Türbesi Çeşmesi, Ferit Paşa Çeşmesi, Gevraki Çeşmesi, **Jeotermal Kaynak Alanları:** Çeltik Termal Su Rezervi, **Yöresel Yemekler:** Fırın Kebabı, Konya Tiridi, Bamya Çorbası, Etli Ekmek, Yağ Somunu, Mevlana Şekeri, **Doğal Değer Varlıkları:** Akyokuş Tabiat Parkı, Bozdağ Milli Parkı, Kızören Gölü.

**12 (Çumra) - Sit Alanları:** Çatalhöyük, Gökgöz Höyüğü, **Kültürel Değer Varlıkları:** Çatalhöyük Örenyeri Müzesi, Albeyhöyüğü Tekgöz Köprüsü, Dedemoğlu Köprüsü, Karaman Köprüsü, Karkın Köprüsü, Seyit Hasan Köprüsü.

**13 (Karapınar) - Sit Alanları:** Çıralı Gölü, Meke Gölü, Karapınar Yerleşimi, Sazlı Pınar Höyük, II. Sultan Selim Külliyesi, **Yöresel Yemekler:** Düğün Pilavı, **Doğal Değer Varlıkları:** Meke Gölü Tabiat Anıtı, Meke Gölü.

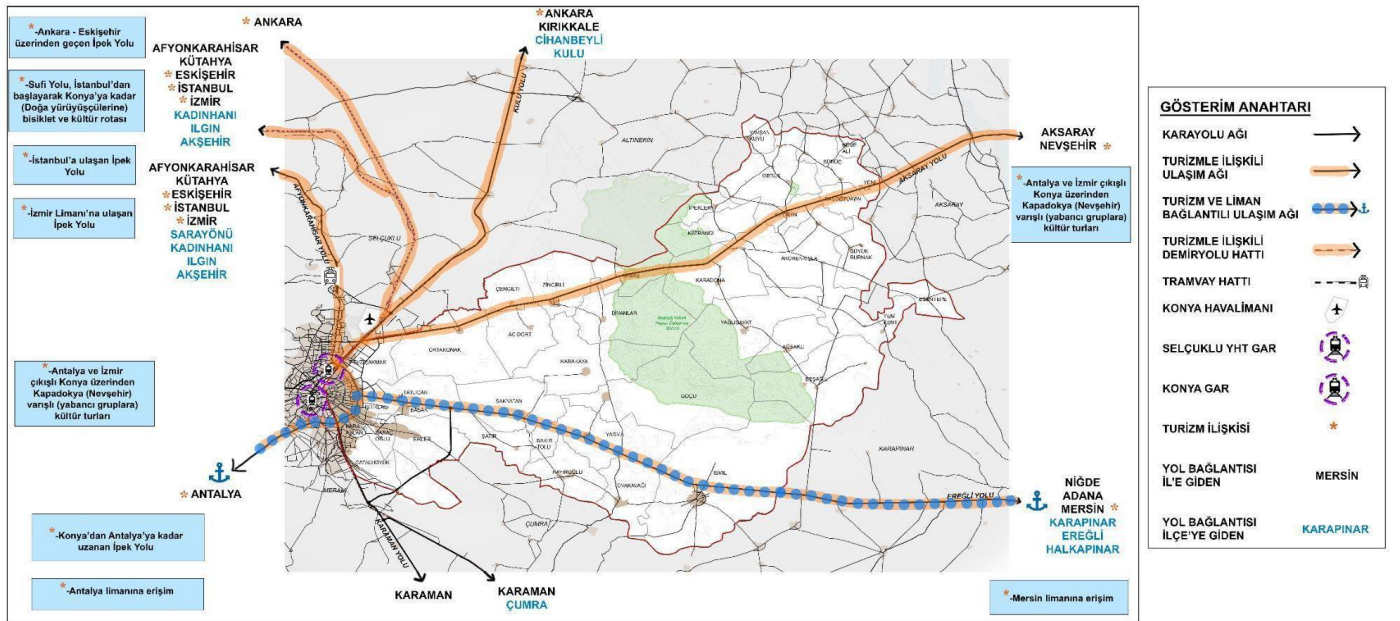
Bu analizde Konya ilinin ilçeleri arasında sit alanları, geleneksel el sanatları, kültürel ve doğal değer varlıkları, jeotermal kaynaklar ve yöresel yemeklerin yoğun olduğu bölgeler sınıflandırılmıştır. Yoğunlaşma analizi sonucunda Konya kapsamında yapılan tüm mekânsal analizlerin çakıştırılması sonucunda sırasıyla Merkez (Selçuklu, Meram, Karatay), Beyşehir ve Akşehir ilçelerinde yoğunlaştığı görülmüştür. Merkez, kültürel miras alanları, el sanatları ve yöresel yemekler açısından öne çıkarken, Beyşehir ve Akşehir daha çok doğal değer varlıkları, termal kaynaklar ve sit alanlarıyla dikkat çekmiştir. Bu yoğunlaşmalar, Konya'nın ilçeleri için turizm, kültürel koruma ve yerel kalkınma bakımından önem arz etmiştir.

### 3.2. Mikro Ölçek Karatay İlçesi Mekânsal Analizleri

Karatay ilçesi için 1/25.000 ölçekten küçültülerek yedi farklı analiz yapılmıştır. Bu analizler sırasıyla ulaşım ağı ve çevre illerle turizm ilişkileri analizi, mevcut turizm çeşitleri analizi, statüsü yasalarla belirlenmiş doğal alanlar analizi, somut kültürel miras analizi, somut olmayan kültürel miras analizi, turizm analizi ve sosyal donatı analizidir.

#### 3.2.1. Ulaşım Ağı ve Çevre İllerle Turizm İlişkileri Analizi

Karatay ilçesi; Ankara, Eskişehir üzerinden geçen, İstanbul'a ve İzmir Limanı'na ulaşan ve Konya'dan Antalya'ya kadar uzanan İpek Yolu ile ilgili turizm bağlantısı vardır. İstanbul'dan başlayarak Konya'ya kadar doğa yürüyüşçülerine bisiklet ve kültür rotası olarak Sufi Yolu ile eşlik etmektedir. Antalya ve İzmir çıkışlı Konya üzerinden Nevşehir Kapadokya (Nevşehir) varışlı yabancı gruplara yapılan kültür rotalarını içermektedir. Antalya ve Mersin limanlarına da erişimi bulunmaktadır (Şekil 12).

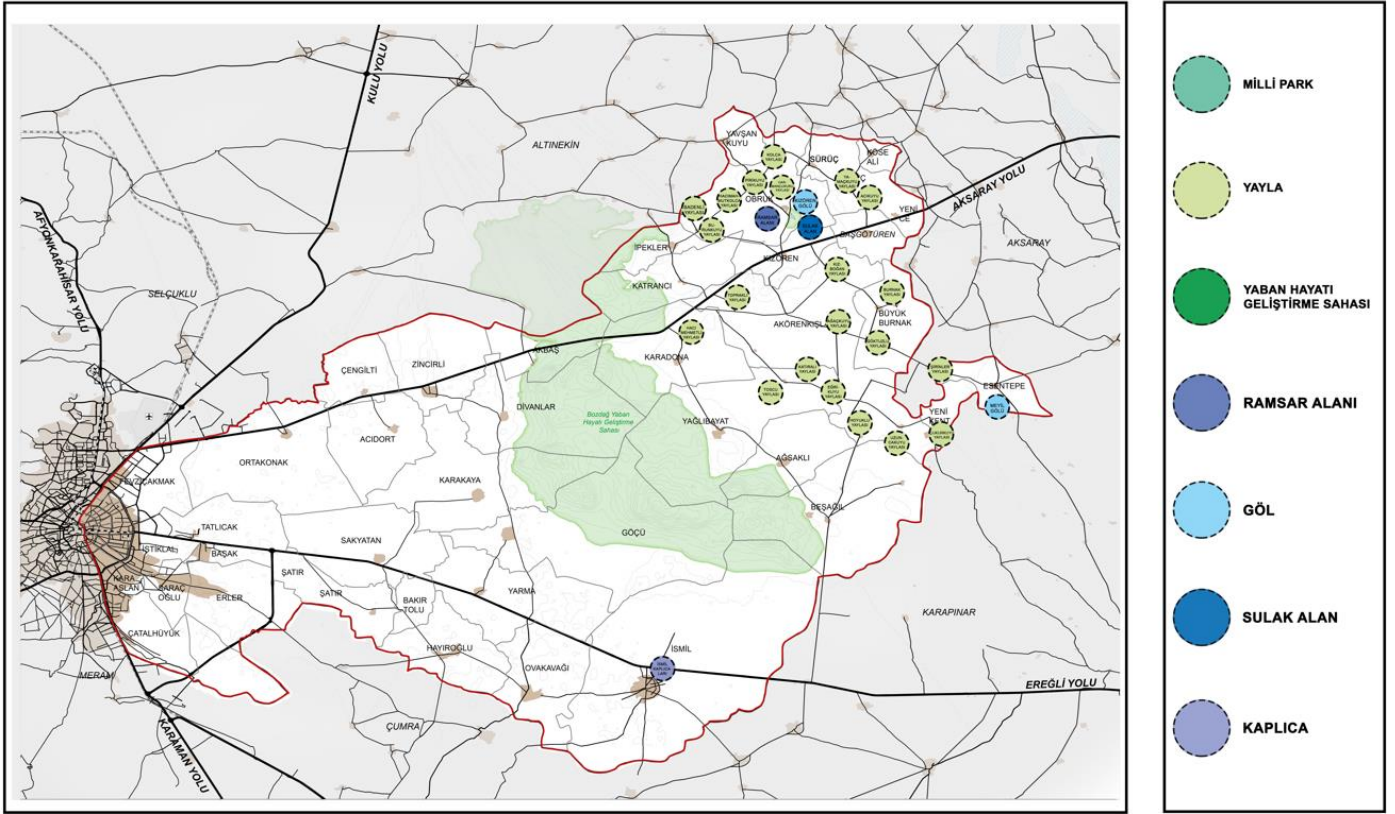
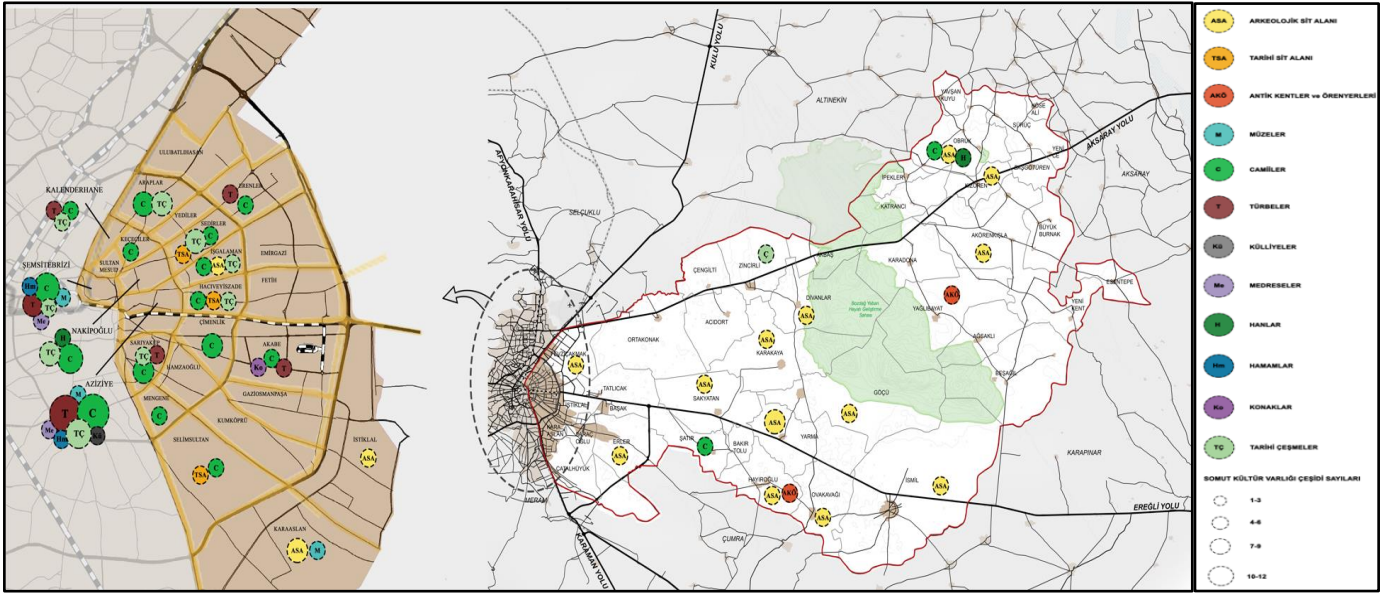


Şekil 12. Ulaşım Ağı ve Çevre İllerle Turizm İlişkileri Analizi<sup>13</sup>

Ulaşım ağı ve çevre illerle turizm ilişkileri analizinde, Karatay ilçesinin ulaşım ağı ve turizm ilişkileri detaylandırılmıştır. Ankara, Eskişehir üzerinden İstanbul'a ve İzmir Limanı'na bağlantı sağlayan eski İpek Yolu güzergahı, bu bölge için önemli bir turistik rota olarak gösterilmiştir. Özellikle Konya'dan Antalya'ya uzanan bu yol, doğa yürüyüşçüleri ve bisikletçiler için de cazip bir kültür rotası olarak işlenmiştir. Ayrıca, Antalya ve Mersin limanlarına olan erişim, bölgeden Nevşehir Kapadokya'ya geziler düzenleyen turistler için önemli bir geçiş noktası olarak belirtilmiştir. Analiz sonucunda Karatay ilçesinin konum, çeşitli ulaşım hatları ve turizm ilişkileri nedeniyle bölgede kültürel ve doğal zenginlikler bakımından potansiyelinin ortaya çıktığı görülmüştür.

<sup>13</sup> Gazi Üniversitesi Mimarlık Fakültesi Şehir ve Bölge Planlama Bölümü CRP 4008 Graduation Project dersi kapsamında TÜBİTAK 2209-A Üniversite Öğrencileri Araştırma Projeleri Desteği Programı amacıyla yazarlar tarafından üretilmiştir.



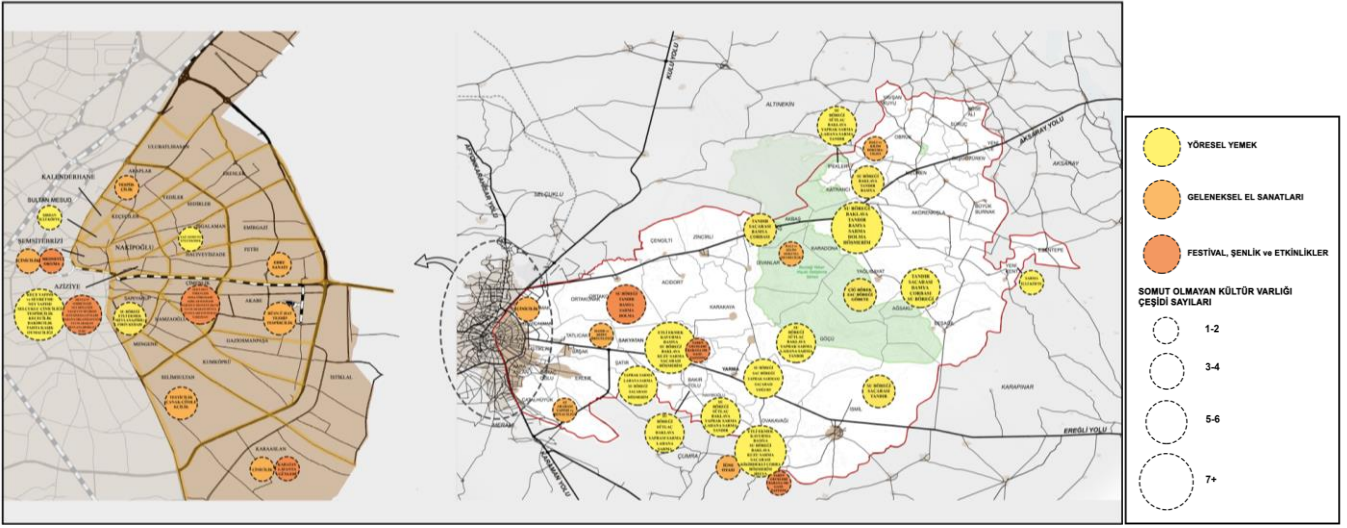
Şekil 14. Statüsü Yasalarla Belirlenmiş Doğal Alanlar Analizi<sup>15</sup>Şekil 15. Somut Kültürel Miras Analizi<sup>16</sup>

### 3.2.5. Somut Olmayan Kültürel Miras Analizi

İlgili analiz geleneksel el sanatları analizi ve yöresel yemekler analizi verileri kullanılarak Konya'nın Karatay ilçesinin halihazır haritası üzerine mekânsal olarak işlenmiştir (Şekil 16). Karatay ilçesinin somut olmayan kültürel miras analizi haritasında, iki temel unsur öne çıkmıştır: geleneksel el sanatları ve yöresel yemekler. Analizde, somut olmayan kültürel miras unsurlarının ilçeye dengeli bir şekilde dağıldığı ve belirli bir bölgede yoğunlaşmadığı görülmüştür.

<sup>15</sup> Gazi Üniversitesi Mimarlık Fakültesi Şehir ve Bölge Planlama Bölümü CRP 4008 Graduation Project dersi kapsamında TÜBİTAK 2209-A Üniversite Öğrencileri Araştırma Projeleri Desteği Programı amacıyla yazarlar tarafından üretilmiştir.

<sup>16</sup> Gazi Üniversitesi Mimarlık Fakültesi Şehir ve Bölge Planlama Bölümü CRP 4008 Graduation Project dersi kapsamında TÜBİTAK 2209-A Üniversite Öğrencileri Araştırma Projeleri Desteği Programı amacıyla yazarlar tarafından üretilmiştir.



Şekil 16. Somut Olmayan Kültürel Miras Analizi<sup>17</sup>

Geleneksel el sanatları bakımından bakırcılık, halı dokuma, çömlek yapımı gibi zanaatların ilçenin çeşitli bölgelerine yayıldığı, ancak belirgin bir yoğunlaşma olmadığı görülmüştür. Aynı zamanda Aziziye ve Akabe Mahalleleri geleneksel el sanatları çeşitliliği bakımından ön plana çıkmıştır.

Yöresel yemekler açısından da dengeli bir dağılım söz konusu olmuştur. Etlili ekmek, tirit ve bamya çorbası gibi geleneksel yemekler de farklı bölgelerde temsil edilmiş, ancak yöresel yemeklerin genel anlamda küçük yoğunlaşmalar oluşturduğu görülmüştür. Özellikle Ağsaklı, Bakırtolu, Göçü, Hayıroğlu, İpekler, Karadona, Okavavağı, Sakyatan, Sarıyakup, Şatır ve Yarma Mahalleleri yöresel yemeklerin çeşitliliği bakımından öne çıkmıştır.

Festival, şenlik ve etkinlikler bakımından ise Aziziye ve Çimenlik Mahallelerinin çeşitliliği dikkat çekerken, Karaaslan, Okavavağı ve Şems-i Tebrizi Mahallelerinde de bu etkinliklerin öne çıktığı görülmüştür. Genel olarak Karatay ilçesindeki somut olmayan kültürel miras unsurları geniş bir coğrafi alana yayılmış olup, çeşitlilik bakımından farklılıkları ile ön plana çıkmıştır.

### 3.2.6. Turizm Analizi

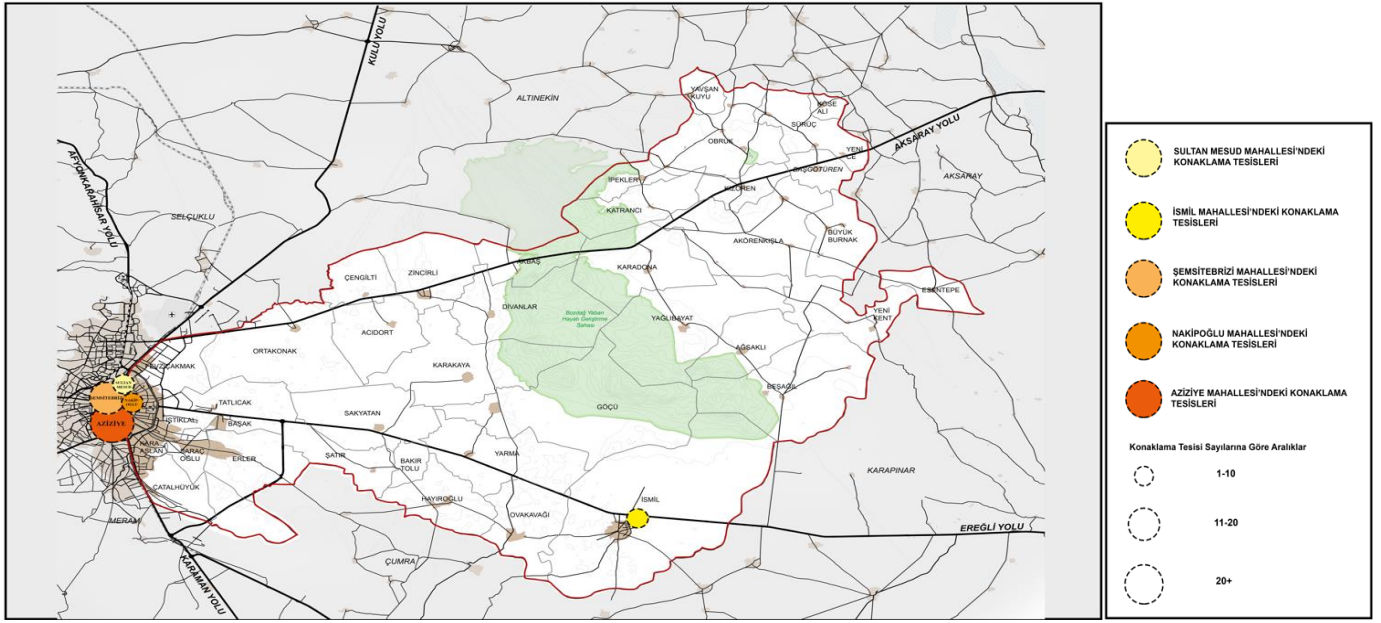
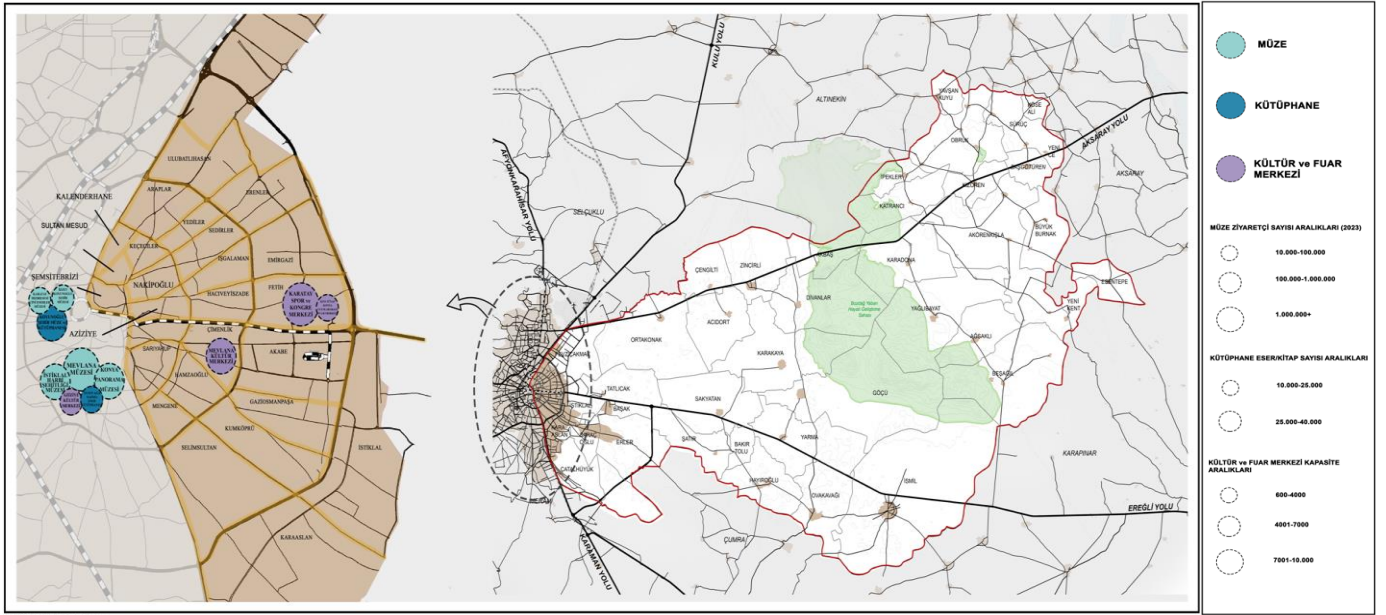
İlgili analiz Karatay ilçesinin konaklama tesisleri, kapasiteleri ve geceleme süreleri verileri kullanılarak Konya'nın Karatay ilçesinin halihazır haritası üzerine mekânsal olarak işlenmiştir (Şekil 17). Karatay ilçesinin turizm analizi haritasında, konaklama tesislerinin dağılımına bakıldığında, turizm faaliyetlerinin sırasıyla Aziziye, Nakipoğlu, Şems-i Tebrizi, İsmil ve Sultan Mesud Mahallelerinde yoğunlaştığı görülmüştür. Bunun yanında, Karatay ilçesinin doğusuna doğru gidildikçe mahallelerde konaklama tesislerinin bulunmadığı, sadece İsmil Mahallesi tesis bulunduğu gözlemlenmiştir. Sonuç olarak, Karatay ilçesinde turizm odağının kentin batısındaki mahalleler olduğu, doğu mahallelerinde ise turizm altyapısının sınırlı kaldığı açıkça görülmüştür.

### 3.2.7. Sosyal Donatı Analizi

İlgili analiz kültür turizmi analizi ve kongre ve fuar alanı analizi kullanılarak turizm potansiyeli en yüksek olan müzelerin, camilerin, türbelerin, külliyelerin, medreselerin, kiliselerin, manastırların, hanların, hamamların, sarayların, köşklerin, konakların, kalelerin, tarihi çeşmelerin, köprülerin ve kongre ve fuar merkezleri verileri kullanılarak Konya'nın Karatay ilçesinin halihazır haritası üzerine mekânsal olarak işlenmiştir (Şekil 18).

Analizde müzeler ve kütüphaneler gibi kültürel varlıklar, özellikle ilçe merkezindeki mahallelerde yoğunlaşmıştır. Özellikle Karatay'ın Aziziye, Şems-i Tebrizi, Fetih ve Çimenlik Mahallelerinde bu sosyal donatıların sayısının diğer mahallelere kıyasla oldukça fazla olduğu gözlemlenmiştir. Analizde Karatay ilçesinin doğusuna gidildikçe bu sosyal donatı alanlarının sayısının ciddi şekilde azaldığı ve birçok alanda hiç bulunmadığı tespit edilmiştir.

<sup>17</sup> Gazi Üniversitesi Mimarlık Fakültesi Şehir ve Bölge Planlama Bölümü CRP 4008 Graduation Project dersi kapsamında TÜBİTAK 2209-A Üniversite Öğrencileri Araştırma Projeleri Desteği Programı amacıyla yazarlar tarafından üretilmiştir.

Şekil 17. Turizm Analizi<sup>18</sup>Şekil 18. Sosyal Donatı Analizi<sup>19</sup>

#### 4. BULGULAR

Konya'nın çok kültürlü yapısı, turizmin mekânsal örgütlenmesi ve ekonomik sosyal etkiler, Mevlana'nın mirası bakımından detaylı bir şekilde incelenmiştir. Çalışmada ele alınan bu başlıklar şu şekilde özetlenmiştir:

- Konya'nın çok kültürlü yapısı: Tarihsel ve kültürel çeşitlilik,
- Ekonomik ve sosyal etkiler: Turizmin kent ekonomisine sağladığı katkılar, sosyal etkileşimler ve kültürel paylaşım süreçleri,
- Turizmin mekânsal örgütlenmesi: Turistik alanlar ve çekim noktaları, konsept köylerin oluşturulması ve yeni turizm rotalarının geliştirilmesi analiz edilmiştir.

Bu bağlamda çalışmada yer alan ana bulgular şu şekildedir:

<sup>18</sup> Gazi Üniversitesi Mimarlık Fakültesi Şehir ve Bölge Planlama Bölümü CRP 4008 Graduation Project dersi kapsamında TÜBİTAK 2209-A Üniversite Öğrencileri Araştırma Projeleri Desteği Programı amacıyla yazarlar tarafından üretilmiştir.

<sup>19</sup> Gazi Üniversitesi Mimarlık Fakültesi Şehir ve Bölge Planlama Bölümü CRP 4008 Graduation Project dersi kapsamında TÜBİTAK 2209-A Üniversite Öğrencileri Araştırma Projeleri Desteği Programı amacıyla yazarlar tarafından üretilmiştir.

## 4.1. Konya'nın Çok Kültürlü Yapısı

Konya, geçmişten günümüze birçok medeniyete ev sahipliği yaparak zengin bir kültürel mirasın oluşmasına katkı sağlamıştır. Kentte Türk, Pers, Arap ve diğer uygarlıkların kültürel öğeleri birlikte varlık göstermiştir. Bu durum, geleneksel yemeklerden, yöresel el sanatlarına ve müzik kültürüne kadar pek çok alanda kendini göstermiştir. Karatay ilçesi, bu çok kültürlü yapının izlerini taşıyan önemli bir merkez haline gelmiştir.

Konya'dan geçen uluslararası rotalar analizine dayanarak, Tarihi İpek Yolu, Hac Yolu, Via Sebaste Yolu ve Pers Kral Yolu gibi rotaların ve Konya ilinden geçen ulusal rotalar analizi sonucunda Sufi Yolu, Antalya-Kapadokya ve İzmir-Kapadokya rotaları, Karatay ilçesinde bulunan Mevlana Müzesi ile birlikte ortak bir çekim noktası oluşturmuştur ve çok kültürlü yapısını daha da zenginleştirmiştir.

Konya'nın kültürel değerleri, sit alanları, geleneksel el sanatları ve yöresel yemekler analizlerinden yola çıkarak Merkez (Selçuklu, Meram, Karatay) ilçeler etrafında yoğunlaştığı görülmüştür. Merkez ilçelerden biri olan Karatay ilçesinin somut kültürel miras analizi ve somut olmayan kültürel miras analizleri ortaya konmuştur.

### 4.1.1. Tarihsel ve Kültürel Çeşitlilik

Konya, tarihsel süreç boyunca birçok farklı kültürün birleşim noktası haline geldiği önemli bir merkez haline gelmiştir. Bu çeşitlilik, Konya'nın kültürel dokusunu zenginleştirmiş ve onu özel bir yapıya kavuşturmuştur. Özellikle Mevlana'nın kente kattığı manevi güç ise, Konya'nın yalnızca kültürel merkez değil, aynı zamanda bir ruhani merkez olarak anılmasında önemli bir rol oynamıştır.

Mevlana'nın öğretileri ve bunlar etrafında şekillenen Mevlevilik geleneği, farklı inanç ve etnik kökenlerden gelen insanların barış içinde bir arada yaşamalarına zemin hazırlamıştır. Bu anlayış, şehrin kültürel çeşitliliğini daha fazla pekiştirmiştir. Konya kenti, bu özellikleriyle sadece bir şehir veya yerleşim yeri değil, aynı zamanda hoşgörü birlik ve kardeşlik gibi evrensel değerlerin yaşandığı kültürel değer olarak da dikkat çekmektedir.

## 4.2. Ekonomik ve Sosyal Etkiler

Karatay ilçesindeki turizm faaliyetleri hem sosyal hem de ekonomik açıdan önemli etkiler ortaya çıkarmıştır. İlgili bulgular turizm analizi, sosyal donatı analizi, mevcut turizm çeşitleri analizi, ulaşım ağı ve çevre illerle turizm ilişkileri analizi kullanılarak oluşturulmuştur. Turizm, yerel ekonomiyi canlandırarak, yeni istihdam olanakları sağlamakta ve yerel işletmelere destek olmuştur. Konaklama tesisleri, restoranlar ve yerel el sanatları dükkanları, kentliler için yeni iş fırsatları yaratarak ekonomik katkı oluşturmuştur. Ayrıca turizm, farklı kültürlerin buluşmasına ve sosyal etkileşimlerin artmasında önemli bir faktör olmuştur. Ziyaretçiler, yerel halkla iletişim kurarak kültürel paylaşımlarda bulunmakta ve bu durum, toplumlar arası anlayışın gelişmesine ve sosyal ilişkilerin güçlenmesine katkıda bulunmuştur. Son olarak artan turizm talebi, bölgedeki altyapının geliştirilmesine yol açmakta; ulaşım, sosyal donatı alanları, turistik tesisler ve konaklama tesisleri gibi alanlarda iyileştirmeler yapılmıştır.

### 4.2.1. Turizmin Ekonomiye Katkısı

Karatay ilçesi, zengin tarihi ve kültürel değerleriyle Konya'nın turizm açısından öne çıkan bölgelerinden biri haline gelmiştir. Turizm faaliyetleri, bölgedeki ekonomik kalkınmayı destekleyerek farklı sektörlere canlılık kazandırmaktadır [18]. Bu doğrultuda, turizmin Karatay ekonomisine katkıları şu şekilde sıralanabilir:

- Konya'da turizm, ekonomik kalkınmada önemli bir rol oynamıştır.
- Mevlana Müzesi gibi turistik mekânlar, şehre her yıl binlerce ziyaretçi çekmektedir ve bu durum yerel ekonomiye önemli katkılar sağlamıştır.
- Ziyaretçilerin konaklaması için gerekli tesisler sırasıyla Aziziye, Nakipoğlu, Şems-i Tebrizi, İsmil ve Sultan Mesud Mahallelerinde yer almıştır.
- Konaklama, hediyelik eşya satışları ve yeme-içme gibi sektörler turizm sayesinde gelişmiştir.
- Kooperatiflerin varlığı, yerel üreticilerin güçlenmesine, gelir seviyelerinin artmasına ve sosyal dayanışmanın pekişmesine yol açmıştır. Ayrıca, tarımsal ürünlerin çeşitliliği ve kalitesi, bölgenin ekonomik sürdürülebilirliğini desteklemiştir.

### 4.2.2. Sosyal Etkileşim ve Kültürel Paylaşım

- Karatay ilçesinde turizm, ekonomik katkılarının yanı sıra sosyal ve kültürel açıdan da katkı sağlamaktadır. Bu bağlamda turizmin Karatay ilçesindeki sosyal etkileşim ve kültürel paylaşım üzerindeki etkileri şu şekildedir:
- Turizmin, şehirdeki sosyal etkileşimi ve kültürel paylaşımı artırdığı gözlemlenmiştir.

- Ziyaretçilerin sosyal etkileşimi için gereken sosyal donatılar (müze, kütüphane, kongre ve fuar merkezi) Aziziye, Şems-i Tebrizi, Fetih ve Çimenlik Mahallelerinde yer almıştır.
- Farklı kültürel geçmişlere sahip ziyaretçilerin Konya'yı ziyaret etmesi, yerel halk ve turistler arasında ki kültürel alışverişi teşvik etmiştir.

Bu bulgular, Konya'nın çok kültürlü yapısını ve turizmin mekânsal örgütlenmesini anlamada önemli veriler sunmakta ve gelecekteki planlamalar için yol gösterici nitelikte olmuştur.

### 4.3. Turizmin Mekânsal Örgütlenmesi

Konya ili için yapılan statüsü yasalarla belirlenmiş doğal alanlar analizi ile tabiat anıtları, tabiat parkları, milli parklar, mağaralar ve göllerin varlığı mekânsal olarak işlenmiştir. Karatay ilçesinde ise gerçekleştirilen mevcut turizm çeşitleri analizi, ulaşım ağı ve çevre illerle turizm ilişkileri analizi, statüsü yasalarla belirlenmiş doğal alanlar analizi, somut kültürel miras analizi, somut olmayan kültürel miras analizi ve turizm analizi kullanılarak turizm çeşitlerinin mekânsal dağılımında önemli farklılıklar olduğunu gösteren bulguların oluşturulmasında girdi sağlamıştır. Bu örgütlenmeler, başlıklar altında madde halinde verilmiştir:

- Kültür ve İnanç Turizmi: İlçe merkezinde yoğunlaşmış, tarihi ve kültürel miras unsurları ilçeye gelen ziyaretçilerin ilgisini çekmiştir. Camiler, türbeler, müzeler ve tarihi yapılar Aziziye, Çimenlik, Fevziçakmak, Fetih, Karaaslan, Sarıyakup ve Şems-i Tebrizi Mahallelerinde toplanmıştır.
- Doğa ve Termal Turizm: Karatay ilçesinin yaban hayatı gözlemciliği sahasının bulunduğu mahalleler ve çevre mahallelerde daha yoğun olan doğa, yayla ve av turizmi ile zenginleştirilmiştir. Bu alanlar, özellikle yaban hayatı gözlemciliği ve doğa yürüyüşleri için turizm merkezi haline gelmiştir.
- Ulaşım Ağı: Karatay'ın turizm potansiyeli, bölgenin ulaşım altyapısı sayesinde artmıştır. İpek Yolu güzergahı üzerinde yer alması ise Konya'nın diğer illerle olan bağlantılarını güçlendirmiştir. Özellikle doğa yürüyüşçüleri ve bisiklet severler için oluşturulan kültür rotaları, bölgeye çekicilik kazandırmıştır.

#### 4.3.1. Turistik Alanlar ve Mevlana Müzesi

Karatay ilçesi, sahip olduğu tarihi ve kültürel zenginlikleri ile Konya'nın turizm potansiyelinde önemli bir yer tutmaktadır. Özellikle Mevlana Müzesi ve çevresi, bölgenin turistik cazibesini artırarak hem yerli hem de yabancı ziyaretçileri kendine çekmektedir. Bunun yanı sıra, ilçedeki doğal alanlar ve kültürel miras unsurları ile birlikte agro turizm faaliyetleri, turizmi çeşitlendirmiştir. Konaklama ve sosyal tesislerin yoğunlaştığı bölgelerde turist deneyimini iyileştirmiştir. Buna göre, turistik alanlar ve ilgi odağı oluşturan faktörler Karatay'da şu şekilde sıralanabilir:

- Mevlana Müzesi ve çevresi, Konya'nın turizminde merkezi bir rol oynamıştır.
- Bu bölge, ziyaretçilere Mevlana'nın hayatı ve felsefesi hakkında bilgi sunarken, aynı zamanda şehrin diğer turistik alanlarına da bağlantı noktası oluşturmuştur.
- Müze, yalnızca yerli değil, aynı zamanda uluslararası ziyaretçileri de kendine çekmiştir.
- Mevlevilik kültürü ve Mevlana'nın öğretileri, turistler için ilgi odağı oluşturmuş ve şehrin turizm potansiyelini artırmıştır.
- Turistik rotalar, Mevlana Müzesi'nden başlayarak şehrin diğer tarihi ve kültürel mekânlarına yönlendirilmiştir.
- Konya ilinin çok kültürlü yapısı, doğal ve tarihi zenginliklerle desteklenmiştir. Karatay ilçesindeki statüsü yasalarla belirlenmiş doğal alanlar Bozdağ Yaban Hayatı Geliştirme Sahası ile kuzeydoğusunda şekillenmiştir.
- Konya'nın Karatay ilçesinde somut olmayan kültürel miras unsurları ilçe geneline dengeli bir şekilde dağılmış ve bu dağılım, ilçenin kültürel çeşitliliğini ve turizm potansiyelini ortaya koymuştur.
- Konya'nın Karatay ilçesinde farklı bölgelerde bulunan kooperatifler ve tarımsal faaliyetler, agro turizm potansiyelini ortaya çıkarmıştır. Bu durum, turistlerin tarımsal üretim süreçlerini yerinde görme ve yerel ürünleri deneyimleme fırsatı bulabilecekleri anlamına gelmiştir.
- Kooperatifler aracılığıyla organize edilen yerel festivaller, pazarlama etkinlikleri ve kültürel etkinlikler, bölgenin turizm çekiciliğini artırmıştır.
- Özellikle şehir merkezinde ve belirli mahallelerde konaklama yoğunluğunun yüksek olduğu alanlar, popüler turistik noktaları ve turizmi destekleyen gelişmiş bir altyapıyı göstermiştir.
- Mahalle bazında konaklama sayılarını gösteren tabloya bakıldığında, Akçeşme ve Aziziye gibi bazı bölgelerin tesis yoğunluğunun daha fazla olduğu, Karatay sınırları içerisinde önemli turizm merkezlerinin yer aldığı görülmüştür.
- Sosyal tesislerin özellikle merkezi ve tarihi öneme sahip bölgelerde belirli mahallelerde yoğunlaşması, turist deneyimini iyileştirmeye ve kapsamlı hizmetler sunmaya odaklanmayı düşündürmüştür.

### 4.3.2. Öneri Turizm Rotaları ve Konsept Köyler

Karatay ilçesi, mevcut turistik alanların dışında yeni turizm rotaları ve konsept köyler ile zenginleştirilmiş bir turizm anlayışını benimsemektedir. Bu öneri rota ve köyler, yerel kültürün tanıtılmasını ve ziyaretçilere özgün deneyimler sunulması amacıyla oluşturulmuştur. Karatay'ın kırsal kesimlerinde bulunan konsept köyler hem yerel halkla etkileşimi hem de turistlerin deneyimlerini artırarak turizme yeni bir soluk getirmesi istenmiştir. Tüm bu bulgulardan öneri turizm rotaları ve konsept köyler ortaya çıkmıştır. Bu çerçevede, önerilen turizm rotaları ve konsept köyler şu şekilde oluşturulmuştur:

- Konsept köyler, yerel kültürü ve yaşam tarzını tanıtmak için planlanmıştır.
- Mevcut turistik alanların yanı sıra, yeni turistik köyler ve alanlar önerilmiştir. Önerilen turizm rotaları ve konsept köyler aracılığıyla, turizmin mekânsal örgütlenmesi detaylandırılmıştır.
- Bu köyler, Konya'nın kırsal kesimlerinde yer almakta ve ziyaretçilere otantik bir deneyim sunmayı amaçlamıştır. Turistlerin şehirdeki kültürel ve tarihi mekânları daha iyi keşfetmelerine olanak tanıyacak şekilde oluşturulmuştur.
- Büyük bir kısmı Karatay'ın sınırları içerisinde yer alan Yaban Hayatı Geliştirme Sahası kapsamında önerilen Yaban Rotası aynı zamanda Selçuklu ve Altınekin ilçelerini de barındırmaktadır. Bu durum yaban rotası sayesinde çevre ilçeleri de turizm bakımından beslediğini göstermiştir.
- Mahallelerin rolleri ve sektörler arası ilişkiler detaylı şekilde analiz edilmiştir ve bu analizler göz önünde bulundurularak öneriler geliştirilmiştir.
- Mahallelerin turizme katkıları ve bu katkıların mekânsal dağılımı, şehrin genel turizm politikalarını şekillendirmede etkili olmuştur.
- Konsept köylerin ve yerel festivallerin, yerel halkla daha fazla etkileşim içinde olması amaçlanmıştır.
- Yerel halkın katılımını artıracak stratejiler benimsenmiştir. Bunlar, yerel halkın planlama sürecine dahil edilmesi, geleneksel el sanatları ve yöresel ürünlerin festivallerde ve köylerde tanıtılması, gönüllülük ve eğitim programları, yerel lezzetlerin öne çıkarılması, yemek stantlarının açılması vb. şekildedir.
- Yerel kalkınmanın süreklilik ve verimlilik sağlaması hedeflenmiştir. Katkıları olarak, ekonomik kazanç, kültürel süreklilik ve sürdürülebilir turizm modeli oluşturulmak istenmiştir.

#### 4.3.2.1 Öneri Turizm Rotaları

Karatay ilçesi için toplamda 7 adet öneri turizm rotası oluşturulmuştur. Bu rotalar yaban rotası, renk rotası, hanlar rotası, zanaat rotası, antik rota 1, antik rota 2 ve antik rota 3 şeklinde adlandırılmıştır (Şekil 19).

**Yaban Rotası:** Bozdağ Yaban Hayatı Geliştirme Sahası'nın bulunduğu mahalleleri (Rota sırası ile İpekler, Katrancı, Karadona, Yağlıbayat, Ağsaklı, Beşağıl, İsmil, Göçü, Karakaya, Divanlar ve Akbaş) kapsamaktadır. Bu rotada trekking, koşu, kamp yapma, doğa sporları, doğa fotoğrafçılığı, yaban hayvanları ve yaban hayatı gözlemlere etkinlikleri yapılabilir.

**Renk Rotası:** Rota sırası ile Saraçoğlu ve Karaaslan Mahallelerinde bulunan Lavanta Bahçeleri ile Kızören Mahallesi'nde bulunan kanola üretimini kapsamaktadır. Bu rotada gelenlere renklerle eşlik edecektir. Doğa fotoğrafçılığı yapılabilir.

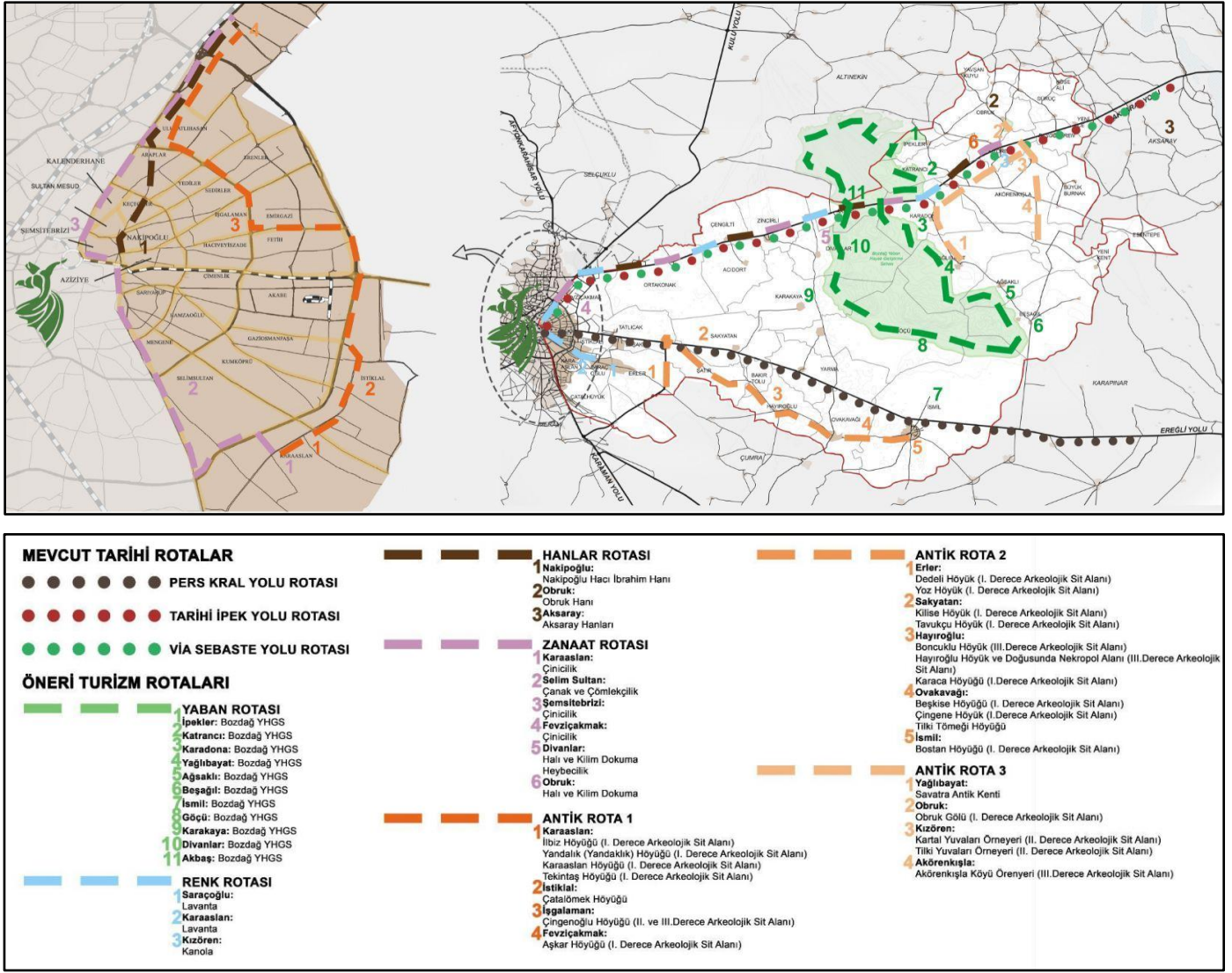
**Hanlar Rotası:** Rota sırası ile Nakipoğlu Mahallesi'nde bulunan Nakipoğlu Hacı İbrahim Hanı ile Obruk Mahallesi'nde bulunan ve Tarihi İpek Yolu güzergahında bulunan Obruk Hanı'ni kapsamaktadır. Aksaray yolunu kullanan bu rota Obruk Mahallesinden sonra Aksaray hanlarına gitmektedir.

**Zanaat Rotası:** Fevziçakmak, Karaaslan ve Şems-i Tebrizi Mahallelerinde yapılan çinicilik, Selim Sultan Mahallesi'nde yapılan çanak çömlekçilik, Divanlar Mahallesi'nde yapılan halı-kilim dokuma ve heybecilik ve Obruk Mahallesi'nde yapılan halı-kilim dokuma sanatlarını kapsayan rotadır (Rota sırası ile Karaaslan, Selim Sultan, Şems-i Tebrizi, Divanlar ve Obruk Mahallelerini kapsamaktadır.).

**Antik Rota 1:** Rota sırası ile Karaaslan, İstiklal, İşgalaman ve Fevziçakmak Mahallelerinde bulunan arkeolojik sit alanlarını kapsayan rotadır.

**Antik Rota 2:** Rota sırası ile Erler, Sakyatan, Hayiroğlu, Ovakavağı ve İsmil Mahallelerinde bulunan arkeolojik sit alanlarını ve Hayiroğlu Mahallesi'nde bulunan Boncuklu Höyük Örenyeri'ni kapsayan rotadır.

**Antik Rota 3:** Rota sırası ile Yağlıbayat, Obruk, Kızören ve Akörenkişla Mahallelerinde bulunan arkeolojik sit alanlarını ve Yağlıbayat Mahallesi'nde bulunan Savatra Antik Kenti'ni kapsamaktadır.

Şekil 19. Öneri Rotalar ve Rotaların Uğradıkları Mahalleler Şeması<sup>20</sup>

Şekilde görülmekte olan öneri rotalar şeması, Karatay ilçesindeki turistik güzergahların coğrafi dağılımını ve içeriklerini görsel olarak sunmaktadır. Zanaat ve hanlar rotaları kültürel miras ve geleneksel el sanatlarını vurgularken, yaban ve renk rotaları doğal güzelliklere odaklanmaktadır. Antik rotalar ise arkeolojik alanların varlığına yönelmektedir. Şema, ilçeye gelen ziyaretçilerin ilgi alanlarına yönelik uygun rotayı seçmeleri için kolaylık sağlamaktadır.

Şemadaki öneri rotalar ve rotaların uğradığı mahalleler, her rotanın geçtiği mahalleleri net bir şekilde göstermektedir. Yaban Rotası, Renk Rotası, Hanlar Rotası, Zanaat Rotası ve Antik Rotalar (1-2-3), turistik ve kültürel duraklara göre şekillendirilmiştir. Bu şema, ziyaretçilere rotaların hangi mahallelerden geçtiğini ve her mahallede hangi önemli noktaların bulunduğunu görebilme imkânı sunarak durak noktalarını göstermekte ve turistik planlamayı kolaylaştırmaktadır.

#### 4.3.2.2. Öneri Konsept Köyler

Karatay ilçesi için toplamda 8 adet öneri konsept köy oluşturulmuştur. Bu köyler Sanat Köyü, Mevlevi Kültür Alanı, At Köyü, Dokuma Köyü, El Emegi Köyü, Örücülük Köyü, Mandıra Köyü ve Agropark olarak adlandırılmış konsept köylerdir (Şekil 20). Sanat Köyü: Akabe Mahallesi'nde geçmişte yapılan Hüsn-ü Hat Sanatı ve Tezhip Sanatı bu köy içerisinde yeniden canlandırılacak ve gelen turistlere öğretmek için sanat atölyeleri kurulacaktır. Sanat atölyelerine ek olarak içerisinde yerel halk tarafından el sanatları tezgâhları kurulacak ve satışlar yapılacaktır.

Mevlevi Kültür Alanı: Birbirine sınır olan Çimenlik ve Aziziye Mahallelerinde kurulacak olan Mevlevi Kültür Alanı'nın içerisinde Mevlana'nın felsefesi anlatılacak, Şeb-i Arus Törenleri gerçekleştirilecek, Aşıklar Bayramı Kutlamaları yapılacak, Mevlevi

<sup>20</sup> Gazi Üniversitesi Mimarlık Fakültesi Şehir ve Bölge Planlama Bölümü CRP 4008 Graduation Project dersi kapsamında TÜBİTAK 2209-A Üniversite Öğrencileri Araştırma Projeleri Desteği Programı amacıyla yazarlar tarafından üretilmiştir.

Sohbetleri gerçekleştirilecektir. Bunlara ek olarak mahalle kültürlerinde olan ancak unutulmaya yüz tutmuş geleneksel el sanatlarından bakırcılık, Selçuklu çinçiliği ve keçencilik burada yeniden canlandırılacak ve turistlere atölyeler ile el sanatları tanıtılacaktır.

**At Köyü:** Çatalhöyük Mahallesi'nde kurulacak olan At Köyü'nde mahallenin geçmiş tarihinde bulunan ancak günümüze ulaşmamış olan at arabası yapımı ve boyacılığı sanatının tekrardan canlandırılması ve turistlere tanıtılması amaçlanmıştır. Bu köyün içerisinde at çiftlikleri bulunacak, turistler bir yandan atları severken diğer yandan canlı atölyeler ile at arabası yapımı ve boyacılığını izleyebileceklerdir.

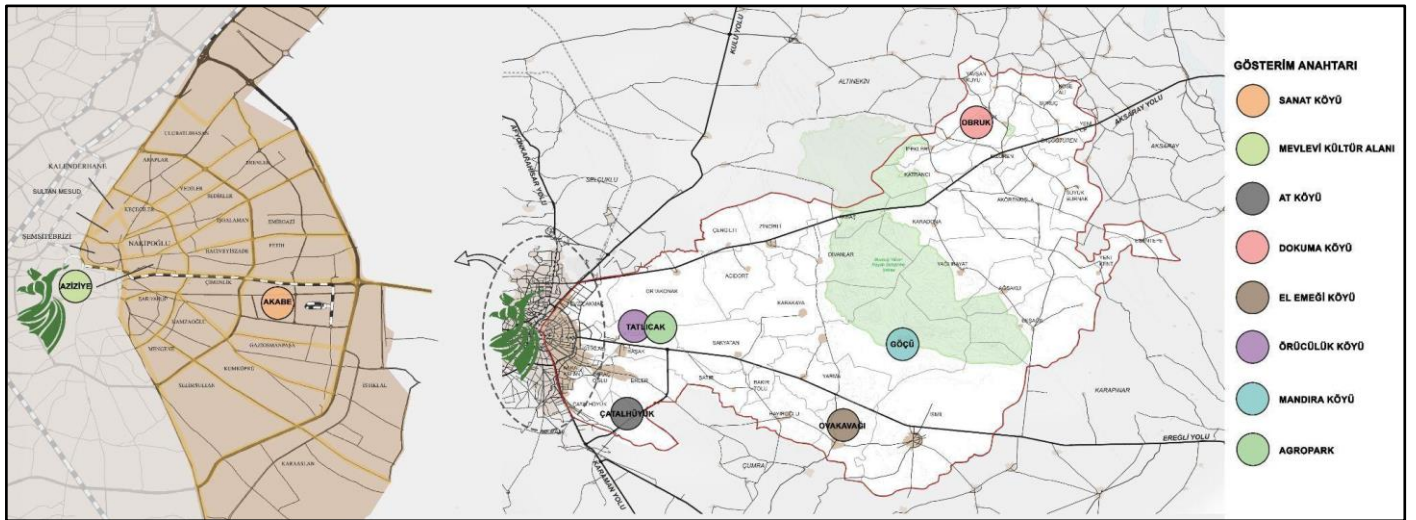
**Dokuma Köyü:** Tarihi İpek Yolu güzergahında bulunan Obruk Mahallesi'nde Zanaat rotası ile birleşen Dokuma Köyü kurulacaktır. Obruk Mahallesi'nde geçmişten günümüze halı-kilim dokumacılığı yapılmaktadır. Bu köyün amacı ise gelen turistlere halı-kilim dokumasını öğretmek, yerel el sanatları pazarları ile yerel ekonomik kalkınmaya destek olmak ve var olan dokumacılık kültürünü canlı tutmaktır.

**El Emeği Köyü:** Tarihi Pers Kral Yolu güzergahında bulunan Ovakavağı Mahallesi'nde kurulacaktır. Bu köyün içerisinde mahalleye özgü olan dikiş-nakiş ve iğne oyası sanatı yapılacaktır. Gelen turistlere el emeği olan bu sanatlar yerel halkın içindeki kadın girişimciler tarafından canlı şekilde öğretilenecektir. Kurulan yerel pazarlar sayesinde yerel ekonomik kalkınmaya katkı sağlanacak ve kadın girişimciler desteklenecektir.

**Örücülük Köyü:** Tatlıcak Mahallesi'nde yapılan ancak günümüze ulaşmayı başaramamış hasır ve sepet örücülüğü sanatı bu köy sayesinde yeniden yapılmaya başlanacaktır. Yerel pazarlar ve atölyeler sayesinde turistlere çekici hale gelecek ve böylelikle yerel ekonomik kalkınma desteklenecektir.

**Mandıra Köyü:** Göçü Mahallesi'nde diğer mahallelere göre daha fazla büyükbaş hayvancılık yapılmaktadır. Bu nedenle süt endüstrisine katkı sağlayacak olan Mandıra Köyü bu mahallede kurulacaktır. Bu köyün içerisinde büyükbaş hayvanların bulunduğu çiftlikler, süt ve süt ürünlerinin üretildiği işletmeler bulunacaktır. Gelen turistler hayvanları görüp tanıırken bir yandan süt sağma işlemlerini canlı canlı izleyebilecek ve bu sütlerden üretilen ürünlerin tadına bakıp satın alabileceklerdir.

**Agropark:** Tatlıcak Mahallesi'nde kurulacak olan Agropark'ın içerisinde tarım ürünlerinin yetiştirilmesi için tarım arazileri, tarım ürünleri işletmeleri, paketlenmesi ve depolanması amacıyla tarım ambarları ve silolar, tarım teknolojilerinin geliştirilmesi ve verimliliği artırmak amacıyla Ar-Ge Merkezleri, çiftçi eğitimleri için merkezler, yerel ürün pazarları, rekreasyon alanları, çocuk oyun alanları, su ve yel değirmenleri, su tulumbası, geçmiş dönemde kullanılan tarım makineleri ve aletleri yer almaktadır.



Şekil 20. Öneri Konsept Köyler Şeması<sup>21</sup>

Şekildeki öneri konsept köyler şeması, Karatay ilçesindeki 8 tane önerilen tematik köyün hangi mahallede yer aldıklarını ve odaklandıkları ana temaları göstermektedir. Her konsept köyün içeriği, el emeği, sanat, tarım veya hayvancılık gibi farklı alanlara odaklanarak bölgenin ekonomik ve kültürel potansiyelini artırmayı amaçlamaktadır. Gelecek olan ziyaretçiler, bu köylerde

<sup>21</sup> Gazi Üniversitesi Mimarlık Fakültesi Şehir ve Bölge Planlama Bölümü CRP 4008 Graduation Project dersi kapsamında TÜBİTAK 2209-A Üniversite Öğrencileri Araştırma Projeleri Desteği Programı amacıyla yazarlar tarafından üretilmiştir.

düzenlenecek atölyeler ve pazarlar vasıtası ile yerel halkla etkileşimde bulunarak el sanatlarını deneyimleme şansına sahip olmaktadır. Şema, köylerin konumlarını ve sundukları etkinlikleri özetlemektedir.

## 5. SONUÇ ve ÖNERİLER

Çalışma kapsamında Konya ilinin kültürel yapısı, turizmin mekânsal örgütlenmesi, mevcut turizm dinamikleri ve turizm potansiyelleri incelenmiştir. Mevcut durum; gözlemler ve görüşmeler sonucunda elde edilen veriler doğrultusunda oluşturulan tablolar ve analizler aracılığıyla değerlendirilmiştir. Analizler sonucunda, Konya ilinin turizm çeşitliliğinin fazla olmasına rağmen turizm ve tanıtım altyapısının yeterli düzeyde olmadığı, yeteri kadar turist çekemediği ve kentte geceleme sürelerinin düşük olduğu tespit edilmiştir. Konya ili sadece Mevlana'nın varlığı ile bilinen genellikle inanç turizmi için tercih edilen bir ildir. Ancak araştırmalar ve analizler sonucunda sadece inanç turizmini değil turizm çeşitlerinin çoğunu da barındırdığı görülmüştür. Kırsal kesimlerde bulunan yaban hayatı geliştirme sahaları, ormanlar, yaylalar; kamp-karavan turizmi, yaban hayatı gözlemciliği turizmi, doğa ve spor turizmi için oldukça elverişlidir. Yine aynı şekilde kırsal kesimlerde bulunan göller; göl turizmi için tercih edilebilmektedir. Konya ek olarak termal ve sağlık turizmi için de oldukça elverişlidir. Ancak inanç turizmi dışında diğer turizm çeşitlerinin tanıtımı yeterli ölçüde yapılmadığı için turistler tarafından bilinmemektedir. Konya'ya gelen turistlerde sadece inanç turizmi nedeniyle geldikleri için Konya'da kalmayı tercih etmedikleri görülmüştür. Bu nedenle Konya'da geceleme süreleri düşüktür. Bu sorunlara yönelik mekânsal çözümler geliştirilmiştir. Bu çözümler arasında potansiyeli yüksek turizm noktalarının tespit edilmesi ve bu noktaların farklı turizm çeşitleri ile birleştirilerek rota haline getirilmesi bulunmaktadır. Bu rotalar; yaban rotası, renk rotası, hanlar rotası, zanaat rotası ve antik rotalardır. Bölgeye özgü geleneksel el sanatları, yöresel yemekler ve festivallerin yeniden canlandırılarak turizme kazandırılması ve çekici bir merkez oluşturmak amacıyla konsept köyler oluşturulmuştur. Bu konsept köyler; sanat köyü, Mevlevi kültür alanı, at köyü, dokuma köyü, örücülük köyü, mandıra köyü ve Agroparktır. Yeni oluşturulan turizm rotalarının ve konsept köylerin Mevlana Müzesi ile entegrasyonu sağlaması adına Karatay ilçesi 63 mahalle bazında detaylı olarak incelenmiş ve mahalle muhtarlıkları ile görüşmeler yapılmıştır. Elde edilen verilerden mahalle rolleri belirlenmiş ve bu rollere dayalı olarak yerel ekonomik kalkınmayı destekleyen sektörler arası ilişkiler kurulmuştur. Sektörler arası ilişkiler kurulurken dikkat edilen en önemli husus mahallede üretilen tarımsal ürünlerin, katma değeri yüksek endüstriyel ürünlere dönüştürülmesi olmuştur.

Çalışmada tespit edilen sorunlar için yapılanlar dışında yerel yönetimlerin ve turizm yatırımcılarının da çabası gerekmektedir. Bu kapsamda ilerleyen çalışmalar için şu öneriler geliştirilmiştir:

**Tanıtım Faaliyetleri:** Öncelikli olarak kentte düzenlenen etkinliklerin tanıtımının yapılması önemli bir konudur. Bu nedenle kentin çekici özelliklerinin vurgulandığı görsel ve yazılı materyaller (broşür, kitap, video vb. görsel imajlar) hazırlanmalıdır. Kentte sempozyum, kongre ve fuar gibi kültürel etkinlikler düzenlenerek tanıtım faaliyetleri artırılmalıdır. Tanıtım faaliyetlerinin artırılması için yerel halkın sürece dahil edilmesi de önemlidir. Yerel ekonomik kalkınmayı destekleyici yöresel ürünler ile geleneksel el sanatlarının yerel halk tarafından sergilenmesi, tanıtılması ve satılması kültürel etkinliklerin artmasına neden olmaktadır. Etkinliklerin ve tanıtımın artması ile birlikte oluşacak rehberlik hizmetleri ihtiyacına yönelik bilgili ve donanımlı rehberler yetiştirilmelidir. Karatay ilçesinde sempozyum, kongre ve fuar gibi kültürel etkinliklerin düzenlenmesi için mevcutta var olan tüm yapılar merkez mahallelerde bulunmaktadır. Bu durum kırsal mahallelerde yaşayanlar için ulaşılabilir değildir. Yine çalışma kapsamında önerilen turizm rotaları ve konsept köylerle birlikte gelişen diğer mahalleler için de kongre, fuar ve kültür merkezi tasarlanmalıdır.

**Fiziksel Çevre:** Turizm yoğunluğu sebebiyle kentteki doğal ve tarihi çevrenin zarar görebileceği öngörülmektedir. Bu nedenle ilgili bölgelerde planlanan "Kentsel Dönüşüm Projeleri" doğal ve tarihi doku korunarak tamamlanmalıdır. Ayrıca Konya'nın önemli kültür ve turizm değeri olan antik kentler, höyükler ve tarihi kalıntılardan elde edilen eserler koruma ve aktarım amacıyla müzelerde sergilenmelidir. Karatay ilçesinde var olan müzelerin tümü merkez mahallelerde yer almaktadır. Ancak kırsal mahallelerde de çok sayıda somut kültürel miras (antik kentler, ören yerleri, sit alanları ve hanlar) bulunmaktadır. Mirasın korunması ve aktarılması için bu mahallelerde de koruma çalışmaları yapılmalı ve bulunan eserlerin sergilenmesi için müzeler açılmalıdır.

**Turizm Altyapısı:** Konya tarihi rotalar üzerinde bulunan ve konumu itibarıyla önem taşıyan bir kenttir. Mevcut rotalardan faydalanarak çalışma kapsamında turizm çeşitliliğinin etkili kullanımı üzerine öneri turizm rotaları ve konsept köyler oluşturulmuştur. Oluşturulan yeni rotaların Konya'da en çok ziyaret edilen Mevlana Müzesi ile entegrasyonunun sağlanması önemli noktalardan biridir. Önemli olan diğer husus ise oluşturulan rotaların ve konsept köylerin verimli şekilde kullanılması amacıyla ulaşılabilir ve erişilebilir olmasıdır. Bu nedenle çalışmada, turizm potansiyeli taşıyan (turizm rotaları ve konsept köyler ile desteklenen) alanlarda altyapı çalışmalarına ağırlık verilmelidir. Ek olarak turizm rotaları üzerinde bulunan kültürel alanların çevre düzenlemeleri yapılmalı ve ulaşım ve iletişim altyapıları geliştirilmelidir.

Konaklama İhtiyaçları: Karatay ilçesi konaklama tesisleri sadece merkez mahallelerde yoğunlaşmaktadır. Çalışma kapsamında kırsal mahallelerde oluşturulan öneri rotalar ve konsept köyler sayesinde turist sayıları artacaktır ve kırsal mahallelerde de konaklama ihtiyacı doğacaktır. Bu nedenle öneri turizm rotaları üzerine ve konsept köylerin buldukları mahallelerde konaklama tesisleri kurulmalıdır. Turizm sertifikalı konaklama tesislerinin yeterli sayıda olması ve hizmet eden sektörün bilinçli olması gerekmektedir. Ek olarak turistlerin geceleme sürelerinin artırılması amacıyla turizme yönelik iyi hizmet veren 4 ve 5 yıldızlı tesislerde bulunan restoran ve eğlence merkezlerinin sayısı artırılmalıdır. Konaklama tesisi tercih etmeyen turistler için kamp ve karavan alanları bulunmalı ve bu alanların düzenli bakımının yapılması gerekmektedir.

Bu öneriler Konya’da tarihi ve kültürel mirasın korunarak turizm sektörünün geliştirilmesi ile birlikte yerel ekonomik kalkınmanın sağlanmasına katkı sunacaktır.

## TEŞEKKÜR

Bu çalışma, TÜBİTAK 2209-A Üniversite Öğrencileri Araştırma Projeleri Destekleme Programı 2023 yılı 2. döneminde kabul edilen “Mevlana Örneği Üzerinden Konya İlinin Çok Kültürlü Yapısı ve Turizmin Mekânsal Örgütlenmesinin İncelenmesi” başlıklı projeden üretilmiştir. Bu süreçte desteklerini esirgemeyen Gazi Üniversitesi Mimarlık Fakültesi Şehir ve Bölge Planlama Bölümü CRP 4008 Mezuniyet Projesi dersi yürütücüsü hocalarımıza teşekkürlerimizi sunarız.

## YAZAR KATKILARI

Tüm yazarlar eşdeğer katkıda bulunmuştur.

## ÇIKAR ÇATIŞMASI

Bu çalışmada herhangi bir kurum, kuruluş, kişiler ve yazarlar arasında çıkar çatışması bulunmamaktadır.

## ETİK

Bu makalenin yayınlanmasında herhangi bir etik sorun bulunmamaktadır.

## KAYNAKLAR

- [1] K. Öztaş, “Turizm Ekonomisi: Genel Turizm Bilgileri”, Nobel Yayın Dağıtım, 2002.
- [2] G. Çapar and U. Yenipınar, “Kültürel ve Doğal Mirasın Sürdürülebilirliğinde Turist Rehberlerinin Rolüne İlişkin Turist Algısı”, Balıkesir Üniversitesi Sosyal Bilimler Enstitüsü Dergisi., vol. 20 no.38, pp. 397-424. doi:10.31795/baunsobed.645132, 2017.
- [3] UNESCO Türkiye Milli Komisyonu, “UNESCO Dünya Miras Listesi.”, <https://www.unesco.org.tr/Pages/125/122/UNESCO-D%C3%BCnnya-Miras%C4%B1-Listesi>. [Erişim Tarihi: 03-Nisan-2024].
- [4] Ş. Berber, “Sosyal Değişme Katalizörü Olarak Turizm ve Etkileri,” Selçuk Üniversitesi Sosyal Bilimler Enstitüsü Dergisi, no.9, pp. 205-222, 2003.
- [5] A. Uğurlar, “Turizmde Sürdürülebilirlik: Bir Ölçülebilirlik Aracı Olarak Göstergelerin Önemi,” İdealkent, vol. 8, no. 21, pp. 118-140, 2017.
- [6] B. Garda, and M. Temizel, “Sürdürülebilir Turizm Çeşitleri,” Selçuk Üniversitesi Sosyal ve Teknik Araştırmalar Dergisi, no. 12, pp. 83-103, 2016.
- [7] A. Aliğaoğlu, “Sosyo-Kültürel Miras Turizmi ve Türkiye’den Örnekler,” Coğrafi Bilimler Dergisi, vol. 2, no. 2, pp. 50-64, 2004, doi:10.1501/Cogbil\_0000000045.
- [8] M. Can, “Kültürel Miras ve Müzecilik,” Çalışma Raporu, Kültür ve Turizm Bakanlığı, 2009.
- [9] A. S. Bahçe, “Kırsal Gelişimde Kültür Mirası Turizmi Modeli,” Dumlupınar Üniversitesi Sosyal Bilimler Dergisi no. 25, 2015.
- [10] H. Ar, “Somut Olmayan Kültürel Mirasın Korunmasında Turist Rehberlerinin Rolü,” Master's Thesis, Balıkesir Üniversitesi Sosyal Bilimler Enstitüsü, Balıkesir, Turkey, 2015.
- [11] UNESCO Türkiye Milli Komisyonu, “Somut Olmayan Kültürel Miras İhtisas Komitesi,” <https://www.unesco.org.tr/Pages/168/19>. [Erişim Tarihi: 05-Nisan-2024].
- [12] G. Özgürel, Ö. Alkan, M. Karaman, “Sanat Köylerinin Kırsal Turizm Açısından Önemi: Dibeklihan Kültür ve Sanat Köyü Örneği”, International Journal of Social and Economic Sciences, vol. 6, no. 2, pp. 89-94, 2016.
- [13] R. Çavuş, and H. Çeken, “Alternatif Turizm ve Kırsal Kalkınma: Tematik Köy Turizmi Üzerine Bir İnceleme”, Turizm Akademik Dergisi, vol. 8, no. 2, pp.45-60, 2021.

- [14] UNWTO, “Best Tourism Villages by UNWTO: Enhancing Rural Tourism Development” Madrid: World Tourism Organization, 2022.
- [15] V. Yılmaz, and M. Karaağaç, “Turizmin Yerel Kalkınmadaki Öneminin Değerlendirilmesi: Van Kenti Örneği,” OPUS International Journal of Society Researches, vol. 13, no. 19, pp. 2042-2067, 2019.
- [16] İ. Dilber, “Turizm Sektörünün Türkiye Ekonomisi Üzerindeki Etkisinin Girdi-Çıktı Tablosu Yardımıyla Değerlendirilmesi,” Yönetim ve Ekonomi, vol. 14, no. 2, pp. 205-220, 2007.
- [17] Anadolu Ajansı, “Konya 2016 Yılı İçin İslam Dünyası Turizm Başkenti İlan Edildi.,” <https://www.aa.com.tr/tr/turkiye/basbakan-davutoglu-konya-2016-yili-icin-islam-dunyasi-turizm-baskenti-ilanedildi/526757>. [Erişim Tarihi: 13-Kasım-2023].
- [18] Ö. Sarı, “Kent Markalamasında Konya ve Mevlana Örneği,” İdealkent, vol 4, no. 8, pp. 170-179, 2013.
- [19] T.C. Kültür ve Turizm Bakanlığı, “Konya İl Kültür ve Turizm Müdürlüğü, İlimiz Hakkında Bilgiler.,” [https://www.konyakultur.gov.tr/index.php?route=pages/pages&page\\_id=2](https://www.konyakultur.gov.tr/index.php?route=pages/pages&page_id=2). [Erişim Tarihi: 13-Nisan-2024].
- [20] TÜİK, “Merkezi Dağıtım Sistemi.,” <https://biruni.tuik.gov.tr/medas/?locale=tr>. [Erişim Tarihi: 23-Eylül-2024].
- [21] Kalkınma Kütüphanesi, “Konya Ovası Projesi Turizm Master Planı.,” <https://www.kalkinmakutuphanesi.gov.tr/>. [Erişim Tarihi: 06-Aralık-2024].
- [22] Mevlana Kalkınma Ajansı Doküman Merkezi, “Karatay İlçe Raporu.,” <https://www.mevka.org.tr/dokuman-merkezi/dokumanlar>. [Erişim Tarihi: 06-Aralık-2024].
- [23] G. Günel, “Anadolu Selçuklu Dönemi’nde Anadolu’da İpek Yolu-Kervansaraylar–Köprüler,” Kebikeç, no. 29, pp. 133-146, 2010.
- [24] H. Karpuz, B. Ürekli and M. Doğan, “Konya’nın Kırk Son Dönem Şehir İçi Hanı,” Konya Büyükşehir Belediyesi Kültür Yayınları, 2022.
- [25] E. Polat, “Kral Yolu’nun Anadolu Güzergâhı,” Erdem no. 85, pp. 91-118, 2023, doi:10.32704/erdem.2023.85.091.
- [26] Seydişehir Turizm Rehberi, <https://www.goseydisehir.com/via-sebaste-antik-yolu-kral-yolu.html> [Erişim Tarihi:04-Mayıs-2024].
- [27] Türkiye Turizm Ansiklopedisi, “Sufi Yolu.,” <https://turkiyeturizmansiklopedisi.com/sufi-yolu>. [Erişim Tarihi: 04-Mayıs-2024].
- [28] A. Değirmencioglu, “Kaman İlçesinin Turizm Potansiyelinin Farklı Paydaşlar Tarafından Değerlendirilmesi,” Turizm Akademik Dergisi, vol. 8, no. 1, pp. 281-296, 2021.