

Sarıkamış (Kars) İlçesindeki Köy Yerleşmelerinin Coğrafi Özellikleri İle İlgili Bir İnceleme^(*)

Cemal SEVİNDİ^(**)

Öz: Araştırmaya konu olan Sarıkamış ilçesi, Doğu Anadolu Bölgesi'nin Erzurum-Kars Bölümü sınırları içerisinde yer alır. Sarıkamış ilçesi yönetim bölgesini kapsayan çalışma sahası, Kars ili sınırları içerisinde kalmaktadır. Araştırmada, Sarıkamış ilçesindeki köy yerleşmelerinin dağılışı coğrafi bakış açısıyla ele alınmış; köyler konum özellikleri, buldukları yükselti, yüzölçümü büyüklükleri, ormanla olan ilişkileri ve geçim kaynaklarına göre sınıflandırılmıştır. Bununla birlikte köy yerleşmelerinin dağılışında etkili olan ulaşım şartları, su imkânları, tarım alanlarının dağılışı, yerleşme dokuları ve formları gibi diğer faktörlere de etkileri oranında yer verilmiştir.

Anahtar Kelimeler: Sarıkamış, Kars, Köy Yerleşmeleri

A Study on the Geographical Features of Village Settlements in Sarıkamış (Kars) Province

Abstract: Sarıkamış Province, the subject of the research field, is located in Erzurum-Kars section of East Anatolia Region. The research area including the administrative field of Sarıkamış Province is within the borders of Kars. In the study, the distribution of village settlements in Sarıkamış town have been discussed from a geographical point of view and the villages are classified according to different criteria. The criteria used in this classification contain place names, location features, altitude values, sizes of area, the relationships with the forest and the real resources for living. However, other factors such as transportation conditions, irrigation facilities, the distribution of arable fields, the settlement textures and forms, which are also effective on the distribution on the village settlement, have also been studied according to their influence.

Keywords: Sarıkamış, Kars, Village Settlements

Makale Geliş Tarihi: 16.12.2017

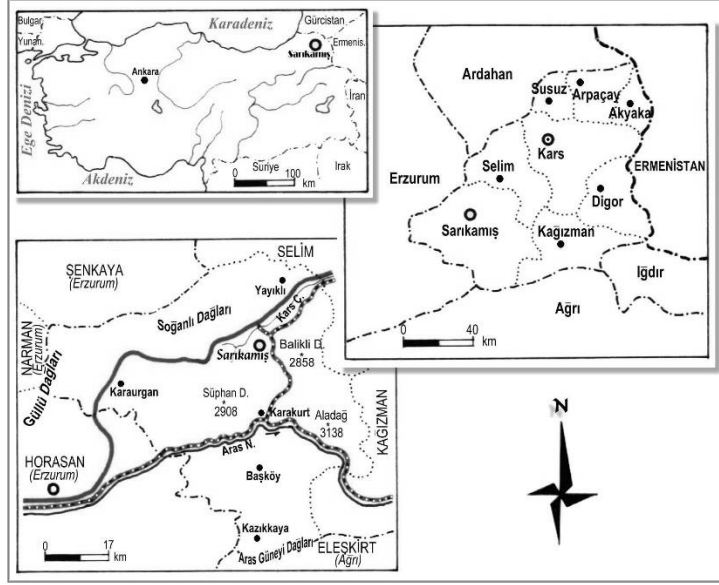
Makale Kabul Tarihi: 09.02.2018

I. Giriş

Araştırma sahasını oluşturan Sarıkamış ilçesi, Doğu Anadolu Bölgesi'nin Erzurum-Kars Bölümü sınırları içerisinde yer alır. Yönetim bölümlenmesi açısından saha, Kars ili sınırları içinde kalmaktadır. Sarıkamış ilçesi yönetim bölgesi alanı 1951 km²'dir. Bu alanı kuzeyde Selim (Kars), kuzeybatıda Şenkaya (Erzurum), batıda Narman (Erzurum), güneybatıda Horasan (Erzurum), güneyde Eleşkirt (Ağrı) ve doğuda Kağızman (Kars) ilçe yönetim bölgeleri çevrelemektedir (Harita 1).

^{*}) Bu makale yazarı tarafından, Prof. Dr. Lütfi ÖZAV danışmanlığında 1999 yılında tamamlanmış "Sarıkamış'ın Coğrafi Etüdü" adlı doktora tezinden çıkarılarak yayına hazırlanmıştır.

^{**}) Dr.Öğr.Üyesi, Atatürk Üniversitesi Edebiyat Fakültesi Coğrafya Bölümü (e-posta: csevindi@atauni.edu.tr)



Harita 1. Araştırma Sahasının Lokasyon Haritası.

Erzurum-Kars Bölümü'nde yer alan araştırma sahası, bu bölümün dağlar, vadiler ve yüksek plâto düzlüklerinden oluşan morfolojik görünümüyle uyum içerisinde. Nitekim yüksek dağlık alanlarla birlikte, merkezî püskürme ve yarık volkanizması sonucu ortaya çıkan malzemenin yayılmasıyla belirmiş plâtolar ve tektonik kökenli depresyonlar, ana jeomorfolojik birimleri oluşturur. Aras nehri ve Kars çayı ile bu akarsulara ait kollar tarafından derin bir şekilde yarılmış olan sahada, yükselti farkları 1500 m'yi aşabilmektedir. Dikey yönde görülen önemli yükselti farkları, akarsu aşındırmasının etkin olarak sürmesine yol açarken, eğimli ve engebeli bir topoğrafik yapının ortaya çıkmasına zemin hazırlamıştır.

Plâneter ve coğrafi faktörlere bağlı olarak sahada, Doğu Anadolu'nun Karasal İklim şartları etkili olmaktadır. Ülkemizde sıcaklık değerlerinin dağılışı konusunda yapılan çalışmalarda ve hazırlanan gerçek izoterm haritalarında, en düşük ortalama sıcaklık derecelerinin kuzeydoğu Anadolu'nun yüksek plâtolarında gerçekleştiği tespit edilmiştir (Darkot,1943:153;Kurter,1958:158). Bu nedenle, araştırma sahasının da içinde bulunduğu bu alan ülkemizin en soğuk yöresidir. Gerçekten de Sarıkamış meteoroloji istasyonunun 42 yıllık (1962-2004) gözlem verilerine göre yıllık ortalama sıcaklık 3.2 °C bulurken, yıllık sıcaklık amplitüdü 25.4 °C'ye ulaşmaktadır. Sahada donlu geçen günler sayısı ise 200 günü aşabilmektedir.

Araştırma sahasındaki en önemli akarsuları Aras nehri ve Kars çayı oluşturmaktadır. Bu akarsular, saha içerisinde volkanik plâto yüzeylerini yarararak akış gösterdiklerinden kanyon şekilli vadileriyle dikkati çekerler. Aras nehri ve Kars çayına ait akım değerlerinin yıl içerisindeki değişimleri incelendiğinde, iki seviye alçalması (eylül ve

ocak, şubat) ile iki seviye yükselmesi (kasım ve mayıs) gösteren, *Yağmurlu-Karlı Karmaşık Rejime* sahip oldukları görülür.

Sarıkamış ve çevresinde, intrazonal topraklar grubu içerisinde yer alan kahverengi orman toprakları ve volkanik formasyonlar üzerinde gelişmiş topraklar geniş yayılım gösterir. Bunların dışında, zonal topraklardan olan çernezyomlar Kars plâtosu üzerinde, kestane renkli topraklar ise Aras nehrinin güneyindeki alanlarda göze çarpar. Azonal topraklar grubunda bulunan alüvyal, kollüvyal ve hidromorfik alüvyal topraklara akarsu vadilerinde rastlanırken; litosoller daha çok erozyonun etkili olduğu, bitki örtüsünden yoksun çıplak dağlık alanlarda görülmektedir.

Doğu Anadolu Bölgesi'nin genelinde olduğu gibi, araştırma sahası da İrano-Turaniyen Fitocoğrafya Bölgesi içerisinde yer almaktadır. Sahanın alçak kesimlerinde step elemanları yaygınken, yüksek kesimlerde sarıçam (*P.Silvestris*) ormanları yayılım gösterir. Ancak bu ormanlar içerisinde yer yer (*Quercus*), kavak (*Populus*) ve ardıç (*Juniperus*) türlerinden oluşan ağaç topluluklarına da rastlamak mümkündür. Araştırma sahası orman alanı bakımından fazla zengin değildir. Nitekim 2016 yılı itibarıyla, orman alanları saha yüzölçümünün sadece % 12.5'ini (24.287 ha) oluşturuyordu. Potansiyel orman alanı içerisinde yer alan araştırma sahası, kuşkusuz geçmişte daha geniş bir orman varlığına sahipti. Nitekim ikincil ağaç türlerinin ve antropojen steplerin saha genelinde geniş yer kaplaması bunun en açık göstergeleridir.

Sarıkamış ilçesindeki devamlı yerleşmelerin önemli bir kısmını köyler oluşturmaktadır. Gerçekten de, 2017 yılında Sarıkamış'da bulunan 67 devamlı yerleşmeden 56'sını köyler meydana getiriyordu. Diğer bir ifadeyle, aynı yıl devamlı yerleşmelerin %83.6'sını köyler oluşturuyordu. Sahadaki köy yerleşmeleri, genellikle tek yerleşim ünitesinden meydana gelmişlerdir. Bunun yanında, özellikle birden fazla yerleşim ünitesinden meydana gelmiş köylerde, bazen muhtarlık merkezi ile köy yerleşim merkezi farklı yerleşmelerde bulunabilmektedir.

Sarıkamış'daki köy yerleşmeleri, Aras nehri ve Kars çayı tarafından derin bir şekilde parçalanmış olan sahada; akarsu vadileri ve bu vadilerin yamaçlarında ya da parçalı görünüm kazanmış plâto yüzeyleri üzerinde yer alır. Başta iklim şartları olmak üzere, topografik yapı, bitki örtüsü ve içme suyu temini gibi faktörlerin etkisiyle yerleşmelerin genellikle toplu dokulu olduğu dikkati çeker. Yürütülen ekonomik faaliyetler yanında, arazi mülkiyetleri, gelenek ve görenekler ile güvenlik gibi beşerî faktörler de toplu dokunun ortaya çıkışında büyük ölçüde etkili olmaktadır.

Araştırma sahasındaki köy yerleşmelerinin yoğunlaştığı alanların başında Zivin çayı vadisi gelmektedir. Bu vadi, uzun yıllar süren Osmanlı-Rus savaşlarında çoğu zaman sınır rolü oynamış önemli bir doğal yol güzergâhıdır. Nitekim Kafkasya'dan gelen yollar bu vadi sayesinde Aras doğal yol güzergâhına, dolayısıyla Anadolu içlerine bağlanmaktaydı. Demiryolunun da takip ettiği bu vadi, tarihin her döneminde olduğu gibi günümüzde de yoğun bir yerleşmeye sahiptir. Zivin vadisinin batısındaki Saat dere vadisinde de benzeri özellikleri görmek mümkündür. Her iki vadiye bulunan ve kuruluş tarihi eski olan yerleşmelerin (*Zivin-Süngütaşı köyü*, *Micingert-İnkaya köyü*), savunma bakımından elverişli konumlarda yer aldıkları ve yakınlarında kalelerin bulunduğu dikkati çeker.

Kars plâtosunun Sarıkamış-Selim arasındaki bölümünde, köy yerleşmelerinin daha çok Kars çayı boyunca sıralandığı dikkati çeker. Sarıkamış-Kars karayolunun yanı sıra, ilk kez 1892 yılında Ruslar tarafından döşenmiş demiryolu da, bu vadiyi izlemektedir. Eğim değerleri düşük ve oldukça verimli tarım topraklarına sahip Kars plâtosunun güneydoğu bölümünde sıralanan Alisofu, Bozat, Hamamlı ve Asboğa köyleri ise geniş tarım arazileri, mera ve ormana olan yakınlıklarıyla ekonomik açıdan oldukça avantaj konumdadırlar.

Aras nehri sınırlı bazı kesimleri hariç, genelde kanyon biçimindeki derin yarılmış vadisinde akış gösterir. Sahanın en alçak kesimlerini oluşturmasına rağmen, vadi son derece seyrek bir yerleşim dokusuna sahiptir. Gerçekten de araştırma sahası içindeki uzunluğu 56.6 km olan vadi boyunca, Maksutçuk (Taşlıgüney köyü) mahallesi, Karakurt ve Akkoz köyleri dışında daimi yerleşme bulunmamaktadır. Topoğrafik şartlar yanında, vadinin özellikle ilkbahar mevsiminde hemen her yıl taşkınlara maruz kalması, Aras vadisinde yerleşme kurulmasını büyük ölçüde engellemektedir. Zaten belirtilen yerleşmelerde, Aras'a bağlanan akarsuların birleşme yerlerinde ya da vadinin genişlediği kesimlerde kurulmuşlardır. Aras nehrinin güneyindeki yerleşmelerin büyük çoğunluğu Karaköse, Armutlu ve Zaraphane dereleri vadileri boyunca sıralanmışlardır.

II. Yer Adlarına Göre Köy Yerleşmeleri

Araştırma sahasındaki yerleşmelerin coğrafi özellikleri hakkında azda olsa fikir vermesi bakımından, yerleşme adlarının incelenmesi uygun olacaktır. Genellikle doğal ve beşerî olaylardan adını alan yerleşmelerin bölgelerin geçmişten günümüze, tarihine ve coğrafyasına ışık tutabilecek özellikler taşıması, bilimsel çalışmalarda son derece faydalı olmaktadır (Karaboran,1994:97-111). Ülkemizde Cumhuriyet dönemi ile birlikte sosyal, kültürel ve ekonomik alandaki gelişmelere paralel olarak, dilde ve dolayısıyla da yerleşme adlarında değişikliklere gidilmiştir (Özav,1994:339). Yapılan değişikliklere bağlı olarak araştırma sahasındaki 25 köye yeni adlar verilmiştir. Köylere yeni adlar verilirken, genelde köyün bulunduğu coğrafi mevkideki doğal çevre şartları dikkate alınmış ya da daha çok o yerleşmeyi karakterize eden özellikler göz önünde tutulmuştur. Ancak verilen yeni adların halk arasında pek kullanılmadığı ve köylerin genelde eski isimleriyle anıldığı dikkati çekmektedir.

Tarihi devirler boyunca çeşitli kavimlerin egemenliği altında kalmış araştırma sahasında, yerleşmeler değişik isimlerle anılmış olmalıdır. Bununla beraber sahadaki eski yerleşme adlarının çoğu, bölgenin Türkleşmeye başladığı XI. yüzyılın ikinci yarısından sonraki dönemlerde tamamen ortadan kalkmış ya da çeşitli ekler konularak Türkçeleştirilmiştir. Örneğin araştırma sahasının bilinen en eski yerleşmesi durumundaki Asboğa köyü, (*Tansuk, Asbuğa, Haspungar*), Sarıkamış ve çevresinde M.Ö.1112 yıllarında Diauehi adlı feodal beyliğin önemli bir merkezi idi. Köyün adı muhtemelen sonradan sahaya yerleşen bir Türk oymağı tarafından değiştirilmiş ve *Asbuğa* ismi, köyde çok kaliteli boğalar yetiştirilmesi nedeniyle konulmuştur. Eski adı *Yedi Kilise* olan Yenigazi köyü de oldukça eski bir yerleşmedir. Nitekim *Otmuş Kasabası* adıyla da tanınan bu köy, M.S. 449'den sonra Hristiyan Oğuzların Kars'ta dini yönden bağlı oldukları piskoposluk merkezi idi (Solmaz,1983:56-57). Köyün geçmişte dini açıdan

önemli bir merkez olması, *Yedi Kilise* isminin konulmasında büyük ölçüde etkili olmuştur.

Sarıkamış'daki köylerden bazıları, tarihin farklı dönemlerinde derebeylik ya da sancak merkezi gibi çeşitli idarî statüler kazanmıştır. Genelde Türkçe isimler almış olan bu yerleşmelerden bir kısmının adı günümüze kadar gelmiştir. Bu konuda Şehitemin (*Alakilise*) Süngütaşı (*Zivin*), Başköy ve İnkaya (*Aşağı Micingert*) köyleri örnek olarak gösterilir. Araştırma sahasında adını sahaya yerleşen Türk boylarının isimlerinden alan köylerde bulunmaktadır. Alisofu, Aşağısallıpınar ve Yukarısallıpınar (*Salut/Salıt*), Yukarısarıkamış (*Saru-kamuşlu*) ve Karakurt (*Kara-kurut*) köyleri bu konuda iyi birer örnektir. Sahadaki bazı köylerin isimleri ise yakınlarında bulunan han, kale veya yerleşim kalıntılarında alınmıştır. Örneğin Handere (*köy yakınlarında bir han kalıntısı bulunmaktadır*), Karaorgan (*Kara- Korgan/Kale, Hisar*) ve Akören köyleri isimlerini bu yolla kazanmışlardır.

Araştırma sahası uzun yıllar süren Osmanlı-Rus savaşlarına sahne olmuştur. Bu nedenle köylerin birçoğunda şehit mezarları ya da şehitlikler bulunmaktadır. Halkın büyük önem verdiği bu savaş kahramanları, bazı köylerin isimlerinin konulmasında etkili olmuştur. Nitekim Şehitemin, Şehithalit, Yenigazi ve Uzungazi köylerinin isimleri belirtilen nedenlere bağlı olarak verilmiştir. Eski adı *Gazıkaya* olan Kazıkkaya köyü de, eski ismini köyde bulunan şehitlerden, yeni ismini ise köy yakınlarındaki iri kaya blokundan almıştır. Köyün anlaşılır nitelikte ve Türkçe olan eski adının, Kazıkkaya olarak değiştirilmesinin mantıklı bir uygulama olmadığı söylenebilir.

Vulkanik arazilerin geniş yer kapladığı araştırma sahasında, özellikle eğimli alanlar boyunca yer yer anakaya yüzeylemektedir. Kayalık ve taşlık arazilerin fazlaca görüldüğü köylerde, yerleşme isimlerinin bu tür alanlardan esinlenerek konulduğu dikkati çeker. Bu özellikteki yerleşmelere Yarkaya, Topkaya, Taşlıgüney, İnkaya, Kazantaş, Balabantaş, Kazıkkaya ve Sıraşlar köyü örnek olarak gösterilebilir (Fotoğraf 1).



Fotoğraf 1. Sıraşlar köyünün (*eski adı Zek*) adı köyün batısındaki kayalıklardan esinlenilerek konulmuştur.

Sarıkamış'da ki köy yerleşmeleri, genellikle bol ve temiz su kaynaklarının bulunduğu konumlarda kurulmuşlardır. Bu nedenle sahadaki bazı köylerin isimlerinde dere ve pınar gibi ekler bulunmaktadır. Nitekim Parmakdere, Isısu, Karapınar ve Handere köylerinin adlarında bu tür ekleri görmek mümkündür. Sarıkamış'da ki köy yerleşmelerinden önemli bir kısmının ismi de, köyün en çok bilinen özelliği dikkate alınarak konulmuştur. Nitekim Armutlu köyünün adı belirlenirken, köy yakınlarında bulunan meyve bahçelerinden esinlenilmiştir. Bir orman köyü olan Çamyazı ise, adını köyü çevreleyen sarıçam ağaçlarından almıştır. Köroğlu köyünün ismi, Köroğlu kalesine* izâfeten konulurken, Sırbaşan köyünün adı (*eski adı Selbaşan*), köyün sel baskınlarına sıkça maruz kalmasından dolayı verilmiştir.

Yağbaşı ve Yayıklı köylerinin isimleri, bu köylerin hayvancılık ve mandıracılığa gelişmiş olmasıyla ilgiliyken; Eşmeçayır ve Kurbaçayır köylerinin adları, geniş çayır-mera arazileri göz önünde tutularak konulmuştur. Aras, Zaraphane, Armutlu ve Karaköse vadilerinden gelen yolların kesişme noktasındaki Beşyol köyü ise, ismini ulaşım yollarının kavşağında olmasıyla kazanmıştır.

III. Kuruluş Yerlerine Göre Köyler

Köyler konumlarına göre sınıflandırılırken, kuruluş yerinin morfolojik özellikleri dikkate alınmaktadır. Böyle bir sınıflandırmada köyleri, düzlüklerde ve eğimli yüzeyler üzerinde kurulmuş köyler olarak iki grupta incelemek mümkündür (Özav,1994:341). Bunlardan eğimli yüzeylerde kurulmuş köyler çoğunlukla etek, sırt veya yamaç gibi morfolojik üniteler üzerinde yer almaktadır. Dağınık ve gevşek dokulu yerleşme sisteminin görüldüğü alanlarda ise köyler; etek, sırt veya yamaç gibi morfolojik ünitelerden sadece biri üzerinde yer alabileceği gibi, bunların her bir ünitesi üzerinde aynı köy yerleşmesine ait mahalleler bulunabilmektedir. Aynı durum düzlüklerde (ova, plâto, vadi taban düzlüğü) kurulmuş köyler için de geçerlidir.

Ülkemizdeki köy yerleşmeleri, coğrafi konumları itibariyle daha çok eğimli yüzeyler üzerinde yer alır. Nitekim ortalama yükseltinin fazla olması ve dağlık kütlelerin geniş yer kaplaması nedeniyle, ülkemizdeki köylerin yaklaşık olarak %70'i, (1990 yılı) eğimli araziler üzerinde kurulmuştur (Doğanay,1997:345). Aynı durum araştırma sahasındaki köy yerleşmeleri içinde geçerli olmasına rağmen, yüksek plâtolardan oluşan düzlüklüklerin saha genelinde geniş yer kaplamaktadır.

Çalışma sahasındaki köy yerleşmelerinin dağılım düzeni üzerinde, özellikle topoğrafik özellikler, yükselti ve iklim şartlarının önemli etkileri gözlenmektedir. Aras nehri ve Kars çayı ile bu akarsulara ait kollar tarafından derin bir şekilde yarılmış olan sahada, düzlük alanları oluşturan plâto yüzeyleri parçalı bir görünüm kazanmıştır. Kısa mesafelerde topoğrafik şartlarda ve yükseltide meydana gelen değişimler, yerleşmelerin kuruluş yeri seçiminde bazı kriterlere azami derecede bağlı kalınmasını zorunlu kılmıştır. Gerçekten de araştırma sahasındaki kırsal nüfusun eğimli yüzeyleri genelde yerleşme amacıyla, düzlük alanları ise tarımsal amaçlı değerlendirdiği dikkati çekmektedir. Bunun en önemli nedenlerinden biri de, yükseltiye bağlı olarak karasallığı artan iklim şartlarının tarımsal faaliyetleri önemli ölçüde sınırlandırmasıdır. Bir başka önemli faktörde, ekip-

* Köroğlu adındaki halk kahramanının bu kalede yaşamış olduğuna inanılmaktadır.

biçme faaliyetlerine uygun nitelikteki arazilerin, toplam arazi varlığı içerisinde sadece %16,8'lik paya sahip olmasıdır.

Fizikî çevre şartlarından kaynaklanan bu özellikler, Sarıkamış'daki köy yerleşmelerinin düzlük alanlardan ziyade eğimli yüzeyler üzerinde kurulmasını sağlamıştır. Bu konuda beşerî faktörlerin etkisini de unutmamak gerekir. Nitekim sahadaki gerek karayolu, gerekse demiryolu ağı genelde vadiler boyunca geliştiğinden, yerleşmeler daha çok bu güzergâhlara yakın konumlara kurulmuştur. Diğer taraftan tarihsel nedenlerin de köylerin kuruluş yeri seçiminde etkisi olduğu görülmektedir. Eski yerleşim çekirdeği savunmaya elverişli yüksek alanlarda bulunan köylerin, zamanla daha alçak kesimlere indiği ya da en yakında bulunan vadi boyunca gelişme gösterdiği dikkati çeker. Süngütaşı, Zivin ve Koroğlu köyleri bu konudaki en belirgin örneklerdir.

Araştırma sahası içerisindeki köylerin toplam yüzölçümü 1683.5 km² kadardır. Eğim değerleri incelendiğinde; bu alanın %81,3'ü (1367.9 km²), % 2-12 arasında değişen eğimlere sahiptir. Köylerin toplam yüzölçümü içinde düz ve düze yakın eğimlerdeki arazilerin yüksek oranlar göstermesinde, kuşkusuz saha genelinde geniş yer kaplayan plâto yüzeylerinin önemli katkısı vardır. Düzlük alanlar araştırma sahasının özellikle kuzeydoğusundaki Kars plâtosunda ve Aras nehrinin güneyindeki Büyükköse ve Armutlu dereleri arasındaki sahada geniş yayılış gösterir. Daha öncede belirtildiği üzere, düzlük araziler sahada geniş yer kaplasa da yerleşme yeri seçiminde pek etkili olamamıştır. Nitekim Sarıkamış'daki köy yerleşmelerinin sadece 7'si (%12.5) düzlük alanlar üzerinde yer almaktadır.

Düzlük alanlar üzerinde kurulmuş köyler, tarım yapılabilecek nitelikteki topraklar içinde yer aldıklarından ekip-biçme faaliyetleri daha fazla gelişmiş durumdadır (Fotoğraf 2). Ulaşımın da nispeten kolay sağlanması yanında sel, çığ ve kaya düşmeleri gibi tehlikelerin olmayışı bu tür köylerin en önemli avantajlarıdır. Diğer taraftan depremden sürekli etkilenen bazı köyler için belirlenen yeni yerleşim alanlarının da düzlük yüzeyler üzerinde olduğu dikkati çekmektedir. Bu konuda Yeniköy ve Altunbulak köyleri örnek gösterilebilir. Düzlük alanlarda yer alan köyler, sahada etkili olan iklim şartlarının etkisiyle genelde toplu dokuludurlar (Fotoğraf 3)



Fotoğraf 2. Kars Plâtosu üzerinde yer alan Alisofu köyünden bir görünüm.



Fotoğraf 3. Depremlerden sürekli olarak etkilenen Yeniköy için yeni yerleşim alanı olarak düzlük alanlar tercih edilmiştir.

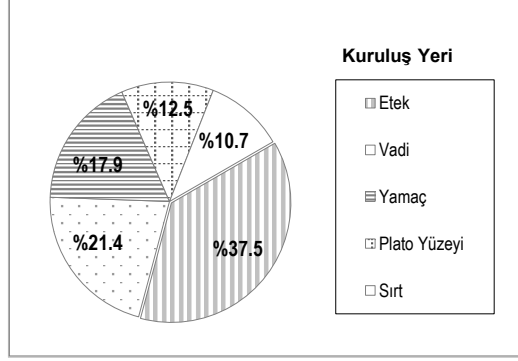
Sarıkamış'daki köylerin toplam yüzölçümünün yaklaşık %20.7'sinde (348.2 km²) eğim %12'nin üzerindedir. Köy yüzölçümleri içerisinde eğim değerleri yüksek araziler nispeten az olmakla beraber, araştırma sahasındaki 56 köy yerleşmesinden 50'si (% 89,3) bu tür yüzeyler üzerinde kurulmuştur. Araştırma sahasında en sık rastlanan köy tipi olan etek köyleri, eğimli yüzeylerde yer alan köylerin yaklaşık %37,5'ini (21 köy) oluşturmaktadır (Tablo 1, Şekil 1). Hayvancılık için dağlık alanlardan, ekip biçme faaliyetleri için plâto yüzeylerinden yararlanma kolaylığının bulunması nedeniyle yerleşim yeri seçiminde daha çok etekler tercih edilmektedir (Fotoğraf 4).

Çalışma sahasındaki etek köylerinin büyük çoğunluğu, dağlık sahaların Aras ve Kars çayı havzalarıyla kesişme konumlarında kurulmuşlardır. Bu tür köylerin yerleşme formları üzerinde topoğrafyanın etkisi fazla görülememektedir. Bununla birlikte Aras havzası kenarlarında yer alan birikinti konileri üzerinde kurulmuş etek köylerinde, yerleşme plânları koni veya yelpazenin şekline uymuş ve üçgen biçimi ortaya çıkmıştır. Bu durumu Akkoz köyünde belirgin olarak görmek mümkündür. Diğer etek köylerinde ise topoğrafyanın yerleşme plânu üzerindeki etkileri hemen hemen ortadan kalkmıştır ve yerleşim çekirdekleri, yerleşim alanlarına düzensiz olarak dağılmıştır.

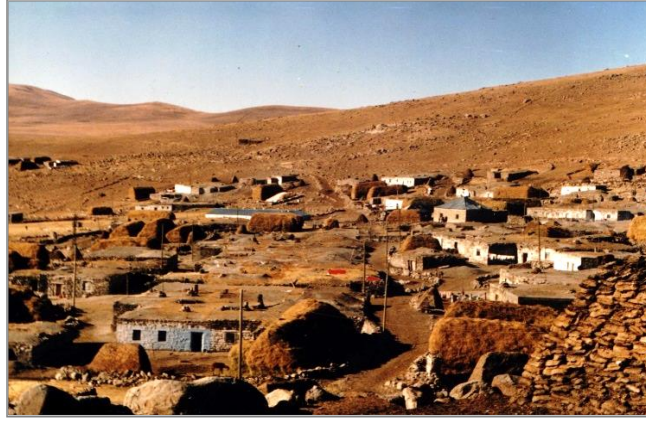
Tablo 1. Sarıkamış'daki Köy Yerleşmelerinin Kuruluş Yerlerine Göre Dağılışı (2017).

Kuruluş Yeri	Köy Sayısı	%' si
Etek	21	37.5
Vadi	12	21.4
Yamaç	10	17.9
Plâto Yüzeyi	7	12.5
Sırt	6	10.7
Toplam	56	100.0

Kaynak: 1/25.000 ölçekli topoğrafya haritalarından ve yerinde yapılan gözlem sonuçlarından hazırlanmıştır.



Şekil 1. Araştırma Sahasındaki Köy Yerleşmelerinin Kuruluş Yerlerine Göre Dağılışı (2017).



Fotoğraf 4. Köroğlu köyü, 2750 m yükseklikteki Köroğlu dağının eteğinde yer almaktadır.

Eğimli yüzeylerde kurulmuş olan köylerin %21,4'ü (12 köy), vadilerde yer almaktadır. Araştırma sahasındaki akarsular genelde 'V' profilli genç vadileri içerisinde akış gösterdiklerinden, vadi tabanlarında düzlük alanlara pek rastlanılmamaktadır. Bu nedenle vadilerde kurulmuş yerleşmelerin büyük çoğunluğu, vadi tabanı ile yamaç arasındaki eğimli yüzeyler üzerinde yer alır. Vadi köyleri özellikle birkaç derenin birleştiği ve vadi tabanının biraz genişlediği alanlarda yoğunlaşırlar. Çalışma sahasındaki köy yerleşmelerinin özellikle vadi içlerinde yoğunlaşması ve nüfusun bu kesimlerde toplanma eğilimi göstermesi, vadi içlerinin sahip olduğu bazı avantajlardan kaynaklanmaktadır. Nitekim vadiler, temiz su kaynaklarının sık ağ meydana getirdiği, yol sistemlerinin geçtiği ve elverişli iklim koşullarının görüldüğü alanlardır. Vadi köylerinin kuruluş yeri seçiminde, özellikle dar şeritler halinde uzanan vadi tabanlarından uzaklaşıldığı dikkati çekmektedir. Bunun en önemli nedeni özellikle bahar aylarında görülen akarsu taşkınlarından korunmak ve akarsu boylarındaki sınırlı alanları tarımsal (özellikle sebze tarımı için) amaçlı olarak değerlendirmektir. Vadilerde yer alan köylerin kuruluş tarihlerinin, genellikle daha eski olduğu dikkati çekmektedir. Doğal yol

güzergâhları olmaları yanında, emniyetin sağlanmadığı dönemlerde korunma bakımından en uygun konumları oluşturan vadiler, tarihin en eski dönemlerinden beri yerleşmeye sahne olmuştur (Özav,1994:342). Bu konuda Zivin çayı vadisi örnek olarak gösterilebilir (Fotoğraf 5).



Fotoğraf 5. Zivin çayı vadisinde yer alan İnkaya köyünde, yerleşim dokusu büyük ölçüde vadi uzanışına göre şekillenmiştir.

Vadi içlerinde kurulmuş köylerin yerleşme formları, çoğunlukla vadi uzanışı ile benzerlik gösterir. Bunun en önemli sebebi, araştırma sahasındaki vadilerin genellikle genç vadi olmaları ve taban düzlüklerinin fazla geniş olmamasıdır. Vadilerde yer alan köylerde, yürütülen ekonomik faaliyetler genellikle çeşitlilik gösterir. Özellikle elverişli iklim koşullarına bağlı olarak, ekip-biçme faaliyetlerine sebze ve meyvecilik de eklenmektedir. Bununla beraber vadi kenarlarında yer alan dağlık sahalarda mera alanlarının da bulunması, bu köylerde hayvancılığın da gelişmesini sağlamıştır.

Eğimli yüzeyler üzerinde kurulmuş köylerin %17,9'u (10 köy) yamaçlarda yer almaktadır. Etek köyelerine oranla daha yüksek konumlarda kurulmuş olan yamaç köyelerinin çoğunluğu, Aras ve Kars çayı havzalarının kenarlarında yükseklen dağlık sahalarda bulunmaktadır. Bu kesimlerdeki akarsu vadileri genelde dar ve derin olduğundan, yerleşmeye müsait olmadığı gibi sel ve su baskınlarına da maruz kalmaktadır. Bu yüzden yerleşme yeri olarak genelde yamaçlar seçilmektedir (Fotoğraf 6).

Yamaç köyleri topoğrafyanın şekillendirici etkisiyle her iki uçtan gelişme imkânı buldukları için çoğunlukla oval bir biçim kazanmışlardır (Sergün,1975:87-88). Yamaç köylerindeki temel ekonomik faaliyeti hayvancılık oluşturmaktadır. Bununla beraber sınırlı alanlarda ekip-biçme faaliyetleri de yapılmaktadır. Ormancılık faaliyetleri ise, orman içinde ya da orman yakınlarında kurulmuş köylerde görülebilmektedir. Coğrafi konumları itibarıyla su ve yol gibi hizmetlerin götürülmesinde güçlüklerle karşılaşılacak yamaç köylerinde, kaya düşmeleri ve heyelan gibi doğal felaketler seyrekte olsa görülebilmektedir (Özav,1994:344).

Sırtlar üzerinde kurulmuş köyler, eğimli yüzeyler üzerinde konumlu köylerin sadece 6'sını (%10,7) oluşturur. Temel geçim kaynağı hayvancılık olan bu köylerde, ot üretiminde önemli bir gelir kaynağı durumundadır. Mera alanlarına yakın olabilmek için yüksek konumlarda kurulmuş sırt köyleri, yamaç köyelerine benzer şekilde zaman içerisinde oval biçim kazanmışlardır. İçme suyu ve ulaşım sorunu sırt köyelerinde görülen en önemli sorunlardır.



Fotoğraf 6. Yamaç köyelerinin bir örneği olan Taşlıgüney köyünden bir görüntü.

IV. Yükselti Basamaklarına Göre Köyler

Kır yerleşmelerinin dağılışı üzerinde etkili olan fizikî çevre şartlarından biri de yükseltidir. Başta iklim elemanları olmak üzere, beşerî ve ekonomik faaliyetler bütünüyle yükseltinin etkisi altındadır (Tanoğlu,1947:38). Genel olarak yükselti ile birlikte coğrafi şartlarda meydana gelen değişiklikler, yerleşmelerin geçim kaynaklarını sınırlandırabilmekte ya da artırmaktadır. Bu durum, yerleşmelerin arazi üzerine farklı bir şekilde dağılmasının en önemli sebebidir.

Araştırma sahasındaki köy yerleşmelerini, belli yükselti basamaklarına göre sınıflandırmak mümkündür. Yapılacak böyle bir sınıflandırmada (Tablo 2, Şekil 2) görüleceği üzere, sahadaki köy yerleşmeleri yükselti kademelerine farklı bir şekilde dağılmıştır. Nitekim bazı yükselti kademelerinde köy yerleşmeleri yoğunlaşırken, bazılarında az sayıda köy bulunmaktadır.

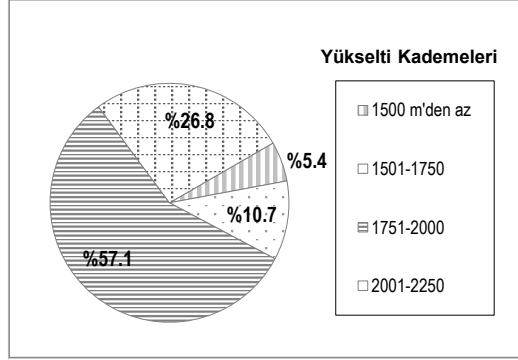
Tablo 2. Sarıkamış'daki Köy Yerleşmelerinin Yükselti Basamaklarına Göre Dağılımı (2017).

Yükselti Kademesi	Köy Sayısı	%'si	Yüzölçümü (km ²)	%'si
1500 m'den az	3	5.4	92.1	5.5
1501 m-1750 m	6	10.7	191.1	11.4
1751 m-2000 m	32	57.1	900.2	53.5
2001 m-2250m	15	26.8	500.1	29.7
Toplam	56	100.0	1683.5	100.0

Kaynak: 1/25 000 ölçekli topoğrafya haritalarından ve yerinde yapılan gözlem sonuçlarından hazırlanmıştır.

Sarıkamış'ta ki köy yerleşmelerinin alt sınırını 1445 m yükseklikteki Akkoz köyü oluştururken, üst sınır 2250 m yüksekliğe sahip olan Handere köyünden geçmektedir. Buna göre, sahadaki en alçak ve en yüksek konumlardaki köyler arasında yaklaşık 805 m'lik yükselti farkı bulunmaktadır. Dağlık alanların geniş yer kapladığı araştırma sahasının akarsular tarafından derin bir şekilde parçalanmış olması, yerleşmeler arasındaki yükselti farkını artırmıştır.

Çalışma sahasındaki köy yerleşmelerine ait arazi varlığının önemli bir bölümü (%53,5) 1751-2000 m yükselti basamağında yer aldığından, köy yerleşmeleri çoğunlukla yüksek konumlarda kurulmuşlardır. Gerçekten de Sarıkamış'daki köy yerleşmelerinin %57,1'i (32 köy), 1750m'den yüksek kesimlerde yer almaktadır.



Şekil 2. Sarıkamış'daki Köy Yerleşmelerinin Yükselti Basamaklarına Göre Dağılımı (2017).

Bilindiği üzere yerleşmeler iklim şartları, ulaşım imkânları ve sulama olanakları bakımından yükseltisi az olan kesimlerde yoğunlaşma eğilimi gösterirler. Bu yüzden alçak kesimlerden yamaçlar boyunca yükseklerle çıkıldıkça yerleşmelerin azalması sıkça görülen normal bir durumdur. Ancak Sarıkamış'daki köy yerleşmelerinin yükselti basamaklarına göre dağılışında bazı tezatlar dikkati çeker. Gerçekten de araştırma sahasının 1500 m'den alçak kesimlerinde köy yerleşmelerinin sadece %5,4'ü (3 köy) yer alırken 1501-1750m yükselti basamağında bu oran %10,7'ye (6 köy) çıkmaktadır. Köylerin %57,1'i (32 köy) ise 1751-2000 yükselti basamağında bulunmaktadır. Kuşkusuz bu durum, tarımsal açıdan büyük önem taşıyan plâto yüzeylerinin 1700-2100 m'ler arasında yer almasıyla ilgilidir.

Araştırma sahasının en alçak kesimlerini oluştururken Aras vadisi, özellikle bahar mevsimlerinde sellere ve su taşkınına maruz kalmaktadır. Ayrıca kanyon biçimindeki Aras vadisinde, yerleşmeye uygun düzlük arazilerde son derece sınırlıdır. Köylerin yüksek kesimlerde kurulmasında, sahadaki ormanların dağılışı da etkili olmuştur. Nitekim yakacak ve inşa malzemesi elde etmek amacıyla köylerin önemli bir kısmı, 1800-2200 m'ler arasında yayılış gösteren ormanlık alanlara yakın kesimlerde kurulmuşlardır. Diğer taraftan ekonomisi temelde hayvancılığa dayanan köylerin ise genelde mera ve yayla alanlarının hemen kenarlarında kuruldukları dikkat çekmektedir. Köy yerleşmelerinin %28,1 (16 köy), 2001-2250 m'ler arasındaki yükselti basamağında yer almaktadır.

V. Yerleşme Şekillerine Göre Köyler

Araştırma sahasındaki köy yerleşmelerini, fizyonomik görünümleri itibarıyla toplu ve dağınık dokulu olmak üzere iki grupta incelemek mümkündür. Toplu doku, ev ve etkenlerinden oluşan yerleşme şekillerinin bir arada veya birbirlerine yakın inşa edilmesi sonucunda ortaya çıkarken, yerleşme çekirdeklerinin birbirlerinden uzaklaşması halinde dağınık doku gelişmektedir (Doğanay,1997:262-263). Bununla birlikte toplu ve dağınık doku sistemleri arasında geçiş tiplerine de rastlanılabilmektedir. Nitekim bunlardan gevşek doku sistemi, genellikle mahalle yerleşmelerinde yerleşme çekirdeklerinin çoğalması ve giderek birbirine yaklaşmasıyla ortaya çıkmıştır. Ancak geçiş tipleri, hâkim özellikleri dikkate alınarak toplu veya dağınık doku içerisinde değerlendirilmektedir.

Sarıkamış'daki köyler yerleşme dokularına göre sınıflandırıldığında, sahadaki köylerin çoğunluğunun toplu yerleşme özelliğinde olduğu görülür. Gerçekten de araştırma sahasında ki 56 köyden, 50'si toplu dokulu yerleşmelerden oluşmaktadır. Toplu dokulu köylerin 42'sinde köy yerleşim sahası tek bir merkezden oluşurken, 8 köyde köy yerleşim merkezi ile birlikte mahalle yerleşmeleri de bulunmaktadır. Bu köylerin yerleşim merkezleri gibi mahalleleri de toplu dokudadır. Bu tip toplu dokulu mahallelerden oluşmuş köy yerleşmelerine, parçalı yerleşme adı da verilmektedir (Tarkan,1973:75-76).

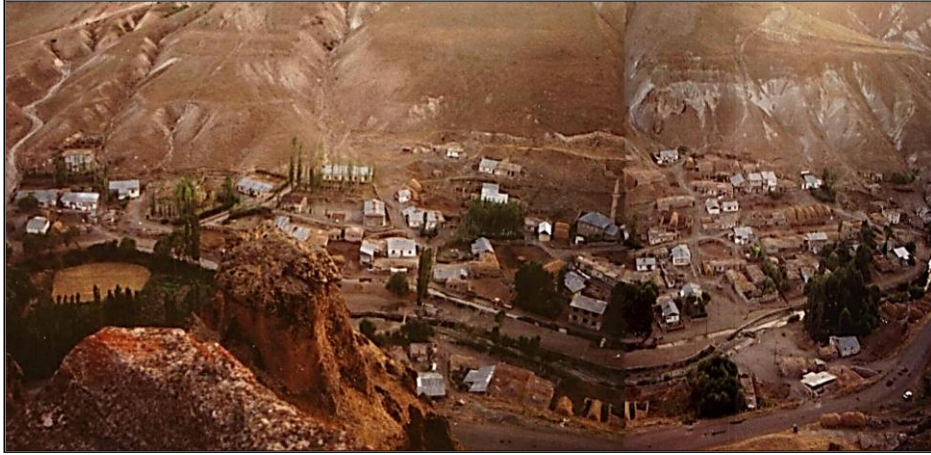
Çalışma sahasındaki köy yerleşmelerinin toplu veya gevşek dokulu olmasında, kuşkusuz birçok faktör etkili olmuştur. Bu faktörleri iklim, yeryüzü şekilleri ve su temin şartları gibi fizikî faktörler ile arazi mülkiyetleri, yürütülen ekonomik faaliyetler ve nüfus miktarı gibi beşerî faktörleri olmak üzere iki grupta toplamak mümkündür. Ana morfolojik üniteleri dağlık alanlar, plâto yüzeyleri ve vadilerden oluşan araştırma sahasında, yükseltinin fazla olması ve hüküm süren iklim şartlarının etkisi ile yerleşmeler düzlük alanlardan ziyade etek ve vadiler boyunca kurulmuştur. Böylece yerleşme çekirdekleri araziye dağılma imkânını bulamamış ve köy yerleşmelerinin büyük çoğunluğu toplu doku kazanmıştır. Diğer taraftan özellikle uzun süren kış mevsimleri, meskenler ile tandır damı, ahır, tezeklik gibi eklentilerin bitişik olarak inşa edilmesini zorunlu kılmıştır.

Topoğrafya şartları ve iklim özelliklerinin ortak bir sonucu olarak, yerleşme çekirdekleri arasında mesafe son derece azalmış ve sırt sırta ya da yan yana inşa edilmiş meskenler, toplu dokuyu ortaya çıkarmıştır. Su temin şartları da başlangıçta yerleşmelerin kuruluş yeri üzerinde etkili olurken, toplu dokunun ortaya çıkmasında ki ya da su kaynakları etrafındaki toplanmanın önemli bir sebebidir. Yerleşmelerin toplu dokulu olmasında fizikî faktörler kadar beşerî ve ekonomik faktörler de etkili olmuştur. Özellikle bölgenin geçirmiş olduğu hareketli tarihsel süreç, yerleşmelerin şekli üzerinde önemli bir rol oynamıştır. Saha kuzeydoğuda Kafkasya'dan, doğuda ise İran üzerinden gelerek Doğu Anadolu'ya dolayısıyla Anadolu içlerine bağlanan yolların düğüm noktası üzerinde yer almaktadır. Stratejik açıdan önemli bir konumda yer alması nedeniyle saha, zaman zaman savaşlara ve istilalara maruz kalmıştır. Bu durum ise yöre halkını toplu yaşamaya ve yerleşmelerini savunmaya elverişli konumlarda kurmaya mecbur kılmıştır. Nitekim insanlar ancak bu yolla kendilerini düşman saldırılarından koruyabiliyorlardı (Özav,1994:176). Yerleşmelerin toplu doku kazanmalarında güvenliğin ne derece

önemli olduğu da yakın yıllardaki terör olayları esnasında bir kez daha ortaya çıkmıştır. Gerçekten de 1990'lı yıllarda artan terör olayları nedeniyle sahadaki geçici yerleşmelerin hemen hepsi önemini kaybetmiş ve köyden uzak mahallelerin bir kısmının nüfusu tamamen boşalırken, toplu dokulu köyler bu yolla nüfus kazanmışlardır.

Temel ekonomik faaliyeti hayvancılık olan köylerin önemli bir kısmı meralara yakın konumlarda kurulmuşlardır. Bu yüzden yükselteleri de nispeten fazla olan bu köylerde, özellikle iklim şartlarının etkisiyle toplu doku gelişmiştir. Bu konuda Koroğlu, Parmakdere, Armutlu, Handere ve Odalar köyü örnek olarak gösterilebilir. Tarımsal işlemlerin büyüklüğü ve mülkiyet durum ile ilgili özellikler de, yerleşmelerin toplu doku kazanmasında önemli rol oynamaktadır. Nitekim tarım topraklarının miras yoluyla giderek parçalanması, bir kişiye ait toprakların birbirinden uzak kesimlerde ve küçük parseller halinde dağılmasına neden olmuştur. Bu durum ise, arazi sahiplerinin merkezî bir konumda bulunmalarını zorunlu hale getirmektedir. Sahada toplu yerleşmeyi teşvik eden bir diğer önemli faktörde ailelerin yaşayış tarzlarıyla ilgilidir. Sahada gelenek ve göreneklere büyük önem verilmesi yanında, özellikle köylerdeki sıkı komşuluk ilişkileri toplu dokuyu geniş ölçüde desteklemektedir.

Çalışma sahasındaki 7 köyde yerleşme şekli gevşek dokuludur. Toplu dokulu köylerde yerleşme çekirdekleri birbirine çok yakın inşa edilmiş olmasına rağmen, gevşek dokulu köylerde yerleşme çekirdekleri arasındaki uzaklık 30-150 metre arasında değişmektedir. Gevşek dokulu köylerin bulunduğu alanlarda, yüzey şekillerinin sahanın diğer bölümlerine oranla daha elverişli olması, yerleşme çekirdeklerinin bir araya toplanma zorunluluğunu ortadan kaldırmıştır (Fotoğraf 7).



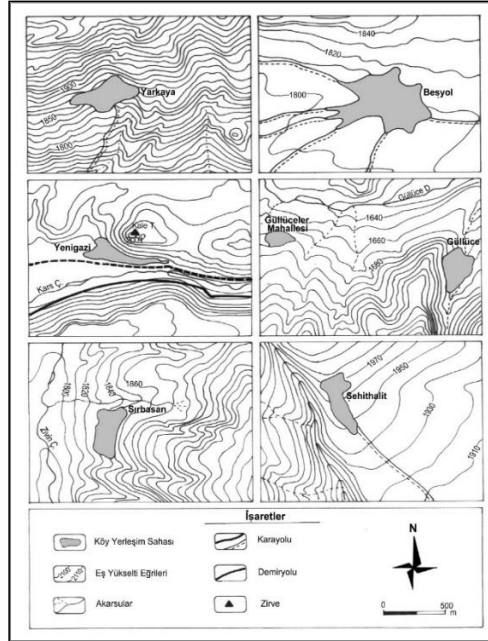
Fotoğraf 7. Zivin çayı vadisinde yer alan Süngütaşı köyünde, vadi boyunca sıralanan yerleşim çekirdekleri gevşek dokunun ortaya çıkmasını sağlamıştır.

Diğer taraftan, yeterli su kaynakları nedeniyle meskenler araziye dağılma imkânı bulmuştur. Ailelerin ihtiyacını karşılayacak oranda bir tarım toprağının meskenlerin etrafında dağılışı göstermesi de, meskenler arasındaki uzaklığı artırmıştır. Gevşek dokulu yerleşmelerden Süngütaşı, Bozat, Boyalı, Hamamlı, Aşağısallıpınar ve Karakurt köyleri araştırma sahasının kuzeydoğu bölümünde yer alırken, Karaköse köyü Aras nehrinin güneyinde bulunmaktadır.

Araştırma sahasındaki köy yerleşmeleri, doğal ve beşerî çevre özelliklerinden ileri gelen bazı plân tipleri ortaya koyarlar. Köy doku plânları itibariyle sahada en fazla görülen köy tipi, küme veya yığın şekilli köylerdir. Düzensiz bir form gösteren bu köylerde, yerleşme çekirdekleri yerleşim alanına plânsız ve sıkışık bir biçimde dağılmıştır. Küme köylerin çoğunluğunda konutların adeta üst üste bindiği ve konutlar arasındaki sokak genişliğinin 1-2 metreye kadar indiği dikkati çekmektedir. Kuşkusuz bu durum sahada etkili olan iklim şartları ve geçmiş yıllarda yaşanan güvensizlik ortamıyla yakından ilgilidir.

Küme köylerinde, köy konutları genellikle dar ve karışık sokaklarda birbirinden ayrılmıştır (Tanoğlu,1954:22). Cami, okul, bakkal ve kahvehane gibi sosyal amaçlı konutlar çoğunlukla köyün değişik kesimlerinde yer alır. Bununla beraber yapılış tarihi nispeten eski olan cami, köy odası ve okulların daha çok köyün merkezi kesimlerinde bulunduğu dikkati çekmektedir. Düzluklerde kurulan küme köyler genellikle dairesel plâna sahipken, dağ eteği ve vadi de yer alanlar oval plânlıdır.

Sarıkamış'daki 8 köyün, köy yerleşim merkezleri ile birlikte toplu dokulu mahalleleri de bulunmaktadır. Mahallelerin köy merkezlerine uzaklığı ise 1-2,5 km'yi bulabilmektedir. Söz konusu mahalleler, plân tipleri bakımından daha çok küme köylere daha benzerlik gösterirler. Bu tip köylere en güzel örneği Güllüce köyü oluşturmaktadır. Kom deresi (mevsimlik akarsu) vadisinde yer alan ve düzensiz form gösteren Güllüce köyünün yine aynı özelliklere sahip, Güllüceler ve Hoşgeldi adlı iki mahallesi bulunmaktadır (Şekil 3). Her iki mahalle de ailelerin tarım arazilerine ve su kaynaklarına yakın olma isteklerine bağlı olarak kurulmuştur.



Şekil 3. Sarıkamış'daki Köy Yerleşme Plânlarının Topoğrafya İle İlişkisi.

Çalışma sahasındaki kara ve demiryolları genelde vadileri takip ederek uzanmaktadır. Demiryolunun geçtiği alanlarda, demiryoluna paralel olarak uzanan karayollarının da bulunması, bu yolların yakınında kurulmuş köylerin her iki ulaşım sisteminden de yararlanmasını sağlamıştır. Bununla beraber aktif olarak kullanılan ulaşım yolları üzerinde yer alan bazı köylerin, gelişimlerini bu yollar boyunca sürdürdükleri dikkati çekmektedir. Bu tür köyler daha çok Sarıkamış-Kars arasındaki kara ve demiryolları boyunca yoğunlaşmaktadır (Erinç,1953:97), (Fotoğraf 8). Bu tür yerleşmelerin gelişmelerini yol boyunca sürdürmeleri, gerek karayolu ve gerekse demiryolundan daha fazla yararlanma isteğinden kaynaklanmaktadır (Bulut,1995:102).



Fotoğraf 8. Sarıkamış-Kars karayolu kenarındaki Yağbasan köyünden bir görünüm.

Ana yolların bir veya iki cephesinde kurulmuş yolboyu köylerinde yerleşme çekirdekleri yol boyunca sıralanmaktadır. Köy yerleşim alanının ise eni az, fakat boyu dikkat çekici bir şekilde uzamaktadır. Yolboyu köylerinde bakkal, cami, tuvalet ve kahvehane gibi genel amaçlı konutlar, ana yolun her iki kenarında sıralanmaktadır. Bu konudaki en belirgin Karaorgan ve Yenigazi köyleri teşkil eder (Fotoğraf 9). Topoğrafik nedenlere bağlı olarak yol boyunca gelişimini sürdürememiş Karakurt köyü ise, yolboyu yerleşmelerinin tipik özelliklerine sahiptir. Sarıkamış, Kağızman yol ayrımında bulunan ve yolcu otobüslerinin konaklama yeri olan Karakurt köyünde, karayolunun her iki kenarında sıralanmış bakkallar ve kahvehaneler dikkati çeker.



Fotoğraf 9. Bir yolboyu yerleşmesi olan Karaorgan köyünden genel bir görünüm.

Plâto yüzeyleri ve diğer düzlük alanlar üzerinde kurulmuş köyler, herhangi bir topoğrafik engelle karşılaşmadıklarından daha geniş alana yayılmışlardır. Genellikle bir meydan etrafında gelişen bu köyler dairesel form gösterirler. Başköy, Esmeçayır, Karaköse, Alisofu ve Bozat köyleri bu konudaki en belirgin örneklerdir. Düzlük alanlar üzerinde kurulmuş bazı köylerde ise, köy yerleşim sahasına zamanla eklenen yerleşim çekirdeklerinin daha çok köy merkezinde kesişen yollar boyunca sıralandıkları gözlenir. Bu yüzden köy plânı daha çok ışınsal doku kazanmıştır. Nitekim bu konuda Beşyol köyü güzel bir örnek oluşturmaktadır.

Yamaçlarda kurulan köylerde ise, daha farklı bir form gözlenmektedir. Bu köyler genellikle eş yükselti eğrilerine paralel bir gelişim gösterirler. Yamaçlarda yer alan köylerin plânı, yerleştiği zeminin eğim şartlarına göre değişmektedir (Tuncel,1967:135-136). Bununla beraber her iki uçtan gelişme imkânına sahip yamaç köyleri, bu özellikleri nedeni ile genellikle oval biçim kazanmışlardır. Araştırma sahasında bu tür köylerin çok sayıda örneği bulunmakla birlikte, en belirgin örnekleri Uzungazi, Odalar, Kurbançayırı ve Gecikmez köyleridir. Oval şekilli köylerdeki, konutların yerleşim alanına düzensiz bir şekilde yayılmalarının yanı sıra üst üste görünümleleriyle de dikkati çekerler (Fotoğraf 10).



Fotoğraf 10. Yamaçta kurumuş Kurbançayırı köyünden bir görünüm.

Çeşitli büyüklükteki akarsu vadilerinde yer alan köylerin genelde vadi şekline uygun olarak şekillendirildikleri görülür. Bu tip yerleşmelere örnek olarak Yukarısarıkamış, Taşlıgüney, İnkaya, Kazıkkaya, Balabantaş, Süngütaş ve Mescitli köyleri gösterilebilir. Örneğin Zivinsuyu deresi vadisinde kurulmuş olan Süngütaş köyü, vadi boyunca uzunlamasına gelişme imkânı bulmuştur. Elbette ki köyün bu tip bir şekil almasında yüzey şekillerinin etkisi büyüktür.

Aras nehrine karışan akarsulardan bazıları, nehre katıldıkları kesimlerde birikinti konileri oluşturmuşlardır. Bu birikinti konilerinin hem küçük ve hem de eğimli olmaları nedeniyle yerleşme kurulması için uygun şartlar taşımazlar. Bunun yanında, Aras vadisinin belirgin bir genişlik kazandığı Akkoz köyünden itibaren daha geniş ve eğimi az olan konilere de rastlamak mümkündür. Nitekim Akkoz köyü de Mezarlık dere ve diğer mevsimlik akarsular tarafından oluşturulmuş birikinti yelpazesi üzerinde yer almaktadır (Fotoğraf 11).



Fotoğraf 11. Birikinti yelpazesi üzerinde yer alan Akkoz köyünde, yerleşim dokusu üçgen biçimini kazanmıştır.

VI. Yüzölçümü Büyüklüğüne Göre Köyler

Araştırma sahasındaki köy yerleşmelerinin 2017 yılı itibariyle 1683.5 km² kadar olan yüzölçümü, toplam köy sayısına (56 köy) oranlandığında köy yerleşmesi başına ortalama 3006.3 hektarlık bir arazinin düştüğü görülür. Ancak bu değer köylere göre önemli farklılıklar göstermektedir. Nitekim Aşağısallıpınar köyünün yüzölçümü 490 hektar iken, bu değer Başköy’de 6860 hektara ulaşmaktadır. Bununla birlikte genel bir değerlendirme yapılacak olursa, araştırma sahasındaki köylerin %53.6’sının (30 köy) 3000 hektarın altında yüzölçümüne sahip olduğu dikkati çeker (Tablo 3, Şekil 4). Diğer taraftan yüzölçümü 3000 hektarın üzerinde olan köyler ise, %46.4’lük (26 köy) oranıyla azımsanamayacak değerler göstermektedir.

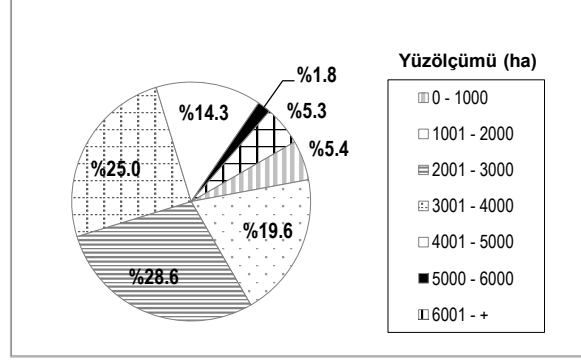
Tablo 3. Sarıkamış’daki Köy Yerleşmelerinin Yüzölçümü Büyüklüğüne Göre Dağılımı (2017).

Yüzölçümü Büyüklüğü (ha)	Köy Sayısı	%’si
0-1000	3	5.4
1001-2000	11	19.6
2001-3000	16	28.6
3001-4000	14	25.0
4001-5000	8	14.3
5001-6000	1	1.8
6001 - +	3	5.4
Toplam	56 *	100.0

Kaynak: Köy Hizmetleri Bölge Müdürlüğü verilerinden, Köy sınırlarından ve plânimetre ile yapılan ölçüm sonuçlarından yararlanılarak hazırlanmıştır.

* Nüfus barındırmayan Kızılçubuk köyü dâhil edilmiştir.

Çalışma sahasındaki köy yerleşmelerinin yüzölçümleri ile köylerin bulunduğu konumlar arasında ilişkilerin olduğu görülmektedir. Birçok araştırmanın sonuçlarına göre, genel olarak dağlık sahalarda ve plâto yüzeylerinde yer alan köylerin yüzölçümleri belirgin bir şekilde artarken, vadilere doğru inildikçe köy yüzölçümleri azalmaktadır (Özav,1996:103;Arıncı,1991:208). Örneğin Süphan dağı eteklerindeki Çamyazı köyünde 6270 hektarlık yüzölçümü, Saat deresi boyunca sıralanmış İnkaya köyünde 3950 hektara, Topkaya köyünde 850 hektara inmektedir.



Şekil 4. Sarıkamış'daki Köy Yerleşmelerinin Yüzölçümü Büyüklüğüne Göre Dağılımı (2017).

Daha öncede belirtildiği gibi Sarıkamış'daki yerleşmelerin büyük çoğunluğu 1750-2000 m yükselti arasında kurulmuştur ve daha alçak kesimlere inildikçe yerleşme sayısı büyük ölçüde azalmaktadır. Bu yüzden 1750 m yükseltideki Topkaya köyünün güneyinde yer alan Taşlıgüney (1620 m) köyünde yüzölçümü 6100 hektara yükselmektedir. Aynı şekilde 4700 hektar ve Köroğlu köyünde 3390 hektar olan yüzölçümü Zivin çayı vadisinde yer alan Sırataslar köyünde 1860 hektara, Kurbançayır köyünde 1180 hektara inmekte ve daha sonra güneye doğru Karaorgan köyünde 2720 hektara ve Süngütaşı köyünde 3780 hektara çıkmaktadır. Bu durum dağlık sahalardan veya plâto yüzeylerinden Kars çayı, Eskikarakurt ve Zaraphane vadilerine inişte de gözlenmektedir.

Sahadaki köy yerleşmelerinin yüzölçümü büyüklükleriyle tarımsal üretimleri, hayvan sayıları, nüfus büyüklükleri ve gelir düzeyleri arasında bazı benzerlikler gözlenmektedir. Ancak bu benzerlikleri sadece yüzölçümü büyüklüğü ile açıklamak yanıltıcı olur (Tüzemen,1991:120). Çünkü toprağın verimlilik derecesi, sulanabilme durumu uygulanan tarım metodları gibi faktörlerde en az yüzölçümü büyüklüğü kadar önemli rol oynamaktadır (Sergün,1975:75-76; Özav,1994:348).

Araştırma sahasında eğitimi az olan plâto yüzeyleri geniş yer kaplamasına rağmen, özellikle yükselti ve iklimin etkisiyle bu alanlardan elde edilen verim azalmakta, ürün çeşitliliği büyük ölçüde sınırlanmaktadır. Bu yüzden plâto yüzeylerinin geniş yer kapladığı Alisofu (2590 ha), Bozat (4100 ha), Başköy (6860 ha) gibi köylerin yüzölçümleri oldukça büyüktür. Oysa ekonomik anlamda verimi fazla olan arazilerin yayılış sahası içerisinde bulunan köy yerleşmelerinde yüzölçümü belirgin bir şekilde azalmaktadır. Bu konuda Çatak (1080 ha), Çolaklı (700 ha), Akkoz (2430 ha) ve Kalebaş (2220 ha) köyleri örnek olarak gösterilebilir. Yüzölçümü büyük olan köylerde ekonomik faaliyetlerin temeli hayvancılığa dayanırken, yüzölçümü küçük olan yerleşmelerde ekip-biçme faaliyetlerinin biraz daha önem kazandığı söylenebilir.

VII. Ormana Göre Köy Yerleşmeleri

Sarıkamış İlçesi'ndeki 24.287 hektar ormanlık alanın, 16.414,1 hektarı köy arazileri içerisinde; geri kalan 7.872,9 hektarı ise 1939 yılında yayla alanı olarak ilan edilen

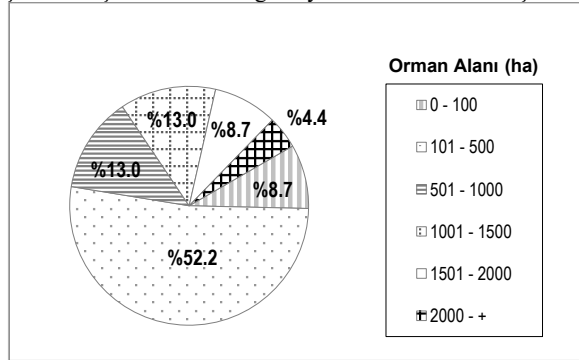
sahada bulunmaktadır. Köy sınırları içerisinde kalan orman arazisi, 168.350 hektarlık köylerin toplam yüzölçümünde % 9.7'sini oluşturur. Köylerin toplam yüzölçümü içerisinde oldukça az bir paya sahip olmasına rağmen, sahadaki 56 köy yerleşmesinden 23'ünden (% 41.1) ormanlık alan mevcuttur. Ancak ormanlar köylere oldukça farklı miktarlarda dağılmıştır. Nitekim Çamyazı köyünde 2875 hektarı bulan orman alanı büyüklüğü, Sırataşlar köyünde 70 hektara kadar düşmektedir.

Sarıkamış'daki köyler sahip oldukları orman alanı büyüklüğüne göre gruplandırıldığında, köylerin büyük çoğunluğunda ormanların oldukça sınırlı yer tuttuğu görülür (Tablo 4, Şekil 5). Nitekim orman köylerinin %60.9'unda (14 köy) orman alanı büyüklüğü 500 hektarın altındadır. Buna karşılık 500 hektarın üzerinde orman arazisi bulunan köyler ise, orman köylerinin sadece %39.1'ini (9 köy) oluşturmaktadır.

Tablo 4. Sarıkamış'daki Orman Köylerinin Orman Alanı Büyüklüğüne Göre Dağılımı (2017).

Orman Alanı Büyüklüğü(ha)	Köy Sayısı	%'si
0-100	2	8.7
101-500	12	52.2
501-1000	3	13.0
1001-1500	3	13.0
1501-2000	2	8.7
2000 - +	1	4.4
Toplam	23	100.0

Kaynak: Sarıkamış Orman İşletme Müdürlüğü kayıtlarından hazırlanmıştır.



Şekil 5. Sarıkamış'daki Köylerin Orman Alanı Büyüklüğüne Göre Dağılımı (2017).

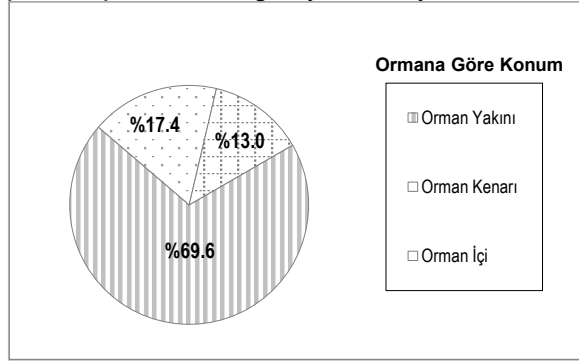
Çalışma sahasındaki köyleri orman alanlarına olan uzaklıkları ve konumlarına göre de gruplandırmak mümkündür. Böyle bir ayırmda, sahadaki köyleri ormanla olan ilişkilerine göre orman içi, orman kenarı ve orman yakını köyler şeklinde inceleyebiliriz. Hemen belirtelim ki ormanla olan ilişkilerin en yoğun olduğu yerleşmeler, orman içinde ve orman yakınlarında yer alan köylerdir. Sarıkamış'daki orman köylerinin %69.6'sı (16 köy) orman yakınında yer alır (Tablo 5, Şekil 6). Ormana olan uzaklığı en fazla 10 km bulduğu ya da biraz aşığı bu köylerde, ormanla olan ilişkiler oldukça zayıftır. Genelde de yakacak temin etmek amacıyla ormandan yararlanılırken, gelirini ormandan sağlayan aile sayısı bu köylerde son derece azdır. Orman yakınındaki köylerin orman arazisi varlığı, köylerin bulunduğu konumlara göre farklılıklar göstermektedir. Örneğin, Süphan dağı çevresindeki köylerde (Şehitalit 1174.6 ha) orman alanı büyüklüğü artarken, Güllü

dağları çevresinde kurulmuş köylerde (Balabantaş 195.7 ha) orman arazisi belirgin oranda küçülmektedir.

Tablo 5. Sarıkamış'daki Köy Yerleşmelerinin Ormana Göre Konumları (2017).

Ormana Göre Konumu	Köy Sayısı	%'si
Orman Yakını	16	69.6
Orman Kenarı	4	17.4
Orman İçi	3	13.0
Toplam	23	100.0

Kaynak: Sarıkamış Orman İşletme Müdürlüğü kayıtlarından yararlanılarak hazırlanmıştır.



Şekil 6. Sarıkamış'daki Köy Yerleşmelerinin Ormana Göre Konumları (2017).

Araştırma sahasındaki orman köylerinden %13'ü (3 köy) orman içinde bulunmaktadır. Bu köyler Handere, Çamyazı ve Kızılçubuk (terör olayları nedeniyle boşaltılmıştır) köyleridir. Bu köylerde temel ekonomik faaliyet hayvancılıkla beraber ormancılıktır. Orman içi kır yerleşmelerinin toprakla ilgili tarımsal faaliyetlerinde yükselti, eğim fazlalığı, toprak sığılığı ve karasallığın kısıtlayıcı etkileri nedeniyle hayvancılık önem kazanmıştır (Emiroğlu,1973:155). Örneğin Handere köyünün ekip-biçme faaliyetleriyle değerlendirilen arazisi bulunmamaktadır. Bu yüzden Handere köyünde hayvancılık temel geçim kaynağı haline gelmiştir. Ormancılık ise, temeli hayvancılığa dayanan ekonomiye destekler niteliktedir (Fotoğraf 12).



Fotoğraf 12. Orman içi köylerinin tipik bir örneği olan Handere köyünden genel bir görünüş.

Sahadaki orman köylerinin %17.4'ü (4 köy) ise orman kenarlarında kurulmuştur. Bu köyler Hamamlı, Mescitli, Yukarısarıkamış ve Parmakdere köyleridir. Orman kenarlarında yer alan köyler, buldukları konumlar itibarıyla ormandan, tarım arazilerinden ve mera alanlarından yararlandıkları için ekonomik açıdan oldukça avantajlı konumdadırlar.

Önemli bir kısmı saf sarıçamlardan oluşan Sarıkamış ormanları, yüzyıllarca süren antropojen tahriplere bağlı olarak büyük ölçüde daralmış ve ormanda arta kalan sahalarda step türleri gelişmiştir. Kuşkusuz bu durum orman tahriplerinin fizikî çevre açısından önemli bir sonucudur. Ancak olayın yerleşmeler açısından da önemli sonuçları vardır. Tarihin hemen her devrinde yakacak ve konut inşa edecek malzemeleri elde etmek amacıyla yararlanılan ormanlar, savaş dönemlerinde saklanmak için kullanılan birer korunma alanı olmuştur. Elbette ki ormanın sağladığı bu faydalar, kuşkusuz sahadaki yerleşmelerin yer seçiminde de etkili olmuştur. Özellikle sahada etkili olan iklim şartları ve kısıtlı ekonomik kaynaklar, ormana yakın konumlarda kurulan yerleşmelerin sayısını artırmıştır. Bununla beraber zamanla boyutları büyüyen orman tahriplerine bağlı olarak, köylerin ormana göre konumlarında önemli değişiklikler olmuştur.

Günümüzde orman yakınında yer alan köylerin neredeyse tamamına yakın kısmı geçmişte orman içerisinde veya kenarında bulunuyordu. Gerçekten de orman köylerinin bir kısmında yaptığımız mülâkatlarda, köyün hangi bölümündeki ormanın hangi yıllar arasında ortadan kalktığını hatırlayabilen birkaç yaşlı nüfusla görüşülebilmıştır. Bu aynı zamanda köylerin çevresindeki orman arazilerin ne kadar kısa bir zaman içinde tahrip edildiğini göstermesi açısından önemli bir tespittir.

Ormanların giderek verimliliğini kaybetmesi orman köylerinde oturan ailelerin geçim şartlarını zorlaştırırken, bu köylerden dışarıya yönelik göçlerin de artmasına yol açmıştır. Belirlenen bu sorunlar dikkate alınarak, özellikle potansiyel orman alanı içerisinde kalan ve daha önce tahribe uğramış sahalara ağaçlandırılmalıdır. Bu yolla orman köylerinde yaşayan nüfus için yeni iş imkânları da yaratılabilecektir. Böylece orman köylerindeki geçim sıkıntısı bir ölçüde azaltılabileceği gibi, orman alanlarındaki daralmanın da önüne geçmekte mümkündür. (Tunçdilerk,1978:103; Özav,1994:351).

VIII. Ekonomik Faaliyetlere Göre Köy Yerleşmeleri

Araştırma sahasının akarsular tarafından derin bir şekilde parçalanmış olmasının doğal sonucu olarak, kısa mesafelerde belirgin yükselti farkları ortaya çıkmıştır. Bu durum özellikle sıcaklık ve yağış değerlerinin saha içerisindeki dağılımını önemli ölçüde etkilemektedir. Çalışma sahasında yürütülen ekonomik faaliyetler ise, ana hatlarıyla belirtilen bu fizikî çevre şartlarının kontrolünde şekillenmiştir.

Sarıkamış'daki köy yerleşmelerinin önemli bir kısmı, plâto düzlüklerinin de içinde bulunduğu 1750-2100 m yükselti basamağında yer almaktadır. Kuşkusuz bu durum, kırsal nüfusun tarımsal açıdan önem taşıyan plâto düzlüklerine yakın olma ve daha fazla yararlanma isteğinden kaynaklanır. Ancak sahanın yükseltisi ve etkili olan iklim şartları dikkate alındığında, aslında plâto düzlüklerinin özellikle ekip-biçme faaliyetleri açısından pek de uygun şartlar taşımadığı görülür. Gerçekten de yılın bütün aylarında don olaylarının görülebildiği (ortalama 199 gün, bazı yerleşmelerde 210 güne kadar

çıkabilmektedir), karla örtülü günler sayısının 140 günü aştığı sahada, ekip-biçme faaliyetlerinin rantabl bir şekilde yürütülebileceği alanlar son derece azdır. Tahriplerin halen devam ettiği ve alanı günden güne daralan sarıçam ormanları ise, saha nüfusuna ekonomik anlamda yarar sağlamaktan uzaktır. Bu şartlar altında, araştırma sahasındaki kırsal nüfusun geçimini sağlamak için öncelikle hayvancılığa yöneldiği görülür. Ekip-biçme faaliyetleri ise, hayvancılık ekonomisini destekler niteliktedir.

Gurbetçilik, ormancılık, ticaret, memuriyet ve ulaşım gibi ekonomik faaliyet alanları ise birkaç köyde ikinci ya da üçüncü derece gelir kaynağı olarak görülmektedir. Ancak bu faaliyetler genelde hayvancılık ya da ekip-biçme faaliyetleriyle birlikte yürütülmektedir. Sahadaki ekonomik kaynakların sınırlı olması, kırsal nüfusun geçimini sağlamak için birden fazla faaliyetle uğraşmasını neredeyse zorunlu kılmaktadır.

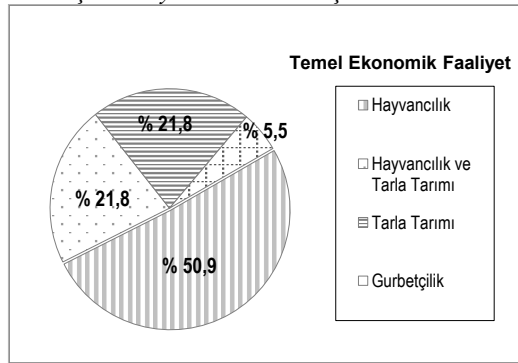
Araştırma sahasındaki köy yerleşmeleri ekonomik faaliyetleri bakımından gruplandırılacak olursa, köylerin yarısından fazlasının (%50.9) temel geçim kaynağını hayvancılık faaliyetlerinin oluşturduğu görülür (Tablo 6, Şekil 7). Tarla tarımının temel ekonomik faaliyeti oluşturduğu köyler ise, toplam köy sayısının %21.8'ini (12 köy) oluşturmaktadır. Kuşkusuz bu durum, sahada yükseltinin fazla olması ve iklim koşullarının tarla tarımını büyük ölçüde sınırlanmış olması ile yakından ilgilidir. Ekip-biçme faaliyetleri açısından alçak kesimler daha uygun koşullar taşısa da, bu alanların akarsu vadileriyle sınırlı kalması ve eğim değerlerinin çoğu yerde yüksek olması nedeniyle, tarım yapılabilecek nitelikteki arazileri oldukça sınırlı kalmıştır.

Tablo 6. Sarıkamış'daki Köy Yerleşmelerinin Temel Ekonomik Faaliyetlerine Göre Dağılımı (2017).

Temel Ekonomik Faaliyet	Köy Sayısı	%'si
Hayvancılık	28	50.9
Hayvancılık ve Tarla Tarımı	12	21.8
Tarla Tarımı	12	21.8
Gurbetçilik	3	5.5
Toplam	55 *	100.0

Kaynak: Yerinde yapılan anket ve mülakat sonuçlarından hazırlanmıştır.

* Nüfus barındırmayan Kızılçubuk köyü dâhil edilmemiştir.



Şekil 7. Sarıkamış'daki Köy Yerleşmelerinin Temel Ekonomik Faaliyetlerine Göre Dağılımı (2017).

Köy yerleşmelerinin %21.8'ini oluşturan 12 köyde, temel ekonomik faaliyeti hayvancılık ve tarla tarımı oluşturmaktadır. Bu tip köy yerleşmelerine genellikle, farklı ekonomik faaliyet sahalarının kesişme konumu olan eteklerde rastlanmaktadır. Sahadaki köylerin %5.5'inde (3 köy) ise temel ekonomik faaliyeti gurbetçilik oluşturmaktadır.

Yükselti ve iklim şartları bir taraftan ticarî açıdan değer taşıyan ürünlerin yetiştirilmesini önemli ölçüde sınırlandırırken, diğer taraftan hayvancılığın saha ekonomisinde önemli bir faaliyet alanı durumuna getirmiştir. Gerçekten de özellikle olumsuz iklim şartlarının etkisiyle ekili arazilerden elde edilen verim azalmakta, ürün türleri büyük ölçüde sınırlandırılmakta ve ticarî önemi bulunan ürünlerin yetiştirilmesi pek mümkün olmamaktadır. Bununla beraber sahadaki köylerin toplam yüzölçümleri içerisinde çayır ve mera arazilerinin %51.6 oranında (885.6 km²) bir paya sahip olması ve köy sınırları dışında bulunan yaklaşık 105.3 km² genişliğindeki yayla arazileri de hayvancılık faaliyetlerini büyük ölçüde desteklemektedir. Belirtilen değerlere dikkat edilecek olursa, araştırma sahasındaki köylerin yer aldığı çayır ve mera arazileri neredeyse 1000 km²'lik bir alan kaplamaktadır. Elbette ki son derece geniş ve verimli olan bu mera arazileri, Sarıkamış'ı hayvancılık faaliyetleri açısından önemli bir merkez haline getirmektedir. Süt ve süt ürünlerinin pazarlanması yanında, canlı hayvan satışları araştırma sahasındaki köylerin en önemli gelir kaynağı durumundadır. Bu konuda Yukarısarıkamış, Karaorgan, Çamyazı köyleri örnek olarak gösterilebilir.

Ekip-biçme faaliyetleri hemen her köyde görülmekle beraber, genelde ailelerin ihtiyaçlarını karşılamaya yönelik olarak yürütülmekte ve hayvancılık gelirlerini destekler niteliktedir. Kars plâtosu üzerinde yer alan Yağbasan, Asboğa, Boyalı köyleri ile Aras nehrinin güneyinde yer alan Başköy, Karaköse ve Karapınar köyleri bu konuda gösterilebilecek en belirgin örneklerdir. Tarla tarımı ve hayvancılık faaliyetlerinin, birlikte temel geçim kaynağını oluşturduğu köylerde, bu ekonomik faaliyetlerden biri bazen öne geçebilmekte ise de, çoğunlukla bu faaliyetler başa baş yürütülmektedir. Bu özellikteki köylere örnek olarak Alisofu, Yayıklı ve Güllüce köyleri gösterilebilir. Ekonomik gelir kaynakları sınırlı olan köylerde, artan nüfus ile geçim kaynakları arasındaki dengesizlikler zaman içinde büyümektedir. Bu dengesizlik, geçim kaynaklarında herhangi bir büyüme olmadığından, özellikle mevsimlik göçlere neden olmaktadır. Nüfus hareketleri bahsinde de belirtildiği üzere, göçler sahadaki köy yerleşmelerinin hemen hepsinde görülen bir özelliktir. Nitekim Balabantaş, Parmakdere ve Sırataşlar köylerinde temel ekonomik faaliyet gurbetçiliğe dayanmaktadır.

Ana ulaşım yollarının kenarlarında kurulmuş olan köylerden bazılarında ticaret fonksiyonu gelişme imkânı bulmuştur. Örneğin bir yolboyu yerleşmesi olan Karaorgan köyünde, ticaret fonksiyonu daha çok köyden geçen kara ve demiryoluna bağlı olarak gelişmiştir. Ana karayolunun her iki kenarında sıralanmış ticarî iş yerleri, köy nüfusuyla birlikte köyden geçen yolculara da hizmet vermektedir. Karaorgan köyünde haftanın belirli (hafta sonları) günlerinde pazar yerleri de kurulmakta ve özellikle çevre köylerden gelen nüfus ihtiyaç duyduğu mal ve yiyeceği bu pazarlardan sağlamaktadır.

Ticaret fonksiyonunun gelişme imkânı bulunduğu bir diğer köy, Aras vadisinde yer alan ve D-80 karayolunun hemen kenarında kurulmuş olan Karakurt köyüdür. Vadinin yerleşmeye uygun nitelikte olmaması nedeniyle ana yol boyunca gelişmemiş olan köy, ticaret fonksiyonunu Kars, Iğdır ve Erzurum'a giden yolların kavşağında olması

nedeniyle kazanmıştır. Aynı zamanda bir askerî kontrol noktası olan köyde, ulaşım araçları denetiminden geçerken yolcularda karayolu boyunca sıralanmış olan ticari iş yerlerinden ya da seyyar satıcılardan alış veriş yapma imkânı bulmaktadır. Sahada ticaret fonksiyonunun belirgin bir şekilde gelişme imkânı bulunduğu Karakurt ve Karaorgan köyleri, aynı zamanda eski bucak merkezleridir. Her iki köyde de ticaret fonksiyonunun ortaya çıkması ve gelişmesinde önemli katkıları bulunan askerî nüfus bulunmaktadır.

Sarıkamış'daki köy yerleşmelerinde üretilen ürünlerin oldukça sınırlı bir bölümü pazara sunulmaktadır. Bu durum köylerde yürütülen ekonomik faaliyetlerinin genelde ailelerin ihtiyaçlarını karşılamaya yönelik olmasından kaynaklanmaktadır. Bu özellikleri nedeniyle sahadaki köylerin önemli bir kısmı ekonomik alanda *kapalı köyler* durumundadır. Bununla beraber sayıları nispeten az olan bir kısım köyler ise, ihtiyaçlarından artan ürünleri pazara sunarlar. Küçük çaplı da olsa ekonomik alanda dışarıya açılma imkânı bulmuş bu köyleri, *yarı kapalı köyler* olarak değerlendirebiliriz (Selen,1944:101).

IX. Nüfus Büyüklüklerine Göre Köy Yerleşmeleri

Sarıkamış ilçesinde 2017 yılı ADNKS verilerine toplam 43.286 nüfus yaşamaktadır. Bu nüfusun 26.331'i (%60,8) 56 köy yerleşmesinde, 16.955'i (%39,2) ise Sarıkamış ilçe merkezinde tespit edilmiştir. Sahadaki kırsal nüfusun dağılım düzeni incelendiğinde, nüfusun özellikle Aras nehri ve Kars çayı ile bu akarsulara bağlanan vadiler boyunca yoğunlaştığı dikkati çeker. Sık nüfuslu sahalara, genelde havza kenarlarında yer alan dağların etekleri boyunca kuşaklar halinde uzanmaktadır. Şüphesiz böyle bir dağılışı, tarım yapılabilecek arazilerin belirtilen alanlarda fazla olması, nispeten kolay olan ulaşım imkânları, daha elverişli iklim şartları ve sulama imkânlarıyla yakından ilgilidir. Bununla beraber bazı köy yerleşmelerinin yoğun olarak nüfuslanmasında, tarihsel nedenlerin de etkili olduğu görülmektedir. Gerçekten de Karaorgan, Süngütaş (Zivin), Karakurt, İnkaya (Micingert), Koroğlu, Başköy gibi köyler, sahanın tarihî gelişim süreci içerisinde önem kazanmış ve yoğun olarak nüfuslanmış yerleşmelerdir.

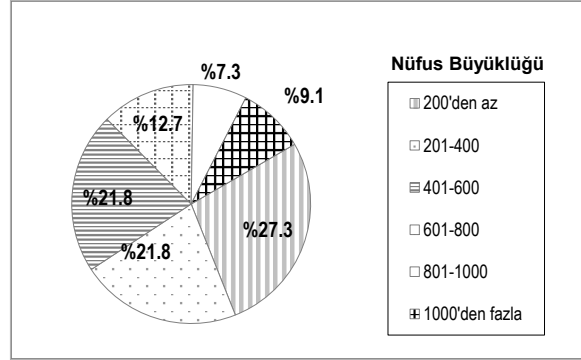
Araştırma sahasındaki köy yerleşmeleri nüfus büyüklüklerine göre sınıflandırıldığında, nüfusu 200'ün altından olduğu köylerin %27.3'lük oranıyla ilk sırada yer aldığı görülür (Tablo 7, Şekil 8). Nüfusu 200-600 arasında olan köylerin oranı ise %43.6'dır. Sahada nüfusu 1000'nin üzerinde olan köylerin oranı ise %9.1'dir.

Tablo 7. Sarıkamış'daki Köy Yerleşmelerinin Nüfus Büyüklüklerine Göre Dağılımı (2017).

Nüfus Büyüklüğü	Köy Sayısı	%'si
200'den az	15	27.3
201-400	12	21.8
401-600	12	21.8
601-800	7	12.7
801-1000	4	7.3
1000'den fazla	5	9.1
Toplam	55*	100.0

Kaynak: Yerinde yapılan anket ve mülakat sonuçlarından hazırlanmıştır.

* Nüfus barındırmayan Kızılçubuk köyü dâhil edilmemiştir.



Şekil 8. Sarıkamış'daki Köy Yerleşmelerinin Temel Ekonomik Faaliyetlerine Göre Dağılımı (2017).

Sarıkamış'ta nüfusu 1000'ni aşan Armutlu, Alisofu, Çamyazı, Başköy, Eşmeçayır köyleri; aynı zamanda sahada tarım arazileri en geniş yer kapladığı köyleri oluşturmaktadır. Nitekim köy başına ortalama 5200 hektar ekili arazinin düştüğü sahada, nüfusu fazla olan köylerde bu değer 6400-17800 arasında değişmektedir. Benzer şekilde Sarıkamış ilçesinde en düşük nüfusa sahip Yarkaya (61), Koçoğlu (64), Parmakdere (74), ve Sırataşlar (79) köyleri 1900-3300 hektar tarım toprağına sahiptir. Yine köyler sahada en fazla göç veren yerleşmeler durumundadır.

IX. Sonuç

Sarıkamış'daki köy yerleşmelerini çeşitli kriterler göre sınıflandırmak mümkün olsa da, söz konusu ayırım daha çok genel bir anlam ifade etmektedir. Diğer taraftan bu tür sınıflandırmalar, köy yerleşmelerine ait özellikler ile coğrafi çevre arasında yakın bir alakanın olduğunu ortaya koyabilmektedir (Özav,1994:359). Nitekim inceleme alanındaki köy yerleşmeleri, konumlanma düzenlerinden, yerleşim dokularına; yürütülen ekonomik faaliyetten, isimlerine kadar birçok özelliği coğrafi çevrenin kontrolü altında kazanmışlardır.

Ülkemizde yıllık ortalama sıcaklıkların en düşük değerine indiği (3.2°C), donlu olayının yaz aylarında bile görülebildiği araştırma sahasında, alçak kesimlerden yükseltilere doğru çıkıldıkça köy yerleşmelerinin sayısı artmaktadır. Bu durum, ekip-biçme faaliyetleriyle değerlendirilebilecek nitelikteki arazilerin 1750-2100 yükseltileri arasındaki plâto yüzeyleri üzerinde yer almasıyla yakından ilgilidir. Bununla beraber, temel geçim kaynağı durumundaki hayvancılık faaliyetleri için ihtiyaç duyulan mera arazilerine yakın olma isteği de köylerin yüksek kesimlerde kurulmasını desteklemiştir. Böylece Sarıkamış'daki köylerin kuruluş yeri seçiminde iklim şartlarından ziyade, daha çok ekonomik faktörlerin etkili olduğunu söyleyebiliriz.

İnceleme sahasındaki köyler, plâto yüzeylerini parçalayan vadilerde toplanma eğilimi göstermektedir. Plâto yüzeyleri ilk bakışta yerleşmeye daha elverişli görünse de, vadiler su temini, ulaşım kolaylığı ve korunaklı özellikleriyle yer seçiminde tercih edilmişlerdir. Dar ve derin vadiler boyunca sıralanan köylerin yerleşim dokuları da, genelde vadi uzanışıyla uyum içerisindedir. Sahadaki akarsuların özellikle ilkbahar

mevsiminde taşkınlara yol açması, köylerin vadi tabanlarından uzaklaşarak yamaçlara doğru gelişmesine neden olmuştur. Bu yüzen sahadaki etek, yamaç ve sırt köylerinin sayısı belirgin oranda artmıştır. Topoğrafya, iklim koşulları ve tarihsel olaylara bağlı olarak büyük çoğunluğu toplu dokulu olan köylerin yerleşme formları, genelde konumlandıkları morfolojik üniteyle uyum içerisinde

Çalışma sahasındaki köylerden dağlık sahalarda ve plâto yüzeylerinde yer alanların yüzölçümleri dikkat çekici şekilde artarken, vadilere doğru inildikçe köylerin alanları azalmaktadır. Fazla belirgin olmasa da köy yüzölçümü büyüklükleriyle; tarımsal üretim, nüfus büyüklükleri ve gelir düzeyleri arasında bir ilişki izlenebilmektedir. Diğer taraftan, köylerin sahip olduğu ekili arazilerin miktarı arttıkça, köylerde yaşayan nüfusun da arttığı açıkça görülmektedir. Benzer şekilde göç yoluyla sürekli nüfus kaybeden köylerde tarım yapılabilecek toprakların sınırlı olması, ortak bir özellik olarak karşımıza çıkmaktadır.

Kaynaklar

- Arınç, K. (1991). Bitlis Çayı Havzası'nın Coğrafi Etüdü. (Yayınlanmamış Doktora Tezi), Erzurum: Atatürk Üniv. Sosyal Bilimler Enstitüsü.
- Birinci, S. (2017). "Türkiye de Göç Etkinliği, Nüfus Devinimi ve Nüfus Değişimi (2014-2015)", *Türk Coğrafya Dergisi*, Sayı:69,81-88.
- Bulut, İ. (1995). "Tipik Bir Yolboyu Köyü Örneği Kars-Kümbetli Köyü". Erzurum: Atatürk Üniv. Kâzım Karabekir Eğitim Fak. *Doğu Coğrafya Dergisi*. 1.
- Darkot, B., 1943, Türkiye'de Sıcaklık Derecesinin Dağılışı. *Türk Coğrafya Dergisi*., Cilt:1, Sayı: 2, İstanbul, s.153.
- Doğanay, H. (1997). Türkiye Beşerî Coğrafyası. Milli Eğitim Bakanlığı Yay. No:2982, Bilim ve Kültür Eserleri Dizisi.877, Eğitim Dizisi: 10, İstanbul.
- Emiroğlu, M. (1973). *Türkiye Orman İçi Kırsal Yerleşmeleri ve Bolu Örneği*. Ankara Üniv. DTCF, Coğrafya Araş. Enst. Yay. No:1-2, Ankara.
- Erinç, S. (1953). Doğu Anadolu Coğrafyası. İstanbul Üniv. Yay. No:572,Edebiyat Fak. Coğrafya Enst. Yay. No:15, İstanbul.
- Karaboran, H. (1994). *Türkiye'de Mevki Adları Üzerine Bir Araştırma*. Türkiye Yer Adları Sempozyumu Bildirileri (11-13 Nisan 1984), Kültür ve Turizm Bakanlığı, Milli Folklor Araştırma Dairesi Yay. No: 60, Ankara.
- Kaya, G. (2017). *Tirebolu İlçesinin Coğrafyası*. Erzurum: Atatürk Üniv. Yay. No. 1157, Edebiyat Fak. Yay. No: 143, Araştırma Serisi, No. 119.
- Koday, Z. (2003). *Arhavi Çayı Havzasının Coğrafyası*. Erzurum: Atatürk Üniv. Yay. No. 934, Araştırma Serisi, No. 71.
- Kurter, A., 1958, Türkiye Gerçek Yıllık İzotermeleri. İstanbul Üniv. Coğrafya Enst. Derg. Cilt: 5, Sayı: 9, İstanbul, s. 158.

- Özav, L. (1994). *Oltu Bölgesinde Köy Yerleşme Şekilleri*. İstanbul: Türk Dünyası Araştırmaları Dergisi, 92.
- Özav, L. (1996). Simav Depresyonu ve Çevresinin Coğrafi Etüdü. Erzurum: Atatürk Üniv. Yay. No:813, Kâzım Karabekir Eğitim Fak. Yay. No:64, Araştırma Serisi No:10.
- Sergün, Ü. (1975). Beşerî Coğrafya Açısından Bir Araştırma: Uluova. İstanbul: İstanbul Üniv. Edebiyat Fak. Yay. No: 2029, Coğrafya Enst. Yay. No:82.
- Selen, H.S. (1944). "Türkiye'de Köy Yerleşmeleri ve Şehirleşme Hareketleri". İstanbul: Türk Coğrafya Dergisi, 7-8.
- Sevindi, C. (1999). Sarıkamış'ın Coğrafi Etüdü. (*Yayınlanmamış Doktora Tezi*), Erzurum: Atatürk Üniv. Sosyal Bilimler Enstitüsü.
- Solmaz, G. (1983). Bütün Yönleriyle Sarıkamış. 60.Yıl Armağanı, Sarıkamış.
- Tanoğlu, A. (1947). "Türkiye'nin İrtifa Kuşakları". İstanbul: Türk Coğrafya Dergisi, Sayı: IX-X.
- Tarkan, M.T., (1973). Orta ve Aşağı Çoruh Havzası, Beşerî ve İktisadî Coğrafya Bakımından Bir Bölge Araştırması. Atatürk Üniv. Yay. No: 166, Edebiyat Fak. Yay. No:37, Araştırma Serisi No:29, Ankara, 75-76.
- Tanoğlu, A. (1954). "İskân Coğrafyası: Esas Fikirler, Problemler ve Metod". İstanbul: İstanbul Üniv. Türkiyat Enst. Türkiyat Mecmuası, Cilt: XI.
- Tuncel, M. (1967). "Bakırçay Yöresinde Köy Tipleri". İstanbul: İstanbul Üniv. Coğrafya Enst. Derg. 8, (16).
- Tüzemen (Koday), S. (1991). Olur'un Beşerî ve İktisadî Coğrafyası. (*Yayınlanmamış Doktora Tezi*), Erzurum: Atatürk Üniv. Sosyal Bilimler Enst. Coğrafya Anabilim Dalı.
- Tunçdilek, N. (1978). Türkiye'nin Kır Potansiyeli ve Sorunları. İstanbul: İstanbul Üniv. Yay. No:2364, Coğrafya Enst. Yay. No:98.
- Zaman, M. (2003). *Vakfikebir İlçesinin Coğrafyası*. Erzurum: Atatürk Üniv. Yay. No: 937, Fen Edebiyat Fak. Yay No: 102, Araştırma Serisi No: 73.