

NAKKAŞ HASAN MİNYATÜRLERİNİN KOMPOZİSYON ÖZELLİKLERİ¹
Compositional Features of Nakkaş Hasan Miniatures

Yasin Urhan²

| Makale Bilgisi | Özet |
|--|--|
| Araştırma Makalesi <i>Gönderilme:</i> 28 Ocak 2025 <i>Kabul:</i> 14 Şubat 2025 <i>Yayın:</i> 25 Şubat 2025 | Nakkaş Hasan, 16. yüzyılın ikinci yarısı ve 17. yüzyılın başlarında eser vermiş bir minyatür sanatçısıdır. Yaşadığı dönemde önemli yazmaların resimlemesine öncülük etmiştir. Osmanlı Dönemi klasik minyatür tarzıyla yirmi civarında eserin tasvirlerinin yapılmasında vazife almıştır. Sanatçılığı kadar devlet adamlığı kimliğiyle de tanınan Nakkaş Hasan, Enderun'da adım attığı eğitim hayatının ardından Rumeli beylerbeyliği ve vezirlik makamına kadar yükselmiştir. Dönemin ser nakkaşı Nakkaş Osman ile birlikte nakkaşhânedede çalışmış 1590'lı yıllardan itibaren ise tasvir çalışmalarına öncülük etmiştir. Ehl-i hiref teşkilatı ve saray nakkaşhânesinde eserler üreten Nakkaş Hasan, minyatürlerini hikâye etme ve tasvir etme anlayışı ile tasarlamıştır. Sade ifade tarzı, gereksiz detaylardan kaçınması, yüzey bezemeciliğinden uzak durması onun üslubunu oluşturan özelliklerdendir. Tek figürlü minyatürlerden portrelere, kalabalık savaş sahnelerinden aşk hikâyeleri resimlerine kadar pek çok kompozisyon tasarlayan Nakkaş Hasan, bu noktada zengin bir veri sunmuştur. Bazı araştırmacılar yazma eserlerin daha çok muhteva unsurları üzerinde dururken eserleri kompozisyon düzeni açısından değerlendiren çalışmalar da mevcuttur. Bu araştırmada Nakkaş Hasan'a atfedilen minyatürlerin teknik açıdan ve kompozisyon düzeni yönünden incelenmesi amaçlanmıştır. Nakkaşın eserlerinden seçilen örnekler belirlenen tasarım ilkeleri açısından değerlendirilmiştir. |
| Article Information | Abstract |
| Research Article <i>Received:</i> January 28, 2025 <i>Accepted:</i> February 14, 2025 <i>Published:</i> February 25, 2025 | Nakkaş Hasan was a miniature artist who worked in the second half of the 16th and early 17th centuries. He pioneered the illustration of important manuscripts during his lifetime. He took part in the depiction of around twenty works in the classical miniature style of the Ottoman Period. Nakkaş Hasan, who is known as a statesman as well as an artist, rose to the position of Rumeli beylerbeylik and vizier after his education in Enderun. He worked in the nakkaşhâne together with Nakkaş Osman, the master painter of the period, and from the 1590s onwards, he pioneered the works of depiction. Nakkaş Hasan, who produced works in the Ahl-i hiref organization and the palace nakkaşhâne, designed his miniatures with the understanding of storytelling and depiction. His simple style of expression, avoiding unnecessary details, and staying away from surface ornamentation are among the features that constitute his style. Nakkaş Hasan, who designed many compositions ranging from single-figure miniatures to portraits, from crowded battle scenes to paintings of love stories, provided a rich data at this point. While some researchers focus more on the content elements of manuscripts, there are also studies that evaluate the works in terms of compositional order. This study aims to analyze the miniatures attributed to Naqqash Hasan in terms of technical and compositional organization. Samples selected from his works were evaluated in terms of design principles. |
| Keywords: Nakkaş Hasan, Miniature Art, Composition Features | |

Kaynak/Cite: Urhan, Y. (2025). Nakkaş Hasan minyatürlerinin kompozisyon özellikleri. *Lokum Sanat ve Tasarım Dergisi*, 3(1), 135-151.

 **iThenticate**
İntihal / Plagiarism

Bu makale, en az iki hakem tarafından incelenmiş ve yayın öncesi intihal taraması yapılmıştır. / This article has been reviewed by at least two reviewers and has been checked for plagiarism before publication.

¹ Bu çalışma, "Klasik Osmanlı Minyatüründe Nakkaş Hasan ve Yeri" başlıklı doktora tezinden üretilmiştir.

² Dr., Bağımsız Araştırmacı, yasinurhan4316@gmail.com, ORCID: 0009-0002-2799-8766

GİRİŞ

Osmanlı Devri minyatür sanatı özellikle 16. yüzyılda “klâsik” tabiriyle ifade edilmiştir. Bu dönemde Türk minyatür sanatı, içerik zenginliği ve teknik uygulamalardaki gelişmeler ile güçlü bir seviyeye ulaşmıştır. Ehl-i Hiref Teşkilatı sanatçıları Özellikle Topkapı Sarayı nakkaşhânesinde önemli yazmalar üretmişlerdir. Devlet adamlarının hamiliğinin de etkili olduğu bu süreçler, sanat tarihimizin değerli eserlerini ortaya çıkarmıştır. Kitap tertibinden kitabın yazılıp resimlenmesine kadar geçen aşamalar ser hattat, ser nakkaş gibi alanın ustaları tarafından yürütülmüştür. Özellikle minyatür sanatı sahasında çalışan ustaların üslubu dönemin sanat anlayışı olarak benimsenmiştir.

Yazma eserlerin üretim süreçleri içeriğin hazırlanması ile başlar. Eserin yazımı aşamasında müellif, hattat ve nakkaşın kitap üzerinde istişaresi görülmektedir. Nakkaş, istişareler neticesinde resimlenmesi kararlaştırılan sahne veya figürlerin tasarımlarını yaparak uygular. Sanat tarihi araştırmalarında üretilen minyatür eserlerinin hikâyedeki karşılığı, sahne içeriği, figür açıklamaları gibi hususlar fazlaca değerlendirilmiştir. Eserlerin bu açıdan incelenmesi minyatürlerin muhtevisiyatı hakkında değerli veriler sunmaktadır. Minyatür örneklerinin içerik analizi yanında teknik değerlendirmelerinin de yapılmasının tasvir geleneğinin daha iyi anlaşılmasına katkı sunacağı düşünülmektedir. Zira nakkaşlar; denge, düzlemsel yerleşim, katman hiyerarşisi ve renk dağılımı gibi kompozisyon düzeni alanında da güçlü bir teknik alt yapıya sahiptirler.

Kitap sanatlarının bir parçası olarak gelişme gösteren minyatür sanatı örnekleri teknik açıdan incelendiğinde nakkaşın perspektifi kaldırarak çok boyutlu anlatım dilini reddettiği görülür. Bunun yerine sanatçı, bilinçli bir tercihle katmanlı kompozisyon yapısını kullanmıştır. Aynı anda farklı mekân ve zamanlarda gerçekleşen olayları tek kompozisyon bütünü içerisinde tasvir eden nakkaş, bu tavrını fikri bir anlayış ile de temellendirir. Kompozisyona hâkim bakış açısıyla bakar ve bir nakilci olarak bize sahneleri tasvir eder.

Bu çalışma, mezkûr bilgiler doğrultusunda Nakkaş Hasan ve ekibinin ortaya koyduğu klasik nitelikteki minyatürleri kompozisyon ilkeleri açısından incelemeyi öngörmektedir. İlk bölümde sanatçının yaşamı hakkında bilgi verilmiş; sanat hayatı, eserleri, ortak çalıştığı yazar ve sanatçılar anlatılmıştır. İkinci bölümde ise belirlenen kompozisyon ilkeleri doğrultusunda seçilen minyatür örnekleri grafiklerle desteklenerek irdelenmiştir. Bulgu ve yorumlar kısmında veriler değerlendirilerek sonuçlar ortaya konulmuştur. Tasvir çeşitlerinin belirlenen amaç doğrultusunda irdelenmesinin klasik minyatür hususiyetlerini daha belirgin hale getireceği düşünülmektedir.

Nakkaş Hasan’ın Hayatı ve Sanatçı Kimliği

İsmi kaynaklarda “Nakkaş Hasan Paşa” olarak da yer alır. Sanatçı vasfı ile birlikte devlet adamı olarak da önemli görevler üstlenmiştir. Doğum tarihi ve hayatının erken devri hakkında kesin bir bilgi yoktur (Hasanbeyzâde, 2004, s.738). Topkapı Sarayı’nda Enderun’da yetişmiştir. Devlet adamı olması sebebiyle kendisi hakkında bilgilere ulaşma imkânı çağdaşı olan nakkaşlara nazaran daha fazla olmuştur. Saray hizmetine dair ilk kayıtlar 1581 yılına tarihlenmektedir (BOA, Kepeci Tasnifi, Ruus Defteri, No. 238, 397). Enderun’daki eğitiminin ardından Has Oda görevlisi olarak saray hizmetine başlamıştır. Padişaha yakın on iki hizmet kademesinden olan miftah oğlanı ve dülbent gulamı görevlerini üstlenen Nakkaş Hasan, devlet hizmetini odabaşı olarak sürdürmüştür (Tanındı, 2020, s.329).

Dönemin önemli minyatür sanatçısı Nakkaş Osman’ın icra ekibinde yer alarak

elde ettiği başarılar üzerine kendisine “bölükbaşı” payesi verilmiştir. Kaynaklarda Nakkaş Osman ile birlikte “Şehinşehnâme” isimli şâhnâmenin resimlenmesi işinde yer aldıkları zikredilmektedir (BOA, Kepeci Tasnifi, Ruus Defteri, No:239, 243). Nakkaş Hasan Paşa, devlet kademesindeki ilerleyişini sürdürerek odabaşılık, devamında ise silâhdar kapıcıbaşı görevine yükselmiştir.

Sonraki yıllarda tophane nazırı olan Nakkaş Hasan ardından yeniçeri ağası yapılmıştır (Uzunçarşılı, 2019, s.103). 17 Aralık 1604’te devletin önemli makamlarından olan Rumeli beylerbeyliğine atanan sanatçıya aynı zamanda vezâret pâyesi verilmiştir. 1606-1607 yıllarında sadâret kaymakamı olmuş ancak ifa ettiği görevlerden ve Rumeli beylerbeyliği vazifesinden affını talep etmiştir. Son olarak kubbe veziri tayin edilip kendisinin devlet adamlığı birikiminden istifade edilmiştir. Sultan III. Murad’ın bir kızıyla evlendiği ifade edilen Nakkaş Hasan Paşa, 1622 senesinde İstanbul’da vefat etmiştir (Yılmaz, 2023, s.352-356). Türbesi Eyüp semtinde Zal Mahmud Paşa Külliyesi yanında yer almaktadır.



Görsel 1-2. Nakkaş Hasan Paşa Türbesi

Nakkaş Hasan, memuriyet hayatında olduğu gibi sanat yolculuğunda da temel eğitimini Topkapı Sarayı bünyesinde bulunan Enderun Bölüğü ustalarından almıştır. Usta-çırak yöntemiyle eğitilen sanatçı için Nakkaş Osman’ın ekibinde yer almak önemli bir fırsat olmuştur. Çünkü Nakkaş Osman, ortaya koyduğu tavır ile klasik Osmanlı minyatür üslubunun öncüsü kabul edilmektedir (Mahir, 2012, s.177).

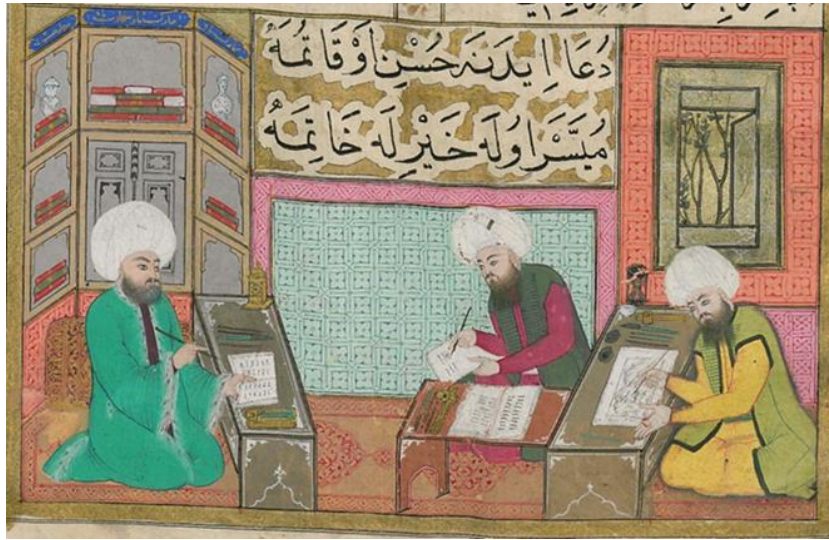
Ehl-i Hiref bölümü içinde bulunmuştur. Bu bölüm, yazma eserlerin tertibi, yazılması, resimlenmesi ve ciltlenmesi gibi işler için bir araya getirilen usta sanatkarlar topluluğudur. Kitap resimleme işine ser nakkaş öncülük etmiştir. Bir ekip ile yapılan minyatürlerde ser nakkaşın tavrı belirleyici olmuştur. Nakkaş Osman’ın nakış ekibinde yer alarak başarılı işlere imza atan Nakkaş Hasan, 003/1595 no’lu bir masraf defteri kaydına göre hizmetlerinin karşılığında bölükbaşı makamına getirilmiştir (Meriç, 1953, s.58).

Sanat hayatının devamında kitap resimleme çalışmalarına ağırlık vermiştir. Farklı konularda yazılmış yirmiden fazla yazma esere minyatür yapmıştır. Sanat tarihimizin önemli kaynak kitapları arasında gösterilen Şehnâme veya Şemailname-i Al-i Osman³,

³ 1596 yılında yazılmıştır. Topkapı Sarayı Müzesi Kütüphanesinde A. 3592 kaydıyla yer almaktadır.

Acâib-i Mahlûkât⁴, Surnâme-i Hümâyûn⁵, Şehnâme-i Sultan Mehmet III veya Eğri Fetihnâmesi⁶, Tercüme-i Miftah Cifr Al-Cami⁷, Fuzûlî Dîvânî⁸, Gazavât-ı Osman Paşa⁹, Kıssa-i Şehr-i Şatran¹⁰, Mir Ali Paşa Vekayî¹¹ ve Talikizâde Şehnâmesi¹² gibi eserlerde Nakkaş Hasan ve ekibinin önemli katkısı vardır.¹³

Minyatür sanatı, kitap sanatları doğrultusunda gelişmiş bir sanattır. Dolayısıyla bir yazmanın ortaya konulmasında ekip çalışması esas alınmıştır. Kitabın yazarı, hattatı ve o kitap için çalışacak sanatçılar istişare ederek eser üretmişlerdir (Bkz. Görsel 3). Zamanla nakkaşların ortak eser ürettikleri yazar birliktelikleri ortaya çıkmıştır. Nakkaş Osman-Seyyid Lokman birlikteliği önemli bir örnektir (Kazan, 2010, s. 117). Diğer bilinen yazar-nakkaş ortaklığı örneği ise Nakkaş Hasan-Tâlikizâde Mehmed Subhi birlikteliğidir. Nakkaş Hasan Paşa, özellikle şâhnâme türü eserlerde tarihçi Tâlikizâde Mehmed Subhi ile beraber çalışmıştır (Ant, 2002, s. 117). “Şâhnâme” olarak bilinen yazma türü, Türk-İslam sanatında hükümdar ve sultanların yaşamlarını, savaşlarını, saray hayatlarını konu edinen manzum veya mensur eserlerdir (Kantar, 2010, s. 289).



Görsel 3. Bir yazmanın hazırlanışı aşamasında tarihçi Tâlikizâde Mehmed Subhi, hattat ve Nakkaş Hasan.

(Eğri Fethi Tarihi, TSMK, H.1609, 74a)

⁴ 1590-1595 yılları arasında hazırlanmıştır. Topkapı Sarayı Müzesi Kütüphanesinde III. Ahmet 3632 kaydıyla yer almaktadır.

⁵ 1582-83 yılları arasında hazırlanmıştır. Topkapı Sarayı Müzesi Kütüphanesinde H. 1344 kaydıyla yer almaktadır.

⁶ 1596 yılında tamamlanmıştır. Topkapı Sarayı Müzesi Kütüphanesinde H.1609 kaydıyla yer almaktadır.

⁷ Topkapı Sarayı Müzesi Kütüphanesinde B. 373 kaydıyla ter alan eser 1597-98 yıllarında hazırlanmıştır. Eserin İÜK (T.6624) ve DCBL (T. 444) nüshaları da mevcuttur.

⁸ 1585-90 yıllarında hazırlandığı tahmin edilmektedir. Topkapı Sarayı Müzesi Kütüphanesinde Y. 897 kaydıyla yer almaktadır.

⁹ 1594 yılında yazılmıştır. Topkapı Sarayı Müzesi Kütüphanesinde R. 1300 kaydıyla yer almaktadır.

¹⁰ 1589-1590 yıllarında hazırlanmıştır. İstanbul Üniversitesi Kütüphanesinde T. 9303 kaydıyla yer almaktadır.

¹¹ 1600 yılı civarında hazırlandığı tahmin edilmektedir. Süleymaniye Kütüphanesinde yer almaktadır. Halet Efendi, 612 kaydıyla yer almaktadır.

¹² 1965 numara ile Türk ve İslam Sanatları Müzesinde yer almaktadır. 1593-1594 tarihleri arasında tamamlanmıştır.

¹³ Ayrıntılı bilgi için bkz. Yasin Urhan, Klasik Osmanlı Minyatüründe Nakkaş Hasan ve Yeri, Doktora Tezi, Zeren Akalay Tanındı, Z. A. (1973, Ekim). XVI. Nakkaşlarından Hasan Paşa ve Eserleri. I. Milletlerarası Türkoloji Kongresi Türk Sanatı Tarihi Tebliği III.

Nakkaş Hasan, klasik minyatür anlayışının yaygın tavrı doğrultusunda minyatürlerinde gösteriştan uzak bir betimleme tarzını tercih etmiştir. Tasvirlerinde, ayrıntılı doğa betimlemeleri gibi yüzey tezyinatı ile mimari unsurlar veya insan figürlerindeki fazla detaylardan uzak durmuştur. Tasarımlarını, hikâye anlatımı destekleyecek nitelikte yapmıştır (Bağcı, 2006, s.185). Hikâye ve figürlerin tasvirinde simetrik ve asimetrik denge, yerleşim planı, renk dağılımı, doluluk boşluk oranları, yatay-dikey-diyagonal düzlemler gibi kompozisyon unsurlarına önem vermiştir (Yaprak, 2022, s.51). Klasik tavra uygun bu özellikleri itibariyle Nakkaş Hasan, Klasik Osmanlı minyatürünün son temsilcilerinden kabul edilmiştir. Zira 17. yüzyılın başından itibaren Nakşî ve Levnî ile birlikte Türk minyatüründe batılılaşma hareketleri başlamıştır.

Nakkaş Hasan Minyatürlerinin Kompozisyon Özellikleri

Minyatür sanatında nakkaşın hedefi somut gerçekliğin, doğanın, nesnelerin realist bir anlayışla yansıtılması değil bazen mecazi bir anlatımla bezen de zihni tasarımlarla tasvir edilmesidir. Nakkaş, tasarım unsurlarını ve figürleri mutlak zaman zemini içinde kurgular. Bunun için de katman hiyerarşisi, doluluk boşluk dengesi ve renk tercihlerini kendi anlayışına göre düzenler. Bu itibarla minyatür eserleri gerçekliği yansıtmaya bakımından zihni bir anlatıma dönüştüğü için soyut sanat kimliğine bürünmüştür.

Yapı unsurlarından zaman, betimleme açısından belirleyici bir özelliğe sahiptir. Mekân unsuruyla da birlikte sanatçı için birtakım sınırlar çizer. Nakkaş, mutlak zaman anlayışı ile bu dünyanın gerçekliğinden kopar ve daha özgür bir ifade gücüne kavuşur. Çoklu bakış açısı ile birlikte bir hikâyenin farklı zaman ve mekanlarındaki tüm paydaşlarını tek planda bir araya getirebilir. Bu teknik imkân ile birden fazla görüntü ve anlam ortaya koyabilir Minyatür sanatçısı perspektif gibi genel sanat ilkelerini bu yüzden bilinçli bir şekilde kullanmaz. Nakkaş, “Allah güzeldir ve güzeli sever.” anlayışı doğrultusunda seçici davranır. Teknik imkanlarını güzel yansıtmak için kullanır. Olumsuz görüntüleri bile estetez etme derdindedir (Koç, 2018, s.57).

Araştırmada Nakkaş Hasan ve ekibinin ortaya koyduğu minyatürler; tasarım çerçevesinin belirlenmesi, bloklama yöntemiyle yüzey tasarımı, bloklara ayrılan bölümlere figür ve kompozisyon unsurlarının yerleştirilmesi, simetrik-asimetrik denge, katman hiyerarşisi tertibi, yatay-dikey-çapraz düzlemlerde kompozisyon unsurları gibi tasarım ilkeleri temel alınarak değerlendirilmiştir. Araştırmada kullanılan örnekler başlıklarda verilen tasarım ilkelerine uygunluğu ve örnek teşkil etmesi yönü baz alınarak seçilmiştir. Minyatür örneklerinin hangi yazmada bulunduğu belirtilmiş benzer örneklerin bir temsili olarak sunulmuştur. Metinde Eğri Fethi Târihi (TSMK, H.1609, 74a), Mecmua (TSM, H.1711, s. 48), Acâib-i Mahlûkât (TSMK, III. Ahmet 3632, s. 116), Şemailname-i Al-i Osman (TSM, A. 3592, s. 12-41-126), Tercüme-i Miftah Cifr el Cami (TSMK, B.373, s.120-145-222-245), Kıssa-i Sahr Şatran (İÜK, T9303, s. 19-170) adlı eserlerden on yedi görsel örneği sunulmuştur. Makalede yer verilen araştırma yöntemleri belirlenirken Sezer Tansuğ, Reha Günay, Belgin Pekpelvan ve özellikle Nakkaş Osman minyatürlerinin kompozisyon unsurları üzerinde çalışmaları olan Ruhi Konak'ın notları incelenmiştir.

Tasarım Çerçevesinin Belirlenmesi

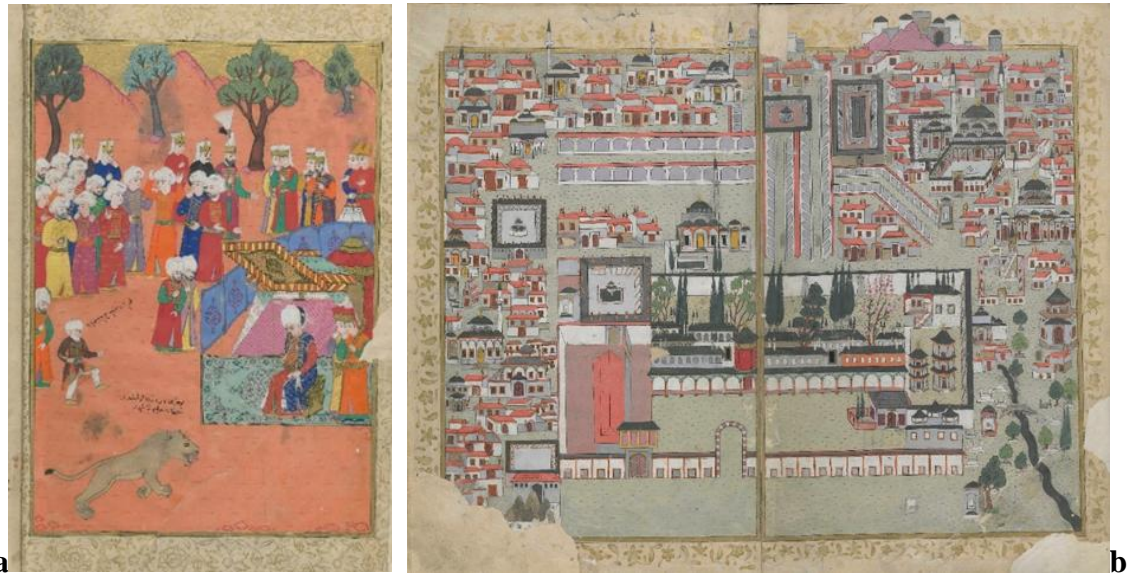
Tasarım çerçevesi, kitap sanatlarının bir parçası olarak üretilen minyatürlerin yazma içinde kullandıkları pafta alanlarıdır. Tasvirler yazma içeriğinde ihtiyaç duyulan bölüme göre tasarlanmakta ve minyatür kompozisyonları konu doğrultusunda şekillenmektedir. Nakkaş Hasan minyatürleri de bu gelenek doğrultusunda oluşmuştur. Kitap içindeki eserleri dışında tablo niteliğinde resimlerine rastlanılmamıştır. Dolayısıyla

şâhnâme türündeki bir eserde geniş tarihi kompozisyonlar yer alırken Acâib-i Mahlûkât gibi fantastik bir eserde daha küçük ve tek figürlü tasamalar ortaya konulmuştur.

Topografik şehir minyatürleri, dünya haritaları, portreler veya hikâye temsilleri için amacına uygun tasarım çerçeveleri belirlenmiştir. Yarım sayfa (Bkz. Görsel: 4.b), tam sayfa (Bkz. Görsel: 5.a), karşılıklı çift sayfa (Bkz. Görsel: 5.b) çerçeve alanları tercih edilmiştir. Tasarımın alt veya üst kısımlarına yazı paftaları yerleştirmek de tercih edilen bir çerçeveleme biçimidir (Bkz. Görsel:4.a). Nakkaş, yazı alanını da tasarımın bir parçası olarak değerlendirerek kolaj niteliğinde kullanmıştır. Belirlenen çerçeve büyüklüğü tasarım yoğunluğunu da belirler. Nakkaş Hasan'ın eserlerinde farklı tasarım çerçevesi örneklerini görmek mümkündür.



Görsel 4. a: Yazı alanları içinde küçük pafta alanları. (Mecmua TSM, H.1711, s. 48) **b:** Sayfanın 3/2'si oranında minyatür alanı. (Acâib-i Mahlûkât TSMK, III. Ahmet 3632, s. 116)



Görsel 5. a: Tam sayfa minyatür alanı. (Şemailname-i Al-i Osman TSM, A. 3592, s. 41) **b:** Karşılıklı çift sayfa minyatür alanı. (Şemailname-i Al-i Osman, TSM, A. 3592, s. 12)

Bloklama Yöntemiyle Yüzey Tasarımı

Minyatür tasarımında hikâye alanları zaman ve mekân özellikleri doğrultusunda aşağıdan yukarıya doğru katmanlar şeklinde sıralanır. Bu katmanlar arasında perspektife dayalı bir büyüklük küçüklük anlayışı yoktur. Minyatür tasarımında bir merkez nokta seçilir, bu nokta genelde hikâyenin ana kahramanı etrafında şekillenir. Diğer figür ve unsurlar bu merkezi noktaya göre dizilir. Tasarımlarda bazen aynı kompozisyon içinde çoklu bakış açısıyla birden fazla hikâyenin verildiği görülür (Keskiner, 2004, s. 53).

Tasarım bütünlüğü açısından bu katmanları kaynaştıracak “poliebnia” özelliğine sahip olan ağaç figürü veya mimari bir unsur katmanları birleştirir. Bu uygulama farklı hikâye unsurlarını birleştirmek açısından önemlidir. Minyatürlerde tasvirler konuyla ilişkili olduğundan tasarımda minyatür hakkında bilgi veren yazı paftaları görmek mümkündür. (Bkz. Görsel 3-4.a). Yazı paftaları minyatür içerikleri hakkında ipuçları vermektedir.

Bloklama yönteminde; yani tasarımın bölümlere ayrılması işleminde katmanlı bloklama, yatay bölünerek bloklama, diyagonal (Çapraz) bloklama, dikey bloklama usulleri tercih edilmiştir. Bu usuller tasarımın parçalara ayrılmasını ve tasarım yönünü işaret eder. Nakkaş Hasan ve ekibinin ürettiği minyatürlerde bloklama yöntemlerine dair farklı uygulamalar görmek mümkündür.



Görsel 6. a: Katmanlı bloklama örneği.

(Tercüme-i Miftah Cifr el Cami, TSMK, B.373, s. 222) **b:** Yatay bölünerek bloklama örneği.

(Kıssa-i Sahr Şatran, İÜK, T9303, s. 19)



Görsel 7. a: Diyagonal (Çapraz) bloklama örneği.

(Tercüme-i Miftah Cifr el Cami TSMK B.373, s. 242) **b:** Dikey bloklama örneği.

(Tercüme-i Miftah Cifr el Cami, TSMK, B.373, s. 145)

Görsel 6.a'daki örnek minyatürde beş katmanlı bir tasarım görülmektedir. Beşinci katmanda "poliebnia" vasfına sahip bir ağaç figürü yer almaktadır. Yatay bloklama örneğindeki minyatürde iki ana yatay katman vardır. İnsan figürleri ve mimari unsurlar yatay ve dikey anlamda dengeli bir şekilde bu katmanlara dizilmiştir. Görsel 6.b'deki yatay dizilimler iki katmanda dengeli bir şekilde sıralanmıştır. Görsel 7.a'daki tasarım unsuru dizilimleri çapraz bir düzlemde yerleştirilmiştir. İki tepe figürü birbirini dengelerken tepe eteklerindeki insan figürü ve eşya unsurları bloklar halinde çapraz pozisyonda konumlandırılmıştır. Dikey bloklama ile oluşturulan minyatürde ise insan figürleri eşit aralıklarla dikey pozisyonda verilmiştir (Bkz. Görsel:7.b). Ağaç detayları ve çocuk figürleri ise dikey dizilimi destekleyecek niteliktedir.

Nakkaş, ana plan olarak yerleşim bloklarını belirledikten sonra insan, hayvan, bitki figürlerini ve mimari unsurları dengeli bir şekilde tasarımına yerleştirir. Bu figür ve unsurların büyüklük ve küçüklükleri hiyerarşik katmana göre yapılırken blok yönleri de göz önünde bulundurulur.

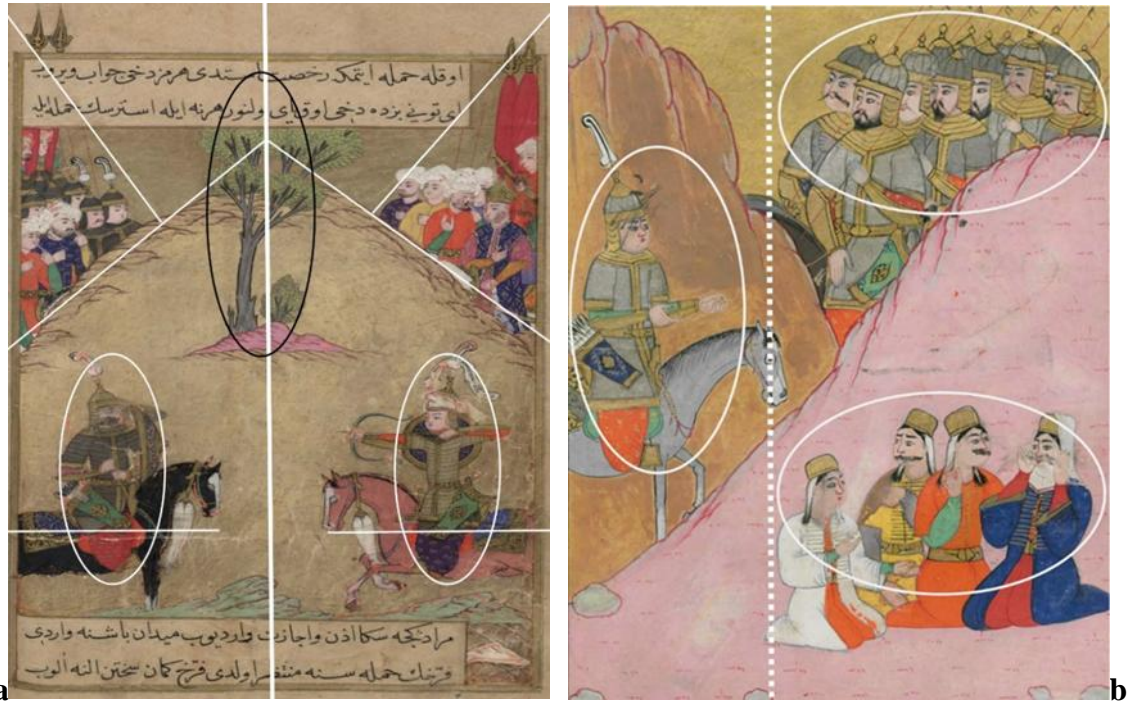
Simetrik-Asimetrik Denge

Sanat eserlerinin önemli bir kavramı olan denge; figürlerin hareket yönü, eserde oluşturulan derinlik, hacim ve boşluk gibi unsurların bir araya gelmesiyle oluşur (Karayağmurlar, 1993, s.70). Minyatür eserlerinde de denge kavramı estetik bir algının meydana getirilmesi için önemli görülmüştür. Kompozisyondaki denge unsurları başarılı bir şekilde bir araya getirildiğinde estetik, zihinsel bir algı olarak ortaya çıkar. Denge, orantı ile bir bütünlük arz eder. Orantı, tasarım figürlerinin kendi aralarındaki uyum ve kıyas biçimidir. Denge ve orantı; kompozisyon tasarımı için belirlenen büyüklük, şekillerin yüksekliği ve genişliği ile bunlar arasındaki mukayese sonucu oluşur (Becer, 1997, s.68).

Minyatür sanatı örneklerinde denge ve özellikle orantı kendine has bir yapıdadır. Özellikle insan figürlerinde orantının bilerek bozulduğu görülür. Mesela padişah çizimleri diğer insanlara oranla daha büyük yapılmıştır. Tasarımda önemli olanın vurgulanması ve büyük çizilmesi esastır. Minyatür kompozisyonlarında denge unsuru olarak dairevî (merkezî), simetrik, asimetrik ve mozaik denge çeşitlerinin örneklerini görmek mümkündür.



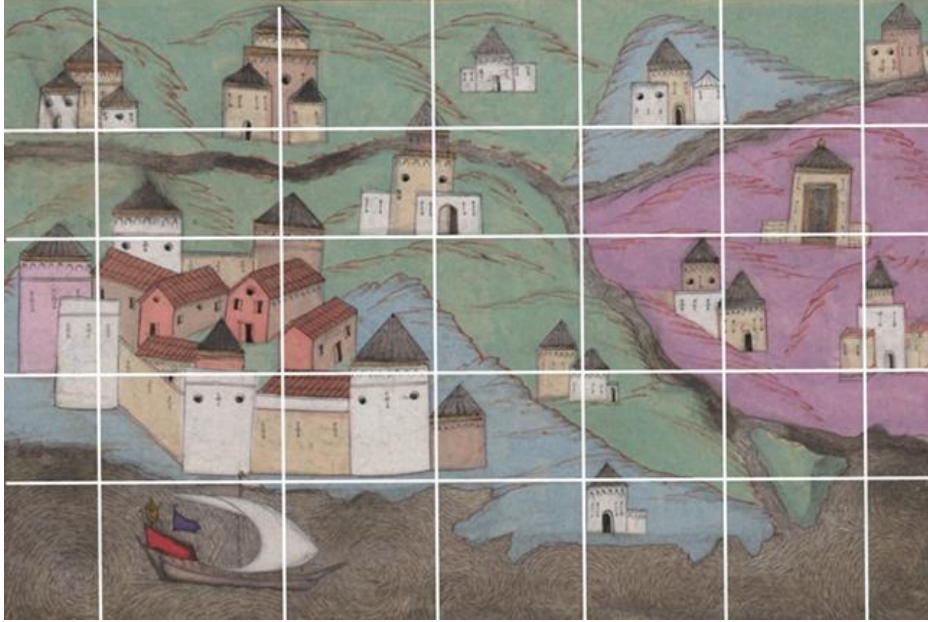
Görsel 8. Dairevî, merkezî denge örneği.
(Şemailname-i Al-i Osman TSM, A. 3592, s. 41)



Görsel 9. a: Simetrik denge örneği.

(Tercüme-i Miftah Cifr el Cami İÜK, T6624, s.120) **b:** Asimetrik denge örneği.

(Kısisa-i Sahr Şatran, İÜK, T9303, s.170)



Görsel 10: Mozaik, kristografik denge örneği.
(Tercüme-i Miftah Cifr el Cami, İÜK, T6624, s.112)

Dairevî denge örneğinde kalabalık bir figür grubu daire formunda verilmiştir (Bkz. Görsel:8). Figürlerin hareket yönü merkeze doğrudur ve merkezde padişah bulunmaktadır. Merkezî denge tasarımı Nakkaş Hasan'ın eserlerinde karşımıza fazlaca çıkar. Hatta bu tasarım tarzı onun ayırt edici özelliklerinden biri olarak kabul edilir. Simetrik denge örneği olan görsel 9.a'daki minyatürde tasarım ortadan ikiye bölündüğünde sağ ve sol tarafta figürlerin duruş, biçim ve orantılarının benzer özelliklerde olduğu görülmektedir. Yatay, dikey ve çapraz dizilimler aynı şekilde yerleştirilmiştir. Görsel 9.b'deki asimetrik minyatürde ise tasarımın sağında yoğun bir insan figürü iki katman halinde verilirken tasarımın solunda tek figürlü bir yerleşim planı vardır. Minyatürlerde asimetrik denge bazen vurgulanmak istenen kahramanı belirtmek ve ön plana çıkarmak için de kullanılmaktadır.

Bahsi geçen denge biçimlerinin yanında mozaik denge tabiriyle ifade edilen bir yerleşim şekli de vardır ve daha çok şehir minyatürlerinde ve geometrik olarak bölünmüş pafta alanlarında kullanılmıştır (Bkz. Görsel 10). Bu tasarım çeşidinde amaç, mimari unsurların veya paftalı alanların kompozisyon geneline dengeli bir biçimde dağılımıdır.

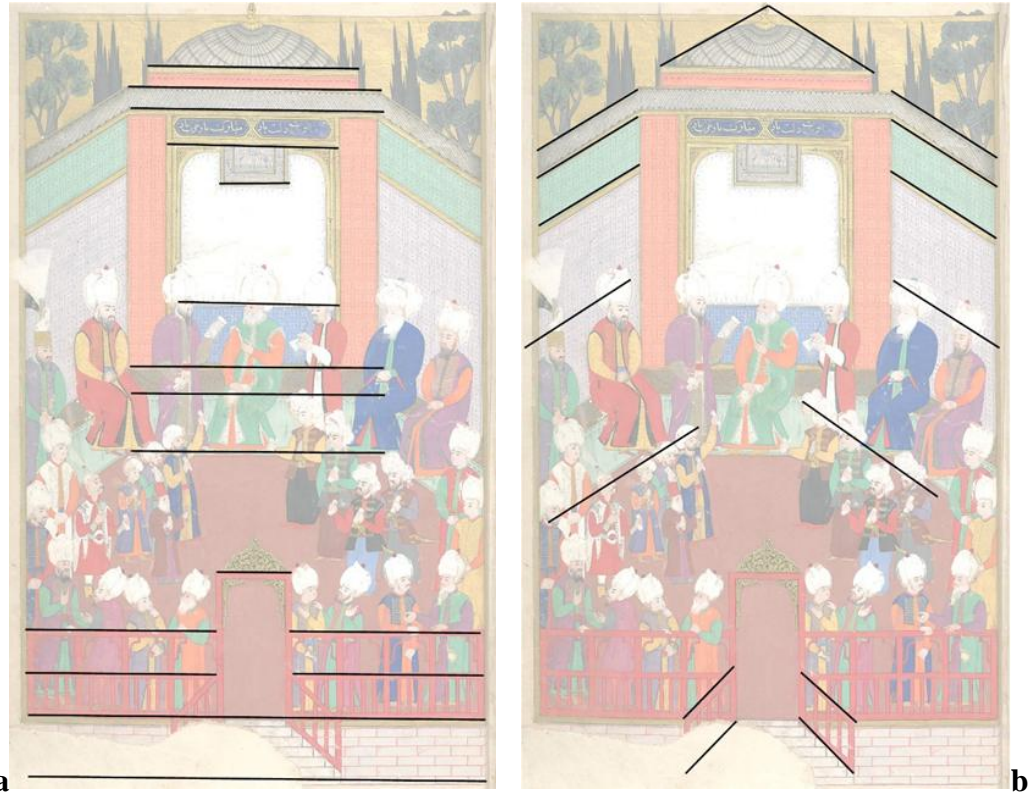
Yatay-Dikey-Çapraz düzlemlerde Kompozisyon

Minyatür tasarımları yapılırken sanatçı, katmanları, blokları ve denge unsurlarını belirledikten sonra kompozisyonda kullanacağı biçim ve figürleri yerleştirir. Kompozisyon unsurları tasarıma büyüklük küçüklük dengesi, kapladıkları alanlar ve konu açısından önem derecesi göz önüne alınarak yerleştirilir. Bu açıdan minyatür sanatında denge ölçütleri gerçekçi anlayıştan farklılık gösterebilir. Yatay-dikey-çapraz düzlemler tasarımda yerleştirilen figürlerin zihinde estetik bir algı oluşturacak nitelikte dizilmesini amaçlar. Uzun, kısa figürlerin tasarımın alt, üst, aşağı, yukarı dört yönüne eşit dağılımı nakkaşın güzellik kaygısının temelini oluşturur.

Bu minvalde yatay-dikey-çapraz düzlemlerin eserlerde kullanımına dair örnek bir inceleme Şehnâme veya Şemâilname-i Al-i Osman (TSM, A. 3592) adlı eserde divan toplantısını konu edinen bir minyatür üzerinden sunulacaktır.



Görsel 11. a: Divan toplantısı tasviri. (Şemâilname-i Al-i Osman, TSM, A. 3592, s.126) **b:** Dikey düzlemde kompozisyon unsurlarının dizilimi.



Görsel 12. a: Yatay düzlemde kompozisyon unsurlarının dizilimi **b:** Çapraz (Diyagonal) düzlemde kompozisyon unsurlarının dizilimi

Örnek minyatürde görüldüğü üzere tasarım simetrik dengede yapılmıştır. Dikey düzlemde dizilimin yoğun olduğu görülmektedir (Bkz. Görsel 11.b). Bu durum konu gereği insan figürünün çokça kullanılmasından kaynaklı olabilir. Ayrıca mekân olarak seçilen mimari unsurun kompozisyona kattığı biçim özelliği de dikey düzlemleri yoğunlaştırmıştır. Ancak kısa, orta ve uzun çizgilerin dağılımı ve yerleşimi dengelidir.

Yatay ve çapraz dizilimin birbiriyle orantılı olduğu görülür (Bkz. Görsel 12. a-b). Bu dizilimler de kendi içinde dengelidir. Çizgilerin bir alanda toplanmayıp aşağıdan yukarıya doğru daha dengeli dağıldığı görülmektedir. Yatay çizgiler aşağıdan yukarıya azalırken çapraz düzlemdeki çizgiler ise yukarıdan aşağıya azalmıştır. Böylelikle bir alan dengesi de kurulmuştur.

YÖNTEM

Hazırlanan çalışma 16. yüzyıl ikinci yarısı ve 17. yüzyıl başı önemli minyatür sanatçısı Nakkaş Hasan Paşa'nın eserlerinin teknik açıdan incelenmesini esas almıştır. Sanatçının hayatı ve sanatçı kişiliği hakkında bilgi verilmiştir, zira sanatçının eserlerinde bu bulguların izlerini görmek mümkündür.

Nakkaşın katkı sunduğu eserler araştırılmış ve bu eserlere dair Topkapı Sarayı Kütüphanesi¹⁴, Türk İslam Sanatları Müzesi¹⁵ Süleymaniye Kütüphanesi¹⁶ ve İstanbul Üniversitesi Kütüphanesi¹⁷ gibi merkezlerdeki yazmalardan minyatür görselleri tedarik edilmiştir. Tedarik edilen yaklaşık 448 minyatür görseli işedikleri konu, yapılış amaçları ve kompozisyon çeşitlilikleri gibi hususlarda değerlendirmelere tabi tutulmuştur. Eldeki görsellerden makalede seçilen kompozisyon unsuru başlıklarına uygun olanlar değerlendirilmiştir.

Nakkaş Hasan ve benzeri sanatçılar hakkında yapılan çalışmalar incelendiğinde muhtevaya yönelik çalışmaların olduğu, ayrıca Türk minyatür sanatı örneklerini biçim ve kompozisyon unsurları bakımından inceleyen çalışmaların da bulunduğu görülmüştür. Bu noktada klasik dönem minyatür örneklerinin kompozisyon değerlendirmelerine dair bazı çalışmalar ön plana çıkmıştır. Şenliknâme isimli eserde Sezer Tansuğ, Nakkaş Osman ve Levnî atfedilen minyatürlerin kompozisyon ve tasarım düzenlerini inceleyip mukayese etmiştir. Nurhan Atasoy'a ait "Nakkaş Osman'ın Eserleri ve Osmanlı Minyatür Sanatına Getirdiği Yenilikler" adlı doktora tezi ve Ruhi Konak'ın "Nakkaş Osman Minyatürlerinde Kompozisyon Düzeni ve Sanatsal Üretimler" adlı sanatta yeterlik tezi önemli inceleme biçimleri sunmaktadır. Ayrıca Filiz Çağman'ın "Şahnâme-i Selim Han Minyatürleri", Reha Günay'ın "Süleymannâme Minyatürlerinde Mekân Anlatım Teknikleri", Belgin Pekpelvan'ın "Nakkaş Osman Üslubunda Biçim ve Kompozisyon Anlayışı" isimli makale örnekleri konuyla alakalı önemli veriler sunmaktadır. Dikkati çeken bir husus bu tür araştırmaların daha çok Nakkaş Osman'ın eserleri üzerinde yoğunlaştığı yönündedir.

Yapılan değerlendirmeler ışığında Nakkaş Hasan'a atfedilen eserlerden seçilen minyatürler "Nakkaş Hasan Minyatürlerinin Kompozisyon Özellikleri" bölümünde zikredilen dört ana başlık altında incelenmiş, bu başlıklar içinde de detaylar sunulmuştur. Bu dört ana başlık altında değerlendirilen minyatürlerin kompozisyon çeşitleri sıralanmış ve tasvirler açıklayıcı grafikler ile desteklenmiştir. "Nakkaş Hasan'ın Hayatı ve Sanatçı

¹⁴ A. 3592, III. Ahmet 3632, H. 1344, H.1609, B. 373, Y. 897, H. 1263 kayıt no'lu eserlerden görseller alınmıştır.

¹⁵ 1965 kayıt no'lu eserden görseller alınmıştır.

¹⁶ Halet Efendi, 612 kayıt no'lu eserden görseller alınmıştır.

¹⁷ T.6624 kayıt no'lu eserden görseller alınmıştır.

Kimliği” başlığı ile ifade edilen bölümde isimleri zikredilen eserlerden temin edilen beş yüze yakın minyatür konu başlıkları doğrultusunda taranmıştır. Benzer temsil özelliğine sahip pek çok minyatürden biri seçilerek incelenmiştir.

BULGULAR VE YORUMLAR

Nakkaş Hasan klasik Osmanlı minyatürünün önemli bir temsilcisidir. Bu bulguya nakkaşın aldığı eğitim, mensup olduğu sanat teşkilatı ve sanat talim ettiği hocası göz önüne alınarak ulaşılabılır. Sanatçının hocası Nakkaş Osman, devrinin minyatür imkanlarını zorlamış öncü bir isimdir. Yaşadığı dönemde ve ölümünden sonra ortaya koyduğu tavır devrin sanatçıları tarafından takip edilmiştir.

Nakkaş Hasan’ın eserlerine sadece konuları itibariyle bile bakıldığında nakkaşın farklı içerikleri resimlediği görülür. Bu durum sanatçının kompozisyon zenginliğini de etkilemiştir. Bu sebeple tasarım biçimlerine dair pek çok örnek bulmak mümkün olmuştur. Zira sanatçı tarih, coğrafya, saray yaşantısı, halk hikayeleri, aşk hikâyeleri ve astroloji gibi çeşitli alanlarda eserler vermiştir.

Nakkaşın devlet adamlığı görevinin onun hakkında daha fazla bilgi sahibi olmamıza imkân sağladığı görülmüştür. Onun hayatından izlerin eserlerine yansıdığı düşünülebilir. Şahnâme tarzı eserlerdeki kalabalık figürlü minyatürlerde dönemin devlet erkânına dair detaylar dikkat çekicidir. Nakkaş konuya dair detayları etkin tasarım tekniğiyle yansıtabilmiştir. Acâib-i Mahlûkât (TSMK, III. Ahmet 3632) gibi eserlerde ise hayal gücünün imkanlarını sergilemiştir. Çeşitli eserleri incelendiğinde bu tespitleri çoğaltmak mümkündür.

Kitap sanatlarının oluşumundaki ekip çalışmasının hem kompozisyon özellikleri hem de işçilikteki detaylar açısından etkili olduğu değerlendirilebilir. Kitap projelerinin çokluğu bize daha fazla örnek görsel sunmuştur.

Nakkaş Osman ve onun izinden giden Veli Can, Mehmet Bey, Lütfü Abdullah, Mehmet Bursavî, Ali Bey, Mehmed bin Haydar ve Molla Tiflisî gibi nakkaşlar Osmanlı minyatür sahasında klasik devir sanatını inşa etmişlerdir. Nakkaş Hasan ise genel tavır olarak klasik üslubu devam ettirmekle birlikte kendine has kompozisyon kurguları, renk tercihleri, doku çalışmaları ve figür işçiliği gibi hususlarda farklılıklar ortaya koyabilmiştir. Bu sebeple Nakkaş Osman’ın talebesi olmakla birlikte tavır sahibi bir nakkaş olarak da değerlendirilebilir.

17. yüzyıldan başından itibaren Nakşî ve Levnî gibi nakkaşlarda görülmeye başlayan Batılı sanat etkileri Nakkaş Hasan’da yer almaz. Dolayısıyla son eserlerini 17. yüzyılın başında vermiş olan Nakkaş Hasan’ı klasik minyatür üslubunun son temsilcilerinden saymak mümkündür. Eserlerinde kompozisyon ilkelerinin güçlü bir şekilde yer aldığı görülürken minyatür sanatının temel kurallarının da uygulandığı müşahede edilmektedir.

SONUÇ VE ÖNERİLER

Sanat tarihçileri, klasik Osmanlı minyatürü sanatçılarının sade anlatım, gereksiz detaylardan kaçınma, yüzey bezemelerini hafif tutma ve hikâyeci anlatıma odaklanma gibi belirgin özelliklerini ifade etmişlerdir. Bu açıdan Bakıldığında Nakkaş Hasan’ın da bu üslubu devam ettirdiği söylenebilir.

Görsel sanatların bir şubesi olarak minyatür sanatı birtakım teknik bilgiler doğrultusunda teşkil edilmiştir. Modern resim teknikleri açısından da incelendiğinde minyatür sanatçılarının eserlerinde denge, orantı, düzlem hiyerarşisi, renk bilgisi,

doluluk-boşluk dengesi gibi özelliklerin ustalıkla kullanıldığı görülmektedir. Nakkaş Hasan'ın eserleri da teknik incelemeye tabi tutulduğunda başarılı uygulamalar ile karşılaşmıştır.

Nakkaş Hasan minyatürlerinde ele alınan bir konunun başarıyla tasvir edildiği görülmektedir. Burada sanatçının hikâye etme amacını ön planda tuttuğunu ifade edebiliriz. Küçük bir temsilden kalabalık insan topluluklarını tasvir etmeye kadar farklı kompozisyon örnekleri ortaya koyabilmiştir.

Yaşadığı devirde minyatür sanatı sahasında önemli isimler olmasına rağmen kendi kimliğini ve farkını ortaya koyabilmiştir. Dairesel formda kompozisyonları, insan figürlerinde kendine has çizimleri, hayvan ve doğa figürlerindeki doku uygulamaları, renk tercihleri gibi özellikler onu diğer nakkaşlarda ayırt etmiştir. Klasik üsluba bağlı kalmasıyla da kendinden sonra Batılı resme kayan süreçten uzak durmuştur.

Bu bağlamda klasik minyatür ustalarının eserlerinin hem muhteva hem de kompozisyon açısından incelenmesiyle minyatür sanatının geleceğe daha doğru ve güçlü taşınabileceği düşünülmektedir. Özellikle klasik dönem minyatür sanatı ilkelerinin örnekler ışığında tespitinin önemli olduğu değerlendirilebilir.

Minyatür örnekleri üzerinden teknik inceleme ve değerlendirmelerin artmasıyla minyatürlerin daha iyi anlaşılacağı düşünülebilir. Ayrıca kompozisyon ilkelerinin belirlenmesinin ve sistematize edilmesinin günümüzdeki minyatür eğitimine bir metot sunacağı değerlendirilebilir. Nakkaşların kişisel özellikleri, tarihi olayların detayları ve dönemin zihniyetinin çoklu bir disiplin anlayışıyla değerlendirilmesi gerektiği ifade edilebilir.

Etik İlkeler

Bu çalışma Etik Kurul izni gerektirmemektedir.

Araştırmacıların Katkı Oranı Beyanı

Çalışma tek yazarlıdır.

Çatışma Beyanı

Bu araştırmanın yazarı tarafından herhangi bir kişisel ve finansal çıkar çatışması belirtilmemiştir.

KAYNAKÇA

- And, M. (2002). *Osmanlı Tasvir Sanatları:1 Minyatür*. Yapı Kredi Yayınları.
- Bağcı, S., Çağman, F., Renda, G., Tanındı, Z. (2006). *Osmanlı Resim Sanatı*. Kültür ve Turizm Bakanlığı Yayınları.
- Banu, M. (2012). *Osmanlı Minyatür Sanatı*. Kabalıcı Yayınevi.
- Becer, E. (1997). *İletişim ve Grafik Tasarım*. Dost Kitabevi.
- BOA, Osmanlı Arşivi. Kepeci Tasnifi. Ruus Defteri. No. 238, Gömlek No. 397.
- BOA, Osmanlı Arşivi. Kepeci Tasnifi. Ruus Defteri. No:239, Gömlek No. 243.
- Hasanbeyzâde A. (2004). *Târih*. N. Aykut (haz.), Türk Tarih Kurumu.

- Kanar, M. (2010). *Şâhnâme*. Türkiye Diyanet Vakfı İslâm Ansiklopedisi. TDV Yayınları.
- Karayağmurlar, B. (1993). *Sanatsal Yaratıcılıkta Soyutlama ve Günümüz Sanatındaki Yeri* [Yayımlanmamış Sanatta Yeterlik Tezi]. Dokuz Eylül Üniversitesi.
- Kazan, H. (2010). Nakkaş Osman Minyatürlerinde Kompozisyon Düzeni ve Sanatsal Üretimler. *Osmanlı Araştırmaları*, 35, 117-136.
- Keskiner, C. (2004). *Minyatür Sanatında Doğa Çizim ve Boyama Teknikleri*. Kültür ve Turizm Bakanlığı Yayınları.
- Koç, T. (2018). *İslam Estetiği*. Türkiye Diyanet Vakfı Yayınları.
- Meriç, R. M. (1953). *Türk Nakış Sanatı Tarihi Araştırmaları I. Vesikalar*. Feyz ve Demokrat Ankara Matbaası.
- Tanıncı, Z. (2020). *Nakkaş Hasan Paşa*. Türkiye Diyanet Vakfı İslâm Ansiklopedisi. TDV Yayınları.
- Uzunçarşılı, i. H. (2019). *Osmanlı Tarihi III*. TDK Yayınları.
- Yaprak, T. (2022). *Minyatür Sanatının Temel Özellikleri Bağlamında Eskiz ve Desen Anlayışı* [Yayımlanmamış Yüksek Lisans Tezi]. Selçuk Üniversitesi.
- Yılmaz Z. (2023). *Topçular Kâtibi Abdülkadir (Kadri) Efendi Tarihi*. Türk Tarih Kurumu
- Zeren Akalay Tanıncı, Z. A. (1973, Ekim). XVI. Nakkaşlarından Hasan Paşa ve Eserleri. I. Milletlerarası Türkoloji Kongresi Türk Sanatı Tarihi Tebliğleri III. Tercüman Gazetesi-Türkiyat Enstitüsü Yayınları, İstanbul.

EXTENDED ABSTRACT

Introduction

Nakkaş Hasan was a miniature artist who worked in the second half of the 16th and early 17th centuries. He pioneered the illustration of important manuscripts during his lifetime. He took part in the depiction of around twenty works in the classical miniature style of the Ottoman Period. Nakkaş Hasan, who is known as a statesman as well as an artist, rose to the position of Rumeli beylerbeylik and vizier after his education in Enderun. He worked in the nakkaşhâne together with Nakkaş Osman, the master painter of the period, and became the leading painter in depiction works in the 1590s. Nakkaş Hasan, who produced works in the Ahl-i hiref organization and the palace nakkaşhâne, designed his miniatures with the understanding of storytelling and depiction. His simple style of expression, avoiding unnecessary details, and staying away from surface ornamentation are among the features that constitute his style. Nakkaş Hasan, who designed many compositions ranging from single-figure miniatures to portraits, from crowded battle scenes to paintings of love stories, has provided a rich data at this point. While some researchers focus more on the content elements of the manuscripts, there are also studies that evaluate the works in terms of compositional order. This study aims to analyze the miniatures attributed to Naqqash Hasan in terms of technical and compositional order. Samples selected from the works of Nakkaş Hasan were evaluated in terms of design principles.

Method

This study is based on a technical analysis of the works of the important miniature artist Naqqash Hasan Pasha of the second half of the 16th and early 17th centuries. Information about the artist's life and artistic personality is provided, as it is possible to see traces of these findings in his works. The works to which he contributed were researched and miniature images of these works were obtained from centers such as Topkapı Palace Library, Turkish Islamic Arts Museum, Süleymaniye Library and Istanbul University Library. The images were evaluated in terms of their subject matter, their purpose, and their compositional diversity. When the studies on Nakkaş Hasan and similar artists are examined, it is seen that there are studies on the content, and there are also studies that examine the examples of Turkish miniature art in terms of form and composition elements. At this point, some studies on the compositional evaluations of classical period miniature examples have come to the fore. In Şenliknâme, Sezer Tansuğ analyzed and compared the composition and design of miniatures attributed to Nakkaş Osman and Levnî. Nurhan Atasoy's doctoral dissertation titled "Nakkaş Osman's Works and the Innovations He Brought to Ottoman Miniature Art" and Ruhi Konak's proficiency in art thesis titled "Composition Order and Artistic Productions in Nakkaş Osman Miniatures" offer important forms of analysis. In addition, Filiz Çağman's "Miniatures of Şahnâme-i Selim Han", Reha Günay's "Techniques of Space Expression in Süleymannâme Miniatures", Belgin Pekpelvan's "Form and Composition Understanding in Nakkaş Osman Style" provide important data on the subject. It is noteworthy that such studies are mostly focused on the works of Nakkaş Osman. In the light of the evaluations made, the miniatures selected from the works attributed to Nakkaş Hasan are analyzed under four main headings, and details are presented within these headings. Composition types are listed under four main headings and supported by explanatory graphics.

Findings

Nakkaş Hasan is an important representative of classical Ottoman miniature painting. This finding can be reached by considering the education he received; the art organization he belonged to and the teacher he studied under. The artist's teacher, Naqqash Osman, was a pioneer who pushed the miniature possibilities of his time. His attitude during his lifetime and after his death was followed by the artists of the period. When we look at the works of Naqqash Hasan even in terms of their subject matter, it is seen that he illustrated different contents. This situation also affected the artist's richness of composition. For this reason, it was possible to find many examples of design styles. Indeed, the artist produced works in various fields such as history, geography, palace life, folk tales, love stories and astrology. It has been observed that the statesmanship of the Naqqash enabled us to learn more about him. It can be thought that traces of his life are reflected in his works. In the miniatures with crowded figures in Shahnameh-style works, the details about the statesmen of the period are remarkable. The painter was able to reflect the details of the subject with his effective design technique. In works such as Acâib-i Mahlûkât (TSMK, III. Ahmet 3632), he displayed the possibilities of his imagination. It is possible to multiply these determinations when various works are examined. It can be evaluated that teamwork in the formation of book arts is effective both in terms of composition features and details in craftsmanship. The abundance of book projects has provided us with more sample visuals. Naqqash Osman and his followers such as Veli Can, Mehmet Bey, Lutfü Abdullah, Mehmet Bursavî, Ali Bey, Mehmed bin Haydar and Molla Tiflisi built the classical period art in the Ottoman miniature field. Nakkaş Hasan, on the other hand, continued the classical style as a general

attitude, but he was able to reveal differences in issues such as his own composition constructions, color preferences, texture studies and figure workmanship. For this reason, he can be considered as a student of Naqqash Osman, but also as a painter with an attitude. From the beginning of the 17th century onwards, Western artistic influences, which began to be seen in Naqqashi and Levnī, do not appear in Naqqash Hasan. Therefore, it is possible to consider Naqqash Hasan, who produced his last works at the beginning of the 17th century, as one of the last representatives of the classical miniature style. While the principles of composition are strongly present in his works, it is also observed that the basic rules of miniature art are applied.

Conclusion and Discussion

Art historians have expressed the distinctive characteristics of classical Ottoman miniature artists such as simple expression, avoiding unnecessary details, keeping surface decoration light and focusing on narrative narrative. From this point of view, it can be said that Nakkaş Hasan continued this style. As a branch of visual arts, the art of miniature was formed in line with some technical information. When examined in terms of modern painting techniques, it is seen that features such as balance, proportion, plane hierarchy, color information, fullness-void balance are skillfully used in the works of miniature artists. When the works of Nakkaş Hasan were subjected to technical analysis, successful applications were encountered. In Nakkaş Hasan's miniatures, it is seen that a subject is successfully depicted. Here we can state that the artist prioritized the purpose of storytelling. From a small representation to depicting crowded groups of people, he was able to put forward different examples of composition. Although there were important names in the field of miniature art in his time, he was able to reveal his own identity and difference. Features such as his compositions in circular form, his unique drawings of human figures, texture applications in animal and nature figures, and color preferences distinguished him from the other illuminators. With his adherence to the classical style, he stayed away from the process that shifted to Western painting after him. In this context, it is thought that by analyzing the works of classical miniature masters in terms of both content and composition, miniature art can be carried to the future more accurately and strongly. It can be evaluated that it is especially important to determine the principles of classical period miniature art in the light of examples. It can be thought that miniatures will be better understood with the increase in technical examinations and evaluations on miniature samples. In addition, it can be evaluated that determining and systematizing the principles of composition will provide a method for today's miniature education. It can be stated that the personal characteristics of the painters, the details of historical events and the mentality of the period should be evaluated with a multi-disciplinary approach.