

**GEÇİCİLİK VE KALICILIK ARASINDA: CANAN TOLON'UN SANATINA  
ZAMANIN YANSIMASI**

*Between Transience And Permanence: The Reflection Of Time In Canan Tolon's Art*

Bahar Karaman Güvenç<sup>1</sup>

<b>Makale Bilgisi</b>	<b>Özet</b>
<i>Araştırma Makalesi</i>	Zaman konusunda toplumsal uzlaşısı için genellikle saat ve takvimler kullanılmaktadır. Bunlar toplumsal düzenin sağlanması için var edildiğinden genellikle sorgulanmadan kabul edilirler. Hayatın önemli bir parçası olan zaman, sanatın içinde de çok boyutlu halleri ile yer alır. Sanatta zaman; bir sembol veya metafor, sürecin görsel betimlemesi ya da sürecin bir parçası şeklinde ele alınabilmektedir. Bu araştırmada Canan Tolon'un sanat uygulamalarında geçicilik ve kalıcılık arasında zamanı nasıl ele aldığını ortaya koymak amaçlanmıştır. Araştırmada, sanatçıya ait dokümanlar incelenerek analiz yapılmıştır. Sanatçının uygulamalarında zamanın şimdi üzerinden geçmiş ve gelecek bağlarının olduğu görülmüştür. Sanatçının yapıtlarında entropi ve rastlantısallığı içeren teknik, uygulama ve sergileme süreçleri bağlamında zaman ile ilişkiler kurulabilmektedir. Sanatçı ayrıca zaman ötesi; çağdaş yaşam gerçeklikleri ve gerçek olmayan arasında yokluk ile çok boyutlu bakışlar eğiliminde çalışmalarını yürütebilmektedir. Sonuç olarak Canan Tolon, zamanı mekânlarla bütünleştirip parçalanmış zaman dilimleri olarak bir araya getirmekte ve yeni gerçeklikler ile anlam, zaman ve mekân bakımından çoklu bakışa açık yapıtlar ortaya koymaktadır. Canan Tolon'un çalışmaları zaman boyutunda incelendiğinde kalıcılığa karşılık geçiciliği vurguladığı görülmektedir.
<b>Gönderilme:</b> 29 Ocak 2025 <b>Kabul:</b> 6 Şubat 2025 <b>Yayın:</b> 25 Şubat 2025	
<b>Anahtar kelimeler:</b> Canan Tolon, Sanat, Zaman	
<b>Article Information</b>	<b>Abstract</b>
<i>Research Article</i>	Clock and calendars are generally used for social consensus on time. Since they exist to ensure social order, they are generally accepted without question. Time, which is an important part of life, also takes place in art in multidimensional forms. Time in art can be handled as a symbol or metaphor, a visual description of the process or a part of the process. In this research, it is aimed to reveal how Canan Tolon handles time between transience and permanence in her art practices. In the research, the documents belonging to the artist were analysed. In the artist's practices, it was seen that time has past and future connections through the present. In the artist's works, relationships with time can be established in the context of technique, application and exhibition processes involving entropy and randomness. The artist is also able to carry out her works in the tendency of timelessness, absence and multidimensional views between contemporary life realities and unreality. As a result, Canan Tolon integrates time with spaces and brings them together as fragmented time periods and creates works open to multiple perspectives in terms of new realities and meaning, time and space. When Canan Tolon's works are analysed in terms of time, it is seen that she emphasises transience as opposed to permanence.
<b>Received:</b> January 29, 2025 <b>Accepted:</b> February 6, 2025 <b>Published:</b> February 25, 2025	
<b>Keywords:</b> Canan Tolon, Art, Time	

**Kaynak/Cite:** Karaman Güvenç, B. (2025). Geçicilik ve kalıcılık arasında: Canan Tolon'un sanatına zamanın yansımaları. *Lokum Sanat ve Tasarım Dergisi*, 3(1), 83-100.

 **iThenticate**  
**İntihal / Plagiarism**

Bu makale, en az iki hakem tarafından incelenmiş ve yayın öncesi intihal taraması yapılmıştır. / This article has been reviewed by at least two reviewers and has been checked for plagiarism before publication.

<sup>1</sup> Dr. Öğr. Üyesi., Bartın Üniversitesi, [bguvenc@bartin.edu.tr](mailto:bguvenc@bartin.edu.tr), ORCID: 0000-0003-0876-6062

## GİRİŞ

Zaman, hayatın önemli bir parçasıdır. Zaman geçer ancak zamanın geçtiğinin anlaşılabilmesi için somut nesnelere ihtiyaç duyulabilir. Bir koltuğun eskimesi, birikmiş toz ya da fosilleşmiş bir canlı vb. gibi izler zamanın somutlaşması için örneklerden bazıları olarak sıralanabilirler. Toplumsal uzlaşma bağlamında genel olarak saatler ve takvimler, zamanın geçtiğini gösterir ve bunlar toplumsal bir düzenin sağlanması için vardır. Harvey (2019) zaman ve mekânın, insan varoluşunun temel unsurları olduklarını belirtir. Ancak bu kavramların anlamının araştırılması yerine oldukları gibi kabul etme eğiliminin daha fazla olduğunu belirtir. Zamanın akışı, saniye, dakika, saat, gün, ay ve yıl gibi nesnel ölçütlerle kaydedilir. Bir diğer taraftan zaman kişilerin yaşamlarındaki konumlarına ve algılayış biçimlerine göre değişebilir. Buna göre zaman nesnel bir şekilde ölçülebilir olması veya zamanın algılanışına göre farklı bakış açıları üzerinden açıklanabilmektedir.

Zaman hayatın önemli bir parçası olarak sanatın içinde de yerini almıştır. Sanatta zaman sinemadan, edebiyata ve görsel sanatlara pek çok alanı kapsar (Dilber, 2019). Sanatta zaman geçiciliği içeren bir sembol, bir metafor, sürecin görsel betimlemesi ve sürecin kendisi şeklinde yer alabilir. Ayrıca izleyicilerin sürece dahil olması ile kendini gösterebilir. Sanatta zaman tek bir konu ya da tema değil, çağdaş yaşamların değişken zaman dokularına karışan çok boyutlu bir olgudur (Bretkelly-Chalmers, 2019, s.2). Bir diğer taraftan zaman ve mekân da birbirinden ayrılmaz birer olgu olarak ele alınmaktadır. Daniel Bell “Yüzyılın ilk on yıllarında zaman (Bergson, Proust, Joyce) nasıl birincil estetik sorun ise mekânın örgütlenmesinin de 20. Yüzyıl ortası kültürünün birincil estetik sorunu haline gelmiş olduğunu ileri sürer” (Harvey, 2019, s.12). Postmodern dönüşüm ile mekânın giderek çoğullaşması zaman ve mekân kavramlarında algısal çoklu perspektifleri anlayışının estetik açıdan ortaya çıkmasına neden olmuştur. Bu çoğullaşma, kolaj tekniklerinden başlayarak, enstalasyonlarla çeşitlenmiş, dijital simülasyonlarla gerçeklik ötesinde mekanlara ve izleyici bakış açılarına göre algıların değiştiği çok çeşitli zaman ve mekân deneyimleri olarak kendini göstermiştir.

Sanatta zaman, eserlerin kalıcılığı ve geçiciliğiyle ilişkilenebilir de gerektirmektedir. Sanat tarihinin başlangıcında sanatçıların eserlerinde kalıcılık derdinin olduğunu söylemek zordur. Süreçte ise sanatçıların özellikle tuval üzerine yağlıboya uygulamaları ile kalıcılık fikrine daha fazla yaklaştığı ifade edilebilir. Bu açıdan sanatta teknik olarak kalıcılık, daha iyi bir malzeme ile daha uzun süre dayanıklılığı sağlama hedefinde olmayı içerir. Ayrıca sanatçının kalıcılığı ile sanat tarihinde yer edinmesi ve sürekliliğini sağlama amacıyla da kendini göstermektedir. Modern bakış ile sanatın ve sanatçının “yüce” konuma yerleşmesi bu kalıcılığın en büyük göstergesidir. Modern bakışta sanatın bu yüceleşen anlamından sonra postmodern bakışta anti-hiyerarşik bakışlarla (resim, heykel, çağdaş sanat uygulamaları önem sıralaması dahil olmak üzere) evrildiği bir süreç görülebilir (Yılmaz, 2013). Bu bakışa göre kalıcılıktan çok geçiciliği öne çıkaran bir anlayış yükselmiştir. Özellikle doğanın korunmasını içeren bakış açıları ile kalıcılık yerine geçici, süreç odaklı doğal organik boya veya yüzeylere odaklanıldığı görülmektedir. Ayrıca sanatçılar, yok olma evrimini kabul eden eğilimler içinde “eser” yerine “yapıt-ış” kavramı ile sanatı ve sanatçıyı yüce bir anlamdan “düşünce” “fikir” boyutunda sorgulama içeren geçici ama sürdürülebilir anlam odağına çekerek hareket etmişlerdir.

Bu bilgiler ışığında bu araştırmada Canan Tolon'un sanat uygulamalarında kalıcılık ve geçicilik bağlamında zamanı nasıl ele aldığını ortaya koymak amaçlanmıştır. Araştırmada Canan Tolon'un sanat uygulamalarında zamanı kalıcılık ve geçicilik bağlamında ele alarak nasıl bağlar kurduğu ve somutlaştırdığı, zaman bağlantısında nasıl sunduğu araştırma soruları çerçevesinde hareket edilmiştir.

### **Zaman Kavramı**

Zaman kavramının tarihte birçok felsefeci ve bilim insanı için merak konusu olduğu bilinmektedir. Zaman kavramı tanımlaması zor ve karmaşıktır. Zaman kavramı TDK'ye göre; "Bir işin, bir oluşun içinde geçtiği, geçeceği veya geçmekte olduğu süre; hengam, vakit" ifadeleriyle tanımlanmaktadır. Zaman kavramı eski Türkçe'den yeni Türkçe'ye "sui", "sü" ifadelerinden sonra "su" "sularında" şeklinde kullanımlarıyla yer almıştır (Sertkaya, 2011; Kılıçlar, Şahin, 2020). Zaman ilk olarak olayları bir tür sırayla düzenlenmiş olma hali ile düzende ne olduğu ve nerede olunduğuna bağlı ve ikinci olarak olayların meydana gelişi, geçip gitme ve zaman içerisindeki değişiklik boyutunda anlamlandırılabilir. Bu iki olgu bağlamında zaman, saat ve takvim ile somutlaştırılmaktadır (Bardon, 2021). Ama zamanın sadece bu kavramlarla açıklanması yeterli bulunmamaktadır. Zaman kavramı Platon'dan Aristo'ya; Newton'dan Einstein'a ve sonrasında Kant'a, Deleuze'e, Bergson'a felsefi ve bilimsel açıdan farklı tanımlarda ele alınmıştır. Platon zamanı, an d olsa bile yine aktığı, Aristoteles ise değişim ve hareketle ilişkilendirerek her şey donarsa zamanın da donduğu; Newton mutlak zaman ve günlük zamanı birbirinden ayırılması şeklinde bakmaktaydılar (Hart-Davis, 2013). Kuramcılar bir açıdan zaman kavramını nesnelleştirmeye çalışırken bir diğer taraftan algısal olarak çeşitlendiğine yönelik görüşler ortaya koymuşlardır. Einstein'ın görelilik kuramı ise zaman ve mekânın göreliliğine bağlı sabit bir bakıştan söz etmek imkansızlığını vurgulamaktadır (Alp, 2015, Bahadır, 2023). Buna göre zaman, kişiden kişiye, mekân ile bağlama göre farklı bakış açılarından algılanabilmektedir. Bergson'a (1986) göre; zaman saatin rakamlarıyla bölünmüş, ölçülebilir bir mekân olarak soyut bir kavram değildir; onun bakışında zaman somut ve bilinç halinde oluştur ve yaratıcı bir gelişimi içerir. Bergson'da süre kavramı öne çıkar ve anın içinde geçmişin bilinç halleri ve geleceğin "sesleri" duyulur (Bergson, 1986).

Bergson'un anlayışında zaman ve süre doğrultusunda bellek kavramı ile ilişkiler kurulmaktadır. Bergson'a göre geçmiş ve gelecek zamana şimdideki bilinçli olunan "an"dan ulaşılmaktadır. Bergson'a göre süre gerçek, somut yaşanmış şimdiki zamandır. Çünkü şimdiki zaman bir süreyi işgal eder. Bu süre hem geçmiş hem de geleceğe yönelik eylem ve hareket birleşimi, şimdiki zamanın duyumu ve hareketi olan sistem içinde birleşik bir şekilde oluşur. Bergson bunun birleşmiş halini "duyumsal devindirici" olarak ifade eder (Bergson, 2007, s.103-104). Bergson'un anlayışına bağlı olarak Sayın'ın (2019) belirttiği gibi zaman, bir zorunluluk, bellek ise özgürlük olarak kabul edildiğinde bellek aracılığıyla zamanlar-arası bağlar kurma özgürlüğünün sağlanabildiği ifade edilebilir. Deleuze, fenomenolojik ve Bergsoncu bakışta zamanın çoklu sürelerle parçalandığı ve çeşitlendiği üzerinde durur (Akt. Bretkelly-Chalmers, 2019).

Zaman algısı ve tanımı toplumsal düzen ve çağın gerekliliklerine göre de şekillenmektedir. Zaman olgusu toplumlar açısından eski çağlarda doğaya eşdeğer açılımlar sağlarken günümüz sistemleri içinde para ve zaman ile eşleşmiştir (Giddens,

1994). Kapitalizme paralel gelişen teknolojiler zaman kullanımlarında hızlanma ve zamanın kullanım ve anlamındaki değişimi getirmiştir. Enformasyon çağı, toplumsal zaman algısında eş zamanlılık, zamansızlık gibi kavramları da ortaya çıkarmıştır ve ekonomi, kültür, siyaset, ideoloji ve mekân algısında etkileri göstermektedir (Karmaz, 2018).

### **Sanatta Zaman Kavramının Yeri**

Zaman hayatın önemli bir parçası olarak sanatın içinde de yerini almıştır. Sanatta zaman bir sembol, bir metafor, sürecin görsel betimlemesi veya sürecin kendisi olarak yer almaktadır. Sanatta zamanın farklı katmanları vardır. Sanatta zaman tek bir konu ya da tema değil, tekno-bilimsel değerlendirmeler, sosyopolitik rejimler, psikolojik koşullar, kayan kumlar ve değişen ortamlar tarafından gerektiği gibi şekillendirilen çağdaş yaşamların değişken zaman dokularına karışan çok boyutlu bir olgudur (Bretkelly-Chalmers, 2019, s.2). Özellikle çağdaş sanatta zaman sanatsal uygulamaların yapılış anlarında ve izlenme deneyimlerinde bir süreç olarak yer bulmaktadır. Ancak postmodern dönem öncesinde resimde zamanın mitolojik; doğaya bağlı, dinsel; dini figürlerin doğumları ve ölümlerine bağlı, modern dönemde; kişisel zaman dilimleri boyutunda ele alınmıştır. Postmoderne evrilen süreçte ise sanat yapıtlarında zaman-mekân kırılğan bir noktaya ulaşarak iki, üç boyuttan 4. boyuta evrilen şekilde ele alınmıştır. Böylece “eş zamanlı” “çok zamanlı” gibi zaman anlayışlarının başlangıç noktaları ortaya çıkmıştır (Yenişehirlioğlu, 1989,1990). Kübist sanatçılar farklı perspektifleri ele alış biçimleriyle zamanı farklı bakış açılarından ele alarak mekânı ters yüz etmişlerdir. Buna göre zaman ve mekân ayrılmaz olgular olarak çoklu bakışları ortaya çıkarmaktadır (Erdoğan, Yıldız, 2018). Bretkelly-Chalmers (2019) ise sanatın Bergson’un çokluklar kavramı ile tutarlı bir bakış sağladığını belirterek genel olarak sanatta zamanın basit, net (şeffaf olmayan) olmadığı, her zaman için zamanın birden çok hali ya da çoklu zamanları içeren karmaşık bir yapıda görülebildiği görüşünü ortaya koymaktadır. Sanatın yansıtmacı olduğu anlayışta bile zamanın bir parçası olduğu ve algısal boyutları içinde barındırdığı düşünülürse bu bakış haklı bir bakış olarak değerlendirilebilir.

Sanatta gerçek (somut) zamana en yakın örnekler gündelik yaşam ve doğa çerçevesinde ele alınmaktadır. Özellikle peyzaj uygulamalarında Empresyonistlerin ışığı kullanması zaman boyutunda ilişkileri ortaya koymaktadır. Natürmort ise ölü doğa olarak ifade edilen anlamı ile yaşam ve ölüme bağlar vermektedir. Natürmort işlerinde ışık ve zamanı toplumsal açıdan ortaya koyan Vincent Van Gogh’un “Günebakan” resimleri hem sanatçının resmi çizmesi gereken zamanı (güne bakanın çiçek halinden yemiş haline gelen çürüme süreçleri) hem de emeğe göndermeleriyle yorumlanabilmektedir (Leppert, 2009).

Çağdaş sanatta zaman, hazır nesnelere sanatın içinde yer almasıyla farklı bir boyuta taşınmıştır. Çağdaş sanatta zaman açısından belirli bir zaman diliminden söz etmek zordur. Çağdaş sanatta zaman, enstalasyonlar vb. çeşitli şekillerle yeniden kurgular veya simülasyonlar ile yeni mekanlar ve zamanı içine alan yeni katmanlar çerçevesinde ele alınmaktadır. Çağdaş sanatta aynı zamanda süreci içinde barındıran ve aynı zamanda izleyicinin doğrudan katılımını sağlayan bir anlayış vardır. Çağdaş sanatta ekoloji ve sürdürülebilirliği sorgulayan sanat çalışmalarında entropi kavramı zaman bağlantısında önemli bir kavram olarak yer almaktadır. Zaman felsefesi açısından entropi buzun

erimesi, suyun kaynaması, yumurtanın çatlaması, kumun kayması gibi fiziksel geri dönüşün imkânsız olduğu, geri alınamayan ve yeniden düzenlenemeyen dinamik süreçleri tanımlamaktadır. Buradaki durumlarda zaman sürekli bir değişimin geçişi şeklinde yorumlanabilmektedir (Bretkelly-Chalmers, 2019). Bu açıdan güncel sanat bağlamında da arazi sanatı, ekolojik sanat, çevre sanatı ve bilim sanat iş birliğinde doğanın içinde ve doğal yaşam döngüsünü ve geçen zamanı gösteren çalışmaların olduğu çok çeşitli örnekler görülebilmektedir.

### **Canan Tolon'un Sanatında Zaman ve Ötesi**

Canan Tolon, (1955-İstanbul) Edinburg Napier Üniversitesi Mimarlık lisans ve Berkeley Üniversitesi Mimarlık yüksek lisans mezunudur. Kaliforniya Emeryville ve İstanbul arasında yaşamını sürdürmektedir (Kazanç, 2024). Sanatçının sanat uygulamalarında kullandığı malzemeleri, tekniği ve içerikleri çok çeşitlidir. Tuval üzerine yağlı boya-akrilik çalışmalarına ek deneysel malzemeleri içeren (myler kâğıdı, ahşap panel, yağlı kalem, küf, su, kahve, çim tohumu, kıyafetler vb.) resimleri, enstalasyon kurguları, mekânları (ev mekânı) içeren çalışmaları bulunmaktadır. Sanatçının çalışmalarında varlık-yokluk, yaşam-ölüm, kalıcılık-geçicilik girift pek çok kavram karşıtlığı ve sorgulamalarının olduğu anlaşılabilir (Ceylan, 2022). Sanatçının çalışmalarında tek bir tema bağlantısı olmamakla birlikte ortak kavramsal bağlantılar kurulabilmektedir.

Tolon'un "yokluk manzaraları" başlangıçta saf geometrik soyutlama gibi algılansa da sanatçı uzun bir bakışla kent sahneleri ve yerleri içeren hayal gücü, hafıza aracılığıyla zamanı ve mekânı çok boyutlu olarak ele almaktadır. Sanatçının çalışmaları gerçekliğin zaman atlamalarının simüle edilmiş halleri gibi fotoğrafları andıran etkilere sahip çalışmalar olarak yorumlanmaktadır (Contemporary art magazine, 2014).

Tolon, çalışmalarında "zamanın geçişinin görsel kayıtları"nı ortaya koyar. Sanatçı kaydırma hareketleri ile şimdiden hareketle geçmişte kalan anı yakalar. Sanatçıya ait manzaralar sonsuz, tren penceresinden manzara görünümüleri ya da belgesel film makaralarından görünümüleri hatırlatırlar (Krugliak, 2012). Teknik uygulamalarında görülebilen kaydırma hareketleri ilham aldığı sanatçı olarak belirttiği Gerhard Richter'in fotoğraf etkisinde kaydırmalarına benzetilebilir. Sanatçı mimarlık eğitimi alması sebebiyle uzam, perspektif, ışık/gölge, üç boyutluluk, boşluk, volüm, mesafe, alan, çevre gibi pek çok kavram odağında ilgi alanlarını belirlediğini ve hızlı yapılaşmayı gözden kaçırmadığını belirtir (Tolon, 2024b). Sanatçı etkilendiği sanatçılar olarak Eva Hesse, Jean Dubuffet, Aleksandr Rodchenko ve László Moholy-Nagy, Francis Bacon'ı ifade etmektedir (Tolon, ty).

Tolon çalışmalarında farklı açılardan zamana ilişkin okumalar yapılabilmektedir. Bu kapsamda sanatçının ikilik yaratarak oluşturduğu çalışmalarında kalıcı ve geçicilik arasındaki sorgulamaları yapmak yerinde olacaktır.

### **YÖNTEM**

Araştırmada doküman incelemesi yapılmıştır. Nitel araştırma yöntemlerinden biri olan doküman incelemesi, bilgileri sağlayan yazılı dokümanların incelenerek olguların araştırılmasını sağlamaktadır (Yıldırım & Şimşek, 2013). Dokümanlar, veri kaynağı olarak çeşitlenmektedir. Bu bağlamda bireysel yazılar, popüler dokümanlar, görsel

dokümanlar ve sanat eserleri de veri kaynakları olarak kullanılmaktadır (Merriam, 2013). Bu araştırmada, sanatçıya ait dokümanlar; kaynaklardan erişilmiş röportajlar, sanatçı hakkında yazılmış yazılar ve sanatçıya ait eserler ve eserlerine verdiği isimler irdelenerek bulgular analiz edilmiş ve temalar altında sunulmuştur.

## BULGULAR VE YORUMLAR

Araştırmadaki bulgular Tolon'un sanat uygulamalarında "Zamanlar-arasılık", "Süreç", "Zaman ötesi" başlıkları altında ele alınmıştır.

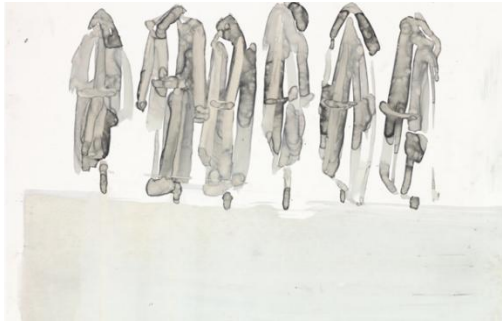
### Zamanlar-arasılık

Tolon'un işlerinde belleğe bağlı geçmiş-şimdi ve geleceği içeren zamanlar-arası geçiş öne çıkmaktadır. Sanatçıya ait çalışmalarda zamanlar-arasılık; şimdiden geçmişe ve şimdiden geleceğe yönelik görsel imgelemeler şeklinde kendini göstermektedir. Bir diğer taraftan sanatçı uygulamalarını sürecin bir parçası olarak yapılış anının geçişiyle "geçmişte kalan an" "geçmişin izi" olarak ele almaktadır.

### Bellek ve geçmiş

Sanatçı "Geçmişsiz gelecek" kitabında "bu beyazlığın içinde, ne geçmişi ne geleceği olan bu uyuşukluğun içinde on yılım akıp gitti" diyerek hatırlamakta güçlük çektiği zaman, nitelendiremediği bir boşluktan söz ederek başlar. Sanatçı çocukluğunda geçirdiği hastalığı sebebiyle kaçırdığı zamanı vurgular (Tolon, 2004). Sanatçının uygulamalarında geçmiş veya gelecek isimlendiremediği zaman dilimleri, hatıraları ve her daim şimdi ile bağlar kurmasını sağlayan belleği ön plana çıkar. Tolon'un sanatsal uygulamalarında bellek bağlantısında birçok açıdan kişisel tarihiyle ilişkiler bulunabilmektedir (Karacalı Annepcioğlu, Kurt, 2019). Sanatçının öz yaşamının izleri (özellikle hasta olduğu dönem) yaptığı işlerinin bir parçası olmayı sürdürmüştür. Sanatçı hastane yatağında yaptığı manzara imgelerinin gelecek resimlerini şekillendirdiğini ifade etmektedir. Bu açıdan geçmiş zaman çağrışımlarının geleceğin manzara görünümüne etki etmesiyle bellek bağlantılarını vurgulamaktadır:

"Hepsi, en ufak bir hareketle dağılır ve yenileri oluşurdu. Ben de bu sürekli değişen manzaraların bir parçasıydım. Bu kısa süreli ve devamlı olarak yok olma ile inşa edilme sürecindeki manzaralar, onlara çok dikkatli bir biçimde baktıkça, gelecekteki hatıraları aklıma kaydetmiş oluyordum. Bütün bunları şimdi yapıtlarımda görebiliyorum. Siyah-beyaz fotoğrafları andıran desenlerimde ve yağlıboya resimlerimde de kat kat imgeleri ve mimari kompozisyonları kullanmaya devam ediyorum" (Lewallen, 2009).



**Görsel 1.** Canan Tolon, "Geçmişsiz gelecek", Mylar üzerine mürekkep ve kalem, 27.9x35.6cm.

Kaynak: (Tolon, 1986-1999)

Sanatçı ilk dönemlerinde figür odaklı çalışmalara daha fazla ağırlık vermiştir ancak bu çalışmalarının figüratif soyutlamaları içeren özellikte oldukları söylenebilir (Görsel 1). Bir diğer açıdan geçmiş ve geçmişin izleri havada, suda, askıda bekleyerek geçen sürenin bıraktığı izlerle sanatçının işlerine yansımıştır. Bunlar bazen doğal sürecin parçası bazen kazara oluşan izler olarak geçmişin izleri çalışmalarda görünür kılınmıştır (Ezic, 2024). Buna göre geçmiş aslında geçmişte kalmamıştır, hem de geçmiş bugüne çok yakın olabilir.

Sanatçının geçmiş veya gelecek ile kurduğu bağlar aslında şimdisine denk düşen noktadan baktığı yeredir. Bergson imgeleşmiş olan geçmişin (anının) katışıksız “anı”dan farklı olduğunu belirtir ki imgelememiş anının duyumla ve şimdiki zamanla bir ilgisinin olmadığını vurgular (Bergson, 2007, s.106). Bergson’un bellek bağlantısında söz ettiği şimdiki zaman hem geçmişe hem geleceğe yönelmeyi gösteren duyumsal devindirici özellik sanatçının uygulamalarında yer bulmaktadır. Sanatçı şimdide imgeleştirdiği anılar ile geçmiş ve geleceğin ilişkisini şekillendirmektedir.

### Şimdiden geleceğe

Tolon’un işlerinde özellikle geleceğe dair izler ve imgeler de yorumlanabilmektedir. Sanatçı gelecek ile ilgili genellikle duyduğu kaygılardan söz etmektedir. Çalışmalarında Görsel 2’de olduğu gibi şehirlerin arkasında, kenarda bırakılan mekânlar görsel olarak görünür gibidir. Bu açıdan, “zamanı geçmiş mekânlar” bir yanıla gelecekte olabilecekler için de uyarıya benzemektedirler. Ama her haliyle şimdi odağından kurulan bağları temsil etmektedirler.



**Görsel 2.** Canan Tolon, Tıkırında Her şey, No:4, Tuval üzerine yağlıboya, 127x165 cm.  
Kaynak: (Tolon, 2005)

Fransızca makinelerin işleyişini andıran “her şey yolunda, iyi gidiyor” deyimini “tıkırında her şey” gibi makinelerin çarklarına atfeden bir anlamda ele aldığını belirten Tolon bu türdeki siyah beyaz çalışmalarıyla akıp giden, hızla geçen zamanı vurgulamaktadır:

“Artık durmak olanaksız. Enerji güçlü, üretimse en üst noktasında ve tüm bunların keyfini, petrolü cömertçe tüketen endüstri ülkeleri sürecektir. İntikam almaktaki kararlılığımız ve yitirilen yılları kazanma arzumuz, doğal kaynakların giderek kurumakta olduğunun farkına varmamızı engelliyor. Hızla iyileşmenin heyecanı

bize düşünüp tartmamız için zaman bırakmıyor, hele de gidişata ayak uydurma şansına nihayet sahip olabileceğimiz bir anda, ne pahasına olursa olsun” (Tolon, 2009).

Tolon’un çevresine duyarlı bir şekilde yaptığı bu yorumda gelecek için şu anda olunan noktayı işaret ettiği algılanmaktadır. Bergson’un vurguladığı gibi yakın gelecek eli kulağında bir eylem, uzam içinde “tehdit” ya da “vaat”, geleceği gösteren bir şema olarak algıyı sonsuzca anlama açık bırakır (Bergson, 2007, s.108). Tolon’un çevresinde gördüğü mekânlardan yola çıkarak şimdiden yakın geleceğe bağlarla ana odaklanmaya dikkati çekmektedir.

Tolon’un işlerinde gelecek bağlantısında günümüz zaman düzenine bakış olarak kahve taveleri ile yaptığı “Kaza eseri” (1996) işleri de dikkat çekicidir. Bu çalışmalarda geleceği şimdiye bağlamak için ilişkiler kurduğu zamansal bağlar vardır. Saybaşılı (2017, s.136-137) “Kaza Eseri” çalışmasını kahve tavelerinden yola çıkarak geleceği tahmin etmek için bakılan fallı ilişkilendirmektedir. Oysa bu tavelerin gelecekte daha çok şimdikiyi gösterdiğini belirtir. Tolon’un bu meçhul manzaralarını hem doğayı hem insanın üretmiş olduğu dünyayı kültürel/doğal çevrede anlamlandırmadaki kararsızlık adına karamsar bir eğilim olarak ele alır.

### “Süreç”

Tolon’un uygulamalarında, süreçten yararlandığı görülmektedir. Sanatçı süreci somutlaşmış görselleştirmelerin arka planlarında ya da izleyiciye sunduktan sonra çalışmanın dönüşümünün izlenmesi şeklinde kullanmaktadır. Bu çalışmalarda nesnelerin yaşam ile ilgili doğal süreç izlenimleri olmaktadır. Buna göre onun çalışmalarında zaman, geri döndürülemeyen bir sürecin parçası olarak entropi ve rastlantısallık süreçleriyle bağlar vermektedir.

### Entropi

Tolon’un uygulamalarında zamanla doğrudan ilintili olan entropi kavramı bağları hissedilmektedir. Sanatçı işlerinde daha çok yıkımla yapım arasında dönüşümden beslendiğini ortaya koysa da entropi ile ilişkileri gördüğünü de ifade eder:

“Robert Smithson’ın Spiral Jetty gibi büyük ölçekli toprak işleri hakkında bilgim vardı. Entropi yapıtlarımda temel bir nokta olmadığı için, önceleri benzerlik görmemiştim. Entropiden ziyade, hayatla ve hayatın varlığının meydana getirdiği dönüşümle ilgileniyorum. Odak noktam ister doğada, ister iç mekânda, ister sanayi ortamında olsun, çevrenin genel olarak bozulmasıdır. ... Çalışmalarımda çürüme ilk adımdır; başka bir deyişle, yapıtım çürümeden sonra başlar ve bazen ne zaman sona ereceği hakkında hiçbir fikrim olmaz” (Tolon, t.y.).

Onun çalışmalarında suyun yıkıcılığı (Görsel 3) ve çimen tohumları (Görsel 5-6) yaşam döngüsü zaman ve entropi bağlamında döndürülemez bir sürecin parçası olabilirler. “Havadan Sudan” sergisinde (Görsel 4) sanatçı süreç içinde suyun metallerle girdiği dönüşüm sürecinden ortaya çıkan izleri ortaya koyar. “Havadan Sudan” sergisi Pandemi dönemine göndermeler içererek toplumlar-arası iletişim kopuklukları hem de zamanın geçiciliğini göstermektedir (Ezık, 2024).

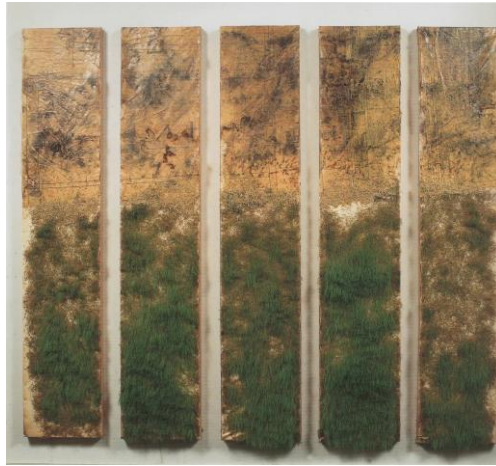




**Görsel 3.** Canan Tolon, Tuval üzerine pas ve pigment, her biri 35x35 cm.  
Kaynak: (Tolon, 1995)



**Görsel 4.** Canan Tolon, Havadan sudan 1, Tuval üzerine pas ve akrilik, 354,5x244 cm.  
Kaynak: (Tolon, 2023)



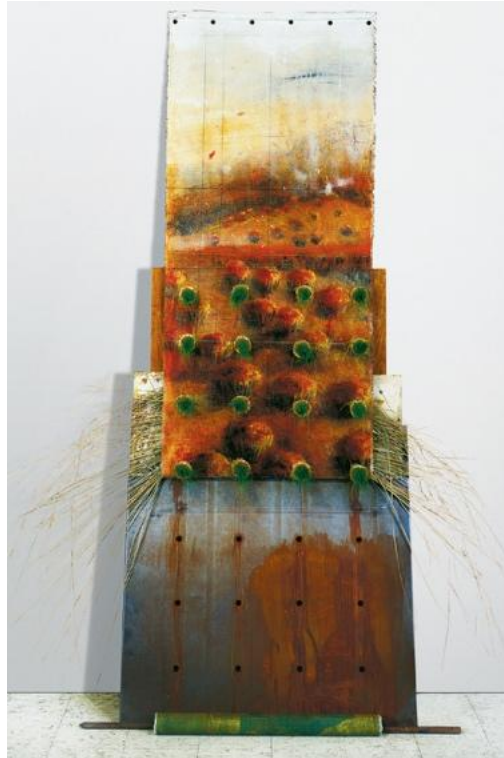
**Görsel 5.** Canan Tolon, İsimsiz, Giysi desenleri, balmumu, kahve telvesi, çimen, tuval üzerine akrilik, 183x198 cm.  
Kaynak: (Tolon, 1992)



**Görsel 6.** Canan Tolon, Baskı Altında, Yerleştirme, Bükülmüş paslı saçlar üzerine ot ve çelik, 10x243x61cm.

Kaynak: (Tolon, 1994)

Sanatçı enstalasyonlarında çim kullanımı gibi benzer uygulamaları tuval üzerinde de sürdürmektedir. Sanatçı, çimen ve tuvallerle ele aldığı natürmortlar serisinde sanat tarihindeki çürüme sürecini ele alan natürmort çalışmalarla benzerlik göstermektedir (Görsel 7-8). Ancak onun çalışmalarında bazen doğrudan bir çürüme ile süreç başlayabilmektedir. Sanatçı bu çalışmalarda gerçekten tuval üzerinde çim yetiştirdiğini ya da metallerle tuval üzerine baskılardan elde ettiği reaksiyonlar sonucunda manzaralar yaptığını belirtmektedir. Sanatçı büyüme, aşınma ve çürümenin boyutlarını göstermektedir. Sanatçı bu yönde su ve hava kirliliği gibi başka süreçleri de ele almayı hedeflediğini belirtmektedir (Tolon, t.y.).



**Görsel 7.** Canan Tolon, Natürmort, ot tohumları, tuvaller.

Kaynak: (Tolon, 1991)



**Görsel 8.** Canan Tolon, İsimsiz, Tuval üzerine cam, çim, akrilik.

Kaynak: (Tolon, 1990)

Ayrıca sanatçının uygulamalarını izleyicilere sunduğu mekânlarda geri döndürülemez süreç devam etmektedir. Sanatçı galeriye ıslak tuvaler ya da ot gibi canlı maddeler sokarak “temiz” “klinik” bir çevrede doğal süreçleri devam eden bu objelerle yok olmaya evrilen süreci odak aldığını belirtir (Tolon, t.y.).

Sanatçı, zamanın geçiciliği konusunda, doğal malzemelerin geçirdiği bir süreçten yararlanması yanında “Hasar” adlı serisinde sanat eserlerinin geçirdiği süreç odaklanmaktadır. Buradaki bakışta doğal süreçlerin sanat eserleri üzerindeki etkileriyle hasara uğramasından doğan çalışmaların sergileme imkânı bulması ile sonuçlanmaktadır. Ceylan, (2022, s.15)’a göre “...Canan Tolon’un kalıcılık ve ölümsüzlük peşinde “sanatçı” egosuyla yaşamla barışık alter egosu arasındaki aşk ve nefret ilişkisini taşıyabilecek çerçeveyi sunacaktı”. Sanat Yapmak-Yapmamak, Varoluş-Yaşamak-ölmek gibi kavramların tartışmasında sanatçının ve sanat eserlerinin geçiciliğini de bu sergisindeki çalışmalarıyla göstermektedir.

### **Rastlantısallık**

Canan Tolon’un çalışmalarında rastlantısallık öne çıkar. Tesadüflerin zamanla olan bağıntısı yok gibi görünse de süreç içinde gelişen olaylar dizisi olarak bakılırsa zamanı destekleyen ve sorgulamaya açık bir bakış için destekleyici bir özellik olduğu ifade edilebilir. Tolon, Dadaist anlayışın, kullandığı “rastlantı”yı sürece, açığa bırakma eylemiyle canlı ve bozulabilen malzemelerle işlerinde kullanır (Kızıllı, 2020). Sanatçının rastlantısallığı kullanması süreçte gerçekleşen yani zamanın içinde kendi yolunu bulması açısından entropi ve zaman ile kesişir. Francis Bacon, Duchamp ve Man Ray gibi sanatçılardan rastlantısallık boyutunda etkilendiğini belirtir. Francis Bacon’un bir fırça darbesi ya da bir lekeden yola çıkarak sürüklendiği durumdan etkilendiğini vurgular. Kendi sürecine bakarak pasla yaptığı işlerini örnek verir. Sanatçı bu işlerinde hava koşulları mineral ve asit oranlarına göre değişen etkenlerin olduğunu ve her sonucun rastlantılarla şaşırtıcı ve heyecan verici olduğunu vurgular (Tolon, t.y.).

### **Zaman Ötesi**

Tolon yapıtlarında gerçeklik ve gerçek olmayan arasında bir mekân algısı ile zaman ötesinde peyzajlar ortaya koymaktadır. Bu çok boyutluluk ve izleyicilerin çoklu bakış açıları ile yeni anlamlar yaratmalarına açık kapı bırakmaktadır.

## Yokluk Peyzajları

Tolon “yokluk manzaraları” ile hayal gücüne, belleğe ve zamansal ilişkilere bağlanan çeşitli boyutları içeren mekânların görsel araştırmalarını ortaya koymaktadır. Bu işler soyut ama gerçek ile ilişki kuran bir yanılsamanın çok boyutlu zaman ve mekânı içeren kent manzaraları olarak betimlenmektedir (Von Linten Gallery, 2014). Sanatçı, zaman ve mekân olarak çalışmalarında doğrudan belirli bir yere atıf yapmaktan kaçındığını belirtmektedir. Buna bağlı olarak hayalet kentler, savaş alanları, terk edilmiş peyzaj vb. bir başka deyişle yokluğu ele aldığını vurgulamaktadır. “Bu, yalnızca savaşın tahrip ettiği alanlarda değil, kullanılmaktan ya da yoksunluktan iflas etmiş görüntülerde de hissettiğiniz türden bir yokluk” diyerek yokluğun tanımını da başka bir alana çekmiştir (Tolon, t.y). Canan Tolon, bu yokluk manzaralarında saatlerle tanımlanamayacak zaman ötesi bağlamda yerleri göstermektedir. Tolon’un yapıtları günümüzün araçlarıyla yapılmış olan çağdaş manzaralar olarak insan makine tahakkümünü ters yüz eden doğanın var oluşunun betimlenmesi olarak ele alınabilirler (Kızıl, 2020).



**Görsel 9.** Canan Tolon, Kaza eseri, Myler üzerine siyah boya, 56 x 43 cm.

Kaynak: (Tolon, 1995).

Sanatçı myler kâğıdı üzerine yaptığı çalışmalarda zamanın ve mekânın yoklukla ilişkilenen boyutunu görselleştirmiştir. Ayrıca, sanatçının çalışma tekniği, yüzeyi ne olursa olsun aidiyetsizlik mekânları olarak ev olmayan, henüz terkedilmiş ya da yerleşmeye uygun olmayan özelliklere sahiptirler (Saybaşılı, 2016). Bu anlamda da sanatçının çalışmaları terk edilmiş özellikleriyle gerçek bir zaman boyutundan uzak veya zamanın ötesinde (doğrudan bir zaman dilimine atıfta bulunmayan) yok oluşa doğru gidişin somutlaşmış halleri olarak nitelendirilebilirler.

İngilizce “Time After Time” olan zamanın geçişini odak aldığı sergisinde ise siyah beyaz tekrarlanan çizgiler ve lekeler aracılığıyla bir illüzyon hissi yaratarak izleyiciye sunar (İzmirli, 2019). 1980’lere ait bir şarkıdan gelen “Time after time” ismine bağlı bu işte çizgiler, lekeler ve izler duvarlar boyunca sürmektedir. Buradaki eser bir müzik notası, dijital bir çıktı ya da grafiksel bir çıktı ya da yatay şekilde şehir manzarasının jeolojik katmanları mı ne olduğu belirgin değildir (Polomar, 2014). Yapıtın zamanın geçişini içeren ismi 1980 tarihli bir müzik eseri ile göstergeler-arası bir ilişkiyi göstermektedir. Ayrıca izleyiciyi zamanlar-arası bir boyuta çekmektedir. Bir diğer açıdan

ise mekânların müziğin grafiksel çıktısı gibi görünmesi ve bir o kadar kent peyzajı andırması algıyı zaman ve mekân doğrultusunda yine zaman ötesinde bağları götürmektedir.



**Görsel 10.** Canan Tolon, Tekrar Tekrar. Kil levha üzerine yağlıboya, 125 panel. (95 panelden oluşan üç duvarı kaplayan siyah beyaz eser).  
Kaynak: (Tolon, 2012).

### Çok boyutlu mekânlar

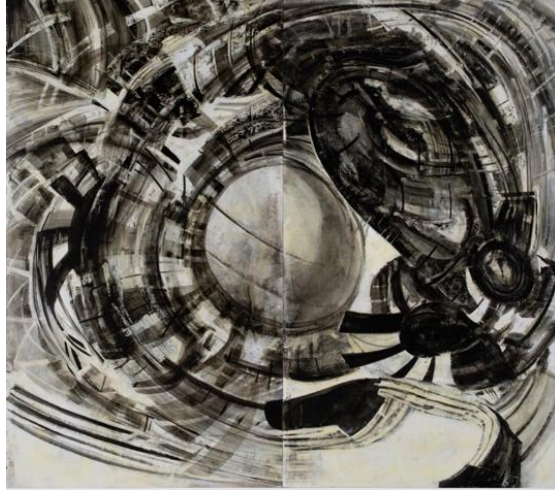
Sanatçı resimlerinde ve enstalasyonlarında çok boyutlu mekânlara bağlı perspektif algıları yaratmaktadır. Bunlar aslında Picasso'nun çok bakışlı kolajlarına benzer üç boyutlu form özellikleri taşıyan enstalasyonlar ya da resimler olarak tanımlanabilirler. Bu mekânların çok boyutlu olması sebebiyle farklı zamanları birleştirdikleri görülmektedir. Parça parça birleşimler sebebiyle kopmuş zamanlar ve zamansızlık ya da zamanın ötesindeki bir algıdan söz edilebilir. Sanatçı bu çalışmalarındaki yerleri hapsolmuş ve tecrit edilmişliği gösteren yerler olarak hapisane, tımarhane vb. geniş siyasi perspektifler olarak ele aldığını vurgulamaktadır. Bu çalışmasında (Bkz. Görsel 11) doğadan bağların kopuşu ve yıkımını, kurgular olmadan görülememesi durumu ile ortaya koymaktadır (Tolon, t.y). Bir diğer taraftan Francis Bacon'ın tecrit mantığı onun yapıtlarında kendini göstermektedir. Çünkü bu işlerde sanatçı sıkışmış ve sınırları olan alanlar yaratmaktadır.



**Görsel 11.** Canan Tolon, Acil Çıkış, Aynalar ve merdivenler, 230x120x150cm.  
Kaynak: (Tolon, 2007).

Sanatçının enstalasyon olarak kurulumunu sağladığı “Acil Çıkış” çalışması tavan ve zemine yerleştirdiği aynalar ve merdivenler çok boyutlu bir inşadan oluşmaktadır (Bkz. Görsel 8). Bu çalışmada Tolon aynalar ve duvarlar arasında merdivenlerle göz yanılığası ile yanıltıcı, imkânsız mekânlar yaratarak yıkım stratejisini kullanır (Saybaşı,

2016). Sanatçının bu çalışmasında tuvalde kullandığı çoklu mekân yaratma durumunu farklı malzemelerle ortaya koymuştur (Bkz. Görsel 11 ve 12). Bu çalışmada Bergson'un zaman-süre kavramının sağladığı fikir bağlantısında aynalarla 4. boyuta geçişin sağlanmaya çalışıldığı söylenebilir. Picasso'nun Amroise Vollard'ın Portresi'ne (1920) bakış ile aynaya bakış benzer olur ki böylece tuval yüzeyinden gerçekliğe giden noktalar ortadan kalkarak saf bir soyutlama ortaya koyulur. Buna göre gerçeklik ortadan kaldırılarak aslında gerçekliğin farklı anlamlarına ulaşma amacı mümkün kılınmış olur (Kızıl, 2020).



**Görsel 12.** Canan Tolon, Tunnel Vision 4, Tuval üzerine yağlıboya, diptik, 290x165 cm (her biri)

Kaynak: (Tolon, 2022)

### **İzleyiciler için çok zamanlılık**

Tolon'un çalışmalarında izleyiciler çeşitli anlamlar çıkarabilmektedirler. Sanatçı çalışmalarında çok çeşitli malzeme kullanmakla birlikte fotoğraf, baskı, kolaj tekniği kullanmadığı halde tesadüfi görüntülerin bu malzeme ve teknikleri çağrıştıran etkiler uyandırdığını belirtmektedir. Bu durumu gözün bir şeyi görme ihtiyacı, bir mekân veya bir çevre çağrıştıran hali ile kişilerde algı çeşitlenmesi olarak ele almaktadır. Ayrıca amacının da uzun bir bakış süresi ve fazla bakış açıları yaratmak olduğunu ifade etmektedir (Tolon, 2024a, Levallen, 2009). Bu durum sanatçının izleyiciler açısından zaman boyutunda çoklu perspektiflere erişmesi için bir süre ile zamanın ötesinde geçmiş-gelecek farklı açılardan bağlar kurma beklentisini göstermektedir. Sanatçıya ait bu peyzajlar izleyiciyi kendine çekerek içsel duygu ve duyularla kendi yorumları ve kendi kişisel tarihlerini düşünmeye itmektir (Krugliak, 2012). Bu noktada sanatçının kendi zamansal boyutları içinde çoklu bakışa ulaştığı gibi izleyicilerin de yapıtları izlerken çok boyutlu bir zaman algısı yaratarak zamansal atlamalar sağlayabileceği söylenebilir. Bu açıdan sanatçıya ait işler her kişinin kendi yaşamları ve izlediği yapıtlar sentezinde yeni gerçeklikler oluşturabilecekleri bir yol sağlamaktadır.

### **SONUÇ VE ÖNERİLER**

Tolon'un çalışmaları zaman boyutunda incelendiğinde kalıcılığa karşılık geçiciliği vurguladığı görülmektedir. Sanatçının yapıtlarında zaman şimdi üzerinden geçmiş ve gelecek ile bağlar sağlamaktadır. Bu anlamda geçmiş bağlamında kişisel yaşantısı özellikle çocukluk deneyimleri imgelemine etkilerken, gelecek ile kurduğu

bağlarda yaşanan yer-mekân üzerinden toplumsal çıkarımları içeren anlamlar ortaya koymaktadır. Sanatçının yapıtlarının önemli bir parçasının uygulama, teknik ve sergileme boyutunda süreçleri içerdiği, bunların entropi ile bağların kurulabildiği yok oluş döngüsü içinde ele aldığı görülmüştür. Sanatçının zamanlar ötesi çağdaş yaşam gerçeklikleri ve gerçek olmayan arasında yokluk ve çok boyutlu bakışlar açısından yapıtlarını ortaya koyduğu ortaya çıkmıştır. Sonuç olarak Tolon, zamanı mekânlarla bütünleştirerek parçalanmış zaman dilimleri olarak bir araya getirmekte ve yeni gerçeklikler ile anlam, zaman, mekân bakımından çoklu bakışa açık uygulamalar ortaya koymaktadır. Bu araştırmanın zaman ve mekân, kalıcılık ve geçicilik bağlamında sanatsal sorgulama yolları için somutlaşmalar sağlayabileceği umulmaktadır. Daha ileri araştırmalar için benzer yolları izleyen sanatçıların zamanı ele alış biçimlerinin irdelenmesi önerilmektedir.

### **Etik İlkeler**

Bu araştırma etik kurul izni almayı gerektirmemektedir.

### **Araştırmacıların Katkı Oranı Beyanı**

Çalışma tek yazar tarafından hazırlanmıştır.

### **Çatışma Beyanı**

Çalışma kapsamında herhangi bir kişisel ve finansal çıkar çatışması yoktur.

### **KAYNAKÇA**

- Alp, K. Ö. (2015). Postmodern resimde zaman-mekân temsili, FLSF Felsefe ve Sosyal Bilimler Dergisi, 20, 317-333.
- Bahadır, A. (2023). Enstalasyon sanatında kurgusal zaman-mekân; eşzamanlılık. Kesit Akademi Dergisi, 9(34), 199-217.
- Bardon, A. (2021). Zaman felsefesinin kısa tarihi, Çev. Özgür Yalçın, Türkiye İş Bankası Kültür. Orijinal basım tarihi: 2013.
- Bergson, H. (1986). Yaratıcı tekâmül, Çev. M. Şekip Tunç, M.E.B.
- Bergson, H. (2007). Madde ve bellek, Dost. Orijinal basım tarihi: 1939.
- Bretkelly-Chalmers, K. (2019). Time, duration and change in contemporary art: beyond the clock, intellect, Limited ProQuest Ebook Central <http://ebookcentral.proquest.com/lib/anadolu/detail.action?docID=5629773>.
- Ceylan, E. (2022). Canan Tolon Hasar, Arter Yayınları. [https://books.google.com.tr/books?id=9tnEEAAQBAJ&pg=PA7&hl=tr&source=gbs\\_toc\\_r&cad=2#v=onepage&q&f=false](https://books.google.com.tr/books?id=9tnEEAAQBAJ&pg=PA7&hl=tr&source=gbs_toc_r&cad=2#v=onepage&q&f=false)
- Contemporary art magazine, (2014). Canan Tolon: LIKE. <http://thisistomorrow.info/articles/canan-tolon-like>
- Dilber, K. C. (2019). Zamanın belleğine bir bakış, *İdil Sanat Dergisi*, 8, 55. <http://doi.org.10.7816/idil-08-55-03>
- Erdoğan, E., Yıldız, Z. (2018). Zaman ve mekân kavramları arasındaki paradoksal ilişkinin “Bulut atlası” filmi üzerinden okunması, METU JFA, 35(1) 1-25, <http://doi.org//4305/METU JFA.2018.11>.

- Ezik, A. (2024). Bir Hakikatin peşinde; Havadan sudan şeyler, <https://argonotlar.com/bir-hakikatin-pesinde-havadan-sudan-seyler/>
- Giddens, A. (1994). *Modernliğin Sonuçları*, Çev. E. Kuşdil, Ayrıntı.
- Hart-Davis, A. (2013). *Zaman kitabı zamanın gizemi nedir, nasıl ilerler, nasıl ölçeriz?*, Çev. Cem Duran, NTV yayınları. Orijinal Basım Tarihi: 2011.
- Harvey, D. (2019). *Postmodernliğin durumu*, Çev. Sungur Savran, Metis.
- İzmirli, A. (2019). “Canan Tolon sen söyle diyor: Her yorum öznel hiçbir yanlışı değil.” <https://www.diken.com.tr/canan-tolon-sen-soyle-diyor-her-yorum-oznel-hicbiri-yanlis-degil/>
- Karacalı Annepcioğlu, H.; Kurt, C., (2019). Bellek ve sanat ilişkisi: Canan Tolon ve Sarkis Zabunyan, *Art-Sanat*, 12, 223-241. <https://doi.org/10.26650/artsanat.2019.12.0019>
- Karmaz, E. (2018). Zaman kavramının dönüşümü, *Toplum ve Kültür Araştırmaları*, 2, 69-86.
- Kılıçlar, A., Şahin, A. (2020). Zaman kavramına bir bakış: Boş olan zaman mıdır yoksa insan mı?, *Journal of Tourism and Gastronomy Studies*, 8(3), 2253-2276.
- Krugliak, A. (2012). Canan Tolon Installation: Time After Time, <https://events.umich.edu/event/10376>
- Leppert, R. (2009). *Sanatta anlamın görüntüsü İmgelerin toplumsal işlevi*, Ayrıntı Yayınları, Orijinal basım tarihi: 1996.
- Lewallen, C. (2009). “Canan Tolon ile söyleşi”, Edt. Deniz Artun, İçinde Resme Bakan Yazılar II, *Resme Bakan Yazılar*, Galeri Nev.
- Merriam, S. B. (2015). *Nitel araştırma Desen ve uygulama için bir rehber*. Jossey-Bass. Orijinal basım tarihi: 2009.
- Polomar, M. K. (2014), Canan Tolon: Sidesteps, <https://www.studiointernational.com/canan-tolon-sidesteps-at-parasol-unit-london>
- Sayın, M. (2019). “Bellek” ve “Zaman” kavramları ışığında Modiano'nun en uzağından unutuşun adlı yapıtına genel bakış”, *Manas Sosyal Araştırmalar Dergisi*, 8(1): 1425-1433
- Sertkaya, O. F. (2011). Kelime dağarcığımızdan: Vakit/Zaman/Çağ bildiren ifadelerde kullanılan sularında kelimesinin etimolojisi, *Türk Dili ve Edebiyat Dergisi*, 7(10), 121-128.
- Saybaşı, N. (2017). *Sanat sahada görsel kültür çalışmalarında etnografik bilgi*, Metis.
- Tolon, C. (2024a). *Canan Tolon ve gizli yaşamın süreçleri* [Röportaj]. Art Column: Ümmühan Kazanç. <https://artcolumn.com.tr/canan-tolon-ve-gizli-yasamin-surecleri/>
- Tolon, C. (2024b). *Canan Tolon boğazdaki balıklar tükenmeden*, [Röportaj] Fashion and travel <https://fashiontravelmagazine.com/canan-tolon-bogazdaki-baliklar-tukenmeden/>
- Tolon, C. (2007). Acil Çıkış, Aynalar ve merdivenler, 230x120x150cm. <http://www.canantolon.com/EXHIBITIONS/ExhibitionEmergency/emergExit9.html>
- Tolon, C. (2009). *Her şey tıklarında*, Edt. Deniz Artun, İçinde Resme Bakan Yazılar II, Galeri Nev.
- Tolon, C. (2004). *Geçmişsiz gelecek*, Norgunk.



- Tolon, C. (t.y.). Canan Tolon ile söyleşi, <https://www.beralmadra.net/wp-content/uploads/2000/10/Interview-with-Canan-Tolon-%C4%B0pek-Duben.pdf>
- Tolon, C. (1986-1999). “Geçmişsiz gelecek” [Özgün Eser]. <https://www.artsy.net/artwork/canan-tolon-futur-impairfait>
- Tolon, C. (2005). Tıkırında her şey, No:4, [Özgün Eser]. <https://www.galerinevistanbul.com/tr/artworks/9507-canan-tolon-tikirinda-her-sey-no.4-2005/>
- Tolon, C. (1955). Tuval üzerine pas ve pigment, [Özgün Eser]. <https://artam.com/makaleler/konular-konuklar/canan-tolon-zamanin-izlerini-gosteriyor>
- Tolon, C. (2023). Havadan Sudan 1, [Özgün Eser]. <https://argonotlar.com/bir-hakikatin-pesinde-havadan-sudan-seyler/>
- Tolon, C. (1992). İsimlessiz, [Özgün Eser]. 2016, Küratör: Çelenk Bafra ve Paolo Colombo "Gidene Kadar: Doğa ve Sürdürülebilirlik Üzerine Bir Sergi" sergi kataloğu, [https://www.khi.fi.it/en/aktuelles/veranstaltungen/2020/12/Roots\\_in\\_Resistance\\_Vegetal\\_Life\\_in\\_the\\_Contemporary\\_Ecoart\\_Practices\\_from\\_Turkey.php](https://www.khi.fi.it/en/aktuelles/veranstaltungen/2020/12/Roots_in_Resistance_Vegetal_Life_in_the_Contemporary_Ecoart_Practices_from_Turkey.php)
- Tolon, C. (1994). Baskı altında- Under pressure, yerleştirme, [Özgün Eser]. <https://www.galerinevistanbul.com/artworks/9495-canan-tolon-under-pressure-1994/>
- Tolon, C. (1991). Natürmortlar serisinden, [Özgün Eser]. <https://www.mackasanatgalerisi.com/2021oncesiturkce/Exhibitions/Canan-Tolon-1990--1991-0>
- Tolon, C. (1990). İsimlessiz, [Özgün Eser]. <https://www.artsy.net/artwork/canan-tolon-untitled>
- Tolon, C. (2022). Tunnel Vision 4, [Özgün Eser]. [https://dirimart.com/Artists/Canan\\_Tolon/26](https://dirimart.com/Artists/Canan_Tolon/26)
- Türk Dil Kurumu, <https://sozluk.gov.tr/>
- Von Linten Gallery (2024). Canan Tolon, <https://1995-2015.undo.net/it/mostra/182736>
- Yenişehirlioğlu, F. (1989-1990). Ankara Vakkoroma kültür matinelere ve Ankara- Urart Sanat Galerisi, [Konuşma Metni]. <https://earsiv.anadolu.edu.tr/xmlui/bitstream/handle/11421/1322/98762.pdf?sequ>
- Yılmaz, M. (2013). *Modernden postmoderne sanat*, Ütopya.
- Yıldırım, A., & Şimşek, H. (2013). *Sosyal bilimlerde nitel araştırma yöntemleri*. Seçkin.

## EXTENDED ABSTRACT

### Introduction

Clocks and calendars are often used to agree on time. Since they exist to ensure a social order, they are generally accepted without question. Time has also taken its place in art as an important part of life. Time in art takes its place in many fields of art from cinema to literature and visual arts. In art, time can somehow take place as a symbol, a metaphor, a visual description of the process. On the other hand, time has found a place as a process in the moments of artistic practices and viewing experiences.

Time in art also brings a relationship with the permanence and transience of work. Although art does not have a problem of permanence at the beginning, it focuses on permanence in the following process. In this respect, technical permanence in art involves aiming to provide durability for a longer period with better material. In this respect, the artist's permanence also manifests itself with the aim of gaining a place in the history of art and ensuring its continuity. The 'sublime' position of art and the artist with the modern perspective is the biggest indicator of this permanence. After this sublimated meaning of art in the modern view, a process can be seen in which it evolves with anti-hierarchical views in the postmodern view. According to this view, an understanding that emphasizes transience rather than permanence has risen. Especially with perspectives involving the protection of nature, it is seen that the focus is on temporary natural organic paints or surfaces instead of permanence. In addition, artists, with their tendencies that accept the evolution of extinction, have drawn art and the artist from a sublime meaning to a temporary but sustainable meaning focus that includes questioning in the dimension of 'thought' 'idea' with the concept of 'work-work' instead of 'work'.

### **Method**

In this research, Canan Tolon's artistic practices are based on the research questions of how she establishes and concretizes connections by considering time in the context of permanence and transience and what kind of a process she presents in the connection of time. In the research, the documents belonging to the artist were analyzed. Document analysis, one of the qualitative research methods, analyses written documents that provide information. In this research, the documents belonging to the artist; interviews accessed from the sources, articles written about the artist and the works of the artist and the names he gave to his works were analyzed and the findings were analysed.

### **Findings**

In the works of the artist, it has been observed that time is handled with ties with the past and the future through the present. It has been revealed that an important part of the artist's works includes entropy and randomness processes in the dimension of application, technique and exhibition, and that the artist reveals his works in a tendency in terms of absence and multidimensional perspectives between the realities of contemporary life and the unreal. In the research, it was revealed that the artist has a timeless understanding of the cyclicity of time and the cyclicity of time by addressing the process in terms of now-past, now-future ties and inter-temporal ties, technique and application, and with his works including absent landscapes and multi-dimensional spaces.

### **Conclusion and Discussion**

As a result, Canan Tolon integrates time with spaces and brings them together as fragmented time periods and creates works open to multiple perspectives in terms of new realities and time of meaning. When Canan Tolon's works are analyzed in terms of time, it is seen that she constantly emphasizes transience in contrast to permanence. It is hoped that this research can provide concretizations for artistic ways of questioning in the context of time and space, permanence and transience. For further research, it is suggested to analyse the ways in which artists who follow similar paths deal with time.