

## GEÇİCİ KORUMA KAPSAMINDAKİ SURİYELİLERİN TÜRKİYE İŞGÜCÜ PİYASASINA ETKİLERİ VE DEĞERLENDİRMELER

### **Metin KORKMAZ**

Sosyal Güvenlik Uzmanı, Sosyal Güvenlik Kurumu,  
e-posta: mkorkmaz@sgk.gov.tr, Tel: 0312 458 81 13

**ORCID:** 0000-0002-1027-4617

**Başvuru Tarihi:** 11.09.2017, **Kabul Tarihi:** 08.12.2017

**DOI:** 10.21441/sguz.2018.64

### **ÖZ**

2011 Mart ayında Suriye’de yaşanan kriz ile birlikte Türkiye’ye kitlesel olarak göçmen akımı başlamıştır. Geçici koruma kapsamına alınarak yaşamlarını hayatlarını idame ettirmeye çalışan Suriyelilerin, Türkiye iş gücü piyasası üzerindeki etkilerinin ve doğacak sonuçların neler olacağı henüz tahmin edilememektedir. Özellikle işgücü ve istihdam alanında kendi sorunlarıyla başa çıkma gayreti içerisinde bulunan Türkiye, Suriyeli sığınmacıların ülke geneline yayılmasıyla daha büyük problemlerle karşı karşıya kalmıştır. Krizle meydana gelen gelişmeler ekonomik alandaki birçok dengeyi önemli ölçüde alt üst etmiştir.

Bu çalışma, Türkiye’ye göç eden geçici koruma kapsamındaki Suriyelilerin, Türkiye iş gücü piyasasına olan etkilerini, işsizlik, istihdam, ücret, kayıtlı ve kayıtdışı istihdam alanlarında incelemektedir. Çalışmada, öncelikle Suriyelilerin, Türkiye iş gücü piyasasına erişimlerinde karşılaştıkları sorunlar ve çalışma hayatında yaşadıkları deneyimler açıklanacaktır. Devam eden bölümde ise, Suriyelilerin Türkiye iş gücü piyasasına olan etkileri ve ileride oluşabilecek olası sonuçları, bu konuda ilgili yazında yapılan ampirik araştırmaların ve kuramsal çalışmaların bulguları ile birlikte değerlendirilecektir.

**Anahtar Kelimeler:** Geçici koruma statüsü, işsizlik, istihdam, kayıtdışı çalışma.

## **THE IMPACTS OF THE SYRIANS UNDER THE TEMPORARY PROTECTION COVERAGE ON TURKISH LABOR MARKET AND EVALUATIONS**

### **ABSTRACT**

With the crisis in Syria in March 2011, mass migration of migrants started to Turkey. The impacts of the Syrians who are trying to maintain their lives by taken under the temporary protection coverage on the Turkish labor market and the consequences to be occurred cannot be predicted yet. While Turkey is trying to deal with its own problems especially in the area of labor and employment, it has faced bigger problems with the spread of Syrian refugees throughout the country. The developments occurring with the crisis have brought about a great deal of imbalances in the economic area.

This study examines the impacts of the Syrians who migrate to Turkey under the temporary protection coverage on the Turkish labor market in the areas of unemployment, employment, wages, declared and undeclared employment. The problems that the Syrians face in accessing the Turkish labor market and their experiences in business life will be explained in this study. In the following section, the impacts of the Syrians on the Turkish labor market and potential future consequences will be evaluated together with the findings of empirical research and theoretical studies conducted on this topic.

**Keywords:** Temporary protection status, unemployment, employment, undeclared work.

## GİRİŞ

2011 Mart ayında Suriye’de yaşanan kriz ile birlikte Türkiye’ye kitlesel olarak göçmen akımı başlamış ve halen devam etmektedir. Suriye’deki iç savaş sona erse dahi, Suriyelilerin büyük bir kısmının, yıkılan yerleşim yerleri tekrar yaşanabilir hale getirilene kadar ülkelerine dönmeyeceği tahmin edilmektedir. Türkiye’deki kayıtlı göçmen sayısı 2017 yılının Mart ayı itibarıyla 3 milyona ulaşmıştır (Birleşmiş Milletler Mülteciler Yüksek Komiserliği [BMMYK], 2016). Suriyeli göçmenlerin sayısının artarak ülke geneline yayılmaları Türkiye’de ekonomik alanda birçok dengeyi alt üst etmiştir. İşgücü ve istihdam alanlarında kendi problemleri ile başa çıkmaya çalışan Türkiye, Suriye krizi ile birlikte daha büyük problem ile karşı karşıya kalmıştır (Akgül, Kaptı ve Demir, 2015: 9).

Türkiye’de yaşayan ve 6458 Sayılı Yabancılar ve Uluslararası Koruma Kanuna göre (YUKK) “geçici koruma” kapsamında hukuki statüye sahip olan Suriyeli göçmenlerin, Türkiye işgücü piyasası üzerindeki etkilerinin ve bu etkilerin doğurduğu ekonomik sonuçların orta ve uzun vadedeki etkileri henüz tahmin edilememektedir. Bu araştırma; Suriyelilerin, Türkiye işgücü piyasasına olan etkilerini, işsizlik, istihdam, genel ücret düzeyi, kayıtlı ve kayıtdışı istihdam yönleriyle ele alacaktır. Türkiye işgücü piyasasında oluşan etkiler yönüyle yapılacak değerlendirmeler bu konuda yapılan alan araştırmaların ve kuramsal çalışmaların bulguları ile birlikte analiz edilecektir.

Bu çalışma, Türkiye’ye göç eden Suriyelilerin ekonomik entegrasyonlarının en önemli aşaması olan işgücü piyasasına erişimlerinin yarattığı etkileri bütüncül bakış açısıyla ele alarak yapılacak değerlendirmeler ile literatüre katkı sağlamayı amaçlamaktadır.

Sorunun tanımlanması açısından birinci bölümde, Suriyelilerin Türkiye işgücü piyasasına erişimlerinde karşılaştıkları sorunlar ve yaşadıkları deneyimler açıklanacaktır. İkinci bölümde literatürde Suriyelilerin ekonomik etkileri üzerinde yapılan alan araştırmalar; işsizlik, istihdam, ücret, kayıtlı ve kayıtdışı istihdam boyutları ile incelenerek, bütüncül bir yaklaşımla değerlendirmeler yapılmaya çalışılacaktır. Çalışmada, Suriye krizi ile başlayan sürecin iş gücü piyasasında yarattığı değişim ve dönüşümler değerlendirilip, yakın gelecekte Türkiye’nin alması gereken önlemlerin ve izlenecek politikaların nasıl ve hangi yönde olması gerektiği tartışılacaktır.

Bu kapsamda yapılan analizler ve karşılaştırmalar çeşitli sınırlılıklar çerçevesinde gerçekleştirilmiştir. Sınırlılıklardan ilki, bu konuda yapılan ampirik araştırmaların, Suriyelilerin yoğun olarak yaşadıkları bölgelerde yapılmış olması

nedeniyle iş gücü piyasasına olan etkilerinin bütüncül düzeyde değerlendirilememiş olmasıdır. Bir diğer sınırlılık, resmi kurum ve kuruluşların, Suriyeli göçmenlere ilişkin istihdam, işsizlik gibi ekonomik verileri içeren herhangi bir istatistik kaydının bulunmamasıdır. Suriye’den gelen göçlerin devam ettiği ve kayıt altına alınamayan Suriyelilerin sayısı göz önüne alındığında geleceğe yönelik öngörüler net olarak tahmin edilememektedir. Son olarak, Türkiye’deki; işsizlik, istihdam, ücret, kayıtlı ve kayıtdışı istihdam verileri bölgesel ve yerel düzeyde farklılıklar göstermekte, iç ve dış dinamikler nedeniyle aşağı ya da yukarı yönlü seyir izleyebilmektedir. Suriyelilerin ise bu istatistiklere olan doğrudan ya da dolaylı etkileri sayısal olarak ölçümlenememektedir.

## **1. ULUSAL MEVZUAT KAPSAMINDA TÜRKİYE’DE SURİYELİLERİN ÇALIŞMA HAKLARI**

Türkiye’de bağımlı ve bağımsız olarak çalışan yabancıları, bir işveren yanında meslek eğitimi gören yabancıları ve yabancı çalıştıran gerçek ve tüzel kişileri kapsam altına alan 27.2.2003 tarihli 4817 sayılı Yabancıların Çalışma İzinleri Hakkında Kanun 28.7.2016 tarihli 6735 sayılı Uluslararası İşgücü Kanunu ile yürürlükten kaldırılmıştır.

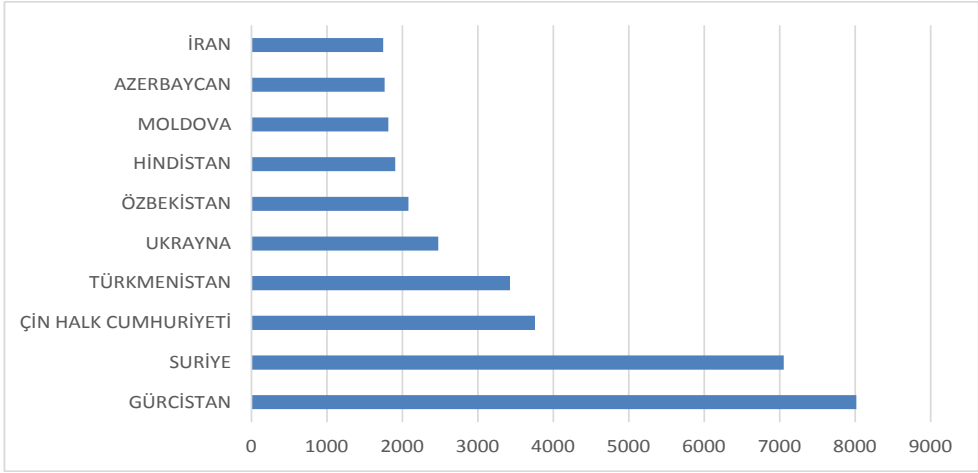
Yabancıların iş gücü piyasasına girişini ve çalışma hükümlerini yeniden düzenleyen 6735 sayılı Kanunun çıkarılma gerekçesi; 4817 sayılı Kanunun, ülkeye yasal yollardan giren yabancıların niteliği ile çalıştığı sektör açısından farklı uygulamalara izin vermeyen ve esneklik sağlamayan yapısı nedeni ile yabancıları düşük vasıflı işlere yönlendirmesi bunun da kayıtdışılık sorununu beraberinde getirmesidir. Ayrıca son yıllarda ülkeye küresel iş gücü piyasası bağlamında yönelen nitelikli, vasıf düzeyi yüksek yabancı çalışanların istihdamında artış yaşanması bu kişilerin çalışma izin koşulları üzerinden yeniden düzenlemeler yapılmasını zorunlu hale getirmiştir (TBMM, 2016).

Geçici koruma sağlanan yabancıların çalışmalarına ilişkin usul ve esasların belirlenmesi amacıyla, 6458 sayılı Kanunun “Geçici Koruma” alt başlıklı 91 inci maddesi ile Geçici Koruma Yönetmeliği’nin, geçici koruma kapsamındakilerin iş piyasasına erişim hizmetlerini düzenleyen 29 uncu maddesine dayanılarak hazırlanan “Geçici Koruma Sağlanan Yabancıların Çalışma İzinlerine Dair Yönetmelik” 15/1/2016 tarihinde Resmi Gazetede yayımlanarak yürürlüğe girmiştir. Yönetmeliğe göre, geçici koruma kapsamındakiler, kendilerine verilen geçici koruma kimlik belgesinde kayıtlı ikamet ili olarak gösterilen il sınırları içinde çalışabileceklerdir. Çalışma hükümleri bakımından Türk mevzuatına tabidirler. Bir yıllık düzenlenen çalışma izni için, yılın bitmesine 60 gün kala yeniden başvuru süreci başlar. Süre uzatımı önce 3, daha sonra 6 yıllık çalışma izinleri olarak tekrar verilir.

Yönetmelik ile getirilen önemli bir düzenleme ise istihdam kotasıdır. Buna göre çalışma iznine başvuru iş yerinde çalışan geçici koruma sağlanan yabancı sayısı, o iş yerinde çalışan Türk vatandaşı sayısının %10'unu geçmemelidir. Ancak işveren tarafından, iş yerinin kayıtlı bulunduğu Çalışma ve İş Kurumu İl Müdürlüğünden, çalışma izni başvurusu tarihinden önceki 4 haftalık süre içerisinde yabancının çalıştırılacağı işi yapacak aynı nitelikte Türk vatandaşı bulunmadığının belgelendirildiği başvurularda istihdam kotası uygulanmayabilecektir. Diğer bir önemli husus ise geçici koruma sağlanan yabancılara asgari ücretin altında ücret ödenmemesidir (Demir, 2016: 82).

Geçici koruma sağlanan yabancılar, en az altı aylık geçici koruma süresinin doldurulmuş olması koşuluyla, Türkiye İş Kurumu tarafından aktif işgücü hizmetleri kapsamında düzenlenen kurs ve programlara katılabilir ve bu kapsamda bir işyerinde mesleki eğitim ve işbaşı eğitimi görebilirler. Mesleki eğitimlerini tamamlayan yabancıların eğitim gördükleri işyerinde çalıştırılmak istenilmesi durumunda, işverenler tarafından Çalışma ve Sosyal Güvenlik Bakanlığı (ÇSGB) na başvuruda bulunularak çalışma izni alınması zorunludur. Bu kapsamda yapılan başvurularda istihdam kotası Bakanlıkça farklı uygulanabilir (Özdemir, 2016: 280). Çalışma izin başvurusu sürecinde sağlık meslek mensuplarının Sağlık Bakanlığından, eğitim meslek mensuplarının ise Milli Eğitim Bakanlığından veya Yükseköğretim Kurulu Başkanlığından ön izin almaları gerekir. Ön izin olmadan yapılan başvurular Bakanlıkça dikkate alınmamaktadır. Son olarak, çalışma izni veya çalışma izni muafiyeti, 6458 sayılı Kanunun 27 nci maddesi uyarınca ikamet izni yerine geçer. Ancak, 6458 sayılı Kanunda tanımlanan mülteci ya da ikincil koruma statüsü dışında yabancının herhangi bir nedenle ikamet izni olması yabancıya çalışma hakkı vermez (6735 Sayılı Uluslararası İşgücü Kanunu, 2016: madde 12). Dolayısıyla geçici koruma kapsamındaki Suriyelilere verilen “çalışma izin belgesi” ile “çalışma izni muafiyetine ilişkin bilgi formu” ikamet izni yerine geçmemektedir.

Biyometrik verileri alınarak kayıt altına alınan geçici koruma kapsamındaki Suriye’li kişi sayısı 30.11.2017 tarihi itibarıyla 3.359.915 tir. Aynı tarih baz alındığında bu kişilerden 1.998.570’i uluslararası normlara göre çalışma çağı kabul edilen 15-64 yaş aralığında bulunmaktadır (GİGM, 2017).

**Şekil 1: 2016 Yılında Çalışma İzni ile Türkiye’de Bulunan Yabancılar**

**Kaynak:** GİGM, 2017.

Şekil 1’e göre, çalışma izni ile Türkiye’de bulunan Suriyeli sayısı ise 2016 yılı sonu itibariyle 7053’tür. 2016 yılında, çalışma izni alan kişi sayısını çalışma çağında olup geçici koruma kapsamındaki toplam Suriyeli sayısına oranladığımızda oran yaklaşık binde 4 olmaktadır. 2016 yılında çalışma çağındaki her bin Suriyeli’den yalnızca 4’ü çalışma izni almıştır.

**Tablo 1: Yıllar İtibariyle Suriyelilere Verilen Çalışma İzin Sayısı**

YIL	2011	2012	2013	2014	2015	2016
KİŞİ	118	220	794	2541	4019	7053

**Kaynak:** ÇSGB, 2016.

Tablo 1’de, 2016 yılına kadar son altı yılda çalışma izni alan Suriyeli sayıları belirtilmiştir. Her ne kadar yıllar itibariyle çalışma izni alan Suriyeli sayısı artış gösterse de geçici koruma kapsamında olan Suriyeli sayısı gözönüne alındığında sayı çok düşük kalmaktadır.

22 Ekim 2014’te yürürlüğe giren Geçici Koruma Yönetmeliği ile Suriyelilere ikamet izni olmadan geçici koruma statüsüne sahip oldukları süre boyunca çalışma izni verilebilecek olsa dahi, 15/01/2016 tarihli Geçici Koruma Sağlanan Yabancıların Çalışma İzinlerine Dair Yönetmelik yürürlüğe girene kadar idari ve yasal olarak bu imkan tanınmamıştır. Türkiye İşveren Sendikaları Konfederasyonunun yaptırmış

olduğu araştırmaya göre, Geçici Koruma Yönetmeliğinin yürürlük tarihinden Ekim 2015'e kadar "geçici koruma altındaki" Suriyelilerin çalışması-çalıştırılması yasaktır ve bu konudaki başvuruları da reddedilmiştir. Çalışma izni alan Suriyeliler ise, ikamet izni olan kişilerdir ve bu sayı sadece 3.856'dır. Bunun içinde 2.328 ile en yüksek orandaki sektör (% 63,1) hizmet sektörüdür. ÇSGB; istihdama ilişkin sektörel ve ekonomik konjonktür değişikliklerinin dikkate alınarak değerlendirdiğini belirtmiş, Suriyelilerin özellikle imalat sanayii gibi emek yoğun sektöre yönlendirilerek Türk ekonomisine katkı sağlayacak yönde çalışmalar yapıldığını açıklamıştır (TİSK, 2015: 43-44). Geçici Koruma Sağlanan Yabancıların Çalışma İzinlerine Dair Yönetmelik 2016 yılında yürürlüğe girdikten sonra dahi fiili durum değişikliğe uğramamıştır.

## 2. SURIYELİLERİN İŞGÜCÜ PİYASASINA ERİŞİMLERİ

Suriyelilerin hayatlarını kendi başlarına idame ettirerek ekonomik yoksunluktan kurtulabilmeleri, gününbirlik geçici işlerde düşük ücretle çalışmalarını yerine niteliklerine uygun, haksız rekabete ve sömürüye dayanmayan çalışma hayatının kendilerine sağlanması ile mümkündür. Aksi taktirde, işverenlerin Suriyelileri sigortasız, sosyal güvencesiz ve kayıtdışı çalıştırarak haksız kazanç elde etmelerinin önüne geçilemeyecektir (Taş, Küçükoğlu ve Menteşe, 2016: 266). Bu anlamda, devletin Suriyelilerin çalışma hayatına katılımını sağlayacak düzenleyici ve denetleyici rolünün önemi yadsınamaz. Ancak, sadece idari ve yasal reformlar yeterli olmamaktadır.

ÇSGB işgücü piyasasının dinamiklerinin ve işverenlerin ihtiyaçlarının dikkate alınacağı eylem planı çalışmalarını 2014 yılında başlatmıştır. Plana göre, ilk aşamada, Geçici Koruma Yönetmeliği yayınlanacaktır. Yönetmeliğin yürürlüğe girmesi ile birlikte işgücü piyasasına ve Suriye uyruklu yabancıların ikamet ettiği illere ilişkin istatistiki veriler değerlendirilip, işverenlerin talepleri ile kesişen alanlar göz önünde bulundurulacaktır. İlk olarak, Suriye uyruklu yabancıların çalışabileceği iller, işkolları, Bakanlar Kuruluna önerilecektir. İkinci aşamada Suriyelilerin çalışma izni başvurularını elektronik ortam üzerinden işveren ve kendileri aracılığıyla hızlı ve etkin biçimde yapabilmeleri sağlanacaktır. Üçüncü ve son aşamada ise uygun görülen illerde ve işkollarında olan hizmet ve sanayi işyerlerinden yapılan başvurularda, elektronik sistem üzerinden her işyeri bazında geçici koruma kapsamında çalıştırılacak işçi sayısı dinamik olarak belirlenerek çalışma izinleri sonuçlandırılacaktır (Erdem, 2014: 49).

İçişleri Bakanlığı'nın 2015 yılı verilerine dayanılan raporuna göre, çoğunluğu Hatay, Kilis, Gaziantep, İstanbul, Şanlıurfa, Adana, Mersin olmak üzere Türkiye'nin 73 ilinde Suriyeli göçmenler yaşamaktadır. Göçmenlerin, yaşadıkları yerlerde işveren tarafından ucuz işgücü olarak değerlendirilmiştir. Bir yandan

yoksullukla karşı karşıya kalan Suriyeliler diğer yandan sosyal dışlanmaya maruz kalmışlardır (ORSAM, 2015: 16). Bu durum karşısında Suriyeliler, kentsel alanlarda işsizlik ve yoksullukla mücadele için kayıtdışı çalışmanın bir diğer yöntemi olan marjinal çalışma alanlarına yönelmişler ya da kişisel ilişkilerini kullanarak kendilerine enformel iş alanları yaratmışlardır. İşsizliğe çözüm amacıyla yapılan bu işler Suriyelileri Avrupa'nın çeşitli ülkelerine yasadışı yollarla göç etmeye iten bir sürece yöneltmiş ve kentlerde yaşadıkları sorunları kalıcı hale getirmiştir (Tümtaş ve Ergun, 2016: 1355).

Yasal olmayan yollardan çalışmaya zorlanan ve hak ettiği ücreti alamayan Suriyeliler, bu durum karşısında marjinal işlere yönelmek zorunda kalmaktadır. Enformel iş alanlarında çalışamayan ya da başka ülkelerdeki akrabalarından para yardımı alamayan Suriyeliler hayatlarını idame ettirebilmek için sigortasız ve çok düşük ücretlerle niteliksiz ve merdiven altı işlerde çalışmaya devam etmektedirler. Bu kişilerin çalışma izni alarak yasal yollardan işgücü piyasasına girmeleri için hukuki yol göstererek danışmanlık hizmeti sunan sivil toplum kuruluşlarının yardım çabaları ise yetersiz olmaktadır (Kalaycı, 2014: 12-13). Suriyeliler, Türkiye'de ağırlıklı olarak tekstil, inşaat, tarım ve ağır sanayi sektörlerinde çalışmaktadırlar. Kimsenin yapmak istemediği işleri kötü çalışma koşullarında düşük ücrete yapmayı kabul etmek zorunda kalan Suriyeliler, yerli işçiler ile olan ücret farklılıkları bir yana, hak ettikleri ücreti alamamakta ayrıca çoğu zaman işe girmeden önce ne kadar ücret alacaklarını bilmemektedirler. Çalışan bir Suriyeli'nin aylık ortalama gelirinin 230,9 dolar (900 TL) olduğu belirtilmektedir. 2017 yılı için belirlenen net asgari ücret tutarının ise 1404,06 TL olduğu gözönüne alındığında Suriyeliler, minimum ücretten yaklaşık 3 te bir oranında daha düşük ücrete çalışmaktadırlar. Düşük ücret ile yaşanan geçim sıkıntısı karşısında çocuklar dahil tüm aile bireyleri çalışmak zorunda kalmaktadırlar. Bu durum Türkiye'de çocuk işçiliğinin artmasına neden olmaktadır (Kutlu, 2015: 8). Yetişkinlerin çalıştırılması gereken işlerde daha ucuza çalıştırılan çocuklar istismar edilmekte ve ciddi sağlık sorunları ile karşılaşmaktadır. İşin piyasa ücretinin üçte birine çalışmaya razı olan Suriyeliler, kötü çalışma koşullarında, iş sağlığı ve güvenliği tedbirleri olmaksızın çalıştığından, iş kazası geçirmeleri ve meslek hastalığına yakalanmaları riski çok fazladır. Maddi yetersizlikler ise sağlık hizmetlerine erişimlerini kısıtlamaktadır (Türk Tabipler Birliği, 2016: 12-33).

Suriyelilerin çalışma hayatına katılımlarını temel olarak kategorize edecek olursak, üç farklı istihdam boyutu ön plana çıkmaktadır. İlki, bağımsız şirket kurma yoluyla Suriyelilerin işveren olmasıdır. Suriyelilerin buldukları illerin gelişmişlik düzeyine göre sayıları farklılık gösteren bu işletmelerin çalışanları genellikle Suriyeli vatandaşlar olmaktadır. İkinci grup Suriyeli göçmenlerin bağımsız işyerleri açarak esnaf ve zanaatkarlık yaptığı görülmektedir. Genel olarak perakende gıda sektörü olmak üzere, kahvehane, berber, lokanta ve kuyumculuk gibi işyerleri oradan



getirdikleri küçük sermaye sayesinde faaliyet içine girmektedir. Üçüncü grup ise, Suriyeli göçmenlerin en geniş çalışma alanını içeren bir işverene bağlı çalışmadır. Bu sektörlerin başında, yukarıda belirtildiği üzere inşaat, tarım ticaret ve sanayi sektörleri gelmektedir (Türk Tabipler Birliği, 2016: 41-42).

Suriyelilerin çalışma hayatına katılımlarına ve çalışma haklarını kullanımlarına yönelik yapılan alan araştırmaları ve Suriyelilerle yapılan birebir görüşmeler durumu özetler niteliktedir. Suriyeliler, geçimlerini sağlayabilme amacıyla, enformel sektörler de dahil olmak üzere tüm aile bireyleri ile çalışma hayatına katılmak zorunda kalmaktadırlar.

Dil bilmeme, Suriyelilerin çalışma hayatına katılımlarında karşılaştıkları en büyük sorunlardan bir diğeridir. Bursa ilinde 17 aile ile Şanlıurfa ilinde ise 18 aile ile toplamda otuz beş aile ile görüşülerek, Suriyelilerin çalışma hayatları ve Türkiye'deki yaşamlarına dair sorular yöneltilerek karşılaştıkları sorunlar hakkında bilgi edinmek amaçlı yapılan çalışmaya göre, araştırmaya katılan katılımcıların %57'si çalışma hayatında karşılaştıkları en büyük sorun olarak dil problemini görmekte iken %43'lük kesim iş bulma, verilen ücretlerin düşüklüğü, çalışma sürelerinin uzunluğu, ücretlerini geç ve eksik almak gibi, birçok alanda sorun yaşadıklarını belirtmişlerdir (Taş, Küçüköğlü ve Menteşe, 2016: 270). Yapılan saha araştırmalarının birçoğunda Suriyelilerin yaşadıkları sorunların en başında düşük ücret ile birlikte dil bilmeme nedeniyle karşılaşılan zorluklar gelmektedir.

Mersin'de yapılan araştırmaya göre, meslek sahibi Suriyelilerden deneyimli olanlar asgari ücret seviyesinde ortalama kazanç sağlarken, işçiler çok daha düşük ücret ile çalışmak zorunda kalmaktadırlar. Suriyeli işletme sahiplerinin yanında çalışmaları halinde aylık ve haftalık ücretleri, yerli işletmelerde elde ettikleri kazanca oranla daha yüksek olmaktadır. Düşük ücret ile birlikte, kişisel ve sosyal ihtiyaçları için ayıracak yeterli zaman bulamamaktan şikayet etmektedirler (Yaman, 2016: 120).

2015 yılının Mart ayında, Kilis'te çalışan Suriyeli sığınmacıların sosyo ekonomik yapısı üzerine 105 Suriyeli ile yapılan ampirik araştırmaya göre, Sığınmacıların 49'u Kilis'te dil (Türkçe) sorunu yaşarken, 56'sı (%53,3) ise herhangi bir dil sorunu yaşamadıklarını belirtmişlerdir. Ankete katılan 64 kişinin (%61) 25 ay ve üzerinden beri Kiliste yaşadığı gözönüne alındığında bu durum, Kilis'te yaşayan Suriyeli sığınmacıların Türkçeyi hızlı bir şekilde öğrendiklerini göstermektedir (Paksoy ve Karadeniz, 2016: 793).

Muğla ilinde ikamet eden Suriyeli sığınmacıların işgücü piyasasında karşılaştıkları sorunları incelemeyi ve çözüm önerileri sunmayı amaçlayan saha çalışmasına göre, araştırmaya dahil edilen Suriyelilerin hepsinin vasıfsız işlerde

çalıştığı belirtilmektedir. İşin devamlılığı konusunda ise anlaşma yapmadan işverenle sözlü görüşme sonrası işe başlamaktadırlar. İşe girmeden önce genellikle ücret, ücretin ödeme şekli ve dinlenme süreleri hakkında anlaşılan işçiler günlük 20-40 TL ücrete anlaşarak yerli işçilere göre daha düşük ücret almaktadırlar. İşverenin bildirdiği “asıl ücret” dışında “ücret ekleri” konusunda herhangi bir anlaşma olmamakta ve ödeme yapılmamaktadır. Çalışma izinleri ve iş sözleşmeleri olmadığı için asgari ücret, kıdem, ihbar tazminatı gibi yasal haklardan faydalanamamaktadırlar (Karayel, 2016). Çalışma hayatına katılan Suriyelilerin, çalışma izinlerinin olmaması ve çalışma hayatına yönelik yasal haklardan mahrum kalması, düşük ücret ile kayıtdışı çalışmalarına sebep olan en önemli etmenlerden biridir.

Zorunlu göç sonrası Suriyeli ve Iraklı göçmenlerin Samsun ilindeki ekonomik ve sosyal etkilerini ele alan ampirik araştırmaya göre; göçmenlerin Samsun ilini seçmelerinin asıl sebebi, ilin büyükşehirlerle göre daha ucuz yaşam standartlarına ve daha iyi eğitim imkanına sahip olmasıdır. Samsun’a göç eden toplam 120 Suriyeli ve Iraklı göçmen ile yapılan ankete göre, göçmenlerin çalıştıkları işten memnun olmama sebebi %45,5 oran ile “işveren tarafından sömürülme” olarak belirtilmiştir. Bu oranı %33,3 ile “düşük ücret” ve %15,2 ile “işin niteliklerine uygun olmaması” takip etmektedir (Assida, 2016: 149).

Suriyeli sığınmacıların % 49’unu oluşturan kadınların işgücüne katılım oranı %2 seviyesindedir. Bu durumun temel iki sebebi bulunmaktadır. Birincisi kadınların kültürel nedenlerden dolayı işgücüne katılmaması ikincisi kendilerine uygun iş bulamamalarıdır.

Kadınların çalışma imkanları eğitim seviyelerinin düşük olduğu dikkate alındığında daha kısıtlıdır. Özellikle istihdam oranının düşük olduğu sınır illerinde durum daha kötüdür. Mersin ve Adana gibi tarımın yoğun olduğu illerde kadınların işgücüne katılım oranı %7-8 civarındadır. Ancak kent merkezlerinde bu oran %1-2 seviyelerine düşmektedir. Kadınlar ağırlıklı olarak temizlik ve hasta bakımı gibi işlerde çalışmaktadırlar. Büyükşehirlerde, düşük ücrete günlük temizlik işleri sınır illere göre yaygındır. Ekonomik geliri nispeten yüksek olan bölgelerde kadınların çalışma hayatına katılımı daha yüksek oranda seyretmektedir. Ayrıca güvenlik sorunu da kadınların çalışma hayatına entegre olmalarının önüne geçmektedir (Aktaş, 2016: 45; Mete ve Sönmez, 2015: 239). Dil bilen ve eğitilmiş olan kadınlar sivil toplum kuruluşlarının da yardımı ile çalışma hayatına katılmada avantajlı olabilmektedir. Kadınların birçoğunun eğitim seviyesinin düşük olması sebebiyle ancak gündelik işlerde çoğunlukla temizlik işlerinde çalışabilmektedirler. Ancak bu yönde işgücü talebi çok fazla yoktur. Suriyeli erkeklerin, eşlerinin çalışmaları konusunda isteksiz davranmaları ve sokaklarda yaşanan güvenlik sorunları Suriyeli kadınların çalışmasının önündeki diğer engeller arasındadır (Aktaş, 2016: 55).

Suriyeli sığınmacıların işgücü piyasasına katılımında karşılaştığı diğer sorun bürokratik engellerdir. Türkiye’de ticaret hayatını ya da zanaatını devam ettirmeye çalışan Suriyeliler ellerindeki sermaye ile işyeri açmaya çalışmakta ancak, iş yeri açma ruhsatı alma, vergi mükellefiyeti belgesi alma gibi zorlu süreçlerle karşılaşmaktadırlar. İşyerini açan Suriyeliler ise, iş yerlerinde asılan Arapça tabelaların kaldırılması, fiyat listesinin asılması, tüm yazıların Türkçe olması gibi denetim ve engellemeler ile karşı karşıya kalabilmektedir. Yerel esnaf ise, Suriyelilerin işyelerinin kayıtdışı olması ve vergi ödememeleri gerekçeleriyle Suriyeli esnafa tepki göstermektedirler (Çetin, 2016: 1008). Suriyeli mültecilerden esnaflığa başlayanların, işletmelerini kurarken karşılaştıkları sorunları tespit etmek amacıyla yapılan araştırmada, Mersin’de yaşayan Suriyeli girişimciler, ilk etapta vergi levhası çıkarırken birtakım bürokratik sorunlarla karşılaştıklarını, belediye ve zabıtayla tabela yüzünden sürekli sorunlar yaşadıklarını, küçük çaplı kurulan işletmelere nazaran çok fazla masraf yaptıklarını ifade etmişlerdir (Çakıcı, Yılmaz ve Çakıcı, 2016: 2693).

### 3. SURİYELİLERİN TÜRKİYE İŞGÜCÜ PİYASALARINA ETKİLERİ

#### 3.1. İşsizliğe Ve Genel Ücret Seviyesine Etkisi

Türkiye’deki Suriyelilerin işsizliğe ve ücret seviyesine etkisine ilişkin araştırma sayısı sınırlı sayıdadır. Suriye krizinin ortalama ücret düzeyi, gıda ve kira fiyatları, işsizlik oranları ve iç göç boyutlarında Güneydoğu bölgesi üzerinde etkilerini inceleyen araştırmaya göre, Türkiye’ye çok fazla mülteci akımı olmasına rağmen bu durumun son iki senede (2015 ve öncesi ) istihdama etkisi olmamıştır. İşsizliğe bağlı olarak iç göç oranlarında artış olmaması, Suriyelilerin piyasada yerel işgücü ile rekabet edecek kapasitede olmaması, bölgedeki firmaların Suriyelilerin işgücü becerilerine göre istihdam kapasiteleri yaratabilmeleri, Suriyeli göçünün istihdama olumsuz etkide bulunmadığı tezinin gerekçeleri arasında yer almaktadır. Araştırmada ulaşılan bu sonuç, literatürde göçün işsizlik oranına etkilerini inceleyen çalışmalar ile uyumludur. Endişe veren tek durum, gıda ve kira fiyatlarındaki artışın alt gelir seviyesini etkilemesidir. Ancak göç hızındaki artışın diğer etkenlerle bir araya geldiğinde nasıl bir tablo oluşturacağını kestirebilmek daha detaylı araştırmayı gerektirmektedir (Akgündüz, Berg ve Hassink, 2015).

T.C Merkez Bankası’nın raporuna göre, Suriyeden gelen göçmenler Türkiye’deki yerli işgücü istihdamını önemli derecede olumsuz olarak etkilemektedir. Ancak bu etki daha çok kayıtdışı çalışma alanında görülmüştür ve kayıtdışı çalışma oranını yaklaşık %2,2 oranında düşürmüştür. Kayıtdışı çalışan erkekler yerlerine Suriyelilerin istihdam edilmesi ile işsiz erkekler kategorisinde yer almaktadır. Suriyelilerin 2011 yılından itibaren uzun bir süre çalışma izni alamaması ve eğitimsiz

olmaları nedeniyle işgücüne entegrasyonları kayıtdışı çalışma yolu ile mümkün hale gelmiştir. Bu da bölgedeki kayıtdışı sektörde yerli işgücü yerine Suriyeli istihdamının tercih edilmesi ile sonuçlanmıştır. Dezavantajlı grup kapsamında olan ve kayıtdışı çalışan kadınlar, işgücü piyasasından tamamen çekilmek zorunda kalmışlardır. Eğitimsiz ve az eğitilmiş olanlar ile genç kesim de en çok etkilenenler arasındadır (Ceritoğlu, Yüncüler, Torun ve Tümen, 2015).

Dünya Bankası Raporunda, Suriyeli göçünün işgücü piyasasında ağır etki yarattığı belirtilmiştir. En başta kadınlar ve az eğitilmiş yerli işgücü Suriyeli göçü etkisiyle piyasada oluşan düşük ücret seviyesinden olumsuz etkilenmişlerdir. İyi eğitilmiş kesim ise düşük ücret baskısı karşısında pozisyonlarında rahat değildirler. Ancak az eğitilmişler ve kadınlar harici işsizlik oranında artış görülmemektedir. Rapora göre, Suriyeli göçü istihdam oranını düşürmekle birlikte işsizlik oranı da düşürmüştür. Bu durum iki neden ile açıklanabilir. Birinci neden okula kayıt olma oranının artması ve yüksek öğrenim gören öğrenci sayısının artmasıdır. Diğer neden ise Suriyelilerin, kayıtdışı çalışmada yerli işçilerin yerini alması ile birlikte, yerli işçilerin formal ve kayıtlı sektörlerle yönelmesidir (Carpio ve Wagner, 2015).

Yapılan başka bir araştırmaya göre, istihdam ve işsizlik oranlarındaki değişimler ampirik araştırmaların da gösterdiği üzere bölgeden bölgeye değişim göstermektedir. Örneğin Şanlıurfa ve Mardin’de işsizlik oranı artarken, Gaziantep ve Kilis’te tersinde durum yaşanmaktadır. Ampirik araştırmaların verilerine göre genel işsizlik oranına Suriyelilerin etkisi ya çok az bulunmakta ya da hiç bulunmamaktadır. Bununla birlikte olumsuz etki kayıtdışı sektörde gözlemlenmektedir. Suriyeliler sadece istihdamı değil aynı zamanda kayıtdışı istihdamdaki ücretleri de düşürmektedirler. Sonuç olarak Türkiye’de işsizlik oranı düşük olmasa da, yerli işgücünün uygun olmadığı ya da çalışmak istemediği özellikli bazı işkollarında Suriyeliler için istihdam fırsatları bulunmaktadır (Sağiroğlu, 2016: 135).

(Kızıllı, 2016: 169); Türkiye’nin, Suriyelilere 5 yıl sonra çalışma izni vererek nitelikli işgücünden avantaj sağlama fırsatını kaybettiğini düşünmektedir. Bununla birlikte Suriyelilere yasal çalışma izni verilmesi niteliksiz yerli işgücü için işsizlikte artışa ücretlerde azalmaya neden olacaktır. Avrupa ülkelerine giden Suriyeli nitelikli işgücü nedeniyle nitelikli yerli işgücü piyasada ciddi bir rekabet ile karşı karşıya değildir.

Suriyelilerin, işgücüne katılımı ile ücret ve ücret seviyelerindeki değişim incelediğimizde yapılan araştırmaların birçoğu kayıtdışı istihdamda ücret düzeyinde ciddi azalmalar yaşandığını belirtmektedir. Ancak gıda ve kira fiyatlarındaki artış enflasyonu arttırdığından ücretlerin alım gücünü olumsuz etkilemektedir (Akgündüz, Berg ve Hassink, 2015). Bazı araştırmalara göre, Suriyeli göçü istatistiksel sonuçlara

göre, yerli işçilerin gerçek ücret düzeyleri üzerinde önemli bir etkiye bulunmamaktadır (Akgündüz vd., 2015; Ceritoğlu vd., 2015; Carpio ve Wagner, 2015).

Suriyelilerin işsizliğe ve genel ücret seviyesine olan etkilerini inceleyen saha araştırmalarını incelediğimizde yerel ve bölgesel düzeyde farklılıklar ile karşılaşmaktayız. ORSAM Raporuna göre, iş bulabilen Suriyelilerin önemli bir kısmı asgari ücrete yakın gelir elde etmektedirler. Suriyelilerin istihdam durumları ve iş bulma olasılıkları ise şehirlerin gelişmişliği ve işgücü piyasalarının özelliklerine göre değişimler göstermektedir. Araştırmaya katılan Suriyelilerden Gaziantep'te yaşayanların yarısından fazlası bir işe sahip iken, Kilis'te çalışanların sayısı daha azdır (Öztürkler ve Türkmen, 2015: 34-35). İşsizlik yönünden en kötü durum ise Mardin'de görülmektedir. Mardin'de 2011 sonrası işsizlik oranı % 20'ye ulaşarak Türkiye ortalamasının üzerine çıkmıştır. Mardin ile birlikte Şanlıurfa ve Hatay illerindeki işsizlik oranı da Türkiye ortalamasının üzerindedir. Güneydoğu illerinde, Suriyeliler tarım sektöründe ve tarım dışı alanlarda ağırlıklı olarak çalışmaktadır. Tarım sektöründe çapalama, ekim, mevsimlik işçilik, ürün toplama gibi farklı iş gruplarında çalışan Suriyelilerin ücretleri gündelik olarak ve aracının payı önceden işvereni tarafından kesildikten sonra verilmektedir. Ayrıca ücretler yerli işçiye göre daha düşük seviyededir. Tarımdışı alanlar ise imalat sanayi, inşaat ve hizmet sektörlerinden oluşmakta ve yerli işçiler tarafından yapılmak istenmeyen işler Suriyeliler tarafından yapılmaktadır. Ücret düşüklüğü işverenler tarafından çoğu kez “ bir yerli işçi yerine iki Suriyeli çalıştırmanın daha uygun “ olacağı biçimde aktarılmaktadır (Lordoğlu ve Aslan, 2016).

Şanlıurfa Akçakale'de yapılan saha araştırmasında, Suriyelilerin bölgeye geldiğinden beri işsizlik sayısında artış yaşandığı vurgulanmaktadır. Bunun sebebi Suriyelilerin düşük ücretle çalışmalarıdır. Sigortasız şekilde inşaat, fabrikalarda, tarlada çeşitli giyim ve restoranlarda çalışmaya başlayan Suriyeliler nedeniyle Akçakale'deki yerli halkın işine son verilmiştir. Diğer ilçelerde de aynı sorun yaşanmaktadır (Boyras, 2015: 52). Adana Mersin bölgesinde yapılan saha araştırmasında ise benzer sorunların yaşandığı tespit edilmiştir. Suriyelilerin kötü koşullarda sigortasız ve düşük ücret ile çalışması yerli işçilerin de aldıkları ücretin nispeten düşmesine neden olarak emek piyasasına olumsuz yansımaktadır. Yerli işçiler, ücretlerinin düşme sebebini Suriyelilerin emek piyasasına dahil olmasına bağlamaktadırlar. Bu durum Suriyeliler için çifte mağduriyet yaratmaktadır (Çetin, 2016: 1009). Nevşehir'e bağlı Hisar köyüne zorunlu göç ile gelen Suriyeli göçmenlerin köyde sürdürmeye başladığı yaşamlar üzerine yapılan çalışmada, bölgenin önemli geçim kaynaklarından birini oluşturan meyve depolama işinde, Türk işçilerin Suriyelilerin en az iki katı kadar ücret istemesi sebebiyle artık bu işte Suriyelilerin çalıştığı belirtilmektedir. Suriyeliler, 1990'lardan itibaren mevsimlik

işçi olarak bölgeye gelen Kürt göçmenlerden daha ucuza çalıştığı için işçi dönüşümü gerçekleşmiştir (Akşit, Bozok ve Bozok, 2015: 104).

Suriye krizi öncesi kaçakçılık, Kilis ekonomisi açısından “dumansız fabrika” olarak nitelendirilmektedir. küçük çaplı kaçakçılık ile Kilis’te 6.000 ailenin geçimini sağladığı yönünde görüşler mevcuttur. Bu rakamlar toplamda 25.000- 30.000 kişinin kaçakçılık sayesinde geçimini sağladığı anlamına gelmektedir. Suriye’de yaşanan iç karışıklık sonrası yaşanan güvenlik sorunu nedeniyle kaçakçılık faaliyeti yalnızca sınır köyler tarafından sürdürülebilmektedir. Böylece geniş kesimin düşük miktarda gelir elde ettiği kaçakçılığın yerini sınırlı bir kesimin büyük miktarda gelir elde etmesi almıştır (İncili ve Akdemir, 2016: 139; ORSAM, 2015: 24).

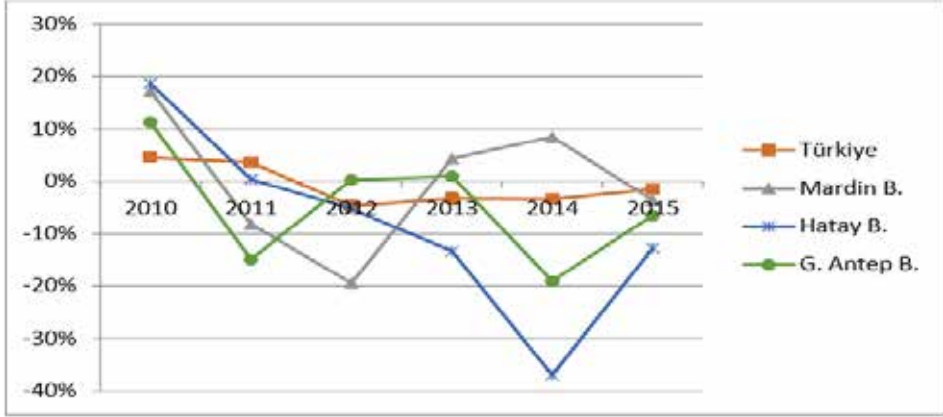
### 3.2. Kayıtlı Ve Kayıtdışı İstihdama Etkisi

Suriyelilerin işgücü piyasasına katılımı Türkiye’de yerli işçilerin kayıtlı istihdamını arttırmakta kayıtdışı istihdamı düşürmektedir Türkiye’de 2011 yılından itibaren kayıtdışı çalışma oranı düşüşe geçmektedir. Yapılan araştırmalar, çalışma izni almadan işgücü piyasasına dahil olan Suriyelilerin kayıtdışı istihdamı azalttığına vurgu yapmaktadır. Bir başka deyişle yerli işgücünün kayıtdışı çalışma oranı Suriyelilerin işgücü piyasasına katılımları ile birlikte azalış göstermektedir. Ancak, kayıtdışı çalışmaya ilişkin verilerde, Suriyeliler yerli işgücü ile birlikte hesaba katıldığında, Türkiye genelinde kayıtdışı çalışma oranı kaçınılmaz olarak artış gösterecektir.

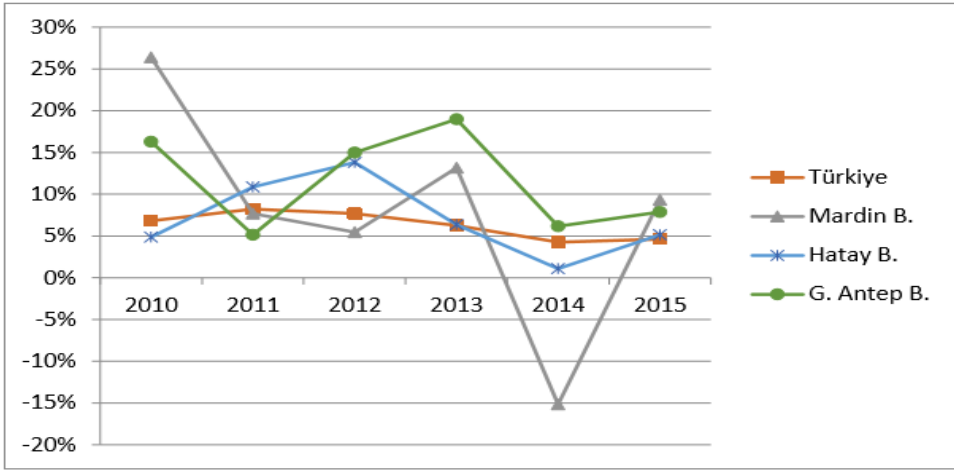
T.C Merkez Bankası’nın raporunda, Suriyelilerin çalışma hayatına katılımı ile birlikte yerli işçilerin kayıtdışı istihdamının %2,2 oranında azaldığı belirtilmiştir. Ayrıca, Suriyeliler nedeniyle yerli işgücünün işsiz kalması ve işgücü piyasasından tamamen çıkması dikkate alındığında (yerli işgücünün %50’si tamamen işgücünden çıkmış, %32’si işsiz kalmış % 18 ise kayıtdışı çalışmaya geçmiştir) tablo daha da netleşmektedir. (Ceritoglu vd., 2015: 4) Dünya Bankası’nın raporu benzer bulguları içermektedir. Rapor’a göre; kayıtdışı sektörde yerli işçilerin yerini alan her 10 Suriyeli, 6-7 yerli işçiyi işinden etmektedir. Bu durum, yerli işçilerin formal sektörlere yönlenmesine neden olmakta ve kayıtlı sektörde 3-4 yeni istihdam yaratmaktadır. (Carpio ve Wagner, 2015) Esen ve Binatlı’nın araştırması Dünya Bankası’nın raporu ile benzer bulgulara ulaşmakta ancak kayıtlı ve kayıtdışı istihdamdaki veriler ülkesel ve bölgesel bazda farklılıklar göstermektedir. Araştırmaya göre, kayıtlı istihdamdaki artışta Türkiye ortalaması 2014 ve 2015 yılında % 5 civarındadır. Ancak 2014 yılında, Mardin, Hatay ve Antep’te kayıtlı istihdam oranında düşüş yaşanmıştır. Benzer biçimde, kayıtdışı istihdamda, Türkiye genelinde 2011 yılından itibaren azalış yaşanmaktadır. Ancak 2012 ve 2013 yıllarında Antep’te 2013 ve 2014 yıllarında Mardin’de kayıtdışı istihdamda artış yaşanmıştır. Bu etkilerin Suriyeliler

dışında bölge ve ülke ekonomisini etkileyen başka faktörlerden kaynaklandığı düşünülmektedir (Esen ve Binatlı, 2016).

Şekil 2: Kayıtdışı İstihdamdaki Değişme (Kaynak: Esen ve Binatlı, 2016)



Şekil 3: Kayıtlı İstihdamdaki Değişme (Kaynak: Esen ve Binatlı, 2016)



Yerel ve bölgesel düzeyde yapılan diğer araştırmalarda, işgücü piyasasına dahil olan Suriyelilerin sanayi imalat ve tarım sektörlerinde yoğun olarak kayıtdışı çalıştıkları görülmektedir. Adana ve Mersin bölgesinde yapılan araştırmaya göre, işgücü piyasasına dahil olarak ücretli işçi olarak istihdam edilen Suriyelilerin tamamına yakını imalat sanayisinde, tekstil ve tarım işlerinde gününbirlik olarak sigortasız ve kayıtdışı çalışmaktadırlar (Çetin, 2016: 1005-1012). Kilis'te kayıtdışı

çalışan Suriyeliler yerli halkın işsizlik oranını arttırmakta, kayıtdışı çalışmaya bağlı olarak kayıtdışı ticarete de artışa sebep olmaktadır (Paksoy ve Koçarslan, 2015: 167).

Kayıtdışılığın yüksek oranda seyretmesi düzensiz göçmenlerin iş piyasası koşulları için tehdit oluşturmaktadır. Bu tehdit kadın ve çocukların özellikle son dönemde daha fazla oranda iş piyasasına dahil olmalarını getirmiştir. Türkiye’de işsizlik oranının yüksekliğine, işgücüne katılma oranlarının ve istihdam oranlarının düşüklüğüne rağmen kayıtdışı istihdamın genişliği sayesinde, göçmenler iş piyasalarında iş bulabilmektedirler (Lordoğlu, 2015: 39-40). Örneğin, İstanbul başta olmak üzere büyük kentlerde faaliyet gösteren konfeksiyon ve inşaat sektörlerinde işverenlerce yabancı işgücüne ihtiyaç olduğu dile getirilmektedir. Ağır çalışma koşulları nedeniyle yerli işgücünün sektörde çalışmak istememesi, işgücü talebinin yabancı işçiler ile karşılanması ihtiyacını doğurmuştur (Danış, 2016; Kaya ve Kırac, 2016). Bununla birlikte, kayıt dışı işçi çalıştıran ve çalıştırmayan firmalar arasında haksız rekabet yaşanması ve işgücü piyasasının uzun vadede bozulması riskinin ortaya çıkması da kaygıya neden olmaktadır (ORSAM, 2015: 17). Benzer şekilde, Suriyelilerin esnaf ve zanaatkar işletmeleri vergi ödememekte ve kayıtdışı küçük esnaf olarak faaliyet göstermektedir. Bu durum yerli esnaf ile aralarında haksız rekabetin doğmasına neden olmaktadır (Üstün, 2016: 7).

### 3.3. Suriyelilerin Türkiye Ekonomisine Diğer Etkileri

Suriyelilerin Türkiye Ekonomisine etkileri riskleri ve fırsatları birlikte içermektedir. Yerel ve bölgesel ekonomilerde Suriyelilerin belli açılardan ekonomiye katkı sunduğu yapılan araştırmalarda belirtilmektedir. Ekonomik alanda, Suriyelilerin bütün şehirlerde yarattığı ortak etki kiralara artışıdır. Kiracıların gelirleri üzerinde doğrudan negatif etkiye yol açan bu durum ev sahipleri için bir fırsat yaratmaktadır. Ekonomik alanda en fazla dile getirilen ikinci şikâyet ise Suriyelilerin sanayide, tarımda ve küçük çaplı işletmelerde kaçak yollarla ucuz işgücü olarak çalıştırılmasıdır. Suriyelilerin göç ettiği illerde yaşayan yerli halk işlerini kaybetme sebebinin Suriyelilerin düşük ücretle ve kaçak olarak çalışmasına bağlanmaktadır (ORSAM, 2015: 17). Suriyelilerin, bir çok yerli işçinin çalışmak istemediği ilgi görmeyen pek çok vasıfsız işlerde çalışması Türkiye’nin üretim kapasitesini arttıracığı gerekçesiyle bu durum bazı kesimlerce olumlu olarak karşılanmaktadır. Öte yandan, kayıtdışılığın işveren de dahil olmak üzere tüm paydaşlar için orta ve uzun vadede risklere ve olumsuzluklara neden olacağı, her ne kadar işverenler için üretim maliyetlerini düşürse de emek istismarına ve haksız rekabete yol açacağı devlet açısından ise vergi kaybına sebep olduğu gerekçeleriyle kayıtdışılık olumsuz karşılanmaktadır (Üstün, 2016: 6-7).



Kayıtdışı vasıfsız işgücüne dayanan işgücü piyasasının büyümesinin yanında, insan kaçakçılığının da içerisinde bulunduğu geniş boyutlu kaçakçılık, resmi prosedürlere tabi olmadan açılan küçük ve orta büyüklükteki işletmeler ve bu işletmelerin haksız rekabete ve vergi kaybına yol açması, kiralarla birlikte temel ihtiyaç malzemelerine artan talebin bölge içerisinde enflasyonu arttırması, karayolu ile gerçekleşen bölgesel transit taşımacılığın ve turizm faaliyetlerinin çatışmaların sonucu olarak durma noktasına gelmesi Suriyeli göçünün ekonomiye doğrudan olumsuz etkileri arasında yer almaktadır (Düzükaya, 2016: 77-84). Özellikle yüksek kira artışı ve gıda fiyatlarındaki artışın getirdiği enflasyon, Suriyelilerin yoğun olarak yaşadıkları illerde, Türkiye ortalamasının üzerinde seyretmektedir. Suriye’de iç savaş olmasaydı ve dolayısıyla Türkiye’ye Suriyeli sığınmacılar gelmeseydi, “Suriyelilerin yoğun olarak yaşadığı illerde ekonomi nasıl olurdu” sorusuna cevap arayan Öztürkler ve Türkmen’in araştırmasına göre; ekonomide en belirgin etki enflasyonda görülmektedir. Gaziantep’te yıllık enflasyon oranı 2010 yılındaki %6,8 olan düzeyinden 2013 yılında %8,8’e yükselmiştir. 2013 yılında Türkiye’de ortalama enflasyon oranı %7,4’tür. Bunun anlamı Gaziantep’te enflasyon oranının 2013 yılında Türkiye ortalamasının 1.4 baz puan üzerinde olduğudur. Dahası Gaziantep’in enflasyon bağlamındaki sıralaması 2010 yılında on sekizincilikten, 2013 yılında birinciliğe yükselmiştir. Bu rakamlar yerel halkın gıda fiyatlarındaki artışa ilişkin algılarının en azından Gaziantep’te gerçek bir gözleme dayandığını göstermektedir (Öztürkler ve Türkmen, 2015: 20).

Enflasyonist etki benzer şekilde Hatay, Adana, Mersin gibi Suriyelilerin yoğun olarak yaşadığı diğer illerde de görülmekte olup, 2013 yılını takip eden yıllarda da varlığını devam ettirmektedir.

**Tablo 2:** Bölgesel Düzeyde TÜFE Oranları ( 2003=100)

Yıl	Adana-Mersin	Gaziantep- Adıyaman- Kilis	Hatay-Kahramanmaraş- Osmaniye
2014	7,36	8,75	7,23
2015	9,47	9,38	8,96
2016	9,86	8,15	8,76

**Kaynak:** TÜİK, 2017.

**Tablo 3:** Türkiye Geneli TÜFE Oranları ( 2003=100)

YIL	Enflasyon- TÜFE
2014	8,17
2015	8,81
2016	8,53

**Kaynak:** TÜİK, 2017.

Tablo 2’de Suriyelilerin en yoğun olarak yaşadığı bölgelerin yıllık enflasyon oranları yer almaktadır. Tablo 3’te 2016 yılında Türkiye geneli TÜFE oranı yıllık bazda 8,53 iken Adana-Mersin bölgesinde yıllık enflasyon oranı Türkiye ortalamasının 1 puan üzerinde 9,86 olarak görülmektedir. Benzer olarak, Gaziantep-Adıyaman-Kilis bölgesindeki 2014 ve 2015 enflasyon oranları Türkiye ortalamasının üzerindedir. Suriyelilerin bölgesel düzeyde yarattığı etkilerin yanısıra genel bütçe ve işsizlik rakamlarına da doğrudan etkisi bulunmaktadır. TÜİK Verilerine göre 2017 yılının Ocak ayında Türkiye genelinde işsizlik oranı % 13,3 olarak açıklanmıştır (TÜİK, 2017). İşsizlikteki yükselişte Suriyelilerin işgücü piyasasına girişinin önemli etkisi olmuştur. Ayrıca nüfus artışına bağlı olarak kişi başına düşen milli gelir azalma eğilimindedir.

Suriyelilerin yoğun olarak yaşadıkları bölgelerde, mal ve hizmet fiyatları üzerindeki etkilerini “farkların farkı” metodu kullanarak yarı deneysel çalışma yöntemi ile analiz eden araştırmada, Suriyeli göçünün araştırmaya dahil edilen bölgelerde tüketici fiyatları üzerinde %2,5 oranında düşüşe neden olduğu tespit edilmiştir. Araştırmadaki bulgular, tüketici sepeti yerine bölgesel fiyat hareketlerinin incelenmesi ile elde edilmiştir. Düşürücü etkinin Suriyelilerin düşük maliyet ile kayıtdışı işgücüne katılımları ile doğrudan bağlantılı olduğu öne sürülmektedir. Kayıtdışı istihdamın daha yoğun olduğu sektörlerde ise üretim faktörleri maliyetlerindeki düşüşün %4 seviyelerinde olduğu tespit edilmiştir. Kayıtdışı çalışmaya dayanan resmi iş gücü fiyatlarının ise aynı seviyede kaldığı da çalışmada açıklanmıştır. Yaşanan en büyük düşüş, kayıtdışı istihdamın yoğun olduğu otel ve restoranlarda (%5,4) ve gıda (4,4) sektöründedir. Eğitim sektöründe yaşana %10,5 lik düşüşün asıl sebebi ise kayıtdışı istihdam değil, göç sebebiyle bölgeye yapılan devlet yardımları ve teşviklerdir (Balkan ve Tumen, 2016).

Türkiye Nisan 2011-Ekim 2015 arasındaki dönemde Suriyeliler için 7,6 milyar doları aşan bir harcama yapmıştır. Bu harcamanın hizmet, bölge, harcama biçimi ve kalemleri itibariyle ayrıntıları bilinmemekle birlikte, içinde sağlık, ilaç, barınma merkezleri, acil giysi, gıda ve barınma giderleri önemli yer tutmaktadır. Türkiye’nin Suriyeliler için genel bütçeden yaptığı harcama miktarı 6 milyar doları geçmiştir. Bu harcamanın ayrıntıları da dikkat çekicidir. Kamu kurumlarına 2011-2015 yılları arasında ayrılan bütçe ödenek miktarları incelendiğinde Suriyelilere yapılan harcamaların toplam tutarı 1,5 milyar TL’ye ulaşmaktadır. Toplam miktarın 20 milyar TL olduğu hesaba katıldığında kaynakların açıklanmadığı ve harcama kalemleri konusunda da yeterli bir bilgilendirme yapılmadığı dikkat çekmektedir (TİSK, 2015: 37-38). Başbakanlık Afet ve Acil Durum Yönetimi Bakanlığınca hazırlanarak kamuoyuna duyurulan, Suriyeliler için yapılan harcamaların sektörel bazlı maliyet analizini içeren rapora göre; 2011’den bu yana 7 yıl içinde Başbakanlık

Afet ve Acil Durum Yönetimi Başkanlığı tarafından (AFAD) Suriyelilere 5 milyar 586 milyon 594 bin lira; güvenlik ve kamu düzeni hizmetleri için 9 milyar 228 milyon 707 bin lira, sağlık hizmetleri için 16 milyar 30 milyon 111 bin lira, eğitim hizmetleri için 15 milyar 489 milyon 968 bin lira, belediyeçilik hizmetleri için 17 milyar 527 milyon 481 bin lira harcanmıştır. İnsani yardımlar, sivil toplum kuruluşlarınca yapılan yardımlar ve yardım olarak dağıtıldığı düşünülen miktarlar da dahil edildiğinde toplam harcama tutarı 84 milyar 880 milyon 541 bin TL'ye ulaşmıştır (Coşkun, 2017).

Suriyeli göçünün Türkiye ekonomisine kısmen olumlu yönde yapmış olduğu etki ise ihracat alanında görülmektedir. Suriyelilerin kurduğu şirketlerin faaliyetlerinin bölge ekonomisini canlandırıcı yönde etkide bulunmaktadır. Suriyelilerin Türk mallarını, kendi bağlantılarını kullanarak Suriye ve Ortadoğu pazarına ulaştırmaları, sınır illerinin ihracatını arttırmaktadır (Üstün, 2016: 6). Yapılan araştırmalara göre, Suriyeli sığınmacılar olmasaydı ithalat ortalama olarak yıllık %10 daha az olacak olmasına rağmen ihracat ortalama olarak yıllık %18 daha az olacaktı. Bu sebeple, ithalat ve ihracat dengesi bakımından Gaziantep ili Suriyeli göçünden olumlu etkilenmiştir. İhracat bazlı olumlu yönde benzer etki Adana ili için de geçerli olsa da, Hatay ve Şanlıurfa'da durum tersine evrilmekte, Suriyeliler sebebi ile bu iki ilde ithalatın ihracattan daha çok artış gösterdiği belirtilmektedir (ORSAM, 2015).

Kamplarda yaşayan Suriyelilere ve doğrudan Suriye'ye insani yardım amaçlı yapılan yardım ve gıda malzemeleri yerel firmalar tarafından tedarik edilmektedir. Ayrıca tüm dünyadan giden yardım malzemeleri de sınır illerindeki firmalarca sağlanmaktadır. Böylelikle sınır bölgelerinde üretimin artması sağlanarak ihracat artmıştır. Ancak yardımların hepsi yerel işletmelerce üretilmemekte ve yerli mal olarak temin edilememektedir. Gıda ve tekstil ürünlerinde yerli mal üretimi ile tedarik sağlanırken, diğer malların ithal edilmesi cari açık veren Türkiye'nin ticaret dengesini olumsuz etkilemektedir (Şanlıöz, 2016: 143).

Suriyeli göçmenlerin büyük kesimi kırsal alandan gelen ve alt gelir seviyesine sahip kişilerdir. Ancak başta Halep olmak üzere yatırımcı, tüccar ve sanayi kesimi de Türkiye'ye göç edenler arasındadır. Bu kişilerin en çok göç ettiği iller ise Bursa ve Mersin illeridir. Mersin'in limana sahip olması ve ticari bağlantı noktalarına yakın olması sebebiyle zengin Suriyelilerin tercih ettiği bilinmektedir. Başta Halep'li tüccarlar olmak üzere Suriyeliler, kurdukları şirketler ile geçmiş iş yaşamlarındaki ticari bağlantıları kullanarak Ortadoğu pazarına Türkiye'de ürettikleri malları ihraç etmektedir. Ayrıca, Suriyelilerin kurdukları küçük ve orta ölçekli işletmeler Türkiye ekonomisine katkıda bulunmaktadır. Ancak bu işletmelerin kaçak çalışması ve vergi ödememesi yerli firmalar ile haksız rekabete sebep olmaktadır (Sayın, Usanmaz ve Aslangiri, 2016: 10). "Suriye'deki karışıklık öncesi bölgede kaçakçılık olduğu ve bir

kısım aileler için geçim kaynağı olduğu bilinen bir durumdur. Ancak son dönemde güvenlik kaygısı nedeniyle Suriye'ye gidip mal getirmek mümkün olmadığından bu gelir kaynağı sekteye uğramıştır" (Ercoşkun, 2015: 58).

Suriyelilerin Türkiye Ekonomisine etkilerinin toplumun algısına yansımalarının ölçümlendiği araştırmaya göre; "Türk toplumunun özellikle ekonomiye gelen yükü önemsemediği anlaşılmaktadır. Halkın % 70,8'si, Türk ekonomisinin sığınmacılardan dolayı zarar gördüğü görüşündedir. Bunu takiben % 60,1 ile Türkiye'de yoksullar varken Suriyelilere yardımların yapılmasına halkın ciddi itiraz getirdiği de gözlenmektedir" (Erdoğan, 2014: 26).

**Tablo 4:** Suriyeliler Ekonomik Yük Mü?

ÖNERMELER	Kesinlikle Katılıyorum (%)	Katılıyorum (%)	Ne katılıyorum Ne katılmıyorum (%)	Katılmıyorum (%)	Kesinlikle katılmıyorum (%)
Bu kadar sığınmacıya bakılması Türkiye'nin ekonomisine zarar vermektedir	29,1	41,7	6,8	17,2	4,2
Türkiye'de yardıma muhtaç yüksek sayıda vatandaş varken, vergilerimin Suriyeli sığınmacılara harcanmasına karşıyım	26,6	33,5	11,5	23,4	5,0

**Kaynak:** Erdoğan, 2014: 26.

Görüldüğü üzere, Suriye'de yaşanan iç karışıklıkların, Türkiye ekonomisine maliyeti çok boyutlu yapıya sahiptir. Enflasyon, işgücü piyasası, kayıtdışı ekonomi, ithalat-ihracatta yaşanan değişimler bütün olarak ele alındığında, net ekonomik kar ve zarar hesabı yapılamamaktadır. Mevcut istatistik verilerle ekonomik alanda düşüş ve kayıplar tespit edilse dahi, atılacak olası yeni adımlar, kurulacak yeni ilişkiler, ticari anlaşmalar gözönüne alındığında kaçan fırsat maliyeti hesaplanamamaktadır. Suriye'deki iç karışıklığın ne zaman biteceği belli olmadığı düşünüldüğünde, krizin gerçek anlamda sebep olacağı ekonomik maliyeti öngörmek mümkün değildir. Hasarın tamir edilmesi ve toplumun zedelenen güven duygusunun yeniden kazanılması ise krizin sonlanması ile hemen gerçekleşmeyeceğinden olası ekonomik ve mali kayıplar artarak devam edecektir (Altundeğer ve Yılmaz, 2016: 298).

## 4. SONUÇ VE DEĞERLENDİRMELER

Dünyada son yıllarda politik ve ekonomik sebeplerle oluşan kitlesel göç hareketlerinde artış yaşanmaktadır. Ülkeler, göç sonrası ekonomik, toplumsal ve siyasi sorunlar ile tek başına mücadele etmekte zorluk yaşamakta ve kaçınılmaz olarak uluslararası işbirliği yolunu tercih etmektedirler. İltica ve göç alanında, taraf oldukları uluslararası anlaşmalarca belirlenen ilkeler çerçevesinde hareket ederek yasal ve kurumsal yapılarını oluşturmaktadırlar.

Jeopolitik konumu gereği kitlesel göç olgusu ile sürekli karşı karşıya kalan Türkiye, göç politikasını en önemli stratejik ortağı olan AB'nin politikaları doğrultusunda belirlemektedir. Ancak, belirlenen ortak strateji ve hedefler yönünde istikrarlı somut adımlar atılamamış ve Türkiye, Suriye'den gelen kitlesel göçün neden olduğu krize hazırlıksız yakalanmıştır. Türkiye'nin 6458 sayılı YUKK yürürlüğe girene kadar, uluslararası hukuk ile uyumlu ve kapsamlı bir iltica ve göç mevzuatı bulunmamaktaydı. 2013 yılında yürürlüğe giren 6458 sayılı YUKK ile uluslararası koruma statülerinin belirlenerek yabancıların Türkiye'ye giriş ve çıkışlarının düzenlenmesi ve ülkedeki ekonomik ve sosyal haklarının yasal güvence altına alınması başlangıç için olumlu gelişme olarak nitelendirilebilir. YUKK ile Türkiye'ye göç eden Suriyeliler, misafirlikten geçici koruma kapsamına alınarak, hukuki statüleri güvence altına alınmıştır.

Türkiye'deki Suriyelilerin yakın dönemde ülkelerine geri dönemeyecekleri bilinmektedir. Türkiye tarafından alınacak tedbirler de bu durumun neden olacağı olumsuz sonuçları engellemeye yönelik olmalıdır. Devlet bütçesinden bugüne kadar yapılan mali harcamaların boyutu göz önüne alındığında, Suriyelilere yapılan barınma ve gıda yardımlarının sürdürülebilir olmadığı kabul edilmektedir. Dolayısıyla Suriyelilerin vasıflarına uygun nitelikte olacak şekilde çalışma hayatına katılımları sağlanmalıdır. Uygulanacak doğru politika ve stratejiler ile Suriyelilerin işgücü piyasalarına entegrasyonlarının sağlanması, hayatlarını kendi başlarına idame ettirebilmelerini de kolaylaştıracaktır.

### 4.1. İşgücü Piyasası Deneyimleri Yönünden Değerlendirilmesi

Suriyeliler, çalışma hayatına katılımları sürecinde birçok zorluk ve engel ile karşılaşmaktadırlar. Tarım, imalat, hizmet ve sanayi sektörlerinde emek yoğun işlerde çalışan Suriyeliler, çalışma izinleri olmadığından kayıtdışı çalışmakta ve sosyal güvenceleri olmadığından mesleki ve fizyolojik risklere karşı savunmasız durumdadırlar. İş sözleşmeleri olmadığından, çoğunlukla gününbirlik işlerde asgari ücretin altında çalışma dahil olmak üzere iş hukukundan kaynaklanan yasal haklardan mahrum kalmaktadırlar. Çalışma ortamının kötü şartlar taşıması ve iş sağlığı ve

güvenliği tedbirlerinin alınmaması sebebiyle ağır şartlar altında çalışmak zorunda kalmaktadırlar.

Dil bilmeme sorunu iş hayatına adapte olmalarını zorlaştırmakta ve çalıştıkları işin karşılığı olan ücreti alamadıklarından emek sömürüsüne maruz kalmaktadırlar. Suriyeli kadınlar, kendilerine uygun iş bulamadıklarından ve kültürel nedenlerden kaynaklı işgücü piyasasına katılamamaktadırlar. Aile bütçesine katkıda bulunmak zorunda kalan çocuklar, yetişkinlerin çalışması gereken işlerde ve sağlıksız koşullarda çalıştırılmaktadırlar. Suriyeli çocuklar, mecburen kesintisiz eğitim hakkından mahrum kalmaktadırlar.

Eğitimli, nitelikli, vasıf düzeyi yüksek Suriyeliler mesleki becerilerine uygun işlerde çalıştırılmadıklarından mesleki becerilerini kaybetmekte ve üçüncü ülkelere göç etmek istemektedirler. Kendi işyerini açmak isteyen ya da Suriye'deki ticari faaliyetlerini Türkiye'de devam ettirmek isteyen Suriyeliler işyeri açma ve işletme ruhsatı alma konularında bürokratik engeller ile karşılaşmaktadırlar.

Suriyelilerin işgücü piyasasına erişimlerini kolaylaştırmak ve sermayenin talepleri yönünde çalışma hayatlarına katılımlarını sağlayabilmek önem arz etmektedir. Türkiye ekonomisine katkı sağlayabilmesi için, eğitim ve mesleki profillerine uygun işlerde çalıştırılmaları gerekmektedir. Ayrıca işverenlerin talepleri dikkate alınarak işgücüne ihtiyaç duyulan sektörlere işgücü temin edebilmek için vasıfsız işgücüne mesleki ve teknik eğitim imkanının sağlanması gerekmektedir. Zanaat ya da ticari faaliyetlerle uğraşan Suriyeli girişimcilere kayıtlı ekonomiye katkı sağlamaları için yasal ayrıcalıklar tanınmalı ve teşvik imkanı getirerek yatırım yapmalarına olanak sağlanmalıdır.

#### **4.2. Türkiye İşgücü Piyasalarına Etkileri Yönünden Değerlendirilmesi**

Suriyelilerin çalışma hayatına katılımı genel işsizlik oranını olumsuz yönde etkilemektedir. Kayıtdışı sektörde, yerli işgücü yerine Suriyelilerin tercih edilmesi, özellikle kadınlarda olmak üzere yerli işgücünün bir kısmının işgücü piyasasından çekilmesi ile sonuçlanmıştır. İşgücü piyasasında ücretli işçiler yönünden oluşan haksız rekabet ortamı ücret seviyelerini düşürerek vasıfsız yerli işgücünün kazançlarını düşürmüştür. Yerel ve bölgesel düzeyde ise işsizlik oranında şehirlerin gelişmişlik düzeyi ve işgücü piyasalarının özelliklerine göre farklılıklar görülse de, gıda ve kira fiyatlarındaki artış hem enflasyonu arttırmakta hem de özellikle alt ve orta gelir seviyesinin alım gücünü düşürmektedir.

Suriyelilerin işsizlik ve genel ücret seviyesine etkilerini inceleyen saha araştırmalarının bulgularına göre; yerel halkın ve yerli işgücünün yaşadığı sorunların bölgesel ve yerel düzeyde benzerlikler içerdiğini görülmektedir. İşsizlik oranındaki

artış ve özellikle vasıfsız işçilerin ücretlerinde yaşanan düşüş, Suriyelilerin uzun vadede işgücü piyasasında oluşturacağı ekonomik tehditlerin başında gelmektedir. Emek yoğun sektörlerin vasıfsız işgücü taleplerini karşılayan Suriyeliler, Türkiye’de kayıtdışı iş piyasasının genişliği sayesinde iş imkanlarına sahip olabilmektedirler. Düşük ücretle kayıtdışı çalışan Suriyeliler, kayıtdışı alanda çalışan yerli işgücünün yerini almaktadır. Yerli işgücünün bir kısmı çalışma hayatından çekilmekte, diğer kısmı ise kayıtlı çalışmaya devam etmektedirler. Böylelikle yerli işgücünün kayıtdışı isithdam oranında azalma yaşanmaktadır. Çalışma hayatına katılımı Suriyeliler yerli işgücü ile birlikte dikkate alındığında, kayıtdışı çalışma oranı artış gösterecektir. Kayıtdışı çalışmanın neden olduğu diğer sorun ise, piyasada haksız rekabet yaratılarak uzun vadede piyasa dengelerinin bozulma riski ile karşı karşıya kalmasıdır. Kayıtdışı işçi çalıştıran firmalar üretim ve işgücü maliyetlerini düşürmekte ve haksız rekabete neden olmaktadır. Bir diğer sorun, Suriyeli girişimcilerin vergi ve sosyal güvenlik primi ödememeleri nedeni ile bölgedeki esnafa karşı ekonomik avantaj sağlamalarıdır.

Suriyeli sığınmacıların gıda barınma gibi temel ihtiyaçları doğrudan devlet eliyle yapılan yardımlarla karşılanabilmektedir. Bu tür yardımlar doğrudan temel ihtiyaçları gidermeye yönelik çözümleri içermektedir. Suriyeli çocuklara eğitim imkanının kesintisiz sağlanması, Suriyelilere karşı sosyal dışlanmanın önüne geçilmesi ve Suriyelilerin çalışma hayatına entegre edilmesi meseleleri ise geniş kapsamlı göç yönetim politikaları ile ele alınarak çözüme kavuşturulmalıdır.

Suriyelilerin sınır kentleri ve büyükşehirlerde olmak üzere belirli bölgelerde yoğun olarak yaşaması, kentsel altyapı sorunlarını beraberinde getirmekte ve kentsel hizmetlerin sunumu yetersiz kalmaktadır. Suriyeliler için eğitim ve sağlık alanlarında yapılan kamusal harcamaların finansmanı ise vergi gelirlerinden sağlanmaktadır. Kayıtdışı çalışan Suriyelilerin vergi gelirlerine katkıda bulunmadığından, vergiler Türk vatandaşlarından tahsil edilmektedir. Bu harcamaların sürekli artış göstermesi Türkiye ekonomisi için orta ve uzun vadede riskleri barındırmaktadır.

**KAYNAKÇA**

Akgül, A., Kaptı, A. ve Demir, O. Ö. (2015). Göç ve Kamu Politikaları: Suriye Krizi Üzerine Bir Analiz. *The GLOBAL A Journal of Policy and Strategy*, 1(2), 1-22.

Akgündüz, Y. E., Berg, M. ve Hassink, W., (2015). The Impact of Refugee Crises on Host Labor Markets: The Case of the Syrian Refugee Crisis in Turkey (Discussion Paper No: 8841). The Institute for the Study of Labor (IZA) Bonn Germany.

Akşit, G., Bozok, M. ve Bozok, N. (2015). Zorunlu Göç, Sorunlu Karşılaşmalar: Hisar Köyü, Nevşehir'deki Suriyeli Göçmenler Örneği. *TC. Maltepe Üniversitesi Fen-Edebiyat Fakültesi Dergisi*, 1(2), 92-117.

Aktaş, A. (2016). Türkiye'de Yaşayan Suriyeli Kadın Mülteciler: Kilis Örneği, İstanbul Bilgi Üniversitesi, Yayınlanmış Yüksek Lisans Tezi, İstanbul

Altundeğer, N. ve Yılmaz, E. (2016). İç Savaştan Bölgesel İstikrarsızlığa: Suriye Krizinin Türkiye'ye Faturası. *Süleyman Demirel Üniversitesi İktisadi ve İdari Bilimler Fakültesi Dergisi*, 21(1), 289-301.

Assida, O. (2016). The Economic and Social Impacts of Forced Migration: A Case Study Of Syrian and Iraqi Forced Migrants In Samsun, Ondokuz Mayıs Üniversitesi, Yayınlanmış Yüksek Lisans Tezi, Samsun.

Balkan, B. ve Tumen, S. (2016). Immigration And Prices: Quasi-Experimental Evidence From Syrian Refugees In Turkey. *Journal of Population Economics*, 29 (3), 657-686.

Birleşmiş Milletler Mülteciler Yüksek Komiserliği. (2017, Haziran 4). "Syria Regional Refugee Response- Inter-agency Information Sharing Portal ". <http://data.unhcr.org/syrianrefugees/country.php?id=224> adresinden ulaşılmıştır.

Boyras, Z. (2015). Türkiye'de Göçmen Sorununa Örnek Suriyeli Mülteciler. *Zeitschrift für die Welt der Türken Journal of World of Turks*, 7(2), 35-58.

Carpio, X. ve Wagner, M. (2015). "The Impact of Syrian Refugees on the Turkish Labor Market Policy" (Policy Research Working Paper 7402), World Bank Social Protection and Labor Global Practice Group.

Ceritoglu, E., Yüncüler, B., G., Torun, H., ve Tumen, S. (2015). The Impact of Syrian Refugees on Natives' Labor Market Outcomes in Turkey: Evidence from a Quasi-Experimental Design ( IZA DP No. 9348). Central Bank Report, Ankara.

Çakıcı, A., Yılmaz, Ş. ve Çakıcı, C. (2016). Mülteci Esnaf Sorunları: Mersin'deki Suriyeli Esnaflar Üzerinde Bir Araştırma. *Uluslararası Yönetim, Ekonomi ve Politika Kongresi Bildiriler Kitabı*, Umuttepe Yayınları, İstanbul, 2688-2697.

Çelik, F. E. (2013). Yabancıların Çalışma ve Sosyal Güvenlik Haklarının Serbest Bölgeler Yönünden Değerlendirilmesi. *Milletlerarası Hukuk ve Milletlerarası Özel Hukuk Bülteni*, 2, 43-74.



- Çetin, İ. (2016). Suriyeli Mültecilerin İşgücüne Katılımları ve Entegrasyon: Adana-Mersin Örneği. *Gaziantep University Journal of Social Sciences*, 15 (4), 1001-1016.
- Çalışma ve Sosyal Güvenlik Bakanlığı [ÇSGB]. (2017, Mart 5). Çalışma ve Sosyal Güvenlik Bakanlığı Yabancı Çalışma İzinleri İstatistikleri. <https://www.csgeb.gov.tr/home/contents/istatistikler/yabancicalismaizinleri/> adresinden ulaşılmıştır.
- Çalışma ve Sosyal Güvenlik Bakanlığı [ÇSGB]. (2017, Ocak 5). Kanunlarla Türk Vatandaşlarına Hasredilen ve Yabancıların Çalışmalarının Yasak Olduğu Meslek ve Görevler. <http://www.calismaizni.gov.tr/yabancilar/yabancilara-yasak-meslekler/> adresinden ulaşılmıştır.
- Danış, D. (2016). Konfeksiyon Sektöründe Küresel Bağlantılar: Göçmen İşçiler, Sendikalar ve Küresel Çalışma Örgütleri. *Alternatif Politika Dergisi*, 8(3), 562-586.
- Demir, M. (2016). Türkiye’de Yabancıların Sosyal Güvenliği. *Sosyal Güvenlik Dergisi*, 1, 70-93.
- Düzkaya, H. (2016). Türkiye’deki Suriyeli Sığınmacıların Entegrasyonu ve İstihdam Politikaları, Gazi Üniversitesi, Yayınlanmış Yüksek Lisans Tezi, Ankara.
- Ercoşkun, B. (2015). Suriyeli Mültecilerin Türkiye’ye Sosyokültürel ve Sosyoekonomik Etkileri, İstanbul Yenizyüzyıl Üniversitesi, Yayınlanmış Yüksek Lisans Tezi, İstanbul
- Erdem, A. (2014). Suriye Uyruklu Yabancıların Çalışma Hayatına Katılması. *İşveren Dergisi*, 52 (5), 46-49.
- Erdoğan, M. (2014). Türkiye’deki Suriyeliler: Toplumsal Kabul ve Uyum Araştırması. Hacettepe Üniversitesi Göç ve Siyaset Araştırmaları Merkezi- HUGO Yayınları, Ankara.
- Ergül, C. (2017, Aralık 5). Başbakan Yardımcısı Akdağ: Suriyeliler İçin Harcanan Toplam Maliyet 84 Milyar 880 Milyon Lira. *Anadolu Ajansı*, <http://aa.com.tr/tr/ekonomi/basbakan-yardimcisi-akdag-suriyeliler-icin-harcanan-toplammaliyet-84-milyar-880-milyon-lira/990509> adresinden ulaşılmıştır.
- Esen, O. ve Binatlı, A. (2016). Suriye’li Mülteciler Türkiye Ekonomisini Nasıl Etkiliyor?. *İktisat ve Toplum Dergisi*, 68.
- Göç İdaresi Genel Müdürlüğü [GİGM] (2017). Göç İstatistikleri. [http://www.goc.gov.tr/icerik3/ikamet-izinleri\\_363\\_378\\_4709](http://www.goc.gov.tr/icerik3/ikamet-izinleri_363_378_4709) (07.12.2017).
- İncili, F. Ö. ve Akdemir, O. İ. (2016). Yerinden Edilmişliğin Coğrafi Analizi: Kilis’te Suriyeli Sığınmacılar. *Marmara Coğrafya Dergisi*, 34, 118-133.
- Kalaycı, S. (2017, Mayıs 15). Sığınmacıların Korunmasına Yönelik Türk Sivil Toplum Kuruluşları. İnsani ve Sosyal Araştırmalar Merkezi, <http://insamer.com/rsm/>

<files/Gozlem-Saha%2002%20Siginmacilarin%20Korunmasina%20Yonelik%20TURK%20STKlar.pdf> adresinden ulařılmıştır.

Karayel, A. (2016). Muęla'da İkamet Eden Suriyeli Sığınmacıların Çalışma Hakları ( Sorunlar ve Çözüm Önerileri), Muęla Sıtkı Koçman Üniversitesi, Yayınlanmış Yüksek Lisans Tezi, Muęla.

Kaya, A. ve Kıracı, A. (2016). İstanbul'daki Suriyeli Mültecilere Yönelik Zarar Görebilirlik Deęerlendirme Raporu. Hayata Destek Derneęi.

Kızıl, C. (2016). Turkish Migration 2016 Selected Papers içinde (D. Eroęlu, J. H. Cohen ve I. Sirkeci (Ed.), Turkey's Policy on Employment of Syrian Refugees and its Impact on the Turkish Labour Market., London: TPL, 164-170.

Kutlu, Z. (2015, Mayıs 5). Bekleme Odasından Oturma Odasına Açık Toplum Vakfı ve Anadolu Kültür, <http://www.anadolukultur.org/tr/calisma-alanlari/kulturel-cesitlilik-ve-insan-haklari/suriyeli-multeciler-bekleme-odasindan-oturma-odasina/178> adresinden ulařılmıştır.

Lordoęlu, K. (2015). Türkiye'ye Yönelen Düzensiz Göç ve İşgücü Piyasalarına Bazı Yansımalar. Çalışma ve Toplum, 44(1), 29-44.

Lordoęlu, K. ve Aslan, M. (2016). En Fazla Suriyeli Göçmen Alan Beş Kentin Emek Piyasalarında Deęişimi 2011-2014. Çalışma ve Toplum Dergisi, 49 (2), 789-808.

Orhan, O. (2015). Suriyeli Sığınmacıların Türkiye'ye Etkileri. (ORSAM Rapor No: 195), Ortadoęu Stratejik Arařtırmalar Merkezi (ORSAM) - TESEV, Ankara.

Özdemir, C. S. (2016). Geçici Koruma Saęlanan Suriyeli Yabancıların Çalışma Esasları. Mali Çözüm Dergisi, 136, 279-285.

Öztürkler, H. ve Türkmen, G. (2015). Suriyeli Mültecilerin Türkiye'ye Ekonomik Etkileri: Sentetik Bir Modelleme. (ORSAM Rapor No: 196), Ortadoęu Stratejik Arařtırmalar Merkezi (ORSAM), Ankara.

Paksoy, M. ve Koçarslan, H. (2015). Suriyelilerin Ekonomik Etkisi: Kilis İli Örneęi Birey ve Toplum Sosyal Bilimler Dergisi, 5(1), 143-173.

Paksoy, S. ve Karadeniz, M. (2016). Kilis'te Çalışan Suriyeli Sığınmacıların Sosyo-Ekonomik Yapısı Üzerine Bir Arařtırma. Elektronik Sosyal Bilimler Dergisi, 15(58), 785-798.

Saęiroęlu, A. Z. (2016). Turkish Migration 2016 Selected Papers içinde (D. Eroęlu, J. H. Cohen ve I. Sirkeci (Ed.), Not Only a Burden but Also a Contribution: Impacts of Syrians on Turkish Economy, London: TPL, 132-138.

Sayın, Y., Usanmaz, A., ve Aslangiri, F. (2016). Uluslararası Göç Olgusu ve Yol Açtığı Etkiler: Suriye Göçü Örneęi. KMÜ Sosyal ve Ekonomik Arařtırmalar Dergisi, 18(31), 1-13.

Şanlıöz, S. A. (2016). Dış Göç Olgusunun Düzensiz Göç Gerçeği: Karşılaşılan Etkilere Ekonomik ve Sosyolojik Çözüm Önerileri, *Sosyoekonomi*, 24(30), 139-146.

Taş, Y., Küçüköğlü, M. ve Mentеше, B. (2016). Türkiye'deki Suriyeli Sığınmacıların Çalışma Hayatında Karşılaştıkları Sorunlar. *TURAN-SAM Uluslararası Bilimsel Hakemli Dergisi*, 8(32), 265-274.

TBMM (2017, Ocak 5). TBMM Kanunlar ve Kararlar Başkanlığı, <https://www.tbmm.gov.tr/sirasayi/donem26/yil01/ss403.pdf> adresinden ulaşılmıştır.

TİSK (2015). “Türk İş Dünyasının Türkiye’deki Suriyeliler Konusundaki Görüş Beklentisi ve Önerileri” (Yayın No: 353), Türkiye İşveren Sendikaları Konfederasyonu, Ankara.

Türkiye İstatistik Kurumu [TÜİK]. (2017, Mayıs 11). İşgücü İstatistikleri, Ankara <http://www.tuik.gov.tr/HbGetirHTML.do?id=24626> adresinden ulaşılmıştır.

TÜİK. (2017, Mayıs 11), Tüketici Fiyatları Endeksi ( 2003 Bazlı ), <https://biruni.tuik.gov.tr/tufedagitimapp/> adresinden ulaşılmıştır.

Tümtaş, S. M. ve Ergun, C. (2016). Göçün Toplumsal ve Mekansal Yapı Üzerindeki Etkileri. *Süleyman Demirel Üniversitesi İktisadi ve İdari Bilimler Fakültesi Dergisi*, 21 (4), 1347-1359.

Türk Tabipler Birliği (2016). Savaş Göç ve Sağlık, Türk Tabipleri Birliği Yayınları, Ankara.

Üstün, N. (2016). Suriyelilerin Türk İşgücü Piyasasına Entegrasyonu Sorunları-Öneriler. *Konya Ticaret Odası*, Konya.

Yaman, A. (2016). Suriyeli Sosyal Sermayenin İnşası ve Yeniden Üretim Sürecinin Sivil Toplum ve Ekonomik Hayat Alanlarında İncelenmesi. *Göç Araştırmaları Dergisi*, 2 (3), 94-127.

6735 Sayılı Uluslararası İşgücü Kanunu (2017, Mayıs 18). 29800 sayılı 28.07.2016 tarihli Resmi Gazete, <http://www.mevzuat.gov.tr/MevzuatMetin/1.5.6735.pdf> adresinden ulaşılmıştır.

6458 Sayılı Yabancılar ve Uluslararası Koruma Kanunu, (2017, Mayıs 18). 28615 sayılı 11.04.2013 tarihli Resmi Gazete, <http://www.mevzuat.gov.tr/MevzuatMetin/1.5.6458.pdf> adresinden ulaşılmıştır.