

## MANİSA'DA TARİHİ KÖPRÜLER VE FONKSİYONEL ÖZELLİKLERİ

**Prof. Dr. Mehmet Akif CEYLAN**

Marmara Üniversitesi, Fen Edebiyat Fakültesi,  
Coğrafya Bölümü

### ÖZ

Ülkemizde henüz tarihi köprülerle ilgili maalesef kapsamlı bir envanter bilgisi mevcut değildir. Tarihi köprülerin ele alındığı bu makaleyle Manisa ili bağlamında bir envanterin oluşturulmasına katkı yapılması amaçlanmıştır. Çalışma büyük ölçüde yerinde yapılan saha araştırmaları ve yerel bilgi kaynaklarına dayanmaktadır. Keza harita, uydu görüntüsü, arşiv belgesi ve çeşitli yazılı eserlerden yararlanılarak tarihi köprülerin konumları ve çeşitli özellikleri hakkında özlü bilgiler verilmiştir. Köprülerin mevkileri, ulaşım coğrafyası ve fonksiyonel süreklilik yönünden değerlendirilmiştir. Aynı zamanda önemli bir kültürel zenginliğimiz olan tarihi köprülerin, restore edilerek korunması ve kültür turizmi başta olmak üzere farklı şekillerde yararlanılması üzerinde durulmuştur.

**Anahtar Kelimeler:** Manisa, ulaşım, tarihi köprüler, Nasuh Ağa Köprüsü, Demirköprü

## HISTORICAL BRIDGES IN MANISA PROVINCE AND THEIR FUNCTIONAL CHARACTERISTICS

### ABSTRACT

Unfortunately, Turkey lacks a comprehensive inventory of historical bridges in the country. This paper that deals with the historical bridges aims to contribute to the creation of such an inventory within the context of the Manisa province. The paper is largely based on the on-site field studies and local sources of information. Likewise, brief information is provided about the locations and various characteristics of the historical bridges based on maps, satellite images, archived records and various written works. Locations of the bridges are evaluated in terms of their transportation geography, and functional sustainability. Furthermore, the paper deals with protection of the historical bridges, which are important cultural heritages of Turkey, through restorations, and benefitting from them in various ways, particularly with respect to the cultural tourism.

**Keywords:** Manisa, transportation, historical bridges, Nasuh Ağa Bridge, Demirköprü

## **I. GİRİŞ**

Ulaşım (münakale), insanoğlunun geçmişten günümüze en önemli faaliyetlerinin başında gelmektedir. Ulaşım denildiğinde genel olarak mal, insan ve fikirlerin bir yerden diğerine taşınması anlaşılmaktadır (Tümertekin, 1987:1). Ulaşım zamanla değişebilen çeşitli araçlar ve yollarla yapılmaktadır. Bu çalışmada ulaşım, sınırlandırılarak karayolları ve bu yolların su geçiş noktalarında inşa edilen tarihi köprüler bağlamında ele alınmıştır. Köprü; bir dere, bir nehir veya iki tarafı yüksek bir vadi ve boğaz üzerinden geçmek için kâgir, ahşap, demir çelik veya betonarme ayaklar ve kemerler üzerine yapılan yol şeklinde tanımlanabilir (Tunç, 1978:5). Fakat köprü kavramı, elle tutulur fiziki boyutundan başka, bir kültür ögesi olarak da çok çeşitli anlamları ifade etmektedir (Germen vd, 2000:8). Farklı şekil ve boyutlarıyla görsellik kazanan köprülerin esas fonksiyonu ise, ulaşımın devamlılığını sağlamaktır. Ulaşım ne amaçla olursa olsun (idari, iktisadi, ticari, sosyal, askeri, kültürel gibi), köprünün geçişi güvenle sağlayabilecek bir ortamda ve bünyede olması gerekmektedir (İlter, 1978:275).

Makalede ele alınan tarihi köprülerin hemen tamamı, Osmanlı döneminde inşa edilen eserlerden oluşmaktadır. Osmanlı döneminin ulaşım teşkilatında; yol ve geçit emniyetini temin eden, bir nevi kır jandarması göreviyle çalışan ve gerekli yerlerde yol tamir ve onarımı yapan derbentçiler, fiilen yol yapan kaldırımcılar, yolların gelip dayandığı ve köprü inşa edilemeyen coşkun nehir sularında her türlü geçişi sağlayan gemiciler ve nihayet köprülerin muhafaza, bakım ve onarımıyla ilgilenen köprücüler (meremmetçiler) önemli bir fonksiyona sahipti (Orhonlu, 1984:71). Köprülerin inşa edilmesi ise genellikle iki şekilde gerçekleşmekteydi. Birincisi Devlet tarafından doğrudan ve ikincisi de hayırseverler tarafından yaptırılmaktaydı. Köprülerin yeniden inşası, bakımı ve onarımı amacıyla genellikle değirmen, işyeri ve tarım arazileri gibi çeşitli gelir kaynakları da vakfedilmekteydi.

Karayolları Genel Müdürlüğü Tarihi Köprüler Şubesi Müdürlüğü'nün verilerine göre, ülkemizde envantere kayıtlı tarihi köprü sayısı 2003'te 815 iken, yapılan çalışmalar sonucu 2008'de 1376'ya ulaşmıştır. Bunlardan 1950-2003 yılları arasında 119 ve 2003-2008 yılları arasında 58 adet olmak üzere toplam 177 tarihi köprü restore edilmiştir. Türkiye'de envantere kayıtlı tarihi köprüler yapı malzemesi bakımından sınıflandırıldığında; 1323'ünün kâgir (% 96.1), 5'inin ahşap (% 0.4), 28'inin demir çelik (% 2.0) ve 20'sinin de Beton Bowstring (%1.5) tarzında inşa edildiği görülmektedir ([Http://www.kgm.gov.tr/](http://www.kgm.gov.tr/)). Doğan ve diğerleri tarafından verilen envantere ise, 2011 sonu itibarıyla Türkiye'de 1582 adet tarihi köprü mevcuttur. Yapı malzemesi bakımından bunların 1506'sı kâgir (% 95.2), 23'ü ahşap (% 1.4), 28'i demir çelik (% 1.8) ve 25'i de betonarme kemer (% 1.6) şeklindedir (2013:39). Ülkemizde devam eden envanter çalışmalarıyla kayıtlara geçen tarihi köprü sayısında şüphesiz belirgin bir artışın sağlandığı söylenebilir. Bununla birlikte Tarihi Köprüler Şubesi Müdürlüğü'nden temin edilen Manisa ilinde

envantere kayıtlı tarihi köprü sayısının 2013 yılı itibariyle 15 adet olduğu göz önüne alınır; bu envantere halen önemli eksikliklerin olduğu anlaşılmaktadır.

Manisa ilinde yaptığımız araştırmalar sonucunda farklı özelliklerde toplam 39 tarihi köprü (demiryolu köprüleri hariç) tespit edilmiştir. Köprülerin 34'ü Gediz Nehri ve kolları, 4'ü Bakırçay'ın bir kolu ve 1'i de Güzelhisar Çayı'nın bir kolu üzerinde yer almaktadır. Dolayısıyla akarsu şebekesinin büyüklüğü, sıklığı, ana ve tali yol güzergâhlarının uzanışı ile köprü sayısı arasında yakın bir ilişki bulunmaktadır. Manisa ilindeki 39 tarihi köprünün ilçelere dağılışı şöyledir: Merkez 8, Salihli 6, Turgutlu 5, Kırkağaç 4, Gördes 4, Kula 3, Akhisar 2, Demirci 2, Selendi 2, Alaşehir 2 ve Saruhanlı ilçesinde 1 adet köprü vardır (Tablo 1). Elbette yeni çalışmalarla bu sayılarda artışlar olabilir. İldeki tarihi köprülerin 8'i günümüze ulaşmamıştır. Bunların 4'ü kâgir, 2'si demir çelik ve 2'si de ahşaptır. Mevcut kâgir köprülerin 17'si tek kemerli olup nispeten küçük boyutlu akarsuların üzerinde yer almaktadır.

İlde bugüne kadar tespit edilen köprülerin tamamı Türk dönemine ait eserlerden oluşmaktadır. Kayıtlarda rastlanan en eski köprü, Saruhan Bey zamanında Manisa yakınında Gediz Nehri üzerinde inşa edilen ahşap köprüdür. Keza köprülerin birkaçı dışında hemen tamamı da Osmanlı dönemi eserleridir. Gediz Nehri'nin ana mecrasının Manisa ilinin sınırları içinde kalan kesiminde Osmanlı Devleti'nin farklı dönemlerinde 8 adet büyük köprü yaptırılmıştır. Bunlardan ikisi sağlam; kullanılabilir, biri kısmen sağlam, biri yıkık vaziyette ve kalan 4'ü de maalesef günümüze ulaşmamıştır. 8 köprünün 2'si demir çelik, 1'i ahşap ve diğer 5'i kâgir malzemeden inşa edilmiştir.

**Tablo 1.** Manisa ilinde tespit edilen başlıca tarihi köprüler ve bazı özellikleri.

Sıra No	Köprünün Adı	İlçe	Akarsu	Yapı Malzemesi	Durumu
1	Manisa Gediz Köprüsü	Merkez	Gediz N.	Ahşap	Mevcut değil
2	Manisa Gediz Köprüsü	Merkez	Gediz N.	Demir çelik	Mevcut değil
3	Bayezid/Kısmalı Köprüsü	Turgutlu	Gediz N.	Kâgir	Kısmen sağlam
4	Nasuh Ağa Köprüsü	Salihli	Gediz N.	Kâgir	Mevcut değil
5	Kız Köprüsü	Salihli	Gediz N.	Kâgir	Sağlam, kullanılır
6	Demirköprü	Salihli	Gediz N.	Demir çelik	Mevcut değil
7	Palankaya./Eskiköprü	Kula	Gediz N.	Kâgir	Yıkık
8	Hoca Seyfettin Köprüsü	Kula	Gediz N.	Kâgir	Sağlam, kullanılır
9	Koyun Köprüsü	Merkez	Kemalpaşa Ç.(?)	Kâgir (?)	Mevcut değil

Sıra No	Köprünün Adı	İlçe	Akarsu	Yapı Malzemesi	Durumu
10	Kapulu Köprü	Merkez	Kemalpaşa Ç.(?)	Kâgir (?)	Mevcut değil
11	Karaman Köprüsü	Merkez	Kemalpaşa Ç.(?)	Kâgir (?)	Mevcut değil
12	Kuloğlu Köprüsü	Merkez	Deliçay	Kâgir	Sağlam, kullanılır
13	Han Deresi Köprüsü	Merkez	Han D.	Kâgir	Yıkık
14	Taşkemer Köprüsü	Turgutlu	Karaçalı Ç.	Kâgir	Sağlam, kullanılır
15	Çatalköprü	Turgutlu	Irlamaz Ç.	Kâgir	Sağlam, kullanılır
16	Çakıcı Köprüsü	Turgutlu	Irlamaz Ç.	Kâgir	Sağlam, kullanılır
17	Daracık Yurdu Köprüsü	Turgutlu	Irlamaz Ç.	Kâgir	Sağlam, kullanılır
18	Değirmen Köprüsü	Salihli	Değirmen D.	Kâgir	Sağlam, kullanılır
19	Değirmen Köprüsü	Salihli	Alaşehir Ç.	Kâgir	Yıkık
20	Hacıhıdır Köprüsü	Salihli	Gördes Ç.	Kâgir	Sağlam, kullanılır
21	Çırpılı Köprüsü	Gördes	Gördes Ç.	Kâgir	Sağlam, kullanılır
22	Serdimen Köprüsü	Gördes	Gördes Ç.	Kâgir	Yıkık
23	Kocakız Köprüsü	Alaşehir	Derbent Ç.	Kâgir	Yıkık
24	Naldöken Köprüsü	Alaşehir	Kavaklıdere Ç.	Kâgir	Sağlam
25	Güveli Köprüsü	Demirci	Demirci Ç.	Kâgir	Sağlam, kullanılır
26	Akdere Köprüsü	Demirci	Demirci Ç.	Kâgir	Sağlam, kullanılır
27	Karahasan Köprüsü	Kula	Deliiniş Ç.	Kâgir	Sağlam
28	Eskigördes Köprüsü	Gördes	Çaltılı D.	Kâgir	Sağlam
29	Gördes Köprüsü	Gördes	Gördes Ç.	Ahşap	Mevcut değil
30	Mezarlık Köprüsü	Akhisar	Soğuksu D.	Kâgir	Sağlam, kullanılır
31	Esece Köprüsü	Akhisar	Gürdük Ç.	Kâgir	Kısmen sağlam
32	Deveci Damları Köprüsü	Selendi	Selendi Ç.	Kâgir	Yıkık
33	Halimağa Köprüsü	Selendi	Selendi Ç.	Kâgir	Kısmen s.

Sıra No	Köprünün Adı	İlçe	Akarsu	Yapı Malzemesi	Durumu
34	Mangırcı Köprüsü	Kırkağaç	Gelenbe Ç.	Kâgir	Sağlam
35	Küplüce Köprüsü	Kırkağaç	Gelenbe Ç.	Kâgir	Kısmen sağlam
36	Uzunoklu Köprüsü	Kırkağaç	Gelenbe Ç.	Kâgir	Sağlam, kullanılır
37	Harmanlık Köprüsü	Kırkağaç	Gelenbe Ç.	Kâgir	Sağlam, kullanılır
38	Kocadere Köprüsü	Merkez	Kocaçay	Kâgir	Sağlam, kullanılır
39	Taşköprü	Saruhanlı	Çeltik D.	Kâgir	Sağlam, kullanılır

**Kaynak:** Köprüler, uzun bir süreden beri yaptığımız araştırmalar sonucu tespit edilmiştir.

Manisa ilindeki 35 tarihi köprünün inşasında genellikle yakın çevrede bulunan taş malzemeler kullanılmıştır. Gediz Nehri'nin orta ve kısmen yukarı kesimi Menderes Masifi'nin yayılış sahasıyla örtüşmektedir. Masifi oluşturan metamorfik kayalardan özellikle şist, mikaşist ve gnayslardan köprülerin inşasında büyük ölçüde yararlanılmıştır. Bundan başka mermer, kalker, volkanik kayalar (bazalt vd) ve tuğla da köprülerin inşasında yaygın kullanılan yapı malzemeleridir. Gördes Çayı üzerinde yer alan Hacıhıdır Köprüsü ile Demirköprü Barajı'nın batısında bulunan Kız Köprüsü, inşasında şist ve gnaysların çokça kullanıldığı yapılara örnek teşkil etmektedir.

Köprülerin bir kısmı da ahşap malzemeyle yaptırılmıştır. Özellikle inşaata elverişli taş malzemenin bulunmadığı veya akarsuyun yatağını değiştirdiği ova ve taşkın sahalarındaki köprülerde (ova köprülerinde) ahşap malzeme tercih edilmiştir. Ahşap köprüler, zamanla tahrip olmuş; ortadan kalkmış ya da taşkın sularıyla yıkılmıştır. Nitekim Manisa yakınında Gediz Nehri üzerinde inşa edilen ahşap köprüler buna örnek verilebilir. Buradaki ahşap köprüler, yaklaşık altı asır boyunca birçok kez yeniden inşa ve tamir edilmiştir. Bunlarla ilgili olarak birçok arşiv belgesine rastlanmıştır. İldeki ahşap köprülerin hiçbiri günümüze ulaşmamıştır.

Genellikle 19. yüzyılın sonundan 20. yüzyılın başına rastlayan yaklaşık yarım asırlık dönemde yaptırılan bazı köprülerde demir çelik malzemeler kullanılmıştır. Bu köprülerin sayısı fazla değildir. Manisa yakınında Gediz Nehri üzerinde inşa edilen tarihi Gediz Köprüsü ile Salihli-Demirci karayolu üzerinde yer alan ve baraj seddinin yapımı sırasında yıktırılan ve baraja adını veren Demirköprü, bunlardan en büyük ve tanınmış örnekleri oluşturmaktadır.

Gediz havzası ve bu bağlamda Manisa ilindeki tarihi köprülerin nispeten çok sayıda bulunması nedeniyle konunun birkaç kısma ayrılarak ele alınması mümkün olmuştur. Daha önceki makalede, Gediz havzasını farklı

doğrultularda kat eden tarihi yol güzergâhları üzerinde durulmuş ve nehrin ana mecrası (Bayezid/Kısmalı Köprüsü, Kız Köprüsü, Hoca Seyfettin Köprüsü, Çataköprü, Beylerhan Köprüsü) ve büyük kolları (Yedizgöz Köprüsü, Hacıhıdır Köprüsü, Değirmen Köprüsü) üzerinde, bir zamanlar trafik yükünün fazla olduğu yollarda bulunan ve günümüze ulaşan büyük taş köprülere yer verilmiştir (Ceylan, 2011a:103-131). Söz konusu makalenin devamı niteliğinde olan bu çalışmada ise, bir kısmı mevcut olan ve bir kısmı da günümüze ulaşmayan tarihi köprüler yapı malzemesi esas alınarak; kâgir, ahşap ve demir çelik köprüler olmak üzere üç ana gruba ayrılarak incelenmiştir. İlde farklı dönemlerde inşa edilen bazı köprüler maalesef günümüze ulaşmamıştır. Bunların varlığı kitabe, belge, kalıntı ve diğer çeşitli kaynaklardan öğrenilmektedir. Önceki dönemlerde yerel ve bölgesel ölçekte ulaşım katkıları göz önüne alınarak bu köprülere de çalışmada yer verilmesinin faydalı olacağı değerlendirilmiştir.

## **II. KÂGİR KÖPRÜLER**

Manisa ilinde bulunan tarihi köprüler inşaat malzemesinin cinsine göre sınıflandırıldığında, kâgir/taş köprülerin sayı itibariyle hâkim grubu oluşturduğu ayırt edilmektedir. Nitekim bu ve önceki makalede ele alınan toplam 39 köprüden 35'inin taş malzemeye yaptırıldığı belirlenmiştir. Şüphesiz incelenen sahada bazı ova alanları dışında taş malzemeye kolay ulaşılması, maliyetin düşüklüğü, taşın dayanıklılığı ve vadilerin enine profillerinin taş köprü yapımına elverişliliği bunun başlıca nedenlerini oluşturmaktadır. Aşağıda ilde tespit edilen kâgir köprüler hakkında özlü bilgiler verilmiştir.

**Nasuh Ağa Köprüsü:**<sup>1</sup> Maalesef günümüze ulaşmayan bu büyük ve önemli taş yapı, Salihli ilçesinin Adala bucağında, Gediz Nehri üzerinde bulunuyordu. Köprü, Adala yerleşim sahasında, mevcut regülatörün yaklaşık 200 m kuzeyinde, nehrin yüksek rölyeften ova sahasına indiği bir yerde, vadinin nispeten dar ve istikrarlı bir kesiminde inşa edilmişti (Fotoğraf 1). Nehir yatağının uzanışı ve genişliği göz önüne alındığında; köprünün doğu-batı doğrultusunda yaklaşık uzunluğunun 100 m civarında olduğu söylenebilir. Dolayısıyla III. Murat devrinde (1574-1595) inşa ettirilen Nasuh Ağa Köprüsü, Turgutlu civarındaki II. Bayezid devrinde (1481-1512) yaptırılan Bayezid/Kısmalı Köprüsü (uzunluğu 310 m)'nden sonra Gediz üzerindeki ikinci büyük kâgir köprü özelliğini taşımakta ve ulaşım bakımından önemli bir fonksiyonu icra etmekte idi. Ayrıca, Nasuh Ağa Köprüsü, Gediz'in ana mecrası üzerinde farklı dönemlerde yaptırılan 6 kâgir köprü arasından günümüze ulaşmayan tek köprü özelliğine de sahip bulunmaktadır.

---

1 Köprüye yöre halkı tarafından bir isim verilmemiş veya verilen bir isim günümüze ulaşmamıştır. Çeşitli belge ve yayınlarda da bir isme rastlanılmamıştır. Burada kaydedilen Nasuh Ağa Köprüsü adı, kitabe ve arşiv belgesi dikkate alınarak ifade edilmiştir.



**Fotoğraf 1.** Adala'da Gediz Nehri üzerinde Nasuh Ağa Köprüsü'nün inşa edildiği yer.

Osmanlı Arşivi'nde bulunan 18 Temmuz 1580 tarihli bir belgeden, Adala'da, Sultan III. Murat'ın saltanat döneminin (1574-1595) Harem-i Hümayun Ağalarından Nasuh Ağa'nın inşa ettirdiği bir köprü'nün olduğu ve bunun daha sonra yıkıldığı öğrenilmektedir. Söz konusu belge (BOA, MD.nr.043, hüküm 158) şöyledir:

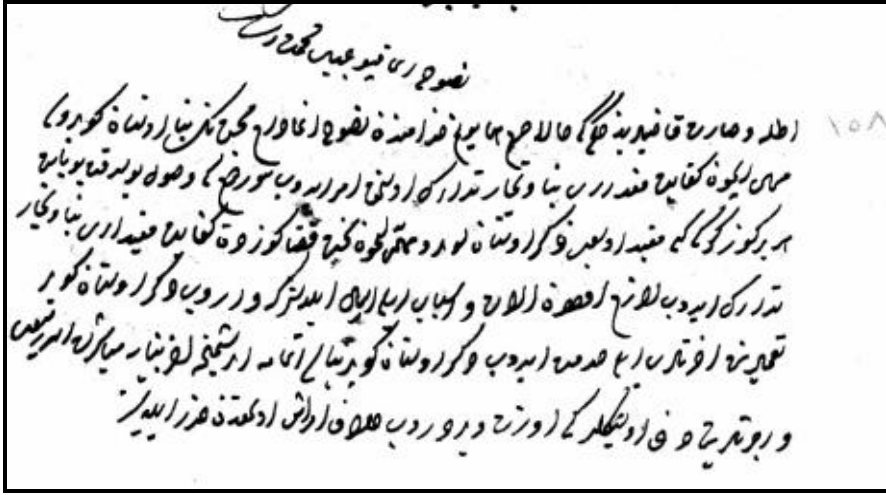
*Adala ve Sart kadılarına hüküm ki:*

*Hâlâ Harem-i hümayunum huddâmından Nasuh Ağa dâme mecdühûnun binâ olunan köprüsi mühimmâtı için kifâyet mikdârı bennâ ve neccar tedârik olunmak emr idüp buyurdum ki,*

*Vusûl buldukda, bu bâbda her biriniz gereği gibi mukayyed olup zikr olunan köprü mühimmi için taht-ı kazânuzdan kifâyet mikdârı bennâ ve neccar tedârik idüp lâzım olan âlât u esbâb ile irsâl eyleyesiz ki varup zikr olunan köprü tamîrine ücretleri ile hudmet idüp zikr olunan köprü binâsı itmâma erişmeyince âhar binaya mübâşeret itdirmeyüp ve ücretleri dahı olgeldiği üzre virdirüp hulâf-ı emr iş olmakdan hazer eyleyesiz.*

Nasuh Ağa'nın inşa ettirdiği köprü'nün sol alt köşesi kırık Osmanlıca kitabesi, Adala'da Saruhanoğulları'ndan Hızır Paşa (1402-1410) tarafından yaptırılan ve kendi adını taşıyan camiinin kible (ön) duvarında halen yer almaktadır. Zeminden yaklaşık 175 cm yükseklikte bulunan 70 x 90 cm ebatlarındaki kitabe, cami duvarına muhtemelen esaslı bir onarım sırasında konulmuş olmalıdır (Fotoğraf 2). Çünkü köprü, camiden yaklaşık 170-180 yıl sonra inşa edilmiştir. Dolayısıyla köprü yıkıldıktan sonra kitabesi, caminin de hemen hemen temeline kadar yıkıldığı bir zamanda yeniden inşa edilirken

duvarına konulmuştur. Bu itibarla cami ve köprünün aynı zamanda veya birbirine yakın bir dönemde yıkılma ihtimali söz konusudur.



**Belge 1.** Sultan III. Murat döneminde (1574-1595) Harem-i Hümayun Ağalarından Nasuh Ağa'nın inşa ettirdiği köprüye dair belge (BOA, MD.nr.043, hüküm 158).

Osmanlı Arşivi'nden Fuat Recep tarafından okunan köprü kitabesi şöyledir (Çiçek, 1985;188, Çiçek ve Çetin, 2001;52 ile Ürer, 2009; 36'da kitabenin kısmen farklı şekillerde okunuşuna yer verilmiştir):

*Bihamdillah bugün Sultan Murad devr-i adlinde / Nasuh...(kırık kısım)*

*Nazîrin görmez seyr-i rû eyleyenler Kule-i Şam'ı / Bina eyle...(kırık kısım)*

*Fî sene tis'a / Görenler...(kırık kısım)*



**Fotoğraf 2.** Hızır Paşa Camii'nin kible duvarında bulunan Nasuh Ağa Köprüsü'ne ait kitabe.



Yukarıda verilen belge ve kitabe, bilgi bakımından birbirini doğrular niteliktedir. Bunlar, köprünün, şehzadelğinde Manisa’da bulunan ve Muradiye Camii’ni de inşa ettiren (1583-1585) Sultan III. Murat devrinde Nasuh Ağa tarafından 1580’lerde yaptırıldığı konusuna kesinlik kazandırmaktadır. Yine kitabenin varlığı, köprünün yarım bırakılmadığını; yani tamamlandığını ve ulaşımına da açıldığını göstermektedir. Ayrıca Manisa’daki Muradiye Camii ile Adala’da Nasuh Ağa Köprüsü’nün hemen aynı tarihlerde inşa edilmesinin de önemli ayrıntı bir bilgi olduğu belirtilebilir.

Köprü ile ilgili kalıntıların bir kısmı yakın zamana ve bir kısmı da günümüze kadar ulaşmıştır. Nitekim Çiçek, Adala’da öğretmenlik yapan ve yöreyi iyi bilen Yunus Kızılkın (öl.1978)’in 1960’larda yaptığı çevre incelemelerinden elde ettiği yayınlanmamış bilgilere atfen; köprü yapılmak istenilmişse de muvaffak olunamadığını, ancak bazı köprü ayaklarının çay başında ve çay ortasında bulunduğunu ifade etmiştir (Çiçek ve Çetin, 2001:73). Başka bir eserinde Çiçek, Nasuh Ağa’nın inşa ettirdiği köprünün ayak temellerinin suyun içinde halen durduğunu kaydetmiştir (Çiçek, 1985: 190). 18 Ağustos 2006’da yerinde yaptığımız gözlemlerde, nehrin batı kıyısında, kale kalıntısı olarak bahsedilen yapının yanında, söğüt ağaçlarının altında köprü ayağına benzer bir yapı görülmüştür. Fakat nehir yatağının içinde köprü ayaklarına ait herhangi bir yapı kalıntısı tespit edilmemiştir. Buna karşılık 1939-1945 yılları arasında inşa edilen Adala regülatöründen yaklaşık 200 m kuzeyde, yakın zamanda Gediz yatağındaki kumlar arasından vinçle büyük bloklar halinde kesme taşlar çıkarılmıştır (Fotoğraf 3, 4). Gediz’in doğu kıyısında bugün (2013) de görülen bu kesme taşlar (10-15 kadar), yakın çevrede bulunan ocaklardan (1 km kadar) getirilmiş ve köprünün inşası amacıyla kullanılmıştır. Taşların ilk yontulmuş durumlarını muhafaza etmeleri; bunların başka bir yerden Gediz Nehri tarafından sürüklenmediği; köprüye ait bu az sayıda parçanın bulunduğu yerde, alüvyal zemin içinde korunduğu kanaatini vermektedir. Bundan başka Gediz’in taşkın dönemlerinde önemli bir kısmının taşınarak buradan uzaklaştırıldığı veya kitabe örneğinde olduğu gibi başka yapılarda kullanılmış olabileceği de ihtimal dâhilindedir. Bazı kesme taşların üzerinde, taşları birbirine bağlayan metal kenetlere ait parçaların ve deliklerin bulunduğu görülür.



**Fotoğraf 3.** Nasuh Ağa Köprüsü'ne ait kalker kesme taş.



**Fotoğraf 4.** Nasuh Ağa Köprüsü'nün muhtemelen döşeme kısmına ait kesme taş.

Diğer yandan farklı dönemlerde Adala ve çevresinden geçen bazı seyyahların eserleri incelenmiş; bunlarda henüz Nasuh Ağa Köprüsü ile ilgili herhangi bir kayda rastlanılmamıştır. Örneğin ünlü seyyahımız **Evliya Çelebi**, 1671 yılında Gölarmara, Turgutlu ve Manisa'yı gezmiş; Gediz Nehri'nden birçok defa atlarla geçtiğini ifade etmiş, fakat Adala ve çevresine değinmemiştir (1985: 515-527). 19. yüzyılın ilk yarısında ülkemize gelen **Texier**, *Gediz'in sol kıyısında bulunan Adala adındaki Türk köyü, eski Attalia şehrinin yerini işgal eder; fakat Attale tarafından kurulmuş olan bu şehirden hiçbir iz kalmamıştır* demektedir (1862:277). Dolayısıyla Adala'yı 1830'larda gören Texier, köprü ve benzeri bir yapıdan bahsetmemiştir. Yine **Hamilton**, Kula ve Dombaylı yoluyla 1836 yılının 11 Nisan günü geniş ve derin Gediz Nehri'ni geçerek Adala'ya gelmiş ve akşam burada bulunan Akhan'da konaklamıştır. Kasabanın harap vaziyette olduğunu belirten Hamilton, akşamüzeri kasabanın kuzey kesiminde

kısa bir gezinti yapmış; kale kalıntısı ve geniş lav örtülerinden bahsetmiştir. 12 Nisan'da Sart'a gitmek üzere Hamilton Adala'dan ayrılmıştır (1842: 142). Bu gezide Hamilton'a eşlik eden **Hugh Edwin Strickland** da, anılarında 160 adım uzunluğunda ve yaklaşık 50-60 cm derinliğinde olan Gediz Nehri'ni geçerek Adala'ya geldiklerini belirtmiştir. Ayrıca Strickland, Adala'da Gediz vadisinin (kısmen batı tarafında bulunan leçe sahasını kapsayacak şekilde) bir resmini de yapmıştır (Jardine, 1858: 135). Hamilton ve Strickland, eserlerinde Gediz üzerindeki bir köprüye değinmemiştir. Bu durum, köprünün bu tarihten önce yıkılmış olma ihtimalini güçlendirmektedir.

Mevcut bilgiler ışığında, Nasuh Ağa Köprüsü, geniş bir zaman dilimiyle sınırlandırıldığı 17. ve 18. yüzyıllarda muhtemelen şiddetli bir depremde veya nehrin bir feyezani sırasında suyun güçlü hidrolik etkisiyle yıkılmış olabilir. Fakat köprü kitabesinin Hızır Paşa Camii'nin duvarında yer alması, bu iki yapının aynı zamanda bir depremle yıkılma ihtimalini daha geçerli hale getirmektedir. Örneğin Tarih-i Selaniki'de şiddetli bir depremden bahsedilir. Nitekim *boyı havaya kaynayup ve içinden öküz mikdarı balıklar ayı kulağı gibi kulakları var, gözleri yok ve Gedüslü köprisine varınca Mağnisa yolundan dahi yer yarılıp bir kara katran misali su çıkup akup gitmektedir diyü i'lam eylediler* şeklinde bir cümle yer almaktadır (*Selaniki Mustafa Efendi, 1999:514*). Bu ifadelerden 1595-1600 yıllarında Gediz havzasının tabanında bulunan Manisa-Urganlı-Ahmetli-Sart ekseninde meydana gelen depremin şiddetini yansıtan morfolojik ve hidrografik bazı önemli olayların müşahade edildiği ve kayıtlara geçtiği öğrenilmektedir. Elbette yeni yapılacak daha kapsamlı çalışmalarla köprünün yıkılma nedeni ve zamanının da açıklığa kavuşturulabileceği söylenebilir. Neticede Nasuh Ağa'nın yaptırdığı hayratın fazla uzun ömürlü olmaması ve böyle büyük ve önemli bir eserden Adala'nın mahrum kalması şüphesiz üzüntü vermektedir.

Osmanlı dönemine ait Nasuh Ağa Köprüsü, Kız Köprüsü ve Demirköprü ile Cumhuriyet dönemine ait regülatör köprüsü ve baraj seddinin üzerinde bulunan köprü, Adala civarında Gediz Nehri'ni aşmak amacıyla farklı zamanlarda inşa edilmiş büyük ulaşım yapılarıdır. Bunların varlığı, mevkiin ulaşım bakımından önemini koruduğunu ve Adala'nın da eskiden beri bir köprübaşı yerleşmesi olduğunu açıkça ortaya koymaktadır.

**Koyun Köprüsü:** Manisa'nın Merkez ilçesine bağlı Karaoğlanlı kasabası civarında, Saruhanoğlu İshak Bey tarafından 14. yüzyılın ikinci yarısında yaptırılmıştır. Nitekim *Karaoğlanlı mukataası dâhilinde bulunan Koyun Köprüsü'nün İshak Bey evkafından olduğuna dair (hurrire fi 14 Rebiülahir sene 1114)* bir belge, köprünün varlığını göstermektedir. Fakat Uluçay, Karaoğlanlı civarında yaptığı incelemelerde Saruhanlılara ait bir esere rastlayamadığını, Kemalpaşa Çayı üzerinde kimin yaptırdığı belli olmayan gayet eski bir köprünün yer aldığını ve bunun kayıtlarda adı geçen Koyun Köprüsü olma ihtimalinin bulunduğunu belirtmiştir (Uluçay, 1940: 176-178).

**Kapulu Köprü:** Çobanisa yakınındaki Kapulu Köprü'nün Arıkoğlu evladına vakf olduğu hakkında ki bir belgeden köprünün varlığı öğrenilmektedir. Köprüyü Saruhanoğlu İshak Bey (tahriren fi evahiri Şaban-ül muazzam sene 1033) vakfetmiştir (Uluçay, 1940:82). Köprüyle ilgili başka belgelerde detay bilgilere rastlanılır. Örneğin; *Karaman Kayası yakınında İshak Çelebi'nin bina eylediği Kapu Köprüsü ve kuyu mühimmatı için Çobanisa'da vakfettiği çiftliğin beratı; Manisa'da Karaman Kayası yakınında Saruhanoğlu İshak Çelebi'nin bina eylediği Kapu Köprüsü ve kuyu mühimmatı için Çobanisa adındaki köyde bir çiftlik yer vakıf mezraya evladiyet üzere ber veçhi iştirak mutasarrıflar olan işbu darendeganı fermanı şerif veli...(fi evahiri Zilkade şerife sene 1077)* belgelerinden bazı bilgiler elde edilmektedir (Uluçay, 1940:140).

Uluçay'ın kaydettiğine göre, Yukarı Çobanisa yakınında Kapulu isminde bir köprü yoksa da, Çobanısahlılar bu köprünün Doğanlı tımarına giden ilk köprü olduğunu, eskiden bu köprüye Hanaylı Köprüsü denildiğini söylemişlerdir.<sup>2</sup> Her halde kemerli olan bu köprünün eskiden kapısı da mevcuttu. Fakat bunu bilen yoktur. Yalnız bir kişi Çınar zaviyesinin güneyinde eskiden Arıkoğlu Köprüsü adında bir köprünün mevcut olduğunu söylemektedir. Ancak bu köprü zamanla harap olmuş ve 1940'larda yalnız temelleri kalmıştır (1940:82). Günümüze bu köprüden fazla bir eser kalmamıştır.

Adından da anlaşıldığı gibi bu köprünün kapıları bulunmakta idi. Bu tür köprülerde gelip geçenler kontrol edilir, aynı zamanda kanunlarla belirlenen miktarda geçiş ücreti (bac) alınır (Çulpan, 1975:8). Kapulu Köprü'nün ildeki diğer köprülerden böyle farklı bir özelliğinin olması dikkati çekmektedir.

**Karamani Zade Mehmed Efendi Köprüsü (Karaman Köprüsü):** Manisa-Turgutlu (Kasaba) karayolunun Kemalpaşa (Nif) Çayı üzerinde yer almakta idi. Köprünün varlığı, *Aynı Ali Baba zaviyesi evkafından olan değirmenlere dair (fi evail-i zilhicce sene 1076)* bir belgeden öğrenilir (Uluçay, 1940:136). Keza *Saruhanoglundun Karaman Kayası'nda bina eylediği köprü ve döşeme mühimmatı evkafından olan çiftlik ve bahçenin beraati (tahriren fi evahiri Recep sene 1077)* adını taşıyan başka bir belgede (Uluçay, 1940:138) ise bu köprünün Saruhanoğulları zamanında inşa edildiği öğrenilmekte ve bakımı için vakıf edilen çiftlikle ilgili bilgilere ulaşılmaktadır.

**Kuloğlu Köprüsü:** Manisa'nın merkez ilçesine bağlı Tekeler Köyü'nde, Gediz Nehri'nin bir kolu olan Deliçay'ın üzerinde yer almaktadır. Köprü, Manisa-Akhisar karayolundan sola (kuzeybatı) sapılarak, yaklaşık 3 km kuzeyde, Tekeler Köyü'ne giden karayolunda yeni betonarme köprünün doğu tarafındadır.

Kuzeybatı-güneydoğu istikametinde 3 göz inşa edilen köprü 37 m uzunluğunda, 4.10 m genişliğinde ve yaklaşık 5 m yüksekliğindedir. Fakat

<sup>2</sup> K18-c2 paftasında Nif Çayı üzerinde Hanaylı Köprüsü ibaresi yer almaktadır.

ayakların, çayın getirdiği teressüple kısmen örtülmesi nedeniyle yüksekliği tam olarak ölçülememektedir. Dolayısıyla yüksekliğin daha fazla olduğu söylenebilir. Sivri kemer şeklinde inşa edilen köprünün ayaklarında sel yarımları bulunmaktadır.

Köprü ortada bulunan büyük gözden itibaren iki tarafa doğru hafifçe alçalan bir tarzda inşa edilmiştir (Fotoğraf 5). Korkulukları bulunmayan köprünün inşasında kalker, kristalize kalker, volkanik kayalar ve tuğla gibi yapı malzemeleri kullanılmıştır. Köprüde özellikle tuğla malzemenin çok miktarda kullanılması dikkati çekmektedir. Kemerlerin iç kısmında kesme, diğer kısımlarında moloz taşlar kullanılmıştır. Yapı taşları köprünün bulunduğu ovalık sahaya muhtemelen kuzeydeki yüksek sahalardan getirilmiştir.



**Fotoğraf 5.** Deliçay'ı geçmek için inşa edilen Kuloğlu Köprüsü.

Kitabesi bulunmayan köprünün mevcut bilgilere göre kimin tarafından ve ne zaman yaptırıldığı bilinmemektedir. Köprünün tamirat gördüğü konusunda belirgin mimari izler mevcut değildir. Definecilerin bazı kazılarına rağmen günümüze oldukça sağlam bir durumda ulaşan köprü yakın zamana kadar kullanılmıştır. Tarihi köprünün 20 m kadar batısında betonarme yeni bir köprü inşa edilmiştir.

Kuloğlu Köprüsü, Manisa ve İzmir ile bir zamanlar aynı adla anılan krallığın başkentliğini yapan Bergama arasındaki tarihi karayolunun güzergâhında yer almaktadır. Yunt dağı engebeli arazisinden geçen ve oldukça kestirme olan bu karayolundan çok sayıda köy ve kasabanın ulaşımında yararlanılmaktadır. Böylelikle karayolu günümüzde tali bir fonksiyon üstlenmiştir.

Öte yandan 1950'lerde Deliçay'ın yatağı ıslah edilmiş ve etrafında tahliye-kurutma kanalları açılmıştır. Bugün akıştan yoksun olan Deliçay'ın yatağı bazı yerlerde varlığını korumakla birlikte, birçok yerde tesviye edilerek tarla alanlarına dâhil edilmiştir. Dolayısıyla ova sahasında Deliçay'a ait bütün ve akış gösteren bir mecra mevcut değildir. Kısaca bu akarsudan ova sahasında bazı mecrâ parçaları ile yukarıda değinilen Kuloğlu Köprüsü kalmıştır.



**Han Deresi Köprüsü:** Emir Âlem Boğazı'nda, Manisa – Menemen kara ve demiryollarının geçtiği güzergâhta, Manisa – İzmir illerinin sınırını teşkil eden Han Deresi üzerinde yer almaktadır. Karaorman Köyü'nün yakınlarında Bağlarbaşı ve Pınar adında ilk tabilerini alan Han Deresi, Emir Âlem Boğazı'nda Mollahalil Çiftliği Mevkii'nde Gediz Nehri'ne güney taraftan boşalmaktadır. 7-8 km uzunluğunda olan Han Deresi, periyodik akışlı, yağmurla beslenen sel karakterli küçük bir akarsudur.

Han Deresi Köprüsü, kabaca kuzeydoğu-güneybatı yönünde yaklaşık 25 m uzunluğunda, 2.5 m genişliğinde ve 4/5 m yüksekliğinde, farklı genişlikte üç gözden oluşmaktadır. Ortadaki göz yuvarlak kemerli ve yaklaşık 6-7 m kadardır. Bunun her iki kenarında yer alan gözler küçük boyutlu ve yuvarlak kemerlidir. Gözlerden özellikle her iki kenarda bulunanları, derenin getirdiği nispeten iri boyutlu bol miktardaki detritik malzemeye kısmen örtülmüştür. Güneybatı tarafta bulunan göz ve üzerindeki döşeme kısmı kısmen yıkılmıştır (Fotoğraf 6).

Köprü, yakın çevrede bulunan volkanik kayalar, tuğla ve harçla inşa edilmiştir. Kemerlerin iç kısmında kesme taş, diğer kısımlarda moloz taşlar kullanılmıştır. Köprü'nün üzerinde bir kitabe yoktur. Bu nedenle köprü'nün ne zaman ve kimin tarafından yaptırıldığı konusunda henüz bir bilgiye ulaşılamamıştır.



**Fotoğraf 6.** Emir Âlem Boğazı'nda Han Deresi üzerinde yer alan tarihi köprü.

Han Köprüsü'nün mevkiî ulaşım bakımından önemini devam ettirmektedir. Günümüzde burada demiryolu ve bölünmüş karayolunun köprüleri bulunur. Varlığı ile eski ve önemli bir kervan yolunu da hatırlatan Han Köprüsü, ulaşım bakımından işlevini yitirmekle birlikte, restore edilerek ve açıklayıcı bir levha konularak tarihi bir su yapısı olarak turizme sunulabilir.

**Taşkemer Köprüsü:** Turgutlu ilçesinde, Çıkrıkçı Köyü'nün 350 m kadar güneyinde, Karacalı Çayı'nın üzerindedir. Bugünkü İzmir-Ankara karayolu (E96) güzergâhına fazla uzak (yaklaşık 3 km) olmayan bir konumda

yer alan köprünün inşasının 1750-1770 yıllarında olduğu tahmin edilmektedir. Köprünün yapımını bu yıllarda Mehmet oğlu Küçük Hacı ile kardeşi Hacı Mehmet üstlenmiştir.

Köprü, yakın çevreden temin edilen kayalar ile Karacalı Çayı'nın yatağında çay taşı denilen çoğunlukla şist, mikaşist gibi kayalarla inşa edilmiştir. Özellikle kemer kısmında az miktarda kalker kesme taş ve tuğla da kullanılmıştır. Kemer inşaatı için ahşap bir kalıbın kurulduğu, dikkatli bir inceleme yapıldığında; harçlardaki kalıp izlerinden öğrenilmektedir. Döşemesi kısmen kayrak taşı ve beton (bir tamirat sırasında yapılmış olmalı) olan köprünün üzerinde bulunan alçak korkuluklar da yakın zamanda betondan yapılmıştır (Fotoğraf 7).

Tek yuvarlak kemerden oluşan köprünün yaklaşık uzunluğu 12 m, genişliği 3 m ve yüksekliği vadi tabanından 7.5 m kadardır. Köprünün önemli bir hasar görmeden bugüne ulaşmasının başlıca nedeni; köprü ayaklarının kaya zemine baskı yapacak şekilde inşa edilmesidir. Böylelikle yuvarlak olan kemer aşağıya doğru ağırlık yapıp düzelmek istedikçe, temelin oturduğu kaya zeminin buna direnç gösterdiği ileri sürülmüştür (Turgutlu Life, 2005: 10).

Günümüzde sağlam vaziyette bulunan köprü, tarla ve mera alanlarına ulaşımında kullanılmaktadır. Köprüden yayalar, hayvanlar ve araçlar geçmektedir. Köprü, ulaşımın yanı sıra su kemeri fonksiyonunu da üstlenmektedir. Çünkü köprünün hemen batısında bulunan çeşmenin suyu, köprünün üzerinden geçen pişmiş toprak borulardan (künklerden) yapılmış bir su yolu vasıtasıyla temin edilmektedir.



**Fotoğraf 7.** Karacalı Deresi üzerinde yer alan Taşkemer Köprüsü.

**Çatalköprü:** Turgutlu ilçesinde, aynı isimle anılan köyün yerleşim sahasında, Irlamaz Çayı'nın yukarı mecrasında bulunmaktadır. Tek gözlü olan ve genellikle şisti kayalardan inşa edilen köprü, yaklaşık 8 m uzunluğunda, 2.5-3 m genişliğinde ve 6 m yüksekliğindedir. Köprü, 2009/10 yıllarında tamirat görmüş ve halen ulaşımında yararlanılmaktadır. Üzerinde kitabesi olmayan

köprünün, köy muhtarı Mustafa Dindar'ın verdiği bilgiye göre 19. yüzyılın sonlarında yaptırıldığı tahmin edilmektedir.

**Çakıcı/Kayrak Köprüsü:** Turgutlu ilçesinin Kayrak Köyü'nde, Irlamaz Çayı'nın kolu Kesköy Deresi üzerindedir. Çevrede yaygın olarak gözlenen şist-kayrak şeklindeki taşlarla inşa edilen köprü, yuvarlak kemerli tek gözlüdür. Köprünün yaklaşık uzunluğu 5 m, genişliği 2.5-3 m ve yüksekliği 3-3.5 m kadardır. İlk yapılış özelliklerini koruyan ve basit tarzda yaptırılan köprü, ulaşım hizmeti vermeye devam etmektedir. Köprünün Çakırcalı (Çakıcı) Mehmet Efe (1872-1911) tarafından yaptırıldığına dair rivayetler vardır. Bu nedenle köprüye onun adı da verilmektedir.

**Daracık Yurdu Köprüsü:** Turgutlu ilçesinde, Irlamaz Çayı'nın kolu Bozkır Deresi üzerinde, Çatalköprü Köyü'nün 300 m kadar güneyindedir. Tek gözlü genellikle şisti kayalardan yapılan köprü, yaklaşık 4-5 m uzunluğunda, 2 m genişliğinde ve 5 m yüksekliğindedir.

**Değirmen Deresi Köprüsü:** Salihli ilçesinin Çakaldoğan Köyü'nde, aynı adla anılan mahalle ve dere üzerinde yer almaktadır. Köprü, tek gözlü, sivri kemerli bir düzenlemeye sahiptir (Ürer, 2009: 89). Vadinin oldukça dar bir kesiminde bulunan köprünün her iki ayağı vadi yamacında, sağlam yerli kaya üzerinde yapılmıştır. İnşasında Bozdağlar'da yaygın bir şekilde gözlenen şist ve mikaşist kayalar ile harç kullanılmıştır. Köprünün yakınında bulunan, dereye ve köprüye adını veren değirmen, yol genişletme çalışmaları sırasında yıkılmıştır. Köy yolları üzerinde yerel bir fonksiyon için inşa edilen köprü, sağlam bir vaziyette günümüze ulaşmıştır. Yakın bir zamanda köprünün tabliyesine beton korkuluklar yapılmıştır.

**Kocakız Köprüsü:** Alaşehir ilçesinde, Uluderbent kasabasını batı, güney ve doğu taraftan çevreleyen Derbent Çayı üzerinde, yerleşim sahasında bulunmaktadır. Taş malzemeyle yapılan ve tek kemerden oluşan köprünün Osmanlı dönemi eserlerinden olduğu tahmin edilmektedir. Hakkında hikâyeler de anlatılan<sup>3</sup> köprü bugün harap haldedir. Uluderbent, Efes'te başlayan ve

---

<sup>3</sup> Derbentli Mehmet Ersöz'ün (Koca Sarraf Dayı) anlattığı söyleneceye göre, Derbent'te Kocakız adında biri yaşarmış. Bu kız hiç evlenmemiş. Ekonomik durumu gayet iyiymiş. Yüreği de iyi olunca çevresinde çok iyi bir insan olarak bilinirmiş. Yoksullara, hasta ve yaşlılara elinden geldiğince yardım yapar, çocukla çocuk, büyükle büyük olur, halden dilden anlarmış. Bu Kocakız bir gün uykusunda bir rüya görür; biri ona kötülük yapar. Kocakız bu rüyadan çok rahatsız olur. Günlerce bu rüyanın etkisinde kalır. Kendi hayatında bunun ne anlama geldiğini merak eder durur. Bir gün aynı yörede yaşayan, herkesin sevip saydığı, ilim irfan sahibi Yusuf Dede'nin yanına gider. Yusuf Dede'ye rüyasını anlatır. Dede rüyayı dinledikten sonra Kocakız'a der ki... Rüyan hayra vesile olsun. Azgınlık ve belalar, geçit vermeyen sel taşkınları gibidir. Bir köprü yaptırırsan rüyan inşallah hayra karşılık gelir... Bunun üzerine Derbent'in hemen çıkışında, yerleşimin içinden geçen çayın üzerinde kendi adıyla anılan Kocakız Köprüsü'nü yaptırır (Derleyen Ekrem Erkan, 1970, [Http://www.alasehirliyiz.biz /alasehir/kocakiz.asp](http://www.alasehirliyiz.biz/alasehir/kocakiz.asp)). Erişim Tarihi: 16.05.2007



Küçük Menderes havzasında Tire, Ödemiş ve Kiraz'ı takip eden karayolunun Alaşehir, Buldan ve Anadolu'nun iç kısımlarına ulaştığı ikinci derecede, fakat daha kısa bir güzergâh üzerinde yer almaktadır. Zaten yerleşmenin Derbent adını taşıması, ulaşım ile olan ilgisine işaret etmektedir. Günümüzde bu güzergâh, kuzeyde Gediz ve güneyde Büyük Menderes havzası kadar fazla işlek olmasa da, yöre bağlamında önemini sürdürmektedir.

**Naldöken Köprüsü:** Alaşehir ilçesinde, Horzum Keserler ile Horzum Alayaka köyleri arasında, Kavaklıdere'nin yukarı kesimindedir. Tek gözlü küçük bir köprüdür. Bozdağların nispeten yüksek kesiminde yerel ulaşım amacıyla inşa edilmiştir. Günümüze sağlam bir vaziyette ulaşmıştır.

**Güveli Köprüsü:** Gediz Nehri'nin önemli kollarından Demirci Çayı üzerinde, Değirmen Tepe ile Çatalca Sırtları arasında, Çataloluk ve Güveli köylerini bağlayan tali bir karayolu güzergâhında yer almaktadır. Köprü, kuzey kuzeydoğu - batı güneybatı doğrultusunda 30 m uzunluğunda, 2,3-2,5 m genişliğinde ve çay yatağından yaklaşık 12 m yüksekliğindedir. Köprü korkulukları 25-30 cm yüksekliğinde bir sıra taşın dizilmesiyle yapılmıştır. Biri büyük ve diğeri küçük iki kemer ile bunların arasında bir hafifletme gözünden oluşan köprü, Demirci Çayı'nın istikrarlı, dar ve derin vadi kesiminde, yerli kaya taraçasının düzlüğünde oldukça sağlam bir zemin üzerinde inşa edilmiştir (Fotoğraf 8).



**Fotoğraf 8.** Demirci Çayı üzerinde yer alan Güveli Köprüsü.

Günümüzde Köprübaşı-Demirci karayolu güzergâhında bulunan ve inşasında genellikle volkanik kayalar, kalker ve tuğla kullanılan bu kâgir köprünün şehzadelerin Manisa'da valilik yaptıkları döneme ait olduğu ileri sürülmüştür (Çiçek, 1999:37). Fakat kitabesi bulunmayan ve mevcut bilgilerle göre kimin tarafından ve ne zaman yaptırıldığı bilinmeyen köprüden yaya ulaşımında yararlanılmaktadır. 1980'lerde batı tarafında küçük gözün selden zarar görmesi nedeniyle küçük tamiratlar geçiren, döşeme kısmı betonla kaplanan ve günümüze nispeten sağlam ulaşan köprü, mimari görünümüyle

oldukça dikkati çekmektedir. Yakın bir zamanda defineler tarafından çayın doğu kıyısındaki ayağın kuzey duvarında derin bir kazı yapılmış ve köprünün ana taşıyıcı sistemine büyük zarar verilmiştir. Köprünün bu kısmında kısa bir zaman içinde onarım yapılması gerekmektedir. Ayrıca Köprübaşı-Demirci karayolundan görülebilen köprünün yakınında bilgilendirici bir levhanın konulması tanıtım bakımından yararlı olabilir.

Köprünün batı tarafında bulunan tepeye adını veren su değirmeni, Çataloluk Köyü'nde ikamet eden sahipleri tarafından yakın döneme kadar işletilmiştir. Değirmenin su yolu halen belirginliğini korumaktadır.

**Akdere Köprüsü:** Demirci ilçesinde, Demirci Çayı'nın kolu olan Akdere üzerindedir. Akdere Köyü'nden Demirci'ye giden tali karayolunda, köy yerleşme sahasının güney kenarındadır. Tek kemerden oluşan köprü mimari açıdan güzel bir görünüme sahiptir. Kemerin iç kısmı kesme taş, diğer kısımları kayrak taşlarla ve horasan harcıyla yapılmıştır. Köprü yaklaşık 10 uzunluğunda ve 4 m genişliğindedir. Kitabesi bulunmayan köprünün ne zaman yaptırıldığı bilinmemektedir. 1980/81'de yeni köprü yapıncaya kadar üzerinden motorlu araçların geçtiği tarihi köprü, günümüze sağlam bir şekilde gelmiş ve halen yaya ulaşımında yararlanılmaktadır.

**Karahasan Köprüsü:** Gediz Nehri'nin önemli kollarından Deliiniş (Eynes, İlke) Çayı'nın üzerinde, Armağan Köyü (Demirci) ile Topuzdamları Köyü (Kula) arasındaki tali ve eski bir karayolu güzergâhında yer almaktadır. Köprü, menderi bir akış gösteren Deliiniş Çayı'nın dar ve derin vadi kesiminde kuzey-güney istikametinde ve yerli kaya üzerinde inşa edilmiştir (Fotoğraf 9). Biri büyük, biri küçük (boşaltma gözü, güney tarafta ve büyük gözün zemininden daha yüksekte) ve biride bunların arasında çok küçük olmak üzere üç gözden oluşan köprü, 27 m uzunluğunda, 2.6-2.9 m genişliğinde ve yaklaşık 12 m yüksekliğindedir. Köprü, tabliyenin ortasına doğru hafif kavisli, yuvarlak kemer formunda, kemerlerinin iç kısımlarında kesme taş (kalker), diğer kısımlarında kayrak ve moloz taş (şist, mikasişt, gnays, metakumtaşı) ve horasan harcı kullanılarak inşa edilmiştir. Vadinin etkisiyle suyun akış doğrultusunda hafif kavisli yapılan köprünün ana gözü ile küçük gözü arasında bulunan selyararı defineler tarafından kısmen yıkılmıştır.



**Fotoğraf 9.** Deliiniş Çayı üzerinde bulunan Karahasan Köprüsü.

Topuzdamları Köyü muhtarı Mehmet Özkan'ın verdiği bilgiye göre, 1958 ve 1982 (17 Kasım) yıllarında sel suları köprünün üzerinden aşmış ve korkulukları yıkılmıştır. Fakat köprünün diğer kısımları zarar görmemiştir. 1958'de köprü hafif bir onarım görmüş, tabliye kısmı betonla kaplanmış ve korkulukları yeniden yapılmıştır. Bir sel afetinden sonra (muhtemelen 1982) köprünün korkulukları tekrar yıkılmış ve günümüze bu şekilde ulaşmıştır. Ana taşıyıcı sistemde henüz önemli bir sorun bulunmamakla birlikte, köprünün uzanışına göre bazı kesimlerinde dikey ve yatay doğrultularda hafif çatlaklar izlenmektedir.

Üzerinde kitabesi bulunmayan ve mevcut bilgilere göre ne zaman inşa edildiği kesin olarak bilinmeyen köprünün, şehzadelerin Manisa'da valilik yaptıkları döneme ait olduğu ileri sürülmüştür (Çiçek, 1999:37). Fakat köylüler köprünün Karahasan adında bu yörede yerleşmiş bir yörük tarafından yaptırıldığını söylemektedir. Köprünün inşa tarzından Osmanlı Devleti'nin son dönemine ait olması muhtemel görünmektedir. Patika bir yolla ulaşılan ve motorlu araçların geçişine elverişli olmayan köprüden yaya ulaşımında yararlanılmaya devam edilmektedir. Köprü, görünüm bakımından Manisa ilinin dikkati çeken ve korunması gereken güzel yapılarından biridir.

**Gediz Palankaya Köprüsü (Eskiköprü):** Kula ilçesinin Börtlüce Köyü ile Hamidiye Köyü'nün Palankaya Mahallesi arasında, 1965'te yaptırılan yeni köprünün yaklaşık 200 m batısında Gediz Nehri üzerindedir. Köprüden nehrin kuzey kıyısında su yüzeyinden yaklaşık 2 m yükseklikte bir boşaltma gözü sağlam ve diğer gözlerin yalnızca ayak kalıntıları enkaz halinde günümüze ulaşabilmiştir (Fotoğraf 10). Kemer ve döşeme kısmına ait parçalar ise akarsu tarafından taşınmıştır. Nehir yatağının genişliği de dikkate alındığında köprü uzunluğunun yaklaşık 50-60 m, yüksekliğinin 10 m ve 5 gözlü olarak inşa edildiği söylenebilir. Köprünün genişliği ise mevcut kemerde 4.1 m ölçülmüştür.

Gediz vadisinin nispeten dar ve derin bir kesiminde kuzeybatı-güneydoğu istikametinde yer alan köprünün ayakları nehrin her iki kıyısında oldukça sağlam yerli kaya üzerinde inşa edilmiştir. Köprünün yapımında şist, mikaşist, gnays, metakumtaşı, kalker, tuğla ve harç malzemeler kullanılmıştır. Tuğlalar, nispeten geniş ve kalın görünümündedir. Kemerlerin iç kısımlarında yer yer kalker kesme taşlar, diğer kısımlarında genellikle kayrak taşlar kullanılmıştır. Yapı malzemesi yakın çevreden temin edilmiştir.



**Fotoğraf 10.** Gediz Nehri üzerinde bulunan tarihi Palankaya Köprüsü.

Palankaya Köprüsü'nün kimin tarafından ve ne zaman yaptırıldığı hakkında herhangi bir bilgiye ulaşılamamıştır. Börtlüce köylüleri, selin taşıdığı büyük bir çınar ağacının köprü ayaklarına çarpa çarpa yıktığını söylemektedirler. Fakat bu sel olayının hangi tarihte olduğu bilinmemektedir. Manisa ilinin sınırları içinde Gediz Nehri'nin ana mecrası üzerinde inşa edilen 7 tarihi köprüden biri olan Palankaya Köprüsü, günümüzde ana ulaşım güzergâhlarına uzak kalmıştır. Fakat köprü mevki, yanında bulunan yeni bir köprüden de anlaşılacağı gibi yerel ulaşımında önemini sürdürmektedir.

**Çırpılı Köprüsü:** Gördes ilçesinin Sarialiler ile Kılcanlar köyleri arasında Gördes Çayı üzerinde yer almaktadır. Kuzeydoğu-güneybatı istikametinde uzanan köprünün uzunluğu 45 m, genişliği 3.5 m ve yüksekliği 7.5 m dir. Köprü farklı genişlikte beş gözlü olarak inşa edilmiştir. Ortada sivri kemer formunda büyük bir göz ve bunun iki tarafında boşaltma ve hafifletme gözleri vardır. Köprü akış istikametinde hafif kavisli olup, ortadan iki tarafa doğru hafifçe alçalmaktadır (Fotoğraf 11).





**Fotoğraf 11.** Gördes Çayı üzerinde bulunan Çırpılı Köprüsü.

Neojen arazisinden Preneojen arazisine geçişte, vadinin istikrar kazandığı nispeten dar ve derin bir kesiminde yer alan köprünün inşasında yörede temel araziye oluşturan metamorfik kökenli kayalar ve harç kullanılmıştır. Köprüde kesme taş ve tuğla hiç kullanılmamıştır. Köprünün ayakları, rölyeften de yararlanılarak dirençli temel kayalar üzerinde inşa edilmiştir. Bu da sellere karşı köprünün direncini ve ömrünü artırmıştır. Nitekim birçok kez üzerinden sel sularının aşmasına rağmen köprü varlığını korumayı başarmıştır. Yapı ve harç farklılıkları köprünün birkaç defa onarım geçirdiğini göstermektedir. Son onarımda (Kılcanlar Köyü'nden Şemsettin Kâhya yaptırmış) beton harç kullanılmış ve döşeme kısmı yer yer betonla kaplanmıştır.

Kitabesi bulunmayan köprünün kimin tarafından ve ne zaman yaptırıldığı bilinmemektedir. Fakat köprü, kullanılan malzeme ve mimari görünüm bakımından Hacıhıdır Köprüsü (inşa tarihi 1905) ile aynı dönemde; yani Osmanlı Devleti'nin son döneminde inşa edildiği söylenebilir. Günümüze sağlam bir şekilde ulaşan, ana yollardan ve gözlerden uzak bir mevkide bulunan köprüden halen yaya ulaşımında yararlanılmaktadır.

**Serdimen Köprüsü:** Gördes ilçesinde, Kıdırcık ile Korubaşı köyleri arasında, Gördes Çayı üzerindedir. Yaklaşık 55 m uzunluğunda, 3.5 m genişliğinde olan köprü günümüze bir gözü dışında yıkık bir vaziyette ulaşmıştır. Üç gözlü (?) olduğu tahmin edilen köprü, yörede yaygın olarak yüzeyleyen metamorfik kökenli kayalardan inşa edilmiştir. Köprünün inşa edildiği sene yaşanan ilk büyük sel olayında R.1322 (M.1906)'de yıkıldığı ve ömrünün kısa olduğu Sarialiler köylüleri tarafından anlatılmaktadır. Fakat köprünün Philippon'un 1913 yılına ait haritasında işaretli olduğu da görülmektedir. Kitabesi bulunmayan bu köprünün de kimin tarafından yaptırıldığı bilinmemektedir.

Gördes Çayı üzerinde Hacıhıdır (önceki makalede ele alınmıştı), Çırpılı ve Serdimen adında üç kâgir köprü tespit edilmiştir. Bunlardan ilk ikisi sağlam olarak günümüze ulaşmıştır. Yaklaşık 15 km lik bir mesafede, birbirine nispeten yakın konumlarda inşa edilen bu üç kâgir köprünün de, akarsuyun kıvrımlı, dar ve derin bir vadi kazarak temel araziye gömüldüğü bir kesimde (Kılcanlar ile Korubaşı köyleri civarı) bulunmaları dikkati çekmektedir. Dolayısıyla burada ulaşımına şiddetle ihtiyacın yanı sıra, vadinin istikrar kazandığı, yapı malzemesinin ucuz ve kolay temin edildiği bir konumda köprü inşasının tercih edildiğini söylemek mümkündür.

**Eskigördes Köprüsü:** Gördes'in güneydoğu kesiminde, bugünkü Atatürk Mahallesi'nin sınırları içinde, Demirci'ye giden eski karayolu güzergâhında, Gördes Çayı'na boşalan Çaltılı adı verilen küçük bir derenin üzerindedir. Taştan yapılmış, tek kemerli, 17 m uzunluğunda, 4 m genişliğinde ve yaklaşık 6-7 m yüksekliğinde bir yapıdır. Köprüye daha sonraları beton korkuluklar ilave edilmiştir. Nispeten sağlam olan ve halen yaya ulaşımında kullanılan köprünün üzerinden niteliklerini korumuş Arnavut kaldırımlı yol geçmektedir. Gördes Çayı'nın kuzey kıyısına yakın bir yerde bulunan köprü ve yakın çevresi, İzmir KTVKBK (İki Nolu Kültür ve Tabiat Varlıklarını Koruma Kurulu) tarafından 26.5.1999 tarih ve 8480 nolu karar ile 2. derece arkeolojik sit alanı olarak koruna altına alınmıştır (Dosya No 45.04/2).

**Mezarlık Köprüsü:** Akhisar ilçesinin Yayakırıldık Köyü'nün yaklaşık 400 m batısında, Soğuksu Deresi'ndedir. Köy mezarlığına giden yol üzerinde bulunan köprü, tek gözlü, kemeri yuvarlak formda, iç kısmı kesme ve diğer kısımları moloz taşlarla inşa edilmiştir. Kilit taşından her iki tarafa doğru hafifçe alçalan köprü, yaklaşık 8 m uzunluğunda, 3.5 m genişliğinde ve yüksekliğindedir. Kitabesi bulunmayan köprünün kimin tarafından ve ne zaman inşa edildiği bilinmemektedir. 35 yıl kadar önce bazı küçük onarımlar gören köprü, nispeten sağlam bir vaziyettedir. Günümüzde yaya ulaşımında kullanılmaktadır.

**Esece Köprüsü:** Akhisar ilçesinin Kayganlı Köyü sınırları içinde, Gürdük Çayı üzerinde yer almaktadır. Yuvarlak büyük bir kemerden oluşan köprü, kısmen harap vaziyette günümüze ulaşmıştır. Kemerin iç kısmı kesme taş, diğer kısımları moloz taşlar ve akarsu çakıllarıyla inşa edilmiştir. Ayakları vadinin içinde taraça üzerinde bulunan köprünün uzunluğu 26 m, genişliği 2.5 m ve yüksekliği yaklaşık 5.5 m kadardır. Yoğun bir bitki örtüsüyle maskelenen eski köprünün hemen yanında yeni bir köprü inşa edilmiştir (Fotoğraf 12).

Esece Köprüsü'nün yaklaşık 500 m batısında, yerli kaya taraçası üzerinde, görünümünden Esece Köprüsü'nden daha sonra yapıldığı anlaşılan yuvarlak kemerli kâgir bir köprü daha bulunmaktadır. Bu köprünün uzunluğu yaklaşık 15 m, genişliği 2.4 m ve yüksekliği 5 m kadardır. İnşasında çoğunlukla volkanik ve metamorfik kayalar kullanılan köprünün döşeme kısmı ince bir betonla kaplanmıştır. Köprü yaya ulaşımında halen yararlanılmaktadır.

Akhisar-Sındırgı karayolu güzergâhında yer alan Esece Köprüsü, Gayrimenkul Eski Eserler Anıtlar Yüksek Kurulu'nun (GEEAYK) 14.03.1980 tarih ve 11789 kararı ile kültürel bir varlık olarak koruma altına alınmıştır. Fakat köprü'nün korunması ve restorasyonu konusunda henüz bir çalışma yapılmamıştır. Birbirine yakın yerde, üçü Gürdük Çayı üzerinde (ikisi eski ve kâgir) ve biri de çayın kolunda olmak üzere toplam 4 adet köprü'nün varlığı, mevkiin ulaşım bakımından önemini yansıtmaktadır.



**Fotoğraf 12.** Gürdük Çayı üzerinde bulunan tarihi Esece Köprüsü.

**Deveci Damları Köprüsü:** Selendi ilçesinde, Çınan Köyü'nün Tirkeş Mahallesi (eski adı Deveci Damları) adlı küçük bir yerleşmenin yaklaşık 150 m kuzeyinde Selendi Çayı üzerinde yer almaktadır. Dört yuvarlak kemerden oluşan köprü'nün kuzey tarafında bulunan üç gözü tamamen yıkılmış, yıkılan kısma ait parçaların bir kısmı su tarafından sürüklenmiş ve bir kısmı çay yatağında detritik malzemeye örtülmüştür. Bir gözü de sağlam olarak günümüze ulaşan köprü'nün taş yapı korkulukları ve bir ayağında selyaranı mevcuttur (Fotoğraf 13). Yakın çevreden sağlanan moloz ve kesme taşlarla inşa edilen köprü, muhtemelen zaman içinde bazı tamiratlar geçirmiştir. Bekirağalar Mahallesi muhtarı İsmail Akdeniz'in verdiği bilgiye göre, köprü 1950'lerde, yöre sakinlerinden Fehmi Koçyiğit tarafından Korkuyulu Hüseyin Usta'ya yaptırılmıştır.

Köprü'nün yaklaşık uzunluğu 28 m, yüksekliği 6 m ve genişliği 2.5 m kadardır. Köprü güney tarafta yerli kayadan oluşan vadi yamacında, kuzey tarafta ise çaya ait alüvyal taraça üzerinde yer almaktadır. Selendi Çayı'nın 1990'lı yıllarda bir feyzanı sırasında ilk önce bir gözü ve 2002'den sonra yaşanan sel olayında da iki gözü yıkılan ve kaderine terk edilen köprü, İzmir KTVKKB tarafından 13.2.2002 tarih ve 10426 nolu kararıyla koruma altına alınmıştır (Dosya No 45.15/8).<sup>4</sup> Köprü, yerel öneminin yanında Kula, Selendi

<sup>4</sup> İzmir KTVKKB Arşivi'nde bulunan dosyada köprü adı kaydedilmemiştir.

ve Simav arasında karayolu ulaşımında; başka bir ifadeyle bölgesel ölçekte önemli bir fonksiyona sahipti. Günümüzde aynı konumda Selendi Çayı'nı geçmek için yeni bir köprüye şiddetle ihtiyaç duyulması ve bu konuda bazı teşebbüslerde bulunulması, mevkiin ulaşım bakımından öneminin devam ettiğini yansıtmaktadır.

Sözü edilen köprünün 450 m kadar kuzeyinde, Selendi Çayı üzerinde başka bir köprü daha yer almaktadır. Köprü, çay yatağının içinde bulunan büyük bölümüyle temel seviyesinde korunmuş, sadece bir parçada üst yapıya ait kısmın dışında tümüyle tahrip olmuştur. Bu yüzden köprünün boyutları hakkında bir sonuca ulaşılamamıştır. Yakın çevreden sağlanan moloz ve kesme taştan yapılan ve 3-4 gözlü olduğu tahmin edilen köprüye ait kalıntıların korunması konusunda bazı önlemler üzerinde durulmuştur (KTVKKB, Dosya No 45.15/8). Deveci Damları Köprüsü, muhtemelen yıkılan bu eski köprünün yerine yapılmış ve onun fonksiyonunu üstlenmiştir.



**Fotoğraf 13.** Selendi Çayı üzerinde yer alan Deveci Damları Köprüsü.

**Halimağa Köprüsü:** Selendi ilçesinde, Hacılar ile Karataş Terziler köyleri arasında, Terziler Değirmeni Mevkii'nde, Selendi Çayı üzerindedir. Vadinin çok dar bir kesiminde, ayakları vadi yamacını teşkil eden yerli kaya üzerinde tek kemerli olarak inşa edilmiştir. Çevrede yaygın olarak gözlenen taşlardan yapılan köprü, yaklaşık 10 m uzunluğunda, 2 m genişliğinde ve 7-8 m yüksekliğindedir. Köprü, oldukça engebeli bir topografyada ana yollardan uzaktadır. Fakat Selendi Çayı'nda geçit veren yerlerden biri olduğu için büyük önem arz etmekte idi. Eski önemi kaybeden köprüden yaya ulaşımında yararlanılmaktadır.

Halimağa Köprüsü'nün yaklaşık 250 m kadar kuzeydoğusunda, eski Terziler Değirmeni'nin güneybatısında iki gözlü bir köprünün de temel kalıntıları görülmektedir. Muhtemelen bu köprü yıkıldıktan sonra Halimağa Köprüsü inşa edilmiş ve böylece eski köprünün ulaşım fonksiyonu devam etmiştir.



**Mangırcı Köprüsü:** Kırkağaç ilçesinde, Gelenbe beldesinin yaklaşık 1.3 km güneydoğusunda, Ören Mevkii'nde, Bakırçay'ın hidrografik havzasına dâhil Gelenbe Çayı'nın Karaağaç-İndere kolu üzerinde bulunmaktadır. Tek gözlü, kesme ve moloz taştan yapılan köprü, 15 m uzunluğunda, 3.5 m yüksekliğinde ve 2 m genişliğindedir. Köprü, İzmir KTVKKBK tarafından 2.5.2001 tarih ve 9944 nolu kararla kültürel eser olarak tescil edilmiş ve koruma altına alınmıştır. Ayağı selden zarar gören köprüden halen yaya ulaşımında yararlanılmaktadır.

**Küplüce Köprüsü:** Yukarıda adı geçen köprünün yaklaşık 500 m batısında, aynı derenin üzerindedir. Genel özellikleri itibariyle Mangırcı Köprüsü'ne benzeyen Küplüce Köprüsü, yoğun bitki örtüsü tarafından büyük ölçüde maskelenmiştir. Bunun 10 m kadar batısında inşa edilen beton köprü, Çaltıcak ve Işıklar adlı köy yerleşmelerinin ulaşımında yararlanılmaktadır.

**Uzunoklu Köprüsü:** Kırkağaç ilçesinde, Gelenbe beldesinin yaklaşık 1.5 km güneybatısında, Bakırçay havzasına dâhil Gelenbe Çayı'nın kolu Karaağaç Deresi üzerindedir. Akhisar-Balıkesir bölünmüş karayolunun yaklaşık 26. km sinde, yolun doğu kenarında yer almaktadır. Tek kemerli olan köprü, kemerin iç kısmı kesme, diğer kısımları moloz taşlarla yapılmıştır (Fotoğraf 14). Üzerinde tamirat izleri görülen köprü, günümüze sağlam bir şekilde ulaşmıştır. İzmir KTVKKBK tarafından 23.03.2006 tarih ve 1976 nolu kararla kültürel eser olarak tescil edilmiş ve koruma altına alınmıştır (Dosya No 45.08/35). Osmanlı Devleti'nin son - Cumhuriyetin ilk yıllarında inşa edildiği tahmin edilen köprünün üzerinde kitabe yoktur. Bugün çok yoğun bir trafiğe sahip olan karayolunun kenarına köprü hakkında bilgilendirici bir tabelanın konulması gerekmektedir.

**Harmanlık Köprüsü:** Yukarıda adı geçen köprünün yaklaşık 1250 m kuzeydoğusunda, aynı derenin üzerinde yer almaktadır. Eski Harman Yeri'ne atfen adlandırılan köprü, genel özellikleri itibariyle Uzunoklu Köprüsü'ne benzemekte ve günümüzde tarlalara ve Gelenbe çöplüğüne gitmek için kullanılmaktadır.

**Taşköprü:** Saruhanlı ilçesinin Hatipler Köyü'nde, Şatırlar Köyü'ne giden karayolu güzergâhının Balıklı Mevkii'nde, Çeltik Dere üzerindedir. Vadinin nispeten dar ve derin bir kesiminde, ayakları yerli kaya üzerinde yer alan köprü tek yuvarlak kemerden oluşmaktadır. Kemerin iç kısmı kesme, diğer kısımları moloz ve kayrak şeklindeki volkanik ve metamorfik kayalarla inşa edilmiştir. Doğu-batı doğrultusunda uzanan köprü yaklaşık 25 m uzunluğunda, 2.5 m genişliğinde ve 5 m yüksekliğindedir. Taşköprü, Hatipler Köyü'nde ikamet eden Karaahmetler tarafından 20. yüzyılın ilk çeyreğinde yaptırılmıştır. Günümüzde sağlam vaziyette bulunan köprüden halen yaya ulaşımında yararlanılmaktadır. Şatırlar Köyü'ne giden karayolu, eski köprünün hemen yanındaki yeni betonarme köprüden geçmektedir.



**Fotoğraf 14.** Gelenbe yakınında Karaağaç Deresi'nde bulunan Uzunoklu Köprüsü.

**Kocadere Köprüsü:** Manisa ilinin merkez ilçesinde, Sungüllü Köyü sınırları içinden geçen Kocaçay (Güzelhisar) üzerinde yer almaktadır. Köprü, Manisa'yı Yuntdağı kütlesi üzerinden Bergama şehrine bağlayan tarihi öneme sahip karayolunun güzergâhında 1947'de eski bir köprünün yanında inşa edilmiştir. Köprü iki yuvarlak kemerden oluşmaktadır. Kemerlerin iç kısmı kesme taş, diğer kısımları yakın çevreden sağlanan moloz taşlarla inşa edilmiştir. Kuzey-güney doğrultusunda uzanan köprünün tabliyesi düz formda inşa edilmiş ve tabliye kısmında yakın bir zamanda demir ve betonla güçlendirme yapılmış ve basit görünümlü demir korkuluklar ilave edilmiştir (Fotoğraf 15). Farklı yapı şekillerinden bazı onarımlar gördüğü anlaşılan köprü, oldukça sağlam durumda günümüze ulaşmıştır. Köprüden halen birçok köyün ulaşımında yararlanılmaya devam edilmektedir.



**Fotoğraf 15.** Yuntdağı yöresinde ulaşımında halen yararlanılan Kocadere Köprüsü.

Sözü edilen köprünün yaklaşık 30 m kadar doğu tarafında yıkık vaziyette eski bir köprü vardır. Bazı kalıntıları halen görülen köprünün R.1300 (M.1884/5) yılındaki şiddetli sel afeti sırasında yıkıldığı köy muhtarı Ahmet Arslan tarafından ifade edilmiştir. Dolayısıyla mevcut köprü, yıkık köprünün ulaşım fonksiyonunu üstlenmiştir. Hatta mevcut kâgir köprünün de ihtiyacı karşılamadığı ve yeni bir betonarme köprünün yapılması amacıyla yöre sakinlerinin çeşitli girişimlerde bulunduğu öğrenilmiştir.

### III. AHŞAP KÖPRÜLER

Manisa ilinde ahşap köprülerden özellikle ikisi; Gediz ve Gördes köprüleri, büyük boyutlu ve çok tanınmış olup, yüzlerce yıl yeniden inşa ve tamir ettirilerek hizmet vermişlerdir. Daha sonraları bunların yerinde demir çelik ve beton köprüler yaptırılarak, ahşap köprüler tarihi kaynaklardaki yerini almıştır. Söz konusu edilen iki köprüye aşağıda ana hatlarıyla değinilmiştir.

**Gediz Köprüsü:** Köprü, İzmir ve Manisa'yı Akhisar, Balıkesir ve oradan Bursa ve İstanbul'a bağlayan ana karayolunun bugünkü Gediz Köprüsü Mevkii'nde yer almaktaydı. Hemen yakın çevrede inşaata elverişli taş malzemenin bulunmaması ve ova sahasında nehrin yatağını zaman zaman değiştirmesi, köprünün inşasında ahşap malzemenin tercih edilmesine neden olmuştur.

Burada ilk köprünün ne zaman inşa edildiği bilinmemektedir. Fakat konuyla ilgili en eski yazılı belgeler Saruhanoğulları Beyliği'nin ilk dönemine kadar ulaşmaktadır. Nitekim beyliğin kurucusu Saruhan Bey (ö.1345) zamanında Gediz Nehri üzerinde bir köprünün yaptırıldığı bilgisi birçok tarihi kaynaklarda mevcuttur. Ancak bu kaynaklarda, köprüyle ilgili detay nitelikte bilgiler yoktur. Örneğin, *Saruhan Baba zaviyesine dair* 973 (1565/6) tarihli bir vakıf belgesinde Manisa yakınında Gediz Köprüsü'ne (Döşeme veya Uzun Döşeme Mevkii'nde) temas edilmiştir (Uluçay, 1940:123). Bir diğer belgede; *Gediz Nehri üzerinde Saruhan Babanın (Bey'in) yaptırdığı ahşap (tahta) köprünün tamiri ve keşfi* (1220/1805) hakkında gibi genel nitelikli bilgiler verilmiştir (Uluçay, 1940:191). Keza Uluçay, başka bir eserinde, Saruhan Bey tarafından Gediz Nehri üzerinde bir köprünün yaptırıldığını tespit ettiğini kaydetmiş ve vermiş olduğu haritada da köprü yerini göstermiştir (1946:22/3).

Osmanlı Arşivi'nde bulunan belgelerden buradaki köprünün birçok defa yıkıldığı, yeniden inşa ve tamir ettirildiği ve bakımının yaptırıldığı konusunda bilgilere ulaşılmıştır. Genel bir fikir vermesi bakımından bu belgelerden bazılarını aşağıda kısaca temas edilmiştir:

Söz konusu belgelerin birinde; *1531'de ismine Mezra'a-i Kocantı nam-ı diğer Kadı şeklinde rastlanan köy (bugün mevcut değil), bu tarihte 2 nefer nüfusa sahipti ve bu iki nefer şahıs, Gediz Nehri üzerinde bulunan köprünün tamiri ve bakımı ile meşgul bulduklarından dolayı avarızdan muaf idiler; ancak örfi rüsum ve öşürü sipahiye vermekte oldukları* ifade edilmiştir (Emecen, 1989:162). Böylece bu belgede, köprünün tamiri ve bakımı ile

İlgilenen görevlilere ait ayrıntılı bilgiler verilmiştir. Aynı belgede köprünün mevkii konusunda da bilgiler mevcuttur.

Başka bir belgede; *Gediz üzerinde Sultan Bayezid'in yaptırdığı köprünün Saruhan Bey zaviyesi mahsulatından tamir edilmesine dair* (1075/1664) ifadeden (Uluçay, 1940:132), Sultan Bayezid'in Gediz Nehri üzerinde bir köprü yaptırdığı öğrenilir. Sultan Bayezid'in yaptırdığı bu köprünün Manisa yakınında, ahşap, harap ve tamire muhtaç olduğu belge metninde yer almaktadır.

Diğer belgelerde ise; *Manisa'da Saruhan Baba zaviyesi ve türbesi, Gediz Nehri Köprüsü evkafı tevliyet ve zaviyedarlığının Hasan Ağa'nın bila veled fevatile mahlulinden Mustafa Ağa'ya verilmesi hakkında Şeyhülislam Şerif Zade Mehmed Efendi'nin işaret ve imzasını içerir (1187-1773/4)*(BOA, BN.1967); *Manisa kazası dahilinde akan Gediz Nehri üzerine yapılmakta olan ahşap köprü kış mevsiminde şiddetli yağmur sularıyla yıkılmış ve kerestelerini su götürmüş olduğundan yeniden yapılması hakkında Meclisi Maliye kararını içerir (1257-1841/2)* (BOA, BN.830); *1256 senesi inşa edilen ve aynı senede yıkılan Manisa'daki Gediz Nehri üzerindeki ahşap köprünün inşaat masrafı hakkında (1258-1842/3)* (BOA, BN.1396); *Manisa yakınında akan Gediz nehri üzerindeki harap olan bazı köprülerin tamirine dair (1259-1843/4)* (BOA, BN.1870) gibi ahşap köprünün yeniden yapımı, tamiri ve vakfiyle ilgili çeşitli belge ve bilgilere rastlanılır.

Belgelerden başka, Uzunçarşılı'nın verdiği bilgiye göre; Kâtip Çelebi (1609-1657), ünlü eseri Cihannüma'nın 535. sayfasında Manisa şehrinin önündeki ovada akan Gediz suyu üzerinde ağaç bir köprünün bulunduğunu kaydetmiştir (1929:72). Fransız gezgin Tournefort'un 18. yüzyıla ait bir gravüründe de, arka planda Manisa şehri ve dağına, ön planda Gediz Nehri üzerinde ahşap bir köprüye yer verilmiştir (Gravür 1). Bu gravürde, köprünün 5-6 gözlü, sağlam ve bakımlı olduğu görülür. Tournefort, köprü ayaklarının belirli bir seviyeye kadar taştan yapılmış olduğu konusunda da önemli bir ayrıntıya temas etmiştir (Tournefort, 1717:490).

Yukarıda verilen bilgi ve belgelere göre, Manisa civarında Gediz Nehri'nin üzerinde en azından 14. yüzyılın ilk yarısından 19. yüzyılın sonuna kadar bazen yıkılsa da ahşap bir köprünün mevcut olduğu, Saruhan Beyliği ve Osmanlı Devleti'nin köprünün yeniden inşası, bakımı, onarımı ve vakfi konularına gereken önemi verdiği anlaşılmaktadır. Ahşap Gediz Köprüsü'nün Sultan II. Abdülhamit'in fotoğraf koleksiyonundan alınan görüntüsü **Dünkü Manisa** adlı eserde yer almaktadır (Köklü, 1970:59). Bu mevkide ahşap köprünün ulaşım fonksiyonu daha sonra yaptırılan demir çelik köprüyle devam etmiştir.

Köprüden bir miktar geçiş ücretinin alınmasıyla ilgili bazı belgeler de vardır. Örneğin 14.10.1888 tarihli bir belgede; *Gediz Nehri üzerinde iane-i ahali ile inşa olunan ahşap köprüden geçen arabalardan üç ve deveden bir*

*kuruş vergi alınmasına dair Aydın ve Saruhan Meclislerinin Mazbatasına* değinilmiştir (BOA, DN.1375).



**Gravür 1.** Tournefort'un Manisa'yı ve ahşap Gediz Köprüsü'nü gösteren gravürü.

Köprü'nün yıkık olduğu zamanlarda veya nehrin diğer kesimlerinde ulaşım daha farklı bir şekilde sağlanmış. Nitekim nehrin bazı kesimlerinde iki kıyı arasında ulaşımın kayıklarla yapıldığı ve bu faaliyetlerden vergi alındığı ve bazı ailelerin geçimini bu şekilde sağladığı belirtilmiştir.<sup>5</sup> Evliya Çelebi de Menemen civarında Gediz Nehri'ni kayıkla geçtiğini ifade etmiştir (1985:528).

Ayrıca, Urganlı (Turgutlu) ile Palamut (Akhisar'da) arasında *Gediz Nehri üzerindeki ahşap köprü ödeneğinin Manisa muhassılığın tevzi defterine konulması hakkındaki* 27.03.1840 tarihli bir belgeden (BOA, BN.1534); Gediz Nehri üzerinde daha başka ahşap köprülerin de olabileceği öğrenilir. Fakat bunların konumu ve ulaşım bakımından önemi, Manisa yakınındaki Gediz Köprüsü kadar fazla değildir. Bundan dolayı bu köprüler hakkında bilgi ve belgelere daha az rastlanılır. Yine Gediz Nehri'nde yüzer (tombaz) köprülerin varlığı konusunda da her hangi bir bilgiye rastlanılmamıştır.

**Gördes Köprüsü:** Gördes'in güneydoğusundan geçen ve aynı adla anılan çayın (Gediz ve Kum Çayı'nın önemli bir kolu) üzerinde inşa edilen köprü, Eski Gördes'in kuzeydoğu kesiminde Namazgâhın önünde yer alıyordu

---

5 Tahrir defterlerinden anlaşıldığına göre, Belen nahiyesinin Sinirli ve Yuntdağı nahiyesinin Eğri köylerinde, Gediz üzerinde işleyen "keşti" (Farsça kayık, gemi anlamına gelir) için 30'ar akça vergi kaydedilmiştir. Ayrıca Yuntdağı nahiyesinde Ditrekin Sinan Bey vakfına ait Yazıcılı Köyü'nde 100 akça vergi geliri olan bir iskele bulunuyordu. Bu geçit mevkileri muhtemelen ticaret yolları üzerinde yer almaktaydı. Hatta İstanbul'a bez sevkiyatı sırasında *Gediz gemicilerine* taşıma ücreti ödenmiştir (Emecen, 1989:253-267).

(Fotoğraf 16, 17). Bu mevkie aynı zamanda Köprübaşı denilmesine sebep olan köprü, Kepez (Tekke) Dağı'nın doğu eteklerinde, kuzeyden güneye doğru uzanan bir konumda olup, çayın karşı kıyısına geçmenin tek yolu. Gördes'ten asker ve hacı uğurlamaları köprü'nün başında yapılmakta, bu yönüyle köprü ulaşımın ötesinde sosyokültürel bir değer taşımakta; Gördes'ten ayrılışı da simgelemektedir. Ayrıca, köprü, Gördes'ten Çomaklı Dağı üzerinden Demirci ve Borlu'ya giden karayolunun da başlangıcını teşkil etmekteydi.

Köprü'nün ilk defa kimin tarafından ve ne zaman yaptırıldığı bilinmemektedir. Ancak köprü'nün özellikle Osmanlı döneminde ya da daha önce yörede egemen olan Saruhanoğulları zamanında inşa edilmesi muhtemel görünmektedir. Çünkü Saruhanoğulları'ndan Gördes'te yöneticilik yapan Bekçe Bey, Yusuf Bey ve Budak Paşa'nın yörede çeşitli eserler yaptırdığı bilinmektedir.



**Fotoğraf 16.** Gördes Çayı üzerinde 1960'lara kadar varlığını koruyan ahşap köprü.

Gördes'e 1671'de uğrayan Evliya Çelebi, Seyahatname'de *Şehir içinden geçen Çomaklı Deresi Gördes Çayı'na karışır. Bu çay üzerinde bir güzel köprü vardır. Fevkalade sanatlıdır. Bunun benzeri yoktur. Yalnız Rumeli'de Drin Nehri Köprüsü bunun gibidir; ama bu daha enlidir. Uzunluğu 500 adımdır, 50 dükkân, bir hamam köprü'nün vakfidir* şeklinde (1985:518), köprüden övgüyle ve nispeten detaylı bir şekilde bahsetmiştir.

Öztuna da, *Gördes Köprüsü ahşap ve eski olmakla beraber görülecek eserdir. Kalyonların seren direkleri kalınlığında zamanla abanozlaşmış çam direklerinden yapılmıştır. Yapan eski mimarın zevkine hayran olmamak mümkün değildir. 500 arşın uzunluğunda çok büyük köprüdür. Gök kuşağından nişan verir. Şehirde 50 dükkân, bir han ve bir hamam, bu köprü'nün vakfidir. Buradan sağlanan gelirlerle köprü daima bakımlı tutulurdu* ifadeleriyle Evliya Çelebi'den alıntılar yaparak köprüye değinmiştir (1983:217).





**Fotoğraf 17.** Gördes Çayı üzerindeki ahşap köprünün güneyden görünüşü

Gördes Köprüsü'nün ne zaman ve nasıl yıkıldığı konusunda da kesin bir bilgi yoktur. Fakat 1960'lara kadar varlığı bilinen ve betonarme köprünün inşasından sonra bakımı yapılmayan ahşap köprünün Gördes Çayı'nın bir taşkını esnasında yıkılmış olması büyük bir ihtimal dâhilindedir. Zaten vadinin genişlediği bir kesimde inşa edilen ve uzunluğu 180 m (9 x 20 m)'yi bulan ve ayakları dâhil bütünüyle ahşap olan (Manisa Vilayeti, 1932: 63/4) köprüyü sık sık sel alır götürür ve yeniden yaptırılırdı. Tabi ki son defa sel yıktıktan, Gördes bugünkü yerine taşandıktan ve de betonarme köprünün inşası tamamlandıktan sonra ahşap köprü bir daha yapılmamış; yüzyıllarca ulaşımına katkı sağlayan, yerleşmenin ve çayın iki yakasını birbirine bağlayan bu tarihi köprünün varlığı da sona ermiştir. Yurdoğlu, 1990'lı yıllarda, köprüyle ilgili bazı iz ve kalıntıların görüldüğünü belirtmektedir (1993: 43). Keza çayın her iki kıyısında bulunan bağlantı yolları, köprü yeri ve köprü ayaklarıyla ilgili bazı kalıntılar bugün de (2013) arazide ayırt edilebilir durumdadır.

Eskigördes'te Belediye ve Adliye dışındaki hemen bütün resmi kurumlar (Hükümet konağı, Jandarma, Tekel binası, PTT, Cezaevi vd) çayın karşı kıyısında; yerleşim sahasının güneydoğu tarafında yer aldığından ulaşımında bu köprüye önemle ihtiyaç duyulmaktaydı. Aynı şekilde halkın tarım arazilerinin çoğu da çayın karşı tarafındaydı. Köprüden yayaların ve hayvanların yanı sıra arabalar da geçmekteydi. 1955'te ahşap köprünün yaklaşık 600 m kadar güneyinde, bugün kullanılan betonarme Gördes Köprüsü yaptırılmıştır. Böylece Eski ve Yeni Gördes'in Gördes Çayı ile uzun bir süre devam eden ulaşım sorunu betonarme köprünün inşasıyla sona ermiştir. Tarihi ahşap köprünün ulaşım fonksiyonu da betonarme köprüyle devam etmiştir.

#### **IV. DEMİR ÇELİK KÖPRÜLER**

Dünyada özellikle 19. yüzyılın başından itibaren yaşanan önemli teknolojik gelişmeler sonucu dayanıklı ve esnek demir çelik malzemeler elde

edilmiş ve yapı tekniklerinde önemli ilerlemeler kaydedilmiştir. Böylelikle ahşap ve taş malzemelere oranla daha büyük boyutlu ve dayanıklı köprülerin inşası mümkün hale gelmiştir. Dünyadaki bu gelişmelere paralel olarak ülkemizde de birçok demir çelik köprüler inşa edilmiştir. Manisa ili bağlamında Gediz Nehri üzerinde inşa edilen iki büyük demir çelik köprü, 19. yüzyılın sonundan beri oldukça uzun bir süre karayolu ulaşımının hizmetinde olmuştur. Bu köprüler hakkında aşağıda özlü bilgiler verilmiştir.

**Gediz Köprüsü:** İzmir ve Manisa'yı Akhisar, Balıkesir ve oradan Bursa ve İstanbul'a bağlayan ana karayolunun bugünkü Gediz Köprüsü Mevkii'nde, ova sahasında yer alıyordu. Yukarıda ele alınan ahşap Gediz Köprüsü ile aynı mevkide, Sultan II. Abdülhamit döneminde (1876-1908) Almanlar tarafından demir çelik malzemeyle büyük bir karayolu köprüsü olarak inşa edilmiştir (Fotoğraf 18). Osmanlı Arşivi'nde bulunan 6 Eylül 1882 tarihli bir belgede (BOA, DN.862); köprünün yapılışı ve nedenlerini açıklayıcı nitelikte önemli bilgiler vardır. Nispeten uzun olan bu belgenin bir kısmı şöyledir:

*Başvekâlet celile-i makam-ı sâmisine*

*Ma'ruz-ı çaker-i keminelidir ki*

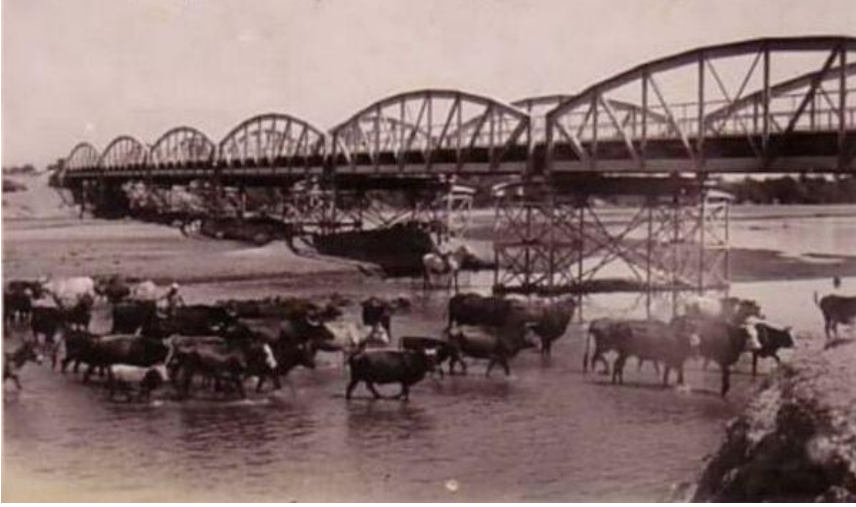
*Manisa'dan Akhisar'a inşa bulunmakta bulunan şose tarikine müsadiüf olarak Manisa'ya yarım saat mesafeden cereyan eden Gedüs (Gediz) Nehri üzerine mesarif-i inşaiyesi vilayet nafia varidatından tesviye olunmak üzere 4250 liraya müteahhidine bi'l-ihale geçen sene inşasına bedida' ettirilmiş olan Demirköprü'nün saye-i mamuriyetvaye-i cenab-ı padişahide güzere eden Haziran içinde inşaati hitam bulmuş olduğu cihetle erkânı-ı vilayet ve ahali-i memleket ile birlikte gidilip resm-i küşadı icra olunmuş ve bunun fotoğraf vasıtasıyla aldırılan resminden bir nüshası dahi manzur-ı âli-i cenâb-ı vekâletpenâhileri buyurulmak üzere postaya teslimen takdim kılınmıştır. Burada zaten köprü olmadığı cihetle eyyam-ı şitada marrin ve âbirin (gelip geçenler) gayr-ı muntazam birtakım kayık ve sallarla kemâl-i müşkilât ile imrar edilmekte ve bu yüzden ekser senelerde nüfus ve hayvanat ve eşyaca bir hayli telefât ve ziyat vukubulmakta olduğu gibi suyun tuğyanında bir çok ebna-yı sebîl haftalarca civar köylerde sefalet çekmekte oldukları halde saye-i muvaffakiyyetvâye-i cenâb-ı mülukdaride mezkur köprünün inşa ve ikmali muhattaran ve mehalik-i mebhuseyi def' ve müvaridatu teshil etmesiyle davat-ı aliyye-i hazret-i padişahi tekrar ü tilavet kılınmış ve bu da muvafakiyat-ı celile-i cenab-ı vekaletpenahileri cümlesinden bulunmuş olmağla olbabda emr ü ferman hazret-i veliyyünemrindir.*

Osmanlı Arşivi'nde bulunan 11 Temmuz 1893 tarihli diğer bir belge ise; Saruhan'da Gediz Nehri üzerinde inşa olunan köprünün fotoğraf takdimini içermektedir (BOA, DN.79).

Kenar ayakları kâgir, orta ayakları ve tabliyesi demir çelik olan 150 m (6 x 25 m) uzunluğundaki bu köprü (Manisa Vilayeti, 1932:63/4), uzun yıllar ulaşımına hizmet vermiştir. Aynı yerde 1971'de 159 m uzunluğunda betonarme



yeni bir köprü inşa edilmiştir. Yine aynı mevkide Manisa-Akhisar-Balikesir bölünmüş karayolu projesi kapsamında, eski her iki köprü 2 Mayıs 2004'te yıkılmaya başlanmış (Manisa Yarın Gazetesi, 02 Mayıs 2004 tarihli nüsha) ve bunların yerine yeni betonarme köprüler yapılmıştır.



**Fotoğraf 18.** Sultan II. Abdülhamit tarafından Gediz üzerinde yaptırılan demir çelik köprü.

Yaklaşık bir asırdan fazla hizmet veren demir çelik köprünün yıkılması esasen doğru olmamıştır. Yıkılmasını önleme konusunda herhangi bir girişim de yapılmamıştır. Köprünün özgün bir düzenlemeyle kültür ve turizm amaçlı veya daha farklı şekillerde değerlendirilmesi ve korunması sağlanabilirdi. Böylece ülkemizin İzmir-İstanbul güzergâhını kapsayan ve trafik yoğunluğunun fazla olduğu bu ana karayolu üzerinde yolcu ve ziyaretçilere farklı bir mekân olarak sunulabilirdi.

**Demirköprü:** Tarihi Kız Köprüsü'nün 1 km kadar kuzeydoğusunda, Salihli-Demirci karayolunun Gediz Nehri üzerinde, Sultan II. Abdülhamit döneminde (1876-1908), kenar ve orta ayakları kâgir ve tabliyesi demir çelikten olan 97 m uzunluğunda (Manisa Vilayeti, 1932:63/4) ve muhtemelen yabancıların yardımıyla büyük bir köprü yaptırılmıştır. Salihli'yi Borlu, Demirci ve Gördes'e bağlayan yeni bir karayolunu inşa etmek amacıyla 1891'de çalışmalara başlanılmıştır. Çiçek'in verdiği bilgiye göre; Tarık Gazetesi'nin 10 Şubat 1891 tarih ve 2470 sayılı nüshasında; Salihli'den Demirci'ye kadar inşa edilecek olan yolun Salihli'den itibaren ilk 25 km lik kısmının yol ve köprülerin 25.000 kuruşa ihale edildiğinden bahsedilmiştir (1999:73). Bu karayolu Gediz Nehri'nin dar ve derin vadisi üzerine inşa edilen demir çelik köprüye kadar tamamlanmıştır. Geri kalan kısmı çeşitli nedenlerle Osmanlı döneminde yapılamamıştır. Bahsedilen Demirköprü de bu döneme ait olmalıdır.

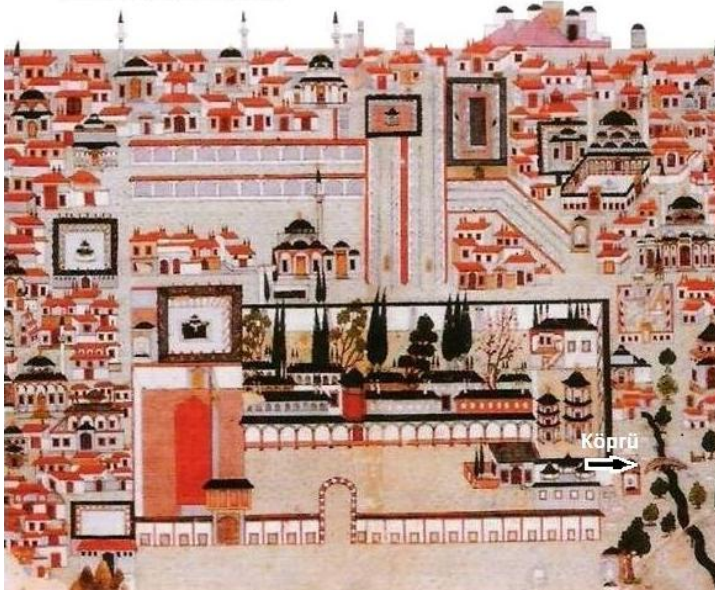
Demirköprü adı verilen ve daha sonra hidroelektrik santrali ve barajın adına esin kaynağı olan bu köprü, baraj seddinin inşası (1954-1960) sırasında yıktırılmıştır. Günümüzde Salihli-Demirci karayolu (D 585) aynı yerde bulunan baraj seddinin üzerinden geçmektedir. Dolayısıyla Adala civarında birbirine yakın konumlarda; Nasuh Ağa Köprüsü, Kız Köprüsü ve Demirköprü adıyla büyük köprülerin yapılması, mevkiin ulaşım bakımından önemine ve geçmişten günümüze fonksiyonel sürekliliğe güzel bir örnek teşkil etmektedir.

#### **V. MANİSA'DA ŞEHİRİÇİ KÖPRÜLERİ**

Makalede incelenen köprülerin büyük bir kısmı yerleşim alanlarının dışında, genellikle ana veya tali yollar üzerinde yer almaktadır. Buna karşılık bazı şehirlerin yerleşim alanlarında köprüler vardır. İçinden büyük nehirlerin veya derelerin geçtiği şehirlerde ulaşım köprüler vasıtasıyla sağlanır. Buralarda köprülerin esas fonksiyonu, yerleşmenin mahalleleri arasında kesintisiz ve sorunsuz bir şekilde ulaşımı sağlamak olarak özetlenebilir. Bundan başka akarsular ve üzerindeki köprüler yerleşmeye görsel güzellikler ve fonksiyonel zenginlikler de kazandırmaktadır.

Manisa ilinde ulaşımı ve günlük yaşantıyı engelleyecek büyük akarsuların içinden geçtiği ve yerleşim sahasını birkaç parçaya ayırdığı tarihi yerleşme sayısı fazla değildir. Bu konuda özellikle Manisa şehrinin başlıca örnek yerleşme olduğu söylenebilir. Nitekim Manisa şehri ve Osmanlı şehzadelerinin yaşadığı Manisa Sarayı'nın resmedildiği XVI. yüzyıl sonlarına (1590'lı yıllara) ait bir minyatürde, şehir içinde bir akarsu ve üzerinde küçük bir köprü gösterilmiştir (Minyatür 1). Talikî-zâde (1540-1600) tarafından resmedilen bu minyatürden Manisa'da şehir içi köprülerinin en azından XVI. yüzyılın ilk yarısından beri mevcut olduğu öğrenilmektedir. XX. yüzyılın ortasında ise Manisa şehrinin tarihi yerleşim sahası, doğudan batıya doğru Tabakhane (Serâbâd), Akbaldır (Kumlu Dere) ve Haydar dereleri tarafından nispeten derince yarılmış halde idi. Bunlar şehrin muhtelif semtlerini birbirinden ayırmış olduğundan üzerlerinden sayısı otuza yaklaşan irili-ufaklı köprülerle geçilirdi (Darkot, 1957:288). Bu bilgilerden sözü edilen yıllarda Manisa'da şehir içi ulaşımında köprülerin önemli bir fonksiyona sahip olduğu anlaşılmaktadır.

Yakın dönemde yerleşim alanındaki dere yataklarının büyük bir kısmı kapalı drenaj haline getirilmiştir. Bu gelişme şehir içi ulaşımında köprülerin önemini büyük ölçüde azaltmış ve birçoğu zaman içinde ortadan kalkmıştır. Bununla birlikte dere yataklarının uzanışı şehir planında ayırt edilebilmektedir. Örneğin Tabakhane Deresi; Serâbâd ve Kamil Su Caddesi, Akbaldır Deresi; Dere ve Kumlu Dere Caddesi ile paralel bir uzanış arz etmektedir.



**Minyatür 1.** XVI. yüzyılda Manisa şehrinde yer alan bir köprü (Talikî-zâde, Şemâilnâme-i Al-i Osman).

Manisa'nın Karaköy semtinden geçen Akbaldır Deresi üzerinde, Kırmızı Köprü'nün güneyine doğru yaklaşık 600 m mesafe dâhilinde 5 adet kemer köprü ve 2 adet geçit kullanılır durumdadır. Kırmızı Köprü'den sonra Akbaldır vadisinin üzeri yakın yıllarda tamamen kapatılmıştır. Bu arada adını renginden alan ve İzmir Caddesi'nde bulunan Kırmızı Köprü de maalesef yapılaşmadan dolayı görselliğini büyük ölçüde yitirmiştir. Akbaldır Deresi üzerinde yer alan diğer köprüler, farklı mimari tarzda, taş, tuğla, beton ve demir çelik malzeme kullanılarak ve farklı tarihlerde yapılmış, hepsi de tek gözden oluşmaktadır (Fotoğraf 19). Uzunlukları yaklaşık 8-10 m kadardır. Köprülerin bir kısmından araç ve yaya, bir kısmından da yalnızca yaya ulaşımında yararlanılır. Akbaldır vadisi ıslah edilmiş; her iki kıydan taş setlerle düzenlenmiş, seyir terasları yapılmış ve vadi boyunca çok sayıda büyük çınarlar yetiştirilmiştir. Köprülerle geçit veren bu vadi, hala şehrin mekân bakımından farklı bir zenginliğini teşkil etmektedir. Fakat dere yatağında taşınan detritik malzemenin çokluğu ve çeşitli evsel atıkların varlığı bazı olumsuzluklara yol açmaktadır.



**Fotoğraf 19.** Manisa’da Akbaldır Deresi’nin üzerindeki köprülerden biri.

Diğer yandan Osmanlı Arşivi’nde bulunan bazı belgelerde, Manisa’da şehir içinde bulunan dere yataklarının temizlenmesi ve köprülerin tamiri söz konusu edilmiştir. Örneğin 02.01.1852 Cuma günlü bir belgede: *Çaşnigir ve Gediz Nehri köprülerinin tamir edilmesi istenmiştir* (BAO, DN.42). 17.02.1917 Cumartesi günlü diğer bir belgede ise: *Daha önceki taşkında dolan Manisa’nın Çaybaşı ve Tabakhane derelerinin yataklarının temizlenmesi için Harbiye Nezareti’nce amele taburu ve esir gönderilemeyeceği* belirtilmiştir (BOA, DN.73). Güneydeki yüksek dağlık sahadan ilk tabilerini alan bu kısa boylu ve sel karakterli dereler, yüksek erozyon ve taşıma güçleriyle bol miktardaki malzemeyi özellikle eğimin de azalmasıyla yataklarının şehir içinde kalan kesimlerinde biriktirmişler ve bazen de sel dönemlerinde köprülere zarar vermişlerdir. Çayın kıyısında bulunan tarihi su değirmenleri ise günümüze ulaşmamıştır.

## VI. SONUÇ VE ÖNERİLER

Tarihi köprüler, ulaşım coğrafyasında fonksiyonel sürekliliğin ve değişimin ortaya konulması bakımından önemli eserlerdir. Aynı mevkide tarihi bir köprüyle yeni bir köprünün varlığı; sıklıkla görülmekte ve ulaşım bakımından fonksiyonel sürekliliğe işaret etmektedir. Buna karşılık bugün ana yollara uzak kalan köprüler de vardır ve bunlar, zamanla ulaşım güzergâhının değiştiğini; değişen şartlara göre ulaşımın yeniden şekillendiğini ortaya koymaktadır.

Makalede ele alınan tarihi köprülerin fonksiyonel özellikleri ve sürekliliği nispeten ayrıntılı bir şekilde açıklanmaya gayret edilmiştir. Özellikle köprülerin mevkileri ve karayolu güzergâhları ulaşım bakımından değerlendirilmiş; büyük bir kısmının eski önemini koruduğu sonucuna varılmıştır. Diğer bir ifadeyle Manisa ilinde yüzlerce yıllık Türk (Saruhanoğulları, Osmanlı Devleti, Türkiye Cumhuriyeti) hâkimiyeti boyunca karayolları güzergâhında büyük bir değişikliğin meydana gelmediği

görülmüştür. Dolayısıyla da mevcut yolların genellikle coğrafi şartların etkisi altında optimum ölçülerde şekillenmiş olduğu sonucuna varılmıştır.

Manisa ilindeki tarihi köprülerin büyük çoğunluğunun tek kemerden oluştuğu tespit edilmektedir. Köprülerin boyutları, akarsuyun büyüklüğü ve vadinin topoğrafik özellikleriyle yakından ilgilidir. Hatta köprünün şekli ve kemer sayısı bunlara bağlı olarak değişiklik göstermektedir. Köprülerin Gediz Nehri'nin özellikle ova kesiminde bulunanları büyük boyutlu, engebeli arazilerde ve tali kollar üzerinde bulunanları ise küçük boyutlu ve bir-iki kemerli inşa edildiği gözlenmektedir.

İncelenen köprülerin birkaçı (Hoca Seyfettin ve Nasuh Ağa köprüleri) dışında hemen tamamında kitabelerinin bulunmaması önemli bir eksiklik oluşturmaktadır. Bazı köprülerde hiç kitabe bulunmazken, bazılarında kitabenin sonradan yerinden çıkarıldığı (örneğin Gediz Nehri üzerinde Kız Köprüsü ve Bayezid Köprüsü) mevcut kitabe yeri boşluğundan anlaşılmaktadır. Maalesef bu köprülerin kitabelerinin nerede oldukları tespit edilememiştir. Oysa bu kitabeler, taşta kazınan belgeler ve tarihin şahitleri olup köprülerin inşası ve tamiri hakkında en doğru ve en güvenilir birinci elden bilgi kaynakları durumundadır. Bazı köprüler hakkında bulunan arşiv belgeleriyle bilgi eksikliği kısmen tamamlanmaya çalışılmıştır.

Genellikle büyük köprüler Devlet veya üst düzey yöneticiler, küçük köprüler hayırseverler tarafından yaptırılmıştır. Köprünün bakımı, tamirati ve yeniden inşası için gelir sağlayan değirmen, çeşitli binalar, tarla ve bahçeler vakfedilmiştir. Birçok mevkide köprü ile su değirmeni birlikte inşa edilmiştir. Böylelikle köprü mevkileri, hem ulaşım ve hem de yakın dönemlere kadar sosyoekonomik bakımdan önem arz eden su değirmenlerinin varlığı ile yörelerinde önemli bir değer oluşturmuşlardır.

Tarihi köprüler turizmin gelişmesine katkılar sağlayacak önemli kültürel eserlerdir. Çünkü bu yapılar, günümüzde ilk yapılış amacı olan ulaşımın dışında yeni bir fonksiyon üstlenmiş bulunmakta ve diğer turistik çekiciliklerin yanı sıra turizme bir çeşitlilik sunmaktadır. Aynı zamanda tarihi, coğrafi ve mimari bir değer teşkil eden bu yapıların orijinal özelliklerini bozmadan; aslına uygun onarılması, korunması, açıklayıcı nitelikte levhaların konulması, tanıtım amacıyla hazırlanan çeşitli yayınlarda bunlara yer verilmesi, haritalarda gösterilmesi ve her şeyden önce detaylı bir envanterin çıkarılması gerekmektedir.

#### **KAYNAKLAR**

AKSAKAL, Ali Haydar (2003), *Manisa'nın Bilinmeyen Değerleri*, Şafak Basın Yayın, Manisa.

AKŞİT, Oktay (1983), *Manisa Tarihi (Başlangıçtan MS 395 Yılına Kadar)*, İstanbul Üniversitesi Edebiyat Fakültesi Yayınları No.3104, İstanbul.

BAŞBAKANLIK OSMANLI ARŞİVİ, Cevdet Tasnifi Nafia Kısmı, Belge No.1967.

BAŞBAKANLIK OSMANLI ARŞİVİ, Cevdet Tasnifi Nafia Kısmı, Belge No.830.

BAŞBAKANLIK OSMANLI ARŞİVİ, Cevdet Tasnifi Nafia Kısmı, Belge No.1396.

BAŞBAKANLIK OSMANLI ARŞİVİ, Cevdet Tasnifi Nafia Kısmı, Belge No.1870.

BAŞBAKANLIK OSMANLI ARŞİVİ, Cevdet Tasnifi Nafia Kısmı, Belge No.1534.

BAŞBAKANLIK OSMANLI ARŞİVİ, Tarih: 08/S /1306 (H), Dosya No:1375, Gömlek No:62, Fon Kodu: ŞD

BAŞBAKANLIK OSMANLI ARŞİVİ, Tarih: 27/Z/1310 (H), Dosya No:79, Gömlek No:186, Fon Kodu: Y..MTV.

BAŞBAKANLIK OSMANLI ARŞİVİ, Tarih: 24/R/1335 (H), Dosya No:73, Gömlek No:38, Fon Kodu: DH.UMVM.

BAŞBAKANLIK OSMANLI ARŞİVİ, Tarih: 09/Ra/1268 (H), Dosya No:42, Gömlek No:51, Fon Kodu: A.}MKT.MHM.

BAŞBAKANLIK OSMANLI ARŞİVİ, Tarih: 23/L/1299 (H), Dosya No:862, Gömlek No:68985, Fon Kodu: İ.DH.

BAŞBAKANLIK OSMANLI ARŞİVİ, Tarih: 5 Cemaziyülevvel 988 (H), A.DVN.MHM.D.43, s.77, Hüküm 158.

*Bayındırlıkta 60. Yıl*, Bayındırlık Bakanlığı Karayolları Genel Müdürlüğü Matbaası, Ankara, 1983.

BOZER, Rüstem (1990), *Kula'da Türk Mimarisi*, Kültür Bakanlığı Yayınları Tanıtma Eserleri No.30, Ankara.

CEYLAN, Mehmet Akif (2011a), “Gediz Havzası’nda Tarihi Köprüler ve Fonksiyonel Özellikleri”, *Doğu Coğrafya Dergisi*, sayı 25, s.103-131.

CEYLAN, Mehmet Akif (2011b), *Manisa İlinde Yer Değiştiren Yerleşmeler*, Çantay Kitabevi, İstanbul.

ÇİÇEK, İbrahim (1985), *Her Yönüyle İlçemiz Salihli*, Çiçek Matbaası, Salihli.

ÇİÇEK, İbrahim (1999), *Borlu (Tarih, Coğrafya ve Kültür Hayatı)*, Ay Yayınları, Salihli.

ÇİÇEK, İbrahim, ÇETİN, Şaban (2001), *Tarih İçinde Adala ve Köyleri (Dünü-Bugünü)*, Adala Belediyesi Kültür Yayınları No.1, Salihli.

ÇULPAN, Cevdet (1975), *Türk Taş Köprüleri (Ortaçağdan Osmanlı Devri Sonuna Kadar)*, Türk Tarih Kurumu Yayınlarından VI. dizi, sayı 16, Ankara.

DARKOT, Besim (1957), “Manisa (Coğrafya Kısmı)”, *İslam Ansiklopedisi*, cilt 7, Milli Eğitim Basımevi, İstanbul, s.288-290.

DOĞAN, Aydın, SERT, Halide, YILMAZ, Süheyla, PARTAL, Esat, DEMİRCİ, Hakan, AVŞİN, Ayşe, NAS, Mutluhan, TURAN, Sibel (2013), “Tarihi Köprülerin Özgün Yapım Sistemlerinin Tespiti ile Malzeme Analizlerine İlişkin Yürütülen Teknik Araştırmalar ve Sonuçları”, *Mimarlıkta Malzeme*, sayı 24, s.39-47.

DSİ 1981, *Tarihi Su Yapıları*, Devlet Su İşleri Genel Müdürlüğü İşletme ve Bakım Dairesi Başkanlığı Yayını (Teksir), Ankara.

EMECEN, Feridun Mustafa (1989), *XVI. Asırda Manisa Vilayeti*, AKDITYK Türk Tarih Kurumu Yayını dizi XIV, sayı 6, Ankara.

- ERGÜL, Teoman (1982), *Salihli Tarihi*, Tanık Matbaacılık, İzmir.
- EVLİYA ÇELEBİ (1985), *Seyahatname*, cilt 8, Üçdal Neşriyat, İstanbul.
- GERMEN, Murat, TANYELİ, Gülsün, SÖZEN, Metin (2000), *Türkiye'nin Köprüleri: Bir Kültür Ögesi Olarak Köprü*, Koç Allianz Hayat Sigorta Yayını, İstanbul.
- GÖKÇEN, İbrahim (1946), *Manisa Tarihinde Vakıflar ve Hayırlar (H. 954-1060)*, Manisa Halkevi Yayını Sayı 18, İstanbul.
- HAMILTON, William John (1842), *Researches in Asia Minor, Pontus, and Armenia ; with Some Account of Their Antiquities and Geology*, Vol. I, John Murray, London.
- <http://www.alasehirliyiz.biz/alasehir/kocakiz.asp>. Erişim Tarihi: 16.05.2007.
- <http://www.kgm.gov.tr/SiteCollectionDocuments/KGMdocuments/MerkezBirimler/SanatYapilariDairesiBaskanligi/Calismalar/TarihiK%C3%B6pr%C3%BCler/calismalar.pdf>, Erişim Tarihi: 11.09.2013.
- İLTER, Fügen (1978), *Osmanlılara Kadar Anadolu Türk Köprüleri*, Karayolları Genel Müdürlüğü Yayın No.244, Ankara.
- İZDEM, Ekmel (1944), *Dünkü-Bugünkü Akhisar*, Ülkü Basımevi, (Baskı Yeri ?).
- JARDİNE, William (1858), *Memoirs of Hugh Edwin Strickland*, M.A. John Van Voorst, London.
- KİEPERT, Richard (1911), *Karte von Kleinasien (Smyrna, 1/400.000)*, Dietrich Reimer, Berlin.
- KÖKLÜ, Hasan Nusret (1970), *Dünkü Manisa*, Ayyıldız Matbaası, Ankara.
- Manisa Vilayeti Hakkında Tabii Coğrafi, Tarihi, İdari İktisadi, İctimai, Malumatı Cami Mecmuadır*, Manisa Vilayet Hususi İdaresince Tertip ve Tab Edilmiştir, Manisa, 1932.
- Manisa Yarınlı Gazetesi*, 02 Mayıs 2004 tarihli nüsha.
- ORHONLU, Cengiz (1984), *Osmanlı İmparatorluğunda Şehircilik ve Ulaşım Üzerine Araştırmalar* (Der. Salih ÖZBARAN), Ege Üniversitesi Edebiyat Fakültesi Yayınları No.31, İzmir.
- ORKON, Cenap Refik (1937), *Manisa Coğrafyası*, Manisa Halkevi Yayınlarından Sayı 3, Resimli Ay Matbaası, İstanbul.
- ÖNGE, M.Yılmaz (1997), *Türk Mimarisinde Selçuklu ve Osmanlı Dönemlerinde Su Yapıları*, Türk Tarih Kurumu Yayınları, Ankara.
- ÖZİŞ, Ünal (1984), *Su Mühendisliği Tarihi Açısından Türkiye'deki Eski Su Yapıları*, Devlet Su İşleri Genel Müdürlüğü Teknoloji Dairesi Başkanlığı Yayını, Ankara.
- ÖZİŞ, Ünal (1987), *Su Mühendisliği Tarihi Açısından Anadolu'daki Eski Su Yapıları*, Dokuz Eylül Üniversitesi Mimarlık Fakültesi Yayın No.73, İzmir.
- ÖZTUNA, Yılmaz (1983), *Büyük Türkiye Tarihi*, cilt 13, Ötügen Yayınevi, İstanbul.
- PEKUZ, Mehtap (1984), *Türkiye'de Tarihi Su Yapıları*, Devlet Su İşleri Genel Müdürlüğü İşletme ve Bakım Dairesi Başkanlığı Yayını (Teksir), Ankara.



PHİLİPPSON, Alfred (1913), *Geologische Karte Des Westlichen Kleinasien*, Blatt 4, Petermanns Geographische Mitteilungen, Justus Perthes, Gotha.

RAMSAY, Mitchell William (1960), *Anadolu'nun Tarihi Coğrafyası* (Çev. Mihri PEKTAŞ), Milli Eğitim Bakanlığı Yayını, İstanbul.

SELANİKİ MUSTAFA EFENDİ, *Tarih-i Selaniki (1003-1008/1595-1600)* (Haz. Mehmet İPŞİRLİ), Türk Tarih Kurumu Yayınları III. dizi, sayı 25a, Ankara, 1999.

SUVEREN, Necip (1959), *Türkiye'deki Eski Su Eserleri ve Tesisleri*, Devlet Su İşleri Umum Müdürlüğü Neşriyatı, sayı 53, cilt 1, 2, Ankara.

TALİKÎ-ZÂDE, Şemâilnâme-i Al-i Osman, Topkapı Sarayı Müzesi Kütüphanesi, III. Ahmet Kütüphanesi No.3592, İstanbul.

TEXIER, Charles (1862), *Asie Mineure, Description Géographique, Historique et Archéologique des Provinces et des Villes de la Chersonnèse d'Asie*, Firmin Didot Frères, Fils et C, Editeurs de Imprimeurs de L'Institut de France, Paris.

TOURNEFORT, Joseph Pitton (1717), *Relation d'un Voyage du Levant*, Tome II, Imprimerie Royale, Paris.

TUNÇ, Gülgün (1978), *Taş Köprülerimiz*, Karayolları Genel Müdürlüğü Yayın No.237, Ankara.

*Turgutlu Life* (2005), Turgutlu Belediyesi Kültür Hizmeti, İzmir.

TÜMERTEKİN, Erol (1987), *Ulaşım Coğrafyası*, İstanbul Üniversitesi Coğrafya Enstitüsü Yayınları No.85, İstanbul.

ULUÇAY, Mustafa Çağatay (1940), *Saruhanogulları ve Eserlerine Dair Vesikalar (H.773-1220)*, Manisa Halkevi Yayınlarından Sayı 6, Resimli Ay Matbaası, İstanbul.

ULUÇAY, Mustafa Çağatay (1946), *Saruhanogulları ve Eserlerine Dair Vesikalar II*, Manisa Halkevi Yayınlarından Sayı XVII, Marifet Basımevi, İstanbul.

UZUNÇARŞILI, İsmail Hakkı (1929), *Afyonkarahisar, Sandıklı, Bolvadin, Çay, İsaklı, Manisa, Birgi, Muğla, Milas, Peçin, Denizli, Isparta, Atabey ve Eğirdir'deki Kitabeler ve Sahip, Saruhan, Aydın, Menteşe, İnanç, Hamit Oğulları Hakkında Malumat*, Devlet Matbaası, İstanbul.

ÜRER, Harun (2009), *Kültür ve Tabiat Varlıklarıyla Salihli*, Salihli Belediyesi Kültür Yayınları 19, İzmir.

YURDOĞLU, Zekeriya (1993), *Gördes Tarihi*, Gördes Belediyesi Kültür Yayınları No.1, İzmir.

### **Katkı Belirtme**

Kitabe ve arşiv belgelerini günümüz Türkçesine aktaran İstanbul Osmanlı Arşivi'nden Fuat Recep'e, Marmara Üniversitesi Fen Edebiyat Fakültesi Tarih Bölümü'nden Dr. Murat Uluskan'a ve Doç. Dr. Ş. Can Erdem'e, arazi çalışmaları sırasında yakın ilgi ve yardımlarını gördüğüm köy muhtarları ve Manisalı hemşerilerime ayrı ayrı çok teşekkür eder, şükranlarımı sunarım.