

**BOLU'DA ERKEN CUMHURİYET DÖNEMİ SONRASI KONUT:
KOPUŞLAR ve SÜREKLİLİKLER***

Leyla ALPAGUT¹

ÖZ

Bolu'da geleneksel konut örneklerinden yaklaşık 1960'lı yıllara kadar gerçekleştirilen konutlara bakıldığında, planlama ve yapım biçimindeki süreklilik, ayrıntılardaki ustalık, konut yapma kültürünü ve becerisini ortaya koyar. Kentte meydana gelen yangınlar ve depremler, bunun yanında hızla yok edilmeleri nedeni ile geleneksel konutların ve Erken Cumhuriyet Dönemi (1923-1950) konutlarının birçoğu günümüze ulaşmamıştır. Ancak elde kalanlar, Anadolu'daki usta ve kalfaların üretme biçimi ve estetik anlayışlarını, yerel malzemeye olan duyarlılıklarını gösterir. Bolu'da konut üretimi açısından gelenekselden moderne geçiş, modernleşmenin sahnesi Ankara'da ya da diğer büyük kentlerde olduğu kadar keskin bir şekilde ayırt edilememektedir. Bolu'da Erken Cumhuriyet Dönemi öncesinden gelen yapma bilgi ve becerisinin geleneksel ile modern arasındaki kimi sürekliliklerin ya da keskin olmayan geçişin temel belirleyicidir.

Erken Cumhuriyet Dönemi konutları ne yazık ki 1947'den önceye gitmemektedir. Elde kalan, kabaca 1940-1965 yılları arasına tarihlenebilecek bu yapılar, çoğunlukla tip proje olarak gerçekleştirilmiş kooperatif konutları ya da fabrika yerleşkesi içindeki konutlardır. Çalışmada, 1950 sonu ve 1960'lı yıllara ait üç konut üzerinden, Bolu'daki bu dönem konut üretiminin değerlendirilmesi amaçlanmıştır. Günümüze ulaşmayan 1930'lu yıllara ait Erken Cumhuriyet Dönemi konut anlayışının ardından kentte yaşanan büyük depremden sonra konut üretiminin nasıl yönlendiği, mekan sorunun Bolu koşulları üzerinden ne şekilde çözümlendiği, barındırdığı süreklilikler ve yenilikler çalışmanın ana çerçevesini oluşturmaktadır.

Anahtar Kelimeler: Bolu, Konut Mimarisi, Erken Cumhuriyet Dönemi Konutu, Bolu Orman İşletmeleri Yerleşkesi Konutları

**POST-EARLY REPUBLICAN PERIOD DWELLINGS IN BOLU:
BREAKS & CONTINUITIES**

* Bu çalışma, Abant İzzet Baysal Üniversitesi bünyesinde yapılan 2007-2010 yılları arasında, Leyla Alpagut'un yürüttüğü ve Mehmet Saner'in araştırmacısı olduğu " Bolu'da Geleneksel Konut Mimarlığı ve Erken Cumhuriyet Dönemi Konut Mimarlığı Üzerine Karşılaştırmalı Bir Çalışma" adlı Bilimsel Araştırma Projesi'ne ait verilerin bir bölümü kullanılarak hazırlanmıştır. Proje sonuçları henüz yayımlanmamıştır. Makalede sözedilen geleneksel konutlar ile 1947 depremi sonrası yapılan konut örneklerine ilişkin ayrıntılı araştırmanın sonuçları henüz yayımlanmamıştır. Çalışmada kullanılan çizimler, Mehmet Ümit Meterelliyoç ve Burcu Bostancı tarafından hazırlanmıştır.

¹ Assoc.Prof Dr. Abant İzzet Baysal University, Faculty of Engineering and Architecture, Dept.Of Architecture. alpagut_1@ibu.edu.tr

Derleme, Gönderim Tarihi:19.03.2018 Kabul Tarihi:02.04.2018

ABSTRACT

In view of the dwellings among the traditional ones built in Bolu until 1960's, these buildings display continuity in planning and construction forms, mastery in details, as well as the culture and skill of building dwellings. Due to the fires and earthquakes that took place in the city, and due to their ever-increasingly demolition as well, many of the traditional dwellings, and those built in the Early Republican Period (1923-1950) could not have survived up to now. However, the survivors display the construction forms, aesthetic conceptions of the master and assistant master builders in Anatolia, and their sensitivities towards the local materials they make use of. The transition from the traditional to the modern in terms of dwelling production in Bolu may not be discerned as sharply as it may be discerned in Ankara, as being the on stage of modernism, or in other metropolises. The building knowledge and skills sustained in Bolu from before the Early Republican Period are the fundamental determinants of certain continuities, or the indistinct transition between tradition and modernity.

The dwellings of the Early Republican Period unfortunately cannot be dated before 1947. Such structures that could have survived, which can be dated roughly between 1940 and 1965, are mostly cooperative dwellings built as type projects, or the dwellings domiciled within the factory campuses. In this study, it was intended to assess the dwelling production in Bolu throughout the aforementioned period upon review of three dwellings belonging to the 1950's and 1960's. How the dwelling production was oriented after the severe earthquake occurred in the city, following the dwelling manner of Early Republican Period belonging to 1930's that could not have survived up to now, how the problem of space could have been resolved under Bolu's particular conditions, as well as the continuities and novelties involved in this dwelling production constitute the main framework of this study.

Keywords: Bolu, Dwelling Architecture, Dwelling in the Early Republican Period, Dwellings of Bolu Forestry Enterprises Campus.

1. Giriş

Konut mimarisi tarih boyunca kendine özgü bir gelişim çizgisi izlemiştir.² Türkler'in ev yaşamı konusundaki anlayışlarında 19.yy. ortalarına kadar önemli bir değişiklik olmamış, 19. Yüzyılda başlayan modernleşme, yerleşim ve köy planlama kültürüne kadar yansımıştır. "Sağlıklı yerleşim" ve "toplu plan" gibi konularda alınan kararlar modernleşme söyleminin nesnelere olarak benimsenmiştir. Daha önce yaşanan konut deneyimi, kullanıcıları arasında ayırma gitmeyen ve mesleki örüntüyle destekleyen bir özellik taşıırken, batılılaşma ile birlikte, birey için ev algısı ortaya çıkmıştır. (Cengizkan, 2004).

Bolu'da Cumhuriyet'in ilanından sonra dahi geleneksel doku sürdürülmüş ancak Halkevleri ve çağdaş eğitim yapıları bu küçük taşra kentinde de, Cumhuriyet'in topyekün dönüşüm idealleri ile örtüşür biçimde yerini bulmuştur. Ancak geleneksel pek

² Geleneksel konut mimarisi konusunda bkz. Eldem 2014, Kuban 1996, Aksoy 1963, Arel 1982, Küçükerman 1973, Kuban 2001 vb. Bolu konut mimarisi konusunda ayrıca bkz. Güler 1998.

çok konut gibi Erken Cumhuriyet Dönemi kamu ve konut yapılarının çok azı ayakta kalabilmiştir.³



1. Bolu, 1935 (Bolu Belediyesi Arşivi)

1925 tarihli Bolu Salnamesinde kentin bir ovanın etrafındaki Hisartepe, Kafiyetepe ve Hıdırlıktepe'nin üzerinde kurulduğundan sözedilir (Kayapınar vd., 2008). Kentte yirmiden fazla cami, altı dergah, bir kütüphane, muvakkithane, harap saat kulesi, medrese, sultani inas mektebi, inas idadisi, bir darülhilafe, iki erkek, iki kız iptidaisi, bir sanayi mektebi, yirmi han, altı hamam, beşyüz dükkan olduğu belirtilmiştir. Sancakbeyliği, Voyvodalık ve Mutasarrıflık olmak üzere üç dönem geçiren Bolu'da genel olarak Türk, kısmen de Abhaza, Çerkez, Laz, Gürcü, Boşnak ve Tatar bulunmaktadır. "Düzce Caddesi"nin(İzzet Baysal Caddesi) kenti doğu-batı yönünde ikiye böldüğü, caddenin başında "modern bir ihtişam arzeden" Jandarma Dairesi, Ziraat Bankası, Hükümet Konağı ve Kalem Dairesi bulunduğu belirtilir. Diğer bir cadde (Atatürk Bulvarı) ise kenti bu kez kuzey-güney yönünde ikiye bölmektedir. Bu ana caddelerin dışında güneye doğru giden bir kaplıca yolundan da söz edilir. Bolu'da geleneksel konut örnekleri, bu tarihi kent merkezinin çevresine odaklanan mahallelerde bulunmaktadır. Ancak bu nitelikli konutlardan çok azı günümüze ulaşabilmiştir. (Resim 1,2,3,4)

³Bolu'nun tarihteki bilinen ilk adı Bthynium(Bithynion)dur. Daha sonra Roma İmparatorluğu Dönemi'nde Claudiopolis adını almıştır. "Polis" kelimesinin zaman içinde Bolu'ya dönüştüğü düşünülmektedir. Bizans yönetimi altındayken 740 yılında yaşanan depremde tümüyle yıkılmıştır. 7. Konstantin Dönemi'nde (912-949) yapılan düzenleme ile Bolu, merkezi Ankara olan yeni bir yönetsel düzenleme yaşamıştır. Kenti ve çevresinin Türkler'in eline geçiş tarihi kesin olarak bilinmemekle birlikte, Anadolu Selçuklu Dönemi'nde, Türk egemenliğine girdiği bilinir. Bolu ve çevresinin Osmanlı yönetimine girişi Osman Gazi'nin batıya yaptığı akınlar sırasında gerçekleşir. 1324-1692 yılları arasında Bolu, 36 kazası bulunan bir sancak beyliğidir. Özellikle 14. yüzyılda Yıldırım Bayezit tarafından tümüyle Osmanlı hakimiyetine alınmış ve bu dönemde, Yıldırım Bayezit Külliyesi, İmaret Camisi, Saraçhane Camisi ve birkaç hamam yapılmıştır. 1683-1792 arasında voyvodalık ile yönetilen Bolu, II. Mahmut Dönemi'nde Mutasarrıflık olur (1811). Daha sonra Kastamonu eyaletine bağlanan Bolu 1909'da tekrar Mutasarrıflığa dönmüş ve Cumhuriyet'in ilanından hemen önce 10 Ekim 1923'te vilayet olmuştur. Ayrıntılı bilgi için bkz. Güler 1998, ayrıca Kayapınar vd. 2008.



2. Yeşil Konak

3. Gülezler Konağı

Konut üretimi açısından “geleneksel”den “modern”e geçiş, modernleşmenin sahnesi Ankara’da ya da diğer büyük kentlerde olduğu kadar keskin bir şekilde ayırt edilmez. Bu durum özellikle yapı malzemeleri ve yapım tekniklerinde olduğu kadar, plan ve mekan



4. Bolu Fırka Tepesi (Hisar-tepe Yakını), 1948 (Bolu Belediyesi Arşivi)

organizasyonunda da dikkati çeker. Halihazırda ayakta olan Erken Cumhuriyet Dönemi konutları ne yazık ki 1947 depreminden önceye gitmemektedir. Bu yapılar da çoğunlukla tip proje olarak gerçekleştirilmiş kooperatif evleridir.

Bolu’da Erken Cumhuriyet Dönemi öncesinden gelen yapma bilgisi ve becerisi, geleneksel ile modern arasındaki sürekliliğin ya da keskin olmayan geçişin temel belirleyicidir. Topyekün bir dönüşüm amaçlanmakla birlikte, Cumhuriyet’in hemen ardından bunun Bolu konutları üzerinden doğrudan okunamıyor olmasının, yerel yapma bilgi ve becerisinin, yerel yapı malzemesi ve tekniklerinin halâ ihtiyacı karşılıyor olmasından kaynaklandığı düşünülebilir. Ancak bu genelleme tekil örnekleri yok saymayı gerektirmez. Günümüze ulaşmayan İzzet Baysal’ın tasarladığı konut, ya da Bolu’da erken sayılabilecek bir tarihte betonarme ile inşa edilen tekil örnekler, mimarlık eğitimi almış az sayıda da olsa uygulayıcıların varlığı ve Ankara gibi kentlerdeki konutların örnek alınması ile açıklanabilir.

Çalışmada Bolu’da Erken Cumhuriyet Dönemi’nin 1930’lar periyodu genel özellikleri ile ele alınmış, ardından 1950’li ve 1960’lı yıllara tarihlenen üç örnek, Veysel Kaygusuz, Konutu, Fatma Argat Konutu ve Bolu Orman İşletmeleri Karacasu

Yerleşkesi Konutları tanıtılarak değerlendirilmiştir.⁴ Geleneksel konut örnekleri ve değerlendirilmesi, çalışmanın kapsamı dışında bırakılmıştır.⁵

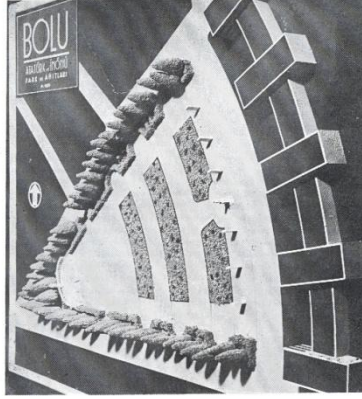
2. Bolu'da Erken Cumhuriyet Dönemi'nde Kamusal Mekan ve Konut Üretimi

Bolu'da Erken Cumhuriyet Dönemi mimarlık uygulamalarına ilişkin az sayıda yayın bulunmaktadır. Bu durum uygulanan kamu ve konut yapılarının azlığından ve pek çoğunun mimar elinden çıkmayışından, dolayısıyla dönemin tek mimarlık yayını olan Arkitekt'e yansımamasından kaynaklanıyor olmalıdır. Bunlardan, Belediyeler Dergisi'nin 1931 tarihli 51. sayısında yer alan "Bolu'da Yeni ve Büyük Bir Cumhuriyet Meydanı Yapılıyor" adlı yazıda, Güzel Sanatlar Akademisi hocalarından Arif Hikmet Holtay'ın tasarımı olan "Bolu Atatürk ve İnönü Park ve Anıtları"ı konu edilmiştir (Anonim, 1931)(Resim 5) Kentin modern bir görünüm kazanmasına sağlayacağı katkı övgü ile ifade edilmekte ve meydanın dönemin politik yönelimlerine simgesel göndermeler yapan biçimsel özelliklerinden "eşine civar vilayetlerde tesadüf edilemeyecek derecede ultra modern" tanımlaması ile söz edilmektedir. Park, Erken Cumhuriyet Dönemi'nin resmi yapılarının kuşattığı ve merkezindeki Atatürk heykeli ile tanımlanan meydan düzenlemelerinin ilginç bir örneğidir. Geometrik kurgusu, resmi yapılarla olan dolaysız ilişkisi ve Atatürk 'ün ilkelerini görselleştiren sembolik öğeleri ile dönemin, kent ve mimarlık anlayışı ile örtüşen bir arka plan barındırır. Projenin tamamı olmasa da büyük bir bölümü uygulanmıştır. Meydanın İkinci Abdülhamit Dönemi'nde yaptırılan Hükümet Konağı'nın hemen yakınında konumlanması, kent merkezi ve kent meydanı konusundaki yer tercihinin Cumhuriyet Dönemi'nde de sürdürüldüğünü göstermektedir.

⁴ Bolu Orman İşletmeleri Kracasu Yerleşkesi Konutları ve Veysel Kaygusuz Konutu, 28-29 Nisan 2017'de Balıkesir Üniversitesi'nde gerçekleştirilen "Docomomo 2017: Türkiye Mimarlığında Modernizmin Yerel Açılımları XIII" adlı sempozyumda poster bildiri olarak sunulmuştur.

⁵Yazar tarafından Bolu'da geleneksel konut mimarlığını da içeren ayrıntılı bir çalışma yapılmış ancak bu başlık altında sınırlı bir döneme, 1950'ler ve 1960'lar ait örnekler ele alınarak geçmişe ait süreklilikler ve kopuşlar değerlendirilmiş, geleneksel konutlara ilişkin ayrıntılı tartışmalar kapsam dışında tutulmuştur.

**Boluda yeni ve büyük bir Cumhuriyet
meydanı yapılıyor**

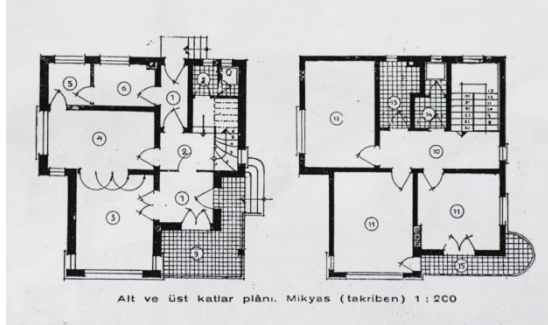


5. Atatürk ve İnönü Parkı (Anıt Park) (Belediyeler Dergisi, 1931, 51, s.18-19)

Geleneksel konutların da yer aldığı bölgede, günümüzde Valilik olarak kullanılan Hükümet Konağı'nın dışında, Askeri Gazino, Adliye, Cezaevi gibi resmi binaların dışında 1930'ların başından itibaren yeni konutların yapılmaya başlandığı anlaşılmaktadır.



6. Anıt Park yakınında konut, Genel Görünüm, İzzet Baysal, 1933 (Mimar 1933,3, 365-367)



7. Anıt Park yakınında konut, Kat Planları, İzzet Baysal, 1933 (Mimar 1933,3, 365-367)

Günümüzde ne yazık ki ayakta olmayan İzzet Baysal'ın tasarımını yaptığı ve "Boluda Bir Ev" başlığı ile tanıtılan konut, Erken Cumhuriyet Dönemi konut

mimarisinin bir taşra uygulaması olarak mimar tarafından nasıl algılandığının ve uygulamaya döküldüğünün ipuçlarını vermesi nedeni ile, dönemin yaygın anlayışını kavrama bakımından ilginçtir.⁶ (Resim 6,7) Biçimsel ve işlevsel anlamda “modern” olan konutta geleneksel ve “Türk’e özgü” olandan da vazgeçilmediği dikkati çeker. Yazıda vurgulanan bu durum, Erken Cumhuriyet Dönemi’nin “çağdaş/modern” olan ile “ulusallık” ikileminin ilginç bir örneğini oluşturur. Nitekim yapı dönemin yaygın anlayışı olan “kübik mimari” ile bütünüyle bağ kurmaz. Ya da en azından modern olduğu kadar Türk’e özgü olandan ödün verilmediğine vurgu yapılmak istenir. Örneğin odaların büyük olması “mahalli adet” ile açıklanmakta, Mimar İzzet’in “tamamıyla yerli ve Türk bir karakter tespit etmek ve en iktisadi şartlar altında modern ve sevimli bir ev yapabilmek” konularındaki başarısından söz edilmektedir (Baysal, 1933). Yerli kiremit kaplı çatısı ise yapıyı düz çatılı kübik ev imajından uzaklaştırmakta, diğer yandan büyük pencereleri ve alçak bahçe duvarları ile modern konutun dışa dönük mekan anlayışına yaklaştırmaktadır. Bütünüyle bakıldığında ise modern konuttan beklenen her şeyi, “ekonomik, modern, yerli ve Türk” olanı karşılamaktadır.

Bodrum üzerine iki katlı olan konuta doğusundaki verandaya açılan girişinden ulaşılır. Yapının zemin katında oturma odası, yemek odası, mutfak, servis alanı gibi mekanlar, birinci katta ise yatak odaları bulunmaktadır. Büyük bir salon olarak kullanılacak biçimde tasarlanan yemek odası ve misafir odası, yeni yaşam biçimine de uygun toplantıların yapılabileceği bir mekan anlayışını tanımlar. Cepheler yalın, ancak hareketli bir görünüme sahiptir. Özellikle ana cephede, yapının önde ve geride kalan bölümleri, zemin katta veranda ve birinci katta bir ucu yuvarlatılmış olan balkon düzenlemesi bu etkiyi sağlar. Kiremit kaplı kırma çatı ile örtülü olan konut, yığma yapı sistemine sahiptir.

3. 1950 SONU ve 1960'LARDA ÜÇ KONUT

3.1. Veysel Kaygusuz Konutu (1957)

Yeri: Bahçelievler Mah. Yasemin Sok. No: 5

Sekiz konutluk kooperatif evlerinden birisi olan yapı, “hükümetten emekli” Veysel Kaygusuz tarafından “Hamdi Kalfa”ya yaptırılmıştır. Yanyana sıralanan ve birbirinin hemen hemen tekrarı olan bu konutların dördü günümüze ulaşabilmiştir. (Resim 8,9,10,11,12)

⁶İzzet Baysal’ın yaptığı 1933 tarihli konut günümüze ulaşmamıştır. Ancak 1930’lu yıllarda, yerel malzeme kullanımı vurgulanmakla birlikte, çağdaş yaşamın gereklerine uygun plan, iç mekan ve dışa dönük cephe anlayışı dikkati çeker. Geleneksel konutlardan farklı olarak alçak bir bahçe duvarı ile kuşatılarak dış dünya ile bağlantısı dolaysız biçimde sağlanmıştır. Anıtpark’ın bulunduğu alana yakın bir konuma yerleştirilmiş olan yapıdan Mimar dergisinde şöyle sözedilmektedir: “Mimar İzzet bu küçük eserinde tamamilen yerli ve Türk bir karakter tesbit etmek, en iktisadi şartlar altında sade, modern ve sevimli bir ev yapabilmek hususunda çok muvaffak olmuştur.” (Mimarlık, 1933, 3, s. 367) . Ayrıca ayrıntılı bilgi için bkz. Alpagut, L. (2009) “1930’larda Bir Mimar: İzzet Baysal.”



8.Veysel Kaygusuz Konutu

450 m²lik bir alanda bahçe içinde yer alan yapı iki katlıdır. Ön bahçede bu dönem konutlarında karşılaşılan küçük bir havuz dikkati çeker. Yapının kaidesi gibi görünen zemin kat, üst kata göre daha basıktır. Birinci kat ile benzer bir plan düzenine sahip olan zemin kat, kullanıcı tarafından depo, kiler gibi işlevleri karşılamış, birinci kat ise asıl kat olarak işlev görmüştür. Yapının bu kullanım özellikleri ve planı, geleneksel konut mimarisinin 1950'li yıllarda da sürdürüldüğünü göstermektedir.



9.Veysel Kaygusuz Konutu, Zemin Kat Planı(Çizim: M. Ümit Meterelliyoz, Burcu Bostancı)

Oldukça yalın bir anlayışla biçimlenen yapının simetri eksenindeki ana girişi doğrudan birinci kata ulaşımı sağlar. Burada geleneksel evin şemasına uygun olarak bir orta sofa ve iki yanında odalar sıralanır. Sofanın bir yanında eş büyüklükte iki dikdörtgen oda ile diğer yanında sırası ile mutfak, banyo, tuvalet ve diğer bir oda yer alır. Ayrıca sofanın iki ucundan ulaşılan birer balkon bulunmaktadır.

Cepheleri sade ve gösterişsiz olan yapının, caddeye bakan ön cephesinde yapının subasmanı gibi görünen taş kaplı basık zemin katı yapıyı boydan boya kuşatan bir profil ile birinci kattan ayrılmıştır. Altta ve üstte farklı büyüklükte ikişer pencere ile çift kanatlı ahşap kapı ve merdivenle ulaşılan girişin önünde iki kolonun yer aldığı balkon görülür. Kiremit kaplı kırma çatı ile örtülü olan konutun yapıım sistemi ahşap karkastır. Zemin kat taş ile kaplanmış, birinci katın zemin ve tavan döşemelerinde ahşap kullanılmıştır. Yapıda herhangi bir bezeme ögesi bulunmamaktadır.



10. Veysel Kaygusuz Konutu, Zemin Kat Sofa



11. Veysel Kaygusuz Konutu, Güney Cephe



12. Veysel Kaygusuz Konutu, Bahçe

3.2. Fatma Argat Konutu (1961)

Yeri: Bahçelievler Mahallesi, Muzaffer Işın Caddesi, No: 20

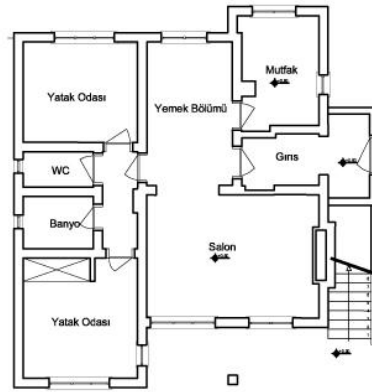
Önlerindeki geniş bahçeleri ile semte Bahçelievler adını veren konutlar, 1947 depreminin ardından, yapı kooperatifi kapsamında yapılmışlardır. (Resim 13,14,15) Yapılar, her biri iki aile için ikişer katlı olarak tasarlanmıştır. Dönemin koşulları dikkate alındığında hızlı ve ekonomik çözümlere gidilmiş, oldukça yalın, işlevin öne çıktığı bir anlayışla inşa edilmişlerdir. Konutlar önündeki sokak ile bütünleşen alçak duvarlı bahçeleri, planları ve dışa dönük cepheleri ile geleneksel konut anlayışından tümüyle uzaklaşmışlardır.

Bu yapılardan birisi olan Fatma Argat Konutu, belirli bir geometrisi olmayan, kısmen hareketli bir kütle etkisine sahiptir. Girişler güneyden sağlanmıştır. Güney duvara bitişik tek kollu merdiven üst kat girişine ulaştırır. Her iki kat birbirinin tekrarıdır. Girişten ulaşılan küçük bir holden sonra L biçimli bir salon, salonun kuzeyinde iki oda ve bu odaların ortasında tuvalet ve banyo, güneyinde ise mutfak bulunur. Birinci katta bu plan tekrarlanmakla birlikte doğusunda ve batısında farklı büyüklükte birer balkon bulunmaktadır.



13. Fatma Argat Konutu

Yapının cephelerinde de plan düzenindeki yalınlık sürdürülmüştür. Bütün cephelerde zemin kat taş kaplanmış, böylece yapının kaidesi görünümü kazanmıştır. Önündeki caddeye bakan batı cephede odaların bulunduğu bölüm dışa taşırılmış, geride kalan bölüm birinci katta balkon olarak düzenlenmiş, köşesine iki kat boyunca devam eden kolon yerleştirilmiştir. Bu düzenleme cepheye hareket kazandırmıştır. Önde kalan bölümde iki, gerideki bölümde eş büyüklükte dört pencere ile cephenin güney ucunda tek kollu merdiven yer alır. Cepheler geniş bir saçakla sonlanmış, kiremit kaplı kırma çatı ile örtülmüştür. Betonarme iskelet sisteminde inşa edilen yapıda herhangi bir bezeme ögesi bulunmamaktadır.



14. Fatma Argat Konutu, Zemin Kat Planı (Çizim: M. Ümit Meterelliyoz, Burcu Bostancı)



15. Fatma Argat Konutu, Doğu ve Güney Cephe

3.3. Bolu Orman İşletmeleri Karacasu Yerleşkesi Konutları (1960'lar)

Yeri: Karacasu

Konutlar, kent merkezinin 5 km. güneyinde, sıcak su kaynaklarının ve ormanlık alanların yoğun olduğu Karacasu bölgesindeki Orman İşletmeleri Yerleşkesindedir. Türkiye'deki erken dönemlerin sanayi yerleşkeleri ile benzer anlayışta, Orman İşletmeleri Genel Müdürlüğü'ne ait üretim amaçlı yapılar ve başta bölge müdürleri ve şef statüsünde olmak üzere çalışanların barındığı konutlardan oluşmaktadır. (Resim 16,17,18) Sözlü bilgilere göre, yapıldıkları dönemde kent sakinlerinin merak ettiği ve ilgi duyduğu oldukça modern konutlardır.



16. Orman Genel Müdürlüğü Karacasu Yerleşkesi Girişi

Konutlar, Kaplıca Caddesi'ne paralel biçimde, kuzey-güney doğrultusunda belli bir geometrisi olmayan büyük bir yapı alanında yer alır. Bu bölüm, alçak bir duvarla kuşatılarak diğer işletme binalarından belli ölçüde soyutlanmıştır. 9920m²'lik bu alanda 33 konut bulunmaktadır. Konutlar çağdaş bir planlama anlayışı ile birbirini kesen düzenli sokaklar üzerine yerleştirilmiştir. Bunların çoğu, iki aile için düşünülmüş, birbirine bitişik tek katlı yapılardır. Diğerleri ise, sonradan yapılmış olan tek ailelik iki katlı konutlardır.



17.Orman Genel Müdürlüğü Karacasu Yerleşkesi Konutları

Caddeye paralel konumlanan bodrum üzerine tek katlı konutlar, salon ve üç odadan oluşur. Dikdörtgen kütleli yapıların kısa kenarlarında merdivenle ulaşılan sade girişler yer alır. Cephelerde de aynı sade anlayış sürdürülmüştür. Bodrum kat taş kaplıdır. İşlevine göre biçimlenen ahşap doğramalı pencereler ile ön ve arka cephede birer balkon bulunur. Yapı geniş saçaklı kiremit kaplı kırma çatı ile örtülüdür. Yığma yapım sistemindeki konutlarda bütün mekanların zemini ahşap kaplıdır.



18. Orman Genel Müdürlüğü Karacasu Yerleşkesi Konutları

Değerlendirme

Veysel Kaygusuz Konutu, 1947 depreminden sonra yapılmasına karşın geleneksel konut mimarisinin izlerini taşır. Orta sofanın iki yanındaki yaklaşık eş büyüklükte ikişer oda düzeni ve oranlar geleneksel şemayı tekrarlamaktadır. Diğer yandan, alçak bahçe duvarları ile dışarıya daha açık olan evin bahçesindeki küçük havuz, Batılı anlayıştaki bahçe kavramının mütevazî ve gösterişsiz bir taşra örneğini oluşturduğu düşünülmektedir.

Yapılarda izlenebilen orta sofanın Cumhuriyet Dönemi'ndeki sürekliliği ve 1960'lardaki değişimi de yerel olanın çağdaş yorumuna örnek verilebilir. Modern konutlarda yavaş yavaş kaybolan ve yerini sadece diğer birimlere erişim sağlamakla görevli koridorlara bırakan orta sofa, Bolu'da hemen ortadan kaybolmamıştır. Sofa geleneksel konutlarda olduğu kadar merkezi bir öneme sahip olmasa da, ustaların/kalfaların elinde koridorlara da dönüşmemiştir. Ancak konutların dışa dönüklüğü, servisleri kendi içinde çözüyor olması gibi özellikleri ve sunduğu yaşam kalitesi ile modern ya da çağdaş olarak adlandırılmayı hak ettikleri düşünülmektedir.

Veysel Kaygusuz Konutunun hemen yakınındaki aralarında Fatma Argat Konutunun bulunduğu, iki katlı kooperatif evleri ise sofa-oda ilişkisinden uzak bir şemaya sahiptir. Büyükçe bir salon ve salondan bağımsız odalar yeni yaşam biçiminin getirdiği mekan anlayışının da bir ürünü gibi durmaktadır. Önündeki bahçe ve bahçenin sokak ile dolaysız ilişkisi de geleneksel konut mimarlığından farklı olarak büyük pencereleri, balkonu ve önündeki bahçesi ile önceki dönemin gizleyen anlayışının aksine dışa açık mekan anlayışını tanımlamaktadır.

Geleneksel ile modern konut arasındaki en önemli belirleyicilerden birisinin banyo ve tuvaletin ev içindeki konumu olduğu dikkati çekmektedir. Örneğin Fatma Argat Evi ve Veysel Kaygusuz Evi'nde banyo ve tuvalet birbirinden ayrı ama yan yana yerleştirilmiştir. Tarihsel olarak geçiş dönemi örneklerinde banyo odanın dışına çıkabilmiş, daha geç örneklerde ise tuvalet ve banyo ev içinde ve yan yana konumlanmıştır. Ancak evin ortak alanlarından yine de bir ara mekan ile ayrılmış olması tipik bir özellik olarak görülmektedir. Tuvalet ve banyonun çözümlenmesi konusundaki bu durum modernleşmenin izleğini de takip etmektedir.

Üzerinde durulması gereken diğer bir konu, konut ile ilgili bütün çözümlerin usta/kalfalar tarafından üretilmiş olmasıdır. Yerel yapma bilgi ve becerisinin çağdaş gereksinimlere cevap verecek şekilde repertuarını genişlettiği ve yeni yorumlar getirdiği söylenebilir. Anadolu'da yaygın olan geleneksel konut mimarisi uygulamalarının büyük kentlerimize göre Bolu'da çok daha uzun bir zaman sürdürüldüğü, örneğin 1940'larda yapılan konutlarda bile mimari biçim ve malzeme-teknik konusunda geleneksel olana bağlı kaldığı görülmüştür. Bolu, bütün bu sürekliliklere ve küçük dönüşümlere karşın sanayi yapılaşması ve barınma mekanlarının örneğini oluşturan Karacasu Orman İşletmeleri Yerleşkesi'ni üretmiş, malzeme ve teknik açıdan geleneksel olandan bütününüyle kopuk olmasa da bir arada yaşama, ortak mekanları paylaşma, sosyal etkinliklere katılma vb. açılardan yerleşke, yapıldığı yıllarda Bolu için "modern" yaşamın ve konutun temsili olmuştur.

Bolu'da Erken Cumhuriyet Dönemi'ndeki söz edilen tek örnek dışında bu dönem sonrası konut üretimi, mimar elinden çıkmayışlarının da etkisi ile, mimarlık yazınına yansımamıştır. Yapı kalfalarının elinden çıkan Veysel Kaygusuz ve Fatma Argat konutları ile tip proje olarak üretildiği anlaşılan Orman İşletmeleri Yerleşkesi Konutları, iç mekan ve cephe özellikleri, çevresi ile ilişkileri gibi nitelikleri ile yapıldıkları dönemi tanımlayan özgün örneklerdir. Kendi dönemlerinin yaşama kültürünü ve alışkanlıklarını açıkça ifade eden, temsil gücü yüksek yapılarıdır.

Kaynaklar

Aksoy, E. (1963). "Orta Mekan: Türk Sivil Mimarisinde Kuruluş Prensipleri," Mimarlık ve Sanat, S. 7-8, s. 39-92.

- Arel, A. (1982). Osmanlı Konut Geleneğinde Tarihsel Sorunlar, İzmir: Ege Üniversitesi Güzel Sanatlar Fakültesi Yayını.
- Alpagut, L. (2009). "1930'larda Bir Mimar: İzzet Baysal." Hacettepe Üniversitesi Edebiyat Fakültesi Dergisi, S. 1, cilt 26, s. 13-32.
- Anonim (1931). Bolu'da Yeni ve Büyük Bir Cumhuriyet Meydanı Yapılıyor", Belediyeler Dergisi, S. 51, s.18-19
- Baysal, İ. (1933). Bolu'da Bir Ev, Mimar, S. 3, s. 365-367.
- Bozdoğan, S. (2002). Modernizm ve Ulusun İnşası, (Çev.Tuncay Birkan), TheUniversity of Washington Pres, Metis Yayınları.
- Cengizkan, A. (2004). Mübadele, Konut ve Yerleşimleri, ODTÜ Mimarlık Fakültesi-Arkadaş Yayıncılık, Ankara
- Eldem, S. H. (2014). Türk Evi Osmanlı Dönemi, Boyut Yayınları, İstanbul
- Güler, N. (1998). Bolu İli Geleneksel Konut Mimarisi Üzerine Bir Araştırma ve Koruma Önerileri, Yayımlanmamış Yüksek Lisans Tezi, (Dan. Doç.Dr. Can Binan), Yıldız Teknik Üniversitesi, Fen Bilimleri Enstitüsü, Mimarlık Anabilim Dalı Rölöve Restorasyon Programı., İstanbul
- Kılıç N., Kayapınar A., Kaya B., Kılıç F., Kayapınar L., (2008). Bolu Livası Salnamesi 1921-1925, Abant İzzet Baysal Üniversitesi Yayını, Bolu.
- Kuban, D. (1966). "Türkiye'de Malzeme Koşullarına Bağlı Geleneksel Konut Mimarisi Üzerinde Bazı Gözlemler." Mimarlık, S. 4/36, s. 15-20.
- Kuban, D. (1995). Türk Hayatlı Evi, MTR, İstanbul.
- Küçükerman, Ö. (1973). Anadolu'daki Geleneksel Türk Evinde Mekan Organizasyonu Açısından Odalar, TTOK, İstanbul..
- Tanyeli, U. (2004). İstanbul 1900-2000 Konutu ve Modernleşmeyi Metropolden Okumak, Ofset Yayınevi, İstanbul.