

KIRSAL KALKINMADA KADININ ROLÜ

Levent GÖKDEMİR ♦

İnönü Üniversitesi, İ.İ.B.F. İktisat Bölümü, 44280, Malatya/Türkiye
levent.gokdemir@inonu.edu.tr

Suzan ERGÜN

İnönü Üniversitesi, İ.İ.B.F. İktisat Bölümü, 44280, Malatya/Türkiye
suzan.ergun@inonu.edu.tr

Özet

Kırsal kalkınma son yıllarda uluslar üstü kuruluşlarca hem akademik düzeyde hem de uygulamada bir hayli önemsenen bir konu olmaya başlamıştır. Kırsal kalkınma sadece kırsal alanda kişi başına düşen gelir düzeyinin artması değil, aynı zamanda kırsal nüfusun yaşam standartlarının da iyileşmesidir. Kadınlar kırsal ekonominin kalkınmasında temel potansiyeldir. Dünya nüfusunun yaklaşık yarısının kadınlardan meydana gelmesi ve toplam işgücünün yaklaşık üçte birini kadınların oluşturması bunda önemli etkindir. Dünya Bankası, sosyal kalkınma programlarının anahtar unsurunun “kadınların güçlendirilmesi” olması gerektiğini ifade etmektedir. Kadınlar ekonomik ve sosyal olarak güçlendikleri zaman gelişim için potansiyel güç olacaklardır. Tarih geçmişte kadınların rolünü dikkate almadan hazırlanan kırsal kalkınma programlarının başarısız olduğunu göstermiştir. Bunun farkına varan ülkeler kadınların kendini geliştirebilmesi için organizasyonlar ve enstitüler kurarak onların toplumda sosyal, politik ve ekonomik durumlarını iyileştirmişlerdir. Sosyal, kültürel, politik ve ekonomik olarak güçlenen kadınlar kırsal kalkınmada daha etkili rol oynamışlardır. Bu çalışma kırsal kalkınmada kadının rolüne ışık tutmaktadır.

Anahtar Sözcükler: *Kadın istihdamı, kırsal kalkınma, erkek istihdamı*

JEL Sınıflama kodları: I25, O15

Abstract

In recent years, rural development has become a very important subject for supra-national institutions both in academic world and in implementation. Rural development does not mean only a rise in per capita income in rural areas, but also a rise in living standards of rural people. Women are basic potentials for the development of the rural economy. The fact that constituting nearly half of the world population and almost one-third of world labor force is an important reason for taking into account women population in development. World Bank emphasize that "Women's empowerment" should be a key element in social development programs. As women's economic and social power improved, they will become potential power for development. History has showed that rural development programs, prepared without taking into account the role of women, has failed. Countries which have recognized the situation have arranged organizations and have established institutions for the social, political and economic development of women in the society. This study sheds light on the role of women in rural development.

Key Words: *Women employment, rural development, men employment*

JEL Classification: I25, O15.

1. Giriş

Sanayileşme ve kentleşme sürecine bağlı olarak, temelde kırsal ve kent olmak üzere iki yerleşim birimi ortaya çıkmıştır. Bu oluşumun bir ucunda gelişmiş bir birim olan kent yer alırken, diğer ucunda kırsal yerleşim birimleri yer almaktadır. Yerleşim birimlerinin kırsal ve kent olarak ayrılmasının sonucu olarak da genel kalkınmanın yanı sıra bir de "köy kalkınması" daha genel ifadeyle kırsal kalkınma" sorunu gündeme gelmiştir [4].

Kırsal kalkınma, içerisinde çok boyutlu faaliyetleri ve kavramları barındıran bir olgudur. Bu nedenle üzerinde görüş birliğine varılan net bir tanımı yoktur. Hatta bu tanım içinde bulunan koşullara göre bölgeden bölgeye, ülkeden ülkeye değişebilmektedir.

İlke kez Birleşmiş Milletler Örgütü tarafından yapılan "toplum kalkınması" tanımı "kırsal kalkınma" olarak da kabul edilmektedir. Bu tanımda toplumun niteliğinin kırsal olup olmadığı belirtilmeksizin konuya genel açıdan yaklaşıldığı görülmektedir. Bu tanıma göre kırsal kalkınma, "küçük toplulukların içinde buldukları ekonomik, toplumsal ve kültürel koşulları iyileştirmek amacıyla giriştikleri çabaların devletin bu konudaki çabalarıyla birleştirilmesi, bu toplulukların ulusun tümüyle kaynaştırılması ve ulusal kalkınma çabalarına tam biçimde katkıda bulunmalarının sağlanması sürecidir. Birleşmiş Milletler Örgütü,

Dünya Bankası, OECD ve DPT tarafından yapılan tanımlamalardan esinlenerek kırsal kalkınma şu biçimde tanımlanabilir: kırsal kalkınma, “kırsal alanda yaşayan ve geçimini tarım sektöründe veya benzer kırsal mesleklerden sağlayan birey ve toplulukların insanca yaşam koşullarına kavuşturulması için onlarda önce bu yönde bir gereksinme duygusu yaratmak, sonrada bu duygu yönünde çaba harcamaları için onlara maddi ve manevi açıdan tüm yardımların yapılması ile demokratik yoldan bu toplulukların kalkınmalarını sağlama savaşıdır” [11].

Kırsal kalkınma çabaları, başlangıçta tarımsal kalkınma eksenli olarak insanların gelir düzeyini artırma hedefine odaklanmışken, edinilen tecrübeler neticesinde; kırsal alandaki altyapının iyileştirilmesi, eğitim ve sağlık hizmetlerine ulaşımın artırılması, doğal kaynakların ve çevrenin korunarak kullanılması gibi konuların bir bütün olarak ele alınması gerektiğini ortaya koymuştur. Yani kırsal kalkınma, kırsal alanda yaşayan ve geçimini ağırlıklı olarak tarım sektöründen sağlayan toplum kesimlerinin yaşam koşullarının iyileştirilmesi ve refah düzeylerinin yükseltilmesi, kırsal alanlar ile diğer bölgeler arasındaki gelişmişlik farklılığının azaltılması, tarımsal yapının iyileştirilmesi, tarımsal üretimin sanayi ile bütünleştirilmesi, işsizliğin azaltılması, göçün önlenmesi amaçlarını taşımaktadır. Ayrıca, kırsal kalkınma tarımsal kalkınmaya ek olarak; kırsal alt yapı, tarımsal alt yapı, eğitim, sağlık, sosyal güvenlik, örgütlenme, barınma, ulaşım, iletişim, işlendirme, pazarlama, kırsal turizm, yöresel el sanatları vb gibi sosyal, kültürel ve ekonomik alanlardaki var olan gereksinimlerin ve önceliklerin belirlenmesi ve belirlenen konularda yetersizliklerin giderilmesi-iyileştirilmesi için planlanan tüm geliştirici etkinlikleri anlatmaktadır.

Kırsal kalkınma, toprağın iyeliğine ve kullanılmasına ilişkin gelişmeyi önleyici, çağdışı ilişkilerin aşılması dışında, temel uğraşının tarımsal üretim olması özelliğini koruyarak, bu birimlerin köy sayılmasına yol açan özelliklerinin hemen hemen tümünün değişmesini, bir anlamda kentleşmesini öngörmektedir. Köy kalkınması, kırsal alanda yaşamın bütün yönünü kapsayacak bir iyileştirme olup topraktan göçü, her şeyden önce de belli bir yerde nüfusun yığılmasını önleyecek hizmetleri içermektedir. Ancak, kırsal kalkınma kapsamı içinde ele alınacak toplulukların sınırları, kırsal kalkınma çabaları içindeki ülkenin gelişmişlik düzeyine göre değişiklik gösterir. Örneğin gelişmiş ülkelerde köy toplumuna ek olarak kent ve benzeri yerleşim yerlerinin yakınındaki toplulukların da ele alınmasına karşılık, kalkınmakta olan ülkelerde kırsal kalkınma ile ilgili etkinlikler köy toplumu ile sınırlı kalmaktadır [3].

Kırsal kalkınma için birbirini tümleyen aşağıdaki tanımlamaların yapılması mümkündür. Kırsal kalkınma:

- Ekonomik, toplumsal ve kültürel boyutları bulunan bir süreçtir.
- Evrensel ölçütler, eşitlik ve denge (adalet) ilkeleri ile geliştirilmiş kırsal yaşam düzeyidir.

- Kırsal toplumun ülke gelişmişliği ve refahından, yerinde kalkınarak pay almasıdır.
- Kırsal emeğin üretken olduğu ve haklarını aldığı bir istihdam biçimidir.
- Kaynaklara daha iyi ulaşım, refah ve gelirin dengeli paylaşılarak geliştirilen yaşam düzeyidir.
- Kırsal alanda yoksulluğun ve kötü beslenmenin yok edilmesidir.
- Kırsal toplum yaşamının modernizasyonudur.
- Kent/kır ayrışımının azaltılmasıdır.
- Kırsal sayılan ortamların ekonomik kalkınmasıdır.

Son çeyrek yüzyılda hızlanan küreselleşme, dünyanın bir bütün olarak algılanması yaklaşımını beraberinde getirmiş ve bu algılamının bir sonucu olarak dünyanın herhangi bir yerindeki çevresel, tarımsal ve kırsal sorunlar tüm dünyayı ilgilendirir olmuştur. Özellikle yol, içme suyu, elektrik, iletişim araçları, eğitim, sağlık ve sosyal güvenlik hizmetlerinin ulaştırılmadığı veya yetersiz kaldığı kırsal alanlardan kentlere doğru yaşanan yoğun göç, kalkınmakta olan ülkeler için büyük tehditler oluşturmuştur. Bugün, tüm dünya ülkelerinin kırsal alanlarını etkileyen nitelikli işgücünün ve gençlerin kırdan göçü, kırsal nüfusun yaşlanması, azalan kamu hizmetleri sunumu, sermaye kaybı gibi ortak sorunlar mevcuttur. Bu sebeple, kırsal kalkınmanın sağlanması için tüm ekonomik ve sosyal sektörlerin bir arada planlanmasını gerektiren ve merkezinde sürdürülebilir kalkınmanın yer aldığı bütüncül yaklaşımlar kırsal kalkınma faaliyetlerine yön vermeye başlamıştır. Bu bakımdan, son yıllarda kırsal kalkınma uluslar üstü kuruluşlarca da hem akademik düzeyde hem de uygulamada bir hayli önemsenen bir konu olmaya başlamıştır [4].

2. Kırsal Kalkınmada Kadın

Kalkınma çalışmalarında kadın ve çocuklar toplumun en dezavantajlı grupları olarak kabul edilmektedir. Kadınlara karşı yapılan ve kadının yaptığı işin erkek tarafından yapılan işe kıyasla daha az değerli ve daha az saygın kabul edilmesi, ülkeler çapındaki değerlendirmelerde ve kayıtlarda daha az “kayda değer” bulunması kadının üretimdeki kaynaklara erkeğe oranla daha az erişimi, aile gelirinin kontrolünde kadının çok az söz hakkına sahip olması, kamusal alanda yönetim ve denetim rollerini daha az oranda üstlenebilmesi anlamını taşıyan negatif ayrımcılıktan dolayı statüsü ve konumu ne olursa olsun kadın dezavantajlı duruma düşmektedir [11].

Kadınların kalkınma sürecindeki konumuna ilk kez 1970’li yıllarda dikkat çekilmiş ve kalkınma projelerinin kadın ve erkeği farklı etkilediği *Ester BOSERUP* (Ekonomik Kalkınmada Kadının Rolü) tarafından gündeme getirilmiştir. Bunu takiben 1975’de Birleşmiş Milletler (BM) Birinci Dünya Kadın Konferansı ile birlikte aynı yıl Kadın Yılı Bildirgesi yayınlanmıştır. Böylece

toplumsal cinsiyete olan duyarlılık proje ve planlamalar içinde kendini hissettirmeye başlamıştır.

Bu çerçevede kadın ve kalkınma iki evrede değerlendirilmiştir. Bunlardan biri, Kalkınmada Kadın WID (Women in Development) yaklaşımıdır. Bu yaklaşım daha çok hükümetler ve kalkınmayla ilgili kuruluşlar tarafından benimsenmekte ve kadınların yalnızca üretimdeki rollerini göz önüne almaktadır. 1980'lerde kalkınmada kadın konusu yeni bir dönüm noktasına erişmiş ve WID'in eksiklikleri sonucunda diğer bir yaklaşım Cinsiyet Dengeli Kalkınma GAD (Gender and Development) yaklaşımı ortaya çıkmıştır. WID'den farklı bir boyut getiren bu yaklaşım, tüm insanlar için eşitlik ve insan haklarına saygı temeli üzerine geliştirilmiş, pratik ve stratejik toplumsal cinsiyet ihtiyaçlarının karşılanmasını öngörmektedir. Oysa WID yaklaşımı, kadınların genel olarak güçlendirilmesini hedeflemeyip, kalkınmaya katılımları ile yetinmiştir. GAD yaklaşımı farklı kültürlere özgü toplumsal eşitsizlik ve iş bölümünü anlamaya çalışan bütüncül bir yaklaşımdır. WID yaklaşımı ise, kadının çok boyutlu rolleri ve kalkınmaya kadının dahil edilmesinin olumlu etkilerine dikkat çekme bağlamında önemlidir. Ancak kadını sosyal çevreden soyutlayarak düşünen izole bir yaklaşımdır. Dünyada her iki yaklaşım birlikte kullanılmaktadır [5].

Bugün kadın ve kalkınma konusu; kadının daha üretken olması, emeğini daha etkin kullanması değil, kadının güçlenmesi, üretim sürecindeki rolü, işgücüne katılımı, modern kurumlara ulaşabilme (yayım, eğitim, kredi, sağlık ve sosyal hizmetler vb.) yolları, kendi emeği ve gündelik yaşam üzerindeki denetim gücünü artırabilmesi, erkeklerle eşit bir biçimde kalkınma sürecine katılabilmesi biçiminde algılanmaktadır [1]. Kadınlar sosyal gelişmişlik göstergeleri açısından hala erkeklerin gerisinde bulunmakta ve ülkenin gerçekleştirdiği kalkınmadan eşit pay alamamaktadırlar. Bu durum kuşkusuz ülkenin sahip olduğu sosyo-ekonomik yapılanma ve kültürel özelliklerden kaynaklanmaktadır.

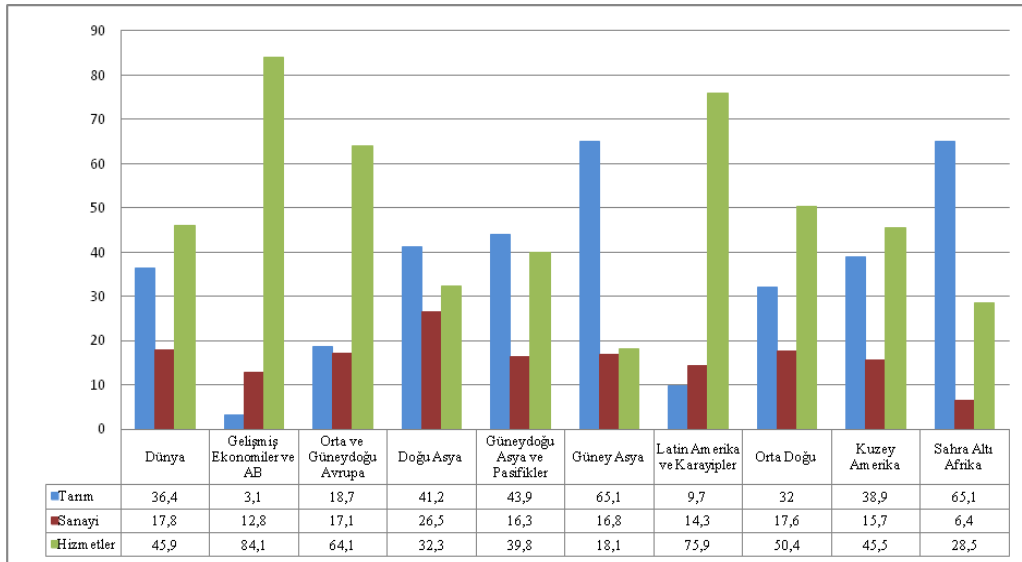
Kırsal alanda üretim faaliyetlerine yoğun bir biçimde katılan "kadınlar", gelişmekte olan ülkelerde kırsal ekonomi için temel güç kaynağıdır. Ancak bu güç kaynağı, çoğunlukla karşılığı ödenmeyen "ücretsiz aile işçisi" emeği olarak görünmekle birlikte, tarımsal üretimin önemli bir bölümü bu emeğe dayanmaktadır.

Kırsal alanda kadınların ve erkeklerin üstlendikleri roller farklılık göstermektedir. Kadın ve erkeklerin rol dağılımının farklılaşması hanenin temel geçim kaynağı, ürün deseni, köyün yerleşim yeri ve şehirle kurulan bağlantı ile yakından ilgilidir. Ayrıca, kadınların beklentileri ve potansiyelleri birbirine yakın köylerle benzerlikler göstermektedir. Yeniden üretimle ilgili olarak (yemek, kışlık yiyecek hazırlanması, bulaşık, çamaşır, temizlik, çocuk bakımı) yapılan işler kadınlar tarafından yapılmaktadır. Ağırlıklı olarak köylerin temel geçim kaynağını bitkisel üretim, hayvancılık ve mevsimlik göç oluşturmaktadır. Tarımsal üretimin sınırlı olduğu köylerde hane tüketimine yönelik olarak yapılan sebzeçilik ve bağcılıkta erkekler; bahçe hazırlığı, toplama, sulama, çapada çalışmaktadır. Temel geçim

kaynağı bitkisel üretim olan hanelerde ise kadının iş yükü daha fazla üretimin satış hariç her aşamasında yer almaktadır. Hayvancılık faaliyetlerinde yine erkekler hayvanların otlatılması, besleme, kırkım gibi işler yapmakta, kadınlar ise sağım, süt ürünlerinin değerlendirilmesi, ahır temizliği ve ot toplama işlerini üstlenmektedir. Ayrıca, hayvansal ürünlerden yağ, yoğurt ve peynir üretimini kadınlar günlük tüketimleri için üretmektedirler [9].

Genellikle erkeklerin yaptıkları işler toplumsal olarak daha prestijli ve/veya karşılığında daha fazla gelir getiren işlerdir. Kadınların yaptıkları işler daha çok ev eksenli emeğe dayanan mevsimlik, yarı zamanlı, ücretsiz işler olmaktadır. Bunlara bağlı olarak kadınların yaptıkları işlerden elde edilen ürünler - yiyecek, giyecek- çoğunlukla hemen tüketildikleri için ekonomik olarak bir değer ifade etmemektedir. Bunun bir sonucu olarak kırsal alanda ev işleri ile tarımsal faaliyetlerin birbirine yakın görünmesi ve bazı ev işlerinin tarımsal işletmeyi destekleyici olması kadın işini değersiz ve görünmez kılmaktadır. Bu çerçeveden bakıldığında "erkek işi" ve "kadın işi" tanımlamalarda birincisi daha değerli, ikincisi daha az değerli olduğu yolunda yargılar toplumda kabul görmektedir.

Grafik 1: Bölgelere Göre Kadın İstihdamının Sektörel Payları



Kaynak: [8]

Sürdürülebilir bir tarımsal ve kırsal kalkınmada kırsal kadının tarımsal üretime yaptığı katkılar yüksektir. Kırsal alanda yaşayanların yaşam koşullarının iyileştirilmesi için uygulanan programlarda kadın varlığı önkoşullardan birisi olmak durumundadır. Toplumsal cinsiyet duyarlılığı olmayan projelerde kadınlar kalkınmadan yararlanmak bir yana olumsuz etkilenmektedir. Kadına yönelik geliştirilecek kırsal kalkınma stratejilerinin de bu kırsal toplum özelliklerine ve farklı sosyal formasyonlarda kadınların üstlendikleri rollere göre belirlenmesi gerekir. Kırsal alanda kadınların mevcut durumunun iyileştirilmesi aynı zamanda sosyal kalkınmanın desteklenmesi anlamına da gelir. Ülkelere, toplumlara, bölgelere göre değişmekle beraber kırsal kadının içinde bulunduğu temel sorunlar şunlardır [5]:

- Toplumsal değerler ve ön yargılar,
- Kadınlara karşı yapılan ayrımcılık ve bunun toplumlar/topluluklar tarafından kabul görmesi ve kurumsallaşması (meşruiyet kazanması),
- Toplumsal örgütlenmelerde güç ve yetki yoksunluğu,
- Aile içi şiddet,
- Ağır iş yükü (hane içi-dışı),
- Gelir kaynaklarına (toprak, istihdam, kredi, pazar vs.) ulaşamama ve bu kaynakları kontrol edememe,
- Üreme sağlığı hizmetlerine ulaşamama, sık ve erken doğum,
- Eğitim olanaklarından yeterince yararlanamama,
- Kamu hizmetlerine katılamama ve bu hizmetlere ulaşamama,
- Kadının yaptığı işin erkek tarafından yapılan işe nazaran daha az değerli kabul edilmesi; daha az prestijli olması, ülkeler çapındaki değerlendirmelerde, kayıtlarda daha az kayda değer bulunması,
- Kadının üretici kaynaklara çok az olan erişimi,
- Kentli kadınların kırsal kadınlarının sorunlarına karşı duyarsız olması,
- Aile gelirinin kontrolünde çok az söz hakkına sahip olmasıdır.

Dünya Bankası sosyal kalkınma programlarının anahtar unsurunun “kadınların güçlendirilmesi” olması gerektiğini ifade etmektedir. Bu durum kırsal kalkınma programları için de geçerlidir. Dünya Bankası, BM gibi uluslar arası kuruluşlar özellikle kırsal alandaki kadının güçlendirilmesi konusuna odaklanmışlardır. Kırsal kadının güçlendirilmesi toplumsal güçlendirme, örgütsel güçlendirme, politik güçlendirme ve psikolojik güçlendirme olarak başlıca dört grupta yapılabilir [2]:

Toplumsal Güçlendirme: Kırsal kadının yeni ve faydalı bilgiye erişiminin sağlanması, yeni becerilerin ve yeteneklerin geliştirilmesine yardımcı olunması, kendine güven ve yetkinliğin temini, arkadaşlığın sağlanması ve diğer kadınlarla farklı aktivitelere katılım

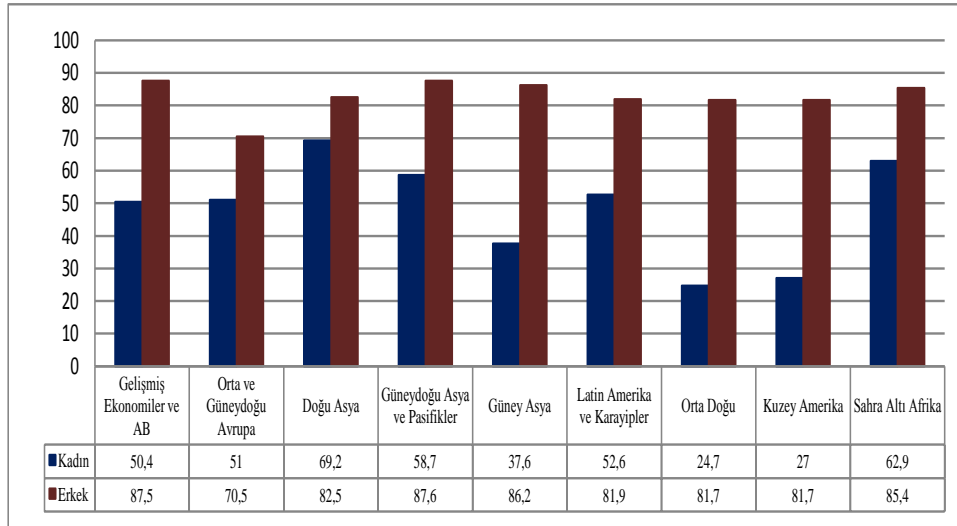
Örgütsel Güçlendirme: Yeni bilgilerin verilmesi ve kırsal turizm kalkınması yoluyla kırsal kalkınma için teknoloji hakkında bilgilendirme veya tarımsal kooperatiflerin kalkınması

Politik Güçlendirme: Kırsal toplumları etkileyecek diğer hükümet politikalarını ve kararlarını yeniden gözden geçirmek, kırsal toplulukları ve kırsal kadınları ilgilendiren konuları tartışmak için hükümet, sanayi ve diğer alanlardan çalışma gruplarının oluşturulması

Psikolojik Güçlendirme: Kendine güvenin arttırılması, daha fazla motivasyon, ilham, coşku, yeteneklerinin geliştirilmesi için teşvik, gruplara katılımın sağlanması

Gelişmiş ülkelerde kadınların işgücüne katılım oranları daha yüksek olmasına rağmen, birçok gelişmekte olan ülkede ve Türkiye’de bu oran daha azdır.

Grafik 2: Cinsiyete ve Bölgelere Göre Yetişkin İstihdamının Nüfusa Oranı



Kaynak: [8].

3. Türkiye’de Kırsal Kalkınma ve Kadın

İkinci Dünya Savaşı’ndan sonra hızlanan ve dünya ile eş zamanlı olarak ülkemizde başlayan kırsal kalkınma faaliyetleri ve deneyimleri hemen hemen yarım asırlık bir döneme karşılık gelmektedir. Bugün gelinen aşamada Türkiye’de kırsal yerleşimler kentsel yerleşimlerin gösterdiği toplumsal ve ekonomik gelişme düzeyinin bir hayli gerisinde kalmıştır. Eğitim, sağlık, sosyal güvenlik, istihdam, ulaştırma ve tarım gibi temel sektörlerde önemini koruyan sorunlar kırsal kesimde yaşam kalitesinde beklenen iyileşmeyi engellemektedir. Son yıllarda tüm çalışmaların odağına oturan Avrupa Birliği (AB) uyum süreci de, kırsal

kalkınmada AB perspektifini de içeren ulusal ve güncel bir politikanın ortaya konulmasını gerektirmiştir.

Ülkemizde çoğunlukla geçerli olan örf ve adetler gereğince, toplumsal faaliyetler, cinsiyete bağlı bir işbölümüne göre düzenlenmekte ve kadının yeri, ev kadını olarak eş ve analıkla tanımlanmaktadır. Özellikle kırsal alanda, hakim olan geleneksel yapıda, erkek egemenliği ön plana çıkmakta ve bu durum, kadınların üretim faaliyetleri sonucu ortaya çıkan kazanımlardan elde ettiği pay üzerinde etkili olmaktadır. Kadının ekonomik yaşama katılımı, toplumsal ilişkiler sisteminde yer alış biçimleri ile doğrudan ilişkilidir.

Türkiye’de kadının istihdam sorunu, aynı zamanda bir tarımsal ve kırsal istihdam sorunudur. Çünkü çalışan kadınların önemli bir bölümü kırsal alanda olup tarım sektöründe istihdam edilmektedir. İşgücü piyasalarındaki çeşitli yapısal sorunlardan kaynaklanan varsayımlardan hareketle denilebilir ki kadın istihdamının ağırlıklı olarak kırsalda olması kadın için tarım dışı istihdam sorununu, kadın istihdamının tarım dışı sektörlerde düşük kalması kadın için ücretsiz istihdam sorununu, kadın istihdamının çoğunlukla tarım istihdamında olması ise bu sorunlara ilave olarak kadının yakın gelecekte işgücünden çıkması gibi birtakım temel sorunları doğurmakta, bu ise ulusal istihdam göstergelerini menfi yönde etkilemektedir [4].

Kadının üretime katılımı, içinde bulunduğu toplumun kültürel yapısı ve ekonomik gelişme düzeyi ile yakından ilişkilidir. Eğitim düzeyi yüksek olan kadınların yaşadığı büyük kentlerde, kadın-erkek arasındaki sosyo-ekonomik statü farkı azalırken, eğitim ve gelir düzeyi düştükçe fark büyümekte; kırsal alanda ise bu fark maksimum düzeye ulaşmaktadır. Pek çok tarım toplumunda olduğu gibi, Türkiye kırsalında da geleneksel aile yapısı hakimdir. Hiyerarşi, yaş ve cinsiyet değişkenlerine bağlı olarak kurulmuştur. Yaşlı erkeklerle başlayıp, en genç kadınlarla biten hiyerarşi, işgücü süreçlerine de yansır. Üretimin denetimi yaşlı erkeklerde olup; kadınlar, özellikle de genç kadınlar, bu konuda hiçbir söz hakkına sahip değildir. Kırsal alanda kadınlar, üretim sürecinde tüm girdilerin birbiriyle etkileşimi yoluyla, aile tüketimi ve piyasa ekonomisi için ürün elde ederek tarımsal sistemin sürdürülmesini ve ailenin ekonomik refahının geliştirilmesini sağlamaktadır. Kadınlar temizlik, çocuk bakımı, içme suyu, yakacak ve gıda temini gibi ev içi sorumlulukları üstlenmenin yanı sıra, bitkisel ve hayvansal üretimde ve tarım dışı gelir getirici faaliyetlerde aktif olarak rol almaktadır [10].

Kadınlar üretimde en az erkekler kadar rol sahibi iken, eğitimde ve sosyal hayatın içinde erkeklerden daha az pay almaktadır. Son yıllarda ülke genelinde kızların okullaşma oranlarını artırmaya yönelik tüm çabalara rağmen, halen kırsalda önemli oranda kız çocuğu okula gönderilmemektedir. Aileler erkek çocuklarını taşınmalı eğitimle daha büyük yerleşim yerlerindeki okullara gönderirken, bu davranışı kız çocukları için daha az sergilemektedir. İlköğretim çağındaki kız

çocukları, ailedeki küçük kardeşlerin bakımından, hayvanların gözetilmesinden ve evdeki temizlik gibi işlerden sorumlu tutulmaktadır.

2005 yılı Hanehalkı İşgücü Anketine göre Türkiye’de kadınlarda istihdam oranı %25,9 iken, erkeklerde bu oran %74,1’dir. Kırsal kesimde kadınlar, faaliyetleri ile büyük oranda tarım sektörü içerisinde yer almakta olup Türkiye genelinde tarım istihdamında kadınların payı %45,3’tür.

Tablo 1: Sektör ve Mekan İtibarıyla Kadın İstihdamı Oranları (Bin, Yüzde)

| | |
|-----------------------------------|---------------|
| Toplam İstihdam (bin kişi) | 22.046 |
| Erkek % | 74,1 |
| Kadın % | 25,9 |
| Toplam İstihdam (bin kişi) | 22.046 |
| Tarım % | 29,4 |
| Tarım Dışı % | 70,6 |
| Tarım İstihdamı (bin kişi) | 6493 |
| Erkek % | 54,7 |
| Kadın % | 45,3 |
| Tarım İstihdamı (bin kişi) | 6493 |
| Kır % | 89,6 |
| Kent % | 10,4 |
| Kır İstihdamı (bin kişi) | 9 480 |
| Erkek % | 66,5 |
| Kadın % | 38,6 |
| Kadın istihdamı | 5 700 |
| Tarım | 51,6 |
| Tarım dışı | 48,4 |
| Kadın istihdamı | 5 700 |
| Kır | 55,7 |
| Kent | 44,3 |

Kaynak: [6]

Türkiye’nin besin maddeleri üretiminin en az yarısından fazlası kırsal alan kadınları tarafından üretilmektedir. Kırsal alanda yaşayan kadınlar üretime önemli ölçüde katılarak ekonomiye katkıda bulunmalarına rağmen, onların bu rolleri

yeterince değerlendirilmemekte, ücretsiz aile işçisi niteliğinde olan kadın emeği, resmi istihdam kayıtlarında ve ekonomik hesaplamalarda dikkate alınmamaktadır.

Tablo 2: Tarım Sektöründe İstihdam Edilen Kadınların Yıllara Göre Durumu

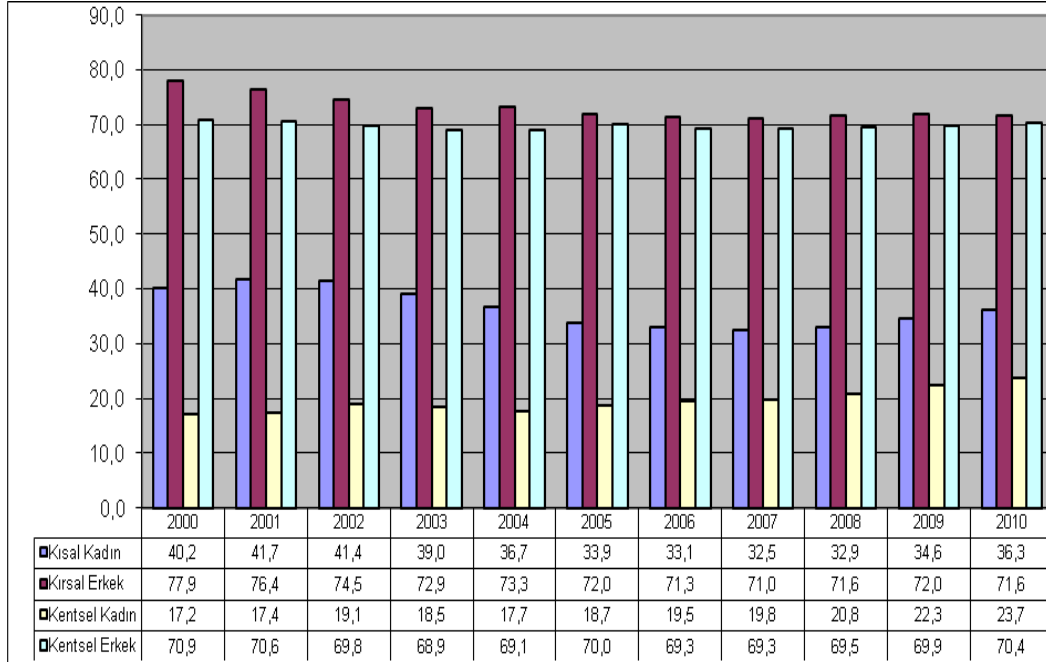
| | Ücretli veya Yevmiyeli % | İşveren % | Kendi Hesabına% | Ücretsiz Aile İşçisi% |
|------|--------------------------|-----------|-----------------|-----------------------|
| 1989 | 2,3 | 0,1 | 6,3 | 91,3 |
| 1990 | 2,4 | 0,2 | 7,7 | 89,7 |
| 1991 | 1,7 | - | 7,2 | 91,1 |
| 1992 | 2,3 | 0,1 | 9,4 | 88,2 |
| 1993 | 2,1 | - | 7,3 | 90,6 |
| 1994 | 2,5 | - | 9,5 | 88,0 |
| 1995 | 3,6 | 0,1 | 7,2 | 89,1 |
| 1996 | 3,5 | 0,1 | 7,7 | 88,7 |
| 1997 | 3,2 | 0,2 | 9,7 | 86,9 |
| 1998 | 2,8 | 0,1 | 8,9 | 88,2 |
| 1999 | 3,6 | 0,1 | 9,7 | 86,6 |
| 2000 | 2,3 | 0,1 | 14,1 | 83,5 |
| 2001 | 2,2 | 0,1 | 15,1 | 82,6 |
| 2002 | 3,3 | 0,2 | 16,4 | 80,1 |
| 2003 | 2,7 | 0,1 | 15,8 | 81,4 |
| 2004 | 3,4 | 0,2 | 12,3 | 84,1 |
| 2005 | 4,2 | 0,2 | 17,9 | 77,7 |
| 2006 | 4,4 | 0,3 | 18,3 | 77,0 |
| 2007 | 3,9 | 0,2 | 18,7 | 77,2 |
| 2008 | 4,2 | 0,3 | 16,9 | 78,6 |

Kaynak: [10].

Tablo 2’de görüleceği üzere 1989 yılında %2,3 olan ücretli veya yevmiyeli çalışan kadın oranı, 2008 yılına kadar sadece %1,9 artmıştır. Ücretsiz aile işçiliğinden, kendi hesabına çalışmaya doğru küçük bir kayma söz konusudur. Kendi hesabına çalışan kadın oranındaki artış, tarımsal faaliyetin işgücü istihdam etme bakımından önemini yitirmesi ve kırsal alanda yüksek nüfus artışına bağlı olarak, aile başına düşen toprak miktarının azalması gibi faktörlerin etkisiyle aile gelirinin

risk altına girmesi sonucunda, erkek nüfusun tarım dışı işlere yönelmesi ile açıklanabilir.

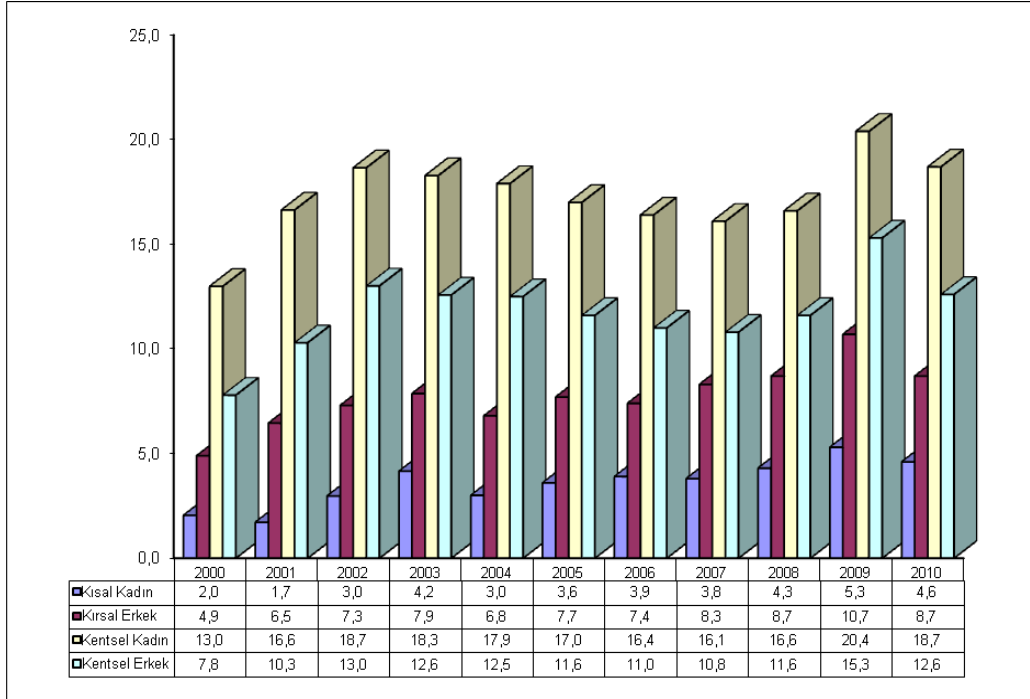
Grafik 3: Türkiye’de İşgücüne Katılım Oranı



Kaynak: [7].

İşgücüne katılma oranları (İKO) işgücündeki kadın sayısının kıyasla fazla olması nedeniyle kırsal yerleşimlerde kentlerden daha yüksektir. Buna karşın, kırsalda kadının işgücünden çekilme sürecinin hızlanması İKO’nun kırsalda daha keskin düşüşler yaşamasına neden olmaktadır. Bu durum, çoğunlukla kadın emeğine dayanan geçimlik üretim yapısının da yavaş yavaş çözülmeye başladığına işaret etmektedir. Nitekim bir önceki yıla göre tarım istihdamı oranının 2005 yılında beş puan birden düşmesi bu sürecin hızlandığını göstermektedir. 2000 yılında kırsal kesimde tarım istihdamında bulunan her 100 kadın başına 2005 yılında 80 kadın düşmektedir [4].

İşgücüne katılma oranlarının düşmesi daralan bir kırsal ekonomiye işaret ederken, artış eğilimi gösteren kırsal işsizlik oranları özellikle gençler için tarım ve tarım dışı istihdam imkanlarını harekete geçirebilecek kırsal kalkınma projelerinin önemini ortaya çıkarmaktadır.

Grafik 4: Türkiye’de İşsizlik Oranı

Kaynak: [7].

4. Sonuç

Birçok toplumda cinsiyet ayrımının ağır basması; kadınların geri plana itilmeleri, onların bir şeyler üretenlerin ötesinde kaynakları kontrol edenler, yönetenler konumuna geçmelerini engellemektedir. Ancak, bu toplumsal gerçeklikten hareketle kadınların ailelerin, toplumun ve ülkenin refahına sağladıkları katkı erkeklerden daha az değildir. Özellikle gelişmekte olan ülkelerde cinsiyet farklılaşmasının giderek kadınların aleyhine işlediği yönündeki gözlemler kadının kalkınmadaki rolü ve işlevini gündeme getirmiştir.

Kırsal kalkınma çabalarında bir türlü istenilen sonucun alınamamasında, kadının hedef kitle olarak seçilmemiş olmasının önemli bir payı vardır. Yaşamın her alanında erkekle birlikte sosyal, kültürel ve ekonomik aktivitelerde kadının yer alması, kalkınma çabalarını sürdürülebilir kılacaktır.

Cinsiyet dengeli kırsal kalkınma, kadını dezavantajlı bir kesim değil, aktif bireyler olarak görmektedir. Sadece kimin ne yaptığına değil, sorumlulukların nasıl paylaşıldığına, kaynak ve ödüllerin nasıl bölüştürüldüğüne eğilen cinsiyet işbölümünü içermektedir. Başka bir deyişle, cinsiyet dengeli kalkınma analizi, bir toplum içerisinde yaşamı paylaşan kadın ve erkeklerin farklı rollerini ve ilişki biçimlerinin anlaşılmasına yardımcı olur.

Türkiye’de de kırsal kadın pek çok sorunla karşı karşıyadır. Kırsal alanda kadın girişimciliği; kadının mülkiyete, finansal kaynaklara ve eğitime yetersiz erişimi, düşük gelir düzeyi, geleneksel rollerinin işgücüne katılımını sınırlaması ve ancak mikro düzeyde girişimci olabilmesine imkan vermesi, kadının statüsüne ilişkin toplumdaki değer yargılarına paralel olarak, kadının da kendini girişimci olarak görmemesi gibi kırsal alanda daha yoğun olarak karşılaşılan bazı engeller nedeniyle, bilinçli ve organize bir yapıya sahip olamamıştır. Bu engeller Türkiye’nin kırsal kalkınmasını da engellemektedir. Kırsal kalkınmanın daha hızlı bir şekilde gerçekleştirilebilmesi için bu sorunların ortadan kaldırılması ve kırsal kadının güçlendirilmesi yolunda gereken adımların hızla atılması gerekmektedir.

Kaynakça

- [1]ALKAN, Süleyman ve Devlet Toksoy (2009). “Orman Köylerinde Kadın ve Kırsal Kalkınma”, *II. Ormancılıkta Sosyo-Ekonomik Sorunlar Kongresi*, İsparta.
- [2]ALLAHDADİ, Fatemeh (2011). “Women’s Empowerment for Rural Development”, *Journal of American Science*, 7(1), pp.40-42.
- [3]ÇAKAR, Yusuf Mahir (2007). “Türkiye’de 1980 Sonrası Kırsal Kalkınma Uygulamaları ve Çorum İli Örneği”, *Yayınlanmamış Yüksek Lisans Tezi*.
- [4]DPT (2006). *9. Kalkınma Planı Kırsal Kalkınma Politikaları Özel İhtisas Alt Komisyonu Raporu*.
- [5]FAZLIOĞLU, Aygül (2003). “Kırsal Kalkınma Projelerinde Cinsiyet Dengeli Kalkınma Yaklaşımları”, *Erozyonla Mücadele ve Kırsal Kalkınma Projelerinde Sosyal Boyut Semineri*, Erzurum.
- [6]<http://www.tuik.gov.tr>
- [7]<http://www.hazine.gov.tr>.
- [8]ILO (2009). *Global Employment Trends for Women*, March.
- [9]KIZILASLAN, Nuray ve Asiye Yamanoglu (2010). “Kırsal Alanda Kadınların Tarımsal Üretime ve Aile İçi Kararlara Katılımı: Tokat İli Örneği”, *Uluslararası Sosyal Araştırmalar Dergisi*, C. 3, S.13, ss.154-166.
- [10]KULAK, Esra (2011). “Tarımsal Üretim Süreçlerindeki Değişimin Kırsal Alanda Kadın İstihdamına Etkileri”, *T.C. Başbakanlık Kadının Statüsü Genel Müdürlüğü Uzmanlık Tezi*.
- [11]Tarım ve Köyişleri Bakanlığı (2004). *II. Tarım Şurası Kırsal Kalkınma Politikaları Komisyon Raporu*.