

Yalova, Çobankale Şapeli Bizans Seramik Buluntuları: Litürjik Kaplar ve Zeuksippus Ailesi Seramikleri

Byzantine Pottery Findings From Çobankale Chapel, Yalova: Liturgical Vessels and Zeuxippus Family Ware

Filiz İNANAN¹ 
Selçuk SEÇKİN² 



Sorumlu Yazar/Corresponding Author
Doç. Dr. Filiz İNANAN



¹ Bursa Uludağ Üniversitesi
Fen-Edebiyat Fakültesi Sanat Tarihi Bölümü, Bursa,
Türkiye



² Mimar Sinan Güzel Sanatlar Üniversitesi
Prof. Dr., Fen ve Edebiyat Fakültesi Sanat Tarihi
Bölümü, İstanbul, Türkiye

F.İ. ORCID: [0000-0001-7573-9967](https://orcid.org/0000-0001-7573-9967)
e-mail: inanan@uludag.edu.tr
S.S. ORCID: [0000-0003-1946-5425](https://orcid.org/0000-0003-1946-5425)
e-mail: selcuk.seckin@msgsu.edu.tr

Başvuru/Submitted: 06.02.2025
Kabul/Accepted: 28.04.2025

Atf: İnanan, Filiz; Seçkin, Selçuk, “Yalova, Çobankale Şapeli Bizans Seramik Buluntuları: Litürjik Kaplar ve Zeuksippus Ailesi Seramikleri”, *Ortaçağ Araştırmaları Dergisi*, 8/1 (Haziran 2025): 301-327.

Citation: İnanan, Filiz; Seçkin, Selçuk, “Byzantine Pottery Findings From Çobankale Chapel, Yalova: Liturgical Vessels and Zeuxippus Family Ware”, *Ortaçağ Araştırmaları Dergisi*, 8/1 (June 2025): 301-327.

Lisans/License:



Öz- Çobankale Kazılarında gün yüzüne çıkarılan Şapel’de az sayıda fakat oldukça nitelikli bir grup Bizans sırlı seramiği ele geçmiştir. Buluntuların önemli bir grubu, benzerlerine çok rastlanmayan ve tipolojilerine ilişkin nispeten sınırlı bilgimiz bulunan seramik litürjik kaplar oluşturmaktadır. Litürjik kaplarla birlikte ele geçen diğer seramikler Zeuksippus Ailesi Seramiklerine aittir. Araştırmamızda litürjik kapların da bu grup hamur, sır ve dekorasyon özelliklerini paylaştığı tespit edilmiştir. Çalışmamız kapsamında formları tanımlanabilen 24 kap parçası kataloglanmış, işlev ve tarihlendirmeleri konusu tartışmaya açılmıştır. Bunlar içinde 11 kalıs, 2 paten, 4 kapalı küçük kap (testicik), 5 küçük kulplu kase (kupa/fincan) ve 2 çanak bulunmaktadır. Kalıs ve patenler içinde en az iki diskopotirion bulunduğu tespit edilmiştir. Buluntuların form, hamur, sır ve dekorasyonları doğrultusunda 12.yüzyıl sonu ile 13.yüzyıla tarihlendirilmesi önerilmektedir. Çobankale, İzmit Körfezi boyunca, deniz yoluyla geçişlerde kullanılan bağlantı noktaları ve bu limanlardan iç kısımlara geçişi sağlayan yolların güvenliğini sağlayan savunma sisteminin bir parçası veya bağlantı noktası olarak değerlendirilmektedir. Kale içindeki bu küçük şapelin, kalede ikamet eden kişilerin ihtiyacını karşıladığını düşünmek ve bu doğrultuda şapelin içinde de en önemli ayinlerden biri olan Eukharistia’nın gerçekleştirilmesi için en gerekli eşyaların bulunması kaledeki dini hayatın önemli verileridir.

Anahtar Kelimeler- Ökaristi, kalıs, paten, Zeuksippus Ailesi Seramikleri, Bizans Seramikleri, Yalova.

Abstract – A small number of remarkable Byzantine glazed pottery was found in the Chapel unearthed during the Çobankale Excavations. An important portion of the findings consists of liturgical vessels, which are rarely encountered and remain poorly documented in current scholarships. Other pottery recovered alongside these vessels belongs to the Zeuxippus Family Ware group. It was determined that the liturgical vessels also shared technological and decorative characteristics with this group. In this paper, 24 vessels were catalogued, and their function and dating were opened to discussion. These include 11 chalices, 2 patens, 4 small jugs (testicles), 5 small-handled bowls (cups) and 2 open bowls. The chalices and patens were used as diskopotirion. It is suggested that the findings are dated to the end of the 12th century and the 13th century. Çobankale is considered a component or junction within the defense system that secured maritime routes along the Gulf of İzmit and the roads connecting these ports to the inland regions. The presence of essential Eucharistic vessels in this small chapel suggests that it served the religious needs of the castle’s residents and provides significant insight into the liturgical practices within the fortress.

Keywords- Eucharist, Chalice, paten, Zeuxippus Family Ware, Byzantine Pottery, Yalova.

Yayın Tarihi	26 Haziran 2025
Hakem Sayısı	Ön İnceleme: Bir İç Hakem (Editör-Yayın Kurulu Üyesi) İçerik İncelemesi: Üç Dış Hakem
Değerlendirme	Çift Taraflı Kör Hakemlik
Benzerlik Taraması	Yapıldı-İntihal.Net
Etik Bildirim	ortacagarastirmalaridergisi@gmail.com
Çıkar Çatışması	Çıkar çatışması beyan edilmemiştir. Her iki yazar eşit oranda katkı sunmuştur.
Finansman	Herhangi bir fon, hibe veya başka bir destek alınmamıştır.
Telif Hakkı & Lisans	Yazarlar dergide yayımlanan çalışmalarının telif hakkına sahiptirler ve çalışmaları CC BY-NC 4.0 lisansı altında yayımlanır. https://creativecommons.org/licenses/by-nc/4.0/deed.tr
Date of Publication	26 June 2025
Reviewers	Single Anonymized - An Internal (Editor board member) Double Anonymized - Three External
Review Reports	Double-blind
Plagiarism Checks	Yes – İntihal.Net
Complaints	ortacagarastirmalaridergisi@gmail.com
Conflicts of Interest	The Author(s) declare(s) that there is no conflict of interest. Both authors contributed equally.
Grant Support	No funds, grants, or other support was received.
Copyright & License	Author(s) publishing with the journal retain(s) the copyright to their work licensed under the CC BY-NC 4.0. https://creativecommons.org/licenses/by-nc/4.0/deed.tr

EXTENDED ABSTRACT

An important group of Zeuxippus Family Ware and liturgical vessels, associated with these, have been unearthed in the chapel during the Çobankale Excavations in Altınova, Yalova. This paper aims to document and analyze this rarely encountered group of liturgical pottery, about which relatively little information is available.

The chapel was built at the summit of Çobankale, dominating the entire valley. However, it has deteriorated over time. The finds unearthed in and around the structure after the excavation suggest that it was built in the name of an important clergyman. Radiocarbon (C14) analysis conducted on the skeletons carved into the rock at the chapel's entrance - believed to have had a patron- has dated the structure to the late 11th or 12th century. This result is important for dating of both the structure and the finds. It is assumed that the castle was built in 1087 and that the chapel was constructed around the same time. It is possible that its founder was buried at the entrance.

The liturgical vessels consist of goblets and patens, all made of red-fired clay fabric. Three different forms were identified: a high-stemmed goblet with a knob, a high-stemmed goblet with a flat stem, and a cup-shaped goblet with ring based. The cylindrical body form with a simple rounded base is clearly observed in goblets Cat.nos. 1-10. These examples feature very pale, light, and transparent greenish

glaze over a white slip. These vessels appear to be high-stemmed forms with knobs and flaring rims (Figure.1). In the second group of goblets, the glaze colors are very bright and vivid, while the decorations are simpler (Cat. nos. 6, 7, and 8). Two goblets (Cat.no:9 and Cat.no:10) exhibit similar forms to those in the previous groups; however, they are glazed without slip. They have a slightly tapered rim, high straight stem without knobs, and a wide-flaring base. Cat.no:11 is a cup/mug formed goblet. It is characterized by a high ring base, conical body and simple rim. The decoration of the goblets is very attractive. Especially one of them with Greek inscription is a unique one. Cat.no:1 bears a Greek inscription on its rim, which consists of letters measuring 9-10 millimeters. The inscription reads (Figure.3): a quotation from the Bible, specifically the accounts of the Last Supper, Luke 22:20 and Corinthians 11:25.

The inscription reads: ‘This cup is the new covenant made through my blood,’ a direct reference to the biblical text, inscribed on the rim of the goblet.

It was determined that an identical goblet was found only in a rescue excavation in Nikaia in 1974-1975. They both have the same form, glaze, decoration and inscription. The cross motifs on the goblets exhibit various arrangements: in Cat. No. 1, they are set within an elaborate medallion; in Cat. No. 2, combined with floral elements; and in Cat. No. 3, two different cross types are used together. Cat. nos. 6, 7 and 8, the cross arms are either encircled or sharply defined, while others feature simple cross designs (Figure.2).

Cat.no:12 is a paten with a wide and flat base, flat body, and a simple rounded rim. Cat. no. 13 features a slightly conical form with a deeply concave interior. A tripod mark is visible on the inner surface of the paten. It is well known that goblets and patens were used as discopoteria (δισκοποτέριον). Among the findings from the Çobankale Chapel, there is strong evidence indicating the presence of at least two such sets: Cat.nos. 1, 2, 3 or 4 were likely paired with paten Cat.no:12, and Cat. nos. 6, 7 or 8 with paten Cat.no:13.

Apart from these, there are 4 containers/pitchers/juglets in very small sizes (Cat.nos.14, 15, 16, 17). These were found with liturgical vessels. It is suggested that these juglets were used to serve various liquids such as oil or water during distinct liturgical ceremonies. Additionally, a group of Zeuxippus Family Ware was identified. Five examples, in the form of handled mugs or cups (Cat.nos: 18, 19, 20, 21 and 22), were found. Cat.no:19, which features an eagle or bird figure, has been adopted as the logo of the Çobankale Excavation due to its elaborate craftsmanship (Figure.4). There are two bowls which have incised decoration. Cat.no: 23 (Figure 5) has a floral decoration with three leaves and Cat.no:24 (Figure.6) has a bird. Two bowls have a tripod mark on the surface. Considering the similarity of the liturgical vessels’ fabric with the other findings, they could be dated to the end of the 12th century and the 13th century.

GİRİŞ

2017 yılından itibaren sistematik biçimde sürdürülen ve Geleceğe Miras Projesi'ne dahil edilen Çobankale Kazıları hem mimarisi hem de küçük buluntularıyla oldukça önemli veriler sunmaya devam etmektedir. Bu savunma yapısında sürdürülen kazılarda, kalenin inşasında anakayanın önemli yer tuttuğu ve ustalıklı kullanıldığı saptanmış, kalede içinde geniş bir alanda anakayaya ulaşılmıştır. Dolayısıyla kale içinde yapılaşmanın izlenebileceği alan sınırlı görünmektedir. Günümüze kadar kale içinde açığa çıkarılan Sarnıç ve Şapel yapılarında ele geçen seramikler kaledeki günlük hayatın ve dini yaşamına ilişkin ayrıntıları sunmaktadır. Tüm buluntularla birlikte, pişmiş toprak seramiklerin yayınlanması da sistemli biçimde iki yıllık periyodlar halinde hazırlanmaktadır. 2021 yılında, seramik buluntular, Çobankale'nin tanımlanan ilk yapısı olan Sarnıç'ta ele geçen örnekler ışığında ilk gözlemler olarak yayınlanmıştır. 2023 yılında ise kazıda ele geçen 2019 yılı sezonuna ait tüm Bizans sırlı seramikleri yayınlanmış, Çobankale'de kullanılmış olan seramik gruplarının ilk çerçevesi belirlenmiştir. Bu yayında ise Çobankale içinde tespit edilen ve tanımlanan ikinci bir yapı olan Şapel buluntularının incelenmesi hedeflenmiştir.

Çobankale Şapeli'nde¹, az sayıda fakat oldukça nitelikli bir grup Bizans sırlı seramiği ele geçmiştir. Bu parçaların yarısını son derece nadir rastladığımız, tipolojileri konusunda diğer kap formlarına ilişkin nispeten daha sınırlı olduğu seramik litürjik kaplar oluşturmaktadır. Litürjik kaplarla birlikte ele geçen diğer buluntular ise en yaygın Orta Çağ seramiklerinden Zeuksippus Ailesi seramikleridir. Çalışmamız kapsamında formları tanımlanan 24 kap/kap parçası kataloglanmış, işlev ve tarihlendirmeleri konusu tartışmaya açılmıştır.

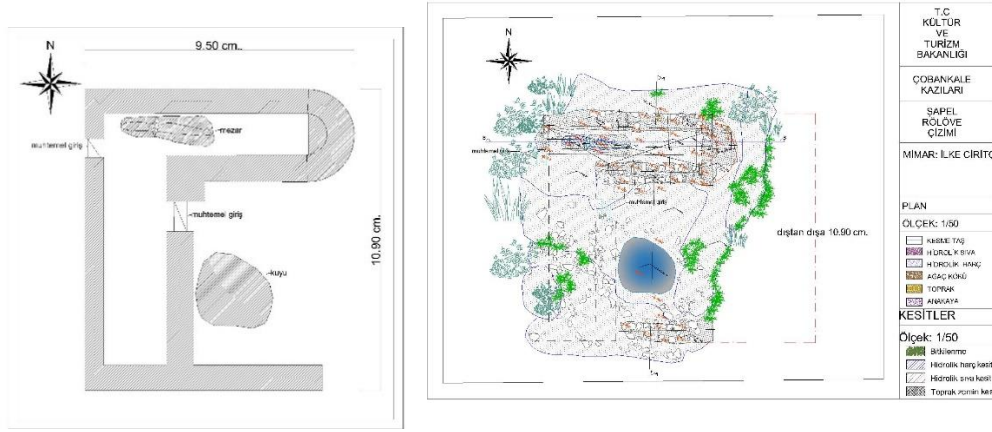


Görsel 1: Çobankale Şapeli, hava fotoğrafı (Çobankale kazı arşivi)

¹ Çobankale Kazıları hakkında bk. Selçuk Seçkin, "Tarihsel Süreçte Yalova/Altınova Çobankale", *Cedrus VI* (2018): 535-553, Selçuk Seçkin, "Yalova/Altınova Çobankale'de Yapılan Çalışmalar Hakkında İlk Değerlendirmeler", *24. Uluslararası Ortaçağ ve Türk Dönemi Kazıları ve Sanat Tarihi Araştırmaları Kitabı* içinde (Nevşehir: Nevşehir Hacı Bektaş Veli Üniversitesi Yayınları, 2021) 602-618, Selçuk Seçkin ve Turhan Doğan. "Yalova/Altınova Çobankale'nin İnşa Tarihi Hakkında Tespitler", *Yalakova'dan Yalova'ya: Prof. Dr. Halil İnalçık Anısına Yalova Tarihi Araştırmaları* içinde ed. Hacer Karabağ (Bursa: Gaye Kitabevi, 2022), 62-75. Selçuk Seçkin, "Yalova/Altınova Çobankale Kazısı 2019-2020 Yılı Çalışmaları", *2019-2020 Yılı Kazı Çalışmaları*, C. 4, (Ankara: Kültür Varlıkları ve Müzeler Genel Müdürlüğü, 2022), 167-176.

1. Şapel

2020 yılı kazı sezonunda kazısı yapılarak açığa çıkarılan şapel yapısı 10.20x10.90 cm ölçülerindedir (Görsel.1). Küçük boyutlarda olan yapı doğu-batı ekseninde uzanmakta olup zemininde çıkan iki mezar doğrultusunda bir anma yapısı olduğu düşünülmektedir. Apsisi doğu yönünde bulunan yapının girişi güney-batı noktasında yer almaktadır. O-8 açmasında yer alan şapel kazılarının ilk etabında yoğun amorf kiremit buluntulara rastlanmış ve buluntuların takibi sonrası güney duvar örgüsüne ulaşılmış ardından yapı tamamıyla kazılarak ortaya çıkarılmıştır. Yapının içinde yürütülen çalışmalarda 1,20 cm seviyede zemine ulaşılmış olup batı yönünde zemin takibine devam edilmiştir. Yapı giriş noktasına doğru zeminin daha da alçaldığı tespit edilmiş ve yeni bir tabakaya ulaşılmıştır. Apsisi doğuya bakan ve apsis içerisinde 2 adet mezar bulunan yapının hemen güneyinde 5 m derinliğinde 3 m genişliğinde dairesel formlu ana kayaya oyularak oluşturulmuş ve su kuyusu olduğu düşünülen bir kuyu bulunmaktadır (Görsel 2-Görsel 3).



Görsel 2: Çobankale Şapeli, plan çizimi (Çobankale kazı arşivi)

Görsel 3: Çobankale Şapeli, rölöve çizimi (Çobankale kazı arşivi)

Söz konusu noktada yürütülen çalışmalarda iki adet mezar tespit edilmiştir. Herhangi bir kırma çatki ile örtülü olmadığı anlaşılan mezarların üst yüzeyinde sadece toprak dolgu bulunmaktadır. Ana kayaya oyularak yerleştirildiği anlaşılan mezarların arasında in-situ konumda iskeletleri birbirinden ayıran kesme taş bulunmaktadır.

2024 yılı sezonunda ise şapel çevresinde yeniden çalışmalar yürütülmüş ve geçmiş yıllara ait gün yüzüne çıkarılan temel seviyesindeki duvar örgülerinde kazı ve temizlik çalışmaları yürütülmüştür. Çalışmalarda kuyu kuzey-batı bölümünün zemininde kesme taşlara rastlanmıştır. Alandaki kazı ve temizlik çalışmalarının tamamlanmasının ardından söz konusu açmalardaki çalışmalar sonlandırılmıştır.

2. Litürjik Kaplar

Çobankale Şapeli'nde, Hristiyanlık inancında İsa'nın Son Akşam Yemeği'nde ekmeği bedeninin, şarabı kanının temsili olarak dağıtması, İsa'nın kendi eliyle başlattığı temel litürji olarak kabul edilen

en önemli ayinlerden biri olan Eukharistia'nın² temel iki aracı olan kalıs ve patenler ele geçmiştir. Diğer litürjik eşyalara ilişkin buluntu mevcut değildir.

2.1. Kalisler

Çobankale Şapelinde 2020 yılı kazı sezonunda ele geçen parçalardan bir kısmı kalıs (poterion)³ parçalarıdır.⁴ Katalogda 11 adet seramik parçası kalısler grubunda tasnif edilmiştir. Kalısler içinde yüksek-boğumlu ayaklı, yüksek-düz ayaklı ve bardak formu olmak üzere üç farklı form tespit edilmiştir. Kalıslerin Kat.no:1-10 numaralı buluntularında yuvarlatılmış basit uçlu, silindirik gövde formu net biçimde belgelenirken özellikle çok uçuk, açık ve şeffaf yeşilimsi sırlı Kat.no:1, 2, 3, 4 numaralı kadehlerin aynı hamur ve sır özelliklerini paylaşan Kat.no:5 kaide ayağı parçasının da desteklediği üzere, yüksek, boğumlu ayaklı, dışa uzayarak açılan geniş kaideli formlar olduğu görülmektedir (Görsel.4). Ayak genişliğinin tek örnekte 11 cm, ağız çaplarının ise en küçüğü 7.8 cm ile en büyüğü 12.4 cm arasında değiştiği görülen parçalardan kalıslerin sıvı hacminin geniş olduğu da belgelenmektedir. Bu kalıslerde açık turuncu hamur renkleri (2.5 YR 4/6, 5/8, 6/6) ile uçuk tonlu sır renkleri de ortakır.



Görsel 4: Kat.no:1 kalısın parçalarından oluşturulan restitüsyon çizimi, fotoğrafı (Çizim F.İnanan)

² Şükran anlamındaki Eukharistia (εύχαριστία), litürjisinin kökeni, gelişimi ve özellikleri üzerine araştırma ve tartışmalar devam ederken teolojide ve litürjideki sarsılmaz yerini korumuş, Pazar Ayinleri'nin parçası olmuştur. Yüzyıllar içinde uygulanma biçimi incelendiğinde bu sakramentin İsa'nın hayatının birçok yansımasını barındırdığı görülmektedir. İlk aktarımı Pavlus'un Korinthoslulara yazdığı mektupta (1 Kor 10-11; 10-26) gerçekleşen ritüel yemeği, önce agape yemeği olarak başlamışken 2.yüzyılda agapeden ayrılarak Pazar ayini parçası haline gelir. 3.yüzyılda anaphora olarak ayinin vurgulanan duası olur. Eukharistia, bir kurban (thysia / θυσία) ritüeli, İsa'nın sakramentinin anılması olarak algılanmıştır. Eukharistia, bir açıdan İsa'nın kendi eliyle gerçekleştirdiği ilk ritüel olarak kabul edilir. Eukharistia töreninde din adamları kaliste şarabı, patende ekmeği paylaşırken İsa'nın Son Akşam Yemeğindeki paylaşımcı karakterini yineler, O'nunla kurdukları bağı güçlendirir. Orijinalde Pazar, Cumartesi ve sadece Yortu günlerinden kutlanan Eukharistia'nın manastırlarda 8.-9.yüzyıllarda hafta içi günlerde de ayinlere eklendiğini düşündüren tipikonlar mevcuttur. Robert F. Taft, "Eucharist", *The Oxford Dictionary of Byzantium*, (Oxford: Oxford University Press, 1991), 737-738. Meryem Acara Eser, *Bizans Maden Sanatı: Dini Törenlerde Kullanılan (Litürjik) Eşyalar* (Ankara: Bilgin Kültür Yayınları, 2020), 27-32. Meryem Acara, "Bizans Ortodoks Kilisesinde Litürji ve Litürjik Eserler", *Hacettepe Üniversitesi Edebiyat Fakültesi Dergisi*, Cilt: 15, Sayı: 1 (1998), 183-201. Eukharistia'nın ortaya çıkışı, uygulanması, kilise babalarının Eukharistia tartışmaları ve önemli ayrıntılar için bk. Lawrence Feingold, *The Eucharist, Mystery of Presence, Sacrifice, and Communion*, (Ohio: Emmaus Academic, 2018). Damaskinos Olkinouora, "Liturgy of the Byzantine Rite", *St Andrews Encyclopedia of Theology* (2024), Erişim 12.01.2025. <https://www.saet.ac.uk/Christianity/LiturgyoftheByzantineRite>.

³ Seramik Kap terminolojisine ilişkin öneriler için bk. Joanita Vroom, *Bizans'tan Modern Döneme Ege'de Seramik, 7.20.Yüzyıllar, Bir Giriş ve El Kitabı*, (İstanbul: Koç Üniversitesi Anadolu Medeniyetleri Araştırma Merkezi (Anamed) Yayınları,2019), 21. Muradiye Özataşkın, "Proposal for Terminology of Byzantine Pottery Forms", *XI.AIECM3 Uluslararası Orta Çağ ve Modern Akdeniz Dünyası Seramik Kongresi Bildirileri*, Cilt 1, içinde ed. Filiz Yenişehirlioğlu (Ankara: Vekam Yayınları, 2018), 329-338.

⁴ Bunlardan bir kısmı aynı kadehe ait olma ihtimali bulunan ancak birleştirilemeyen parçalardır. Bu sebeple Kat.no:1 ile Kat.no:5, katalog içinde ayrı değerlendirilmiştir ancak metin içinde ifade edildiği üzere restitüsyon çiziminde bir araya getirilmiştir. Çobankale kazıları uzun soluklu kazılardır ve bu tip ünik parçaların tümlenmesi için ileri sezonları beklemek yerinde olacaktır. Bu sebeple kalısler için henüz restorasyon işlemleri başlatılmamıştır.

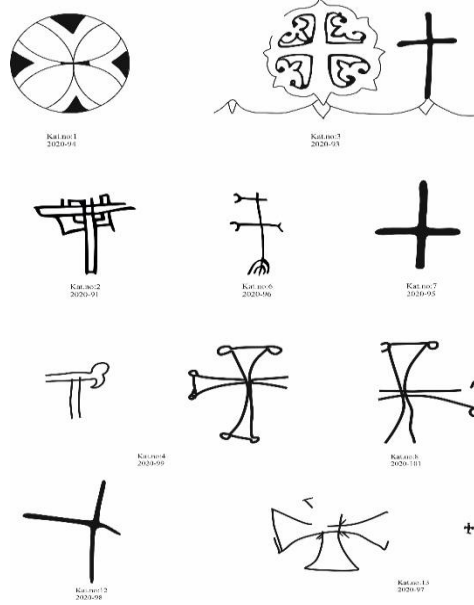
Kalisler içindeki ikinci grup benzer form ve hamur özelliklerine sahiptir ancak sır renkleri ve süslemelerindeki özensizlik açısından önceki gruptan küçük farklılık göstermektedirler. Kat.no: 6, 7, ve Kat.no:8, ilk kalis grubuyla benzer turuncumsu hamur (2.5 YR 5/4, 5/6, 5/8) renklidir ancak ilk grubun aksine parlak, canlı, sarı ve turuncumsu sarı sırlıdır. Ağız çapları 9.6 cm. ile 11.4 cm. arasında değişmektedir. Her ne kadar birbiriyle birleşme de aynı kalise ait oldukları düşünülen parçalardan yola çıkarak ortalama yüksekliklerinin 19-21 cm arasında olabileceği belirtilmelidir. Genel özellikleriyle yine yuvarlatılmış basit ağızlı, silindirik gövdeli geniş hacimli kalislerdir. Bu gruba ait ayak parçası henüz mevcut olmadığından ölçüsü ve formu hakkında bilgimiz yoktur.

Bu iki grup kalisle benzer form özelliklerini paylaşan ancak hamur kalitesi, astarsız uygulanmış olan kahverengimsi koyu sarı sırlı görüntüsüyle diğerlerinden ayrılan kalis parçaları da buluntular arasındadır. Kat.no:9 ve Kat.no:10'da görülen ağız-gövde ile kaide ayağı benzer özelliklere sahiptir. Aynı kalise ait olduklarını söylemek zordur ancak ikisinin ayak yükseklikleri karşılaştırıldığında aynı formu paylaştıkları, bu gruptaki kalislerin hafif sivriltilmiş, basit uçlu, düz (boğumsuz?), yüksek ayaklı, dışa açılan geniş kaideli bir forma sahip oldukları görülmektedir.

Kat.no:11 ise bardak/kupa/kalis veya bardak kalis olarak tasnif edilen, buluntular arasındaki ünik kaptır. Parçalar halinde ele geçmiştir ancak yüksek halka kaideli, konik gövdeli ve sivriltilmiş basit uçlu formu belirgindir. Hamur rengi (2.5 YR 5/8) ve sır özelliği açısından Kat.no:6, 7, 8 numaralı kalislerle yakınlık taşımaktadır.

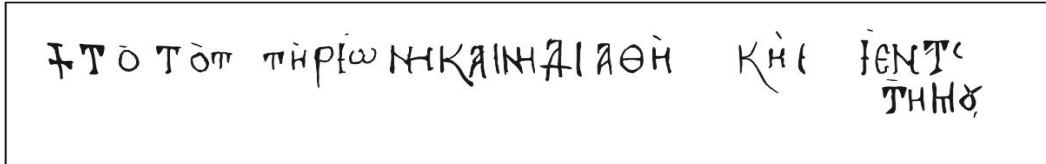
Kalislerdeki süslemelerde,⁵ Kat.no:1, 2, 3 ve 4 nolu kalisler hamur, sır ve form özelliklerinde olduğu kadar bezemelerindeki motiflerin özenli görünüşleri, üslup özellikleri açısından da benzerlik taşımaktadır. Katalogda ayrıntıyla açıklandığı üzere bezemelerde haç motifleri; madalyon düzenlemesi içinde (Kat.no:1), bitkisel düzenlemeyle birleştirilmiş şekilde (Kat.no:2) veya haç kollarındaki ayrıntıların değiştirildiği iki farklı haç motifinin bir arada kullanımıyla (Kat.no:3) zenginleştirilerek özenle uygulanmıştır (Görsel.5). Parlak sarı sırlı kalislerde nispeten daha özensiz ve sade haç motifleri kullanılmıştır (Kat.no:6, 7, 8). Diğer örneklerde ise basit kazıma dekorasyon mevcuttur (Kat.no:11).

⁵ Kalislerde, patenlerde ve Çobankale kazılarında ele geçen diğer seramiklerdeki geniş bezeme motifleri ilerideki çalışmalarımızda 2021-2024 buluntularıyla birlikte ayrıntıyla tekrar ele alınacaktır.



Görsel 5: Kalislerde ve patenlerde kullanılan haç motifleri (Çizim F.İnanan)

Kalisler içinde özenli bezemesinin yanında yazıtıyla dikkat çeken bir buluntu ise oldukça ayrıcalıklı, ender rastlanan parçalardandır. Kat.no:1 kalisinin ağız çevresine yerleştirilmiş olan harf boyutu 9-10 mm. olan Yunanca yazıt, ağızda kesintisiz devam etmektedir. Ayrıca ele geçen küçük yazıtlı kaide parçalarının da bu kadehe ait olması güçlü bir ihtimaldir (Kat.no:5). Ağız çevresindeki yazıt okunabilmiş, ancak kaide parçalarındaki yazıtın çok az harfi mevcut olduğu için okunamamıştır. Ağız çevresindeki yazıtın, Luka İncilinde (Luka 22:20) ve Korinthoslulara Mektupta (11:25) bulunan bölümden alıntı olduğu okunmuştur (Görsel.6).



Görsel 6: Kat.no:1 kalisin ağız çevresini kuşatan yazıt (Çizim F.İnanan)

SON AKŞAM YEMEĞİNDEN:

LUKA 22:20

“Bu kâse kanımla gerçekleşen yeni antlaşmadır. (Kâsede olan)

Ki bu (kâse) sizin için dolduruldu. (Devamı olup kâsede olmayan)

KORINTHOSLULARA MEKTUP 11.25

“Bu kâse kanımla gerçekleşen yeni antlaşmadır. (Kâsede olan)

Her içtiğinizde beni anmak için böyle yapın. (Devamı olup kâsede olmayan)⁶

⁶ Kalis yazıtı, Mimar Sinan Güzel Sanatlar Üniversitesi, Fen-Edebiyat Fakültesi, Arkeoloji Bölümü Öğretim Üyesi Prof. Dr. Bülent Öztürk tarafından okunmuştur, katkıları için kendisine teşekkürlerimizi sunarız.

Çobankale kalisinin neredeyse bire bir benzeri Bursa'nın İznik İlçesi'nde 1974-1975 yılları arasında gerçekleştirilen bir kurtarma kazısında tespit edilen kilise alt yapısında, 11 nolu mezar odasında bulunmuştur.⁷ Çobankale kalisiyle form, sır ve bezeme özelliklerinin tümünü paylaşan bu kalisteki yazıtta da eksik kelimeler olmasına karşın aynı bölümün alıntılandığı okunabilmiştir. Çobankale Şapeli'nde yazıtlı kaide parçaları küçük ve kırık halde ele geçtiği için okunamamıştır ancak İznik kalisinde kaide üzerindeki yazıt da okunabilmiştir. İznik kalisinin ayak kısmı üzerindeki yazıtta bazı imla hataları ve yanlış terimler bulunduğu belirtilerek;

“Köleniz Manuil'i hatırlayınız tanrım” ifadesinin okunduğu aktarılmıştır.

Pişmiş topraktan üretilen kalislerin varlığı bilinmekte ve az sayıda buluntu belgelenmekle birlikte litürjik amaçlı ve/veya günlük kullanım seramik kalislerinin tipolojisi kapsamlı biçimde oluşturulamamıştır. Bu sebeple form değerlendirilmelerini maden kalisler üzerinden yapmak gerekmektedir.⁸ Bu açıdan Çobankale kalisini, Geç Bizans Dönemi bronz kalislerle karşılaştırarak özellikle uzun ve boğumlu ayağı ile taşıdığı benzerlik not edilmelidir. Ancak bu noktada önemli bir ayrıntı olarak, Çobankale kalislerinin, uzun zamandır devam eden sistematik kazılarda ele geçtiği ve seramik dahil tüm buluntularının ön değerlendirmesi tamamlandığı için çok önemli başka bir tarihlendirme olanağı sunmasıdır. Kalislerin hamur ve sır özelliklerinin hem Çobankale hem de diğer yakın yerleşimlerdeki Zeuksippus Ailesi üretimlerine yakınlık taşıdığına tespit edilmesi, parçaların bazılarında görülen üçayak izleri, Çobankale kazı buluntuları üzerinde 2017 yılından itibaren ele geçen yaptığımız önceki ve devam eden araştırmalarımız sonucunda yine bu Aile grubu içinde değerlendirilebileceği ve 12.yüzyıl sonu ile 13.yüzyıla tarihlendirilmesinin uygun olduğunu belirtmek gerekmektedir.⁹ Aynı şekilde, yazıtlı kalis dışındaki diğer kalisler için de bu tarihlendirme aralığının önerilmesi uygundur.

⁷ Bedri Yalman, İznik'de Kilise Altyapı Kazısı, 8.T.T Kongresi Bildirileri, Cilt 1 (1979), 464-465, Meryem Acara Eser, *Bizans Maden Sanatı*, 315-Fotoğraf 29.

⁸ Kalis (ποτήριον/poterion) Eukharistia ayininin en önemli litürjik objelerinden biridir. 4.yüzyıldan öncesine ait litürjik kalislerin ilk formları hakkında bilgi mevcut değildir, sonrasında gerçekleştirilen kalis tipolojileri ise daha çok maden ve camdan üretilmiş kalisler üzerinedir. 4.yüzyıla ait C. Durobrivae Hazinesinde (The Water Newton) iki farklı tipte kap bulunmuştur. Bir tanesi iki kulplu ve ayaklı, kantharos benzeri, ikincisi ise ayaksız düz dipli, silindir gövdeli, kulpsuz ve Latince yazıtlıdır. 4.-7.yüzyıllar arasında ait altın veya değerli taşlarla işlenmiş kapların yazılı kaynaklarda yer almasına karşın günümüze ulaşan, 6.yüzyıl ve sonrasında tarihlenen kalislerin çoğu gümüş malzemeden üretilmiştir. Bu gümüş kalislerin birçoğu geniş gövdeli, genellikle boğumlu, dışa çekik-geniş ayaklı, nadiren iki kulpludur. Bu kaplarda genellikle ağız çevresinde bir adak yazıtı bulunur, bazen yazıtın altında figürlü dekorasyon yer almaktadır. 9. yüzyıl ve sonrasında ait kalis buluntularında da uzun, dışa taşkın, düğümlü ayaklı formun kullanılmaya devam ettiği, krater benzeri, kısa ayaklı ve çift kulplu kalislerin de kullanıldığı görülmektedir. Yazıtlar genellikle ağız çevresine yerleştirilmiştir, geniş ayak kısmında yazıt kullanımı azdır. Değerli, yarı değerli taşlardan, kristallerden, cam ve farklı birçok malzemeden görkemli süslemelere sahip kalis üretilmiştir. Taşlarla süslenmiş örnekler kadar altın-gümüş yaldızlı, kabartma teknikli “Deesis” sahneli veya monogramlı olmak üzere farklı bezeme kompozisyonları süslemelerde yer almıştır. Maria Mundell Mango ve Laskarina Bouras, “Chalice”, *The Oxford Dictionary of Byzantium*, (Oxford: Oxford University Press, 1991), 405. Özellikle gümüş ve diğer madenlerden üretilen kalislerin tipolojileri üzerine önemli araştırmalar bulunmaktadır. Bunların içinde İngiltere ve İrlanda'nın Erken Orta Çağ örneklerine odaklanan bir çalışma olmakla birlikte Erken Bizans dönemi ökaristik kalisler de ayrıntıyla araştırmaya dahil edilmiştir. Michael Ryan, “The Formal Relationships of Insular Early Medieval Eucharistic Chalices”, *Proceedings of the Royal Irish Academy: Archaeology, Culture, History, Literature* Vol.90, (Ireland: Royal Irish Academy, 1990), 281-356. Burada boğumlu ve yüksek ayaklı gümüş kalis örnekleri mevcuttur. Bunlara ek olarak Bizans Maden Sanatındaki ökaristik kalis örnekleri de ayrıntıyla incelenmiştir. Meryem Acara Eser, *Bizans Maden Sanatı*, 165-169.

⁹ Çobankale Zeuksippus Ailesi Seramiklerinin değerlendirilmesi, benzer örnekleri ve tarihlendirmeleri hakkında ayrıntı için bk. İnanan ve Seçkin, “Yalova/Çobankale İlk Gözlemler”, 440-458, İnanan ve Seçkin, “Çobankale Kazıları 2019 Sezonu Bizans Sırlı Seramikleri”, 222-224. Bardak/Kupa formulu kadehin Zeuksippus Ailesi seramikleri içinde değerlendirilen

2.2. Patenler

Çobankale Şapelinde iki paten (diskos)¹⁰ ele geçmiştir. Kat.no:12 ve Kat.no:13 patenleri form ve sır özellikleri açısından birbirinden biraz farklıdır. Kat.no:12 geniş ve düz dipli, yayvan gövdeli, yukarı çekik yuvarlatılmış basit ağızlı sığ bir patendir. Hamur rengi diğer patenle aynıyken beyaz astarlı, uçuk, açık yeşilimsi sarı sırlıdır. Var olan parçalarda iki tanesi görülebilen, birbirine uzaklıkları ve konumları göz önüne alındığında patenin kenar kısmında toplamda 3 adet yerleştirilmiş olması beklenen “haç” kazıma mevcuttur (Görsel.5). Patende başka süsleme bulunmazken özenle açılmış küçük delikler dikkat çekmektedir. Delikler tamir delikleri olması ihtimali güçlüdür. Bu paten açıkça görüldüğü üzere Kat.no:1, 2, 3 ve 4 nolu kalisleriyle uyumludur.

Kat.no:13 ise diğer kalis grubuyla, Kat.no:6, 7 ve 8 ile uyumludur. Beyaz astarlı patenin canlı ve parlak sarı sırsı bu üç kalisle çok yakın tonlardadır. Kat.no:13 pateni hafif konik bir dibe sahiptir, zemine düzgün oturmamaktadır. Hafif dışa çekik yuvarlatılmış uçlu ağız kenarlı bu paten, 12 nolu patene göre daha derindir ancak yine yayvan ve geniş formunu korumuştur. Patenin merkezinde Malta haçı formu bir haç kazıma ile dışa çekik ağız kenarına birbirine farklı uzaklıklarda, simetrik yerleştirilmemiş olan küçük boyutlu 5 haç deseni daha bulunmaktadır. Patende üçayak izlerinin bir tanesi de görülmektedir (Görsel.5).

Kalislerin paten ile takım halinde diskopotirion (δισκοποτέριον) olarak kullanıldığı bilinmektedir.¹¹ Çobankale Şapel buluntularında Kat.no:1, 2, 3 ve 4 nolu kalislerin Kat.no:12 paten ile, Kat.no:6, 7 ve 8 nolu kalislerin Kat.no:13 ile takım oluşturdukları açıkça görülmektedir. 2020 yılı kazı sezonunda, Çobankale Şapelinde en az iki takım diskopotirion kullanılmış olduğu belgelenmektedir. Pişmiş toprak paten buluntusu son derece azdır. Kalisler gibi maden patenler ile karşılaştırıldıklarında formlarıyla ve haç motifleriyle benzerlikleri fazladır. Ancak tarihlendirilmeleri konusunda yine Çobankale Zeuksippus Ailesi Seramikleriyle yakınlıkları ve üçayak izleri doğrultusunda 12.yüzyıl sonu-13.yüzyılları önermek yerinde olacaktır.

3. Diğer Seramik Buluntular

3.1. Kapalı Kaplar

Çobankale Şapeli kazılarında kalis ve patenlerle birlikte çok küçük boyutlu, kapalı kaplar (küçük testicik) ele geçmiştir. Kat.no:14, 15, 16, 17 kapalı kaplarının dördü de düz dipli ve geniş gövdeli

benzerleri Kuşadası, Kadıkalesi kazılarında da ele geçmiştir. Filiz İnanan, “Kuşadası, Kadıkalesi/Anaia Kazısı Zeuksippus Tipi Seramikleri” (Doktora Tezi, Ege Üniversitesi, 2010), 370-Tablo 14/Resim 18.

¹⁰ Paten (δίσκος - diskos), altı düz, yüksek kenarlı, tepsiye benzeyen geniş, yayvan tabaktır. Eukharistia ayininde prosforanın, üzerine ekmeğe mührü ile haç deseninin baskılandığı ve “IC, XC, NI, KA” eklendiği ayin ekmeğinin taşındığı önemli litürjik eşyalardan biridir. En erken örneğinin 4.yüzyıla tarihlenen C.Durobrivae Hazinesindeki (The Water Newton) paten olduğu düşünülmektedir. Günümüze ulaşan gümüş patenlerde, kalislerde olduğu gibi adak yazıtları, haçlar, adandığı kilisenin azizine ait portreler, bazılarında Havarilerin Komünyonu gibi kalabalık kompozisyonlar mevcuttur. Gümüş dışında altın-gümüş yaldızlı, bronz, kaymaktaşı, kaya kristali ve farklı taşlarla süslenen farklı materyallerden üretilen örnekleri mevcuttur. Maria Mundell Mango ve Laskarina Bouras, “Paten and Asteriskos”, *The Oxford Dictionary of Byzantium*, (Oxford: Oxford University Press, 1991), 1594-1595.

¹¹ Kiliselerde en az iki takım gümüş kalis ve pateni bulunduğunu Aziz Pancratios’tan aktarmıştır. Maria Mundell Mango, *Silver From Early Byzantium. The Kaper Koraon and Related Treasures*, Baltimore, Maryland: Walters Art Gallery 1986), 137. Özellikle gümüş ve diğer madenlerden üretilen takımlara ilişkin aktarımlar mevcutken seramik diskopotirionlara dair kayıtlar, tarafımızca tespit edilememiştir.

formları açısından birbirlerine benzerdir. Kat.no:14 ve 15 kaplarının tek kulplu olduğu tespit edilebilirken diğer iki kabın kırılma noktalarından dolayı kulp ve ağız profilleri hakkında saptama yapmak mümkün değildir. 3.5 ve 5.5 cm arasında sınırlı kaide çaplarına sahip olan kapların yükseklikleri, eldeki verilerden yola çıkılarak 7-10 cm arasında bir değerde olmalıdır. Bununla birlikte Kat.no:14 kabının düz dipli, şişkin gövdeli, dar boyunlu ve tek kulplu, Kat.no:15 kabının hafif yükseltilecek vurgulanmış düz dipli, hafif silindirik gövdeli, tek kulplu formu ayrıntıda farklılık gösterir. Hamur renkleri 2.5 YR 6/8, 7/8 ve 5/6 olarak bej ve turuncu tonlarındadır. Sırlar ise sarı ve yeşil tonlarındadır. Tüm dış yüzeyin sırlandığı (Kat.no:14), dış yüzeyde sadece kaide çevresinin astarsız, sırsız bırakılarak kalan tüm gövdenin astarlanıp sırlandığı (Kat.no:16) ve kabın dış gövdesinin yarısına kadar ince çizgiler halinde beyaz astarlanarak sarı sırla kaplandığı (Kat.no:15, 17) bilinen uygulamaların dışına çıkmamıştır.

Bizans seramikleri araştırmalarında, açık kaplara ait çok fazla sayıda buluntu ve yayın mevcut olmasına karşın kapalı kaplar için aynı durum söz konusu değildir. Özellikle kırmızı hamurlu, sırlı kapalı kaplar, yayınlarda küçük amorf gövde veya boyun parçaları, nadiren kulp parçaları ile örneklenmiş, tipolojileri hakkında ayrıntılı değerlendirme yapılamamıştır. Sürahi, matara, testi, testicik, ibrik gibi kapalı kapların Beyaz Hamurlu Seramik gruplarındaki örnekleri nispeten daha fazladır. Kırmızı hamurlu, astarlı ve sırlı kapalı kapların daha çok Zeuksippus Ailesi Seramikleri arasında bulunduğu ancak bu kapların ölçülerinin Çobankale kaplarından daha büyük olduğu görülmektedir.¹² Bu sebeple benzerlerinden çok bu kapların kazının diğer buluntularıyla hamur ve sır özelliklerinin karşılaştırılması sonucunda bütünlüğü bozmadıkları ve yine Zeuksippus Ailesi Seramikleri kapsamına alınabileceklerini ifade etmek gerekmektedir. İşlevleri konusunda ise birlikte ele geçtikleri litürjik kaplarla değerlendirilip boyutlarının küçüklüğü dikkate alındığında bu kapların da Eukharistia veya farklı törenlerle ilişkilendirilmesi, farklı sıvıların, yağların, suyun taşınmasında kullanılmış olabilecekleri akla gelmektedir.

3.2. İçecek Kapları

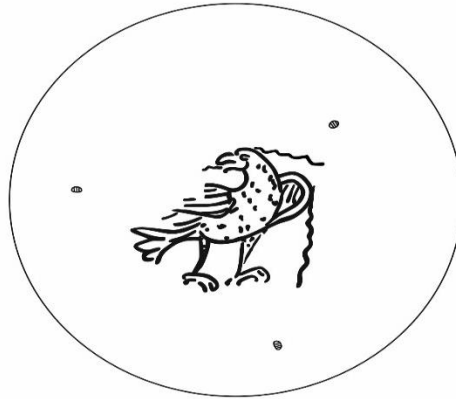
Çobankale Şapeli'nde litürjik kapların dışında 5 adet, kupa/fincan/kulplu kase formu (koukion) içecek kapları bulunmuştur. Bu kaplardan birincisi; yüksek halka kaideli, küresel/silindirik gövdeli, basit ağızlı ve tek kulplu (Kat.no:18, 20, 21, 22), ikincisi; düz dipli, yuvarlak gövdeli, tek kulplu (Kat.no:19) olmak üzere başlıca iki form tespit edilmiştir. Halka kaide çapları 3.7 ile 4.4 cm., ağız çapları 7-7.8 cm, yükseklikleri 6.6-7 cm. arasındadır. Düz dipli kapta ise (Kat.no:19) yükseklik 4.1 cm ile diğerlerin göre daha azdır, ağız çapı ise 8.5 cm. ile daha fazladır.

¹² Örneğin Kadıkalesi, Anaia kazılarında ele geçen kapalı kaplar arasında Kat.no:16, 17, 18 numaralı kaplar ile benzer, düz ve dışa taşkın dip kısmıyla çok az farklılık taşıyan kap 7 cm.lik kaide çapı ve 13 cm.lik yükseklik ölçüsüyle Çobankale kaplarının iki katı büyüklüğündedir. Fakat formları genel görünüm itibarıyla oldukça yakındır. Filiz İnanan, *Kuşadası, Kadıkalesi/Anaia Kazısı Zeuksippus Tipi Seramikleri*, 277-Kat.no: 367. Pergamon'da da kazıma, slip, sır akıtmalı farklı kapalı kap formları ele geçmiştir. Bu kapların büyük kısmı da, dip çapları 6 ile 14 cm arasında değişen büyük boyutlu kaplardır. Jean-Michel Spieser, *Die Byzantinische Keramik Aus Der Stadtgrabung von Pergamon*, (Berlin-New York: Walter De Gruyter, 1996), Tafel 40-Nr.410-415.

Kat.no:18 gibi iç ve dış yüzeyi bezemesiz içecek kaplarının yanında Kat.no:22'deki gibi sadece farklı surlarla renklendirilmiş örnekler de mevcuttur. Bunların yanında kazıma dekorasyonlu örnekler, Kat.no:20 kabında iç merkezde bir yıldız motifinin iki kolu (?), dışta tüm ağız çevresini kuşatan ikişer eş merkezli daire çizgiden oluşturulmuş bant içinde birbirine ters yerleştirilmiş üçgenler, her kazıma üçgen içinde dıştakinden biraz daha küçük boyutlu bir geniş kazıma üçgenler bulunan kazıma dekorasyonlu parçalar da bulunmaktadır.

Kat.no:21 kabının iç merkezinde “N veya KI (?)” harfleri monogram/işaret/sembolü olarak yer almaktadır. Dış yüzeyde ise zengin bir kazıma dekorasyon uygulanmıştır. Dışta ağız çevresinde ikişer eş merkezli daire kazıma arasında kesintisiz devam eden dik, kısa, kalın ve sık aralıkla geniş kazıma çizgilerden oluşturulmuş bant, gövde altında iki kazıma çizgiyle sınırlandırılmış çizgiyle bu bant arasındaki kısmı kaplayan kısımda birer palmet, aralarında altı yapraklı, küçük rozetlerle oluşturulan bitkisel kompozisyon vardır.¹³

Kat.no:19 ise Çobankale Kazısının logosu haline gelmiş olan kartal/kuş figürü özenli bir işçilik göstermektedir. Başı 90 derece sola dönük, gagasında solucan (?) taşıyan kuş/kartal figürü kazıma mevcuttur (Görsel.7). Dışta, tüm ağız çevresinde kesintisiz devam eden altta ve üstte ikişer eş merkezli daire arasında birbirini kesen, sık, yatay ve dikey çizgilerle hazırlanmış ızgara deseninden oluşturulmuş bant mevcuttur. Kuş figürlerinin yaygın kullanımına karşın, Şapelde bulunan bu kuş figürüne benzer üsluba sahip örnek tespit edilememiştir.¹⁴



Görsel 7: Kat.no: 19 ayrıntı kuş/kartal figürü (Çizim: Y. Gül)

¹³ Özellikle bu kabın kazıma dekorasyonu palmet ve rozetlerinin üslubu açısından İznik örneklerine çok benzerlik taşımaktadır. Vesile Belgin Demirsar Arlı, “İznik Çini Fırımları Kazısı 2021 Yılı Çalışmaları”, 42. *Kazı Sonuçları Toplantısı*, Cilt 5 (Ankara: Kültür Varlıkları ve Müzeler Genel Müdürlüğü, 2023), 361-374, s.374-Resim 14a. Nurşen Özkul Fındık, *İznik Sırlı Seramikleri, Roma Tiyatrosu Kazısı (1980-1995)* (Ankara: Bilgin Kültür Sanat Yayınları, 2014), 114/Tablo.39-154. Meriç, Zeynep Adile, ve Aygün Ekin Meriç. “2012-2019 Yılları Arasında İznik Roma Tiyatrosu’nda Bulunan Bizans Sırlı Seramiklerinin Değerlendirilmesi”. *Süleyman Demirel Üniversitesi Fen-Edebiyat Fakültesi Sosyal Bilimler Dergisi*, 54 (Aralık 2021): 49-66.,63-Fig.13.

¹⁴ Çok daha basit üslupta, kazıma tekniğiyle uygulanmış, ağızda solucan veya benzeri bir şey taşıması açısından Çobankale örneğiyle ortak özelliği paylaşan kuşlar daha çok İznik ele geçen Zeuksippus Seramikleri arasında gösterilmektedir. Nurşen Özkul Fındık, *İznik Sırlı Seramikleri*, 108-109/Tablo.33-34. Meriç, Zeynep Adile ve Aygün Ekin Meriç. 2012-2019 Yılları Arasında İznik Roma Tiyatrosu’nda Bulunan Bizans Sırlı Seramiklerinin Değerlendirilmesi, 57-Fig.6.

Küçük boyutlu, kulplu ve derin, sıvı tüketimine uygun olarak hazırlanmış olan bu kaplar da Şapelde litürjik kaplarla birlikte ele geçmiştir. Bu kaplar da Çobankale Zeuksippus Ailesi Seramikleri grubundaki diğer kapların alt gruplarıyla birleşmektedir. Genel karakteristik özellikleri ve üçayak izleri doğrultusunda 12.yüzyıl sonu-13.yüzyıllara tarihlendirilebilmektedir.

3.4. Kâse ve Tabaklar

Çobankale Şapelinde litürjik kaplarla birlikte az sayıda tabak, kase parçası ile sırlı kaide ve amorf parçalar ele geçmiştir. Bunlardan iki adet tüme yakın kap katalogda değerlendirilmiştir. Bu kaplar da Şapelde bulunan diğer kaide, ağız ve amorf parçalar gibi Zeuksippus Ailesi Seramiklerinin monokrom sırlı grubundadır. Formları, grubun karakteristik formlarından yüksek halka kaideli, geniş-derin gövdeli, dikleştirilmiş ağız kenarlı, basit uçlu form (Kat.no:23) ile alçak halka kaideli, yayvan-sığ gövdeli, dışa çekik ağız kenarlı (Kat.no:24) forma sahip bir derin çanak ve bir tabak kataloga eklenmiştir. İki kabın süslemesi de dikkat çekicidir.

Kat.no:23 tabağının merkezinde iki eş merkezli daire kazıma ile ağız çevresinde üç eş merkezli daire kazıma arasında stilize palmetlere benzetilmiş üç yapraklı bitkisel düzenleme, yaprak aralarındaki boşlukların üst kesimlerine içleri yatay-sık-düz çizgilerle taranmış iç içe üçgen kazıma yerleştirilmiştir (Görsel. 8). Merkezi madalyonla birlikte bu kazıma kap yüzeyine kaplayan yapraklara dönüşerek bütün bir çiçek kompozisyonu oluşturur. Daskyleion yerleşimi örnekleri arasında benzerleri mevcuttur.¹⁵

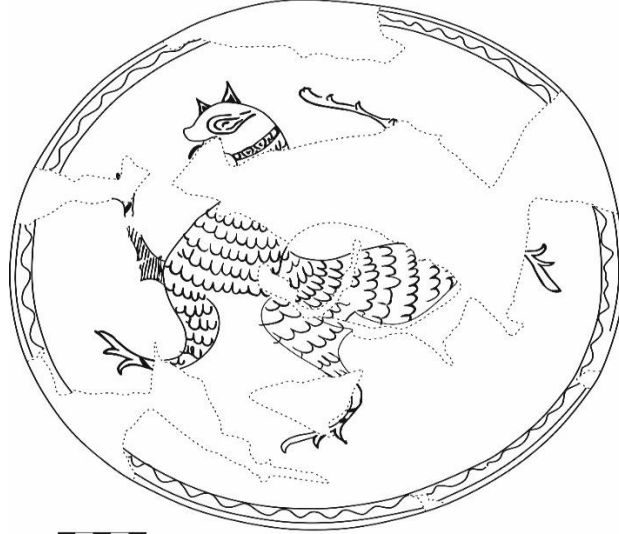


Görsel 8: Kat.no: 23 Tabağı, bitkisel kompozisyon (Çizim: Y. Gül)

Kat.no:24 tabağının tüm iç yüzeyini kaplayan özenli işçilikli kuş figürü, ağız çevresinde iki eş merkezli daire kazıma arasında kesintisiz devam eden kırık dalgalı kazıma çizgiden oluşan bantla

¹⁵ Lale Doğer, *Daskyleion II, Hisartep/Daskyleion Kazısı Bizans Seramikleri*, Prof. Dr. Tomris Bakır'a Armağan, (İstanbul: Ege Yayınları, 2014), Tablo 20/87, Tablo 21/88-90-92-93-94.

çevrenmiştir (Görsel.9). Bizans seramiklerinde kuş figürünün sevilerek birçok farklı grupta kullanıldığı bilinmektedir. Zeuksippus Ailesi Seramiklerinde de bu durum değişmeksizin sürdürülmüş, kap merkezlerinde veya tüm kap yüzeyini kaplayacak daha büyük biçimde kuş figürleri çoğunlukla kazıma tekniğiyle uygulanmıştır. Birçok kuş figüründe ayrıntıda üslupsal farklılıklar bulunmasına karşın genellikle tek, nadiren çift, gövdeleri cepheden, başları yana kıvrılmış, sivri gagalı, spiralli, dalgalı veya çapraz taralı çizgilerle ayrıntıları vurgulanmış kuş figürlerinin genel görünümü birbirine yakındır. Çobankale Şapeli Kat.no:24 tabağındaki kuşun yerleştiriliş ve genel görünüm itibarıyla Daskyleion¹⁶ ve Pergamon¹⁷ örneklerine genel özellikleri itibarıyla benzemesine karşın ayrıntıda farklıdır.



Görsel 9: Kat.no: 24 Tabağı-Kuş Figürü (Çizim F. İnanan)


4. Katalog


Kat.no: 1	Env.no: 2020-94	
Tanım: Kalis	Hamur Rengi: 2,5 YR 5/8	Buluntu Yeri: Şapel
Ölçüler	Ağız Çapı: 11.6 cm	Yükseklik: 7.1 cm.
<p>İçte ve dışta beyaz astar üzerine çok uçuk, şeffaf sarı sır. Bezeme: İç bezemesiz. Dışta, tüm ağız çevresini kuşatan Yunanca yazıt (Bk. Görsel.6). Gövdede daire içinde dört yapraklı yoncadan oluşan rozet mevcuttur, yonca yaprakları ince kazıma çizgilerle sınırlandırılmıştır, yapraklar arasında kalan üçgen alanlar geniş oymadır. Rozetlerin ölçüsü ve gövdeye yerleşim biçimleri düşünüldüğünde orijinalde 4 rozet deseni kullanılmış olmalıdır.</p>		

Kat.no: 2	Env.no: 2020-91	
Tanım: Kalis	Hamur Rengi: 2.5 YR 5/8	Buluntu Yeri: Şapel

¹⁶ Lale Doğer, *Daskyleion II, Hisartep/Daskyleion Kazısı Bizans Seramikleri*, Tablo 36/179-180, Tablo 37/184.

¹⁷ Jean-Michel Spies.er, *Die Byzantinische Keramik Aus Der Stadtgrabung von Pergamon*, Tafel 8-Nr.127-136.

Ölçüler	Ağız Çapı: 12.4 cm	Yükseklik: 12 cm.
İçte ve dışta beyaz astar üzerine çok uçuk, şeffaf sarı sır. Bezeme: İç bezemesiz. Dışta, Latin haçı bezeme, haç merkezi çift kazıma çizgili kareye tamamlanmıştır. Haçların birbirine uzaklığı, gövde genişliğiyle kıyaslandığında, orijinalde 3 Latin haçı deseni kullanılmış olmalıdır.		
		

Kat.no: 3	Env.no: 2020-93	
Tanım: Kalis	Hamur Rengi: 2.5 YR 4/6	Buluntu Yeri: Şapel
Ölçüler	Ağız Çapı: 7.8 cm	Yükseklik: 7.2 cm.
İçte ve dışta beyaz astar üstüne, uçuk yeşilimsi sarı şeffaf sır. Bezeme: İç bezemesiz. Dışta, tüm ağız çevresini kuşatan iki eş merkezli kazıma çizgi, tüm gövdede toplamda dörder tane olması muhtemel (?), birbirine eşit aralıklara birbiri ardına dönüşümlü yerleştirilmiş bir "Latin Haçı" motifi ile "Haç kolları arasında birer palmetten oluşan bitkisel düzenlemeli Yunan haçı" motifinden oluşan dekorasyon mevcuttur. Bu haç motiflerinin tümü, her birinin altındaki un dış çizgiyle kesişen, kesintisiz gövdeyi dolanan geniş dalgalı kazıma çizgiyle birleştirilmiştir. Ayrıca her haç motifinin altına bu birleştirme çizgisi haçların alt koluyla birleşerek üçgen uçla vurgulanmış.		
		

Kat.no: 4	Env.no: 2020-99	
Tanım: Kalis	Hamur Rengi: 2.5 YR 6/6	Buluntu Yeri: Şapel
Ölçüler	Ağız Çapı: 11 cm	Yükseklik: 5.2 cm.
İçte ve dışta beyaz astar üstüne uçuk sarı, şeffaf sır. Sır birçok kısımda dökülmüş. Bezeme: İç bezemesiz. Dışta tüm gövdede toplamda dörder tane olması muhtemel haç deseni mevcut. Haçlarda iki farklı motif kullanılmıştır. Bir haç "Malta haçı" formlu, diğer haç ise haç kollarının uçlarının ikişer daireyle sonlandırıldığı kazıma haçlardır. Muhtemelen gövdede her haç motifinden ikişer tane kullanılmış olmalıdır.		



Kat.no: 5	Env.no: 2020-100	
Tanım: Kalis	Hamur Rengi: 2.5 YR 5/8	Buluntu Yeri: Şapel
Ölçüler	Kaide Çapı: 14 cm	Yükseklik: 1.1 cm.
Dışta beyaz astar üstüne açık yeşilimsi sarı şeffaf sır. Kalis ayağının dış kısmı astarsız, sırsız. Bezeme: İç bezemesiz. Kaidenin dış-üst kısmında tamamı okunamamış bir Yunanca yazıtı ait 7 harfi mevcut bir yazıt ¹⁸ .		



Kat.no: 6	Env.no: 2020-96	
Tanım: Kalis	Hamur Rengi: 2.5 YR 5/8	Buluntu Yeri: Şapel
Ölçüler	Ağız Çapı: 11.4 cm	Yükseklik: 8 cm.
İç ve dış beyaz astar üzerine koyu sarı sırlı, içte sadece ağız çevresi kahverengi sırlı, üç ayak izi. Bezeme: İç bezemesiz. Dışta 4 adet çift gergili Latin Haçı mevcuttur.		

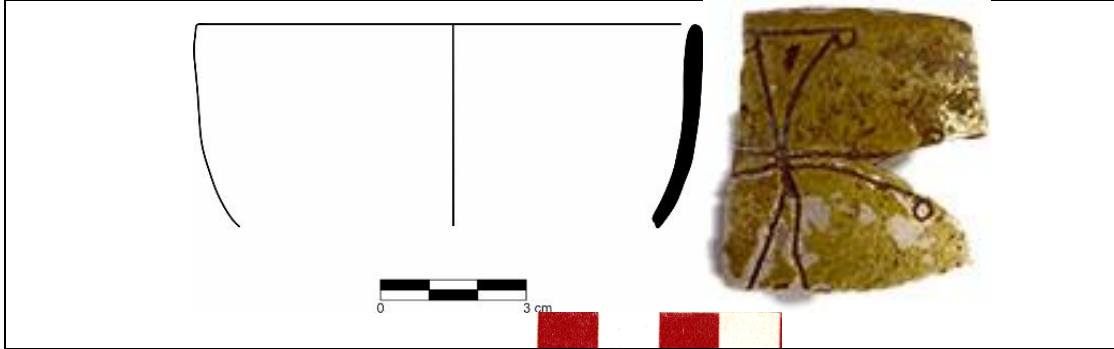


Kat.no: 7	Env.no: 2020-95	
Tanım: Kalis	Hamur Rengi: 2,5 YR 5/6	Buluntu Yeri: Şapel
Ölçüler	Ağız Çapı: 9.6 cm	Yükseklik: 6.4 cm.
İçte ve dışta beyaz astar üstüne koyu sarı sır, ağız çevresi kahverengi sırlı. Bezeme: İç bezemesiz. Dışta, gövdede 3 tanesi görülen, dikey kolu yatay koluna göre daha uzun olan haç kazıma bulunmaktadır birbirine uzaklıkları düşünüldüğünde orijinalde 4 tane olmalıdır.		

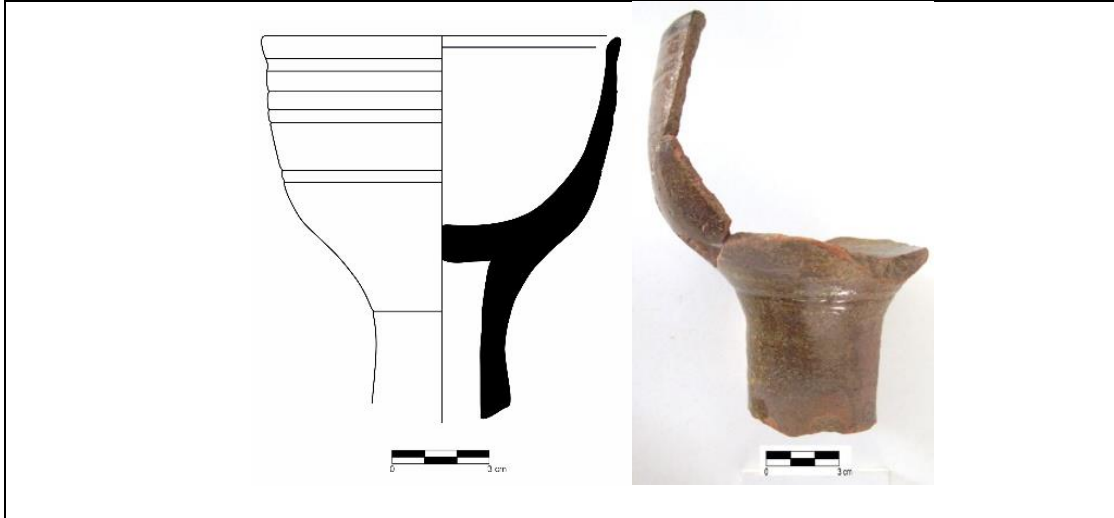
¹⁸ Yazıt hakkında ayrıntılı bilgi için "Kalisler" bölümüne bakınız.



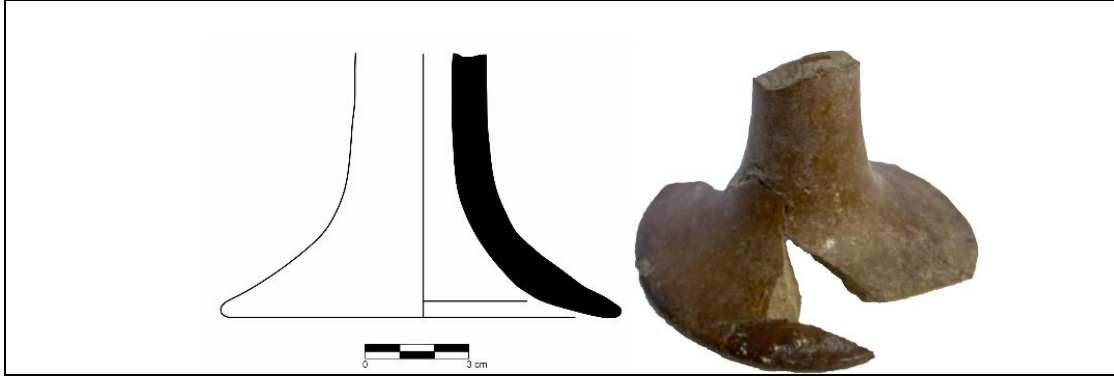
Kat.no: 8	Env.no: 2020-101	
Tanım: Kalis	Hamur Rengi: 2.5 YR 5/4	Buluntu Yeri: Şapel
Ölçüler	Ağız Çapı: 10.4 cm	Yükseklik: 4.1 cm.
İçte ve dışta beyaz astar üstüne şeffaf sarı sır. Bezeme: İç bezemesiz. Dışta uçları dairesel haç kazıma mevcuttur.		



Kat.no: 9	Env.no: 2020-107	
Tanım: Kalis	Hamur Rengi: 2,5 YR 4/8	Buluntu Yeri: Şapel
Ölçüler	Ağız Çapı: 10.8 cm	Yükseklik: 11.8 cm.
İçte ve dışta astarsız, koyu nefti yeşilimsi sarı sırlı. Dış: İç yüzey bezemesizdir. Dış yüzeyde ağız çevresinde 4 eş merkezli daire kazıma mevcuttur.		



Kat.no: 10	Env.no: 2020-106	
Tanım: Kalis	Hamur Rengi: 2,5 YR 4/6	Buluntu Yeri: Şapel
Ölçüler:	Kaide Çapı: 11.6 cm	Yükseklik: 7.5 cm.
İçte ve dışta astarsız, koyu nefti yeşilimsi sarı sırlı. Dış: İç ve dış bezemesizdir. Kat.no:10 numaralı kalisin ayağı olması muhtemeldir.		



Kat.no: 11	Env.no: 2020-27	
Tanım: Kalis (Bardak/Kupa Tipi)	Hamur Rengi: 2.5 YR 5/8	Buluntu Yeri: Şapel
Ölçüler: Kaide Çapı: 4.6 cm	Ağız Çapı: 7.6 cm	Yükseklik: 9.4 cm.

İçte ve dışta beyaz astar üzerine sarı sırlı, üç ayak izi mevcuttur.

Bezemesiz: İç bezemesiz. Dışta ağız çevresini kuşatan altta ve üstte ikişer eş merkezli daire kazıma çizgi arasında dalgalı kazıma çizgiden oluşturulmuş bant bulunmaktadır. Kaideye kadar olan gövde, dar-uzun-ince dilimler oluşturan dalgalı kazıma çizgilerle çevrilmiştir.

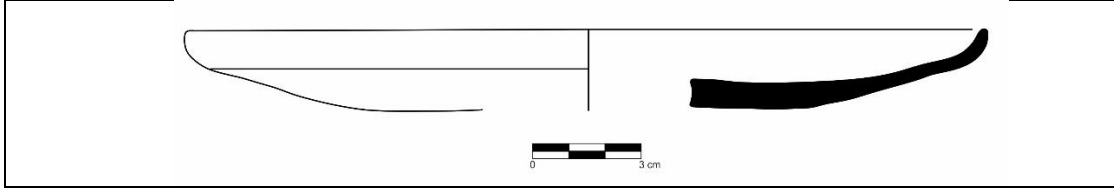


Kat.no: 12	Env.no: 2020-98	
Tanım: Paten	Hamur Rengi: 2,5 YR 6/8	Buluntu Yeri: Şapel
Ölçüler:	Ağız Çapı: 22 cm	Yükseklik: 2.1 cm.

İçte beyaz astar üstüne çok açık yeşil, şeffaf sır. Dışta ağız ve gövde yarısına kadar astarlı ve sırlı. Kap gövdesinde askı delikleri veya tamirat izi olabilecek delikler mevcut.

Bezeme: İçte ağız kenarında ve birbirine eşit uzaklıkta özensiz, küçük kazıma 4 haç motifi vardır, dış bezemesizdir.





Kat.no: 13	Env.no: 2020-97	
Tanım: Paten	Hamur Rengi: 2,5 YR 6/8	Buluntu Yeri: Şapel
Ölçüler	Ağız Çapı: 21 cm	Yükseklik: 3.8 cm.

İçte beyaz astar üstüne koyu sarı sır. Dışta ağız ve gövde kaideye astarlı ve sırlı. Kap gövdesinde olasılıkla tamirat delikleri mevcuttur.

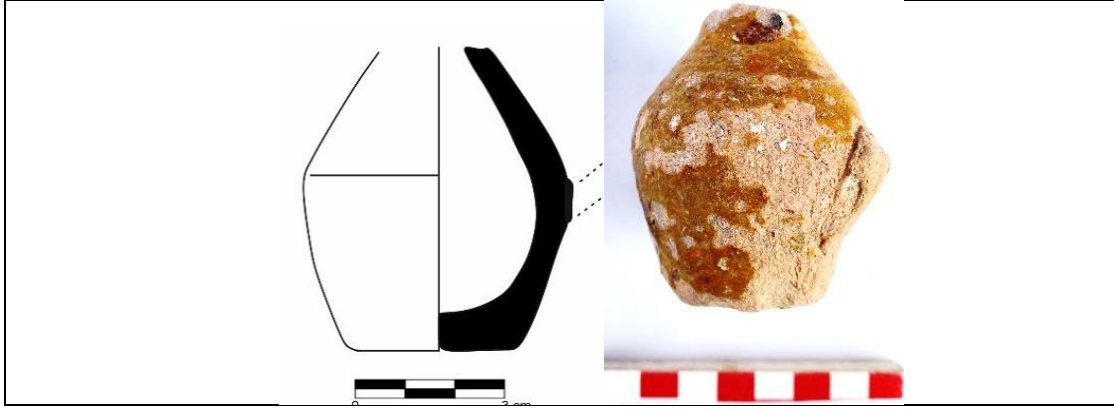
Bezeme: İçte kap merkezinde özensiz hazırlanmış Yunan Haçı kazıma, ağız tablasında ikisi birbirine yakın, diğer üçü kabın diğer kenarında ve birbirlerine uzak yerleştirilmiş 5 küçük Yunan Haçı kazıma bulunmaktadır. Patenin dış yüzeyi bezemesizdir.



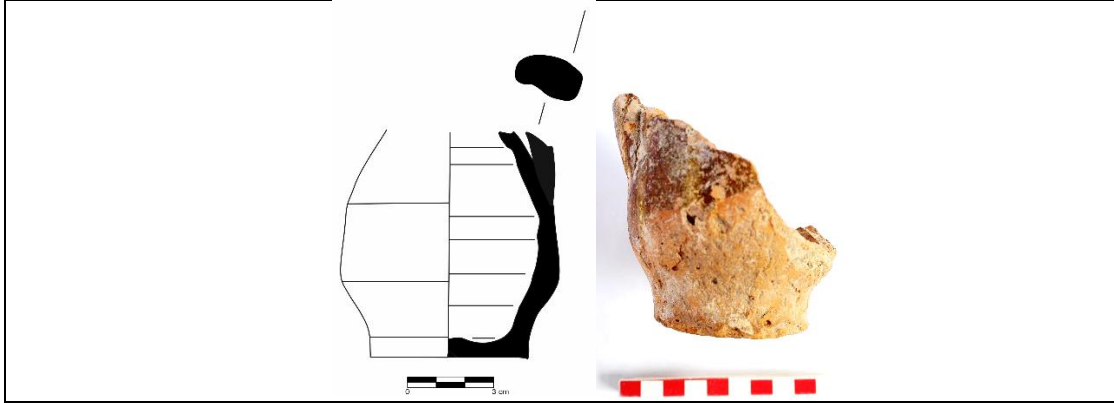
Kat.no: 14	Env.no: 2020-47	
Tanım: Kapalı Kap (Testicik)	Hamur Rengi: 2.5 YR 7/8	Buluntu Yeri: Şapel
Ölçüler	Kaide Çapı: 3.5 cm	Yükseklik: 6.2 cm.

İç astarsız, sırsız. Dışta beyaz astar üstüne koyu sarı sır. Kulpludur, kulp kısmı kırık ve noksandır.

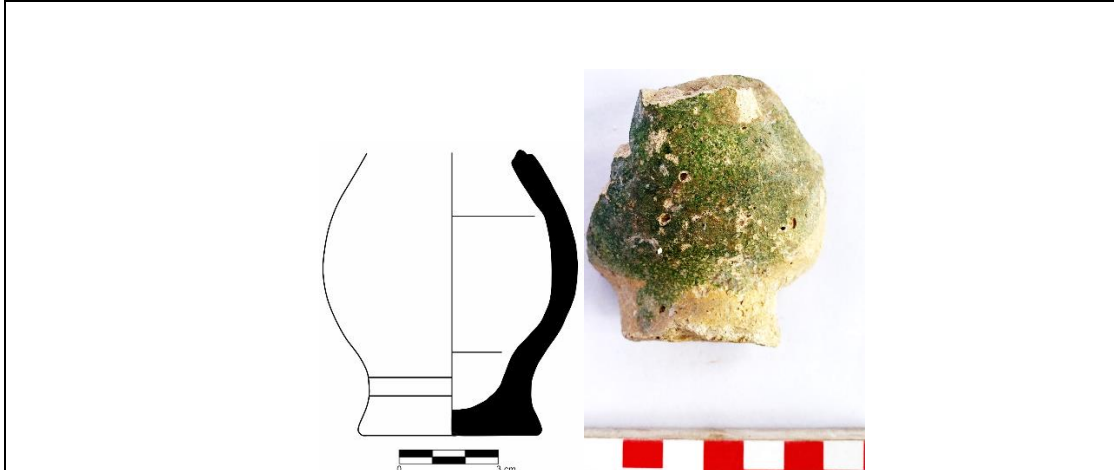
Bezeme: İç ve dış yüzey bezemesizdir.

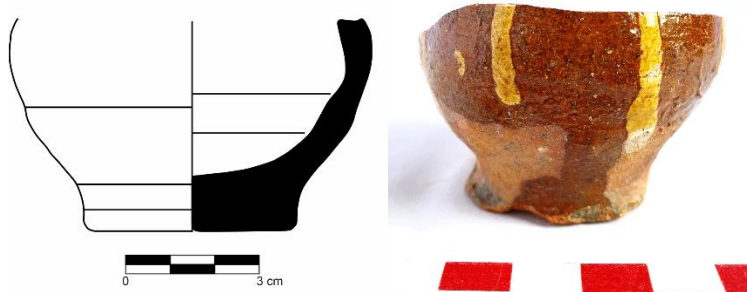



Kat.no: 15	Env.no: 2020-48	
Tanım: Kapalı Kap (Testicik)	Hamur Rengi: 2.5 YR 6/8	Buluntu Yeri: Şapel
Ölçüler	Kaide Çapı: 5.5 cm	Yükseklik: 8 cm.
<p>İç astarsız, sırsız. Dışta gövdenin yarısına kadar beyaz astar üstüne koyu sarı sır. Kulpludur, kulp kısmı kırık ve noksandır.</p> <p>Bezeme: İç yüzey bezemesizdir. Dış yüzeyde astar bezeme mevcuttur, Astarlı ve sırlı bölümlerde dar-ince-uzun çizgiler halinde kontrastlar yaratılmıştır.</p>		



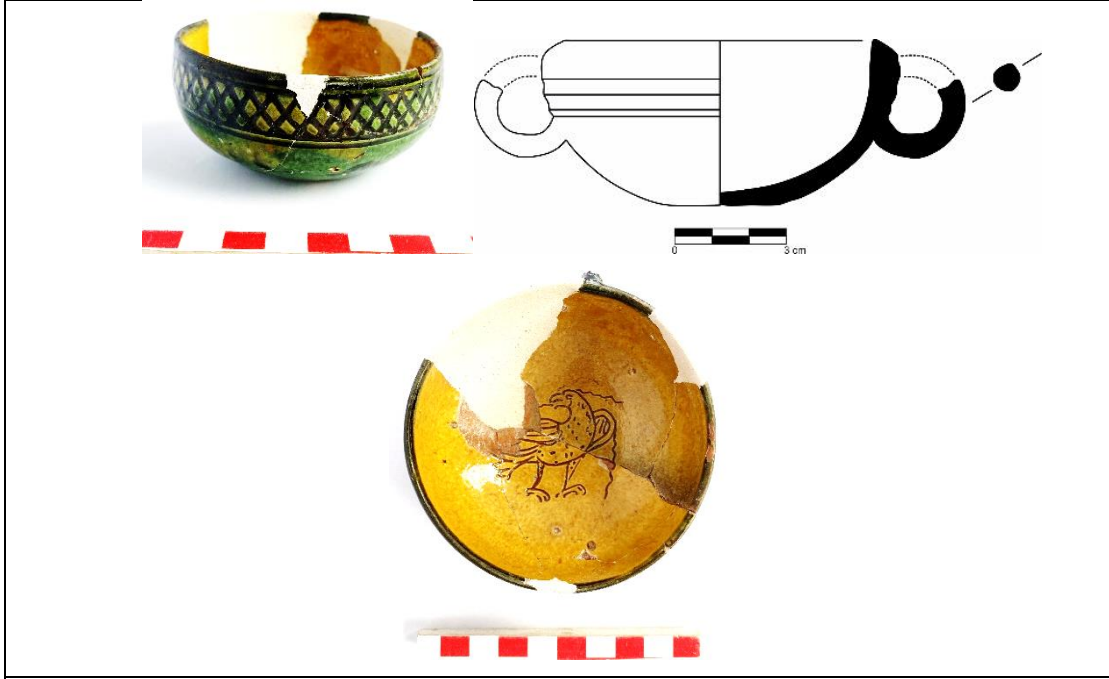
Kat.no: 16	Env.no: 2020-87	
Tanım: Kapalı Kap (Testicik)	Hamur Rengi: 2.5 YR 5/8	Buluntu Yeri: Şapel
Ölçüler	Kaide Çapı: 5.2 cm	Yükseklik: 8.5 cm.
<p>İç astarsız, sırsız. Dışta beyaz astar üstüne koyu yeşil sır.</p> <p>Bezeme: İç ve dış yüzey bezemesizdir.</p>		



Kat.no: 17	Env.no: 2020-86	
Tanım: Kapalı Kap (Testicik)	Hamur Rengi: 2.5 YR 5/6	Buluntu Yeri: Şapel
Ölçüler	Kaide Çapı: 4.4 cm	Yükseklik: 4.6 cm.
<p>İç astarsız, sırsız. Dışta gövdenin yarısına kadar beyaz astar üstüne koyu sarı sır. Bezeme: İç yüzey bezemesizdir. Dış yüzeyde astar bezeme mevcuttur, Astarlı ve sırlı bölümlerde dar-ince-uzun çizgiler halinde kontrastlar yaratılmıştır.</p>		
		

Kat.no: 18	Env.no: 2020-8	
Tanım: İçecek kabı (kulplu kupa, kase, fincan ?)	Hamur Rengi: 2,5 YR 5/6	Buluntu Yeri: Şapel
Ölçüler	Kaide Çapı: 4.4 cm	Yükseklik: 6.2 cm.
<p>İçte beyaz astar, nefti yeşil şeffaf sır, dışta kap gövde yarısına kadar astarlı, sırlı, gövdenin alt kısmı ve kaide sadece sırlı, üçayak izi mevcut. Kulplu kırık ve noksan. Bezeme: İçte ve dışta bezemesiz.</p>		
		

Kat.no: 19	Env.no: 2020-92	
Tanım: İçecek kabı (kulplu kupa, kase, fincan ?)	Hamur Rengi: 2.5 YR 5/6	Buluntu Yeri: Şapel
Ölçüler: Kaide Çapı: 3.9 cm	Ağız Çapı: 8.5 cm	Yükseklik: 4.1 cm.
<p>İç beyaz astar, koyu sarı sır. Dış beyaz astar koyu yeşil sırlı. İçte üçayak izi. Yuvarlak tek kulpun yarısı mevcuttur. Bezeme: İçte, kase merkezinde kazıma teknikli gövdesi cepheden, başı 90 derece sola dönük, gagasında solucan (?) taşıyan kuş/kartal figürü kazıma mevcuttur. Dışta, tüm ağız çevresinde kesintisiz devam eden altta ve üstte ikişer eş merkezli daire arasında birbirini kesen, sık, yatay ve dikey çizgilerle hazırlanmış ızgara deseninden oluşturulmuş bant mevcuttur.</p>		



Kat.no: 20	Env.no: 2020-83	
Tanım: İçecek kabı (kulplu kupa, kase, fincan ?)	Hamur Rengi: 2,5 YR 5/8	Buluntu Yeri: Şapel
Ölçüler	Ağız Çapı: 7.2 cm	Yükseklik: 4.9 cm.

İçte ve dışta beyaz astar üstüne koyu sarı sır, üçayak izi.

Bezeme: İçte merkezde bir yıldız motifi olduğu düşünülen kazıma bezemenin iki ucu görülmektedir. Dışta tüm ağız çevresini kuşatan ikişer kazıma eş merkezli daire çizgiden oluşturulmuş bant içinde birbirine ters yerleştirilmiş üçgen kazıma mevcuttur, her kazıma üçgen içinde dıştakinden biraz daha küçük boyutlu bir geniş kazıma üçgen bulunmaktadır.



Kat.no: 21	Env.no: 2020-110	
Tanım: İçecek kabı (kulplu kupa, kase, fincan ?)	Hamur Rengi: 2.5 YR 5/10	Buluntu Yeri: Şapel
Ölçüler: Kaide Çapı: 3.7 cm	Ağız Çapı: 7.8 cm	Yükseklik: 6.6 cm.

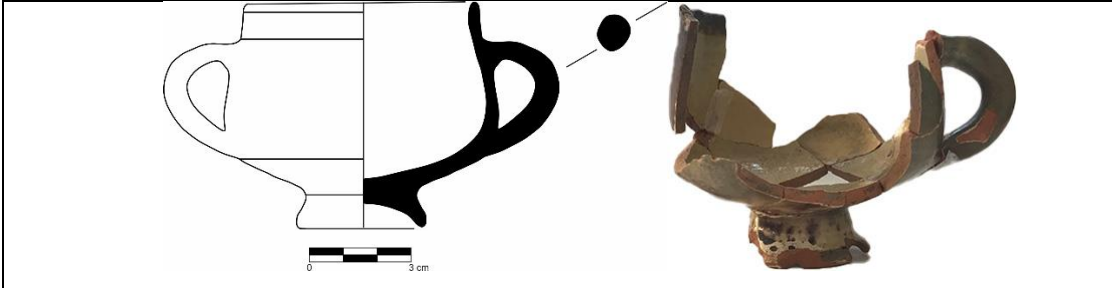
İçte beyaz astar üstüne açık sarı, şeffaf sır sırlı, üçayak izi mevcut. Dışta beyaz astar üstüne açık yeşil, şeffaf sır. Tek kulplu fincanın kulpu tamamen korunmuş

Bezeme: İç merkezde "N veya KI (?)" harflerinden oluşturulmuş kazıma monogram/işaret/sembol bulunmakta, dışta kabın kaide ve kulpu hariç tüm gövdeyi kuşatan kazıma dekorasyon mevcut. Ağız çevresinde ikişer eş merkezli daire kazıma arasında kesintisiz devam eden dik, kısa, kalın ve sık aralıkla geniş kazıma çizgilerden oluşturulmuş bant, gövde altında iki kazıma çizgiyle sınırlandırılmış çizgiyle bu bant arasındaki kısmı

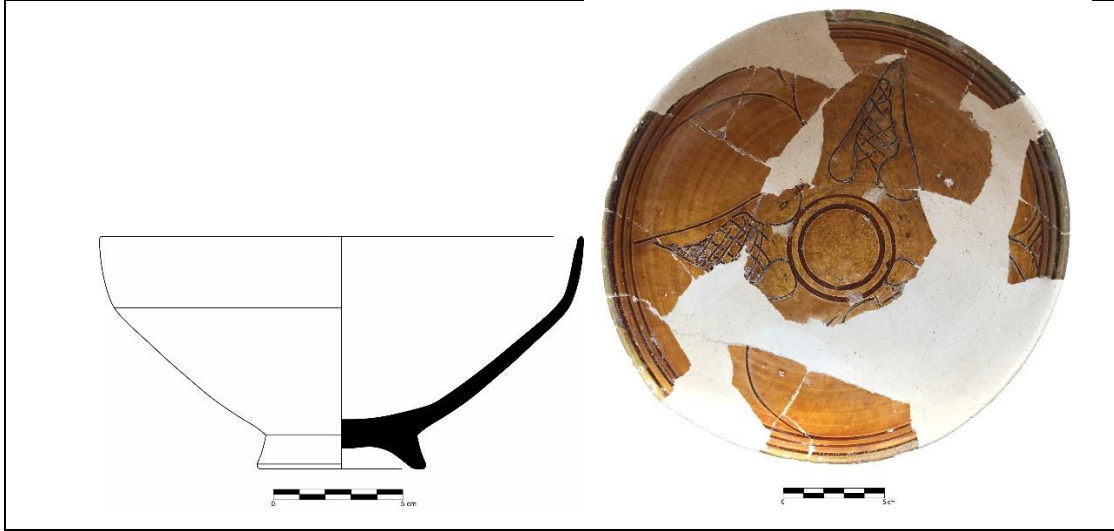
kaplayan kısımda birer palmet, aralarında altı yapraklı, küçük rozetlerle oluşturulan bitkisel kompozisyon.



Kat.no: 22	Env.no: 2020-113	
Tanım: İçecek kabı (kulplu kupa, kase, fincan ?)	Hamur Rengi: 2.5 YR 5/8	Buluntu Yeri: Şapel
Ölçüler: Kaide çapı: 3.8 cm	Ağız Çapı: 7 cm	Yükseklik: 6.8 cm.
İçte beyaz astar üstüne açık sarı, şeffaf sırlı, üçayak izi. Dışta beyaz astar üstüne mangan akitma ve sıçratma. Tek kulpludur.		
Süsleme: İçte ve dışta bezeme mevcut değildir. Ancak kaide altına bir yazıta ait harf izleri seçilmektedir. Çok aşınmış olan bu yüzeydeki yazıt okunamamaktadır.		



Kat.no: 23	Env.no: 2020-109	
Tanım: Derin Çanak	Hamur Rengi: 2.5 YR 5/8	Buluntu Yeri: Şapel
Ölçüler: Kaide çapı: 6.8 cm	Ağız Çapı: 19 cm	Yükseklik: 8.9 cm.
İçte beyaz astar üstüne kahverengimsi koyu turuncu sırlı, üçayak izi. Dışta sadece ağız çevresi beyaz astarlı ve açık renk sırlı.		
Bezeme: İç merkezde iki eş merkezli daire kazıma ile ağız çevresinde üç eş merkezli daire kazıma arasında stilize palmetlere benzetilmiş üç yapraklı bitkisel düzenleme, yaprak aralarındaki boşlukların üst kesimlerine içleri yatay-sık-düz çizgilerle taranmış iç içe üçgen kazımalar yerleştirilmiştir.		

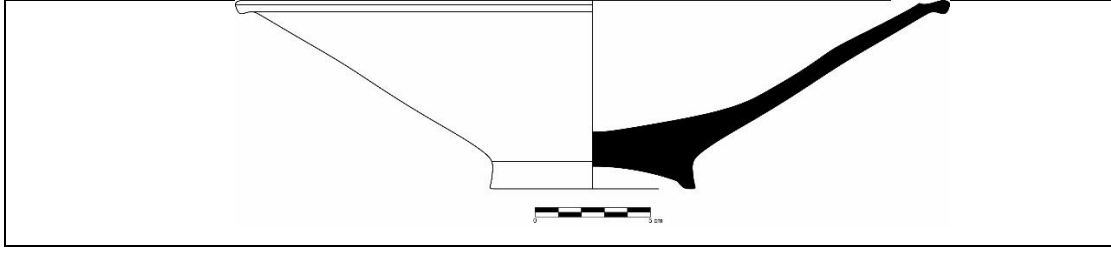


Kat.no: 24	Env.no: 2020-112	
Tanım: Tabak	Hamur Rengi: 2.5 YR 5/6	Buluntu Yeri: Şapel
Ölçüler: Kaide çapı: 8.8 cm	Ağız Çapı: 30.4 cm	Yükseklik: 8 cm.

İçte beyaz astar üstüne kahverengimsi koyu turuncu sırlı, üçayak izi. Dışta kap gövdesinin yarısına kadar dil biçimli astarlı, sırlı.

Bezeme: İçte tüm kap yüzeyinin iç yüzeyine kaplayacak şekilde hazırlanmış kazıma kuş figürü, ağız çevresinde iki eş merkezli daire kazıma arasında kesintisiz devam eden kırık dalgalı kazıma çizgiden oluşan bant mevcuttur.





SONUÇ

11.yüzyılda inşa edilip 14.yüzyıla kadar kullanılmaya devam edildiği düşünülen Çobankale, İzmit Körfezi boyunca, deniz yoluyla geçişlerde kullanılan bağlantı noktaları ve bu limanlardan iç kısımlara geçişte kullanılan yolların güvenliğini sağlayan savunma sisteminin bir parçası veya bağlantı noktası olarak değerlendirilmektedir. Bu savunma yapısında gerçekleştirilen kazılar boyunca, kalenin inşasında anakayanın önemli yer tuttuğu görülmüştür, alanın önemli bir kısmında anakayaya ulaşılmıştır. Dolayısıyla kale içinde yapılaşmanın izlenebileceği alan sınırlı görünmektedir. Bu durumda Sarnıçta ve Şapelde ele geçen seramikler kaledeki hayatın önemli verileridir. Günlük kullanımda tercih edilen kapların yanında Şapel buluntuları, Çobankale'nin dini yaşamına ilişkin ayrıntıları sunmaktadır.

Bizans Döneminde, Eukharistia'da kullanılan paten, asteriskos, kalis, kaşık, ibrik, trulla, buhurdan, yelpaze, kitap kapağı, haç ve haç kaidesi gibi eserlerden Çobankale Şapelinde, günümüze kadar sürdürülen kazılar süresince, sadece ayinin iki temel aracı olan kalis ve paten ele geçmiştir. Bununla birlikte ayinin hazırlık aşamasında kullanılan iki pişmiş toprak ekmek mührü ele geçmiştir. Bu iki ekmek mührü, benzerleri doğrultusunda 11.-12.yüzyıllara tarihlendirilmiştir.¹⁹ Ayrıca şapelde iki adet bronz röliker haç ise pişmiş toprak buluntular dışındaki diğer dikkat çeken diğer eserlerdir. Bu röliker haçlar, şapelde gerçekleştirilen radyometrik analizlere ve benzerlerine dayanarak, 12.yüzyıla tarihlendirilmiştir.²⁰ Bunlar dışında bir zincir-askı ile bir bilezik mevcuttur. Bu iki maden parçanın ayrıntılı çalışması henüz yapılmamıştır ancak askı, bir buhurdana ait olabilir. Sikke ve başka bir buluntuya rastlanmamıştır.

2017-2024 yılları arasındaki çalışmalar süresince ibadete ilişkin tespit edilen tek yapı şapeldir. Çobankale'nin bir savunma yapısı olması ve olasılıkla az bir nüfusa sahip olması buradaki küçük şapelin, ikamet eden kişilerin ihtiyacını karşıladığını düşündürmektedir. Bu doğrultuda şapelin içinde de en önemli ayinlerden biri olan Eukharistia'nın gerçekleştirilmesi için gerekli eşyalardan az sayıda bulunması son derece anlaşılır bir durumdur. Şapel buluntuları, litürjik seramik eşyalara dair verimizi genişletmesi açısından son derece önemlidir. Bununla birlikte, önceki değerlendirmelerimizde Çobankale buluntuları içinde Nikaia (İznik) ve Daskyleion yerleşimleri buluntularına dair yakalanan bağlantıya birkaç yeni veri daha eklenmiştir. Seramiklerle birlikte ele geçen ve tarihlendirmeleri destekleyebilecek herhangi başka bir buluntu henüz mevcut değildir, fakat seramikler kendi içlerinde bir bütünlük oluşturmaktadır. Aralarında farklı yerel üretimlerin izine rastlanmasına karşın 12.yüzyıl

¹⁹ Gülgün Köroğlu ve Selçuk Seçkin, "Yalova/Çobankale Kazısından İki Kutsal Ekmek Mührü", *Art-Sanat* 20 (2023), 372.

²⁰ Esra Sayın ve Selçuk Seçkin, "Çobankale'den Enkolpion Röliker Haçlar", *Art-Sanat* 20 (2023), 525.

sonu-13.yüzyıl arasında yoğun dağılım gösteren seramik gruplarına, özellikle Zeuksippus Ailesi Seramiklerine hamur, sır ve bezeme motifleri açısından dahil edilebilmektedir.

Çobankale Kazılarının önümüzdeki sezon buluntularıyla tartışma aşamasında olan bu önerilerimiz ve ortaya çıkabilecek yeni olasılıkların değerlendirilmesi, seramiklerin üslupsal ve kimyasal araştırmalarının artırılmasına yönelik çalışmalarımız devam edecektir. Sarnıç ve şapel buluntularının dışında alanın farklı bölgelerinden elde edilecek sonuçların kalede kullanılmış olan seramik gruplarını genişletebileceği düşünülmektedir.

KAYNAKÇA

- Acara, Meryem. "Bizans Ortodoks Kilisesinde Liturji ve Liturjik Eserler". *Hacettepe Üniversitesi Edebiyat Fakültesi Dergisi* 15, (1). (1998): 183-201.
- Acara Eser, Meryem. *Bizans Maden Sanatı: Dini Törenlerde Kullanılan (Litürjik) Eşyalar*. Ankara: Bilgin Kültür Yayınları, 2020.
- Demirsar Arlı, V. Belgin. "İznik Çini Fırınları Kazısı 2021 Yılı Çalışmaları", içinde *42.Kazı Sonuçları Toplantısı 5*, ed. Adil Özme, 361-374. Ankara: T.C.Kültür Bakanlığı Yayınları, 2023.
- Doğer, Lale. *Daskyleion II, Hisartep/Daskyleion Kazısı Bizans Seramikleri, Prof. Dr. Tomris Bakır'a Armağan*. İstanbul: Ege Yayınları, 2014.
- Feingold, Lawrence. *The Eucharist, Mystery of Presence, Sacrifice, and Communion*. Ohio: Emmaus Academic, 2018.
- İnanan, Filiz. "*Kuşadası, Kadıkalesi/Anaia Kazısı Zeuksippus Tipi Seramikleri*". Yayınlanmamış Doktora Tezi, Ege Üniversitesi, 2010.
- İnanan, Filiz ve Selçuk Seçkin. "Yalova, Çobankale Kazısı Sırlı Seramik Buluntuları: İlk Gözlemler", *Cedrus* 9 (2021): 437-458.
- İnanan, Filiz ve Selçuk Seçkin. "Yalova, Çobankale Kazıları 2019 Sezonu Bizans Sırlı Seramik Buluntuları", *Art-Sanat* 20 (2023): 181-225.
- Köroğlu, Gülgün ve Selçuk Seçkin. "Yalova/Çobankale Kazısından İki Kutsal Ekmek Mührü". *Art-Sanat* 20 (2023): 355-376.
- Mango, Maria Mundell. *Silver From Early Byzantium. The Kaper Koraon and Related Treasures*. Baltimore, Maryland: Walters Art Gallery, 1986.
- Mango, Maria M. ve Laskarina Bouras. "Paten and Asteriskos ", içinde *The Oxford Dictionary of Byzantium*, ed. Alexander Kazhdan, 1594-1595. Oxford: Oxford Üniversitesi Yayınları, 1991.
- Mango, Maria M. ve Laskarina Bouras. "Chalice", içinde *The Oxford Dictionary of Byzantium*, ed. Alexander Kazhdan, 405. Oxford: Oxford Üniversitesi Yayınları, 1991.
- Meriç, Zeynep Adile ve Aygün Ekin Meriç. "2012-2019 Yılları Arasında İznik Roma Tiyatrosu'nda Bulunan Bizans Sırlı Seramiklerinin Değerlendirilmesi". *Süleyman Demirel Üniversitesi Fen-Edebiyat Fakültesi Sosyal Bilimler Dergisi*, 54 (Aralık 2021): 49-66.

- Michael Ryan, “The Formal Relationships of Insular Early Medieval Eucharistic Chalices”, *Proceedings of the Royal Irish Academy: Archaeology, Celtic Studies, History, Linguistics, Literature* 90, (1990): 281-356.
- Olkinuora, Damaskinos. “Liturgy of the Byzantine Rite”, *St Andrews Encyclopedia of Theology*, 2024. <https://www.saet.ac.uk/Christianity/LiturgyoftheByzantineRite> (Erişim Tarihi: 11.01.2024)
- Özkul-Fındık, Nurşen, *İznik Sırlı Seramikleri, Roma Tiyatrosu Kazısı (1980-1995)*. Ankara: Bilgin Kültür Sanat Yayınları, 2014.
- Öztaşkın, Muradiye. “Proposal for Terminology of Byzantine Pottery Forms”, içinde *XI.AIECM3 Uluslararası Orta Çağ ve Modern Akdeniz Dünyası Seramik Kongresi Bildirileri*, ed. Filiz Yenişehirlioğlu, 329-338, Ankara: Vekam Yayınları, 2018.
- Sayın, Esra ve Selçuk Seçkin. “Çobankale’den Enkolpion Röliker Haçlar”. *Art-Sanat* 20 (2023): 505-530.
- Seçkin, Selçuk ve Barış Sayın. “Conservation and Repair of a Historical Masonry Ruin Belonging to the Middle Byzantine Era: The Case of Ruined Cistern Unearthed in the Çobankale Archeological Site (Yalova, Turkey)”. *Structures* 41 (2022): 1411-1431.
- Seçkin, Selçuk. “Tarihsel Süreçte Yalova/Altınova Çobankale”, *Cedrus* VI (2018): 535-553.
- Seçkin, Selçuk. “Yalova/Altınova Çobankale’de Yapılan Çalışmalar Hakkında İlk Değerlendirmeler”, içinde *24. Uluslararası Ortaçağ ve Türk Dönemi Kazıları ve Sanat Tarihi Araştırmaları Kitabı*, ed. Enes kavalçalan, 602-618. Nevşehir: Nevşehir Hacı Bektaş Veli Üniversitesi Yayınları, 2021.
- Seçkin, Selçuk ve Turhan Doğan. “Yalova/Altınova Çobankale’nin İnşa Tarihi Hakkında Tespitler”, *Yalakova’dan Yalova’ya: Prof. Dr. Halil İnalçık Anısına Yalova Tarihi Araştırmaları*, ed. Hacer Karabağ, 62-75. Bursa: Gaye Kitabevi, 2022.
- Seçkin, Selçuk. “Yalova/Altınova Çobankale Kazısı 2019-2020 Yılı Çalışmaları”, *2019-2020 Yılı Kazı Çalışmaları* 4, ed. Adil Özme, 167-176. Ankara: Kültür Varlıkları ve Müzeler Genel Müdürlüğü Yayınları, 2022.
- Spieser, Jean-Michel. *Die Byzantinische Keramik Aus Der Stadtgrabung von Pergamon*, Berlin- New York: Walter De Gruyter, 1996.
- Taft, Robert F. “Eucharist”, içinde *The Oxford Dictionary of Byzantium*, ed. Alexander Kazhdan, 737-738. Oxford: Oxford Üniversitesi Yayınları, 1991.
- Vroom, Joanita. *Bizans’tan Modern Döneme Ege’de Seramik, 7.20.Yüzyıllar, Bir Giriş ve El Kitabı*. İstanbul: Koç Üniversitesi Anadolu Medeniyetleri Araştırma Merkezi- Anamed Yayınları, 2019.
- Yalman, Bedri. “İznik’teki Kilise Altyapı Kazısı”, içinde *8.Türk Tarih Kongresi Bildirileri*, 457-466 (Levha.251-263). Ankara: Türk Tarih Kurumu, 1979.