



DOKUZ EYLÜL ÜNİVERSİTESİ  
EĞİTİM BİLİMLERİ ENSTİTÜSÜ



*Eğitim Bilimleri Tematik Araştırmalar Dergisi, (2025), 1 (2), 1-25.*  
*The Journal of Thematic Research in Educational Sciences, (2025), 1 (2), 1-25.*  
*Derleme Makalesi / Review Paper*



## Paleolitik Dönemden Hiperrealist Döneme Analitik Figür Çözümlemeleri Analytical Figure Analysis From The Paleolithic Period to The Hyperrealist Period

Sayfa | 1

Dilber BELTEN, Doktora Öğrencisi, Dokuz Eylül Üniversitesi, dilberbelten40@gmail.com, 0000-0002-0261-9347

**Geliş tarihi - Received:** 7 Şubat 2025  
**Kabul tarihi - Accepted:** 18 Mayıs 2025  
**Yayın tarihi - Published:** 13 Haziran 2025



**Öz.** Bu çalışmanın asıl amacı, Paleolitik dönemden Hiperrealist döneme analitik figür çözümlenmeleri kapsamında resim sanatı içerisinde figür kavramının değişiklik gösterdiği dönemler, yararlanılma biçimleri, sağladığı katkılar ele alınarak kavramlar ayrıntılı bir biçimde incelemektir. Paleolitik dönem ile Hiperrealist dönem içerisinde akımların önemli temsilcilerinin çalışmaları incelenerek, kullanmış oldukları modellerdeki değişiklikler incelenmiştir. Döneme ait halkın içinde bulunduğu sosyal durum, savaş, teknolojik ilerlemeler, kültürel değişiklikler, standart yaşam vb. yapı değişiklikleri sanatta anlatım biçimini etkilemiştir. Bu sebeple model çalışmalarında sanatçılar içerisinde yer aldığı yılların konularını aktardığı gözlemlenmektedir. Sanatçılar modellerini doğayla uyumlu ve gerçekçi bir biçimde yansıtırken, bazen soyutlayarak hayvanlara ve bitkilere benzetmiş ve hayali boyutlara taşımışlardır. Tarihi gelişim boyunca konu edinilen model kavramı, her ne kadar değişiklik gösterse de modelin değerini kaybettirmemiştir. Paleolitik dönem ile Hiperrealist dönem arasında bulunan dönemlerin dilini anlamak için ressamın hayal dünyası, içerisinde yer aldığı yaşantı biçimi, ilgi alanları dikkate alınarak incelenmiştir. Araştırmalar sonucunda ortaya çıkan bilgiler doğrultusunda, makalelerden sanatsal bir literatür taraması ile oluşturulmuştur. Geçmişten günümüze model kavramı pek çok ressamın ilgi alanı olmuştur ve olmaya devam etmektedir. Hazırlanmış olan bu çalışmanın sanata ilgi duyan bireylerin gelişim süreçlerine yararlı olacağı öngörülmektedir.

**Anahtar Kelimeler:** “Figür”, “Model”, “Çözümleme”, “Resim Sanatı”, “Şekil”.

**Abstract.** The main purpose of this study is to examine the periods in which the concept of figure changed in painting art within the scope of analytical figure analyses from the Paleolithic period to the Hyperrealist period, the ways it was used, and the contributions it provided, and to examine the concepts in detail. The works of important representatives of the movements between the Paleolithic period and the Hyperrealist period were examined, and the changes in the models they used were examined in detail. The social situation of the people of the period, war, technological advances, cultural changes, standard life, etc. structural changes affected the form of expression in art. For this reason, it is observed that artists convey the subjects of the years they were involved in in their model works. While artists reflected their models in a way that was compatible with nature and realistic, they sometimes abstracted them and likened them to animals and plants and carried them to imaginary dimensions. The concept of model, which was the subject throughout the historical development, did not lose the value of the model, although it changed. In order to understand the language of the periods between the Paleolithic period and the Hyperrealist period, the imagination of the painters, the lifestyle they were in, and their areas of interest were examined. In line with the information obtained as a result of the research, the article was created by literature review. The concept of model has been and continues to be the area of interest for many painters from past to present. It is anticipated that this prepared study will be useful for the ongoing development process.

**Keywords:** “Figure”, “Model”, “Analysis”, “Painting Art”, “Shape”.



### Extended Abstract

The primary aim of this study is to analytically examine the concept of the figure in painting throughout the broad historical timeline from the Paleolithic era to the Hyperrealist period. Throughout human history, the use of the figure in art has undergone significant transformations, reflecting the societal, cultural, and technological developments of each era. The figure has been expressed in various ways, ranging from realistic depictions of nature to abstract and imaginative representations. This study explores the changing meanings and uses of the figure across different periods, investigating the social and psychological factors underlying these transformations. Additionally, the significance of figurative art in human history and its societal roles across various periods are addressed. In order to better understand the evolution of the figure within art history, detailed analyses of prominent artists and their works from different eras have been conducted.

This study employs the literature review method to conduct analytical examinations of figurative artworks within their historical contexts. Starting from the Paleolithic period, the research progresses through the Renaissance, Mannerism, Baroque, Rococo, Neoclassicism, Romanticism, Realism, Impressionism, Post-Impressionism, Symbolism, Fauvism, Expressionism, Cubism, Surrealism, Abstraction, and Hyperrealism. In each period, selected representative works are analyzed in terms of form, technique, expression, and content. The primary sources of data include academic publications, key texts on art history, art criticism, and significant exhibition catalogues related to each era. Furthermore, the study examines the relationship between the historical context of each period and the individual approaches of the artists, providing interpretative insights.

In the Paleolithic period, the figure was depicted symbolically and in harmony with nature. Over time, the depiction of the figure became more complex and varied. During the Renaissance, anatomical studies led to realistic and detailed representations, whereas in the Mannerist period, this realism was altered in favor of stylized forms. The Baroque period favored dramatic and theatrical figurative representations, while the Rococo period emphasized elegance and lightness. In the Neoclassical era, the figure was idealized and given a monumental quality. Romanticism brought emotional and psychological dimensions to the figure, while Realist artists portrayed figures from everyday life with unembellished authenticity.

In the Impressionist period, the contours of the figure became less defined, and forms were conveyed through light and color. Post-Impressionist artists began to interpret figures through geometric structures. In Symbolism and Expressionism, the figure became a reflection of the inner psychological world, while Cubism developed a fragmented visual language that presented figures from multiple perspectives simultaneously. In Surrealism, figures were represented in strange and dreamlike compositions as manifestations of the subconscious. During the Abstraction period, the figure moved away from its concrete appearance, whereas in Hyperrealism, it reached a level of photographic precision. These findings reveal that the concept of the figure has continuously evolved and has been reinterpreted through various artistic approaches. Moreover, it has been found that artists have used the figure as a medium for conveying social, psychological, and cultural messages in different historical periods.



DOKUZ EYLÜL ÜNİVERSİTESİ  
EĞİTİM BİLİMLERİ ENSTİTÜSÜ



*Eğitim Bilimleri Tematik Araştırmalar Dergisi, (2025), 1 (2), 1-25.*  
*The Journal of Thematic Research in Educational Sciences, (2025), 1 (2), 1-25.*  
*Derleme Makalesi / Review Paper*



Sayfa | 4

The changing approaches to the figure in each period are closely linked to the social, cultural, and technological conditions experienced by artists. The transformation of figurative understanding has been significantly influenced by the personal psychology of artists as well as broader societal expectations. The shift from tangible realism to abstract and symbolic representation reflects the emergence of a new aesthetic sensibility shaped by modernist thought. With the advent of photography and the consequent questioning of traditional pictorial narratives, the function and expression of the figure were redefined. This evolving portrayal of the figure can also be interpreted as a reflection of societal changes within art. The use of figurative expression by artists to communicate personal and collective messages underscores the influential role of art in society and highlights its function as a means of communication. Furthermore, examining the psychological and symbolic dimensions of figurative art reveals the historical significance of personal experience and emotional expression in artistic production.

The concept of the figure has remained a vital and indispensable element of art from the Paleolithic era to the present day. The transformations in its use offer critical insights into the historical development of art. An analytical examination of figurative art is also instrumental in understanding the relationship between artists and society, as well as their individual creative processes. This study aims to contribute to the literature of art history by shedding light on the evolving nature of figurative art and inspiring future research in this field. Additionally, it emphasizes the importance of the relationship established between the artist and society through figurative expression, facilitating a deeper understanding of the function of art across different historical contexts.



## Giriş

Figür kavramı, resim sanatı içerisinde çok yaygın ve genel bir konu olduğu için tek başına bir araştırma konusu olarak karşımıza çıkmaktadır. Tarih boyunca resim sanatının ilerleme dönemleri süresince meydana gelen tüm değişiklikler figür kavramını da etkilemiştir. Sanatçılar eserlerinde kimi zaman çok gerçekçi çalışmalar yaparken kimi zaman da kendilerine has düşünce ve duyguyu yansıttıkları görülmektedir. Fakat kimi zaman da ressamın insan betimlemelerinde duygulu ya da psikolojik durumlarına değer vermeyecek bir biçimde ruhsuz birer obje olarak meydana getirdikleri de görülmektedir. Tarih boyunca figür kavramı tüm ressamlar tarafından vazgeçilemez, kullanışlı bir şekil olarak kullanılmıştır. Bu durumda resim sanatı çeşitli imkânlardan faydalanmıştır. Bu imkânlardan biri; şekil verimliliği sebebiyle eğitici bir niteliği barındırmasıdır. Dönemin sanatçıları modellerinin surat ifadelerine yansıtılmış oldukları ruh hâli, yaşamış olduğu dönemin kültürel yapısı vb. yanlarını meydana getiren bir açıklama vasıtası niteliğinde çok farklı biçimlerde kullanılmıştır. Sanat kavramının tarih içerisindeki değişimi, insanlığın en derinlerine inerek her bir dönem içerisinde farklı farklı figür yorumlamaları ile şekillenerek meydana gelmektedir. Kısaca sanatçılar bu şahsi özellikler ile yararlanmış oldukları modellerin hayali ve güzelduyu yanlarını meydana getirdiği için yararlanmışlardır. Modellerin sunmuş olduğu bu olanaklarla sanat tarihi resamlara konu sunmuş ve konu sunmayı da sürdürmektedir. Paleolitik çağda insan figürlerinin tasarımı, kolay ve sembol şekillerinde ortaya çıkmaya başlayarak zaman içerisinde daha gerçekçi ve karışık çizimlere dönüşmeye başlamıştır. Bu dönüşüm zamanla figüratif çizimlerin hem sanat hem de kültür bakımından bir araç-gereç olarak kullanımına olanak sağlamıştır. Kısaca figür kavramı, resim sanatında bir unsur ve anlatım şekli olarak kabul edildiği için oluşturulan eserlerde çok sık kullanılmıştır. Resim sanatında önemli bir yer tutan figür olgusu, "Paleolitik Dönemden Hiperrealist Döneme Analitik Figür Çözümlenmeleri" başlığı çerçevesinde ele alınarak araştırmaya değer bir konu olarak değerlendirilmektedir.

### Figür kavramı

Resim sanatında kendini ifade etme yöntemi olarak bilinen figür kavramı, sanatın varoluşundan günümüze kadar sanat toplulukları tarafından kullanılmış ve kullanılmaya devam etmektedir. Farklı bakış açıları ile beraber sanatın hemen hemen her dalında varlığını sürdürmeye devam etmiştir. Figür kavramı, resim ve heykel sanatlarının varlığından tasvir edilmiş, doğada karşılaşılan veya hayali her türlü nesne ve varlığın kapsamlı ismi olarak bilinmektedir (Eczacıbaşı, 1997: 589). Bambaşka kaynaklara bakıldığında genel anlamıyla figür kavramı sanatın bütün dallarında konu edinilen insan, masa, ağaç, hayvan, ev, sandalye vb. bir nesne olarak tasvir edilmektedir. Figüratif resim kavramı ise; var olan bir varlık, nesne ve yaşam öyküsünü çizgi ve renklendirme yöntemi ile eser çalışmalarını temsil etmektedir. Sanatçıların her ne kadar soyut olsa bile kendi hayal dünyalarında kurguladıkları bir figürü, seyirci dış dünyada var olan nesnelere ilişkilendirirse bu bir figüratif resim olarak ortaya çıkmaktadır (Erdok, 1997: 9).

Yukarıda yer verilen ifadeler üzerine, içerisinde insan figürü barındıran bir esere figüratif resim söylenebileceği gibi, eserin içerisinde bir manzara, obje, sosyal yaşantıdan kesitlerinde yer



aldığı bir çalışma figüratif resim kavramı içerisine dâhil olmaktadır. Figür kavramı, ilk çağlardan itibaren resim sanatı içerisinde sık sık kullanılmış bir öge olarak varlığını sürdürmektedir. Asırlar boyunca insan figürü dışında soyut, tanrı, kuş, sandalye, tabak, çiçek ve düşlemsel gibi farklı biçimlere girmiştir. Figüratif resimde ressam kendini gerçek yaşantıyı açıklamak için figür kavramına bağlı kalmasını sağlayan bir sanattır. Figür kavramı özü gereğince gerçek yaşantıyı içermektedir ve bu gerçek yaşantı kendini gerçek, gerçeküstüçülük, hayali gerçeklik ve fotoğrafik gerçeklik gibi farklı şekillerde göstermektedir (Ayhan, 20:065). Resim sanatında insan figürü toplumsal ve bireysel kişiliklerin resimsel olarak en güzel biçimde ifade aracı olmuştur. Genel olarak figür sanatından bahsedildiğinde akla ilk olarak bir gerçeklik gelmektedir. Buda gözle görülen insan vücudunun sade, düz ve yalın gerçekliği olarak bilinmektedir (Papila, 20:01876-190).

### **Paleolitik dönemden figüratif döneme analitik figür çözümlenmeleri**

#### **Paleolitik (ilkel) dönem**

Buzul döneminde mağara duvarlarına çizilmiş olan hayvan çizimleri ilkel insanlarda mağaraların dışında bulunan kayaların üstüne çizilmeye başlanmıştır. Böylelikle buzul döneminde yapılan hayvan figürlerinin dışında insan figürlerine de yer vermeye başlamışlardır. İlkel toplumlarda insan figürleri şema ve çizgi şeklinde çizimler olarak oluşturulmaktadır. Sanatçılar oluşturdukları bu çizimler ile o dönemin insanların hayat şartlarını, yaşam şekillerini duvar resimlerine veya kayalara yansıtmıştır. Buzul çağında yapılan eserlerde figürler birbirinin üzerine geçmiş, birbirini kesen biçimde resmedilirken, ilkel dönemde yapılan figürler birbirini kesmek yerine birbiriyle ilişki içerisinde, belli bir kompozisyon dâhilinde ve aynı konu etrafında bir araya gelmektedir. Cnisi organların bizzat eserde vurgulanması ilk olarak ilkel dönem topluluklarında görülmeye başlamaktadır. Eserlerde insan tasarımlarının iç şekilleri gösterilmemiş, figürleriye gölge şeklinde resmedilmektedir. İlk başlarda yapılan eserlerde insan figürlerinin kafası modelin vücuduna oranla çok daha küçük bir biçimde oluşturulurken, zamanla figürün kafasının orantısız bir biçimde büyüdüğü görülmektedir (Turani, 1999: 11-12).

Paleolitik toplumun sanattaki resim düşüncesi, eski resim sanatının ilk yıllarında aynı şekilde rastlanmaktadır. Yaşamdaki farklı farklı olay dizininin şematik bir biçimde figürler ile açıklanmasına devam edilmektedir. Eserlere dikkatle bakıldığında insan figürlerinin vücutları ön cepheden, ayak ve kafalar yan cepheden gösterilmektedir. Vücut standart ölçüleri ile aynı gerçeğe en yakın bir biçimde esere yansıtılmıştır. Ayı konu içerisinde yer alan figürler birbirlerini kesmezler ve suratlarında şahsi bir ifade yer almaz. Eserde yer alan figürlere o toplumun büyük kimselerin gücünü yansıtacak ölçülerde yapılmaktadır. Sanatçıların çalışmaları o dönemin dinini, devletin yönetim şeklini anlatacak bir hikâye özelliği üstlenmektedir.

Paleolitik dönem sanatçılarının anatomik bilgi eksikliği olmasına rağmen Mezopotamya ile Mısırda değişik bir figür kompozisyonu oluşturulmaktadır. Yapılan insan figürlerinin tasarımında derinlik yerine eserlerde iki boyutlu yaklaşım tarzı görülmektedir. Sanatçılar insan figürünün vücudunu resmederken:



Sanatçılar, estetik kaygılar doğrultusunda başı profilden tasvir etmeyi tercih etmişlerdir. Ancak insan gözü düşünülürken, onu algılayış biçimimiz genellikle önden bir bakış açısıyla şekillenmektedir. O yüzden yan cepheden çizilmiş olan suratın üstüne, ön cepheden görünen gözü ekliyorlardı. Onlara göre figürün vücudunun yukarı tarafı yanı omuzları ve göğüsleri en güzel bir biçimde ön taraftan görünmekteydi. Bu nedenle ressamlar, kolların vücuda nasıl bağlandığını açık bir şekilde gösterebilmişlerdir. Mısır sanatındaki figürlerin bu biçimde tuhaf ya da alışılmadık şekilde betimlenmesinin temel nedenlerinden biri de budur. Ancak bu durum, Mısırlı sanatçıların betimledikleri bireylerin gerçekten böyle görüldüğünü düşündükleri anlamına gelmemelidir. Aksine, bu sanatçılar belirli kurallara bağlı kalarak çalışmakta ve bu kurallar doğrultusunda insan bedenine dair önemli gördükleri unsurları tek bir imgesel düzlemde birleştirebilmekteydiler (Gombrich, 2004: 61-62).

Eserin içerisinde yer alan figürün boyutları dini veya toplumun öz değerlerine göre değişiklik göstermektedir. Eserlerde tanrı olarak kabul edilen figürler ve firavunun temsilcileri diğer insanlara oranla daha büyük çizilmiştir. Yapılan bu eserlerin asıl amacı tanrıya daha yakın olmak, ulaşmak ve tanrıyı ölümsüzleştirmektir.

Antik dönem figürleri en standart hâle getiren ilk zaman parçası olarak meydana gelmiştir. Eserler doğa ile bir araya gelmiştir ve doğa ile bir araya gelen insanların çekiciliği, huzuru ve mutlulukları sanatçıların çalışmalarına da aktarılmıştır. Bu dönem sanatçıları eserlerini çok daha gerçekçi ve üç boyutlu figür ve sanat anlayışı benimsenmeye başlamıştır.

Orta Çağ'daysa sanatçılar dini eserlerin ön plana çıktığı bir figür anlayışı benimsenmeye başlamıştır. Bu çağda doğal biçimlerden yararlanarak veya bunlara benzetilerek üzerlerinde yeni bir motif yaratılmış figür zihniyetine tekrar bir dönüş görülmektedir. Bunun asıl sebebi, insan vücudunun dini baskı altında dinsel mesajları direk verme kaygısını barındırmaktadır (Demiralp, 2013: 3-4).

## Rönesans dönemi

Rönesans Dönemi orta çağdan sonra ortaya çıkmaya başlamıştır. Rönesans dönemi sanatçılarının en devasa zorluklarının başını çeken olay, iki boyutlu resim betimleme anlayışına son vererek gerçeğe daha yakın olması şartıyla yeni bir anlayış benimsenmeye başlamıştır. Erken Rönesans eserlerinde birçok figürün bir arada kullanıldığı kompozisyon anlayışın yanında Orta Çağ fikrinden iz barındıran bir şematik düzlemde hareketle bütüne gittikleri gözlemlenmektedir. Sanatçı eserde bulunan her bir figürün kompozisyon bütünlüğüne sınırsız bağlılık göstermesiyle birlikte eserde kullanılan çizgiler ile desen anlayışı ile bağımsızlığı da simgelemektedir. Yüksek Rönesans dönemi eserlerinde yer alan figürler kompozisyonun hepsini kaplayacak büyüklükte olduğunu, sakinlik içerisinde bir hareketliliğin arandığı ve bunları sağlaya bilmeleri içinde hareketliliği eserin dik yörüngesi civarında belli bir düzen, odak noktası etrafında bir araya geldiği öne sürülmektedir. Bu yüzden en ufak bir mimik hareketinin yoğun bir biçimde ve derin bir ifadeye anlam vererek vurguladıkları ortaya çıkmaktadır. Rönesans dönemi sanatçıları içerisinde yer alan Michelangelo ve Leonardo da Vinci yapmış oldukları çalışmalarda figürlerini çok daha iyi anlayabilmek için insan ve diğer canlıların vücudu ile ilgili anatomi araştırmaları yapmaya başlamışlardır. Bunun sonucunda insan anatomisini derinlemesine inceleyerek yapılan herhangi bir hareketin neredeki kasları etkilediğini,



*Eğitim Bilimleri Tematik Araştırmalar Dergisi, (2025), 1 (2), 1-25.*  
*The Journal of Thematic Research in Educational Sciences, (2025), 1 (2), 1-25.*  
*Derleme Makalesi / Review Paper*

çalıştırdığını incelemişlerdir. Bundan hareketle insan ruhunun derinlerinde jest-mimik yardımıyla saf, doğal, gerçekçi bir şekilde yansıtılmasını sağlamaktadır (Beksaç ve Akkaya, 1990: 128-129).

Kapsamlı bir biçimde ele alındığında Rönesans fikrinin Antik Çağ'da, insanda ve doğada varoluşu sanat camiasında da görülmeye başlamıştır. Bu sanat akımını diğer dönemlerden farklı kılan en değerli özelliği insan figürünü ve bu insan figürlerinin dünyada yer alan egemenliğini esas almasıdır. Rönesans sanatı diğer sanatlardan üslup olarak farklı bir tutum sergileyerek din ile bütünleşen doğanın ve idealleştirilmiş insan anlayışını yansıtmaktadır (Demiralp, 2013: 5). Rönesans dönemi figür sanatçılığı başka bir deyişle insan figürünün öne çıktığı dönem olarak bahsedilmektedir. Bu dönemin sanatçıları konu olarak insan vücudunu, yapısını doğa gözlemleriyle birleştirerek esere yansıtmayı tercih etmektedirler. Sanatçılar insan anatomisini doğru ve düzgün bir gözlem ile yapmaktadır. Önceki çağlara karşın din ile ilgili konuları ikinci plana atarak insan figürünü ön plana almışlardır. Oluşturulan kompozisyonlar tekli, üçlü figürler dikkat çekmeye başlamıştır. Eserlerde insan figürleri üçgen kompozisyon dâhilinde oluşturulmuştur. Yapılan eserlerde tek yönden gelen ışık önemsiz, asıl önemli olan ışığın çalışmanın her bölümünü aydınlatmasıdır. Eserlerdeki insan figürlerinin siması heykel alanında olduğu gibi iç duyguların yansıtmasını içermez. Mekânı ve vücudu dışardan gelen ışık ve gölge şekillendirmektedir (Turani, 1999: 16).



Resim 1. Leonardo da Vinci - Mona Lisa

Rönesans dönemi sanatçıları içerisinde yer alan Leonardo da Vinci'nin tarzında, modellerin yapılındaki hassaslık, yarım yamalak gölgenin içerisinden ışıldayarak ön plana çıkan simalar, hafif bir biçimde kullanılan çizgiler dikkat çekmektedir. Sanatçının 1503 ve 1506 yılları arasında yapmış olduğu Mona Lisa tablosu Rönesans dönemi portre sanatı içerisinde çok değerli bir konuma sahip olmuştur. Sanatçı bu çalışmasında kadın figürünü, büyük bir manzaraya karşı kollarını yaslayabileceği bir sandalye de dik bir biçimde, hafiften yana doğru oturduğu görülmektedir. Modelin suratı ve göğsü sanatçıya doğru düz bir şekilde çizilmiştir. Sanatçı modeli piramit şeklindeki duruşla oturarak adeta bir Madonna görünümü yansıtmayı amaçlamaktadır. Figürün sağ kolu sandalyenin kol yaslamasında duran sol kolu kavradığı görülmektedir. Figürün hafiften kapalı duran kolları sanatçı ve figürün birbirlerine karşı mesafeli olduğunu yansıtmaktadır ayrıca esere bakıldığında gururlu, sakin bir kişilik olduğunu anlaşılmaktadır. Modelin hemen arkasında yer alan doğa manzarasının ufuk çizgisiyle beraber sisli bir görüntüde saklanmış bir biçimde havanın perspektifiyle oluşturulmuştur. Bu





perspektif ile sanatçı esere kuvvetli bir derinlik hissi kazandırmıştır. Eserde modelin dudak ucu ile gözlerinin etrafının hafiften gölgeli olması esere bakanda modelin ilk başta gülümsediği düşüncesini uyandırırken tekrar esere bakarlarda mesafeli ve resmi bir mizaç ile karşılaştıklarını fark ederler (Buchholz, 2005: 62-63).

## Maniyerizm (ıplkdönemi)

Maniyerizm Dönemi, Rönesans dönemi sanat anlayışını farklı bir şekilde sürdürmek isteyen bir çağ olarak karşımıza gelmektedir. Bu dönem varlığını hemen hemen 50 yıl kadar sürdürmüş ve bu süreçte Rönesans sanatına tepki olarak doğmuştur. Rönesans sanatı eserlerindeki uyum, denge, perspektif ve kompozisyon formları bu dönemde bozulmaya başlamıştır. Modellerdeki hareketlilik geometrik dengeyi ortadan kaldırmıştır. Rönesans döneminin aksine eserlerde evrenin duygusallığını, huzursuz yapısını yansıtabilmek için sanatçıların klasik düzenden vazgeçtiğini görmekteyiz. Sanatçıların asıl amacı ise kiliselerin tekrardan güçlenmesini sağlamaktır (Krausse, 2005: 24). Dönemin sanatçıları, gizemli dini eserler yapmış ve bunu benimsemişlerdir. Rönesans döneminde bulunan doğa izlenimi, piramit üçgen sistemli figür formları yerine modelde “s” biçiminde canlı kompozisyonlar eserlerde kullanılmaya başlamıştır. Sanatçılar modellerin başlarını küçük yapıp vücut kısımlarını daha uzun tutarak eserler oluşturmuşlardır. Maniyerizm Dönem ressamı, dini yönleri ağır basan, farklı bir duyguyla sanatta yüceleştirme anlayışını benimsemeye başlamışlardır. Maniyerizm Dönemi ustaları arasında El Greco, Tintoretto, Andrea del Sarto, Pontormo gibi sanatçılar yer alır. Maniyerizm sanatçısı El Greco, eserlerini tıpkı Tintoretto'nun eserlerine benzeyen uzun ve zayıf figürler meydana getirmektedir. Sanatçının figürleri doğa ile birleşmiş bir biçimde oluşmaktadır. Genellikle sanatçı, ermiş kişilerin hikâyeleri ve İncil'de yer alan farklı farklı konuları ele almaktadır (Krausse, 2005: 25). Eserleri detaylı incelediğimizde, modellerin yüzündeki simaları, duruşları tutku ve acıyı seyirciye aktarmaktadır. Eserlerin arka planın da bir mekân ya da belli bir kompozisyon yer almaz. Sanatçının bilinçli bir biçimde kullanmış olduğu ışık ve gölge esere korkutucu bir izlenim verirken figürlerde kullanılan renkler ise cansız ve soluktur.



Resim 2. El Greco- İsa'nın Yeniden Doğuşu



*Eğitim Bilimleri Tematik Araştırmalar Dergisi, (2025), 1 (2), 1-25.*  
*The Journal of Thematic Research in Educational Sciences, (2025), 1 (2), 1-25.*  
*Derleme Makalesi / Review Paper*

Sanatçı El Greco yapmış olduğu İsa'nın Yeniden Doğuşu adlı çalışmasında aydınlık güçlerin karanlık güçlerle olan rekabetindeki başarısını betimlemektedir. Çalışmada İsa'nın figürü ışığın içinde yer çekimi olmayan bir ortamda tasvir edilmiştir. Figürün sağ eli Tanrının başarısını simgelerken ayakları ise sanki hala çarmıhtaymış gibi üst üste betimlenmiştir. Figürün arkasında yer alan bordo örtünün kenarları yeryüzünde bulunan hükümdarı sembolize ederken beyaz bayrak ise sonsuz barışın mesajını vermektedir. Eserin hemen alt kısmında yer alan figür düşmanın vücut bulmuş şekli olarak Romalı askerin yerlerde süründüğü görülmektedir (Krausse, 2005: 25-26). Maniyerizm sanatçıları, modellerin asıl gerçekliğini birebir yansıtmak yerine görünmeyeni yani sadece kendilerine ait duygu ve hisleri bütün gerçekliği ile aktarmayı tercih etmektedirler.

### Barok dönemi

Barok Dönemi sanatçıları yapmış oldukları eserlerde değişik şekillerde eserler oluşturmaktadırlar. Figürlerin vücutlarında bulunan kaslar çok detaylı bir şekilde işlenmesi sebebiyle normal vücut çizimlerinin aksine eserler birer kas yığınının dönüşmüştür. Figürlerin simalarında acı, neşe gibi duygular yer almaya başlamıştır. Sakin suratlar ve sade vücut şekillerinin aksine aşırı hareketli duruş, surat, sima, el, kol ve bacaklara bırakmıştır. Yapılan eserlerde figürler sanki bir tiyatro sahnesinden alınmış bir biçimde tasvir edilmiştir. Figürlere verilen hareket pozları hayali olup mekânlar gösterişli saraylar, evler ve doğal ortamdandır oluşturulmuştur. Eserler tek noktadan alınan ışık ile şekillendirilmiştir (Turani, 1999: 18-19). Barok Dönemi ressamlarının dinsel konuları ele almayı daha aza indirgediği, nü eserler yapmayı tercih etmedikleri bir döneme geçmişlerdir. Bu dönem sanatçıları genellikle portre, iç mekân tasarımı, hayvan figürleri ve vücut anatomisini daha detaylı ele almayı tercih etmişlerdir. Rembrandt, 17. yüzyıl Hollanda sanatının en önemli sanatçıları arasında yer alır. Sanatçı, dini konuları ele alan eserlerinin yanında portre, manzara eserleriyle de dikkat çekmektedir.



Resim 3. Rembrandt Harmenszoon Van Rijn - Dr. Tulp'un Anatomi Dersi



Sanatçı Rembrandt, Dr. Tulp'un Anatomi Dersi adlı çalışmasında figürleri çok farklı bir ışık ve kompozisyonla oluşturarak 26 yaşında sanat camiasında sesini duyurmaya ve ünlü olmaya başlamıştır. Eserde açık bir biçimde otopsi yapıldığı görülmektedir. Vücut anatomisinin ustası Dr. Tulp, eserde öğrencilerinin karşı tarafına oturup karşısında bulunan boşluğa düşünceli bir şekilde bakmaktadır. Masanın hemen üzerinde bulunan ceset figürü bir kumaş parçası gibi uzanmaktadır.

Öğrenci olan doktorların isimleri arkada yer alan figürün elinde tuttuğu kâğıtta yazmaktadır. Kafalarında şapkası olmayan doktor adaylarının suratlarını çevreleyen beyaz yakası olan siyah kıyafetler giymektedirler. Figürlerin surat ifadelerinde hem lafta dikkati hem de yoğunlaştırılmış dikkati barındırmaktadır. Duvar ve giysilerde yer alan koyu tonlar ışıltılı ten rengi ve ölümün soluk renkleri arasında yer alan zıtlığı güçlendirmektedir (Eroğlu, 20:02795-296).

### Rokoko dönemi

Rokoko Dönemi 18. yüzyılın ilk yarısında ortaya çıkmaya başlamıştır. Bu dönem genellikle zarif, gösterişli bir tarzı sembolize etmektedir. Barok sanatının en son kademesi olan Rokoko sanatı ile sanat toplumlarında kullanılmaktadır. Dönemin sanatçıları yapmış oldukları figürleri şatafatlı bir zarafet kavrayışı içerisinde tasvir etmektedirler. Ressamlar yapmış oldukları eserlerin naif, keyifli ve minik figürleri ile dikkatleri üzerine çekmeyi başarmaktadırlar. Antoine Watteau, Rokoko döneminin kuşkusuz en değerli sanatçılarından birisidir. Sanatçının eserlerine yansıtılmış olduğu naif, hafif ve ışıltılı renkler ile kaynaştırılmış tatlı bir tarzının yanında dönemin kentsoylu yaşantısından, üst düzey sınıfın beğenisine özgü konuları da ele almıştır. Sanatçının en önemli ve bilinen eseri "Gilles" isimli çalışmasıdır. François Boucher Rokoko döneminin bir diğer değerli ressamlarından biridir. Sanatçı yapmış olduğu eserlerinde cemiyeti yeryüzünde yaşamını devam ettiren eski Yunan tanrıları biçiminde oluşturmaktadır.

François Boucher'in yapmış olduğu Diana'nın Banyosu isimli çalışmasında iki kadının vücut kompozisyonunda meydana geldiği görülmektedir. Sanatçının eserinde kullanmak için seçmiş olduğu yerler doğanın en muazzam ve saklı bölgeleridir. Eserin ön kısmında henüz banyodan yeni çıkmış olan Diana'nın yanında bulunan bir kadın figür ile beraber resmedildiğini görmekteyiz. Tanrıça olarak anılan Diana çıplak bir biçimde açık tenli ve sarı saçlarını ön plana çıkaran ipek kumaşın üzerinde oturmaktadır. Figürler avlanan hayvanların içerisinde Venedik'in bir özelliği olarak bilinen ve sevginin simgesi olan iki güvercin yer almaktadır.



Resim 4. François Boucher - Diana'nın Banyosu



## Neo- klasisizm dönemi

Neo-Klasisizm, Avrupa da bulunan birden fazla ülkede rokoko sanatına karşıt olarak meydana gelmiştir. Bu dönemin sanatçıları Antik Çağ'dan etkilenmişlerdir. Dönemin figürleri sanatın asıl konusu olmaya devam etmiştir. Sanatçılar modellerini sakın, efendi ve ağır başlı olarak nitelendirmektedirler. Bu figürler antik çağdaki heykellere benzer olarak dayanıklı, anit niteliği taşımaktadır. Erkek figürlerinde çıplaklık daha ön planda yer almaktadır. Bu dönemin eserlerinde cinselliğin yanı sıra kahraman özellikleri dikkate alınmıştır. Neo-Klasisizm öncülerinden olan Jacques Louis David, bu türde çalışmalar ortaya çıkaran sanatçılardan biridir (Krausse, 2005: 51-52). Sanatçının yapmış olduğu portreleri hem doğal hem de gerçekçi bir biçimdedir.

Sanatçı Jacques Louis David yapmış olduğu Marat'ın Ölümü adlı eserinde, fanatik olan bir genç kadın tarafından banyosundaki küvetin içerisinde öldürülmüştür. Sanatçıda bunu davası uğruna vefat eden bir şehit olarak ölümsüzleştirmek istemiştir. Sanatçının eserine ilk olarak baktığımızda huzurlu bir vefat havası gözlemlenmektedir. Bu havanın yansımasının sebebi ayrıntının az olması, eserin sadeliği ve ışığın tek bir açıdan gelmiş olmasıdır. Ölüm kelimesi her ne kadar herkesi korkutsa bile sanatçının yapmış olduğu bu eserde korkutucu bir atmosfer yoktur. Sanatçı figürün surat ifadesini huzurlu, kendinden geçmiş bir biçimde resmetmiştir. Maratt'ın banyonun küvetinin içinde yer almasının sebebi cilt hastalığının olmasıdır. Fakat bu hastalığın esere yansıtılmamasının sebebi Marat'ın idealist bir kişi olarak gösterilme çabasından kaynaklanmaktadır.



Resim 5. Jacques Louis David – Marat'ın Öldürülmesi



## Romantizm dönemi

Romantizm Dönemi Avrupa'nın 18. yüzyılda heyecan, coşku ve özgürlük tutkusunu yansıtan bir sanat akımıdır. Neo-Klasisizme karşı çıkmaktadır. Bu dönemin sanatçıları, ifade ediciliğe, hislere ve hayali olana değer vermektedirler. Fransa'da yaşayan romantizm ressamı yapmış oldukları çalışmalarda figürlere verilen değer kendini korumasının yanında hem canlı hem de hareketli bir anlatım biçimi hâkim olmaya başlamıştır. Sanatçılar yapmış oldukları eserlerde gerçeğin üzerinde durmaya daha fazla önem göstermektedirler. Sanatçılar insanların psikolojik durumunu, acı içinde kıvrınmalarını, hasta hallerini ve ölümlerini konu olarak tercih etmektedirler. Sanatçıların eserlerine detaylı bakıldığında tarih ve savaş konusunun ele alındığı eserlerin daha çok olduğunu görmekteyiz. Romantizm dönemi sanatçıları arasında en değerli temsilcilerden birisi olan Eugene Delacroix'nın en bilinen çalışması Halka Önderlik Yapan Özgürlük adlı eseridir. Sanatçı bu eserinde bir elinde Fransa'nın bayrağını tutan ve diğer elinde ise süngü tutan kadın figürü ile özgürlük, kardeşlik, direniş, başkaldırı ve eşitliği sembolize etmektedir (Beksaç, 2000: 82-83). Kadının üzerinde bulunan sarı renkli Yunan dönemi kıyafeti ile tıpkı bir tanrıça gibi yukarı doğru yükselmektedir. Özgürlüğü temsil eden kadın figürü taş, moloz ve ölümlerin cesedi çalışmanın hemen ön kısmında yer almaktadır. Eserin diğer taraflarında yer alan figürler farklı kesimlerden insanların olduğunu göstermektedir. Buda halkın büyük bir kısmının bu direnişi desteklediğini ve sınıfsal bir ayrıma girmediklerini vurgulamaktadır.



Resim 6. Eugene Delacroix - Halka Önderlik Yapan Özgürlük

## Realizm dönemi

Realizm Dönemi'nde figür kavramı çok önemli bir nitelik taşımaktadır. Realizm dönemi ressamlarının asıl amacı gördüklerini birebir çalışmalarına yansıtmaktır. Eserlerde yer alan figürler



*Eğitim Bilimleri Tematik Araştırmalar Dergisi, (2025), 1 (2), 1-25.*  
*The Journal of Thematic Research in Educational Sciences, (2025), 1 (2), 1-25.*  
*Derleme Makalesi / Review Paper*

tıpkısının aynısı şeklinde olduğu gibi bütün gerçekliği ile tuvale aktarılmıştır. Sanatçıların doğaya bağlı olan endişeleri halkın içinden seçilmiş olan sade modeller ile tablolarında detaylı bir şekilde işlenmiştir. Bu dönemin ressamı konularını gündelik hayattan seçmiş olup sıradan insanları konu edinmişlerdir. Realizm dönemi sanatçıları arasında yer alan Jean François Millet yapmış olduğu Başak Toplayan Köylüler isimli çalışmasında ne bir üzücü olayı nede komik bir anı, sanatçı bu çalışmasında tamamen hasat anında tarlada çalışmakta olan üç köylü insanı eserine aktarmaktadır. Çalışmasında yer alan bu üç figür yavaş yavaş işlerini yapmaktadırlar. Sanatçı bu üç kadın figürünün kuvvetli vücut yapılarını, kararlı duruşlarını aktarmaktadır. Yapılan eserlerde kutsal figürler yerlerini halkın çalışan, emekçi kesimine bırakmıştır. Bu çalışmalarda insan ve doğanın birleşimi gerçekliğin asıl simgesi olmuştur.



Resim 7. Jean François Millet - Başak Toplayan Köylüler

### **Empresyonizm (izlenimcilik) dönemi**

Empresyonizm Dönemi çağdaş resim sanatının başlangıç noktası olarak kabul edilmektedir. Bu dönem eserleri gerçekçi, duyuşal ve içerik yönünden belli bir niteliğe sahip olup yapılmış olan modeller ise değerini kaybetmeye başlamıştır. Sanatçılar yapmış oldukları eserlerde derinlik kavramı yok olmaya başlamış onun yerini gölge, karaltı almaya başlamıştır. Figürler kontur çizgisi ile birbirinden ayrılmaz, çalışmada kullanılan renkler ile birbirinden ayrılırlar (Inankur, 1997: 74-75). Sanatçılar konularını halkın gündelik yaşantısı içerisinden seçmiş olup, figürlerin biçimlerinde de en basite inmişlerdir. Sanatçıların asıl amacı imaj yansıtması olduğu için figürlerin formlarını en belirgin sınırları ile oluşturmaktadırlar. Empresyonizmin öncüleri arasında yer alan Edouart Manet'te figür barındıran kompozisyonları yukarıdaki niteliklerden dolayı tercih etmektedir. Manet, resim sanatı tarihinde insan modelini tümüyle değişik bir tarafa doğru yöneltmiştir. Bilhassa Edouart Manet Kırdan Öğle Yemeği isimli çalışması ile bu farklılaşmanın önde gelen isimleri arasında yer almıştır. Manet'in eserinde yapmış olduğu nü kadın modeli, bir önceki dönemlerdeki gibi hayali yapılmamıştır. Ressam eserinde iki erkeğin ortasına gerçekçi bir kadın modeli yapmıştır ve çalışma örf ve adetlere uygun bir



kompozisyon dâhilinde yapılmıştır. Manet, Kırdâ Öğle Yemeği isimli çalışmasında manzaradansa insan modellerini daha yoğun kullanmıştır. Figürler çok dikkatli bir biçimde esere yerleştirilmektedir. Çalışmada yer alan figürlerin nereye çizileceği en başından bilinmektedir.



Resim 8. Edouard Manet - Kırdâ Öğle Yemeği

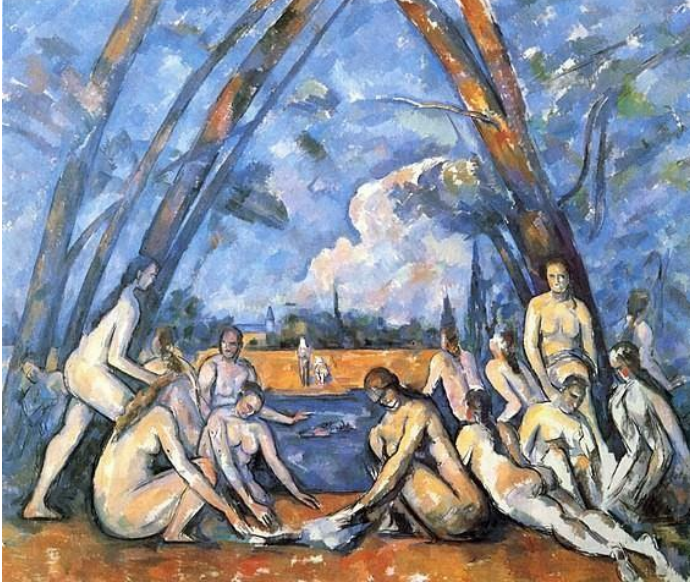
### Post-empresyonizm (yeni izlenimcilik) dönemi

19. yüzyılın sonlarına doğru Fransa'da meydana gelmiştir. Post-empresyonizm akımı temsilcileri doğada bulunan yeni renkleri, nesnelere ve bu nesnelere geometrik yüzeylere yerleştirerek kendilerini açıklamaktadırlar. Bu dönem sanatçıları normalde empresyonizm akımının eski savunucularındadırlar. Bu sanatçıların bazıları empresyonizme tepki çıkarak resim sanatına tekrardan nesneyi sokmuşlardır. Akımın sanatçıları kullanmış oldukları boyaları palet üzerinde karıştırmadan ve kalın fırçadan yardım almadan eser üretmektedirler. Empresyonizm akımının dışına çıkarak yapmış oldukları eserlere kendi karakterlerini yansıtmaktadırlar. Bu akımın öncüleri arasında Vincent Van Gogh, Georges Seurat ve Paul Signac gibi önemli isimler yer almaktadır. 20. yüzyıl resim sanatının önemli isimlerinden biride Paul Cezanne'dir. Sanatçı kullanmış olduğu kendine has tarzı ile resim sanatı akımına farklı bakış açıları getirmiştir. Ressam manzara, sakin doğa gibi çizimlerinin yanında modelinde içerisinde yer aldığı kompozisyonlarda yapmıştır. Cezanne, doğadan almış olduğu çizgi, ton ve renkleri belli bir süzgeç içerisinde geçirerek doğayı küre, koni biçiminde oluşturmaktadır (Ergüven, 2002: 119-120).

Sanatçının yapmış olduğu portre resim serisi dışında yıkananlar serisi de doğa ile bir bütün haline gelmiştir. Sanatçı yapmış olduğu nü modellerini farklı farklı hareketlerle resmetmiştir fakat bu modellerin öz benliklerinin nasıl olduğunu yok saymaktadır. Modellerinin fiziksel özelliklerine



bakmadan kilolu yâda zayıf ayrımı yapmaksızın kullanmıştır. Çünkü sanatçı için asıl değerli olan figürün birebir olduğu hali değil de göze nasıl hitap ettiği şekli yansıtmaktır.



Resim 9. Paul Cezanne- Yıkanan Kadınlar

### Sembolizm dönemi

Sembolizm Dönemi sanatçıları, nesne ya da figüre özüne mahsus sembolik bir mana atfetmeye başlamışlardır. Bu dönemde yapılan eserler ressamın kendine has sembolik tarzına benzemeye başlamaktadır. Paul Gauguin bu tarzı en belirgin şekilde kullanan ressamlardan biridir. Sanatçı aynı zamanda sembolizm akımı öncülerindedir.

Gauguin, çağdaş sanatın etkisine kapılarak kendi fikrini renklerle ve şekillerle bir araya getirerek figürlerini oluşturmaktadır. Sanatçının eserleri genellikle çok net belli olan kontur çizgilerini de barındırmaktadır. Sembolizm akımı öncüleri sembolleri kullanarak rüyaları, hayalleri alışılmışın dışında bir tarzda aktarmaya çalışmaktadırlar. Bu sanat akımını savunan sanatçılardan biride James Ensor'dur. Sanatçının çalışmasında yer alan modeller, fantezi, hayal ve rüyalar gibi farklı olay örgülerinin fırça hareketleriyle değiştirilerek meydana getirilmiştir. Bu biçimi kabul eden Ensor, bu tarzının yanında korkunç maske ile duran yüzler ve hayalet benzer eserlerde oluşturmaktadır.

James Ensor'un Entrika adlı eserinde her ne kadar maskeler ardına saklanmış olsalarda modelleri çok net bir biçimde ortaya koyan on bir adet maske ile duran model bulunmaktadır. Çalışmanın hemen ortasında yeşil ceketli gülümseyen kadın figürü ve hemen yanında geometrik biçimde şapkası olan bir adam figürü bulunmaktadır. Bu iki modelin çevresi diğer maskeli modellere tarafından çevrelenmiştir. Figürlerin etrafında yer alan modellerin surat ifadelerine baktığımızda oradaki zalim bakışlarda gözaltı boşluklarında belli olmaktadır.

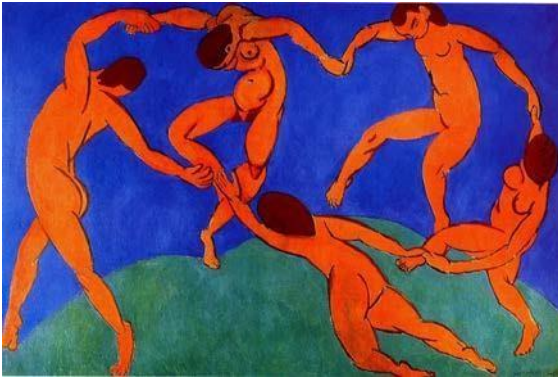




Resim 10. James Ensor – Entrika

### Fovizm dönemi

Fovizm sanat akımı 1900-1910 seneleri boyunca varlığını Fransa'da sürdürmüştür. Bu akım Henri Matisse tarafından kurulmuştur. Akımın bir diğer önemli isimleri Derain, Vlaminck ve Rouault olmuştur. Bu sanatçıların yapmış oldukları çalışmalar 1905 yılında beraber açmış oldukları sergi ile ünlenmeye başlamıştır. Sanatçıların en kayda değer özellikleri, boyanın hiçbir renkle karıştırılmadan, olduğu gibi hiçbir kurala dayanmadan canlı bir biçimde eserde kullanılmasıdır. Böylelikle bu sanatçılar yıllardır kullanılan renk tabularını yıkmaya başlamışlardır. Çğounlukla doğa ve manzara eserleri ile ön plana gelmektedirler (Muller, 1972). Fovizm sanat akımı için asıl önemli olan biçim ve üsluptur. Bu nedenle dönemin sanatçıları çalışmalarının konusunu çok fazla önemsemezler. Sanatçı Henri Matisse'in yapmış olduğu "Dans" isimli çalışmasında kendi tarzının karakteristik yansımalarını yapmış olduğunu görmekteyiz. Esere detaylı baktığımızda 5 kadın figürünün el ele tutuşarak daire oluşturduğunu görmekteyiz. Sanatçının çalışmasında, modeller kırmızı boya ile canlı bir biçimde oluşturulurken gökyüzü canlı bir mavi ve arka fon ise koyu yeşil kullanılarak yapılmıştır. Modellerin dış hatları sert kontur çizgileri ile sınırlandırılmış ve figürlerin vücutları birbirine bağlantılı bir biçimde yansıtılmıştır. Figürlerin hareketleri, duruşları oldukça canlıdır.



Resim 11: Henri Matisse – Dans



## Expresyonizm (dışavurumculuk) dönemi

Expresyonizm Dönemi'nde figürlerin kullanım biçiminde çok büyük değişimler meydana gelmeye başlamıştır. Bu dönemin hemen hemen bütün ressamı yapımış oldukları eserlerde farklı bir tarzda figür ortaya koymuştur. Expresyonizm akımı sanatçıları arasında yer alan Edvard Munch, yirminci yüzyıl Avrupa sanatını ve Almanyalı expresyonizm akımı öncülerini etkilemeye başlamıştır. Bu dönemin sanatçıları geleneksel olanı terk edip, sübjektif olana yönelmeye başlamışlardır. Edvard Munch, yaşamış olduğu ülkede mutsuzluk, bunalım, kaygı ve üzüntünün yer aldığı bir ülkede yaşamasına rağmen içinde bulunduğu bu bunalım hali ve özel yaşantısındaki deneyimleri eserlerine olumlu bir biçimde aktarmıştır. Sanatçının eserlerinde kullanmış olduğu kadın-erkek figürlerinden oluşturmuş olduğu kompozisyonlar ile içinde bulunduğu bunalıma gönderme yapmıştır. Edvard Munch'ın çalışmasında kullandığı kadın modelleri aşk ve anne kavramlarına atıfta bulunurken, erkek modeller se sanatçının bizzat kendisini yansıtmaktadır. Ressamın üretmiş olduğu eserlerinde dışavurumcu yani expresyonizm etkileri görülmektedir. Ressamın çığlık isimli tablosuna baktığımızda, eserin tam orta notasında tüm çizgilerin çığlık atan figüre doğru gittiği görülmektedir. Adeta bütün kompozisyonda bulunan alan o çığlığı atan figürün heyecan ve üzüntüsüne dayanıyor. O an bağırarak figürün surat ifadesi bir karikatüre benzetilmiştir. Figürün kocaman açılmış gözleri, delinmiş yanakları tıpkı bir kafatası gibi oluşturulmuştur. Endişe, umutsuzluk, ürperti içerisinde gerilmiş vücuduyla ağzı kocaman bir biçimde açılmış olan modelin tabiatın haykırıışlarını ve ressamın bizzat kendi çığlığının yansımasıdır. Sanatçının eserlerini bir bütün olarak ele aldığımızda, oluşturulan eserlerde kullanılan modeller üzerinden ressamın kendi anlatmak istediği olaylara bir araç olduğunu görmektedir.



Resim 12. Edvard Munch- Çığlık



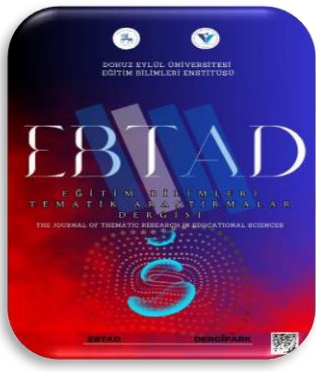
*Eğitim Bilimleri Tematik Araştırmalar Dergisi, (2025), 1 (2), 1-25.*  
*The Journal of Thematic Research in Educational Sciences, (2025), 1 (2), 1-25.*  
*Derleme Makalesi / Review Paper*

## Kübizm dönemi

Kübizm Dönemi 1907 ve 1914 yılları arasında meydana gelmiştir. En ünlü temsilcileri Pablo Picasso ve George Braque'dir. Diğer sanatçıları, Juan Gris, Robert Deleunay, Fernand Leger, Jean Metzinger, Albert Gleizes ve Henri Le Fauconnier gibi önemli isimlerdir. Kübizm akımı ismini 1908 yılında açmış oldukları ilk sergilerinde George Braque'ın yer alan bir çalışmasına ünlü Fransız edebiyatçı ve sanat eleştirmeni Guillaume Apollinaire'in, yapmış olduğu "küçük küpler" benzetmesiyle almıştır. Bu akım Empresyonizm akımına karşı meydana gelmiştir. Kübizm akımının temel konusu insan ve maddenin tam olarak kendisidir. Bu dönem sanatçıları insan figürünün dışarıdan nasıl görüldüğüne odaklanmaktadırlar bu nedenle insan figürünü ruh ile beraber tüm yönleriyle ele almışlardır. Ayrıca bunların yanında şekil yönünden geometrik biçimlere de oldukça yer verilmektedir. Akımın en önemli temsilcisi olan Pablo Picasso, değişik sanat eserleri oluştururken çalışmalarında çoğunlukla insan figürlerine de yer vermektedir. Sanatçının seçmiş olduğu modeller genellikle bizzat kendi hayatının içinden, kendi ruhsal yaşamından özellikleri barındırmaktadır. Picasso, çalışmalarında sefalet çeken insanlar, içine kapanık, acı çeken, karamsar, dertli, dilenci, sağlık sıkıntısı olan insan figürlerine yer vermektedir. Bu modeller uzun bir biçimde sündürülerek oluşturulmuştur. Sanatçının eserlerindeki bu karamsarlık çalışmalarında yoğun bir biçimde kullanmış olduğu mavi renkten kaynaklanmaktadır (Turani, 1999: 584-586). Sanatçının mavi dönemde tasarlamış olduğu karamsarlığı yerini pembe dönemde oluşturmuş olduğu palyaço, oyuncu ve akrobatları almaya başlamıştır. Modernizm akımının öncüleri arasına girme adayı olan Picasso, Avignonlu Kızlar çalışması ile ilk modern sanat akımını ortaya çıkarmıştır (Üstüner, 1989: 114-115).



Resim 13. Pablo Picasso- Avignonlu Kızlar

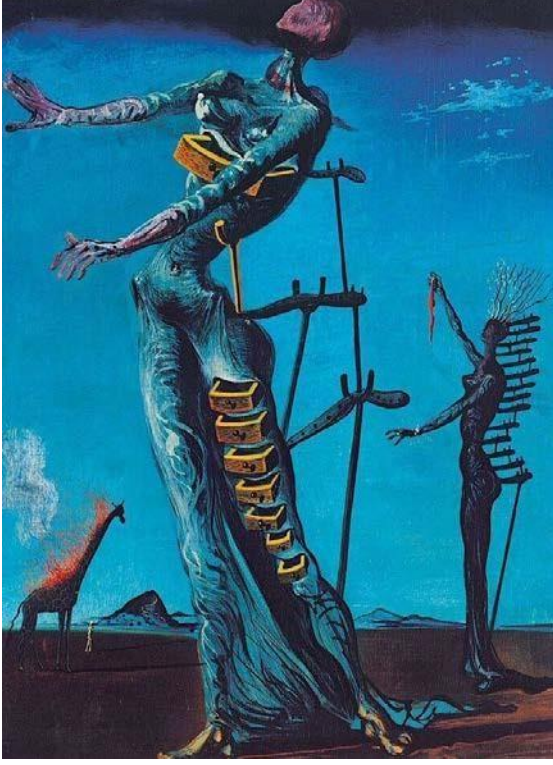


Pablo Picasso'nun Avignonlu Kızlar isimli eserine bakıldığında modellerde göze ilk çarpan noktalar katı ve sivri bir anlatıma sahip olmasıdır. Sanatçının çalışmasında 5 adet kadın modeli bulunmaktadır. Bu modellerin bir tanesi otururken dört tanesi ayaktadır. Outran modelin suratı önden çizilmiştir, arkada bulunan üç modelin suratı önden ve solda bulunan modelin suratı yandan çizilmiştir. Eserin hemen sağında yer alan iki modelin suratları bozuk bir biçimde yapılmıştır. Sivri, köşegenlerle oluşturulan vücut yapıları farklı açılardan görünümlemler ile birleştirilerek figürlerdeki standart duruş değişime uğramaya başlamıştır. Sanatçı çalışmalarını nesnel bir tarzda üretmektedir.

### **Sürrealizm (gerçeküstüçülük) dönemi**

Sürrealizm akımı yani gerçeküstüçülük akımı, Avrupa'da iki dünya savaşı sırasında ortaya çıkmıştır. Bu sanat akımı bütün evrende var olduğunu hala en mükemmel biçimde hissettirmeye devam etmektedir. Sürrealizm sanat akımının değerli isimleri arasında yer alan Salvador Dali, toplumun ve kendi hayal dünyasının dışı yansıması ile ilgili konuları ele almaktadır. Sanatçı henüz doğmadan önce aile fertlerinin ona uygun hayat şekli hazırlamış olduğu söylenmektedir. Bu tarz bir ortamda dünyaya gelen Dali, yaşama olan isteğini, sevincini yitirmiştir. Çünkü sanatçı hayatının kaybeden kardeşinin yarım kalan yaşantısını devam ettirmek ve onun yokluğunu hissettirmemek için bu dünyaya anne ve babası tarafından getirilmek istenmiştir. Bu baskılar altında dünyaya getirilen Dali, kendi iç dünyasına kapanıp kendini yalnız hissetmektedir. Bu sebepten sanatçı kendi iç yalnızlığını çok derin bir biçimde hissederek hayal dünyasına yani farklı farklı arayışlara girmeye başlamıştır. Sanatçının bu farklı arayış düşüncesi sanat hayatına da yansımaya başlamıştır. Doğduğundan beri bu tarz bir hayata maruz kalan Dali, şahsi kişiliğine yara açmasına sebebiyet veren bilince karşı olarak gerçeküstüçülük yani bilinçaltına yönelmeye başlamıştır. Çalışmalarında kullanmış olduğu modeller hiç var olmayan hayali bir mekânda belli bir kompozisyon dahilinde resmedilmiştir. Sanatçının çalışmalarının asıl konusu saklı konular, hafıza bilgileri ve psikolojik konular yer almaktadır ( Şahin, 2006: 429-430). Sanatçı, modellerini bütün doğal halini çalışmasının yanında eserlerinde biçimsizleşmeyi de çok iyi çalışmıştır. Bu doğal görünümün yanında deformasyon bozukluğunu sanatçının Haşlanmış Fasulyeli Yumuşak Yapı yani İç Savaşın Önsezisi adlı çalışmasında çok net bir biçimde görmekteyiz.

Salvador Dali'nin yapmış olduğu "The Burning Giraffe" isimli çalışması çok dikkat çekmiştir bu nedenle birçok araştırmancının konusu olmuştur. Sanatçının çalışmasının ana konusunu memleketindeki savaşla kişisel mücadelesini ortaya koyduğu bilinmektedir. Sanatçının yıllar sonraki dönemlerde "kuyruk kemiği kadın" olarak bilinen bu ünlü çalışma, Sigmund Freud'un psikoanalitik yöntemine benzetilebilir. Çalışmanın tam ortasında kadın figürü bulunmaktadır. Bu kadın figürünün sağ bacağında sandık biçiminde açık çekmeceler bulunmaktadır. Açık bir vaziyette duran bu çekmeceler insanoglunun bilincinin altında yatanlara vurgu yaptığı söylenmektedir. Eserde önde ve arkada yer alan kadın figürlerinde koltuk değneği gibi sırtlarına destek verilmiştir. Önde yer alan figürün kolların da ve yüzünde soyulmuş hissiyatı verilerek derinin altı resmedilmiştir. Arkadaki figür ise avucunun içerisinde soyulmuş deri tutmaktadır. Oldukça mavi bir arka fon ile atmosferin zıtlığına vurgu yapmaktadır. Eserin sol alt köşesinde resmedilen zürafa figürü sırtı yanarken resmedilmiştir. Sanatçı için bir totem hâline gelen zürafa bir savaş önsezisi olarak karşımıza gelmektedir.



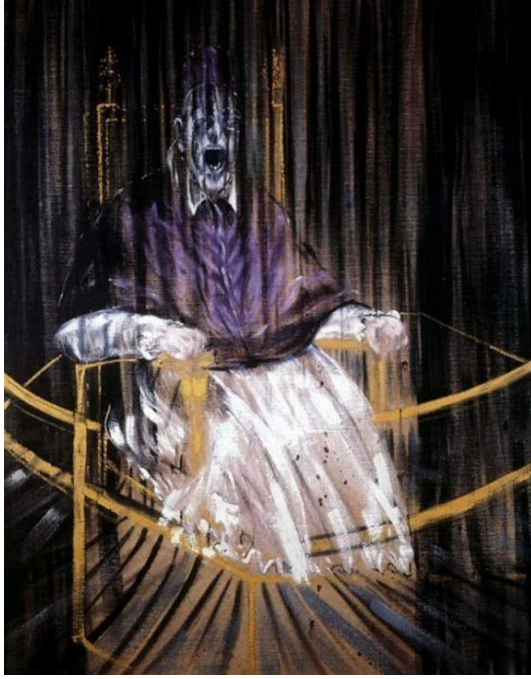
Resim 14. Salvador Dalí – The Burning Giraffe

### Soyutlama ve figüratif dönem

Geçmişten 20. yüzyıla kadar uzanan süreçte insan figürünün sanat içerisindeki temsili sürekli bir dönüşüm geçirmiştir. Figür kavramı, zamanla geleneksel anlatım biçimlerini yitirerek, yerini farklı ve özgün yaklaşımlara bırakmıştır. Bazı dönemlerde figür, soyutlama anlayışı doğrultusunda renklerle temsil edilirken, kimi zaman da çizgisel öğeler ön plana çıkarak figüratif öğelerin yerini almıştır. Teknolojinin gelişmesiyle birlikte üretime dahil olan fotoğraf makinesi, Türk resim sanatında hem mevcut eserlerin belgelenmesini hem de gelecekte üretilecek eserlerin arşivlenmesini mümkün kılmıştır. Bu gelişme, sanatçıların figürel temsillere olan ihtiyaçlarını sorgulamalarına neden olmuştur. Takip eden süreçte, hayal gücüne dayalı portre, manzara ve figür temsilleri birçok sanatçı için anlamını yitirmiştir. Ancak bu durum karşısında bazı sanatçılar kayıtsız kalmayarak, fotoğraf makinesinin ulaşamayacağı estetik alanları keşfetmeye yönelmiş ve bu alanlarda özgün üretimlerini sürdürmüşlerdir. Böylelikle, doğada gözlemlenen nesne ya da figürleri, fotoğrafın mekanik doğasının ötesine geçerek parçalarına ayırmış ve fotoğrafın taklit edemeyeceği özgün kompozisyonlarla yeniden yapılandırmışlardır (Serullaz, 1998: 12-13). Bu dönemin sanat eserleri incelendiğinde, soyut niteliklerin ağırlık kazandığı ve zihinsel süreçleri önceleyen bir sanat anlayışının öne çıktığı görülmektedir. Çizgi ve renk gibi temel unsurların merkeze alındığı bu yaklaşım, sanatın daha düşünsel ve sezgisel bir boyut kazandığını göstermektedir. Bu sanat anlayışını dikkate alarak eser üretmeye soyutlama denirken modelin komple ortadan kaldırılmasına ise non-figüratif sanat



denilmeye başlanmıştır. Kısaca model, figür, manzara vb. kavramlar herkesin bildiği anladığı insan betimlemesi olmaktan çıkıp yepyeni bir imaj kazanmıştır.



Resim 15. Francis Bacon - Pope Innocent X

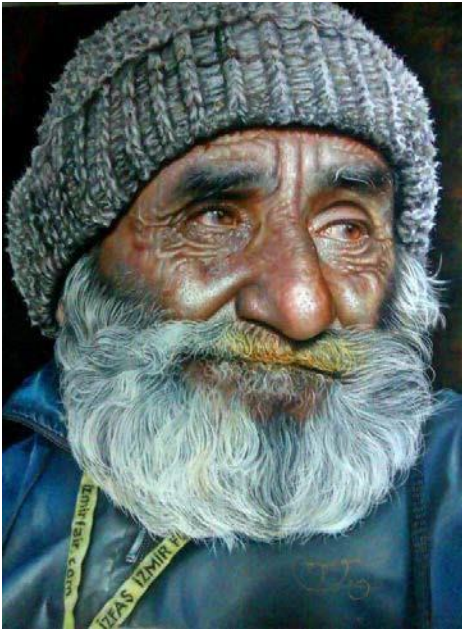
Francis Bacon'un yapmış olduğu çalışmalarında modelleri incelendiğinde, gücün, kuvvetin ön plana çıktığı Papa modellerine ve genellikle modellerin ağızları hep bir haykırışı yani çıığı yansıttığı görülmektedir. Sanatçının yapmış olduğu bu modeller vahşi bir biçimde acımasız duygular ile yoğrularak, çarmıha germe ve kesilen hayvan vücutları ile beraber konu edilmektedirler. Modeller parçalara ayrılarak bütünü dışına çıkmıştır. Kısaca modeller büyük bir deformasyona uğrayarak işlenmeye başlamıştır.

### Hiperrealizm (hiperrealist) dönem

Hiperrealizm kavramı Avrupa'da ilk kez 1973 yılında Isy Brachat tarafından Belçika'da Brüksel'de kendi galerisinde açılan serginin ve büyük kataloğunun başlığı olarak kullanılmıştır. Sergide Chuck Close, Don Eddy, Robert Bechtle, Ralph Goings ve Richard Mc Lean gibi Amerikan foto gerçekçi ve Gnali, Richter, Klopchek ve Delcal gibi önemli Avrupalı sanatçıların çalışmaları yer almıştır. Amerikan hiper-gerçekçiliğinin etkileri 1970'lerin başlarında Fransa'da görülmeye başlamadan önce Fransız sanatçılar, fotokopi ile çoğaltılmış görselleri veya bunların dış hatlarını slayt gösterici veya epidiskop kullanarak tuval üzerine yansıtıyor ve genellikle fotoğrafik etkiler elde etmekteydi. Hiperrealist akımı, ressamların yanı sıra heykeltıraşlar arasında da ilgi uyandırmıştır. Andre Derain diğerlerinden sıyrılıp adeta canlı gibi görünen muhteşem insan heykelleri yapmış, özellikle de saklayacak hiçbir şeyi olmayan "Nü" modelleri canlandırmıştır. Bu heykeller adeta geleneksel balmumundan yapılan müze heykellerinin



oluşturduğu illüzyonu bir üst noktaya taşır gibi durmaktadır. Hiper-gerçekçilik heykel sanatında daha başarılı bir uygulama alanı bulmuştur. Bunun nedeni üç boyutlu ortamın sağladığı imkânların resim ve fotoğraf gibi iki boyutlu düzlem üzerine çalışan sanatlarda yer almamasıdır. Ancak esas neden yeni materyallerin sağladığı yeni fikirlerin heykeltıraşlar tarafından kullanılmasıdır. Fotorealist sanatçılar hakkında değinilecek diğer bir konuda, resim uygulamalarında kullandıkları tekniklerdir. Bu uygulamalar geleneksel sanat anlayışı tarafından yer yer yadırgansa da kendi amaçları doğrultusunda kabul gören yöntem ve yeniliklerdir. En basit uygulamalar, genel olarak bilinen kareleme tekniği ve fotoğrafı basit bir şekilde aktarmaktır. Bunun dışında Fotorealistler, tablo üzerinde oluşturacakları görüntülerin fotoğraf ile resim arasında oluşabilecek farkları en aza indirmek için görüntünün diyapozitifini ya da dijital görüntüsünü yansıtarak doğruluğundan emin olurlar. Daha çok airbrush kullanarak ya da yüzeyine ışığa duyarlı emülsiyon sürülmüş tuvaler yardımıyla ince ve olabildiğince düz bir yüzey elde etme çabasını güderler (Bağcı, 2008: 18-19). Hiperrealist Türk sanatçılar da her sanat akımında bulunduğu gibi izleyiciyi şoke etmek, düşünmesini veya mesaj vermesini sağlamaktadır. Biçimde görünenin arkasında bir hayat hikâyesi ya da olumlu olumsuz bir neden vardır. Yararlanılan fotoğrafın hemen hemen aynısını hatta fotoğrafın bile çekemediğini esere aktarır. Bu nedenle yaşanmış sorunları da içinde bulundurur. Sanatçı karmaşık bir olayı ya da mutlu bir anı aktaracak şekiller kullanır. Zihinsel çabanın yanında sanatçının emeği söz konusudur. Hiperrealizm akımı sanatçıları, realist sanatçıların yaptığı gibi açık havada saatlerce oturarak çalışma yapmaz. Öley yapmak yerine gördükleri sorunun ya da güzelliğin fotoğraf makinesi yardımı ile çekerek üzerine kendi yorumlarını da katıp tuvalin üstüne yansıtarak eser oluştururlar.



Resim 16. Mustafa Yüce- Yaşlı Adam Hasret

Mustafa Yüce, Yaşlı Adama Hasret adlı çalışmasını yumuşak pastel boya tekniği ile oluşturmuştur. Eser ahşap zemin üstüne en ince detaylar ile yapılmıştır. Net bir kompozisyon ile oluşturulan model, naif, kırılğan ve hüzünlü bakışlarıyla bütün konunun hâkim bir duruş sergilemektedir (Belten, 2022: 60-61). Siyah, beyaz, mavi, kahverengi ve ara renklerin bulunduğu çalışmada koyu tonlarla meydana getirilen arka planın ön kısmında yararlanılan açık tonlar, siyah ve



beyaz renk tonlarının ahengi bu durumu destekler niteliktedir. Eserde yer alan modelin hâlâ umudunun olduğunu yansıtan bakışları tablonun merkezinden sağ tarafa doğru giderek doğal ve gerçekçi bir hayatın hikâyesini, mutluluklarını, üzüntü ve sıkıntılarını ortaya koymaktadır.

## Sonuç

Türk resim sanatı tarihi araştırıldığında resim sanatında figürlerden çok sık bir biçimde faydalandığı görülmektedir. O dönemin ressamlarının modellere yansıtarak seyirciye vermek istediği mesaj sürekli olarak bir değişime maruz kalarak ilerleme göstermiştir. İlk yıllarda oluşturulan modeller şema şeklindeki zamanla modellere hacim verilerek boyut kazandırılmaya başlanmıştır. Türk resim sanatı sanatçıları, toplumun ve dinin olguları çevresinde hareket ettiği, doğa ile iç içe olan yansımalarından uzaklaşmaya başladığı yılların hemen hemen hepsinde farklı biçim ve üslupta eserler ürettiği çalışmalarında biçim ve konu bakımından incelendiğinde büyük değişikliklere girdiği görülmektedir.

Çağdaş topluluklarda, dini tören ya da büyülerde genellikle inşam modellerinden yararlanılmaktadır. Seneler boyu farklı sanat toplulukları tarafından da din gücü, siyasi gücü, halkın yapısı, halkın öz değerleri, geleneği-göreneği bakımından da insan modeline odaklanarak eserler meydana getirilmiştir. Dönemimizin sanat ve modele bakış açısı, ressamların halkın önüne sunmak istediği konular ile biçimlenmiştir. Resim sanat akımlarında modelin değeri, kıymeti hayati niteliklere bağlı bir biçimde değişiklik göstermektedir. Kısaca tüm toplumların hayatını konu alan sosyal-kültürel yapısını içeren modellerin kendi öz değerlerinin basamağını yükselttiği görülmektedir. Estetik bir anlam kavramı içerisinde konu edinilen modeller arasında insan modelinin çok yoğun bir biçimde konu olarak tercih edilmesi, insan vücudunun barındırdığı yapı bolluğundan kaynaklanmaktadır. Bu doğrultuda insan vücudunda simetrik bir biçimin bulunmaması, bambaşka bir modelle aynı olmaması, değişik simaları barındırması ve benzeri sebeplerle resim sanatı sanatçıları tarafından büyüleyici bir etkiye sahip olduğu ön görülmektedir.

Bu araştırma kapsamında konu olarak seçilen akımlar ve bu akımın öncülerinden bazılarının eserleri ve eserlerinde anlatmak istedikleri değerlendirilmeye alındığında çok farklı birbirinden bağımsız sonuçlar ile karşılaşmıştır. Sanatçılar eserlerini üretirken aynı tekniği kullansalar bile seyirciye vermek istedikleri mesaj konusunda ve bireysel duyarlılık farklılıklarından dolayı da ortaya çıkan çalışmaların şekilsel olarak farklılık gösterdiği görülmektedir. Araştırmada bulunan veriler gösteriyor ki kendine özgü bir sanat bakış açısı ile yapılan her bir eserin sanatçının kendi öz benliğine ve toplumun yaşantı biçimine göre şekillendiğini, bu değişiklikler bağlamında modellerin form yapısında değişikliğinde meydana geldiği görülmektedir. Sanatçılar kendi duygu durumlarına göre modellerde kullanmış oldukları ışık-gölge, çizgi biçimleri değişikliğe girerek teknik bilgi ile beraber kuvvetli bir ifade şekilleri meydana gelmeye başlamıştır.

Paleolitik dönemden hiperrealist döneme analitik figür çözümlenmeleri dâhilinde incelenen makalede, genellikle tercih edilen modellerin konusu birden fazla ressam aracılığı ile tercih edildiği görülmüştür. Hazırlanmış olan bu makale, model konusunun ayrıntılı çözümlenmesi doğrultusunda hazırlanacak olan yeni çalışmalara öncülük edeceği ön görülmektedir.





*Eğitim Bilimleri Tematik Araştırmalar Dergisi, (2025), 1 (2), 1-25.*  
*The Journal of Thematic Research in Educational Sciences, (2025), 1 (2), 1-25.*  
*Derleme Makalesi / Review Paper*

## Kaynakça

- Ayhan, E. (2006). 1980 Sonrasında Türk Resminde Figüratif Eğilimler (Yayınlanmış Yüksek Lisans Tezi), Sakarya Üniversitesi, Sosyal Bilimler Enstitüsü, Sakarya.
- Bağcı, Y. (2008). Hiperrealizm ve Fotogerçekçilik Bağlamında Chuck Close'un Sanatı, (Yayınlanmış Yüksek Lisans Tezi), Mimar Sinan Güzel Sanatlar Üniversitesi, Sosyal Bilimler Enstitüsü İstanbul Basım, İstanbul.
- Beksaç, A. E. (1990). Akkaya İçinde Başlangıcından Rönesans Sonuna, Arkeoloji ve Sanat Yayınları, İstanbul.
- Belten, D. (2022). 1960 Sonrası Resim Sanatında Hiperrealist Eğilimler (Yayınlanmış Yüksek Lisans Tezi), Çankırı Karatekin Üniversitesi, Güzel Sanatlar Enstitüsü, Çankırı.
- Buchholz, E. L. (2005). Leonardo da Vinci Hayatı ve Eserleri, (Çev. Ali Kurultay), Literatür Yayıncılık, Çankırı Karatekin Üniversitesi, Güzel Sanatlar Enstitüsü, Çankırı.
- Demiralp, M. (2013). Figür Yorumlamaları (Yayınlanmış Yüksek Lisans Tezi), İnönü Üniversitesi, Sosyal Bilimler Enstitüsü, Malatya.
- Eczacıbaşı, Ş. (1997). Eczacıbaşı Sanat Ansiklopedisi, Yapı Endüstri Merkezi Yayınları, Cilt:1. İstanbul.
- Erdok, N. (1977). Figüratif Resimde Bakış Diyalektiği ve Bakış- Espas İlişkisi, İstanbul Devlet Güzel Sanatları Akademisi, İstanbul.
- Eroğlu, Ö. (2007). Özne-Nesnel Yaklaşımlı Sanatın Tarihi, Kolaj Kitaplığı, İstanbul.
- Gombrich, E.H. (2004). Sanatın Öyküsü, (Çev. Erol Erduran, Ömer Erduran), Remzi Kitabevi, Dördüncü Basım, İstanbul.
- İnankur, Z. (1997). 19. Yüzyıl Avrupa'sında Heykel ve Resim Sanatı, Kabalıcı Yayınevi, İstanbul.
- Kinay, C. (1993). Sanat Tarihi – Rönesans'tan Yüzyılımıza Gelenekselden Modern'e, Kültür Bakanlığı Yayınları, Ankara.
- Krause, A.C. (2005). Rönesans'tan Günümüze Resim Sanatının Öyküsü, (Çev. Dilek Zaptcıoğlu), Literatür Yayıncılık, Almanya.
- Muller, J.E. (1972). Modern Sanat, Remzi Kitabevi, İstanbul.
- Papila, A. (2008). Kimliğin Anlatım Aracı Olarak Sanat, Beykent Üniversitesi, Sosyal Bilimler Dergisi. Serullaz, M. (1998). Empresyonizm Sanat Ansiklopedisi, (Çev. Devrim Erbil), Remzi Kitabevi, Üçüncü Basım, İstanbul.
- Şahin, T. E. (2006). Arkeoloji ve Sanat Tarihi, Dikey Yayıncılık, Ankara.
- Sanatlar Akademisi T. (1990). Kaynak ve Kökleriyle Avrupa Resim Sanatı Gelişim ve Değişim Süreci Yayınları, İstanbul.
- Turani, A. (1999). Dünya Sanat Tarihi, Remzi Kitabevi, Yedinci Basım, İstanbul.
- Üstüner, A. C. (1989). İspanyol Resim Sanatı, Engin yayıncılık, İstanbul.