



İstanbul'da Tarihi Kumkapı'nın Son Yirmi Yıldaki Fiziksel Değişimi (1994-2013)

*

Selin Birgül Geçer
İKÜ

Elif Mihçioğlu Bilgi
ODTÜ

Öz

Tarihi yarımada sokaklarında gezerken birçok dönemin izlerini bir arada görmek mümkündür. İstanbul kenti, eşsiz güzelliğini, tam da bu katmanlaşmaya borçludur. Öte yandan, kentleşmenin ağır etkileri, tarihi kentin korunması gerekli kentsel, mimari, sosyal ve kültürel yapısını önemli ölçüde bozmaktadır. Tarihi Yarımada'nın Marmara Denizi kıyısında yer alan ve çok katmanlı, çok kültürlü yapıya sahip özelliklerde bir örnek olan Kumkapı, korunması, geliştirilmesi ve muhafaza edilmesi gerekli zenginliktedir. Bu yazı kapsamında, İstanbul'da Tarihi Yarımada'nın önemli tarihi mahallelerinden biri olan Kumkapı'nın 1994 yılından 2013 yılına kadar geçen yaklaşık yirmi yıllık sürede çevre ölçeğindeki fiziksel değişimi (Mimar Selin Birgül tarafından İKÜ'de 2013'de ve Şehir Plancı P. Pınar Giritlioğlu Özden tarafından İTÜ'de 1994'de gerçekleştirilen) iki yüksek lisans tezinin çevre ölçeğindeki verileri ortak dört başlık olan; 'işlevsel dağılım', 'kat sayısı', 'strüktür ve malzeme kullanımı' ve 'yapısal durum' kapsamında karşılaştırmalı olarak irdelenmesi amaçlanmaktadır. Her başlık için ortaya konan karşılaştırmalı sayısal verilerin, dünyanın başlıca tarihi kentlerinden ve en önemli metropollerinden biri olan İstanbul'un uzun zamandır koruma altındaki bir semti olan Kumkapı'nın adeta kaderine terk edilmişliğini, ya da 'koruma' adı altında yapılan bir dizi nitelsiz uygulama sonucu olumsuz değişimini ve yoğun özgünlük kaybını net olarak göstermektedir. Alanın eski ve uzun süreli kullanıcılarının değişimine paralel olarak alanda değişen işlevsel dağılım, ayrıca etkisiz ve yanlış idari koruma yaklaşımları, bilinçsiz kullanıcılar, korumadan uzak büyük ölçekli kentsel projeler, alanda önemli değer kayıplarına sebep olmuştur.

Anahtar Kelimeler: İstanbul, Tarihi Yarımada, Kumkapı, Tarihi çevre, Fiziksel değişim



The Physical Change of Historic Kumkapı in Istanbul in the Last Two Decades (1994-2013)

*

Selin Birgöl Geçer
İKU

Elif Mihçioğlu Bilgi
METU

Abstract

It is possible to see the traces of different periods, when walking through the streets of Historic Peninsula. Hence, Istanbul owes its uniqueness to this stratification. On the other hand, severe effects of urbanization impaired the original urban, architectural, social and cultural structure of the city, causing many changes. Kumkapı, located within the Historic Peninsula at the seaside of Marmara Sea, has this rich potential together with its multi-layered and multi-faceted cultural background to be conserved, developed and sustained. Through this article, the aim is to analyse these so-called changes at environmental scale in the last two decades from 1994 to 2013 in Kumkapı, as one of the important historic quarters in the Historic Peninsula of İstanbul, based on the environmental data from two different master's theses (by Selin Birgöl at İKU in 2013 and Pınar Giritlioğlu Özden at İTÜ in 1994), with the additional necessary urban developmental updates through the topics of 'land use', 'number of floors', 'structural system and material use' and 'building condition'. The comparative quantitative data stated for these main topics points the almost fateful abandonment of Kumkapı through unqualified implementations of 'conservation' in one of the world's major historical cities, as a result a series of negative changes and intense loss of authenticity. The change of old inhabitants together with the changing land use, has caused significant loss of values in the area under the effect of inadequate conservation approaches and insensible new users under the severe effects of large-scale urban projects away from conservation.

Keywords: İstanbul, Historic Peninsula, Kumkapı, Historic environment, Physical change

İstanbul kenti, yüzyıllar boyunca farklı uygarlık ve kültürlerle ev sahipliği yapmış, çeşitli din, dil ve ırktan insanların bir arada yaşadığı kozmopolit yapısını koruyarak tarihsel süreçte eşsiz bir mozaik hâlini almış dünyadaki ender yerleşim yerlerinden biridir. Böyle bir altyapıyla pek çok kültürel zenginliği bir arada bulunduran Tarihi Yarımada'nın, son yıllarda giderek artan kentsel baskılarla özgünlüğünü kaybederek önemli ölçüde değişime uğradığı üzülen izlenmektedir. Bu yazı kapsamında, Tarihi Yarımada semtlerinden yoğun kentleşme baskısı altındaki Kumkapı'nın, 1994 ile 2013 arasındaki yaklaşık son yirmi yıllık süredeki fiziksel değişimi ana hatlarıyla ortaya konmaya çalışılmaktadır¹.

1. Kumkapı'nın Tarihçesi ve Genel Özellikleri:

İstanbul'un Fatih İlçesi sınırları içinde yer alan, günümüzde Muhsine Hatun Mahallesi adını almış olan Kumkapı, Tarihi Yarımada'nın Marmara Denizi kıyısında; doğusunda Kadırga (günümüzdeki adıyla Şehsuvar Mahallesi), batısında Nişanca, kuzeyinde Gedikpaşa Mahallesi (günümüzdeki adıyla Saraç İshak ve kısmen Mimar Hayrettin Mahalleleri), güneyinde sahil yolu, demiryolu ve Marmara Denizi ile çevrenmektedir.

Bizans Dönemi'nde 'küçük iskele' anlamında 'Kontoskalion' adını taşıyan bir limana sahip olan Kumkapı, kentin doğal limanı Haliç'in yetersiz bulunması üzerine, Marmara Denizi kıyısındaki doğal fiziksel yapının değerlendirilmesi ile oluşturulan limanlardan birisidir. Limanın ilk yapım tarihi ile ilgili kesin bir bilgi olmamakla beraber, VIII. Mihael Paleologos'un 1427'de limanın onarımını sağladığı ve burada bir tersane yaptırdığı bilinmektedir (Müller-Wiener, 2002).

İstanbul'un Osmanlılarca fethinden hemen sonra, semtin adı hala "küçük iskele" anlamına gelen 'Kondoskali' olarak geçerken (İncicyan, 1976); liman, 'Kadırga Limanı' adı ile donanmanın ana üssü olarak kullanılmaya devam etmiştir. 1513'te Haliç'teki Tersane-i Amire'nin yapılıp, donanmanın merkez üssünün buraya nakledilmesinden sonra liman terk edilmiştir. İyice sığlaşan ve bundan dolayı kötü kokular yaymaya başlayan liman, Sokullu Mehmet Paşa'nın emriyle kum ile doldurulmuştur (İncicyan, 1976). Günümüzdeki 'Kumkapı' adı buna dayanmaktadır.

Sultan II. Mehmed nüfus dağılımını dengelemek amacıyla, fetihden sonra çoğunluğu oluşturan Rum nüfusa karşılık, Anadolu'nun çeşitli bölgelerinden Ermenileri, İstanbul'da Samatya, Yenikapı ve Kumkapı'ya yer-

leştirmiştir. 16. yüzyılın sonunda Sultan III. Murad ise, Nahçıvan ve Tebriz'den getirttiği Ermenileri II. Mehmet gibi, yine aynı semtlere yerleştirmeyi sürdürmüştür (Pamukciyan, 1994). 16. ve 19. yüzyıllar arasında, iskelelerine bağlı olarak, semtin önemli geçim kaynağını balıkçılık ve kayıkçılık oluşturmaktaydı (Pamukciyan, 2002). 19. yüzyılda açılmasına izin verilen meyhaneler sayesinde bölge farklı bir canlılığa tekrar kavuşmuştur (Akın,1994).

Ondokuzuncu yüzyılın sonunda inşa edilen sahil demiryolu, ardından 1950'lerin ikinci yarısında inşa edilen ve 20. yüzyılın sonunda genişletilen sahil yolu, Kumkapı'yı denizden tamamen kopuk bir semt haline getirerek kaderini önemli ölçüde etkilemiştir. Kumkapı sahil yolunun deniz tarafında bulunan 'balık hali' olarak bilinen günümüzdeki adıyla Kumkapı Balık Pazarı'nın da etkisiyle, 19. yüzyıldaki halinden farklı bir çizgide, ancak yine de yerli ve yabancı turistlerin ilgi gösterdiği balıkçı meyhaneleri ile taşıdığı ününü sürdürmektedir.

1.1 Bölgenin Kentsel Özellikleri



Şekil 1. 1922 Tarihli Pervititch Haritası (URL1)

Kumkapı ve çevresini gösteren haritalara bakıldığında; hem çıkmaz sokaklı, hem de ızgara planlı sistemlerin izlerini bir arada okumak müm-

kündür. Alanda iki çeşit sokak dokusu görülmektedir. Alanın batı kısmında gridal doku mevcutken, alanın doğu kısmında, günümüzde ağırlıklı olarak meyhanelerin bulunduğu ve eğlence sektörüne hizmet veren meydandan ışınal olarak açılan sokaklar, üçgen biçimli yapı adalarından oluşan bir doku oluşturmakta, alanın doğusu ise organik bir karakter taşımaktadır. Alanın tren raylarıyla kesintiye uğramış kısmında ise, yapı adaları üçgen forma yakın veya yamuk biçimdedir. Genel olarak yapı adaları, farklı planlama etkileri çerçevesinde karma morfolojik özellikler sergilemektedir (Şekil 1).

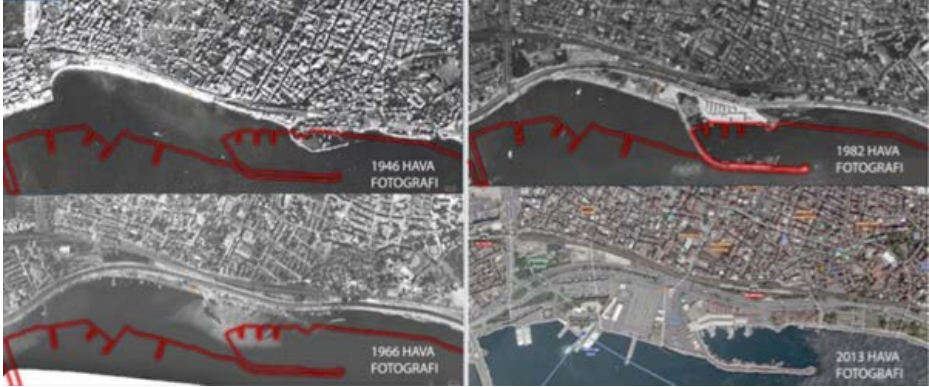


Şekil 2. Çalışma alanı konumu ve sınırları (Birgül, 2013)

Şekil 2'de görülen sınırlar içerisinde tanımlanan ve Kumkapı'yı büyük oranda içeren çalışma alanı içerisinde yer alan yapılar, yapı adalarını tamamen çevreleyecek şekilde bitişik nizam düzende yer alırken, bu düzen, sokak ve yapı adası ayırımını daha belirgin hale getirmekte ve yapı adası sınırında keskin bir hat oluşturmaktadır. Yapı adası içerisinde, yapıların arka bahçelerinin oluşturduğu boşluk alanlara ulaşım, genellikle köşe yapılar haricinde, tüm evlerden mümkündür.

Semtın fiziksel yapısının oluşumundaki en önemli etkenler; denizden yukarılara çıkıldıkça dikleşen eğim, deniz ile semti ayıran deniz surları ve

sahille bağlantıyı sağlayan Kum Kapısı'dır. 1875'de surları delip geçen demiryolu ve 1956-58 yıllarında açılan sahil yolu ise, fiziksel çevrenin hızlı bir şekilde değişmesine neden olan faktörlerdir (Çelik, 1996) (Şekil 3).



Şekil 3. 1946-1966-1982-2013 tarihli hava fotoğraflarında Kumkapı sahil hattının değişimi (URL2)

1.2. Kumkapı'da Mimari Nitelikler

Kâgir yapılaşmanın yoğun olduğu Kumkapı'da, Batı ile etkileşim sonucunda oluşmuş farklı konut tipleri bulunmaktadır. 19. yüzyıl sonundan günümüze kadar gelen yapıların özellikleri incelendiğinde; cephelerde, çıkmalarda ve bezemelerde Batılı motiflerin kullanıldığı görülmektedir.

Yapı adalarının içlerinde depo, odunluk vb. eklentiler, arka bahçelerin kullanımını engelleyerek, konutların özgün bahçe kullanım biçimini ortadan kaldırmıştır. Tek aile için planlanan konutlar, bölgede nüfus yoğunluğu ve yoksulluk nedeniyle, çok sayıda aile tarafından kullanılır olmuştur. Ancak, günümüzdeki söz konusu büyük tahribatlara rağmen, Kumkapı kent dokusunda farklı tarihsel katmanların sürekliliği izlenebilmektedir.

Pervititch haritalarından ve Alman Mavileri haritalarından yararlanılarak hazırlanan tarihsel dönem analizine göre (Şekil 4), yapıların büyük çoğunluğu 20. yüzyılın ilk ve ikinci yarısına tarihlenmektedir. Bunun nedeni, 1940'larda başlayan betonarme kullanımının çoğalması ile kötü yapısal durumdaki veya yıkılan yapıların boş kalan arsalarının yaygın olarak betonarme sistemli olarak yeni yapılaşmasıdır. Alanda; 6. yüzyıla ait sur duvarı kalıntıları ve 1 adet 15. yüzyıla ait yapı, 3 adet 16. yüzyıla ait yapı ile, 7 adet 17. yüzyıla ait yapılar, 1 adet 18. yüzyıla ait yapı, 90 adet

(%12 oranında) 19. yüzyıla ait yapı, 224 adet (%31 oranında) 20. yüzyılın ilk yarısına ait yapı ve 395 adet (%55 oranında) 20. yüzyılın ikinci yarısı ve sonrasına ait yapı bulunmaktadır.



Şekil 4. Kumkapı'da Yapıların Tarihsel Dönemlemesi Analizi (Birgül, 2013)

- Anıtsal Yapılar

Tarihçi Thomas Smith'e göre, geçmişte Kumkapı'da yedi adet Hristiyan kilisesi mevcuttu, ancak 15. ve 16. yüzyıllarda bunlar yandı ve tekrar yapıldı. Günümüzde ise alanda dört kilise bulunmaktadır. Bunlardan ikisi olan Panayia Elpida Kilisesi (1652, 1895) ve Hagia Kyriake Kilisesi (1583, 1901) Rumlara; diğer ikisi olan Surp Asdvadzadzin Patrikhane Kilisesi (1641, 1870) ve Surp Harutyun Kilisesi (1855, 1907) Ermenilere ait olup; toplam dört adet kilise bulunmaktadır (Kömürcüyan, 1988). Bunların dışında, Ermenilere ait olan Ermeni Patrikhanesi (1641, 1913) ve Bezciyan İlkokulu varlıklarını sürdürmektedir. Kumkapı'da, incelenen çalışma alanı içerisinde, ayrıca üç adet küçük cami bulunmaktadır. Bunlar; Muh-sine Hatun Cami (1532), Behram Çavuş Cami (1655-1661) ve Tavaşi Süleyman Ağa Camii'dir (17. yüzyıl sonu). Bunların dışında, Eski Karakol yapısı ve Eski İdari Mahkeme, bölgede bulunan anıtsal yapılardır (Şekil 5).



Şekil 5. Kumkapı'daki anıtsal yapılar; (a) Ermeni Patrikhanesi, (b) Panayia Elpida Kilisesi, (c) Kiryaki (Ayia) Kilisesi, (d) Surp Asdvadzadzin (Meryem Ana) Ermeni Kilisesi, (e) Surp Harutyun Kilisesi, (f) Muhsine Hatun Cami, (g) Behram Çavuş Cami, (h) Tavaşı Süleyman Ağa Camii, (i) Bezciyan İlköğretim Okulu (Birgöl, 2013).

- Konutlar

Kumkapı kent dokusu incelendiğinde, meydan çevresinde ticari yapıların yoğunlaştığı ve meydanın batısına doğru uzanan, Batı etkisinde gelişmiş ızgara sistem yapı adaları üzerinde bitişik nizam konut dokusu yoğunluğu görülmektedir. Kumkapı'da gayrimüslim halkın uzun yıllar yoğun olarak bulunması, mevcut konut tipolojisinin oluşumunda önemli ölçüde etkili olmuştur. Çalışma alanındaki etkileşimler sonucunda, tek yapı, ikiz evler ve sıraevler şeklinde farklı 3 düzende konut yapısı tipi görülmektedir (Akın, 1994) (Şekil 6).



Şekil 6. 1. Kumkapı'dan tek ve ikiz yapı konutlara örnekler (Birgül, 2013).

Kumkapı konutlarının, genellikle iki, üç veya dört katlı, doğrudan sokaktan girilen, ağırlıklı olarak cumbalı, dar cepheli, dikdörtgen planlı, arka tarafta bahçeye açılan, malzeme açısından taş, tuğla ve ahşabın kullanıldığı yapılar oldukları görülmektedir. Bu düzende yer alan köşe parsellerde bulunan yapıların ise, iki sokağa da geniş cephesi bulunmaktadır. Konutlarda, genellikle kat yükseklikleri birbirine yakındır (2-2,5 kat, 3-3,5 kat, 4 ve üzeri kat).

Kumkapı'da parsel biçimlenişi genellikle dar ve uzun olduğu için, cephe özellikleri incelendiğinde, en yaygın olarak görülen, girişin, cephenin sağ veya sol tarafında bulunup, diğer tarafta pencerelerin yer almasıdır. Ancak, girişin ortadan olup, pencerelerin sağ ve sol taraflarda olması durumuna da rastlanmıştır. Konutlarda zemin kat döşeme kotu, bodrum kat kullanımına olanak sağlayacak ve buna paralel olarak, aydınlık olması açısından pencere konmasını mümkün kılacak yükseklikte yapılmıştır. Zemin ve bodrum katta dökme demir parmaklıklar çokça görülmektedir. Bazı örneklerde, tam kemer veya basık kemerli pencerelere rastlanmakla birlikte, tek yapı içerisinde farklı pencere tiplerine de rastlamak mümkündür.

Sıraevler, İstanbul'da 19. yüzyılın ikinci yarısından başlayarak, orta ve küçük burjuvazinin (küçük tüccar, küçük esnaf, sanatkârlar ve orta küçük bürokratlar) konutları olarak inşa edilmiştir. Osmanlı konut tipolojisinde yer almayan sıraevler, Osmanlı İmparatorluğu'nda Batı dünyasının kültürel etkilerinin görülmeye başlanmasıyla oluşan bir konut tipidir (Batur, 1985). Kumkapı'daki sıraevler ise, diğer tarihi konut tiplerinden cephe özellikleri açısından farklılık göstermediğinden, sokak dokusu içerisinde uyum gösterir. Kilise yakınında konumlanan sıraevler, çeşitli kiliselerin lojmanı olarak inşa edilmiştir (Akın, 1994). Kumkapı'da, İstanbul'a özgü ve 19. yüzyıl kültürel mirasının örneği olarak geçmişte çok sayıda ikiz ev ve sıraevler mevcut iken, bunlar ya bakımsızlıktan yıkılmış, ya da yapılan müdahaleler sonucu birçoğu özgün halini koruyamamıştır (Şekil 6).



Şekil 6. (solda) 181 ada, no:13-15-17-19-21'de yer alan sıraevler; (sağda) 727 ada, no:36-38-40-42-44-46'de yer alan sıraevler (Birgül, 2013)

19. yüzyıl sonunda yapılmış pek çok konut örneğinde görülebileceği gibi, dönemin hem mimari anlayışı, hem de toplumsal beğenisi doğrultusunda Kumkapı konutlarında da çokça rastlanan ve dar parsellerde özellikle sokağa bakan odaların genişletilmesinin de etkisiyle ortaya çıkmış olan 'cumbalar', yapının orta kısmında yer alıp, sağ ve sol tarafında bulunan pencerelerin simetri aksını oluşturur. Bazı örneklerde tek kat iken, bazen iki kat yüksekliğinde kullanımlar da mevcuttur. Cumbaların üst kısmı birçok örnekte balkon olarak kullanılmaktadır. Cumbalar, volta döşemeli tuğla, demir putrelli veya ahşap strüktürlü iken; altlarında, genellikle taş veya dökme demir malzeme ile oluşturulmuş motifli görsel elemanlar bulunmaktadır. Alanda cumbaların dikdörtgen olanları ağırlıklı, üçgen ve

açılı ya da yarım altıgen biçimde olanları görülmekteyken, köşe parsellerde konumlanan yapılarda dairesel formlu cumbalara da rastlanmaktadır.

1.3. Geçmişten Günümüze Kumkapı'da Sosyo-Ekonomik Özellikler

İstanbul'un Fetih'ten ve özellikle 1459'da Ermeni Patrikliği kurulmasından sonra, şehrin onarımı için Anadolu'nun farklı yerlerinden getirilen Ermeniler; Kumkapı, Yenikapı ve Samatya semtlerine yerleştirilmiştir (Akın, 1994). Ermeniler Kumkapı'ya, bölgedeki Rum halkın yoğunluğuna denge oluşturması için yerleştirilmiştir. Farklı kültür değerlerine sahip bu iki grubun aynı sosyal ve fiziksel ortamda yaşayıp etkileşim içinde bulunmaları, bölgeye farklı bir karakter kazandırmıştır. Her iki grubun da ticaretteki etkinliği, eğitime verdikleri önem ve sosyal faaliyetlere katılımları, bölgenin hareketlilik kazanmasına neden olmuştur. Semtin saraya yakınlığının getirdiği önem, ticaret aksı üzerinde yer alması ve ulaşımın kolay olmasıyla birlikte bölgeye ilgi artmıştır (Basut, 2002).

19. yüzyılda gelir düzeyi yüksek olanların Pera ve Galata bölgesine yerleşmesiyle, Kumkapı'da orta ve düşük gelire sahip kesimin yoğunluğu artmıştır. Bu durum, sosyal kültürel ve mimari değişimi de beraberinde getirmiş, çevredeki gösteriş yerini mütevazı uygulamalara bırakmıştır. Kumkapı'da belli sınırlarda ekonomik durumun çevreye etkileri görülmektedir. Çifte Gelinler Caddesi'nin kuzeyine gidildikçe gelir düzeyi yüksek sınıf, caddenin güneyinde ise yoksul sınıf yer almaktaydı. Bu durum mimariye de yansımış, üst kısımlardaki konutlarda süsleme ve malzeme açısından zenginlik görülmekteyken, güneyde özellikle sahile yakın bölgelerde daha gösterişsiz konutlara rastlanmaktadır (Basut, 2002).

Öncesinde ulaşımın ağırlıklı olarak denizden sağlandığı Kumkapı'ya 1872'de inşa edilen Sirkeci-Halkalı sahil demiryolu hattı ile alanın denizle bağlantısı ilk kez kesintiye uğramıştır. 1956-58 yıllarında yapılan sahil yolu ile denizle bağlantısı tamamen kopan Kumkapı (Üner, 2006) kıyısında yapılan liman, bölgenin deniz ulaşımını güçlendirmiş, dolayısıyla bölgeye daha çok insan gelmeye başlamış ve ticari faaliyetler olumlu yönde etkilenmiştir (Basut, 2002). 1982'de Kumkapı'ya taşınan balık hali, bölgenin balıkçılık geleneğini kısmen sürdürmekle birlikte, 1950'lerdeki balık teknelerinin ve sahil şeridinin yok olmasıyla Kumkapı için eskiden geçerli olan balıkçı köyü algısı ortadan kalkmıştır.

Kumkapı, 1980 sonrası, yoğun bir göçe maruz kalmıştır. Yerel halkın bölgeyi terk etmesi sonucu, bu bölgeye yerleştirilmiş insanlar, alanın sosyal yapısına, dolayısıyla fiziki yapısına kendi kültürlerini taşımışlardır. 2013 yılında Kumkapı’da uygulanan anketler sonucuⁱⁱ elde edilen bilgilere göre, yaşayanların çoğunun alana İstanbul dışından geldiği ve yaklaşık 5-10 yıldır bu bölgede yaşadığı belirlenmiştir. Çoğunlukla kiracılardan oluşan yaşayanların, büyük bölümünü, yakın çevrede çalışan ve alanda oda kiralayarak bekar yaşayan işçiler oluşturmaktadır. Kiracılar çoğunlukla yaşadıkları çevreden ayrılmak istememektedir. Bunun en büyük nedeni kiraların ucuz olmasıdır. Ev sahiplerinin çoğu alanda 10 yıldan fazla süredir yaşamakta olup, alanda miras veya satın alma yoluyla mülk sahibi oldukları görülmüştür.

Çalışma alanında çoğunlukla genç ve orta yaşlı insanlar yaşamaktadır. Anket çalışması aile hayatına sahip insanlara uygulandığından, hanede yaşayan kişi sayısı en çok 1-3 kişi arasında görülmesine rağmen, mahalle muhtarından alınan bilgiye göre, bekâr evlerinde bu sayının 7-8 olduğu öğrenilmiştir. Alandaki kişilerin geçim kaynağı çoğunlukla emekli maaşı, daha sonra ticaret ve son sırada da yardım alan ailelerden oluşmaktadır.

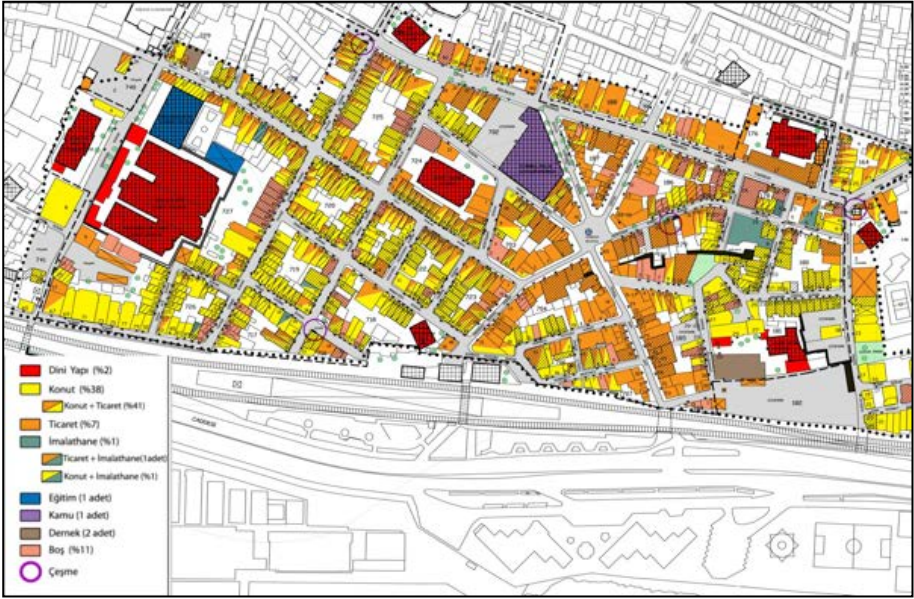
2. Kumkapı’da Fiziksel Değişimin Karşılaştırmalı Çözümlemesi

Kumkapı’da yaklaşık yirmi yıllık değişimin ortaya konması için, 2013’de gerçekleştirilen alan çalışmasında elde edilen veriler, 1994 tarihli Şehir Planı P. Pınar Giritlioğlu Özden tarafından, Prof. Dr. Nur Akın danışmanlığında, İTÜ Restorasyon Yüksek Lisans Programı’nda gerçekleştirilen, ‘Kumkapı Telli Odalar Sokağı’nda Bir Fiziksel Çevre Koruma Çalışması’ adlı tezdeki 1994 yılına ait çevre verileri ile karşılaştırmalı olarak incelenmektedir. Değişimin incelenmesi ve vurgulanması amacı doğrultusunda hazırlanan bir yüksek lisans tezine dayanan bu yazıda, 2013’deki güncel çalışmanın alan sınırları, 1994’teki çalışma alanı sınırları ile aynı olacak şekilde belirlenmiştir. Bu yazı kapsamında, Kumkapı alanının 1994’den 2013’e yaklaşık yirmi yıllık dönemde geçirdiği değişim, önceki çalışmanın kapsamıyla çakışan ortak dört başlık olan; ‘işlevsel dağılım’, ‘kat sayısı’, ‘strüktür ve malzeme kullanımı’ ve ‘yapısal durum’ kapsamında karşılaştırmalı olarak irdelenmektedir.

2.1. İşlevsel Dağılımda Değişim

Çalışma alanına ait 1994 yılı işlevsel dağılım analizi incelendiğinde; konut yapıları %62, ticaret yapıları %36, depolama yapıları 8 adet ile %1, resmi yapılar 3 adet ile %0,3 ve dini yapılar 9 adet ile %1 oranındadır (Özden, 1994).

Günümüzde Kumkapı, aynı açıdan incelendiğinde, en ağırlıklı olarak %50 oranında konut, ayrıca yaya yoğunluğunun fazla olduğu Çifte Gelinler Caddesi ve Telli Odalar Sokak gibi akslarda zeminde atölye, mağaza, bakkal, market, züccaciye vb., üst katlarda ise konut olan, yani konutla birlikte ticaretin birlikte aynı yapıda bulunduğu kullanım öne çıkmaktadır. Sadece konut olarak kullanılan yapılar, Telli Odalar Sokak'ın güneyinde, Surp Artin Kilisesi çevresi ve doğusunda yoğunlaşmaktadır. Sadece ticari olarak kullanılan yapılar ise, meydanı çevreleyen yapı adalarında yoğunlaşmış olan İstanbul'un eğlence sektörüne hizmet veren tarihi restoran ve meyhanelerdir (Şekil 7).



Şekil 7. 2013 Yılında Kumkapı'da Yapıların İşlevsel Dağılımı (Birgül, 2013)

1994 ile 2013'de alandaki işlevsel dağılım karşılaştırıldığında, konut ve konutla birlikte çeşitli işlevleri içeren yapıların oranının (konut, konut+ticaret ve konut+imalathane) %62'den %80'e yükselmiş olduğu; ticaret ve de-

polama işlevi içeren yapıların (ticaret, konut+ticaret, imalathane, ticaret+imalathane ve konut+imalathane) oranının %37'den %50'ye yükselmiş olduğu; dini ve resmi yapıların oranında değişkenlik görülse bile, sayı olarak değişim göstermediği görülmektedir. Bu verilere göre, alanda konutun ortadan kalkmamakla birlikte önemli oranda gerilediği, yerini, alan için geleneksel kabul edilebilecek ticaretin yanısıra, konut kullanımı için rahatsız edici olabilecek, görsel ve ses kirliliği yaratan imalathane ya da depolama işlevlerine bıraktığı görülmektedir (Şekil 8).

İşlevsel Kullanım Analizi		
	1994	2013
Konut İçerikli Kullanımlar (Konut, Konut+ticaret, Konut+imalat)	%62	%80
Ticaret İçerikli Kullanımlar (Ticaret, Konut+Ticaret, İmalathane, Ticaret+İmalathane, Konut+İmalathane)	%37	%50
Dini	%1	%1
Resmi-Kamu	%1	%1

Şekil 8. Yapılarda İşlevsel Kullanımın 1994 ve 2013 Yıllarına Göre Karşılaştırması

2.2. Kat Sayısında Değişim



Şekil 9. 2013 Yılında Kumkapı'da Yapıların Kat Sayılarına Göre Dağılımı (Birgül, 2013).

1994 yılında Kumkapı'daki yapılar, kat sayıları açısından incelendiğinde; kapsam dışı tutulan anıtsal yapıların (10 adet ile) %1, tek katlı ve zemin üzeri 1 katlı yapıların toplam %27; zemin üzeri 2 ve 3 katlı yapıların %63; zemin üzeri 4 ve üzeri katlı yapıların toplam %9 oranında olduğu görülmektedir (Özden; 1994).

Günümüzde ise; anıtsal yapıların (10 adet ile) %1, tek katlı ve zemin üzeri 1 katlı yapıların toplam %22, zemin üzeri 2 ve 3 katlı yapıların %30, zemin üzeri 4 ve üzeri katlı yapıların %20 oranında olduğu görülmektedir (Şekil 9).

Kat Sayısı Analizi		
	1994	2013
1-2 katlı	%28	%23
3-4 katlı	%63	%57
5 kat ve fazlası	%9	%20

Şekil 10. Yapıların Kat Sayılarının 1994 ve 2013 Yıllarına Göre Karşılaştırması

1994 ile 2013 yıllarında Kumkapı'daki yapıların kat sayıları karşılaştırıldıđında; bir ve iki katlı yapıların oranının %28'den %23'e indiđi; üç ve dört katlı yapıların oranının %63'den %57'ye indiđi; beş kat ve fazlası yapıların oranının ise %9'dan %20'ye yükseldiđi görölmektedir (Şekil 10).

Bu verilerde, Kumkapı'daki az katlı yapılarda azalma, çok katlı yapılarda ise artış ile birlikte genel anlamda alanda binaların yükseldiđi açıkça görölmektedir. Bu durumun, alan için geçerli koruma imar planı kapsamındaki tanımlı kuralların, daha yüksek yeni yapılaşmaya izin verici niteliđinden kaynaklandıđı anlaşılmaktadır. Bu tür yoğunluk artışları bölgede altyapı yetersizliklerinin yanısıra, tarihi dokunun bütüncül algısını zedelemektedir. Bunun dıřında, yazıya baz oluřturan tez bağlamında detaylı olarak incelenen Telli Odalar Sokađı alt alanında, pek çok tarihi yapının 1994 ve 2013 halleri karşılaştırıldıđında, yasal olmayan ve özgünlüđe zarar verici nitelikte, ya yapı gabarisi kadar tam kat ekleri, ya da daha yaygın haliyle, teras çatlarına yapılan ön cepheden geriye çekilmiş kısmi kat ekleriyle yükseltildiđi tespit edilmiş iken (Şekil 11), olumlu bir gelişme olarak son yıllarda bazı binalarda çatı eklerinin yıkılarak sayıca azaldıđı gözlenmektedir.



Şekil 11. Telli Odalar Sokađı'ndan tarihi yapılarda tam kat (No. 19) ve kısmi kat (No. 31) eklerine örnekler (Birgöl, 2013).

2.3. Yapıların Strüktür ve Malzeme Kullanımında Değişim:

Alan, tarihi yapıların özgünlüğünü göstermesi bakımından temel veri olarak kabul edilebilecek strüktür ve malzeme kullanımı açısından incelendiğinde, 1994 yılında Kumkapı'da kâgir yapıların %78, betonarme yapıların %19, ahşap yapıların %3 oranında olduğu görülmektedir (Özden, 1994). Günümüzde Kumkapı'daki yapılar, strüktür ve malzeme kullanımı açısından incelendiğinde; taş malzemenin %4, tuğla malzemenin %45, ahşap malzemenin 10 adet ile %1, tuğla+ahşap malzemenin 17 adet ile %2, betonarmenin %46, çelik malzemenin ise %2 oranında kullanıldığı görülmektedir (Şekil 12).



Şekil 12. 2013 Yılında Kumkapı'da Yapıların Strüktür ve Malzeme Kullanımına Göre Dağılımı (Birgül, 2013)

Günümüzde Kumkapı'da yapıların %46 oranındaki çoğunluğunu, ne yazık ki, yeni ve betonarme sistemli yapılar oluşturmaktadır. Özgün yığma tuğla yapıların döşemelerinde ahşap veya demir putrellere rastlanmaktadır. Yığma yapılardan incelenen örneklerde, balkon sağlamlaştırma gibi çoğu niteliksiz onarımlarda betonarme malzeme kullanımı yaygın olarak görülmektedir. Ayrıca, alınan sözlü bilgilere göre, bazı yığma yapıların yalnızca cephesi korunarak, yapının betonarme ile baştan yapıldığı bilgisine de ulaşılmıştır. Ahşap strüktürlü yapılar sayıca az iken, bazı yığma yapılarda (örneğin sadece cumbada) tuğla ile ahşabın birlikte kullanımına rastlanmaktadır.

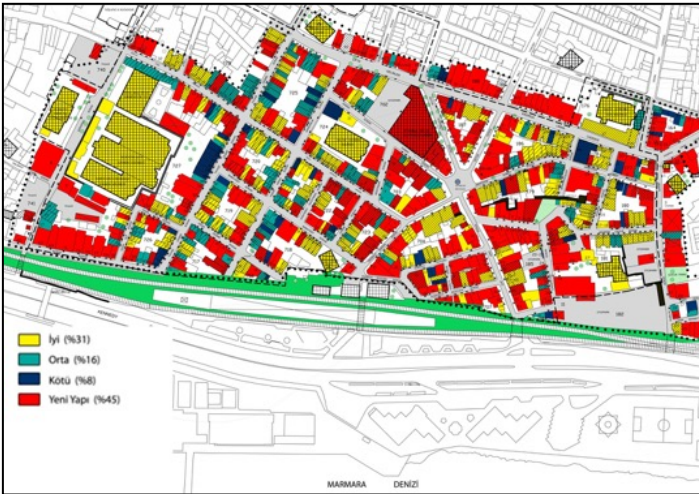
Alanda sadece dini yapılarda taş malzeme kullanımı mevcuttur. Bu durumun, kamusal yapılarda ihtiyaç duyulan dayanıklılık ihtiyacından ve ancak bu tür yapılarda göze alınabilen yüksek maliyetten kaynaklandığı düşünülmektedir.

Çalışma alanındaki yapıların 1994 ve 2013 yıllarındaki strüktür ve yapı malzemeleri karşılaştırıldığında, kâgir yapıların oranının (tuğla, taş, tuğla+ağşap) %78'den %51'e indiği, ağşap yapıların oranının %3'den %1'e indiği, betonarme yapıların oranının ise %19'dan %46'ya yükseldiği görülmektedir (Şekil 13). Bu oranlar, tarihi strüktür ve malzemeye sahip yapıların azalırken, yeni ve betonarme sistemli yapıların oranının arttığına net olarak göstermektedir. Yirmi yılda, tarihi strüktürlü yapıların %81'den %52'ye inmesi, yasal olarak koruma altında olan bir alan için yüksek bir orandır ve büyük kayıplara işaret etmektedir.

Strüktür ve Malzeme Analizi		
	1994	2013
Kagir	%78	%51
Ağşap	%3	%1
Betonarme	%19	%46

Şekil 13. Yapıların Strüktür ve Malzemelerinin 1994 ve 2013 Yıllarına Göre Karşılaştırması

2.4. Strüktürel Sistem ve Malzeme Durumunda Değişim



Şekil 14. Yapıların Strüktürel Sistem ve Malzeme Durumuna Göre Dağılımı (Birgül, 2013)

1994 yılında yapıların strüktür ve malzeme durumuna bakıldığında; iyi durumdaki yapılar %19, orta durumdaki yapılar %67, kötü durumdaki yapılar %14 oranındadır (Özden, 1994). Günümüzde ise yeni yapıların %45, iyi durumda olan yapıların %31, orta durumda olan yapıların %16, kötü durumda olan yapıların %8 oranında olduğu görülmektedir (Şekil 14).

Strüktür ve Malzeme Durumu Analizi		
	1994	2013
İyi	%19	%31
Orta	%67	%16
Kötü	%14	%8
Yeni Yapı		%45

Şekil 15. Yapıların Strüktürel Sistem ve Malzeme Durumlarının 1994 ve 2013 Yıllarına Göre Karşılaştırması

1994 çalışmasında, iyi durumdaki tarihi yapılar ile yeni yapılar birlikte ele alındığı için, 2013 çalışmasında yeni ve iyi durumdaki tarihi yapıların oranları birleştirilerek karşılaştırılmış, yeni yapı oranı da ayrıca belirlenmiştir. Kumkapı'daki yapıların 1994 ile 2013 yıllarındaki strüktürel sistem ve malzeme durumları karşılaştırıldığında; iyi durumdaki yapıların oranının %19'dan %76'ya yükseldiği, orta durumdaki yapıların oranının %67'den %16'ya düştüğü, kötü durumdaki yapıların oranının iseⁱⁱⁱ %14'den %8'e düştüğü görülmektedir (Şekil 15). Bu sonuçlara göre, orta ve kötü durumdaki yapıların oranındaki düşüş ve bunun aksine iyi durumdaki yapıların oranındaki artış, ne yazık ki, yeni ya da rekonstrüksiyon yapıların artışına dayanmaktadır. Tarihi yapıların, yerel yönetimlerin bilgi, kontrol ve desteği altında, teknik yetkinlik gerektiren bakımları yapılmamakta, ve başkalaşmış birer kopyasıyla yer değiştirmektedir (Şekil 16). Anıtlar Kurulu arşivlerinde çoğu yapının sicilini takip etmek mümkün olmuştur ve yapılarda mülk sahipliğinin hızlı devri dikkat çekicidir. Özellikle, Telli Odalar Sokağı gibi ticari kullanımdaki maddi beklentilerin öncelikli olduğu kısımlarda, mülk sahiplerinin koruma bilincinin son derece düşük olduğu ve her tür yasal ve resmi engele rağmen, yapılarında özgünlük kaybına sebep olan değişim ve yenileme aktiviteleri kayıtlarda yer almaktadır. Bu noktada, yerel halkın bilinçlendirilmesi, korumaya inanması ve katılımının gerekliliği bir kez daha ortaya çıkmaktadır.



Şekil 16. Rekonstrüksiyon yapılarına Telli Odalar Sokağı'ndan örnekler; (solda) no.12, (sağda) no. 34 (Birgöl, 2013)

3. Alanla İlgili Geçerli Koruma Amaçlı İmar Planı Kararlarının Değerlendirilmesi

Üst ölçekte 1/100.000 ölçekli İstanbul Çevre Düzeni Planı'na bağlı olarak, Tarihi Yarımada için gerçekleştirilen 1/5000 ölçekli Koruma Amaçlı Nazım İmar Planları ve 1/1000 ölçekli Koruma Amaçlı Uygulama İmar planlarının, alanın büyüklüğü ve konunun bina ölçeğindeki özgünlük kaygılı hassasiyeti göz önüne alınınca, bunları kısmen göz ardı eden oldukça genel ilkelere sahip olduğu söylenebilir. Belirlenmiş bu genel hükümler ile Tarihi Yarımada gibi geniş bir alanda, her alt bölge için kendine özgü koşullara uygun koruma uygulamak mümkün olamamaktadır. Bu nedenle, belli başlı genel koruma hükümlerinin yanı sıra, belirli bir sistematik belirlenerek, yarımada içerisinde farklı dinamik ve potansiyellere uygun, farklı çözüm ve koruma önerilerinin belirlenmesi gerektiği düşünülmektedir.

Tarihi Yarımada için hazırlanmış olan Koruma Amaçlı İmar Planı'na göre, 1. Derece Koruma Bölgesi olan Kumkapı'da tanımlanan çalışma alanını kapsayan geleceğe dönük kararlar her iki ölçekte de mevcuttur. Bu planlara göre, alanda bulunan meydan ve çevresinde ticaret alanının genişletilerek geliştirilmesi, farklı işlevlerin (perakende ticaret, el sanatlarını

geliştirmeye yönelik üretim-pazarlama-sergileme alanları, ev pansiyonculuğu) bu alanda yer alıp ticaret işlevini desteklemesinin olumlu etki yaratacağı belirtilmektedir. Ancak, tarihi alanlarda öncelik, ticaret veya turizm işleviyle bölgeyi geliştirmekten önce, alanın özgün nitelikleriyle koruması olmalıdır. Dolayısıyla, bu tür alanlardaki işlevler, tarihi yapının özgünlüğünü bozmayacak türden olmalıdır. Aksi takdirde, alanda bazı ulaşım akslarında görüldüğü gibi, ticaret işlevi, giriş kat cephelerinin tamamen değiştirilmesine, hem yapıya, hem de genel görüntüye zarar verecek boyutlarda tabelaların kullanılması gibi durumlara yol açabilmektedir. Meydan bölgesinde yer alan restoranların, kullanım için gerekli alanı yaratabilmek amacıyla, tarihi yapıların hem cephe, hem de planda değiştirildiği sıkça görülmektedir (Şekil 17).

Dolayısıyla, koruma imar planında yer alan bu öneri kararın, işlevlerin yapı tipini gözeterek ve yapının özgünlüğüne zarar vermeyecek koşullarda, alanda kontrollü uygulamasının sağlanmadığı görülmektedir.



Şekil 17. Kumkapı'da meydana ticari olarak kullanılan tarihi yapılardan örnekler (Yazarların arşivi, 2012).

Koruma Amaçlı İmar Planı'na göre, çalışma alanında yer alan konut bölgeleri iki grupta yer almaktadır; 'yüksek yoğunlukta konut alanları', 'çok yüksek yoğunlukta yapı alanları'. Plan incelendiğinde, çok yüksek yoğunluklu yapı alanlarının bulunduğu yapı adaları, üç kat ve üzeri yapılaşmanın yoğun olduğu alanlardır ve özgün niteliklerle çelişmektedir. Plan kapsamında Kumkapı Bölgesi'ndeki yeni yapılaşmalara dair belirlenen kararlar, kat sayıları ile ilgili analizler kapsamında ortaya konmuş olan ve özgünlüğe zarar veren kat artışlarına sebep olmuş, tarihe dokuya önemli ölçüde zarar vermiştir.

Çalışma alanında yer alan boş parsellerin bazıları oyun parkı ve park olarak önerilmişken, Surp Harutyun Kilisesi yanında bulunan büyük alanın ise katlı otopark olarak planlandığı görülmektedir. Kumkapı bölgesine ait Pervititch Haritası'nda görüldüğü haliyle, buradaki yapı adalarının karakteristiđi, yapı adasını çevreleyen yapılar ve yapı adasının ortasında kalan ortak arka bahçe ya da yeşil alan olarak tanımlanabilir. Dolayısıyla, Kumkapı'nın özgün morfolojik özelliklerine uygun şekilde bir düzenleme, bölgenin yeşil alan ihtiyacını kısmen karşılayacaktır. Bunun haricinde önerilen oyun alanları, özgününde yapı bulunan, ancak yıkılmasıyla oluşan boşluklarda değil, özgün boş alanlarda ya da duruma gerçekten uygun olduğuna karar verilecek parsellerde önerilmelidir. Bölgede planlanan kat otoparkı ise, koruma anlayışına tamamen aykırı bir yapılaşmadır. Tarihi alanların yayalaştırılması, araç trafiğinden olduğu kadar, otopark alanlarından da arındırılmasını gerektirir. Oysa, önerilen katlı otopark yapısı, bölgede araç trafiğinin varlığını sürdürmesine yol açacaktır. Alana, toplu taşıma araçlarıyla ulaşımın dışında, özel araçla ulaşımaya yönelik olarak yapılabilecek olan açık otopark alanı sur dışı alanda yer almalıdır.

Çalışma alanı içerisindeki mevcut yaya aksları (Çap Ariz Sokak, Üstad Sokak, Bali Paşa Yokuşu Sokak) korunmaktadır. Bu akslara ek olarak, tren yolunun yayalaştırılması planlar içerisinde yer almaktadır. Bu aks ile Tarihi Yarımada çevresini kesintisiz olarak dolaşmak mümkün olacaktır. Bu kesintisiz aks düşünüldüğünde, Tarihi Yarımada dışında oluşturulabilecek otopark alanlarından hareket eden hizmet araçlarıyla Tarihi Yarımada'ya araç ulaşımı olmadan yaya ulaşımı oluşturulabilir.

Yenikapı sahil şeridinde denizin doldurularak yapılmış olan miting alanı projesi, Tarihi Yarımada'nın doğal topografyasını bozduğu gibi, sahil şeridinin görünümünü ve Marmara Denizi'nden Tarihi Yarımada'nın algısını da olumsuz anlamda tümüyle değiştirmiştir. Tarihi Yarımada bir bütün olarak algılanmalı ve bu bütünlük bozulmadan korunmalıdır. İstanbul'un sınırlarının büyüklüğü dikkate alındığında, ihtiyaç olarak görülen bu projenin başka bir alana taşınması mutlaka düşünülmelidir. Bu projeye bağlantılı olarak Balık Hali'nin kaldırılması, bölgede oluşturduğu kokunun yok olması açısından olumlu bir etkidir. Ancak, Balıkçılar Camii'nin de kaldırılması, tarihin yok olması açısından olumsuz etki oluşturmaktadır. Cami ve Balık Hali'nin yerine oluşturulması planlanan marina, alanın tarihi dokusuna uygun olmayan bir soylulaştırma çabasıdır.

Ulaşımında önemli kolaylık sağlaması beklentisiyle 2013 yılında hizmete açılan ve Marmaray Projesi ile ilgili olarak ise, metro geçiş hattı Tarihi Yarımada'nın altında bulunduğundan, gerek havalandırma bacaları gibi elemanların yeryüzüne çıktığı noktalarda sorunlar oluşturması, gerekse yapım aşamasında o hatta bulunan önemli yer altı değerlerinin kaybedilmesi açısından yaşanan olumsuz etkiler ortadadır. Yine hem üst ölçekli planlarda, hem de uzmanlarca hazırlanan tüm raporlarda İstanbul'un trafik sorununun raylı ulaşım sistemleri ve deniz ulaşımı yatırımları ile çözülebileceği belirtildiğinden, Marmaray Projesi, sebep olduğu sorun ve kayıplar bir yana, salt ulaşım çözümüne hizmet eden bir projedir.

Öte yandan, 2016 yılı Aralık ayından itibaren Kazlıçeşme-Göztepe hatında hizmet vermeye başlayan ve sadece lastik tekerlekli araçların (sadece küçük otobüs, minibüs ve otomobil) geçişine imkan tanıyan bir karayolu boğaz geçişi olan Avrasya Tüneli (eski adıyla İstanbul Boğazı Karayolu Tünel Geçişi Projesi), Kumkapı'yı doğrudan ve önemli ölçüde etkilemektedir. Hiçbir üst ölçekli planda önerilmediği, Tarihi Yarımada Yönetim Planı Taslak Raporu'nda tehdit olarak değerlendirildiği halde, kamuoyu paylaşımı kısıtlı tutularak yürütülen Avrasya Tüneli, koruma amacıyla araç trafiğinden arındırılmaya çalışılan böyle bir alandaki lastikli araç trafiğini artıracak, hızlı bozulma ve artan nitelik kaybı, Kumkapı için kaçınılmaz olacaktır. Şu anda, Tarihi Yarımada'nın koruma altındaki silüetini fazla etkilemeyen, ancak zehirli gazları, gerekli yüksekliğe basınçla püskürtme prensibiyle çalışan 5 metrelik havalandırma bacasının, artan trafikle birlikte, yükseltme ihtimaline uzmanlar dikkat çekmektedir. Konunun bu boyutu da potansiyel bir sorun olarak görünmektedir (TMMOB ŞPO İstanbul Şubesi, 2011).

4. Sonuç

Tarih boyunca biriktirdiği değerleri ile birlikte coğrafi konumu ve ulaşım akslarının üzerinde olması gibi özellikleri nedeniyle artan önemiyle Kumkapı, her zaman ilgi gören, yoğun bir yerleşim bölgesi olmuştur. Bölgede, yakın tarihe kadar gayrimüslim halkın yoğun olması mimari karakteristiği etkilemiş, gayrimüslimlere yapılaşma konusunda verilen izinlerden sonra Batı etkisi, konut tipolojisinde olduğu kadar, okul ve kilise gibi sosyal amaçlı yapılarda da etkili olmuştur. Tüm bunlara paralel olarak, günümüze gelene kadar değişen sosyal dokunun etkileri, yine yapılara yan-

sımıřtır. Alanın eski ve kalıcı kullanıcılarının; deđiřken ve farklı kùltürlerden yeni kullanıcılarla deđiřmesi, yapıların bakımsız kalmasına, yapılan onarımlarda ise birinci önceliđin bütçe olmasına neden olmuřtur. Ayrıca, yapılara getirilen niteliksiz ekler, ticari kaygıyla yapılan olumsuz ve zarar verici deđiřiklikler ve tarihi dokudaki yeni uyumsuz yapılařma, Kumkapı'nın tarihi dokusunu olumsuz yönde etkilemiřtir. Tüm bunlara rađmen, günümüze kadar özgünlüğünü tamamen korumuř ya da az deđiřmiř bazı tarihi yapıların, alanda varlığını sürdürdüğü de gör÷lmektedir. Dünyanın başlıca kentlerinden ve ÷lkemizin en önemli kenti olan İstanbul'da, Tarihi Yarımada'nın önemli bir parçasını oluřturan Kumkapı; Süleymaniye, Zeyrek, Fener, Balat ve diđer tarihi semtler gibi, belirli bir ölçüde dahi özgünlüğünü koruyamayarak, ya kaderine terkedilmiř, ya da 'koruma' adı altında yapılan bir dizi niteliksiz uygulamanın kurbanı durumundadır. Böylesine deđerli ve koruma altına alınmıř alanlarda, bu oranda ve niteliksizlikte deđiřimler kabul edilemez, çünkü bunların geri dönüşü yoktur. řüphesiz, ÷lkemizin her biri ayrı önemli deđer taşıyan tarihi mirası ile ilgili koru(ma)ma sorunu altında yıllardır etkili olamamıř sistem eksikliklerinin yanısıra, son dönemde ortaya konan son derece bilinçsiz ve yanlış politikalar yatmaktadır. Her ölçekte sorgulanması gereken planlama politikalarının bir uzantısı olarak, son yıllarda büyük ölçekli ulařım projelerinin doğrudan etki alanında kalan Kumkapı'yı ayrıca zor bir dönem beklemektedir. Kumkapı'ya ve yakın çevresine yapılacak olan rant amaçlı projeler yerine, var olan deđerlerin korunması ve gelecek nesillere aktarılması amaçlı olan projeler incelikle ve tüm paydařlar dahil edilerek geliřtirilmelidir. Bu deđerlerin yalnızca Türkiye'ye deđil, tüm dünyaya ait bir miras olduđu unutulmamalıdır.



Extended Abstract

The Physical Change of Historic Kumkapı in Istanbul in the Last Two Decades (1994-2013)

*

Selin Birgöl Geçer
İKU

Elif Mihçioğlu Bilgi
METU

Kumkapı, which was mainly populated by Armenians and Greeks, was exposed to dense migration after the 1980's. The newcomers, who settled in the area after the local community has left, have reflected their own cultures on the social and physical structure and caused certain changes. The information gathered for the thesis entitled 'Research and Evaluation of the Change of Telli Odalar Street at Kumkapı in Istanbul in the Last Twenty Years Approximately (1994-2013)' realised by architect Selin Birgöl in 2013 under the supervision of Assist. Prof. Dr. Elif Mihcioglu Bilgi at Graduate Program of Architectural History and Restoration of Istanbul Kultur University, was investigated in comparison with the information from the thesis entitled 'A Conservation Study on the Physical Environment of Telli Odalar Street in Kumkapı' realised by the urban planner P. Pınar Giritlioğlu Özden in 1994 under the supervision of Prof. Dr. Nur Akın at Graduate Program of Restoration of Istanbul Technical University, in order to reveal the physical changes in a period of approximately two decades. Within the scope of this paper, based on the environmental data of mentioned master theses having the same study area boundaries, the change of Kumkapı from 1994 to 2013 is examined comparatively with respect to four major properties of buildings as; 'building use', 'number of floors', 'structural system and material use' and 'building condition'.

When the building uses of 1994 and 2013 are compared, it is seen that the proportion of the buildings having the residential and residential together with other functions (residential, residential+commercial, residential+manufacturing) has increased from 62% to 80%. The buildings which have com-

mercial and storage functions (commercial, commercial+residential, manufacturing, commercial+manufacturing, residential+manufacturing) has increased from 37% to 50%. According to these rates, it is seen that the rate of the residential buildings has declined significantly, and are replaced with the commercial function which can be considered as a traditional use for the area, but also replaced with manufacturing or storage, which can be disturbing for residential use, causing visual and noise pollution.

When the number of floors in Kumkapı in 1994 and 2013 are compared, it is seen that the rate of one and two storey buildings has fallen from 28% to 23%, the rate of three and four storey buildings has fallen from 63% to 57% and the rate of five storey and higher buildings has risen from 9% to 20%. It is clearly seen that there is a decrease in the low-rise buildings and an increase in the high-rise buildings, and the buildings are rising in Kumkapı in general. This is a result of the regulations defined in the scope of the conservation development plan allowing new higher buildings. This type of increases in the density results in weak infrastructure and damages the holistic perception of the historic fabric. Apart from this, when the historic buildings on Telli Odalar Street are elaborated in more detail within the framework of theses, many buildings are observed with illegal storey additions with full-floor or partial-floor additions at their terrace floors damaging their authenticity.

When the study area is examined and compared with regard to the structural system and material use, which can be assumed as the main information in terms of revealing the originality of the historical buildings, the rate of historic masonry constructions (brick, stone, or brick masonry together with timber skeleton) has fallen from 78% to 51%, the rate of timber skeleton buildings has fallen from 3% to 1%, the rate of reinforced concrete structures has risen from 19% to 46%. These rates clearly show that while the buildings with historic structures and materials decreased, the rate of reinforced concrete structures are increased. The total rate decrease from 81% to 52% in the buildings with historic structures in the last two decades is a high rate for a site under legal conservation and indicates major losses.

When the building conditions in 1994 and 2013 are compared, the rate of the buildings in good condition has risen from 19% to 76%, the rate of the buildings in average condition has fallen from 67% to 16%, the rate of the buildings in poor condition has fallen from 14% to 8%. According to these results, the fall in the rate of the buildings in average and poor conditions and the rise in the rate of the buildings in good condition is unfortunately based on the increase in the new or reconstructed buildings. Historic buildings are not well maintained under the support and control of the municipality and

they are replaced with their altered and bad replicas. Besides, the registries of most of the buildings in the archives of the Council of Monuments (depending on the study at Telli Odalar Street) showed the rapid transfer of the ownership of the buildings and also the unqualified alteration activities by the owners especially for commercial purposes, causing loss of authenticity realized in spite of legal and official rules and regulations and show the necessity of public awareness and local participation in historic conservation.

Kumkapı, constituting an important area in the Historic Peninsula of İstanbul which is one of the major cities of the world and the most important city of Turkey, is today a victim of a series of unqualified executions under the name of conservation, or doomed without even conserving any originality as in Süleymaniye, Zeyrek, Fener, Balat and other historic districts. Undoubtedly, beyond the insufficiencies of the system which has been ineffective in the problem of conserving the heritage, there lies the most insensible and wrong policies lately. Kumkapı, which is under the direct influence of the large-scale transportation projects lately, as an extension of the planning policies which must be questioned in every scale, will have more conservation problems soon. Instead of the projects aiming solely at revenue, the projects primarily aiming to conserve the existing values and transfer them to future generations should be developed with deliberate inclusion of all stakeholders at Kumkapı and its vicinity, as these values belong not only to Turkey, but also to the whole world.

Kaynakça/References

- Akın, N. (1994). Kumkapı. *Düinden Bugüne İstanbul Ansiklopedisi*. İstanbul: Tarih Vakfı.
- Basut, S. (2002). *Ondokuzuncu Yüzyılda Batılılaşma Etkisinde Bir Osmanlı Senti: Kumkapı*. İTÜ FBE Mimarlık Tarihi Programı, basılmamış yüksek lisans tezi. İstanbul.
- Batur, A. (1985). Batılılaşma döneminde Osmanlı mimarlığı. *Tanzimat'ta Cumhuriyet'e Türkiye Ansiklopedisi*, İstanbul.
- Birgöl, S. (2013). *İstanbul Kumkapı Telli Odalar Sokak'ta yaklaşık son yirmi yıllık (1994-2013) değişimin incelenmesi ve değerlendirilmesi*. İstanbul Kültür Üniversitesi Fen Bilimleri Enstitüsü, Mimarlık Tarihi ve Restorasyon Yüksek Lisans Programı, basılmamış yüksek lisans tezi, İstanbul.
- Çelik, Z. (1996). *19.Yüzyılda Osmanlı Başkent: Değişen İstanbul*. İstanbul: Tarih Vakfı Yurt Yayınları.
- İnciyan, P. G. (1976). *18. asırda İstanbul*. İstanbul: Baha Matbaası.
- Kömürçiyen, E. Ç. (1988). *İstanbul Tarihi XVII. Asırda İstanbul*. İstanbul: Eren Yayıncılık.

- Müller-Wiener, W. (2002), *Bizans'tan Osmanlı'ya İstanbul Limanı*. İstanbul: Türkiye Ekonomik ve Toplumsal Tarih Vakfı Yayınları,
- Özden (Giritlioğlu), P. P. (1994). *Kumkapı Telli Odalar Sokağı'nda Bir Fiziksel Çevre Çalışması*. İTÜ FBE Mimarlık-Restorasyon Yüksek Lisans Programı, basılmamış yüksek lisans tezi, İstanbul.
- Pamukciyan, K. (1994). Ermeniler. *Dünden Bugüne İstanbul Ansiklopedisi*. İstanbul: Tarih Vakfı Yayınları.
- TMMOB Şehir Plancıları Odası İstanbul Şubesi (2011), *Avrasya Tüneli Projesi Değerlendirme Raporu, Mayıs 2011*. İstanbul.
- Üner, G. (2006), *Kumkapı'da Kentsel Değişimin Belgelemesi, Pervititch Haritalarıyla Karşılaştırmalı Bir Analiz*. İTÜ FBE Mimarlık Restorasyon Programı, basılmamış yüksek lisans tezi, İstanbul.
- URL1: <http://www.istanbulkulturenvanteri.gov.tr/map/index/code/tarihi-haritalar>, 8 Mayıs 2013.
- URL2: <http://sehirrehberi.ibb.gov.tr/map.aspx>, 8 Mayıs 2013.

Selin Birgül Geçer,

Mimar (İKÜ), Restorasyon Uzmanı (İKÜ). Restorasyon Uzmanı Mimar olarak çalışmalarını İstanbul'da sürdürmektedir.

- B.Arch (IKU), M. Arch in Architectural History and Restoration (IKU). Continues her studies as a Restoration Architect in Istanbul, Turkey.

Elif Mihçioğlu Bilgi,

Mimar (ODTÜ), Restorasyon Uzmanı (ODTÜ), Dr. (ODTÜ). Ziyaretçi Öğretim Üyesi olarak çalışmalarını Columbia Üniversitesi'nde (NY, A.B.D.) sürdürmektedir.

- **Elif Mihçioğlu Bilgi**, B.Arch (METU), M. Sc. in Restoration (METU), Dr. (METU). Continues her studies as a Visiting Scholar at Columbia University (NY, USA).
E-mail: embilgi@gmail.com

Son Notlar:

ⁱ Bu yazı, İstanbul Kültür Üniversitesi, Mimarlık Tarihi ve Restorasyon Yüksek Lisans Programı kapsamında 2014 yılında tamamlanan yüksek lisans tezi çalışmasını baz alırken, kent ölçeğindeki gelişmeler güncellenmiştir.

ⁱⁱ Tez kapsamında, çalışma alanında bulunan 20 farklı tarihi yapıdaki 20 hanede sosyal anket çalışması yapılmıştır. Anket kapsamında sorulan 26 soru ile Kumkapı'da mevcut halkın aile yapısı, kentle ilişkisi, mahallelilik durumu ve halkın yenileme-koruma ile ilişkisi irdelenmeye çalışılmıştır. Çalışma saatlerine bağlı olarak kiraladıkları odalara geç saatlerde dönebilen ve alanda önemli oranda bulunan mevsimlik işçilere anket uygulanamamış, ancak özellikle uzun yıllardır alanda yaşayan kişilere anket uygulanmaya özen gösterilmiştir.

ⁱⁱⁱ 2013'de kötü ve yıkık yapıların oranları birleştirilerek ele alınmıştır.