



Realizm-Ütopizm Kıskacında Şehir ve İstanbul: Ev ve Şehir Vakfı, Deprem Çalışma Grubu ve Yeni Şehirler Projesi Üzerine

*

Halil İbrahim Düzenli
Fatih Sultan Mehmet Vakıf Üniversitesi

Öz

Bu makalede, 1999 İstanbul depremi sonrasında mimar Turgut Cansever'in öncülüğünde bir araya gelen İstanbul Deprem Çalışma Grubu'nun iki cilt halinde yayımladığı "Yeni Şehirler" raporları gündeme getirilecektir. Devamında Turgut Cansever'in bu çalışmaların üzerine bina ettiği, "Zeytinburnu Pilot Projesi" kapsamında hazırlanan "Üç Yeni Şehir Önerisi" irdelenecektir. Cansever önerisinin temelinde tarihsel vakıfların güncel bir yorumu sayılabilecek ve şehir kurucu aktörü olan Ev ve Şehir Vakfı bulunmaktadır. 1900-1950 yıllarında Ebenezer Howard'ın ortaya attığı, Bahçeşehir Derneği ve bir kooperatif kurarak uygulamalarını gerçekleştirdiği müstakil-bahçeli evlerden oluşan bahçeşehir modeli dikkate değerdir. Aynı yıllarda Osmanlı bakiyesi coğrafyalarda ve genç Türkiye Cumhuriyeti'nde kentler büyük oranda müstakil bahçeli evlerden oluşmaktaydı.

Makalede, Cansever önerilerinin, güncel ABD ve İngiltere konut istatistiklerinin, Türkiye halkının konut tercihlerinin, Ebenezer Howard'ın bahçeşehir önerisinin ve 1900-1950 arasındaki Türkiye kentlerinin genelleksel dokusunun farkındalığı ile hazırlanmış oldukları iddia edilmektedir. Bunlara ilaveten, şehir-mahalle önerilerinin pratikte uygulama imkanı olan öneriler mi, yoksa uygulama imkanı olmayan ütöplast yaklaşım lar mı oldukları tartışmaya açılmaktadır.

Anahtar Kelimeler: Ev ve Şehir Vakfı, İstanbul Deprem Çalışma Grubu, Turgut Cansever, Yeni şehirler, Pilot şehir, Zeytinburnu Pilot Projesi, İstanbul.



idealkent ©

ISSN: 1307-9905

Sayı Issue 22, Cilt Volume 8, Yıl Year 2017-2, 597-640

The City in the Horns of Dilemma of Realism and Utopianism: On the House and City Foundation, Earthquake Study Group

*

Halil İbrahim Düzenli
Fatih Sultan Mehmet Vakıf University

Abstract

This essay deals with two reports of the Istanbul earthquake study group, started after the earthquake in 1999 under the direction of architect Turgut Cansever. The reports were published in two volumes. Subsequently a project of Turgut Cansever, particular "A Proposal for three new cities" will be analysed. This project bases on the mentioned two reports. At the base of Cansever's proposal we find the House and City Foundation, an agency for founding new settlements, which can be regarded as a contemporary reinterpretation of historical foundations (waqf).

Ebenezer Howard's Garden City model, which was planned and built with its detached houses and private gardens between 1900-1950, was considerable. But in those years, the cities under the Ottoman rule and the early Turkish Republic consisted of detached houses with private gardens as well.

This essay argues that Cansever's proposals were planned according to awareness and understanding of the actual housing statistics in England and the USA, the garden city proposal of Ebenezer Howard further the housing requests of the Turkish inhabitants as well as the traditional urban fabric of Turkey's cities between 1900 and 1950. In this meaning the essay discusses if the proposals are realistic or utopian.

Keywords: The House and City Foundation, Istanbul Earthquake Study Group, Turgut Cansever, New settlements, Pilot settlement, Zeytinburnu Pilot Project, Istanbul

1. Giriş ya da Konuta, Yaşam Çevresine Dair Dünya ve Türkiye'den İstatistik Veriler

İstatistik bilginin gündelik hayatın dinamizmini ve akışkan yapısını yansıtmadığı, onu soğuttuğu ve dondurduğu söylenmektedir. Fakat Türkiye'de ve özellikle İstanbul'da yaşayanlar için, 2013 ve 2011 yıllarına ait iki istatistik bilginin, zihinlerde tam tersi etki uyandırabileceği ileri sürülebilir. Veriler, 2000 sonrası iktisadi kalkınmacı siyasi söylem ve uygulamalar yoluyla, yüksek katlı, deyim yerindeyse beton apartman dairelerinde dondurulmuş olan yapı çevrenin, insanın insan olmaktan kaynaklı eylemlerine uygun bir model olup olmadığı noktasında düşündürücü yeni ufuklar açmaktadır. Söz konusu istatistikler, Amerika Birleşik Devletleri ve Birleşik Krallık (İngiltere ve Galler)'in konut sahipliği istatistikleridir.

2011 istatistiğine göre İngiltere ve Galler'de 23.4 milyon hane bulunmaktadır. Bu hanelerden %79'u müstakil evlerde (house), %21'i ise apartman dairelerinde (flat) oturmaktadır. "Daire" kategorisi içine apartman daireleri, karavanlar ve diğer geçici hareketli strüktürler de girmektedir. Ev sahiplerinin %91'i müstakil evde otururken %9'u apartman dairelerinde oturmaktadır. Kiracıların ise %56'sı müstakil evlerde, %44'ü dairelerde oturmaktadır (ONS 2011).

Amerika Birleşik Devletleri'nde ise daha da ilginç bir istatistik bulunmaktadır. 2013 verilerine göre ABD nüfusunun %87,99'u (271 milyon) müstakil evlerde, %12,01'i (37 milyon) apartmanlarda oturmaktadır. Eyaletler bazında bakılacak olursa, ABD'nin nüfus bakımından en büyük eyaletleri arasından yaklaşık 19 milyon nüfusa sahip New York'ta apartmanda oturanların oranı en fazladır. Fakat bu durumda dahi New York'ta nüfusun %23,7'si (4,5 milyon) apartmanlarda geriye kalan %76,3 (14,5 milyon) nüfus müstakil evlerde ikamet etmektedir (ACS 2013).

Türkiye ile ilgili olarak, yukarıdaki istatistik verilerle tam olarak karşılaştırmaya müsait veriler bulunmamaktadır ya da iyimser bir bakış açısıyla henüz var olan veriler bu şekilde düzenlenmemiştir denebilir. Özellikle konutun müstakil olup olmadığı konusunda bir veriye rastlamak zordur. Diğer taraftan, Türkiye İstatistik Kurumu'nun bazı hane halkı ve konut araştırmaları verileri yorum yapmayı kolaylaştırabilir. Örneklem esaslı 2011 Nüfus ve Konut Araştırması'na göre Türkiye'deki konutların %20'si tek katlı, %19,5'i iki katlı, %11,9'u üç katlı, %11,8'i dört katlı, yüzde 13,7'si beş katlı, % 23,1'i ise altı ve üzeri katlıdır (NKA 2013, 242). Sağlıklı

ve tam olarak doğru bir bakış sunmasa da, yorumu kolaylaştırmak için, tek ve iki katlı konutlar müstakil, diğerleri ise apartman olarak değerlendirilebilir. Buna göre Türkiye konutlarının %39,5'i bir ve iki katlı (müstakil?), %60,5'i ise üç ve üzeri katlıdır (apartman dairesi?).

Türkiye'den ve bugünden bakıldığında, şüphesiz, bütün bu istatistiklerin bir anlamı vardır. Bu anlama geçmeden önce, Türkiye halkının konut tercihleri ile ilgili yapılmış bir araştırmanın sonuçlarından bahsetmek, ayrıca manidardır. T.C. Başbakanlık Aile Araştırma Kurumu tarafından 1992 yılında yaptırılan araştırmada, Türkiye genelinde insanlara nasıl bir binada oturmak istediklerine dair sorular yöneltilmiş ve şu sonuçlar elde edilmiştir. Buna göre Türkiye halkının, %66,3'ü müstakil-bahçeli-tek katlı evlerde, %20,66'sı müstakil-bahçeli-iki katlı evlerde, %4,69'u müstakil-bahçeli-üç katlı evlerde, %4,29'u ortak bahçeli-üç-beş katlı apartmanlarda, %1,24'ü ortak bahçeli-beş-on katlı apartmanlarda, %0,67'si ortak bahçeli-on kattan daha büyük apartmanlarda yaşamak istemektedir (TAYMKİE 1999: 455).

2000 sonrası inşaat endüstrisine dayalı kalkınmacı iktisadi model kurulurken, 1992'deki araştırmanın sonuçlarından hareket edilip edilmediği noktasını yorumlayabilmek için bir veriye daha ihtiyaç olabilir. 2001'den sonra bir ve iki katlı olarak inşa edilen konutların oranı %24,9, üç ve daha fazla katlı olarak inşa edilenlerin oranı ise %75,1'dir. Daha da ilginç olan nokta şudur ki, 2001-2011 aralığında konut birimi inşaatında en fazla payı %38,5 ile altı ve daha fazla katlı binalar almaktadır (NKA 2013: 246).

Özetlersek; 2011 Birleşik Krallığı'nda %79 ve 2013 ABD'nde % 88 oranında nüfus müstakil evlerde yaşamaktadır. 2011 Türkiye'sinde ise yaklaşık %40 nüfus müstakil evlerde ikamet etmekte ve kalkınmacı iktisadi model ile hızlı bir biçimde çok katlı konutlar üretilmektedir. Müstakil ev oranlarının ise giderek ve de hızla azalacağı kesindir. 1992'de ise Türkiye halkının %91,65'i müstakil-bahçeli evlerde oturmak istediğini beyan etmektedir. Türkiye neden hızla çok katlılaşmaktadır? 1980'lere kadar nüfusunun çoğunluğu müstakil-bahçeli evlerde oturan ülkedeki bu hızlı değişimin ve terkedişin sırrı nerededir? Kuşkusuz aşırı hızlı kentleşme, kır nüfusunun kente akın etmesi birinci sebeptir. Çeşitli arayışlar söz konusu olsa da, bu duruma, özgün, eskiden beri varolagelen yapıllı çevre ile bağdaşık, halkın isteklerine duyarlı ve ona uygun politikalar geliştirilememiştir. Oysaki tıpkı ABD ve İngiltere halklarının istediği ve yaşadığı gibi, 1992 yılında bu göç eden nüfusun %92'si kentte müstakil-bahçeli evler istemektedirler.

Bu makalede, 1992 yılındaki istatistikten yola çıkarak çeşitli (planlama, mimari, sosyo-ekonomik vb.) çalışmalar yapmış ve öneriler sunmuş mimar Turgut Cansever'in yöneticiliğinde çerçevesi olan İstanbul Deprem Çalışma Grubu'nun çalışmaları ve Zeytinburnu Pilot Projesi kapsamında hazırlanan bir öneri irdelenecektir. Bu değinmeyi daha etkili kılabilmek için, önce, 20. yüzyılın ilk yarısındaki "Batılı" Bahçeşehir deneyimi ile aynı yıllarda Anadolu ve Osmanlı bakiyesi kentlerde varolan yapı çevreye değinilecektir. Makalede ortaya konulan temel soru şudur: Acaba 20. Yüzyılın başından 2017 yılına müstakil-bahçeli evlerde oturan Batı Avrupa ve Amerika halklarının konut açısından "gelişmiş" kentleri ve daha 1980 hatta 1990'lara kadar Anadolu coğrafyasında varlığını sürdüren müstakil-bahçeli konut dokusu Türkiye halkının çok uzağında mıdır? Tek cümlelik özet soruyla, bu tür öneriler ütopya mıdır, yoksa reel karşılığı var mıdır?

2. 1900 Öncesi ve Sonrası: Avrupa ve Planlamada Bahçeşehir Deneyimi

Ekonomik gelişmişlik endeksinde dünyanın ilk sıralarındaki ülkeleri olan ABD ve İngiltere'de insanlar neden müstakil ve bahçeli evde hala oturmaya devam etmektedirler? Bu iki ülkenin, özellikle ABD'nin şehir "imajında" çok katlı gökdelenlerin yeri hatırı sayılır kıymettedir. Türkiye'den bakınca, ikamet alanlarını yakından tanımayanlar durum daha fazla böyledir. Fakat yukarıdaki istatistikler bu imajı yerle bir edebilmektedir. Halkın çoğunluğu müstakil bir-iki katlı evlerde yaşamakta ve yapı stokunun çoğunluğu bu binalardan oluşmaktadır. Bu durumun 19. yüzyıla başlayan konut ve kente dair teşebbüslerle doğrudan alakası kurulabilir.

Avrupa ve ABD'de, sanayi devrimini hazırlayıcı dönemler ve sanayi çağının hırçın dönemlerinde özellikle fabrikalarda işçi olarak çalışmaya başlayan insanların barınma sorunlarına yönelik sayısız öneriler geliştirilmiştir. Önerilerin önemli bir kısmındaki amaç, şehirde kalabalıklar olarak yaşamaya gelen insanlardan, fabrikalarda yüksek verim elde etmektir. Bu doğrultuda onlara yeni bir hayat düzeni ve bu düzene uygun evler üretilmeliydi. Erkekler ve kadınlar çalışmaya gittiklerinde evlerini ve çocuklarını düşünerek performans kaybı yaşamamalıydı. Evlerin temizliği temizlikçiler tarafından, alışveriş görevliler tarafından kantinler aracılığıyla, çocukların bakımı bakıcılar tarafından kreş mekânlarında yapılmalıydı. Kreş çağını geçmiş çocuklar fabrikanın okullarında eğitim görmeliydi. Ye-

mek ise fabrika karavanası dışında gerekli ise ortak mutfaklarda pişirilmeliydi. Bunlara, bugün de hala yansımaları olan bir nevi “lojman hayatı” olarak bakılabilir. Kantin, kreş, ortak mutfak, temizlikçi gibi terimler alt sınıfların ya da işçi sınıfının hayatına hep bu dönemde girmeye başlamıştır. Öyle ki, kreş ilk defa Jean Baptiste Godin’in “Familistere” (aile sarayı) uygulamasında görülecektir. Familistere fabrikanın yanında beş katlı, herbiri orta avlulu üç devasa bloktan oluşan bir toplu konuttur. XIX. yüzyılda bunun gibi, temelde aynı amaca, yani yeni bir hayat düzenini mekansallaştırmaya yönelik girişimler oldukça fazla ve çeşitlidir. Söz gelimi Robert Owen’in “villages of mutual cooperation”, “New Harmony”, “New Lanark” gibi projeleri, Charles Fourier’in “Phalanstere”i, Etienne Cabet’in “Egalitarianism at its extreme”i benzeri önerilerdir. Diğer taraftan John Ruskin ve William Morris’in “Arts and Crafts” hareketleri doğrultusundaki çabaları, Camillo Citti’nin süblim ilkelere göre şehir planlaması XIX. yüzyıl sonunun farklı türdeki etkinlikleridir. Tony Garnier’nin “Sanayi Kenti”, Soria y Mata’nın “Lineer Kent”i, Frank Lloyd Wright’ın “Broadacre City”, Le Corbusier’nin “La Ville Radieuse”u XIX. yüzyıl ve XX. yüzyıl başının ütopist eğilimli katı planlamacı, makineli kent önerileri arasındadır (Ragon 2010, ss. 17-110 ve ss. 267-309). Ütopistler, ütopist sosyalistler, kültüralistler, reformistler, pragmatistler, yeni ütopistler, militaristler vb. isimlendirmeler de bu dönemin şehircilik çeşitlemelerine verilen parçasal isimlerdir.

Bütün bu çoklu ortam içinde Avrupa’da başlayan ve ABD’de devam eden, XIX. yüzyıl sonlarından başlayan ve XX. Yüzyıl başlarında çoğalan bir yaklaşım var ki, yukarıdaki ABD ve İngiltere istatistiklerinin kökeni olarak ele alınabilir: Bahçe Şehirler. “Karşı Şehircilik” olarak da nitelenen bu yaklaşımların somut yansımaları banliyöler, uyduşehirler, bahçeşehirler, işçi bahçeleri vb. şeklinde ortaya çıkmıştı (Ragon, 2010, ss. 267-270). Bu yeni yerleşim önerileri XIX. yüzyılda fabrikalarda ve gayr-i insani konutlar içinde sıkışmış işçi ailelerine tabiatla ve toprakla daha iç içe bir yaşam vadediyordu. Fakat tek amaç XIX. yüzyılın hastalıklarını tedavi etmek değil, aynı zamanda insanların hastalıklara yakalanmayacakları şehirleri düzenlemektir. Üç çözüm yolu önerenler vardı: “yapı yıkıcı şehircilik”, “korumacı şehircilik” ve “yapıcı şehircilik”. Bu sonuncusu “başka yerlere” yeni şehirler kurmak demektir (Ragon, 2010, s. 268).

Ebenezer Howard ve onun hayatını adadığı “Gardencity” (bahçeşehir) yaklaşımı işte böyle bir ortamın ürünüdür. Temel amacı, eski kent merke-

zinin çerperinde yeni tip şehirler oluşturmaktı. Bu yolda 1898 yılında “Tomorrow: A Peaceful Path to Real Reform” (Yarın: Gerçek Reform için Barışçıl Bir Yol) adında, 1902 yılında ise bunun genişletilmiş baskısı sayılan “Garden Cities of Tomorrow” (Yarının Bahçe Şehirleri) kitabını yayınlamıştır. Temel kavramsallaştırma “sosyal şehirler”dir. Howard bu şehirleri oluşturabilmek için söz konusu kitaplarda yoğun olarak maliyet hesapları yapmış ve sanayicileri, bu işe para ayırabilecek olanları ikna etmeye uğraşmıştır. Önce, Bahçeşehir Derneği kurulmuş, sanayicilerin desteği alınmıştır. 1901’de Bournville’de ve 1902’de Port Sunlight’ta iki bahçeşehir kongresi düzenlemiştir. Devamında, prototip bir şehir inşa etmek için kooperatif kurmuştur.

Ebenezer Howard’ın temel düşüncesi kent yaşamı ile kırsal yaşamı birleştirmektir. Şehirlerin desantralizasyonu ile daha sağlıklı şehirler kurulabilecekti. 32.000 nüfuslu nüveler halinde bahçe şehirler kurulacak, toplamlarından 300.000 nüfuslu şehirler oluşacaktı. İş alanları ile konut yerleşmeleri her bir bahçeşehir içinde belli bir plana göre birlikte varolacaklardı. Bahçeşehirlerin mülkiyeti kamuya ait olacak, oturanlar uzun dönemli (99 yıllık) kiralama yoluyla konutlarda kalabileceklerdi. 32.000 kişilik bahçeşehirlerin planlamasına biraz daha yakından bakmak gerekirse, bütün bahçeşehri çevreleyen bir yeşil bandın varlığı ve endüstri alanlarının şehrin dış çerperlerinde yer alması ilk bakışta dikkati çekmektedir. Şehrin merkezinde iki hektar büyüklüğünde merkez park, belediye, kütüphane, sanat galerisi, konser salonu, tiyatro, hastane, alışveriş merkezi (kristal saray) gibi kamusal işlevler yer almaktadır. Büyük bulvarlar ve konut adalarını belirleyen caddeler ise diğer kamusal alanlardır. İşte bu işlevlerin dışında kalan alanlarda bahçeleriyle birlikte müstakil evler yerleşecektir.

Bahçeşehir modelinin en meşhur ilk uygulaması İngiltere’deki “Letchworth Garden City”dir. 1902 yılında yapımına karar verilen şehir için 1903 yılında 1500 hektar alan satın alınmıştır. Mimarlar Raymond Unwin ve Barry Parker şehrin tasarımını yapmışlardır. Hektar başına 30-60 konut ve 120 kişi yerleştirilmesi düşünülmüştür. Her evin bahçesinin olması ve iki kattan fazla ev olmaması, geleneksel biçimlere yönelmesi bu bahçeşehirin önemli mimari ayrıntıdır. Bu durum, mimari üslup olarak bir nevi “kırsal yaşam canlandırıcılığı” olarak okunabilmektedir. Ana şehre uzaklık, konum, içerik vb. açılardan başkalaşsa da 1905 yılındaki “Hamstead Garden Suburb”, 1919’daki “Welwyn Garden City” diğer önemli bahçeşehir örnekleri arasındadır. Hamstead’teki uygulamanın

dünyadaki yaygın etkisinin daha fazla olduğu söylenmektedir. Farklı gelir grupları için tasarlanmış, Londra'nın uzantısı olarak konumlanmış bir bahçeli altkenttir. Camillo Citta'nın sanat olarak şehircilik yaklaşımları burada etkilidir. Diğer taraftan, 19. yüzyılda yasaklanan çıkmaz sokak yapımı, Hampstead için özel yasa çıkarılarak sağlanmıştır.



Görsel 1-2. Letchworth Bahçeşehri (LGCHF 2017)



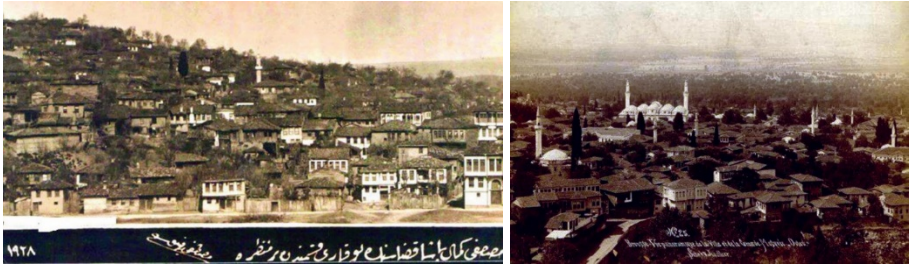
Görsel 3-4. Welwyn Bahçeşehri (Purdum 1925); Welwyn Bahçeşehri Afişi (Purdum 1925)

Letchworth Bahçeşehri 1919 yılında bir kasabaya ancak dönüşebilmiştir. 35.000 kişinin ikamet etmesi düşünülen Letchworth'te 1936 yılında

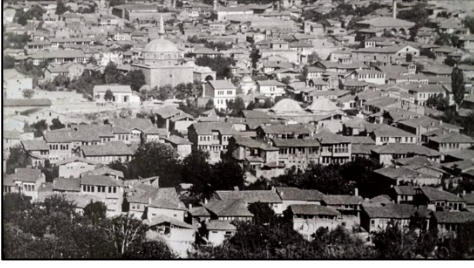
16.000 kişi yerleşiktir. Ayrıca, diğer bahçeşehirlerin değişik olumsuzluklarından bahsedilebilir. Bugün de bahçeşehirler için, evler arası mesafelelerin fazlalığı, tüm şehrin arabaya göre ölçülendirilmiş ve tasarlanmış olması, mimari üsluplarda ve sokak doğrultularında tekdüzelik gibi yönleriyle eleştiriler mevcuttur. Fakat bir fikir olarak bu modelin oldukça yaygın bir etkisi olduğunu söylemek yanlış değildir. I. Dünya Savaşı'ndan sonra İngiltere, Hollanda, İskandinav ülkeleri bu fikirden etkilenmiştir. II. Dünya Savaşı sonrası İngiltere'nin kentsel politikalarının temelinde Uydu Bahçeşehirler vardır. Bütün bir İngiltere arazisi çoğunlukla bu yaklaşımdan ilhamla, adeta bahçeli-konutlarla bezenmiştir. Şehir üzerine düşünen birçok kuramcı ve plancı bu düşünceden etkilenmiştir. Elbette, bahçeşehir, suburb vb. fikirler başlangıçtaki içerikleriyle durmamaktadır. En azından, 2013 yılındaki ABD ve İngiltere istatistiğinin kökeninde bir yerlerde bulunmaktadır denebilir. Adları "Bahçeşehir" midir bilinmez ama bu iki ülkede ki evlerin çoğunluğunun bahçeli olduğu kesindir.

3. Yıl 1900-1950: Geç Osmanlı ve Genç Cumhuriyet'in Şehirleri

XX. yüzyılın ilk yarısında Avrupa ve Amerika'da arayışlar yukarıdaki gibiyken, aynı zaman diliminde Türkiye Cumhuriyeti ve Osmanlı bakiyesi diğer topraklarda başka bir durum yaşanmaktaydı. İnsanların çoğunluğu burada da bir-iki-üç katlı müstakil bahçeli evlerde yaşamaktaydı. O yıllardan kalan bütün fotoğraflar bunun göstergeleridir. Mustafakemalpaşa/Bursa'da manzara ne ise Bursa, Tokat'ta, Uşak'ta hatta Üsküdar/İstanbul'da da manzara odur. Üstelik bütün Osmanlı coğrafyası benzerdir. Filibe/Bulgaristan, Ohri/Makedonya, Selanik/Yunanistan ve Berat/Arnavutluk gibi birçok kent benzer manzaralar sunarlar.



Görsel 5-6. Mustafakemalpaşa; Bursa (twitter.com/NataliAVAZYAN)



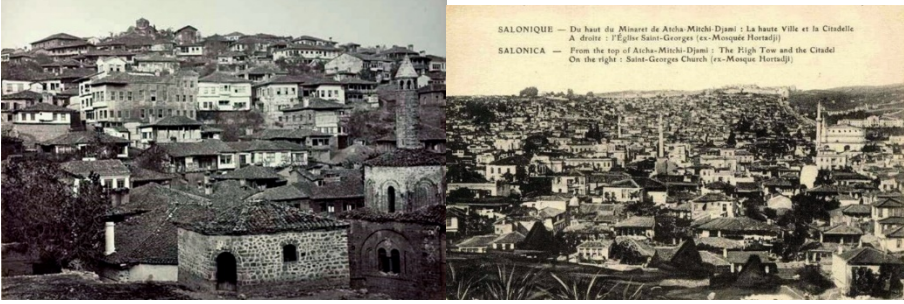
Görsel 7-8. Tokat (twitter.com/mimarahmety); Uşak (twitter.com/NataliAVAZ-YAN)



Görsel 9-10. Üsküdar, İstanbul (twitter.com/mimarogunm); Sultanahmet, İstanbul (twitter.com/hayalleme)



Görsel 11. Filibe, Bulgaristan (Filibe Başkonsolosluğu)



Görsel 12-13. Ohri, Makedonya (wikipedia.org/wiki/Ohri); Selanik, Yunanistan (twitter.com/NataliAVAZYAN)



Görsel 14. Berat, Arnavutluk (www.albania4u.com)

Bu noktada, görsellerini gördüğümüz ve bugün de yer yer koruma altında olan Osmanlı şehirleri ve mahalle dokusunu Batı'daki Bahçeşehirlerle karşılaştırmak anlamlı olabilir. Yeşil doku, müstakil-bahçeli iki-üç katlı evlerin varlığı her iki kent modelinde de görülmekle birlikte, aralarında önemli farklılıklar vardır. İlk gözle görülür fark yerleşme dokusunun organikliğidir. Osmanlı şehirleri Bahçeşehirlere göre daha kendiliğinden ve zamanla oluşmuştur. Bahçeşehirler ise bir modern planlama eseri olup caddeleri ve parselleri cetvelle çizilmiştir. Bahçeşehirler taşıt odaklı kurgulanmışlardır ve yürüme mesafeleri oldukça fazladır. Diğer önemli

fark yoğunluk farklılıklarıdır. Osmanlı şehirleri Bahçeşehirliere göre çok daha yoğun bir vaziyet planına sahiptir. Yoğun demek aynı zamanda evlerin birbirine daha yakın olması demektir. Evler arası mesafeden dolayı Bahçeşehirlier Batı'da komşuluk ilişkilerinin gelişmediği yerler olarak eleştirilirken, Osmanlı ve Erken Cumhuriyet kent dokusunda bu olumsuz durum daha az söz konusudur denebilir. Evlerin fazlaca tipleştirilmesi ve sürekli aynı manzara ile karşılaşmak ise Bahçeşehirlierin bir başka olumsuz tarafıdır. Yoğunluğun az olması dolayısıyla, şehirlerdeki yeşil oranı Bahçeşehirlierde Osmanlı'ya göre daha fazladır.



Görsel 15-16. Hamstead Bahçeşehirli/Londra ile Tahtakale/Bursa Karşılaştırması; Stain Bahçeşehirli/Paris ile Kula/Manisa Karşılaştırması (earth.google.com)



Görsel 17-18. Letchworth Bahçeşehirli/Londra ile Safranbolu/Karabük Karşılaştırması; Welwyn Bahçeşehirli/Londra ile Odunpazarı/Eskişehir Karşılaştırması (earth.google.com)

Özetle, Batı Avrupa ve ABD şehirleri 1900-1950 aralığında müstakil-bahçeli konutlara yönelirken ve de bunun mekan politikasını geliştirirken, Türkiye'de zaten sahip olunan bir düzenden hızla uzaklaşmıştır.

Burada, Türkiye halkının istediği bir-iki-üç katlı müstakil-bahçeli evleri, şehrin hem de İstanbul gibi bir şehrin merkezine taşımak isteyen ve bu uğurda depremi bir fırsat olarak bilen bir mimar ve araştırmacı grubunun ön hazırlıklarını yaptığı proje gündeme getirilmektedir.

Mimar Turgut Cansever'in öncülüğünde biraraya gelen "İstanbul Deprem Çalışma Grubu"nun çalışmaları ve "Zeytinburnu Pilot Projesi" kapsamında daha da somuta indirilen yeni şehirler yaklaşımı dikkate değerdir. Söz konusu çalışmalarda, Türkiye halkının konut eğilimi istatistiklerinin, Batı'daki Bahçeşehir gibi modern planlama deneyimlerinin ve Osmanlı konut geleneğinin farkında olduğu ve önerinin bu temeller üzerine bina edildiği söylenebilir.

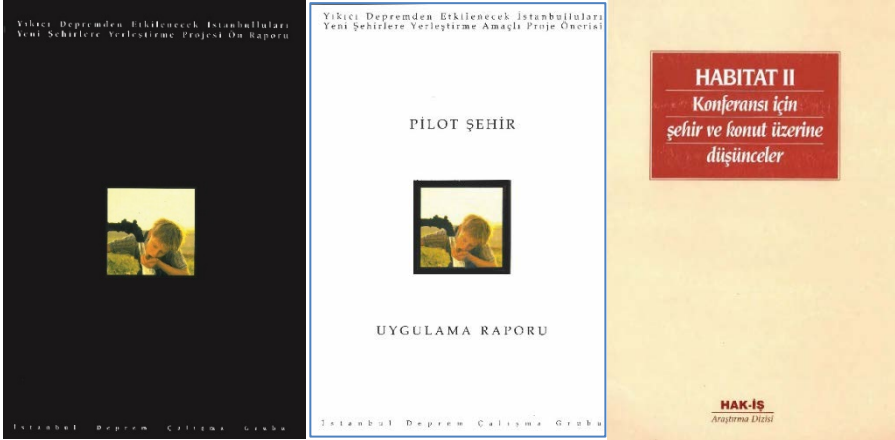
4. Ev ve Şehir Vakfı

Aşağıda ayrıntılı olarak değinilecek olan "Yeni Şehirler" raporlarındaki başat ve başlatıcı unsur olan Ev ve Şehir Vakfı ile Şehir Kurma Şirketi'ni burada, ayrıca ele almak gereklidir.

Mimar Turgut Cansever'in mimaride yeni yönelişleri ortaya koyabilecek tek ülkenin Türkiye olduğuna dair bir inancı vardır. Bu inancın temel dinamiği, insanın kendi kucağında kaybettiği büyük güneşi yine kendi eliyle bulmasının son derece doğal olduğu yönündeki düşüncedir. Bu yüzden Nietzsche'nin "yıkılan sütunu severim çünkü tekrar dikilecektir, batan güneş severim çünkü tekrar doğacaktır" anlamındaki aforizmasını sık sık dile getirmiştir. Cansever'e göre, mimari alanda çok yakın zamanda kaybettiğimiz en büyük güneşin Osmanlı mahalle ve şehir çözümlenmesi olduğunu söylemek yanlış olmaz. Ona göre bu kentler, büyük odak noktaları değişmeyen ama sürekli değişen insan ihtiyaçlarının karşılanabileceği açık şehirlerdir. Cansever'in şehir ve konut hakkındaki bunun gibi ve diğer birçok düşüncesini hem kendi yayınlarından (Cansever 1981, 1983, 1992, 1994, 1995, 1997a, 1997b, 1998, 2005, 2010a, 2010b) hem de onun üzerine yapılmış çalışmalardan (Ekincioglu 2001; Tanyeli ve Yücel 2007; Düzenli 2009a, 2010, 2011, 2015b, 2016; Ayvazoğlu 2012) çıkarsamak mümkündür.

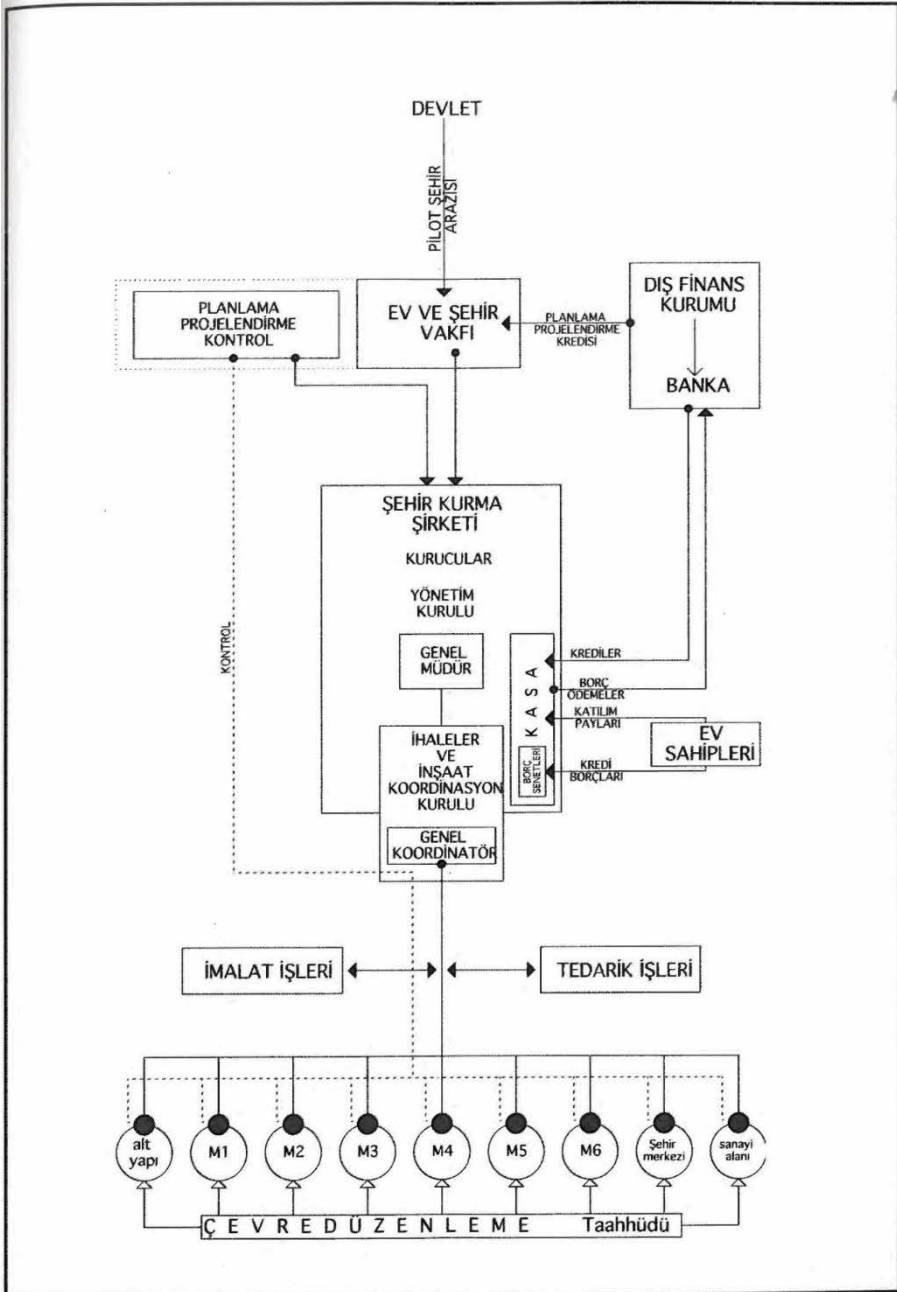
İşte bu tür düşünceleri sürekli dile getiren Cansever, 1999 ve 2001 depremlerini ona göre "doğru"yu ortaya koyma noktasında bir fırsat bilmiştir. Onun öncülüğünde, oldukça ayrıntılı, birçok uzmanın katkı verdiği, doğrudan mimari ve planlama pratiklerinin ekonomik, siyasi, organizas-

yonel diliyle kurulmuş bir teklifi 2001 ve 2003 yıllarında yazılı, basılı raporlar haline getirilmiştir. 2001 yılında basılan ilk çalışma bir ön rapordur. Adı “Yıkıcı Depremden Etkilenecek İstanbulluları Yeni Şehirlere Yerleştirme Projesi Ön Raporu” (İDÇG 2001) (bundan sonra: *Ön Rapor*) olarak belirlenmiştir. İkinci rapor ise 2003 yılında yayımlanmıştır. “Yıkıcı Depremden Etkilenecek İstanbulluları Yeni Şehirlere Yerleştirme Amaçlı Proje Önerisi: Pilot Şehir Uygulama Raporu” (İDÇG 2003) (bundan sonra: *Pilot Şehir*) ismiyle yayımlanmıştır. Ayrıca, 1995 yılında Türkiye’de yapılan HABITAT II kongresi dolayısıyla yayımladığı “HABITAT II Konferansı İçin Şehir ve Konut Üzerine Düşünceler” (Cansever 1995) isimli çalışma yukarıdaki iki raporun hazırlayıcısı ya da öncülü niteliğindedir. Bu raporlar ve çalışmalara daha önce yapılan bazı yayınlarda kısmen değinilmiştir (Düzenli 2009a, 2009b, 2013, 2015; Düzenli vd., 2015).



Görsel 19-20-21. Yeni Şehirler Ön Raporu Kapağı (İDÇG 2001); Yeni Şehirler Pilot Şehir Uygulama Raporu Kapağı (İDÇG 2003); HABITAT II İçin Şehir ve Konut Hakkında Düşünceler Kitabı Kapağı (Cansever 1995)

“Projenin gerçekleştirilmesi için bir model önerisi ve maliyet hesabı” bölümü *Pilot Şehir* raporunda oldukça fazla yer kaplamaktadır. Öncelikle sistemin işleyişi için bir organizasyon şeması düzenlenmiştir. Devletin araziyi tahsis ettiği bu şemada “Ev ve Şehir Vakfı” ve ona bağlı “Şehir Kurma Şirketi” hayati mekanizmalar olarak gözükmektedir.



Görsel 22. Yeni Şehirler Organizasyon Şeması ve şemada Ev ve Şehir Vakfı (İDÇG 2003)

Ayrıca şemada dış finans kurumları ve bankalar ile ev sahiplerinin her türlü maddi alışverişi senaryosu çizilmiştir. İş senaryo çizilmeye kalmamış, bu proje odaklı “Ev ve Şehir Vakfı” bizzat Turgut Cansever tarafından resmi olarak kurulmuş, Dünya Bankası ile kredi anlaşmaları yapmak üzere anlaşılmıştır. Bu anlaşmanın gerçekten yapıldığının göstergesi *Pilot Şehir* raporunda yer alan son derece titiz maliyet, kredi, zamanlama hesaplarıdır. Bu doğrultuda, projenin finansmanının temel ilkeleri, ön hazırlık giderleri, araştırma ve tanıtım giderleri, planlama ve projelendirme giderleri, inşaat giderleri, toplam yatırım maliyeti, kredilerin teminatı, kredilerin borçluları, kredi kurumunun muhatabı, vergilerden muafiyet ve kredi tasarrufu, kredi faiz ve ödeme şartları, projenin aylık nakit akım tablosu gibi konular ayrıntılı bir biçimde belirtilmiştir.

Belki de, en önemli reel durum olan maliyet hesaplarının bu kadar titiz ve ikna edici biçimde yapılması Ebenezer Howard’ın bahçeşehirlerini kurarken izlediği yöntemle benzetilmektedir. Şöyle ki, onun *Garden Cities of Tomorrow* kitabının epeyce bir bölümü de mali hesaplara ayrılmıştır. Howard’la ikinci benzerlik, onun da pilot proje yapabilmek için Bahçeşehirler Derneği ve akabinde bir kooperatif kurmasıdır. Cansever’in Bahçeşehirleri ile Cansever’in Yeni Şehirlerini ayıran en önemli husus ise Cansever’in Howard’ın aksine, mimar oluşudur. Başka bir ifadeyle, mimari ve mekân hakkında felsefi bir bakış sahibi oluşu ve Osmanlı bakiyesi şehirlere olan derin vukufiyeti onu farklı kılan noktadır.

Bu noktada şu soru sorulabilir. Turgut Cansever’in yeni şehirleri gerçekleşmesi mümkün olmayan bir ütopya mıdır, yoksa reel karşılığı olan, ayakları yere basan bir öneri mi? Acaba, yerleşmenin ormanla ilişkisi, değiştirilmesi gereken yasal mevzuatla ilgili somut tespitler, konutların sahiplerinin iştirakiyle üretilmesi, iskân etme şekli, küçük-orta ve büyük sanayinin tespiti, bunlar için uygun yerlerin belirlenmesi ve taşıdıkları imkânlar, bunların İstanbul’a eklenme olanaklarının etüdü, yerleşmedeki evlerin yapımında kullanılacak ahşap stoku temini, ahşapların işlenmesi ve ahşap iskelet üretiminin bir zamanlama tablosu içerisinde belirlenmiş olması ile hazırlanan organizasyon şeması ve maliyet hesapları projenin ayrıntılı düşünülmüş ve uygulanabilir olma özelliğini yansıtır mı? Projenin, adım adım en ince ayrıntısına kadar düşünülerek tasarım süreci ve projenin gerçekleştirilmesi için getirdiği model önerileri onun sadece varlık, tarih, coğrafya gibi kavramlarla üretilen bir ütopya olmadığının, uygulanmaya da hazır olduğunun göstergeleri midir?

5. İstanbul Deprem Çalışma Grubu ve “Yeni Şehirler”

Yukarıda bahsedilen raporların isimlendirmesiyle ilgili bir noktaya değinmek anlamlıdır. Birinci başlıkta “ön rapor”, ikinci başlıkta ise “proje önerisi” ifadeleri Cansever’in tartışmaya açık tutumunu göstermesi bakımından önemlidir. Şehir ve konut hakkında son derece net ve keskin hükümleri olsa da, daima açık, esnek ve katılımcı bir çalışmayı önemsemektedir. Böylelikle, meselenin can yakıcı bir mesele olduğu ve bu yüzden tartışmaya açık olması, gündemde sürekli üst sıralarda yer alması gerektiğine vurgu yapılmış olmaktadır. Kendi proje yaklaşımı ve tercihleri kuşkusuz vardır ama son hükmün insanlar ya da şehrin kullanıcıları tarafından verileceğinin farkındadır. “Pilot Şehir” demek bir prototip, ön uygulama demektir. Fakat sürekli gelişmeye açık bir prototip söz konusudur. Bu prototip inşa edildikten sonra, işlemeyen, hatalı, eksik noktaları görülüp her yeni uygulamada daha fazla mesafe alınıp insanların tercihlerine uygun olana yaklaşılabılır. İnsanların tercihlerinde yer alana “asli gerçekler”e ters olmadıktan sonra çözümler çeşitlenebilir.

Yıkıcı depremden etkilenecek İstanbulluları yeni şehirlere yerleştirme amaçlı proje raporu ve önerisi olan yeni şehir raporları, projenin fikir babası ve koordinatörü olarak Turgut Cansever’in sistematik bir çerçeve içerisinde yönlendirdiği, yukarıda kısmen değinilmeye çalışılan teorik bir arka planın belirlediği ve de pratik karşılıkları olan en önemli çalışmasıdır denebilir. Bu öneri çoğu yerde dile getirdiği “yeni şehirler” yaklaşımının bir bütün olarak ete kemiğe bürünmüş halidir. 17 Ağustos 1999 Marmara ve 12 Kasım 1999 Düzce depremlerinden sonra bütün Türkiye’de şehirlerin çarpık yapılaşmasına, plansız gelişmesine karşı çoğalan tepkiler toplumun çeşitli kesimlerini harekete geçirmiştir. Bu amaçla, Cansever öncülüğünde, İstanbul’da altmışdört bilim adamı, uzman, entelektüel tarafından oluşan bir çalışma grubu oluşmuştur. Raporun ilk sayfasında yazılı uzman isimler şunlardır: Fikret Adaman, Zeynep Ahunbay, Emre Alper, Rıfki Aslan, Cem Behar, Cengiz Bektaş, İbrahim Betil, İhsan Bilgin, Zuhâl Bilgin, Faruk Birtek, Sinan Bölek, Kürşat Bumin, Turgut Cansever, Özen Dalli, Ahmet Davutoğlu, Nurdan Dinler, Ömer Dinçer, Hayri Domaniç, Vedia Dökmeci, Teoman Duralı, Nezih Eldem, Recep Hayri Eren, Savmi Ersek, Özer Ertuna, Akın Eryoldaş, Refik Erzan, Ünal Gören, Sümer Gürel, Doğan Hasol, Metin İlkışık, Hayrettin Karaman, Atilla Karaosmanoğlu, Ayşe Buğra Kavala, Güzin Kaya, Reşad Kayalı, Mehmet Konuralp, Aykut Köksal, Burhan Kuzu, Türkel Minibaş, Mete Mutluoğlu, Ferruh Müftüoğlu, Fazlı Yılmaz Oktay, Emine Öğün, Mehmet Öğün, Kutay Özaydın, Ferhunde Özbay, İsmet Özel, Erbil Öztekin, Niyazi Parlar,

Zekeriya Polat, Nevzat Sayın, Polat Sökmen, Burhan Şenatalar, Mustafa Ruhi Şirin, Uğur Tanyeli, Osman Nuri Taşkın, Doğan Tekeli, Mete Tumbul, Korkut Tuna, Yunus Uğur, Nihat Uluocak, Yücel Yaman, Müfit Yorulmaz, E. Ünal Zenginobuz. “İstanbul Deprem Çalışma Grubu” adını alan bu oluşum, gelecek onbeş yıl içerisinde İstanbul’da meydana gelecek olası büyük şiddetli depremlere karşı yeni yerleşmeler ve pilot şehirler oluşturma yolunda bazı çalışmalar yapmıştır.

Grubun yayınladığı *Ön Rapor*’da belirtildiği üzere, on iki alt çalışma grubu oluşturulmuş ve her çalışma grubu bir rapor hazırlamıştır (İDÇG, 2001, ss. 49-240). Oluşturulan çalışma grupları şöyledir:

1. Deprem ve Yapı Stoku Çalışma Grubu,
2. Hukuk Sorunları Çalışma Grubu,
3. Bölge Plancıları Çalışma Grubu,
4. Şehir Planlama Sorunları Çalışma Grubu,
5. Yeni Şehirlerde Mimarlık Meseleleri Çalışma Grubu,
6. Yeni Şehirler İçin Arazi ve Arsa Politikası Çalışma Grubu,
7. Şehir Merkezleri, Mülkiyet ve Artı Değer Çalışma Grubu,
8. Mimarlık Mirası, Büyük Abideler ve Deprem Çalışma Grubu,
9. Kurumsallaşma Çalışma Grubu,
10. Yeni Şehirlerde Mühendislik Meseleleri Çalışma Grubu,
11. Maliyet ve Kaynak Hesaplama Çalışma Grubu,
12. Trakya ve Güney İç Anadolu Alt Bölge Planlama Çalışma Grubu.

Bu çalışma gruplarında, “deprem”, “yapı stoku”, “hukuk sorunları”, “bölge planlama”, “şehir planlama sorunları”, “yeni şehirlerde mimarlık meseleleri”, “yeni şehirler için arazi ve arsa politikası”, “şehir merkezleri, mülkiyet ve artı değer”, “mimarlık mirası, büyük abideler ve deprem”, “kurumsallaşma”, “yeni şehirlerde mühendislik meseleleri”, “maliyet ve kaynak hesaplama”, “Trakya ve Güney İç Anadolu alt bölge planlama” gibi konular uzmanların gözüyle tartışılmış ve bazı öneriler sunulmuştur.

Yöneticiliğini Turgut Cansever’in yapması ve bu tür çalışmalardaki başkan karakteri sebebiyle, çalışmanın Cansever’in planlama ve şehircilik düşüncesini incelemek için kapsamlı ve çok sayıda veriyi içerdiği kesindir. Burada asıl önemsenmesi gereken tarafı, hukuk, kurumsallık, maliyet ve mülkiyetle ilgili bakış açısını ayrıntılı olarak somutlaştırılması ile planlama, mimarlık meseleleri ve inşaat faaliyeti gibi mimari yapıyı/konutu biçimsel anlamda etkileyecek unsurların dahi açıklanmış olmasındadır.

Yeni şehirler *Ön Rapor*'u üç bölümden oluşmaktadır. *Birinci Bölüm*'de deprem ve İstanbul yapıstokunun "mevcut durum"unun bir fotoğrafı çekilmiştir. Ardından, "depreme maruz kalacak insanlar için yeni şehirler"deki nüfus yapısı, insanların çalışma alanlarının yani sanayinin nakli söz konusu edilmiş ve taşınılacak bölgelerle ilgili notlara yer verilmiştir. Birinci bölümün diğer alt başlıkları ise "şehirleşme", "uygulama ilkeleri", "kurumsal yapı", "hukuki zemin", "nüfusun sanayi ile birlikte nakli için tahmini maliyet hesabı"dır. Birinci bölümün sonuna, yapılan yuvarlak masa toplantılarının ve anket çalışmalarının özeti eklenmiştir. *İkinci Bölüm*, isimleri yukarıda verilen "çalışma grupları raporları"ndan oluşmaktadır. İkinci bölüm sonunda yapılacak ilk işlere dair bir strateji belirlenmiş ve ek olarak Avrupa Komisyonu'na gönderilmiş olan metnin aslı, özeti ve Türkçe çevirileri verilmiştir. *Ön Rapor*'un *Üçüncü Bölümü*'nde ise "yuvarlak masa toplantıları" bant çözümleri, yerleşin nüfusla yapılan anket ve işyeri sahipleriyle yapılan derinlemesine görüşmelerden oluşan "araştırma çalışmaları" ve "deprem" meselesi ile ilgili bazı metinler ile mahalle ve şehir planlamasına dair "alıntılar" yer almaktadır.

İstanbul Deprem Çalışma Grubu tarafından yeni şehirlerin bütün yönlerden etüt edilip bir ön rapor olarak hazırlanmasından sonra, uygulama projesi olarak bir *Pilot Şehir* önerisinin çalışmalarına geçilmiştir. Bu ikinci çalışma 2003 yılında yayınlanmış ve 43 kişilik bir ekip tarafından hazırlanmıştır. İsimler şunlardır: Rıfki Aslan, Yakup Basmacı, Cengiz Bektaş, Zuhâl Bilgin, Aydın Boysan, Turgut Cansever, Can Deldağ, Haluk Dortluoğlu, Nazım Ekren, Nezih Eldem, Pertev Erdi, Şaban Erdikler, Recep Hayrı Eren, Savmi Ersek, Nihat Falay, Lokman Gündüz, Hüseyin Hatemi, Metin İlkışık, Emre İşlek, Yunus Kaçar, Mehmet Kocamanoğlu, Mete Mutluoğlu, Fazlı Yılmaz Oktay, Muammer Onat, İzzeddin Önder, Emine Öğün, Mehmet Öğün, Mustafa Özel, Nazif Öztürk, Niyazi Parlar, Gülsün Parlar, Müjdat Sayın, İsmet Sungurbey, Doğan Tekeli, Dilek Tokgöz, Mete Tumbul, İbrahim Turhan, Nihat Uluocak, Mete Ünal, Halil Ünlü, Yücel Yaman. *Pilot Şehir* raporu altı ana bölümden oluşmaktadır. Bunlar;

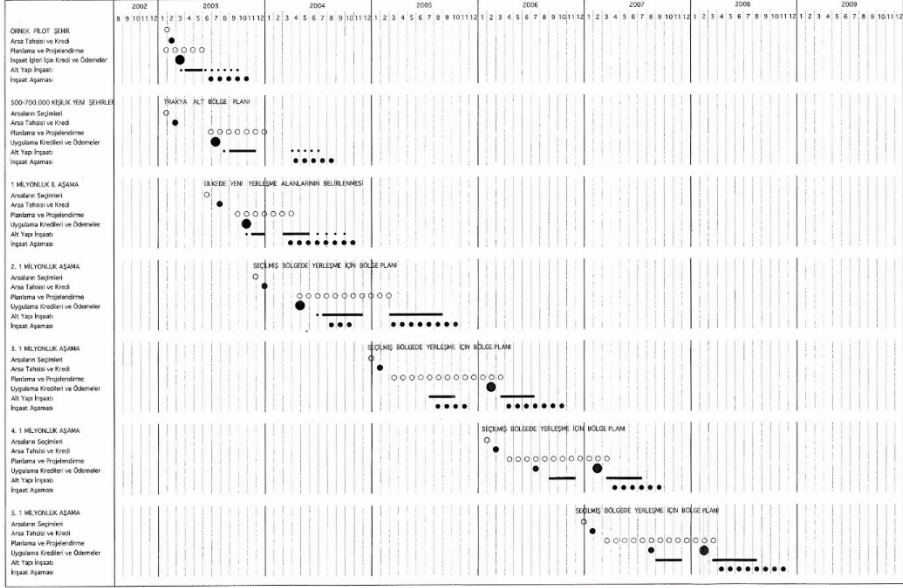
1. Yer seçimi süreci,
2. Trakya alt bölgesine ilişkin ön tespitler,
3. Yeni şehirlerin plan ve projelerinin gerçekleştirilme esasları,
4. Tasarım süreci için bir model önerisi,
5. Pilot şehrin ön şeması ve öneri arazi,
6. Projenin gerçekleştirilmesi için bir model önerisi ve maliyet hesabı'dır.

12 AYLIK YATIRIM PLANI											
	1	2	3	4	5	6	7	8	9	10	11
Raporun Sunulması	●										
Arazinin Tahsisi	●	●									
Kredi Müracaatı ve Kredinin Sağlanması	●	●									
Planlama Projelendirme Yeri Tefrişi Kadrosunun Oluşturulması Çalışmaları		●	●								
İnşaat Otoritesinin Oluşturulması			●								
Planlama			—	—	—						
Standart Yapı Elemanlarının Projelendirilmesi			—	—	—	—					
Tedarükler ve yapı elemanlarının Üretimi				●	○	○	○	○	○	○	
Ahşap Stoku Temini ve			●	●	●		●		●		●
Ahşapların İşlenmesi				○	○	○	○	○	○	○	○
Ahşap İskelet Üretimi				●	—	—	—	—	—	—	—
Numuneler İmalatı				●	●	●					
Pencere Kapı Üretimi						—	—	—	—	—	—
Mutfak Örnekleri Tasarımı		○	○	○	●	●	●				
Örnek İmalatı					—	—	—				
Üretim					●	●	—	—	—	—	
Su Blokları Örnek İmalatı					—	—	—				
Üretim					●	●					
Alyapı Projeleri		—	—	—	●						
İhaleler					—	—	—				
Üretim					—	—	—	—	—	—	—
İNŞAAT İHALELERİ											
İhale Dosyalarının Hazırlanması		—	—	—	—						
İhalelere Katılacak Kuruluşlara Davet					●						
İHALELER					●						
Evler											
Temeller				●	●	●	●	●	●	●	●
Taşıyıcı İskelet ve Çatı İmalatı					●	●	●	●	●	●	●
Tesisat İşleri					●	●	●	●	●	●	●
Sıvalar					●	●	●	●	●	●	●
Mutfak vs. Kapaklarının Takılması					●	●	●	●	●	●	●
Dış Tesisat Bağlantıları					●	●	●	●	●	●	●
Bahçe Duvarları					●	●	●	●	●	●	●
Sosyal Donanım Tesisleri											
Okullar				○	●	—	—	—	—	—	—
Sağlık Tesisleri				○	●	—	—	—	—	—	—
Mahalle Merkezleri				○	●	—	—	—	—	—	—
Şehir Merkezi				○	●	—	—	—	—	—	—

Görsel 23. 25000 Kişilik Pilot Şehir Zamanlama Tablosu (İDÇG, 2003)

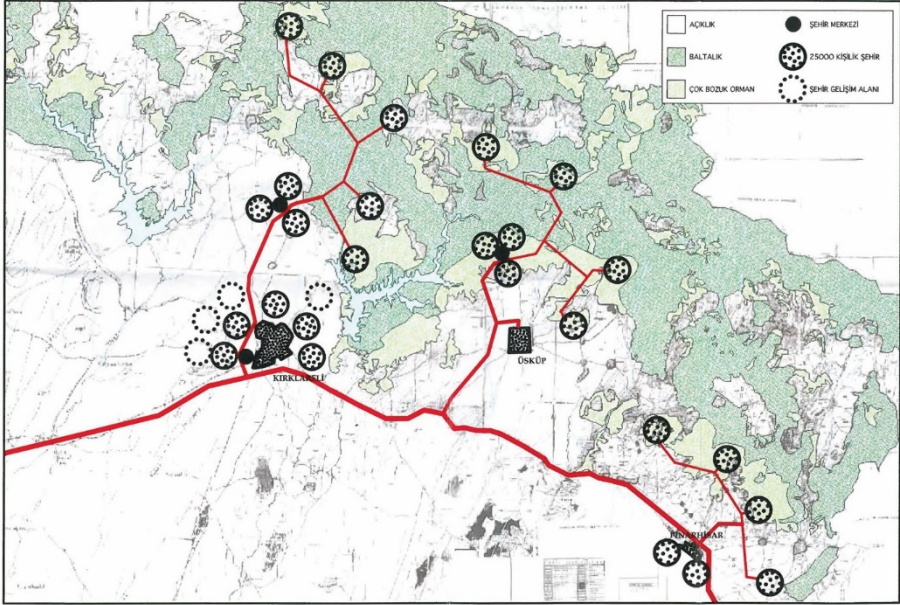
“Tasarım süreci için model önerisi”nde en fazla dikkati çeken husus onbir aylık yatırım planının neredeyse gün gün belirlenmiş olması ve 25.000 kişilik pilot şehir zamanlama tablosunun çıkarılmış olmasıdır. Bu tabloya göre raporun sunulmasından yapılarda kullanılacak ahşapların işlenip

kapı pencere olarak takılmasına kadar geçecek onbir ayda 25.000 kişilik bir şehrin yapım işinin bitirilmesi vadedilmektedir. Daha da ileri gidilerek, 25.000 kişilik şehrin zamanlama tablosu temel alınarak, 2003 yılından başlamak üzere 2008 yılını da kapsayacak biçimde, altı yıllık süre zarfında bir milyon nüfusu barındıracak şehirlerin yapımının zamanlama tablosu da çıkarılmıştır.

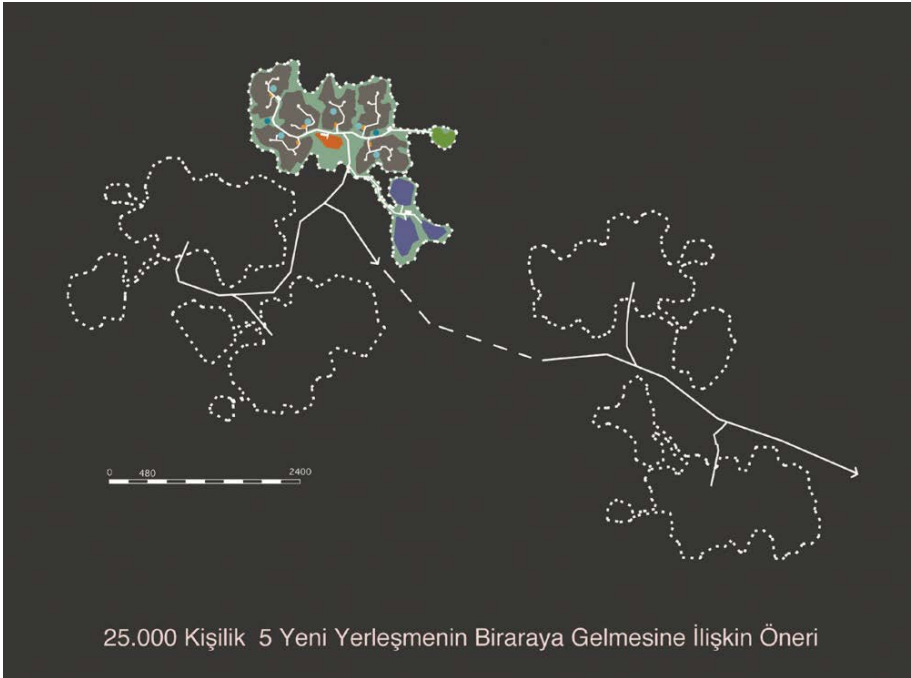


Görsel 24. Bir Milyonluk Şehir Aşamaları Zamanlama Tablosu (İDÇG, 2003)

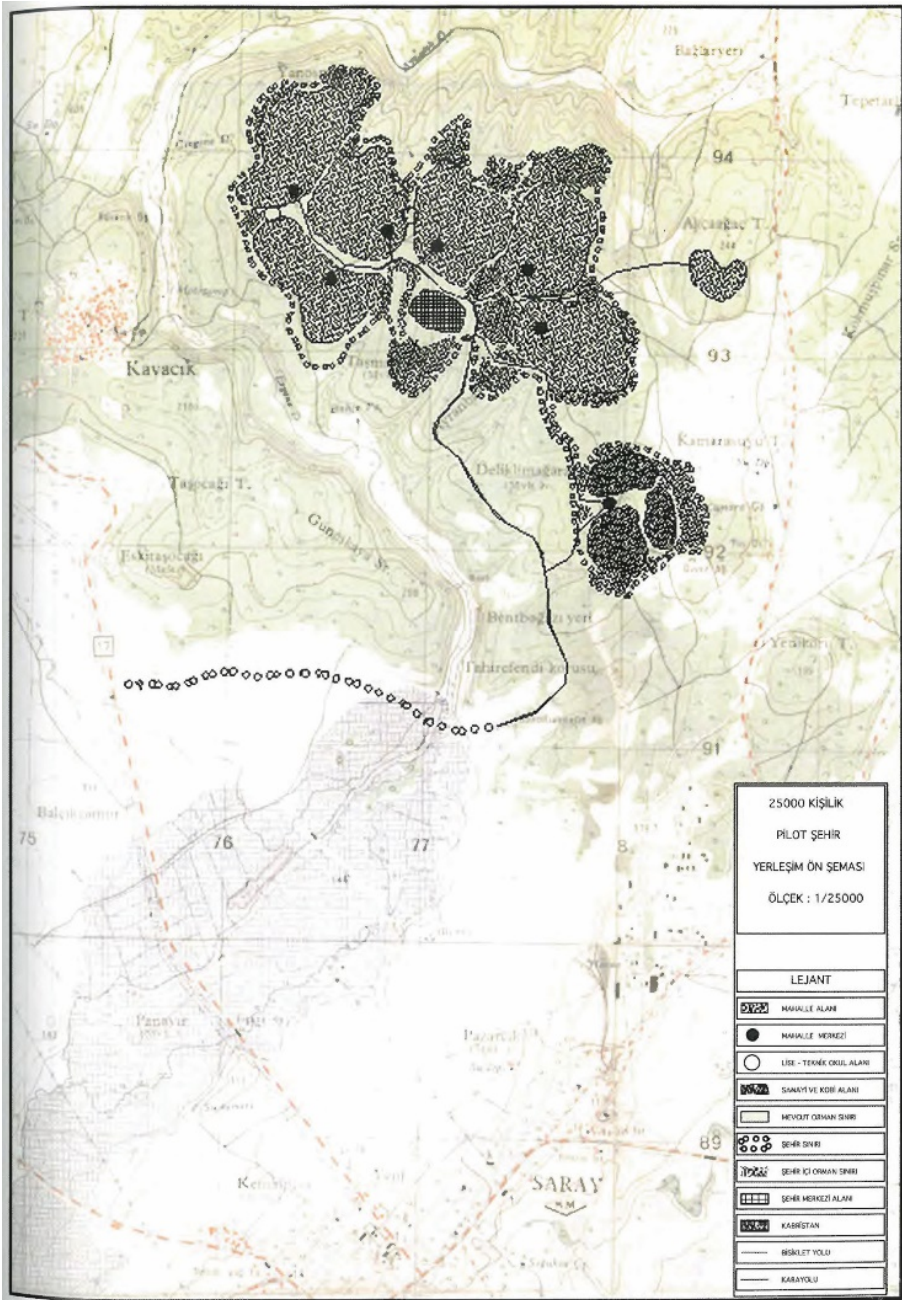
“Pilot şehrin ön şeması ve öneri arazi” bölümünde yeni şehirler için bazı araziler öngörülmektedir. İstanbul nüfusunun safhalar halinde Kırklareli yöresine doğru inşa edilecek 25.000 kişilik şehirlere taşınması ve bu şehirlerin hızlı raylı sistemlerle İstanbul’a bağlanması düşünülmüştür. İlk etapta Pınarhisar, Üsküp ve Kırklareli’nin çeperlerindeki açık arazilere ve orman vasfını yitirmiş ormanlık alanlara pilot şehirler kurulması önerilmektedir. 25.000 kişilik otuz şehrin yaklaşık yeri belirlenmiştir. Yeni kurulacak bu şehirlerin toplamda 750.000 kişilik bir nüfusu barındırması planlanmaktadır. Şehirler 25.000 kişilik nüveler halinde bir araya gelmektedir. Devamında 25.000 kişilik, altı mahalleden oluşan bir şehrin 1/25000 ve 1/10000 ölçekli pilot şehir yerleşim ön şemaları çizilmiştir.



Görsel 25. Kırklareli Yöresi Yeni Şehirler Yerleşme Projesi Taslağı (İDÇG, 2003)



Görsel 26. 25000 Kişilik Beş Yeni Yerleşmenin Biraraya Gelme Önerisi (Cansever vd. 2004)

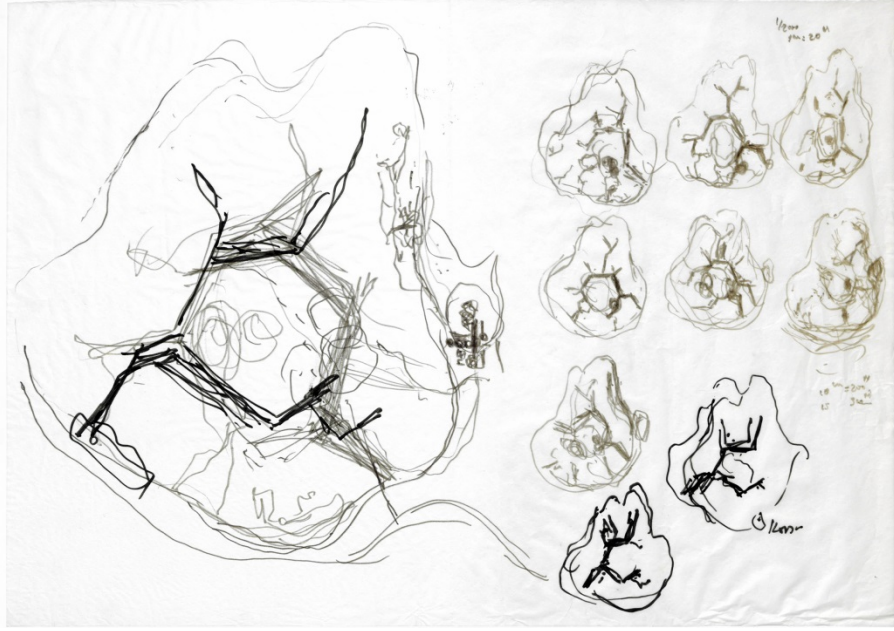


Görsel 27. 1/25000 Ölçekli Pilot Şehir Yerleşim Ön Şeması (İDÇG, 2003)

Bir şehirde yer alan her mahallede yaklaşık 1000 adet bahçeli-müstakil ev vardır ve 4200 kişilik bir nüfus yaşamaktadır. Bu evler bir-iki katlı, özel hallerde üç katlı evlerdir. Şehir toplamda 6000 konut barındırmaktadır. Mahalleler birbirinden yeşil bantla ayrılmakta ve her mahallede mescit, sağlık ocağı, alışveriş birimleri, ilköğretim okulu, sosyal ve kültürel işlevli yapılardan oluşan bir mahalle merkezi bulunmaktadır. İki mahallenin keşim noktalarında ise liseler mevcuttur. Mahallelerde hektar başına 200 ile 400 kişi düşmektedir. Bu oran şehir ölçeğinde hektar başına 100-150 kişiye kadar düşmektedir. Bu, yeşili ve açık alanları bol bir şehir anlamına gelmektedir. Her mahallede, topografya ve iklim koşullarına göre de değişen, mahalle çeperlerinde az yoğun, orta yoğun ve merkeze yakın yerlerde çok yoğun adalar tasarlanmıştır. Mahalle içi ulaşım organik bir dokuda yollarla yani arabanın hızı yavaşlatılarak ve 3-6 yaş çocuklar için çıkmaz sokaklar oluşturularak yaya merkezli oluşturulmuştur. Öte taraftan her ev sahibi evinin yakınına arabası ile gelebilmektedir. Mahalle içindeki adalar 3-5 ile 15-20 evin yerleşeceği imar parsellerine bölünmüştür. Parselden sonra ölçek olarak ev-bahçeden oluşan arsa gelmektedir. Gelir ve fert sayısı durumuna göre 40 metrekare evden 140 metrekareye kadar yirmi kadar ev tipi tasarlanması düşünülmüştür.



Görsel 31. Altı Mahalleli Şehrin Az, Orta ve Çok Yoğun Konut Alanları (Cansever vd. 2004)



Görsel 32. Turgut Cansever'in Mahalle İçi Yollar Eskizi (Turgut Cansever Mimarlık Ofisi)



Görsel 33-34. Turgut Cansever'in Ada, Parsel, Arsa, Ev Hesabı Yaptığı Eskizleri (Turgut Cansever Mimarlık Ofisi)

Turgut Cansever'in planlama hakkındaki söylemiyle bağlantılı olarak, yeni şehir raporlarıyla, daha önceki planlama faaliyetlerinde büyük eksiklikler olarak gördüğü "projenin uzman ekiplerce ortaklaşa hazırlanması" ve "ekipler arası koordinasyon" gibi problemler ortadan kaldırılmış gözükmektedir.

Turgut Cansever bütün bu somut önerileri ortaya koyabilmek için neredeyse beş yıl bu proje üzerinde bütün masrafları kendi karşılayarak çalışmıştır. Bu iki raporu uzman ekiplerce hazırlayan Cansever, raporları dönemin siyasi karar mekanizmasında olanlarla müzakere etmiş, raporları kendilerine bir mektup eşliğinde ulaştırmış ama bir akis bulamamıştır (Düzenli, 2013). Mevcut iktidar Cansever ve İstanbul Deprem Çalışma Grubu'nun önerisinden tamamen farklı bir model ile yoluna devam etmiştir.

Sonuçta, bu bir öneriydi ve uygulanmadan işleyip işlemeyeceği bilinemezdi. Ancak, 2001 ve 2003 yıllarında bu çalışmaları yapan Cansever'e 2004 yılının sonlarına doğru, yine mevcut iktidarın belediyesi bir teklif ile gelir ve Zeytinburnu Pilot Projesi kapsamında yeni bir yerleşme önermesi istenir. Cansever bunu fırsat bilip hazırda olan yeni şehirler projesini bu kez İstanbul içinden bir nüfusu yine İstanbul sınırları içinde başka bir yere taşımanın projesini yapar. *Ön Rapor ve Pilot Şehir'*de zaten hazır olan önerileri kısa zamanda daha da somutlaştırır ve en küçük ölçüğe kadar geliştirir. İstanbul için 75.000 kişilik yeni şehirler önerisini sunar.

6. Zeytinburnu Pilot Projesi ve Turgut Cansever Önerisi

1999 ve 2001'de gerçekleşen büyük İstanbul depremleri şehre yeniden bakma imkânı doğurmuş, sivil ve resmi inisiyatifler, organizasyonlar, raporlar, analizler, öneriler peşi sıra gündeme gelmiştir. Bu çalışmalar arasında İstanbul Büyükşehir Belediyesi (İBB) ve İstanbul Deprem Çalışma Grubu'nun çalışmalarını zikretmek gerekir. Deprem Çalışma Grubu'nun çalışmalarına yukarıda değinilmişti.

2001 yılında Japon Uluslararası İşbirliği Kurumu (JICA) ve İBB'nin ortaklaşa hazırladığı "İstanbul'da Sismik Bölgeleme İçeren Afet Önleme-Azaltma Temel Planı" İstanbul'un deprem konusundaki ilk ciddi envanterini oluşturmuştur. 2003 yılında ise ODTÜ, İTÜ, Boğaziçi Ün. ve YTÜ, İstanbul Büyükşehir Belediyesi için "İstanbul Deprem Master Planı" hazırlamışlardır. Bu plan kapsamında bir yerel eylem planının gerekliliği önerilmiştir.

1999 ve 2001 depremde İstanbul'un en fazla ağır hasarlı yapı stokuna sahip ilçelerin başında Zeytinburnu gelmekteydi. İstanbul Deprem Master Planı kapsamında bir yerel eylem planı önerilmesinden dolayı Zeytinburnu ilçesi pilot proje olarak belirlenmiştir. Bu belirlemede etkin olan nedenler İBB tarafından şöyle bildirilmiştir: 1-Gerekli verilerin hazır oluşu,

2-Dönüşüm potansiyelinin yüksekliği, 3-Yapılanmış alanlarında mevcut sorunlu yapı stokunun her kategoriye içermesi, 4-Konut stokları arasında birinci-ikinci-üçüncü ve dördüncü kuşak konut gruplarının bulunuşu, 5-Sosyal dokusunun özellikleri, 6-Öncelikli riskli alanlardan olması (Aşık, 2007, s. 63).

“Zeytinburnu Pilot Projesi” çalışmalarına 2003’de başlanmıştır. Proje ihalesi 07.01.2003 tarihinde, İstanbul Büyükşehir Belediye Başkanlığı (İBB), Yerleşmeler ve Kentsel Dönüşüm Müdürlüğü (YKDM) altında faaliyet gösteren İstanbul Şehircilik Atölyesi (İŞAT) tarafından Boğaziçi İnşaat Müşavirlik A.Ş. (BİMTAŞ)’a verilmiştir. Ayrıntılı ihale şartnamesinde proje yedi safhadan oluşmaktadır (Ayrıntılar için bkz.: Aşık, 2007, ss. 65-67). Zeytinburnu Pilot Projesi çeşitli bilimsel yayınlara da konu olmuştur (Kubanek vd., 2014; Alkışer vd., 2009; Kubat vd., 2008). Birçok çalışmanın yanı sıra GENAR araştırma şirketi proje kapsamında çeşitli saha çalışmaları yapmıştır (GENAR, 2004a, 2004b, 2004c).

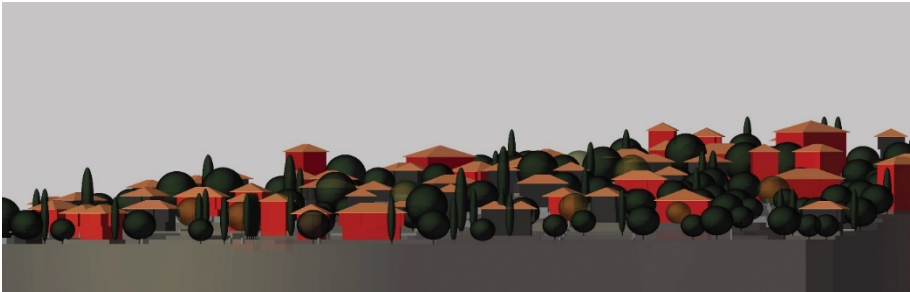
Şartnamenin safhalarının bir aşamasındaki tanım şöyledir: “Yeni yerleşimler için gerekli alan tespiti ve projeler geliştirilmesi ve uygulama modellerinin sunulmaya hazır hale getirilmesi” (Aşık, 2007, s. 66).

İşte bu safhada teklif proje alınanlardan biri mimar Turgut Cansever olmuştur.

Bugünün idari sınırlarında İstanbul Başakşehir ilçesinin Başak Mahallesi sınırları içinde kalan bir arazi için önerilen proje, Cansever ve bir uzman ekip tarafından 02 Aralık 2004 tarihinde üç pafta, Mart 2005 tarihinde ise üç pafta olmak üzere toplamda altı pafta halinde idareye sunulmuştur. Turgut Cansever’in Zeytinburnu-Esenler-Başakşehir üçgeninde hazırladığı proje önerisinin ilk paftalarında şema olarak gösterdiği “yeni yerleşme önerisi için konut bahçe sokak ilişkisi”ni vaziyet planı ve silüette kavramak onun bütün çabasını anlamak olacaktır. Şöyle ki, evden bahçeye, bahçeden kıvrımlı sokaklara adımını atan insan, adımını atar atmaz dinamik bir çevrenin içine açılmaktadır ve yakın çevresini kendi bedeniyle deneyimleyebilmektedir. E. Howard’ın Bahçeşehir uygulamasının temel eleştiri noktası bunun olamayışı ve çevrenin taşıt odaklı kurgulanmış olması üzerinedir.

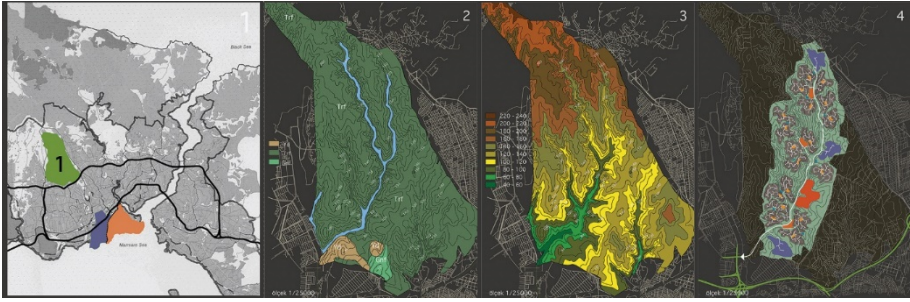


Görsel 35. Yeni Yerleşme Önerisi İçin Şematik Konut-Bahçe-Sokak İlişkisi (Cansever vd., 2004)



Görsel 36. Yeni Yerleşme Önerisi İçin Şematik Silüet (Cansever vd., 2004)

Mimar Turgut Cansever'in, aşağıda üzerinde ayrıntılı olarak durulacak ve bazı doğrudan alıntılarla anlatılacak olan şehir planlama ve mimari proje çalışmasının temel metinleri ve görselleri bu altı paftadan alınmıştır. Proje Zeytinburnu halkının Başak Mahallesi'nde kurulacak Yeni Şehirler'e yerleştirilmesini ön görmektedir.



Görsel 37. Taşınacak Zeytinburnu Bölgesi ve Esenler'in Kuzeyinde Başakşehir İlçesi Sınırları İçinde Kalan Başak Mahallesi Arazileri (Cansever vd., 2005)

İlk üç pafta bir ön sunumdur. Bu paftalarda genel olarak şehirler nasıl olmalı sorusuna Cansever'in verdiği genel cevaplar söz konusudur. Başlığı şöyledir: "Yıkıcı Depremden Etkilenecek Zeytinburnu İlçesi Nüfusunu Safhalar Halinde Yeni Şehirlere Yerleştirme Projesi", İkinci üç pafta ise "Yıkıcı Depremden Etkilenecek Zeytinburnu İlçesi Nüfusunu Safhalar Halinde Yeni Şehirlere Yerleştirme Projesi Çerçevesinde Esenler'in Kuzeyinde Üç Yeni Şehir Önerisi" başlığını taşımaktadır. Başlıktan da anlaşılacağı üzere, bu ikinci üç pafta, ilk üç paftada sunulmuş olan ilkelerin somut bir araziye tatbiki demektir (Burada değinilmeyecek olan Zeytinburnu ile ilgili bir başka raporu not olarak zikretmek gerekirse, Cansever, Zeytinburnu Belediyesi'nin talebi üzerine belediyeye Haziran 2000 tarihinde "Zeytinburnu Sur Dışı Sit Alanı Düzenleme Projeleri Ön Raporu" sunmuştur).

Proje ofisinin tam adı "Turgut Cansever Mimarlık Mühendislik Planlama Danışmanlık Ltd. Şti." dir. Projenin tasarımcıları/mimarları Dr. Turgut Cansever, Mehmet Ögün ve Emine Ögün'dür. Ayrıca, projenin teslim paftalarında proje ekibi olarak iktisatçı Savmi Ersek, iktisatçı Dr. Mustafa Özel, jeofizikçi Dr. Recep Hayri Eren, jeofizikçi Dr. Fazlı Yılmaz Oktay, çevre mühendisi Dr. Yakup Basmacı isimleri yazılıdır. Proje müellif ekibinin yanında inceleme kurumu BİMTAŞ, kontrol/onay kurumu ise İŞAT

olarak gözükmektedir. BİMTAŞ bünyesinden bir mimar, dört şehir plancısı, proje müdürü ve genel müdür; İŞAT bünyesinden ise bir mimar, bir inşaat mühendisi, bir mimar, bir jeomorfok, bir harita mühendisi, bir müdür yardımcısı ve bir müdür projenin diğer kişileri olarak zikredilmektedir.

Aşağıda Turgut Cansever, Emine Öğün ve Mehmet Öğün'ün 2005 yılında yaptıkları öneri projenin sunum paftalarından alıntılar yer almaktadır. Zeytinburnu Pilot Projesi'ne bağlı olarak gerçekleşen bu proje Turgut Cansever hayatta iken Yeni Şehirlerle ilgili yaptığı son etüt ve öneri olarak görülebilir.

Öneri projenin ilk aşaması (Aralık 2004) olan "Yıkıcı Depremden Etkilenecek Zeytinburnu İlçesi Nüfusunu Safhalar Halinde Yeni Şehirlere Yerleştirme Projesi"nin genel çerçevesi 1999 depremi sonrasında Zeytinburnu ilçesinin durumu ile ilgili istatistiki verilerle başlamaktadır. Buna göre konut alanlarının sadece %8,99'u "iyi" olarak belirlenmiştir ve nüfusunun yaklaşık %90'ının yıkıcı bir İstanbul depreminden etkileneceği öngörülmelidir. Güçlendirme gibi öneriler çirkin ve sağlıksız bir dokuyu koruma anlamına geleceği için irrasyoneldir. Bu tür bir korumadan ziyade Zeytinburnu halkı için yeni uydu yerleşimler oluşturulmalıdır. İşyeri-konut ilişkisinin doğru çözümlenmesi, insanlara gerekli sosyal ve fiziki imkanları sunma, ekonomik verimliliğin ve her türlü yaratıcılığın artırılması, vb. yeni yerleşimler kurulmasına bağlıdır. Yeni şehirler, özellikle, yeşil ile temas etme imkanını arttırıcı niteliklere sahip olmalıdır. GENAR şirketinin Zeytinburnu anketine göre (GENAR, 2004a, 2004b, 2004c) halkın büyük çoğunluğu bu tür yerleşimlere taşınmayı kabul etmektedir. Boşalan Zeytinburnu İlçesi ise tarihi yarımada merkezli düşünülerek, onu tamamlayıcı bir bakışla yeniden ele alınmalıdır (Cansever vd. 2004). Yeni şehirleri radikal bir yaklaşım olarak gören müelliflere göre bu yaklaşımın gerekliliğinin gerekçeleri şu şekilde ortaya konmaktadır: "Karşı karşıya bulunulan tehlike, Zeytinburnu'nda; depremden etkilenmeyecek, şehir hayatını kesintiye uğratmayacak, şehir yaşamı bakımından ekonomik, şehircilik ve mimari standartları yüksek, konut işyeri ilişkisi çözümlenmiş, sosyal gelişimi olumlu etkileyecek, tarihi İstanbul'a son elli yılda eklenen büyük çirkinliği, insanlık dışı kentsel mekânları tasfiye edecek, tarihi kültürel mirasımızın tamamlayıcı olacak radikal yaklaşımların ortaya konmasını zorunlu kılmaktadır" (Cansever vd., 2005).

Projenin *planlama* boyutundaki önerileri öncelikle rakamlar üzerinden açıklanmaktadır. İlk etapta 3 yeni şehir kurulması düşünülmekte ve her

biri 25.000 nüfusu barındıracak 6000 konut birimi ve bahçeleri olarak planlanmaktadır. Her şehir 6 yapı adasından (ya da mahalleden) ve her yapı adası ise yaklaşık 200.000 metrekare üzerine kurulu 1000 konut ve müstakil bahçelerinden oluşmaktadır. Adalar içinde yer alan parseller az yoğun, orta yoğun ve çok yoğun konut alanları olarak üç farklı yoğunlukta planlanmaktadır. Az yoğun konut alanları 174 ev, orta yoğun konut alanları 378 ev, çok yoğun konut alanları ise 448 ev içermektedir. Her adada/mahallede küçük bir mahalle merkezi ve ilköğretim okulu, her şehirde sanayi ve imalathane alanı, iki lise, mezarlık ve şehir merkezi alanı ayrılmıştır. (Cansever vd., 2004).

Projenin kabullerine göre yoğunluk düzeninin ayrıntıları şöyledir: “Mahallelerde yoğunluk açısından çeşitliliğin kurulabilmesi için az yoğun, orta yoğun ve yoğun alanlar tanımlanmıştır. Az Yoğun Parsellerde: Her 10000 m2 alanda 29 adet konut öngörülmüştür. Bu durumda, zeminde ortalama 60m2/ev, zeminde işgal 1740m2 ve Taks 0.175 Kaks 0.40 olmaktadır. Orta Yoğun Parsellerde: Her 10000 m2 alanda 54 adet konut öngörülmüştür. Bu durumda, zeminde ortalama 45m2/ev, zeminde işgal 2430m2 ve Taks 0.245 Kaks 0.55 olmaktadır. Yoğun Parsellerde: Her 10000 m2 alanda 64 adet konut öngörülmüştür. Bu durumda, zeminde ortalama 40m2/ev, zeminde işgal 2560m2 ve Taks 0.26 Kaks 0.60 olmaktadır. Her mahalle içinde 60000 m2 az yoğun alan 174 ev için, 70000 m2 orta yoğun alan 378 ev için, 70000 m2 çok yoğun alan ise 448 ev için planlanmıştır. Böylece, her mahallede 1000 ev, toplam 6000 ev önerilmiştir” (Cansever vd., 2004).

Planlama açısından önerinin temel dinamiği yatay kat mülkiyetidir. Her parselde belli sayıda ev, düşük emsal hesaplarına göre yerleştirilmektedir. Parsel içinde tasarlanan yaya yolları bir düzen içerisinde taşıt yollarına bağlanmaktadır. Yaya yolları üzerinde meydanlar ve çıkmazlar tasarlanarak çocukların güvenli kamusal mekanlarda zaman geçirmeleri, oynamaları hedeflenmektedir. İki yol türü arasında bir hiyerarşi oluşturulmakta ve mahalle içlerinde taşıt hızının azaltılacağı, yayaya öncelik veren bir yol şebekesi kurgulanmaktadır. Servis, otopark, acil yollar bu hiyerarşi temelinde çözümlenmektedir (Cansever vd., 2004).

Önerinin nüvesini ise bir veya iki katlı bahçeli evler oluşturmaktadır. Her evin bahçesi ise yerleşmenin ana karakterini oluşturacak aktif yeşil alanlardır. Bunların yanında ayrılan pasif yeşil alanlar ve parklar oldukça yoğundur. Bir başka kritik nokta olan evler arası mesafe düzeni ve evlerin esnek yapısı şöyle dile getirilmektedir: “Yapılar arası mesafeler ve yoldan

çekme mesafesi gibi ilkel yönetmelik sınırlamalarını aşan bir yerleşme düzeni, topoğrafya, bitki örtüsü, komşuluk ilişkilerini gözeten, esnek vaziyet planı çözümleme yaklaşımına imkân sağlanmalı ve insanların çevrelerine yabancılaşmak yerine, çevrenin oluşumuna bilinçle ve sorumlulukla katılımları teşvik edilmelidir. Katı fonksiyonalist yaklaşımlar yerine, ev tasarımlarının zaman içerisinde değişen ihtiyaçlara cevap verecek şekilde, ailenin büyümesi veya gelir düzeyinin yükselmesine paralel olarak genişleme, üzerine ek alabilme esnekliğine sahip olmaları sağlanmalıdır” (Cansever vd., 2004). Aynı konuda bir başka ifade şöyledir: “Geleneksel şehirlerimizde, evler arasında ilişki "bitişik" - "ayrık", "yakın" - "uzak", "aynı hızda" - "farklı hızda" olmak, yol ile aynı yönde veya farklı yöne dönük olmak gibi biçimlerde ortaya çıkar. Bazen topoğrafyaya paralel, bazen dik yerleşen yapılar, kimi zaman yoğun ya da seyrek dağılımları ile farklı yeşil kümelerinin oluşmasına katılır, siluetin yeknesaklaşmasını bertaraf ederek tabiat ile uyumlu bir bütünlük kurarlar. Böylece evler arasındaki fiziki mesafe düzeni her ev sahibinin evi ile oluşmasına katıldığı bir sosyal mesafeler düzeninin mimariye yansımaları oluşturur.” (Cansever vd., 2005).

Kentsel fonksiyonlar ve sürdürülebilirlik ilkesi birey, aile, sosyal hayat üçlüsüyle tanımlanmakta ve formüle edilmektedir: “Yeni şehirler, sosyal hayatın ve ailenin değişen ihtiyaçlarına cevap veren bir mimari ile yapılarak, günün her saatinde hayat dolu, güvenli kentsel mekânlar, sürdürülebilir yeşil alanlar ve mahallelilik ruhunu yeniden hayata geçirecek canlı komşuluk ilişkileri kurma fırsatlarını sunabilmelidirler. Şehirsel fonksiyonların sağlıklı bir karışım halinde planlanması bu amaca ulaşmakta anahtar rol oynayacaktır. Fiziki çevre gelir ayırımı yapılmadan, düşük gelir grubundaki ailelerin bireylerinin de mütevazı, ancak güzel ortamlarda yaşadığı, çocuk, yaşlı, kadın erkek her bireyin toplumsal oluşuma yabancılaşmadan katkıda bulunmasını sağlayacak, bireyin çevrenin oluşumuna katılabildiği ve çevresinin sorumluluğunu yüklenerek çevresini denetleyebildiği bir yapıya kavuşturulmalıdır.” (Cansever vd., 2004).

Kavramsal şemalar olarak sunulmuş ilk aşamanın *planlama ve tasarım ilkeleri* şu şekilde özetlenebilmektedir: Topoğrafyaya en üst düzeyde uyum, mahallelerin yeşil alanlarla çevrelenmesi, mahallelerde farklı yoğunluk bölgelerinin tanımlanması, taşıt yollarının sınırlandırılması ve ulaşım ağının ağırlıklı olarak yaya hareketlerini taşıyacak şekilde ele alınması (Cansever vd., 2004).

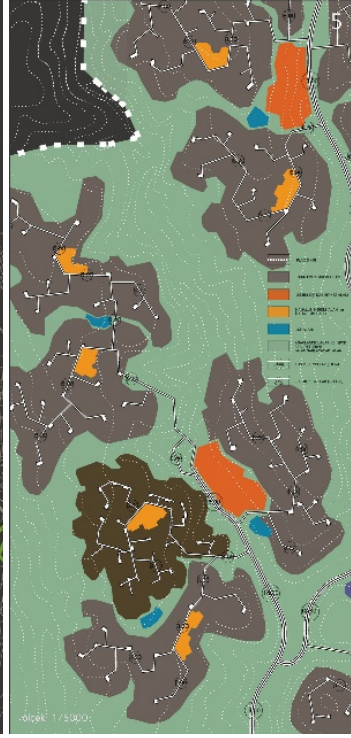
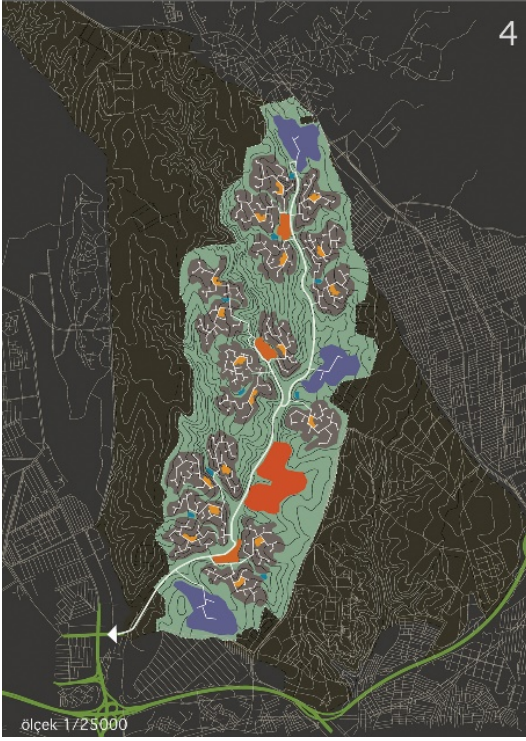
Projenin “Yıkıcı Depremden Etkilenecek Zeytinburnu İlçesi Nüfusunu Safhalar Halinde Yeni Şehirlere Yerleştirme Projesi Çerçevesinde Esenler’in Kuzeyinde Üç Yeni Şehir Önerisi” etabını yani ikinci üç paftada somut öneriye dair yapılan açıklamalar işi daha ayrıntılı ve net anlamaya olanak verir:

“Üç yeni şehir tasarımıımız çerçevesinde geliştirmiş olduğumuz 1000 evlik bir mahallenin tasarımında, sosyal hayatın ve ailenin değişen ihtiyaçlarına cevap verebilecek bir mimari yaklaşım, günün her saatinde yaşayan güvenli kentsel mekanlar, sürdürülebilir doğal çevreler ve *mahallelilik ruhunu* yeniden hayata geçirecek canlı komşuluk ilişkileri kurma fırsatlarını geliştirebileceğine inandığımız bir çözüm önerilmiştir.

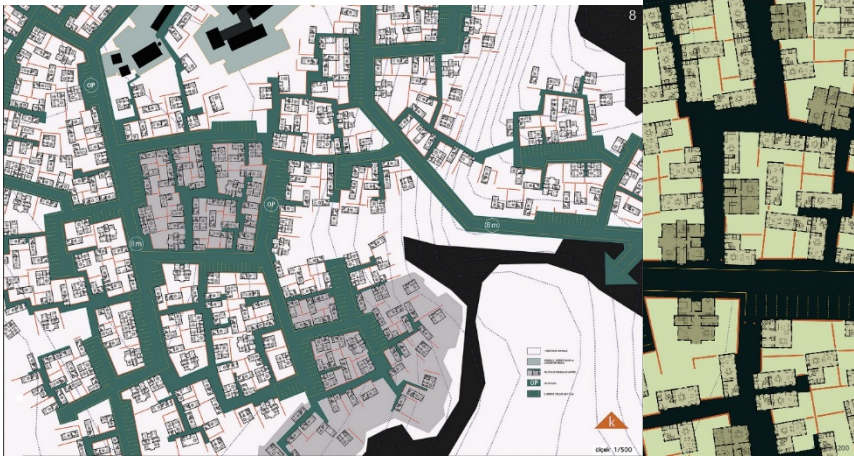
Amacımız, gelir ayırımı yapılmadan düşük gelir grubundaki ailelerin de mütevazı, ancak güzel ortamlarda yaşadığı, çocuk, yaşlı, kadın erkek *her bireyin toplumsal oluşuma yabancılaşmadan katkıda bulunmasını* sağlayacak, bireyin çevrenin oluşumuna katılabildiği ve çevresinin sorumluluğunu yüklenerek çevresini denetleyebildiği bir planlamayı gerçekleştirmektir” (Cansever vd., 2005).

“Yeni şehrin geliştireceği alanın topoğrafik özelliklerinin göz önünde bulundurulması, şehirselle alanların peyzaj içinde konutların yerleşiminin nasıl olacağı düşünülerek biçimlendirilmesi öncelikle ele alınırken, üç şehrin eldeki alan içerisine yerleştirilmesi, bu alanları irtibatlandıran ana ulaşım aksının tanımlanması ve her şehirde mahalleler arası bağlantılar, mahallelerin iç yol şebekelerinin tasarımı bir sonraki aşamayı oluşturdu” (Cansever vd., 2005).

“Geliştirdiğimiz 1000 evlik mahalle, 50 evlik bir komşuluk biriminin farklı kümeler oluşturarak 20 kez tekrarlanması ile tasarlandı. Bu komşuluk birimlerinin birbirlerine, kuzeye ve topoğrafyaya göre yönelişleri yerleşmeye çeşitlilik kazandırırken her evin özel bir kimliğe kavuşmasını da sağladı” (Cansever vd., 2005).



Görsel 38-39-40. Üç Yeni Şehrin Arazi Kullanım Planı; 1/5000 Ölçekli Şehir Arazi Kullanım Planı; 1/1000 Ölçekli Mahalle Yerleşim Ön Şeması (Cansever vd., 2005)



Görsel 41-42. 1/500 Ölçekli Mahalle Vaziyet-Zemin Kat Planı; 1/200 Ölçekli Zemin Kat Planı ve Konut-Bahçe-Sokak İlişkileri (Cansever vd., 2005)

“Farklı büyüklük ve biçimlerdeki parselleri ile şehrin planimetrik düzeninin şematik tekrarlardan uzak, şehirliye her an yeni bakış açılan sunan bir çeşitlilik sunması, araziye kendiliğinden, doğal bir tavırla yerleşmesi, çevre düzenini altüst edecek kazı ve dolgulardan, büyük istinad duvarından kaçınılması öncelikle gözetildi” (Cansever vd., 2005).



Görsel 43. Siluet (Video görüntüsü, Turgut Cansever Mimarlık Ofisi)



Görsel 44-45. Cepheler; Bir Sokak Görüntüsü (Video görüntüsü, Turgut Cansever Mimarlık Ofisi)

Bütün buraya kadar anlatılar ve önerilen somut proje, bir başka şehirleşme modelinin de mümkün olabileceğine dair arayışlar olarak görülme-lidir. Tıpkı Ebenezer Howard'ın yaşadığı coğrafyalarda ve zamanlarda birçok modelin konuşulduğu ve uygulamaya konulduğu gibi modellerden bir modeldir. Ayrıca, 1900-1950 aralığındaki somut varlığını hala sürdüren Türkiye şehirleri coğrafyası, Cansever'in birincil ilham kaynağı ve düşüncelerinin kökenlerinin bulunabileceği coğrafyadır.

7. Sonuç Yerine

Türkiye halkı 1900-1950 arası aralıkta halen daha Osmanlı bakiyesi konut dokularında yaşarken, bu birikime son elli yılda son derece hor davranılmıştır. Aynı yıllarda Avrupa'da Ebenezer Howard, farklı amaçlarla da olsa iki katı geçmeyen bahçeli evler kurmaya çalışıyordu.

Amerikan halkının %88'i müstakil bahçeli evlerde yaşıyorken ve Türkiye halkının %92'si müstakil bahçeli evlerde yaşamak isterken İstanbul Deprem Çalışma Grubu'nun çalışmaları ve Turgut Cansever'in Zeytinburnu Pilot Projesi kapsamındaki üç yeni şehir önerisi, acaba Türkiye halkının bu isteğine bir yanıt olabilir miydi? Peki bu tür yaklaşımlar realist/gerçekçi mi yoksa ütö-pist miydi? Bu sorulara maddeler halinde bazı diyakronik/art zamanlı ve senkronik/eş zamanlı yanıtlar üretmek mümkün gözükmemektedir: 2013 Ame-rika Birleşik Devletleri'nden bakıldığında gerçekçi; 2011 İngiltere'sinden bakıldığında gerçekçi; Ebenezer Howard'ın gözünden ve etkilediği Avrupa yerleşim tarihinden bakıldığında gerçekçi; en önemlisi, 1900-1950 arası hala yaşayan Osmanlı bakiyesi mahallelerden bakıldığında gerçekçidir.



Görsel 46. Hampstead Bahçeşehir, Kula Geleneksel Dokusu ve Zeytinburnu-Esenler Projesi Vaziyet Planları

Ütopist yani gerçekleşme imkânı olmayan şeklindeki tanımlama ise şu durumlarda yapılabilmektedir: 2017 Türkiye’inde, inşaatın ekonomik kalkınma aracı olarak görüldüğü kalkınmacı politik perspektiften bakıldığında ütopist; son 50 yılda gelişim gösteren inşaat endüstrisinin nitelikleri, imkanları ve yetenekleri açısından ütopist; arsa ve konutun barınmaktan ziyade bir yatırım aracı olarak menkul bir değere hızla dönüştüğü ortamda ütopisttir. Peki, hakikat ya da olması gereken hangisidir? İstanbul Deprem Çalışma Grubu ve Turgut Cansever’in yeni şehirler konusundaki “somut” önerileri gerçekçi midir, ütopist midir uygulanmadan tam olarak bilinemez ama, en azından, bu çabanın Anadolu coğrafyasında son 50 yıl içinde kaybedilmiş olan kent dokusunu geri çağırma genel insan özelemleri ve konuttan beklentileri noktasında bir hakikat arayıcılığı olduğu açık gerçektir.



Extended Abstract

The City in the Horns of Dilemma of Realism and Utopianism: On the House and City Foundation, Earthquake Study Group

*

Halil İbrahim Düzenli
Fatih Sultan Mehmet Vakıf University

This essay deals with two “New Cities” reports of the Istanbul earthquake study group, started after the earthquake in 17 August 1999 under the direction of architect Turgut Cansever. The reports were published in two volumes. Subsequently a project of Turgut Cansever, particular “A Proposal for three new cities” (as a part of Zeytinburnu Pilot Project) will be analysed. This project bases on the mentioned two reports. At the base of Cansever’s proposal we find the House and City Foundation, an agency for founding new settlements, which can be regarded as a contemporary reinterpretation of historical foundations (waqf). The main argument of this article: it is possible to realize the Project of New cities prepared by Cansever and the Working Group of İstanbul Earthquake when the political actor decides.

At the beginning of the article, there are three parts in order to support this argument: the first part “the Statistical Data about the housing and the life environment in Turkey and around the World”, the second part “before and after 1900: The planning experience of garden city in Europe, the third part “1900-1950: the cities of the young Ottoman and young Turkey. Then, the next three parts are organized for explaining the garden-cities: “the house and the city waqf”, “the Working Group of İstanbul Earthquake”, “the new cities”. The last part that is accepted as the most concrete print is “the Zeytinburnu Pilot Project and the proposal of the Turgut Cansever”.

According to the statistics of the years 2011 and 2013 79% of the English and Wales, 88% of the American live in detached houses with a private garden. In 2011 39,5 % of the Turkish housing consisted on one or two floor

buildings whereby 60,5% consisted of three or more floors. According to a survey from 1992 92% of the Turkish citizens would like to live in detached houses with gardens. The housing construction after 2001 displays following situation: After 2001 24,9% of the built houses consist of one or two floors and 75,1% consist of three or more floors.. Even more interesting is the fact that between 2001-2011 38,5% of the built housing projects were with six or more floors. This is one of the result of an economic development policy, which became a building based development model of the Turkish government.

If we analyse the reasons of the British and American present statistics, the influence of Ebenezer Howard's Garden City model, which was planned and built with its detached houses and private gardens between 1900-1950, was considerable. Howard made many cost calculation in order to create these cities and try to convince the industrialists. Firstly, the Waqf of the Garden-city was established. In 1901 and 1902, two Bahçeşehir Congress were organized. The waqf established the corporate to build the pilot city. The rural and urban areas will consolidate and with the population of 32.000 new garden-cities will built. The working and housing area will be together according to the plan within the garden-city. But in those years, the cities under the Ottoman Rule and later during the period of the early Turkish Republic consisted of detached houses with private gardens as well. The photos are one of the most important of these. Wes Europe and the US cities developed new housing planning and the spatial planning during the 1900s-1950s while Turkey has really not any new planning style.

An offer submitted by Turgut Cansever, who has voiced constantly on various ideas about the city and architecture in written and oral form, has contributed by sixty four scientists, experts, intellectuals (Istanbul Earthquake Working Group), and has been put into printed reports in 2001 and 2003. First of all, an organization scheme is organized for the operation of the system. The "Home and City Foundation" and its "City Building Company" are seen as vital mechanisms in this diagram that the state has allocated for land. Each city has a population of 25000 people. There are 6 neighborhoods in each city and about 1000 garden-detached houses in each neighborhood. These houses are one or two storeys, in special cases three storey houses. According to the number of income and the number of individuals, it is considered to design twenty house types from 40 square meters house to 140 square meters.

In the 1999 and 2001 earthquakes, Zeytinburnu was one of the districts with the most heavily damaged building stock in Istanbul. The Zeytinburnu District has been designated as a pilot project since a local action plan has been proposed within the scope of the Istanbul Earthquake Master Plan. At

the relevant stage of the work, architect Turgut Cansever has been suggested one of the proposals for city planning and architectural projects. In the proposed project for a land within the boundaries of Başak Mahallesi of Istanbul Başakşehir district in today's administrative borders, a person who stepping from the house to the garden, from the garden to the curved streets, is stepping into a dynamic environment.

This essay argues that Cansever's proposals were planned according to awareness and understanding of the actual housing statistics in England and the USA, the garden city proposal of Ebenezer Howard further the housing requests of the Turkish inhabitants as well as the traditional urban fabric of Turkey's cities between 1900 and 1950. In this meaning the essay discusses if the proposals are realistic or utopian.

Possible responses vary depending on the time and space. Regarding this argument, it seems possible to derive some diachronic / artistic and synchronic / synchronous responses in the form of: looking from the United States of 2013, it is realistic; realistic from the perspective of the European settlement that Ebenezer Howard observed and influenced realistically from the perspective of the UK in 2011, and it is realistic when looking from the neighborhood of the Ottoman g between 1900 and 1950 is realistic.

The definition of the utopian, that is, the one that can not be realized, can be made in the following situations: in Turkey in 2017, when looking from the developmental political perspective in which the construction is seen as the tool for the economic development, utopian; in terms of the qualifications, possibilities and capabilities of the Turkish construction industry, which has developed over the past 50 years; utopian in the environment in which the land and housing transform to stock as an investment instrument rather than the sheltering; it is utopian against the speculative earnings and demand for rent spread to the community base.

It is obvious that Turgut Cansever's "concrete" efforts on the subject of new cities are a recall activity of the urban spirit and tissue that has been lost in the Anatolia over the past 50 years.

Kaynakça/References

ACS / American Community Survey (2013). *National Multifamily Housing Council*. www.nmhc.org (Erişim Tarihi: 01 Mart 2015). (2015 yılı verileri: <http://www.nmhc.org/Content.aspx?id=4708#demographics>) (Erişim Tarihi: 10 Ocak 2017).

- Alkışer, Y., Dülgeroğlu-Yüksel, Y., Pulat-Gökmen, G. (2009). An evaluation of urban transformation projects, *Archnet-IJAR (International Journal of Architectural Research)*, 3 (1), 30-44.
- Aşık, R., (2007). *Kentsel dönüşüme aktörlerin bakışı: Zeytinburnu pilot projesi örneği*. (Yayımlanmamış yüksek lisans tezi). İTÜ/Fen Bilimleri Enstitüsü, İstanbul.
- Ayvazoğlu, B. (2012). *Dünyayı güzelleştirmek: Turgut Cansever'le konuşmalar*. İstanbul: Timaş.
- Can, A., Doğan, M. (Ed.) (2015). *Bir şehir kurmak: Turgut Cansever'le konuşmalar*. İstanbul: Klasik.
- Cansever, T. (1981). *Thoughts and architecture*. Ankara: Türk Tarih Kurumu.
- Cansever, T. (1983). Turgut Cansever özel sayısı. *Mimar-Çağdaş Mimarlık Dergisi*, 4 (11), 5-67.
- Cansever, T. (1992). *Şehir ve mimari üzerine düşünceler*. İstanbul: Ağaç.
- Cansever, T. (1994). *Ev ve şehir üzerine düşünceler*. İstanbul: İnsan.
- Cansever, T. (1995). *HABITAT II konferansı için şehir ve konut üzerine düşünceler*. Ankara: Hak-İş.
- Cansever, T. (1997a). *Kubbeyi yere koymamak*. İstanbul: İz.
- Cansever, T. (1997b). *İslam'da şehir ve mimari*. İstanbul: İz.
- Cansever, T. (1998). *İstanbul'u anlamak*. İstanbul: İz.
- Cansever, T. (2005). *Mimar Sinan*, İstanbul: Albaraka Türk.
- Cansever, T. (2010a). *Osmanlı şehri: Şiir'den şehir'e*. İstanbul: Timaş.
- Cansever, T. (2010b). *Sonsuz mekanın peşinde: Selçuk ve Osmanlı sanatında sütun başlıkları*. İstanbul: Klasik.
- Cansever, T., Ögün, E., Ögün, M. (2004). *Yıkıcı depremden etkilenecek Zeytinburnu ilçesi nüfusunu saflar halinde yeni şehirlere yerleştirme projesi. 3 pafta*. İstanbul: Turgut Cansever Mimarlık Mühendislik Planlama Danışmanlık Ltd.Şti.
- Cansever, T., Ögün, E., Ögün, M. (2005). *Yıkıcı depremden etkilenecek Zeytinburnu ilçesi nüfusunu saflar halinde yeni şehirlere yerleştirme projesi çerçevesinde Esenler'in kuzeyinde üç yeni şehir önerisi. 3 pafta*. İstanbul: Turgut Cansever Mimarlık Mühendislik Planlama Danışmanlık Ltd.Şti.
- Düzenli, H. İ. (2009a). *İdrak ve inşa: Turgut Cansever mimarlığının iki düzlemi*. İstanbul: Klasik.
- Düzenli, H.İ. (2009b). *Şehir kurmak: Turgut Cansever'in muhayyilesi ve uygulamaları*. *Hece*, 150/151/152, 51-64.
- Düzenli, H.İ. (2010). *Vefeyat: Turgut Cansever (1920-2009)*. *İSAM İslam Araştırmaları Dergisi*, 22, 160-181.
- Düzenli, H.İ. (2011). *Turgut Cansever. 40 vakıf insan*, Salih Tuğ (Ed.), içinde (s. 280-285). İstanbul: Türkiye Millî Kültür Vakfı.
- Düzenli, H.İ. (2013). *İdeal şehir nedir ya da 'ideal' olana 'pratik' bir adım: Turgut Cansever ve yeni şehirler projesi*. *Şehir ve Düşünce*, 1, 6-11.
- Düzenli, H.İ. (Ed.) (2015a). *Ufkü Şehir: Turgut Cansever'in İzinde*. İstanbul: Klasik.

- Düzenli, H.İ. (2015b). Turgut Cansever (d.1920-ö.2009): Düşünce ve mimari birlikteliği. *Tanzimat'tan günümüze Türk düşünürleri, c. 4-B. S. Hayri Bolay* (Ed.), içinde (s. 3170-3193). Ankara: Nobel.
- Düzenli, H.İ., Pulcu, S., Bölük, T., Güneç, Ö.F. & Taşar, E.S. (2015). Ufki şehre mümkün bakışlar: Aksaray'da bir mimari atölye deneyimi ve Turgut Cansever'in 'yeni şehirleri'nin ilkeleri. *Şehir ve Düşünce*, 8, 38-51.
- Ekincioglu, M. (Ed.) (2001). *Turgut Cansever*. İstanbul: Boyut.
- GENAR (2004a, Temmuz). *Büyük sanayi raporu. Zeytinburnu pilot projesi kapsamında konut, ticaret, küçük sanayi ve sanayi bölgelerinde veri derleme ve değerlendirme projesi*. İstanbul: GENAR.
- GENAR (2004b, Temmuz). *Küçük sanayi raporu. Zeytinburnu pilot projesi kapsamında konut, ticaret, küçük sanayi ve sanayi bölgelerinde veri derleme ve değerlendirme projesi*. İstanbul: GENAR.
- GENAR (2004c, Temmuz). *Küçük sanayi, mahalle ve bölge raporları. Zeytinburnu pilot projesi kapsamında konut, ticaret, küçük sanayi ve sanayi bölgelerinde veri derleme ve değerlendirme projesi*. İstanbul: GENAR.
- İDÇG / İstanbul Deprem Çalışma Grubu (2001). *Yıkıcı depremden etkilenecek İstanbullularını yeni şehirlere yerleştirme projesi ön raporu*. Turgut Cansever (Ed.), İstanbul: Erkam Matbaacılık.
- İDÇG / İstanbul Deprem Çalışma Grubu (2003). *Yıkıcı depremden etkilenecek İstanbullularını yeni şehirlere yerleştirme amaçlı proje önerisi: pilot şehir uygulama raporu*. Turgut Cansever (Ed.). İstanbul.
- Kubaneck, J., Nolte, E.M., Taubenböck, H., Wenzel, F. & Kappas, M. (2014). Capacities of remote sensing for population estimation in urban areas. *Earthquake hazard impact and urban planning*, M. Bostenaru Dan, I. Armas, A. Goretti (Eds.), içinde (s. 45-66). Heidelberg, New York, London: Springer.
- Kubat, A. S., Eyüboğlu, E., Ertekin, Ö. & Sarı, F. (2008). Earthquake as a fact of Istanbul. *Vulnerable cities: Realities, innovations and strategies*, T. Kidokoro, J. Okata, S. Matsu-mura, N. Shima (Eds.), içinde (s. 275-298). Hicom, Japan: Springer.
- LGCHF / Letchworth Garden City Heritage Foundation (2017). www.letchworth.com (Erişim Tarihi: 10 Ocak 2017).
- NKA / Nüfus ve konut araştırması / Population and housing census 2011 (2013). Ankara: Türkiye İstatistik Kurumu.
- ONS / Office for National Statistics (2011). *Home ownership and renting in England and wales-detailed characteristic*. 2011 Census Analysis. <http://webarchive.nationalarchives.gov.uk/20160105160709/http://www.ons.gov.uk/ons/rel/census/2011-census/detailed-characteristics-on-housing-for-local-authorities-in-england-and-wales/short-story-on-detailed-characteristics.html> (Erişim Tarihi: 10 Ocak 2017).
- Purdom, C.B. (1925). *The building of satellite towns*. J.M.Dent&Sons.
- Ragon, M. (2010). *Modern mimarlık ve şehircilik tarihi*. M. A. Erginöz (Çev.). İstanbul: Kabaıcı.
- Tanyeli, U., Yücel, A. (2007). *Turgut Cansever: düşünce adamı ve mimar*. İstanbul: Osmanlı Bankası Arşiv ve Araştırma Merkezi ve Garanti Galeri.

TAYMKİE / *Türk ailesinin yaşadığı mekânlara/konutlara ilişkin eğilimler* (1999). c.I, Ankara: T.C. Başkanlık Aile Araştırma Kurumu Başkanlığı.

Halil İbrahim Düzenli,

Mayıs 2015'den bu yana Fatih Sultan Mehmet Vakıf Üniversitesi Mimarlık Bölümü'nde öğretim üyesidir. 2000 yılında Karadeniz Teknik Üniversitesi Mimarlık Bölümü'nü bitirdi. Aynı üniversiteden 2005 yılında yüksek mimar 2009 yılında doktor dereceleri aldı. 2001-2009 tarihleri arasında KTÜ Mimarlık Bölümü'nde araştırma görevlisi, Eylül 2009-Mayıs 2015 tarihleri arasında ise Mardin Artuklu Üniversitesi Mimarlık Bölümü'nde yardımcı doçent olarak çalıştı.

- *Since May 2015, he is a faculty member at the Architecture Department of the Fatih Sultan Mehmet Foundation University. In 2000, he graduated the Architectural Department of Karadeniz Technical University. He was a high architect in 2005 and received doctoral degree in 2009 at the same University. He worked as a research assistant at KTÜ Architecture Department between 2001-2009 and as an assistant professor in the Architecture Department of the Mardin Artuklu University between September 2009 and May 2015.*

E-mail: haliliduzenli@gmail.com