

MÜZELER VE TARİHİ MEKÂNLARDA UYGULANAN ETKİNLİKLER ARACILIĞIYLA ÖĞRENCİLERİN SOSYAL BİLGİLERE ÖZGÜ BECERİLERİN GELİŞTİRİLMESİ¹

DEVELOPING STUDENTS' SOCIAL STUDIES-SPECIFIC SKILLS THROUGH THE IMPLEMENTATION OF MUSEUM AND HISTORIC PLACE ACTIVITIES

Servet ÜZTEMUR² Erkan DİNÇ³ İsmail ACUN⁴

Başvuru Tarihi: 06.11.2017 Yayına Kabul Tarihi: 27.03.2018 DOI: 10.21764/maeuefd.349442

Özet: Bu araştırmanın amacı, ilköğretim 7. sınıf sosyal bilgiler öğretimi bağlamında müzeler ve tarihi mekânlardan etkili yararlanmaya yönelik öğretim etkinlikleri tasarlayarak bu etkinlikleri uygulamak ve bu etkinliklerin öğrencilerin sosyal bilgilere özgü becerilerinin (değişim ve sürekliliği algılama, tarihsel empati, gözlem, mekânı algılama, zaman ve kronolojiyi algılama, sosyal katılım) geliştirilmesinde ne derece faydalı olduğunu belirlemektir. Nitel araştırma yöntemi temelinde eylem araştırması modeline göre desenlenen araştırma kapsamında Manisa ili Yunusmre ilçesinde yer alan resmi bir ortaokuldaki 36 kişilik (20 kız, 16 erkek) bir sınıfla Manisa'nın müzeleri ve tarihi mekânları içerisinde seçilen dokuz ayrı mekâna (Manisa Müzesi, Muradiye Camisi, Tıp Tarihi Müzesi, tarihi Kula evleri, Sard Antik Kenti, Sultaniye Külliyesi, Keskinöğlü Klasik Araç Müzesi, Manisa Ulu Cami, Ravika Köyü Müzesi) yönelik müze öncesi okulda, müzede ve müze sonrası okulda olmak üzere toplamda 34 ayrı etkinlik geliştirilerek uygulanmıştır. Uygulamaların, öğrencilerin sosyal bilgiler öğretim programında yer alan becerilerini nasıl ve ne yönde etkilediğini ortaya koymak amacıyla veri üretme aracı olarak gözlem, görüşme ve doküman analizi kullanılmıştır. Gözlem ve görüşmeler yoluyla elde edilen verilere içerik analizi; öğrenci ürünlerinden elde edilen verilere doküman analizi yapılmıştır. Yapılan uygulamalar neticesinde öğrencilerde sosyal bilgilere özgü becerilerin geliştiği görülmüştür.

Anahtar Sözcükler: *sosyal bilgiler, müze ve tarihi mekanlarla eğitim, değişim ve sürekliliği algılama, zaman ve kronolojiyi algılama, tarihsel empati, mekânı algılama, gözlem, sosyal katılım*

Abstract: Within the scope of the social studies teaching for 7th grades, the objective of the present study is to design and apply teaching activities effectively benefiting from museums and historic places, and to determine the degree of utility of these activities in development of social studies-specific skills among students (perception of change and continuity, historical empathy, observation, perception of space, perception of time and chronology, social participation). In the framework of this qualitative research method designed according to action research model, the study was conducted by organizing 34 different activities in pre-, during, and post- museum visiting periods for 36-student classroom (20 female, 16 male) in public secondary school in Yunusmre County of Manisa City. Of the museums and historic places located in Manisa, nine individual sites were selected (Manisa Museum, Muradiye Mosque, Medical History Museum, historical Kula Mansions, Sard Antique City, Sultaniye Mosque, Keskinöğlü Classic Automobile Museum, Manisa Ulu Mosque, Ravika Village Museum). In order to determine the direction and significance of effects of conducted activities on student skills with respect to social studies teaching program, observation, interview and document analysis were implemented as data collection tool. While the content analysis was applied on the data collected through observation and interviews, document analysis was conducted on data collected from student products. As a result of conducted practices, certain improvement was observed with students' social studies-related skills.

Key Words: *social studies, museum education, education in historical places, perception of change and continuity, perception of time and chronology, historical empathy, perception of space, observation, social participation*

¹ Birinci yazarın doktora tezinin bir kısmından üretilmiştir.

² Sorumlu Yazar, Dr., MEB, servetuztemur@gmail.com, <https://orcid.org/0000-0002-1580-9123>

³ Doç. Dr., Uşak Üniversitesi Eğitim Fakültesi, erkandinc@gmail.com, <https://orcid.org/0000-0002-0953-3351>

⁴ Doç. Dr., Eskişehir Osmangazi Üniversitesi, iacun@ogu.edu.tr, <https://orcid.org/0000-0003-1248-1836>

Giriş

Sosyal bilgiler öğretiminde öğrencilerin doğrudan kazanmaları gereken beceriler; mekân algılama, zaman ve kronolojiyi algılama, empati (tarihsel empati), gözlem, değişim ve sürekliliği algılama ve sosyal katılımdır (MEB, 2005; 2017). Bu becerilerin öğrencilere kazandırılması sınıf duvarları arasında sadece geleneksel öğretim yöntemleriyle çok zordur. Müzeler ve tarihi mekânlar sosyal bilgiler dersi öğretim programının öngördüğü öğrencide geliştirilmesi gereken pek çok genel amaç, beceri, kavram ve değer kazanılmasına yardımcı olabilir (Ata, 2015). Müzeler ve tarihi mekânlar öğretmene, ders kitabına, televizyon ve gazetelere ve daha pek çok kaynağa alternatif ve onları tamamlayıcı bir kaynaktır. Bir kurum olarak müzeler, hayatın hemen her alanında insanlığın geçmişten günümüze birikimlerini yansıtan, insanların nereden başlayıp nereye geldiğini gösteren fakat ana parçaların eksik olduğu bir yapboz gibidir. Müzeler geçmiş, bugün ve gelecek bağlamında bireyin sosyal ve fiziki çevresiyle etkileşimini konu edinen sosyal bilgiler dersinin, geçmiş ve bugün bağlamındaki insan faaliyetleri ile ilgili kazanımlarına ulaşılmasına oldukça hizmet edebilir. Müzeler ve tarihi mekânların sergilediği gerçek nesnelere, daha az zaman ve enerji tüketerek sosyal bilgiler programının pek çok kazanımını gerçekleştirmemize yardımcı olabilir (Ata, 2013, s. 342).

Sosyal bilgiler derslerindeki tarih konularının öğrenilmesinin daha anlamlı ve kalıcı hale getirilmesi için müzeler ve tarihi mekânların okul öğrenmelerinin tamamlayıcı bir parçası haline getirilmesi şarttır. Müzeler ve tarihi mekânlar, sosyal bilgiler ve tarih derslerini ders kitabı bağlamının sınırlılığından çıkarıp üç boyutlu somut olarak görülen o döneme ilişkin empati ve duyumsamaların yapılabildiği durum ve ortamlara dönüştürmektedir (Kabapınar, 2014). Klasik tarih konularının öğretiminde öğretmen genellikle öğrencilerinin daha önce hiç karşılaşmadığı ve büyük ihtimalle ileri zamanlarda da göremeyeceği konuları anlatmaktadır. Böyle bir öğretim şekli öğrenmeyi çok fazla soyutlaştırmaktadır. Müze ve tarihi mekânlarda ise öğrenciler bir araştırmacı edasıyla görerek, dokunarak ve koklayarak öğrenmekte ve bu süreçten zevk almaktadırlar. Klasik tarih öğretim yöntemleriyle işlenen bir derste zorlanan öğrenciler, müzelerde ve tarihi mekânlarda aktif katılım sağlayarak daha etkili öğrenmekte, tarihi canlandırmalara katılarak ve farklı meslekleri oynayarak gizli yeteneklerini ortaya koymaktadırlar (Seidel & Hudson, 1999).

Nesnelerin, insanların, yerlerin ve toplumsal olayların geçmişten günümüze hangi yönde değişim ve gelişim göstermesinin kavranabilmesi için, sosyal bilgilerde kazandırılması gereken temel kavramların başında değişim, süreklilik, zaman ve kronoloji gelmektedir (Özen & Sağlam, 2010). Tarihi olayları sebep-sonuç ilişkileri bağlamında birleştiren ve anlaşılmasını kolaylaştıran kronoloji bilgisi, çocukların kendi zihinlerindeki tarihi bilgilerini oluşturmalarını sistematikleştirir (Dilek, 2007). Zaman ve kronolojiyi algılama becerisi, 2005 ve 2017 sosyal bilgiler öğretim programlarında

belli bir üniteye doğrudan verilecek bir beceri olarak düşünülmeyle programın tamamında verilmesi tasarlanmıştır. Aynı şekilde Değişim ve sürekliliği algılama becerisi de bütün insanlık tarihi, zaman, mekân ve kronolojiyi kapsamı nedeniyle programdaki bütün öğrenme alanlarıyla ilişkilendirilmiştir (MEB, 2005a; 2017). Müzeler ve tarihi mekânlar geçmişten günümüze insanlık tarihinin geçirdiği evreleri öğrencilere somut bir şekilde sergilemeleri nedeniyle sosyal bilgiler derslerinde zaman ve kronolojiyi algılama becerisinin yerleşmesinde önemli bir yere sahiptir. Ders kitaplarında geçen zaman kavramı müzeler ve tarihi mekânlarda gerçek karşılığını bulur. Güncellenen sosyal bilgiler öğretim programında zaman ve kronolojiyi algılama becerisinin etkili öğretimine yönelik müzeler ve tarihi mekânların kullanımı önerilmektedir (MEB, 2017).

Mekânsal algı bireylerin kendi yaşadıkları ve diğer uzak mekânlarla ilgili sahip oldukları bilgi ve imgeleriyle bunların yaşantılarında aldıkları kararları nasıl etkilediğiyle ilgilidir. Tarihe yön veren olaylar ve dinamikler, çoğunlukla mekânsal farklılıklar ve bunun sonucu geliştirilen mekânsal karar alma süreçleri sonucunda oluşur (Öztürk, 2010, s. 83). Örneğin Anadolu'da çok fazla uygarlığın yaşamış olması onun bulunduğu mekânla doğrudan ilişkilidir. Sosyal bilgiler derslerindeki tarih konularının öğretiminde tarihi mekân algısı ön plana çıkmaktadır. Tarihi olayların seyrinde mekânın etkisini göz önüne almak gereklidir. Geçmişte yaşamış insanların kaderlerini, yaşayış şekillerini, kültürlerini ve diğer kültürlerle olan etkileşimlerini içinde buldukları mekânın (yani coğrafyanın) şartları belirlemiştir (Öztürk, 2010). Mekânı algılama becerisi iyi olan bir öğrenci, mekâna yönelik çizimleri iyi okuyarak ve mekâna ait bilgilerden yararlanarak kâğıt üstünde değişik çizimler yapabilir ve bir mekânı kâğıt üstündeki çizilmiş haliyle kıyaslayabilir. Nihayetinde varlıkların birbirleriyle olan ilişkilerini daha rahat kavrayıp coğrafî kavramları algılaması, aralarındaki bağlantılarla birlikte bunların sebep ve sonuçlarını açıklayabilmesi mümkündür (MEB, 2005a). Mekânı algılama becerisi müzeler ve tarihi mekân ziyaretlerinde çok sık kullanılmaktadır. Öğrencilere tarihi bir mekânı ziyaret ettiklerinde öncelikle bu tarihi mekânın niçin burada inşa edildiğini veya tarihi bir olayın niçin bu mekânda geçtiğini kavratılmalıdır. Örneğin 1402 Ankara savaşının mekân olarak Çubuk ovasında yapılma nedenleri incelendiğinde savaşın seyri ve sonuçları hakkında daha sağlıklı yorumlar yapılabilir (Öztürk, 2010). Öğrencilerde mekânı algılama becerisinin geliştirilmesi için 2005 ve 2017 sosyal bilgiler öğretim programlarında okul gezilerinde krokilerden istifade edilmesi gerektiği üzerinde durulmuştur. Krokilerin yanı sıra tarihi mekân, müze, belediye binası, fabrika vb. yerlerde zihin haritaları oluşturmanın mekânı algılama becerisini olumlu yönde etkileyeceği vurgulanmıştır (MEB, 2005a; 2017).

Sosyal bilgilerin tarih disiplini içerisinde yer alan konularını kavramak için temel ihtiyaçlardan biri, değişimin zamanın sonucu ve ilerlemesinin bir delili olduğunu anlamaktır (Maxim, 1997'den akt.

Akbaba, Keçe & Erdem, 2012). Değişim ve sürekliliği algılama becerisini edinen öğrenciler zaman aktıkça bazı şeylerin değişerek süreklilik arz ettiğini kavrarlar. Geçmiş ile günümüz arasında geçen sürede nelerin değişip nelerin aynı kaldığını öğrencilerin fark etmesi gerekmektedir. Değişim ve sürekliliği algılama becerisinin kazanılmasıyla öğrenciler geçmiş-günümüz-gelecek arasındaki bağlantıları daha rahat kurabilirler. Öğrenciler; geçmiş ile ilişki kurmayı, geçmişte yaşanmış olayları, kim olduklarını, dünyanın değişim sürecini ve gelecekteki halini anlarlar. Kişilerin tarihle duygusal bağlarını, insanlık tarihi süresince konumlandıkları mekânları değişim ve süreklilik ve kronoloji bakış açısı ile açıklamaya çalışırlar (MEB, 2005a). Müzeler ve tarihi mekânlar değişim ve süreklilik becerisinin öğrencilere kazandırılmasında kilit rol oynarlar. Müzeler geçmişte üretilen nesnelerin değişimini göstererek bir yerde toplumun hangi gelişim aşamalarından geçtiğini algılatır. Böylece müzeler topluma zaman boyutunu ve tarih bilincini kazandırır (Epik, 2004). Baltacıoğlu'na göre (1981'den akt. Ata, 2002), kişiler müzeye girince her şeyin sürekli sabit olmadığını ve devamlı ilerlediğini görür. Lord'a (2007'den akt. Onur, 2012) göre müzelerin; değişimi gösteren nesnelere toplamak (örneğin kağından jete kadar ulaşım araçları) ve değişimi anlamamızı sağlayacak şekilde yorumlamak gibi işlevleri vardır. Müze nesnelere inceleyen bir öğrenci geçmişten günümüze estetik ve sanatın ne yönde geliştiğini karşılaştırabilir. Geçmiş insanların sanatsal değer yargılarını günümüz koşullarıyla kıyaslamak açısından müzeler önemli bir yere sahiptir.

Sosyal bilgilerde kazandırılmak istenen gözlem becerisinde çocukların çevreleriyle iletişim halinde olan, etrafındaki olay ve olguların farkına varan, bu olay ve olguları takip eden, sebep ve sonuçlarını açıklayabilen, gözlemlerini yansız ve peşin hükümsüz aktarabilen, gözlemlediği nesnelere anlatırken duygu ve düşüncelerinden ziyade yalnızca orada meydana gelen olay ya da olguyu tanımlayan kişiler olmalarını sağlamaktır (MEB, 2005a). Okul dışı öğrenme sürecinde müzeler ve tarihi mekânlarda gözlem becerisini iyi kullanabilen öğrenciler daha anlamlı öğrenmeler ortaya koymaktadır. Daha önce görmedikleri tarihi bir mekânı veya müze nesnesini incelemek ve özelliklerini sıralamak öğrencilerin gözlem becerisini geliştirecektir. Müzeler ve tarihi mekânlarda asıl önemli olan öğrencilerin tarihi eserlere bak-gör-geç şeklinde değil; kavrayarak ve anlayarak gözlem yapmalarıdır. Bunun için müzeler ve tarihi mekânlarda öğrencilere gerekli zaman verilmeli, mümkün olduğu kadar kendi başlarına gezmelerine izin verilmelidir. Geleneksel müze ziyaretleri tek sıra halinde camların arkasında yer alan müze nesnelere aynı anda bakılıp bir diğerine geçilmesi şeklinde olmaktadır. Genellikle kalabalık okul gruplarıyla gidilen bu gezilerde öğrenciler aynı anda aynı esere bakmakta, gruptan kopmamak için eserleri tam anlamıyla inceleyememektedir. Müzelerde öğrencilerin gözlem becerilerini geliştirmek amacıyla yarışmalar şeklinde müze nesnelere yönelik bulmacalar, gözü kapalı olan arkadaşına arkeolojik eserlerin betimlenmesi vb. çalışmalar yaptırılabilir. Ayrıca öğrencilere seçtikleri herhangi bir müze nesnesi veya tarihi bir

mekânın resmi çizdirilerek gözlem beceri geliştirilebilir. Müze ve tarihi mekândaki nesnelere gözlemleyen öğrencilerin bunları günümüz nesneleriyle karşılaştırıp benzer ve farklı yönlerini saymaları sağlanabilir.

Sosyal katılım; toplum içerisinde yaşayan fertlerin, ya kişisel olarak ya da bir grubun üyesi olarak topluma yönelik gönüllü hizmet faaliyetlerine katılmasıdır. Sosyal katılım geleceğe istenilen şekilde biçim vermek için toplum hayatında aktif vatandaş katılımını içerir (Adler & Goggin, 2005). Gallant, Smale ve Arai'e (2010) göre sosyal katılım, yurttaşları toplumsal yarar için harekete geçiren endişe duygusu ve diğer insanlara karşı sorumluluk hislerini kapsayan dürtülerdir. Sosyal katılım becerisinin temel hedefi; çocukların öğrencilik yılları süresince sosyal, bilimsel, kültürel faaliyetler ile spor ve sanat faaliyetlerinde okul içi ve dışı faaliyetlere katılmalarını sağlayarak onlarda sorumluluk ve özgüven duygusu geliştirmektir (MEB, 2005b). Sosyal bilgiler öğretim programında öğrencilerin sosyal katılım becerilerinin gelişmesi için grup çalışmalarına katılarak içinde buldukları toplumun sorunlarını çözmeye çalışmaları vurgulanmaktadır (MEB, 2005a). Öğrencilerin grupla sürdürdükleri etkinliklerde farklı fikirleri tanınması, başkalarının düşüncelerini değerlendirebilme imkânı bulması ve kişiler arası iletişim becerilerini geliştirebilmesi mümkün olmaktadır. Böylece öğrencilerin işbirliği içerisinde gerçekleştirdikleri çalışmalar bilgilerinin yapılandırılmalarını desteklemektedir (Filiz, 2010). Müzeler, içinde bulunulan topluma yönelik kimlik ve aidiyet duygusunun oluşması için imkânlar sunar. Müzede nesnelere inceleyen öğrenciler kendi tarih ve kültürlerinin farkına varır (Oruç & Altın, 2008).

Tarihsel empati, günümüzün değer yargılarını ve bakış açısını göz önüne almadan geçmişte yaşanmış olayları kendi şartları içerisinde değerlendirme, geçmişte yaşamış bireylerin durumlarını onların bakış açısıyla anlayarak açıklama becerisidir. Tarihsel empati yapılırken geçmişte yaşamış kişilerin düşünceleri, tutumları, inançları, dünya görüşleri ve değerleri türlü tarihsel kanıtlar yoluyla incelenerek kişilerin karşılaştıkları koşullar ve durumlar karşısında nasıl davrandıkları ve ne gibi faaliyetlerde buldukları ortaya koyulmaya çalışılır (Yılmaz, 2007; Yılmaz & Koca, 2012). Tarihi olayların yeniden canlandırılarak olay veya karakterle ilişkili esas bilgilerin incelenip değerlendirilmesi, olayın veya karakterin aslının özgün tarihi bağlamda anlaşılması gibi farklı aşamalar için değişik etkinlikler uygulamak gerekmektedir. Bunlara örnek olarak tarihi mekân ziyaretleri, rol oynama ve yaratıcı drama, resim çizme ve projeler gibi etkinlikler yapılabilir (MEB, 2005b). Bunun yanı sıra öğrenme sürecinde birincil kaynakları kullanmak, geçmişteki insanları yaşadığı dönem içinde algılamaya, onların davranışlarını anlayarak hissetmeye yardımcı olmaktadır (Dilek, 2007). Empatinin tarih çalışmalarında uygulanması kolay değildir. Çünkü empatinin klinik alanda kullanımının aksine, üzerinde çalışılan birey ve durumlar günümüzde yoktur. Kaldı ki

kişinin hayatta olması durumunda bile şu anda var olmayan bir duruma dönmek onu yorumlamak zordur. Bu zorlukların en asgari seviyeye düşürülmesi için tarihi karakterin yaşadığı belli zaman dilimine ait bilginin ve kanıtın değerlendirilmesi gerekir. Bu kanıtların en güzel örneklerini sergileyen müzeler koleksiyonları vasıtasıyla öğrencilerin geçmiş ile empatik bağlar kurmasını da sağlar. Empati kurmak için hayal gücü yeteneğinin kullanılması gereklidir (Epik, 2004; MEB, 2005b). Sınıfta başarmanın çok zor olduğu becerileri müzelerin verebileceği aşıkardır. Bu becerilerden birisi de tarihsel empatidir. Okul, öğrencilerin zihinsel kavrayışına yardımcı olurken, müzeler içgörü gücünü arttıran atmosfer ve duyguyu sağlayabilir (Seidel & Hudson, 1999). Müzelerde uygulanan nesne merkezli eğitim etkinlikleriyle öğrencilerde tarihsel empati oluşması sağlanabilir. Tarih öğretiminde, öğrencilerin geçmişteki insanların duygu ve düşüncelerini kavrayabilmeleri için hayal etmelerini sağlayarak geçmiş dönemi hayal dünyalarında canlandırmalarını sağlamak önemlidir (Stradling, 2003'ten akt. Tezcan-Akmehmet, 2008). Müzeler tarihsel empati becerisini geliştirerek farklı kültürlere hoşgörülü yaklaşmamızı sağlayabilir. Böyle bir durum ekseriyetle öğrencilerde var olan tarihe yönelik olumsuz düşüncelerini olumlu yönde değiştirebilir. Böyle bir değişim, geçmiş ile yeni kuşak arasındaki anlaşmazlıkları yok edip daha sağlıklı ve dengeli bir toplum meydana getirecektir (Mercin, 2006). Tarih dersini sınıfta sadece kitapta işleyen bir öğrencinin tarihe bakış açısı ile müzelerde geçmiş insanların sanat ve estetik açıdan bıraktıkları değerli eserleri inceleyen öğrencinin bakış açısı bir olmayacaktır. Tarihi mekânlar ve müzeler; geçmişin gerçek şahitleridir. Tarihe şekil veren olayları ve bu olaylara şahit olan bireyleri anımsatır. (Gökkaya & Yeşilbursa, 2009). Öğrenciler tarihi mekânlarda ve müzelerde nesnelere çalışırken, o nesnelere üreten toplumun duygu ve düşüncelerini, yaşam biçimlerini de sorgulayabilir. Böylece insan tecrübesi hakkında daha derin bir kavrayış edinebilirler. Geçmişten gelen nesnelere bakarak onlara dokunmak, o zamanlarda yaşamının ve orada yer almanın ne tür bir duygu olduğunu onlara hissettirebilir (Kyvig ve diğ., 2000'den akt. Tezcan-Akmehmet, 2008).

Günümüzde öğrenciler ve öğretmenler müzelerin en önemli hedef kitleleri haline gelmiştir. Gelişmiş ülkelerde bürokratik engeller kaldırılarak okul-müze ilişkisi bir sisteme oturtulmuştur. Bu yenilikler sonucunda müzeler de okullara yönelik eğitim faaliyetlerine daha fazla önem vermeye, sergilerini öğretim programlarıyla uyumlu bir şekilde düzenlemeye ve doğrudan bu programlarla ilişkili etkinlikler hazırlamaya başlamışlardır (Tezcan-Akmehmet, 2005). Türkiye şartları düşünüldüğünde müzelerin eğitim işlevini tam anlamıyla yerine getiremedikleri görülmektedir. Bünyesinde müze eğitimcisi bulduran ve aynı zamanda çocuklara, yetişkinlere ve okullara eğitim hizmeti veren müzeler ülkemizdeki toplam müze sayısına oranla çok az durumdadır. Kültür ve Turizm Bakanlığı müzeleri genelinde müzelerin eğitim işlevine gereken önem verilmemektedir. Müze sergilemelerini eğitsel olarak düzenleyebilecek, okulların öğretim programlarıyla

bütünleştirilmiş sergi ve eğitim programları hazırlayacak bilgi ve tecrübeye sahip uzmanların sayısı çok azdır (Tezcan-Akmehmet, 2005, 2008; Tezcan-Akmehmet & Ödekan, 2006; Onur, 2012). Bu durumun doğal bir sonucu olarak ülkemizde müzeler; kendi kabuğuna çekilmiş, toplumdan uzak ve soğuk duvarlarla örülmüş binalar olarak algılanmaktadır. Türkiye’de müzeler bir eğitim aracı olarak kullanılamamakta, okul-müze arasında işbirliği istenilen şekilde yapılamamaktadır. Bunun esas sebeplerinden biri ülkemizde müzeciliğin genel işleyiş yapısıdır. Müzeciliğin kurulduğu ilk yıllardan beri ülkemizde nesne odaklı koruma, toplama ve sergilemeye yönelik müzecilik yaklaşımı sürmekte, müzeciliğin eğitimsel yönü hak ettiği önemi bir türlü yakalayamamıştır. Müzedeki nesnelere daha çok estetik bir düzenlemeyle kronolojik bir biçimde müze uzmanlarının anlayabileceği bir anlayışla sergilenmektedir. Sergilemeler, öğretmenlerin öğretim programıyla ilişkili etkinlikler hazırlayabilmesi ve öğrencileriyle birlikte giderek nesnelere ve kullanımları ile ilgili araştırma yapması açısından yeterince kullanışlı değildir (Tezcan-Akmehmet, 2005).

Ülkemizde müzelere gitmek, halen elit kesime ait bir uğraş gibi görülmektedir. Hâlbuki Avrupa ve Amerika’da çağdaş müzeler; tiyatro, sergi salonları, konferans merkezleri vb. birçok faaliyeti içerisinde barındıran her kesimden insanın uğradığı birer yaşam merkezi haline gelmişlerdir (Ata, 2002; Karadeniz & Çıldır, 2014; Karadeniz & Onur, 2015). Amerika ve Avrupa’da müzeler, öğrencilerin ve yetişkinlerin fısıldaşarak yürüdükleri, ölü bir tarihin hazinesi ve elit bireylere ait mekânlar olmaktan çıkarılarak halkın kullanımına açılmıştır (Kurtuluş, 1999’dan akt. Ata, 2002). Eğitimde bu denli önemli imkânlara sahip olan müzelerden, müze zengini ülkemizde aktif yararlanılmadığı ortadadır. Müzelerimizde müze ile eğitim kısıtlı uğraşlar olarak kalmakta ve geniş kitlelere ulaşan iyi hazırlanmış programlar oluşmamaktadır (Kabapınar, 2014). Müzelerin esas görevi olan eğitimin etkili olabilmesi için, en kısa zamanda öğrencilere yönelik etkinliklerin hazırlanıp işe koyulması gerekmektedir. Hazırlanan etkinliklerin etkili bir biçimde uygulanabilmesi için de, bu konuda eğitim alarak kendini geliştirmiş ve uygulama yapabilecek öğretmenlerin yetişmesi lazımdır (Şar & Sağkol, 2013). Okulların müzeler ile münasebetleri ekseriyetle toplu bir okul veya sınıf gezisi şeklindedir. Bu gezilerde öğrenciler çoğu zaman tek sıra halinde sessiz bir şekilde camın arkasında yer alan nesnelere bakıp geçmekte ve öğrenciler ile tarihi nesnelere arasında herhangi bir etkileşim yaşanmamaktadır. Doğal olarak böyle bir müze gezisinin öğrencide aktif katılımı ve yaratıcılığı geliştirdiğinden bahsedilemez. Müze ve tarihi mekânlarda öğrenme faaliyeti eserin başında çoğunlukla müze rehberinin veya öğretmenin açıklamalarından öteye geçmemektedir. Bu açıklayıcı bilgileri pasif bir şekilde dinleyen öğrenciler zamanla sıkılmakta ve bunun sonucunda kalıcı öğrenmeler oluşmamaktadır. Sosyal bilgiler dersi bağlamında müzeler ve tarihi mekânlarımızın birer eğitim ortamına dönüştürülerek öğrencilerin bu yerlerde yaparak-

yaşayarak öğrenmeleri ve sosyal bilgilere özgü düşünme becerilerinin geliştirilmesi için müze eğitim etkinliklerinin tasarlanması ihtiyacı ortaya çıkmıştır.

Bu araştırmanın amacı, ilköğretim 7. sınıf sosyal bilgiler öğretimi bağlamında müzeler ve tarihi mekânlardan etkili yararlanmaya yönelik öğretim etkinlikleri tasarlayarak bu etkinlikleri uygulamak ve bu etkinliklerin öğrencilerin sosyal bilgilere özgü becerilerinin geliştirilmesinde ne derece faydalı olduğunu belirlemektir. Araştırmanın problem cümlesi şu şekilde oluşturulmuştur:

“İlköğretim 7. sınıf sosyal bilgiler öğretimi bağlamında geliştirilip uygulanan müze ve tarihi mekân etkinlikleri, öğrencilerin sosyal bilgilere özgü becerilerini geliştirmekte midir?”

Yöntem

Araştırma Modeli

Araştırma nitel araştırma yöntemlerinden eylem araştırması desenine göre modellenmiştir. Eylem araştırması, öğretimin ve eylemlerin niteliğini anlayarak düzeltmek için gerçek sınıf ya da okul durumunu çalışma sürecidir (Johnson, 2014). Müze ve tarihi mekânlara yönelik etkinlikler geliştirip uygulama sürecinde araştırmacıların sürecin her aşamasına hakim olması ve uygulama esnasında meydana gelen aksaklıkların çözümlenmesi amacıyla araştırma modeli olarak eylem araştırması seçilmiştir. Mevcut araştırmanın yapısına en uygun araştırma modeli olması ve birinci yazarın kendi okulunda var olan bir sorunu çözmeye yönelik bir eylem planı geliştirmesi, eylem araştırması (öğretmen araştırması) modelinin seçilmesinde bir diğer etkindir. İlgili alanyazındaki (Bogdan & Biklen, 1998; Costello, 2007; Ferrance, 2000; Johnson, 2014; Mills, 2003) eylem araştırması süreçleri dikkate alınarak yapılandırılan mevcut araştırma sürecinin aşamaları Diyagram 1’de gösterilmiştir.

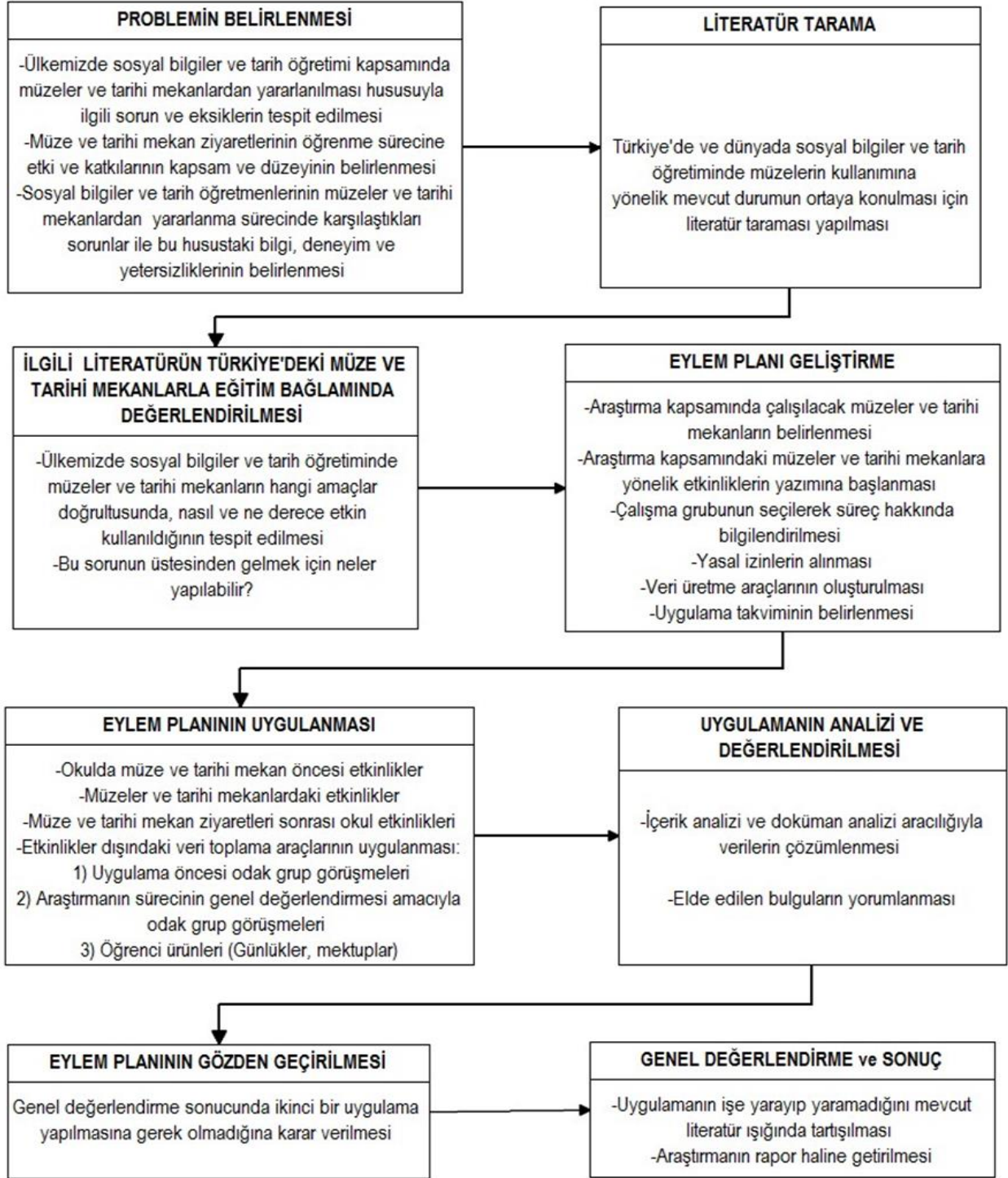
Eylem Araştırması Süreci

Bu bölümde Diyagram 1’de özetlenen araştırma sürecinin her aşamasına dair ayrıntılı bilgiler ortaya konularak sürecin daha iyi kavranması amaçlanmıştır.

Problemin Belirlenip Literatürün Taranması ve Yorumlanması

Problemin belirlenmesi aşamasında araştırmacılar, sosyal bilgiler öğretiminde müzeler ve tarihi mekânların etkin bir şekilde kullanılmadığını ve Türkiye alanyazınında müzeler ve tarihi mekânların etkin kullanımına yönelik yapılan örnek uygulamaların azlığını fark edip bu konuda çalışma yapılması ihtiyacı hissetmişlerdir. Literatürün taranması ve yorumlanması aşamasında araştırmacılar, Türkiye’de sosyal bilgiler ve tarih öğretiminde müzeler ve tarihi mekânların kullanımına yönelik yapılan araştırmalara ulaşarak bunların amaç, tür, yayınlanma yılı, araştırma

deseni, veri toplama araçları, analiz teknikleri ve çalışma grubu açısından içerik analizini yapmış ve mevcut araştırmaların genel eğilimini ortaya koymuşlardır (Dinç & Üztemur, 2017).



Diyagram 1. Eylem Araştırması Sürecinin Aşamalarına Göre Mevcut Araştırma

Araştırma Kapsamına Alınacak Müzeler ve Tarihi Mekânların Seçimi

Araştırma kapsamına alınacak müzeler ve tarihi mekânların belirlenmesinde sosyal bilgiler öğretimine yönelik etkinliklerin yapılabilir olması, öğrencilerin seviyesine uygun olması, okula yakın ve ulaşımının kolay olması ve sosyal bilgilere özgü becerileri kazandırabilecek özellikte olmasına dikkat edilmiştir. Bu durumun neticesinde Manisa ili sınırları içerisinde yer alan Manisa Müzesi, Sultaniye Külliyesi, Tıp Tarihi Müzesi, Muradiye Külliyesi, Manisa Ulu Cami, Klasik Araç Müzesi, Sard Antik Kenti, Tarihi Kula Evleri ve Ravika Köyü Müzesi araştırma kapsamına alınmıştır.

Etkinlik Geliştirme Süreci

Etkinlikleri yazılması aşamasında yukarıda belirtilen müze ve tarihi mekânları kapsayan müze öncesi okulda, müzede ve müze sonrası okulda boyutlarını içeren toplamda 34 etkinlik geliştirilmiştir. Etkinliklerin öğrencilerin seviyelerine uygun olmasına dikkat edilmiştir. Araştırmacılar, etkinlikleri geliştirirken ilgili alanyazında içeriğinde müze ve/veya tarihi mekânlara yönelik uygulama yapılan lisansüstü tezleri göz önüne almıştır (Akça-Berk, 2012; Avcı-Akçalı, 2013; Çerkez, 2011; Çulha, 2006; Filiz, 2010; Yorulmaz, 2016). Bunun yanı sıra İlhan, Artar, Okvuran ve Karadeniz (2011) tarafından UNICEF işbirliğiyle hazırlanan “Müze Eğitimi Modülü” proje kitabında ve Gartenhaus’un (2000) “Yaratıcı Düşünme ve Müzeler” kitabında yer alan etkinlikler incelenerek müzelerde uygulanan etkinliklerin genel mantığı kavranılmaya özen gösterilmiştir. Etkinlik yazımı esnasında etkinliklerin dil, kavram, açıklık, anlaşılabilirlik, konu alanına uygunluk, sosyal bilgilere özgü becerilere uygunluk açısından 7. sınıf öğrencilerinin seviyesine uygunluğu konusunda; üç sosyal bilgiler eğitimcisi ve bir tarih eğitimcisinden uzman görüşü alınmıştır. Etkinliklerde geçen kavramların öğrencilerin seviyesine uygunluğu, uygulamalardan önceki derslerde bizzat sınanmıştır. Okulda görev yapan diğer sosyal bilgiler öğretmenlerinin de görüşü alınarak gerekli düzeltmeler yapılmıştır. Geliştirilen etkinliklerin sosyal bilgilere özgü becerilere göre dağılımı Tablo 1’de verilmiştir.

Tablo 1’de görüldüğü üzere geliştirilen etkinliklerin sosyal bilgilere yönelik becerilere göre dengeli dağıldığı söylenebilir. Müze öncesi uygulanan 7 etkinlikten 4’ü öğrencilerin okul dışında araştırma yapmasına ve yaşadıkları kenti daha yakından tanımalarına yöneliktir. Müze öncesi uygulanan üç etkinlik ise çalışma yaprakları şeklinde olup sınıfta uygulanmıştır. Müze öncesi etkinliklerinin amacı, öğrencileri müze ve tarihi mekânlara götürmeden önce onları hem bilişsel hem de duyuşsal açıdan hazır hale getirmektir.

Çalışma Grubunun Seçimi

Çalışma grubunu 2016-2017 öğretim yılında birinci yazarın sosyal bilgiler öğretmeni olarak görev yaptığı Manisa merkez Yunusemre ilçesi Ayyıldız Ortaokulunun (rumuz) 36 öğrenciden (20 kız, 16 erkek) oluşan 7/G sınıfı öğrencileri oluşturmaktadır. Odak grup görüşmeleri için sınıf beş gruba ayrılmıştır. Grup isimlerini öğrenciler kendileri belirlemiştir. Buna göre Ayyıldızlar (AY), Genç Tayfalar (GENÇ), Süper Gezgimler (SÜP), Görgülüler (GÖR) ve Gezgim Tayfalar (GEZ) grupları oluşmuştur. Öğrenciler buldukları grup adı, gruptaki sırası ve cinsiyetlerine göre kodlanmıştır. Örneğin “AY1K” kodu Ayyıldız grubundaki 1. sırada yer alan ve cinsiyeti kız olan öğrenciyi betimlemektedir.

Tablo 1.

Geliştirilen Etkinliklerin Sosyal Bilgilere Özgü Becerilere Göre Dağılımı

ETKİNLİKLER		Değişim ve sürekliliği algılama	Zaman ve kronolojiyi algılama	Gözlem	Tarihsel empati	Sosyal katılım	Mekân algılama
	Fotoğraflardaki Manisa	x	x	x	x		x
	Geçmişten Günümüze Manisa’da Yerleşme (1)	x	x				
	Geçmişten Günümüze Manisa’da Yerleşme (2)	x	x				
Müze Öncesi (Okulda)	Sokaklarımız Adlanıyor					x	
	Geçmişten Günümüze Manisa’da Mahallelerin Gelişimi	x	x				
	Kültürel Mirasımızı Keşfediyoruz			x			x
	Tarihi Mekânlar ve Turizm Envanteri					x	x
	Manisa Müzesindeki İlk Günüm	x	x	x	x		x
Manisa Müzesi	Hat Sanatı Kültürel Mirası Koruma ve Yaşatma	x		x	x		
	Manisa Müzesi Yaratıcı Drama Etkinlikleri	x	x	x	x		x
	Osmanlı Kültüründe Estetik ve Zarafet	x		x	x		
	Meyvelerin Mitolojisi			x	x		x
Sultan Cami Külliyesi	Hafsa Sultan’ın Emaneti: Sultan Cami	x		x	x		x
	Osmanlı Eğitim Sisteminin Temeli: Medreseler	x		x			
	Güneş Saati	x	x	x	x		
	Mesir Macunu Şenlikleri	x			x	x	
Muradiye Camisi	Mimar Sinan’ın Manisa’ya Hediyesi: Muradiye Camisi	x	x	x	x		
	Taşların Sırrı	x		x	x		
	Muradiye’nin Kayıp Çinileri	x		x	x		
Tıp Tarihi Müzesi	Müzikle Tedavi ve Meşguliyet Terapisi	x	x	x	x		
	Tıp Tarihi Müzesi Yaratıcı Drama Etkinlikleri	x	x	x	x		x
Akhisar	Eski Güzel Günleri Anmak ve Yaşatmak:						
	Ravika Köyü	x	x	x	x		x
Tarihi Kula Evleri	Klasik Araç Müzesi	x	x	x	x		
	Tarihi Sokaklarda Kaybolmak: Kula Evleri	x		x	x		x
	Tarihi Odalarda Geçmişe Yolculuk	x		x	x		

	Eskiyen ve Unutulan Eşyalardaki Hüzün	x	x	x	x	x
	Dokunduğu Her Şeyi Altına Çeviren Kral Midas	x			x	
Sardes Antik Kenti	Sikkeyi Buldum Zengin Oldum	x	x	x	x	x
	Lidyalı Arakne'nin Örümcek Oluşu	x				
	Sardes Antik Kenti Yaratıcı Drama Etkinlikleri	x	x	x	x	x
Manisa Ulu Cami	Magnesia'dan Saruhan Sancağına: Ulu Cami	x	x	x	x	
	Ulu Camiden Muradiye'ye: Türk Mimari Anlayışındaki Değişim ve Süreklilik	x	x	x	x	
Müze Sonrası (Okulda)	Manisa Müzesi Benden Sorulur				x	x
	Manisa Yolcusu Kalmasın				x	x

Okul, Manisa'nın ilçesi olan Yunusemre'de merkezi bir konumda yer almaktadır. Okulun bulunduğu mahallenin sosyoekonomik düzeyine bakıldığında genelde işçi kesiminin ikamet ettiği görülmektedir. Bunun yanı sıra Türkiye'nin değişik bölgelerinden göç alan bir yapısı vardır. Çalışma grubu belirlenirken öğrencilerin sosyoekonomik düzeyleri kasıtlı olarak dikkate alınmamıştır. Araştırmanın temel mantığı maddi imkânlarının kısıtlı olması sebebiyle büyükşehirlere müze ve tarihi mekân ziyaretleri yapamayan okulların, kendi buldukları yakın çevredeki müzeleri ve tarihi mekânları etkili bir şekilde kullanabilmesine yönelik etkinlikler hazırlamaktır. Uygulama süresince çalışma grubundaki öğrencilerin maddi açıdan herhangi sıkıntı yaşamamalarına özen gösterilmiştir.

Etik ve Yasal İzinlerin Alınarak Uygulama Takviminin Tasarlanması

Uşak Üniversitesi'nden araştırmanın uygulanması yönünde etik kurul raporu alındıktan sonra Manisa İl Milli Eğitim Müdürlüğünden yasal izinler alınmıştır. Araştırma sürecinin ayrıntıları okul idaresiyle paylaşılmıştır. Araştırma kapsamında yer alan müzeler ve tarihi mekânların ziyaretine yönelik uygulama takvimi tasarlanmıştır. Akhisar, Kula ve Sardes gezileri okulun bulunduğu merkez Yunusemre ilçesinin dışında olmak üzere toplamda 9 ayrı mekâna ziyaret planlanmıştır. Manisa Müzesi'nde yapılacak etkinliklerin fazla olması nedeniyle bu müzeye ayrı tarihlerde üç kez gidilmiştir. Müze öncesi ve müze sonrası okulda yapılan uygulamaların haricinde toplamda on ayrı günde uygulama yapılmıştır. Bu uygulamaların 7'si büyükşehir merkez ilçeleri sınırları içerisinde ve okula araçla 10 dakika uzaklıktadır. Eğitim-öğretimi aksatmamak için merkezdeki yedi uygulama yarım gün öğleden sonra şeklinde tasarlanmıştır. Merkez Yunusemre ilçesine yaklaşık bir saat uzaklıkta olan Akhisar, Kula ve Sardes'e yapılan geziler ise tam gün (09.00-17.00) şeklinde tasarlanmıştır.

Eylem Planının Uygulanması

Uygulamalar 2017 yılı Mart ayının ikinci yarısı ile Mayıs ayının ilk yarısı arasında gerçekleştirilmiştir. Araştırmacılar uygulamalara başlamadan önce araştırmanın genel mantığını öğrencilerle paylaşarak onları süreç hakkında bilgilendirmiştir. Bunun yanı sıra veli toplantısı

yapılarak veliler bilgilendirilmiştir. Müzeler ve tarihi mekânlarda etkinlikler yapmadan önce öğrencileri hem konuya ısındırmak hem de Manisa'nın tarihi ve kültürel değerlerine yönelik farkındalık seviyelerini artırmak amacıyla okulda müze öncesi etkinlikler yapılmıştır. Süreç bu şekilde devam ederek araştırma kapsamındaki müzeler ve tarihi mekânlarda uygulamalar yapılmıştır. Müze ve tarihi mekân ziyaretleri sonrasında müze sonrası etkinlikler okulda yapılmıştır. Uygulama sürecinin her aşamasında veri toplama işlemi yapılmıştır. Araştırmanın genel bir değerlendirmesini yapmak amacıyla daha önce oluşturulan gruplarla odak grup görüşmeleri yapılmıştır. Bu şekilde öğrencilerin araştırma süreci boyunca öğrendikleri, hissettikleri, düşündükleri vb. şeyleri kendi ağızlarından aktarmaları sağlanmıştır.

Veri Toplama Araçları

Müze ve tarihi mekânlardaki öğrenme süreci, daha çok yaşantıya dayalı ve duyuşsal alanı hedeflediği için standartlaştırılmış nicel ölçme araçları kullanılmayarak araştırmanın bütüncül yapısına uygun olduğu öngörülen nitel veri toplama araçları kullanılmıştır. Araştırma sürecinin bütün aşamalarında kullanılan veri toplama araçları Diyagram 2'de gösterilmiştir.



Diyagram 2. Veri Toplama Araçları

Uygulamalar sonrasında öğrencilerle odak grup görüşmeleri yapılmıştır. Yarı yapılandırılmış görüşme formları aracılığıyla öğrencilerin süreç sonunda görüş, algı ve farkındalıkları ortaya konulmaya çalışılmıştır. Yarı yapılandırılmış görüşme formları hazırlanırken üç sosyal bilgiler eğitimcisiinden uzman görüşü alınmıştır. Birinci yazar uygulamaların tamamında öğrencileri gözlemleyerek notlar almıştır. Uygulamaların bazı bölümleri videoya kaydedilmiştir. Ayrıca her uygulamadan sonra öğrenciler; o gün öğrendikleri şeyleri, duygu-düşünce ve hissettiklerini anlatan

günlük tutmuşlardır. Öğrencilere günlük tutma yönergesi verilerek günlüklerde nelerden bahsetmeleri gerektiği hakkında öğrencilere yol gösterilmiştir. Geliştirilen etkinlikler, öğrencilere araştırmanın amacı doğrultusunda kazandırılması beklenen sosyal bilgilere özgü becerileri kazandırmanın yanı sıra veri toplama aracı olarak da işlev görmüştür.

Verilerin Çözümlemesi

Gözlem ve görüşmeler yoluyla elde edilen verilere içerik analizi uygulanmıştır. İçerik analizi, bulguların düzenlenerek sınıflandırılması ve karşılaştırılarak kuramsal sonuçlara ulaşılması aşamalarını içeren bir nitel veri analizi yöntemidir (Cohen, Manion & Morrison, 2007). Mülakatlardaki ses kayıtları kelime işlemci programına bire bir aktarılmıştır. Öğrencilerin yorumları defalarca okunarak birimlere ayrılmış ve içerik analizine tabi tutularak kodlanmıştır. Kodlama yapılırken olabildiğince, öğrenciler tarafından dile getirilen kavramlar kullanılmıştır. Öğrencilerin söyledikleri kavramlar kodlamada yetersiz kaldığı zamanlarda ilgili fenomeni en iyi şekilde karşılayacak kodlar araştırmacılar tarafından kullanılmıştır. Kodlardan benzer özelliğe sahip ve anlamca birbirine yakın olanlar aynı kategoride değerlendirilmiştir. Öğrenci ürünlerinden elde edilen verilere doküman analizi ve içerik analizi yapılmıştır.

Bulgular

Bu kısımda odak grup görüşmeleri, uygulamalar süresince yazılan günlükler ve geliştirilen etkinliklerden elde edilen veriler doğrultusunda uygulamaların öğrencilerin sosyal bilgilere özgü becerilerine katkıları ortaya koyulmuştur.

Değişim ve Sürekliliği Algılama

Geliştirilen etkinliklerin amacı, öğrencilerin Manisa'nın tarihi ve kültürel değerlerini yerinde öğrenmelerine ve aynı zamanda sosyal bilgiler dersine özgü becerilerinin de gelişmesine yardımcı olmaktır. Bu nedenle etkinliklerde; tarihi akış içerisinde geçmişten günümüze doğru yaşadıkları toplumun değer yargıları, kentin mimari yapısı ve gelişimi ile insanların davranış biçimleri ve estetik algılarının değişerek süreklilik arz ettiği öğrencilere kavratılmaya çalışılmıştır. Müze öncesi okul etkinliklerinde Manisa'nın Saruhanlılar tarafından 1313 yılında fethedilmesiyle başlayan Türkleşme süreci ve şehrin Osmanlı hâkimiyetine girmesiyle birlikte tarihsel seyri üzerinde durulmuştur. İlk Manisa şehrinin Spil dağının eteklerinde kurulduğu, günümüz mahalleleriyle eski zamandaki mahallelerin birbirine benzer ve aynı zamanda farklı niteliklerde olduğu, günümüzde şehrin en merkezi konumunda bulunan Sultaniye Külliyesinin ilk yapıldığı yıllarda etrafında hiçbir yerleşmenin olmaması ve bunun üzerine külliye yaptıran Hafsa Sultan'ın 30 aileye külliye etrafında bedava arsa vermesi gibi konulara değinilerek öğrencilerde değişim ve sürekliliği algılama

becerisinin gelişmesi amaçlanmıştır. Müzelerde ve tarihi mekânlarda bulunan nesnelere günümüz nesnelere karşılaştırma etkinlikleri yapılmıştır. Öğrencilerden tarihi Kula evlerini günümüz evleriyle karşılaştırmaları istenmiştir. Evlerin odalarında yer alan eşyaları günümüz eşyalarıyla değiştirmeleri ve günümüzde kullanılmayan bir eşya seçerek bu eşyanın kullanılmama gerekçelerini açıklamaları istenmiştir. Odak grup görüşmelerindeki öğrenci cevapları içerisinde değişim ve sürekliliği algılama becerisiyle doğrudan ilişkili olduğu varsayılan alıntılardan birkaç örnek aşağıda verilmiştir:

“Tarihi yapıtlar ve mimari eserleri seviyorum; çünkü geçmiş eserler ile günümüzdeki eserler arasındaki farkları rahatlıkla görebiliyoruz. Eski insanların ne kadar özenerek yaptığı binaları görüyoruz; ama günümüzde bu kadar uğraşmadığını görüyoruz.” (SÜP2K).

“Eskideki eşyaların bu zamana kadarki gelişimi aklıma geliyor.” (AY1K).

“Şimdiki insanların teknoloji bağımlısı olduğu gördük. Eskiden herkes böyle bir şeyle uğraşmış. Bir şeyleri elde etmek için çok zorlanırlarmış. Şimdiyse herkes teknoloji bağımlısı olmuş. Eskiden insanlar daha düşünceli oluyormuş. Eskiden daha çok göze hitap eden şeyler tercih ediliyormuş. Günümüzde ise göze hitap eden şeylerden ziyade kullanılabilirliğe bakılıyor. Eskiden insanlar sanata daha çok değer veriyorlarmış.” (GEZ3E).

“Eskiden Osmanlıyla günümüzü karşılaştırmak benim için daha zordu. Eserlere emek değer vererek yaklaşıyordum. Şimdi daha çok değer değer verip günümüzle Osmanlıyı karşılaştırabiliyorum.” (GEZ7K).

Alıntılar incelendiğinde uygulamalar neticesinde öğrencilerde değişim ve sürekliliği algılama becerisinin geliştiği görülmektedir. Müzeler ve tarihi mekânlarda etkinlikler aracılığıyla öğrenciler geçmiş-günümüz karşılaştırması yaparak değer yargısında bulunmuşlardır. Müze nesnelere sayesinde geçmişten günümüze giyim, süs, mimari gibi alanlardaki sanat ve estetik algısının değişim seyrini görebilmişlerdir. Uygulamaların öğrencilerin değişim ve sürekliliği algılama becerilerine olan katkıları daha iyi anlamak için öğrenci günlüklerindeki ilgili örnekler aşağıda verilmiştir:

“Eski mahalleler ile şimdiki mahalleler arasındaki farkları, mahalle sayılarının gitgide arttığını, hane sayılarının fazlaştığını, eskiden olan yardımlaşma âdetinin daha da azaldığını öğrendik. İkinci derste ise iki video izledik. Bu videolardan Manisa’da bulunan bazı mahallelerin kentsel dönüşüme uğrayacağına nedenlerini öğrendik.” (SÜP3E Öğrenci Günlüğü).

“Bugün tarihi Kula evleri ve sokaklarındaydık. Oradaki tarihi dokuyu hissetmek bambaşka bir duygu... Şimdiki yaşantımızdan farklı olan sokaklar, evler, eşyalar görmek bana “vay be önceden

böyleymiş” dedirtti..... Bu geziye katılmayan birisi ilk önce buradaki tarihi dokuyu ve güzelliği kaçırdı. Sonra bu değerli bilgilerden mahrum kaldı. Bize verilen bilgiler değerli; çünkü bize eski insanların yaşayış şeklini anlatır. Nerden nereye geldiğimizi gösterir. Bence hocamız bu bilgilerle o zamanki insanların yaşayışlarını ve bizlerin yaşayışlarını karşılaştırarak benzerlik ve farklılıkları görmemizi istemiştir.” (AY8K Öğrenci Günlüğü).

“Bakkala girdik. Orada atıştırmalık, cips, çikolata vb. şeyler yoktu. Öğretmenimiz bize zimem defterinden bahsetti. Borç defteri varmış. Buna zimem denilirmiş. Zimem kelimesini ilk defa duydum. Bir kişi gelip o borçların tamamını ödermiş. Ben de merak ettim. Niye bir kişi gelip de yabancıların borcunu ödesin ki. Demek ki o zamanlarda yardımlaşma varmış. Birbirlerinin borçlarını öderlermiş. Şimdiki zamanda kimse kimseye merhaba bile demiyor. Ben bundan anladım ki insanlık ölmüş.” (SÜP7K Öğrenci Günlüğü)

Öğrenci günlükleri incelendiğinde öğrencilerin eski yaşam şartlarıyla günümüz koşullarını karşılaştırdıkları görülmektedir. Öğrencilerin müzelerde gördükleri sanat eserleri sayesinde; eskide yaşayan insanların gelişmedikleri ve/veya hiçbir şeyden anlamadıkları şeklindeki sığ tarih anlayışından kurtuldukları görülmektedir.

Gözlem

Uygulamalarda öğrencilerin gözlem becerilerinin geliştirilmesine dikkat edilmiştir. Bu nedenle müze öncesi okul etkinliklerinde öğrenciler araştırma kapsamında yer alan müze ve tarihi mekânları –Sardes Antik Kenti, Klasik Araç Müzesi, Ravika Köyü Müzesi ve tarihi Kula evleri hariç- gözlemleyerek rapor tutmuşlardır. Uygulamalar esnasında her bir ayrı mekânda öğrencilere serbest zaman tanınarak eserleri rahatça incelemeleri sağlanmıştır. Manisa Müzesi’nde öğrenciler ikiye ayrı gruplara ayrılarak birinin gözleri bağlanmış, diğerinin de eserleri gözü bağlı olana tasvir etmesi istenmiştir. Müze ve tarihi mekân öğrenmelerinin kilit noktalarından birisi görerek ve dokunarak öğrenmeye imkân sağlamasıdır. Bu nedenle öğrencilerin bak-gör-geç anlayışından daha üst bir seviyeye gelerek gözlem becerilerinin geliştiği söylenebilir. Aşağıda odak grup görüşmelerinden örnek öğrenci alıntıları yer almaktadır:

“Sınıfta görüntü alanı akıllı tahta oluyor fotoğraflar falan oradan gözükiyor; ama dışarıya çıktığında bir yere gittiğinde orayı görüyorsun, orada öğreniyorsun. Not alıyorsun. Orada daha bir değişik oluyor.” (AY2K).

“Gördüğümüz fotoğrafların kapasitesi bir yere odaklanıyor; ama okul dışında 360 derece görebilir ve istediğimiz yeri bulabiliriz.” (AY3E).

Yukarıdaki alıntılardan öğrencilerin kendilerini özgür bir biçimde hissederek gözlem yapmalarının öneminden bahsedilmektedir. Öğrenciler uygulamaların göze hitap eden yapısıyla öğrendikleri bilgilerin daha kalıcı olduğunu vurgulamışlardır. Bu duruma GÖR3K ve AY8K kodlu öğrencilerin görüşleri örnek gösterilebilir:

“Ben çok bilgilendirici bir şey olduğunu düşünüyorum; çünkü normalde kitaplarda böyle bir şeyler yazmıyor ne kadar izlesen de araştırırsan da böyle bir şey bulamazsın. Gözümüzle gördüğümüz ve dokunarak öğrendiğimiz için daha çok aklımızda kalıyor ve bilgilendirici oluyor.” (GÖR3K).

“Müzelerde daha faydalı ders işliyoruz; çünkü gözümüzle görüp inceleyip etkinlikler yapıyoruz.” (AY8K).

Aşağıda öğrencilerin gözlem becerilerini kullanmalarına yönelik öğrenci günlüklerinden doğrudan alıntılar yer almaktadır:

“Manisa Müzesi’nde gördüğüm çok şey var. Mesela Osmanlı zamanından kalma pek çok eser var: silahlar, kaşıklar, kıyafetler, teşbihler, takılar, çantalar, ismini bilmediğim atkı gibi nesnelere... Saymakla bitmez. Bir de eski bir ayak izi gördük. Ben bunun önce bir insana ait olduğuna inanmadım; çünkü normal bir insanın ayak izinin bir buçuk katı kadardı. Müzede bir de tarihi Kula evi vardı. İçinde halı dokuma tezgâhı vardı...” (AY5K Öğrenci Günlüğü).

“Kula Türk Evi Müzesi’ne gittik. Ben o evi çok sevdim; çünkü o ev doğal bir görüntüye sahipti. Bu evi ilk olarak yerden bir metre yüksekliğinde balkon gibi bir yer var. Burada oturmak için iki tane divan var. Dış tarafta bulunan ve ikinci kata çıkan bir merdiven var. İkinci katında yine çok geniş balkona benzer bir yer var. Bir tane de kaynana bölümü var. Gelin odası var. Onun içinde bir adet divan ve yerlerde minderler var. Duvarda ise iki adet kurumuş inek derileri asılıdır. Diğer bir odada yine bir adet divan, bir adet eski dikiş makinası, gramofon, bakırdan tepsi, tencere ve elek var. Vitrin de vardı. Bunun içinde süs eşyaları vardı. Kömür ile çalışan demirden yapılmış ütü vardı. Eski tarihi halılar vardı. Dışarıda ise bir tavana asılan yuvarlak bir süs vardı.” (SÜP6K Öğrenci Günlüğü).

Yukarıdaki öğrenci günlüklerinden öğrencilerin gözlem becerilerini başarılı bir şekilde kullanabildikleri yorumu yapılabilir.

Zaman ve Kronolojiyi Algılama

Müzeler ve tarihi mekânlar içerisinde barındırdıkları tarihi eserler aracılığıyla öğrencilerin gözünde soyut olan zaman kavramını somutlaştırmaya yarar. Zaman kavramının öğretilmesinde müzeler ve tarihi mekânların önemi büyüktür; çünkü müze ve tarihi mekân ziyaretlerinde öğrenciler zamanın seyrini ve akışını çok rahat kavrayabilmektedir. Farklı zamanlarda inşa edilmiş mekânlar üzerinden

yapılan karşılaştırmalarla öğrenciler zamanın sürekliliğini ve değişimini daha net anlayacaklardır. Uygulamalar boyunca özellikle üç tarihi cami (Ulu Cami, Sultan Cami ve Muradiye Cami) birbirleriyle karşılaştırılarak öğrencilerin zamanın geçişiyle birlikte estetik ve mimari değişimi görmeleri amaçlanmıştır. Manisa Hükümet Konağı'na yönelik yapılan müze öncesi okul etkinliğinde öğrencilerin bu tarihi binanın zamanın akışıyla birlikte geçirdiği değişimi kavramaları amaçlanmıştır. Müze öncesi etkinliklerde Manisa'da yerleşmenin günümüze kadarki geçirdiği evreler, şehrin gelişimi, mahallelerin geçmişten-günümüze değişimi ve gelişimi kavratılmaya çalışılmıştır. Aşağıda zaman ve kronolojiyi algılama becerisine yönelik örnek alıntılar verilmiştir:

“Camilerin yapım tarihini hatırlayabiliyorum. Ulu Cami 1366'da, Sultan Camisi 1522'de ve Muradiye Camisi 1585'te inşa edildi.” (GENÇ7K).

“Osmanlı tarihinin içinde de camilerin gelişimi. Mesela Ulu Cami'yi yapmışlar kilisenin kalıntılarından, daha sonra Sultan Cami'sini yapmışlar ondan daha güzel olarak ve en sonunda da Muradiye Cami'sini yapmışlar. Camilerdeki değişimi görmek hoşuma gidiyor.” (GÖR1E).

“Bu etkinliklere başlamadan önce sosyal bilgiler deyince dört duvar arasında anlatılan tarih veya yaşadığımız zamanın şartları aklıma geliyordu. Şimdi ise Osmanlı zamanının şartları ile günümüz zamanının şartları arasındaki farklar ve tarihi eserler aklıma geliyor.” (AY7E).

“Osmanlıdaki mahalle adetlerini öğrenmem iyi oldu. Geçmiş ile şimdiki zamanın farklarını öğrenmem iyi oldu.” (AY8K Öğrenci Günlüğü)

Yukarıdaki alıntılardan öğrencilerin geçmiş zamanla günümüzü ayırt edebildikleri ve tarihi eserleri kronolojilerine göre sıralayabildikleri görülmektedir.

Mekânı Algılama

Öğrencilere Manisa'nın Gediz ovası üzerine kurulu verimli topraklara sahip olduğu ve tarih boyunca birçok medeniyetin uğrak noktası olduğu kavratılmaya çalışılmıştır. Spil dağı eteklerinde kurulan şehrin önceleri hem savunma hem de arazilerin bataklık olması nedeniyle yerleşmelerin yüksek yerlere yapıldığı konusunun çok fazla üzerinde durulmuştur. Tarihsel açıdan şehzadeler şehri olmasında bulunduğu mekânın ve jeopolitik konumunun artıları anlatılırken Osmanlı başkentine yakın olması ve ulaşımının gelişmiş olması vurgulanmıştır. Lidyalıların başkentlerini tarım, ticaret (Kral Yolu) ve su kaynaklarına yakınlık (Paktolos Irmağı) açısından seçme nedenleri özelinde öğrencilerin mekânı algılama becerilerinin gelişmesi amaçlanmıştır. Aşağıda mekânı algılama becerilerine yönelik örnek alıntılar yer almaktadır:

“Bugünkü etkinlikte 17. ve 18. yüzyıl Manisa'sını gördük. Gerçekten günümüzden farklıydı. Mahalle isimleri, yollar, nüfus, her şey farklıydı. Bir de bir tane video izledik. Nerelelere ev

yapılmaması gerektiğini anlatıyordu. Hepsi çok güzeldi ve çok akılda kalıcıydı.” (GÖR5E Öğrenci Günlüğü).

“Bugünkü etkinlikte Manisa’nın Osmanlı dönemiyle ilgili sorular vardı. En çok zevk aldığım çalışma ise eski harita üzerinde günümüzdeki yerleri bulmaktı. Eğlenceli ve öğreticiydi.” (GEZ2E).

“Hafta Sultanın şehrin batıya doğru ilerlemesi için Sultan Camisini şimdiki yerine yaptırmasını ve Ulu Caminin aşağıların bataklık olması nedeniyle yukarda olmasını öğrendim.” (SÜP6K).

“Bugün sosyal bilgiler dersinde Manisa’da geçmişte yaşayan insanların neden dağlara yerleştiklerini öğrendik.” (GÖR3K Öğrenci Günlüğü).

“Ulu Camiyi önerirdim; çünkü oraya gittiğinde tüm şehir ayaklarının altında kalıyor. Bir de şunu fark edecektir. Manisa dağlar ve dağların eteklerinde ovalar ve şehirler var.” (GÖR2K).

Etkinlikler sonucunda öğrencilerin; Lidyalıların neden bu bölgede kurulduğunu ve Osmanlı zamanında neden şehzadeler şehri olarak anıldığını açıklarken Manisa’nın bulunduğu coğrafi konumun etkilerine atıf yaptıkları görülmüştür. Yukarıdaki alıntılardan öğrencilerin Manisa’nın tarihi önemini kazanmasında bulunduğu mekânın önemli bir payı olduğunu kavrayabildikleri sonucuna ulaşılabilir.

Tarihsel Empati

Öğrencilerin tarihi mekânlarda ve müzelerde tarihsel empati becerilerini geliştirmek amacıyla yaratıcı drama etkinlikleri uygulanmıştır. Bunun yanı sıra öğrencilerin tarihi olayları o günün şartlarında değerlendirmeleri üzerinde dikkatle durulmuştur. Canlandırma ve rol oynama gibi etkinliklerle öğrencilerin tarihi dönemin koşullarını daha iyi kavrayıp hissedebilmeleri sağlanmaya çalışılmıştır. Odak grup görüşmelerindeki öğrenci cevaplarındaki tarihsel empati becerisiyle doğrudan ilişkili olduğu varsayılanlar arasından seçilen örnek alıntılar aşağıda verilmiştir:

“Sanki eskiden yaşayan insanların yaşadığı gibi hissettim. Onların yaptığı eşyaları görünce sanki o zamanda yaşıyor ve o eşyaları kullanıyormuş gibi hissettim. Çok mutlu oldum, eğlendim ve eskiyi hatırladım.” (AY3E).

“Tıp Tarihi Müzesi’nde drama yaparken doktor olmuştum. O dakikadan sonra kendimi o dönemde yaşamış doktor gibi hissettim. Onlar gibi davrandım.” (GEZ1E).

“Kendimi tarih yolculuğunda hissettim. Sanki o zamanların tarihindeymiş gibi hissettim.” (GEZ2E).

“Kendimi eski zamanda hissettim. O zamanda ders işliyormuş gibi hissettim. Kendimi önceden yaşamış bir insan gibi hissettim. İleride doktor olmak istiyordum. Tıp Müzesi’ndeki dramalarda doktor olunca doktor olma isteğim daha çok arttı.” (GÖR2K).

Alıntılarda görüleceği üzere öğrenciler etkinliklerle birlikte eski zamanla günümüz arasındaki durum ve koşulların farklılığını kavradıkları söylenebilir. Aşağıda öğrenci günlüklerinden tarihsel empati ile ilgili bölümlerden örnekler sunulmuştur:

“Ravika köyü çok güzel bir köy ve eski tarihi andırıyor. İlk girdiğim zaman kendimi eski zamanda orta çağda yaşıyormuşçasına adımlarımı attım. Burada bulunan dükkânları teker teker inceleyerek gezdik. Burada öğrendiğim bilgiler sayesinde orta çağa gidip gelmiş gibi oldum.” (GÖR3K Öğrenci Günlüğü).

“Sonra gözüme çok büyük bir mezarlık ve mezar taşı takıldı. O zamanlar onarılmış olan bu anıtları ne emekle ne masrafla yaptıklarını düşündüm ve iyi ki de bu müzeye gelmişiz dedim içimden.” (GENÇ5K Öğrenci Günlüğü).

“Bu geziyi kaçıran arkadaşlarım eskiden yaşamın nasıl olduğunu, komşuluk ilişkilerinin ne kadar iyi olduğunun kanıtı olan Kula evlerini kaçırdılar.” (AY3E Öğrenci Günlüğü).

“Ulu Cami’nin sanki harabelere benzer bir yönü vardı. Çok bakımsızdı. Kendimi sanki orada yaşayan harabe insanlar gibi hissettim.” (GEZ5K Öğrenci Günlüğü).

Müzeler ve tarihi mekânlarda öğrencilerin o zamanın şartlarındaki yaşamı merak edip hayal kurmaları, uygulamaların duyuşsal açıdan öğrencilerde olumlu yönde değişiklikler meydana getirdiği şeklinde yorumlanabilir.

Sosyal Katılım

Öğrencilerin Manisa’nın tarihi ve kültürel özelliklerinin ortaya çıkarılıp tanıtımının yapılmasında etkin rol almalarını sağlamak ve sosyal katılım becerilerini geliştirmek amacıyla etkinlikler geliştirilmiştir. Müze öncesi etkinliklerde “Sokaklarımız Adlanıyor” isimli etkinlikte öğrencilerin kendi sokaklarında yaşayan insanlarla röportaj yapıp sokak numaralarını değiştirmek için isimler önermeleri sağlanmıştır. Öğrenciler bu etkinlikte yaşadıkları sokaktaki insanlarla konuşarak iletişim becerilerini geliştirmiş ve aynı zamanda Manisa’da yaşayan bireylerin kimlik ve aidiyet duygularının gelişmesinde aktif rol almışlardır. Müze öncesi okul etkinliklerinin bir diğerinde ise öğrenciler Manisa’nın 17 ilçesiyle birlikte tarihi, kültürel ve turistik değerlerini ortaya koyan bir turizm haritası hazırlamışlardır. Bu etkinlikte öğrenciler Manisa’nın tanıtımında —kendi kapasiteleri düzeyinde- aktif rol üstlenerek turizm elçisi gibi çalışmışlardır. Sosyal katılım becerisine yönelik bir diğer etkinlikte Manisa Müzesi’nin tanıtım broşürünün olmaması nedeniyle öğrenciler gelen ziyaretçilerin müzeyi daha bilinçli gezebilmeleri için ve aynı zamanda müzenin tanıtımına katkıda bulunabilmek için müze tanıtım broşürü hazırlamışlardır. Bunun yanı sıra Manisa

Müzesi'nin önemi ve değerini anlatan mektup yazma yarışması düzenlenmiştir. Öğrenciler bu yarışmada kendi akranları için Manisa Müzesi'nin öneminden bahsederek müzenin öğrencilere yönelik tanıtımını yapmışlardır. Sosyal katılım becerisine yönelik bir diğer etkinlikte ise öğrenciler Manisa'yı gezmeye gelen tur şirketlerine Manisa'nın tarihi, kültürel ve turistik mekânlarına yönelik hayali bir gezi programı hazırlamışlardır. Manisa'yı beş ana bölgeye ayırarak her bölge için bütün aşamaları düşünülmüş bir gezi planı hazırlamışlardır. Öğrencilerin yukarıda açıklanan etkinliklerle tarihi ve kültürel çalışmalar bağlamında sosyal katılım becerisini edindikleri yorumu yapılabilir. Aşağıda sosyal katılım becerisine yönelik öğrenci görüşleri yer almaktadır:

“Bugün sokaklara isim verme projesini 20 kişiyle konuşarak yaptık. Çok eğlenceliydi. En çok hissettiğim duygu onur ve gururdu. Mahallemize yapılan güzelliğin temelinde benim de katkımın bulunması beni gururlandırdı. İnşallah bu gibi katkılarımız daha da artar.” (GEZAK Öğrenci Günlüğü).

“Sokaklara isim verme projesiyle yaşadığım sokaktaki insanların sıcakkanlı ve samimi olduklarını öğrendim. Röportaj yapmayı sevmediğimi ama gerektiğinde röportaj yapabileceğimi öğrendim.” (AY4E Öğrenci Günlüğü).

“Bugün sokak projesini yaptık. Çok güzel duygular hissettim. Röportajları yaparken bazı kişilerin bizi reddetmesi beni biraz üzdü. Onları ikna etmekte biraz zorlandık. Bu projede her şeyi grupça yaptık. Grup içerisindeki arkadaşlık çok iyiydi. Grup kararlarını beraber aldık. Her zaman dayanışma içerisindeydik.” (GENÇ2E Öğrenci Günlüğü).

Yukarıdaki görüşlerden öğrencilerin yaşadıkları şehre yönelik sorumluluk olarak katkıda bulunmaktan gurur duydukları ve bu durumdan mutlu oldukları sonucu çıkarılabilir. Öğrenciler sokak röportajlarında çok eğlendiklerini dile getirmişlerdir. Kendilerine verilen görevi yerine getirme hevesi, günlük hayatta beraber yaşadıkları insanlarla iletişim kurmanın verdiği heyecan ve yaşadıkları şehre katkıda bulunarak işe yaradığını hissetme duygusu; öğrencilerde özgüveni artırarak onurlu ve gururlu hissetmelerini sağlamıştır.

Tartışma ve Sonuç

Geliştirilen etkinlikler aracılığıyla öğrencilerde gözlem, değişim ve sürekliliği algılama, sosyal katılım, tarihsel empati, mekânı algılama ve zaman ve kronolojiyi algılama becerilerinin geliştiği görülmüştür. Müzeler ve tarihi mekânlarda gerçekleştirilen etkinlikler vasıtasıyla öğrenciler geçmiş-günümüz karşılaştırması yaparak değer yargısında bulunmuşlardır. Müze nesnelere sayesinde geçmişten günümüze giyim, süs, mimari gibi alanlardaki sanat ve estetik algısının değişim seyrini

görebilmişlerdir. Ata'ya (2013) göre müzelerdeki nesnelerin çoğu, öğrencinin bugünkü toplumsal hayatında karşılaştığı nesnelerin ilk halleridir. Öğrenci bu şekilde, insanların o nesneyi nasıl yaptıklarının farkına varır. Sosyal bilgilere özgü kültürel mirasa duyarlılık ve estetik gibi değerleri müze ortamında kazanabilir. Günümüzden çok önce yapılmış bir nesnenin (kolye, küpe vb.) tasarımındaki zarafeti ve el emeğini gören bir öğrenci, geçmişte yaşamış kişileri ilkel insan olarak algılamaya yol açan ilerlemeci tarih yaklaşımının yanlışlarına da düşmeyecektir (Ata, 2013). Akyüz (2009), Filiz (2010), Marino (2012, 2013) ve Hughes ve De Silva (2013) gibi araştırmacılar tarafından yapılan çalışmalarda bu araştırma sonucuna paralel bir biçimde; müzeler ve tarihi mekânlarda etkinlikler yapan öğrencilerin değişim ve sürekliliği algılama becerisinin geliştiği yönünde sonuçlara ulaşılmıştır.

Uygulamalarda klasik müze gezilerinden farklı olarak gözlem becerisinin geliştirilmesine dikkat edilmiştir. Bu nedenle müzeler ve tarihi mekânlardaki bütün etkinliklerde öğrencilere yeterince serbest zaman tanınmış ve öğrencilerin eserleri rahatça incelemeleri sağlanmıştır. Aktekin (2010) ve Demircioğlu'na (2015) göre müze ve tarihi mekân öğrenmeleri ve yerel tarih çalışmaları öğrencilerin gözlem becerilerinin gelişmesinde önemli rol oynamaktadır. Işık (2008) ve Filiz (2010) tarafından yapılan benzer araştırmalarda; yapılan uygulamalar neticesinde öğrencilerde gözlem ve keşif becerilerinin geliştiği görülmüştür. Uygulama mekânları içerisinde yer alan belirli zaman aralıklarıyla yapılmış üç tarihi caminin (Manisa Ulu Cami, Sultan Cami, Muradiye Cami) birbiriyle karşılaştırması sonucunda öğrencilerde zaman ve kronolojiyi algılama becerisinin geliştirilmesi sağlanmıştır. Tarihi Kula evlerindeki eski Türk evindeki eşyaları günümüzdeki eşyalarla değiştirme etkinliğiyle geçmiş-günümüz kıyaslaması yapan öğrenciler zamanın dünden bugüne neleri değiştirdiğini daha rahat anlayabilmişlerdir.

Etkinlikler sonucunda öğrencilerin; Lidyalıların neden bu bölgede kurulduğunu ve Osmanlı zamanında neden şehzadeler şehri olarak anıldığını açıklarken Manisa'nın bulunduğu coğrafi konumunun etkilerine atıf yaptıkları ve mekânı algılama becerilerinin geliştiği görülmüştür. Öztürk'e (2010) göre tarihi şekillendiren olaylar ve kararlar, içinde bulunulan mekânın koşullarından bağımsız değerlendirilemez. Araştırma sonucunda öğrenciler Manisa'nın tarihi önemini kazanmasında şehrin bulunduğu coğrafi mekânın önemli bir payı olduğunu kavramışlardır.

Uygulamalarda öğrencilerin yaşadıkları şehre yönelik sorumluluk alarak katkıda bulunmaktan gurur duydukları ve bu durumdan mutlu oldukları sonucu çıkarılabilir. Kendilerine verilen görevi yerine getirme hevesi, günlük hayatta beraber yaşadıkları insanlarla iletişim kurmanın verdiği heyecan ve yaşadıkları şehre katkıda bulunarak işe yaradığını hissetme duygusu; öğrencilerde hem sosyal katılım becerisinin gelişmesini hem de özgüvenlerini artırarak kendilerini onurlu ve gururlu

hissetmelerini sağlamıştır. Müzelerdeki eserlerin nasıl yapıldığını merak eden, o zamanın şartlarında insanların ne gibi zorluklarla baş ettikleriyle ilgili kafa yoran, tarihe tanıklık etmiş insanların o zamanda neler hissedip neler düşündüğünü merak eden ve tarihi mekâna girdiğinde o dönemde yaşıyormuş gibi hissedip drama ve canlandırmalar yapan öğrencilerde tarihsel empati becerisi gelişmiştir. Bu sonuçlar; Aktekin (2009), Avcı-Akçalı (2013), Clarke ve Lee (2004), Çulha (2006), Işık (2008), Marino (2012), Marino ve Smith-Crocco (2012) ve Yılmaz, Kaya ve Çolak (2009) tarafından yapılan çalışmaların sonuçlarıyla paralellik göstermektedir. Altun'un (2016) tarih bölümü lisans öğrencileriyle yaptığı çalışmada katılımcıların “önemli bir başarıya imza atan ya da büyük bir felakete neden olan kişinin bu gelişmeleri neler düşünerek/hissederek gerçekleştirdiklerini, çok olumlu ya da olumsuz durumlara maruz kalan insanların neler düşündüklerini veya kendilerini nasıl hissettiklerini, sıradışı gelişmelerin hangi duygu ve düşüncelerle yapıldığını ya da tarihte sıradan insanların duygu ve düşüncelerini” merak ettikleri sonucu ortaya çıkmıştır. Virta (2001) tarafından üniversite öğrencilerinin tarih algısını ortaya koymak amacıyla yapılan bir diğer araştırmada benzer şekilde katılımcıların tarihin duygusal ve eğlendirici boyutuna vurgu yaptıkları görülmüştür. Bu sonuçlar tarih konularının öğretiminde duyguların ön plana çıkarılıp öğrencilerin ilgi ve ihtiyaçları dikkate alınarak yerele ve günlük yaşama daha fazla yer verilmesinin önemini ortaya koymaktadır.

Kaynaklar

- Adler, R. P., & Goggin, J. (2005). What do we mean by civic engagement?. *Journal of Transformative Education*, 3, 236-252.
- Akbaba, B., Keçe, M., & Erdem, M. (2012). Effect of using multi-media to students' time-chronology skills and perception skills of students' change-continuity. *Afyon Kocatepe University Journal of Social Sciences*, 14(2), 237-257.
- Akça-Berk, N. (2012). Ortaöğretim 11. Sınıf T.C. İnkılâp Tarihi ve Atatürkçülük dersinde tarihsel canlandırma uygulaması: Bir eylem araştırması. *Yayımlanmamış doktora tezi*. Gazi Üniversitesi Eğitim Bilimleri Enstitüsü, Ankara.
- Aktekin, S. (2009). Lise öğrencilerinin tarih derslerinde yerel tarih konularının öğretilmesiyle ilgili görüşleri. *Milli Eğitim*, 182, 331-351.
- Aktekin, S. (2010). Ortaöğretim tarih eğitiminde yerel tarihin yeri ve önemi. *Eğitimde Kuram ve Uygulama*, 6(1), 86-105.
- Akyüz, G. (2009). Sanayi müzelerinin tarih eğitiminde kullanım durumu: Rahmi M. Koç Müzesi örneği. *Yayımlanmamış yüksek lisans tezi*. Marmara Üniversitesi Eğitim Bilimleri Enstitüsü, İstanbul.
- Altun, A. (2016). Tarih merakına yönelik bir inceleme: fen-edebiyat fakültesi (aibü) tarih bölümü öğrencilerinin tarihe dair merakları. *Turkish History Education Journal*, 5(2), 390-436.

- Ata, B. (2002). Müzelerle ve tarihi mekânlarla tarih öğretimi: Tarih öğretmenlerinin “müze eğitime” ilişkin görüşleri. *Yayımlanmamış doktora tezi*. Gazi Üniversitesi Sosyal Bilimler Enstitüsü, Ankara.
- Ata, B. (2013). Sosyal bilgiler eğitiminde müzelerin önemi. (edt. Turan, R. ve Ulusoy, K.). *Sosyal Bilgilerin Temelleri*, (s. 342-355). Ankara: Pegem Akademi.
- Ata, B. (2015). Okul dışı sosyal bilgiler öğretiminde müzeler. (edt. Şimşek, A. ve Kaymakçı, S.). *Okul dışı sosyal bilgiler öğretimi*, (s.171-188). Ankara: Pegem Akademi.
- Avcı-Akçalı, A. (2013). Tarih öğretiminde merkeze bağımlılığın azaltılması yolunda bir çözüm önerisi: yerel tarih. *Yayımlanmamış doktora tezi*. Dokuz Eylül Üniversitesi Eğitim Bilimleri Enstitüsü, İzmir.
- Bogdan, R. C., & Biklen, S. K. (1998). *Qualitative Research for Education: An Introduction to Theory and Methods*. Needham Heights, MA: Allyn and Bacon, Inc.
- Clarke, W. G., & Lee, J. K. (2004). The promise of digital history in the teaching of local history. *The Clearing House: A Journal of Educational Strategies, Issues and Ideas*, 78(2), 84-87.
- Cohen, L., Manion, L., & Morrison, K. (2007). *Research methods in education* (6th ed.). New York: Routledge.
- Costello, P.J.M. (2007). *Action research*. Continuum Books: London.
- Çerkez, S. (2011). Sosyal bilgiler dersinde müze eğitime dayalı öğretim uygulamalarının öğrencilerin akademik başarısına ve tutumlarına etkisi. *Yayımlanmamış yüksek lisans tezi*. Kastamonu Üniversitesi Sosyal Bilimler Enstitüsü, Kastamonu.
- Çulha, B. (2006). Tarihsel mekânlarda keşfederek öğrenme yoluyla sosyal bilgiler öğretimine yönelik öğrenci görüşleri. *Yayımlanmamış yüksek lisans tezi*. Dokuz Eylül Üniversitesi Eğitim Bilimleri Enstitüsü, İzmir.
- Demircioğlu, İ. H. (2015). *Tarih öğretiminde öğrenci merkezli yaklaşımlar: Tarih bölümü özel öğretim yöntemleri*. (Beşinci Basım). Ankara: Anı Yayıncılık.
- Dilek, D. (2007). *Tarih derslerinde öğrenme ve düşünce gelişimi*. (3. Basım). Ankara: Nobel Kitap.
- Dinç, E. ve Üztemur, S. (2017). Türkiye’de sosyal bilgiler ve tarih eğitiminde müzeler ve tarihi mekânlardan yararlanmaya yönelik araştırmaların içerik analizi. *Milli Eğitim*, 214, 61-84.
- Epik, C. (2004). Müzelerin lise öğrencilerinin tarih dersi başarıları ve hatırd tutma becerileri üzerindeki etkileri. *Yayımlanmamış yüksek lisans tezi*. Dokuz Eylül Üniversitesi Eğitim Bilimleri Enstitüsü, İzmir.
- Ferrance, E. (2000). *Action research: Themes in education*. USA: Northeast and Islands Regional Educational Laboratory at Brown University.
- Filiz, N. (2010). Sosyal bilgiler öğretiminde müze kullanımı. *Yayımlanmamış yüksek lisans tezi*. Marmara Üniversitesi Eğitim Bilimleri Enstitüsü, İstanbul.

- Gallant K., Smale B. and Arai S. (2010). Civic engagement through mandatory community service: implications of serious leisure. *Journal of Leisure Research*, 42(2), 181-201.
- Gartenhaus, A. R. (2000). *Yaratıcı düşünme ve müzeler*. (Çeviri: Ruhiser Mergenci, Bekir Onur) Ankara: Ankara Üniversitesi Basımevi.
- Gökkaya, A. K. ve Yeşilbursa, C. C. (2009). Sosyal bilgiler öğretiminde tarihi yerlerin kullanımının akademik başarıya etkisi. *Türk Eğitim Bilimleri Dergisi*, 7(2), 483-506.
- Hughes, A. & De Silva, H. (2013). One street twenty children and the experience of a changing town: Year 7 explore the story of a London street. *Teaching History*, 151, 55-63.
- Işık, H. (2008). İlköğretimde tarih konularının yerel tarih ile ilişkilendirilmesinin öğrenci başarısına etkisi. *Uluslararası Sosyal Araştırmalar Dergisi*, 1(4), 290-310.
- İlhan, A., Artar, M., Okvuran, A. ve Karadeniz, C. (2011). *Müze Eğitim Modülü*. Ankara: MDGF UNICEF Yayını.
- Johnson, A. P. (2014). *Eylem araştırması el kitabı*. Uzuner, Y. ve Anay, M. Ö. (çev. Edt.). Ankara: Anı Yayıncılık.
- Kabapınar, Y. (2014). *Kuramdan uygulamaya sosyal bilgiler öğretimi*. Dördüncü Baskı. Ankara: Pegem akademi.
- Karadeniz, C. ve Çıldır, Z. (2014). *İngiltere’de müze eğitimi: Londra’dan izlenimler*. Ankara: KalemKitap Yayınevi.
- Karadeniz, C., & Onur, B. (2015). Cultural diversity policies of the museums in the United Kingdom and sample practices from London. *Journal of Human Sciences*, 12(1), 109-128.
- Marino, M. P. (2012). Urban space as a primary source: Local history and historical thinking in New York City. *The Social Studies*, 103(3), 107-116.
- Marino, M. P. (2013). One building, many histories: Historical inquiry on a New York city street. *The Social Studies*, 104(4), 169-182.
- Marino, M. P., & Crocco, M. S. (2012). Doing local history: A case study of New Brunswick, New Jersey. *The Social Studies*, 103(6), 233-240.
- MEB. (2005a). *İlköğretim sosyal bilgiler dersi öğretim programı ve kılavuzu (4-5. Sınıflar)*. Talim ve Terbiye Kurulu Başkanlığı. Ankara: Devlet Kitapları Müdürlüğü Basımevi.
- MEB. (2005b). *İlköğretim sosyal bilgiler dersi 6-7.sınıflar öğretim programı ve kılavuzu (Taslak Basım)*. Talim ve Terbiye Kurulu Başkanlığı. Ankara: Devlet Kitapları Müdürlüğü Basımevi.
- MEB. (2017). *Sosyal bilgiler dersi öğretim programı (ilkokul ve ortaokul 4, 5, 6 ve 7. Sınıflar)*. 29/10/2017 tarihinde <http://mufredat.meb.gov.tr/ProgramDetay.aspx?PID=155> adresinden erişildi.

- Mercin, L. (2006a). Müzeler ve toplum. 03/04/2017 tarihinde <http://www.ayk.gov.tr/wp-content/uploads/2015/01/Yrd.-Do%C3%A7.-Dr.-Levent-MERC%C4%B0N-M%C3%9CZELER-VE-TOPLUM.pdf> kaynağından erişilmiştir.
- Mills, G. E. (2003). *Action Research. A Guide for the Teacher Researcher*. Upper Saddle River, NJ: Pearson Education, Inc.
- Onur, B. (2012). *Çağdaş müze, eğitim ve gelişim müze psikolojisine giriş*. Ankara: İmge Kitabevi.
- Oruç, A. G. S. ve Altın, B. N. (2008). Müze eğitimi ve yaratıcı drama. *Çukurova Üniversitesi Eğitim Fakültesi Dergisi*, 3, 125-141.
- Özen, R. ve Sağlam, H. İ. (2010). İlköğretim öğrencilerinin değişim ve sürekliliği algılayışı. *Akademik Bakış Dergisi*. Sayı 22. (1-15).
- Öztürk, M. (2010). Mekânı algılama becerisi. Safran, M. (edt.). *Tarih Nasıl Öğretilir?* (s. 83-94). İstanbul: Yeni İnsan Yayınevi.
- Seidel, S., & Hudson, K. (1999). *Müze eğitimi ve kültürel kimlik*. (Çev: Bahri Ata (Yayına Hazırlayan: Bekir Onur). Ankara: Ankara Üniversitesi Sosyal Bilimler Enstitüsü Müze Eğitimi Anabilim Dalı Yayınları No:1.
- Şar, E. ve Sağkol, T. (2013). Eğitim fakültelerinde müze eğitimi dersi gerekliliği üzerine. *Hasan Ali Yücel Eğitim Fakültesi Dergisi*, 10(2), 83-90.
- Tezcan-Akmehmet, K. (2005). İlköğretim sosyal bilgiler öğretiminde arkeoloji müzelerinin nesne merkezli eğitim etkinlikleriyle kullanılması. *Yayımlanmamış Doktora Tezi*. İstanbul Teknik Üniversitesi Sosyal Bilimler Enstitüsü, İstanbul.
- Tezcan-Akmehmet, K. (2008). Müzelerin tarih öğretiminde nesne merkezli eğitim etkinlikleriyle kullanılması ve ilköğretim sosyal bilgiler öğretimi. *Milli Eğitim Dergisi*, 180(4), 50-67.
- Tezcan-Akmehmet, K. ve Ödekan, A. (2006). Müze eğitiminin tarihsel gelişimi, *İTÜ Dergisi*, 3(1), 47-58.
- Virta, A. (2001). Student teachers' conceptions of history. *International Journal of Historical Learning, Teaching and Research*, 2(1), 53-64.
- Yılmaz, K. (2007). Historical empathy and its implications for classroom practices in schools. *The History Teacher*, 40, (331-337).
- Yılmaz, A. Kaya, B. ve Çolak, K. (2009). Panorama 1453 Tarih Müzesi'nin eğitimsel değeri ve müze hakkındaki öğrenci görüşleri. *IV. Sosyal Bilimler Eğitimi Kongresi*, 7-9 Ekim, İstanbul.
- Yılmaz, K. ve Koca, F. (2012). Tarihsel empati üzerine nitel bir araştırma: Tarih öğretmenlerinin algı, görüş ve deneyimlerinin incelenmesi. *University of Gaziantep Journal of Social Sciences*, 11(3). (855-879).

Yorulmaz, E. (2016). Sosyal bilgiler dersi kapsamında okul dışı çevrelerin kullanımı: Çorum yatılı arkeoloji müzesinde bir gün. *Yayımlanmamış yüksek lisans tezi*. Cumhuriyet Üniversitesi Eğitim Bilimleri Enstitüsü, Sivas.

Extended Abstract

Introduction

The perceptions, attitudes and skills related to space, environment, time and chronology empathy (historical empathy), change and continuity and social participation are considered as related to the teaching of social studies that need to be gained by middle school students. It is rather difficult to enable students to gain these skills through conventional teaching methods within the boundaries of classroom walls. Museums and historic places could be helpful for acquisition of various skills, concepts and values as well as comprehension of overall objectives prescribed by the social studies curriculum. Museums and historic places could be considered as alternative and complementary venues and resources to support teachers in their daily practices. As institutions, museums could be viewed as the places displaying the images or reflections of humanity and almost every dimension of human life within the course of time.

Museums and historic places have substantial importance in the processes of operating the cognitive skills related to time and chronology because they exhibit stages of human developments in an intangible way through centuries. The concept of time mentioned in textbooks finds its reality in museums and historic places. In updated social studies curriculum, the utilization of museums and historic places are suggested to improve students' conception of time and chronology.

Spatial perception is related to individual's experience, knowledge and image of various spaces they encounter in real lives. Substantial events and dynamics having influence on history mostly occur as a result of spatial differences and consequent spatial decision making processes. For instance, various civilizations across Anatolia in the history directly remind as the places they settled in. Spatial perception skills are generally used in museum and historic place visits. When students visit a historic place, they are expected to learn the importance of that particular place or why the concerned historical event took place in there. For instance, the causes of 1402 Ankara war could be better understood by means of considering the successive events before and during the war and their ultimate results.

A fundamental aim of social studies is to comprehend major events and developments in history. In order to realize this aim, students should comprehend that change occurs over time and this indicates temporal progression. Museums and historic places play significant roles in students' acquisition of some cognitive skills related to change and continuity. Museums also allow learners

to recognize the stages of societal developments by means of exhibiting the changes of human made objects manufactured within the course of time. So, societies gain temporal dimension and historical consciousness. When individuals visit museums, they witness that nothing remains unchanged and everything gain progress. Museums have functions like collecting objects displaying the changes over time (e.g. means of transportation from tumbrel to jet plane) and interpreting the changes in a way that we could comprehend it. Examining objects in a museum, a student could recognize the aesthetic and artistic developments within time. Museums also help us compare and contrast the relevant criteria used to evaluate the works of art in the past with the ones used in today. In their out of school learning experiences in museums and historic places, students get opportunities to use observation skills, which enable them to have significant learning outcomes. Investigation of museum objects and historic places, and specifying some of their characteristics would also enhance students' observation skills. In order to improve students' observation skills, it is necessary to give them adequate time in their museum and historic place visits.

On the other hand, social participation means that an individual voluntarily taking parts in social activities either personally or as a member of a certain societal group. Social participation includes citizens' active participation in real life situations to shape the collective future. Museums provide opportunities for individuals to create their collective social identities and to develop their senses of social belonging. A student who examines the objects in a museum may easily be able to recognize her/his own history and culture.

Historical empathy is a cognitive skill to assess the past incidents within their own conditions without taking today's value judgments and points of view into consideration. It helps people to comprehend and interpret conditions and statutes of people in past from their own personal points of view. In order to comprehend emotions and viewpoints of people in the past, it is important for students to imagine the temporal conditions of the event under scrutiny.

It is well known that there are numerous museums and historic places in Turkey, but the relevant literature highlights that museums and historic places have not effectively been utilized for educational purposes, especially in the context and content of history teaching. Students mostly interact with museums by means of school-group field trips. During these trips, students are required to get a single row and to navigate silently around the objects and artifacts behind the display windows. They just gaze at the objects and pass to the next ones. Therefore, the intended interaction between students and historical objects does not occur at all. In order to ensure that museums fulfill their fundamental educational tasks effectively, teaching and learning activities and

materials should be prepared for students as soon as possible. Effective practice of prepared activities also requires raising competent teachers.

Purpose of Study

In order to effectively utilize museums and historic places within the scope of the 7th grade social studies teaching, this study proposes to design teaching activities, to apply them in their natural contexts, and to determine the extent to which these activities would be useful in the development of students' skills related to social studies.

Method

Designed as a qualitative action research, this study employs 36 grade seven students attending to a public secondary school in Yunusemre sub-province in the city of Manisa, in the 2016-2017 academic year. The corresponding author works at the same school as a social studies teacher. The activities adapted and developed by the researchers were practiced in museums and historic places with the participation of students first. Then the participating students were invited to join focus group interviews, which were designed to reveal their opinions, perceptions and awareness related to experiences of museum and historic place visits. A content analysis was carried out on the available data after the transcriptions of voice recordings.

Findings

The findings indicate that activities conducted in museums and historic places allowed students to make comparison between past and present, which provides evidence that their conception of change and continuity has developed within the course of this study. Students were provided opportunities to witness the changes in perception of arts and aesthetics in dressing, ornaments, jewelry and architecture. Within each activity, students were given enough time to examine the objects and artifacts conveniently. In the activity conducted in Manisa Museum, it was proposed to improve students' observation skills. In order to do that, students were grouped in pairs. While eyes of a student were tied, the other one was expected to describe the museum objects to his/her friend. Museum and historic places are considered as important venues for learning by doing. In this respect, museums and historic places have significant place in teaching the concept of time because students could conveniently develop temporal progression in their visits to museums and historic places. By means of making comparisons amongst artefacts, objects and places, students would understand the concept of time and the change associated with it more clearly.

In the pre-museum activities, the phases of settlement in Manisa in history, the development of the city, change and development witnessed in districts across the city were introduced to students by means of prepared activities. An effort was also made to show students that Manisa was settled on the fertile soils of the Gediz Plain and that this territory has been destination for number of civilizations within the time. It was also emphasized that the settlements were established on the skirts of Spil Mountain because plain lands were swamp and higher districts were easy to defend against aggressors. As a result of the conducted activities, it was seen that students were capable of explaining why Lydians preferred this location for settlement and why this city was royal characteristic in the Ottoman period; and students referred impacts of geographical details of Manisa. From the referrals above, it could be concluded that students realized the fact that the location of Manisa was substantially important in acquisition of its historical significance. Activities such as drama and role playing were carried out to enable students better comprehend and sense the inherent conditions embedded in historical contexts.

It could be asserted that museums and historic places help students to imagine and think about many aspects and dimensions of the life of human beings within the time. The teaching and learning activities carried out in the action research study evoke positive emotional and cognitive changes. It could also be suggested that students are proud of making contributions to their city by means of fulfilling some of their social responsibilities. Students also indicated that while conducting their street interviews, they had fun. Students' enthusiasm towards the accomplishment of assigned tasks, their excitement of communicating with other people and feelings of doing something valuable for their hometown made them feel proud and honored. All of these could have influence on increasing students' self-confidence.

Results and Discussion

The practice of research activities and focus group interview findings prove that students' skills related to observation, social participation and historical empathy have been developed within the course of the current study as well as their conceptions of change and continuity, space, and time and chronology. Students performed value judgments by making comparisons between the past and present through the activities implemented in museums and historic places. Students were able to observe the historical changes in human beings' perception of art and aesthetics by means of viewing, comparing and contrasting dressings, ornaments, jewelry and architectural artefacts exhibited in museums. Based on the comparison of three mosques (Manisa Ulu Mosque, Sultan Mosque, Muradiye Mosque) built in different dates in the center of Manisa, students were provided opportunities to develop their skill related to time and chronology, and change and continuity.

Under the scope of an activity comprised of replacing household objects in Historical Turkish mansions in old town of Kula with contemporary goods, students made comparison of past and today so that they could easily realize what has been changed in the history.

As a result of the activities, it was seen that students were capable of explaining why Lydians choose this location for settlement and why this city had royal characteristic in the time of Ottoman rule. Students referred impacts of geographical details of Manisa City and that their skills related to spatial awareness have improved significantly. It could be stated that students were proud of undertaking certain responsibilities as the citizens of their city and making certain contributions to it. They were also very happy for doing all these. Their enthusiasm to accomplish the mission assigned to them, excitement of communicating with the people they live together and, sense of satisfaction by making contribution to their city played roles in developing their social participation skills and self-confidence. All these made them feel proud and honored. As they wondered about objects and artifacts in museums, students' skills of historical empathy have also been developed. By means of drama and role playing activities, the participants thought about the sorts of challenges and difficulties people in the past might have encountered, and how they might have felt. These findings reveal the significance of including the emotional aspects of past events and occurrences into history teaching.