



ERKEN ÇOCUKLUKTA ANNE DAVRANIŞLARININ DIŞSALLAŞTIRMA DAVRANIŞ PROBLEMLERİ İLE İLİŞKİSİ

THE ASSOCIATION OF MOTHERING BEHAVIORS WITH EXTERNALIZING BEHAVIOR
PROBLEMS IN EARLY CHILDHOOD

Berna AKÇINAR¹ - Nazlı BAYDAR²

Öz

Bu çalışmanın amacı, erken çocukluk döneminde anne davranışlarının, çocuğun dışsallaştırma problemlerine olan etkilerini incelemektir. Annelerin cezaya dayalı dayatıcı disiplin yöntemleri ve sıcaklık/yakınlık içeren davranışlarının, çocukların dışsallaştırma davranış problemlerine etkisi incelenmiştir. Çalışmanın verileri, çocukların ve annelerinin, 3 yaşından 7 yaşına kadar izlendiği, 5 yıllık boylamsal bir araştırma olan “Türkiye’de Erken Çocukluk Gelişim Ekolojileri Araştırması” çerçevesinde toplanmıştır. Katılımcılar, Türkiye’yi temsil eden tabakalı örneklem yöntemi ile seçilmiş 19 il, 33 mahalle ve bu mahallelerde oturan 1052 çocuk ve ailelerinden oluşmaktadır. Çalışmanın sonuçları anneleri tarafından daha fazla ceza içerikli disiplin yöntemlerine maruz kalan çocukların daha sık problemlili davranışlar sergilediklerini ve annelerin sıcak ve yakın davranışlarının problemlili davranışları azalttığını ortaya koymuştur.

Anahtar Kelimeler: Gelişim psikolojisi, erken çocukluk dönemi, boylamsal çalışma, ebeveyn davranışları, dışsallaştırma davranışları

Abstract

This study focuses on the effect of mothering behaviors, as one of the most important factors, on the externalizing behaviors trajectories of children during the early childhood period. Specifically, the effects of maternal physical punishment and warmth/responsive behaviors on the behavioral trajectories in children were examined. The data were obtained from a 5-year longitudinal study, The Study of Early Childhood Developmental Ecologies in Turkey (ECDET). The baseline sample consists of 1052 children and their families obtained from a stratified clustered sample from 19 provinces and 33 communities designed to be nationally representative. The results indicated that children who experienced higher levels of physical punishment showed higher levels of externalizing behaviors, whereas maternal warmth and responsiveness decreased the externalizing behaviors in children.

Keywords: Developmental psychology, early childhood, longitudinal study, parenting behaviors, externalizing behaviors

¹ Dr. Öğr. Üyesi, Işık Üniversitesi, berna.akcinar@isikun.edu.tr

² Doç. Dr., Koç Üniversitesi, nbaydar@ku.edu.tr

1. GİRİŞ

Erken çocukluk dönemi, çocukların gelişim yörüngelerini belirlemek açısından kritik bir dönemdir. Bu dönemde çocuklar sosyal çevreleri ile etkileşim içine girer ve bu etkileşim olumlu olduğu takdirde, çocukların sosyal, duygusal, davranışsal, bilişsel ve dil gelişimleri de olumlu etkilenir. Erken çocukluk dönemi, çocukluğun ilk yıllarından başlayan ve ilkokula kadar devam eden bir süreyi kapsar. Çocukların ileriki yaşlarında önemli rol oynayan fiziksel, psikomotor, sosyal ve duygusal, zihinsel ve dil gelişimlerinin büyük ölçüde şekillendiği bir dönemdir. Bu dönem, genel olarak çocukların gelişiminin ve öğrenmenin, özellikle beyin gelişiminin çok hızlı olduğu, dil becerilerinin ve kelime hazinesinin hızla geliştiği, kişiliğin ve benlik kavramlarının oluştuğu, çocuğun çevresiyle iletişime geçmeye başladığı, kendinin ve başkalarının duygu ve düşüncelerini anlamaya başladığı ve öz bakım becerilerinin geliştiği bir dönem olarak tanımlanabilir (Deniz, 2017). Bu dönemde, ebeveynlerin davranışları da tüm bu gelişim alanlarının desteklenmesinde önemli bir rol oynar. Ebeveyn-çocuk ilişkileri, ebeveynin disiplin anlayışı, ebeveyn-çocuk ilişkisinin duygusal içeriği, çocuğa sağlanan bilişsel uyarı olanakları, erken çocukluk döneminde gelişimi destekleyen önemli ekolojik faktörler olarak bilinmektedir.

Bu araştırma, gelişim psikoloji kuramlarından iki temel kuram olan Bronfenbrenner'in (1979) Ekolojik Sistemler ile Granic ve Patterson'un (2006) Dinamik Sistemler kuramına dayanmaktadır. Ekolojik sistemler kuramı, çocuğun değişik düzeylerdeki bağlamlardan etkilendiğini ve kendisinin de bu bağlamları etkilediğini öne sürer (Bronfenbrenner, 1979). Ekolojik sistemler kuramı, çocuğun gelişim ekolojilerini sistematik bir şekilde incelenebilmesini sağlayan bir temel sunmaktadır. Yani, bir çocuğun zaman içerisindeki gelişimini, çocuğun doğrudan ilişki içinde olduğu ekolojileri ve bu ekolojilerin birbirleriyle olan ilişkilerini incelemektedir. Gelişim yörüngesini en yakından etkileyen ekolojiler ise çocuğun doğrudan ilişkide olduğu ekolojilerdir. Bu ekolojilerden çocuğa en yakını ve etkili olanı aile ve ebeveynlerin etkisini inceleyen mikro-sistemdir. Anne-çocuk ekolojisini önemli kılan unsurlardan biri de, kadınların çalışma oranları ile okul öncesi eğitim oranlarının düşük olmasıdır. İstatistikler, Türkiye'de anaokuluna giden çocuk oranının düşük olduğunu göstermektedir (%10, ECDET, 2011; %21, OECD, 2015). Ayrıca, Türkiye'de çalışan kadın oranı %26,7 iken (TÜİK, 2015), çocukları küçük yaşta olan kadınların iş gücüne katılımı çok daha az olmaktadır; 0-3 yaş arası için %17 ve 3-5 yaş arası için %21'dir (OECD, 2011). Bu nedenlerle, bu ekolojilerden en önemlisi anne-çocuk ekolojisidir denebilir.

Çocukların gelişim düzeylerini ve yörüngelerini belirleyecek etkenler arasında annenin, çocuğun ve ailenin özellikleri de yer almaktadır. Granic ve Patterson'un (2006) önerdiği dinamik sistemler kuramında, etkileşimsel (transactional) gelişim modelleri açıklanmıştır. Bu kurama göre, çocuğun bireysel özellikleri ve çocuğu çevreleyen ekolojilerin özellikleri birbirlerini etkileyerek zaman içinde bir gelişim yörüngesi belirlerler. Çocuğun cinsiyeti, mizaç özellikleri ya da davranışsal gelişimi, bu bireysel özellikler arasındadır. Bu çalışmada ise bireysel özellik olarak çocuğun davranışsal gelişimi incelenmiştir. Yapılan boylamsal ve karşılıklı etkileşimsel (bi-directional) çalışmalarda görülmüştür ki, davranışsal anlamda problemlili olan bir çocuğun, zaman içerisinde çevrelerinden de cezaya dayalı ve kontrolcü tutumlar görmesi olasılığı yüksektir (Akcinar ve Baydar, 2016; Baydar ve Akcinar, 2018). Çocuğun bu davranışlarına karşı yetişkinlerin gösterdiği olumsuz tutumlar, zaman içerisinde çocuğun daha da olumsuz davranış sergilemesine neden olacağı da bilinmektedir. Böylece, karşılıklı olarak olumsuz tutum içerisinde olan çocuk ve yetişkin, iletişim yöntemi açısından başka bir alternatif yöntem öğrenemeyecek ve bu olumsuz döngü devam edecektir (Granic ve Patterson, 2006). Bu döngüyü anlamak ve engelleyebilmek için de, çocuk ve ebeveyn ilişkilerini boylamsal olarak incelemek ve birbirlerine olan etkilerini görmek oldukça önemlidir.

Dışsallaştırma davranışları, zayıf dürtü kontrolü, karşı gelme, düşmanca, antisosyal ya da saldırgan (kavgaya etmek gibi) davranışlar olarak tanımlanabilir (Achenbach, Edelbrock ve Howell, 1987). Dışsallaştırma davranışlarının, genel olarak çocukların duygu ve davranış kontrol becerileri geliştikçe, zamanla azalması beklenir (Campbell, 2002). Ancak çalışmalar göstermektedir ki, bazı çocuklar gelişimsel olarak bu beceriyi kazanamamakta ve dışsallaştırma davranışları göstermeye devam etmektedir (Campbell, 2002; Fantini ve Henrich, 2010). Erken çocukluk döneminde dışsallaştırma davranış problemi yaşayan çocuklar, ileriki yıllarında da sosyal, davranışsal ve akademik olarak birçok problem yaşamaya devam etmektedirler. Aile ilişkilerinde problemler, kendini sözel olarak ifade edememe, akran reddi, okul başarısızlığı ve okul terk problemleri, bu problemlerden bazılarıdır (Arnold, 1997; Deater-Deckard ve Dodge, 1997; Gauthier, 2003; Webster-Stratton, 2003). Dışsallaştırma davranış problemleri, çocukların okula hazırlık ve adaptasyon süreçlerini de etkilediğinden ayrıca önemlidir. Sosyal ve davranışsal açıdan gelişimsel olarak düşük düzeyde olan çocuklar, akranlarıyla problemlerini çözmede, yeni durumlarla baş etmede, kuralları ve belirli rutinleri takip etmekte zorlandıklarından, okul adaptasyon döneminde zorluk çekmektedirler (Haynes, Ben-Avie ve Ensign, 2003). Bu nedenle, özellikle okul öncesi dönem olan erken çocuklukta, dışsallaştırma davranış problemlerine etkisi olabilecek unsurların belirlenmesi ve bu yönde gerekli önlemlerin alınması oldukça önemlidir.

Alanyazın, çocuk yetiştirme yöntemlerinin çocuğun sosyal ve davranışsal gelişimi ile ilişkili olduğunu göstermektedir (Mussen ve Eisenberg, 2001). Kontrol ve itaat beklemeye önem veren kısıtlayıcı ebeveyn davranışları, ceza ile ilişkilendirilerek, çocuklarda endişe, korku ve olumsuz sosyal davranışlara neden olmaktadır (Akcinar ve Baydar, 2014; Barber, 1996; Hoffman, 2001). Benzer şekilde, ceza, fiziksel ceza ve katı disipline dayalı ebeveyn davranışları da, çocukların dışsallaştırma davranış problemleri geliştirmelerine neden olmaktadır. Vurma, tokat atma, itme, çekiştirme, çocuğun elinden bir şeyi zorla alma gibi fiziksel olarak çocuğa zarar veren ebeveyn davranışları veya çocuğa kızgınlığını bağırarak ve hakaret ederek gösteren davranışlar, fiziksel cezaya dayalı olumsuz davranışlar olarak tanımlanmıştır (Patterson, 1982). Çok sayıda çalışma (Coley, Kull ve Carrano, 2014; Gurland ve Grolnick, 2005; Rudy ve Grusec, 2006), yukarıda belirtilen olumsuz ebeveyn davranışlarının, çocuğun dışsallaştırma davranış problemlerini arttırdığını ortaya koymuştur. Hatta cezaya dayalı bu ebeveyn davranışları, ebeveynlerin çocuklarına karşı aynı zamanda olumlu ve sıcak davranış göstermesine rağmen, olumsuz etkilerini göstermektedir (Akcinar ve Baydar, 2014; Kim, Lee ve Lee, 2003; Patterson, Reid ve Dishion, 1992).

Ebeveyn desteği ve sıcaklığı ise, çocuğun kendini güvende hissetmesini, kendisiyle ilgili endişelerinin azalmasını, dolayısıyla diğerlerinin ihtiyaçlarına duyarlı olmasını mümkün kılmaktadır (Aunola ve Nurmi, 2005; Eisenberg ve ark., 2005). Janssens ve Gerris (1992), daha az güç kullanımı içeren ve duyarlı ebeveynlik davranışlarının, çocuğun empati becerisini arttırdığını ve empatinin de olumlu sosyal gelişimi hızlandırdığını bulmuştur. Sıcak ve duyarlı ebeveyn davranışları, çocuklara ilişkilerinde ve problem çözme becerilerinde olumlu model oluşturdukları için, onların duygu ve davranış düzenleme becerilerini geliştirmektedir (Feng ve ark., 2008). Böylece, dışsallaştırma davranış problemleri göstermelerini engellemede de önemli bir rol oynar. Aile, hem çocuğun sosyalleşmesinin bağlamını oluşturmada hem de daha geniş bir sosyo-kültürel bağlamın bir parçasıdır (Kağıtçıbaşı ve Sayıl, 1995). İçinde yaşanılan kültür, ebeveynin çocuk yetiştirme konusundaki amaç, tutum ve davranışlarını şekillendirerek çocuğun gelişim sürecini etkilemektedir (GarciaColl, Akerman ve Cicchetti, 2000). Alanyazın incelendiğinde, çocuğun gelişimini etkileyen süreçleri, kültürel bağlamın içinde değerlendirmenin önemi ve gereği pek çok araştırmacı tarafından vurgulanmıştır (Bornstein, Tal ve Tamis-LeMonda, 1991; Greenfeld ve Suzuki, 1998; Kağıtçıbaşı, 1996; Kağıtçıbaşı ve Sayıl, 1995; Stevenson-Hinde, 1998). Ebeveyn davranışlarının da kültürler arası gösterdiği farklılığı

araştıran çok sayıda çalışma mevcuttur. Bu çalışmalarda farklı kültürlerdeki ebeveynlerin benzer sosyalleştirme amaçları olduğu, ancak bu amaçlara ulaşmak için kullandıkları yöntemlerde ayrıştıkları bulunmuştur (Deater-Deckard, Dodge, Bates ve Pettit, 1996; Papps, Walker, Trimboli ve Trimboli, 1995).

Türkiye’de erken çocukluk dönemine dair çalışmaların, özellikle temsili örneklem içeren çalışmaların sayısı oldukça kısıtlıdır. Bunun nedeni, erken çocukluk dönemindeki çocuklardan veri toplamanın zorluğu olabilmektedir. Türkiye’de yuva eğitimi yaygın olmadığından bu yaşlardaki çocuklarla çalışılması için onların evlerinde bulunup araştırmaya katılmaları sağlanmalıdır. Bu da erken çocukluk çalışmalarının maliyetini ve zorluğunu önemli ölçüde arttıran bir koşuldur.

Türkiye’de erken çocukluk dönemini inceleyen çalışmalardan bazıları, anne-çocuk arasındaki iletişime veya çocukların iletişim stratejilerine odaklanmıştır. Kırcaali-İftar (2005) tarafından yapılan bir çalışmada, 4, 5 ve 6 yaşlarında çocuğu olan 50 annenin çocuklarına disiplin verme yöntemleri araştırılmıştır. Bu araştırmanın bulgularına göre, anneler, çocuklarının istenilen davranışları göstermesini sağlamak için en çok sözel övgü kullanmaktadırlar. Elde edilen diğer bulgulara göre, anneler çocuklarının uygun davranışlarını ödüllendirmek için çok çeşitli yöntemler kullanırlarken, çocukların problemlili davranışlarıyla başa çıkma konusunda aynı derecede başarılı olmadıkları görülmüştür. Çocukların problemlili davranışlarıyla başa çıkmak için ilk başvurdukları yöntem sözel açıklama olurken, bu yöntemin çoğunlukla işe yaramadığını ve ikinci yöntem olarak bağırma, cezalandırma ya da fiziksel ceza vermek olduğunu belirtmişlerdir (Kırcaali-İftar, 2005). Başka bir çalışmada ise, 3 yaşındaki çocukların annelerinin, özellikle davranışsal kontrol olmak üzere psikolojik ve fiziksel kontrol yöntemlerini sıklıkla uyguladıkları bulunmuştur (Akcinar ve Baydar, 2014). Diğer bazı araştırmalar ise eğitim ve müdahale programlarının erken çocukluk döneminde nasıl farklılıklara yol açtığını incelemişlerdir. Baydar, Kağıtçıbaşı, Küntay ve Gökşen (2008) tarafından yapılan bir çalışmada Türkiye’de 5 yaşındaki çocukların temel bilişsel becerilerini, sosyal ve duygusal gelişimlerini artırmak amacıyla tasarlanmış eğitici erken çocukluk televizyon programının bilişsel etkilerini incelemiştir. Bulgular programın çocuklar için erken müdahale programı olarak etkin olabildiğini göstermiştir.

Ailenin yapısal özelliklerinden biri olan sosyo-ekonomik düzey (SED), ebeveyn davranışlarını ve dolayısıyla çocuğun sosyal ve davranışsal gelişimini etkileyen en önemli unsurlardan biri olarak bilinmektedir (Brooks-Gunn ve Duncan, 1997; McLoyd, 1990). Bu bağlamda, stres modeli, ailenin ekonomik durumu ile ilişkili olabilecek duygusal durumunun ebeveynlik davranışları üzerindeki etkisine odaklanır (Yeung, Linver ve Brooks-Gunn, 2002). Ailenin ekonomik problemlerinin veya aile gelirindeki düşüşlerin, annenin ve babanın genel duygusal durumunda yaptığı olumsuz etkilerden dolayı ana babalık davranışlarına yansıdığını öne sürülmüştür (Conger ve ark., 1993). Düşük SED’deki ailelerde yaşam stresi ve maddi kaygılar daha fazla olduğundan, anneler depresyon ve yetersizlik duygularından dolayı ilgisiz (ihmalkar) davranışlar, öfkeli duygu durumlarından dolayı şiddete dayalı disiplin ve güvensizlik duygularından dolayı da değişken (tutarsız) davranışlar gösterirler (Downey ve Coyne, 1990). Bu olumsuz ebeveynlik tutumları da, çocukların sosyal ve davranışsal gelişimlerini olumsuz etkilemesi beklenmektedir (Brooks-Gunn ve Duncan, 1997; Yeung, Linver ve Brooks-Gunn, 2002). Bu nedenle, bu stresli ortamın hem ebeveyn-çocuk ilişkilerini, hem de çocukları doğrudan olumsuz olarak etkilemesi beklenmektedir (Conger ve ark., 1993; McLoyd, 1990). Ayrıca, düşük SED’deki aileler ellerindeki kaynakların sınırlı olmasından dolayı yüksek kaliteli sağlık hizmetleri, erken çocukluk eğitim hizmetleri veya gelişimi destekleyecek deneyim ve materyalleri çocuklarına sunamamaktadır. Bu yoksunluğun çocukların sosyal ve davranışsal

gelişimlerini olumsuz olarak etkilemesi beklenmektedir (Becker ve Thomes, 1986; Coleman, 1988; Yeung, Linver ve Brooks-Gunn, 2002). Bütün bu çalışmaların sonucu şunu göstermiştir ki, ailenin SED’i ebeveynlik davranışlarını ve dolayısıyla çocuk gelişimini etkileyen önemli bir unsurdur. Bu nedenle, bu çalışmada ailenin sosyo-ekonomik düzeyi, ebeveyn davranışlarını etkileyen bir faktör olarak kontrol değişkeni olarak kullanılacaktır.

Erken çocukluk dönemi çocukların gelişim yörüngelerini belirlemek açısından kritik bir dönemdir. Gelişim ise, ancak bir çocuğun gelişim yörüngelerine, yani gelişim düzeyinde zaman içinde ortaya çıkan değişimlere, odaklanarak çalışılması mümkündür. Bu dönemdeki gelişimi anlamak ve destekleyici uygulamalar ortaya koymak açısından, boylamsal araştırmalar önemli veriler sunabilir. Bu çalışmada, erken çocukluk döneminde dışsallaştırma davranış problemlerinin zaman içerisindeki değişiminin, annelerin davranışlarıyla olan ilişkisini araştırmak amaçlanmıştır. Bu bağlamda, aynı anne ve çocuk ikilisi, çocuklar 3 yaşından 8 yaşına gelene kadar, temsili bir örneklem ile incelemiştir. Bu inceleme ile hangi annelik davranışlarının daha etkin olarak çocuğun gelişimini destekleyici, hangi özelliklerin de gelişimi olumsuz etkilediğinin belirlenmesi hedeflenmiştir. Bu çalışmada, yaşı ilerledikçe öz-denetim ve iletişim becerilerinin gelişmesiyle, boylamsal olarak dışsallaştırma davranış problemlerinde bir azalma olması beklenmektedir. Buna ek olarak, anneleri tarafından daha fazla cezaya dayalı dayatıcı disiplin yöntemlerine maruz kalan ve daha az sıcak/yakın davranışlar gören çocuklarda dışsallaştırma davranış problemlerine daha sık rastlanması beklenmektedir.

2. YÖNTEM

2.1. Araştırma Deseni

Araştırmada, öncelikli olarak 3 yaş dışsallaştırma davranış problemlerinin yordayıcı değişkenlerini belirlemek amacıyla, korelasyonel-kesitsel nicel araştırma yöntemi kullanılmıştır. Sonrasında, yine nicel yöntemle elde edilen veriler ve veri analizi ile korelasyonel-boylamsal yöntem kullanılmıştır. Böylece, kesitsel verilerdeki sınırlılıklar, örneğin ölçüm hataları ve nedenselliği açıklayamama, boylamsal yöntem ile giderilmeye çalışılmıştır (Gravetter ve Forzano, 2006).

2.2. Örneklem

Bu çalışmanın örneklemini, 5 yıllık boylamsal bir çalışma olan ve çocukları 3 yaşından 8 yaşına kadar takip eden Türkiye’de Erken Çocukluk Gelişim Ekolojileri (TEÇGE) araştırmasının örneklemini oluşturmaktadır (<http://tecge.ku.edu.tr>). Çalışmanın ilk yılında çocuklar 36-47 ay yaş aralığındadır. Yetişkin katılımcılar ise, çocuklara bakan kişiler olarak belirlenmiş ve 7 kişi dışında (anneanne ve babaanneler), tüm yetişkinler çocuğun biyolojik annesidir.

TEÇGE örneklemini, Avrupa Birliği uyum yasaları çerçevesinde belirlenmiş olan 12 istatistikî bölgeden (NUT), büyüklüğe orantılı tesadüfi yöntemle toplam 12 il veya metropolitan yerleşim yeri seçilmiştir. Bu bölgeler toplam 19 il oluşturmaktadır. NUT nüfusu ile orantılı olarak yapılan bu seçimde bazı NUT’lardan birden fazla il seçilmiştir. Bu iller şunlardır; Ağrı, Adana, Ankara, Balıkesir, Bursa, Gaziantep, Hatay, Kahramanmaraş, Kayseri, Kocaeli, Malatya, Manisa, İçel, İstanbul, İzmir, Rize, Sivas, Samsun ve Tokat. Bu illerden de gene tesadüfi yöntemle toplam 1 ve 4 arasında değişen mahalle ya da köy belirlenmiştir. İl bazında belirlenen yerleşim yeri sayısı tahmini olarak en az 45 kişilik örneklemden oluşacak ve 3-yaş çocuğunun bulunabileceği nüfus sayısına ulaşmak amacıyla değişmektedir. Bu prosedür toplam 66 mahallenin örnekleme alınmasına yol açmıştır. Yapılan istatistiksel güç analizleri (statistical power analyses) sonucunda, TEÇGE 3-yaş saha çalışmasında 1052 anne-çocukta veri toplanması gereği belirlenmiştir. Boylamsal çalışma olmasından dolayı, planlanan sayının altında her yıl belirli bir

oranda örneklem kaybı yaşanmıştır. Örneklem sayısı her araştırma yılı için sırasıyla, 1052, 916, 871, 820 ve 793'tür. TEÇGE örnekleme, Türkiye'de anket sorularını Türkçe olarak yanıtlayabilen anneler için temsili bir örneklemdir. Örneklemin temsili niteliği TEÇGE örnekleme özelliklerinin Türkiye İstatistik Kurumu (TÜİK) temsili örneklem özellikleri ile karşılaştırılmasıyla da gösterilmiştir (Tablo 1). TÜİK örnekleminin seçim yöntemi ve bu örnekleme dâhil etme kriteri olarak kullanılan altı kriter tabloda not olarak belirtilmiştir.

Tablo 1. TÜİK ve TEÇGE örneklemlerinin sosyo-demografik özelliklerinin karşılaştırması

	TÜİK Örnekleme ¹ N=1343	TEÇGE Örnekleme N=1052
Annenin yaşı		
24 ten az	10.3%	16.8%
25-34	69.8%	61.5%
35-44	18.5%	20.7%
45+	1.5%	1.1%
Kentsel yerlerde yaşıyor	66.6%	64.3%
Eğitim düzeyi		
5 yıldan az	15.0%	15.0%
5 yıllık ilköğretim tamamlanmış	59.6%	55.4%
Ortaokula başlamış	7.1%	10.9%
Ortaokul veya lise mezunu	13.4%	13.7%
Üniversiteye başlamış	4.8%	5.0%
Evli	99.3%	98.4%

Not: TÜİK mikro veri örnekleme şu şekilde seçilmiştir: (1) kadın; (2) hanede en az bir tane 3-5 yaş arası çocuk var; (3) evli, boşanmış, ayrı veya dul; (4) katılımcının çocuğu var; (5) yaşı 55 ten az ve (6) kendisi hane halkı reisi, hane halkı reisinin eşi, kızı veya gelini.

459

2.3. Verilerin Toplanması ve Analizi

Anket ve ölçümlerin uygulamasından önce, örnekleme seçilen mahallelerin muhtarlarından gerekli izinler alınmış ve muhtarların yardımı ile mahallede yaşayan, 36-47 ay yaşlarında çocukları olan aileler ile iletişime geçilmiştir. Görüşmeler büyük çoğunlukla çocukların evinde (nadiren annenin tercihinine göre farklı bir yerde) ve yüz yüze mülakat şeklinde yapılmıştır. Ev ziyaretleri yaklaşık olarak 1,5 saatte tamamlanmıştır. Veri toplama her yıl Mayıs/Haziran aylarında başlamış ve istisnalar haricinde Eylül/Ekim aylarında tamamlanmıştır.

Bu çalışmada, hem anket hem de mülakat yöntemiyle veri toplanmıştır. Annenin kendi raporladığı demografik bilgiler ve çocuğun dışsallaştırma davranışları anketlerle toplanırken, annelerin ebeveynlik davranışları ise mülakat yoluyla elde edilmiştir.

2.3.1. Demografik Bilgiler

Demografik bilgiler, anne ve ailesi hakkında genel demografik bilgileri ve çocuğun cinsiyetini içermektedir. Annelerin kendi bildirdiği, en son bitirdikleri sınıf, onların eğitim düzeyini ölçmektedir. Ailenin ekonomik düzeyini ölçmek amacıyla, ilk yıl verilerinden faydalanarak, farklı değişkenlerden oluşan toplam bir ekonomik düzey faktör puanı elde edilmiştir. Bu faktör puanına dahil olan değişkenler, annenin eğitimi, babanın eğitimi, ailenin yaşadığı evde sahip olunan varlıklar (bulaşık makinesi, araba, vb.), kişi başı aylık giderlerin miktarı, ailenin oturduğu evin gerçek ya da öngörülen maddi değeri ve anketöler tarafından değerlendirilen evin özellikleridir (ısınma ve oda sayısı gibi) (Baydar ve ark., 2014). Analizlerde bu faktör puanı kullanılmıştır.

2.3.2. Ev Gözlem Ölçekleri

Ev gözlem ölçekleri (EGÖ, orijinali HOME; Bradley ve Caldwell, 1984), çevrenin çocuğun gelişimi üzerindeki etkilerini ölçmek amacıyla kullanılmaktadır. Bu envanter ev ziyareti sırasında sistematik bir gözlem yoluyla ev ortamında çocuğun gelişimine etki edebilecek öğelerin ölçülmesini amaçlamaktadır (Bradley, 1981; Bradley ve Caldwell, 1979). Orijinal envanter tamamen gözlem ve yapılandırılmamış mülakata dayanmakta olmasına rağmen büyük örneklerdeki hemen tüm uygulamaları gözlem ve yapılandırılmış mülakata dayanmaktadır. Üç yaşındaki çocukları için orijinal HOME, 55 maddeden oluşmaktadır. Ölçek (EGÖ-TR), Baydar ve Bekar (2007) tarafından Türkçe'ye adapte edilmiştir. EGÖ-TR 52 madde içerir ve mülakat maddeleri uygulama kolaylığı, anketör eğitimi kolaylığı ve kodlama kolaylığı göz önüne alınarak yapılandırılmış ve kapalı uçlu mülakat olarak şekillendirilmiştir. Maddelerin içeriği Türkiye'deki çocukların yaşam koşullarına uygun olması amacıyla uyarlanmıştır.

EGÖ-TR çocuğa sağlanan materyaller, dil gelişimi için uyarma, fiziksel çevrenin niteliği, akademik gelişim için uyarma, deneyim çeşitliliği, sıcaklık ve duyarlılık ve çocuğa cezaya dayalı disiplin uygulama alt ölçeklerinden oluşmaktadır. Bu çalışmada ise sıcaklık ve duyarlılık ($\alpha=0,82$; ör. "Anne, çocuğu ziyaret sırasında en az 5 dakika kadar kendine yakın olacak şekilde tuttu") ve çocuğa cezaya dayalı disiplin uygulama ($\alpha=0,61$; ör. "Anne, ziyaret sırasında çocuğa karşı bir kereden daha fazla sert konuştu, onu azarladı veya aşağıladı") alt ölçekleri kullanılmıştır. (Baydar ve ark., 2008).

2.3.3. Eyberg Çocuk Davranışı Envanteri

Eyberg Çocuk Davranışı Envanteri (Eyberg Child Behavior Inventory, ECBI; Eyberg ve Robinson, 1983), 2-17 yaşlarındaki çocukların davranış problemlerini ölçmek amacıyla kullanılmaktadır. ECBI ölçeği 36 maddeden oluşmaktadır. Ebeveyn, çocuğun her maddede belirlenen davranışlarının sıklığını değerlendirmektedir. ECBI ölçeğinin Türkçe versiyonu (ECBI-TR) Batum ve Yağmurlu (2007) tarafından adapte edilmiştir. ECBI-TR 36 madde içermekte ve çocuğun davranışının şiddetini orijinalindeki 7'li Likert tipi ölçek yerine 5'li Likert tipi ölçeğe göre değerlendirmesi dışında orijinaline çok benzemektedir ($\alpha=0,93$; ör., "Yaşlılarıyla dövüşür.", "Kurallar hakkında anne-babasıyla tartışır.").

Çalışma kapsamında kullanılan tüm ölçümlerin öncelikle psikometrik özellikleri değerlendirilmiştir. Daha sonra SPSS'te değişkenlere ait betimleyici analizler (örneğin ortalama, standart sapma ve yüzdeler) ile örneklem kaybına yönelik istatistiksel analizler yapılmıştır. Çalışmanın yordayıcı ve yordanan değişkenleri arasındaki ilişkiyi anlamaya yönelik olarak hiyerarşik çoklu regresyon analizleri ve boylamsal etkileri anlamaya yönelik tekrarlanan ölçümlerde varyans analizleri yapılmıştır. Veriler, 5 yıllık boylamsal bir çalışmadan elde edildiği için, veri analizleri 5.turun sonunda yapılmıştır. Bu şekliyle, davranış problemlerinin gelişimsel yörüngesini incelemek mümkün olmuştur.

3. BULGULAR

5 yıllık boylamsal çalışma sonunda, beşinci tur saha çalışmasının tamamlanması ile örneklem kaybı ve örneklem bütünlüğünü incelemek amacıyla örneklem kaybı analizleri yapılmıştır. Örneklem kaybı ile ilgili analizlerin sonuçları Tablo 2'de verilmektedir.

Tablo 2. TEÇGE 5 yıllık görüşmeler arasındaki örneklem kaybının niteliği (ortalama veya % oran, örneklem büyüklüğü, standart sapma)

	4 yaşta görüşme yapılamayanlar	5 yaşta görüşme yapılamayanlar	6 yaşta görüşme yapılamayanlar	7 yaşta görüşme yapılamayanlar	3,4,5,6 ve 7 yaşta görüşme yapılanlar
Kız çocuk	%41.5 N=135	%34.9 N=43	%45.3 N=53	%50.0 N=26	%54.4 N=789
Kentsel kökenli*	%65.2 N=135	%60.5 N=43	%54.7 N=53	%69.2 N=26	%51.0 N=789
Annenin eğitim düzeyi (yıl)	6.40 (4.24) N=133	6.49 (3.91) N=43	6.79 (3.74) N=53	6.44 (3.85) N=25	5.90 (3.51) N=789
Ailenin ekonomik düzeyi					
Düşük	%26.7	%35.7	%23.1	%30.8	%34.2
Orta	%48.1	%35.7	%36.5	%30.8	%40.6
Yüksek	%25.2 N=129	%28.6 N=41	%40.4 N=52	%38.5 N=24	%25.2 N=759
Çocuğun dışsallaştırma problemleri	34.96 (18.07) N=135	41.93 (23.64) N=43	36.32 (20.56) N=53	41.56 (20.24) N=26	37.13 (19.39) N=789

461

Not. Parantez içindeki değerler standart sapma değerleridir. *p <.05.

Tablo 2'ye göre, 5 yılın sonunda çalışmayı tamamlayamayan anne ve çocuklar, birçok özellikleri açısından diğer anne ve çocuklardan istatistiksel olarak farklılaşmamaktadır. Sadece çalışmayı tamamlayamayan aileler, daha çok kentsel kökenli ailelerdir. Bu bulguya göre, tüm yaş verilerinde çalışmayı tamamlayan ailelerin %51'i kentsel kökenlidir.

Tablo 3. Değişkenlerin ortalama, standart sapma değerleri ve birbirleri arasındaki korelasyonlar

Değişkenler	Ortalama (SS)	2	3	4	5	6	7	8
1. Ailenin sosyo-ekonomik düzeyi, 3 yaş	.00 (1.00)	-.14**	.37**	-.08**	-.15**	-.15**	.01	-.14**

2. Annenin cezaya dayalı disiplin kullanması, 3 yaş	1201 (16.94)	-.10**	.26**	.23**	.29**	.14**	.17**
3. Annenin Sıcak/duyarlı davranışları, 3 yaş	62.86 (27.98)		-.14**	-.11**	-.13**	-.03	-.20**
4. Dışsallaştırma davranışları, 3 yaş	33.95 (16.33)			.42**	.41**	.41**	.34**
5. Dışsallaştırma davranışları, 4 yaş	31.72 (17.52)				.55**	.44**	.38**
6. Dışsallaştırma davranışları, 5 yaş	26.79 (17.09)					.50**	.48**
7. Dışsallaştırma davranışları, 6 yaş	29.09 (16.05)						.49**
8. Dışsallaştırma davranışları, 7 yaş	21.98 (16.19)						

Not: Parantez içindeki değerler Standart Sapma değerleridir. Tüm ölçeklerin puanları 0-100 arasında değişmektedir, * $p < .05$; ** $p < .01$.

Tablo 3 ise, bu çalışmada dışsallaştırma davranışlarının ve onların yordayıcısı olarak ele alınan değişkenlerin betimleyici analizlerini ve korelasyonlarını vermektedir. Dışsallaştırma davranışlarında, 6 yaş verileri hariç, ortalamalar göz önüne alındığında, genel olarak yaşa göre azalma görülmektedir (3 yaş değerleri $O=33.95$, $SS=16.33$ iken 7 yaş değerleri $O=21.98$, $SS=16.19$ 'dur). Çocukların her yaş dönemindeki dışsallaştırma davranışları ile annelerinin çocukları 3 yaşındayken uyguladıkları cezaya dayalı disiplin davranışları ise pozitif yönde ilişkilidir (örneğin, 3 yaş verileri için $r = .26$, $p < .01$). Yani, 3 yaşındayken annelerinden yüksek düzeyde cezaya dayalı disiplin davranışları gören çocuklar, diğer tüm yaş dilimlerinde daha fazla dışsallaştırma problemleri gösterme eğilimindedir. Buna karşın, 3 yaşındayken annelerin sıcak ve duyarlı davranışlarının ise, çocukların diğer tüm yaşlardaki dışsallaştırma davranışları ile negatif yönde ilişkili olduğu bulunmuştur (örneğin, 3 yaş verileri için $r = -.14$, $p < .01$). Yani, 3 yaşındayken annelerinden sıcak ve duyarlı davranışlar gören çocuklar, diğer tüm yaş dilimlerinde daha az dışsallaştırma problemleri gösterme eğilimindedir.

462

Tablo 4. 3 Yaş Dışsallaştırma Davranışları Yordayıcıları (N=1005).

	Dışsallaştırma Davranışları			
	Model 1		Model 2	
	<i>b</i>	β	<i>b</i>	β
Sabit	26.418		28.280	
Cinsiyet (Erkek)	4.824**	.147**	4.324**	.131**
Ailenin sosyo-ekonomik düzeyi	-1.301*	-.079*	-.111	-.007
Cezaya dayalı disiplin davranışları			.239**	.247**
Sıcaklık ve duyarlılık davranışları			-.063*	-.108*
R ²	.03		.10	

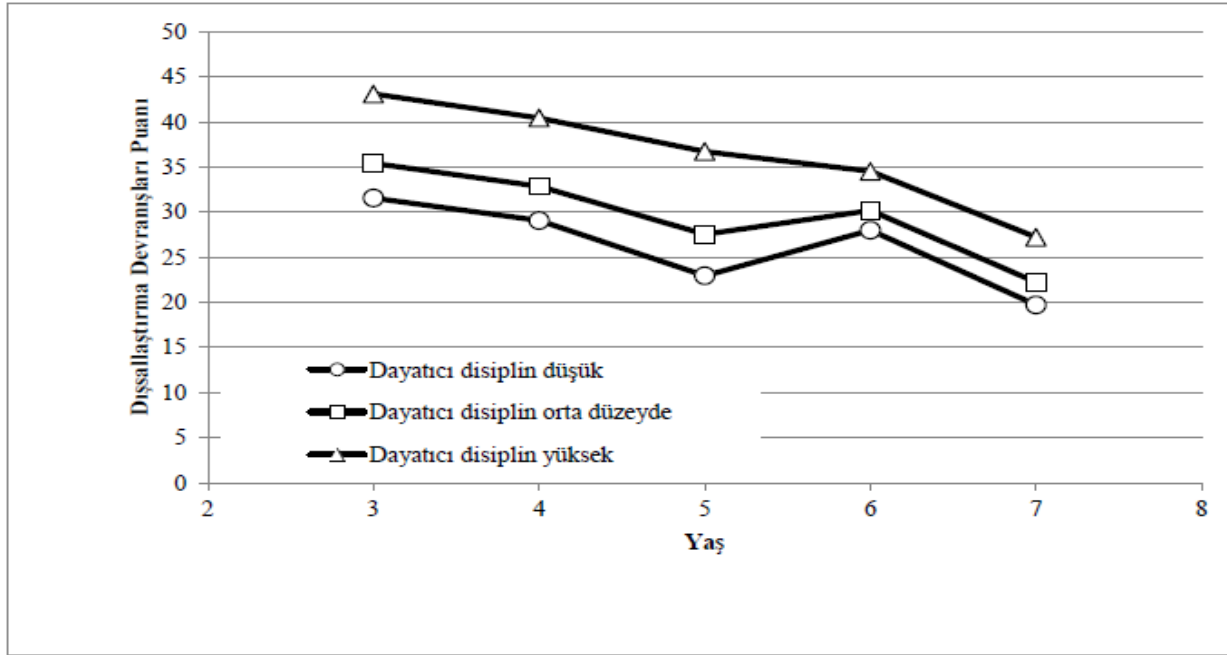
Notlar: * $p < .05$; ** $p < .01$.

Boylamsal analizden önce, 3 yaş (ilk tur) verileri kullanılarak, çocukların dışsallaştırma davranışlarının anne davranışları ile ilişkisini incelemek için regresyon analizi yapılmıştır. Model 1, çocuğun cinsiyeti ve ailenin sosyo-ekonomik düzeyini içermektedir. Model 2, bu yordayıcılara ek olarak annelerin cezaya dayalı disiplin ve sıcaklık/duyarlılık davranışlarını içermektedir. Çocukların 3 yaşındaki dışsallaştırma davranışlarını yordayan modellerin sonuçları Tablo 4'te verilmiştir. Bu modellere göre, ailenin sosyo-ekonomik düzeyi, çocuğun dışsallaştırma davranışlarını anne davranışları aracılığı ile etkilemektedir. Buna ek olarak, çocukların cinsiyeti, annelerinin cezaya dayalı disiplin davranışları ve sıcak/duyarlı davranışları, onların dışsallaştırma davranışlarını anlamlı ve kuvvetli düzeyde yordamaktadır ($\beta = .131, p < .01$). Yani, erkek çocuklarda ($\beta = .131, p < .01$) ve anneleri daha fazla cezaya dayalı disiplin uygulayan çocuklarda ($\beta = .247, p < .01$) dışsallaştırma davranış problemlerine daha sık rastlanırken (etki büyüklüğü cinsiyet ve cezaya dayalı disiplin için sırasıyla %13 ve % 25), annelerinden sıcak ve duyarlı davranışlar gören çocukların dışsallaştırma davranışları daha düşük düzeydedir ($\beta = -.108, p < .05$; etki büyüklüğü %11).

Bir sonraki aşamada, dışsallaştırma davranışlarının 5 yıllık gelişim yörüngelerinin analizleri yapılmıştır. Boylamsal analizler, gelişim düzeyini değil, gelişim yörüngelerini yordayan faktörlere ilişkin sonuçları sunmaktadır. Dışsallaştırma problemlerinin yörüngelerini belirleyebilecek olan cezaya dayalı disiplin ile sıcak/duyarlı anne davranışları modellere dahil edilmiştir. Annenin ebeveynlik davranışları, ilk tur verilerine dayanmaktadır. Bu analizler tekrarlanan ölçümlerde varyans analizleri (repeated measures ANOVA) yöntemi ile yapılmıştır. Bağlı gözlemler tasarımı (within subject design) aracılığıyla dışsallaştırma davranışları için tahmin edilen marjinal ortalamalar (estimated marginal means) hesaplanmış ve şekiller oluşturulmuştur.

Cezaya dayalı disiplin yöntemlerinin yaşa göre nasıl değiştiğini ve bu anne davranışının çocuğun dışsallaştırma davranış problemlerini nasıl etkilediği Şekil 1'de sunulmaktadır. Buna göre, çocukların dışsallaştırma davranışlarında yaşa göre gelişimsel olarak bir düşüş görülmektedir (Wilks' Lambda = .958, $F(4, 769) = 8.440, p = .00$).

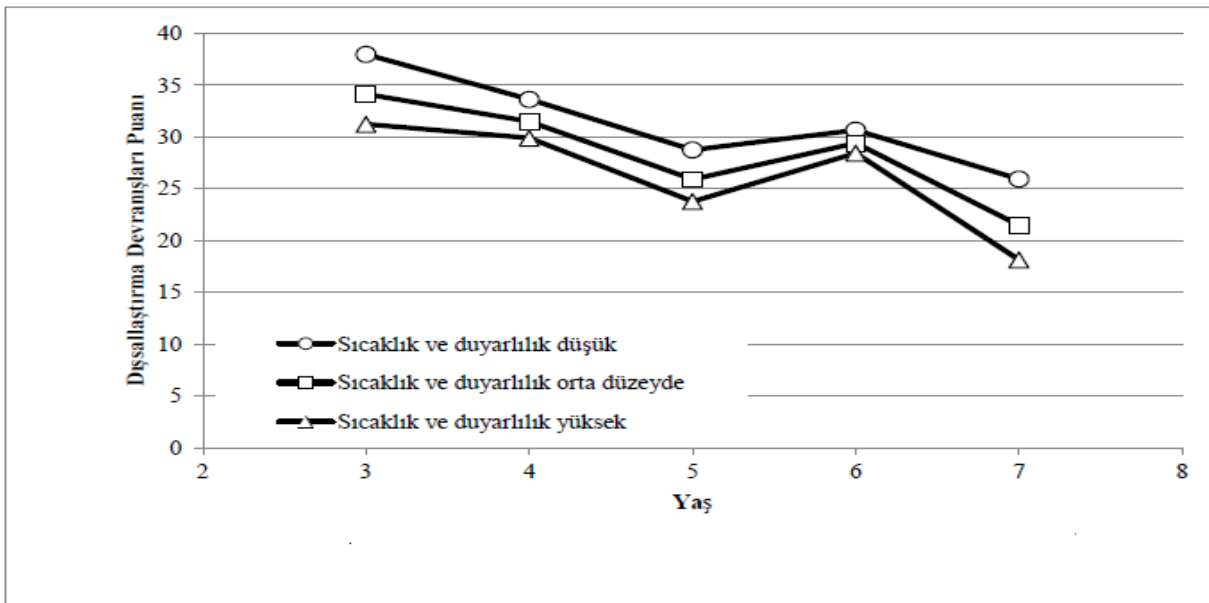
Ancak bu düşüş, annenin uyguladığı dayatıcı disiplin davranışları düzeyine göre farklılaşmaktadır (Wilks' Lambda = .993, $F(8, 1536) = 2.440, p = .01$). Yani, annenin davranışları, çocuğun dışsallaştırma davranış problemleri yörüngesini istatistiksel olarak anlamlı bir şekilde yordamaktadır. Bu etkiyi ölçümlemek için 0-100 arasında değişen annelerin uyguladıkları cezaya dayalı disiplin davranışları puanı, düşük, orta ve yüksek olmak üzere üç gruba ayrılmıştır. Buna göre, 0 düzeyinde, 0-30 puan arasında ve 30-100 puan arasında cezaya dayalı disiplin davranışları uygulayan anneler gruplandırılmıştır. Annelerinden orta ve düşük seviyede dayatıcı disiplin gören çocuklar, diğer çocuklara göre tüm yıllarda daha az dışsallaştırma davranış problemleri gösterebilirler de, bu çocuklar için dışsallaştırma davranış problemleri yörüngesi bakımından 5-6 ve 6-7 yaş aralığında farklılık görülmektedir. Annelerinden orta ve düşük seviyede dayatıcı disiplin gören çocuklarda, 5-6 yaş aralığında, yüksek seviyede dayatıcı disiplin gösteren annelerin çocukların aksine, dışsallaştırma davranış problemlerinde artış olmaktadır. Bunun aksine, 6-7 yaş aralığında ise, diğer çocuklara göre dışsallaştırma davranış problemlerinde daha fazla düşüş göstermektedirler.



Şekil 1. Cezaya dayalı disiplinin dışsallaştırma davranışları yörüngelerine olan etkisi

Benzer şekilde, annelerin sıcak/duyarlı ebeveynlik davranışları da çocuğun dışsallaştırma davranış problemleri yörüngesini istatistiksel olarak anlamlı bir şekilde yordamıştır (Şekil 2). Annelerinden yüksek ve orta düzeyde sıcak/yakın davranışlar gören çocuklar, diğer çocuklara göre tüm yıllarda daha az dışsallaştırma davranış problemleri gösterebilirler de, sıcak ve duyarlılığı yüksek olan annelerin çocuklarında, 5-6 yaş aralığında dışsallaştırma davranışlarına daha fazla artış ve 6-7 yaş aralığında da daha fazla düşüş göstermektedir. (Wilks' Lambda = .978, F(4, 769)= 4.290, p=.00).

464



Şekil 2. Annenin sıcaklık ve duyarlılığının dışsallaştırma davranışları yörüngelerine olan etkisi

4. TARTIŞMA, SONUÇ VE ÖNERİLER

Bu çalışma, Türkiye’de ilk defa erken çocukluk dönemindeki nüfusu tamamen temsil eden ve istatistiksel temelli bir yöntem ile belirlenmiş bir örneklemin kullanıldığı uzun vadeli boylamsal bir çalışma olan TEÇGE’nin verilerini sunmaktadır. Örneklem kaybı analizleri sonuçlarına göre de, TEÇGE çalışmasının her beş turuna da katılan örneklemin ulusal temsili değerini muhafaza ettiğini, daha da önemlisi, sosyal politikaların hedeflemesi gereken sağlık ve sosyo-ekonomik anlamda dezavantajlı olan aileleri örneklemden kaybetmediğini göstermektedir. Bu çalışma ile annelerin ebeveynlik davranışlarının çocuk gelişimi açısından ne düzeyde önemli olduğu açığa çıkmakta ve müdahale programları açısından yol gösterici olmaktadır. Bir geçiş dönemi olan okula başlama döneminde çocukların sosyal-davranışsal gelişimlerinin incelenmesi özellikle önemlidir, çünkü yüksek seviyede dışsallaştırma davranış problemleri gösteren çocukların bu davranışları, orta çocukluk döneminden sonra sabit olarak devam etmektedir (Campbell, 2002).

Çalışmada, öncelikli olarak ilk tur (3 yaş) verileri ile annenin cezaya dayalı dayatıcı disiplin davranışları ve çocukların dışsallaştırma davranışları arasındaki ilişki incelenmiştir. Yüksek düzeyde cezaya dayalı disipline maruz kalan çocuklarda dışsallaştırma problemlerine daha sık rastlanmaktadır. Davranışsal gelişim kuramları bunun birkaç nedeni olabileceğine işaret etmektedir. Çocukların annelerini model almaları (Bandura, 1977), cezalandırıcı ebeveynlik yaklaşımının öz-denetim, problem çözme, kuralları içselleştirme ve iletişim becerilerinin gelişmesine olumsuz etki yapabileceği ön görülmüştür (Gershoff, 2002; Patterson ve ark., 1992; Sheehan ve Watson, 2008). Giriş bölümünde belirtildiği gibi, Türkiye’de erken çocukluk dönemi okullaşma ve kadınların çalışma oranları düşük olduğundan, anneler ve çocuklar genellikle birlikte evde vakit geçirmekteler. Bu durum da, özellikle ülkemizde annelerin çocuklar üzerindeki etkisinin önemini bir kez daha ortaya koymaktadır. Çoğunlukla annesi ile vakit geçiren bir çocukta, annesi cezaya dayalı disiplin yöntemleri uyguladığında, iletişim ve öz-denetim becerilerinin zayıf olması ve annesini olumsuz bir şekilde örnek alması kaçınılmaz olacaktır.

Ailenin sosyo-ekonomik düzeyinin de kontrol edildiği çok değişkenli boylamsal modelin kullanıldığı bu çalışmanın sonuçlarına göre, çocukların dışsallaştırma davranışlarının yörüngeleri konusunda önemli bulgular ortaya çıkmıştır. Beklendiği gibi tüm çocukların dışsallaştırma davranışları erken çocukluk döneminde azalmaktadır. Ancak bu eğilim 6 yaşta değişmekte ve bir artış görülmektedir, fakat bu artış cezaya dayalı disiplin düzeyinin düşük olduğu anneler için görülmüştür. Erken çocuklukta da cezaya dayalı disiplin kullanan annelerin çocuklarının dışsallaştırma düzeyleri yüksek olmakla beraber 6 yaşta bu çocukların dışsallaştırma davranışlarında bir artış görülmemektedir. Bu bulgunun iki nedeni olabilir: (1) okulun başlaması ile uyum zorluğu geçiren çocukların annelerinin okula geçiş sırasında daha olumsuz disiplin kullanarak çocukların dışsallaştırma davranışlarının artmasına neden olmaları; ya da (2) okullarda genel olarak kullanılan cezaya dayalı disiplin veya okula ilişkin farklı nedenlerden dolayı çocukların dışsallaştırma davranışlarının artması. Okul yaşındaki dışsallaştırma artışının annesi zaten cezaya dayalı bir disiplin yaklaşımı kullanan çocukları etkilemiyor olması, bunun okullardaki disiplin yaklaşımı ile ilintili olabileceğini düşündürmektedir.

Bir başka boylamsal model ve sonuçları da annenin sıcak ve duyarlı davranışlarına ilişkin olan modeldir. Öncelikli olarak, ilk tur (3 yaş) verileriyle yapılan analizler göstermiştir ki, annelerin yüksek düzeydeki sıcak ve yakın davranışları, çocukların daha az dışsallaştırma davranış problemleri göstermesini sağlamaktadır. Olumlu ebeveyn davranışları, ebeveyn-çocuk

ilişkisinde olumlu bir model oluşturmakta ve bu nedenle ebeveynleri yüksek düzeyde sıcak, yakın ve duyarlı davranışlar gösteren çocuklarda, problem çözme ve öz-denetim becerileri gelişmektedir (Kochanska, 1997; Rohner, 2004). Böylece, kuralların içselleştirilmesi ve öğrenilmesi daha kolay olmakta ve daha olumlu sosyal-davranışsal gelişimi sağlamaktadır (ör., Eiden, Edwards ve Leonard, 2007). Boylamsal analiz sonuçlarına göre ise, olumsuz anne davranışları sonuçlarına benzer olarak, 6 yaşta görülen dışsallaştırma artışına rağmen, annesinden yüksek düzeyde sıcaklık ve duyarlılık gören çocukların davranış problemleri, annelerinden yüksek düzeyde sıcak ve yakın davranış deneyimlemeyen çocuklara kıyasla daha düşüktür. Bu sonuç da, annelerin sıcak ve yakın davranışlarının, çocukların sosyal ve davranışsal açıdan olumsuz gelişim yörüngesini etkilemesinde koruyucu rol üstlendiğini göstermektedir.

Erken çocukluk dönemi çocukların gelişim yörüngelerini belirlemek açısından kritik bir dönemdir. Bu döneminin belirleyici olmasından ötürü pek çok gelişimi destekleyici müdahale programı bu yaşlardaki çocukları hedeflemektedir. Bu müdahaleler de kısa vadede erişilen gelişim düzeyi değil, uzun vadeli gelişim yörüngesine, yani çocuğun zaman içerisindeki değişimine odaklanarak yapılabilir. Bu çalışma ile erken çocukluk döneminde, çocukların ileriki yaşamlarında hem sosyal ve akademik olarak olumsuzluk yaratabilecek olan dışsallaştırma davranış problemlerinin gelişim yörüngelerini, hem de bu gelişim yörüngesine önemli etkisi olan annelerin ebeveynlik davranışlarının rolü belirlenmiştir.

Erken çocukluk döneminde dışsallaştırma davranış problemlerinin çalışılmasının bir önemi de, yukarıda bahsedildiği gibi, sosyal ve akademik olumsuzlukları beraberinde getirecek olmasıdır. Özellikle bu çalışmada erken yaş döneminden, okula başlama yaşına kadar olan dönemde problemlerli davranışlara neden olan unsurların belirlenmesi önem kazanmaktadır. Çocukların okula hazır olarak başlaması, ebeveynlerin en önemli kaygılarından biridir. Okula hazır olmak ise, bilişsel becerilerin yanında, sosyal ve davranışsal becerilerin gelişmesini de içermektedir. Okul çağındaki çocukların, okula hazır olabilmeleri ve okula uyum konusunda problem yaşamamaları için, dürtüsel davranışlarını kontrol edebilme, öz-denetim, akran ve yetişkinlerle problem çözebilme ve iletişim becerilerinin gelişmiş olması gerekmektedir (Haynes ve ark., 2003). Okula hazır olmadan okula gelen çocukların öğrenim yaşamları boyunca başarısızlık ve okula uyumsuzluk riski çok yüksektir (Reynolds, 1989; Haynes ve ark., 2003). Bu da hem insan potansiyelinin hem de eğitim kaynaklarının kaybına yol açmaktadır. Çocukların okula hazır olması kaygısı Türkiye’de özellikle ön plandadır. Bunun iki nedeni vardır: (1) okul öncesi eğitimden yararlanabilen çocuk oranının çok düşük olması (TEÇGE çalışmasına göre 4 yaşta bile bu oran %5 in altındadır) ve (2) annelerin ortalama eğitim düzeyinin düşük olması (ortalama 5 yılın biraz üzerindedir). Bu nedenle Türkiye’deki gelişim ekolojilerinin hangi unsurlarının okula hazırlığa katkıda bulunduğunun incelenmesi ve okula hazır olamama riski yüksek olan çocukların önceden belirlenebilmesi, çocukları okula hazırlama amaçlı politikaları bilgilendirerek, onların daha etkin hale getirilmesini sağlamaktadır.

Bu araştırmanın en belirgin sınırlılığı, çalışma verilerinin annelerin kendi raporlaması yoluyla elde edilmiş olmasıdır. Bu nedenle, yanlış bir raporlama elde edilmiş olabilir. Bu yanlışlığın ortadan kaldırılabilmesi için, anne ve çocuğun davranışları gözlem yoluyla da ölçülebilir, böylece daha önyargısız veri elde edilebilir. Bu çalışma ile Türkiye’de erken çocukluk döneminde dışsallaştırma davranış problemleri için gelişim yörüngelerinin belirlenmesi ve bu yörüngelerin gelişim ekolojileri ile olan etkileşiminin anlaşılması hedeflenmiştir. Bu dönemde gelişimi destekleme doğrudan öğretme yolu ile değil, gelişim ekolojisini daha yararlı (destekleyici) hale getirilerek yapılır. Uygulama açısından erken çocukluk döneminde gelişim

ekolojisinin hangi özelliklerinin daha etkin olarak gelişimi destekleyici, hangi özelliklerinin de gelişime zararlı olduğunun belirlenmesi çok önemlidir. Bu çalışma ile de gösterilmiştir ki, annelerin ebeveynlik davranışları çocukların gelişiminde önemli bir rol üstlenmektedir. İleriki yaşlarda birçok sosyal ve akademik probleme neden olan erken çocukluk dönemi dışsallaştırma davranış problemlerini azaltmak için çocuklara doğrudan müdahale edilebileceği gibi, annelerin cezaya dayalı disiplin davranışlarını azaltmaları ve sıcak/destekleyici ebeveynlik davranışlarını arttırmayı hedefleyen eğitim programları geliştirilip uygulanması oldukça önemlidir.

KAYNAKÇA

- Achenbach, T. M., Edelbrock, C., & Howell, C. (1987). Empirically-based assessment of the behavioral/ emotional problems of 2-3 year old children. *Journal of Abnormal Child Psychology*, 15, 629-650.
- Akcinar, B., & Baydar, N. (2014). Parental Control Is Not Unconditionally Detrimental for Externalizing Behaviors in Early Childhood. *International Journal of Behavioral Development*, 38, 2, 118 – 127.
- Akcinar, B., & Baydar, N. (2016). Development of externalizing behaviors in the context of family and non-family relationships. *Journal of Child and Family Studies*, 25(6), 1848-1859.
- Arnold, D. H. (1997). Co-occurrence of externalizing behavior problems and emergent academic difficulties in young high-risk boys: A preliminary evaluation of patterns and mechanisms. *Journal of Applied Developmental Psychology*, 18, 317-330.
- Aunola, K., Nurmi, J.E. (2005). The Role of Parenting Styles in Children's Problem Behavior. *Child Development*, 76, 1144-1159.
- Bandura, A. (1977). *Social Learning Theory*. Englewood Cliffs, NJ: Prentice-Hall.
- Barber, B. K. (1996). Parental psychological control: Revisiting a neglected construct. *Child Development*, 67, 3296–3319.
- Batum, P., & Yağmurlu, B. (2007). What counts in externalizing behaviors? The contributions of emotion and behavior regulation. *Current Psychology: Developmental-Learning-Personality- Social*, 25(4), 272-294.
- Baydar, N., & Akcinar, B. (2018). Reciprocal relations between the trajectories of mothers' harsh discipline, responsiveness and aggression in early childhood. *Journal of abnormal child psychology*, 46(1), 83-97.
- Baydar, N., & Bekar, O. (2007). HOME gözlem ve mülakat ölçekleri, Yayınlanmamış Çalışma. Erişim: <http://portal.ku.edu.tr/~tecge/index.htm>, 25 Mayıs 2009.
- Baydar, N., Küntay, A. C., Yağmurlu, B., Aydemir, N., Cankaya, D., Gökşen, F., & Cemalcılar, Z. (2014). "It takes a village" to support the vocabulary development of children with multiple risk factors. *Developmental Psychology*, 50(4), 1014.
- Baydar, N., Küntay, A., Gökşen, F., Yağmurlu, B. & Cemalcılar, Z. (2008). [Türkiye'de Erken Çocukluk Gelişim Ekolojileri (TEÇGE) Çalışması -1. Tur Verileri]. Erişim: <http://portal.ku.edu.tr/~tecge/index.htm>, 25 Mayıs 2009.
- Baydar, N; Kağıtçıbaşı, Ç; Küntay, A C.& Gökşen, F (2008). Effects of an educational television program on preschoolers: Variability in benefits. *Journal of Applied Developmental Psychology*, 29, 349-360.

- Becker, G. S., & Tomes, N., (1986). Human capital and the rise and fall of families. *Journal of Labor Economics*, 4, 1-39.
- Bornstein, M. H., Tal, J. & Tamis-LeMonda, C. S. (1991). *Parenting in cross-cultural perspective: The United States, France, and Japan*. In M. H. Bornstein (Ed.), *Cultural approaches to parenting* (pp. 69-90). Hillsdale: Lawrence Erlbaum Associates, Inc.
- Bradley, R. H. (1981). Preschool home environment and classroom behavior. *Journal of Experimental Education*, 49, 196-206.
- Bradley, R.H. & Caldwell, B.M. (1979). Home observation for measurement of the environment: A revision of the preschool scale. *American Journal of Mental Deficiency*, 84, 235-244.
- Bradley, R.H., & Caldwell, B, M. (1984). The relations of infants' home environments to achievement test performance in first grade: A follow-up study. *Child Development*, 55, 803-809.
- Bronfenbrenner, U. (1979). *The ecology of human development*. Cambridge, MA: Harvard University Press.
- Campbell, S.B. (2002). *Behavior problems in preschool children; Clinical and developmental issues* (2nd edn). New York: Guilford Publications.
- Coleman, J. S. (1988). Social capital in the creation of human capital. *American Journal of Sociology*, 94, 95-120.
- Coley, R. L., Kull, M. A., & Carrano, J. (2014). Parental endorsement of spanking and children's internalizing and externalizing problems in African American and Hispanic families. *Journal of Family Psychology*, 28(1), 22.
- Conger, R. D., Conger, K.J., Elder, G.H., Lorenz, F.O., Simons, R.L., & Whitbeck, L.B. (1993). Family economic status and adjustment of early adolescent girls. *Developmental Psychology*, 29, 206-219.
- Deater- Deckard K., & Dodge, K.A. (1997). Externalizing Behavior Problems and Discipline Revisited: Nonlinear Effects of Culture, Context, and Gender. *Psychological Inquiry*, 8, 161-175.
- Deater-Deckard, K., Dodge, K., A., Bates, J. E. & Pettit G. S. (1996). Physical discipline among African American and European American Mothers: Links to children's externalizing behaviors. *Developmental Psychology*, 32(6), 1065-1072.
- Deniz, M. E. (2017). Erken Çocukluk Döneminde Gelişim. *Pegem Atıf İndeksi*, 1-388.
- Downey, G.,& Coyne, J.C. (1990). Children of depressed parents: An integrative review. *Psychological Bulletin*, 108, 50-76.
- ECDET (2011). [Türkiye'de Erken Çocukluk Gelişim Ekolojileri (TEÇGE) Çalışması]. Erişim: <http://portal.ku.edu.tr/~tecge/index.htm>.
- Eiden, R. D., Edwards, E. P., & Leonard, K. E. (2007). A conceptual model for the development of externalizing behavior problems among kindergarten children of alcoholic families: role of parenting and children's self-regulation. *Developmental Psychology*, 43(5), 1187.

- Eisenberg, N., Zhou, Q., Spinrad, T. L., Valiente, C., Fabes, R. A., & Liew, J. (2005). Relations among positive parenting, children's effortful control, and externalizing problems: A three-wave longitudinal study. *Child Development, 76*(5), 1055-1071.
- Eyberg, S. & Robinson, E. A. (1983). Conduct problem behavior: Standardization of a behavioral scale with adolescents. *Journal of Clinical Child Psychology, 12*, 347-354.
- Fanti, K. A., & Henrich, C. C. (2010). Trajectories of pure and co-occurring internalizing and externalizing problems from age 2 to age 12: findings from the National Institute of Child Health and Human Development Study of Early Child Care. *Developmental Psychology, 46*(5), 1159.
- Feng, X., Shaw, D. S., Kovacs, M., Lane, T., O'Rourke, F. E., & Alarcon, J. H. (2008). Emotion regulation in preschoolers: The roles of behavioral inhibition, maternal affective behavior, and maternal depression. *Journal of Child Psychology and Psychiatry, 49*(2), 132-141.
- Garcia Coll, C., Akerman, A. & Cicchetti, D. (2000). Cultural influences on developmental processes and outcomes: Implications for the study of development and psychopathology. *Development and Psychopathology, 12*, 333-356.
- Gauthier, Y. (2003). Infant mental health as we enter the third millennium: Can we prevent aggression? *Infant Mental Health Journal, 24*(3), 296-308.
- Gershoff, E. T. (2002). Corporal punishment by parents and associated child behaviors and experiences: a meta-analytic and theoretical review. *Psychological Bulletin, 128*(4), 539.
- Granic, I., & Patterson, G. R. (2006). Toward a comprehensive model of antisocial development: a dynamic systems approach. *Psychological Review, 113*(1), 101.
- Gravetter, F.J. & Forzano, L.B. (2006). *Research Methods for the Behavioral Sciences*. Thomson.
- Greenfield, P. M. & Suzuki, L. K. (1998). *Culture and human development: implications for parenting, education, pediatrics, and mental health*. In W. Damon (Ed.), *Handbook of child psychology* (5 ed., Vol. 4, pp. 1059-1109). New York: John Wiley & Sons, Inc.
- Gurland, S. T., & Grolnick, W. S. (2005). Perceived Threat, Controlling Parenting, and Children's Achievement Orientations. *Motivation & Emotion, 29*, 103-121.
- Haynes, N.M., Ben-Avie, M., & Ensign, J. (2003). *How social and emotional development add up: Getting results in math and science education*. NY: Teachers College Press.
- Hoffman, M. L. (2001). *Toward a comprehensive empathy-based theory of prosocial moral development*. In A. C. Bohart ve D. J. Stipek (Eds.), *Constructive and destructive behavior. Implications for family, school, and society* (pp. 61- 86). Washington, D.C.: American Psychological Association.
- Janssens, J. M. A. M. & Gerris, J. R. M. (1992). *Child rearing, empathy and prosocial development*. In J. M. A. M. Janssens ve J. R. M. Gerris (Eds.), *Child rearing. Influence on prosocial and moral development* (pp. 57-75). Amsterdam: Swets ve Zeitlinger.
- Kağıtçıbaşı, Ç. & Sayıl, M. (1995). Kültürlerarası bir perspektiften aile ana-babalık ve çocuk gelişimi araştırmaları. *Türk Psikoloji Bülteni, 3*, 25-27.
- Kağıtçıbaşı, Ç. (1996). *Family and human development across cultures: A view from the other side*. Mahwah, New Jersey: Lawrence Erlbaum Associates, Inc.

- Kırcaali-İftar, G. (2005). How do Turkish mothers discipline children? An analysis from a behavioral perspective. *Child: Care, Health & Development*, 31, 193-201.
- Kim, J., Lee, Y., Suen, H. & Lee, G.S. (2003). A Delphi study of young children's readiness in Korea: challenges and implications for early childhood schooling. *Educational Research and Evaluation*, 9, 345-355.
- Kochanska, G. (1997). Mutually responsive orientation between mothers and their young children: Implications for early socialization. *Child Development*, 68(1), 94-112.
- McLoyd, V. C. (1998). Socio-economic disadvantage and child development. *American Psychologist*, 53:185-204.
- Mussen, P. & Eisenberg, N. (2001). *Prosocial development in context*. In A. C. Bohart ve D. J. Stipek (Eds.), *Constructive and destructive behavior. Implications for family, school, and society* (pp. 103-126). Washington, D.C.: American Psychological Association.
- OECD (2015). Erişim: http://www.oecd.org/social/database.htm#labour_market
- Papps, F., Walker, M., Trimboli, A. & Trimboli, C. (1995). Parental discipline in Anglo, Greek, Lebanese and Vietnamese cultures. *Journal of Cross-Cultural Psychology*, 26(1), 49-64.
- Patterson, G. R. (1982). *Coercive family process*. Eugene, OR: Castalia.
- Patterson, G. R., Reid, J. B., & Dishion, T. J. (1992). *Antisocial boys*. Eugene, OR: Castalia.
- Reynolds, A.J. (1989). A structural model of first-grade outcomes for an urban, low socioeconomic status, minority population. *Journal of Educational Psychology* 81, 594-603
- Rohner, R. P. (2004). The parental "acceptance-rejection syndrome": universal correlates of perceived rejection. *American Psychologist*, 59(8), 830.
- Rudy, D., Grusec, J. E. (2006). Authoritarian Parenting in Individualistic and Collectivistic Groups: Associations With Maternal Emotion and Cognition and Children's Self-Esteem *Journal of Family Psychology*, 20, 68-78.
- Sheehan, M. J., & Watson, M. W. (2008). Reciprocal influences between maternal discipline techniques and aggression in children and adolescents. *Aggressive Behavior*, 34(3), 245-255.
- Stevenson-Hinde, J. (1998). Parenting in different cultures: Time to focus. *Developmental Psychology*, 34(4), 698-700.
- Webster-Stratton, C., & Reid, M. J. (2003). Treating conduct problems and strengthening social and emotional competence in young children (ages 4-8 years): The dinosaur treatment program. *Journal of Emotional and Behavioral Disorders*, 11(3), 130-143.
- Yeung, W., Linver, M. R., & Brooks-Gunn, J. (2002). How money matters for young children's development: Parental investment and family processes. *Child Development*, 73, 1861-1879. doi:10.1111/1467-8624.t01-1-00511.