



## TÜRKİYE'DE DOĞRUDAN YABANCI YATIRIM GİRİŞLERİ VE ÇIKIŞLARININ EKONOMİK BÜYÜME ÜZERİNDEKİ ROLÜ

Nur AYDIN<sup>1</sup>,

### Öz

Doğrudan yabancı yatırım girişleri ve çıkışları, çok uluslu şirketlerin yabancı sermaye sağlamak ve küresel ekonomide yer edinmek için kullandıkları araçlardan biridir. Bu yatırımlar sayesinde şirketler daha fazla sermaye akışı, ileri teknoloji, maliyet avantajı, ucuz ithalat ve artan ihracat gibi fırsatlar elde etmektedir. Ayrıca, ülkeler bu yatırımlarla büyük ülke olma yolunda ilerlemektedir. Bu çalışmanın amacı, 1999:Q1-2024:Q3 dönemi için Türkiye'nin doğrudan yabancı yatırım girişleri ile doğrudan yabancı yatırım çıkışlarını incelemek ve bunların ekonomik büyüme ile ilişkisini belirlemektir. Sonuçlara göre uzun dönemde doğrudan yabancı yatırımlar ile ekonomik büyüme arasında pozitif bir ilişki vardır. Ayrıca nedensellik testi sonucuna göre Türkiye'de doğrudan yabancı yatırım girişleri ile ekonomik büyüme arasında çift yönlü, doğrudan yabancı yatırım çıkışlarından ekonomik büyümeye doğru tek yönlü ve doğrudan yabancı yatırım girişlerinden yatırım çıkışlarına doğru ise tek yönlü nedensellik ilişkisi vardır.

**Anahtar Kelimeler:** Doğrudan Yabancı Yatırım Girişleri ve Yatırım Çıkışları, Ekonomik Büyüme, Toda-Yamamoto Nedensellik Testi, Türkiye.

**JEL Sınıflandırması:** C01, C32, F21.

## THE ROLE OF INWARD AND OUTWARD FOREIGN DIRECT INVESTMENTS ON ECONOMIC GROWTH IN TÜRKİYE

### Abstract

Inward and outward foreign direct investments are one of the tools used by multinational companies to secure foreign capital and establish a foothold in the global economy. Through these investments, companies gain opportunities such as increased capital flows, advanced technology, cost advantages, cheap imports and increased exports. Furthermore, countries are progressing towards becoming major economies through these investments. The aim of this study is to examine Türkiye's inward and outward foreign direct investments for the period 1999:Q1-2024:Q3 and to determine their relationship with economic growth. According to the results, there is a positive relationship between foreign direct investment and economic growth in the long term. Furthermore, according to the causality test results, there is a bidirectional causality relationship between inward foreign direct investment and economic growth in Türkiye, a unidirectional causality relationship from outward foreign direct investment to economic growth, and a unidirectional causality relationship from inward foreign direct investment to outward investment.

**Keywords:** Inward and Outward Foreign Direct Investments, Economic Growth, Toda-Yamamoto Causality Test, Türkiye.

**JEL Classification:** C01, C32, F21.

<sup>1</sup> Dr. Öğr. Üyesi, Pamukkale Üniversitesi, Serinhisar Meslek Yüksekokulu, Yönetim ve Organizasyon Bölümü, e-posta: [nuraydin@pau.edu.tr](mailto:nuraydin@pau.edu.tr), ORCID iD: <https://orcid.org/0000-0002-7068-9400>

## 1. GİRİŞ

Doğrudan yabancı yatırımlar (DYY), ekonomik kalkınma ve küresel ekonomik entegrasyon sürecinde önemli bir araç olarak görülmektedir (Rao ve Zhang, 2019:80). Bu yatırımlar; yeni endüstriler kurmanın (Lipseş, 2002; Shah, Hafsa ve Junjiang, 2014), ileri teknoloji ve nitelikli işgücü sağlamanın (Sun, 1998), yurt içi girdilere talep oluşturmanın (Cardoso ve Dornbusch, 1989), maliyet avantajı ve rekabet gücünü artırmanın (Kobrin, 2005) arkasındaki itici güç konumundadır. Bu nedenle doğrudan yabancı yatırım giriş ve çıkışları, bireylerin, hanelerin ve ülkelerin gelirlerini, yatırımlarını/varlıklarını ve kalkınmalarını artırmaya yardımcı olmaktadır (Sylwester, 2005:290).

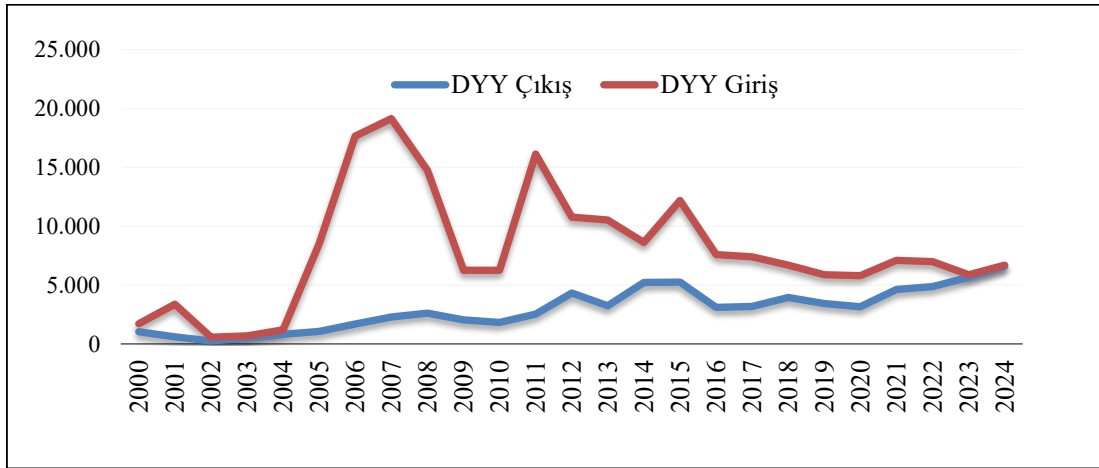
Doğrudan yabancı yatırım girişleri, sermaye ithalatçısı ülkelere; yurt içi tasarruf ve yatırımlarını genişletme, mal ve hizmet ihracatı kapasitesini artırma, ileri teknoloji, pazarlama ve yönetim becerilerini geliştirme imkânı sunmaktadır (Dasgupta, 2009:66; Yalçınkaya ve Daştan, 2018:109). Diğer taraftan, doğrudan yabancı yatırım çıkışları sermaye ihracatçısı ülkelere, firmaların yeni pazarlara girmesine (Yalçınkaya ve Aydın, 2017:27; Aydın, 2019:5-6), yabancı ülkelere daha düşük maliyetlerle ara malı ithal etmesine ve yurt dışı teknoloji erişimine (Denzer-Schulz, 2014:4) olanak tanımaktadır. Bu bağlamda, doğrudan yabancı yatırım giriş ve çıkışları, ülkenin ekonomik büyüme ve kalkınmasında önemli bir etkiye sahiptir.

Küreselleşen dünyada, ülkelerin ekonomik büyümelerine katkı sağlayan doğrudan yabancı yatırımların payı giderek değişmektedir. Günümüzde gelişmiş ülkelerin küresel ekonomideki doğrudan yabancı yatırım payları azalırken, gelişen ülkelerin payları ise giderek artmaktadır. 2000 yılında, gelişmiş ülkelerde doğrudan yabancı yatırım girişlerinin küresel ekonomi içerisindeki payı<sup>2</sup> %80 iken, gelişen ülkelerde yaklaşık %20 civarındaydı. Bu oran 2024 yılında, gelişmiş ülkelerde %69’a düşerken, gelişen ülkelerde ise %31’e yükselmiştir. Gelişmiş ülkelerde doğrudan yabancı yatırım çıkışlarının küresel ekonomi içerisindeki payı 2000 yılında %91 iken, 2024 yılında %77’ye düşmüştür. Gelişen ülkelerde ise bu oran 2000 yılında %9 iken, 2024 yılında %23’e çıkmıştır (UNCTAD, 2024a-c). Bu durum, gelişen ülkelerde doğrudan yabancı yatırım giriş ve çıkışlarının artış trendi içerisinde olduğunu ve artışın doğrudan yabancı yatırım çıkışlarında daha yüksek paya sahip olduğunu göstermektedir.

1980’li yıllarda açık bir ekonomiye dönüşen ve küresel ekonomiyle bütünleşen Türkiye<sup>3</sup>, bu yıllardan itibaren doğrudan yabancı yatırımlarını artırmıştır (DPT, 2000; Göçer, 2013:14). Türkiye, 1989 yılında uluslararası sermaye hareketleri önündeki engellerin çoğunu kaldırmış (Yavan, 2012:262; Aydın, 2018:62), 1995 yılında Gümrük Birliği Anlaşması’yla beraber Avrupa Birliği ekonomisiyle bütünleşmiştir. 2000-2001 krizi sonrası uygulanan dönüşümler (Aybar, 2016:79) ve 2003 yılında düzenlemeye tabi olan Yabancı Yatırım Kanunu ile sermaye kazançlarının, ücret ve temettülerin serbestçe yurt içine devredilmesi (Tomris Aydoğan, 2017:91), Türkiye’nin yabancı yatırımcıları ülke içine çekmesine imkân sağlamıştır. Aşağıda Türkiye’nin 2000-2024 yılları arasındaki DYY giriş ve çıkış miktarı gösterilmiştir.

<sup>2</sup> Stok değerleri ifade etmektedir.

<sup>3</sup> Türkiye’de DYY giriş ve çıkışlarının küresel ekonomideki yeri ve GSYH içerisindeki payları Ek 1’de verilmiştir.



**Şekil 1.** Türkiye’nin DYY Giriş ve Çıkış Miktarları (2000-2024) (Milyar Dolar)

**Kaynak:** TCMB- 2024.

Şekil 1’e göre Türkiye’nin DYY giriş ve çıkış miktarı, 2002 yılından itibaren hızlı bir artış sürecine girmiştir. En yüksek artış ise 2007 yılında gerçekleşmiştir. Bu dönemde, Türkiye’deki özelleştirme faaliyetleri, küresel ekonomide artan sermaye girişleri ve yaşanan likidite bolluğu DYY girişini 19 milyar dolara yükseltmiştir. Ayrıca, Türkiye’nin 2002-2007 döneminde gerçekleşen yıllık ortalama %7 büyüme hızı, Türk firmalarını DYY çıkışına yönlendirmiştir. 2001 krizi sonrası gerçekleşen yapısal düzenlemeler, ülke içindeki ekonomik şartların iyileşmesi, bankacılık sektörünün toparlanması ve Avrupa Birliği’ne üyelik sürecinin oluşturduğu pozitif hava (Yavan, 2012: 251) DYY çıkışlarının da 2007 yılında 2 milyar dolar olarak gerçekleşmesini sağlamıştır.

2010-2016 döneminde Avrupa Krizi’nin devam etmesi ve küresel ekonomide süregelen istikrarsızlık, özellikle 2011 yılında Türkiye’ye sermaye girişini olumlu etkilemiştir. 2012 yılında küresel krizin etkilerinin devam etmesi, Euro bölgesindeki durgunluk ve yaşanan belirsizlik DYY girişlerini olumsuz etkilerken, DYY çıkışlarını olumlu etkilemiştir (TOBB, 2013). Bu dönemde güçlü iç talep, güçlü para birimi, sürdürülebilir büyümenin sağlanması, risk yönetimi, doğal kaynaklara erişim ve maliyetlerin düşürülmesi Türk firmalarını DYY çıkışına yönlendirmiştir. Bu dönemde DYY çıkışları 5 milyar dolara kadar yükselmiştir.

Son yıllarda iç ve dış kaynaklı nedenler, küresel ekonomide yaşanan belirsizlik, siyasi ve jeopolitik risk algısının bozulması, ticari gerginlikler, doların değer kazanması (Hazine ve Maliye Bakanlığı, 2018), Brexit süreci, Covid-19 salgını ve ülkelerin zayıf ekonomik performansları nedeniyle doğrudan yabancı yatırımların pazar alanı daralmıştır. Küresel ekonomide yaşanan bu gerileme, ülkelerin yatırım talebini ertelemesine ve küresel varlıklarını azaltmasına sebep olmuştur. Bu durum, Türkiye’nin DYY giriş ve çıkışlarını da olumsuz etkilemiştir. Ayrıca Şekil 1’e göre Türkiye’de DYY giriş ve çıkışlarının özellikle 2016 yılı sonrası birbirine yakınsadığı görülmektedir.

Türkiye’nin 2024 yılı itibarıyla doğrudan yabancı yatırım giriş miktarı 6 milyar 695 milyon dolar iken, doğrudan yabancı yatırım çıkış miktarı ise 6 milyar 595 milyondur (Türkiye Cumhuriyet Merkez Bankası [TCMB], 2024). Görüldüğü üzere 2024 yılında Türkiye’de ülke içine gelen yatırımlar ile ülke dışına çıkan yatırımlar birbirlerine yakınsamaktadır. 2000’li yıllardan sonra artan doğrudan yabancı yatırım giriş ve çıkışları, Türkiye’yi küresel yatırımcılar için cazip bir ülke haline getirmiştir. Böylece ihracat ile başlayan küresel entegrasyon süreci, Türk şirketlerinin yurt dışı yatırımları ile devam etmektedir. Yurt içi tasarruf açığı olan ve cari açık veren Türkiye, bu yatırımlar sayesinde fiziki sermayesini arttırabilir, cari açık finansmanını sağlayabilir, ulusal kaynaklarını verimli alanlarda

kullanabilir, know-how transferini gerçekleştirebilir ve arz güvenliğine katkı sağlayabilir.

Bu bağlamda çalışmanın amacı, 1999:Q1-2024:Q3 dönemi için Türkiye’de DYY girişleri, DYY çıktıları ve ekonomik büyüme arasındaki ilişkiyi ortaya koymaktır. Teorik çerçeve ve literatür incelemesine ilişkin bilgilere çalışmanın birinci bölümünde yer verilmiştir. İkinci bölümde, Türkiye’nin doğrudan yabancı yatırım giriş ve çıkış performansının ekonomik büyüme ile ilişkisi ele alınmış, üçüncü bölümde ise ampirik analiz ve sonuçları sunulmuştur. Çalışma, sonuç ve öneri bölümüyle sonlandırılmıştır.

Çalışmayı özgün kılan hususlar, gelişen bir ülke konumundaki Türkiye’de yatırım girişleri ile yatırım çıktıları arasındaki nedensellik ilişkisini analiz etmesi ve bu iki yatırım türünün ekonomik büyüme üzerindeki etkilerini incelemesidir. Literatürde genellikle doğrudan yabancı yatırım girişlerinin ekonomik büyüme üzerindeki etkileri incelenmektedir. Bu çalışma ise, doğrudan yabancı yatırım çıktıları da analiz ederek literatürdeki bu eksikliği gidermeyi hedeflemektedir. Ayrıca, değişkenlerin uzun dönem etkilerinin ele alınması ve Toda-Yamamoto yöntemi ile nedenselliğin incelenmesi, analizleri tamamlamaktadır.

## 2. TEORİK ÇERÇEVE

Doğrudan yabancı yatırımlar, DYY girişleri ve DYY çıktıları olmak üzere iki türlü sınıflandırılmaktadır. DYY girişleri, yabancı yatırımcıların yurt içine yaptığı yatırımları ifade ederken, DYY çıktıları yerli yatırımcıların yabancı kaynaklara yaptığı yatırımları ifade etmektedir (Duprez ve Van Nieuwenhuyze, 2016:46-47; Ekonomi Bakanlığı, 2018). Son yıllarda gelişen ekonomilerin çok uluslu şirketleri tarafından yapılan doğrudan yabancı yatırım çıktıları da uluslararası ekonomide dikkate değer bir olgu olmaya başlamıştır (Buckley vd., 2007, 2018; Cui vd., 2014; Alon vd., 2018).

Ekonomik büyüme ile doğrudan yabancı yatırımlar arasındaki ilişki, literatürde neoklasik ve içsel büyüme modelleri temel alınarak ele alınmıştır. Neoklasik büyüme modelleri, doğrudan yabancı yatırımların sermaye stokunu ve verimliliği artırarak ekonomik büyümeye katkı sağlayabileceğini öne sürerken (Solow, 1956), içsel büyüme modelleri ise teknolojik gelişmenin, bilgi ve beşerî sermayenin ekonomik büyüme üzerindeki rolünü vurgulamaktadır. Doğrudan yabancı yatırımlar, teknoloji transferi ve inovasyon için bir katalizör görevi görebilir (Romer, 1990). Beşerî Sermaye Teorisi ise doğrudan yabancı yatırımların, insan sermayesine yapılan yatırımlar aracılığıyla ekonomik büyümeye katkı sağlayabileceğini savunmaktadır (Lucas, 1988).

Literatürde farklı yöntemlere dayanan çok sayıda ülke bazlı çalışma, doğrudan yabancı yatırımların sermaye ithal eden ülkelerin ekonomik büyümesini genellikle olumlu etkilediğini göstermektedir (Shaikh, 2010; Umoh, Jacob ve Chuku, 2012; Agrawal, 2015; Agbloyor vd., 2016; Zekarias, 2016; Yalçinkaya ve Aydın, 2017; Yalçinkaya ve Daştan, 2018; Acquah ve İbrahim, 2020; Taylor, 2020; Banday, Murugan ve Maryam, 2021; Yeboua, 2021; Odhiambo, 2022; Abubakar ve Haruna, 2023). Ampirik ve teorik çalışmalar, doğrudan yabancı yatırım çıktılarının, ekonomik büyüme üzerindeki etkilerinin ise dolaylı yoldan gerçekleştiğini ortaya koymaktadır (Herzer, 2010; Lee, 2010; Wong, 2010; Herzer, 2011; Das, 2013; Başar ve Özkılbaç, 2016; Memdani, 2016; Chen, 2018; Yalçinkaya ve Daştan, 2018; Aydın, 2021; Sahoo ve Bishnoi, 2021; Kurtovic, Halili, Maxhuni, Krasniqi, 2024). DYY girişleri ile DYY çıktıları arasında ise doğrudan bir bağlantıya rastlanmazken, DYY çıktılarının genellikle ülkeye gelen yatırımlardan etkilendiği ve iki değişken arasında bilgi yayılımı, piyasa rekabeti, üretim faktörleri ve piyasa kurumları kanalları aracılığıyla<sup>4</sup> olumlu etkileşim

<sup>4</sup> Ayrıntılı açıklama için Gu ve Lu (2011); Cantwell, Dunning ve Lundan (2010) ve Li (2020) incelenebilir.

olduğu gözlemlenmiştir (Gu ve Lu, 2011; Xia, Ma, Lu ve Yiu, 2014; Lu vd., 2017; Li ve Cantwell, 2018).

Ayrıca Dunning’in (1988, 1993, 1998) ortaya koyduğu Yatırım-Gelişme Yolu teorisi, bir ülkenin gelişmişlik düzeyi ile doğrudan yabancı yatırımlar arasındaki ilişkiyi açıklamaya çalışmaktadır. Bu teoriye göre, gelişen bir ülkenin doğrudan yabancı yatırım girişleriyle elde ettiği ekonomik büyüme, ülkenin net doğrudan yabancı yatırım çıkışlarını<sup>5</sup> etkilemektedir (Masca ve Vaidean, 2010:52; Stal ve Cuervo-Cazurra; 2011:211). Yatırım-Gelişme Yolu teorisine göre bir ülkenin ekonomik büyüme seviyesi arttıkça net doğrudan yabancı yatırım çıkışları beş aşamadan geçmektedir (Dunning, 1998:56-57; Yavan, 2006:84-85; Serafim, 2011:2; Khayat, 2016:28-29). Teorinin ilk aşamasında, ülkenin konum avantajları DYY girişi için yetersizdir. Aynı zamanda ülkedeki yerli firmalar, DYY çıkışında bulunmak için gerekli avantajlara sahip değildir (Dunning, 1998: 56-57). İkinci aşamada, DYY girişi artmaya başlarken, DYY çıkışı düşük veya ihmal edilebilir düzeydedir. Üçüncü aşamadaki ülkelerde, DYY girişindeki büyüme oranındaki artış kademeli olarak düşerken, DYY çıkışlarında artış görülmektedir (Serafim, 2011:2). Dördüncü aşamaya, bir ülkenin DYY çıkışı, DYY girişini aştığında veya eşit olduğunda ve DYY çıkışının büyüme oranı ülke içine gelen yabancı yatırımlardan daha hızlı artmaya devam ettiğinde ulaşılır (Hintošová, 2019:39). Bu aşamadaki yatırımlar genellikle verimlilik ve stratejik varlık arayan DYY’dir (Duprez ve Van Nieuwenhuyze, 2016:50-52). Beşinci aşamada ise net dış yatırımlar, DYY girişi ve çıkışı daha dengeli hale geldikçe düşmeye başlar. Bu aşama gelişmiş ülkelerin (ABD, Japonya, İngiltere vb.) maruz kaldıkları aşamadır (Yavan, 2006:85; Serafim, 2011:2; Voica ve Mirela, 2014:37, Aydın, 2019:29).

Tablo 1’de, DYY girişleri, DYY çıkışları ve ekonomik büyüme arasındaki dinamik etkileşimi ele alan çalışmaların kısa literatür özetleri verilmiştir.

**Tablo 1.** DYY Girişleri, DYY Çıkışları ve Ekonomik Büyüme Arasındaki İlişki: Literatür Taraması

Çalışmayı Yapan	Çalışma Tarihi	Ülke(ler)	Veri Seti	Yöntem	Sonuçlar
Dasgupta	2009	Hindistan	1970-2005	Nedensellik Analizi	Nedensellik analizi sonucunda Hindistan’da DYY giriş ve çıkışları arasında herhangi bir nedensellik ilişkisine varılamamıştır.
Kayam	2009	65 Gelişmekte Olan Ülkeler ve Geçiş Ekonomileri	2000-2006	Panel Veri Analizi	DYY çıkışlarının ana ülkedeki belirleyicilerinin ele alındığı çalışmada, gelişmekte olan ülkelerde DYY girişi, GSYH ve kişi başına GSYH’nın DYY çıkışını artırdığı sonucuna ulaşılmıştır.
Gu ve Lu	2011	41 Ülke Ekonomisi	1985-2007	Panel Veri Analizi	Küresel çapta girişim sermayesi yatırımlarına yönelik yapılan çalışmada, DYY girişleri, DYY çıkışları üzerinde pozitif bir yayılma etkisi gösterirken, rekabet etkisinin negatif olduğu görülmüştür.

<sup>5</sup> Net DYY çıkışı= Stok DYY çıkışı-Stok DYY girişi.

Kristjánsdóttir	2012	İzlanda	1989-2001	Zaman Serisi Analizi	Sonuçlara göre DYY çıktıları, DYY girişlerinin bir fonksiyonudur. Ayrıca DYY giriş ve çıktıları arasında tamamlayıcı bir etkinin olduğu sonucuna ulaşılmıştır.
Saad, Noor ve Nor	2014	Malezya	1980-2009	Çoklu Regresyon Analizi	Malezya’nın DYY çıktılarında belirleyici değişkenlerin ele alındığı çalışmada, GSYH, DYY girişleri, ihracat, üretkenlik ve döviz kurunun önemli bir faktör olduğu ortaya konulmuştur.
Ziying	2014	Çin	2003-2012	Panel Veri Analizi	Çalışmada yapılan panel veri analizi sonucunda, DYY girişleri ile çıktıları arasında ters yönlü bir ilişki tespit edilmiştir.
Al-Shawaf ve Almsafir	2016	Malezya	1984-2013	ARDL Yöntemi, Nedensellik Analizi	Çalışma sonucunda DYY çıktılarından DYY girişlerine doğru tek yönlü nedensellik ilişkisine varılmıştır.
Ou, Wang, Zhang ve Yao	2016	Çin	2003-2009	Panel Veri Analizi	Sonuçlara göre Çin’de DYY girişleri ile çıktıları arasında güçlü ve pozitif bir ilişki vardır. Ayrıca Çin’e yatırım yapan ülkelerin Çin’den sermaye çıkışında bulunan ülkeler olduğu vurgulanmıştır.
Ameer ve Xu	2017	Gelişmekte Olan Ülkeler	2005-2014	Panel EKK ve GMM Yöntemi	Çalışmanın sonucunda gelişmekte olan ülkelerde, DYY giriş ve çıktılarının uzun dönemde ekonomik büyümeyi pozitif etkilediği görülmüştür.
Hertenstein, Sutherland ve Anderson	2017	Çin	-	Teorik	Çalışmada Çinli çok uluslu şirketlerin otomotiv bileşenleri endüstrisindeki yatırım çıkış stratejilerini, önceki DYY girişleri aracılığıyla şekillendirildiği bulunmuştur.
Li, Yi ve Cui	2017	Çin	2010	Panel Veri Analizi	Çin’de içe dönük uluslararası faaliyetler ile dışa dönük faaliyetler arasındaki ilişkinin araştırıldığı çalışmada, içe dönük faaliyetler ile dışa dönük faaliyetler arasında pozitif bir ilişki olduğu görülmüştür.
Kakoti	2019	Hindistan	1980-2016	ARDL Yöntemi	Hindistan’da DYY girişleri, GSYH, efektif döviz kuru ve faiz oranlarının, DYY çıktıları üzerinde pozitif bir etkiye sahip olduğu görülmüştür. Ayrıca DYY girişleri, yatırım çıktılarının temel belirleyicisidir.
Gao	2023	Çin	2010-2014	Panel Veri Analizi	1334 Çinli çok uluslu şirket için yapılan analizde, DYY girişlerinin Çinli çok uluslu şirketlerin DYY çıktılarını artırdığı sonucu bulunmuştur.

Genel olarak literatürde DYY girişleri ile DYY çıkışları arasındaki ilişki farklı ülkeler ve yöntemler kullanılarak incelenmiştir. Mevcut çalışmaların önemli bir kısmı, DYY girişlerinin DYY çıkışlarını artırdığını ve iki değişken arasında tamamlayıcı bir ilişki bulunduğunu göstermektedir. Özellikle Çin, Hindistan ve Malezya gibi gelişmekte olan ülkeler üzerine yapılan çalışmalar, DYY girişlerinin yerli firmaların uluslararasılaşma sürecini destekleyerek yurt dışı yatırım faaliyetlerini teşvik edebileceğini ortaya koymaktadır. Bu doğrultuda bu çalışma, Türkiye örneğinde DYY giriş ve çıkışları ile ekonomik büyüme arasındaki ilişkiyi analiz ederek ilgili literatüre katkı sağlamayı amaçlamaktadır.

### 3. YÖNTEM

#### 3.1. Araştırma Modeli

Bu bölümde DYY girişleri, DYY çıkışları ve ekonomik büyüme arasındaki uzun dönem ilişkisi ile nedensellik ilişkisi analiz edilmiştir. Bu amaçla ele alınan veri setleri, ekonometrik analizlerle test edilmiş olup daha sonra araştırmanın analiz ve bulgularına ilişkin sonuçlar yorumlanmıştır.

#### 3.2. Veri Seti

Çalışmada Türkiye örneğinde 1999:Q1-2024:Q3 dönemi için DYY girişleri, DYY çıkışları ve ekonomik büyüme arasındaki ilişki araştırılmıştır. Çalışmada DYY giriş ve çıkışlarının stok değerleri (milyon dolar) kullanılmıştır. Ele alınan değişkenlerden *IFDI* (*Inward Foreign Direct Investment*) doğrudan yabancı yatırım girişlerini, *OFDI* (*Outward Foreign Direct Investment*) doğrudan yabancı yatırım çıkışlarını, *GDP* (*Gross Domestic Product*) ise ekonomik büyüme oranlarını belirtmektedir. Değişkenler Moving Average yöntemi ile mevsimsel etkilerden arındırılmış ve logaritması alınarak analize tabi tutulmuşlardır.

Çalışmada Al-Shawaf ve Almsafir (2016) Abubakar ve Haruna (2023) çalışmaları baz alınarak, değişkenler arasındaki ilişki aşağıdaki şekilde formüle edilmiştir.

$$LNGDP = a_0 + a_1LNIFDI + a_2LNOFDI \quad (1)$$

Denklem (1)’de GDP, ekonomik büyüme oranını; IFDI, doğrudan yabancı yatırım girişlerini; OFDI ise doğrudan yabancı yatırım çıkışlarını temsil etmektedir. IFDI katsayısının pozitif sonuç vermesi beklenirken, OFDI katsayısı pozitif veya negatif sonuç verebilir.

#### 3.3. Verilerin Toplanması ve Analizi

Çalışmada ele alınan değişkenlere ait veriler TCMB-EVDS ve Türkiye İstatistik Kurumu [TÜİK]’in web adresinden erişilmiştir. Çalışmada, serilerin durağanlık düzeyi ADF ve KPSS testleriyle incelenmiş, değişkenler arasındaki uzun dönem ilişkisi için Johansen eşbütünleşme testi uygulanmıştır. Nedensellik analizi ise Toda-Yamamoto (1995) yöntemiyle gerçekleştirilmiştir.

Serileri durağanlaştırmadan yapılan analizlerde sahte regresyon sorunu ile karşılaşılırsa analizden elde edilen t ve f istatistikleri geçersiz hale gelebilmektedir (Granger ve Newbold, 1974; Gujarati ve Porter, 2009). Bu nedenle seriler, durağanlaştırıldıktan sonra analiz işlemine başlanılmıştır. Bu çalışmada, serilerin durağanlığı ADF ve KPSS testleri ile incelenmiştir.

ADF birim kök testinin boş hipotezi ( $H_0: \beta_1 = 0$ ), serinin birim kök taşıdığını ve durağan olmadığını belirtmektedir. Elde edilen test istatistikleri MacKinnon (1996) kritik değerleriyle karşılaştırılmaktadır. Test istatistikleri, kritik değerden mutlak değerce büyükse serinin durağan olduğu sonucuna ulaşılır.

KPSS testi ise ADF birim kök testinin aksine sıfır hipotezi altında serinin durağan olduğunu varsaymaktadır. Hipotez süreci, ADF testinin tam tersidir. Bu test, seriyi üç kısma ayırmaktadır. Bunlar;

trend ( $\xi_t$ ), rassal süreç ( $r_t$ ) ve durağan hata terimi ( $\varepsilon_t$ )’dir. Bu testte hesaplanan test istatistikleri kritik değerden mutlak değerce küçükse serinin durağan olduğu sonucuna ulaşılır. Çalışmanın birim kök testi sonuçları Tablo 2’de yer almaktadır.

Uzun dönem ilişkileri analiz etmek amacıyla çalışmada Johansen eşbütünleşme testi (1988) kullanılmıştır. Bu yöntem, serilerin birinci farkları durağan olduğunda, orijinal seviyeleri üzerinden analiz yapmayı mümkün kılmaktadır (Işık, Acar ve Işık, 2004: 332). Ayrıca, modeldeki değişkenleri içsel kabul etmekte ve herhangi bir değişken seçimi yapmaksızın normalleştirme gerçekleştirmektedir (Sevüktekin ve Nargeleçekenler, 2010:505). Çalışmanın eşbütünleşme testi sonuçları Tablo 4’te sunulmuştur.

Nedensellik, değişkenlerden birinin diğer değişkenin zaman içinde oluşan değerleri üzerindeki etkisini ortaya koyması açısından oldukça önemlidir. Bu nedenle, politika belirleme süreçlerinde nedensellik analizi dikkate alınabilir. Çalışmada, DYY girişleri, DYY çıkışları ve ekonomik büyüme arasındaki nedensellik ilişkileri, Toda-Yamamoto (1995) nedensellik testi aracılığıyla analiz edilmiştir. Toda-Yamamoto (1995) testinde, serilerin durağan olma şartı bulunmamaktadır. Bu testte, seriler düzey değerleriyle analize eklenmektedir. Bu nedenle seriler daha fazla bilgi içermekte ve daha tutarlı sonuçlar verebilmektedir (Çil Yavuz, 2006:169; Göçer ve Hepkarşı, 2013:70). Ayrıca, Toda-Yamamoto nedensellik testinde serilerin durağanlık düzeylerinin ve eşbütünleşme varlığının belirlenmesi zorunlu olmadığı için diğer nedensellik testlerine kıyasla avantaj sağlamaktadır. Çalışmanın nedensellik testi sonuçları ise Tablo 5’te sunulmuştur.

### 3.4. Bulgular

Çalışmanın birim kök testi, eşbütünleşme testine nedensellik analiz sonuçları aşağıda sırasıyla sunulmaktadır.

**Tablo 2.** ADF ve KPSS Birim Kök Testi Sonuçları

Değişkenler	ADF Test İstatistiği	Kritik Değer (%1)	KPSS Test İstatistiği	Kritik Değer (%1)
GDP	-1.24	-3.47	2.04	0.73
$\Delta$ GDP	-3.96***	-3.47	0.35***	0.73
IFDI	-2.45	-3.47	1.32	0.73
$\Delta$ IFDI	-8.01***	-3.47	0.69***	0.73
OFDI	-1.61	-3.47	1.35	0.73
$\Delta$ OFDI	-4.32***	-3.47	0.65***	0.73

**Not:** Düzey ve farkı alınmış serilerle yapılan testlerde sabitli model kullanılmıştır.  $\Delta$ ; durağanlığı ifade etmektedir. \*\*\*, %1 anlamlılık düzeyinde durağanlığı belirtmektedir.

Tablo 2, değişkenlerin ADF ve KPSS testleri ile belirlenen durağanlık durumlarını göstermektedir. Seriler, birinci farkları alındığında durağan hale gelmekte olup, bu da serilerin I(1) olduğu anlamına gelmektedir. Durağanlık tespit edildikten sonra, değişkenler arasındaki ilişkiyi ve bu ilişkinin yönünü belirlemek için nedensellik testi uygulanmıştır.

**Tablo 3.** Gecikme Uzunluğunun Seçimi

Gecikme Sayısı	LR	FPE	AIC	SC	HQ
0	127.1	NA	3.24e-0	-5.687	-3.043
1	100.2	34.01	3.15e-0	-4.919	-3.629*
2	110.1	23.14	3.16e-0	-4.171	-3.461
3	120.2	<b>3.341*</b>	<b>3.27e-0*</b>	<b>-3.993*</b>	-2.532
4	122.9	17.12	3.23e-0	-4.449	-3.225
5	126.4	4.345	5.7e-09	-3.855	-2.695

**Not:** \*, seçili kriterdeki uygun gecikme uzunluğunu belirtmektedir.

VAR analizinde uygun gecikme uzunluğunun belirlenmesi oldukça önemlidir. Tablo 3’AIC, SC ve HQ kriterlerini minimum yapan gecikme sayısı optimum gecikme uzunluğu olup çalışmada çeyrek veriler kullanıldığından max gecikme uzunluğu 5 olarak ele alınmış ve optimum gecikme uzunluğu 3 olarak tespit edilmiştir. Sonuçlara ait bulgular Tablo 3’te verilmiştir.

**Tablo 4.** Johansen Eşbütünleşme Analiz Bulguları

Eşbütünleşme Sayısı	Öz değer	Trace İstatistiği	Kritik Değer (%5)	Prob
None	0.629	65.98	43.87	0.002***
At most 1	0.425	34.12	29.79	0.029**
At most 2	0.176	8.21	14.94	0.439

Eşbütünleşme Sayısı	Öz değer	Max-Eigen İstatistiği	Kritik Değer (%5)	Prob
None	0.177	77.54	40,70	0.001***
At most 1	0.090	58.25	50.64	0.004**
At most 2	0.058	23.08	58.63	0.670

**Not:** \*\*\*, %1; \*\*, %5 anlamlılık düzeyinde eşbütünleşmeyi göstermektedir.

Tablo 4’teki eşbütünleşme testi sonucuna göre, değişkenler arasında en az iki tane eşbütünleşme ilişkisi bulunmaktadır. Bu durum, değişkenlerin uzun dönemde birbirleriyle ilişkili bir şekilde hareket ettiğini ifade etmektedir. Eşbütünleşme analizi kapsamında, normalleştirilmiş katsayılar kullanılarak uzun dönemli ilişkiyi gösteren model tahmin sonuçları aşağıda gösterilmiştir:

$$\ln GDP = 5.734 + 0.086 \ln IFDI + 0.015 \ln OFDI \quad (2)$$

[3,947]                      [4.008]

Denklem (2)’ye göre, çalışmanın uzun dönem katsayıları yapılan testler sonucunda istatistiksel olarak anlamlı bulunmuştur. Buna göre, diğer değişkenler sabitken, doğrudan yabancı yatırım girişlerindeki %10’luk artış ekonomik büyümeyi %0.8 oranında artırırken, yatırım çıkışlarındaki %10’luk artış ekonomik büyümeyi %0.1 oranında artırmaktadır. Sonuçlar, Türkiye’de doğrudan yabancı

girişlerinin ekonomik büyümeyi daha güçlü bir şekilde desteklediğini, doğrudan yabancı yatırım çıkışlarının etkisinin ise nispeten sınırlı kaldığını göstermektedir.

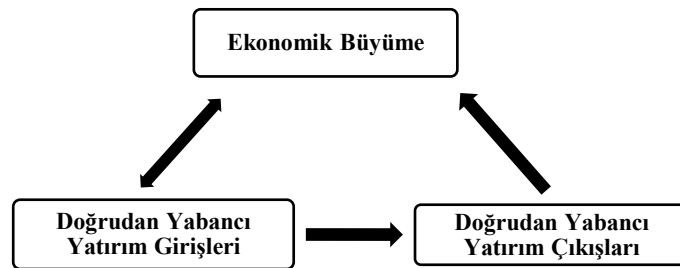
Bu çalışmada serilerin düzey değerleriyle yapılan analizde optimum gecikme uzunluğu 3 olarak alınmıştır. Alınan gecikme uzunluğunda değişen varyans ve otokorelasyon sorunları yoktur. Serilerin en yüksek bütünleşme derecesi, seriler I(1) olduğundan  $d_{max}$  1 olarak alınmıştır. MWALD sınaması  $p+d_{max}=4$  gecikme için yapılmış ve ulaşılan sonuçlar Tablo 5’te sunulmuştur.

**Tablo 5.** Toda-Yamamoto Testi: Nedensellik İlişkileri

Hipotez	Gecikme Uzunluğu ( $p+d_{max}$ )	LM	BPG	JB	$\chi^2$	Olasılık Değeri	Karar
IFDI→GDP	3+1=4	0.32	0.18	0.21	4.408	0.030**	Nedensellik ilişkisi vardır.
GDP→IFDI	3+1=4				2.662	0.062*	Nedensellik ilişkisi vardır.
OFDI→GDP	3+1=4				1.398	0.096*	Nedensellik ilişkisi vardır.
GDP→OFDI	3+1=4				4.310	0.247	Nedensellik ilişkisi saptanamamıştır.
OFDI→IFDI	3+1=4				6.020	0.817	Nedensellik ilişkisi saptanamamıştır.
IFDI→OFDI	3+1=4				6.165	0.056*	Nedensellik ilişkisi vardır.

**Not:** Testte, değişkenlerin düzey değerleriyle kurulan VAR modelinde uygun gecikme uzunluğu 3 olarak belirlenmiştir. Seçilen gecikme uzunluğu kapsamında modelde otokorelasyon ve değişen varyans sorunlarına rastlanmamıştır. LM, BPG ve JB testleri sırasıyla otokorelasyon, değişen varyans ve normallik testlerine ait olup, tabloda yer alan değerler bu testlerin olasılık değerlerini ifade etmektedir. \*, %10 sınırdadır; \*\* ise %5 anlamlılık düzeyinde nedensellik ilişkisini belirtmektedir.

Tablo 5’teki bulgular, Türkiye’de DYY girişleri ile ekonomik büyüme arasında çift yönlü bir nedensellik ilişkisi olduğunu ortaya koymaktadır. Bu nedensellik ilişkisinin bir yönü güçlü (IFDI→GDP) iken diğer yönü ise (GDP→IFDI) zayıftır. Ayrıca, DYY çıkışlarının ekonomik büyüme üzerinde ve DYY girişlerinin çıkışlar üzerinde olası bir tek yönlü etkilerinin olduğu belirlenmiştir.



**Şekil 2.** Ekonomik Büyüme, DYY Girişleri ve DYY Çıkışları Arasındaki Nedensellik İlişkisi

Sonuçlar, Yatırım-Gelişme Yolu Teorisi’ne benzer şekilde, ülkelerin gelişmişlik düzeyleri ile doğrudan yabancı yatırımları arasında dinamik bir etkileşim olduğunu göstermektedir. Türkiye’ye gelen doğrudan yabancı yatırımlar, ekonomik büyümeyi destekleyerek rekabeti artırmakta, yeni işletmelerin

kurulmasını teşvik etmekte, teknoloji ve bilgi transferi sağlamakta, verimlilik ve istihdamı artırmakta ve altyapı gelişimine katkıda bulunmaktadır. Bu süreç, yerli tasarrufların ve yatırımların artmasına yol açarak daha fazla doğrudan yabancı yatırım çıkışını tetiklemektedir. Doğrudan yabancı yatırım çıkışları da büyüyen bir ekonomiye geri beslenme etkisi yaratarak büyümeyi daha da desteklemektedir.

#### 4. SONUÇ, TARTIŞMA VE ÖNERİLER

DYY giriş ve çıkışları küresel ekonomide hızla artmaktadır. Ancak, gelişen ülkelerle kıyaslandığında, Türkiye’nin DYY giriş ve çıkış sıralamasında Ek 1’de de görüldüğü üzere gerilerde olduğu görülmektedir. Bu nedenle Türkiye, sürdürülebilir ekonomik büyümesini sağlamak ve kalkınma hedeflerine ulaşmak için doğrudan yabancı yatırımları stratejik bir araç olarak kullanabilir. Bu çalışma, hem karar vericiler hem de politika yapıcılar için önemli çıkarımlar sunmakta; yerli çok uluslu şirketlerin yabancı yatırımlara karşı değerlendirebilecekleri potansiyel yatırım seçeneklerini göstermekte ve hükümetlerin DYY girişleri ile çıkışlarına yönelik uygun politikalar oluşturmalarına katkı sağlayabilecek bulgular içermektedir.

Bu çalışmada, Türkiye için 1999:Q1-2024:Q3 dönemi baz alınarak DYY girişleri ve çıkışlarının ekonomik büyüme üzerindeki etkisi araştırılmıştır. Toda-Yamamoto (1995) nedensellik testi sonucuna göre, Türkiye’de DYY girişleri ile ekonomik büyüme arasında güçlü bir nedensellik ilişkisi bulunurken, ekonomik büyümeden DYY girişlerine doğru zayıf bir nedensellik söz konusudur. Ayrıca, DYY çıkışlarından ekonomik büyümeye ve DYY girişlerinden DYY çıkışlarına doğru tek yönlü zayıf nedensellik ilişkileri tespit edilmiştir. Bu bulgular, Türkiye’de doğrudan yabancı yatırım girişlerinin ekonomik büyüme üzerinde daha belirgin ve anlamlı bir etkiye sahip olduğunu göstermektedir.

Yatırım- gelişme yolu teorisi çerçevesinde değerlendirildiğinde, Türkiye’nin ekonomik büyüme sürecinde DYY girişlerinin öncü bir büyüme aracı olduğu görülmektedir. DYY girişleri, ekonomik büyümeyi ve yerli firmaların rekabet gücünü artırarak zamanla DYY çıkışlarını teşvik edebilir. Öte yandan DYY çıkışlarının ekonomik büyümeye etkisinin sınırlı olması, Türkiye’nin henüz yüksek gelir düzeyine ulaşmadığını ve yerli firmaların dış pazarlara açılma seviyelerinin orta düzeyde olduğunu göstermektedir. Bu durum, Türkiye’nin yatırım-gelişme yolu teorisinde öngörülen üçüncü aşamaya uygun bir profil sergilediğini teyit etmektedir. Bulgular, Kayam (2009), Gu ve Lu (2011), Kristjánsdóttir (2012), Ameer ve Xu (2017) ve Kakoti (2019) gibi literatürdeki çalışmalarla uyumludur.

Sonuçlar, doğrudan yabancı yatırımların yerli işletmelerin uluslararası pazarlara erişimini artırarak ekonomik büyümeye ve kalkınmaya katkıda bulunduğunu ortaya koymaktadır. Bu doğrultuda Türkiye’nin serbest dolaşımı esas alan bölgesel veya tek taraflı ekonomik bütünleşme girişimlerini desteklenmesi faydalı olabilir. DYY projelerini üstlenen şirketler için özel ekonomik politika paketleri düzenlenebilir (Apergis, 2009:26). Ülkeye gelen doğrudan yabancı yatırımları artırmak için yabancı yatırımcıların algıladığı siyasi risk ve belirsizlikler azaltılmalı, hukuki güvence ve makroekonomik istikrar sağlanmalı, ekonomik ve siyasi istikrar güçlendirilmelidir. Yapısal reformlarla Türkiye’nin uluslararası düzeyde yatırım yapılabilir statüsü yeniden kazanılabilir. Ayrıca, doğrudan yabancı yatırımlara yönelik bürokratik işlemler azaltılabilir ve yabancı yatırımcılara çeşitli teşvikler sunulabilir.

Bu çalışmada analizler, uzun dönem ilişkisi ve nedensellik bağlamında gerçekleştirilmiştir. Gelecekteki çalışmalarda, birden fazla değişken kullanılarak farklı modeller ya da ekonometrik yöntemlerle analiz yapılabilir. Ayrıca, sektör, firma veya endüstri bazında ayrıntılı incelemeler ve panel veriye dayalı ülke analizleri araştırmanın bir sonraki aşamasını oluşturabilir. Bu doğrultuda ilerleyen çalışmaların sonuçları farklılık gösterebilir.

**Ek 1. Türkiye’de DYY Giriş ve Çıkışlarının Küresel Ekonomideki Yeri ve GSYH İçerisindeki Payları (1985-2023)**

Yıllar	DYY Girişlerinin Küresel Ekonomi İçerisindeki Payı	DYY Girişlerinin GSYH İçerisindeki Payı	DYY Çıkışlarının Küresel Ekonomi İçerisindeki Payı	DYY Çıkışlarının GSYH İçerisindeki Payı
1985	0.93	9.95	0.12	1.25
1990	0.50	5.38	0.05	0.55
2000	0.25	6.89	0.05	1.34
2010	0.95	24.41	0.11	2.92
2011	0.67	16.58	0.13	3.32
2012	0.84	21.99	0.13	3.54
2013	0.61	16.04	0.13	3.51
2014	0.70	19.56	0.15	4.24
2015	0.60	18.36	0.13	4.13
2016	0.52	17.20	0.14	4.45
2017	0.59	22.92	0.14	5.34
2018	0.44	18.63	0.14	5.77
2019	0.44	21.08	0.14	6.48
2020	0.55	31.89	0.12	6.92
2021	0.29	16.95	0.12	6.27
2022	0.45	22.32	0.14	5.96
2023	<b>0.32</b>	<b>14.15</b>	<b>0.13</b>	<b>5.43</b>

**Kaynak:** UNCTAD- 2024a/b/c/d.

### **Etik Beyan**

“Türkiye’de Doğrudan Yabancı Yatırım Girişleri ve Çıkışlarının Ekonomik Büyüme Üzerindeki Rolü” başlıklı çalışmanın yazılması ve yayınlanması süreçlerinde araştırma ve yayın etiği kurallarına riayet edilmiş ve çalışma için elde edilen verilerde herhangi bir tahrifat yapılmamıştır. Çalışma için etik kurul izni gerekmemektedir.

### **Katkı Oranı Beyanı**

Çalışmadaki yazar çalışmanın yazılmasından taslağın oluşturulmasına kadar tüm süreçlere katkı yapmış ve nihai halini okuyarak onaylamıştır.

### **Çatışma Beyanı**

Yapılan bu çalışma gerek bireysel gerekse kurumsal/örgütsel herhangi bir çıkar çatışmasına yol açmamıştır.

### **KAYNAKÇA**

- Abubakar, H. B. ve Haruna, A. A. (2023). Impact of Inward and Outward Foreign Direct Investment on Economic Growth in Nigeria. *Jalingo Journal of Social and Management Sciences*, 5(2), 251-260.
- Acquah, A.M. ve İbrahim, M. (2020). Foreign Direct Investment, Economic Growth and Financial Sector Development in Africa. *Journal of Sustainable Finance & Investment*, 10(4), 315-334.
- Agbloyor, E. K., Gyeke-Dako, A., Kuipo, R. ve Abor, J. Y. (2016). Foreign Direct Investment and Economic Growth in SSA: The Role of Institutions. *Thunderbird International Business Review*, 58(5), 479-497.
- Agrawal, G. (2015). Foreign Direct Investment and Economic Growth in BRICS Economies: A Panel Data Analysis. *Journal of Economics Business and Management*, 3(4), 421-424.
- Al-Shawaf, A. M. K. ve Almsafir, M. K. (2016). Economic Globalization: Role of Inward and Outward FDI with Economic Growth- Evidence from Malaysia. *Journal of Business and Retail Management Research (JBRMR)*, 10(2), 64-74.
- Alon, I., Anderson, J., Munim, Z. H., ve Ho, A. (2018). A Review of the Internationalization of Chinese Enterprises. *Asia Pacific Journal of Management*, 35(3), 573-605.
- Ameer, W. ve Xu, H. (2017). The Long-Run Effect of Inward and Outward Foreign Direct Investment On Economic Growth: Evidence from Developing Economies. *Review of Innovation and Competitiveness*, 3(2), 5-24.
- Apergis, N. (2009). Foreign Direct Investment Inward and Outward; Evidence from Panel Data, Developed and Developing Economies, and Open and Closed Economies. *The American Economist*, 54(2), 21-27.
- Aybar, S. (2016). Determinants of Turkish Outward Foreign Direct Investment. *Transnational Corporations Review*, 8(1), 79-92.
- Aydın, N. (2018). Türkiye’de Dışa Yabancı Doğrudan Yatırımlar ve İhracat İlişkisi. *Finans Politik & Ekonomik Yorumlar*, 55(638), 59-77.
- Aydın, (2019). *Doğrudan Yabancı Yatırım Çıkışlarının Ana Ülkenin Ekonomik Büyümesi, Dış Ticareti ve Yurt İçi Yatırımları Üzerindeki Etkileri* (Doktora Tezi). Aydın Adnan Menderes Üniversitesi Sosyal Bilimler Enstitüsü, Aydın.
- Aydın, (2021). Doğrudan Yabancı Yatırım Çıkışlarının Ana Ülkenin Ekonomik Büyümesi Üzerindeki Etkisi, *Yönetim Bilimleri Dergisi*, 19(41), 551-574.
- Banday, U.J., Murugan, S. ve Maryam, J. (2021). Foreign Direct Investment, Trade Openness and Economic Growth in BRICS Countries: Evidences from Panel Data. *Transnational Corporations Review*, 13(2), 211-221.
- Başar, S. ve Özkılbaç, S. (2016). Effects of Outward Foreign Direct Investment of Turkey on Economic Growth and Domestic Investment, *Ankara Üniversitesi SBF Dergisi*, 71(1), 231-247.

- Aydın, N. (2026). Türkiye’de Doğrudan Yabancı Yatırım Girişleri ve Çıktılarının Ekonomik Büyüme Üzerindeki Rolü. *KMÜ Sosyal ve Ekonomik Araştırmalar Dergisi*, 28(51), 247-265.
- Buckley, P. J., Clegg, L. J., Cross, A. R., Liu, X., Voss, H. ve Zheng, P. (2007). The Determinants of Chinese Outward Foreign Direct Investment. *Journal of International Business Studies*, 38(4), 499-518. 99-518.
- Buckley, P. J., Clegg, L. J., Voss, H., Cross, A. R., Liu, X. ve Zheng, P. (2018). A Retrospective and Agenda for Future Research on Chinese Outward Foreign Direct Investment. *Journal of International Business Studies*, 49(1), 4-23.
- Cantwell, J., Dunning, J. H. ve Lundan, S. M. (2010). An Evolutionary Approach to Understanding International Business Activity: The co-evolution of MNEs and The Institutional Environment. *Journal of International Business Studies*, 41(4), 567-586.
- Cardoso, E. A.ve Dornbusch, R. B. (1989). Foreign Private Capital Flows. In H. B. Chenery, & T. N. Srinivasan (Eds.), *Handbook of development economics (2)*. Geneva: Challenge of Development.
- Chen, C. (2018). Impact of China’s Outward Foreign Direct Investment on its Regional Economic Growth, *China & World Economy*, 26(3), 1-21.
- Cui, L., Meyer, K. E. ve Hu, H. W. (2014). What Drives Firms’ Intent to Seek Strategic Assets by Foreign Direct Investment? A Study of Emerging Economy Firms. *Journal of World Business*, 49(4), 488-501.
- Çil Yavuz, N. (2006). Türkiye’de Turizm Gelirlerinin Ekonomik Büyümeye Etkisinin Testi: Yapısal Kırılma ve Nedensellik Analizi. *Doğuş Üniversitesi Dergisi*, 7(2), 162-171.
- Das, K. Ch. (2013). Home Country Determinants of Outward Fdi from Developing Countries. *The Journal of Applied Economic Research*, 7(1), 93-116.
- Dasgupta, N. (2009). Examining the Long run Effects of Export, Import and Fdi Inflows on the Fdi Outflows from India: A Causality Analysis. *Journal of International Business and Economy*, 10(1), 65-88.
- Denzer-Schulz, A. (2014). *Home Country Effects of Outward Foreign Direct Investment, Theoretical Approach and Empirical Evidence*. (Doctoral Thesis), Eberhard Karls University, Tübingen.
- Devlet Planlama Teşkilatı- DPT (2000). *Sekizinci Beş Yıllık Kalkınma Planı Doğrudan Yabancı Sermaye Yatırımları Özel İhtisas Kurulu Raporu*. Ankara.
- Dickey, D. A. ve Fuller, W. A. (1979). Distribution of the Estimators for Autoregressive Time Series with a Unit Root. *Journal of the American Statistical Association*, 74(366), 427-431.
- Dickey, D. A.ve Fuller, W. A. (1981). Likelihood Ratio Statistics for Autoregressive Time Series with a Unit Root. *Econometrica*, 49(4), 1057-1072.
- Dunning, J. H. (1988). Explaining the International Direct Investment Position of Countries: Towards A Dynamic or Developmental Approach. *Weltwirtschaftliches Archiv*, 119, 30-64.
- Dunning, J. H. (1993). *Multinational Enterprises and the Global Economy (1th ed.)*. Wokingham: Addison-Wesley.
- Dunning, J. H. (1998). Location and the Multinational Enterprise: A Neglected Factor?. *Journal of International Business Studies*, 29, 45-66.
- Duprez, C. ve Van Nieuwenhuyze, Ch. (2016). Belgium’s Inward and Outward Foreign Direct Investment. *Economic Review*, 45-62.

- Aydın, N. (2026). Türkiye’de Doğrudan Yabancı Yatırım Girişleri ve Çıktılarının Ekonomik Büyüme Üzerindeki Rolü. *KMÜ Sosyal ve Ekonomik Araştırmalar Dergisi*, 28(51), 247-265.
- Gao, R. (2023). Inward FDI Spillovers and Emerging Multinationals’ Outward FDI in Two Directions. *Asia Pacific Journal of Management*, 40, 265-293.
- Göçer, İ. (2013). *Yabancı Doğrudan Yatırımların Verimlilik ve Makroekonomik Etkileri: Türkiye, Çin ve Hindistan Örneği*, (Doktora Tezi), Adnan Menderes Üniversitesi Sosyal Bilimler Enstitüsü, Aydın.
- Göçer, İ. ve Hepkarşı, N. (2013). İhracat-Büyüme İlişkisi: Yapısal Kırılmalı Bir Analiz. *Siyaset, Ekonomi ve Yönetim Araştırmaları Dergisi*, 1(4), 57-87.
- Granger, C. W. J. ve Newbold, P. (1974). Spurious Regressions in Econometrics. *Journal of Econometrics*, 2(2), 111-120.
- Gu, Q. ve Lu, J. W. (2011). Effects of Inward Investment on Outward Investment: The Venture Capital Industry Worldwide 1985-2007. *Journal of International Business Studies*, 42(2), 263-284.
- Gujarati, D. M. ve Porter, D. C. (2009). *Basic Econometrics (5th Ed.)*. USA: McGraw Hill International Edition.
- Hazine ve Maliye Bakanlığı (2018). *Yıllık Ekonomik Rapor 2018*. [https://ms.hmb.gov.tr/uploads/2019/01/Y\\_II\\_k-Ekonomik-Rapor-2018.pdf](https://ms.hmb.gov.tr/uploads/2019/01/Y_II_k-Ekonomik-Rapor-2018.pdf), (2.11.2024)
- Hertenstein, P., Sutherland, D. ve Anderson, J. (2017). Internationalization within Networks: Exploring the Relationship between Inward and Outward FDI in China’s Auto Components Industry. *Asia Pacific Journal of Management*, 34, 69-96.
- Herzer, D. (2010). Outward Fdi and Economic Growth. *Journal of Economic Studies*, 37(5), 476-494.
- Herzer, D. (2011). The Long-Run Effect of Outward Fdi on Domestic Output in Developing Countries. *Applied Economics Letters*, 18(14), 1355-1358.
- Hintošová, A. B. (2019). Analysis of Inward and Outward Foreign Direct Investments in Slovakia. *Studia Ekonomiczne. Zeszyty Naukowe Uniwersytetu Ekonomicznego w Katowicach Nr 382*, 38-48.
- Işık, N., Acar, M. ve Işık B. (2004). Enflasyon ve Döviz Kuru İlişkisi: Bir Eşbütünleşme Analizi. *Süleyman Demirel Fakültesi İktisadi ve İdari Bilimler Fakültesi Dergisi*, 9(2), 325-340.
- Johansen, S. (1988). Statistical Analysis of Cointegration Vectors. *Journal of Economic Dynamics and Control*, 12(2-3), 231-254.
- Kakoti, D. (2019). An Empirical Investigation of India’s Outward Foreign Direct Investment: A Macro Perspective. *Emerging Economy Studies*, 1-10.
- Kayam, S. S. (2009). Home Market Determinants of Fdi Outflows from Developing and Transition Economies. *Economic and Social Research Center*, ITU Faculty of Management, MPRA Paper No. 16781.
- Khayat, S. (2016). *Developing Countries’ Foreign Direct Investment and Portfolio Investment* Doctoral Thesis. Leicester University, Britain.
- Kobrin, S. (2005). The Determinants of Liberalization of FDI Policy in Developing Countries: 1991-2001. *Transnational Corporations*, 14(1), 67-103.
- Kristjánsdóttir, H. (2012). Substitution between Inward and Outward Foreign Direct Investment. *Public and Municipal Finance*, 1(2), 22-28.

Aydın, N. (2026). Türkiye’de Doğrudan Yabancı Yatırım Girişleri ve Çıktılarının Ekonomik Büyüme Üzerindeki Rolü. *KMÜ Sosyal ve Ekonomik Araştırmalar Dergisi*, 28(51), 247-265.

- Kurtovic, S., Halili, B., Maxhuni, N. ve Krasniqi, B. (2024). Outward Foreign Direct Investment and the Economic Growth of Central, East and Southeast Europe: An Asymmetric Approach. *International Journal of Emerging Markets*, 19(12), 4543-4562.
- Kwiatkowski, D., Phillips, P. C. B., Schmidt, P. ve Shin, Y. (1992). Testing The Null Hypothesis of Stationarity against the Alternative of A Unit Root: How Sure Are We that Economic Time Series Have A Unit Root?. *Journal of Econometrics*, 54(1-3), 159-178.
- Lee, C. G. (2010). Outward Foreign Direct Investment and Economic Growth: Evidence from Japan. *Global Economic Review*, 39 (3), 317-326.
- Li, H., Yi, X. ve Cui, G. (2017). Emerging Market Firms’ Internationalization: How Do Firms’ Inward Activities Affect Their Outward Activities?. *Strategic Management Journal*, 38 (13), 2704-2725.
- Li, Y. ve Cantwell, J. (2018). Motives of Inward FDI and Subsequent Outward FDI: Subnational Evidence from China. In *Academy of Management Proceedings*. 1, p. 11049). Briarcliff manor, NY 10510: Academy of Management.
- Li, Y. (2020). The Influence of Inward Fdi on Fdi through Knowledge Diffusion. *The State University of New Jersey*.
- Lu, J., Ma, X., Taksa, L. ve Wang, Y. (2017). From LLL to IOL: Moving Dragon Multinationals Research Forward. *Asia Pacific Journal of Management*, 34(4), 757-768
- Lucas Jr, R. E. (1988). On the Mechanics of Economic Development. *Journal of Monetary Economics*, 22(1), 3-42.
- MacKinnon, J. G. (1996). Numerical Distribution Functions for Unit Root and Cointegration Tests. *Journal of Applied Econometrics*, 11, 601-618
- Masca, S. G. ve Vaidean, V. L. (2010). Outward Fdi and the Investment Development Path in Romania. *Romanian Journal of Economics. Institute of National Economy*, 31(2(40)), 49-64.
- Memdani, L. (2016). Fdi and Economic Growth: A Comparative Analysis of Emerging Economies of Asia and Developed Economies of Europe and America. *IJER*, 13(1), 187-193.
- Odhiambo, N. (2022). Foreign Direct Investment and Economic Growth in Kenya: An Empirical Investigation. *International Journal of Public Administration*, 45(8), 620-631.
- Ou, J., Wang, P., Zhang, J. ve Yao, S. (2016). Dynamic Relationship between China’s Inward and Outward Foreign Direct Investments. *China Economic Review*, 40, 54-70.
- Rao, S. ve Zhang, Qi (2019). Macro-Economic Effects of Inward and Outward Fdi in Canada. *Transnational Corporations Review*, 11(3), 1-17.
- Romer, P. M. (1990). Endogenous Technological Change. *Journal of Political Economy*, 98(5), 71-102.
- Saad, R. M., Noor, A. H. M. ve Nor, A. H. S. M. (2014). Developing Countries’ Outward Investment: Push Factors for Malaysia. *Procedia- Social and Behavioral Sciences*, 130, 237-246.
- Sahoo, P. ve Bishnoi, A. (2021). Impact of Outward Foreign Direct Investment: Evidence from Asia, *Journal of Policy Modelling*, 43(5), 1131-1148.
- Serafim, T. O. (2011). The Investment Development Path-Literature Review, Annals of the “Ovidius” University. *Economic Sciences Series*, 11(1), 1-5.

Aydın, N. (2026). Türkiye’de Doğrudan Yabancı Yatırım Girişleri ve Çıktılarının Ekonomik Büyüme Üzerindeki Rolü. *KMÜ Sosyal ve Ekonomik Araştırmalar Dergisi*, 28(51), 247-265.

- Sevüktekin, M. ve Nargeleçekenler, M. (2010). *Ekonometrik Zaman Serileri Analizi*. Ankara: Nobel Yayınları.
- Shah, S. H., Hafsa, H. ve Junjiang, L. (2014). Does Chinese Investment Contribute to the US Economy? An Analysis of Selected US States’ Growth, Employment and Exports. *Brazilian Journal of Business Economics*, 14(1), 7-20.
- Shaikh, F. M. (2010). Causality Relationship Between Foreign Direct Investment, Trade and Economic Growth in Pakistan. *In International Business Research*, 1, 11- 18. Harvard Business School.
- Solow, R.M. (1956). A Contribution to the Theory of Economic Growth. *The Quarterly Journal of Economics*, 70(1), 65-94.
- Stal, E. ve Cuervo-Cazurra, A. (2011). The Investment Development Path and Fdi from Developing Countries: The Role of Pro-Market Reforms and Institutional Voids. *Latin American Business Review*, 12(3), 209-231.
- Sun, H. (1998). Macroeconomic Impact of Direct Foreign Investment in China: 1979-96. *The World Economy*, 21, 675-694.
- Sylwester, K. (2005). Foreign Direct Investment, Growth and Income Inequality in Less Developed Countries. *International Review of Applied Economics*, 19, 289-300.
- Taylor, R. S. (2020). Foreign Direct Investment and Economic Growth. Analysis of Sectoral Foreign Direct Investment in Tanzania. *African Development Review*, 32(4), 699-717.
- Toda, H. Y. ve Yamamoto, T. (1995). Statistical Inference in Vector Autoregressions with Possibly Integrated Process. *Journal of Econometrics*, 66, 225-250.
- Tomris Aydoğan, E. (2017). Foreign Direct Investment in Turkey: A Comparison with the Central and Eastern European Countries. *Finans Politik & Ekonomik Yorumlar*, 54(626), 89-101.
- Türkiye Cumhuriyet Merkez Bankası [TCMB] (2024). *Doğrudan Yabancı Yatırım Girişleri ve Çıktıları (Milyon Dolar). Ödemeler dengesi ayrıntılı sunum.* [https://evds2.tcmb.gov.tr/index.php?/evds/serieMarket/collapse\\_36/5122/DataGroup/turkish/bi\\_e\\_odeayrsunum6/](https://evds2.tcmb.gov.tr/index.php?/evds/serieMarket/collapse_36/5122/DataGroup/turkish/bi_e_odeayrsunum6/), (20.11.2024)
- Türkiye Cumhuriyeti Ekonomi Bakanlığı (2018). *Türkiye’nin Yurtdışı Yatırımları, Yurtdışı Yatırım Raporu 2018*. Serbest bölgeler, Yurtdışı Yatırım ve Hizmetler Genel Müdürlüğü, Ankara.
- Türkiye Odalar ve Borsalar Birliği [TOBB] (2013). *Ekonomik Rapor 2013.* [https://www.tobb.org.tr/Documents/yayinlar/70GK/EKONOM%C4%B0K%20RAPOR\\_2013.pdf](https://www.tobb.org.tr/Documents/yayinlar/70GK/EKONOM%C4%B0K%20RAPOR_2013.pdf), (07.11.2024)
- Türkiye İstatistik Kurumu [TÜİK] (2024). *Ulusal Hesaplar,* <https://data.tuik.gov.tr/Kategori/GetKategori?p=ulusal-hesaplar-113&dil=1> (20.11.2024)
- Umoh, O., Jacob, A. ve Chuku, C. (2012). Foreign Direct Investment and Economic Growth in Nigeria: An Analysis of the Endogenous Effects. *Current Research Journal of Economic Theory*, 4(3), 53- 66.
- United Nations Conference on Trade and Development [UNCTAD] (2024a). *Doğrudan Yabancı Yatırım Girişlerinin Küresel Ekonomi İçerisindeki Payı (%)*. <https://unctadstat.unctad.org/wds/TableViewer/tableView.aspx>, (20.11.2024)

Aydın, N. (2026). Türkiye’de Doğrudan Yabancı Yatırım Girişleri ve Çıkışlarının Ekonomik Büyüme Üzerindeki Rolü. *KMÜ Sosyal ve Ekonomik Araştırmalar Dergisi*, 28(51), 247-265.

- United Nations Conference on Trade and Development [UNCTAD] (2024b). *Doğrudan Yabancı Yatırım Girişlerinin Gsyh İçerisindeki Payı (%)*. <https://unctadstat.unctad.org/wds/TableViewer/tableView.aspx>, (20.11.2024)
- United Nations Conference on Trade and Development [UNCTAD] (2024c). *Doğrudan Yabancı Yatırım Çıkışlarının Küresel Ekonomi İçerisindeki Payı (%)*. <https://unctadstat.unctad.org/wds/TableViewer/tableView.aspx>, (20.11.2024)
- United Nations Conference on Trade and Development [UNCTAD] (2024d). *Doğrudan Yabancı Yatırım Çıkışlarının Gsyh İçerisindeki Payı (%)*. <https://unctadstat.unctad.org/wds/TableViewer/tableView.aspx>, (20.11.2024)
- Voica, M. C. ve Mirela, P. (2014). Investment Development Path in the European Union in the Context of Financial Crisis. *International Journal of Sustainable Economies Management*, 3(4), 33-44.
- Wong, K. N. (2010). Outward Fdi and Home Country Economic Growth: A Malaysian Case. *Monash Economics Working Papers 56-10*, Monash University, Department of Economics.
- Xia, J., Ma, X., Lu, J. W. ve Yiu, D. W. (2014). Outward Foreign Direct Investment by Emerging Market Firms: A Resource Dependence Logic. *Strategic Management Journal*, 35(9), 1343-1363.
- Yalçınkaya, Ö. ve Aydın, H. İ. (2017). The Effects of Inward and Outward Foreign Direct Investments on Economic Growth: Evidence from The G-7 and Selected Emerging Market Economies (1994-2015). *Research in Applied Economics*, 9(1), 26-44.
- Yalçınkaya, Ö. ve Daştan, M. (2018). The Effects of Foreign Direct Investment Inwards and Outwards on Economic Growth: Evidence from the Top 20 Largest Economies in the World (1992-2016). *Journal of Economics, Finance and Accounting*, 5(1), 108-126.
- Yavan, N. (2006). *Türkiye’de Doğrudan Yabancı Yatırımların Lokasyon Seçimi Üzerine Uygulamalı Bir Araştırma* (Yayınlanmamış Doktora Tezi). Ankara Üniversitesi Sosyal Bilimler Enstitüsü, Ankara.
- Yavan, N. (2012). Türkiye’nin Yurt Dışındaki Doğrudan Yatırımları: Tarihsel ve Mekânsal Perspektif. *Bilig: Türk Dünyası Sosyal Bilimler Dergisi*, 63, 237-270.
- Yeboua, K. (2021). Foreign Direct Investment and Economic Growth in Africa: New Empirical Approach on the Role of Institutional Development. *Journal of African Business*, 22(3), 361-378.
- Zekarias, S. M. (2016). The Impact of Foreign Direct Investment (FDI) on Economic Growth in Eastern Africa: Evidence from Panel Data Analysis. *Applied Economics and Finance*, 3(1), 145-160.
- Ziying, M. (2014). Inward Foreign Direct Investment, Entrepreneurial Behavior, and Outward Foreign Direct Investment: Evidence from China. *International Journal of Business and Management*, 9(9), 108-117.

---

**Extended Abstract**

---

**The Role of Inward and Outward Foreign Direct Investments on Economic Growth in Türkiye**

---

Foreign direct investment (FDI) is recognised as an important tool in the process of economic development and global economic integration. These investments serve as a driving force in terms of establishing new industries, providing advanced technology and skilled labour, creating demand for domestic inputs, and increasing competitiveness through cost advantages. Therefore, inward and outward FDI contribute to the growth of individuals', households' and countries' incomes, investments/assets and development. Inward and outward FDI play an important role in the growth and development of a country's economy.

In this context, the aim of this study is to examine the relationship between inward and outward foreign direct investments and economic growth in Türkiye for the period 1999:Q1-2024:Q3. The first section of the study presents the theoretical framework and literature review. The second section examines the relationship between inward and outward foreign direct investments performance and economic growth in Türkiye. The third section presents the empirical analysis and findings. The study concludes with a section on results and policy recommendations.

The originality of this study stems from its analysis of the causal relationship between inward and outward foreign direct investments in a developing country such as Türkiye, as well as its examination of the effects of these two types of investment on economic growth. While the literature generally focuses on the impact of inward FDI on economic growth, this study aims to fill a gap in the literature by also evaluating outward FDI. Furthermore, the consideration of the long-term effects of the variables and the investigation of the causal relationship using the Toda-Yamamoto method further enhances the strength of the analyses.

This study examines the long-term relationship and causality between inward and outward foreign direct investments and economic growth in Türkiye for the period 1999:Q1-2024:Q3. The stationarity levels of the series were analysed using the Augmented Dickey-Fuller (ADF) and Kwiatkowski-Phillips-Schmidt-Shin (KPSS) tests; the long-term relationship was investigated using the Johansen cointegration test; and the causality relationship was tested using the Toda-Yamamoto (1995) causality test.

According to the ADF and KPSS test results, the series become stationary when their first differences are taken. In other words, the series is at level I(1). Following the stationarity tests, a causality test was applied to determine the existence and direction of the relationships between the variables. The cointegration test results indicate that there are at least two cointegration relationships between the variables, suggesting that the variables move together in the long term. The long-term coefficients obtained in the study were found to be statistically significant. Accordingly, when other variables are held constant, a 10% increase in inward foreign direct investments increases economic growth by 0.8%, while a 10% increase in foreign direct investment outward increases economic growth by 0.1%. These findings show that the impact of FDI inward on economic growth in Türkiye is stronger, while the impact of outward FDI remains relatively limited. The results of the causality test reveal a two-way causal relationship between inward FDI and economic growth in Türkiye. Furthermore, a one-way causal relationship has been identified from outward FDI to economic growth and from inward FDI to outward FDI.

The findings indicate that inward foreign direct investments have a more significant impact on economic growth in Türkiye. Inward foreign direct investments can boost economic growth and enhance the competitiveness of domestic firms; over time, this may also encourage outward foreign direct investments. However, the impact of outward foreign direct investments on economic growth appears to be relatively limited.

The results show that foreign direct investment helps domestic companies establish themselves in the global economy, open up to international markets, and contribute to economic growth and development. Therefore, policies that encourage the movement of goods, services, capital, and labour within the framework of unilateral or regional economic integration can be supported in Türkiye. In addition, special economic policy packages can be developed for companies implementing foreign direct investment projects. Reducing the political risks and uncertainties perceived by foreign investors, ensuring legal certainty, and strengthening economic and political stability are of great importance in attracting more foreign direct investment to the country. Through structural reforms, Türkiye can restrengthen its position as an attractive destination for international investment. In addition, bureaucratic procedures related to foreign direct investment can be simplified, and various incentives can be offered to foreign investors.

---