

BEDEN DİLİNDE MİKRO İFADELERDEN MAKRO ANLAMLARA: “LIE TO ME” DİZİSİ ÜZERİNDEN BİR ANALİZ

MEDIAJ
Uluslararası Medya ve İletişim
Araştırmaları Hakemli Dergisi
2025; 8(1): 130-160
doi: 10.33464/mediaj.1646176



YAVUZ ALKAYA

ÖZ

İletişimde sözsüz öğeler, bireylerin duygu ve düşüncelerini ifade etmede kritik bir rol oynamaktadır. Beden dili, özellikle mikro ifadeler, kişilerin bilinçdışı tepkilerini yansıtarak gerçek duygularını ele veren göstergeler arasında yer almaktadır. Araştırma, sözsüz iletişim unsurlarından biri olan mikro ifadelerin beden dili bağlamında nasıl yorumlandığını incelemeyi amaçlamaktadır. Nitel veri analizine dayalı olarak yürütülen çalışma kapsamında, beden dili temalı diziler arasında en yüksek izlenme oranına sahip yapımlardan biri olan “Lie to Me” seçilmiştir. Dizinin birinci sezonunda yer alan sahneler incelenerek karakterlerin jest ve mimikleri, mikro kas hareketleri temelinde değerlendirilmiştir. Araştırma yalnızca “Lie to Me” dizisinin birinci sezonu ile sınırlandırılmıştır. Çalışmanın analiz yöntemi, Paul Ekman'ın mikro ifadeler kuramına dayanarak gerçekleştirilmiş ve Roland Barthes'ın görüşleri çerçevesinde şekillenen göstergebilimsel analiz kullanılmıştır. Elde edilen bulgular, mikro ifadelerin yalnızca yalan tespiti sürecinde değil, duygu analizi ve kişilerarası etkileşimde de belirleyici bir rol oynadığını göstermektedir. Bununla birlikte, istemsiz olarak ortaya çıkan bu ifadelerin, beden dili çözümlemelerinde güvenilir bir veri sunduğu tespit edilmiştir. Çalışma, görsel medyada sözsüz iletişimin temsiline ilişkin akademik bir değerlendirme sunarak, bu alandaki bilimsel çalışmalara katkı sağlamayı hedeflemektedir.

Anahtar Kelimeler: İletişim, Beden Dili, Mikro İfadeler, Göstergebilim, Lie to Me

YAVUZ ALKAYA

Eğitmen

Enstitü İstanbul İSMEK

yvzalkaya@gmail.com

<https://orcid.org/0000-0002-2521-3315>

Geliş Tarihi: 24.02.2025 Kabul Tarihi: 28.04.2025 Yayın Tarihi: 27.06.2025

Atıf/Citation: ALKAYA, Y. (2025). Beden Dilinde Mikro İfadelerden Makro Anamlara: "Lie To Me" Dizisi Üzerinden Bir Analiz. *MEDIAJ*, 8(1), 130 - 160. DOI: 10.33464/mediaj.1646176

FROM MICRO EXPRESSIONS TO MACRO MEANINGS IN BODY LANGUAGE: AN ANALYSIS THROUGH THE TV SERIES “LIE TO ME”

MEDIAJ
International Peer-Reviewed
Journal of Media and
Communication Research
2025; 8(1): 130-160
doi: 10.33464/mediaj.1646176



YAVUZ ALKAYA

ABSTRACT

Nonverbal elements play a crucial role in expressing individuals' emotions and thoughts in communication. Body language, particularly microexpressions, is among the key indicators that unconsciously reveal a person's genuine feelings. This study aims to examine how microexpressions, as a component of nonverbal communication, are interpreted within the context of body language. Conducted through qualitative data analysis, the research focuses on “Lie to Me”, one of the most-watched television series centered on body language. Scenes from the show's first season were analyzed, evaluating the characters' gestures, facial expressions, and micro muscle movements. The study is strictly limited to the first season of “Lie to Me”. The analysis method is based on Paul Ekman's theory of microexpressions and employs a semiotic analysis shaped by Roland Barthes' perspectives. The findings indicate that microexpressions play a decisive role not only in deception detection but also in emotion analysis and interpersonal interactions. Additionally, the study confirms that these involuntary expressions provide reliable data for body language analysis. By offering an academic assessment of the representation of nonverbal communication in visual media, this research aims to contribute to scientific studies in this field.

Keywords: Communication, Body Language, Microexpressions, Semiotics, Lie to Me.

YAVUZ ALKAYA

Lecturer

Enstitü İstanbul İSMEK

yvzalkaya@gmail.com

<https://orcid.org/0000-0002-2521-3315>

Received: 24.02.2025 Accepted: 28.04.2025 Published: 27.06.2025

Atıf/Citation: ALKAYA, Y. (2025). Beden Dilinde Mikro İfadelerden Makro Anlamlara: "Lie To Me" Dizisi Üzerinden Bir Analiz. *MEDIAJ*, 8(1), 130 - 160. DOI: 10.33464/mediaj.1646176

GİRİŞ

İnsan, doğası gereği çevresinden gelen mesajlara duyarlıdır. Görme, işitme, tat alma, koku alma ve dokunma duyularıyla binlerce uyarıyı algılayan birey, bu bilgileri sürekli anlamlandırmaya çalışmaktadır. Şüphesiz, bu anlamlandırma sürecinin en temel insan faaliyeti ise iletişimdir.

İletişim, temel olarak iki birey arasında gerçekleşen ve bilgi aktarımını içeren bir süreçtir (Aslan, 2024, s.5). Bu süreç, bireyler arasında anlam oluşturma ve paylaşma işlevini içermektedir. Ayrıca iletişim, duygu, düşünce ve bilgilerin farklı yöntemler kullanılarak başkalarına iletilmesi şeklinde tanımlanmıştır (Gürüz & Temel-Eğimli, 2013). Bu doğrultuda, iletişimin doğasını anlamak için hem sözlü hem de sözsüz öğelerin birlikte ele alınması gerekmektedir. İletişimin, yalnızca dil temelli bir süreç olmadığı, aynı zamanda çeşitli diğer etkenlerin de dikkate alınmasının önemli olduğu görülmektedir (Menderes, 2019, s.7). Özellikle günümüzde sözel iletişimin, yazılı ifadeye kıyasla daha çok tercih edilmesi nedeniyle, beden hareketlerini yorumlama ve tonlamaları fark etme gibi sözsüz iletişim yeteneklerinin giderek daha değerli hale geldiği de görülmektedir (Poon Teng Fatt, 1998).

Yüz yüze gerçekleşen iletişimde, düşünceler sözel ifadelerle, duygular ise sözsüz unsurlarla, beden dili ve mimiklerle aktarılmaktadır (Alkaya, 2024a, s.46). Diğer bir ifadeyle, bireyler arası iletişimde konuşma yoluyla duyguların tam olarak ifade edilmesi çoğu zaman mümkün olmayabilir. Yapılan araştırmalar, iletişimde beden dilinin %55 oranında etkili olduğunu ve bunun ses tonundan (%38) ve sözcüklerden (%7) daha baskın bir rol oynadığını ortaya koymaktadır (Cooper, 1989; Pease-Pease, 2003; Dinçer, 2015; İzgören, 2017; Webster, 2017). Ancak, sözel olmayan iletişimin bilimsel bir inceleme konusu haline gelmesi nispeten yeni bir gelişmedir. Bununla birlikte, görsel işaretlerin kullanımı, sözel olmayan iletişimin büyük bir kısmını oluşturur ve insanlık tarihi kadar eski bir geçmişe sahiptir. İlkel toplumların, hem günlük yaşamda, hem de dini ritüellerinde ileri düzeyde semboller geliştirdiği bilinmektedir (Zıllıoğlu, 2014). Dolayısıyla, sözsüz iletişimin tarihsel kökenleri incelendiğinde, insanlığın en eski iletişim biçimlerinden biri olduğu görülmektedir.

Sözsüz iletişim, bireylerin çeşitli iç ve dış uyaranlara karşı, sözlü ifadeye başvurmadan beden hareketleriyle tepki vermeleridir (Hellriegel ve Slocums, 1989, 510). Bu iletişim türü, çeşitli beden hareketleri, jestler, mimikler, duruş ve diğer sözel olmayan

unsurlar ile ifade edilmektedir (Pease, 2002). Bu yönüyle, tüm beden dili unsurlarının, bireyin bilinçli ya da bilinçdışı olarak dış dünyayla kurduğu bağlantının bir parçası olduğu söylenebilir. Özellikle yüz ifadeleri, bireyin duygu durumunu anlamada en güçlü ipuçlarını sunmaktadır.

Diğer primat türlerinden ayrılan insan, iki ayak üzerinde hareket etme becerisi kazanmış ve ileri düzeyde bir beyin yapısına ulaşmıştır. Bu evrimsel süreç, beden dili kullanımını etkileyerek sözsüz iletişimin biyolojik altyapısını oluşturmuştur (Pease, 2002, ss.09-11). Pease'nin (2002) vurguladığı gibi beden dili hem kültürel hem de biyolojik ve evrimsel bir temele sahiptir.

Sözel olmayan iletişim, bireylerin birbirlerini algılamasıyla başlamaktadır (Köknel, 2005). Navarro (2021), iletişimde bireylerin temel davranışlarını anlamanın, öncelikle duruş, kişisel alan, mesafe kullanımı ve selamlaşma biçimlerinin gözlemlenmesiyle mümkün olduğunu belirtmektedir (s.32). Buna ek olarak, başın yönü, göz teması, kaş hareketleri, el ve parmakların kullanımı, kollar, jestler, mimikler, ses tonu, ayak ve bacak hareketleri, omuz, kalça ve göğüs duruşları gibi beden dili öğelerinin ayırt edilmesi gerektiğini vurgulamaktadır (Navarro, 2021). Bu faktörler, sosyal etkileşimlerde bireylerin niyetlerini ve duygularını doğru şekilde yorumlamada kritik bir rol oynamaktadır (Alkaya, 2024b, ss.239-240).

Sözel olmayan iletişimin temel unsurlarından biri, duyguların en belirgin şekilde yansıtıldığı yüz ifadeleridir. (Tomkins, 1962). Yüz ifadeleri, bireylerin duygu durumlarını ve niyetlerini anlamada en önemli göstergeler arasında yer almaktadır. Ancak, yüz ifadeleri yalnızca genel duygu durumlarını değil, anlık ve bilinçdışı tepkileri de açığa çıkarabilmektedir. Mikro ifadeler olarak adlandırılan bu istemsiz kas hareketleri, bireyin gerçek duygularını yansıtarak sözsüz iletişimin en güvenilir göstergelerinden biri hâline gelmektedir.

Mikro ifadeler, beden dili kapsamında özel bir araştırma alanı oluşturarak, iletişimde bilinçdışı ipuçlarının incelenmesini mümkün kılmaktadır. Özellikle duygu analizi ve yalan tespiti gibi alanlarda önemli bir yer tutan mikro ifadeler, bireylerin gerçek duygu durumlarını gizleme çabalarına rağmen ortaya çıkmaktadır. Mikro ifadelerin sözsüz iletişimdeki rolü, bu çalışmada popüler kültür yapımlarından biri olan "Lie to Me" dizisi örneği üzerinden derinlemesine incelenmiştir. Paul Ekman'ın mikro ifadeler teorisinden yola çıkılarak, sözsüz iletişimin günümüz medya yapımlarındaki yansımaları

göstergebilimsel bir çerçevede değerlendirilmiştir. Dizideki karakterlerin jest, mimik ve özellikle mikro kas hareketleri analiz edilerek, bu unsurların iletişim sürecindeki etkisi irdelenmiştir.

YÖNTEM

Çalışmada, mikro ifadelerin sözsüz iletişim içindeki rolü, popüler kültürdeki temsilleri üzerinden ele alınmıştır. Araştırma, nitel veri analizi çerçevesinde yürütülmüş olup, mikro ifadelerin medya yapımlarındaki yansımaları incelemek amacıyla göstergebilimsel analiz yöntemi kullanılmıştır. Bu yöntem, mikro ifadelerin medya metinleri içindeki temsilini derinlemesine incelemek ve bu ifadelerin iletişim bağlamındaki anlamlarını çözümllemek için tercih edilmiştir. Araştırmada, beden dili ve sözsüz iletişim temalı yapımlar arasında en yüksek izlenme oranına sahip olan “Lie to Me” dizisinin birinci sezonu incelenmiştir. Çalışma, dizinin yalnızca ilk üç bölümü ile sınırlandırılmıştır. Bunun başlıca sebebi, dizinin ilk sezonunun mikro ifadeler üzerine kuramsal temelleri en yoğun şekilde işlediği bölümlerden oluşmasıdır. Dizinin tercih edilme ve diğer beden dili temalı yapımların kapsam dışında bırakılmasının nedeni ise mikro ifadeler üzerine yapılan akademik çalışmaların büyük ölçüde Paul Ekman’ın teorilerine dayanması ve bu yapımın doğrudan bu kuramı temel alarak kurgulanmış olmasıdır. Dr. Paul Ekman, dizinin bilimsel danışmanlığını yürütmüştür (Paul Ekman Group, t.y.). Çalışmanın analiz yöntemi, Paul Ekman’ın mikro ifadeler kuramına dayanarak yapılandırılmış ve Roland Barthes’ın (1979) göstergebilimsel analiz yaklaşımı çerçevesinde uygulanmıştır. Araştırma kapsamında, “Lie to Me” dizisinin çeşitli sahneleri incelenirken, başlıklar “gösterge”, “gösteren” ve “gösterilen” olarak sınıflandırılmıştır. Bu doğrultuda, incelenen sahnelerde yer alan karakterlerin yüz ifadeleri ve sözsüz iletişim unsurları, iletişimsel bağlarıyla birlikte ele alınmıştır. Ayrıca veri analizi sürecinde aşağıdaki unsurlar dikkate alınmıştır:

1. Mikro ifadelerin süreleri ve bağlamsal kullanımları,
2. Karakterlerin duygu durumlarıyla mikro ifadeler arasındaki ilişki,
3. Bu ifadelerin kişilerarası etkileşimdeki rolü ve alımlayıcı üzerindeki etkisi.

Elde edilen bulgular, mikro ifadelerin duygu analizi ve kişilerarası etkileşim açısından kritik bir role sahip olduğunu ortaya koymaktadır. Bu bağlamda araştırma, iletişim ve göstergebilim alanındaki bilimsel çalışmalara katkı sağlamayı amaçlamaktadır.

Beden Dilinde Mikro İfade

Yüz ifadeleri evrenseldir ve duyguların dışavurum sürecinde belirli bir sembolik anlam içermektedir (Le Breton, 2018, s.110). Yüzdeki ifadeler ve mikro ifadeler alanındaki ilk bilimsel çalışmalar, 1872’de Charles Darwin’in yüz ifadelerinin farklı kültürlerde ve türlerde benzer şekilde ortaya çıktığını ve evrensel olduğunu savunmasıyla başlamıştır. Darwin’e (2001) göre, duygusal ifadeler çoğunlukla bilinçsiz ve kendiliğinden meydana gelir; insanlar duygularını tam olarak kontrol edemez ya da kesin biçimde formüle edemezler. Darwin’in teorisi, pek çok bilim insanı tarafından eleştirilmiştir. Özellikle bazı araştırmacılar, kültürler arasında belirgin farklar bulunduğunu ve yüz ifadelerinin evrensel olmadığını savunmuştur. Örneğin, Bruner ve Tagiuri’ye (1954) göre, yüz ifadeleri tüm kültürlerde ortak değildir; duygusal ifadeler her toplumda farklı şekillerde öğrenilmekte ve dillerin çeşitliliği gibi, yüz ifadelerinin de kültürlere göre değişmesi gerekmektedir.

Yüz ifadelerinin evrenselliği konusunda Paul Ekman’ın yürüttüğü çalışmalar, kültürel farklılıkların ötesine geçerek biyolojik temellere dayanan bilimsel yaklaşımlar için temel teşkil etmektedir (Alkaya, 2025a, s.105). “Facial Expression and Emotion” adlı araştırmasında Paul Ekman (1993), 40 yıl süren duygu çalışmalarını ele alarak, temel duyguların insan davranışlarını yönlendirdiğini ve evrimsel süreçle şekillendiğini savunmaktadır (ss.376-379). Görsel 1’de sunulan bu temel duygular (Sırasıyla; mutluluk, korku, öfke, iğrenme, küçümseme, üzüntü, şaşkınlık), kültürel farklılıklara bakılmaksızın, tüm bireyler tarafından içgüdüsel olarak deneyimlenip dışı vurulmaktadır (Ekman, 2014). Darwin (1872) ile başlayan yüz ifadeleri üzerine yapılan evrensellik çalışmalarından bu yana, 75’in üzerinde araştırma, yüzdeki duyguların kültürler arası düzeyde tanınabilir olduğunu kabul etmiştir (Matsumoto vd., 2008, ss.211-234).



Görsel 1. Yedi Temel Duygu.

Kaynak: Yazarın kişisel arşivinden alınmıştır (2025).

Bulguların farklı arařtırmacılar tarafından, deęişik kültürlerden katılımcılarla ve çeşitli yöntemlerle farklı laboratuvarlarda üretilmesine rağmen aynı sonuç kümesinde birleşmesi, onların bilimsel açıdan güçlü olduğunu göstermektedir. Bu nedenle, yedi temel duygunun yüz ifadeleri açısından evrensel olduğunu gösteren güçlü kanıtlar mevcuttur. Bilinçsiz ve refleksif gelişen bu duygular, yüz ifadelerinde anlık olarak gözlemlenebilmektedir ve mikro ifade olarak isimlendirilmektedir.

Mikro ifadeler, yüzün tamamında ya da belirli bir bölgesinde, saniyenin 4'te 1'inden daha kısa sürede ortaya çıkan kas hareketleri şeklinde tanımlanmaktadır (Tunç, 2019, s.7). Başka bir çalışmada, mikro ifadelerin duygusal içeriğe göre yüzün belirli alanlarında veya tamamında görülebilen ve genellikle saniyenin dörtte üçü ile iki saniye arasında süren ifadeler olduğu belirtilmektedir (Shreve vd., 2011, ss.51-56). Philippe Turchet'e (2008) göre ise mikro ifade, istem dışı gelişen ve anlık olarak yüz bölgesinde beliren ifadelerden oluşmaktadır (s.348). Ekman (2001) tarafından, yüzde anlık olarak beliren ve saniyenin beşte birinden daha kısa sürede kaybolan tepkiler olarak açıklanan mikro ifadeler, stres düzeyinin yüksek olduğu ve duyguların kasıtlı ya da bilinçsiz olarak saklandığı durumlarda ortaya çıkmaktadır. (Ekman ve Friesen, 1969; Ekman, 2009).

Gösterge ve Göstergebilim

Hayatın her alanında sağlıklı bir iletişim için gösterge adı verilen unsurlar gereklidir (Değerli, 2021, s.180). Bir kişinin gözünde, herhangi bir şekilde ya da herhangi bir açıdan başka bir şeyin yerine geçen öge, “gösterge” olarak tanımlanmaktadır (Günay, 2002, s.181; Akerson, 2005, s.93). Gösterge, insanların iletişim kurmak amacıyla oluşturduğu ve kullandığı dil, jestler, işaretler, trafik işaretleri, bayraklar, çeşitli moda unsurları, mimari yapılar, edebi, görsel ve müzikal öğeler gibi ses, görüntü, yazı ve hareketlerden oluşan sistemlerin anlamlı bileşenleridir (Değerli, 2021, s.180). Bir resimde yer alan renk veya figür bir gösterge sayılabileceği gibi, edebi bir eserde geçen bir karakterin amacı, davranış biçimi ya da moda bağlamında bir giysi, çevresindeki diğer öğelerle ilişki kurarak gösterge niteliği kazanabilmektedir (Karaman, 2017, s.27).

Göstergebilim kavramı, Eski Yunanca’daki “semeion” (gösterge) ve “logia” (kuram, söz) sözcüklerinin birleşiminden türemiştir. M.Ö. 5. yüzyılda Hipokrates, “semeion” terimini kanıt, semptom ve belirti anlamlarında kullanmıştır. Stoacı düşünürler ise bu kavramı, mantık ve dil çerçevesinde gösteren (semainon) ile gösterilen (semainomenon) arasındaki karşıtlık içinde değerlendirmiştir (Rifat, 1990, s.27). Göstergebilim, farklı göstergelerden oluşan diller, belirtkeler ve düzgüler gibi dizgeleri analiz eden bir disiplindir (Guiraud, 1994). Ferdinand de Saussure (1998) ise göstergebilimi, işaretlerin toplumsal bağlamdaki işleyişini ve yapılarını araştıran bir bilim dalı olarak tanımlamıştır (s.46).

Roland Barthes’in (1979) gösterge kavramı, Ferdinand de Saussure’nin yapısal dilbilim modeline dayanarak “gösteren” ve “gösterilen” olmak üzere iki temel bileşenden oluşmaktadır (ss.26-27). *Göstergebilim İlkeleri* isimli eserinde Barthes (1979), temel hedefin “dilbilim temelli çözümsel kavramlar oluşturmak” olduğunu vurgulamaktadır (s.1). Burada söz konusu edilen ilke, sınıflandırma süreçlerine yöneliktir. Barthes, ilgili ilkeleri yapısal dilbilim çerçevesinde dört kategoriye ayırarak incelemektedir (Bircan, 2015, s.19). Bu başlıklar şu şekildedir: 1. Dil ve Söz, 2. Gösteren ve Gösterilen, 3. Dizge ve Dizim, 4. Düzanlam ve Yananlam (Bircan, 2015, s.19).

Barthes, Saussure’nin gösterge anlayışına karşılık olarak “biçim” ve “içerik” kavramlarını kullanarak göstergeyi, gösteren ile gösterilen arasındaki ilişki olarak tanımlamıştır. Bu ilişkinin kurulmasıyla anlamlama süreci ortaya çıkmakta ve

göstergebilimde anlamlama, düz anlam ile yan anlam olarak incelenmektedir. Barthes, göstergebilimi dilbilimin “çözülmesi” olarak betimleyerek, anlamlamanın tüm yönlerini bilimsel dilbilim anlayışının dışladığı şekilde ele almaktadır (Culler, 2008, s.81).

Barthes, dilin sadece düz anlamdan ibaret olmadığını, bunun yanında göstergelerin yan anlamlarının da önemli olduğunu vurgulamaktadır. Düzanlam, bir göstergenin temsil ettiği şeyi doğrudan ifade ederken, yan anlam, bu göstergenin nasıl bir biçimde temsil edildiğine odaklanmaktadır. Barthes’e (1979) göre bir gösterge, Saussure’nin teorisinde olduğu gibi, doğrudan bir nesneyi ya da olayı adlandırmaktadır. Ancak göstergeler kültürel anlamlar ya da yan anlamlar taşıyabilmekte; bu anlamlar, belirli bir kültürel yapıdaki farklı göstergelere dönüşebilmektedir. Bu bağlamda, gösterge, toplumsal bir konum ya da değeri ifade edebilecek bir “gösterge taşıyıcısı” haline gelecektir (Gottdiener, 2005, ss.30-31). Barthes, bu fikri fotoğraf sanatı üzerinden de tartışarak, temel anlamın fotoğrafın çekilişi ile, yan anlamın ise nasıl çekildiği ile ilgili olduğunu belirtmektedir (Chandler, 2007, s.138).

Barthes (1979), göstergeyi tanımlarken, gösterilenin sadece somut bir nesne olmadığını, daha çok zihinsel bir tasarım veya imgelerle bağlantılı olduğunu söylemektedir. Gösterilen, göstergeyi kullanan kişinin anladığı “şey”dir. Bu bağlamda, gösterilen, göstergeyi oluşturan öğelerden biridir ve gösterenle karşılaştırıldığında aracılık işlevi görmektedir. Bu, Barthes’ın gösterilen tanımının, hem dilsel hem de göstergebilimsel düzlemler için geçerli olduğunu ortaya koymaktadır. Göstergeyi oluşturan ikinci öge olan gösteren, özdeksel bir yapı taşımaktadır. Gösterenin bu özdeksel yapısı, biçim ve töz arasındaki ayrımı vurgulamaktadır. Ses, görüntü ve yazı gibi çeşitli özdekler, karmaşık dizgeler halinde göstergebilimsel göstergeleri oluşturmaktadır. Barthes (1979), tüm göstergeleri bir tür gösterge kavramı altında toplamanın uygun olacağını savunmaktadır (s.34). Bu yaklaşım, göstergelerin sınıflandırılmasını ve dizgenin yapılandırılmasını sağlamaktadır.

Barthes (1979), gösteren ve gösterilenin karşılıklı ilişkisinden ortaya çıkan anlamı, emek ve ücret örneğiyle açıklamaktadır (s.50). Emek (gösterilen) ve ona benzemeyen ücret (gösteren) arasındaki ilişki, bir karşılaştırma ilişkisi olarak anlamın oluşumunu göstermektedir. Gösterge, bu anlamlandırma sürecinde karşıtlıkların ortaya çıkmasını sağlamaktadır. Barthes’e (1979) göre değer, anlamdan önce gelmektedir; çünkü anlam,

sadece gösteren ve gösterilenin karşılıklı ilişkisiyle değil, aynı zamanda bu karşıtlıkların ortaya çıkmasıyla şekillenmektedir (s.60).

Nihayetinde, Barthes (1979), göstergiyi anlamlandırma sürecinin çok daha derin ve katmanlı bir yapıya sahip olduğuna işaret etmektedir (s.88). Gösterge, kültürel, toplumsal ve bireysel bağlamlarla ilişkili olarak anlam kazanmaktadır. Barthes'ın çözümleme yöntemi, gösteren (görsel imge) ile gösterilen (anlam) arasındaki ilişkiyi ele alarak göstergebilim kavramını oluşturmaktadır (Küçükşen, 2020). Bu noktada, göstergebilimsel analiz, anlamın hem dilsel düzeyde, hem de kültürel ve toplumsal düzeyde nasıl inşa edildiğini anlamamıza yardımcı olacaktır.

BULGULAR VE YORUM

“Lie to Me” dizisi, mikro ifadeler ve beden dili aracılığıyla yalan tespiti konusuna odaklanan popüler bir televizyon yapımıdır. Dizide, ana karakter Dr. Cal Lightman'ın mikro ifadeler yoluyla insanları analiz etmesi ve gerçeği ortaya çıkarması, izleyicilere bu alanda bir farkındalık kazandırmaktadır. Ancak, bu farkındalığın bireylerin gerçek hayatta yalan tespit etme yeteneğini ne ölçüde etkilediği tartışmalıdır.

Araştırmalar, diziyi izleyen bireylerin yalan tespit becerilerinde belirgin bir gelişim göstermediğini ortaya koymaktadır (Pfau, Levine & McGlone, 2009). Yapılan deneysel çalışmalar, izleyicilerin mikro ifadeleri daha fazla fark ettiklerini ancak bu farkındalığın yalanı tespit etme oranlarına doğrudan yansımadağını göstermektedir. “Lie to Me” dizisi, izleyicilerde konuya dair bir ilgi ve güven oluştururken, pratikte bu güvenin gerçeğe dönüşmediği gözlemlenmiştir (Levine, Serota & Shulman, 2010).

Özellikle diziyi izleyen bireylerin kendi yalan tespit yeteneklerine aşırı güven duyduğu ancak testlerde bu güvenin karşılığını veremedikleri belirtilmektedir (Vrij, 2008). Bu durum, medyanın bilgi aktarımı ve gerçek hayat becerileri üzerindeki sınırlılıklarını göstermesi açısından önemlidir. Popüler kültür ürünlerinin, bilimsel temellere dayanan analizleri dramatik bir kurgu içerisinde sunarak izleyicilerde yanlış bir algı yaratabileceği söylenebilir.

“Lie to Me” dizisinin mikro ifadeler konusundaki farkındalığı artırdığı ancak izleyicilerin yalan tespit becerilerini doğrudan geliştirmedeği görülmektedir. İnsanlar, medya aracılığıyla edindikleri bilgilerin pratikteki etkisini olduğundan fazla abartma

eğiliminde olabilmektedir (Bond & DePaulo, 2006). Bu bağlamda, dizinin göstergebilimsel analizi, mikro ifadelerin nasıl temsil edildiğini ve bu temsilin izleyiciler üzerindeki etkilerini daha derinlemesine incelemek için önemli bir zemin sunmaktadır.

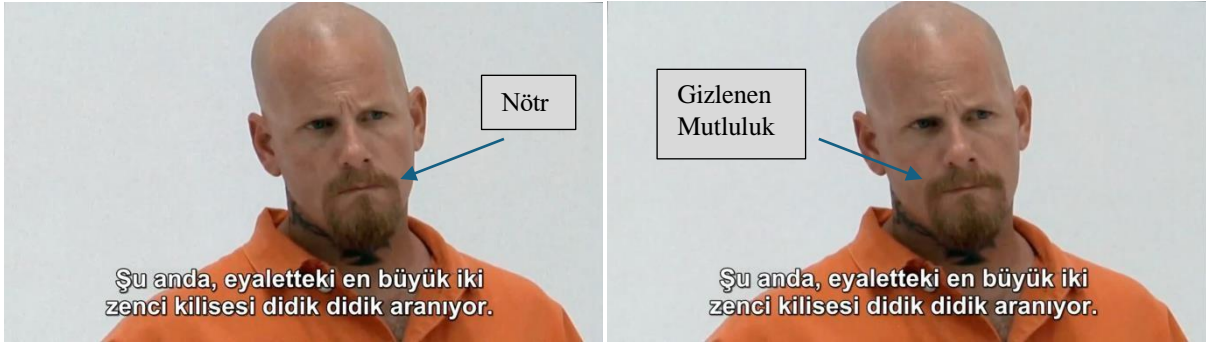
Mikro İfadelerin Göstergebilimsel Analizi

Kesit 1. Gizlenen Mutluluk

Dizinin ilk bölümünün açılış sekansı, bir sorgu odasında geçmektedir. Sahnede mahkûm, avukatı ve Dr. Cal Lightman yer almaktadır. Avukatın, Lightman'a müvekkilini uyardığını söylediği şu sözleri ile sahne açılır:

Avukat: “Müvekkilim konuşmayacak”.

Dr. Lightman: “Sorun değil. Ben de kelimelere pek güvenmem zaten. İstatiksel olarak, on dakikalık bir konuşmada sıradan biri yaklaşık olarak üç kez yalan söyler”. (Mahkûma dönerek): “FBI, senin oldukça fazla kayıp verilmesini istediğini biliyor. Şu an da eyaletteki en büyük iki zenci kilisesi didik didik aranıyor”.



Görsel 2. *Lie to Me*, 1.Bölüm, (01:06 – 01:07), “Gizlenen Mutluluk”.

Kaynak: *Lie to Me* [1. sezon, 1. bölüm, TV dizisi]. 20th Century Fox Television. Disney+

Mahkûmun dudak kenarlarının hafifçe yukarı doğru kalktığı gözlemlenmektedir (Görsel 2). Bu yüz ifadesi, Paul Ekman'ın (2009) mikro ifadeler teorisine göre, mutluluğun en temel göstergelerinden biri olarak değerlendirilmektedir. Ancak bu ifadede dikkat edilmesi gereken nokta, mutlu bir duyguya dair doğrudan bir rahatlık ya da açık bir gülümseme olmamasıdır. Bunun yerine, mahkûmun yüzünde gizli bir mutluluğun ya da tatminin işareti olan daha ince bir mikro ifade ortaya çıkmaktadır. Bu, mahkûmun içinde bulunduğu durumu kendi lehine çevirmesinin verdiği bir iç memnuniyeti ifade etmektedir (Ekman, 2009, s. 118).

Barthes'ın göstergebilimsel modeline göre ise:

Tablo 1. Gösterge-Gösteren-Gösterilen Dağılımı.

Gösterge	Gösteren	Gösterilen
Dudak kenarları	Hafif yukarıya doğru kas hareketi	Gizlenen mutluluk, tatmin, üstünlük

Mahkûmun “Şu an da eyaletteki en büyük iki zenci kilisesi didik didik aranıyor.” şeklindeki açıklama karşısında görülen dudak kenarının hafif yukarı kalkması, onun içinde bulunduğu durumu kendi lehine çevirebilme olasılığının verdiği içsel memnuniyeti ve tatmini yansıtmaktadır. Barthes'e (1979) göre, gösterge, yalnızca dilsel düzlemde değil, aynı zamanda kültürel ve toplumsal bağlamlarda da anlam kazanmaktadır (s.27). Bu nedenle, mahkûmun yüzündeki mikro ifade, onun sorgu sürecindeki psikolojik durumu ve algıladığı üstünlük hissi ile doğrudan ilişkilidir.

Kesit 2. Gizlenen Küçümseme

Sahnenin devamında Dr. Lightman, mahkûma yönelttiği çeşitli sorular ile sorguya devam etmektedir:

Dr. Lightman: “Lorton'daki kiliseye yoğunlaşacağız. Bu konuda ne hissediyorsun?”



Gizlenmiş küçümseme.

Görsel 3. Lie to Me, 1.Bölüm, (03:08), “Gizlenen Küçümseme”.

Kaynak: Lie to Me [1. sezon, 1. bölüm, TV dizisi]. 20th Century Fox Television. Disney+

Sorgunun ilerleyen anlarında Dr. Lightman, mahkûma Lorton'daki bir kiliseye yoğunlaşacaklarını belirttiğinde, mahkûmun yüzünde belirgin bir değişim gözlemlenmektedir. Üst dudağının yukarı kalktığı ve burun kenarlarında belirginleşen çizgilerle birlikte küçümseyici bir yüz ifadesi oluşmuştur (Görsel 3). Bu tür yüz ifadeleri, bireyin karşısındaki kişiye karşı hissettiği üstünlük duygusunun dışavurumu olup, genellikle alaycı veya aşağılayıcı bir tavır içermektedir (Ekman & Friesen, 1969, ss.37-39).

Barthes'ın göstergebilimsel modeline göre:

Tablo 2. Gösterge-Gösteren-Gösterilen Dağılımı.

Gösterge	Gösteren	Gösterilen
Üst dudak	Asimetrik, yukarı yönlü kas hareketi	Küçümseme, alaycılık

Mahkûmun sorgu devam ederken, özellikle Lorton'daki kilise konusu üzerine verdiği bu mikro ifade, kiliseyi küçümsediğini göstermektedir. Mahkûmun bu tavrı, bahsi edilen kilise hakkında bir tür alaycılık veya saygısızlık sergileme eğiliminde olduğunu ima etmektedir.

Kesit 3. Göz Kaçırma / Göz Sabitleme

Dizinin ilk bölümünde Dr. Lightman ve ekibi bir davaya atanmıştır. Bu dava, Yehova'nın Şahitleri'ne mensup dindar bir ailenin 16 yaşındaki oğullarının, öğretmenini öldürmesiyle suçlanmasıdır. Cinayet mahallinden kaçarken görülen James Cole (16), öğretmeni Susan McCartney'i öldürmekle suçlanmaktadır. Lightman ve ekibi, çocuğun mikro ifadelerini analiz ederek gerçekten suçlu olup olmadığını anlamaya çalışmaktadır. Dr. Lightman, yardımcısı Dr. Gillian Foster ve James Cole sorgu odasındadır:

James Cole: “Bakın, polise her şeyi anlattım zaten tamam mı?”

Gillian Foster: “Bize neden burada olduğunu düşündüğünü söyle, James”.

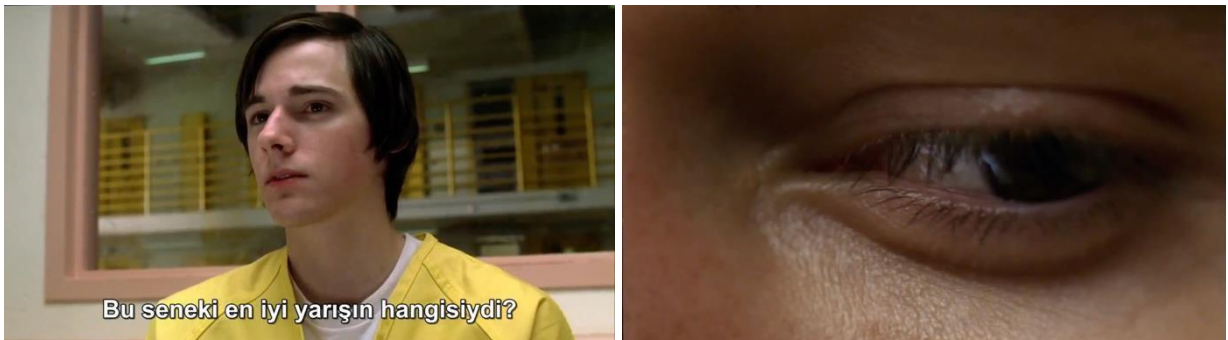
James Cole: “Koşuya çıkmıştım ve polis onlardan kaçtığımı düşündü. Bu nedenle beni tutukladılar”.

Dr. Lightman: “Okulun koşu takımına girdiğini duydum”.

James Cole: “Girmedim, seçmeleri yok”.

Dr. Lightman: “Bu seneki en iyi yarışın hangisiydi?”

James Cole: (Gözlerini kaçırarak) “Bilmiyorum. Muhtemelen geçen hafta



Görsel 4. Lie to Me, 1.Bölüm, (07:25), “Göz Kaçırma”.

Kaynak: Lie to Me [1. sezon, 1. bölüm, TV dizisi]. 20th Century Fox Television. Disney+

Jefferson'a karşı olan. Neden?"

Dr. Lightman: "Ben de engelli koşuyorum. 110 metre. Yarışta bacak kasların nasıldı?"

James Cole: (Gözlerini kaçırarak) "İyiydi, sanırım".



Görsel 5. *Lie to Me*, 1.Bölüm, (07:42), "Göz Kaçırma".

Kaynak: *Lie to Me* [1. sezon, 1. bölüm, TV dizisi]. 20th Century Fox Television. Disney+

Dr. Lightman: "Peki ya tutuklandığın geceki koşunda nasıldır?"

James Cole: (Gözlerini sabitleyerek, kaçırmadan) "İyidiler".



Görsel 6. *Lie to Me*, 1.Bölüm, (07:48), "Göz Sabitleme".

Kaynak: *Lie to Me* [1. sezon, 1. bölüm, TV dizisi]. 20th Century Fox Television. Disney+

James, Dr. Lightman'ın sorduğu "En iyi yarışın hangisiydi?" sorusuna gerçeği hatırlayabilmek için göz temasını bozarak yanıt vermiştir (Görsel 4-5). Bu bir tür arama-tarama davranışdır (Pease, 2002). Ancak Lightman, ona cinayet gecesindeki koşusunu sorduğunda, James göz temasını hiç bozmamıştır (Görsel 6). Ekman (2009), göz temasını koparan insanların bunu hafızalarını yoklamak, hatırlamak için istemsiz yaptıklarını belirtmektedir. Navarro (2021) ise göz temasının bazen bir kontrol mekanizması olarak kullanılabileceğini ve yalan söyleyen kişilerin inanılabilirliği artırmak için normalden fazla göz teması kurduklarını ileri sürmektedir. İnsanların yalan söylerken göz temasından kaçındıkları bilgisinin aksine Ekman (2009) da yalan söyleyen insanların normalden daha fazla göz teması kurduklarını savunmaktadır. Böylece yalanlarına inanılıp inanılmadığını görebileceklerdir.

Barthes'ın göstergebilimsel modeline göre:

Tablo 3. Gösterge-Gösteren-Gösterilen Dağılımı.

Gösterge	Gösteren	Gösterilen
Göz kaçırma	Hafızayı yoklamak amacıyla göz kaçırma	Gerçek bilgiyi hatırlama çabası
Göz sabitleme	Yoğun, uzun süreli göz teması kurma	Yalanı inandırıcı kılma çabası

Barthes (1979), göstergebilimde her göstergenin belirli bir toplumsal ve kültürel bağlam içinde anlam kazandığını ve bu anlamın, yalnızca gösterenle değil, bağlam ve dizgesel ilişkilerle kurulduğunu ifade etmektedir. Bu çerçevede, göz kaçırma, bireyin zihinsel olarak gerçeği hatırlama sürecinde bulunduğunu gösteren bir göstergedir; ancak bu durum, Barthes'ın belirttiği üzere, “yeni anlam katmanlarının çoğaltılması” ile toplumsal çerçeve içerisinde farklı okumaları da beraberinde getirecektir.

Ekman (2009) ve Navarro (2021) gibi araştırmacılar, göz temasının istemsiz olarak bozulmasının bilişsel bir sürecin parçası olduğunu savunurken, Barthes'ın göstergebilimsel analizinde bu durum “ikonik belirleyiciler” bağlamında ele alınarak, göstergebilimsel sistemde anlamın çok katmanlılığını ortaya koymaktadır. Göz sabitleme ise, Barthes'ın anlam sistemleri içinde “yan anlam” oluşturan bir göstergedir; yani, yalnızca bilişsel bir manipülasyon değil, aynı zamanda toplumsal bir güç ve iktidar mekanizması olarak da okunabilir. Barthes'ın (1979) “mitler” çerçevesinde ortaya koyduğu gibi, bireyin sözsüz anlatımları, belirli toplumsal yapılar içinde “doğruluğun temsili” olarak sunulabilmektedir; ancak bu doğruluk algısı da inşa edilmiş bir anlatının parçasıdır. Bu nedenle, göz kaçırma ve göz sabitleme eylemlerinin anlamı, hem bireyin bilişsel durumu üzerinden hem de toplumsal gösterge sistemleri bağlamında değerlendirilmelidir. Barthes'ın (1979) belirttiği gibi, bir gösterge asla yalnız başına var olmaz; her zaman bir bağlam içinde değer kazanır ve farklı anlam katmanlarını ortaya çıkarabilir (s.74).

Kesit 4. Çene Silkme

Dizinin 2. bölümünde, iki yılı Afganistan'da olmak üzere üç yıl boyunca dağ tümeninde hizmet veren 23 yaşındaki Uzman Sheila Lake, takım komutanı Astsubay Çavuş Russell Scott tarafından cinsel saldırıya uğradığını iddia etmiş ve davaya Dr. Lightman ile ekibi dahil olmuştur. Dr. Lightman, yardımcılarından Ria Torres ve müşteki Sheila Lake (23) askeri birliğin bir odasında görüşmektedir:

Ria Torres: “Tacize uğradınız mı?”

Sheila Lake: “Tuvaletlerdeki şakalar... Askeri şarkılar”.

Ria Torres: “Askeri şarkılar?”

Sheila Lake: (*Mırıldanarak*) “O kadına sağını solunu öğrettim. Gece işimi görüp sabahında defettim”.

Ria Torres: “Astsubay Çavuş Scott bunların herhangi birine katıldı mı?”

Sheila Lake: “Şaka ya da öyle şeyler yapmadı, ama elleri her yerdeydi. Eğer duştaysak, üzerimizi değiştiren gelip geçerdii”.

Ria Torres: “Bize saldırıdan bahset”.

Sheila Lake: “Ben çalışmadan dönüyordum. (*Çenesini silkerek*) Yemekhanenin arkasında ona rastladım. Ve bana soyunmamı emretti. Beni tuttu. Beni sıkıştırdı. Ve bana saldırdı. (*Çenesini silkerek*) Cinsel olarak saldırıya uğradım”.

Dr. Cal Lightman’ın tespitine göre Sheila Lake, cinsel saldırıyı anlatırken iki defa çenesini silkmiştir. Ekman’a (2009) göre bu hareket klasik bir jest kaymasıdır. Bu hareket, kişinin az evvel söylediklerine inanmadığı anlamına gelmektedir (Görsel 7). Çene silkme



Görsel 7. *Lie to Me*, 2. Bölüm, (08:55), “Çene Silkme”.

Kaynak: *Lie to Me* [1. sezon, 2. bölüm, TV dizisi]. 20th Century Fox Television. Disney+ hareketi sırasında dudakların birbirine bastırılması ve alt dudağın yukarı itilmesi, genellikle geri çekilme ifadesi olarak yorumlanmaktadır (Navarro, 2021). Bununla birlikte, bazı bireyler bu hareketi düşünme sürecini destekleyen bir jest olarak kullanmaktadır. Bu jest, zamanla bazı kişiler için karakteristik bir alışkanlık hâline gelmiştir; örneğin, (Görsel 8) Bill Clinton’un yüz ifadeleri arasında bu hareketin belirgin bir yer edindiği bilinmektedir (Ekman, 2014, s.209).

Barthes’in göstergebilimsel modeline göre:

Tablo 4. Gösterge-Gösteren-Gösterilen Dağılımı.

Gösterge	Gösteren	Gösterilen
Çene silkme	Bastırılan dudaklar, çene hareketi	Söylediklerine inanmama, yalan

Sheila Lake'in çene silkme hareketi, hem psikolojik hem de göstergebilimsel açıdan önemli ipuçları sunmaktadır. Ekman (2014), stres altındaki bireylerin yüz kaslarında istemsiz hareketler meydana geldiğini ve bu hareketlerin kişinin duygu durumunu ele verebileceğini belirtmiştir.

**Görsel 8.** Lie to Me, 2.Bölüm, (12:52), "Çene Silkme".

Kaynak: Lie to Me [1. sezon, 2. bölüm, TV dizisi]. 20th Century Fox Television. Disney+

Beden dili uzmanı Allan Pease (2002) de çene hareketlerinin genellikle bireyin savunma mekanizmalarıyla bağlantılı olduğunu ve kişinin kendisini baskı altında hissettiğinde bu tür istemsiz mimikler yapabileceğini öne sürmektedir (s.94). Lillian Glass'a (2015) göre de çene hareketleri ve çenenin duruşu, aldatma belirtilerini anlamada önemli göstergelerden biridir. Yanıltıcı bir ifade kullanan bireylerde bu hareketlerin gözlemlenmesi mümkündür. Özellikle, kişi yalan söyledikten sonra çenesini tehditkâr bir tavır sergileyerek öne doğru çıkarabilmektedir. Benzer şekilde, bireyler sorgulandıklarında, kendilerine yönelik şüpheyle karşılaştıklarında veya öfkelendiklerinde de bu hareket ortaya çıkmaktadır (Glass, 2015, s.169). Ekman'ın (2014) ve Pease'nin (2002) de vurguladığı gibi, beden dilindeki bu tür mikro ifadeler, bireyin duygusal durumu hakkında önemli bilgiler vermektedir.

Kesit 5. İfadesiz Yüz

Dr. Lightman ve ekibi dizinin 3. bölümünde bir cinayet davasına bakmaktadır. Bir hafta önce ortadan kaybolan 17 yaşındaki lise son sınıf öğrencisi Danielle Stark'ın cansız bedeni bir parkta bulunmuştur. Federal yargıç Kathleen Stark'ın kızı olan Danielle'nin (17)

başına aldığı darbe sonucu hayatını kaybettiği tespit edilmiştir. Kathleen Stark'ın evinde, görevli polis memuru, Dr. Lightman ve yardımcısı Ria Torres sorgudadır:

Dr. Lightman: “Peki, bize Danielle hakkında ne söyleyebilirsiniz?”

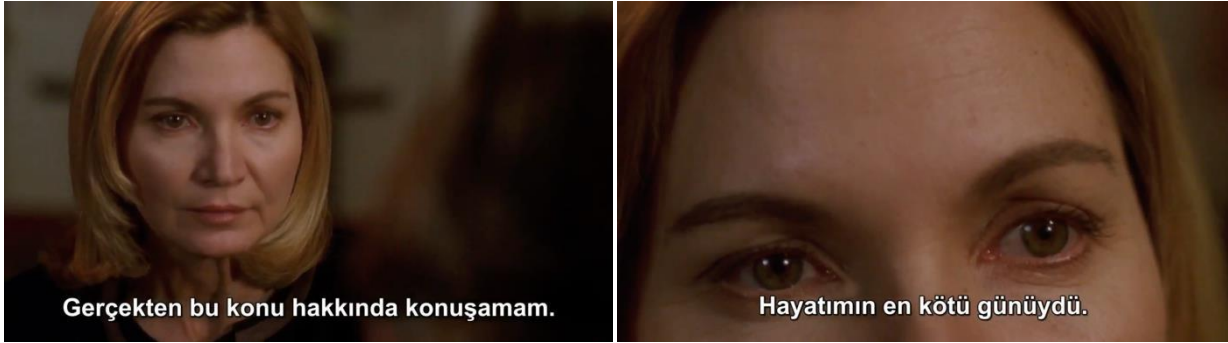
Kathleen Stark: “Zaten FBI'ya her şeyi anlattım. Daha fazla ne bilmek istiyorsunuz?”

Dr. Lightman: “Bize birlikte geçirdiğiniz en mutlu anı anlatın. Bir aile gezisi ya da bir doğum günü partisi gibi”.

Kathleen Stark: “Bunun amacını anlayamadım”.

Dr. Lightman: “Pekâlâ. Kızınızın öldüğünü öğrendiğinizde kendinizi nasıl hissettiniz?”

Kathleen Stark: “Gerçekten bu konu hakkında konuşamam. (İfadesiz biçimde) Hayatımın en kötü günüydü”.



Gerçekten bu konu hakkında konuşamam.

Hayatımın en kötü günüydü.

Görsel 9. Lie to Me, 3.Bölüm, (04:20 – 04:25), “İfadesiz Yüz”.

Kaynak: Lie to Me [1. sezon, 3. bölüm, TV dizisi]. 20th Century Fox Television. Disney+

Dr. Lightman'a göre Kathleen Stark'ın yüzü ve mikro ifadeleri, sözlerindeki üzüntü ile uyuşmamaktadır. Stark, kızının kaybindan bahsederken alnında ve gözlerinin etrafında hiçbir hareket oluşmamıştır (Görsel 9). Durumdan şüphelen Dr. Lightman, Kathleen Stark'ın da bulunduğu başka bir anma günü sahnesinde yanan bir ampule sakız yapıştırır; ampulün patlamasıyla Kathleen Stark ve beraberindekiler irkirmiştir. Ancak irkilmiş olmasına rağmen Stark'ın alnında ya da göz çevresinde yine herhangi bir hareket gözlemlenmemiştir. Bu noktada Dr. Lightman, Stark'ın botoks yaptırdığı sonucuna ulaşmıştır. Botoks işlemi, Stark'ın yüz kaslarını neredeyse felç ettiği için gerçek üzüntüyü gösterecek mikro ifadelerle rastlanmamıştır.

Barthes'ın göstergibilimsel modeline göre:

Tablo 5. Gösterge-Gösteren-Gösterilen Dağılımı.

Gösterge	Gösteren	Gösterilen
İfadesiz yüz	Yüzde hareket olmaması, botoks	Duygusal kopukluk, ifadesizlik

Kathleen Stark'ın yüz ifadelerindeki durağanlık, yüzündeki kas kaybı nedeniyle duygusal durumunu bilinçsiz olarak bastırdığını düşündürmektedir. Allan Pease ve Barbara Pease (2004), duygusal ifadelerin beden diliyle desteklenmediği durumlarda, bireyin ruhsal bir çelişki yaşadığını veya duygularını bastırdığını belirtmektedir (s.127).

Paul Ekman (2014), mikro ifadeler gibi daha ince ve hızlı ifade edilen duygusal ipuçlarının, yalanı tespit etmede önemli bir rol oynayabileceğini öne sürmektedir. Bu mikro ifadeler, yüz ifadelerindeki ani ve kontrolsüz -saniyenin beşte biri ile yirmi beşte biri arasında gerçekleşen- değişiklikler olarak tanımlanmakta ve yalanı gizleme eğiliminde olan kişilerde fark edilebilmektedir (ss.301-306). Ana vücut hareketleri bilinçli olarak bastırıldığında dahi, farkında olmadan gerçekleştirilen mikro hareketler karşı tarafa iletmeye devam etmektedir (Pease, 2002, s.23). Ancak botoks, yüz nakli ya da benzer başka bir cerrahi müdahale yüzde sinir ve doku kaybına yol açacaktır. Bu durumda genelgeçer mikro ifade yargıları da işlevini yitirmektedir.

Kesit 6. Ellerin Kenetlenmesi / Mikro Kaşıntı

Danielle Stark'ın cinayeti hakkındaki soruşturmanın devamında okul müdürü ve bazı öğrencilerin velileri de olaya dahil olmuştur. Dr. Lightman okul müdürünün odasında bir öğrenci ile bire bir görüşme yaparken velilerden biri Lightman'ı dışarı çağırır. Veli, okul müdürü, Dr. Lightman ve Ria Torres koridordadır:

Veli: “Bence bu durum hayli uygunsuz”.

Dr. Lightman: “Bence kesinlikle korkuyorsunuz”.

Veli: “Bunu yapan kişiyi bulmayı bizden fazla isteyen yok. Kurul tutuklamayla sonuçlanacak bir bilgi veren kişilere ödül verme kararı aldı”.

Ria Torres: “Burada akademik başarı için uyuşturucu kullanan çocuklar var. Bunun Danielle'nin ölümüyle ilgisi yok mu dersiniz?”

Veli: “Sanmıyorum”.

Okul Müdürü: (Ellerini kenetlemiş, parmakları ile mikro kaşıntı yaparak) “Elbette yok”.

Dr. Lightman: (Müdürün ellerini fark eder) “Sanırım haklısınız. Burada işimiz bitti.



Görsel 10. Lie to Me, 3. Bölüm, (22:40 – 23:18), “Ellerin Kenetlenmesi – Mikro Kaşıntı”.
Kaynak: Lie to Me [1. sezon, 3. bölüm, TV dizisi]. 20th Century Fox Television. Disney+

Teşekkürler” (Çıkar).

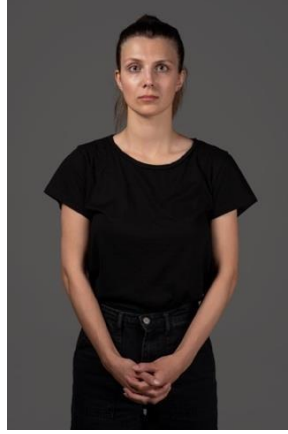
Dr. Lightman, okul müdürünün ellerini kenetlemesi ve ona sorulan soruya “Elbette yok” yanıtını verdiği sırada parmakları ile yaptığı mikro kaşıntı hareketinden dolayı onun bir şeyler sakladığından şüphelenmiştir (Görsel 10).

Barthes’ın göstergibilimsel modeline göre:

Tablo 6. Gösterge-Gösteren-Gösterilen Dağılımı.

Gösterge	Gösteren	Gösterilen
Ellerin kenetlenmesi	Parmakların sıkıca birleştirilmesi	Gerginlik, baskılanmış duygular
Mikro kaşıntı	Parmak uçlarıyla yapılan küçük kaşımalar	Kaygı, kendini sakinleştirme

Navarro (2021), stres altındaki bireylerin kendilerini rahatlatma amacıyla bilinçsizce tekrarlayan hareketler yaptığını belirtmektedir (s.60). Dr. Lightman’a göre bu hareket bir tür “kendini sakinleştirme hareketi”dir. Kişi söylediği şeye tam anlamıyla inanmadığında kendini telkin etmek için istemsizce bu hareketi yapmaktadır (Alkaya, 2025b, ss.47-48).



Görsel 11. *Ellerin Kenetlenmesi.*

Kaynak: Yazarın kişisel arşivinden alınmıştır (2025).

Okul müdürünün ellerini kenetlemesi ve parmaklarıyla mikro kaşıntı hareketi yapması, hem beden dili analizleri hem de göstergibilimsel çerçevede değerlendirildiğinde, onun ifade ettiği sözlerden farklı bir duygusal duruma sahip olduğunu göstermektedir.

Sosyal hayatta insanlar, kişisel nedenlerle düşüncelerini gizleme ihtiyacı duymaktadır. İşte bu bastırılmış düşünceler, mikro-kaşıntı hareketlerinin ortaya çıkmasına yol açmaktadır (Turchet, 2008, s.46). Glass'a (2015) göre yalan söyleme sırasında bireylerin kaygı düzeyi artmakta, bu da parmaklarla oynama, bir yüzeye ritmik şekilde vurma ya da parmakları çekiştirme gibi davranışların sergilenmesine neden olmaktadır. Bu tür davranışlar, bedenin stresi azaltmaya yönelik bilinçdışı tepkileri arasında yer almaktadır (s.122). Ayrıca Nierenberg ve Calero'nun kenetlenmiş eller üzerine yaptığı araştırmalar, bu jestin bireyin olumsuz bir tutumu kontrol altına alma çabasını yansıtan bir hayal kırıklığı ifadesi olduğunu ortaya koymuştur (Görsel 11) (Pease, 2002, s.55). Navarro (2021) da kişinin güven duygusu zedelendiğinde veya zihninde şüphe oluştuğunda, bu hareket grubuna başvurduğunu öne sürmektedir (s.193). Bu tür bilinçdışı hareketler, bireyin stres ve kaygı anlarında ortaya çıkmakta ve gerçek duygu durumunu ele verebilmektedir (Pease, 2002; Turchet, 2008; Ekman, 2009; Glass, 2015; Navarro, 2021).

SONUÇ YERİNE

Paul Ekman'ın (2009) mikro ifade kuramı ve Roland Barthes'ın (1979) göstergibilim kuramı doğrultusunda hazırlanan bu araştırma, sözsüz iletişimde mikro ifadelerin taşıdığı anlamları "Lie to Me" dizisi üzerinden ele almıştır. Yapılan analizler, mikro ifadelerin hem

yalan tespitinde hem de genel duygu analizi ve kişilerarası etkileşimde belirleyici bir rol oynadığını ortaya koymuştur. Bununla birlikte, istemsiz olarak ortaya çıkan bu ifadelerin, beden dili çözümlerinde güvenilir bir veri sunduğu tespit edilmiştir.

Ekman'ın (2009) mikro ifadeler teorisi, bireylerin bilinçdışı tepkilerini ortaya koyarak, duyguların kontrol edilemez özelliğini vurgulamaktadır. Dizide yer alan karakterlerin jest ve mimik hareketleri incelendiğinde, bu teorinin pratikte de desteklendiği görülmüştür. Özellikle, dizi içerisinde öne çıkan “gizlenen mutluluk”, “gizlenen küçümseme” ve “göz kaçırma/göz sabitleme” gibi mikro ifadeler, Ekman'ın mikro kas hareketleri üzerine yaptığı çalışmalarıyla paralellik göstermiştir. Aynı zamanda, Alan Pease (2002) ve Lillian Glass'ın (2015) beden dili konusundaki incelemeleri de bu mikro ifadelerin bireyin gerçek duygu durumunu yansıtmada kritik bir rol oynadığını ortaya koymaktadır.

Ancak, çalışma yalnızca mikro ifadelerin önemi üzerine yoğunlaşmamış, bunların sözsüz iletişim çerçevesinde göstergibilimsel anlamlarını da Barthes'ın teorileri ile incelemiştir. Barthes'e (1979) göre bir gösterge yalnızca dilsel anlam taşımaz, aynı zamanda sosyal ve kültürel faktörlerle anlam kazanmaktadır. Bu çerçevede, mikro ifadelerin dizi içerisindeki kullanımı, Barthes'ın gösterge, gösteren ve gösterilen kavramlarıyla açıklanmış, karakterlerin mimiklerinin izleyici üzerindeki etkileri analiz edilmiştir.

Bununla birlikte, bulgular, mikro ifadelerin yalancıları tespit etmek konusunda tek başına kesin bir çözüm sunamayabileceğini de göstermiştir. Turchet (2008) ve Vrij (2008), yalan tespitinde mikro ifadelerin tek başına yeterli olmadığını, bu ifadelerin ancak diğer sözsüz ipuçları ve bağlamsal verilerle birlikte değerlendirildiğinde daha doğru sonuçlar verebileceğini vurgulamaktadır. Nitekim, “Lie to Me” dizisini izleyen bireylerin yalan tespit yeteneklerinde belirgin bir gelişme olmadığına dair araştırmalar (Pfau, Levine & McGlone, 2009), bu argümanı desteklemektedir.

Bu bağlamda, mikro ifadelerin bireysel tepkileri yansıtmaktan ibaret olmadığı, içinde buldukları kültürel ve anlatısal bağlamlarla birlikte anlam kazandığı görülmektedir. Barthes'ın (1979) mit çözümlerleri ve yan anlam kavramı, “Lie to Me” dizisindeki mikro ifadelerin sadece fizyolojik bir tepkime değil, aynı zamanda kültürel bir inşa olarak işlev gördüğünü ortaya koymaktadır. Örneğin, James Cole karakterinin göz

sabitlemesi, Ekman'a (2009) göre bilişsel manipülasyonun göstergesi iken; Barthes'ın (1979) anlam dizgesi içinde bu sabitleme, izleyicide güven algısı yaratan bir "mit"e dönüşmektedir. Benzer biçimde, dizideki "çene silkme" ya da "ellerin kenetlenmesi" gibi jestlerin, hem psikolojik durumlara hem de sosyal anlam katmanlarına sahip olduğu tespit edilmiştir. Bu da göstermektedir ki, mikro ifadeler üzerine yürütülecek araştırmaların, hem nöropsikolojik hem de kültürel okuma biçimleriyle desteklenmesi gerekmektedir. Glass (2015) ve Pease (2002) gibi araştırmacıların vurguladığı üzere, beden dili ipuçlarının sadece içerik değil, biçimsel ve bağlamsal düzeyde de değerlendirilmesi, sözsüz iletişim analizlerinde çok katmanlı bir yaklaşımı zorunlu kılmaktadır.

Bu bağlamda, medya temsillerinin bilimsel bilgi ile kurduğu ilişki de yeniden değerlendirilmelidir. Barthes'ın "doğal görünenin kültürel olarak inşa edildiği" yönündeki savı, dizideki mikro ifade temsillerinin dramatik kurgular aracılığıyla izleyiciye "gerçeklik" olarak sunulmasını eleştirel bir düzlemde tartışmaya açmaktadır. Lie to Me dizisinin bilimsel gerçeklik ile dramatik kurgu arasındaki ilişkiyi nasıl inşa ettiği, göstergebilimsel analizin yanı sıra, medya eleştirisi ve kültürel çalışmalar perspektifiyle de irdelenmelidir.

Bu çerçevede, çalışmadan elde edilen bulgular ışığında, mikro ifadelerin hem evrensel psikolojik tepkiler hem de kültürel ve toplumsal bağlamlarda biçimlenen anlam taşıyıcıları olduğu gerçeğinden hareketle, gelecekteki araştırmaların disiplinler ötesi yaklaşımlarla şekillendirilmesi elzemdir. Nörobilimsel verilerle desteklenen kültürel analizler, bu göstergelerin biyolojik kökeni ile toplumsal inşa süreçleri arasındaki geçişliliği açığa çıkarabilir. Bununla birlikte, mikro ifadelerin, sosyosemiotik bir bağlam içerisinde, bireyin yer aldığı kültürel dizgeyle birlikte okunması gerektiği açıktır.

Ayrıca, mikro ifadelerin medya temsilleri üzerinden yeniden üretimi, izleyicinin algı mekanizmalarını etkileyen kültürel kodlar aracılığıyla yürütülmektedir. Bu nedenle, "Lie to Me" dizisiyle sınırlı kalmayan, farklı toplumsal bağlamlara ait medya ürünleri arasında yapılacak karşılaştırmalı analizler, mikro ifadelerin anlam varyasyonlarını görünür kılacaktır. Aynı jest ya da mimik farklı izleyici gruplarınca farklı şekillerde yorumlanabilir; dolayısıyla bu kültürel çeşitlilik, göstergebilimsel analizlerde tekil anlam atamalarının yetersizliğini de ortaya koymaktadır.

Bu bağlamda çalışmada örneklendirilen Kathleen Stark karakteri, yüz kaslarına uygulanan estetik müdahalelerin mikro ifade üretimini nasıl bastırabildiğini göstermektedir. Bu durum, hem iletişim bilimi açısından hem de biyopolitik ve etik

düzeyde de tartışılması gereken bir olgudur. Estetik müdahalelerin mikro ifade analizlerine etkisi, gelecekteki çalışmalar için özgün ve önemli bir araştırma alanı sunmaktadır.

Diğer taraftan, mikro ifadelerin öğretimine yönelik geliştirilecek uygulamalı eğitim araçlarının, yapay zekâ destekli sistemlerle desteklenmesi, sözsüz iletişim eğitiminde niteliksel bir dönüşüm sağlayabilir. Bu doğrultuda, bireylerin hem mikro ifade okuryazarlığı hem de eleştirel medya okuryazarlığı düzeylerinin geliştirilmesi, alana yönelik farkındalığın artırılmasında etkili olacaktır.

Son olarak, mikro ifadelerin anlamını açıklamak için sadece biyolojik belirti olarak değerlendirilmesi yetersiz kalmakta; bu ifadelerin temsil edildiği bağlamın kültürel, söylemsel ve anlatısal katmanlarının da dikkate alınması gerekmektedir. Böylece, sözsüz iletişim unsurlarının bireysel duygu dışavurumları ve toplumsal anlatıların taşıyıcıları olduğu da açığa çıkarılabilecektir.

Sonuç olarak, mikro ifadeler sözsüz iletişimde kritik bir rol oynasa da, yalancı belirleme konusunda yanıltıcı olabilecek tekil göstergeler olarak değerlendirilmemelidir. Bunların daha geniş bir iletişim bağlamında, jestler, beden duruşu ve ses tonu gibi diğer ipuçlarıyla birlikte ele alınması çok daha sağlıklı bir analiz sağlayacaktır. “Lie to Me” gibi popüler medya içeriklerinin, izleyiciler üzerindeki algı yönetimini nasıl şekillendirdiği konusunda daha fazla akademik tartışma gerekliliği açıktır. Bu çalışma, mikro ifadelerin göstergebilimsel ve iletişim bilimsel boyutunu inceleyerek, sözsüz iletişim üzerine yürütülecek gelecekteki akademik tartışmalar için az da olsa bir katkı sunmayı hedeflemektedir.

Extended Abstract

Nonverbal communication plays a crucial role in expressing emotions and thoughts, often revealing subconscious cues that are difficult to control. Among these, microexpressions serve as significant indicators of an individual's true emotions, as they emerge involuntarily within a fraction of a second. This study explores the function of microexpressions in body language, particularly within the framework of semiotic analysis, using the television series *Lie to Me* as a case study. The research aims to examine how microexpressions contribute to deception detection, emotional analysis, and interpersonal interactions, and how they are represented in visual media.

The study employs a qualitative research methodology, utilizing semiotic analysis inspired by Roland Barthes' theories and Paul Ekman's microexpressions framework. *Lie to Me*, a popular television series known for its emphasis on nonverbal cues, serves as the primary subject of analysis. Specifically, the first season of the series is examined, focusing on selected scenes where characters' facial expressions, gestures, and involuntary muscle movements are scrutinized. The analysis identifies key microexpressions such as concealed happiness, subtle contempt, eye aversion, and the tightening of facial muscles, evaluating their role in communication and deception detection.

Findings indicate that microexpressions serve as reliable indicators of subconscious emotions, often betraying an individual's attempts to hide their true feelings. While *Lie to Me* enhances public awareness of body language and deception detection, empirical studies suggest that merely watching the series does not significantly improve real-world lie detection abilities. Instead, individuals often develop an overconfidence bias regarding their ability to read microexpressions accurately. This discrepancy highlights the importance of structured training in nonverbal communication rather than reliance on media portrayals.

Additionally, the research integrates semiotic analysis to explore how microexpressions function as signs within a cultural and social context. Barthes' model of "signifier" and "signified" is applied to various microexpressions, illustrating how nonverbal cues acquire meaning beyond their immediate physiological occurrence. The study suggests that while microexpressions possess a universal biological basis, their

interpretation is influenced by social and cultural factors, reinforcing the necessity of contextual analysis in communication studies.

Moreover, this study highlights how microexpressions contribute to the broader field of body language and interpersonal interactions. Microexpressions, when combined with other nonverbal cues such as body posture, voice modulation, and hand gestures, can significantly enhance one's ability to interpret hidden emotions. For instance, the fleeting nature of these expressions requires an advanced level of perception and contextual awareness to accurately decode their meaning.

In particular, deception detection relies on more than just recognizing microexpressions. While involuntary facial expressions can reveal underlying emotions, successful lie detection often depends on inconsistencies between verbal statements and physical behaviors. This study underscores that deception is a complex phenomenon requiring the integration of multiple signals rather than a sole reliance on microexpressions. The analysis further reveals that characters in *Lie to Me* frequently rely on additional nonverbal indicators to confirm suspicions about truthfulness.

Furthermore, the findings emphasize that the portrayal of microexpressions in media can influence public perceptions of their accuracy in real-world applications. Popular television series like *Lie to Me* contribute to the belief that microexpressions provide an infallible method for detecting deception. However, scientific research suggests that while microexpressions are valuable in understanding emotions, their reliability in lie detection is limited. This misrepresentation in media may lead to unrealistic expectations regarding the capabilities of nonverbal communication analysis.

This research also highlights the importance of semiotic analysis in understanding how nonverbal communication operates in various contexts. By applying Barthes' semiotic principles, the study dissects how microexpressions function as symbols carrying multiple layers of meaning. For instance, an involuntary smirk or a raised eyebrow may not only signify immediate emotions but also reflect deeper cultural and psychological connotations.

As a result, the study calls for a more nuanced interpretation of microexpressions within body language research. It suggests that a holistic approach, incorporating both semiotics and psychological analysis, provides a more comprehensive understanding of how these involuntary cues influence human interactions.

In conclusion, this research contributes to the academic discourse on nonverbal communication by examining the intersection of microexpressions, semiotic analysis, and media representation. It highlights the importance of interdisciplinary approaches in understanding how nonverbal cues function both biologically and socially. Future studies should further investigate the interplay between microexpressions and other nonverbal behaviors, as well as the impact of media portrayals on public perceptions of body language and deception detection. Additionally, further empirical research is needed to explore the role of cultural differences in interpreting microexpressions, as well as their practical applications in fields such as law enforcement, psychology, and forensic analysis.

Çıkar Çatışması/Conflict of Interest

Yazar çıkar çatışması olmadığını beyan etmiştir. /The author declares that there is no conflict of interest.

Yazarların Katkıları/Author Contributions

Makale tek yazarlıdır. /The article has a single author.

This work is licensed under **Creative Commons Attribution-NonCommercial 4.0 International License** (CC BY-NC 4.0). 

Kaynakça

- Akerson, F. E. (2005). *Göstergebilime Giriş*. Multilingual. İstanbul.
- Alkaya, Y. (2024a). *Portre Fotoğraf Sanatında Beden Dili*. Marmara Üniversitesi Güzel Sanatlar Enstitüsü Yüksek Lisans Tezi. İstanbul.
- Alkaya, Y. (2024b). Portre Fotoğrafçılığında Bedenin İfade Gücü. *Marmara Üniversitesi Sanat ve Tasarım Dergisi*, 15(2), 232-250. <https://doi.org/10.29228/sanat.47>
- Alkaya, Y. (2025a). Belgesel Fotoğraf Sanatında Temel Duyguların Anlam İnşasındaki Rolü Üzerine. *Lokum Sanat ve Tasarım Dergisi*. 3-1. s.105.
- Alkaya, Y. (2025b). Portre Fotoğraf Sanatında Ellerin Verdiği Mesajlar Üzerine Bir İnceleme. *ART7 Sanat ve İletişim Dergisi*, 2(1), 40-58.
- Aslan, A. (2024). Öğretmen Adaylarının İletişim Becerileri İle Mizah Tarzları Arasındaki İlişkinin İncelenmesi. Burdur Mehmet Akif Ersoy Üniversitesi Eğitim Bilimleri Enstitüsü Yüksek Lisans Tezi. Burdur.
- Barthes, R. (1979). *Göstergebilim İlkeleri*. (Vardar, B. ve Rifat, M. Çev.). Kültür Bakanlığı Yayınları, Ankara.
- Bond, C. F., & DePaulo, B. M. (2006). Accuracy of Deception Judgments. *Personality and Social Psychology Review*. 10(3). 214–234. https://doi.org/10.1207/s15327957pspr1003_2
- Breton, D. L. (2018). *Yüz Üzerine Antropolojik Bir İnceleme*. Boğaziçi Üniversitesi Yayınları.
- Bruner, J. S. & Tagiuri, R. (1954). The Perception of People. (In G. Lindzey. Ed.). *Handbook of Social Psychology*. Vol. 2. pp. 634–654. Cambridge, MA: Addison-Wesley.
- Chandler, D. (2007). *The Basics Semiotics*. Routledge Publishing. London and New York.
- Cooper K. (1989). *Sözsüz İletişim*. (Yalkı, T. Çev.). İlgı Yayıncılık. İstanbul.

- Darwin, C. (2001). *İnsan ve Hayvanlarda Duyguların İfadesi*. (T, Orhan. Çev.). Gün Yayıncılık. İstanbul.
- De Saussure, F. (1998). *Genel Dilbilim Dersleri*. (Vardar, B. Çev.). İstanbul.
- Değerli, A. S. (2021). Göstergebilimsel Çözümleme Yöntemi İle Sosyal Ağ Konulu Afişlerin İncelenmesi. *Asya Studies*. 5(18). 179-188. <https://doi.org/10.31455/asya.933833>
- Dinçer, M. K. (2015). *İletişimin Kalbi: Sözsüz İletişim Becerileri*. (2.Basım). Nobel Yayın Dağıtım. Ankara.
- Disney+. (t.y.). *Lie to Me*. Disney+. <https://www.disneyplus.com/tr-tr/series/lie-to-me/6sKqw1EWcTP5>
- Ekman P. (2009). Lie Catching and Microexpressions. *The Philosophy of Deception*, pp. 118–133.
- Ekman, P. (1993). Facial Expression and Emotion. *American Psychologist*. Vol. 48. No. 4. S.376-379.
- Ekman, P. (2001). *Telling Lies: Clues To Deceit In The Marketplace, Politics And Marriage*. New York: Norton.
- Ekman, P. (2014). *Yalan Söylediğimi Nasıl Anladın? Yüz İfadelerinden Duyguları ve Düşünceleri Tanımak, Okumak*. (3. Basım). Okuyan Us.
- Ekman, P. & Friesen, W. V. (1969). Nonverbal Leakage and Clues To Deception. *Psychiatry: Journal for the Study of Interpersonal Processes*.
- Glass, L. (2015). *Yalancının Beden Dili: Küçük Beyaz Yalanlardan Patolojik Yalancılığa*. (Yanbolluoğlu, G. Çev.). Paloma Yayınevi. İstanbul.
- Gottdiener M. (2005). *Postmodern Göstergeler Maddi Kültür ve Postmodern Yaşam Biçimleri*. (Cengiz, E., Gür, Hakan., Nur, Arhan. Çev.). İmge. Ankara.
- Guiraud, P. (1994). *Göstergebilim*. (Yalçın, M. Çev.). 2.Basım. İmge Yayınları. Ankara.
- Günay, V. D. (2002). *Göstergebilim Yazıları*. Multilingual Yayınevi. İstanbul.

- Gürüz, D. & Temel-Eğimli, A. (2013). *İletişim Becerileri*. Nobel Akademik Yayıncılık. Ankara.
- Hellriegel, D. Slocum, J. W. (1989). *Organizational Behavior*. Fifth Edition. West Publishing Company. USA.
- İzgören, A. Ş. (2017). *Dikkat Vücudunuz Konuşuyor*. (83. Basım). Elma Yayınevi. Ankara.
- Jonathan, C. (2008). *Barthes*. (Gür, H. Çev.). Dost. Ankara.
- Karaman, E. (2017). Roland Barthes ve Charles Sanders Peirce'in Göstergibilimsel Yaklaşımlarının Karşılaştırılması. *İstanbul Aydın Üniversitesi Dergisi*. 34. s.25-36.
- Köknel, Ö. (2005). *İnsanı Anlamak*. (8. Basım). Altın Kitaplar Yayınevi. İstanbul.
- Küçükşen, K. (2020). Covid-19 Günlerinde Ev Hallerinin Karikatürlere Yansıması Göstergibilimsel Bir Analiz. *Avrasya Sosyal ve Ekonomi Araştırmaları Dergisi*. 7(6). s.38-57.
- Levine, T. R., Serota, K. B., & Shulman, H. C. (2010). The Impact of Lie to Me on Deception Detection. *Communication Research Reports*. 27(3). 191-196. <https://doi.org/10.1080/08824091003776218>
- Matsumoto, D., Keltner, D., Shiota, M. N., Frank, M. G. and O'Sullivan, M. (2008). What's in a face? Facial expressions as signals of discrete emotions. *Handbook of emotions*. pp. 211-234. New York: Guilford Press.
- Menderes, İrem. (2019). *E-Öğrenme Ortamlarında Sözsüz İletişim Öğelerinden Yüz İfadelerinin Kullanımı*. Anadolu Üniversitesi Sosyal Bilimler Enstitüsü Doktora Tezi. Eskişehir.
- Navarro, J. & Karlins, M. (2021). *Beden Dili Eski FBI Ajanından İnsanların Bedenini Okuma Rehberi*. (47. Basım). Alfa Yayınları. İstanbul.
- Paul Ekman Group. (t.y.). *Lie to Me Project*. Paul Ekman. <https://www.paulekman.com/projects/lie-to-me/>

- Pease, A. (2002). *Beden Dili*. (Ö. Yeşim. Çev.). Rota Yayınları. (5. Basım). İstanbul.
- Pease, A. & Pease, B. (2003) *Der tote Fisch in der Hand und andere Geheimnisse der Körpersprache (Ullstein Taschenbuch)*. Ullstein Verlag. Deutschland.
- Pease, A. & Pease, B. (2004). *The Definitive Book of Body Language*. McPherson's Printing Group. Australia.
- Pfau, M., Levine, T. R., & McGlone, M. S. (2009). Credibility and Deception Detection. *Journal of Communication*. 59(1). 87–109. <https://doi.org/10.1111/j.1460-2466.2008.01405.x>
- Poon Teng Fatt, J. (1998). Nonverbal Communication and Business Success, *Management Research News*. 21(4/5). 1-10.
- Rifat, M. (1990). *Dilbilim ve Göstergibilimin Çağdaş Kuramları*, Düzlem Yayınları. İstanbul.
- Shreve, M., Godavarthy, S., Goldgof, D., Sarkar, S., (2011). Macro and Micro Expression Spotting in Long Videos Using Spatio-temporal Strain. *Automatic Face and Gesture Recognition and Workshops*. pp. 51-56.
- Tomkins, S.S. (1962). *Affect, Imagery, Conciousness. The Positive Affects*. New York: Springer.
- Tunç, S. (2019). *Mikro İfadeler Tanıma Yeteneğinin Mikro İfadeler Eğitimi İle Geliştirilebilirliği*. Üsküdar Üniversitesi Bağımlılık ve Adli Bilimleri Enstitüsü Yüksek Lisans Tezi. İstanbul.
- Turchet, P. (2008). *Bedenin İnce Dili: Sinergoloji*. (Akyüz, Y. O. ve Ongan Kocaoğlu, S. Çev.). Sistem Yayıncılık, İstanbul.
- Vrij, A. (2008). *Detecting Lies and Deceit: Pitfalls and Opportunities* (2nd ed.). Wiley.
- Webster, R. (2017). *Beden Dili Rehberi*. (Pak, E. Çev.). Olimpos Yayınları. İstanbul.
- Zıllıoğlu, M. (2014). *İletişim Nedir?* (5. Basım). Cem Yayınevi. İstanbul.