

Yayın Geliş Tarihi/Submission Date 29.03.2018

Yayına Kabul Tarihi/Acceptance Date 30.03.2018

Kadir TEMURÇİN*, Dilek GÜRLEVİK**

Almanya’da Suçun Coğrafi Açıklaması: Suçluluk, Göçmenlik ve Mekânsallık***

Geographical Explanation of Crime in Germany: Delinquency, Immigration and Spatiality

ÖZET

Suçun coğrafi incelemesi nispeten uzun sayılabilecek bir geçmişe sahiptir ve oldukça da fazla disiplinin ortak inceleme alanıdır. Ancak zamanla ele alınan sorunsallarda ve ulaşılan sonuçlarda önemli farklılıklar da gözlemlenmiştir. Özellikle son yarım yüzyılda göçmen nüfusun hem ulusal hem de küresel manada etkinlik kazanması, yerel halkta söz konusu gruplara karşı direnişlerin artması ve ortaya çıkan endişe verici suçlu rakamları bir dönüm noktasına işaret etmektedir. Bu açıdan özellikle fazlaca göçmen kabul eden ülkelerde suçun göçle ilişkilendirilerek incelenmesi bir gelenek haline almış ve onun yorumlanmasında zamansal ve mekânsal dinamikler büyük ölçüde ihmal edilmiştir. Yapılan çalışmayla da 1960’lı yıllardan itibaren yasal veya yasal olmayan yollarla fazlaca göçmenin yöneldiği Almanya’da suçun zamansal ve mekânsal açıklaması yapılmaktadır. Çalışmada Polis Suç İstatistiklerinden yararlanılmış ve söz konusu veriler Almanlar, Yabancılar ve yabancılar içerisinde en büyük grubu oluşturan Türkler için ayrı ayrı değerlendirilmiştir. Akabinde suçun mekânsal bağımlılığı suç türleri ve göçmenlik çerçevesinde incelenmiştir. Araştırmanın bulguları, Almanya’da göçmen kitlerinin yerel halktan daha fazla oranda suç işleme eğiliminde olduğunu, uzun süredir Almanya’da bulunmasına rağmen Türklerin dahi suç oranlarında Almanlarla aynı değere ulaşamadığını, suçlu sayılarının şekillenmesinde bir takım eksikliklerin bulunduğunu göstermektedir. Ayrıca, belirli suç türlerinin diğerlerine göre daha fazla mekânsal bağımlılık sergilediği, aynı suç türünde dahi söz konusu bağıntının farklı ulusal kimliklere göre değiştiği ve yerel olarak suçun mekânsal dağılımında suç türleri ve incelenen gruplar açısından birtakım farklılıklar yansıttığı sonucuna ulaşılmıştır.

Anahtar Kelimeler: Suç, Suç Coğrafyası, Göçmenlik, Mekân, Almanya.

* Yazışılan Yazar/Correspondence Author Prof. Dr., Süleyman Demirel Üniversitesi Fen Edebiyat Fakültesi Coğrafya Bölüm Başkanlığı, Isparta/Türkiye. kadirtemurcin@sdu.edu.tr.

** Süleyman Demirel Üniversitesi Sosyal Bilimler Enstitüsü Yüksek Lisans Öğrencisi.

*** Bu çalışma, Süleyman Demirel Üniversitesi, Sosyal Bilimler Enstitüsü, Coğrafya Anabilim Dalı’nda ve BAP Koordinasyon Birimi tarafından 4366-YL1-15 proje numarası ile desteklenen yüksek lisans tez araştırması kapsamında gerçekleştirilmiştir.

ABSTRACT

The geographical study of crime has a relatively long history and is a common area of study by many disciplines. However, significant differences have been observed in the problems addressed over time and in the achieved results. The influence gained by migrant populations in particular during the past half-century in a national as well as global context manifests a turning point in terms of increase in resistance displayed by the local population against these groups and the alarming numbers of crime. In this respect, particularly in countries that accept immigrants, the study of crime by associating it with migration has become a tradition while temporal and spatial dynamics are largely neglected in its interpretation. The current study provides a temporal and spatial explanation regarding crime in Germany which has been the target of numerous migrants through legal or illegal means since the 1960s. Police crime statistics have been used in the study and these figures have been evaluated separately for Germans, Foreigners and Turks who comprise the largest group among foreigners. Subsequently, the spatial dependence of crime has been examined in the context of crime types and immigration. The findings of the study indicate that immigrant groups in Germany are more likely to commit crimes than local people and despite the fact that Turks have been in Germany for a long time they have not reached the same figures as Germans in terms of crime rates and that there are some shortcomings in the configuration of the numbers of criminals. Furthermore, it has also been concluded that certain types of crime display more spatial dependence than others, that even with the same type of crime, the correlation changes according to different national identities and that various differences are reflected locally in the spatial distribution of crime in terms of crime types and the studied groups

Keywords: Crime, Crime Geography, Immigration, Space, Germany.

Giriş

24 Nisan 2017 tarihinde dünya gazeteleri ilginç bir şekilde, Almanya İçişleri Bakanı Thomas de Maiziere tarafından açıklanan Almanya Suç İstatistikleri (2016) hakkında haberler yayınlamaya başladılar. İngiliz The Telegraph, Almanya’da göçmen suçlu sayısının % 50 oranında arttığına dikkat çekti. Benzer şekilde Reuters Haber Ajansı da göçmen suçlu/şüpheli sayısındaki yükselişe vurgu yaptı. Anadolu Ajansı ise diğerlerinden farklı olarak, yükselen şiddet ve nefrete de gönderme yaparak raporu yorumladı. 2018’in hemen başlarında ise, BBC’deki yazı tartışmanın bitmediğini gösterir gibiydi. Biraz çekingen ifadelerle yayımlanan haberde, genç göçmenlerin 2016 yılındaki suç oranlarını nasıl arttırdığından bahsediyordu. Tüm bunlar, sadece bir belgenin içerisindeki rakamların çekiciliği ile ilgili değildir elbette. Özellikle Angela Merkel’in mülteci ve sığınmacılarla ilgili izlediği politikaların bir eleştirisi niteliğindedir. İstatistiklerin sunduğu bilgi, Amerikan Başkanı Donald Trump’ın, mülteci veya daha genel manasıyla göçmenlerle ilgili yorumlarının da arka planını sağlamlaştırdı. Ancak her şey bunlarla da sınırlı kalmadı. Karşı taraftakiler, mülteci veya göçmenlerin suç düzeylerinin, en azından belirli suçlar için, düşük olduğunu dolayısıyla en azından yeni göçmenlerin söz konusu rakamları şekillendirmede mütevazı sayılacak bir etki yarattıklarını savundular ve halen de savunuyorlar.

Benzer çekişme uzun yıllardır bilimsel manada da sürmektedir. Göçmenler, azınlıklar, sığınmacılar veya mülteciler adı her ne olursa olsun ev sahibi ülkenin suç rakamlarını nasıl şekillendirmektedir? Bu soru karşısında ilk teorisyenler, durumun aslında basit bir sorgulamadan ibaret olmadığını göstermektedirler. Shaw ve McKay

(1969), göçmenlerin yerleştikleri alanların zaten dezavantajlı ve muhtemel yüksek suç oranları sergilediğini savunmuş (Mears, 2001; Martinez, vd. 2010; Bursik, 2006) dolayısıyla bir şekilde ilgili grupların suçluluğu hakkında mekâna gönderme yapmıştır. Diğerleri ise göçmen grupları ve suç arasındaki ilişkiyi makro ölçekte veya bireysel seviyede incelemenin farklı sonuçlara neden olacağını, bireysel olarak suça yaklaşıldığı zaman yerel halktan (native born) daha az suç oranları ile karşılaşılacağını, aksi durumda ise çözülmesi güç bir problemin ortaya çıktığını ileri sürmektedirler (Ousey ve Kubrin, 2009; Reid, vd. 2005). Hagan ve Palloni (1999) ise yargılama sürecindeki bir takım sorunların göçmenlerin suç oranlarını yükselttiğini, göçmen-suç korelasyonunu incelerken ek bilgilere başvurulması gerektiğini (özellikle nüfusun yaş yapısını) düşünmektedirler (Hagan ve Palloni, 1999). Öte yandan yapılan araştırmaların bir kısmı, göçmen-suç bağlantısının algısal birtakım temellere dayandığı yönünde de sorgulamalar yapmaktadır (Simon, 1985; Higgins, vd. 2010; Gabbidon ve Taylor, 2009). Bu endişe çoğunlukla, göçmen grupların ev sahibi ülkede işgücünü şekillendirerek veya iyi eğitilmiş olanlar daha yüksek pozisyonlara yerleşerek “ekonomik” sorunlar yaratma ihtimaline ve siyasal etkinlik sağlayarak da “politik güç” kazanmasına dayanmaktadır (Gabbidon, 2007; Higgins, vd. 2010). Göçmenlerin veya azınlıkların daha yüksek suç oranlarına sahip olduğuna kısmen itiraz eden bu görüşler, karşı fikirleri de tamamen reddetmemektedirler. Çünkü böyle bir yaklaşıma sahip hemen bütün araştırmalar, göçmenlere ait istatistiklere yansıyan, yüksek suç karmaşasını da belirtme gereksinimini unutmamaktadırlar (Martinez ve Valenzuela, 2006)

Tüm bu değerlendirmelere rağmen dünyanın birçok yerinde, ülkeye giriş tarihine bakılmaksızın, göçmenlerin veya yerli halka sonradan katılanların suç oranları “en azından istatistikler nezdinde” ülke vatandaşlarından yüksek seviyede seyretme eğilimindedir (Albrecht, 2003). Nitekim yakın tarihte, ülkelerin göçmen politikalarını derinden etkileyen Suriyeli mültecilerin, başta Türkiye’deki cezaevlerini doldurmaları gibi örnekler hızla artmaktadır (Temurçin ve Haydaroglu, 2017). Belirli grupların çeşitli ülkelerde suçlarla hatta sadece birkaç suçla sık sık anılmaları da bir çok açıdan yersiz değildir. Amerika Birleşik Devletlerindeki İtalyan mafyaları veya Avrupadaki Rus mafyaları (Mariani, 2010) bunun en fazla kabul gören örnekleridir. Ancak, temel bir farktan da bahsetmek yerinde olacaktır. Göçmenliğin suç oranlarını arttırmasıyla ilgili ileri sürülen hemen tüm fikirler, olayı etnik veya ırksal bir durum olarak algılama eğilimini reddetmektedirler. Herhangi bir ülkenin kendi içerisindeki iç göçlerin suç oranlarının mekânsal dinamiğini şekillendirmesi söz konusu yaklaşımın gerekliliğini de göstermektedir. Benzer şekilde Piopiunik ve Ruhose (2017), 18 ve 19. yüzyıllarda Rusya ve diğer doğu

Avrupa ülkelerine göç eden Alman kolonistlerin, Berlin Duvarının yıkılmasının ardından kendilerine Alman vatandaşlığı ve sosyal güvenlik gibi hakların tanınacağı garantisıyla geri dönen 3 milyondan fazla insanın yüksek suç eğilimi sergilediklerini tespit etmiştir. Bu etnik Almanlar, daha düşük sosyo-ekonomik özellikleri ile Almanlardan (native Germans) ayrılmaktadırlar. Ancak diğer göçmenlerle benzer sosyo-ekonomik karakteristikler sergilemektedirler (Piopiunik & Ruhose, 2017: 259). Dolayısıyla böyle çıkarımlar, göçmenlikle ilişkilendirilen suçun, etnik farklılıkların bir göstergesi olarak değil, zamansal ve mekânsal süreçlerin şekillendirdiği bir olgu olarak algılanmasının zaruretini vurgulamaktadır. Bu ise sosyo-ekonomik, demografik veya etnik birçok unsura dayanan suç çalışmalarının istatistikleri açıklamada niçin hep çekingen kaldığının da bir nedenidir. Temel sorun suçun açıklanmasında zamansal ve mekânsal süreçlerin çoğu durumda görmezlikten gelinmesidir. Nitekim birçok araştırmacı, dünyanın farklı yerlerinde göçmen gruplarının suç rakamlarını şekillendirme yetisini araştırmış ve göçmenlerin suç oranlarına etkisinin varış ve çıkış ülkesindeki bölgesel koşullara bağlı olduğunu ortaya koymuşlardır (Piopiunik ve Ruhose, 2017: 258; Krueger ve Pischke, 1997). Hatta aynı azınlık veya etnik grubun farklı bölgesel ve coğrafi birimlerde değişik suç oranlarına sahip olduğu görülmüştür (Albrecht, 2003; Mansel, 1986). Böyle bir bakış açısından, suça neden olan etken, kişilerin göçmenliğinin yanı sıra, çıkış kaynakları ile vardıkları yer (varış yerindeki koşulların “sosyal-ekonomik-kültürel-siyasal” zaman içerisindeki değişimi de dikkate alınmalıdır) arasındaki koşulların farklılığıdır.

Bu araştırma ise mekânı ve zamanı önceliğine alarak, ilk olarak Almanya’da 1955-2015 yılları arasında suçlu sayılarının ve suç oranlarının değişimine odaklanmaktadır. Suçlu sayısı/oranının yıllar itibarıyla şekillenmesinde yerel halkın (Almanların), yabancıların ve yabancılar içerisinde Türk vatandaşlarının etkinliği incelenecektir. Çalışmanın diğer kısmında ise, suç oranlarının bu üç sınıflandırmaya göre mekânsal bağımlılığına değinilecektir. Böylece suçun, çeşitli gruplar açısından mekânsal yorumlanmasına gidilecektir.

Araştırmanın Arka Planı

Almanya’da Mevcut Göçmen Kitlelerinin Şekillenmesi Üzerine Kısa Bir Söylem

Avrupa ülkeleri, II. Dünya Savaşı sonrasında kötü durumda olan altyapılarını geliştirmek ve ekonomilerini iyileştirmek için oldukça fazla işgücüne ihtiyaç duymuşlardır. Bu amaç doğrultusunda; Türkiye, Yunanistan, Portekiz, İtalya ve Eski

Yugoslavya vb. ülkelerden hem devlet hem de çeşitli özel girişimler aracılığıyla misafir işçi/göçmen kabul ettiler (Şahin, 2010; Garson ve Loizillon, 2003). Almanya'da kalkınmaya eşlik eden misafir işgücü talebi, özellikle 1960-1970 yılları arasında en yüksek seviyesine ulaşmış ve sadece söz konusu dönemde 30 milyona varmıştır (misafir veya ikili girişler dâhil) (Garson & Loizillon, 2003). İfade edilen rakamlar işgücü havuzu yaratmanın yanında, Avrupa'nın sosyo-demografik yapısını da kökten değiştirmiştir (Schmidt, 1997; Schmidt ve Zimmermann, 1992).

Almanya ise, misafir işgücü talep eden ülkeler içerisinde hep ayrı bir yere sahip olmuştur (Steiner & Velling, 1994). Ülke, kabul edilen göçmenlerin hem motivasyonundaki ve yeterliliklerindeki farklılaşma hem de süreci yaşama yoğunluğu açısından diğerlerinden ayrılmaktadır (Christoph, 1997). Benzer şekilde ülkede, İkinci Dünya Savaşının hemen akabinde hızla ve fazlaca göçmen kabul etmesine karşılık, göçmenlerin yapısı zamanla büyük oranda değişmiştir. Bu husus özellikle, Doğu ve Batı Almanya eksenli olarak daha belirgin bir şekilde kendini hissettirmiştir. Eski komünist ülkelerden gelen nispeten az sayıdaki işçi Doğu Almanya'ya yerleştirilirken, 1960'lı yıllarda en üst seviyeye ulaşan ve Türkiye de dahil olmak üzere Güney Avrupa menşeliler genellikle Batı Almanya'ya yönelmişlerdir (Krueger & Pischke, 1997: s. 184). İlk başlarda, hem Alman yetkililer hem de misafir işçiler belirli bir süre sonra kaynak ülkelere geri döneceğini düşünmekteydiler. Ancak hem varış yerindeki koşullara uyum hem de çıkış ülkelerindeki politik ve ekonomik nedenler dolayısıyla beklenti büyük oranda kendini gerçekleştirmemiştir (Steiner ve Velling, 1994). Nihayetinde işçi alımı, 1973 yılında petrol krizinin de ortaya çıkmasıyla durma noktasına gelmiştir. Ancak bu zamana kadar kabul edilen işçilerin büyük bir kısmının bekar erkeklerden oluşması ve aile birleşmelerinin başlamasıyla ilgili ülkelere ait göçler belirli farklılıklar göstermesine karşılık devam etmiştir. Hatta ifade edilen süreçte gerçekleşen göçlerin hemen tamamı aile birleşmesi şeklinde olmuş ve 1979 yılındaki göç rakamları 1973 yılını geçmiştir (Constant ve Massey, 2003; Bade ve Weiner, 1997; Zimmermann, 1995). 1980'li yıllardan itibaren ise, göçmen gruba Afrika ve Asya ülkelerinden gelenler eklenmiştir. Ancak nüfusun bileşeninden daha da önemli olanı, Doğu Avrupa menşelili göçmenlerin eklenmesiyle meydana gelmiştir (Albrecht, 2003; Piopiunik & Ruhose, 2017).

Almanya için bu sürecin en etkin aktörlerinden birisi, şüphesiz Türk göçmenler veya misafir işçilerdir. 1961 yılında iki ülke arasında imzalanan anlaşmayla başlayan göçmen akımı, aynı zamanda Türkiye'nin uluslararası göç tarihinde de farklı bir yere ve milada sahiptir (Sirkeci ve Erdoğan, 2012). İlk zamanlarda, İtalyanlar en fazla

göçmen grubu oluşturmaya karşın, 1970'lerden itibaren tablo hızla değişmeye başlamış ve Türk kökenlilerin oranı % 18.2'den % 31'e ulaşmıştır. Bunda elbette geri dönüşlerin Türklerde daha az olmasının da etkisi büyüktür (Schmidt, 1994; Bohning, 1981; Constant ve Massey, 2003). Bu gün ise resmi rakamlara göre Türk vatandaşlarının sayısı 1.5 milyon civarında olmasına rağmen, Alman vatandaşlığına geçenler de dikkate alındığında üç milyonu bulmaktadır. Söz konusu değerler iki yönden değerlidir. İlki Türkiye menşeli uluslararası göçlerin yaklaşık yarısını ifade etmektedir (Sirkeci ve Erdoğan, 2012). Diğeri ise Türkler, Almanya'daki en kalabalık yabancıları oluşturmaktadır (Constant ve Massey, 2003).

Almanya'da Suç ve Göçmenlik Üzerine Düşünceler

1955 yılından beri Almanya'ya yönelen göçmen kitlesi, araştırmacıların ilgisini çoğunlukla göçün neden olduğu sorunların tartışılması şeklinde çekmiştir. Çünkü Almanya, göçmen kitlesindeki farklılıklar gibi göçmenlerin neden olduğu sorunlar açısından da diğer ülkelerden ayrılmaktadır (Piopiunik ve Ruhose, 2017). Özellikle göçün suç oranlarındaki/istatistiklerindeki ve yerel halkın göçmenlere ilişkin algısındaki (suç korkusu) şekillendirici etkisi, bu konuda ilk akla gelen sorunsallardandır (Entorf ve Larsen, 2004; Schäfer, 2004; Fitzgerald vd. 2012; Watts, 2001; Reich, 2006). İlk araştırmalar genellikle göçmenliğin suç oranlarını şekillendirmede etkinliğinin yerel halktan daha az olduğunu savunmasına karşın, 1970'li yıllardan itibaren bu fikirler tamamen değişmiştir (Chapin, 1997; Sack, 2004). Nitekim daha 1950'li-1960'lı yıllarda yapılan araştırmalar suç ve göç oranları arasında önemli bir ters ilişkinin olduğunu ortaya koymuştur. 1970'li yıllardan sonra ise tablo hızla değişerek, göçmenler suç oranlarında yerel halktan daha yüksek değerler sergilemişlerdir (Chapin, 1997). Bu durum temel üç yönelimle açıklanabilir. İlki; göçmen gruplarının kompozisyonunda yaşanan dönüşüm (Albrecht, 2003), ikincisi; farklı nesillerin suç eğiliminin de farklı olması (Mariani, 2010; Albrecht, 2003; Villmow, 1983) ve sonuncusu ise, diğerlerine karşı duyulan öfkenin artmasıdır. Nitekim Almanya'da nefret suçlarıyla ilgili literatürün başlangıcının yukarıda belirtilen tarihlerle örtüşmesi tesadüfi değildir (Gerber vd., 2010). Yerel halkın göçmenlere karşı tutum ve davranışlarındaki bu değişimde, 1973 petrol krizinden sonra yaşanan toplumsal gerginliklerin ve beklenen ekonomik durgunluk endişesinin payı oldukça büyüktür (Zimmermann, 1995). Aynı zamanda iki Almanya'nın birleşmesi ve Doğu Avrupa'dan Etnik Almanların dönüşü ötekine duyulan nefret içerikli suçlarında hızla artmasına neden olmuştur (Sack, 2004; Watts, 2001) Örneğin Krueger ve Pischke (1997) Almanya'nın birleşmesi ve pazar

ekonomisindeki dönüşümlerin yabancılara karşı nefret suçunda artışa neden olduğuna, sadece 1992 yılında ötekine karşı 6.336 suç işlendiğine ve bunun da 2.544'ünün şiddet suçları olduğuna değinmişlerdir (Krueger ve Pischke, 1997). Genel bir değerlendirmeyle, diğer Avrupa ülkelerine nazaran, Almanya'da göçmenler suç literatüründe daha fazla yer almışlardır. Bu durumun temel sebebi hem göçmen kitlesi ile ilgilidir hem de Almanya özellikle ekonomik manada diğer ülkelerden daha fazla baskıya maruz kalmıştır. Böyle bir süreç de, başta yerel halk ile göçmenler arasında çekişmeye neden olmuştur. Nitekim literatürdeki değişimler de, aynı zamanda suç türlerinin daha fazla ekonomik kaynaklı arka planının olduğunu gösterir mahiyettedir (Oberwittler ve Höfer, 2005).

Veri

Suç verileri, ülkelerin belkide en problemlili istatistiklerindedir. Suçun ve ona yüklenen anlamın kısa zaman aralıklarında değişmesi, ilgili eyleme ilişkin verilerin sınıflandırılması, toplanması ve yorumlanmasında büyük sorunlara neden olmaktadır. Diğer yandan suça ait verilerin yıllık olması ve birikimli verilerin düzenlenme imkanının bulunmaması da, incelemede uzun dönemlere ilişkin değerlendirmelerin hep sıkıntı yaşanmasına sebebiyet vermektedir. Nitekim dikkate alınan herhangi bir yılda yaşanan ekstrem olaylar, bir veya birkaç suçun yüksek seviyede seyretmesi ile sonuçlanacaktır.

Almanya, diğer birçok ülkeden farklı olarak, suç verilerinin düzenlenmesi ve yayınlanmasında başarılı sayılabilecek bir grafiğe sahiptir. Ülkede Polis Suç İstatistikleri, yasal değişimler ve küçük bir takım düzenlemeler dışında, 1953 yılından beridir bir standarda sahiptir (Fuchs, 2009). Verilerin bu şekilde ve yıllık bazda yayımlanması araştırmacılara, suçun zamansal değişimini inceleme imkânı sağlamaktadır. Bu çalışmada da yaklaşık 50 yıllık bir süreç incelenmiştir. İstatistikler yıllık bazda hazırlanmış ve her bir yıldaki suçlu sayısının şekillenmesinde Almanlar, yabancılar ve yabancılar içersinde Türklerin etkinliği sorgulanmıştır.

Öte yandan, istatistiklerin zamansal çözünürlüğünün ve karşılaştırılabilirliğinin yanında, mekânsal yorumlamaya imkan sağlayacak özellikte de olması, en azından coğrafyacılar nezdinde değerlidir. Almanya'da veriler mekânsal ölçek açısından eyalet bazında tutulmuş ve özellikle mikro ölçekte analizlere imkan sağlayacak veriler son birkaç yıl kadar eskiye gitmektedir. Zamansal gelişimin mekânsal yorumlanması ise, 2015 yılına ait ilçe ölçeğindeki verilerle yapılmıştır. Burada suç

türleri de dikkate alınmış ve aşağıdaki gibi kodlanmışlardır (Tablo 1).

Tablo 1: Suç Türleri ve Kodları

Kod	Suç Türü	Kod	Suç Türü	Kod	Suç Türü	Kod	Suç Türü
a	Adam Öldürme	f	Hırsızlık	k	Rekabet Suçları	q	Ticari Suçlar
b	Cinsel Suçlar	g	Dolandırıcılık	m	Bakım Hük. Yer.	r	Yurda Y.D. Giriş
c	Gasp	h	Devlette Kar. Suçlar	n	Hakaret	s	Silah Kullanma/Bulundurma
d	Yaralama	ı	Adalette Kar. Suçlar	o	Mala Kar. Suçlar	t	Uyuşturucu Suçları
e	Kişisel Suçlar	j	Kundaklama	p	Çevre Suçları		

Yöntem

Yakın zamanda, suçu açıklamak üzere ileri sürülen düşüncelerin önemli bir kısmı tartışma konusu olmuştur. Genellikle, ortaya atılan fikirler çeşitli kısıtlamalarla karşılaşmış veya bir takım sorgulamalara ihtiyaç duymuştur. Ancak, suça odaklanan bilim dallarının yaklaşık iki asırdır kabul ettiği temel bir gerçeklik vardır: Suçun mekânla olan özdeşliği. Eck ve Weisburd, suç olgusunun çeşitli yerlerle ilişkilendirilmesinin, mekâna olan ilginin temel bir nedeni olduğuna inanmaktadırlar (Eck & Weisburd, 2015; Weisburd vd., 2009) ve Anselin vd. göre de, bu ilgi yakın zamanda hızla artmaktadır (Anselin, vd., 2010). Benzer şekilde suça mekândan bakanlar, suçun dağılımının rastlantısal olmadığını ve belirli bölgelerde toplanma eğilimi sergilediğini de düşünmektedirler (Eck & Weisburd, 2015; Brantingham & Brantingham, 1982). Diğer taraftan, suçun mekânsal dağılımının ortaya çıkardığı görünüm (dağılım veya kümenlenme) ona yönelik yapılacak planlama veya onu azaltma girişimi açısından değerli bilgiler sunmaktadır (Anselin, vd., 2010). Bu araştırmada da, suçun mekânla olan ilişkisi Almanlar, Yabancılar ve Türklerin suç türlerine göre mekânsal kümelenmesi veya kimilerine göre mekânsal bağımlılığı (Tobler, 1970) sorgulanmaktadır. Bu amaç doğrultusunda çalışmada mekânsal dağılımın benzer özelliklerinin, toplanma yada dağılma düzeylerini belirlemeye yarayan, daha başka bir ifadeyle dağılımın rastlantısallıktan uzaklığını ölçmeyi sağlayan ve Moran's I olarak da bilinen mekânsal otokorelasyon analizi (Anselin, vd., 2010; Yakar, 2012) uygulanmıştır. Burada elde edilen değer +1 ile -1 arasında değişmektedir. Sonuç +1'e yakın ise güçlü bir mekânsal dağılımı (yani yüksek değerlerin yüksek değerlerde ve düşük değerlerinde de düşük değerlerle yakınlığını), -1'e yönelim ise negatif bir otokorelasyonu göstermektedir (Rogerson, 2001).

Moran's I İndeksi şu formülle hesaplanmakta:

$$I = \frac{N}{\sum_i \sum_j \omega_{ij}} \frac{\sum_i \sum_j \omega_{ij} (X_i - \bar{X})(X_j - \bar{X})}{\sum_i (X_i - \bar{X})^2}$$

ve formülde;

N: birim sayısını

Ω_{ij} : i ve j noktaları arasındaki mekânsal yakınlığı ölçmektedir (Rogerson, 2001; Kervankıran & Çuhadar, 2017; Yakar, 2012)

Global Moran's I indeksi, kümelenmenin derecesini ve yönünü belirtmesine rağmen, yerel olarak yoğunlaşmanın hangi alanlarda olduğuna ilişkin bir bilgi sunmamaktadır. Bu nedenle, çalışmada kullanılan verinin mekânsal olarak hangi alanlarda kümelendiğini belirlemek için Lokal Moran's I analizinin uygulanması gerekmektedir (Anselin, 1995; Yakar, 2012) Lokal Moran's I değeri birbirine benzeyen ve benzemeyen değişkenlerin yarattığı yoğunlaşmaların araştırılması amacıyla kullanılmaktadır. Burada, yüksek I değeri o alanın etrafındaki alanlarında yüksek ya da düşük değerlerle kümelene oluşturduğunu, düşük I değeri ise birbirine benzemeyen değerlerin oluşturduğu kümelene göstermektedir. Z değeri de I değerinin istatistiksel anlamlılığını açıklamaktadır. Lokal Moran'ı İndeksi şu şekilde formülize edilmektedir (Erdoğan, vd., 2009; Mitchell, 2005; Kervankıran & Çuhadar, 2017).

$$I_i = z_i \sum_j \omega_{ij} z_j$$

Local Moran's I analizinde beş farklı sonuç elde edilebilmektedir. İlki, bir alan ve çevresinde anlamlı herhangi bir benzer dağılımın bulunmamasıdır (Not Significant). Diğer ikisi, pozitif mekânsal ilişkiye işaret etmektedir. Yani ortalamanın üzerinde bir değere sahip lokasyonun çevresinin de ortalamanın üstündeki değerlerle çevrilmesi (*High-High*) veya ortalamanın altında rakamların olduğu bir yerin çevresinin de ortalamanın altında rakamlara sahip olmasıdır (*Low-low*). Son iki sonuç ise, negatif mekânsal ilişkiyi göstermektedir. Bunlar, düşük göstergelere sahip bölgenin çevresinin yüksek değerlerle çevrilmesi (*Low – High Outlier*) veya tam tersi (*High – Low Outlier*) hallerdir (Messner ve Anselin, 2004) .

BULGULAR

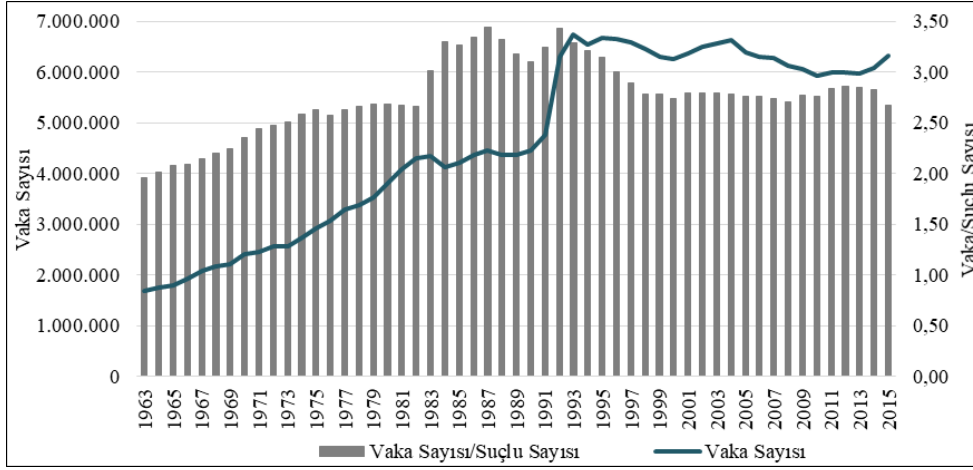
Almanya'da Suçluluğun Tarihselliği Üzerine

Suçun tarihselliği oldukça problemlili bir husustur ve bu, ona atfedilen anlamın karmaşıklığıyla ve onu şekillendiren etkenlerin çokluğuyla doğrudan ilişkilidir. Çünkü, suç sayılan eylemlerin zamansal farklılaşması, ilgili yasaların toplumsal anlamlılığının ortadan kalkması, herhangi bir yerdeki halkın kanunların kısıtlayıcı davranış biçimleriyle ilgili bilince erişmesi, suça (sapkınlığa değil) neden olan veya kişileri o suçu işlemeye yönelten etkenlerin bertaraf edilmesi, kanunların zamanın koşullarına uymaması veya tam tersi hallerde bazı boşluklar içermesi ve belirli suçlar için öngörülen ya da uygulanan cezaların failin eylemi tekrarlamasına neden olacak düzeylerde olması gibi değişkenler, suç veya suçlu sayılarının yıllar itibarıyla karşılaştırılmasını zorlaştırmaktadır. Tabiki bu sayıların hemen tamamı sadece incelenen ülke ile ilgilidir. Öte yandan suçun tarihselliği, özellikle “küresel” olarak tanımlanan dünyada, sadece tek bir ülkedeki gelişmelere bağlanamaz. Böyle bir sistem içerisinde suçun dönemsel analizi birçok açıdan tek bir çalışmanın kapsamını büyük ölçüde aşma tehlikesi ile karşı karşıyadır. Bu nedenle araştırmada genel hatlarıyla suçlu ve vaka sayılarının dönemsel gelişimi ve göçmenliğin söz konusu değişimdeki etkinliği sorgulanmaktadır.

Almanya'da suça ait zamansal göstergelerin değişimi son yarım asırda; biri daha yumuşak olmak üzere dört yükseliş, iki duraklama ve iki gerileme eğilimine sahiptir. 1965 yılına kadar genellikle durağan bir yapıda seyreden suç verileri, 1960'lı yılların ortalarından itibaren hemen hemen 1973 yılındaki petrol krizinin patlak vermesine kadar ki döneme kadar, neredeyse kesintisiz süren, ani artışların pek görülmediği bir profile sahiptir. Bu eğilim, 1973 sonrasında hızlanarak devam etmiştir. Öyle ki, 1963-73 yılları arasında suçlu sayısında yaklaşık çeyrek milyonluk artış olmasına rağmen, 1973-1981 arasında suçlu sayısındaki yükseliş yarım milyonu bulmuştur (Şekil 1; Şekil 2). Bunda, Zimmermann'ın vurguladığı gibi özellikle ekonomik kaygılar nedeniyle yoğunlaşan toplumsal gerginliklerin payı oldukça yüksektir (Zimmermann, 1995).

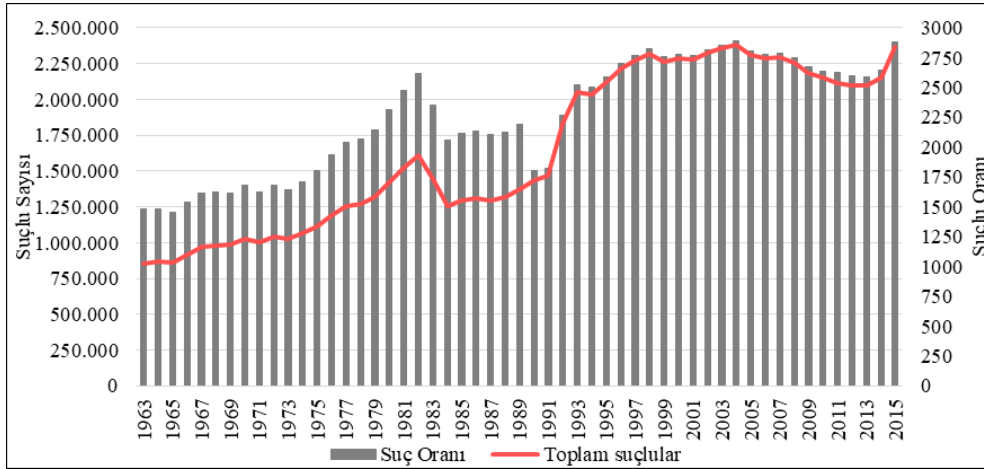
1981 sonrasında sadece iki yıllık bir düşüşün ardından, suça ait rakamlarda tekrar yükselişe geçilmiş ve iki Almanya'nın birleşmesinin akabinde yaşanan toplumsal sorunlar nedeniyle son elli yılın en dikkate değer artışı yaşanmıştır. 5 yıllık zaman periyodunda yaklaşık 750 bin suçlu, istatistiklere eklenmiştir. 1990'lı yılların sonu 2000'li yılların başında ise suç göstergelerinde küçük bir duraklama dönemi

deneyimlenmiştir. Devamında 2013 yılına kadar sürecek olan gerileme eğilimi özellikle mültecilerden kaynaklanan suçlar nedeniyle son bulmuş ve suç istatistiklerimde yeniden yükselişe geçilmiştir (Şekil 1; Şekil 2).



Şekil 1: Almanya'da Vaka Sayısı ve Suçlu Sayısına Oranı

Kaynak: BKA verilerinden yararlanılarak yazarlar tarafından hazırlanmıştır.

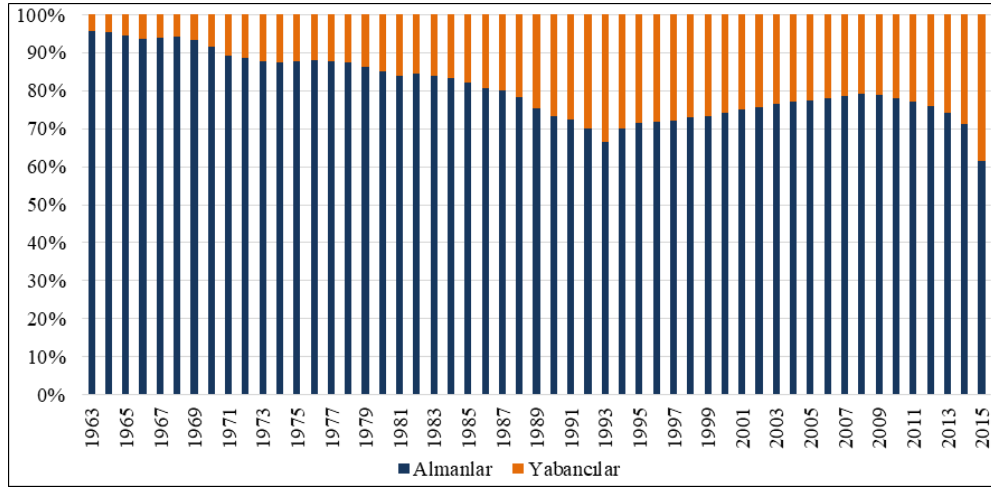


Şekil 2: Almanya'da Suçlu Sayısı ve Suçlu Oranı

Kaynak: BKA verilerinden yararlanılarak yazarlar tarafından hazırlanmıştır.

Almanya'da suç rakamlarının şekillenmesinde göçmenlerin veya yabancı nüfusun etkinliği sadece giriş kısmında belirtilen ve gazete haberlerine de konu olan yakın zamanlı bir durum değildir. 1963-1993 yılları arasındaki otuz yıllık dönemde, yabancıların Almanya'daki suç rakamları içerisindeki payı % 5'ten % 30'un üzerine çıkmıştır. Bunda elbette göçmenlerin veya yabancı nüfusun oransal değişiminin

etkisi yadsınmaz. Ancak suç oranları, nüfus artışından kat ve kat daha hızlı ilerleme göstermiştir. Nitekim yabancıların suç rakamlarındaki etkinliğinin doruğa ulaştığı 1991 senesinde bile, göçmenlerin yerel nüfus içerisindeki payı sadece % 7,6 olarak belirlenmiştir. Bu yıldan itibaren suç rakamlarında yabancıların payı 2008 yılına kadar sürekli bir azalma sergileyerek % 20'lerin biraz üzerinde kalmıştır. 2008 yılı sonrasında ise, özellikle Orta Doğu da yaşanan sorunlar, milyonlarca insanın başka ülkelere hem yasal hem de yasadışı olarak göç etmesine neden olmuş ve sınırı geçişleri bile bir suç olarak kaydedilmiştir. Nitekim 2015 yılında Almanya'da, ilk kez göçmenlerin suç rakamları içerisindeki payı Suriyeli ve İranlı göçmenlerinde etkisiyle % 40'lara ulaşmıştır (Şekil 3). Aynı yılda yabancıların toplam nüfus içerisindeki oranı ise % 11 gibi bir değere yükselmiştir.

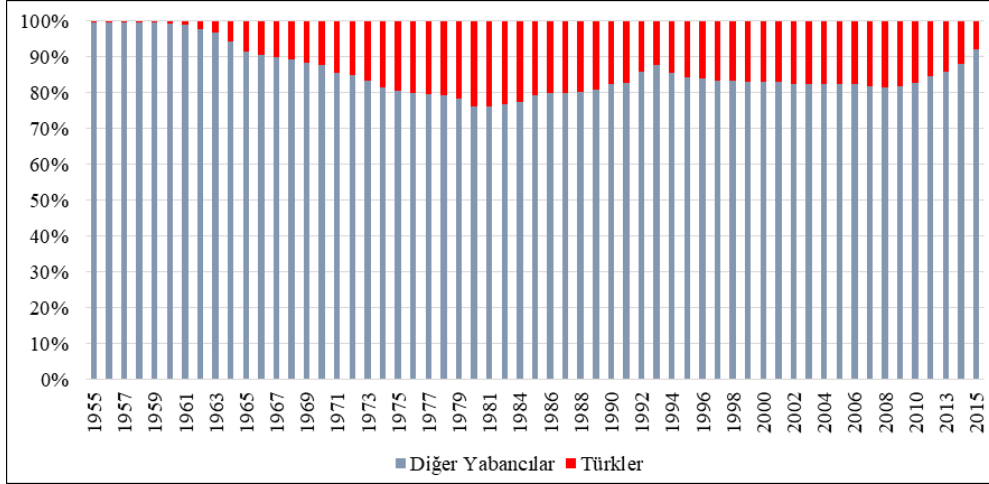


Şekil 3: Almanya'da Yıllar İtibariyle Suçlu Sayısındaki Değişim (Almanlar ve Yabancılar)

Kaynak: BKA verilerinden yararlanılarak yazarlar tarafından hazırlanmıştır.

Yabancıların suç istatistikleri üzerindeki şekillendirici etkisi ile en büyük göçmen grup olan Türklerin payı arasında birtakım zıtlıklar mevcuttur. Yabancı suçlular içerisinde Türk vatandaşlarının oranı, 1981 yılına kadar sürekli artmış ve söz konusu dönemde % 20'lerin üzerine çıkmıştır. Bu değer, Etnik Almanların göçleri ve Doğu-Batı Almanya arasındaki gerilimlerin başlamasına kadarki zaman dilimine değin kesintisiz bir şekilde gerilemiştir. Ancak 1993-2008 döneminde tekrar yükselmiş ve 2008 sonrasında yeniden inişe geçmiştir. Elbette böyle bir eğilim Türklerin diğer gruplardan daha fazla suç işlediğine yönelik bir çıkarımı sağlamamaktadır. Türkler, hemen her dönem Almanya'daki göçmenler içerisinde kaynak ülkeye en az geri dönüş yapan gruplardandır. Aynı zamanda uzun süredir ülkedeki en büyük göçmen kitlesidir. Dolayısıyla ifade edilen oransal değişimler, nüfus miktarı ile doğrudan

alakalıdır. Nitekim 2015 yılı itibariyle Türkler, yabancı nüfusun % 17'sini oluşturmasına karşın, yabancıların işlediği suçların % 8'ini karşılamaktadırlar. Öte yandan Türklerin Almanya nüfusu içindeki payı % 1,8 olmasına rağmen, aynı dönemde Almanya'daki suçlu sayısının % 3,3'lük kısmı Türk vatandaşdır.



Şekil 4: Almanya'da Yıllar İtibariyle Suçlu Sayısındaki Değişim (Diğer Yabancılar ve Türkler)

Kaynak: BKA verilerinden yararlanılarak yazarlar tarafından hazırlanmıştır.

Almanya'da suçun tarihsel incelemesi; yerellik, göçmenlik ve suçluluk üzerine bir takım çıkarımların yapılmasını kolaylaştırmaktadır. Ancak belirli eksikliklere de sahip olduğunu baştan belirtmekte fayda vardır. Öncelikle, yabancılar kendi nüfuslarına oranla suçlu istatistiklerinde daha fazla yer edinmişlerdir. Bu, ilk bakışta, göçmenliğin suçluluk oranını arttırdığı kanısını desteklemesine rağmen bir takım sorgulamalara da ihtiyaç duymaktadır. Çünkü göçmenler daha yurda giriş yapar yapmaz suçlu konumuna düşmekte ve istatistiklerde endişe boyutuna ulaşan rakamların şekillenmesinde etkili olmaktadır. Bu başlangıçta göçmenlerin, yerel halka karşı işlediği bir suçu veya saldırıyı ifade etmemektedir. Sürecin devamında ise, göçmen kitlesi; kendisini kabul ettirme, hayatının ikamesini sağlama (ki bu da genellikle yasa dışı çalışmayla olur), yerel dili, yasa ve kuralları öğrenme, toplum tarafından dışlanmaya psikolojik olarak dayanma gibi bir takım sorunlarla karşı karşıyadır. Hepsini aşarken (ki çoğunlukla oldukça zor bir süreçtir) hata yapma ve suç işleme riski yerel halktan daha fazladır. Fakat bunların önemli bir kısmı gerçekleştirdiğinde dahi, Türklerde olduğu gibi, yerel halktan daha yüksek suç rakamları sergilenmektedir. Tüm bunlarda, göçmenlik ve suçluluk üzerine felaket tellallığında bulunun kuramsal araştırmaların kısmen haklılığını göstermektedir. Son olarak sunulan istatistikler, vatandaşlığa geçen göçmenlerin suç eğilimini

sergilemekten uzaktır. Almanya'nın özel statüsü düşünüldüğünde misafir işçilerin ikinci ve üçüncü nesilleri Alman vatandaşı olarak dünyaya gelmekte ve kimilerinin sıklıkla vurguladığı ikinci nesillerin yüksek suç işleme eğilimine (Mariani, 2010; Albrecht, 2003; Villmow, 1983) ilişkin bilgiyi kısıtlamaktadır. Eğer ortaya koyulan teorik ve ampirik veriler dikkate alınırsa, Türklerin veya ülkede uzun süredir yaşayan yabancı grupların suç oranlarının daha da yüksek bir seviyeye sahip olduğu düşünülebilir.

Tüm bu değerlendirmeler tek bir sonuca işaret ediyor; Almanya'da suçluluğun tarihselliği ile göçmen kitesinin miktarı arasında sıkı bir bağlantıya... İster Alman ırkından olsun isterse de başka halklara aidiyet gösterecek göçmenlerin artışı hem Almanlarda hem de göçmen kitesinde suçluluğu arttırmıştır. Özellikle de ekonomik koşulların kötüye gittiği durumlarda söz konusu bağıntıyı gözlemlemek daha kolay olmuştur. Yakın zamanda bireysel ve toplumsal kimlikleri inşa etme çabaları ve ulus devleti güçlendirme inancı, başkalarına olan dışlama duygusunun da artmasını sağlamıştır.

Almanya'da Suçun Mekânsallığı Üzerine

Suçun mekânsal analizi yaklaşık 200 yıllık bir geçmişe sahiptir (Temurçin, 2018). Quetelet ve Guerry'nin çalışmalarıyla başlayan süreç; suç vakalarının yeri hakkındaki bilginin, suçun temel dinamiklerine yönelik değerli bilgiler verebileceğini ortaya koyan Chigago Okulunun çalışmalarıyla hız kazanmıştır (Messner vd., 1999). Günümüzde ise, suçun mekânsal incelemesi çok farklı boyutlarda, genellikle daha mikro ölçekte ve gelişmiş mekânsal analiz teknikleriyle yapılmaktadır (Weisburd vd., 2009; Anselin vd., 2010; Eck ve Weisburd, 2015; Baller vd., 2001; Andresen, 2011; Temurçin, 2018; Günel & Şahinalp, 2009; Temurçin & Dziwornu, 2016). Söz konusu araştırmaların büyük bir kısmı suçun mekânsal olarak önemli farklılıklar gösterdiğini ve mekânın suç oranlarının şekillenmesinde ciddi etkilerinin olduğunu ortaya koymuştur (Baller vd., 2001; Anselin vd., 2010; Anselin vd., 2011). Öte yandan, suçun mekânsallığı veya başka bir ifadeyle mekânsal bağımlılığı her suç için aynı ölçüde anlamlılık sergilememektedir. Nitekim Bowers ve Hirschfield, mekânsal bir bakış açısından, bazı suç türlerinin diğerlerine kıyasla daha doğru bir şekilde coğrafi olarak kodlanabileceği fikrini savunmaktadırlar (Bowers ve Hirschfield, 2001).

Bu araştırmanın bulguları da yukarıdaki fikirleri destekler niteliktedir. Nitekim Moran's I indeksine göre, Almanya'da belirli suçlar diğerlerine göre

rastlantısallıktan daha uzak bir dağılım sergilemiştir. Ancak asli bir farklılıktan da bahsetmek yerinde olacaktır. Elde edilen bütün istatistikler, aynı suç türünde dahi, toplam suçlular, Almanlar, yabancılar ve Türkler açısından büyük değişiklikler göstermektedir. Örneğin toplam ve Alman suçluların en fazla mekânsal bağımlılık sergilediği kişisel suçların değeri, yabancılarda kısmen Türklerde ise büyük ölçüde azalmaktadır. Benzer durum mala karşı suçlar ve kundaklama vakalarında da gözlemlenmektedir. Toplam ve Alman suçlularda deneyimlenen yüksek mekânsallık, yabancılar ve Türklerde rastlantısallıkla açıklanabilmektedir. Öte yandan Yabancı suçlularda yüksek kümelenme değerlerine ulaşılan hırsızlık ve devlete karşı suçlar, Almanlarda kısmen azalmakta Türklerde söz konusu mekânsal ilişki büyük ölçüde anlamsızlaşmaktadır. Türklerde ise en fazla yoğunlaşma dolandırıcılık suçunda belirlenmiş olup, söz konusu değer yabancılar, Almanlar ve toplam suçlular olmak üzere sıralanmaktadır. Tüm bunlarda, ilgili grupların nüfuslarına oranla söz konusu suç türlerini diğer kesimlere göre belirli alanlarda daha fazla işlediğine ve suçun mekânsal bağımlılığının aynı ülkede dahi çeşitli kimlikler açısından farklı sonuçlar sergilediğine işaret etmektedir (Tablo 2)

Suçun mekânla olan diyalektik ilişkisi, onun sadece rakamsal olarak belirli yerlerde yoğunlaşma eğilimi ile açıklanamayacak kadar karmaşıktır. Yoğunlaşma nerelerde konumlanmaktadır, niçin bu bölgeler diğerlerine göre daha fazla suçluluğa sahiptir, suç türleri açısından harita nasıl değişmektedir veya yerel halk ile göçmen gruplar arasında ne gibi farklılıklar gözlemlenmektedir? İfade edilen başlıca mekânsal sorgulamalar ve bu araştırmanın bulguları durumun aslında basit bir yorumlamadan ibaret olamayacağını göstermektedir. Böyle bir yönelimle suç haritaları; savunmasız bir yeri, suçlu üreten bir mekânı veya Castells'in belirttiği bireysel ya da kolektif kimliklerin çatışma alanlarını yansıtmaktadır (Castells, 2006; Castells, 2008).

Tablo 2: Moran's I İndeksine Göre Almanya'da Suç Türlerinin Toplam Suçlular, Almanlar, Yabancılar ve Türklere Göre Mekânsal Bağımlılığı

Suç Türü	Almanya Toplam			Almanlar			Yabancılar			Türkler		
	Moran's Index	z-score	p-value	Moran's Index	z-score	p-value	Moran's Index	z-score	p-value	Moran's Index	z-score	p-value
A	0,048	1,693	0,090	0,059	2,206	0,027	0,023	0,934	0,350	0,002	0,151	0,880
B	0,166	5,516	0,000	0,178	5,901	0,000	0,049	1,711	0,087	-0,001	0,064	0,949
C	0,252	8,353	0,000	0,253	8,405	0,000	0,319	10,573	0,000	0,077	2,904	0,004
D	0,174	5,770	0,000	0,233	7,699	0,000	0,343	11,360	0,000	0,214	7,276	0,000
E	0,500	16,422	0,000	0,561	18,428	0,000	0,455	13,715	0,000	0,268	9,357	0,000
F	0,243	8,005	0,000	0,314	10,348	0,000	0,522	17,326	0,000	0,192	6,449	0,000
G	0,212	7,020	0,000	0,271	8,967	0,000	0,352	11,640	0,000	0,393	13,958	0,000
H	0,237	7,851	0,000	0,266	8,798	0,000	0,492	16,340	0,000	0,050	1,789	0,074
I	0,111	3,807	0,000	0,088	3,026	0,002	0,315	12,747	0,000	0,062	2,223	0,026
J	0,409	13,464	0,000	0,406	13,395	0,000	0,024	1,146	0,252	0,052	1,968	0,049
K	0,126	4,659	0,000	0,229	7,792	0,000	-0,001	0,082	0,935	-0,007	-0,167	0,867
M	0,277	9,129	0,000	0,264	8,704	0,000	0,032	1,591	0,112	0,012	0,759	0,448
N	0,227	7,511	0,000	0,256	8,465	0,000	0,005	0,608	0,543	0,041	1,469	0,142
O	0,494	16,253	0,000	0,530	17,416	0,000	0,029	2,472	0,013	0,119	4,450	0,000
P	0,256	9,009	0,000	0,262	9,104	0,000	0,110	4,367	0,000	0,021	0,848	0,397
Q	0,199	6,598	0,000	0,218	7,197	0,000	0,012	1,204	0,229	0,116	4,089	0,000
R	0,161	5,893	0,000	0,142	5,346	0,000	0,192	7,070	0,000	0,090	3,707	0,000
S	0,283	9,665	0,000	0,318	10,877	0,000	0,020	0,996	0,319	0,075	2,651	0,008
T	0,108	3,645	0,000	0,111	3,742	0,000	0,039	2,312	0,021	0,031	1,180	0,238
TOPLAM	0,140	5,034	0,000	0,287	9,455	0,000	0,219	8,097	0,000	0,306	10,505	0,000

Kaynak: BKA verilerinden yararlanılarak yazarlar tarafından hazırlanmıştır.

Nitekim Almanya'da suçun mekânsal bağımlılığı belirli yerlerin diğerlerine göre bazı zıtlıklara/farklılıklara sahip olduğunu doğrulamaktadır. Öncelikle ülke, genel hatlarıyla üç farklı bölgeye ayrılmaktadır. İlki, güneyde yer alan (sınır ilçeleri hariç), özellikle toplam ve Alman suçlular bakımından daha net gözlemlenebilen ve ortalamanın altında suç oranları sergileyen ilçelerin toplanmasıyla oluşmuştur. İkincisi, çoğunlukla yüksek suç oranlarına sahip idari birimlerin yoğunlaştığı ülkenin kuzey kesimidir. Üçüncü bölgeyse, suç oranlarının analize göre belirli bir benzerlik göstermediği batı ve kuzey kesimdir. Aynı farklılıklar, suç oranlarının yoğunlaşma karakteristikleri açısından da söylenebilir. Almanlar ve Yabancıların suç oranları daha fazla ilçede ortalamanın üzerindeki değerlerin kümelenmesiyle oluşan mekânsal bağıntılara sahiptir. Ortalamanın altında değerlerin yarattığı kümelenme ise toplam suçlularda ve Almanlarda daha yaygındır. Diğer taraftan kısmen yabancılarla çoğunlukla da Türklere, zıt değerlerin mekânsallığı izlenebilmektedir. Bu dağılım kalıbı, sırasıyla toplam, Alman ve yabancı suç oranlarının (yüksek veya düşük) geniş bir alanda benzerlik sergilediğini, Türklerin

ise sadece bir veya birkaç ilçenin çevresine göre daha düşük veya yüksek suç oranlarına sahip olduğunu göstermektedir.

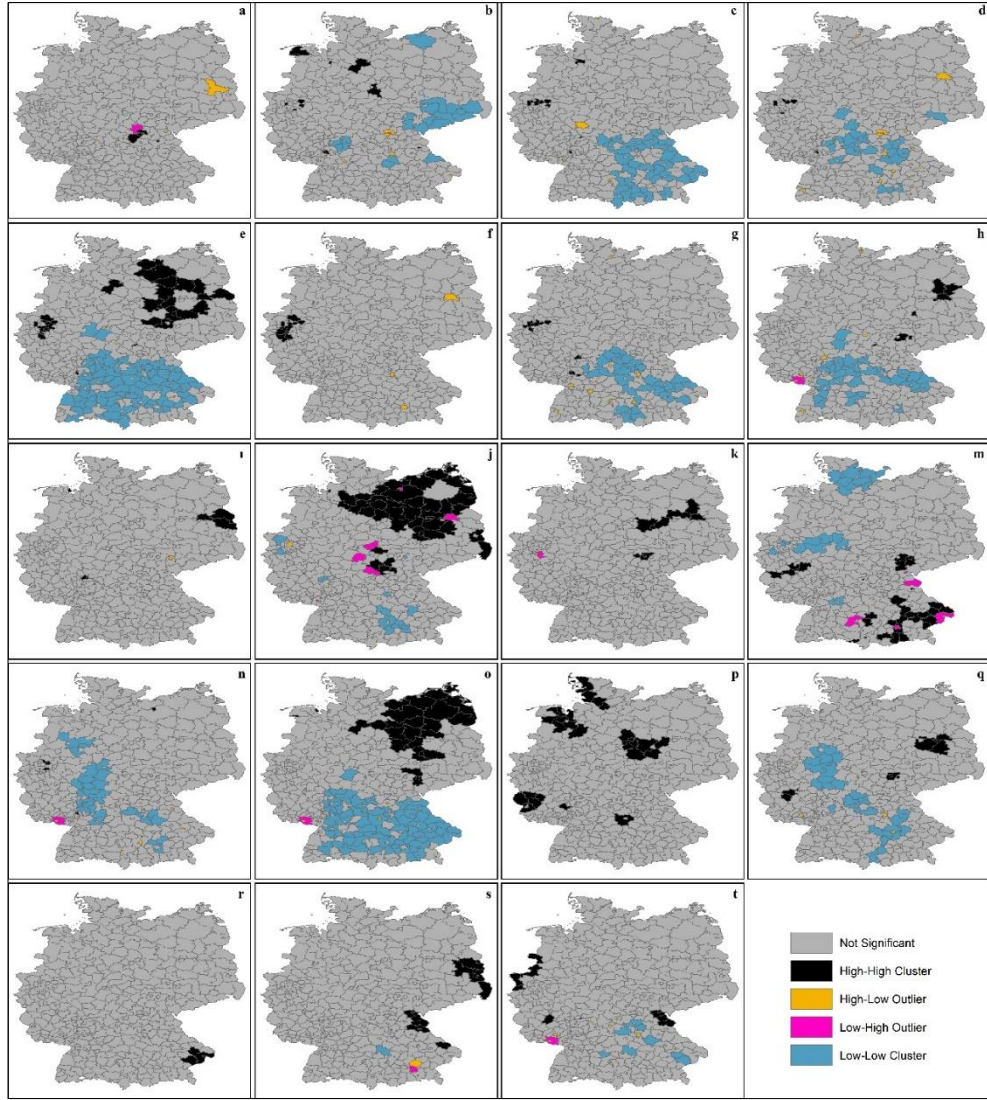
Suç türleri açısından ise bir yandan ulusal kimliklere göre ayrımlıklar diğer yandan zıtlıklar bulunmaktadır. Örneğin yurda kaçak giriş suçu; bütün gruplarda (Almanlar, Yabancılar ve Türkler) oransal olarak en fazla, Passau, Deggendorf, Rottal-Inn, Passau Städte ilçelerinde işlenmiştir. Yine silahlı suçlar ve uyuşturucu suçu; Çek Cumhuriyeti sınırından Bayern, Thüringen ve Sachsen eyaletlerinin birleşme notkaları itibarıyla kümelenme eğilimindedir. Adam öldürme suçu içinde aynı hat kısmen etkili olsa da, yabancılar Nordsachsen, Leipziger Land ve Chemnitz Städte'nin oluşturduğu ayrı bir yoğunlaşmadan da bahsetmek mümkündür. Bakım yükümlülüğün ihmal ve çevreye karşı suçlarda ise her grupta çok fazla ilçeden oluşmayan yüksek kümelenmeler ülkenin birçok yerinde gözlemlenebilmektedir.

Öte yandan kundaklama ve mala karşı suçlar, toplam suçlular ve Almanlardan oluşan ve oldukça fazla ilçenin birleşmesinden meydana gelen yüksek kümelenme eğilimi ile dikkat çekmektedir. Bu suç türlerinden kundaklama, adeta bir üçgeni andıran ve Teltow-Fläming, Vorpommern-Rügen, Rotenburg (Wümme) ilçelerinin dış sınırı oluşturduğu sahada yoğunlaşmıştır. Mala karşı suçlarda ise sınırın güney ucu daha da ilerlemekte ve Thüringen'in Greiz ilçesine ulaşmaktadır. Yine toplam suçlularda ve Almanlarda, ticari suçlar açısından düşük suç oranları tarafından şekillendirilen güney doğu kuzey batı uzantılı bir hat bulunmaktadır. Yabancılar ve Türklerde ise söz konusu suç türleri sadece birkaç ilçede yoğunlaşmaya sahiptir. Benzer durum rekabet suçu için de geçerlidir. Uckermark'tan Börde'ye kadar bir şerit halindeki bölge yüksek kümelenme eğilimine sahiptir.

Suç oranlarının kümelenmesinde yabancılar ve Türkler açısından da bir takım "fazlalıklar" mevcuttur. Kırıcılık, dolandırıcılık, kişisel özgürlüğe ve devlete karşı suçlarda yoğunlaşma yabancılar ve Türklerde, Almanlara nazaran daha fazla ilçede kendini göstermektedir. Hem Türklerde hem de yabancılar söz konusu suç oranlarının özellikle ülkenin kuzey-doğu kesiminde mekânsal olarak anlamlı bir ilişkiyi yansıttıkları söylenebilir. Yabancılar kişisel özgürlüğe karşı suçlarda Niedersachsen eyaleti dışındaki kümelenme bir yana bırakılırsa dört suç türünde de Sachsen-Anhalt, Thüringen, Sachsen, Brandenburg ve Berlin yüksek suç oranlarının kümelendiği yerlerdir. Türklerde ise, yüksek kırıcılık suç oranlarının var olduğu Niedersachsen Schleswig'inin kuzey batısındaki Schleswig-Holstein sınırına kadarki yoğunlaşma bir yana bırakılırsa yabancılar bahsedilen yerlere Mecklenburg-Vorpommern'de katılmaktadır. Adalet karşı işlenen suçlarda da; toplam suçlular ve Almanlar açısından önemli bir alansal kümelenme olmazken,

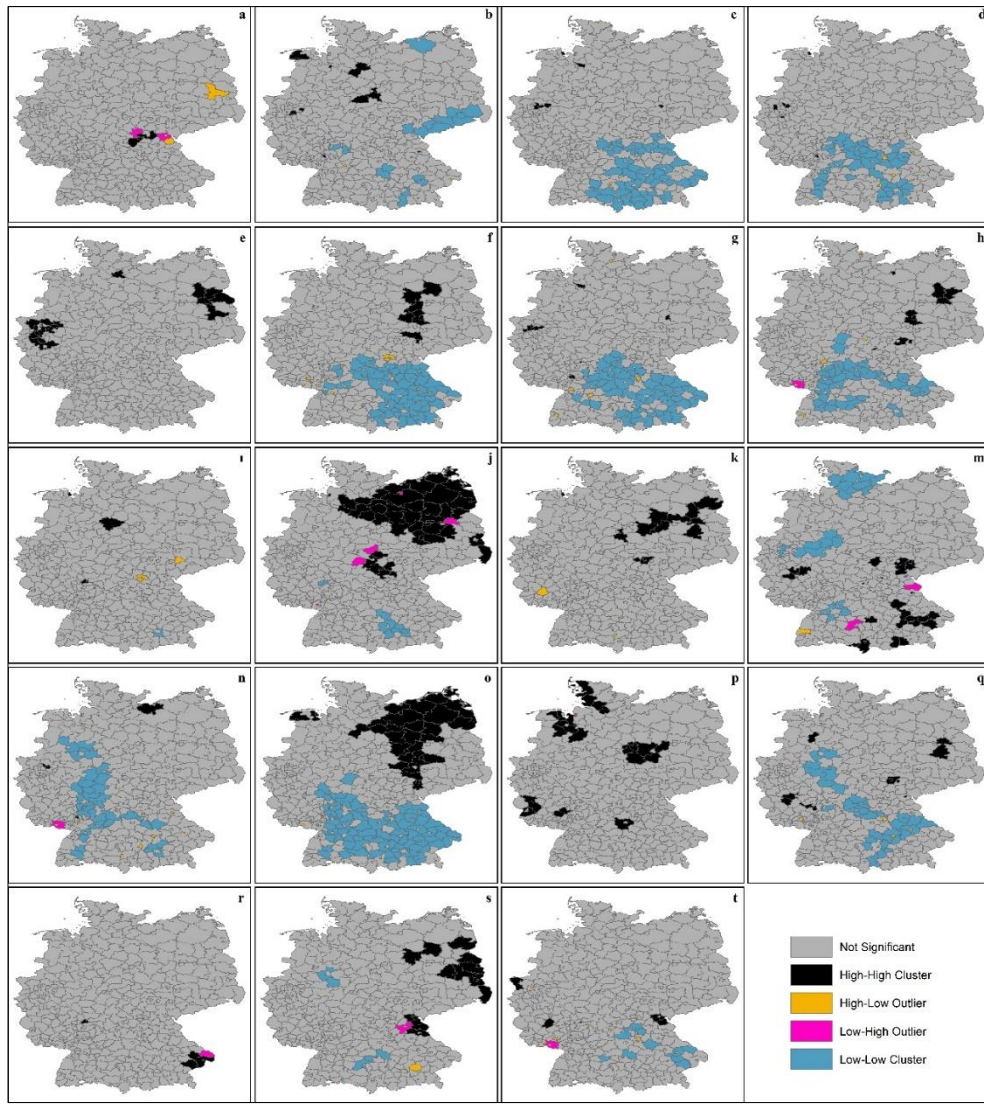
yabancılarda, Polonya sınırı itibariyle uzanan bir ters dar kenarlı üçgenimsi saha yüksek mekânsal bağımlılığa sahiptir. Türklerde ise, doğu batı doğrultusunda Leipziger Land - Mansfeld-Südharz ve kısmen kuzey güney hattında Saalfeld-Rudolstadt ve Saale-Holzland-Kreis ilçeleri yüksek yoğunlaşmaya gösterirken hemen çevreleri oldukça düşük suç oranları yansıtmaktadır. Ancak küçük iki farktan da bahsetmek yerinde olacaktır. Her dört suç türü içinde, Almanlar güney doğuda, Yabancılar ise güney batıda düşük suç oranları ile yoğunlaşmaktadır. Türklerde ise bu bölgelerde anlamlı bir mekânsal ilişki bulunmamaktadır. Öte yandan Türklerde, kuzeydeki yüksek mekânsal bağımlılıkların hemen yakınları negatif mekânsal ilişkiyle (genellikle yüksek-düşük) yer yer bölünmektedir.

Cinsel, gasp ve yaralama suçları ise; Almanlarda, genellikle ülkenin güneyinde ortalamanın altında toplanma ile karakterize edilirken, Türklerde ve Yabancılarda, ifade edilen suçlar pozitif ve negatif mekânsal ilişkinin fazlaca bulunduğu bir yapıya kavuşmaktadır. Bu suç oranlarının özellikle Türklerde ve yabancılarda kısa mesafelerde çok fazla farklı kalıplarda dağılışı sergilemesiyle alakalıdır. Örneğin Türklerde cinsel suçlarda, Potsdam-Mittelmark yüksek yüksek kümelenme ile ifade edilirken, hemen kuzey batısındaki Havelland ve Jerichower Land düşük-yüksek, onlarında kuzey batısında yer alan Stendal ise yüksek-düşük yoğunlaşma düzeyi ile kategorize edilmiştir. Benzer şekilde, gasp suçunda Saale-Holzland-Kreis ilçesi yüksek suç oranlarına sahipken, hemen çevresi yüksek-düşük yoğunlaşma onunda hemen bitişiğindeki Altenburger Land ilçesi düşük yüksek kümelenme değerleri göstermektedir. Hakaret suçunda ise, Teltow-Fläming, Ostprignitz-Ruppin ve Stendal suç oranlarının fazla olduğu ilçeler iken, hemen güneydeki Wittenberg'ten Hildburghausen'a kadar negatif mekânsal ilişkilerin fazlaca olduğu bir hat bulunmaktadır. Türklerde hemen tüm suç türlerinde söz konusu mekânsal zıtlığı gözlemlemek mümkündür. Bu oran yabancılarda kısmen azalmakta Almanlar ve toplam suçlularda ise birkaç suç türü ile sınırlanmaktadır.



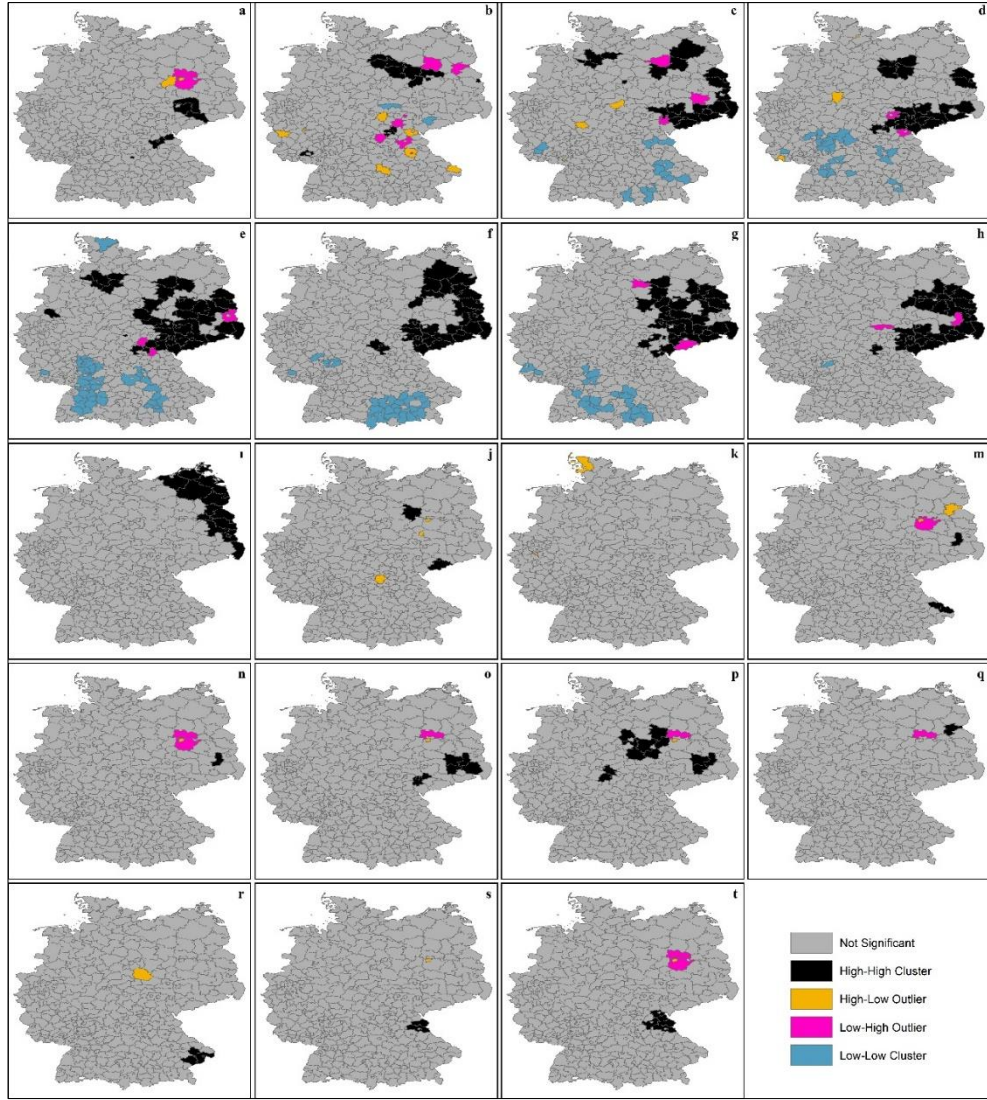
Şekil 5: Suç Türlerine Göre Mekânsal Bağımlılık (Almanya Geneli)

Kaynak: BKA verilerinden yararlanılarak yazarlar tarafından hazırlanmıştır.



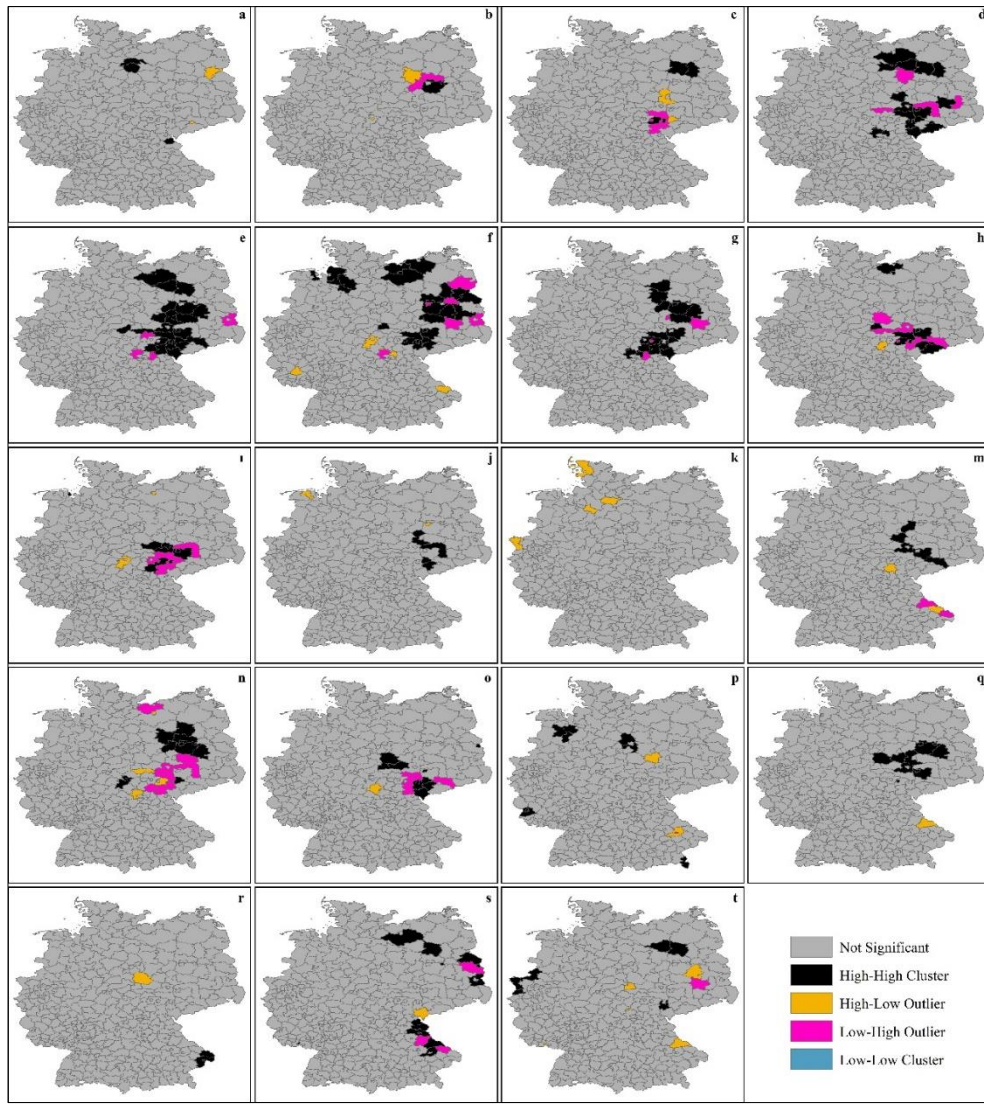
Şekil 6: Suç Türlerine Göre Mekânsal Bağımlılık (Almanlar)

Kaynak: BKA verilerinden yararlanılarak yazarlar tarafından hazırlanmıştır.



Şekil 7: Suç Türlerine Göre Mekânsal Bağımlılık (Yabancılar)

Kaynak: BKA verilerinden yararlanılarak yazarlar tarafından hazırlanmıştır.



Şekil 8: Suç Türlerine Göre Mekânsal Bağımlılık (Türkler)

Kaynak: BKA verilerinden yararlanılarak yazarlar tarafından hazırlanmıştır.

Sonuç ve Tartışma

Suç ve göçmenlik arasındaki bağıntı, uzun süredir tartışılmalı bir konudur. Birçok araştırma göçmenliğin suçluluğu arttırmadığını savunmasına karşın, zıt görüşlerde olanların sayısı da her geçen gün artmaktadır. Suçlu grubun kim olduğu, niçin suça yöneldiği, ortaya çıkan istatistiklerin kaynağının nasıl şekillendiği gibi birçok etken her iki görüşünde fikirlerini, en azından kendi bakış açılarına göre, desteklemiştir. Ancak suçu açıklama adına ileri sürülebilecek en uygun noktalardan biri olan mekânsallık, genellikle görmezden gelinmiştir. Suç hangi yerlerde toplanmaktadır? Suç türü ve ulusal kimlik mekânsal olarak nasıl farklılıklara sahiptir? Niçin belirli yerler belirli suçlarla anılmaktadır? gibi sorular ya ileri sürülmemiş ya da bir takım sınırlamalara maruz bırakılmıştır. Bu çalışmada ise, Almanya'da suçun mekânsallığı, göçmenlik ve suçluluğun tarihselliği ile birlikte incelenmiştir.

Araştırmanın temel bulguları, göçmen gruplarının tarihsel süreç içerisinde, Almanya'nın suçlu rakamlarını şekillendirmede, özellikle belirli dönemlerde, fazlaca etkili olduklarını göstermektedir. Burada etnik Almanların yer değiştirmesi de dikkate alındığında suçun göç olgusuna kattığı anlam, kişilerin sadece bir yerden başka bir yere hareketi ile kısıtlı olmayışıdır. Nitekim belirli olgulardan eksik olan kişilerin yine kimi unsurlardan yoksun oldukları ortama ayak uydurması çoğu durumda pek kolay olmamaktadır. Uzun süredir Almanya'da yaşayan Türklerin, halen Almanların suç oranlarının üzerinde suç rakamlarına sahip olması, bu sürecin ne kadar sancılı olduğunun bir göstergesidir. Muhtemelen de dünyanın herhangi bir yerinde bu uyumu tam manasıyla sağlamak pek kolay olmayacaktır. Ulus devlet ve kimlik kavramlarının yükselişi ile mekânsal eşitsizliklerin her geçen gün artması, söz konusu geçişi en fazla kısıtlayan hususlardandır.

Mekân sadece ifade edilen asimilasyonun/uyumun bir sınırlayıcısı değildir. Aynı zamanda da suçun anlaşılması, yorumlanması ve azaltılması adına ileri sürülebilecek fikirlere de kaynaklık etmektedir. Bu açıdan, suçun mekânsal incelemesi genellikle suçlu sayılarının ve suç türlerinin açıklanmasına yoğunlaşmıştır. Yapılan araştırmayla her iki husus da dikkate alınmış, aynı zamanda göçmenlerin yerel halkın ve en büyük göçmen grup olan Türklerin suç oranları açısından mekânsal bağımlılığı sorgulanmış, böylece suçun mekânla olan diyalektik ilişkisi kimlikle birleştirilmiştir. Elde edilen sonuçlar, birçok suç türünün mekânsal bağımlılık sergilemesine rağmen, belirli suçların diğerlerine nazaran, mekânla ilişkisinin daha da yoğun olduğunu göstermektedir. Öte yandan yüksek mekânsal anlamlılığa sahip bir suç türü dahi, incelenen kimi gruplarda rastlantısallığa yaklaşmaktadır. Bu, Bowers & Hirschfield

ileri sürdükleri fikrin bir takım eksikliklere sahip olduğunu, suçun mekânsal olarak kodlanmasının aynı zamanda ulusal kimlikler gibi değişkenlerle de doğrudan bağlantılı olduğuna işaret etmektedir.

Diğer taraftan suçun mekânsal bağımlılığı, yersel olarak da çeşitlilik arz etmektedir. Örneğin, eski Doğu-Batı Almanya sınırı ve bu hattın doğuda kalan kesimi birçok suç türünde belirgin bir şekilde ortaya çıkmaktadır. Bu her iki yer arasındaki, hemen bütün göstergeler bakımından, uçurumun bir sonucudur. Öte yandan suçun kümelenmesinde eyalet ve ülke sınırları da çoğu suç türü açısından kritik rol oynamaktadır. Özellikle yurda kaçak giriş suçlarının oransal olarak Avusturya-Almanya sınırındaki sadece dört ilçede yoğunlaşması tesadüfi değildir. Benzer şekilde, hırsızlık gibi suçlar genellikle gibi büyük şehirsal merkezlerin çevresinde yoğunlaşma göstermesi ilgili alanların suça açıklığıyla ilgilidir. Yine farklı kimliklerin bir arada bulunduğu yerlerde özellikle şahsa karşı suçlar oransal olarak artmaktadır. Bu durum ülkede söz konusu suç türlerinin kuzey doğu kesiminde yoğunlaşması, güneyde ise düşük seviyelere ulaşmasıyla kendini göstermektedir.

Son olarak bu araştırmanın sonuçları, göçmenlik, suçluluk ve mekânsallık arasındaki ilişkinin salt bir yorumlamadan ibaret olamayacağını göstermiştir. Almanların, Yabancıların ve Türklerin farklı zamansal suç grafiklerine sahip olması, birbirlerine karşı oransal üstünlükleri, mekâsal olarak aynı suç türlerinde dahi farklı yerlerle olan diyalektik bağıntıları, suç – mekân ve bunlarla ilişkili hususların açıklanmasında geçerli fikirlerin belirli alanlar açısından uygulanabilirliğinin sorunlu bazı içsellikler taşıdığı kanısını uyandırmaktadır.

Kaynakça

- ALBRECHT, H.-J. (2003). Ethnic minorities Crime and criminal justice in Europe. F. Heidensohn, & M. Farrell içinde, *Crime in Europe* (s. 84-102). New York: Taylor & Francis.
- ANDRESEN, M. A. (2011). Estimating the probability of local crime clusters: The impact of immediate spatial neighbors. *Journal of Criminal Justice*, Vol. 39, pp. 394-404.
- ANSELIN, L. (1995). Local Indicators of Spatial Association-LISA. *Geographical Analysis*, Vol. 27, No. 2, pp. 93-115.
- ANSELIN, L., COHEN, J., COOK, D., GORR, W., & TITA, G. (2010). Spatial Analyses of Crime. *Measurement and Analysis of Crime and Justice*, Vol. 4, pp. 213-262.
- ANSELIN, L., GRIFFITHS, E., & TITA, G. (2011). Crime mapping and hot spot analysis. R. Wortley, & L. Mazerolle içinde, *Environmental Criminology and Crime Analysis* (s. 97-116). New York: Routledge.
- BADE, K. J., & WEINER, M. (1997). *Migration Past, Migration Future: Germany and the United States*. New York: Berghahn Books.
- BALLER, R. D., ANSELIN, L., MESSNER, S. F., DEANE, G., & HAWKINS, D. F. (2001). Structural Covariates of U.S. County Homicide Rates: Incorporating Spatial Effects. *Criminology*, Vol. 39, No. 3, pp. 561-588.
- BOHNING, W. R. (1981). Estimating the Propensity of Guestworkers to Leave. *Monthly Labor Review, Communications*, Vol. 104 (5), pp. 37-40.
- BOWERS, K., & HIRSCHFIELD, A. (2001). Introduction. A. Hirschfield, & K. Bowers içinde, *Mapping and Analysing Crime Data: Lessons from Research and Practice*. New York: Taylor & Francis.
- BRANTINGHAM, P. L., & BRANTINGHAM, P. J. (1982). Mobility, Notoriety and Crime: A Study of Crime Patterns in Urban Nodal Points. *Journal of Environmental System*, Vol. 11, pp. 89-99.
- BURSIK, R. J. (2006). Rethinking the Chicago School of Criminology: A new era of immigration. R. Martinez, & A. Valenzuela içinde, *Immigration and Crime: Race, Ethnicity, and Violence* (s. 20-35). New York: New York University Press.
- CASTELLS, M. (2006). *Enformasyon Çağı: Ekonomi, Toplum ve Kültür Cilt 2 Kimliğin Gücü*. İstanbul: İstanbul Bilgi Üniversitesi Yayınları.
- CASTELLS, M. (2008). *Enformasyon Çağı: Ekonomi, Toplum ve Kültür Ağ Toplumunun Yükselişi*. İstanbul: İstanbul Bilgi Üniversitesi Yayınları.

- CHAPIN, W. D. (1997). Ausländer raus? The Empirical Relationship between Immigration and Crime in Germany. *Social Science Quarterly*, Vol. 78, No. 2, pp. 543-558.
- CONSTANT, A., & MASSEY, D. S. (2003). Self-selection, earnings, and out-migration: A longitudinal study of immigrants to Germany. *Journal of Population Economics*, Vol. 16, pp. 631–653.
- ECK, J., & WEISBURD, D. L. (2015). Crime Places in Crime Theory. *Crime and Place: Crime Prevention Studies*, Vol. 4, pp. 1-33.
- ENTORF, H., & LARSEN, C. (2004). Immigration and crime in Germany and Denmark. T. Tranaes, & K. F. Zimmermann içinde, *Migrants, Work, and the Welfare State* (s. 285-317). Odense: University Press of Southern Denmark.
- ERDOĞAN, S., DEMİREL, R., & TİRYAKİOĞLU, İ. (2009). Coğrafi Bilgi Sistemlerinin Neonatal Tetanozun Dağılımının Belirlenmesinde Kullanımı. *TAF Preventive Medicine Bulletin*, Cilt: 8, Sayı: 1, s. 59-68.7.
- FITZGERALD, J., CURTIS, K. A., & CORLISS, C. L. (2012). Anxious Publics: Worries About Crime and Immigration. *Comparative Political Studies*, Vol. 45, No. 4, pp. 477-506.
- FUCHS, J. O. (2009). Comparing Crime Data of Different Sources: in German Situation. M. F. Aebi içinde, *Comparing Crime Data in Europe: Official Crime Statistics and Survey Based Data* (s. 69-88). Brussels: VUBPRESS Brussels University Press.
- GABBIDON, S. L. (2007). *Criminological perspectives on race and crime*. New York: Routledge.
- GABBIDON, S. L., & TAYLOR, G. H. (2009). *Race and crime*. Thousand Oaks, CA: Sage.
- GARSON, J. P., & LOIZILLON, A. (2003). Changes and Challenges: Europe and Migration from 1950 to Present. *The Economic and Social Aspect of Migration* (s. 2-31). Brussels: The European Commission and OECD.
- GEORGE, P. (1976). *Nüfus Coğrafyası*. İstanbul: Gelişim Yayınları.
- GERBER, M. M., HIRTENLEHNER, H., & JACKSON, J. (2010). Insecurities about crime in Germany, Austria and Switzerland: A review of research findings. *European Journal of Criminology*, Vol. 7(2), pp. 141–157.
- GÜNAL, V., & ŞAHİNALP, M. S. (2009). Şanlıurfa Şehrindeki Hırsızlık Suçlarının Mekânsal Analizi. *Polis Bilimleri Dergisi*, Cilt:11, Sayı. 1, ss. 99-148.
- HAGAN, J., & PALLONI, A. (1999). Sociological Criminology and the Mythology of Hispanic Immigration and Crime. *Social Problems*, Vol. 46, No. 4, pp.

617-632.

- HIGGINS, G. E., GABBIDON, S. L., & MARTIN, F. (2010). The role of race/ethnicity and race relations on public opinion related to the immigration and crime link. *Journal of Criminal Justice*, Vol. 38, pp. 51–56.
- KERVANKIRAN, İ., & ÇUHADAR, M. (2017). Türkiye'de İç Turizmin Gelişimi ve Mekânsal İstatistik Yöntemlerle Analizi. *Turizm Akademik Dergisi*, Cilt: 4, Sayı: 2, s. 1-18.
- KRUEGER, A. B., & PISCHKE, J. S. (1997). A Statistical Analysis of Crime against Foreigners in Unified Germany. *The Journal of Human Resources*, Vol. 32, No. 1, pp. 182-209.
- MANSEL, J. (1986). Die unterschiedliche Selektion von jungen Deutschen, Türken und Italienern auf dem Weg vom polizeilich Tatverdächtigen zum gerichtlich Verurteilten. *Monatsschrift für Kriminologie und Strafrechtsreform*, Vol. 69, pp. 309–25.
- MARIANI, F. (2010). *Migration and crime*. Preliminary Draft.
- MARTINEZ, R., & VALENZUELA, A. (2006). *Immigration and Crime*. New York: New York University Press.
- MARTINEZ, R., STOWELL, J. I., & LEE, M. T. (2010). Immigration and Crime In An Era Of Transformation: A Longitudinal Analysis Of Homicides In San Diego Neighborhoods, 1980–2000. *Criminology*, Vol. 48, No. 3, pp. 797-829.
- MEARS, D. P. (2001). The Immigration-Crime Nexus: Toward an Analytic Framework for Assessing and Guiding Theory, Research and Policy. *Sociological Perspectives*, Vol. 44, No. 1, pp. 1-19.
- MESSNER, F. S., & ANSELIN, L. (2004). Spatial Analyses of Homicide With Areal Data. M. F. Goodchild, & D. G. Janelle içinde, *Spatially Integrated Social Science* (s. 127-144). New York: Oxford University Press.
- MESSNER, S. F., ANSELIN, L., BALLER, R. D., HAWKINS, D. F., DEANE, G., & TOLNAY, S. E. (1999). The Spatial Patterning of County Homicide Rates: An Application of Exploratory Spatial Data Analysis. *Journal of Quantitative Criminology*, Vol. 15, No. 4, pp. 423-450.
- MITCHELL, A. (2005). *The ESRI Guide to GIS Analysis. Volume 2. Spatial Measurements*. California: Esri Press.
- OBERWITTLER, D., & HÖFER, S. (2005). Crime and Justice in Germany An Analysis of Recent Trends and Research. *European Journal of Criminology*, Vol. 2 No. 4, pp. 465–508.

- OUSEY, G. C., & KUBRIN, C. E. (2009). Exploring the Connection between Immigration and Violent Crime Rates in U.S. Cities, 1980–2000. *Social Problems*, Vol. 56, No. 3, pp. 447-473.
- PIOPIUNIK, M., & RUHOSE, J. (2017). Immigration, regional conditions, and crime: Evidence from an allocation policy in Germany. *European Economic Review*, Vol. 92, pp. 258–282.
- REICH, K. (2006). Immigration and Juvenile Delinquency in Germany. J. D. Freilich, & R. T. Guerette içinde, *Migration, Culture Conflict, Crime and Terrorism* (s. 89-102). Burlington: Ashgate Publishing Company.
- REID, L. W., WEISS, E. H., ADELMAN, R. M., & JARET, C. (2005). The immigration–crime relationship: Evidence across US metropolitan areas. *Social Science Research*, Vol. 34, pp. 757–780.
- ROGERSON, P. (2001). *Statistical Methods for Geography*. London: Sage Publications.
- SACK, F. (2004). V. Ruggiero, N. South, & L. Taylor içinde, *The New European Criminology: Crime and Social Order in Europe* (s. 37-51). New York: Routledge.
- SCHÄFER, H. (2004). Young Russians« in Germany – immigrants lost between their origin and future? C. f. Crime içinde, *Prevention of Youth Crime in Germany: Educational Strategies Trends, Experiences and Approaches* (s. 61-98). München: Deutsches Jugendinstitut.
- SCHMIDT, C. M. (1994). The country of origin, family structure and return migration of Germany's guest-workers. *Vierteljahrshefte zur Wirtschaftsforschung*, Vol. 63, Iss. 1/2, pp. 119-125.
- SCHMIDT, C. M. (1997). Immigrant Performance in Germany: Labor Earnings of Ethnic German Migrants and Foreign Guest-Workers. *The Quarterly Review of Economics and Finance*, Vol. 37, Special Issue, pp. 379-397.
- SCHMIDT, C. M., & ZIMMERMANN, K. F. (1992). Migration Pressure in Germany: Past and Future. K. F. Zimmermann içinde, *Migration and Economic Development* (s. Vol. 73, pp. 705-710.). Berlin:: Springer.
- SHAW, R. C., & MCKAY., H. D. (1969). *Juvenile Delinquency*. Chicago: University of Chicago Press.
- SIMON, R. J. (1985). *Public opinion on the immigrant: Print media coverage 1880-1980*. Lexington: Lexington Books.
- SİRKECİ, İ., & ERDOĞAN, M. M. (2012). Göç ve Türkiye. *Migration Letters*, Vol. 9, No. 4, pp. 297-302.

- STEINER, V., & VELLING, J. (1994). Re-Migration Behavior and Expected Duration of Stay of Guest Workers in Germany. G. Steinmann, & R. E. Ulrich içinde, *The Economic Consequences of Immigration to Germany* (s. 101-119). Berlin: Physica, Heidelberg.
- ŞAHİN, B. (2010). Almanya'daki Türk Göçmenlerin Sosyal Entegrasyonunun Kuşaklar Arası Karşılaştırması: Kültürleşme. *Bilig*, Sayı: 55, s. 103-134.
- TEMURÇİN, K. (2018). Suç Coğrafyası: Göreli Kavramsallaştırmadan Mekânsal Yorumlamaya. Nurettin Özgen içinde, *Sosyal Coğrafya* (s. 419-447). Ankara: Pegem Akademi.
- TEMURÇİN, K., & DZİWORNUNU, M. G. (2016). Urban Crime Distribution in Isparta (Turkey): A Location Quotient Analysis. *Annales Universitatis Paedagogicae Cracoviensis, Studia Geographica*, Vol. 10, pp. 7-23.
- TEMURÇİN, K., & HAYDAROĞLU, İ. (2017). Kadın Suçluluğu Üzerine Bir Araştırma: Mardin ve Antalya Kapalı Cezaevleri Örneği. *SDÜ Fen-Edebiyat Fakültesi Sosyal Bilimler Dergisi*, Sayı: 41, ss. 197-211.
- TOBLER, W. R. (1970). A computer movie simulating urban growth in the Detroit region. *Economic Geography*, Vol. 46, pp. 234-240.
- TÜMERTEKİN, E., & ÖZGÜÇ, N. (2015). *Ekonomik Coğrafya Küreselleşme ve Kalkınma*. İstanbul: Çantay Kitapevi.
- VILLMOW, B. (1983). Kriminalität der jungen Ausländer: Ausmaß und Struktur des abweichenden Verhaltens und gesellschaftlicher Reaktion. H. J. Kerner, H. Goppinger, & F. Streng içinde, *KriminologiePsychiatrie—Strafrecht*. Heidelberg: Beck.
- WATTS, M. W. (2001). Aggressive Youth Cultures and Hate Crime . *American Behavioral Scientist*, Vol. 45, No. 4, pp. 600-615.
- WEISBURD, D., BRUINSMA, G. J., & BERNASCO, W. (2009). Units of Analysis in Geographic Criminology: Historical Development, Critical Issues, and Open Questions. D. Weisburd, W. Bernasco, & G. J. Bruinsma içinde, *Putting Crime in its Place Units of Analysis in Geographic Criminology* (s. 3-34). New York: Springer Science+Business Media.
- YAKAR, M. (2012). Türkiye'de iç göçlerin ilçelere göre mekânsal analizi: 1995-2000 dönemi . *Uluslararası İnsan Bilimleri Dergisi*, Cilt:9, Sayı:1, s. 741-768. .
- ZIMMERMANN, K. F. (1995). Tackling the European Migration Problem. *Journal of Economic Perspectiv*, Vol. 9, No. 2, pp. 45-62.

Diğer Referanslar

Bundeskriminalamt (BKA) “https://www.bka.de/DE/Home/home_node.html”

<https://aa.com.tr/tr/dunya/almanyada-siyasi-amacli-islennen-suclar-zirveye-ulasi/80424> (Erişim Tarihi: 20.03.2018)

<https://www.telegraph.co.uk/news/2017/04/25/migrant-crime-germany-rises-50-per-cent-new-figures-show/> (Erişim Tarihi: 20.03.2018)

<https://www.reuters.com/article/us-germany-crime/number-of-migrant-criminal-suspects-in-germany-surged-in-016-idUSKBN17Q1G4> (Erişim Tarihi: 20.03.2018)

https://www.washingtonpost.com/news/worldviews/wp/2016/08/16/trump-says-german-crime-levels-have-risen-and-refugees-are-to-blame-not-exactly/?utm_term=.7439a561a9a2 (Erişim Tarihi: 20.03.2018)

<http://www.bbc.com/news/world-europe-42557828> (Erişim Tarihi: 20.03.2018)