



# Çocukların Gözünden Çocuk Dostu Yer Kavramı ve Yaşanılan Çevrelerin Değerlendirilmesi: İstanbul Örneği

\*

Yücel Can Severcan

## Öz

*Bu makale, çocuk dostu yer kavramının İstanbul'da yaşayan çocuklar için ne anlam ifade ettiğini, bu tanım bağlamında yaşadıkları mahalleleri çocuk dostu olarak görüp görmediklerini nedenleriyle anlamayı amaçlamaktadır. Bu kapsamda yazar, İstanbul'un altı mahallesinde 9-11 yaş aralığındaki yaklaşık 240 çocuğun katıldığı bir çocuk dostu şehir projesindeki grup söyleşisi (odak grup ve nominal grup), haritalama ve mahalle planlama atölyesinde elde ettiği bulguları okuyucuya sunmaktadır. Bulgular, İstanbul'daki çalışmaya dahil olan yerel yönetimlerin, Birleşmiş Milletler Çocuk Hakları Sözleşmesi'nde, Gündem 21'de ve Habitat Ajandası'nda belirtilen hükümlere uyma konusunda yetersiz kaldıklarını göstermektedir. Çalışmada yer alan çocukların büyük bir kısmı, çeşitli nedenden dolayı mahallesini çocuk dostu görmemektedir. En fazla üzerinde durulan sorunlar yaşanılan çevrelerin mekânsal ve sosyal nitelik sorunları ve bu yerlerin güvensiz ve emniyetsiz oluşları ile ilişkilidir. Bu makalede paylaşılan yöntem ve bulgular ile benzer çalışmaları yürütmek isteyen araştırmacılara yol gösterilmesi ve yerel yönetimlerin daha çocuk dostu çevreler yaratma konusunda bilinçlendirilmesi hedeflenmektedir.*

**Anahtar Kelimeler:** Çocuk Dostu Yer, Çocuk Dostu Şehirler, Çocukların Çevrelerini Değerlendirmesi, Odak Grup, Nominal Grup, Haritalama Çalışması, Mahalle Planlama Atölyeleri

# Children's Understanding of the Concept of Child-Friendly Places and Their Assessment of Their Living Environments: The Case of Istanbul

\*

Yücel Can Severcan

## Abstract

*This paper aims to investigate whether children living in Istanbul view their neighborhoods as 'child-friendly' based on their understanding of the concept of 'child-friendly places'. In this context, the author focuses on the results of a child-friendly city project, which was conducted with approximately 240 nine-to-eleven-year-old children living in six neighborhoods of Istanbul. Data are obtained from focus groups, nominal groups, and mapping and neighborhood planning workshops. Results show that local governments, which participated in the project, failed to meet the commitments they have made to children in the Convention on the Rights of the Child, Agenda 21 and the Habitat Agenda. It was found that many children do not view their neighborhood as a child-friendly place. Many children supported their views by referring to the following problems of their neighborhoods: the lack of environmental (spatial) quality, poor social capital, and safety and security issues. The author argues that the methods and results discussed here would help researchers interested in conducting similar studies and enlighten local governments in the production of more child-friendly environments.*

**Keywords:** Child-Friendly Place, Child-Friendly Cities, Children's Assessment Of Their Environments, Focus Groups, Nominal Group, Mapping Workshops, Neighborhood Planning Workshops

## Giriş

Türkiye özellikle son on yıl içerisinde başta Birleşmiş Milletler Çocuk Hakları Sözleşmesi'nde, Gündem 21'de (Rio Deklarasyonu) ve Habitat Ajandası'nda belirtilen hükümlere istinaden ulusal ve/veya uluslararası kaynak ve kuruluşlarca desteklenmiş pek çok çocuk dostu çevre projesine ev sahipliği yapmıştır. Bu projelerin ölçeği, sokak ve şehir arasında değişimler göstermektedir. Konuyla alakalı olarak, belediyeler ve Milli Eğitim Bakanlığı gibi çeşitli devlet kurumlarının, başta Mimarlar Odası gibi meslek odalarının ve sivil toplum ile akademik kuruluşların desteğinde gerçekleşmiş oyun sokağı, çocuk dostu sokak, çocuk oyun alanı ve çocuk dostu şehir projesi gibi, yaşanan çevrelerin çocuklar için daha güvenilir, eğlenceli, sağlıklı ve konforlu olmasını amaç edinen birçok çalışma örnek gösterilebilir. Tüm bu çalışmalar bittikten sonra üretilen mekânların ne kadar çocuk dostu olup olmadıkları cevaplanmayı bekleyen önemli bir soru olarak karşımıza çıkar. Böyle bir değerlendirmenin yapılabilmesi ise başta şu soruların cevaplanmasını gerekli kılmaktadır: (1) Çocuk dostu yer/çevre ne demektir? Bir çocuğun gözünden bu kavram neyi (veya neleri) ifade eder? Bu ifade biçimi yetişkinlerce geliştirilmiş tanımlarla ne kadar örtüşmektedir? (2) Bir yerin çocuk dostu olup olmadığı nasıl ölçülebilir? Çocuk dostu yer/çevre ölçüm kriterleri nelerdir? (3) Böyle bir değerlendirmeyi çocukların yapması istense, ne tür yöntemler kullanılabilir ve bu yöntemler ne tür sonuçlar verir?

Çocuk dostu yer yazınının değerlendirilmesi, bu yazındaki önemli eksiklikleri ve saptamaları ortaya çıkartmaktadır. Çocuk dostu yer kavramının çok boyutlu ve karmaşık yapıya sahip oluşu; bu sorunla bağlantılı olarak, çocuk dostu yerlerin tanımı ve ölçümü konusunda farklı yaklaşımların ortaya çıkması; çocuk dostu yer kavramının yaş ve yaşanan çevre gibi kişisel özelliklere göre kişiden kişiye değişmesi, mevcut deneye dayalı kaynakların özellikle Amerika, Kanada, Avustralya ve Batı Avrupa ülkeleri üzerine oluşu ve bu bağlamda Türkiye'de çocukların 'çocuk dostu yer' olgusunu nasıl kavramsallaştırdıkları hakkında fikir sahibi olmayışımız mevcut yazındaki sorunlardan/eksikliklerden bir kaçıdır.

Çocuk dostu yer yazınındaki bu eksikliklerden ve saptamalardan yola çıkarak bu makale, yukarıda sıralanan soruları cevaplamayı amaçlamaktadır. Bu kapsamda, makalenin bundan sonraki bölümlerinde yazar öncelikle çocuk dostu yer kavramını, daha sonra ise bir yerin (örneğin sokağın, parkın, ilçenin veya şehrin) bu kavram bağlamında nasıl ölçülebileceğini tartışacaktır. Bir sonraki aşamada, İstanbul'da gerçekleştirilmiş olan bir çocuk dostu şehir projesine odaklanılacak, proje hakkında kısaca bilgi verilecek ve bu yazı ile alakalı yöntemler sunulduktan sonra projeye katılan çocukların 'çocuk dostu şehir' kavramını nasıl tanımladıkları, bu tanımın çocuk dostu yer yazınında belirtilen tanımlarla örtüşüp örtüşmediği ve çocukların oluşturdukları tanımlar bağlamında yaşadıkları mahalleleri çocuk dostu olarak görüp görmedikleri nedenleriyle okuyucuya sunulacaktır. Makale, bu değerlendirmelerden elde edilen çıkarımların yer aldığı sonuç bölümü ile tamamlanacaktır.

### Çocuk Dostu Yer Kavramı

'Çocuk dostu çevre' veya 'çocuk dostu yer' kavramları, şehircilik yazınına görece yeni girmiş kavramlardır (burada 'yer' ile yapı, sokak, mahalle ve şehir gibi çeşitli ölçeklerde deneyimlenebilen ve içinde fiziksel, sosyal ve kültürel/sembolik değerleri içeren alanlar kastedilmektedir). 1970'li yıllarda 'Şehirlerde Büyümek' (*Growing Up in Cities*) programı adı altında Kevin Lynch tarafından başlatılan çocuk dostu şehir projeleri, Birleşmiş Milletler Çocuk Hakları Sözleşmesi gibi anlaşmalara da atıfta bulunarak, 1990'lı yıllarda Louise Chawla tarafından yenilenmiş ve dünyanın çeşitli bölgelerinde yeniden gerçekleştirilmeye başlanmıştır (uygulamalar ve ayrıntılı bilgi için örneğin bkz. Lynch, 1977; Chawla, 2002a). Şehirlerde Büyümek projeleri iki temel yaklaşımın sonucu ortaya çıkmıştır. Bunlardan ilki, şehir plancılarının çocuklar gibi dezavantajlı grupları bir araya getirerek onlara söz hakkı verdiği katılımcılık temelinde işleyen savunmacı planlama (*advocacy planning*) yaklaşımı, ikincisi de şehir plancılarının çevreci gruplar ve öğretmenler gibi aktörlerle bir araya geldiği kentsel çevre

eğitimi (*urban environmental education*) yaklaşımıdır. 1990'lı yıllardan bu yana başta UNESCO ve çeşitli yerel ve uluslararası finansal kuruluşlar tarafından desteklenen çocuk dostu şehirler hareketi, fakirliğin azaltılması ve sürdürülebilir kalkınma gibi amaçların gerçekleşmesini hedeflemiş ve 1992 yılında Birleşmiş Milletler Dünya ve Çevre Kalkınma Konferansı sırasında dile getirilen çocukların Yerel Gündem 21 planlanmasına dâhil edilmesi amacı ile örtüşen bir tutumu benimsemiştir (Chawla, 2002b). Hareketin en temel amacı, çocukların temel haklarının gözetildiği ve tüm çocukların daha iyi çevrelerde yaşadığı ortamların yaratılmasıdır. Eliana Riggio (2002), 'çocuk dostu şehirler' akımının temellerinde yatan nedenin dünyada çocukların büyük bölümünün şehirlerde yaşadığı, ancak pek çok şehrin çocuklara dost çevrelerden yoksun olduğu ve yerel hükümetlerin çocukların ihtiyaç ve beklentilerine cevap veren adımları atmadığı bilincine varılması olarak dile getirir (ayrıca, örneğin bkz. Churchman, 2003).

Çocukların coğrafyası yazını, 'çocuk dostu çevrelerin/yerlerin' sadece çocuklar için eğlenceli oyun alanları olan veya çocukların yeni arkadaşlıklar kurabilecekleri yerlerden ibaret olmadığını altını çizer (Haikkola ve diğerleri, 2007). Konu ile ilgili yazın incelendiğinde bu kavramın çok daha karmaşık bir yapıya sahip olduğunu görürüz. Birleşmiş Milletler Çocuk Hakları Sözleşmesi açısından bakıldığında çocuk dostu yerler, eğlenceli yerlerden öte, bireysel özellikleri ne olursa olsun tüm çocukların sağlığının ve refahının, konut, ulaşım, iletişim, eğitim ve alt-yapı hizmetlerine erişiminin ve kendilerini ilgilendiren her türlü konuda söz sahibi oldukları yerler olarak tanımlanır. Bu bağlamda Riggio (2002) ve Innocenti Araştırma Merkezi (Innocenti Research Centre, 2004), çocuk dostu şehirleri tüm çocukların belirli başlı haklara sahip olduğu yerler olarak tanımlar. Bu haklar belirtilen kaynaklarda şu şekilde sıralanmıştır: (1) şehir hakkında verilen kararlara etki edebilme, (2) istedikleri şehir (çevreler) hakkında fikirlerini ifade edebilme, (3) aile, toplumsal ve sosyal yaşama katılabilme, (4) sağlık, eğitim ve barınma gibi temel hizmetlere erişebilme ve bu hizmetlerden yararlanabilme, (5) temiz su içebilme ve alt-yapısı iyi

olan yerlerde yaşama, (6) her türlü şiddet ve istismardan korunma, (7) tek başlarına sokakta güvenle yürüyebilme, (8) yeni arkadaşlarla tanışabilme ve özgürce oynayabilme, (9) hayvan ve bitkiler içeren yeşil alanlara sahip olma, (10) kirlenmemiş ve sürdürülebilir bir çevrede yaşama, (11) sosyal ve kültürel etkinliklere katılabilme, (12) başkaları tarafından desteklenme, sevilme ve korunma ve (13) etnik kökeni, dini inancı, gelir seviyesi, cinsiyeti ve fiziksel özellikleri ne olursa olsun tüm çocukların kentsel hizmetlere erişim bağlamında toplumun diğer bireylerinin sahip olduğu haklara eşit ölçüde sahip olma. Riggio (2002), çocuk dostu şehir kavramının tekbiçim bir modele dayandırılarak oluşturulamayacağını ve burada ulaşılması gereken daha önceden çizili son bir resmin olmadığını vurgusunu yapar. Çocuk dostu şehir hareketi, belediyelere çevre, yönetim ve sunulan hizmetler bağlamında bir kentsel alanın daha çocuk dostu bir yer haline nasıl gelebileceğine yönelik bir çerçeve çizme amacındadır.

Çocukların gözünden çocuk dostu yer kavramının ne anlam ifade ettiği incelendiğinde mevcut yazın bizlere çocukların tanımlarının yukarıda belirtilen tanımlarla örtüştüğünü göstermektedir. Örneğin bu konuda Haikkola ve Horelli, (2002) Finlandiya'da 13 ve 18 yaşları arasındaki çocuklardan çocuk dostu şehirlerin en az 10 özelliğini sıralamasını istemiştir. Elde edilen veriler doğrultusunda çocuk dostu şehirlerin şu 10 boyutu belirlenmiştir: (1) konut ve barınma (çocuk dostu şehirlerde tüm çocukların seçebilecekleri güvenli konutlar mevcuttur ve her çocuk uygun bir konut ve yerleşkede yaşar), (2) sağlık, eğitim ve ulaşım gibi temel hizmetler (çocuk dostu şehirlerde tüm çocukların eşit ölçüde sağlık, eğitim ve ulaşım gibi hizmetlere erişimi vardır ve bu hizmetlerden eşit ölçüde faydalanabilirler), (3) katılım (çocuk dostu şehirlerde tüm çocuklar planlama ve şehirlerin gelişimi süreçlerine aktif olarak katılırlar), (4) güvenlik ve emniyet (çocuk dostu şehirlerde çocukların sağlığını ve davranışlarını olumsuz yönde etkileyebilecek suç, trafik, tehlikeli madde kullanımı ve diğer olumsuz davranışlar yoktur), (5) aile, akraba, arkadaş ve komşu ortamı (çocuk dostu şehirlerde çocuklar çevreleriyle sosyalleşebilecekleri ortamlara sa-

hiptirler, çocukların pek çok arkadaşı vardır ve çocukların aileleriyle, akrabalarıyla, arkadaşlarıyla ve komşularıyla bağları güçlüdür), (6) kentsel ve çevresel nitelikler (örneğin estetik, çevre temizliği, çevredeki gürültü seviyesi ve çevrede sosyal ve kültürel etkinliklerin, etkinlik alanlarının ve fiziksel araçların bulunması), (7) kaynakların varlığı ve dağılımı (çocuk dostu şehirlerde yerel ekonomide rol almak isteyen gençler için kaynaklar ve iş imkanları mevcuttur), (8) ekoloji (çocuk dostu şehirlerde doğa korunur ve sürdürülebilir kentlerin ve toplumların oluşumu için gerekli ilkeler uygulanır), (9) aidiyet ve devamlılık hissi (çocuk dostu şehirlerde çocuklar çevrelerine kuvvetli hislerde bağlıdırlar, yaşadıkları çevrelerde değerlerin korunması için mücadele ederler ve yaşadıkları çevrelerde varlıklarını sürdürmeleri için gerekli eğitim ve iş olanaklarına sahiptirler), ve (10) iyi yönetim (çocuk dostu şehirlerde yerel yönetimler karar verme süreçlerinde çocukların fikirlerini alırlar ve çocuklar için çocuk dostu şehir girişimleri ve çocuk meclisleri gibi katılımcı ortamları oluştururlar) (bkz. Haikkola ve Horelli, 2002; Horelli, 2007). Bu 10 boyutu Finlandiya’da uygulanan farklı bir çalışma da desteklemiştir (bkz. Haikkola ve Horelli, 2004).

Haikkola ve diğerleri (2007), Haikkola ve Horelli’nin (2002) yöntemini İtalya ve Finlandiya’nın iki farklı bölgesinde yaşayan 12 yaşındaki çocuklar üzerinde uygulamıştır. Daha sonra Nordström (2010), aynı yöntemi İsveç’de farklı mahallelerde yaşayan 12 yaşındaki çocuklar üzerinde uygulamış ve çocukların çocuk dostu şehir kavramını daha çok şu üç boyut üzerinde kavramsallaştırdıklarını tespit etmiştir: ‘güvenlik ve emniyet’, ‘kentsel ve çevresel nitelikler’ ve ‘sağlık ve eğitim gibi temel hizmetler’.

Son olarak Sudeshna Chatterjee (2005, 2006), ‘dostluk’ ilişkisinin gerekliliklerine bakarak ‘çocuk dostu yer’ üzerine yukarıda yazılanlardan farklı bir kavramsallaştırma geliştirmiştir. Bir yerin bir çocuğa nasıl dost olacağını bilmek kadar, bir çocuğun bir yeri nasıl dost olarak kabul edebileceğini bilmek de önemlidir. Bir yerin insanlara dost olması, insan ve çevre arasındaki ilişkiler sonucunda ortaya çıkan bir olgudur. Bu bağlamda Chatterjee (2005), ‘yer ile dostluk’ ilişkisinin ‘yer duygusu’ kavramı çatısı altında toplanan ‘yere bağlılık’ ve ‘aidiyet’ gibi diğer insan-çevre ilişkisi

kavramlarından farklılık gösterdiğini söyler. Bu yüzden, Chatterjee'nin de (2005) belirttiği üzere 'yer ile dostluk' kavramını sadece çevre psikolojisi alanında sıkça kullanılan 'yere bağlılık' ve 'yer duygusu' gibi terimlerle açıklamak mümkün değildir. Dahası, çocukların arkadaşlık/dostluk ilişkileri incelendiğinde bu ilişkilerin yaşa göre farklılıklar gösterdiği bulunmuştur. Bu yüzden 'çocuk dostu yer' kavramı farklı yaş gruplarında değişiklikler gösterebilir. Örneğin Robert Selman'a (1980) göre arkadaşlık/dostluk ilişkisi 3-7 yaş arası çocuklarda sadece yakınlık ilişkisine dayalıdır. 4-9 yaşları arasında arkadaşlıklar/dostluklar aynı şeylerden (oyunlardan, yemeklerden, yerlerden, vb.) hoşlanan, yardımsever kişilerle ve hoşlanılmayan şeyleri yapmayan insanlarla kurulur. 12 yaş ve sonrasında ise arkadaşlık/dostluk demek arkadaşların bir birlerine güvenmesi, bir birlerinden destek alması, bir birlerine baktıklarında ve ilişki kurduklarında kendilerini görmeleri ve anlamlı paylaşımlarda bulunmaları, arkadaşlarının ihtiyaçlarının/durumlarının farkında olmaları (örneğin yaşanılan duygusal sorunlar veya özel günler gibi) ve bu ihtiyaçlara karşılık verebilmek demektir (modelin tamamı için bkz. Selman, 1980. Ayrıca bkz. Rizzo ve Corsaro, 1988; Hart ve diğerleri, 1997; Chatterjee, 2005). Bu bakımdan Chatterjee'ye (2005) göre çocuk dostu yerler aynı zamanda tüm çocuklar için arkadaşlık/dostluk ilişkisi sağlama kurallarını yerine getiren yerlerdir. Yazar, yazın taramasında 9-11 yaşları arasındaki çocukların gözünden çocuk dostu yerin tanımına ilişkin bir kaynağa rastlayamamıştır.

Chatterjee (2005, 2006), Beth Doll'un (1996) geliştirmiş olduğu ve içeriğinde arkadaşlığın/dostluğun temelinde yatan koşulların sıralandığı çalışmadan esinlenerek çocuk dostu yer kavramı için 6 temel özellik belirlemiştir. Doll'a (1996) göre arkadaşlık/dostluk için gerekli birinci koşul, 'karşılıklı sevgi ve saygı' dır. Diğer bir deyişle, dostluk bağları, tarafların bir birlerine güvenmeleri ve bir birlerine olabilecek şeylerden kendilerini sorumlu tutmaları durumunda kurulur. Bu bağlamda Chatterjee'ye (2005) göre çocuklar, kendilerini tehlikelerden koruyan, trafiğin, kirliliğin, suçun olmadığı, güvenli olan ve fiziksel ihtiyaçlarını karşılayabildikleri yerlerle dost olurlar. Çocuklar bu tür yerleri koruma ve kollama eğilimindedir.



Doll'un (1996) dostluk için belirttiği ikinci koşul, 'ortak ilgi alanları ve etkinlikler' dir. Arkadaşlıklar/dostluklar bir birlerine zaman ayıran, ortak paylaşımlarda bulunan ve birlikte eğlenilebilen kişilerle kurulur (Youngiss, 1980; Hartrup, 1989). Bu çerçeveden bakıldığında çocuk dostu yerler, çocukların her türlü temel ihtiyacını ve gereksinimlerini (oyun, eğlence, arkadaşlık kurmak, vb.) karşılayabildiği ve çocuklara çeşitli etkinlikler sunan yerlerdir (Chatterjee, 2005).

Üçüncü koşul, arkadaşların/dostların bir birlerine karşı 'sorumluluk hissetmesi' dir (Doll, 1996). Dostluk ilişkisi içerisinde olan bireyler arkadaşlıklarını/dostluklarını sürdürme eğilimindedirler. Mekânsal anlamda bu durum şuna karşılık gelir: Çocuklara zengin çevresel kaynaklar sunan, çocukların ihtiyaçlarına karşılık veren ve çocuklarda oluşabilecek yeni ihtiyaçların karşılanmasını sağlayan yerler, çocukların ilgisini çekmeye devam edecektir ve bu tür yerler çocuklarca dost bulunur (Chatterjee, 2005).

Arkadaşlık/dostluk ilişkisinin bir başka koşulu, 'sadakat' tir (Doll, 1996). Arkadaşlar/dostlar bir birlerinin çıkarlarını korurlar. Çocuk ile yer arasında sadakat ilişkisinin gerçekleşmesi ancak çocuğun bir yeri uzun süreli kullanması ve çocuğun o yeri diğer tehlikeli gruplara karşı koruması ile gerçekleşir (Childress, 2004). Bir yerin çocuk dostu olduğuna işaretlerden biri, o yerin çocuklar tarafından korunması, yani çocukların o yeri yok etmek veya değiştirmek isteyen insanlara/kurumlara karşı mücadele etmesidir.

Beşinci koşul, dostların/arkadaşların 'bir birlerini anlaması ve kendi sınırlarını bir birlerine açmaları' dır (Doll, 1996). Çocuk dostu yerler çocuklara o yerleri keşfetmeleri, o yerlerde yeni şeyler bulmak için girişimde bulunmaları ve böylelikle çocukların kendilerini güvende ve özel hissettiği ve kişisel ihtiyaçlarını karşılayabildiği yerleri yaratmak için onlara fırsat tanıdıkları yerlerdir (Chatterjee, 2005).

Altıncı ve son koşul, 'paylaşım' dır (Doll, 1996). Arkadaşlar/dostlar sahip oldukları gücü birbirleriyle paylaşırlar. Bu bağlamda çocuk dostu yerler, çocukların özgürce hareket ettikleri, çocukların hareket kabiliyetlerini

kısıtlamadıkları, dolayısıyla sahip oldukları gücü çocuklara karşı dayatma eğiliminde olmadığı yerlerdir (Chatterjee, 2005). Bu çerçeveden bakıldığında, örneğin çocukların güvenliğini sağlamak amacıyla yasaklayıcı kurallar içeren yerlerin (kaykay yapmanın engellendiği, ateş yakmanın veya grup halinde koşmanın yasak olduğu kamusal alanlar gibi) yeterince çocuk dostu olmadığı sonucuna varılabilir.

### **Bir Yerin Çocuklara Karşı Dostluğunun Ölçümü**

Çocuk dostu yerler için getirilen çeşitli tanımlar, bir yerin çocuk dostu olup olmadığını anlamamız için gereken ölçüm kriterlerinin de kapsamlı olmasını gerektirir. Horelli (2007), bu türden kapsamlı ölçümler için gerekli kuramların sayısının çok az olduğundan bahseder.

Çocuk dostu şehir girişimlerinin başarısının ölçümü üzerine pek çok kaynak mevcuttur (örneğin bkz., Gurstein ve diğerler, 2003; Innocenti Research Centre, 2004; Bridgman, 2004a, 2004b; Dötterweich, 2006). Bu makale, projelerin başarı kriterlerine değil yerlerin başarı kriterlerine odaklanır. Ancak, bir yerin oluşumu esnasında çocukların oynadığı bir rol var ise (örneğin çocuklar bir yerin oluşumunda görev almış iseler) veya çocuklar bir yerin oluşum sürecinden dışlanmış iseler bu durum çocukların o yerlere karşı duyacakları hisleri (örneğin dostluk ilişkisi) olumlu veya olumsuz yönde etkileyecektir. Bir yerin çocuk dostu olup olmadığı üzerine ölçüm geliştiren araştırmacıların çalışmaları incelendiğinde, bu önemli noktanın göz ardı edilmiş olduğunu görürüz.

Kytta (2003), bir yerin çocuk dostu olup olmamasının ölçümü için iki temel kriterli bir model geliştirmiştir. Her iki kriter de çocukların çevreyi algılayış biçimiyle alakalıdır. Bu açıdan Kytta'nın (2003) konuya yaklaşımı, Chatterjee'nin (2005, 2006) konuya yaklaşımı ile örtüşmektedir. Bu kriterler şu şekildedir: çocukların özgürce hareket edebilmeleri ve isteklerini, ihtiyaçlarını ve beklentilerini karşılayabilmeleri. Bu kriterler çerçevesince Kytta (2003), Moore (1986), Chawla (2002a) ve Horelli ve diğerlerinin

(1998) çalışmalarına atıfla bulunarak bir yerin çocuk dostu olup olmadığını anlamamız için şu soruların sorulması gerektiğini söyler: (1) Çocuklar bir yeri kullanırken ne kadar özgürdür? ve (2) Ele alınan yer çeşitli etkinliklerin oluşmasını ne derecede olanaklı kılar? İkinci soru olanaklılık (*affordance*) kuramı ile ilişkilidir. Bu kuram temelde şunu söyler: Etkinliklerin nerede ortaya çıkacağını yerin ve bireylerin özellikleri belirler. Örneğin, üstü düz olan ve küçük bir kaya parçası küçük bir çocuğun üzerine çıkıp zıplamasına olanak sağlarken, büyük bir kaya parçası o çocuğun (çocuğun sahip olduğu fiziksel özellikler dolayısıyla) üzerine çıkmasına olanak tanımaz. İlâveten, kayanın üstünün düz olmasının çocuk tarafından algılanması sadece belirli etkinliklerin gerçekleşmesine fırsat sağlar. Örneğin, kayma etkinliği için eğimli bir alana ihtiyaç vardır. Düz zemin kaymaya müsait bir zemin değildir. Düz zemin, 'üstüne oturma', 'zıplama', 'yatma' gibi eylemlerin oluşmasına olanak tanır. Kısaca, bir yer çocuklar için ne kadar çok önemli etkinliğin ortaya çıkmasına olanak sağlarsa o kadar çok çocuk dostudur.

Haikkola ve diğerleri (2007) ve Horelli (2007), bir yerin çocuk dostu olup olmadığını almamız için iki şeye bakmamız gerektiğini söyler: (1) birey ve çevresi arasındaki uyum seviyesi (bir yerin bir çocuğun ihtiyaçlarını, beklentilerini ve isteklerini karşılayıp karşılamaması), ve (2) grup ve çevresi arasındaki uyum (bir yerin çocuklar dâhil çeşitli toplulukların beklentilerini, ihtiyaçlarını ve isteklerini karşılayıp karşılamaması).

Chatterjee (2006), bir yerin çocuklara karşı dost olma durumunu ölçmek için daha kapsamlı bir çerçeve sunmuştur. Chatterjee (2006), Doll'un (1996) çalışmasına atıfta bulunarak ölçüm için 6 soruya cevap arar: (1) Çocuklar ne derecede çevrelerini koruyorlar ve saygı gösteriyorlar? (2) Yerler çocukların çeşitli ihtiyaçlarını ne derecede karşılıyor? (3) Çocuklar ne derecede yerden öğreniyorlar ve bu sayede kendi yeteneklerinin, ihtiyaçlarının ve değerlerinin farkına varabiliyorlar? (4) Çocuklar ne derecede kendi hudutlarını çizebiliyorlar (çevrede özgürce hareket edebiliyorlar) ve bu hudutları kontrol altında tutabiliyorlar? (5) Çocuklar ne derecede

özel/kişisel ihtiyaçlarını karşılayabileceği 'gizli' yerleri bulabiliyor, kullanabiliyor ve koruyabiliyor? ve (6) Çocuklar ne derecede çevrelerinde kendilerini özgürce ifade edebiliyorlar?

## **İstanbul'da Bir Çocuk Dostu Şehir Projesi: Çocuk Dostu İstanbul**

Mayıs 2010 ve Haziran 2011 tarihleri arasında İstanbul'da bir çocuk dostu şehir projesi hayata geçirilmiştir. Projenin amacı genel hatlarıyla, çocukların kamusal alanlarla olan ilişkilerini arttırmak ve bu artış ile uzun vadede çocukların planlama ve tasarım süreçlerinde daha etkin rol almasını sağlamaktır. Daha da temelde, bu proje ile, çocukların planlama ve tasarım etkinliklerine dâhil olmasını sağlayarak çocukların yere bağlılığının, yer bilincinin ve yeri koruma ve değiştirmeye karşı eğilimlerinin arttırılması amaçlanmıştır. Proje, Avrupa Birliği tarafından desteklenerek İstanbul 2010 Avrupa Kültür Başkenti Projelerinden biri olmuştur. Proje aynı zamanda Avrupa Birliği tarafından bir başarı örneği olarak gösterilmiştir (bkz.<http://Avrupa.info.tr/tr/ab-mali-destegiab-malidestekli-programlar/basari-hikayeleri/>).

Çocuk Dostu İstanbul Projesi, Colorado Üniversitesi Çocuk, Gençlik ve Çevre Tasarım ve Araştırma Merkezi (Children, Youth and Environments Center) tarafından, yazar ile birlikte geçmişte dünyanın çeşitli yerlerinde Şehirlerde Büyüme projelerini yürütmüş bir grup araştırmacı tarafından geliştirilmiştir. Daha sonra, hibe programı kuralları çerçevesince İstanbul'dan bir sivil toplum kuruluşu (Genç Gönüllüler Derneği) ve Avrupa'daki bir merkez ile (University of the West of England – SOLAR Merkezi) ortaklık kurulmuştur. Genç Gönüllüler Derneği, projenin gerçekleştirmesi ve yazar da projenin koordinatörü görevini üstlenmiştir.

Yazar, hem çok sayıda faydalanıcının (çocuğun, velinin ve gencin) projeye katılımını, hem de bu proje bittikten sonra benzer çalışmaların devamını sağlamak amacıyla proje süresi boyunca yaşları 17 ile 30 arasında değişen ve Genç Gönüllüler Derneği ile bağlantılı olan gençlere planlama

ve tasarım etkinliklerinin uygulanışı ve analizi konusunda eğitimler vermiştir. Daha sonra bu eğitimleri alan gençlerle birlikte yazar, yaşları 9 ile 11 arasında değişen ve sayıları toplamda 282'yi bulan çocukları bir dizi planlama ve tasarım etkinliğine dâhil etmiştir.

Çocukların seçimi şu şekilde gerçekleşmiştir: Önce İstanbul'un merkezi sayılabilecek noktalarda, tarihi yapı stokunun da olduğu 4 ilçe seçilmiştir. Bu ilçeler şu şekildedir: Fatih, Beyoğlu, Üsküdar ve Kâğıthane. Daha sonra tüm ilçelerden ortalama ekonomik gelir durumu alt veya alt-orta olan ve aynı zamanda dönüşüm süreçleri içerisinde olan birer mahalle seçilmiştir. Sadece Kâğıthane ilçesinden Kâğıthane Belediye Başkanı'nın projeye yoğun ilgi göstermesi nedeniyle 3 mahalle seçilmiştir. Seçilen mahalleler her ilçe için şu şekilde olmuştur: Cibali Mahallesi, Fatih; Ayazma (Aziz Mahmut Hüdayi) Mahallesi, Üsküdar; Bereketzade Mahallesi (Galata bölgesi), Beyoğlu; Merkez Mahallesi, Kâğıthane; Talatpaşa Mahallesi, Kâğıthane ve Çeliktepe Mahallesi, Kağıthane. Mahalleler seçildikten sonra İstanbul İl Milli Eğitim Müdürlüğü'nün de yardımıyla seçilen her alandan özel olmayan bir ilk ve ortaokul seçilmiştir. Dolayısıyla 6 mahalleden toplamda 6 devlet okulu çalışmaya dâhil edilmiştir. Yazar, daha sonradan, seçilen okullara çeşitli zamanlarda tekrar tekrar giderek, yaşları 9 ile 11 arasındaki çocuklara (3. 4. ve 5. sınıflar) projeyi tanıtmış ve sonrasında projede yer almak isteyen çocuklara izin formlarını dağıtmıştır. Çocuklar projede yer almak istediğini belirten bir onay yazısı imzalamış, aileleri de bu katılımı desteklediklerine dair ikinci bir onay yazısını imzalayarak ilgili belgeleri yazara geri göndermişlerdir. Kaynakların ve zamanın kısıtlı olmasından ötürü onay yazısını geri gönderenler arasından her okuldan 20'si kız, 20'si erkek olmak üzere yaklaşık 40 çocuk seçilmiştir. Proje esnasında projeden ayrılan çocuklar oldukça, onay yazılarını geri gönderen çocuklar arasından projenin belirli safhalarında çalışmaya yeni çocuklar dâhil edilmiştir. Böylelikle toplamda 240'dan fazla çocuk bu sürece dâhil olmuştur.

Bir yıllık bu proje süresince çocuklarla 13 ile 15 arasında farklı etkinlik gerçekleştirilmiştir. Bu etkinlikler: Çalışma başında ve sonunda katılımcılara verilen yere bağlılığın, yer bilgisinin ve çevreyi korumaya veya değiştirmeye yönelik eğilimin ölçüldüğü bir anket, aktivite günlüğü, katılımcı fotoğraflama, GPS çalışması, haritalama, biri ilçe diğeri şehir ölçeğinde olmak üzere iki kültürel gezi, kültürel miras alanı peyzaj tasarım atölyesi (maket çalışması), grup söyleşisi (odak ve nominal grup çalışması), mahalle planlama atölyeleri, ve tasarla-yap atölyeleridir (sokak sanatı çalışması, okul bahçesi tasarımı ve yapımı, duvar sanatı çalışması). Eğitimlere katılan gençler, seçilen okullarda çalışmaların yürütülmesini sağlamışlardır. Ayrıca, en fazla etkinliğe katılan gençlerle İngiltere’de bir dizi etkinlik gerçekleştirilmiştir. Projeye dâhil olan her genç, proje başı ve sonunda uygulanan anket çalışmasına katılmıştır. İlâveten, gençler her mahallede farklı kamusal alanlarda gerçekleşen üçer adet yer gözlem çalışmasına katılmışlardır.

Çocukların aileleri anket çalışmasına, kültürel gezilere, çocuklar ve gençlerin de dâhil olduğu halka açık bir akademik konferansa ve proje sonu şenliğine katılmışlardır. Yazar, bu makalede çocuklarla uygulanan haritalama, grup söyleşisi (odak ve nominal grup çalışması) ve mahalle planlama atölyeleri etkinliklerinden elde edilen veriler üzerine yoğunlaşacaktır.

### **Çocukların Gözünden ‘Çocuk Dostu Yer’ Kavramının ve Yaşanılan Çevrenin Değerlendirilmesine Yönelik Haritalama, Grup Söyleşisi ve Mahalle Planlama Atölyesi Çalışmaları**

Çocuk katılımcılar, proje sonrası anketleri doldurmadan önce sırasıyla birer haritalama, grup söyleşisi ve mahalle planlama atölyesi çalışmasına katılmıştır. Bu etkinlikler, okul müdürlerinin tahsis ettiği boş bir sınıf, kütüphane veya laboratuvar ortamında, hafta içi bir gün, çocukların okulu öncesi veya sonrası gerçekleşmiştir. Her üç etkinlikte de çocuklar, masa başlarında sayıları yaklaşık 5-9 arasında değişen gruplara bölünmüş ve

daha sonra eğitilen gençlerin yürütücülüğünde (oturum yöneticileri) çalışmalarına başlamışlardır. Tüm etkinlikler, eğlence, dinlenme ve yeme-içme zamanı hariç her buluşma için yaklaşık 1,5 saat sürmüştür. Bu üç etkinlik için çocuklarla farklı günlerde toplam beş defa buluşulmuştur (haritalama ve grup söyleşisi çalışmaları birer gün, mahalle planlama atölyeleri üç gün).

Haritalama çalışmasının amacı, çocukların iyi ve kötü buldukları yerleri nedenleriyle anlamaktır. Etkinliğe katılan çocuklar bu çalışma ile mahallelerini iyi ve kötü yapan şeyleri hem kendilerinin hem de arkadaşlarının gözünden anlama fırsatı bulmuşlardır. Bu sayede çocuklara, kendi mahallelerinin ne kadar çocuk dostu olduğunu tartabilmeleri için bir zemin oluşturulmaya çalışılmıştır.

Haritalama çalışması kapsamında her gruba sadece başlıkları değişik olan, tek-biçim 3 afiş verilmiştir. Her afiş, çocukların yaşadıkları mahallenin havadan görüntüsünü (yaklaşık 1:1000 ölçek) ve bu görüntünün altında doldurmaları için verilmiş boş bir anahtar (lejantı) içermektedir. Birinci afiş aracılığı ile gençler, çocuklara bir hava görüntüsünü nasıl okuyacaklarını öğretmişlerdir. Gruptaki her çocuk hava görüntüsü üzerinde kendi evini, bakkalını, okulunu ve evden okula nasıl gittiğini işaretlemiştir. Daha sonra oturum yöneticileri, gruba üzerinde 'iyi yerler' yazan yeni bir afiş vermiştir. Bu afişler ile birlikte gruptaki her çocuğa üzerinde çeşitli yüz ifadeleri, çiçekler ve objeler olan çok sayıda renkli küçük yapışkan çıkartma verilmiştir. Sonrasında çocuklara şu genel sorular sorulmuştur: (1) Mahallende nerede vakit geçiriyorsun? ve (2) Orada sevdiğin neleri yapıyorsun? Çocuklardan bu soruların cevaplarını ellerindeki çıkartmaları kullanarak afişler üzerinde göstermeleri istenmiştir. Cevap süreci genellikle şu şekilde işlemiştir: Grupta ilk söz hakkı alan çocuk bir yeri parmağıyla gösterdikten sonra oraya elindeki kendince en uygun çıkartmalardan birini yapıştırıp, örneğin orada top oynadığını söylemiştir. Aynı çıkartmadan bir tane daha alıp, onu da anahtar bölümüne yerleştirmiş ve yanına o çıkartmanın anlamını yazmıştır (örneğin: Top çıkartmasının yanına top oynanan yerler yazılmıştır). Aynı yerde top oynadığını söyleyen

çocuklar oldukça oturum yöneticisi ilgili yere keçeli kalemle eylemi gerçekleştiren çocukların sayısını yazmıştır. İyi yerler haritası bağlamında gruptaki her çocuğun ifade ettiği şeyler tek bir afiş üzerinde yer almıştır. Söylenen her yeni eylem için (örneğin bisiklete binmek, balık tutmak veya müzik dinlemek) yeni çıkartmalar kullanılmıştır. Bu süreçte gençlerle çocuklar ve çocuklarla çocuklar arasında karşılıklı bir etkileşim ve öğrenme ortamı oluşmuştur. Örneğin, kimi zaman çocuklardan bazılarının gündelik hayatta gerçekleştirdikleri şeyleri unuttuğu ve bu yüzden suskun kaldığı gözlenmiştir. Bu tür bir durumda gruptaki bir öğrenci gündelik hayatta severek yaptığı şeyleri ve eylem yerlerini anlatınca gruptaki sessiz kalan çocuklar kendilerinin de aynı şeyleri aynı yerlerde severek yaptıklarını söyleyerek sürece katılma fırsatı bulmuşlardır. Kimi zaman çocuklar arkadaşlarından yeni yerler öğrenmişler, bazı durumlarda da (bir yanlışlık gözlenmesi durumunda) arkadaşlarını eylemin gerçekleştiği yerler hakkında uyarmışlar ve arkadaşlarını düzeltmişlerdir. Kimi zaman da sorulan sorular karşısında tüm çocuklar suskunluğa bürünmüştür. Gençler böyle bir durumla karşılaştıklarında tıpkı bir mülakatı yönetircesine çocuklara yeni sorular sormaya başlamıştır: 'Mesela okuldan çıkınca ne yapıyorsunuz?' 'Nerelere gitmeyi seviyorsunuz?' 'Arkadaşlarınızla vakit geçirmeyi sever misiniz?' 'Birlikte nerelerde vakit geçirirsiniz ve ne yaparsınız?' 'Yalnız kalıp kafanızı dinlemek için gittiğiniz veya bunaldığınızda kaçtığınız sevdiğiniz bir yer var mıdır?' Ayrıca derinleşmeyi sağlayan sorular da sıkça çocuklara sorulmuştur: 'Ne demek istediğini biraz daha açar mısın?' 'Bu yeri seviyorsun da neden seviyorsun?' Tüm çocukların dinlendiğinden ve artık yeni bir veri elde edilemeyeceğinden emin olunduktan sonra oturum yöneticileri tarafından çocuklara son afiş olan 'kötü yerler' haritası ve bu afiş ile birlikte yine her çocuğa üzerinde afişin ismine uygun çeşitli renkli ufak yapışkan çıkartmalar verilmiştir (kuru kafa çıkartmaları, çöp tenekesi resmi olan çıkartmalar gibi). Daha sonra, bir önceki afişte izlenen süreçte olduğu gibi çocuklara şu sorular sorulmuştur: (1) Gitmeye korktuğun, sevmediğin veya hoşlanmadığın yerler var mı,



varsa nereler? (2) Niçin oraya gitmeye korkuyorsun veya orayı sevmiyorsun veya hoşlanmıyorsun? Çocuklar cevaplarını bir önceki süreçte olduğu gibi konuşarak ve kendilerini çıkartmalarıyla afiş üzerinde ifade ederek vermişlerdir. Oturum yöneticileri, bir önceki afiş sürecinde olduğu gibi çocuklar takıldıkça çocukları konuşurmak için çeşitli ilave sorular sormuşlardır: 'Okula nereden gidiyorsun?' 'Niçin örneğin bu kestirme yolu almıyorsun? Yoksa o yolda hoşlanmadığın bir şey mi var?' 'Dışarda top oynarken canını sıkkan şeyler oluyor mu?' 'Mezarlığa gitmeyi sevmediğini söylemiştin, peki ama neden?' (bkz. Resim 1).



**Resim 1:** Haritalama etkinliğinden bir fotoğraf  
(Fotoğraf: Yücel Severcan)

Haritalama çalışmasına toplam 194 çocuk katılmıştır. Çalışmaya katılan çocuk sayısı seçilen her alan için şu şekildedir: Merkez, Kağıthane: 29; Talatpaşa, Kağıthane: 42; Çeliktepe, Kağıthane: 30; Cibali, Fatih: 30; Ayazma, Üsküdar: 20; Galata, Beyoğlu: 43. Çocuk katılımcı sayısının bazı okullarda 40'ın çok altına düşmesinin nedenlerini yazar ayrıntılı olarak başka bir yazısında açıklamıştır (lütfen, bkz. Severcan, 2015a).

Yazar, çalışma sonunda her mahalle için erkeklerden ve kızlardan toplanan verileri ayrı haritalarda toplamıştır. Böylelikle hem erkekler hem de kızlar için bir birinden ayrı birer iyi yerler haritası, birer de kötü yerler haritası oluşturulmuştur (toplamda her mahalle için 4 harita). Elde edilen bilgiler yazara yaşanılan çevrelerin sosyal ve fiziksel nitelikleri ve neleri olanaklı kıldığı hakkında bilgi vermektedir.

Haritalama çalışması sonrasında, çocuk dostu şehir kavramının tartışılması ve hem bu kavram hem de haritalama çalışmasından elde edilen kazanımlar bağlamında yaşanılan çevrenin değerlendirilmesi amacıyla bir grup söyleşi gerçekleştirilmiştir. Bu çalışma esnasında bazı sorularda odak grup tekniği, bazı sorularda da hem odak grup hem de nominal grup tekniği uygulanmıştır. Odak grup tekniğinde çocuklar, daha önceki haritalama çalışmasında olduğu gibi masa başlarında sayıları yaklaşık 5 ile 9 arasında değişen gruplara bölünmüşlerdir. Her masada bir oturum yöneticisi bulunmaktadır. Daha sonra oturum yöneticileri belirli konuları gruba tartışmaya açmış, konu açıldıktan sonra ise arka plana çekilip grubun açılan konuyu karşılıklı tartışmasını izlemiştir. Oturum yöneticileri, sadece gerektiğinde, örneğin konuyu belirli bir yöne yönlendirme amacıyla, katılımcılara ek sorular sormuş ve/veya yeni konuları tartışmaya açmıştır. Bu proje esnasında sadece tartışmaya açılanabilecek konular için odak grup tekniği uygulanmıştır. Özellikle kimi durumlarda, masalarda oluşan çocuk sayısı oldukça fazla olduğundan (ve çalışmaya katılan gençlerin sayısı az olduğu için) oluşturulan kısa bir tartışma ortamı sonrası nominal grup tekniğinin uygulanması daha mantıklı görülmüştür. Nominal grup tekniği, özellikle çok fazla kişiyle yapılan çalışmalarda her katılımcının fikrinin alınabilmesi için uygun bir tekniktir (MacPhail, 2001). Katılımcılar fikirlerini sözel olarak değil de yazılı olarak ifade ederler. Bu süreçte katılımcılar grup olarak değil bireysel olarak kendilerini ifade etme fırsatı bulurlar. Böylelikle her katılımcının fikrinin alınması sağlanır. Bu çalışmada çocukların odak grupta söylediği şeyler ya oturum yöneticisi tarafından ya da sekreterlik görevini üstlenen ikinci bir genç tarafından yazılı olarak kayıt edilmiştir.

Grup söyleşileri kapsamında çocuklara altı genel soru sorulmuştur: (1) Mahallenizi iyi yapan şeyler nelerdir? (2) Mahallenizi kötü yapan şeyler nelerdir? (3) Çocuk dostu şehir denince ne anlıyorsunuz? Genel bir tanım yapabilir misiniz? (4) Bu yapılan tanım(lar) ve önceki sorulara verdiğiniz cevaplar ışığında, haritalama çalışmasında söylediklerinizi de düşünerek, sizce mahalleniz çocuk dostu bir yer midir? Evet ise neden, hayır ise neden? (5) Eğer belediye başkanı olsaydınız mahallenizde ilk değiştireceğiniz şey ne olurdu? ve (6) Eğer belediye başkanı olsaydınız, mahallenizde koruyacağınız veya değiştirilmesine izin vermeyeceğiniz ilk şey ne olurdu? Birinci ve ikinci sorularda oturum yöneticileri, bir kaç dakika çocukları tartıştırdıktan sonra her bir çocuğa bir kâğıt vererek cevaplarını kâğıda yazmalarını istemiştir. Üçüncü soruda yine kısa bir tartışma ortamı oluşturulmuş, her çocuk cevaplarını bir kâğıda yazmış ve daha sonra her çocuktan cevaplarını sesli bir şekilde okuması istenmiştir. Oturum yöneticileri bu esnada çocukların vermiş oldukları cevapları okunur biçimde madde madde olacak şekilde büyük bir kâğıt parçasına yazmıştır. Çocuk dostu şehir kavramına getirilen tanımların benzeşmesi üzerine bire bir benzeyen tanımlar elenmiştir. Daha sonra her çocuktan kâğıtta yer alan tanımlara bir puan vermesi istenmiştir. Örneğin kâğıtta çocuk dostu şehirler için 9 farklı tanım getirilmişse, her çocuk en beğendiği tanıma 9, ikinci beğendiği tanıma 8 ve böyle böyle en beğenmediği tanıma 1 puan vererek bir oylama sürecine girmiştir. Böylelikle oturum yöneticileri en çok çocuk dostu olmaya hak kazanan tanımları belirleme ve çocuk dostu şehirleri çocuk dostu yapan en önemli unsurları tanımlama fırsatı bulmuştur. Ayrıca, uygulanan bu yöntem ile çalışma çocuklar için eğlenceli bir oyun ortamına dönüşmüş ve başta kimi çocuklar için sıkıcı olarak algılanmış olan etkinlik renkli bir hal almıştır. Dördüncü soru, birinci ve ikinci sorularda olduğu gibi önce odak grup yöntemiyle gruptaki her çocuk için tartışmaya açılmış, daha sonra ise nominal grup tekniği uygulanmıştır (bkz. Resim 2). Son olarak, beşinci ve altıncı sorularda üçüncü soruda uygulanan yöntem uygulanmış ve çalışma sonlandırılmıştır.



**Resim 2:** Grup söyleşisi etkinliğinden bir fotoğraf  
(Fotoğraf: Yücel Severcan)

Grup söyleşisi çalışmasına toplam 205 çocuk katılmıştır. Çalışmaya katılan çocuk sayısı seçilen her alan için şu şekildedir: Merkez, Kağıthane: 30; Talatpaşa, Kağıthane: 43; Çeliktepe, Kağıthane: 32; Cibali, Fatih: 34; Ayazma, Üsküdar: 20; Galata, Beyoğlu: 46. Çocuk katılımcı sayısının bazı okullarda 40'ın çok altına düşmesinin nedenlerini yazar ayrıntılı olarak başka bir yazısında açıklamıştır (lütfen, bkz. Severcan, 2015a). Çalışma sonunda yazar elde edilen verileri içerik analizi yapmak üzere Excel ortamına dökmüştür. Yazar, bu makalenin amacı doğrultusunda sadece 3. Soru olan çocukların 'çocuk dostu şehir' kavramına verdikleri tanımlar ile 4. Soru olan çocukların mahallelerini çocuk dostu olarak görüp görmedikleri (ve bunun nedenleri üzerine odaklanmıştır).

Projeye katılan çocuklar, proje sonrası anketleri doldurmadan önce mahalle planlama atölyelerine katılmıştır. Bu çalışma için çocuklarla farklı günlerde üç defa bir araya gelinmiş ve odak grup, nominal grup, fotoğrafçılık ve poster oluşturma gibi çeşitli teknikler kullanılmıştır. Etkinliğin amacı daha önceki çalışmada belirlenmiş olan 'çocuk dostu şehir' kavramı

bağlamında çocuklara yaşadıkları bölge için bir vizyon planlaması yaptırmak, çevredeki mekânsal sorunları tespit ettirmek ve tespit edilen bu sorunlara çözüm önerileri aramalarını sağlamaktır. Çalışma, daha önceki çalışmalarda olduğu gibi sayıları yaklaşık 5 ve 9 çocuk arasında değişen grupların oluşturulması ve daha sonra her grubu yönlendirmek üzere bir genç atanması ile başlamıştır. İlk buluşmada oturma yöneticileri çocuklara nasıl bir çevrede yaşamak istediklerini sormuş ve bu konuyu kısaca tartışmaya açmıştır. Daha sonra çocuklardan bundan 20 yıl sonrasının Kâğıthanesi, Fatih, Beyoğlusu ve Üsküdarı için bir vizyon cümlesi oluşturmaları istenmiştir. Bir sonraki aşama, çocuklardan yaşadıkları çevredeki mekânsal sorunları ifade etmelerini istemek olmuştur. Çocuklar sırasıyla söz almış, fikirlerini dile getirmiş; oturma yöneticileri de ortaya atılan her bir mekânsal sorunu herkesin görebileceği büyüklükte bir yazıyla genişçe bir kağıda yazmıştır. Daha sonra her çocuğa birer kağıt verilmiş ve ikili gruplar halinde ortaya atılan bu sorunlara çözüm önerileri getirmeleri istenmiştir. Bu ilk buluşmanın son aşamasında ise her çocuğa birer adet çek-at fotoğraf makinesi dağıtılmış ve çevrelerinde belirlemiş oldukları mekânsal sorunları fotoğraflamaları istenmiştir. Bu çalışma için çocuklara 1 hafta süre tanınmıştır (burada anlatılan fotoğraflama çalışması projenin erken safhalarında uygulanan katılımcı fotoğraflama çalışmasından farklı bir çalışmadır).

İkinci buluşmada çocuklardan çek-at fotoğraf makineleri toplanmıştır. Toplanan makinelerden çıkan fotoğraflar tab ettirilmiş ve son buluşmada çocuklara vermek üzere ilk buluşmada ifade edilen söylemlerin yer alabileceği 70'e 90 cm. ebatlarında bir altlık afiş oluşturulmuştur. Afişte üç bilgi kutucuğuna yer verilmiştir. Her kutucuk çalışmanın yukarıdaki paragraflarda belirtilen üç amacından birinin cevabını vermek üzere tasarlanmıştır. Yazar, bilgi kutucuklarını çocukların son buluşmada doldurmaları için boş bırakmıştır.



**Resim 3:** Mahalle planlama atölyesi etkinliğinden bir fotoğraf  
(Fotoğraf: Yücel Severcan)

Mahalle planlama atölyelerinin son buluşmasında çocukların ilk buluşmada ifade ettikleri vizyon cümleleri, belirlenen mekânsal sorun tanımları ve üretilen çözüm önerileri çocukların çekmiş oldukları fotoğraflarla birlikte gruplara geri dağıtılmıştır. Daha sonra her gruba hazırlanmış olan altlık afişlerden biri dağıtılmış ve grupların bu altlık afişi sahip oldukları fotoğraflarla ve yazılarla doldurmaları istenmiştir (bkz. Resim 3). Çalışma sonunda yazar elde edilen verileri içerik analizi yapmak üzere Excel ortamına dökmüştür.

Mahalle planlama atölyelerine toplam 176 çocuk katılmıştır. Çalışmaya katılan çocuk sayısı seçilen her alan için şu şekildedir: Merkez, Kağıthane: 22; Talatpaşa, Kağıthane: 42; Çeliktepe, Kağıthane: 26; Cibali, Fatih: 36; Ayazma, Üsküdar: 24; Galata, Beyoğlu: 26. Çocuk katılımcı sayısının bazı okullarda 40'ın çok altına düşmesinin nedenlerini yazar ayrıntılı olarak başka bir yazısında açıklamıştır (lütfen, bkz. Severcan, 2015a). Yazar, ele alınan makalenin amacı doğrultusunda sadece mahalle planlama atölyelerinde çocukların belirlemiş olduğu mekânsal sorunları dile getirecektir.

Çocukların yaşadıkları çevreler için geliştirdikleri vizyonlar ve çevrelerinde belirlemiş oldukları sorunlara getirdikleri çözüm önerileri başka makalelerde tartışılacaktır.

### Çocukların Gözünden Çocuk Dostu Yer Kavramı

Çalışmadan elde edilen bulgular incelendiğinde İstanbul'da 9-11 yaş arası çocukların 'çocuk dostu şehir' kavramına vermiş oldukları tanımların mevcut yazında belirtilen tanımlarla büyük ölçüde örtüştüğü gözlenmektedir. Yazar, içerik analizi tekniğini kullanarak ve bu esnada Haikkola ve Horelli'nin (2002) çalışmasına da atıfta bulunarak çocuklar tarafından söylenen tanımları üst başlıklar altında toplamıştır. Bu süreç sonunda on üst-başlık (çocuk dostu şehrin 10 boyutu) ortaya çıkmıştır (bkz. Tablo 1).

**Tablo 1.** İstanbul'da yaşayan 9-11 yaş arası çocukların 'sizce çocuk dostu şehir nedir?' sorusuna verdikleri cevaplar

Boyutlar	Çocukların Cevapları
1 Sosyal bağlar ve insan niteliği	<ul style="list-style-type: none"> <li>- Çocukların bir birine dost olduğu bir şehir</li> <li>- Çocuklarla dolu bir şehir</li> <li>- Akrabalık ve komşuluk ilişkilerinin iyi olduğu bir şehir</li> <li>- Çocukların arkadaşlarının olduğu bir şehir</li> <li>- Çocukların yeni insanlarla tanıştığı bir şehir</li> <li>- Çocuklarla yaşlıların iyi anlaştığı bir şehir</li> <li>- Çocukların sosyalleştiği bir şehir</li> <li>- Çocukları seven, saygı ve sevgi gösteren insanların olduğu bir şehir</li> <li>- Kötülerin olmadığı bir şehir</li> <li>- Çevresine saygı gösteren, çevreyi kirletmeyen, şehrin kurallarına uyan, düzenli şekilde yaşayan, şehrini seven ve şehri güzelleştirmek için yaşayan saygılı ve hoşgörülü insanların olduğu bir şehir</li> </ul>
2 Ulaşım ve dolaşım	<ul style="list-style-type: none"> <li>- Çevrenin gezildiği, görüldüğü bir şehir</li> <li>- Özgürce hareket edilen (çocukların istedikleri yerlere gidebildiği bir şehir</li> <li>- Çocukların çevreyle tanıştığı şehir (çocukların yaşadıkları şehri tanınması)</li> </ul>

Boyutlar	Çocukların Cevapları
3	Güvenlik ve emniyet
	- Çevreyi gezerek çevreden öğrenilen bir şehir
	- Çocukları koruyan bir şehir
	- Güvenli bir şehir
	- Çocukların şiddet görmediği bir şehir
	- Arabaların hız yapmadığı bir şehir
4	Kentsel ve çevresel nitelikler
	- Eğlence alanlarının olduğu bir şehir
	- Gezilecek yerlerin olduğu bir şehir
	- Çocuklara göre bir oyun şehri
	- İçinde eğlenceli çocuk oyun aletleri olan parkların bulunduğu bir şehir
	- Spor alanlarının olduğu bir şehir
	- Zihin açıcı yerlerin olduğu bir şehir
	- Çevrenin temiz olduğu bir şehir
	- Güzel sokak ve parkların olduğu bir şehir
	- Güzel manzaralı yerlerin olduğu bir şehir
	- Sosyal ve kültürel etkinliklerin olduğu bir şehir
	- Hareketli ve çocuklara yönelik etkinliklerin çok olduğu bir şehir
	- Tarihi eserlerin ve mekânların olduğu bir şehir
	- Yeme-içme yerlerinin olduğu bir şehir
5	Katılım
	- Çocukların etrafı güzelleştirdiği, ağaç diktiği, çevrenin bakımını yaptığı, temizlediği bir şehir
	- Çocukların kendilerini rahatça ve özgürce ifade ettiği bir şehir
	- Çocukların fikirlerinin alındığı bir şehir
	- Çocuklara hak verildiği bir şehir
	- Çocukların sözünün geçtiği bir şehir
	- Çocukların dediklerinin olduğu (çocukların fikirlerinin gerçekleştiği) bir şehir
	- Çocukların istediği yerlerin olduğu bir şehir
	- Çocukların tasarladığı bir şehir
	- Yetişkin ve çocukların birlikte katılabileceği çevre düzenlenme etkinliklerinin olduğu bir şehir
6	Doğa
	- Çok sayıda park ve yeşil alanın olduğu bir şehir
	- Okul ve park gibi sıkça vakit geçirilen yerlerde çok sayıda ağaç ve çiçeğin olduğu bir şehir
	- Hayvanların ve bitkilerin olduğu bir şehir
	- Ormanların olduğu bir şehir



Boyutlar	Çocukların Cevapları
	- Güzel bahçeli evlerin olduğu bir şehir
7 İyi yönetim (Çocuk dostu belediyecilik)	- Çocuk haklarının savunulduğu bir şehir - Çocuğa şiddetin durdurulduğu, güvenli bir şehir - Çocukların kötü alışkanlıklar edinmesinin engellendiği bir şehir - Çocukların bilgi ve becerilerinin geliştirildiği bir şehir - Çocukların ilgi duyduğu şeylerin olduğu ve bunların çocuklarca para vermeden erişilebildiği bir şehir - Parkların, yeşil alanların ve çevrenin çocuklara yönelik düzenlendiği ve temiz tutulduğu bir şehir - Çocukların düşünüldüğü ve onlara değer verilen bir şehir - Çocuklara saygı duyulan bir şehir - Çocukların stres ve baskıdan uzak tutulduğu, onlar için daha eğlenceli, özgür düşünebilecekleri yerlerin yaratıldığı bir şehir - Çocukların beklenti ve ihtiyaçlarının karşılandığı bir şehir - Çocukların yaşamak istedikleri yerler hakkında kendilerini ifade edebilecekleri, güzel ve eğlenceli projelerin geliştirildiği bir şehir - Yardıma muhtaç çocuk ve insanlara yardım edilen bir şehir
8 Sağlık ve eğitim gibi temel hizmetler	- Daha çok eğitici-öğretici yerlerin olduğu bir şehir - Çevrenin temiz ve sağlıklı tutulduğu bir şehir - Denizin temiz olduğu bir şehir
9 Sevme ve sevilme	- Çocukları seven bir şehir - Çocukların sevildiği bir şehir - Çocukları sevindiren yerler - Çocukların sevdiği bir kent - Çocukların arkadaşı bir şehir - Barış içinde yaşanan bir şehir - Herkese dost olan bir şehir
10 Konut ve barınma	- Yoksul çocukların barındığı bir şehir

Yukarıdaki tabloda sunulan bilgiler incelendiğinde, Chatterjee'nin (2005, 2006) vurgulamış olduğu çocuk dostu yerlerde çocuklar ile çevreleri

arasındaki karşılıklı bilişsel ve duygusal etkileşim durumu açıkça görülmektedir. Örneğin, İstanbul’da çocuklar, ‘çocuk dostu şehir’ deyince hem kendilerini seven bir şehri, hem de kendilerinin sevdiği bir şehri anlamaktadırlar. Benzer şekilde, çocuklar hem kendilerini koruyan bir şehri, hem de kendilerinin koruduğu ve güzelleştirdiği bir şehri akıllarına getirmektedirler. Burada sunulan bulgular ile Haikkola ve Horelli’nin (2002) Finlandiya’da 13-18 yaşları arasındaki çocuklara yaptığı çalışmanın bulguları karşılaştırıldığında 9-11 yaş arası grubun ‘çocuk dostu şehir’ kavramına getirdikleri cevaplar ile 13-18 yaş arası grubun bu kavramına getirdikleri cevaplar arasında büyük ölçüde örtüşme olduğu sonucuna varılmıştır. Çocuk dostu şehirlerde çocuk ve çevresi arasındaki sevme-sevilme durumu, Riggio (2002) ve Innocenti Research Centre (2004) tarafından üzerinde önemle durulmuş bir boyuttur. Bu bulgu Haikkola ve Horelli’nin (2002) çalışmasında ortaya çıkmasa da İstanbul çalışmasında ortaya çıkmaktadır ve bu yüzden Tablo 1’de yerini almıştır. Bu çalışmada, incelenen diğer çalışmalardan farklı olarak, çocukların çevrede yaşayan insanların niteliklerini de değerlendirdiği gözlenmiştir. Grup söyleşilerinde çocuklar, çocuk dostu çevrelerin sadece çocuklar ve belediyeler tarafından oluşturulamayacağını, toplumun tüm kesimlerinin çevre bilincine sahip olması ve çevreyi koruyup kollaması gerektiğini söylemiştir.

İstanbul çalışmasında karşımıza çıkan bir başka yeni bulgu, çocukların ‘çocuk dostu şehir’ denince her şeyden önce (önem sırasında) kendi haklarının korunduğu, kendilerinin çocuk dostu şehirlerin oluşumunda önemli bir paydaş olduğu ve bu bağlamda kendi fikirlerinin alındığı ve bu fikirlerin hayata geçirildiği bir şehri anladıklarıdır. Çocuklar bu tür yaklaşımın benimsenmesini kendi ihtiyaç ve beklentilerine cevap veren bir şehrin yaratılması için bir ön koşul olarak görmektedirler. Bununla birlikte, daha önce de ifade edildiği üzere çocuklar, çevre bilincine sahip olmanın önemini vurgulamakta ve bu bağlamda eğitici ve öğretici yerlerin ve tarihi mekânların varlığının, bu tür yerleri gezmenin ve bu tür yerlerden öğrenmenin önemine değinmektedirler. Bu yüzden çocuklar, nitelikli çevrelerin (örneğin temiz yerlerin, geniş ve çok sayıda kamusal alanların,

eğlenme ve spor alanlarının, tarihi mekânların, eğlence ve mesire alanları olan yerlerin), bol ağaçlı ve çiçekli doğal alanların ve eğitim ve öğrenme gibi temel hizmetlerin karşılandığı yerlerin varlığını ve bu tür yerlere erişimi, çocuk dostu şehirlerin olmazsa olmazları arasında saymaktadır. Çocukların beklenti ve ihtiyaçlarına hizmet eden yerel yönetimlerin oluşu, doğal alanların varlığı, korunması ve erişilebilirliği, çocukların kendilerini güvende ve emin hissetmeleri, sevmeleri ve hoşgörüsüyle yaklaşılması ve temiz, sağlıklı çevrelerde yaşamaları çocuk dostu şehirlerin oluşumu için çocuklar tarafından en fazla dile getirilen diğer unsurlardır. Her ne kadar bu makalede ele alınan yöntemlerden edinilen bilgilere göre 9-11 yaşları arasındaki çocukların en az önemle üzerinde durdukları nokta çocuk dostu şehirlerde konut ve barınma olanakları olsa da anket ve katılımcı fotoğrafçılık çalışmasından elde edilen bilgiler bizlere çocukların konut ve barınma konusuna da önem verdikleri bilgisini sunmaktadır (örneğin anket çalışmasına katılan çocuklar eve yakın olmayı güven duygusuyla ve aile ve arkadaşlarla ilişkilendirmiş, konutun yeni ve bakımlı olmasını güvenlikleri ve sağlıkları için önemli bir şart olarak dile getirmişlerdir). Ne bu makalede ne de projenin diğer safhalarında kullanılan yöntemlerden elde edilen bilgilerde 'kaynakların varlığı ve devamlılığı' konusu çocuklar tarafından belirtilen bir nokta olmuştur. Bu bulgu, Haikola ve Horelli'nin (2002) bulgularıyla çelişmektedir.

### **Çocukların Gözünden Yaşadıkları Yerler**

İstanbul'un dört ilçe ve altı mahallesinden grup söyleşisi çalışmasına katılan çocuklara (n=205), yaşadıkları mahallelerin çocuk dostu olup olmadığı sorulduğunda, çocukların büyük çoğunluğu yaşadıkları mahalleyi çocuk dostu olarak görmediğini söylemiştir. Yaşadığı mahalleyi çocuk dostu olarak gören çocukların çalışmaya katılan tüm çocuklara oranı her seçilen alan için şu şekildedir: Merkez, Kağıthane: %14; Talatpaşa, Kağıthane: %29; Çeliktepe, Kağıthane: %16; Cibali, Fatih: %9; Ayazma, Üsküdar: %25; Galata, Beyoğlu: %36.

Mahallesi için 'çocuk dostudur' diyen çocuklar, gerekçelerini grup söyleşilerinde, en fazladan en aza, sırasıyla şu çocuk dostu şehir kriterlerine atıfta bulunarak açıklamıştır (kriterlerin yanlarında belirtilen oranlar çalışmaya katılan çocuklardan kaçının o kritere atıfta bulunduğunu göstermektedir – bu oranlama yöntemi makalenin bundan sonraki bölümlerinde de kullanılacaktır): (1) kentsel ve çevresel niteliklerin varlığı (%22), (2) sosyal bağlar ve insan niteliğinin güçlü olması (%16), (3) güvenilir ve emin hissedilme durumu (%5), (4) sevmeye ve sevilme (%3), (5) ulaşım ve dolaşım koşullarının iyi olması (%2.5), (6) katılımcılığın sağlanması (%2), (7) iyi yönetim (%2), (8) sağlık ve eğitim gibi temel hizmetlerinin iyi bulunması (%1.5), (9) konut ve barınma koşullarının iyi olması (%1.5), (10) doğal alanların varlığı (%1), ve (11) kaynakların varlığı ve devamlılığı (%0). Çocuk dostu şehirlerin bu 11 boyutuna atıfta bulunan çocukların oranı mahalleden mahalleye değişiklik gösterse de sıralamadaki ilk iki kriter tüm mahalleler için aynıdır. Çalışmada yer alan ve mahallelerini çocuk dostu olarak gören çocuklar, görüşlerinin nedenini çoğunlukla çevrelerinin sahip olduğu mekânsal ve sosyal niteliklere dayandırmaktadır. Bu sonuç, Nordstöm'ün (2010) İsveç'in farklı mahallelerinde 12 yaşındaki çocuklarla yaptığı çalışmasında bulduğu sonuçla farklılık göstermektedir (daha önce de belirtildiği üzere Nordström, İsveç'deki çalışmasında, çocukların daha çok güvenlik ve emniyet, kentsel ve çevresel nitelikler ve temel hizmetler kriterlerine atıfta bulunduğunu tespit etmiştir).

Mahallesini 'çocuk dostu' olarak görmeyen çocuklar, gerekçelerini grup söyleşilerinde, en fazladan en aza, sırasıyla şu çocuk dostu şehir kriterlerine atıfta bulunarak açıklamıştır: (1) kentsel ve çevresel niteliklerin kötü oluşu (%72), (2) sosyal bağlar ve insan niteliğinin zayıf oluşu (%67), (3) güvenlik ve emniyetin olmayışı (%57), (4) kötü yönetim (%7), (5) ulaşım ve dolaşım koşullarının kötü oluşu (%6.5), (6) doğal alanların kısıtlı oluşu (%6), (7) katılımın olmayışı (%6), (8) konut ve barınma koşullarının kötü oluşu (%3), (9) sevgisizlik ortamı (%1.5), (10) sağlık ve eğitim gibi temel hizmetlerinin kötü bulunması (%1), ve (11) kaynakların yokluğu ve

devamsızlığı (%0). Bu ana kriterlere atıfta bulunan çocukların oranı mahalleden mahalleye değişiklik gösterse de sıralamadaki ilk üç kriter tüm mahalleler için aynıdır. Çalışmada yer alan ve mahallelerini çocuk dostu olarak görmeyen çocuklar, görüşlerinin nedenini çoğunlukla mahallelerinin mekânsal ve sosyal niteliklerin zayıf olmasına ve çevrenin güvensiz ve emniyetsiz olmasına dayandırmaktadır.

Aşağıdaki paragraflarda yazar, çocuklar tarafından atıfta bulunulan her bir çocuk dostu şehir kriterini (çocuk dostu şehirlerin 10 boyutunu) başta grup söyleşilerinden ve daha sonra da haritalama çalışmaları ve mahalle planlama atölyelerinden elde edilen bulgular doğrultusunda tartışmaktadır. Parantez içlerinde okuyucuya sunulan oranlar, ilgili etmeni grup söyleşisi çalışmasına katılan çocuklardan kaçının söylediğini belirtmektedir. Daha önce de belirtildiği üzere bu çalışmada 'kaynakların varlığı ve devamlılığı' boyutu çocuklar tarafından belirtilmediği için tartışmaya açılmayacaktır.

#### Sosyal bağlar ve insan niteliği

Çocukların yaşadıkları yeri çocuk dostu görmelerindeki en büyük etkenlerden biri o yerde arkadaşlarının, akrabalarının ve iyi komşuların olmasıdır (%4). Bir birlerini seven ve bir birlerinin yardımına koşan (%3), çocuklara karşı hoşgörülü ve saygıyla yaklaşan (%3) ve çevreye saygılı (%2.5) insanların varlığı yaşanan mahallenin çocuk dostu olarak görülmesindeki diğer önemli etmenlerdir.

Grup söyleşisi çalışmasına katılan çocukların büyük bir bölümü yaşadığı çevreyi sosyal nedenlerden ötürü çocuk dostu görmemektedir. Çocuklara göre bunun başlıca iki nedeni: çevreye ve doğaya zarar veren (örneğin çevreye çöp atan, çevreye tüküren veya parktaki bankları ve oyun aletlerini kıran) (%22) ve kavgacı veya ağzı bozuk (%20) insanların çevrede yaşamasıdır. Çocuklar tarafından söylenen bir diğer önemli neden, çevre sakinlerinin çocukların sokakta oyun oynamasına izin vermemesidir (%14). Arkadaş

ortamının yetersiz olması (%3.5), bir birlerine saygısızca davranan insanların olması (%3) ve kızların sokakta oynamalarına aileleri tarafından izin verilmemesi en fazla dile getirilen diğer sorunlardır (%3).

### *Ulaşım ve dolaşım*

Grup söyleşilerine katılan çocuklardan çok azı yaşadıkları mahalleyi çocuk dostu olarak görmelerinin nedenini ulaşım ve dolaşım ilişkilerinin olumlu olmasına bağlamaktadır. Bu bağlamda en fazla atıfta bulunan etmen, çocukların temel beklenti ve ihtiyaçlarını karşılayan park, okul ve bakkal gibi kullanımların eve olan yakınlıklarıdır (%1.5).

Ulaşım ve dolaşım anlamında yaşanan mahalleler için söylenen olumsuz taraflar olumlu taraflardan daha fazladır. Çocuklara göre ulaşım ve dolaşımı etkileyen en önemli engel kaldırımların dar oluşu ve arabaların bu dar kaldırımları işgal etmesidir (%4). Ayrıca, çocuklardan bir kısmı çevrede özgürce dolaşma gibi bir durumlarının olmadığını, aileleri tarafından evden uzaklaşmalarına izin verilmediğini, okula bile yalnız başlarına gönderilmediklerini belirtmiştir.

### *Güvenlik ve emniyet*

Çalışılan tüm mahalleler arasında çocukların kendilerini en fazla güvende ve emin hissettiğini söylediği mahalle Üsküdar Ayazma (Aziz Mahmut Hüdayi) Mahallesi olmuştur. Tüm mahalleler bazında sokaklarda ve parklarda kendini güvende hissettiğini ve bu yüzden yaşadığı mahalleyi çocuk dostu olarak gördüğünü söyleyenlerin oranı sadece % 2.5'dir. Grup söyleşilerinde yaşadığı mahallenin güvenli ve emin olmadığını ima eden 118 ifade tespit edilmiştir ve bu 118 ifadeden sadece 3'ü Ayazma Mahallesindeki çocuklara aittir. Diğer mahallelerde çocuklar, yaklaşık eşit ölçüde güvenlik ve emniyet sorunlarına değinmişlerdir. Çocuklar, yaşadıkları çevreyi çocuk dostu olarak görmediklerinin nedenini en başta çevrede hırsızların, kapkaççıların ve alkol veya tiner gibi madde bağımlılarının olmasına dayandırmaktadır (%16). Çocuklar bu tür grup-

ların varlığını hem kendi sağlık ve güvenlikleri, hem de çevrenin korunması için tehdit olarak görmektedir. Bu nedenselliği sırasıyla, çevrede köpeklerin (%10) ve sokaklardan geçen hızlı arabaların yarattığı korku (%9.5) izlemektedir. Çevrede haraç isteyen ve çocuklara sokakta şiddet uygulayan grupların olması (%5) ve dışarıdan gelen silah seslerinin (%4) ve çocuk kaçırma olaylarının (%2.5) çocukların psikolojisi üzerinde yarattığı olumsuz etki, yaşanan mahallenin güvensiz ve emniyetsiz olarak algılanmasının diğer en büyük nedenleri olarak söylenmiştir.

Haritalama çalışmasından elde edilen bulgular grup söyleşilerinden elde edilen bulguları desteklemektedir. Tüm mahallelerin ve cinsiyet gruplarının 'kötü yerler' haritalarından elde edilen verilerde çocuklar tarafından en fazla gösterilen mekânsal sorunlu alanlar, tehlikeli insanların ve madde bağımlılarının olduğu yerler ile köpeklerin olduğu yerlerdir. Bu sorunları sokakların dar olduğu ve araç-trafiğinin yoğun gözüktüğü Galata gibi bölgelerde trafik kazalarının olduğu yerler ile suç olaylarının yoğun gözüktüğü Cibali'de çocukların kaçırılmasından korkular yerler takip etmektedir.

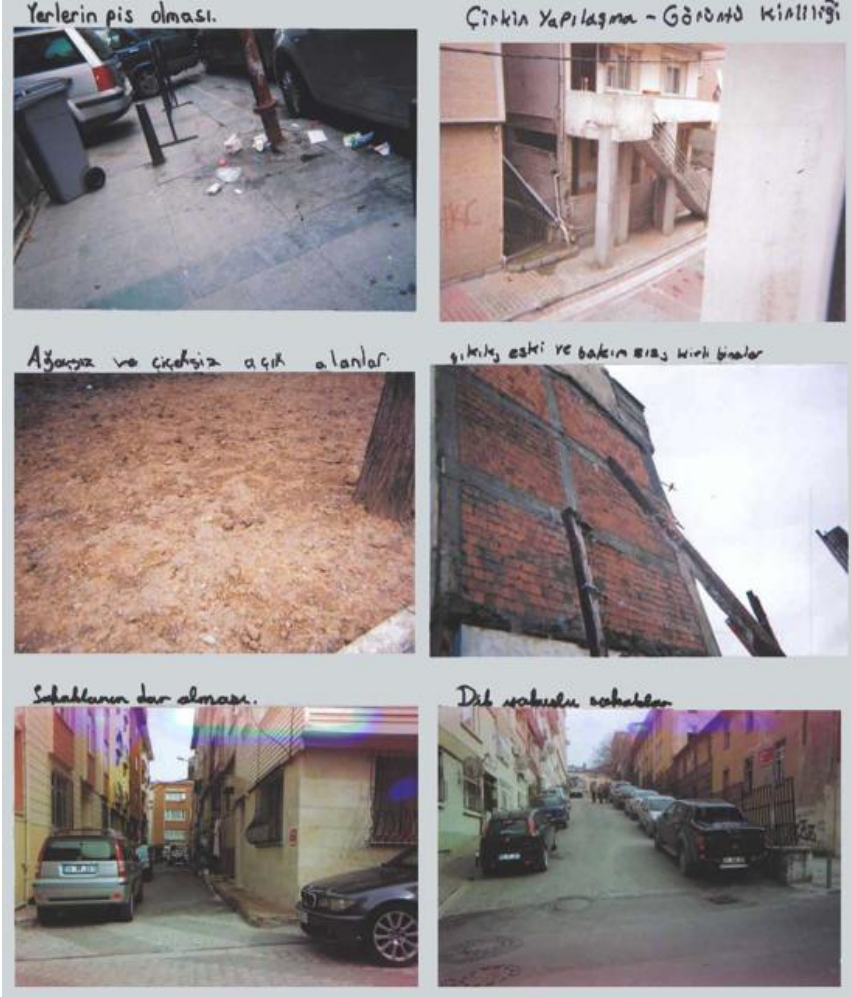
#### Kentsel ve çevresel nitelikler

Grup söyleşisi çalışmasından elde edilen verilere göre kentsel ve çevresel nitelikler bağlamında mahallelerinin en çok çocuk dostu olduğunu söyleyen çocuklar Galata, Beyoğlu bölgesinde yaşamaktadır. Bu bölgede yaşayan çocuklar mahallelerini genel anlamda güzel bulmakta, çevrede güzel binaların olduğunu ve sokaklarda eğlendiklerini söylemektedir. Mahallesini, kentsel ve çevresel nitelikler bağlamında sorunlu gören çocukların sayısı ise Galata dahil tüm seçilen alanlarda oldukça fazladır. Daha önceki paragraflarda da değinildiği üzere bir mahallenin çocuk dostu olarak görülmesinin en büyük nedeni, mahallelerin kentsel ve çevresel niteliklerinin kötü oluşudur.

Grup söyleşisi çalışmasından elde edilen veriler bizlere, kentsel ve çevresel nitelikler bağlamında ve çocukların gözünde, yaşanan mahallelerin

çocuk dostu olmamasının en büyük nedenlerinin sırasıyla yaşanılan mahallenin kirli bulunması (%21) ve yaşanılan mahallede park ve mesire alanı gibi dinlenme ve oyun alanlarının eksikliği (%18) olduğunu göstermektedir. Kirli olan yerler ve bu tür yerlerden çevreye yayılan kokular haritalama çalışmasında tüm mahalle ve cinsiyet gruplarından elde edilen verilerde de sıkça karşılaşılan bir sorun olmuştur. Bu sorunları (grup söyleşisi çalışması verilerine göre), sokakların dar bulunması (%6), mahalledeki gürültü seviyesinin yüksek bulunması (%5), oyun parklarının küçük bulunması veya oyun aletlerinin az olması (%3.5), inşaat alanlarının yarattığı çevresel kirlilik (örneğin yol çalışmaları sonunda çevrede bırakılan inşaat artıkları) (%3) ve sokakların yokuşlu ve bozuk oluşları (%2.5) takip etmektedir. Parklardaki oyun aletlerinin kırık oluşu, çevrede sosyal ve kültürel etkinliklerin kısıtlı oluşu, düzensiz yapılaşma ve oluşan görüntü kirliliği ile bakımsız durumda olan tarihi yapılar en fazla söylenen diğer problemler olmuştur. Belirtilen tüm bu sorunlar haritalama ve mahalle planlama atölyeleri çalışmalarında da çocuklar tarafından dile getirilmiştir. Resim 4, mahalle planlama atölyeleri kapsamında çocukların mahallelerinde çekmiş oldukları bazı sorun alanlarının fotoğrafını göstermektedir.





**Resim 4:** Mahalle planlama atölyesi etkinliği kapsamında çocukların mahallelerinde çektikleri kentsel ve çevresel nitelik sorunlarını gösteren fotoğraflar. Sol sütun üst resim: kirli yerler (Galata, Beyoğlu). Sol sütun orta resim: ağaçsız ve çiçeksiz yeşil alanlar (Talatpaşa, Kâğıthane). Sol sütun alt resim: dar sokaklar (Ayazma, Üsküdar). Sağ sütun üst resim: çirkin yapılaşma, görüntü kirliliği (Merkez, Kâğıthane). Sağ sütun orta resim: yıkık, eski, bakımsız yapılar (Cibali, Fatih). Sağ sütun alt resim: dik yokuşlu sokaklar (Ayazma, Üsküdar)

Belirtilen tüm bu sorunlara rağmen haritalama çalışmaları, seçilen tüm mahallelerde çocukların top oynamak, bisiklete binmek, gezmek, piknik

yapmak ve balık tutmak gibi çeşitli etkinliklerde bulunduğunu göstermektedir. Çevrenin bu tür etkinliklere olanak tanınması kuşkusuz ki çocukların yaşadıkları yerlere bağlanmalarında önemli bir rol oynamaktadır.

### Katılım

Her ne kadar çocuklar katılım boyutunun çocuk dostu şehirlerin en önemli boyutlarından biri olduğunu söyleseler de, İstanbul çalışmasında çok az çocuk mahallelerinin çocuk dostu olup olmama değerlendirmesinde bu boyuta atıfta bulunmuştur. Her mahalleden bir kaç çocuk, Çocuk Dostu İstanbul projesinin kendileri için önemine değinerek mahallelerinin çocuk dostu olduğunu söylemiştir (%2). Diğer çocuklar ise çocukların planlama ve tasarım süreçlerine katılmadıklarını, kendilerini ifade edecek ortamları bulamadıklarını (%4) ve bu tür ortamları bulsalar dahi sözlerinin geçmediğini veya yetişkinler tarafından fikirlerinin uygulamaya değer görülmediğini (%2.5) söylemektedir. Bu bağlamda, Üsküdar Ayazma'dan çalışmaya katılan 11 yaşındaki bir çocuğun grup söyleşilerinde dile getirdikleri, yaşanılan çevrenin niçin çocuk dostu olarak görülmediğini açıkça göstermektedir:

*Ben mahallemi çocuk dostu olarak görmüyorum. Çünkü (Çocuk Dostu İstanbul Projesi'nde) yaptığımız çalışmaları kimse (belediye çalışanları) önemsemedi. Büyüklere göre çocukların yapacağı işten hayır gelmez. Bana göre çok yanlış. Sadece büyüklere göre bir şehir, ferah, mutluluk, neşe saçıcı değil de sıkıcı ve basık bir şehirden ibarettir. O zaman bizim yaptığımız şeylerin ne anlamı var?! (U.K., 11 yaşında erkek, Ayazma)*

### Doğa

Grup söyleşilerine katılan çocuklardan sadece iki kişi (Merkez Mahallesi ve Ayazma Mahallesi sakinleri) mahallelerini çevrelerini saran yeşil alanlardan ötürü çocuk dostu olarak gördüğünü söylemişlerdir. Bu durum, özellikle Kağıthane ve Üsküdar gibi kentsel parkların daha geniş alanlara yayılı olduğu bölgelerden haritalama çalışmasına katılan çocukların ürünlerinde de ortaya çıkmaktadır. Örneğin, Kağıthane Merkez ve

Talatpaşa Mahallelerinden çalışmaya katılanlar, Kağıthane deresini çevreleyen mesire alanlarını; Üsküdar Ayazma'dan çalışmaya katılanlar ise, Doğançılar Parkını doğal güzellikleri dolayısıyla haritalarda işaretlemeye dikkat etmiştir. Bu durum kentsel yoğunluğun daha yoğun olduğu Cibali ve Galata gibi bölgelerde ortaya çıkmamaktadır.

Çalışmaya Ayazma ve Merkez dâhil tüm mahallelerden katılan çocukların önemli bir kısmı mahallelerinde yeşil, ağaçlık ve çiçeklik alanların kısıtlı olduğunu, bu yüzden mahallelerinin çocuk dostu olmadığını belirtmişlerdir (%6) (bkz. Resim 4, sol sütun orta resim). Bu noktada bazı çocuklar, mahallelerindeki zaten yetersiz boyutta olan yeşil alanlara başka mahalleden insanların aktığını, bu durumun aşırı kalabalıklaşmaya neden olduğunu ve çocuklara vakit geçirecek yer kalmadığını anlatmışlardır.

### İyi yönetim

Belediye hizmetlerine ait çocukların mahallelerinde gördüğü en büyük sorun, çöplerin yeterince sık toplanmamasıdır (%3.5). Her ne kadar bu sorun özellikle Kağıthane'nin Merkez Mahallesiinde yaşayan çocuklar tarafından dile getirilse de diğer mahallelerde yaşayan az sayıda çocuk da bu sorunu çevrelerinde gördüklerini söylemiştir. Çevrede yetersiz sayıda çöp tenekesinin bulunması, yeşil alanların yeterince sulanmaması ve görünürde çevreyi denetleyecek güvenlik görevlisinin bulunmaması (%3), çocukların mahallelerinde gördüğü ve çevreyi olumsuz anlamda değerlendirmelerine neden olan diğer önemli unsurlardır. Ayrıca, pek çok çocuk belediyenin çocukları umursamadığını söylemektedir. Grup söyleşilerinde ortaya çıkan bu sorunların yanı sıra mahalle planlama atölyelerinden elde edilen veriler bizlere, yol yapımı, alt-yapı ve inşaat çalışmalarının da çocukların hayatlarını olumsuz yönde etkilediğini göstermektedir.

### Sağlık ve eğitim gibi temel hizmetler

Nordström'ün (2010) İsveç'de 12 yaşındaki çocuklar üzerinde uyguladığı çalışmasında ortaya çıkan 'temel hizmetlerin çocuklar için önemi' so-

nucu, 9-11 yaşları arasındaki çocukların katıldığı İstanbul'daki bu çalışmada ortaya çıkmamıştır. Grup söyleşilerine katılan çocuklardan çok azı (%1-2) yaşadıkları mahalleyi çocuk dostu olarak görüp görmeme nedenleri olarak sağlık, eğitim ve ulaşım gibi temel hizmetlere atıfta bulunarak açıklamıştır. Örneğin, grup söyleşisi çalışmasına tüm mahallelerden katılan çocuklardan sadece dördü (%2) çevrede eğitici ve öğretici yerlerin olmasından dolayı mahallesini çocuk dostu olarak gördüğünü söylemiştir. Çalışmaya katılan tüm çocuklar arasından sadece bir kişi mahallesini çocuk dostu olarak görmeme nedeni olarak okulunun ve belediyenin temizlik işlerinin kötü olmasını göstermiştir.

#### *Sevme ve sevilme*

'Mahallem çocuk dostudur çünkü mahallemi dostum gibi seviyorum' ve 'mahallemi çocuk dostu olarak görüyorum çünkü mahallemde herkes beni sever' türü ifadelerle mahallesini sevdiğini söyleyen az sayıda çocuk bulunmaktadır (%3). Her ne kadar mahallesini sevmediğini (%1.5) (veya tersini) söyleyen çok az sayıda çocuk olsa da, bu bulgular bizlere 9-11 yaşları arasındaki çocukların kendilerini ifade etmek için sevmek veya sevmemek gibi soyut kavramlara sığınmaktansa kendilerini daha kesin olarak ifade edebildiklerini göstermektedir.

#### *Konut ve barınma*

Çocukların grup söyleşilerinde mahallelerindeki yapılar hakkında söyledikleri en olumsuz nokta, evlerin güvensiz ve yıkık oluşudur (%2.5). Bu sorun mahalle planlama atölyelerinde (bkz. Resim 4) ve haritalama çalışmasında da karşımıza çıkmaktadır. Ayrıca, bu çalışmalarda binaların eski oluşu ve bakımsız görüntüleri çocuklar tarafından en fazla dile getirilen bir diğer sorun olmuştur. Çevrede tarihi yapıların bulunması ve oturlan evlerin depreme dayanıklı olması çocuklar tarafından önemli görülmekte ve bu etmenlerin yaşanılan mahalleyi çocuk dostu yaptığı söylenmektedir.

## Sonuç

Bu makale, İstanbul'un 4 farklı ilçesindeki 6 mahallede yaşayan, sayıları 176 ile 205 arasında olan ve yaşları 9 ile 11 arasında değişen çocukların katıldığı haritalama, grup söyleşisi ve mahalle planlama atölyeleri çalışmalarında 'çocuk dostu şehir' kavramına vermiş oldukları tanımları ve bu tanımlar bağlamında yaşadıkları mahalleyi çocuk dostu görüp görmedikleri üzerine odaklanmıştır. Çalışma sonunda elde edilen bulgular şu genel sonuçları ortaya çıkarmaktadır:

(1) Çocuklar, 'çocuk dostu şehir' kavramını temelde katılımçılık boyutu ile açıklamaktadır. Çocuklar, çocuk dostu şehirler ile kendi fikirlerini özgürce ifade ettikleri, kendilerinin dinlenildiği ve bu fikirlerin hayata geçirildiği bir şehri anlamaktadırlar.

(2) Bir şehirde yaşayan insanların nitelikli olması, o şehrin çocuk dostu olması için önemlidir. Diğer bir deyişle, çevreye ve diğer insanlara karşı saygılı, eğitilmiş, hoşgörülü ve sevecen insanların varlığı, çocuklar ile yaşanan yerler arasında güçlü bağların oluşumu için önemli bir etmendir.

(3) Katılımçılık, iyi yönetim, başta eğitim olmak üzere temel hizmetlerin sağlanması, kentsel ve çevresel nitelikler, sosyal bağlar ve insan niteliği, doğal alanların varlığı, sevmek ve sevilmek çocuk dostu şehirlerin en fazla dile getirilen boyutlarıdır.

(4) Sevmek ve sevilmek, bir şehrin çocuk dostu olması için önemlidir. Her ne kadar bu boyut Haikkola ve Horelli (2002), Haikkola ve diğerleri (2007) ve Nordström'ün (2009) çalışmalarında ön plana çıkmasa da, bu çalışma bu duyguların çocuklar için önemli olduğunu ortaya koymaktadır.

(5) İstanbul'da çalışmaya katılan çocuklar, Haikkola ve Horelli'nin (2002) çalışmasında belirtilmiş 'kaynakların varlığı ve devamlılığı' boyutuna atıfta bulunmamışlardır. Yazar bunun nedeninin yaş ve kültürel etmenlerle açıklanabileceğini öne sürmektedir. Bu türden bir varsayımı desteklemek için farklı mahallelerde farklı yaş ve cinsiyet gruplarıyla yapılacak karşılaştırmalı çalışmalara ihtiyaç vardır.

(6) Çocukların büyük bir bölümü yaşadıkları mahalleleri çocuk dostu görmemektedir.

(7) Yaşadığı mahalleyi çocuk dostu olarak gören çocuklar, değerlendirmelerinin nedenini başta mahallelerindeki kentsel ve çevresel niteliklerin ve sosyal bağlar ile insan niteliğinin güçlü oluşuna dayandırmaktadır. Çevrede güzel binaların oluşu, sokakta her şeye rağmen eğlenebilmek, çevrede arkadaşların, akrabaların ve iyi komşuların olması çocuklara göre yaşanılan mahalleyi çocuk dostu kılan en büyük etmenlerdir.

(8) Yaşadığı mahalleyi çocuk dostu olarak görmeyen çocuklar, değerlendirmelerinin nedenini başta mahallelerindeki kentsel ve çevresel niteliklerin kötü, sosyal bağların ve insan niteliğinin zayıf ve çevrenin güvensiz ve emniyetsiz oluşuna dayandırmaktadır. Bu bağlamda, yaşanılan mahallenin kirli bulunması, yaşanılan mahallede park ve mesire alanı gibi dinlenme ve oyun alanlarının eksikliği, çevreye ve doğaya zarar veren ve kavgacı veya ağzı bozuk insanların çevrede yaşaması, mahallede hırsızların, kapkaççıların ve alkol veya tiner gibi madde bağımlılarının olması en fazla dile getirilen sorunlardır.

(9) Çocuklar, kendilerini ifade edecek ortamları bulamadıklarını, yerel yönetimlerin çocukların fikirlerine değer vermediğini, katılımcı ortamları bulsalar dahi sözlerinin geçmediğini ve dolayısıyla şehirlerin planlama ve tasarım kararlarına etki edemediklerini söylemektedir.

Yukarıda özetlenen sonuçlar, İstanbul'daki çalışmaya dahil olan yerel yönetimlerin, Birleşmiş Milletler Çocuk Hakları Sözleşmesi'nde, Gündem 21'de ve Habitat Ajandası'nda belirtilen hükümlere uyma konusunda yetersiz kaldıklarını göstermektedir. Ayrıca, çocuk dostu çevrelerin çocuklar için sadece park ve oyun sokağı gibi eğlenceli yerler yaratılmasından ibaret olmadığı, çocuk dostu çevre yaratma yolunda çocukların başta sosyal, erişilebilir, güvenli ve sağlıklı kamusal alanlara sahip yerlerde yaşamak ve kendilerinin de görüşlerinin alındığı, isteklerinin sorulduğu ve karar verme süreçlerinin içerisinde yer aldığı bir belediyecilik anlayışı olmak üzere bir çok şeye önem verdiği sonucu ortaya çıkmaktadır.

Bu makalede bahsedilen çocukların çevrelerini değerlendirmeleri için kullanılan yöntemlerin başarısı ve çocuklar üzerinde yarattığı etkiler başka yayınlarda ayrıntılı olarak tartışılmaktadır (Severcan, 2012; Severcan, 2015a, 2015b). Bu yayınlarda çocukların özellikle haritalama çalışmasını, grup söyleşileri ve mahalle planlama atölyelerine oranla zevkli bulunduğu, nominal grup tekniğini odak grup tekniğine tercih ettikleri (Severcan, 2012), ancak çalışmanın yapıldığı yer (sınıf, kütüphane, laboratuvar ortamı) ve uygulayıcıların sayısı ve yetenekleri (yöntemi uygulayış biçimleri) gibi pek çok etmenin bu tercihi etkilemiş olunabileceği (bkz. Severcan, 2015a) ve tüm bu sorunlara rağmen, bir sene sonunda, projeye özellikle haritalama çalışması ve grup söyleşileri ile başlayan çocukların mahallelerine önemli ölçüde bağlandıkları ve çevreleri hakkında bilinçlendikleri sonucu ortaya çıkmıştır (Severcan, 2015b). Yazar, bu makalesinde sunduğu yöntem ve bulgular ile politikacılara, plancılara ve tasarımcılara daha çocuk dostu çevreleri yaratma konusunda yol göstermeyi amaçlamıştır.

### **Teşekkür**

Bu proje Avrupa Birliği tarafından desteklenmiştir (proje no: TR 0803.03). Yazar bu projede katkılarından dolayı Prof. Dr. Fahriye Sancar'a ve etkinliklerin gerçekleşmesini sağlayan Genç Gönüllüler Derneği ve üyelerine teşekkür etmektedir.

### Kaynakça

Bridgman, R. (2004a) Child-Friendly Cities: Canadian perspectives. *Children, Youth and Environments*, 14(2), 178-200.

Bridgman, R. (2004b) Criteria for best practices in child-friendly cities: Involving young people in urban planning and design. *Canadian Journal of Urban Research*, 13(2), 337-346.

Chatterjee, S. (2005) Children's friendship with place: A conceptual inquiry. *Children, Youth and Environments*, 15(1), 1-26.

Chatterjee, S. (2006) Children's Friendship with Place: An exploration of Environmental Child Friendliness of Children's Environments in Cities. Basılmamış doktora tezi. North Carolina State University, Tasarım Programı.

Churchman, A. (2003) Is there a place for children in the city? *Journal of Urban Design*, 8(2), 99-111.

Chawla, L. (Der.) (2002a) *Growing Up in an Urbanizing World*. Londra: Unesco Publishing/ Earthscan.

Chawla, L. (2002a) "Insight, creativity and thoughts on the environment": Integrating children and youth into human settlement development. *Environment and Urbanization*, 14(2), 11-22.

Childress, H. (2004) Teenagers, territories and the appropriation of space. *Childhood*, 11(2), 195-205.

Doll, B. (1996) Children without friends: Implications for practice and policy. *The School Psychology Review*, 25(2), 165-183.

Dötterweich, J. A. (2006) Building effective community partnerships for youth development: Lessons learned from ACT for youth. *Journal of Public Health Management Practice*, November (Suppl), S51-S59.

Gurstein, P., Lovato, C. ve Ross, S. (2003) Youth participation in planning: Strategies for social action. *Canadian Journal of Urban Research*, 12(2), 249-274.

Haikkola, L. ve Horelli, L. (2002) *Young People as Social and Environmental Agents in Finland and in Italy: An Overview of the Legislative Situation of Young People, the Structures for and Examples of Participation in Finland, and the Concept of the Child-Friendly Environment*. Basılmamış makale. HUT/Centre for Urban and Regional Studies.

Haikkola, L. ve Horelli, L. (2004) Interpretations of Environmental Child-Friendliness in a Neighbourhood of Helsinki. İçinde L. Horelli ve M. Prezza (Der.) *Child-Friendly Environments: Approaches and Lessons*. Espoo, Finlandiya: Helsinki University of Technology, Centre for Urban and Regional Studies.



Haikkola, L., Pacilli, M. G., Horelli, L. ve Prezza, M. (2007) Interpretations of Urban Child-Friendliness: A comparative study of two neighborhoods in Helsinki and Rome. *Children, Youth and Environments*, 17(4), 319-351.

Hart, R., Daiute, C., Iltus, S., Kritt, D., Rome, M. Ve Sabo, K. (1997) Developmental theory and children's participation in community organizations. *Social Justice*, 24(3), 33-63.

Hartrup, W. W. (1989) Behavioral Manifestations of Children's Friendships. İçinde T. J. Berndt ve G.W. Ladd (Der.) *Peer Relationships in Child Development*. New York: John Wiley and Sons.

Horelli, L. (2007) Constructing a theoretical framework for Environmental Child-Friendliness. *Children, Youth and Environments*, 17(4), 267-292.

Horelli, L., Kytta, M. ve Kaaja, M. (1998) Lapset ympäristön ekoagentteina [Children as eco-agents of their environment]. Helsinki University of Technology, Department of Architecture, publication 49.

Innocenti Research Centre (2004) Building Child Friendly Cities: A Framework for Action. Floransa: UNICEF.

Kytta, M. (2003) Children in Outdoor Contexts: Affordances and Independent Mobility in the Assessment of Environmental Child Friendliness. Basılmamış doktora tezi. Helsinki University of Technology, Kentsel ve Bölgesel Çalışmalar Merkezi.

Lynch, K. (Der.) (1977) *Growing up in cities: studies of the spatial environment of adolescence in Cracow, Melbourne, Mexico City, Salta, Toluca, and Warszawa*. Cambridge, MA: MIT Press.

MacPhail, A. (2001) Nominal group technique: A useful method for working with young people. *British Educational Research Journal*, 27(2), 161-170.

Moore, R. (1986) Childhood's domain: Play and place in child development. Londra: Croom Helm.

Nordström, M. (2010) Children's views on child-friendly environments in different geographical, cultural and social neighbourhoods. *Urban Studies*, 47(3), 514-528.

Riggio, E. (2002) Child friendly cities: Good governance in the best interests of the child. *Environment and Urbanization*, 14(2), 45-58.

Rizzo, T. A. ve Corsaro, W. A. (1988) Toward a better understanding of Vygotsky's process of internalization: Its role in the development of the concept of friendship. *Developmental Review*, 8(3), 219-237.

Selman, R.L. (1980) *The Growth of Interpersonal Understanding: Developmental and Clinical Analyses*. Londra: Academic Press.

Severcan, Y. C. (2012) Children's Attachment to Public Space in the Context of Urban Regeneration: Effects of Children's Involvement in Planning and Design Activities. Basılmamış doktora tezi. University of Colorado Denver, Tasarım ve Doktora Programı.

Severcan, Y. C. (2015a) Planning for the unexpected: Barriers to young people's participation in planning in disadvantaged communities. *International Planning Studies*, 20 (3), 251-269.

Severcan (2015b) The effects of children's participation in planning and design activities on their place attachment. *Journal of Architectural and Planning Research*. (Basım aşamasında)

Youngiss, J. (1980) *Parents and Peers in Social Development: A Piaget-Sullivan Perspective*. Chicago: University of Chicago Press.

**Yrd. Doç. Dr. Yücel Can Severcan**, Orta Doğu Teknik Üniversitesi, Mimarlık Fakültesi, Şehir ve Bölge Planlama Bölümü'nde öğretim üyesidir. Doktora derecesini Colorado Üniversitesi Denver'da Tasarım ve Planlama Programı'ndan almıştır. 2006-2012 yılları arasında Colorado Üniversitesi Denver'da araştırma görevlisi, öğretim asistanı ve öğretim görevlisi ve 2012-2014 yılları arasında Colorado Üniversitesi Boulder'da doktora sonrası araştırmacı ve öğretim görevlisi olarak çalışmıştır. 2006-2014 yılları arasında Children, Youth and Environments Center'da çeşitli araştırma projelerine katılmış, Çocukların İstanbul'u ve Çocuk Dostu İstanbul projelerinin koordinatörlüğünü üstlenmiştir. Yücel Severcan, sürdürülebilir kentsel tasarım ve kentsel dönüşüm, kent ve sağlık, kent ve çocuk, konut, endüstri mirası ve katılımcı planlama ve tasarım gibi pek çok konuda araştırmalar yürütmektedir. **E-mail:** yucelcan@metu.edu.tr