



Bir Anadolu Kentinin Kuruluş ve Gelişmesinde Sanayinin Etkisi: Ayancık Örneği¹

Mutlu KAYA² – Cevdet YILMAZ³



Özet

Ayancık, Karadeniz Bölgesi kıyı kuşağında Sinop ilinin gelişmiş ilçelerinden biridir. İlçe merkezi olan bugünkü Ayancık kenti, Cumhuriyetin ilk yıllarında kaza merkezi olmakla birlikte, küçük bir köy görünümündedir. 1929 yılında yöredeki zengin bitki örtüsüne bağlı olarak ilçe toprakları üzerinde kurulan orman işletme sistemi ve bunun merkezi kısmını oluşturan Ayancık'ta inşa edilen kereste fabrikası bu küçük yerleşmenin kaderini değiştirmiş, Ayancık Cumhuriyet Türkiye'sinin fonksiyonel anlamda ilk sanayi kentlerinden biri olmuştur.

Ayancık ilçe merkezinde yabancı sermayeli bir şirket olarak kurulan ZİNGAL T.A.Ş. kısa zamanda yöre üzerinde etkisini göstermiş, orman işletme sahasında çalışan 3000 işçiden ayrı olarak, fabrikada çalışan 600 işçisi ile o günkü nüfusuna oranla, yaşayanların neredeyse yarısından fazlası geçimini endüstriyel faaliyetten sağlamaya başlamıştır. 1930'ların başlarından itibaren artık fonksiyonel anlamda bir sanayi kenti olan Ayancık'ın ekonomik, sosyal ve kültürel yapısı hızla değişmiştir. Sineması, hastanesi, halkevi, veterineri, tenis kortu vb. modern spor alanlarına kavuşan Ayancık, bu fabrika ve işletme sayesinde Türkiye'de elektriğe en erken kavuşan yerleşmelerden de biri olmuştur.

Araştırmada kentsel yerleşmenin oluşumu ve gelişiminde ana etken olan yöredeki geniş ve verimli ormanlara bağlı olarak kurulan kereste fabrikasının etkisiyle bir sanayi kasabasının ortaya çıkışı ve getirdiği yenilikler ile onu Cumhuriyetin ilk yıllarında diğer kentlerden farklı kılan sebepler Ayancık örneğinde açıklanmaya çalışılmıştır. Bu çalışmada çalışma alanı Ayancık ilçe merkezi ile sınırlandırılmış, kırsal alan dahil edilmemiştir.

Anahtar Kelimeler: Sinop, Ayancık, Sanayi Kasabası, Şehirsel Fonksiyon.

The Impact of Industry on the Establishment and Development of An Anatolian City: The Case of Ayancık

Abstract

Ayancık is one of the developed districts of Sinop province on the coastal belt of the Black Sea Region. Today's Ayancık which is the district center now, was either a township center and a small village look like in the first years of the Republic. In 1929, the forest management system established on the district lands with the link to the rich vegetation in the region and the timber factory built in Ayancık, which constitutes the central part of it, changed the destiny of this small settlement and Ayancık became one of the first functional industrial cities in sense of Republican Turkey.

ZİNGAL T.A.Ş. was established as a foreign-capital funded company in Ayancık district center and soon it showed its impact on the region with more than 600 workers working in the factory apart from 3,000 workers working in the forest business, and more than half of the living people, compared to their current population, started to make their living from industrial activity. Ayancık's economic, social and cultural structure has changed rapidly from the beginning of the 1930's, and now it is a functional industrial city. Ayancık, which has modern sports fields, cinema, hospital, public house, veterinary, tennis courts, etc. became one of the earliest settlements in Turkey having electricity thanks to this factory and business.

In the study, the development of an industrial town and the innovations brought about by the influence of the timber factory due to the large and productive forests which are the main factor in the formation and development of the urban settlement in the region have been tried to be explained the reasons that differed from the other

¹ Bu çalışma *Türkiye'nin İlk Sanayi Kasabalarından Biri Ayancık, Sinop* isimli Yüksek Lisans tezinden yararlanılarak hazırlanmıştır.

² Dr. Öğr. Üyesi, Ondokuz Mayıs Üniversitesi Turizm fakültesi, Bafra, Samsun.

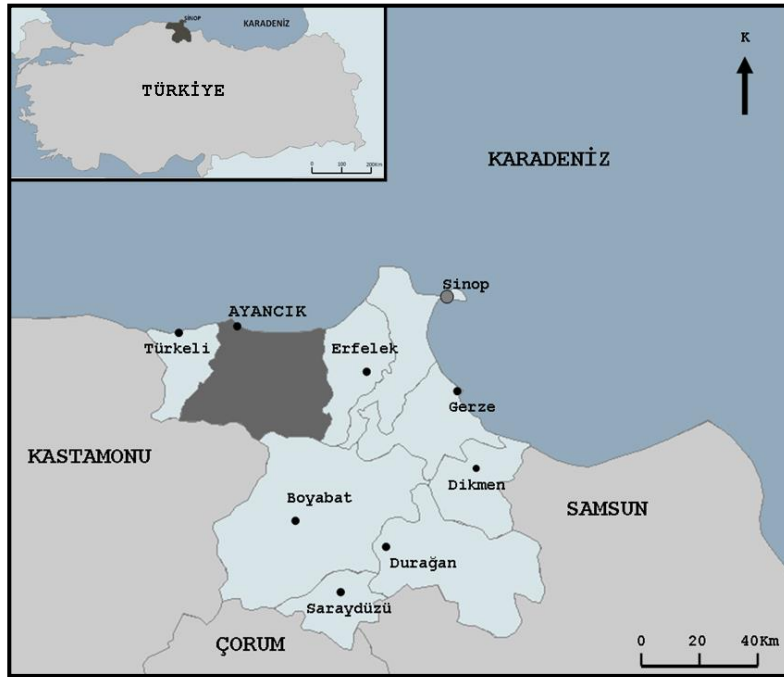
³ Prof. Dr., Ondokuz Mayıs Üniversitesi Eğitim Fakültesi, Atakum, Samsun.

cities in the first years of the Republic in Ayancık example. In this research, the study area is limited to the Ayancık district center and the rural area is not included.

Key Words: Ayancık, city, industrial town, urban function.

1. Giriş

Ayancık, Kuzey Anadolu'da Karadeniz Bölgesi'nin Batı Karadeniz Bölümü'nde yer alan Sinop ilinin önemli ilçelerinden biridir. Araştırmanın odağını oluşturan ilçe merkezi Ayancık kenti ise Sinop il merkezinin 56 km batısında Karadeniz kıyısında yer alır (*Şekil 1*).



Şekil 1. Ayancık Lokasyon Haritası.

Genel olarak bakıldığında şehirlerin kuruluş ve gelişme süreçleri birbirinden farklıdır. Bazı yerleşmeler kırsal yapıdan kentsel yapıya yavaş bir değişimle geçiş yaparken bazıları için bu süre çok kısa olabilir. Örneğin herhangi bir alanda bir sanayi tesisinin kurulması, oradaki bir madenin işletmeye açılması oradan bir yol güzergahının geçirilmesi vb. etkenler bu gelişim ve değişimi çok hızlı bir hale getirebilir. Hatta bu nedenle şehirlerin gelişmesinde etkili olan bu faktörler aynı zamanda onların fonksiyonel özelliklerini de yansıtaçağından, turizm, ticaret, sanayi vb. gibi hangi dinamikler o şehre hayat vermişse artık ona göre anılırlar.

Bu çalışmanın konusu olan Ayancık'ta da, Cumhuriyetin ilk yıllarında ilçe merkezine kurulan kereste fabrikasıyla, o dönem için dünyada eşine az rastlanır hızlı bir gelişme süreci yaşamıştır. Kereste fabrikası Ayancık ve çevresindeki zengin ormanları işlemek amacıyla Belçika sermayeli bir şirket olan Zingal TAŞ tarafından 1929 yılında kurulmuştur. Fabrika kurulduğunda Ayancık yaklaşık 300 haneden oluşan, sınırlı ölçüde kereste ticareti, hızcılık ve balıkçılık yapılan küçük bir kasaba iken kereste fabrikası ile birlikte ilçe merkezinde

ekonomik, sosyal ve kültürel hayat tamamen değişmiştir. Fabrikada çalıştırılmak üzere yurtdışından uzman ve işçi getirilmiştir. Bu yabancılarla yerli halk fabrikada beraber çalışmış, çocuklar okullarda birlikte eğitim görmüş böylece önemli bir kültür alışverişi yaşanmıştır. Ayancık, kısa sürede sineması ve birçok farklı branşta faaliyete imkan veren spor alanları olan, tiyatrolar oynanan, balolar düzenlenen, insanların moda için uygun olarak giyinmeye başladığı modern bir kasaba haline gelmiştir. Fabrikada üretilen elektriğin bir kısmının ilçe merkezine verilmesiyle Ayancık Türkiye’de en erken elektrikle tanışan yerleşmelerden biri olmuştur. Fabrikanın yarattığı istihdam sayesinde Ayancık, Türkiye’nin farklı yerlerinden nüfusu kendine çekmiştir. Ayancık, ürettiği standart kerestenin kalitesi ile kısa zamanda ülke genelinde adını duyurmuş, kereste üretimi ve bunun iç ve dış pazarlara ulaştırılmasıyla önemli bir sanayi kasabası haline gelmiştir.

2. Ayancık’ta kent, kentleşme ve sanayi ilişkisi

2.1.Kentlerin kuruluş ve gelişmesine etki eden faktörler

Kentlerin kurulması ve gelişiminde, fiziki ve beşeri faktörler önemli rol oynar. Fiziki faktörler, ortaya çıkardıkları doğal şartlar ile kentin gelişimine ortam hazırlarken, beşeri faktörler de bu sahayı işleyerek ve biçimlendirerek etkide bulunur (Özdemir ve Günay, 2005:129).

Kırsal alanlarda yer alan yerleşmeler çeşitli fonksiyonlar sonucu şehirselleşmiş özellikler kazanmıştır. Ana ulaşım yolları üzerinde bulunması, sanayi tesislerinin kurulması, askeri fonksiyonların gelmesi vb. faktörlerin ortaya çıkması bu yerleşmelerin nüfuslarının artmasını ve şehirselleşmiş özellikler kazanmalarını sağlamıştır. Bunların bir kısmı çok yavaş olan gelişme süreçleri içinde şehir olurken, kimileri türlü sanayi etkinlikleri sonucunda hızlı bir gelişme ile kısa sürede şehir olmuşlardır. Konya Ereğli, 1927–1980 arasında buraya dokuma fabrikası kurulmasıyla 8 kat, Karadeniz Ereğli demir-çelik fabrikası kurulunca 10 kat büyümüştür. Bugün nüfusu yüz bini aşmış olan bazı şehirlerimiz Cumhuriyet kurulurken birer köydüler. Kırıkkale, Batman, Karabük buna en güzel örneklerdir. Kırıkkale’ye MKE fabrikalarının açılmasıyla 1935’de 4600 olan nüfus miktarı 1980’de 180 bine yükselmiştir (Karadeniz, 2006:28).

Sanayi fonksiyonu sayesinde hızlı bir şehirselleşmiş gelişim yaşayan yerleşmelerden biri de Ayancık’tır. 1920’li yıllarda kereste ticareti ve balıkçılık yapılan küçük bir köy olan Ayancık, kereste fabrikasının kurulması ile buhar, elektrik gibi organik olmayan enerjinin sanayi ve tarımsal üretime, ulaşım ve haberleşmeye uygulandığı, nüfus birikiminin ve örgütlenme imkanlarının mevcut olduğu sanayi şehirlerinin özelliklerini kazanmaya başlamıştır (Kıray, 2000:16-17).

2.2.Ayancık’ta Kentsel Gelişimin Sanayi İle İlişkisi

2.2.1.Ayancık Orman İşletmesi -ZİNGAL T.A.Ş.

17 Şubat 1923’te toplanan ve 4 Mart 1923 tarihine kadar devam eden I. İzmir İktisat Kongresinde tarım, ormancılık, madencilik, gümrükler, tekelleşme, ticaret, sanayi vb. konularda bir dizi karar alınmıştır. Bu kongreden çıkan sonuçlardan biri de ulusal burjuvazinin oluşturulabilmesi için yerli ve yabancı sermayeye olanak ve kolaylıklar sağlanmasıdır. Kongreyi takip eden yıllarda yabancı ortaklı şirketler ülkemizde yatırımlar yapmaya başlamıştır (Tablo 1).

Tablo 1. Türkiye’de 1923–1929 döneminde kurulan ayrıcalıklı statüye sahip yabancı şirketler

Şirket Adı	Ülke	Yıl
İstanbul Seydiköy Gaz ve Elektrik Şirketi	Belçika	1924
İzmir Telefon Şirketi	İsveç	1925
İzmir Elektrik ve Tramvay Şirketi	Belçika	1925
Zingal Ormancılık Şirketi	Belçika	1926
Güney Anadolu Manganez Mad. Şti.	Almanya	1927
Kireçlik Krom Mad. Şirketi	Fransa	1928
Adana Elektrik Şirketi	Almanya	1928
Ankara Elektrik ve Gaz Şti.	İngiltere	1928
Fethiye Simli-Kurşun Mad.	Fransa	1928
Ford Şirketi	ABD	1929
Kömür Madencilik Şti.	Fransa	1929

Kaynak: (YAVAN, 2006:34)

Yatırım yapılan alanlardan biri de orman sanayidir. Cumhuriyetin ilk yıllarında ormancılık, 1870 yılında çıkarılan Orman Nizamnamesine göre sürdürülmekte, belirli büyüklükteki bir orman sözleşme yapılarak özel kişiler tarafından işletilmekteydi. Bu işletmeler kısa ve uzun vadeli sözleşmeler şeklinde gerçekleşmekteydi. Kısa vadeli sözleşmeler Başmüdürlükler, uzun vadeli sözleşmeler ise merkez tarafından yapılmaktaydı. Teşvik-i Sanayi Kanunu ve sözleşmeli orman işletme yöntemiyle birlikte fabrikasyon biçiminde kereste endüstrisi 1923’ten itibaren sürekli olarak gelişmiş ve yüksek kapasiteli fabrikalar kurulmuştur. 1923–1938 döneminde çeşitli boyutlarda 32 kereste fabrikası işletmeye açılmıştır (Çağlar, 1979:178).

12 Haziran 1926’da yapılan anlaşma çerçevesinde 1929 yılında Ayancık ilçe merkezinde kurulan kısaca ZİNGAL olarak anılan “Zindan ve Çangal Ormanları Anonim Şirketi” bunların en önemlilerinden biridir. Merkezi İstanbul olarak kurulan şirketin kurucuları Çangal ve Zindan ormanlarını işletme ayrıcalığına sahip bulunan “Türkiye Kibrit İhissarı T.A.Ş.” ile Türkiye İş Bankası ve merkezi Brüksel’de bulunan “Ozin-Allu Metier de Flandre” şirkettir. Şirketin sermayesi 1.500.000TL’dir (Ökçün, 1997:47).

Zingal Şirketi, **Zindan** ve **Çangal** ormanlarını 50 yıl boyunca işletme hakkını aldıktan sonra bu ormanlardan üreteceği tomrukları işlemek üzere Ayancık ilçe merkezine bir kereste fabrikası kurmuştur. Fabrika o günün ölçülerine göre çok büyük kapasitede ve modernidir. Fabrikada üretilen kereste ise ağırlıklı olarak deniz yoluyla taşınacaktır. Yaklaşık 45.000–48.000 hektar orman şirket işletmesine verilmiştir. İşin başına Avusturya’nın Karpat silsilesi ormanlarında uzun süredir uygulamalı ve teorik olarak çalışmakta olan Çekoslovakya vatandaşı Mösyö Edgar Kayzer getirilmiştir (Demirtaş, 2010:149).

Fabrikada üretilen kerestenin kolayca deniz yoluyla taşınabilmesi için fabrikanın kurulduğu Ayancık Çayı’nın doğusunda kalan kesime şirket tarafından küçük bir iskele ile 60 m uzunluğunda bir vinç kurulmuş ve bu vinç vasıtası ile yükleme ve boşaltma işlemleri gerçekleştirilmiştir.

1934 yılında Zingal Kereste Fabrikasında ülkemizdeki ilk parke fabrikası kurulmuş ve üretime başlamıştır (Kantay, 1986:53). Bunların dışında fabrikada fiç, kayık, odun kömürü, yumurta sandığı, okul sırası, süpürge sapı, ahşap portatif ev üretimi yapılmıştır.

Zingal şirketi teslim aldığı orman sahasını normal üretimin 3-4 katı daha yüksek bir oranda kullanmış ve ormanlar hızla bozulmaya ve servetçe azalmaya başlamıştır. Verim gücünün üstünde yapılan ağaç kesimi ormanların yapısını bozmuştur. 1939 yılında yaşanan önemli hasar bırakan sel felaketine sebep olarak da bu aşırı kesim gösterilmiştir. Ormanlar devlet işletmelerince işletilmeye başlandığında, Zingal Şirketinin 160.000 m³ üretimle çalıştığı ormanlarda yıllık meta 30.000 m³ olarak saptanmıştır (Çağlar,1979:180).

Türkiye’de ormanlarımızın bilimsel olarak tanımlandığı ilk yasa kabul edilen 3116 sayılı Orman Yasası’nın çıkarılmasında, ormanların yüklenicilerce işletilmesinin olumsuz etkileri, özellikle de Sinop Ayancık’ın Zindan ve Çangal ormanlarını işletmek için kurulan Zingal A.Ş.’nin bu ormanlar üzerindeki tahripkar uygulamaları dikkate alınmıştır. 3116 sayılı yasa ile ormanların korunması, ormanların yükleniciler yerine devlet eliyle işletilmesi, işletmede kamu yararının gözetilmesi, köylünün zati ihtiyacını bahane ederek ormanlar üzerinde yapmış olduğu tahribatın önüne geçilmesi amaçlanmıştır (Birben, 2006:19).

Zingal Şirketi’nin ormanı kullanım süresi 50 yıl olarak belirlenmesine rağmen 1 Haziran 1937 tarihi itibarıyla yürürlüğe konulan 3116 sayılı Orman Kanununun beşinci maddesi, işletilmeleri ihale edilen devlet ormanları için şu esası koymuştur:

“3116 sayılı orman kanununun yürürlüğe girdiği tarihten evvel mukavele ile işletilmeleri eğer mukavelelerindeki müddetler daha evvel hitam bulmuyorsa nihayet on seneyi geçmemek üzere İcra Vekilleri Heyeti kararıyla bu şahıslar uhdesinde bırakılabilir.”

Bu kanun hükmüyle Zingal Şirketi ile Tarım Bakanlığı arasında 1926 yılında imzalanan anlaşma 1937 tarihinden itibaren on yıl için yani 1947 yılına kadar yürürlükte bırakılmıştır. Bu nedenle 1976 yılında bitecek olan elli yıllık süre 31.05.1947 tarihine alınarak anlaşma süresi elli yıldan yirmi bir yıla indirilmiştir. Fakat bu son süreye de uyulmamış, şirketin orman içi temizlik çalışmalarını ve gerekli ağaçlandırma çalışmalarını yapmadığı gerekçesiyle anlaşma 14 Mart 1945 tarihinde tek taraflı olarak feshedilmiştir. Yani anlaşma süresi 18 yıla indirilmiştir.

Fabrika ve işletme sahasının 1945 yılında devletleştirilerek yeniden işletmeye açılması haberi Mayıs 1945 tarihli Ulus Gazetesi’nde de aşağıdaki şekilde yer almıştır (Demirtaş, 2010:151).

“Milli Koruma Kanununun verdiği yetkiye dayanarak şirketin fabrika ve tesislerine Hükümetçe el konularak devletçe işletilmesine karar verildiği hatırlardadır. Bu yeni Devlet Orman İşletmesi Mayısın 8 inci günü, Sinop valisi ile bütün Ayancık ilçesi köyleri ve kasabası halkının sevinç gösterileri içinde yapılan bir törenle yeniden işletmeye açılmış, ilk tomrukları taşıyan katarlar fabrikaya girmeye başlamıştır”

Zingal şirketinin kurduğu fabrika ve işletme sistemi bugünkü modern Ayancık’ın meydana gelmesi ve gelişmesinde çok önemli bir rol oynamıştır. Cumhuriyetin ilan edildiği yıllarda küçük bir kasaba olan Ayancık 1929’da Zingal şirketinin kurduğu fabrika ve orman işletme sistemi ile Türkiye’de eşine rastlanmayan hızlı bir değişim ve gelişme yaşamıştır (Yılmaz, 2004:9). Kasabada, gerek fabrikanın gerekse fabrikada çalışmak için aileleriyle birlikte gelen yabancıların etkisi her alanda kendini hissettirmiştir. Eğitim, spor, giyim, sosyal hayat, mimari gibi birçok alanda hızlı bir ilerleme yaşanmıştır. Orman köylüsü ve ilçe halkı

ekonomik olarak kalkınmıştır. Ayancık o dönemde küçük bir Avrupa kasabası kimliğine bürünmüştür.

3. Ayancık'ta sanayinin kent üzerine etkisi

3.1.Kentsel gelişme üzerine etkisi

Coğrafyacılar kır-şehir ayırımına giderken farklı ölçütler kullanırlar. Hakim ekonomik fonksiyon ile nüfus öne çıkan başlıca kriterlerdir. Bu itibarla şehir (daha dar anlamda kent) yaşayanların büyük kısmının tarım dışı faaliyetlerden geçimini sağladıkları yoğun nüfuslu organize yerleşmelerdir. Avcı da (2004:12–13) Tanoğlu, Yücel ve Tolun-Denker'e atfen, şehirlerin belirlenmesinde fonksiyonun nüfus miktarından daha önemli olduğunu belirtmektedir. Coğrafyacılar tarafından kır - şehir ayırımında kullanılan ikinci kriter olan nüfus için ülkemizde genel olarak kabul gören miktar 10.000'dir.

Fabrikanın faaliyete geçtiği ilk yıllarda Ayancık 2.000 nüfus ve 300 haneye sahip olan küçük bir kasaba iken fabrikada 600 işçi 34 memur çalışmaktadır (A.Mithat, 1929:12). Bu yıllarda çalışan nüfusun önemli bir kısmı sanayi sektöründe istihdam edilen Ayancık, nüfusuna göre bir kasaba olmasına rağmen ekonomik fonksiyonu itibariyle bir şehir görünümündedir.

Zingal şirketinin kurduğu fabrika ve işletme sistemi 1929'dan itibaren bugünkü modern Ayancık'ın meydana gelmesi ve gelişmesinde çok önemli bir rol oynamıştır (Yılmaz, 2004:9). Kasabada gerek fabrikanın gerekse fabrikada çalışmak üzere aileleriyle birlikte gelen yabancıların etkisi her alanda kendini hissettirmiştir. Eğitim, spor, giyim, sosyal hayat, mimari gibi birçok alanda hızlı bir ilerleme yaşanmıştır. Orman köylüsü ve ilçe halkı ekonomik olarak kalkınmıştır.

Farklı ülkelerden gelen fabrika çalışanları için özel lojmanlar, köylerden gelen işçiler için de barakalar inşa edilmiştir. Zingal şirketine ait lojman ve barakaların kapladığı alan 1942 yılı itibariyle toplam 4.629 m² 'dir. 1945 yılına kadar 35 lojman ve baraka inşa edilmiş, 1969 yılına kadar bu sayı 95'e ulaşmıştır (Tablo 2).

Tablo 2. 1945 yılına kadar fabrika tarafından inşa edilen lojman ve barakalar.

Birim	Sayı	Ort. Genişlik (m ²)	Birim	Sayı	Ort. Genişlik (m ²)
Müdür Evi	1	250	Hızar Şefi Evi	1	60
İkinci Müdür Evi	2	105	Bekçi Evi	2	55
Ustabaşı Evi	9	50	Hizmetçi Barakası	2	30
Memur Evi	4	200	İşçi Barakası	13	80
Tulumbacı Evi	1	50			

Kaynak: (Zingal Devir-Teslim Tutanakları,1945).

Barakaların sayısı fabrika devletleştirildikten sonra da arttırılmış, bunların kurulu olduğu yer zamanla kendi başına mahalle olmuştur ve Koloni Mahallesi adını almıştır (Şekil 2-3).



Şekil 2-3. Koloni Mahallesi olarak da adlandırılan işçilerin kalması için yapılmış baraka ve lojmanlar (Ayancık Orman İşletme Arşivi).

Fabrikada işçi olarak çalışanlardan civar köylerdeki yürüyerek, demiryolu hattı çevresinde olanlar dekovillerle fabrikaya günübirlik gelip gitmişlerdir. Ulaşım imkanı olmayan ve uzak köylerden olanlar da barakalarda kalmışlardır. Bu işçiler belirli bir zaman sonra ailelerini de yanlarına alarak ilçe merkezine taşınmışlardır. Bu durum hem şehir nüfusunu hem de şehirdeki bina sayısını arttırmıştır.

Zingal şirketi şehirde sportif ve sosyal alanların inşasında da önder olmuştur. Kendi personeli ve halkın sosyal hayatına katkı sağlayacak tenis kortu, futbol, voleybol ve basketbol sahaları kurulmuştur. Sanatsal etkinlikler gerçekleştirilebilecek birimler inşa edilmiştir (Şekil 4-5).



Şekil 4-5. Zingal Şirketi tarafından yapılan spor alanı ve tenis kortu (Ayancık Orman İşletme Arşivi-Haşim ÖRNEK Albümü).

3.2.Ekonomik yapı üzerine etkisi

Fabrika çalıştığı dönemde Ayancık ve yakın çevresinin, hatta Sinop'un en önemli iktisadi tesisidir. Fabrika doğrudan ya da dolaylı olarak birçok insana iş imkanı sağlamıştır (Tablo 3). Fabrikanın çalıştırdığı yerli ve yabancı işgücünün yanı sıra, ihracattan elde edilen dış girdiler sayesinde zenginlik artmış; ticaret, hizmet ve ulaştırma gibi sektörlerde önemli gelişmeler yaşanmış, fabrika her dönem kentin sosyal ve ekonomik yaşamında dominant faktör olmuştur. Kereste fabrikasının emekli sicil memuru Cemil SARISOY'un ifadesi ile;

“Fabrikada en son verdiğimiz sicil numarası 4065’i ve bunların çoğu emekli oldu. Bugün Ayancık’taki her hanede ve her ailede bu fabrikada çalışmış ya da emekli olmuş birini bulabilirsiniz”.

Tablo 3. Bazı yıllarda Ayancık Kereste Fabrikası personel sayısı.⁴

Yıl	Memur	İşçi (Daimi)	İşçi (Geçici)	Sözleşmeli
1929*	34	600	-	-
1945**	50	1500	300	-
1970***	100	710	250	-
1972****	-	550	-	-
1976**	65	735	-	-
1986*****	-	498	-	-
1988*****	56	505	-	-
1989*****	-	499	-	-
1990*****	46	368	-	67
1992*****	4	290	65	37
1993*****	5	250	65	36
1994*****	8	206	65	32
1995*****	7	190	64	30

Kaynak: * A.Mithat,1929:12, ** Cemil SARISOY, *** 6 Mart 1970 tarihli Ayancık Gazetesi, **** 1972 Yılı Orman Ürünleri İşleme Sanayi Özel İhtisas Komisyonu Raporu, ***** Ağaç-İş Sendikası Genel Kurul Tutanakları, ***** 4 Nisan 1988 tarihli Ayancık Gazetesi, ***** Mistepe, 1998:54.

CHP Kocaeli milletvekili Ali DİKMEN 1935 Şubat ve Mart aylarında Samsun ve Sinop illerinde yaptığı teftişlerde Zingal Şirketinin yerleşim üzerindeki etkilerini şu şekilde raporuna işlemiştir;

“Zingal şirketinin faaliyeti sebebiyle esnaf işlerinde canlılık vardır. Şirketin fabrika ve ormanlarında 4 bin kadar amele çalışmaktadır. Fabrika müdür muavini amelenin yevmiyelerinin 40 kuruş olduğunu söyledi. Ormanda müteahhitlerin ikinci müteahhitlere iş verdiklerini ve ikinci müteahhitlerin de ameleye götürü olarak parça parça iş yaptırdıklarını söylediler... Enver Bey geldikten sonra bu gibi götürü işleri merkezde tamamen kaldırarak ameleyi yevmiye ile çalıştırmakta olduğunu ve ormanlarda da bu sistemi tamamen kaldırmak üzere olduğunu söyledi.

Çiftçiler Ayancık’ta son derece acınacak bir halde yaşamaktadırlar. Zingal şirketi bu sene maliyet fiyatı ile 250 ton ödünç mısır vermek suretiyle köylü ve ameleye yardım ettiği gibi Ayancık Halkevi ile Kızılay evlerine de dul ve acizler için 10 ton mısır teberru etmiştir.”

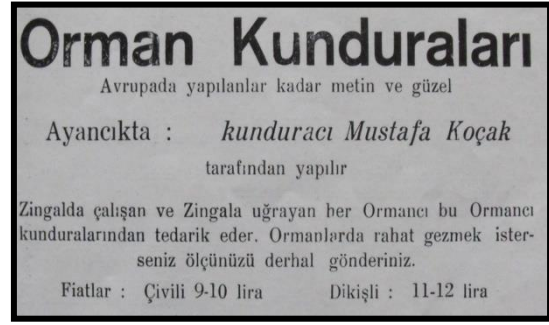
⁴ ‘-’ işareti bulunan alanlarda belirtilen personele ait veriye ulaşılamamıştır.

Ali DİKMEN'in aktardığı bu sistem, aynı zamanda, ülkemizde taşeronlaştırmanın ilk örneği olarak kabul edilmektedir (ÖCAL, 1995:110).

Fabrikada çalışan yabancılar sayesinde Ayancıklılar Avrupa modasını yakından takip etmiş böylece Ayancık'ta terzi ve kunduracı gibi meslek gruplarının önemini arttırmıştı (Şekil 6). Ayancıklı terzi ve kunduracıların yanında Ayancık'a göç edip bu meslekleri yapanlar da vardı. Orman işçilerinin giydiği ayakkabıları yapan kunduracılar sadece Ayancık'ta çalışanlar için değil Türkiye'nin farklı yerlerindeki orman işçileri için de üretim yapıyordu (Şekil 7).



Şekil 6. 1933 yılı Cumhuriyet Bayramı kutlamalarında esnaf grupları (Anonim).



Şekil 7. Orman ve Av Dergisi'nde yayımlanan bir kunduracı reklamı (Orman ve Av, 1938).

Ayancık ve yakın çevresinin en büyük ekonomik potansiyeli olan bu işletme doğrudan sağladığı iş imkanları yanı sıra dolaylı yollardan da önemli bir istihdam oluşturmuştur. Örneğin orman içi dekovil hattının 1963 yılında meydana gelen sel felaketinde terk edilip karayoluna geçilmesiyle nakliyecilik sektörü ortaya çıkmıştır. İlçede gittikçe artan kamyon sayısı 1980'li yıllarda nakliyeciler kooperatifine kayıtlı olmayanlarla birlikte yaklaşık 500'e ulaşmıştı. Kamyonların bu şekilde çoğalmasıyla ilçede benzin istasyonu, oto bakım ve tamir servisleri hızla çoğalmıştır.

3.2.1. Ulaşım

Fabrika kurulması ile birlikte Ayancık'ta o günün şartlarında en modern düzeyde ulaşım sistemleri kurulmuştur (Tablo 4). Bu ulaşım sistemleri kullanılarak ormanda kesimi yapılan keresteler fabrikaya ulaştırılıyor, buradan da deniz yoluyla naklediliyordu (Şekil 8-9-10-11).

Tablo 4. 1942 yılında tomruk nakliyatında kullanılan yollar ve uzunlukları.

Nakliye Çeşidi	Uzunluk (metre)	Nakliye Çeşidi	Uzunluk (metre)
Hava Nakil Yolu	32.748	Farklı Sürütme Yolları	215.158
Dar Demiryolu Hattı	95.445	Traktör ile Nakil Yolu	16.539
Yaş Sürütme Olukları	17.428	Muhtelif Yükleme Rampaları	2.017
Kuru Sürütme Olukları	6.420		

Kaynak: (Zingal, 1942)



Şekil 8. Ormanda atlarla tomruk taşınması (Ayancık Orman İşletmesi Arşivi).



Şekil 9. Tomrukların biriktirilmesi ve sulu oluklara bırakılması için toplandığı havuzlardan biri (Höhn&Yılmaz, 2012).



Şekil 10. Dekovil hattı ile tomrukların fabrikaya taşınması (Ayancık Orman İşletmesi Arşivi).



Şekil 11. Havai hat ile fabrikaya ulaşan tomruklar (Tuncay KARAHAN Albümü).

Bu ulaşım sistemleri kullanılarak sadece 1935 – 1939 yılları arasında yalnız Çangal serisinden üretilen 590.000 m³ kalın odun Ayancık'a nakledilmiştir (Bayoğlu, 1960:59).

3.2.2. Ticaret

Türkiye ve dünya çapında bu denli önemli bir sanayi tesisinin Ayancık ilçe merkezine kurulmasında çok geniş ve verimli ormanların yanında fabrikada üretilen kerestenin deniz yoluyla ihraç edilme imkanı olması büyük rol oynamıştır. Motorlu karayolu ağının henüz yöreye ulaşmadığı 1930'lu yıllarda ticaret ve ulaşımda tamamen denizyolu kullanılıyordu. Ayancık'ta iskele bulunmadığı için Zingal firması özel bir iskele yaptırmış ve 60 metre uzunluğunda bir vinç kurmuştur. Bu vinçle mavnalara⁵ güvenle yüklenen kereste açıkta bekleyen yük gemilerine ulaştırılıyordu (Şekil 12-13). Vinç ayrıca kıyı ile açıktaki gemi arasında mekik görevi yapan mavnaların fırtınalı havalarda karaya alınarak muhafaza altına alınmasını da sağlıyordu.

⁵ Mavna: Gemilere ve yakın kıyılara yük taşıyan, güvertesiz büyük tekne.



Şekil 12. Fabrikanın ürettiği keresteyi deniz taşıtlarına yükleyebilmek için kurduğu küçük iskele ve vinç (Anonim).



Şekil 13. Fabrika açıklarında kereste almak için bekleyen gemiler ve vinç yardımı ile mavnalara yüklenen kerestelerin gemilere ulaştırılması (Höhn&Yılmaz, 2013)

3.2.3. Uzmanlaşma

Zingal, Ayancık'ta bir okul görevi üstlenmiştir. İşletme yurtdışından uzman usta ve işçi getirtmiş, bu uzmanlar sanatlarını Türk çocuklarına öğretmiş ve onları yetiştirmiştir. Yörenin ormanlarının işletilmesine ilişkin çalışmalar 1928 yılından başlayarak 1929 ve 1930 yıllarında Avusturyalı ve Çekoslovakyalı uzmanlar ile Türk ormancılar tarafından yürütülmüştür. Avusturyalı uzmanların başlıcaları, Frans Hafner, August Loos, Friedrich Zendik, Fr. Steiner, Richard Cieslar ve Friedrich Stark'tır. Çekoslovakyalı uzmanlar ise, Huruby, Weigler, Hein, Larch ve Dr. Pöreny'dir (Özdönmez ve Ekizoğlu, 1994:15). Ormancılık ve orman sanayi alanında Ayancık bir marka haline gelmiştir. Birçok Türk orman mühendisi yabancı uzmanlarla çalışma imkanı bulmuştur. Yurtdışından gelen uzmanlarla çalışan Türk ustalar Zingal'den sonra da orman sanayi alanında Türkiye'de aranan kalifiye elemanlar olmuşlardır. 12-13 yaşlarında fabrikaya çırak olarak giren Ayancıklılar ilerleyen yıllarda çalıştıkları alanda aranır kalifiye elemanlar haline geliyorlardı (Şekil 14-15).



Şekil 14-15. Ayancıklı çocuklar küçük yaşlarda fabrikaya çırak olarak girerek birer kalifiye elemana dönüşüyordu (Bursa Ormancılık Müzesi, Kamuran Ardiç Albümü- Anonim).

Ayancık Kereste Fabrikasının en önemli özelliklerinden biri de neredeyse ihtiyacı olan bütün alet ve makineleri kendi üretebilmesi ve bozulduklarında tamir edebilmesiydi. Türkiye'de ilerleyen yıllarda kurulan birçok kereste fabrikasının kuruluşunda Ayancık'tan gönderilen

ustalar görev almışlardır. Yeni kurulan fabrikalarda çalışanlara eğitim vermişlerdir. Birçok fabrikaya Ayancık'ta üretilen makineler yollanmıştır. Ormancılık alanında önemli bir staj ve yetiştirme alanı olan Ayancık, orman ürünleri sanayinde uzmanlaşan bir merkez haline gelmiştir.

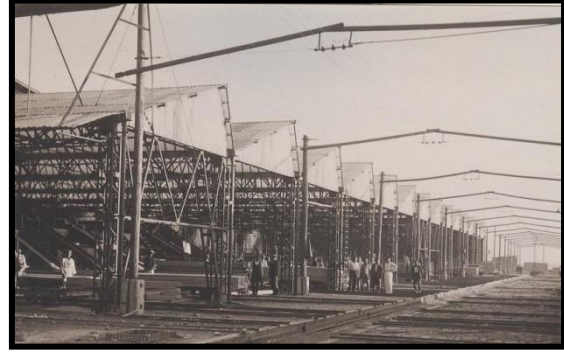
3.2.4. Teknolojik gelişim

Fabrika, işledikleri tomrukların artıkları (talaş ve enkaz) ile çalışan üç lokomotif ile kendi enerjisini üretme kapasitesine sahipti. Bu lokomotiflerle fabrikanın ihtiyacı olan enerji elde edildiği gibi 1937 yılından itibaren üretilen elektriğin bir kısmı da kasabaya verilmeye başlanmıştır. Böylece Türkiye'de birçok merkezden önce Ayancık ilçe merkezi elektrikle tanışmıştır. Bu durum Ayancık'ın ulusal enterkonnekte elektriğe bağlandığı 1978 yılına kadar devam etmiştir (Şekil 16).

Üretilen elektrik fabrika içi ulaşımda da kullanılmıştır. Fabrikaya ulaştırılan tomruklar kereste haline getirildikten sonra istiflenmek üzere açık alanda depolanıyor, buradan vinç yardımı ile gemilere yükleniyordu. Bu kerestelerin depolar ile vinç arasındaki ulaşımını sağlamak amacıyla 240 m, 160 m ve 65 m uzunluğunda üç elektrikli tramvay hattı kurulmuştur (Şekil 17).



Şekil 16. 1937'de Ayancık şehir merkezine elektrik verilmesi töreni (Anonim).



Şekil 17. Fabrika içinde ulaşım için kullanılan elektrikli tramvay sistemi (Anonim).

3.2.5. Haberleşme

Ayancık ilçe merkezinde bulunan fabrika ile orman sahası arasında iletişimi sağlayabilmek için bir telefon santrali kurulmuştur. Dekovil ve hava hattı, işletme sahaları ve bütün tesisler telefonla fabrikaya bağlanmıştır. Telefon şebekesinin tümü 100 km uzunluğundadır. Bu sayede ormanda meydana gelen her şey hakkında zamanında bilgi alınmış ve anında müdahale edilebilmiştir (Kutlutan, 1938:252). Ayrıca *telefoncu* diye tabir edilen kişiler sırtlarındaki seyyar telefonla havai hat güzergahında gün boyunca yürüyor, herhangi bir aksaklıkta en yakınındaki telefon direğinden kendi telefonunu kullanarak merkeze bu aksaklığı bildiriyordu. Böylece meydana gelebilecek daha büyük kazalar ve arızalar önleniyordu.

3.3. Sosyal yapı üzerine etkisi

İşletmede görev alan yerli yabancı birçok uzman bu küçük Karadeniz kasabasının sosyal hayatına önemli katkılarda bulunmuştur. Saim YILMAZ'ın Ayancık Gazetesi'nde yayımlanan röportajında Saliha AVCI o günleri şöyle anlatıyor:

“Benim çocukluğum ve gençliğim çok güzel geçti. Ayancık'ta o zamanlar tekniğin nimetleri pek yoktu ama biz hiç sıkılmadan bir yaşam sürdürdük. Kız ve erkek kim olursa olsun, ister Zingal şirketi müdürü Enver Kök ister fabrikadaki işçi Ali herkes spor yapardı. Genç kızların, hanımların büyük bir kısmı da Türk sanat müziği icra ederlerdi. Balolar düzenlenirdi, bu balolara beyler eşleri ile gelir, isteyen limonata isteyen içki alırdı. Dans edilir, oyunlar oynanırdı. Yine o dönemde spordan anlayan kişiler ehliyetli, otoriter ve saygın kişilerdi. İnsanlar ağabey kardeş gibiydi. Ayancık'ta o dönemde spor sadece futbol ve voleybol değildi, bunların yanında şu anda ülkemizin çoğu ilinde dahi olmayan tenis kortu ve atletizm pistleri vardı.”

Fabrikada çalışan az maaşlı veya bekar memurlar için tabldot ve alakart ucuz yemek yapan bir lokanta ve işçilerin ihtiyacını karşılayabilmeleri için bakkaliye ürünler satan bir mağaza açılmıştır. Bu işletmelerde kar amacı güdülmemiş hem işçilerin hem de halkın zaruri ihtiyaçları karşılanmıştır (Kutlutan, 1938:272).

Ormanda kesim yapılırken karşılaşılan yabani hayvanlara zarar verilmemeye çalışılmış bunlardan yakalanabilenler kasabaya getirilmiş ve burada küçük bir hayvanat bahçesi oluşturulmuştur. Ayancıklılar da istediklerinde hayvanat bahçesini gezme fırsatı bulabilmişlerdir.

Ayancık ilçe merkezi ve yakın çevresindeki köylerin sosyal hayatı üzerinde etkili olan bir diğer unsur da “fabrika borusu”dur. Ayancık'ta insanlar saate gereksinim duymaksızın bütün aktivitelerini bu boruya göre planlamaktaydı. İlçenin yakın köylerinden de fabrikaya çalışmaya gelen olması sebebiyle çok güçlü ses çıkaran fabrika borusu esnaf için de halk için de adeta yaşamın bir parçasıydı (Tablo 5).

Tablo 5. Fabrikası borusunun çalma zamanları.

<i>Boru Saati</i>	<i>Çalma Sebebi</i>	<i>Boru Saati</i>	<i>Çalma Sebebi</i>
06:00	Kalk	12:00	Gel
06:55	Hazır Ol	12:25	Hazır Ol
07:00	İş Başı	12:30	İş Başı
11:30	Paydos	17:00	Paydos

Özellikle paydos borusu çalınca bir anda yüzlerce insanın Ayancık sokaklarına dağıldığı akşam saatleri, ticaretin en yoğun olduğu zaman dilimi olduğundan esnaf da gün içinde bu saate hazırlanmaktaydı. İşçiler fabrikadan çıkıp günlük alışverişlerini yapıp evlerine giderlerdi.

3.3.1. Eğitim ve kültür üzerine etkisi

Alman, Macar, Çek, Romen, Yugoslav, Avusturyalı ve Filistin Yahudi'si gibi birçok farklı uyruktan ve ülkeden insan fabrikada çalışmak için Ayancık'a gelmiştir. Kereste fabrikasının 1930'lu yıllarda 50'si uzman ve 60'ı işçi olmak üzere yaklaşık 110 yabancı uyruklu çalışanı bulunmaktadır⁶. Farklı ülkelerden gelen fabrika çalışanları ile yerli halk kaynaşmış, bu

⁶ “Zindan ve Çangal ormanlarını işleten Zingal Türk Anonim Şirketindeki vergi kaçakçılığı, ağaç kesme ve Türklüğü tahkir hususundaki yolsuzluklar hakkında.” Bkz. Cumhuriyet Arşiv Kayıtları, 28.10.1935 (Dosya: 21547, Fon Kodu:30.10.0.0, Yer No:183.264.4).

insanların çocukları ile Türk çocukları aynı sınıflarda okumuş yerli halk ile yabancıardan spor takımları oluşturulmuştur. Bunun sonucunda önemli bir kültür alışverişi yaşanmıştır.

Cumhuriyet'in ilk yıllarında bugün Yavuzlar Otel'in bulunduğu alandaki Taş Mektep adı verilen ilkokulda eğitim yapılmaktadır. İlçede 1923 yılında açılan ilk ilkokul bugünkü ismi Mehmet Akif Ersoy Ortaokulu olan o günkü adıyla Kurtuluş İlkokulu'dur. Kurtuluş İlkokulu'nun ardından bugünkü adı İnönü İlkokulu olan İsmet İnönü İlkokulu açılmıştır. Bu iki okul fabrikada çalışan yabancı işçi ve yöneticilerin çocukları ile Türk çocuklarının birlikte öğrenim gördüğü okullardır (Şekil 18-19).



Şekil 18. Ayancık Kurtuluş İlkokulu'nda dönemine göre modern eğitim şartlarını yansıtan bir sınıf (İnönü İlkokulu Okulu Arşivi).



Şekil 19. 1930 yıllarda bir Cumhuriyet Bayramı kutlaması (Anonim).

3.3.2. Sağlık üzerine etkisi

Şirket ilçe merkezinde özel doktoru ve yeterli sayıda yatağı bulunan bir dispanser oluşturmuştur (Şekil 20). Bu dispanserde sadece işçilere değil tüm halka sağlık hizmeti verilmiştir. Hastalananlara ya da iş kazası geçirenlere ilk müdahaleler burada yapılmıştır. Ayrıca hastalananlara dispanserin eczanesinde bulunan ilaçlardan da faydalanma imkanı verilmiştir (Şekil 21) (Kutlutan, 1938:272).



Şekil 20. Fabrika işçilerine ve halka hizmet veren dispanser(Ayancık Orman İşletme Arşivi)



Şekil 21. Fabrikaya ait dispanserin eczanesi (Ayancık Orman İşletmesi Arşivi).

Fabrikanın ulaşım ve tomruk taşımada kullandığı hayvanların tedavisi için günümüzde orman işletmenin bulunduğu sahada bir de hayvan hastanesi kurulmuştur. Bu hastanede veteriner ve bakıcılar hayvanların bakım ve tedavisini sürdürmüştür.

3.3.3. Giyim-kuşam üzerine etkisi

İlçeye gelen yabancı uzman ve yöneticiler sayesinde giyim-kuşamda büyük değişiklikler meydana gelmiştir. Avrupa modası çok kısa sürede Ayancık'a ulaşmıştır. İstanbul'dan getirilen terziler fabrikada görevlendirilmiştir. Böylece Cumhuriyet'in getirdiği modern giyim-kuşam ve hayat tarzı yöre insanları tarafından daha çabuk ve kolay benimsenmiştir (Şekil 22-23).



Şekil 22. Halkevi açılış töreninde modern giyimli kadın ve erkekler (Anonim).



Şekil 23. Cumhuriyet Bayramı kutlamalarında Ayancık Protokol Heyeti (Remziye ÇINAR Albümü).

3.3.4. Spor üzerine etkisi

Ayancık ilçe merkezinde kereste fabrikası ile gelen hızlı değişim kendini sporda da hissettirmiştir. İlçe merkezine birçok farklı sportif faaliyetin gerçekleştirilebileceği alanlar inşa edilmiştir. 1931 yılında Baha Bey tarafından Ayancıkspor kurulmuş bünyesinde futbol, atletizm, güreş, boks, basketbol, kız-erkek voleybol branşları açılmıştır. Kurulan takımlarda Türkler ve yabancılar birlikte spor yapmıştır (Şekil 24). Antrenmanlar için ihtiyaç duyulan malzemelerin birçoğu fabrikada üretilmiştir. Bu malzemeler sporun gelişmesine önemli katkıda bulunmuştur. Ayrıca ilçe merkezine bir tenis kortu yapılmıştır (Şekil 25).



Şekil 24. 1931 yılında Ayancıkspor Futbol Takımı. Takımın kurucusu Baha Bey (Ayakta sağda), yabancı oyuncular Alman



Şekil 25. Zingal Şirketi tarafından yapılan tenis kortu (Anonim).

Karlo (Ayakta-sağdan dördüncü) ve Rus Krişa (Oturun-sağdan dördüncü) ile birlikte Türk oyuncular bir arada. Arkada belki de ülkemizde ilk defa Ayancık'ta kullanılan tahtadan kale fileleri (Tuncay KARAHAN Albümü).

Ayancık'ta sportif faaliyetler sadece erkeklere ait bir ayrıcalık olmayıp kadınlar ve çocuklar da bu faaliyetlerden yararlanmışlardır (*Şekil 26*). Kurulan erkek spor takımlarının yanında bayan takımları da kurulmuştur. Kurulan bu spor takımları ilçe dışına maçlara giderken birçok takım da Ayancık'a maç yapmaya gelmiştir (*Şekil 27*).



Şekil 26. 1930'lu yıllarda Ayancık'ta çocuklar çok küçük yaşta sporla tanışıp dönemin şartlarına göre modern koşullarda çalışmalar yapıyordu (Remziye ÇINAR Albümü).



Şekil 27. Maç yapmak için deniz motoru ile İnebolu'ya hareket öncesi Ayancık erkek futbol ve kız voleybol takımları (Anonim).

3.3.5. Sanat üzerine etkisi

1936 yılında Baha Bey tarafından Ayancık Halkevi kurulmuştur. Burada tiyatro çalışmaları ve sinema gösterimleri yapılmıştır. 1930'lu yılların başında sadece Sinop Halkevi ve Ayancık Halkevi'nde sinema bulunmaktadır. Sinop Halkevinde gösterimi yapılan filmler daha sonra Ayancık'ta gösterime girmektedir (Yaşar, 2008:185).

Halkevinin sanatsal çalışmalarına Ayancık halkı da yoğun ilgi göstermiştir. Halkevinde hazırlanan, Ayancıklıların da katıldığı birçok tiyatro oyunu sahneye konmuştur (*Şekil 28-29*).



Şekil 28. Ayancık Halkevi'nde sergilenen bir tiyatro oyunu sonrası oyuncular toplu halde (Anonim)



Şekil 29. Ayancık'ta sergilenen bir tiyatro oyunu (Ergün ÖZCAN Albümü)

3.3.6. Mimari üzerine etkisi

Yörede geleneksel olarak inşa edilen taş veya hartama ile örtülmüş ahşap meskenlerin yanına Belçikalılar tarafından modern tarzda binalar yapılmıştır (Şekil 30). Böylece Ayancık'ta geleneksel mimari ile Avrupalı tarzda inşa edilmiş binalar bir araya gelmiştir (Şekil 31).



Şekil 30. Avrupa mimari tarzına göre inşa edilmiş fabrika alanı içinde bulunan Zingal Şirketi müdüriyet binası (Ayancık Orman İşletme Arşivi).



Şekil 31. Fabrika yerleşkesinde deniz kıyısında yapılmış kameriye (C.Titeca Albümü).

3.3.7. Sivil toplum kuruluşları üzerine etkisi

3.3.7.1. Türk Tayyare Cemiyeti (Türk Hava Kurumu)

1924 yılında kurulan cemiyet 1930'lu yılların başında Ayancık'ta şubelerini açmıştır. 1925–1934 yılları arasında ülkemizin uçak ihtiyacının karşılanması amacıyla, cemiyet tarafından bağış kampanyaları düzenlenmiştir. Bu kampanyalara önemli oranda bağış yapan cemiyetlerden biri de Ayancık Türk Tayyare Cemiyeti olunca bağışlarla satın alınan uçaklardan birine 1934 yılında Ayancık ismi verilmiştir (Şekil 32). Ayancık Uçağı 30 Ağustos 1934 tarihinde Ayancık halkını selamlayarak ve içinde teşekkür mesajları olan kağıtlar atarak Ayancık semalarında uçmuştur (Şekil 33).



Şekil 32. Ayancıklıların topladığı parayla alınan Ayancık uçağının teslim töreni (www.tayyareci.com).



Şekil 33. 30 Ağustos 1934 Zafer Bayramı kutlamaları sırasında Ayancık Uçağı halkı selamlarken (Tuncay KARAHAN Albümü).

3.3.7.2. Kızılay

Cumhuriyet'in ilk yıllarında Ayancık'ta çalışmalara başlayan Kızılay kimi zaman merkezden gelen kimi zaman da fabrika tarafından yapılan bağışların dağıtımında organizatörlük görevi üstlenmiştir.

3.3.7.3. Türkiye Himaye-i Etfal Cemiyeti (Çocuk Esirgeme Kurumu)

1935 yılında Ayancık'ta Himaye-i Etfal Cemiyetine ait bir sıhhi banyo bulunmaktadır (Sarıkaya, 2007:333). Bu banyolardan anne ve çocuklar ücretli veya ücretsiz olarak yararlanmaktaydı.

3.3.7.4. Ağaç-İş Sendikası

Türkiye'nin en büyük kereste üretim tesisine sahip olan Ayancık, orman sanayi işçilerinin ilk sendikal örgütlenmeyi gerçekleştirdikleri yerlerden biri olmuştur. Ayancık'ta ilk sendikal çalışmalar 1949 yılında Amele Birliği Cemiyeti adı altında başlamıştır. 1952 yılında müteşebbis heyetini seçerek Ayancık Teknik İşçiler ve Kereste İmalat İşçileri Sendikası unvanını alan sendika, 1954 yılında da Bafra'da bulunan Ağaç Sanayii İşçileri Sendikasını bünyesine almasıyla Ağaç Sanayii İşçileri Sendikası ismini almıştır. 1965 yılında Türkiye Ağaç Sanayii İşçileri Sendikası ismini almış ve sendika genel merkezi Ayancık'tan Ankara'ya taşınmıştır. Türkiye Ağaç Sanayii İşçileri Sendikası Türk-İş Konfederasyonunun kuruluşunda önemli rol oynamıştır.

3.3.7.5. Halkevi

1936 yılında Zingal şirketinde orman komiseri olarak çalışan Baha Bey tarafından kurulmuştur. Faaliyette olduğu yıllar boyunca halkevi organizasyonunda birçok etkinlik düzenlenmiştir. Atletizm, boks, güreş, gibi birçok spor alanında insanlara eğitim verilmiştir. Halkevinde sinema gösterimleri yapılmış, tiyatro oyunları oynanmış, birçok müzik aletinin kullanımı öğretilmiştir. Ayancık halkının kültür düzeyinin yükselmesinde halkevinin büyük etkisi olmuştur (Şekil 34-35).



Şekil 34. Ayancık halkevinde spor müsabakalarını izleyen Ayancıklılar (Anonim).



Şekil 35. Halkevi'nde sinema gösterimi için hazırlıklar (Ayancık Kaymakamlığı Arşivi).

4. Sonuç

Cumhuriyet'in ilân edildiği yıllarda küçük bir köy olan Ayancık 1929'da Zingal şirketinin kurduğu fabrika ve orman işletme sistemi ile Türkiye'de eşine rastlanması zor bir değişim ve gelişim yaşamıştır. Fabrika, o dönemde Türkiye'nin ve Avrupa'nın en önemli kereste fabrikalarındandır. Fabrikada ve fabrikaya tomruk üreten ormanlarda binlerce kişi istihdam edilmiştir. Ayancık'ta sanayi fonksiyonunun sağladığı istihdam imkanları, çevresindeki köylerle beraber, yurt içinden ve yurt dışından göç almasına yol açmıştır. Yabancı sermayeli bir şirket olması sebebiyle de şirkette değişik kademelerde birçok yabancı çalışmıştır. Bunlar aileleri ve çocuklarıyla beraber Ayancık'a gelmişler, bu durum ilçede önemli bir kültür değişimi ortaya çıkarmıştır. Ayancıklı çocuklar, babaları fabrikada çalışan Bosnalı, Avusturyalı, Macar, Alman, Rus, Belçikalı çocuklarla okullarda aynı sıraları paylaşmışlardır. 1930'lu yıllarda ticarethanelere, hastaneye, hayvanat bahçesine, sinemaya, spor kompleksine sahip olması Ayancık'ın o günkü sosyal hayatı hakkında fikir vermektedir. Ayancık ilçe merkezinde elektrik enerjisinin Cumhuriyet'in ilk yıllarında kullanılmaya başlanmış olması bir diğer örnektir.

Kereste fabrikasının aktif olarak işletildiği yıllarda büyük gelişme gösteren Ayancık, orman işletmesi ile fabrikanın ayrılmasının ardından fabrikanın özelleştirilmesi ve nihayet üretimi durdurması ile büyük bir çöküntü yaşamıştır. Aktif çalışanlar başka şehirlerde iş aramaya giderken geride bir kısım emekli nüfus kalmıştır. İlçe merkezi olmasından kaynaklanan bir kısım idari ve ticari istihdam imkânları hariç tutulursa, nakliyecilik gibi yan iş kollarının da fabrikanın kapanması sonucu işlevini kaybetmesiyle kent ekonomisi gerilemiş, bir daha kendini toplama imkanı bulamayarak durağan bir döneme geçilmiştir.

Günümüzde Ayancık özlemlerle eski günlerini aramakta, bu endüstriyel kültürel mirası üzerine doğal kaynaklarını da devreye sokarak turizm yoluyla bir çıkış yolu yaratmaya çalışmaktadır.

Kaynakça

- AHMET MİTHAT, 1929, “Vasi Ormanlarımızdan Çangal, Zindan”, *Orman ve Av Dergisi*, 1/9, ss.1–12.
- AĞAÇ-İŞ SENDİKASI, 1986 ve 1989 Yılları Genel Kurul Tutanakları, Ankara.
- AVCI, Sedat, 2004. “Şehirselleşmelerin Belirlenmesinde Kullanılan Kriterler ve Türkiye Örneği”, *İstanbul Üniversitesi Edebiyat Fakültesi Sosyoloji Dergisi*, 3/9, ss.9- 28, (Çevrimiçi) <http://dergipark.gov.tr/download/article-file/4168> (Erişim Tarihi: 15/10/2017)
- AYANCIK GAZETESİ, “İlçemizin tek geçim kaynağı olan Devlet Kereste Fabrikası faaliyetlerine devam ediyor”, 6 Mart 1970, s.1.
- AYANCIK GAZETESİ, “ORÜS Yine Kar Etti”, 4 Nisan 1988, s.1.
- AYANCIK ORMAN İŞLETME MÜDÜRLÜĞÜ, 1967, *AYANCIK Devlet Orman İşletmesi Kereste Fabrikası*, (Broşür).
- AYANCIK ORMAN İŞLETME MÜDÜRLÜĞÜ, 1945, *Zingal Devir-Teslim Tutanakları*.
- BAŞBAKANLIK DEVLET PLANLAMA TEŞKİLATI, 1972. *Orman Ürünleri İşleme Sanayi Özel İhtisas Komisyonu Raporu*, Ankara.
- BAŞBAKANLIK DEVLET ARŞİVLERİ GENEL MÜDÜRLÜĞÜ, 2010, *Osmanlı ve Cumhuriyet Dönemi Arşiv Katalogları*, Ankara.
- BAYOĞLU, S., 1960. “Çangal Bölgesinde Orman Nakliyatı ve Yol Sistemi Üzerine Araştırmalar”, *İstanbul Üniversitesi Orman Fakültesi Dergisi*, 10/1, ss.57–99. (Çevrimiçi) <http://dergipark.ulakbim.gov.tr/jffiu/article/viewFile/1023008395/1023007764>, (Erişim Tarihi: 15/10/2017).
- BİRBEN, Ü., 2006, *Türkiye’de 1937 Yılından Sonra Ormancılık Mevzuatında Yaşanan Gelişmeler ve Toplumsal Yaşamla Etkileşimler*, Ankara Üniversitesi Fen Bilimleri Enstitüsü, Orman Mühendisliği Ana Bilim Dalı Yayınlanmamış Yüksek Lisans Tezi, Ankara.
- ÇAĞLAR, Y., 1979. *Türkiye’de Ormancılık Politikası*, Ankara.
- DEMİRTAŞ, A., 2010. “Zingal Şirketi, Zindan ve Çangal Ormanı ile Sanayileşme Girişimi Olarak Ayancık Kereste Fabrikası”, Mimarlık ve Mühendislik Öyküleri-IV, Türk Mühendis ve Mimar Odaları Birliği Yayınları, Ankara.
- GÖKMENOĞLU, Turan, 1988. *Sinop ve İlçeleri: Ayancık Rehberi*, İstanbul.
- HÖHN, P. & YILMAZ, C. (2012). Holztransport zu Lande, zu Wasser, auf Schienen und in der Luft; Die Waldbahn der ZİNGAL AG in Ayancık, Türkei. Teil:4, Wasser als Transportmittel, *Argeschmalspur INFO*, 1/2012, 12-20.
- HÖHN, P. & YILMAZ, C. (2013). Holztransport zu Lande, zu Wasser, auf Schienen und in der Luft; Die Waldbahn der ZİNGAL AG in Ayancık, Türkei. Teil:10, Der Restbetrieb in den achtziger Jahren nach Aufnahmen und Berichten von Keith Chester und Wolfram Veith, *Argeschmalspur INFO*, 4/2013, 40-46.
- KANTAY, Ramazan, 1986. “Parkelik ağaç malzemenin kurutulması”, *İstanbul Üniversitesi Orman Fakültesi Dergisi*, 32/3, ss.53–69, (Çevrimiçi) <http://dergipark.gov.tr/download/article-file/175131>, (Erişim tarihi: 15/10/2017).
- KARADENİZ, Emir, 2006, *Kırıkkale’de Şehirselleşme*, Ankara Üniversitesi Sosyal Bilimler Enstitüsü Coğrafya Ana Bilim Dalı, Yayınlanmamış Yüksek Lisans Tezi, Ankara.
- KAYA, Mutlu ve YILMAZ, Cevdet. (2013). Bir Sanayi Tesisinin Sosyal Üzerine Etkisi: Ayancık – Zingal Örneği. Sinop İli Değerleri Sempozyumu Bildirileri Kitabı. HTC Matbaacılık: Ankara.

- KIRAY, Mübeccel B., 2000. *Ereğli: Ağır Sanayiden Önce Bir Sahil Kasabası, 3.Baskı*, İstanbul: Bağlam Yayınları.
- KUTLUTAN, İbrahim, 1938. “Devlet Orman İşletmesi Bakımından Zingal Ormanlarında ve Kereste Fabrikasında Tetkikler”, *Orman ve Av Dergisi*, 11, ss. 240–273.
- MİSTEPE, M. Ufuk, 1998. *ORÜS'ün Tarihsel Gelişimi*, Bolu.
- ORMAN VE AV DERGİSİ, 1938, Sayı: 11, Ormancılar Derneği Yay., Ankara.
- ÖCAL, Murat Şahin, 1995. “Teknoloji, Küreselleşme ve Yeni Durumlar”, Gazi Üniversitesi İktisadi ve İdari Bilimler Fakültesi Ekonomik Yaklaşım Dergisi, 6, ss. 101-117.
- ÖKÇÜN, Ahmet Gündüz, 1997. *1920–1930 Yılları Arasında Kurulan Türk Anonim Şirketlerinde Yabancı Sermaye*, Ankara: Sermaye Piyasası Kurulu Yayınları.
- ÖZDEMİR, M. Ali ve GUNAY, Mustafa, 2005. “Bolvadin Kenti'nin Gelişiminde Coğrafi Koşulların Rolü”, *Afyon Kocatepe Üniversitesi Sosyal Bilimler Dergisi*, 7/2, ss.129–157, (Çevrimiçi) <http://acikerisim.aku.edu.tr/xmlui/bitstream/handle/11630/3560/129-157.pdf?sequence=1&isAllowed=y>, (Erişim Trihi: 15/10/2017).
- ÖZDÖNMEZ, Metin ve EKİZOĞLU, Abdi, 1994. “Cumhuriyet Dönemi Ormancılığında Katkısı Olan Yabancı Uzmanlar”, *İstanbul Üniversitesi Orman Fakültesi Dergisi*, 44/1–2, ss. 13–28, (Çevrimiçi) http://dergipark.ulakbim.gov.tr/jffiu/article/view/1023009945/pdf_842, (Erişim Trihi: 15/10/2017).
- SARIKAYA, Makbule, 2007. “Cumhuriyetin İlk Yıllarında Bir Sosyal Hizmet Kurumu: Türkiye Himaye-i Etfal Cemiyeti”, *Atatürk Üniversitesi Türkiyat Araştırmaları Enstitüsü Dergisi*, 34, ss. 321–338, (Çevrimiçi) <http://e-dergi.atauni.edu.tr/ataunitaed/article/view/1020001836/1020001834>, (Erişim Trihi: 15/10/2017).
- YAŞAR, Hakan, 2008, *Sinop Halkevi ve Faaliyetleri*, Gaziosmanpaşa Üniversitesi Sosyal Bilimler Enstitüsü Tarih Ana Bilim Dalı, Yayınlanmamış Yüksek Lisans Tezi, Tokat.
- YAVAN, Nuri ve KARA, Hamdi, 2003. “Türkiye’de Doğrudan Yabancı Sermaye Yatırımları ve Bölgesel Dağılışı”, *Coğrafi Bilimler Dergisi*, 1/1, ss.19–42 (Çevrimiçi) <http://acikarsiv.ankara.edu.tr/browse/1908/>, (Erişim Trihi: 15/10/2017).
- YILMAZ, Cevdet, 2004. “Ayancık ve Çevresinin Sosyo-Ekonomik Tarihinde Çok Önemli Bir Kuruluş; Zingal Şirketi”, *İstanbul Üniversitesi Uluslararası Yer Bilimleri Sempozyumu Bildiriler Kitabı*, ss.793–800.
- YILMAZ, Cevdet. (2012). *Sanayide Yer Seçimi ve Küreselleşme: Ayancık – Zingal Örneği (Sinop)*. Türkiye Coğrafyası Araştırma ve Uygulama Merkezi (TÜCAUM). VII. Coğrafya Sempozyumu Bildiriler Kitabı: Ankara.
- YILMAZ, Saim, 1987. “Zingal’dan Günümüze Ayancık-III Bölüm”, *Ayancık Gazetesi*, 21 Eylül.
- YÜCEŞAHİN, M. Murat ve BAYAR, Rüya, ÖZGÜR, Murat, 2004. “Türkiye’de Şehirleşmenin Mekansal Dağılışı ve Değişimi”, *Coğrafi Bilimler Dergisi*, 2/1, ss. 23–39, (Çevrimiçi) <http://dergiler.ankara.edu.tr/dergiler/33/824/10459.pdf>, (Erişim Tarihi: 15/10/2017).
- Zindan ve Çangal Ormanları Türk Anonim Şirketi,1943. *1942 Hesap Yılı İdare Meclisi ve Murakıb Raporu*, İstanbul.

Kaynak Kişi:

Cemil SARISOY, -1976 -1996 arası Ayancık Kereste Fabrikası sicil memuru- “Ayancık Kereste Fabrikası İstihdam Durumu” konulu görüşme, Ayancık: 16.04.2011.

Fotoğraflar:

Ayancık Kaymakamlığı Arşivi.

Ayancık Orman İşletme Müdürlüğü Arşivi.
Ahmet Zühtü ÇETİN, Kişisel Fotoğraf Albümü.
Ayancık İnönü İlkokulu Arşivi.
Bursa Ormancılık Müzesi Arşivi, Kamuran ARDIÇ Fotoğraf Albümü.
C. TITECA, Kişisel Fotoğraf Albümü.
Ergün ÖZCAN, Kişisel Faotoğraf Albümü.
Haşim ÖRNEK, Kişisel Fotoğraf Albümü.
Remziye ÇINAR, Kişisel Fotoğraf Albümü.
Tuncay KARAHAN, Kişisel Fotoğraf Albümü.
Turan GÖKMENOĞLU, Kişisel Fotoğraf Albümü.

İnternet Kaynakları:

www.tayyareci.com