

Bozcaada Kimisis Teodoku Rum Ortodoks Kilisesi

Kübra Ekiz Barış*

Özet

Bozcaada'nın yüzyıllardır süregelen tarihi geçmişi, ada genelinde birçok tarihi yapının ortaya çıkmasına neden olmuştur. Adanın kendine özgü değerlerini anlamak, bir bakıma onun tarihi yapılarının özelliklerini anlamaktan geçmektedir. Bu çalışmanın amacı, Bozcaada tarihi yapılarından birisi olan Bozcaada Kimisis Teodoku Rum Ortodoks Kilisesi'nin özelliklerini tarihsel süreç içerisinde ve mimarlık bağlamında araştırmak, elde edilen bulguları aynı dönemde yapılmış diğer kiliselerin özellikleriyle karşılaştırmalı olarak değerlendirmektir. Bu bağlamda, kilise yapısı mekânsal, mimari, liturjik öğeleri ve ek yapıları incelenmiş ve İstanbul'da ve Ege Bölgesinde bulunan, dönemin Rum Ortodoks Kiliseleriyle karşılaştırılmıştır.

Anahtar Kelimeler: Bozcaada, Kimisis Teodoku Rum Ortodoks Kilisesi, Meryem Ana Kilisesi.

Bozcaada Kimisis Teodoku Greek Orthodox Church

Abstract

The Bozcaada's past, laden with centuries of human history, has led to the emergence of numerous historic structures scattered across the island. Consequently, a thorough understanding of the unique values of this island cannot be possible without comprehending the specific features of its historical structures. The objective of this research, is to study the features of Bozcaada Kimisis Teodoku Greek Orthodox Church, one of the historical buildings of the island, with an architectural and historical perspective and to evaluate this structure by comparing and contrasting the findings with features of other churches that belong to the same historical period. In order to fulfil this objective, the structure of the church has been studied with respect to its spatial and architectural properties, its liturgical components and annexes, and compared with other coetaneous Greek Orthodox churches located in the Aegean Region and Istanbul.

Key Words: Bozcaada, Kimisis Teodoku Greek Orthodox Church, Church of the Virgin Mary.

* Araş. Gör. Kübra Ekiz Barış İstanbul Teknik Üniversitesi Mimarlık Fakültesi Mimarlık Bölümü ekizk@itu.edu.tr

1.Giriş

Türkiye'nin üçüncü büyük adası olan Bozcaada (Tenedos), Ege Denizi'nin kuzey doğusunda, Çanakkale Boğazı'nın 22 km güneyinde yer almaktadır. 39°52'30"-39°45'00" Kuzey Enlemleri ile 25°52'30"-26°07'30" Doğu Boyamları arasında konumlanmıştır¹. Çanakkale İli'ne bağlı bir ilçe olup kıyı uzunluğu 34.5 km ve yüz ölçümü 36.03 km² dir².

Bozcaada'nın M.Ö. 2500 yılından itibaren günümüze kadar iskan alanı olduğu arkeolojik olarak bilinmektedir. Antik Çağ ve sonrasında adanın yaşam biçimlerinde ekonomik anlamda bir süreklilik olduğu tespit edilmiştir³. Çanakkale Boğazı girişinde önemli bir coğrafik noktada yer alması ve Troya antik kentine yakın bir konumda bulunması nedeniyle Bozcaada, çağlar boyunca devlet adamlarının, tarihçilerin ve seyahatlerin dikkatini çekmiştir. Gemilerin Marmara Denizi'ne girmeden ve Karadeniz'e çıkmadan önce uygun hava koşulları ve rüzgârları beklemek için sığındıkları doğal bir liman olması, adayı stratejik öneme sahip bir alan haline getirmiştir. Troya Savaşı'ndan sonra Yunanlıların ülkelerine dönüşünü anlatan Odysseia Destanı'nda Akha donanmasının Tenedos'a uğradıkları, sığındıkları, burayı üs olarak kullandıkları ve savaş boyunca gızlendikleri yazmaktadır⁴. Şair Vergilius, Troya Savaşı'ndan sağ olarak kurtulan Aeneas'ın İtalya'ya ulaşarak Roma'yı kurma serüvenini anlattığı eseri Aeneid'de, Tenedos'un jeopolitik öneminden söz etmektedir⁵.

Papaz Daniil, XII. Yüzyılda Kudüs'e yaptığı yolculuğu anlatan seyahatnamesinde Bozcaada'yı; "İda (Kazdağı)'ndan Tenedos'a 30 verst vardır ki Büyük Deniz'deki (Ege) ilk adadır. İsa'nın şehidi Avpudimos burada yatmaktadır. Bu adanın karşısında Troid (Truva) isminde büyük olan kent vardır." sözleriyle anlatmıştır⁶.

Pîrî Reis, Kitâb-ı Bahriye adlı eserinde Bozcaada'yı; "Adanın çevresi on sekiz mildir. Alçak ve kıraç yerdir. En yüksek yeri kuzey tarafında birkaç boz tepe vardır. Bu tepelerden bakınca kırk mil uzaklıktaki gemiler görünür. Denizden bakanlar da otuz

- 1 Çiğdem Kaptan Ayhan, Özgün Peyzaj Karakteristiklerine Sahip Mekanlara Yönelik Bir Peyzaj Planlama Yönteminin Ortaya Konulması; Bozcaada Örneği, (Yayımlanmamış doktora tezi), Ege Üniversitesi, Fen Bilimleri Enstitüsü, İzmir 2007, s.46.
- 2 Metin Tuncel, "Observation on the Islands of Turkey in the Aegean Sea", *II National Symposium On The Aegean Islands*, 2-3 Temmuz 2004, Gökçeada 2004, s.22.
- 3 Turan Takaoğlu, Bozcaada/Tenedos Etnoarkeoloji Araştırması, <http://cdn.comu.edu.tr/cms/fef.arkeoloji/files/8-bozcaada-tenedos-etnoarkeoloji-arastirmasi.pdf>, (23.10.2017).
- 4 Abdulvahap Onur Bamyacı, Antik Dönem Denizciliğinde Tenedos/Bozcaada: Kıyısız Kullanım ve Ticaret, (Yayımlanmamış yüksek lisans tezi), Çanakkale Onsekiz Mart Üniversitesi, Sosyal Bilimler Enstitüsü, Çanakkale 2006, s.59.
- 5 Virgil, The Aeneid 2: The Story of the Sack of Troy, <http://www.online-literature.com/virgil/aeneid/2/>, (28.11.2017).
- 6 Altay Tayfun Özcan, "Papaz Daniil'in XII. Yüzyılda İstanbul ile Kudüs Arasında Yaptığı Yolculuk", *Tarih İncelemeleri Dergisi*, S.XXIV (2), 2009, s.77.

milden bu tepeyi bir çadır şeklinde görürler. Adanın denizden alâmeti bu boz tepedir” sözleriyle tanımlamaktadır⁷.

Yadsınamayacak bir stratejik öneme sahip olan Bozcaada’da, uzun yıllar boyunca farklı etnik gruplar ve dinlerden insanlar birlikte barış içerisinde yaşamıştır. Bozcaada’nın kendine özgü kimliğini, Türk-Yunan halklarının birlikteliği, sosyal yaşamı ve kültürü oluşturmuştur. Bu çok kültürlü birliktelik, ada genelinde birçok tarihi yapının ortaya çıkmasını sağlamıştır. Adanın kendine özgü değerlerini anlamak, bir bakıma, onun tarihi yapılarının özelliklerini anlamaktan geçmektedir. Bu çalışmanın amacı, Bozcaada tarihi yapılarından birisi olan Kimisis Teodoku Rum Ortodoks Kilisesi’nin özelliklerini tarihsel süreç içerisinde ve mimarlık bağlamında araştırmak, bu özellikleri dönemin Rum Ortodoks Kiliselerinin özellikleriyle karşılaştırmalı olarak değerlendirmektir. Bu bağlamda, Bozcaada Kimisis Teodoku Rum Ortodoks Kilisesi’nin tarihini araştırmaya yönelik kaynak taraması yapılmış ve kilisenin yer aldığı Cumhuriyet Mahallesi’nde alan analizleri gerçekleştirilmiştir. Kilisenin yapısal özellikleri, mekânsal, mimari, liturjik öğeler ve ek yapılar olmak üzere dört grupta incelenmiş, incelemelerden elde edilen bulgular aynı dönemde İstanbul’da ve Ege Bölgesinde yapılmış, benzer plan türüne sahip olan Rum Ortodoks Kiliselerinin ortak özellikleriyle karşılaştırılmış ve diğer kiliseler arasındaki yeri belirlenmeye çalışılmıştır.

2. Kimisis Teodoku Rum Ortodoks Kilisesi

‘Rum’ sözcüğü, ‘Romaios’ kelimesinden bozularak günümüze ulaşmış bir terim olup Hristiyan Ortodoks mezhebinden olan ve kaynağını bu dinden alan Yunanca konuşan insanları betimlemektedir⁸.

Kimisis Teodoku Rum Ortodoks Kilisesi’nin diğer ismi Meryem Ana Kilisesi’dir. ‘Kimisis’ (Koimesis) kelimesi Tanrı doğuran ve ebediyen bakire olan Meryem’in uyuması, yani ebediyete geçmesi anlamında kullanılmaktadır⁹. Bizans’ta, Meryem’in ruhunu vermesi, Meryem’in Ölümü ya da Meryem’in Göğe Alınışı (analipsis) isimleriyle anılmaktadır. Theodoros Studitos’un Şam’lı Yahya’ya yazdığı mektuplar en önemli ikonografik kaynaklardır ve bu mektuplarda Meryem’in ölümü için “Metastasis” kelimesi kullanılmıştır. Başlangıçta tarihi sabit olmayan yortulardan biriyken, İmparator Mavrikios (582-602) döneminde, 15 Ağustos’ta kutlanmaya başlanarak, kalıcı yortulardan biri olmuştur¹⁰. ‘Kimisis Iperaiyas Theotoku’ (Meryem Ana’nın Uykuya Geçişi) yortusu gereği olarak her yıl 15 Ağustos’ta Meryem Ana’nın bedeninin göğe kaldırılması anılmaktadır¹¹ (Tablo 1). Bu yortuya göre, Elçi Tomas

7 Piri Reis, *Kitâb-ı Bahriye*, İstanbul (tarihsiz), s.116.

8 M. Hakan Gürüney, *Tenedos’dan Bozcaada’ya Unutulmuş bir Ada Hikayesi*, İstanbul 2009a, s.13.

9 Mehmet Alparslan Küçük, “İkonografiden İnanca ‘İsa Mesih’in Dirilişi/Paskalya’ Süreci”, *Gazi Üniversitesi Sosyal Bilimler Dergisi*, Özel Sayı, Aralık 2016, s.232.

10 F. Robert Taft, Annemarie Weyl Carr, *Dormition, The Oxford Dictionary of Byzantium, I*, New York 1991, s.652.

11 Nurdan Türker, İstanbul Rum Ortodoks Dini Ritüellerde Aidiyet Algısı – Temsili, (Yayımlanmamış doktora tezi), Yeditepe Üniversitesi, Sosyal Bilimler Enstitüsü, İstanbul 2013, s.214-215.

dışındaki tüm elçiler ölümü anında Meryem Ana'yı görebilmek için Yeruslaim'e gelmişlerdir. Meryem Ana son nefesini verirken Rab Mesih gökten inmiş ve onun ruhunu gökyüzüne taşımıştır. Meryem Ana'nın bedeni Getsemani Bahçesine yakın bir mezara gömülmüştür. Bu olaydan üç gün sonra Elçi Tomas gelip Meryem Ana'nın bedenini görmek istediğinde mezarın boş olduğu anlaşılmış, bedeninin göğe kaldırılması bir meleğin mesajı ve Meryem Ana'nın elçilere görünmesiyle ilan edilmiştir¹².

Tablo 1. Sabit tarihli yortu takvimi (Türker, 2013, sf. 214-215).

Tarih	Yortu İsmi	Tanımlama
8 Eylül	Ton Yenethlion tis İperaiyas Theotoku	Meryem Ana'nın doğduğu gün
14 Eylül	Ipsosis Timiu Stavru	Kutsal Haç'ın yükselmesi
21 Kasım	Ta İsodia Tis Theotoku	Meryem Ana'nın Solomon'un Kilisesi'ne kabul edilişi
25 Aralık	İ Kata Sarka Yennisis Tu İsu Hristu	İsa Peygamber'in doğduğu gün
6 Ocak	Ta Aya Theofania	İsa Peygamber'in Vaftizci Yahya tarafından vaftiz edilişi
2 Şubat	İpapandi İsu Hristu	İsa Peygamber'in Tapınak'taki teslimi
25 Mart	Evangelismos Tis Theotoku	Cebrail'in Meryem Ana'ya doğum yapacağını müjdelemesi
6 Ağustos	İ Metamorfosis Tu Sotiros Hristu	İsa Peygamber'in öğrencileriyle Thavor Dağı'na çıktığında, öğrencilerin uyandıklarında, beyaz giysiler içinde İsa Peygamber'in yüzünü güneşin içinde parlarken görmeleri
15 Ağustos	Kimisis İperaiyas Theotoku	Meryem Ana'nın Uykuya Geçişi

Bozcaada Kimisis Teodoku Rum Ortodoks Kilisesi, Cumhuriyet Mahallesi, 220. ada, 1. parselde, Hakimiyeti Milliye ve Atatürk Caddeleri üzerinde yer almaktadır. Kitabesinde 1867-1869 yılları arasında yapıldığı yazılmıştır¹³. Ancak kaynak incelemesi yapıldığında 1819'dan daha önceki dönemde var olduğu anlaşılmaktadır. Bu konuya açıklık getirmek üzere, eski haritalar ve seyahatnamelerden elde edilen bilgiler, tarihsel süreç içerisinde kronolojik olarak derlenmiştir.

1.1.Tarihsel süreç içerisinde Kimisis Teodoku Rum Ortodoks Kilisesi

1485 yılında Dalli Sonetti tarafından hazırlanan 'İle de Tenedos' isimli Bozcaada haritasında liman, çeşme, adanın ortalarında yer alan bağlık alanlar ve adanın batı ucuna doğru kilise belirtilmiştir¹⁴ (Şekil 1a). 1598-1610 yılları arasında Rosac-

12 Theofilos, 15 Ağustos: Tanrı-Doğuran Bakire Meryem'in Uyuması, <http://www.ortodokslartop-lulugu.org/bayramlar-yortularkutlamalar/15-agustos-tanri-doguran-bakire-meryemin-uyumasi/>, (30.10.2017).

13 Hüseyin Durmuş, Bozcaada'nın Sosyo-Ekonomik Yapısı ve Kültürü, (Yayımlanmamış yüksek lisans tezi), Osmangazi Üniversitesi, Sosyal Bilimler Enstitüsü, Eskişehir 2006, s.140.

14 M. Hakan Gürüney, *Bozcaada Harita ve Gravürleri*, İstanbul 2006, s.77.

cio tarafından çizilmiş ‘Tenedo’ isimli Bozcaada haritasında ise, ana limanın sağında yerleşim alanı ve kilise, doğu yönünde yer alan dağın eteklerinde ve üzerinde yapılar resmedilmiştir¹⁵ (Şekil 1b). Her iki haritada belirtilen kilisenin yeri, araştırma konusu olan kilisenin bulunduğu alana yakın olmasına rağmen, haritaların çizildiği yıllarda kesin olarak Kimisis Teodoku Rum Ortodoks Kilisesi’dir şeklinde yorum yapmak doğru değildir. Ancak geçmişten günümüze, kutsal mekanların daha çok bir öncekinin alanında inşa edilmesi¹⁶ ve dinsel alanın sürekliliği göz önüne alındığında, kilisenin aynı bölgede varlığını sürdürmesi olasıdır.



(a)

1: Liman 2: Kilise 3: Çeşme



(b)

1: Liman 2: Kilise 3: Kale

Şekil 1. (a) ‘Ile de Tenedos’ isimli Bozcaada haritası (Gürüney, 2006, sf. 77); (b) ‘Tenedo’ isimli Bozcaada haritası (Gürüney, 2006, sf. 79).

15 Gürüney, *Bozcaada Harita ve Gravürleri*, s.79.

16 Gürdal Aksoy, *Dersim Alevilik, Ermenilik, Kürtlük*, İstanbul 2016.

Bozcaada'nın merkezi, adanın kuzeydoğusunda kurulmuş olup, 17. yüzyıldan günümüze kadar hemen hemen aynı yeri işgal etmiştir¹⁷. 16. yüzyıl sonlarında yazılmış bir nüfus tahrir defterinde adada 242 Hristiyan, 55 Müslüman aile olduğu belirtilmiştir¹⁸. Richard Pococke'nin 1745 tarihli eserinde adada 200 Rum, 300 Türk aile olduğu ve Rumların bir kilisesi olduğu belirtilmiştir¹⁹. İngiliz gezgin Richard Chandler, 1764 yılında Bozcaada Kilisesi'ne; "Adada 600 Türk, 300 Rum ailesinin yaşadığı sanılmakta. Rumların güzel bir kilisesi var." sözleriyle değinmiştir²⁰

Durmuş'a göre Şemsettin Sami, Kamusül-Alam isimli eserinde Bozcaada Kilisesi'ne; "Ahalisi 3667 kişiden ibaret olup, 1214 Müslim Türk ve küsürü Rum'dur. Adada 3 cami-i Şerif, 1 Tekye, 1 Medrese, 1 Kilise, 1 Rüştîye Mektebi ve Rumlara mahsus zükûr ve ünşa için mektebi rüstiye ve idadiye vardır." sözleriyle yer vermiştir²¹.

İstanbul'un fethinden hemen sonra, başkentte yaşayan Rum Ortodoks ve Katolik tebaya dini açıdan, bazı kısıtlamalarla birlikte geniş bir özgürlük tanınmıştır. Mevcut olan kiliseler korunmuş, yeni kilise yapımı ve çan çalınması ise yasaklanmıştır. Anadolu'da yapılan çalışmalarda 1453 tarihinden 18. yüzyıl sonlarına kadar dini yapı inşasına rastlanmamış olması, yeni kilise inşa etme yaşağının Anadolu için de geçerli olduğunu düşündürmektedir²². Ancak, yangın ya da deprem sonucu tahrip olan bir kilisenin yerine yenisi inşa edilebilmektedir. Eski kiliselerin onarımı verilecek izine bağlı olup²³, onarımda kilisenin mevcut biçimine uyulmalı ve yeni eklentiler yapılmamalıdır. Onarımlar, daha önce kullanılmış malzemelerle yapılabilmektedir²⁴. Onarım için kilise cemaati divana başvurmakta, Babiali'deki kişiler kadırlarla birlikte yapıyı tespit etmektedir. Onarım bittikten sonra, onarım kurallarına uyup uyulmadığı belirlenmektedir²⁵.

Abdülhamit döneminde, Rusya ile yapılan Küçük Kaynarca Antlaşması (1774) ile Rusya'nın, Osmanlı topraklarında yaşayan Ortodokslar üzerindeki etkinliği kabul edilmiştir. Antlaşma maddeleri Fatih döneminden beri yasak olan yeni kilise inşa-

17 Cengiz Orhonlu, "Bozcaada'da Türk Eserleri ve Kitabeleri", *Türk Kültürü Dergisi*, S.86, 1969, s.139.

18 Başbakanlık Arşivi, Tapu-Tahrir Defteri, Rapor No.702, s.98-101.

19 Richard Pococke, *Description of the East, and Some Other Countries- C.II*, London 1745, s.21-22.

20 Haluk Şahin, *Haluk Şahin'in Bozcaada Kitabı*, Muğla 2005, s.107-109.

21 Durmuş, Bozcaada'nın Sosyo-Ekonomik Yapısı ve Kültürü, s.187.

22 M. Sacit Pekak, "Kappadokia Bölgesi Osmanlı Dönemi Kiliseleri: Örnekler, Sorunlar, Öneriler", *Metu Journal Of The Faculty Of Architecture*, S. 26:2, 2009, s. 251.

23 Gülnihal Bozkurt, *Alman-İngiliz Belgelerinin ve Siyasi Gelişmelerin Işığında Gayrimüslim Osmanlı Vatandaşlarının Hukuki Durumu (1839-1914)*, Ankara 1989, s.22.

24 Zafer Karaca, İstanbul'da 1453 Sonrası İnşa Edilen Kiliseler, (Yayımlanmamış yüksek lisans tezi), Hacettepe Üniversitesi, Sosyal Bilimler Enstitüsü, Ankara 1992, s.25.

25 Evangelia Aleksandru, 19. Yüzyılda İstanbul Rum Ortodoks Kiliseleri, (Yayımlanmamış yüksek lisans tezi), İstanbul Teknik Üniversitesi, Sosyal Bilimler Enstitüsü, İstanbul 1996, s.12.

sı hükmünü ortadan kaldırır niteliktedir²⁶. Aynalı Kavak Antlaşması'nda (1779) ise Hristiyanların eski kiliseleri onarabilmeleri ve yeni kiliseler yapabilmelerine olanak veren maddeler bulunmaktadır²⁷. II. Mahmut dönemiyle birlikte padişah fermanı, sadece yeniden inşa edilecek kiliseler için zorun hale getirilmiştir²⁸. Tanzimat Fermanı (1839) ile Müslüman olmayan cemaatin hukuksal eşitliği kabul edilmiştir. Sadrazam Rıza Paşa'nın;

“Müslüman, Hıristiyan, Musevi hepiniz bir hükümdarın uyruğu, bir babanın çocuklarısınız. Padişah efendimiz bütün uyruklarının ırz, namus, can ve malını güvence altına alan yasalarına, Osmanlı ülkesinin her tarafında eksiksiz uyulmasına kesin kararlı buldukları için, içinizden haksızlığa uğrayan ve zulüm gören kimseler varsa, hemen meydana çıksınlar; adaletin gereklerinin yerine getirilmesini istesinler. Müslüman ve Hıristiyan, zengin veya fakir askeri ve sivil memurlar veya din adamları, sözün kısıtı bütün Osmanlı uyrukları, adaleti herkes için eşit olarak kullanan padişahın iyi niyetlerinden tamamen emin olmalıdırlar.”

sözleriyle Gayrimüslimlere tanınan hakların korunması dile getirilmiştir²⁹. İslahat Fermanı (1856) ile herkes ibadet ve inanç açısından serbest bırakılmıştır. Bu dönemle birlikte, Hıristiyanlara kiliselerini onarma ya da hükümete başvurduktan sonra yenilerinin inşa etme hakkı verilmiştir³⁰.

Osmanlı İmparatorluğu için 19. yüzyıl büyük değişimlerin yaşandığı bir süreç olmuştur. Osmanlı topraklarında yaşayan gayrimüslim tebaanın bu yüzyıla kadar görülmedik bir şekilde yoğun imar faaliyetine girdiği gözlenmektedir³¹. Gayrimüslim tebaa, Anadolu'nun her bölgesinde ve İstanbul'da çok sayıda yeni kilise inşa etmiştir. Pekak'a göre yeni inşa edilen veya kitabelerinde yazıldığı üzere temelden itibaren onarılan bu kiliselerin çok büyük boyutlara sahip olması, orada yaşayan gayrimüslim vatandaşın gereksinmesinin çok ötesinde bina inşa etmek, zenginliğin yanısıra sosyo-psikolojik nedenlerle açıklanabilecek bir durumdur³². Bu dönemde farklı plan türleri denenmiş, anıtsal yapılar inşa edilmiştir³³.

26 Pekak, “Kappadokia Bölgesi Osmanlı Dönemi Kiliseleri: Örnekler, Sorunlar, Öneriler”, s.251.

27 Nihat Erim, *Devletlerarası Hukuku ve Siyasi Tarih Metinleri Cilt:1 (Osmanlı İmparatorluğu Andlaşmaları)*, Ankara 1953, s.156.

28 Karaca, İstanbul'da 1453 Sonrası İnşa Edilen Kiliseler, s.27.

29 M. Sacit Pekak, “18-19. Yüzyıllarda Anadolu'da Yaşayan Gayrimüslimlerin İmar Faaliyetleri ve Foça'daki Post-Bizans Kiliseleri”, *Geçmişten Günümüze Foça Uluslararası Sempozyumu*, 23-25 Ağustos 1996, Ankara 1997, s.75-90.

30 Gerasimos Augustinos, *Küçük Asya Rumları, 19. Yüzyılda İnanç, Cemaat ve Etnisite*, (çev. Devrim Evcı), Ankara 1997, s.90.

31 M. Sacit Pekak, Suavi Aydın, “Selçuk ve Çevresinde Osmanlı İdaresindeki Gayrimüslim Tebaanın İmar Faaliyetleri”, *Hacettepe Üniversitesi Edebiyat Fakültesi Dergisi*, C.15, S.2, s.126.

32 Pekak, “Kappadokia Bölgesi Osmanlı Dönemi Kiliseleri: Örnekler, Sorunlar, Öneriler”, s.253.

33 Aleksandru, 19. Yüzyılda İstanbul Rum Ortodoks Kiliseleri, s.21.

Lozan Antlaşması'ndan (24 Temmuz 1923) sonra Yunanistan ile imzalanan 19 maddelik 'Türk-Yunan Nüfus Mübadelesi'ne İlişkin Sözleşme ve Protokol' ile Türkiye'deki Rumlar'la Yunanistan'daki Müslümanlar yer değiştirmiştir³⁴. Bu dönemde yeni inşa edilen kiliseler, bazıları tamamlanamadan terkedilmek zorunda kalınmıştır. Lozan Antlaşması'nın 42. Maddesi'nde:

“...Türk Hükümeti, söz konusu azınlıklara ait kiliselere, havralara, mezarlıklara ve öteki din kurumlarına tam bir koruma sağlamayı yükümlenir. Bu azınlıkların Türkiye'deki vakıflarına, din ve hayır işleri kurumlarına her türlü kolaylıklar ve izinler sağlanacak ve Türk Hükümeti, yeniden din ve hayır kurumları kurulması için, bu nitelikteki öteki özel kurumlara sağlanmış gerekli kolaylıklardan hiç birini esirgemeyecektir.”

ibaresi yer almaktadır. Bu madde, Yunanistan'a gitmek zorunda kalan Hıristiyan vatandaşların, gitmeden önce inşa ettikleri dini yapıların korunmasını zorunlu kılmaktadır³⁵.

Durmuş'a göre Osmanlı İmparatorluğu kaynaklarında, Bozcaada Kimisis Teodoku Rum Ortodoks Kilisesi'nin Hicri 1234 (Miladi 1819) tarihinden önce meydana gelen bir savaşta yıkıldığı ve yeniden yapılması için Gayr-i Müslimlerin İstanbul hükümetinden izin istediği şu sözlerle belirtilmiştir:

“...Efendimiz hazretlerinin havas-ı celilesi olan Biga sancağına mülhak cezîre-i Bozcaada'sında mütemekkinün Rûm milletinin karabas vekili ve kocabasileri ve bâ-cem'ihim reâyâ fukarâları meclis-i ser'a gelüp söyle takrîr-i kelâm ve istirhâm itdiler ki bundan akdem cezîre-i merkümenin iki yüz yirmi iki Muharrem'inin on dördüncü günü tarihinde vuku bulan muharebe ve istilâda bazı İslâm ve reâyâ menzilleri ve dükkanları ol hynda ibadethânemiz dahi ihrak ve hedm ve harab olub bi-inâyeti'llâhi Teâlâ ba'dehu sâye-i hazret-i pâdisâhiden cümlesi...”³⁶.

Bu istek, Padişah tarafından olumlu karşılanmış ve şu sözlerle yanıtlanmıştır: “Reâya olan cezîrede kenîsa bulunmak zarûridir. Fetâvâ-yı serifeye mürâcaat olunan ser'-i şerîf cevaz virür ise tamire ruhsat virülür”. Böylece Rum Ortodoks Cemaati, kendi olanaklarıyla kiliseyi yeniden inşa ettirmiştir. Kilise içerisinde narteks bölümünde bulunan bir fotoğraftaki Yunanca metinde:

“Tenedos Şehrindeki büyük kilise Assumption'a adanmış (Assumption, Meryem Ana'nın göğe kabul edilişi) Türklerin emriyle, arkadaki camiyi kapatmaması için yolun en aşağı seviyesine inşa edilmiştir. 1819 yılında yeniden inşa edilmiş, 1860'da onarım geçirmiştir. Şehrin Rum Mahallesini mahveden 1874 yılındaki büyük yangından sağlam kalan tek yapıdır. Kuzey tarafında giriş, batı tarafında çan kulesinin bulunduğu duvarla çevrilidir. Doğu tarafındaki mermer

34 Ali Cengizkan, *Mübadele Konut ve Yerleşimleri*, Ankara 2004, s.18.

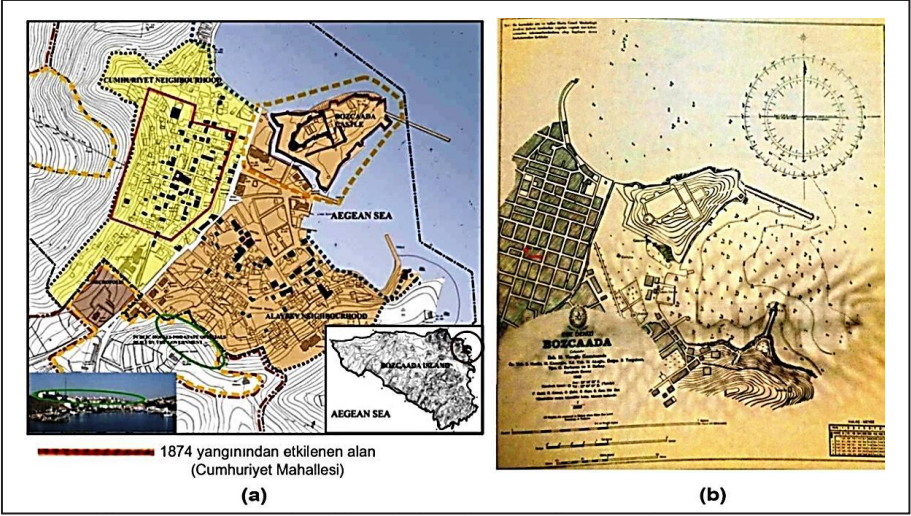
35 Pekak, “Kappadokia Bölgesi Osmanlı Dönemi Kiliseleri: Örnekler, Sorunlar, Öneriler”, s.253.

36 Durmuş, Bozcaada'nın Sosyo-Ekonomik Yapısı ve Kültürü, s.140-141.

plakada; bu çan kulesinin 1890 yılında Kavouni çiftinin anısına onların finansmanıyla inşa edildiği”

yazılmıştır. Bu yazıda söz edilen “1819 yılında yeniden inşa edilmiş” cümlesi, kilisenin padişahın izniyle büyük bir onarımdan geçirildiğini teyit etmektedir.

Rum mahallesinde 1874 yılında çıkan yangın ciddi bir tahribata neden olmuştur (Şekil 2a). Günümüzde en eski binanın 1876 tarihinde inşa edilmiş olması bu tarihi desteklemektedir. Kilisenin yangından hasar görmediği, yukarıda bahsedildiği üzere, nartekste bulunan yazıdan anlaşılmaktadır. Yangın sonrası yeniden düzenlenen Rum Mahallesi, ızgara şeklinde tasarlanarak rüzgarın bütün bölgelere dağılması ve deniz manzarasının sürekliliği sağlanmıştır³⁷ (Şekil 2b).



Şekil 2. (a) 1874 yangınından etkilenen bölge (Akpınar ve diğ., 2011, sf. 333); (b) 1949 yılı Bozcaada Haritası (Gürüney, 2006, sf. 133).

Kilisenin 1890 yılında yeni bir onarım geçirdiği narteksten naosa ulaşılan kapının üstündeki dikdörtgen kitabeden anlaşılmaktadır (Şekil 3). Kitabeler Prof. Dr. Evangelia Aleksandru Şarlak tarafından Türkçe’ye çevrilmiştir. Kitabede; “Bu Kutsal Aziz Theotokou Kimiseos Kilisesinin onarımı Saygıdeğer Midilli Despotu Sayın Kallinikos ve Başrahip Sayın Samouil ve Saygın Mütevellisi Sayın Hacipanagiotoy Riga ve Hristiyan Ortodoks cemaati tarafından gerçekleştirilmiştir. 8 Temmuz 1890” yazmaktadır. Kapının solundaki levhada; “Bağcılara minnetiyle ve (Tanrı’nın kutsamasıyla) 1890 Temmuz ayında onarıldı.” ve sağındaki levhada;

37 Gürüney, *Bozcaada Harita ve Gravürleri*, s.133.

“Saygın Metropolit ve Başrahip Meliton 1950-1963 Tenedos minnetiyle onarıldı.” yazmaktadır.



Şekil 3. Kilisenin naosa açılan kapısı üzerindeki kitabe ve her iki yandaki levhalar.

7 Kasım 1912’de, Balkan Savaşı sırasında, Bozcaada, Amiral P. Koundouriotis komutasındaki Yunan donanması tarafından işgal edilmiştir. Bu tarihte yayımlanan Şark Ticaret Yıllıklarına göre adada 1500 Türk ve 3500 Rum vardır. İşgalin başlamasıyla Türk nüfusun yarından fazlası Anadolu’ya göç etmiştir³⁸. Türkiye ile Yunanistan arasında yapılan Nüfus Mübadelesi’ne ilişkin Sözleşme’ye göre, İstanbul, Bozcaada ve Gökçeada’da yaşayan Rumlar mübadele dışında tutulmuştur. Lozan Antlaşması’yla Bozcaada Türkiye’ye bırakıldığında, Yunanistan Başbakanı Venizelos Bozcaada halkına orijinali Atina Müzesinde bulunan telgrafı şu sözlerle çekmiştir (Şekil 4):

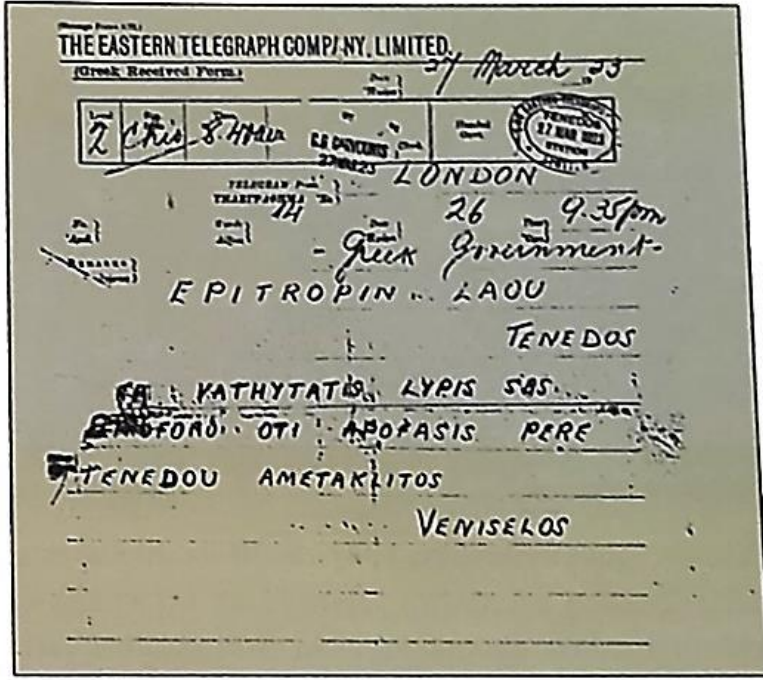
“Tarih: 27 Mart 1923

Gönderen: Elefterios Venizelos

Derin üzüntülerimle size bildirim ki, Bozcaada ile ilgili karar olumsuzdur.”³⁹.

38 Gürüney, *Tenedos’dan Bozcaada’ya Unutulmuş bir Ada Hikayesi*, s.13.

39 Gürüney, *Tenedos’dan Bozcaada’ya Unutulmuş bir Ada Hikayesi*, s.13.



Λονδίνο, 27 Μαρτίου 1923. Το ιστορικό τηλεγράφημα του Βενιζέλου.

Şekil 4. Yunanistan Başbakanı Venizelos'un Bozcaada halkına çektiği telgraf.

Telgrafi alan Rum halkın çoğunluğu Atina, Pire, Selanik ve Midilli'ye göç etmiş, Türkler ise Bozcaada'ya geri dönmeye başlamıştır. Daha sonraki yıllarda yaşanan çeşitli olaylar Bozcaada Rumlarının yaşamlarını olumsuz yönde etkilemiş ve Rumların Bozcaada'yı terk etmelerine neden olmuştur. Trakya olayları (1934), daha önceden askerlik yapsa dahi azınlık erkeklerin askere alınmaları (1941), Varlık Vergisi (1942), İstanbul merkezli 6-7 Eylül olayları (1955), Kıbrıs Krizi (1963), Bozcaada Karma Rum Okulunun kapatılması (1964) ve Kıbrıs Savaşı (1974) sözü edilen olumsuz olaylara örnek gösterilebilir⁴⁰.

7 Eylül 1986 tarihinde Osman Balcıgil, Cumhuriyet gazetesinde Bozcaada ile ilgili bir yazı yayınlamıştır. Adada bulunan Türk ve Rumlarla yapılan röportajdan oluşan yazıda, 6-7 Eylül olaylarının ve Kıbrıs Harekatının (1974) Bozcaada Rumlarının dini hayatı üzerindeki etkisine değinilmiştir⁴¹:

40 Gürüney, *Tenedos'dan Bozcaada'ya Unutulmuş bir Ada Hikayesi*, s.14.

41 Osman Balcıgil, "Bozcaada", *Cumhuriyet Gazetesi*, 1986.

“Madam Babuliyö, kadehlerdeki mandalina likörlerini tazelerken anlatıyor:

‘İki bin Rum nüfus vardı o zaman adada. Çanlar bir çalardı ki durulmazdı sesinden. Heyecanlanırdı insan. İster istemez kalkar giderdi ayine.

Sonra 6-7 Eylül hadiseleri, yirmi yıla kalmadan Kıbrıs Harekatı...

Bozcaada Kilisesi’nin çanı, pazar sabahı, sesi soluğu kesilmiş bir ihtiyarın son sözleriymişçesine tıngırdıyor.

Onu geçmeyen kadın, beşi geçmeyen erkek ve bir de papazla karısı.

Emekli matematik öğretmeni, zangoç da sayılacak olursa Bozcaada Kilisesi’nin çatısı altında toplam 17 kişi var.

Cemaat, tek başına koro gibi davranan papazın karısıyla, yüzlerce kişiye vaaz vermeyeli yıllar olmuş İmrozlu (yeni adıyla Gökçeada) papazı hüzünle izliyor.

Rumlar, Bozcaada’da şimdilerde çocuklar ve yaşlılar da dahil olmak üzere sadece 120 kişiler. Bir zamanlar, 1950’li yılların başlarında, sayıları iki bini aşkınmış. Ama sonra olanlar olmuş.”

Kimisis Teodoku Rum Ortodoks Kilisesi taşınmazları, 1991 yılındaki kadastro çalışmaları sırasında, hazine ve belediyenin üzerine geçirilmiştir. Bunun üzerine kilise vakfı yerlerini geri almak için Bozcaada Kadastro Mahkemesi’ne başvurmuştur. Açılan davanın kaybedilmesi üzerine kilise vakfı Avrupa İnsan Hakları Mahkemesi’ne (AİHM) başvurmuştur. AİHM, 6 Ocak 2010’da verdiği kararla, Türkiye’den mülkleri üç ay içerisinde iade etmesini istemiştir⁴². Böylece Bozcaada Kadastro Mahkemesi İkinci bir dava açılmış, ancak, bu mahkemenin sonucu beklenmeden Bozcaada Kimisis Teodoku Rum Ortodoks Kilisesi, kiliseye ait manastır ve mezarlık belediye ve mal müdürlüğünce iade edilmiştir⁴³.

2009 yılında Bozcaada’da yaklaşık 20 Rum vatandaş yaşamaktaydı. Gürüney’e göre Rum cemaatin nüfus azalış hızının yüksek olması, yakın zamanda Bozcaadalı Rumların anılarda kalacağını düşündürmektedir. Ona göre, eski bir Rum kasap havasının sözleri, yıllarca sürmüş olan bu süreci özetler gibidir⁴⁴:

“Hoşça kal Meryem Ana,

Bu bir sohbeti,

Bir rüya idi,

Unuttuk gitti...”

42 Mimdaporg, Rum Teodoku Kilisesi İstisnayı Bozacak Mı, <http://www.mimdap.org/?p=49964>, (26.10.2017).

43 Eyüp Serbest, Mahkemeyi Beklemeden Rum Kilisesini Geri Verdik, <http://www.hurriyet.com.tr/mahkemeyi-beklemeden-rum-kilisesini-geri-verdik-18221385>, (30.10.2017).

44 Gürüney, *Tenedos’dan Bozcaada’ya Unutulmuş bir Ada Hikayesi*, s.14.

Bozcaada Kilisesi günümüzde, Kimisis Teodoku Rum Ortodoks Kilisesi Vakfı'na bağlı olup Vakıf başkanı Pelagia Pişirici'dir. Pazar günleri ve diğer özel dini günlerde ibadete açıktır.

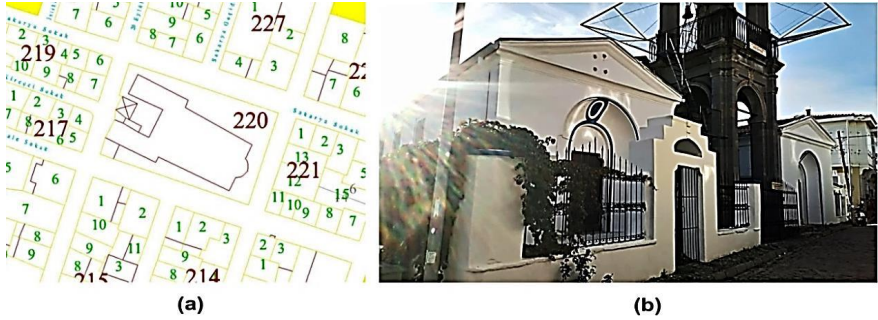
2.2.Mimarlık bağlamında Kimisis Teodoku Rum Ortodoks Kilisesi

Kimisis Teodoku Rum Ortodoks Kilise yapısının özellikleri mekânsal, mimari, liturjik öğeler ve ek yapılar olmak üzere dört grupta değerlendirilmiştir.

2.2.1. Mekansal öğeler bağlamında değerlendirme

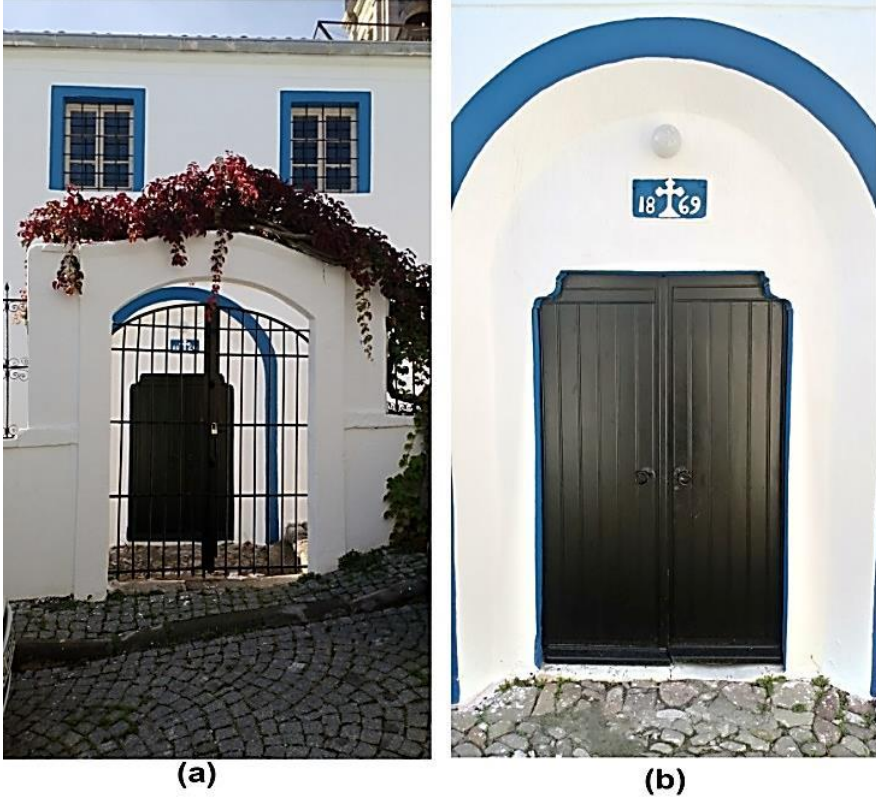
2.2.1.1. Kilisenin planı

Yapı etrafı duvarlarla çevrilmiş bir avlu içerisinde, doğu-batı yönünde, apsi- se dik olarak konumlandırılmış üç nefli bazilikal plan şemasına sahiptir (Şekil 5a). Yapının doğusunda orta nef hizasında yuvarlak apsis, batısında kuzey-güney doğrultusunda dikdörtgen planlı narteks bulunmaktadır. Narteksin kuzey ve güney ucundan başlayarak batıya doğru uzanan ve naostan bir kat daha yüksek olan simetrik iki blok bulunmakta ve bu bloklar batıdaki çan kulesi hizasında sonlanmaktadır (Şekil 5b). Misafir odası ve kiliseye ait diğer kullanım alanlarının yer aldığı blokların giriş kapıları, batıda, yuvarlak kemerli derin bir niş içerisinde. Bloklar, çatı hizasında üçgen alınlıkla son bulmaktadır. Yapı, marsilya tipi kiremit ile kaplanmış beşik çatıya sahiptir.



Şekil 5. (a) Kilisenin vaziyet planı; (b) Çan kulesi hizasında sonlanan simetrik blokların batı yönünden görünüşü.

Çan kulesinin bulunduğu avluya, batı yönünde daha üst kottan bir giriş olup, bu kottan avluya kumtaşı kaplama malzemesine sahip yığma bir merdivenle inilmektedir. Kuzey ve güney cephelerde simetrik olarak bulunan iki girişten de avluya ulaşılabilmektedir (Şekil 6a). Kuzey ve güneydeki giriş kapıları yuvarlak kemerli derin bir niş içerisinde yer almaktadır ve üstünde onarım tarihi olan 1869 yılı yazılıdır (Şekil 6b). Avlu ve narteksin zemini karo mozaik kaplıdır.

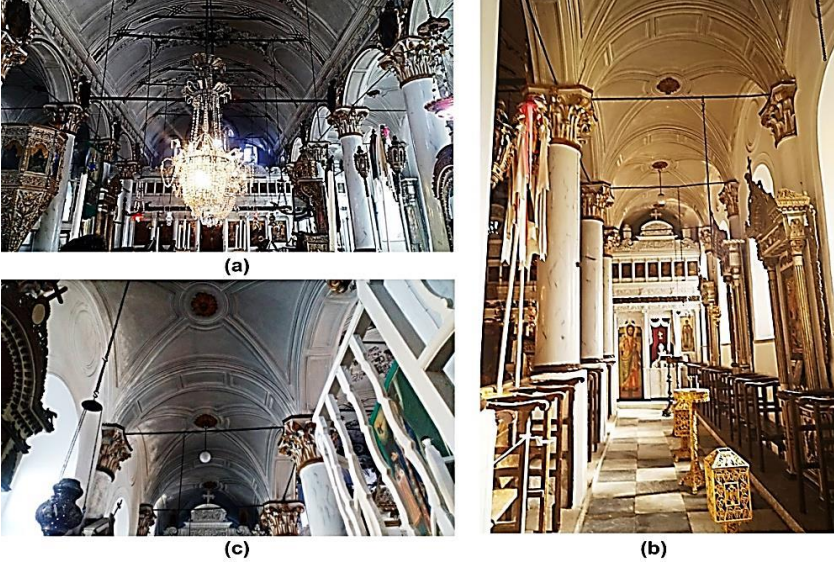


Şekil 6. (a) Kuzey ve güney cephelerdeki simetrik giriş kapısı; (b) Yuvarlak kemerli niş içerisinde yer alan 1869 tarihli kapının görünüşü.

2.2.1.2. Naos

Doğu-batı doğrultusunda dikdörtgen planlı üç neften oluşmuş naosta, orta nef yan neflerden daha geniş ve yüksektir (Şekil 7a). Naosta nef ayrımı korent başlıklı ve taştan yapılmış kare kaideli altışar sütunlu sıralarla sağlanmış olup toplamda 12 adet sütün 12 Havarî'yi sembolize etmektedir (Şekil 7b). Sütunlar birbirlerine doğu-batı yönünde kemerlerle bağlanmıştır. Naosun kuzey ve güney duvarları simetrik düzenlenmiştir. Buralarda pencereler arasında duvara gömülü yuvarlak sütunlar bulunmaktadır. Her iki yan nef çapraz kemerlerle altı adet çapraz tonoz biçiminde (Şekil 7c), orta nef ise yuvarlak tonoz biçimindedir. Alçı sıva ile tamamen kaplanmış ve kabartmalarla süslenmiş tonozların taşıyıcı malzemesi tam olarak belirlenemese de, doğal ya da yapay taş gibi küçük boyutlu malzemelerin harçlar yardımıyla bir araya getirilmesiyle yapılmış olduğu düşünülmektedir. Karşılıklı tonozlar çelik gergi elemanlarla

bağlanmıştır. Yan neflerin döşemesi orta neften bir basamak daha yüksektir. Naosun zemini mermer bloklarla kaplanmıştır.



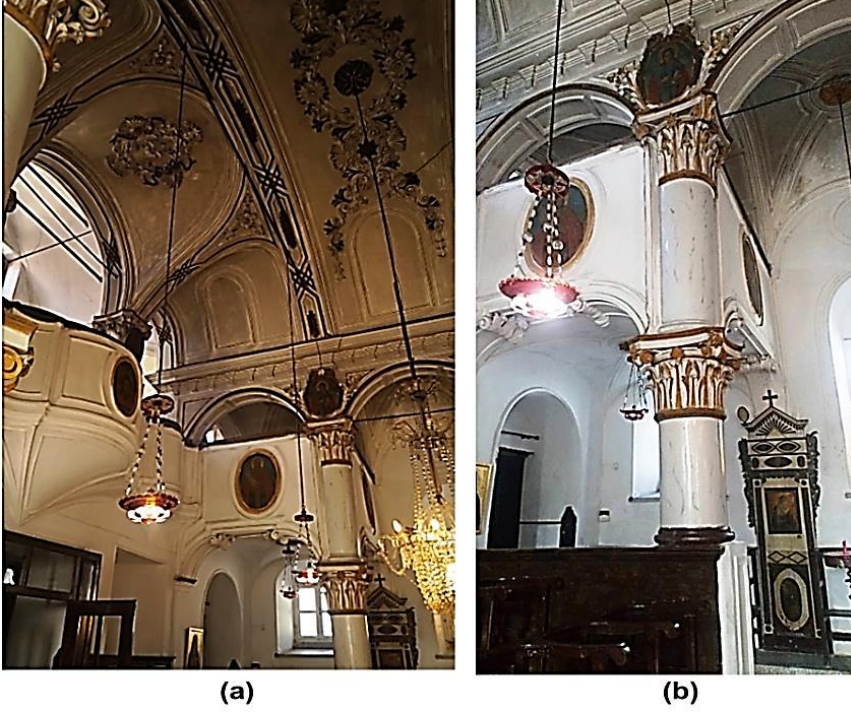
Şekil 7. (a) Yan neflerden daha geniş ve yüksek olan orta nefin görünüşü; (b) Korent başlıklı ve kare kaideli sütunlar; (c) Çapraz tonozlu orta neflerin görünüşü.

2.2.1.3. Narteks

Batıda yer alan narteks kuzey-güney doğrultusunda dikdörtgen planlıdır. Narteksin üstü ahşap kaplanmıştır. Narteks avluya beş adet yuvarlak kemerle açılmaktadır. Narteksten naosa, biri ekseninde daha uzun ve daha geniş, diğer ikisi yanlarda simetrik olan üç giriş kapısıyla girilmektedir.

2.2.1.4. Galeri

Batıda yan nefler ve narteks üzerindeki galeri, kuzey- güney doğrultusunda olup, her iki yan nef üzerinde naosa doğru birer tonozluk çıkıntı yapmıştır (Şekil 8a). Galerinin yan nefler üzerindeki bölümü naosta, bodur sütunlar ve bu sütunları bağlayan yuvarlak kemerlerle sınırlıdır (Şekil 8b). Kadınlara ait olan galeri kapalı olduğundan girilememiştir.



Şekil 8. (a) Yan neflerden naosa doğru birer tonozluk çıkıntı yapan galeri katı; (b) galerinin taşıyıcısı olan bodur sütunların görünüşü.

2.2.1.5. Bema

Naosun doğusunda kutsal kabul edilen bemaya girilememiştir. Bema, yan neflerden bir, orta neften iki basamak yüksektir.

2.2.1.6. Apsis

Ortadaki tonozun sonunda içten ve dıştan yuvarlak apsis, apsinin ortasında ve önündeki iki sütun arasında ortada birer küçük kubbeye bu kubbelerin yanında birer küçük çapraz tonoz yer alır (Şekil 9a)⁴⁵. Apsisin ortasında ve her iki yanında simetrik olmak üzere 2 şer kanatlı ve söveli üç adet pencere bulunur (Şekil 9b). Apsisin çatısı alaturka tipi kiremit kaplamadır.

45 Orhonlu, Bozcaada'da Türk Eserleri ve Kitabeleri, s.140.



Şekil 9. (a) Apsiste bulunan sütunların naostan görünüşü; (b) Atatürk Caddesi'nden bakıldığında kilisenin apsisi (Erdoğan, 2008, sf.194).

2.2.2. Mimari öğeler bağlamında değerlendirme

2.2.2.1. Kemerler

Yapı genelinde yuvarlak kemerler kullanılmıştır. Ancak, kemerlerin taşıyıcı malzemesinin türü belirlenememiştir.

2.2.2.2. Giriş açıklıkları

Avludan narteks bölümüne giriş batıdaki beş adet yuvarlak kemer arasında yer alan üç adet ahşap çift kanatlı kapıyla sağlanmaktadır (Şekil 10a). Diğer iki kemer arasında kapı bulunmayıp aynı renkteki ahşap kasalarla pencere şeklinde tasarlanmıştır (Şekil 10b). Kapılardan biri orta nef, diğer ikisi yan neflerin hizasındadır.



Şekil 10. (a) Avludan nartekse açılan üç kapıdan birinin görünüşü; (b) Kapıların yanındaki kemerler arasında yer alan pencereler.

2.2.2.3. Pencereler

Kuzey ve güney cephelerindeki yan nef duvarları simetrik düzenlenmiş olup dörder adet karşılıklı iki kanatlı ahşap pencere vardır. Pencereler aynı hizada, eş aralıklı ve içten yuvarlak kemerli açıklıklardır. Yuvarlak kemerler dış cepheye yansıtılmadığından dıştan dikdörtgen görünürler. Naosun batı cephesinde, galeri katı hizasında dört adet ve bunların üstünde üç adet ikişer kanatlı ahşap pencere, en üstte ise bir adet dairesel pencere vardır (Şekil 11a). Narteksin her iki yanından çan kulesi hizasına kadar uzanan her iki blokta kuzey ve güney yönünde karşılıklı üçer adet iki kanatlı ahşap pencere bulunmaktadır (Şekil 11b).



Şekil 11. (a) Yapının batı cephesinin pencere düzeni; (b) Ek blokların kuzey ve güney cephelerdeki simetrik pencere düzeni.

2.2.2.4. Sütun başlıkları

Naosta bulunan sütun başlıkları korint tipinde olup yaldızlı boyalarla renklendirilmiştir.

2.2.3. Liturjik öğeler bağlamında değerlendirme

2.2.3.1. İkonastasis

Önceleri ayine katılanların bemaı görebilecekleri yükseklikte bir ayırıcı birim olan templon duvarı, liturjide meydana gelen değişimler sonucu zamanla bemaı naostan tamamen ayıracak yüksekliğe ulaşarak “ikonastasis” adını almıştır⁴⁶. Kimisis Teodoku Rum Ortodoks Kilisesi’nin ahşap ikonastasisi, orta nef hizasında ve her iki

46 Ferda Barut, Bizans Dönemi Kapadokya Kiliseleri Duvar Resimlerinde Koimesis (Meryem’in Uykusu) Tasvirleri, (Yayımlanmamış doktora tezi), Hacettepe Üniversitesi, Sosyal Bilimler Enstitüsü, Ankara 2012 s.11.

yan nefin ortasında olmak üzere üç girişe sahiptir (Şekil 12a). 14 adet yivli sütunla bölümlere ayrılmış ikonostasiste sütunlar, naostaki sütunların bir tekrarı olup korent başlığa sahiptir ve yüksek kare kaide üzerinde yer almaktadır. Kaidelerin arasında kalan kare bölümlerin üzerinde bitkisel motiflerin işli olduğu rölyefler bulunmaktadır. Bitkisel bezemelerin arasına melek tasvirleri yerleştirilmiştir. Özellikle friz halinde asma dalı, yaprağı ve üzümler dikkati çekmektedir (Şekil 12b). İkonostasis, üzerinde neoklasik öğeler ve barok detaylar barındıran eklektik bir üsluba sahiptir.



Şekil 12. (a) Ahşap ikonastasisin genel görünümü; (b) ikonostasis üzerinde Bozcaada bağcılığını sembolize eden bitkisel bezemeler.

İkonalar ikonostasis üzerine liturjinin gereğine uygun olarak yerleştirilirler. İsa, Meryem ve Vaftizci Yahya bu düzenin değişmez elemanları iken, diğer ikonalar gerçekleştirilecek ayinin niteliğine göre değişebilirler. Ortodoks inancının belkemiği olan baş melekler, kilise babaları ve azizler de bu düzende yerlerini alırlar⁴⁷.

Kimisis Teodoku Rum Ortodoks Kilisesi ikonastasisinin ortasında yer alan kutsal kapının üst bölümünde Kutsal Mendil (Hagion Mandilion) olarak bilinen elle yapılmamış ikona vardır. Bu ikonada İsa bir bez üstüne tasvir edilmiş olup İsa'nın yüzünün ifade edildiği bu bez, mendil (mandylion) olarak adlandırılır⁴⁸. Kapının üzerinde ise müjdeleniş sahnesi tasvir edilmektedir.

47 Barut, Bizans Dönemi Kapadokya Kiliseleri Duvar Resimlerinde Koimesis (Meryem'in Uykusu) Tasvirleri, s.11.

48 Evangelia Aleksandru Şarlak, Post-Bizans Dönemi İstanbul Kiliselerinde Duvardan Bağımsız İkonalar, (Yayımlanmamış doktora tezi), İstanbul Teknik Üniversitesi, Sosyal Bilimler Enstitüsü, İstanbul 2001, s.13.

Kapının sol tarafında, kapıdan sütunla ayrılmış olan ilk ikona, Pantokrator İsa tasviridir. Tanrı'nın, İsa'nın bedeninde insan formu görünümündeki tasviri olup burada İsa Mesih 'varlığa hayat veren' simgeselliğini taşır⁴⁹. Sağ el yukarıya doğru kutsal pozisyonda, sol elinde ise İncil taşımaktadır. Halenin çemberi üzerinde bir haç, haçın kollarında ise “Ω O N” harfleri yer alır. Bu harfler “Var Olan” anlamını taşımakla birlikte Tanrı'nın gizli varlığını temsil etmektedir⁵⁰. Ancak Pantokrator İsa ikonasında İsa'nın yüzü dışındaki bütün bölge günümüzde gümüş kaplanmış durumdadır.

Pantokrator İsa tasvirinin yanında, Vaftizci Yahya (O Baptistes İoannes) büst şeklinde resmedilmiştir. Sağ eliyle kutsamaktadır. Üzerini sadece bir kumaş parçası örtmektedir. İkonanın solunda bir taş üzerinde bir tepsi, tepside kesik baş yer alır. Kudüslülerin çoğu Vaftizci İoannes'e gelip günahlarını affettirmek için vaftiz oluyordu. Kral Hirodes Antipas kendi üvey kardeşi Filippus'un eşi Hirodyia ile evlenebilmek için ilk eşini boşadı. Fakat kutsal Yasa'ya aykırı olan bu evlilik Vaftizci İoannes tarafından da onaylanmadı. Bu nedenle ona kin bağlayan Hirodyia onu öldürtmek istemektedir. Yahya'nın dürüst bir kişi olduğunu bilen Hirodes ondan korkmakta ve onu korumaktadır. Hirodes bir gün doğum gününde sarayda eğlence düzenlemişti. Bu eğlencede Hirodyia'nın kızı dans etti. Çok güzel dans eden kıza, kral ne isterse ona verebileceğini söyledi. Bunun üzerine annesinin baskısıyla İoannes'in başını istedi ve kral cellad yollayıp İoannes'in başını kestirtti. Bir tepsi içinde kesik baş getirilerek genç kıza sunuldu⁵¹.

Vaftizci Yahya ikonasının yanında Müjdeleniş (Evangelismos) ikonası yer almaktadır. Bu ikonada Başmelek Gabriel gökten inmekte ve sağ eliyle karşısında duran Meryem'i kutsamaktadır. Melek, İsa'nın doğumunu müjdelir. “EyTanrı'nın lütfuna erişen kız, selam! Rab seninledir.” “Sen Tanrı'nın lütfuna eriştin. Bak gebe kalıp bir oğul doğuracaksın ve adını İsa koyacaksın. O büyük olacak. Kendisine en yüce Olan'ın Oğlu denecek. Rab Tanrı O'na atası Davut'un tahtını verecek” (Luka 1,28:30-32). Meryem sakın ve mağrur tasvir edilir⁵².

Müjdeleniş ikonasının yanında ise yan kapı olarak işlevinde Çoban İsa (Kalos Pöimn) tasviri yer almaktadır. Bu tasvirde İsa çobanlık yaparken betimlenmektedir. Omuzlarında bir kuzu taşır⁵³.

Ana kapının sağ tarafındaki ilk ikona Yol gösteren Meryem (Meryem Odegeitria) tasviridir. Bu tasvirde her iki figürün yüzü seyirciye doğru, Hz. Meryem'in başı hafif sola eğimli sabit bir şekilde bakar vaziyettedir. Burada ifade edilmek istenen kutsallığın yanı sıra hayat ve gerçektir. Karakteri sert dogmatik ve hiyerattiktir. Sol

49 Enver Ateş, İkonaların İnanç Üzerindeki Tesiri, https://www.academia.edu/30815961/%C4%B0konalar%C4%B1n_%C4%B0nan%C3%A7_%C3%9Czerindeki_Tesiri, (22.03.2018).

50 Şarlak, Post-Bizans Dönemi İstanbul Kiliselerinde Duvarın Bağlımsız İkonalar, s.15.

51 Şarlak, Post-Bizans Dönemi İstanbul Kiliselerinde Duvarın Bağlımsız İkonalar, s.18-19.

52 Şarlak, Post-Bizans Dönemi İstanbul Kiliselerinde Duvarın Bağlımsız İkonalar, s.19.

53 Şarlak, Post-Bizans Dönemi İstanbul Kiliselerinde Duvarın Bağlımsız İkonalar, s.15.

koluyla İsa'yı tutar, sağ eli göğsüne dayalıdır. Kucağındaki İsa üç yaşlarında bir çocuk olarak resmedilir⁵⁴.

Yol gösteren Meryem'in yanındaki ikona, Meryem'in Ölümü olarak bilinen "Koimesis" ikonasıdır. Çok figürlü bir ikona olmasına rağmen tüm dikkat Meryem ve İsa üzerine yoğunlaşmaktadır. Meryem bir yatağın üzerinde ölü vaziyette resmedilmiştir. Yatağın hemen arkasında sahne ortasında İsa, Hz. Meryem'in ruhunu tutmaktadır. Meryem'in Ruh'unu kundaklanmış bir bebek sembolize eder. Meryem'in elleri birbirinin üzerinde, aynı hareket bebek Meryem tarafından tekrarlanmaktadır. Tepede altı kanatlı serafim ve iki yanında ise dört melek tasvir edilir. Melekler yüzlerinde acı bir ifadeyle İsa'ya doğru eğilmektedirler. Serafimin üzerinde göklerin içinden bir yarım çember çıkmakta ve bu çemberin içinde iki melek bakmaktadır. Yatağın etrafında on iki havari, üç kilise babası, solda ve arkada üç kadın yer almaktadır. Havarilerden Petros, Meryem'e doğru tütsü kabı thymiaton ile durmakta, Paulus ise Meryem'in ayaklarına doğru eğilmektedir. Kilise babaları ellerinde kutsal kitap tutmaktadırlar⁵⁵.

Koimesis ikonasının yanında, en üstte İsa'nın figürü bulunan üç kilise bilgisinin tasviri yer almaktadır. Bunun yanında ise kutsal perdeli bir diğer yan kapı bulunmaktadır.

İkonastasisin en üst sırasında küçük sütunlarla bölünmüş alanların içine İsa'nın hayatından sahnelerin yer aldığı resimler yerleştirilmiştir. Daha yukarıda ise yarım yuvarlak ışınal motif üstünde İsa'nın çarmıha geriliş tasviri vardır. Genel olarak ikonastasiste kanonik bir düzenleme olduğu söylenebilir.

2.2.3.2. Ambon

Naosta batıdaki üçüncü sütunun üzerinde varaklı ahşap ambon bulunmaktadır (Şekil 13a). Ambona metal merdivenle çıkılmaktadır.

2.2.3.3. Despot koltuğu

Naosta doğudan ikinci sütunun önündeki dört basamakla çıkılan ahşap despot koltuğu oyma ve kabartma tekniğinde varaklı bitkisel motiflerle bezelidir (Şekil 13b).

54 Şarlak, Post-Bizans Dönemi İstanbul Kiliselerinde Duvardan Bağımsız İkonalar, s.15.

55 Şarlak, Post-Bizans Dönemi İstanbul Kiliselerinde Duvardan Bağımsız İkonalar, s.32-33.

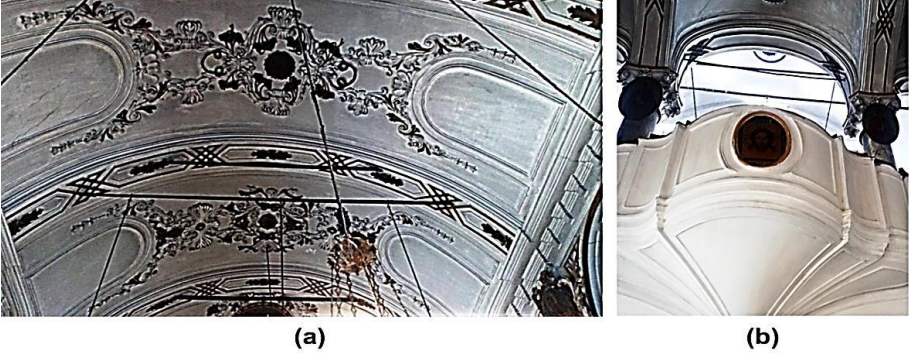


Şekil 13. (a) Ahşap ambon; (b) Ahşap despot koltuğu.

2.2.3.4. Süsleme

Yapının dış duvarlarında herhangi bir süsleme yoktur. Beyaz kireç badana ile sıvanmış dış cepheye taş silmeler ve pencerelerin çevresindeki mavi renge boyanmış taş sövelerle hareket kazandırmıştır.

Yapının içinde yoğun bir alçı süsleme görülür (Şekil 14a). Alçı süslemeler yer yer yıldızla boyanmıştır. Pencereler, tonoz başlangıcı, tonoz üzerindeki destek kemeri alçı silmelerle vurgulanmıştır. Tonoz üzerinde, üst örtüde ve pencere üstlerinde soyut bitki motifleri, üzüm salkımları ve asma yapraklarından oluşan alçı kabartma süslemeler yer almaktadır. Aziz resimlerinin yerleştirildiği oval madalyonlar vardır (Şekil 14b). Beşik tonozun ortasında madalyon içinde Pantokrator İsa tasviri vardır. Genel olarak, barok süslemenin C ve S kıvrımları ve neoklasik süslemenin birbiri içine geçmiş bitkisel bezemeleri ve bunların birbiriyle uyumlu hale getirilmesi kilise içerisinde görülebilen bir özelliktir.



Şekil 14. (a) Kilisenin içerisindeki alçı süslemeler; (b) Aziz resimlerinin bulunduğu oval madalyonlar.

2.2.4. Ek yapılar bağlamında değerlendirme

2.2.4.1. Ek mekanlar

Narteksin kuzey ve güney ucundan başlayarak batıya doğru uzanan simetrik iki blok bulunmaktadır. Kimisis Teodoku Rum Ortodoks Vakfı Başkanı Pelagia Pişirci'den alınan bilgi doğrultusunda bu blokların misafirhane ve kilisenin diğer hizmet birimlerinin olduğu tespit edilmiştir.

2.2.4.2. Çan kulesi

Kilisenin avlusuna 1890 yılında inşa edilen, orijinal yüksekliği 23.8 m olan dört katlı kare plana sahip bir çan kulesi vardır. 1915 yılına ait 'La Panorama de Tenedos' isimli fotoğrafın alt ortasında kesme taştan ev, arkada başka bir mermer sütunlu ev ve daha arkada kilisenin çan kulesi görülmektedir.⁵⁶ (Şekil 15).

⁵⁶ Gürüney, *Bozcaada Harita ve Gravürleri*.



Şekil 15. 1915 yılına ait ‘La Panorama de Tenedos’ isimli fotoğraf (Gürüney, 2009b).

Çan kulesinin kitabesinde; “*Dinibütün ve hayırsever kaptan Stavros Kavouni ve Dindar Eşi Kalliopi Bağışdır. Tezyinat, kutsal çan ve saat onların sonsuz hatıralarına 1 Ağustos 1890*” yazmaktadır.

Ayvalık taraflarına özgü ‘Sarımsaktaşı’na benzer bir taştan yapılmış bu çan kulesi zamanın aşındırmasıyla hasar görmeye başladığından, 1980’lerde kısmen sökülmüş ve metal kafes içine alınmıştır⁵⁷. 2006 yılında dönemin Başbakanı Recep Tayyip Erdoğan’ın talimatıyla Başbakanlık Tanıtma Fonu’ndan ayrılan 280 bin lira ödenekle çan kulesi tamamen yıkılmıştır. Kulenin zemini güçlendirilmiş, Kayseri’den gelen taş ustaları el işçiliğiyle dört katlı çan kulesini orijinaline uygun olarak yeniden inşa etmiştir⁵⁸ (Şekil 16). 2014 Mayıs’ta yaşanan depremden sonra tekrar hasar gören çan kulesi, Vali Ahmet Çınar’ın talimatıyla yeniden onarılmıştır⁵⁹.

57 Adem Gülmek, *Türk Tarihinde Bozcaada*, İstanbul 2002.

58 Haberler, Tarihî Kilisenin Saati Durdu, <https://www.haberler.com/tarihi-kilisenin-saati-durdu-4242713-haberi/>, (12.01.2017).

59 Çanakaletravel, Rum Ortodoks Kilisesinin Çan Kulesi Valinin Talimatı ile Onarıldı, <http://www.canakaletravel.com/haber/rum-ortodoks-kilisesinin-can-kulesi-valinin-talimati-ile-onarildi.html>, (26.10.2017).



Şekil 16. Çan kulesinin 2017 yılına ait görselleridir.

1.Değerlendirme

Kilisenin mekânsal, mimari ve liturjik özellikleri ve ek yapılarının ayrı ayrı araştırıldığı çalışmada, araştırma sonucunda elde edilen bulgular aynı dönemde İstanbul'da ve Ege Bölgesinde yapılmış olan Rum Ortodoks Kiliselerinin ortak özellikleriyle karşılaştırılmış ve diğer kiliseler arasındaki yeri belirlenmeye çalışılmıştır (Tablo 2). Doğru bir karşılaştırma yapabilmek için, orijinali çok daha uzun yıllar önce inşa edilse dahi, zaman içerisinde deprem, sel, savaş gibi çeşitli nedenlerle hasara uğramış ve aynı dönemde yıkılıp tekrar yapılan ya da temelden itibaren onarılan kilise örnekleri seçilmiştir. Ege Bölgesi'nde ve İstanbul'da bulunan çok sayıda Rum Ortodoks Kilisesi örneği incelenmiş ve Bozcaada Kimisis Teodoku Rum Ortodoks Kilisesi'nin plan özelliklerini gösteren 'tonozlu bazilika' türündeki yapılar üzerinde odaklanılmıştır. Bu türdeki kiliseler arasından İstanbul çevresinden üç ve Ege Bölgesi'nden üç adet kilise seçilmiştir.

Tablo 2. Kimisis Teodoku Rum Ortodoks Kilisesi'nin yapısal özelliklerinin İstanbul ve Ege Bölgesi Rum Ortodoks Kiliselerinin ortak özellikleri ile karşılaştırılması.

	İstanbul'daki Rum Ortodoks Kiliseleri Genel Özellikleri	Ege Bölgesi Rum Ortodoks Kiliseleri Genel Özellikleri	Hagios Kostantinos – Hagia Heleni Kilisesi (Sümatya, İstanbul, 1833) (Evangelia, 1996)	Ayia Paraskevi Kilisesi (Hasköy, İstanbul, 1833) (Evangelia, 1996)	Hagios Theodoros Kilisesi (Yeniköy, İstanbul, 1830) (Karaca, 1992)	Taksiyarhis Kilisesi, (Ayvalık, 1873) (Erol, 2003)	Alaçattı Merkez Kilise (Pazarıyeri Camii) (Alaçattı, 1830) (Erol, 2003)	Kato Panagia Kilisesi (Hayretin Paşa Camii) (Ayvalık, 1850) (Bozcaada, 1890)	Kimisis Teodoku Rum Ortodoks Kilisesi (Bozcaada, 1890)
Öğeler	Tek nefli; Kubbeli bazilikal ve Tonoztu bazilikal plan	Tek nefli ve Bazilikal plan	Tonoztu bazilikal plan	Tonoztu bazilikal plan	Tonoztu bazilikal plan	Tonoztu bazilikal plan	Tonoztu bazilikal plan	Tonoztu bazilikal plan	Tonoztu bazilikal plan
	Apsise dik üç nef	Apsise dik üç nef	Apsise dik üç nef	Apsise dik üç nef	Apsise dik üç nef	Apsise dik üç nef	Apsise dik üç nef	Apsise dik üç nef	Apsise dik üç nef
Plan	Tonoztu bazilikada tüm nefler tonozlu veya yalnızca orta nef tonozlu; Kubbeli bazilikada orta nefte kubbe	Neflerin üstü beşik tonoz, orta nefin kubbe, orta nefin beşik - yan neflerin bazilikada orta nefte kubbe	Orta nef basık, yan nefler düz tavan	Orta nef basık, yan nefler düz tavan	Orta nef basık, yan nefler düz tavan	Orta nef beşik, yan nefler çarpaz tonoz	Orta nef beşik, yan nefler çarpaz tonoz	Orta nef ve beşik yan nefler çarpaz tonoz	Orta nef beşik, yan nefler çarpaz tonoz
Naos	Doğu-batı doğrultusunda dikdörtgen	Doğu-batı doğrultusunda dikdörtgen							
	Orta nef yan neflere göre daha geniş ve yüksek	Orta nef yan neflere göre daha geniş ve yüksek							
	Sütun ve payelerle	Sütun ve payelerle							

Mekansal Öğeler		nef ayırımı	nef ayırımı																			
		nef ayırımı Yan neflerin zemini orta neften bir basamak yüksek basamak yüksek Çoğunlukla narteks vardır.	nef ayırımı Yan neflerin zemini orta neften bir basamak yüksek basamak yüksek Hemen hepisi narteks içerir.	✓	✓	✓	✓	✓	✓	✓	✓	✓	✓	✓	✓	✓	✓	✓	✓	✓	✓	
	Narteks	Batıda, kuzey-güney doğrultusunda Avluya sütunlarla taşınan kemerlerle açılır	Batıda, kuzey-güney doğrultusunda Avluya sütunlarla taşınan kemerlerle açılır	✓	✓	✓	✓	✓	✓	✓	✓	✓	✓	✓	✓	✓	✓	✓	✓	✓	✓	✓
	Galeri	Narteks üzerinde veya naosun batısında nefler üzerinde yer alır.	Narteks üzerinde yer alır.	✓	✓	✓	✓	✓	✓	✓	✓	✓	✓	✓	✓	✓	✓	✓	✓	✓	✓	✓
	Boma	Yan neflerden bir, orta neften iki basamak yüksektir.	Genellikle basamakla yükseltilmiştir.	✓	✓	✓	✓	✓	✓	✓	✓	✓	✓	✓	✓	✓	✓	✓	✓	✓	✓	✓
	Apsis	Doğu cephe	Doğu cephe	✓	✓	✓	✓	✓	✓	✓	✓	✓	✓	✓	✓	✓	✓	✓	✓	✓	✓	✓
		Genellikle dış taşkın	Genellikle dış taşkın	✓	✓	✓	✓	✓	✓	✓	✓	✓	✓	✓	✓	✓	✓	✓	✓	✓	✓	✓
		Genellikle içten ve dıştan yuvarlak	Genellikle içten ve dıştan yuvarlak	✓	✓	✓	✓	✓	✓	✓	✓	✓	✓	✓	✓	✓	✓	✓	✓	✓	✓	✓
	Taşıyıcı	Nefleri ayıran taşıyıcılar sütunlardan oluşur.	Nefleri ayıran taşıyıcılar sütunlardan oluşur.	✓	✓	✓	✓	✓	✓	✓	✓	✓	✓	✓	✓	✓	✓	✓	✓	✓	✓	✓
		Duvarlara gömme sütun ve payeler yapılabilir.	Duvarlara gömme sütun ve payeler yapılabilir.	✓	✓	✓	✓	✓	✓	✓	✓	✓	✓	✓	✓	✓	✓	✓	✓	✓	✓	✓

Mimari Öğeler	Kemer									
	Yuvarlak, basık ve sivri kemer kullanımı	Yapıların tümünde yuvarlak kemer kullanımı	Yuvarlak kemer	Yuvarlak kemer	Yuvarlak kemer	Yuvarlak kemer	Yuvarlak kemer	Yuvarlak kemer	Yuvarlak kemer	Yuvarlak kemer
Pencere	Kuzey ve güneyde simetrik düzende pencere	Kuzey ve güneyde pencere	✓	✓	✓	✓	✓	✓	✓	✓
	Yuvarlak, basık kemerli ya da dikdörtgen pencere	Yuvarlak kemerli ve dikdörtgen pencere	Yuvarlak kemerli ve dikdörtgen	Yuvarlak kemerli ve dikdörtgen	Yuvarlak kemerli ve dikdörtgen	Yuvarlak kemerli ve dikdörtgen	Yuvarlak kemerli ve dikdörtgen	Yuvarlak kemerli ve dikdörtgen	Yuvarlak kemerli ve dikdörtgen	Yuvarlak kemerli ve dikdörtgen
	Dairesel pencere de kullanılır	Dairesel pencere de kullanılır	X	X	X	X	X	X	X	X
Sütun Başlığı	Dor, iyon, korint ve kompozit	Dor, iyon, korint ve kompozit	Korint	Dor	Korint	Kompozit	Korint	Kompozit	Korint	Korint
	İsa, Meryem, Vaftizci Yahya, melekler, İsa'nın mucizeleri ve yortularla ilgili tasvirler vardır	İsa, Meryem, Vaftizci Yahya, melekler, İsa'nın mucizeleri ve yortularla ilgili tasvirler vardır	✓	✓	✓	✓	✓	✓	✓	✓
İkonostasis	Oyma ve kabarmalarda soyut veya natürel bitkisel motifler, volütler, frizler, perdeler, çelenkler, madalyonlar yer alır.	Oyma ve kabarmalarda soyut veya natürel bitkisel motifler, volütler, frizler, perdeler, çelenkler, madalyonlar yer alır.	✓	✓	✓	✓	✓	✓	✓	✓
	Genellikle ahşap, ancak mermer de olabilir.	Genellikle ahşap, ancak mermer de olabilir.	Ahşap	Ahşap	Ahşap	Ahşap	Ahşap	Ahşap	Ahşap	Ahşap
Litujik öğeler	Mermer ya da ahşaplan, oyma ve kabartma tekniğinde	Mermer ya da ahşaplan, oyma ve kabartma tekniğinde	Ahşap	Ahşap	Ahşap	Ahşap	Mermer	Mermer	Ahşap	Ahşap
			Ahşap	Ahşap	Ahşap	Ahşap	Mermer	Mermer	Ahşap	Ahşap

Ambon	bitkisel, geometrik motiflerle bezeli	bitkisel, geometrik motiflerle bezeli	✓	✓	✓	✓	✓	✓	X	X	✓
	Üzerinde bulunduğu taşıyıcıdaki merdivenle çıkılır.	Üzerinde bulunduğu taşıyıcıdaki merdivenle çıkılır.	✓	✓	✓	✓	✓	✓	X	X	✓
Despot koltuğu	Oyma, kabartma tekniğinde bitkisel veya geometrik motiflerle bezeli.	Oyma, kabartma tekniğinde bitkisel veya geometrik motiflerle bezeli.	✓	✓	✓	✓	✓	✓	X	X	✓
	Ahşap veya mermer olabilir.	Ahşap veya mermer olabilir.	✓	✓	✓	✓	✓	✓	X	X	✓
Ek Yapılar	İdari yapılar, sosyal yapılar, dernek, aşevi, sağdukevi, okullar...	Kişis odaları, binolar, okul, kütüphane, kilise görevlisinin evi, misafirhaneler...	✓	✓	✓	✓	✓	✓	X	X	✓
	Günümüze kadar kalabilmiş örnekler vardır.	Günümüze kadar kalabilmiş örnekler vardır.	✓	✓	✓	✓	✓	✓	X	X	✓
Ek mekanlar	Kare planlıdır.	Kare planlıdır.	✓	✓	✓	✓	✓	✓	X	X	✓
	İki ya da üç kademeden oluşan baldaken türündedir.	İki ya da üç kademeden oluşan baldaken türündedir.	✓	✓	✓	✓	✓	✓	X	X	✓
	Ust kademesinde çan takılıdır.	Ust kademesinde çan takılıdır.	✓	✓	✓	✓	✓	✓	X	X	✓
	Düzgün kesme taştan inşa edilmiştir.	Düzgün kesme taştan inşa edilmiştir.	✓	✓	✓	✓	✓	✓	X	X	✓
	Kademeli cephelelerinde silmeler görülmüştür.	Kademeli cephelelerinde silmeler görülmüştür.	✓	✓	✓	✓	✓	✓	X	X	✓
				✓	✓	✓	✓	✓	X	X	✓

Tablo 2’de görüldüğü üzere, tonozlu bazilika olarak planlanan yapıların hepsinde apside dik üç nef bulunmaktadır. Orta ve yan neflerdeki tonoz türü yapıya göre değişmekle birlikte, genel olarak orta nefte beşik tonoz, yan neflerde çapraz, basık tonoz ya da düz tavan görülebilmektedir. Ancak, Ayvalık Kato Panagia Kilisesi’nde görüldüğü gibi farklı tonoz türlerinin aynı nef üzerinde (orta nefte doğu ve batıdaki ikişer birimin çapraz, ortadaki üç birimin basık ve yan neflerin çapraz tonoz olduğu) biçimlenişi de mümkündür.

Kiliselerin hepsinde naos, doğu-batı doğrultusunda dikdörtgen olup orta nef yan neflere göre daha geniş ve yüksektir. Nefler, sütun ve payelerle birbirinden ayrılmıştır. Yan neflerin zemini orta neften bir basamak daha yüksektir. İncelenen kiliselerde batıda kuzey-güney doğrultusunda narteks, narteksin üzerinde galeri yer almaktadır. Kutsal kabul edilen bema, yan neflerden bir, orta neften iki basamak yükseltilmiştir. Sözü edilen bu ortak özellikler Bozcaada Kimisis Teodoku Rum Ortodoks Kilisesi’nde de görülmektedir.

Ege Bölgesi Kilise örneklerinde doğu cephede orta nef ve yan nefler hizasında üçer apsis varken, İstanbul’da incelenen örneklerde doğu cephede orta nef hizasında bir apsis tespit edilmiştir. Ancak, sözkonusu durum birkaç yapı üzerinden incelendiği için genelleme yapılmamalıdır. Apsisler dışa taşkın ve içten ve dıştan yuvarlaktır. Bozcaada Kimisis Teodoku Rum Ortodoks Kilisesi’nde doğu cephede dışa taşkın, içten ve dıştan yuvarlak bir apsis yer almaktadır.

Mimari öğeler bakımından değerlendirmede, nefleri ayıran taşıyıcıların sütunlardan oluştuğu görülmektedir. Ayrıca, duvarlara gömme sütun ve payelerin yerleştirildiği örneklerle karşılaşmıştır. Yapıların hepsinde yuvarlak kemer kullanımı, Bozcaada Kilisesi’nde de karşılaşılan bir özelliktir. İncelenen örneklerde çoğunlukla korint ve daha az olarak kompozit ve dor sütun başlıklarıyla karşılaşılmıştır.

Yapıların genelinde kuzey ve güney cephelerdeki pencere düzeni simetrik olup yalnızca yuvarlak kemerli ya da yuvarlak kemerli ve dikdörtgen pencerelerin birarada bulunduğu kilise türleri vardır. Ayrıca, Bozcaada Kimisis Teodoku Rum Ortodoks Kilisesi’nde naosun batı cephesinde bulunan dairesel pencere, Ayvalık Taksiyarhis ve Ayvalık Kato Panagia Kiliselerinde de yer almaktadır.

Liturjik öğeler bakımından değerlendirmede karşılaşılan en önemli öge ikonastastistir. Günümüzde cami olarak kullanılan Alaçatı Merkez Kilisesi ve Kato Panagia Kilisesi dışındaki örneklerde ikonastasis üzerinde, Bölüm 2.2.3.1.’de bahsedilen, İsa, Meryem, Vaftizci Yahya, melekler, İsa’nın mucizeleri ve bayramlarla ilgili tasvirler yer almaktadır. Ambon ve despot koltuğu, oyma ve kabartma tekniğinde bitkisel ve geometrik motiflerle bezeli olarak sergilenmektedir. İkonastasis, ambon ve despot koltuğu çoğunlukla ahşaptan yapılmıştır. Bahsedilen ortak liturjik özelliklerin hepsinin Bozcaada Kimisis Teodoku Rum Ortodoks Kilisesi’nde de bulunması çalışma açısından önemlidir.

Araştırılan kiliselerin hemen hepsinde kilise görevlisine ait ev ek yapı olarak avluda bulunmaktadır. Bunun yanı sıra, misafırhane, ayazma, kütüphane, dernek ve

sosyal yapılar da avluda bulunabilmektedir. Ek mekanlar bağlamında incelenebilecek bir diğer yapı olan çan kulesi, bütün kiliselerde günümüzde ayakta kalamasa dahi, genellikle kare biçiminde, iki ya da üç kademedan oluşan baldaken türünde, üst kademesinde çan bulunan ve düzgün kesme taştan inşa edilmiş bir yapıdır. Çan kulelerinde belirlenen ortak özellikleri, Bozcaada Kimisis Teodoku Rum Ortodoks Kilisesi'nin çan kulesi için de söylemek mümkündür.

Tablo 2'de yer alan ve yukarıda sözü edilen bilgiler ışığında, Bozcaada Kimisis Teodoku Rum Ortodoks Kilisesi'nin mekansal, mimari, liturjik ve ek yapılarına ait özellikler, Ege Bölgesi'ndeki ve İstanbul çevresindeki aynı dönemde yapılmış olan diğer Rum Ortodoks Kiliselerinin genel özellikleriyle örtüşmekte olup, kilisenin tipik bir Rum Ortodoks Kilisesi olduğu tespit edilmiştir.

4. Sonuç

M.Ö. 2500 yıllarından itibaren farklı din, kültür ve etnik kökenlere sahip insanlara yaşam alanı sunan Bozcaada'nın coğrafi ve stratejik önemi, Çanakkale Boğazı girişinde doğal bir liman olması ve büyük bir antik kent olan Troya'ya yakınlığından kaynaklanmaktadır. Farklı kültürlerden insanların birlikte barış içerisinde yaşamaları adanın özgün bir kimliğe kavuşmasını sağlamıştır. Özellikle Türk ve Rum halklarının uzun yıllar bir arada olması, adada farklı dinlere ait tarihi yapıları ortaya çıkarmıştır. Bu tarihi yapılardan biri halk arasında Meryem Ana Kilisesi olarak bilinen Kimisis Teodoku Rum Ortodoks Kilisesi'dir. İlk olarak 1485 yılında Dalli Sonetti tarafından hazırlanan haritada karşımıza çıkan kilisenin, tarihsel süreç içerisindeki yeri ve mimarlık bağlamında değerlendirmesi yapılmıştır. Kilisenin mekansal, mimari, liturjik ve ek yapılarına ait özelliklerin, Ege Bölgesi'ndeki ve İstanbul çevresindeki aynı dönemde yapılmış olan diğer Rum Ortodoks Kiliselerinin özelliklerini gösterdiği tespit edilmiştir.

Bozcaada'daki kültürel ortaklığın önemli eserlerinden olan Kimisis Teodoku Rum Ortodoks Kilisesi, Rumların ve onlara ait kültürel öğelerin adayı terk etmesiyle, günümüzde hak ettiği değeri görememektedir. Bağlı olduğu vakıf kiliseyi korumaya çalışmaktadır. Diğer yandan, 1980'lerden bu yana hasar gören çan kulesinin başbakanlık ve valiliğin desteği ile iki defa onarımdan geçirilmesi olumlu bir gelişmedir. Son olarak 2014 yılında onarımdan geçirilen çan kulesinde, 2017 yılı itibariyle taş malzemede yer yer deformasyonlar tespit edilmiştir. Çatlama, parça kopması, renk değişimi ve yosunlanma şeklindeki bu hasarlara ıslanma kuruma, sıcaklık değişimi, özellikle deniz etkisindeki bölgede rüzgarla taşınan deniz tuzunun yıpratıcı etkisi gibi atmosferik etkenlerin neden olduğu söylenebilir. Kullanılan taş yapı malzemesinin ve harcın fiziksel, kimyasal ve mekanik özellikleri de hasarların oluşumunda etkilidir. Kilise ve çan kulesini uzun yıllar boyunca koruyup gelecek nesillere aktarabilmek üzere, sözü edilen hasarların nedenlerinin belirlenmesi ve gerekli koruma önlemlerinin alınması için detaylı bir deneysel çalışma gerekmektedir.

Teşekkür

Çalışmanın yazarı, çalışma boyunca yakın ilgi ve desteğini gördüğü Sayın Prof. Dr. Aygöl Ağır'a, kiliseye ait kitabelerin çevirileri konusundaki yardımlarından ötürü Sayın Prof. Dr. Evangelia Aleksandru Şarlak'a ve kiliseye ait yapı malzemelerinin tespiti konusundaki bilgi ve görüşlerinden yararlandığı Sayın Prof. Dr. Leyla Tanaçan'a teşekkürlerini sunmaktadır.

Kaynakça

- Akpınar, Figen, Saygın, Nicel, Karakaya, Emel, “Evaluation of the Conservation Activities in the Historical Settlement Tenedos-Bozcaada Island”, *Sustainable Development and Planning*, S.V, 2011, s.329-343.
- Aksoy, Gürdal, Dersim Alevilik, Ermenilik, Kürtlük, İletişim Yayınları, İstanbul 2016.
- Aleksandru, Evangelia, 19. Yüzyılda İstanbul Rum Ortodoks Kiliseleri, (Yayımlanmamış yüksek lisans tezi), İstanbul Teknik Üniversitesi, Sosyal Bilimler Enstitüsü, İstanbul 1996.
- Ateş, Enver, İkonaların İnanç Üzerindeki Tesiri, https://www.academia.edu/30815961/%C4%B0konalar-%C4%B1n_%C4%B0nan%C3%A7_%C3%9Czerindeki_Tesiri, (22.03.2018).
- Augustinos, Gerasimos, *Küçük Asya Rumları, 19. Yüzyılda İnanç, Cemaat ve Etnisite*, (çev. Devrim Evcı), Dipnot Yayınları, Ankara 1997.
- Ayhan, Çiğdem Kaptan, Özgün Peyzaj Karakteristiklerine Sahip Mekanlara Yönelik Bir Peyzaj Planlama Yönteminin Ortaya Konulması; Bozcaada Örneği, (Yayımlanmamış doktora tezi), Ege Üniversitesi, Fen Bilimleri Enstitüsü, İzmir 2007.
- Balcıgil, Osman, “Bozcaada”, *Cumhuriyet Gazetesi*, 1986.
- Bamyacı, A. Onur, Antik Dönem Denizciliğinde Tenedos/Bozcaada: Kıyasal Kullanım ve Ticaret, (Yayımlanmamış yüksek lisans tezi), Çanakkale Onsekiz Mart Üniversitesi, Sosyal Bilimler Enstitüsü, Çanakkale 2006.
- Barut, Ferda, Bizans Dönemi Kapadokya Kiliseleri Duvar Resimlerinde Koimesis (Meryem’in Uykusu) Tasvirleri, (Yayımlanmamış doktora tezi), Hacettepe Üniversitesi, Sosyal Bilimler Enstitüsü, Ankara 2012.
- Başbakanlık Arşivi, Tapu-Tahrir Defteri, Rapor No.702, s.98-101.
- Bozkurt, Gülnihal, *Alman-İngiliz Belgelerinin ve Siyasi Gelişmelerin Işığı Altında Gayrimüslim Osmanlı Vatandaşlarının Hukuki Durumu (1839-1914)*, Türk Tarih Kurumu, Ankara 1989.
- Cengizkan, Ali, *Mübadale Konut ve Yerleşimleri*, Arkadaş Yayıncılık, Ankara 2004.
- Çanakkaletravel, Rum Ortodoks Kilisesinin Çan Kulesi Valinin Talimatı ile Onarıldı, <http://www.canakkaletravel.com/haber/rum-ortodoks-kilisesinin-can-kulesi-valinin-talimati-ile-onarildi.html>, (26.10.2017).
- Durmuş, Hüseyin, Bozcaada’nın Sosyo-Ekonomik Yapısı ve Kültürü, (Yayımlanmamış yüksek lisans tezi), Osmangazi Üniversitesi, Sosyal Bilimler Enstitüsü, Eskişehir 2006.
- Erdinç, Lerzan Yetim, Gökçeada ve Bozcaada’nın Doğal ve Kültürel Peyzaj Özelliklerinin Belirlenmesi, Koruma ve Geliştirme Olanakları, (Yayımlanmamış doktora tezi), Ankara Üniversitesi, Fen Bilimleri Enstitüsü, Ankara 2008.
- Erim, Nihat, *Devletlerarası Hukuku ve Siyasi Tarih Metinleri Cilt:1 (Osmanlı İmparatorluğu Andlaşmaları)*, Ankara Üniversitesi Hukuk Fakültesi Yayınları, Ankara 1953.
- Erol, Arman Özgür, Ege Bölgesi Rum Ortodoks Kiliseleri, (Yayımlanmamış yüksek lisans tezi), Ege Üniversitesi, Sosyal Bilimler Enstitüsü, İzmir 2003.
- Gülmek, Adem, *Türk Tarihinde Bozcaada*, Seyhan Grafik Sanatlar Matbaası, İstanbul 2002.
- Gürüney, M. Hakan, *Bozcaada Harita ve Gravürleri*, Bozcaada Yerel Tarih Araştırma Merkezi Yayınları, İstanbul 2006.
- Gürüney, M. Hakan, *Tenedos’dan Bozcaada’ya Unutulmuş bir Ada Hikayesi*, Bozcaada Yerel Tarih Araştırma Merkezi Yayınları, İstanbul 2009a.
- Gürüney, M. Hakan, *Bozcaada Fotoğrafları*, Bozcaada Yerel Tarih Araştırma Merkezi Yayınları, İstanbul 2009b.

- Karaca, Zafer, İstanbul'da 1453 Sonrası İnşa Edilen Kiliseler, (Yayımlanmamış yüksek lisans tezi), Hacettepe Üniversitesi, Sosyal Bilimler Enstitüsü, Ankara 1992.
- Küçük, Mehmet Alparslan, "İkonografiden İnanca 'İsa Mesih'in Dirilişi/Paskalya' Süreci", *Gazi Üniversitesi Sosyal Bilimler Dergisi*, Özel Sayı, Aralık 2016, s.230-274.
- Mimdaporg, Rum Teodoku Kilisesi İstisnayı Bozacak Mı, <http://www.mimdap.org/?p=49964>, (26.10.2017).
- Orhonlu, Cengiz, "Bozcaada'da Türk Eserleri ve Kitabeleri", *Türk Kültürü Dergisi*, S.86, 1969, s.139-149.
- Özcan, Altay Tayfun, "Papaz Daniil'in XII. Yüzyılda İstanbul ile Kudüs Arasında Yaptığı Yolculuk", *Tarih İncelemeleri Dergisi*, Sayı XXIV (2), 2009, s.69-84.
- Pekak, M. Sacit, "18-19. Yüzyıllarda Anadolu'da Yaşayan Gayrimüslimlerin İmar Faaliyetleri ve Foça'daki Post-Bizans Kiliseleri", Geçmişten Günümüze Foça Uluslararası Sempozyumu, Foça Belediyesi & Ege Üniversitesi İktisadi ve İdari Bilimler Fakültesi, Ankara 1997, s.75-90.
- Pekak, M. Sacit, "Kappadokia Bölgesi Osmanlı Dönemi Kiliseleri: Örnekler, Sorunlar, Öneriler", *Metu Journal Of The Faculty Of Architecture*, S. 26:2, 2009, s. 249-277.
- Piri Reis, *Kitâb-ı Bahriye*, Tercüman 1001 Temel Eser, İstanbul, (tarihsiz).
- Pococke, Richard, *Description of the East, and Some Other Countries*, C.II, London 1745.
- Serbest, Eyüp, Mahkemeyi Beklemeden Rum Kilisesini Geri Verdik, <http://www.hurriyet.com.tr/mahkemeyi-beklemeden-rum-kilisesini-geri-verdik-18221385>, (30.10.2017).
- Şahin, Haluk, *Haluk Şahin'in Bozcaada Kitabı*, Troya Yayınları, Muğla 2005.
- Şarлак, Evangelia Aleksandru, Post-Bizans Dönemi İstanbul Kiliselerinde Duvardan Bağımsız İkonalar, (Yayımlanmamış doktora tezi), İstanbul Teknik Üniversitesi, Sosyal Bilimler Enstitüsü, İstanbul 2001.
- Taft, F. Robert, Carr, Annemarie Weyl, *Dormition, The Oxford Dictionary of Byzantium, I*, Oxford University Press, New York 1991.
- Takaoğlu, Turan, Bozcaada/Tenedos Etnoarkeoloji Araştırması, <http://cdn.comu.edu.tr/cms/fef.arkeoloji/files/8-bozcaada-tenedos-etnoarkeoloji-arastirmasi.pdf>, (23.10.2017).
- Theofilos, 15 Ağustos: Tanrı-Doğuran Bakire Meryem'in Uyuması, <http://www.ortodokslartoplulugu.org/bayramlar-yortular-kutlamalar/15-agustos-tanri-doguran-bakire-meryemin-uyumasi/>, (30.10.2017).
- Tuncel, Metin, "Observation on the Islands of Turkey in the Aegean Sea", II National Symposium On The Aegean Islands, 2-3 July 2004, Gökçeada 2004, s.20-25.
- Turan, Şerafettin, "Osmanlı Teşkilatında Hassa Mimarları", *Tarih Araştırmaları Dergisi*, S.I, 1963, s.157-202.
- Türker, Nurdan, İstanbul Rum Ortodoks Dini Ritüellerde Aidiyet Algısı – Temsili, (Yayımlanmamış doktora tezi), Yeditepe Üniversitesi, Sosyal Bilimler Enstitüsü, İstanbul 2013.
- Virgil, The Aeneid 2: The Story of the Sack of Troy, <http://www.online-literature.com/virgil/aeneid/2/>, (28.11.2017).