

MARDİN ÇARŞILARININ TARİHİ VE MİMARİ ÖZELLİKLERİNE DAİR TESPİTLER



OBSERVATIONS ON HISTORICAL AND ARCHITECTURAL FEATURES OF MARDIN BAZAARS

Evindar YEŞİLBAŞ*

Öz

Mardin’de tescilli beş adet ve henüz tescili gerçekleştirilmeyen üç adet çarşı ile toplamda sekiz çarşı araştırmaya konu olmuştur. Çalışmada, Aktarlar, Ayakkabıcılar, Bakırcılar, Çarıkcılar, Marangozlar, Tellallar, Revaklı ve Zahiréciler çarşılarının plan, mekan, malzeme-teknik ve süsleme bakımından mimari özellikleri üzerine genel değerlendirmeler yapılmıştır. Uzun bir dönem içinde oluşmuş Anadolu ticaret mimarisinin gelişim halkalarından olan bu çarşılar, bölgesel mimari anlayış çerçevesinde farklı karakterlerle karşımıza çıkmaktadır. Çalışmanın amacı; Mardin ticaret merkezinde tarihî kimliğe sahip çarşıların tarihsel süreç içindeki oluşumu, gelişimi ve değişimini tespit etmek, işlevini yitirmekte olan bu çarşıların mimari özelliklerini belirlemektir. Çalışmamız konuyla ilgilenen başka araştırmacıların faydalanabileceği bir kaynak olacağı için de ayrıca önemlidir. Mardin çarşılarının, şehrin coğrafi özellikleri çerçevesinde Ulu Cami ve etrafında üstü açık çarşılar olarak, sokak dizilişleri şeklinde geliştikleri tespit edilmiştir. En erken, Artuklu Dönemi’nde şekillenmeye başladığını düşündüğümüz bu çarşılar, süslemeden uzak, tonoz sistemiyle örtülmüş ve zamanla yan yana dükkanların dizilişleriyle sonradan birbiri ile organik bağı kurulmuş arastalar şeklinde karşımıza çıkmaktadır. Çarşılarda, aynı veya birbirine yakın işkollarına mensup meslek zümrelerinin ayrı birer arastada yer aldığı görülmektedir.

Anahtar Kelimeler: Mardin, Artuklu, Çarşı, Arasta, ticaret yapıları,

Abstract

The subject of the study is a total of 8 bazaars in Mardin. The study made general evaluations on the architectural characteristics of the bazaars (*Aktarlar, Ayakkabıcılar, Bakırcılar, Çarıkcılar, Marangozlar, Tellallar, Revaklı and Zahiréciler*) in terms of layout, space, material-technique and decoration. These bazaars are one of the developmental stages of the Anatolian commercial architecture that formed over a long period of time and have different characteristics within the framework of regional architectural understanding. The aim of this study is to identify the physical texture of the trade zone and historically determine the formative, developmental and transformative stages and architectural

* Dr. Öğr. Üyesi. Mardin Artuklu Üniversitesi, Edebiyat Fakültesi, Sanat Tarihi Bölümü, Türkiye.

ORCID ID: 0000-0002-2420-5620 ♦ E-mail: evindaryesilbas@artuklu.edu.tr

Makalemiz, Mardin Artuklu Üniversitesi Bilimsel Araştırmalar Projeleri Koordinatörlüğü tarafından desteklenen MAÜ-BAP-15-EF-21 numaralı ve “Mardin Çarşıları” isimli projemizden üretilen bir çalışmadır. Proje süresince yardımlarını esirgemeyen koordinatörlük çalışanlarına ve proje asistanlığını yürüten Arş. Gör. Emine Dalıcı ve Arş. Gör. Nesrin Yeşilmen’e teşekkürlerimi sunarım.

characteristics of the bazaars, which are losing their function, in Mardin trade center. We believe that this study will be of interest to researchers who are interested in this subject matter. Developed in line with the geographical features of the city, the Mardin bazaars were open-air bazaars lining up the flanks of streets located in and around Grand Mosque. These bazaars are believed to have first emerged during the Artuqid era. They were devoid of any kind of decoration. They were roofed with a barrel vault and became organically connected with each other with the lining up of shops side by side over time. Craftsmen of the same or similar occupational groups carried out their trade on separate streets.

Key Words: *Mardin, Artuqid, Bazaar, Arasta, trade architecture,*

Giriş

Şehirlerin topografyası, ticari bakımdan önemi, şehrin ekonomik potansiyeli, üretilen ürün çeşitliliği vb. etkenler “çarşı” yapısının oluşumunu ve gelişimini etkilemiştir. Bununla beraber, hemen hemen bütün yerleşmelerde çarşılar, cadde ve sokaklar boyunca uzanan dükkân dizilerinden, arasta, bedesten ve hanlardan meydana gelirdi. Çarşının sokak ve yol dağılımı belirli bir şema göstermeksizin ticaret merkezinden çevreye doğru yayılım göstermektedir. Çarşıların en küçük birimi olan dükkânlar bazen bir yana tek dizi halinde yerleştirilse de; daha sık rastlanan şekliyle yolun iki tarafına, bazılarının da han, hamam, bedesten gibi yapıların bir veya birkaç cephesine bitişik dizildikleri görülür. Dükkanların birbirleri ile organik ve ilişkili düzeninin, aynı malın satılması esasına bağlı olarak çarşı yapısını oluşturduğunu söyleyebiliriz.

Çarşı esnafının yerleşmesinde, aynı tür veya birbirine yakın işkollarına mensup her meslek zümresine ayrı bir sokak tahsisi esastır.¹ Bu ayırımı göre, icra edilen meslekle özdeşleşmiş sokaklara genellikle *arasta* denir ve özdeşleştiği meslek grubunun adıyla anılır. Dolayısıyla çarşı sokaklarının her biri, bünyesindeki esnafın mesleki faaliyetlerini de tanımlayan birer arastadır. Bağlantı kurulan kentsel mekânların dizilişleri ve yönelişi açısından bakıldığında, tek bir yolun dik açılı olarak kullanılması, ya da iki farklı yolun kesişmesi şeklinde de arasta mekânı biçimlenebilir.² Bu kesişme doğrusal bir şekilde ilerleyen yayanın hareketinde bir değişiklik yaratmayıp, perspektifinde monotonluğu kıran bir etki oluşturmaktadır. Kullanıcının bir eksen doğrultusunda hareketi sırasında, kesişen yolların bulunduğu bölümlerde sürpriz mekânların ortaya çıkması, arasta³ yapısının kullanıcının zihninde daha kolay ölçeklendirilebilmesi ve tanımlanabilmesini sağlamaktadır.⁴

1 Çarşının yerleşim düzeninde, “lonca teşkilatı” na bağlı olarak her esnaf grubu, işlerinin niteliğine göre belirli bölümlere kümelenmiştir, daha geniş bilgi için *bk.* Tarus, 1947; Soykut, 1971.

2 Yeşilbaş, 2016, 27.

3 Bazı kaynaklarda “*arasta*” sözcüğünün, Farsça “süslemek” anlamına gelen “*arasten*” sözcüğünden türettiği, “*mimari yapıların üstünü örten süslü saçak*” anlamına gelen “*arastak*” sözcüğü kullanılarak bu yapılar “arasta” denildiği bildirilmektedir.(Pakalın, 1993.) Sözcük kökenine bakıldığında, Batı dillerinde kullanılan asker çarşısı, orduda kurulan seyyar çarşı, ordu çarşısı anlamlarında da kullanıldığı aktarılmaktadır.(Hasol, 1995.) Çalışmamızda incelediğimiz arastaları, Bölge halkı tarafından kabul görülen isimleri ile “çarşı” olarak tanımlamayı uygun bulduk.

4 Tunçel, 2001, 560.

Ticaret ve alışveriş alışkanlıklarındaki değişimlerin sonucu, diğer kentlerde olduğu gibi Mardin’de de, çarşılardaki dükkanların terk edilmesi olmuş; bu da fonksiyonlarını yitirmelerine, dolayısıyla da tahribat sürecinin hızlanmasına sebep olmuştur. Literatür çalışmalarına bakıldığında Mardin çarşılarının şu ana kadar çok sınırlı sayıda çalışmalara konu olduğu ve toplu anlamda yeterince incelenmediği görülmüştür.⁵ Söz konusu çalışmalarda, çarşılara yönelik sanat tarihi ve mimarlık tarihi açılarından toplu bir değerlendirme yapılmamıştır. Tek tek bilgi üreten çalışmaların bazıları ise çizim, fotoğraf gibi teknik detaylardan yoksun veya yetersizdir. Ayrıca Tahrir Defterleri, Şer’iyye Sicilleri,⁶ Salnâme, Vakfiye kayıtları gibi arşiv belgeleri ışığında yapılan çalışmalarda ise buldukları mahalle ve özellikle mülk sahipleri, dükkan satışları, çarşılarda yaşanan mahkemelik durumlar gibi çeşitli yönlerini aydınlatıcı kısa bilgiler mevcuttur.

Öte yandan monografik çalışmalar için önemli birer kaynak teşkil eden seyahatnâmelerde⁷ ise daha çok şehrin coğrafi konumu, genel yapısı, mahalleleri veya nüfusu hakkında bilgiler verilmekle beraber, çarşıların dönemine göre fiziki durumları ve Mardin şehrinde ticari üretim hakkında açıklayıcı bazı notlar da mevcuttur. Uzun bir süreç içinde oluşmuş Anadolu ticaret mimarisinin gelişim halkalarından olan Mardin çarşuları ile ilgili toplu ve sistematik yayın eksikliği ve bilimsel anlamda söz konusu boşluğu doldurma isteği bu konuyu seçmemize vesile olmuştur.⁸

Çalışmamızda, tescilli beş adet ve henüz tescili gerçekleştirilmeyen üç adet çarşı ile toplamda sekiz çarşı, araştırmaya konu olmuştur. Aktarlar, Ayakkabıcılar, Bakırcılar, Çarıkcılar, Marangozlar, Tellallar, Revaklı ve Zahiréciler (Uncular) çarşılarının mimari özellikleri katalog çalışmasından ziyade genel değerlendirmelerle izah edilmiştir.

Bu bağlamda, Mardin merkezindeki çarşı yapılarının mimari özellikleri, plan ve mekân anlayışları, günümüzdeki korunmuşluk durumları tespit edilmeye çalışılmıştır. Ayrıca çarşıların, buldukları alanlarda en erken ne zaman kurulmuş olabilecekleri, Mardin şehrinin tarihi göz önüne alınarak ve önemli yapılar referans kabul edilerek tartışılmıştır.

Böyle bir çalışmanın Anadolu ölçeğinde *ticaret mimarisinin* gelişim çizgisinin değerlendirilmesinde birtakım boşlukların dolmasına katkı sağlayacağını düşünmekteyiz.

5 H. Öztürk, çalışmasında, *Revaklı Çarşı ve Kaysriye (Bedesten) Çarşısı* hakkında çok az bilgi verip diğer çarşuları sadece isimleriyle zikretmiştir. Bk. Öztürk, 2011. *Mardin Kültür Envarteri* çalışmasında ise çarşıların bir kısmı sadece kısa tanımlarıyla verilmiştir. Bk. Soyukaya vd., 2013.

6 Özçoşar vd., 2007; Kankal vd., 2007; Kankal (Ed.), 2007; Özçoşar vd., 2007; Kankal vd., 2007.

7 İbn Battuta Tanci, 2000; Marco Polo, 1985; Evliya Çelebi, 2006; Niebuhr, 1792; Dupre, 1819; Buckingham, 1827; Southgate, 1840; Ainsworth, 1842; Taylor, 1865; Cuinet, 1891; Gabriel, 1940; Tavernier, 1980; Olivier, 1991.

8 Bu çalışmalardan bazıları şunlardır: Özdeş, 1998; Çetin, 2009, 369-384; Cezar, 1985; Akozan, 1979, 759-770; Bilici, 1992, 311-320; Cantay, 1989, 123-129; Küçükkömürcü, 2005; Uysal, 2010, 149-162; Anonim, 2011; Öztürk, 2011; Mortan ve Küçükerman, 2010, 3; Ceylan, 1989; Özgen, 2007, 32-37; Mayer, 2008; Topçu ve Bilisel, 2016, 58-74.

Mardin Çarşılarına Dair Tarihî Tespitler

Mardin yöresi tarih öncesinde ve tarih çağlarında, coğrafi bakımdan önemli ticari ve kültürel ilişki ağlarının kavuşma noktasında bulunmuş bir merkezdir. Roma İmparatorluğu hâkimiyetinde kale-kent görünümüne sahip şehrin ticari potansiyeline yönelik kesin bilgilerimiz bulunmamakla birlikte, ticaretin kaleye ulaşma noktasındaki zorlukları da göz önünde bulundurarak kale dışında gerçekleşmiş olabileceği düşünülebilir.

Anadolu'nun önemli ticaret merkezleri gibi, Mardin ve çevresi de Orta Çağ'da ticari canlılığın yaşandığı ve kervan ticaretinin⁹ yapıldığı bir bölge olmuştur. Zira önemli birer kültür merkezi haline gelmiş olan Konya, Bağdat ve Basra gibi merkezleri birbirine bağlayan ve kervan ticaretinde büyük önemi olan iki ana arter¹⁰ Mardin ve Nusaybin'den geçmekteydi.¹¹ Mardin'de Artuklu Dönemi bayındırlık faaliyetlerinin görkemli örnekleri, burada kervan ticaretine bağlı olarak refah artışının yaşandığını kanıtlamaktadır.

Akkoyunlular Dönemi'nde Mardin aracılığıyla Yezdi ve Frenk kumaşı ile Anadolu kumaşının, ipek¹² ve çeşitli malların¹³ ticaretinin yapıldığı bilinmektedir.¹⁴ Akkoyunlular Dönemi'nde her tür ticari malın şehre giriş-çıkışı ve satışı kontrol altında tutulmuş, bu kontrolün hem zabıta hem de mali boyutlarına ait kurallar yazılı kanunlar şeklinde düzenlenmişti.¹⁵

Mardin'in 16. yüzyılda Güneydoğu Anadolu bölgesinden geçen iki transit ticaret yolu üzerinde önemli durak konumunu sürdürdüğü anlaşılmaktadır. Bir taraftan Diyarbakır-Musul-Bağdat, diğer taraftan Halep-Urfa-Nusaybin-Musul-Bağdat ticaret hattı Mardin'den geçmekteydi. Akkoyunlular Dönemi'nde yazılı kanunlar şeklinde düzenlenmiş kent içi ticaret kurallarının Osmanlılar tarafından küçük değişiklik ve ilavelerle muhafaza edildiği anlaşılmaktadır.¹⁶

9 İbn-i Bibi'nin 12. yy. kent ekonomisi hakkında verdiği bilgilere göre ekonomi, belirli alanlarda göçebeliliğin ve hayvancılığın yaygın olduğu, kervan ve şehir ticareti ile birlikte ihtiyaçlara yönelik üretim faaliyetlerini de kapsamaktaydı. *bk.* İbn-i Bibi, 2007; Aydın vd., 2001, 144.

10 Konya-Kayseri-Sivas-Erzurum ana arterinden Sivas'ta ayrılıp Bağdat'a yönelen Sivas-Malatya-Diyarbakır-Mardin-Musul yolu ile Halep'ten ayrılan Kilis-Nusaybin-Musul yolu.

11 Akdağ, 1995, 30.

12 Uzun Hasan döneminde Venedik elçisi olarak bulunan Barbaro da bu şehirde bol miktarda ipek üretildiğini ifade etmektedir. *Bk.* Barbaro, 1873, 48.

13 Renkli bez, ham bez, şeker, çoban yağmurluğu, cam, kalay, nef, işlenmiş deri, bıçak ve çelik, sabun, demir, kurşun ve ba'lebeki bezi gibi ticari mallar üretilmekteydi. Bunlardan başka şehirde at, katır, deve ve sığır gibi hayvanların alış-verişinin yapıldığı ifade edilmektedir. *Bk.* Paydaş, 2004, 216.

14 Akgündüz, 1991, 272-273.

15 Aydın vd, 2001, 139.

16 Nitekim 1564 tarihli *icmal defterlerindeki* kayıtlara göre Mardin'de bulunan sof üretiminden yılda 10.000 akçe elde edildiği, sanayi bakımından boyahane gelirinin de cizye geliri ile birlikte

Mardin'deki ticari faaliyeti, üretim potansiyelini ve kent organizasyonunda çarşıların durumuna yönelik bazı bilgileri seyahatnâmeler,¹⁷ salnâmeler¹⁸ ve arşiv kayıtlarından da öğrenebilmekteyiz.

16. yy.'da Mardin'de mevcut dükkan, han, hamam ve kervansarayların çok büyük bir bölümü (1530 yılındaki kayıtlarda 570 civarındaki dükkanın 418'i), vakıf malı olarak karşımıza çıkmaktadır. Gelirlerinin büyük bir kısmının kent merkezinde çarşı kompleksi içindeki ticari mekanlardan geldiği düşünüldüğünde, vakıfların kent ekonomisini canlı tutan ve ekonomik faaliyetlerden rant sağlayan kurumlar olduğunu da söyleyebiliriz.¹⁹

Evliya Çelebi, *Seyahatnâme*'sinde Mardin'de bir kazaya bağlı, yüksek bir tepe üzerinde dört köşe, küçük bir sur olan Hatuniye Kalesi'nden bahseder. Kalenin, çarşısı, pazarı ve imareti olmayıp, yetmiş adet neferi ve yeteri kadar cephanesi olduğunu ifade eder.²⁰ Seyyah, Mardin'in ticari dokusu hakkında bilgi vermemektedir; ancak yakın konumdaki kalede çarşı olmadığını belirtmesi, insanların ihtiyaçlarını daha yakın ve büyük bir çarşıdan karşılamış olabilecekleri düşüncesini yaratmaktadır. Mardin'in Akkoyunlular ve Osmanlılar dönemlerinde yoğun ticari faaliyetlerin gerçekleştirildiği Ulu Camii ve çevresinde -bugünkü gibi güçlü çarşı dokusu olmasa bile, mevcudiyetinden emin olduğumuz- çarşı ünitesi Evliya Çelebi'nin dikkatinden kaçmış olmalıdır.

113.000 akçe tuttuğu anlaşılmaktadır. Yine kumaşların damgalanması sırasında alınan kızıl damga geliri, transit ticaretten alınan *bac-ı ubûr* ve hazîne-dârî ile birlikte 138.000 akçe tuttuğu görülmektedir. (Kurt, 1990, 195.)

- 17 Batılı seyyahların eserlerinde Mardin şehri ile ilgili darphane, baş-hane, kiris-hane, boya-hane, boza-hane, debbağ-hane, şem'i-hane, ve susam yağı imalathanesi, pamuk arpa ve hububat yetiştiriciliği bilgileri sunulmaktadır. Seyyah J. S. Buckingham, Türk şehirlerine nazaran burada daha az kahvehane ve dinlenme yerleri bulunduğunu ve bunların az katımlı, kötü döşenmiş mekânlar olduğunu zikreder. Buckingham'ın ifadelerinden, şehrin merkezinde küçük bir kervansaray bulunduğunu ve çok sayıda dar, kemerli çatılarla çevrili çarşıların mevcut olduğunu, ancak insanların gerekli tüketim maddelerini dahi zorlukla tedarik edebildiklerini, çarşıların mal stoku bakımından zayıf bir karaktere sahip olduklarını anlamaktayız. Seyyah, çarşılardaki bütün bu eksikliklere, halkın yoksulluğunun ve ticaret yapma isteksizliğinin sebep olduğunu ifade eder. (Buckingham, 1827, 340.) 19. yy. başlarında Mardin'e gelen Vital Cuinet, istatistiksel veriler sunan tek seyyahtır. Eseri, kentin demografik yapısından, kentte yer alan yapı sayılarına, esnaf ve sanatkarların niteliklerine kadar sayısal veriler sunmaktadır. Mardin'de ticari alan ve esnafa yönelik bir han (lokantalı otel), 700 dükkân ve mağaza, pamuklu ipek halı ve yün kumaş için büyük miktarda meslek olduğunu, 1 kuyumcu, 2 saatçi, 2 dökümevi, 2 kumaş üreticisi, 3 tane ticaret eşyası komisyoncusu, 16 tüccar, 3 terzi, şarap ve likör tüccarı ve üreticisi, 2 şekerçi, 3 porselen ve cam mağazası vs. olduğunu belirtir. (Cuinet, 1891, 411; Nasıroğlu, 2010, 140.)
- 18 Diyarbakır Vilayet Salnamelerinde Mardin Kazası ile ilgili kayıtlarda 1875 yılında 1159 dükkan ve 16 mağaza görülürken 1903'te tam sayı verilmemekle birlikte 1000'den fazla dükkan ve mağaza bulunduğu bildirilmektedir. (İzğöer, 1999, 63, 307.)
- 19 Aydın vd., 2001, 146; Göyünç, 1991, 107-124.
- 20 Evliya Çelebi, 2006, 393.

Mardin Çarşılarının Mimari Özelliklerine Dair Tespitler

Şehrin fiziki anlamda bugünkü çarşı aksının, bütün özellikleri ile aynı olmasa da, 10. yüzyıldan beri var olduğu düşünülmektedir.²¹ Bu dönemden daha öncesine ilişkin bilgiler edinmek mümkün olmadığından kesin bir şeyler söylemek güçtür. 4. yy.'da varlığı saptanan Kale'nin, tarihi net bilinmeyen bir dönemden beri sosyal ve ekonomik faaliyetleri bulunan bazı toplulukları barındırdığı ve bu durumun da ticaret yapmaya imkan tanıdığı söylenebilir. Kaleye ulaşmanın güçlüğü de göz önüne alınırsa, buradaki yerleşmenin yakın çevre ile alışveriş ilişkisi kuracağı ticari mekan için, kale içinde değil de kale dışında yer araması akılcıdır.²² O zaman ilk çarşı nüvesi sayılabilecek birimlerin, sonradan dış mahalle-şehir niteliğini kazanan kale altındaki yamaçta, bugünkü geleneksel çarşının olduğu bölgede kurulduğu düşünülebilir. İslamî dönem öncesi Süryanilere ait bazı manastır ve kiliselerin varlığı yerleşimin kale dışında da mevcut olduğu düşüncesinin kanıtıdır. F. Alioğlu, ilk dönemlerin alışveriş mekânının kale altındaki yamaçta ve Mar Behnam (Kırk Şehit, Kırklar) Kilisesinin yakın çevresinde oluştuğunu, ilk nüveden itibaren de ticaret aksının burada geliştiğini bir varsayım olarak ileri sürmektedir.²³ Bu kiliselerin inşa edilmelerinde, çevresinde ibadet amaçlı insan topluluklarının yerleşmiş oldukları, düşünülebilir bir gerçektir. Ancak bu bölgenin ilk nüve olarak kabul edilmesi iki açıdan düşündürücüdür, birincisi Kırklar Kilisesi'nin 1. Cadde'nin üzerinde değil de daha içerde bir noktada konumlanmış olması, ikincisi ise bir nüve etrafında çarşıların gelişim gösterdikleri bilinmesine rağmen, bugünkü çarşı dokusunun daha ileri bir noktada Sukul Bakara denilen çarşı ile başlamasıdır. Artuklu Dönemi imar faaliyetleri ile kentsel mekanlarının oluşum süreçlerini değerlendirdiğimizde; bugünkü çarşı lokasyonunun çok az farklılıklarla Artuklu Dönemi'nde karakter kazanmış olabileceği fikri daha tatmin edicidir. Ulu Cami'nin vakfiye kaydında²⁴ çarşılardan bazı dükkanların *vakıf* olarak ifade edilmesi 1178 tarihinde sistemli bir çarşı organizasyonunun olduğunu kanıtlar niteliktedir. Nitekim vakfiyede çarşının, özellikle Ulu Camii etrafında daha düzenli ve organize bir gelişim gösterdiği çok net bir şekilde ifade edilmektedir. Vakfiye ile birlikte, şehre dair referans kabul ettiğimiz eserlere ait bazı tarihi ve fiziki bilgiler ile bu düşüncemizin geliştiğini söylemek doğru olur.

Çarşıların birbirine bağlantılı sokak dizilişleri ile şehrin nüvesini oluşturan Mardin Ulu Camii etrafında gelişim gösterdiklerini ve doğu-batı doğrultusunda uzanır vaziyette konumlandıklarını görmekteyiz. Kayseriye Çarşısı'na²⁵ (Bedesten Binası) bitişik olarak

21 Alioğlu, 1989, 48.

22 Alioğlu, 1989, 48.

23 Alioğlu, 1989, 48 .

24 Vakfiye kaydında (VGMA, 605 Nolu Defter, s. 50-52, Sıra No: 70) Ayakkabıcılar Çarşısı, Marangozlar Çarşısı, Uncular (Zahireciler) Çarşısı'nın bazı dükkanları *vakıf akarı* olarak belirtilmiştir. (Bayram, 2007, 294-298; Erdal, 2017, 439.)

25 Akkoyunlular Dönemi'nde Kasım Padişah Vakfı'na dahil olduğu 1526 yılında Mardin'de, bu vakfa ait 243 dükkandan 74 adedinin Kayseriye Çarşısı'nda olduğu ifade edilmektedir. (Cezar, 1985, 275; Göyünç, 1991, 117-124; Dal ve Öcal, 2017, 61.)

sıralanan dükkânlar ve bunların karşısında yer alan dükkan dizileri, belli bir noktadan sonra Revaklı Çarşı (18. yy.)²⁶ ile birleşerek devam etmektedir. Revaklı Çarşı'dan sonra kuzeye yönelerek devam eden sokak dokusu, Emir Hamamı'nın da bulunduğu Hasan Ayyar Çarşısı'na ve buradan merdivenlerle 1. Cadde'ye ulaşmaktadır. (*Plan 1-2*) Birbiri ile bağlantılı sokak ağı şeması diğer çarşılarda da görülmekle beraber organik bir bağın mevcudiyeti çarşıda dolaşırken hissedilmektedir. Ulu Cami'nin kuzey ve doğu yönlerinde yer alan arastaların bir kısmının aynı esnaf grubunun, bir kısmının da birden fazla esnaf grubunun çalışma alanlarını oluşturduğu görülür. Sokakların tarihi kentte oluşturduğu ticaret ağının, aynı zamanda kentin yoğunluklu yaşam ve yerleşim alanına da etki ettiği anlaşılmaktadır. Bölgedeki yakın illerin tarihi ticaret dokusu incelendiğinde; düz araziye yerleşen şehirlerden farklı olarak Mardin şehrinin sahip olduğu farklı coğrafya ve topoğrafyanın çarşı mekanlarına da yansıdığını söyleyebiliriz. Şehrin yüksek bir tepe üzerine kurulmuş olması, şehri ikiye bölen 1. Cadde'nin güney tarafında kalan bölümünde ticaret merkezinin/çarşıların eğimli bir arazide yayılmasına sebep olmuştur. Arazinin eğimli olması sebebiyle çarşılar arasındaki bağlantı bazen merdivenlerle sağlanmıştır. Nitekim teraslama şemasıyla zaman içerisinde ortaya çıkan doku, bugün de hissedilebilir niteliktedir. Mardin çarşıları, kentteki bu yerleşim şeması bakımından Diyarbakır, Elazığ, Urfa ve Gaziantep çarşılarından ayrılmaktadır. Bölgenin, mimari açıdan kendine has özellikleri ile Orta Çağ kent dokusunu büyük oranda koruduğunu söylemek mümkündür.

Mardin'in çarşı dokusunun, diğer Anadolu şehirlerinde olduğu gibi, ticaret alanında satılan ürünün adını taşıyan arastalar olarak şekillendiği görülmektedir. 16. yy.'dan beri Siphahiler Çarşısı, Aktarlar Çarşısı, Kayseriye (Bedesten) Çarşısı, Çarıkçılar Çarşısı, Marangozlar Çarşısı²⁷ gibi, şehir merkezinde yapılan üniterlerin yanında; şehrin ekonomisinde önemli yere sahip olan darphane, tabakhane (debbağ-hane), başhane, mumhane, buzhane, bozahane, boyahane, silahhane, dokuma tezgahları gibi çağın zanaat kollarının dış mahallelerde yapıldığı bilinir.²⁸ Bütün bunların dışında, yerleşme dokusu içinde, geleneksel evlerin giriş katlarında gündelik ihtiyaçları karşılayan esnaf gruplarının yerleştiği ticari meta depoları gibi mekanların da ekonominin başka bir boyutunu sürdürdüğü görülür.²⁹

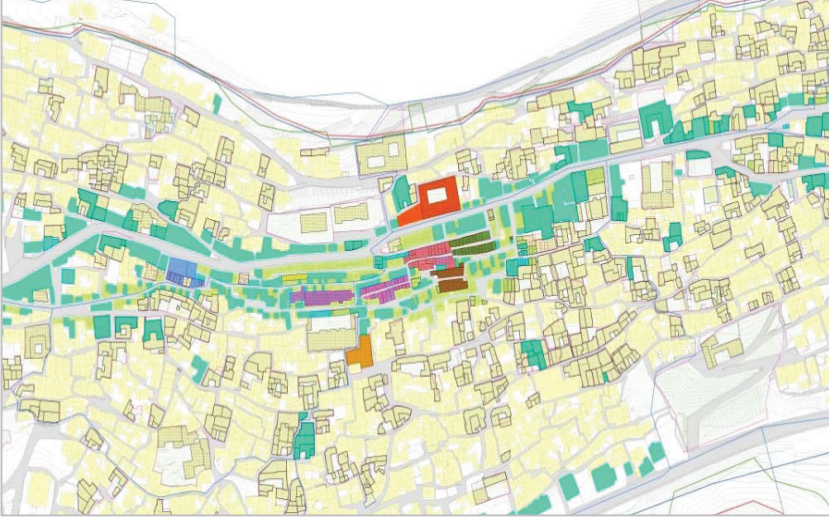
İslam kentlerinde çarşı ve kent merkezi oluşumunun belirli dini ve sosyal içerikli yapılar çevresinde şekillendiği bilinmektedir. (*Fot. 1, 2*) Mardin'in tarihi çarşı alanı içinde kalan eserlere baktığımızda Ulu Cami, Abdülaziz Camisi, Reyhaniye Camisi, Emir

26 Dal ve Öcal, 2017, 61.

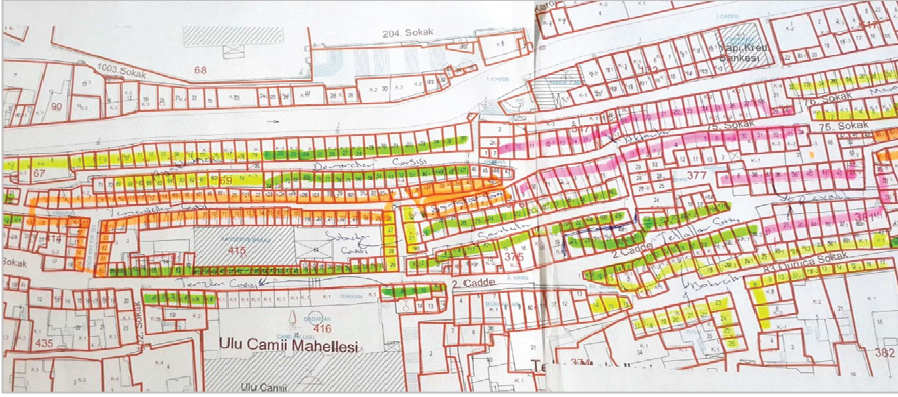
27 Bu çarşılar XVIII. yy. sicil defterlerinde ismi geçen çarşılardan bazılarıdır. (Gürhan, 2012, 252)

28 Bulduk Abdulgani Fahri “*Büyük cadde ki Sukul-Han dahi derler buğday pazarı, Bab's Sur, Sukur'ı Bayt, Sükur'd Dakik, Süku'ş-Şe'arin, Süku'lBakara, Süku'l-Kutum, Hasan Ayyar, Kasaplar, Kuyumcular, Kızgancılar, Sipahi pazarı, Serracılar, Aktarlar, Neccarlar (marangozlar), Musullu, Yemeniciler, Meşkin çarşılarıyla, Kayseriyye'den ibarettir. Bu Kayseriyye seferberlik zamanının başından beri kapalıdır, mezbele halindedir.*” fadesi ile o dönemde mevcut olan meslek grupları hakkında bilgi vermiştir. (Bulduk, 1999, 258.)

29 Alioğlu, 1989, 49.



Plan 1: Çarşıların Mardin Koruma Amaçlı İmar Planında Gösterimi.
[Diyarbakır Kültür Varlıklarını Koruma Bölge Kurulu (DKVKBK) Arşivinden]



Plan 2: Çarşıların Mardin İmar Planında Gösterimi

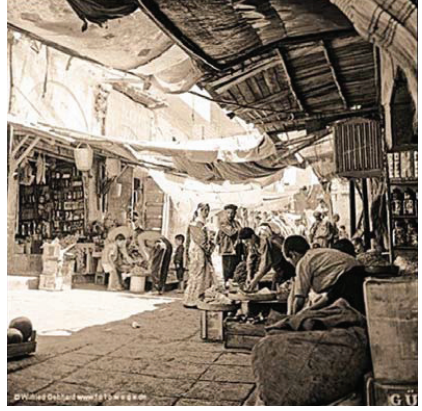
Hamamı,³⁰ Mor Yuhanna Kilisesi gibi önemli yapılar dikkat çekmektedir. Mardin şehrinin kendine has özellikleri ile zamanla çizgisel bir gelişim gösteren çarşılar, şehrin hemen hemen ortalarına rastlayan Şar Mahallesi'ndeki Abdülaziz Camisi'nin alt kısımlarında önce tek sokak olarak başlayıp, ileride birkaç sokak artarak Ulu Cami'yi kendine merkez alarak, Reyhaniye Camisi'nin önlerine kadar uzanır.³¹ Ticaret mekânlarının şehir içindeki cami merkezli bu yerleşimi geleneksel dokuya farklı bir boyut kazandırmaktadır. Ulu

30 Buckingham, hamamın *el-Amir* veya *Prensin Hamamı* adını taşıdığını belirtir. (1827, 340.)

31 Alioğlu, 1989, 48.



Fot. 1:
Üstü Açık Tellallar
Çarşısı'ndan Ulu
Cami'ye Bakış, 1932.
(Gabriel, 1940, 56.)



Fot. 2:
Hasan Ayyar
Çarşısı.
(Gebhard, 1966.)

Camii'nin çevresinde gelişen dükkân dizileri zamanla sokak oluşturarak devam etmiş ve diğer eserlerle aralarındaki alanlara her biri aynı cins malın satıldığı *arasta* hüviyetini kazanan dükkân ve konutlar inşa edilmiştir.

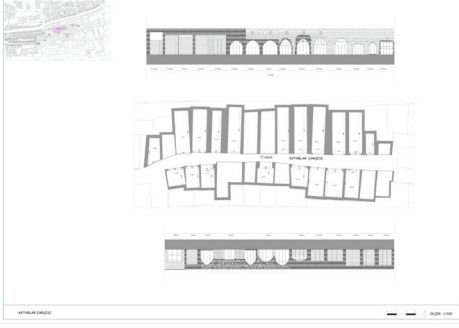
Çarşı alanı içinde kalan Emir Hamamı erken dönem hamamlarından olmakla birlikte, zamanla etrafında gelişen Hasan Ayyar Çarşısı gibi sebze, meyve ve şarküteri ürünlerinin satıldığı dükkânlar sayesinde her dönem canlılığını korumuş ve bölge halkı tarafından kullanılan bir çarşı hamamı³² olmuştur.

İncelediğimiz Mardin çarşıları G. Özdeş'in Türk Çarşıları için yaptığı tipolojiye göre değerlendirildiğinde tamamı "Üstü Açık Çarşılar" grubuna girmektedir.³³ Çarşılar, yan yana bitişik dükkanların karşılıklı cephelerde dizilişleri koşuluyla oluşmuşlardır. (Plan 3-7) Mardin'in iklim şartlarına göre sıcak bir kent olmasından dolayı, çarşı esnafının çarşıların üzerini mimari nitelikli örtü sistemleri ile kalıcı olarak kapatmak yerine, hafif portatif malzemelerle dönemsel olarak kapattıkları görülmektedir. Hem sıcaktan hem de yağmurdan korunmak amacıyla dükkanların önlerinde vaktiyle saçakların bulunduğunu duvarlardaki konsol ve izlerden anlayabilmekteyiz. Dükkanların birçoğunda bugün metal konstrüksiyonlu malzeme ile yapılmış saçaklar kullanılmaktadır. Saçakları ve taş zemin döşemeleri ile Mardin çarşıları karakteristik sivil çarşı özelliğine sahiptir. Mardin çarşıları üstü açık çarşı tipi ile Urfa, Antep, İzmir çarşılarıyla³⁴ benzerlik göstermektedir. Çarşıların, üzerinin sonradan örtülmesi güçlüğü düşünüldüğünde, çarşı mekanlarının eş zamanlı kurulmadığı, zamanla, var olan bir dükkanların yanına yenilerinin eklenerek şekillendiği söylenebilir.

32 Çarşı Hamamı deyişi özellikle Osmanlı Dönemi'nde hem ticaret merkezindeki hamamları hem de mahalle merkezine yakın olan mahalle hamamlarını tanımlar.

33 Özdeş, 1998, 139.

34 Özdeş, 1998, 59.



Plan 3: Aktarlar Çarşısı Plan ve Görünüşleri



Plan 4: Ayakkabıcılar Çarşısı Plan ve Görünüşleri



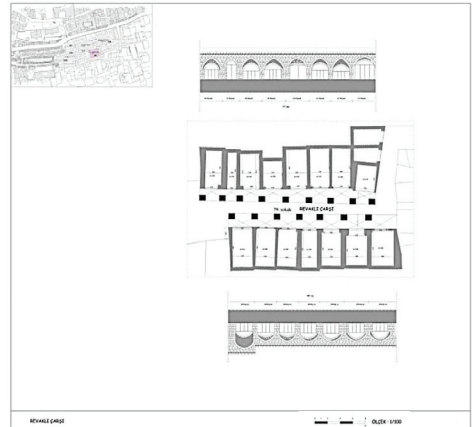
Plan 5: Bakırcılar Çarşısı Plan ve Görünüşleri



Plan 6: Zahireciler Çarşısı Planı (Duyan, 2017, 57)



Plan 7: Çankırcılar Çarşısı Plan ve Görünüşleri



Plan 8: Revaklı Çarşı Plan ve Görünüşleri

İnşa malzemesi olarak sarımsı kalker taşı, kesme, kaba yonu ve moloz taş teknikleriyle kullanılmıştır. (Fot. 3) Aktarlar, Ayakkabıcılar, Bakırcılar, Tellallar,³⁵ Marangozlar çarşılarında en fazla kaba yonu ve moloz taş tercih edilmiştir. Çarşıların duvarlarında yer yer malzeme ve teknik bakımdan farklılıkların mevcudiyeti, çarşıların muhtelif zamanlarda gelişigüzel onarımlara maruz kaldıklarını kanıtlamaktadır. Çarşıların hemen hemen hepsinde son dönem müdahaleleriyle betonarme malzemenin de kullanıldığı görülmektedir. (Fot. 4-5) Aktarlar Çarşısı'nın cephelerinde ayrıca harç sıva izleri dikkati çekmektedir. Çarşıların eş zamanlı kurgulanarak inşa edilmemesinden kaynaklı olarak aynı çarşıda dükkanların malzeme ve teknik bakımdan farklılık gösterdikleri de görülmüştür. (Fot. 6-7) Revaklı Çarşı ise eş zamanlı inşa edilen dükkan dizilerinden oluştuğu için dükkanlar, malzeme ve teknik özellikleriyle uyumlu görünüm içerisindedir. (Fot. 8-9)

Çarşıları oluşturan dükkan üniteleri, kuzey-güney doğrultuda uzanır vaziyette dikdörtgen plana sahiptir. Dükkan ölçüleri her çarşıda farklılık göstermekle beraber kendi içlerinde yaklaşık aynı ölçüleri göstermektedirler. Dükkan yükseklikleri 2.00 m ile 6.00 m, genişlikleri 2.00 m ile 5.00 m, derinlikleri ise 2.00 m ile 12.00 m arasında değişiklik göstermektedir. Marangozlar ve Aktarlar Çarşısı, en derin dükkan ölçüleriyle karşımıza çıkmaktadır. Çarşılar arasında sadece Revaklı Çarşı'nın eş zamanda planlanarak inşa edildiği, dükkanların birbiri ile uyumu ve ölçülerindeki yakınlıktan anlaşılmaktadır. (Plan 8) Çarşıların kendilerine ait özel planlanmış giriş ve çıkış kapı üniteleri bulunmamaktadır. (Fot. 10-11)

Dükkan üniteleri büyük çoğunluğu içten beşik ve çarpaz tonoz ile örtülüyken dıştan düz dam örtüye sahiptir. Bazı dükkanlarda dükkan sahiplerinin keyfi müdahaleleriyle kontrplak veya alçı sıvalarla asma tavan şeklinde değiştirilmiştir. (Fot. 15-18) Dükkan cepheleri müdahaleye uğramayan Bakırcılar, Revaklı ve Zahireciler çarşısı gibi çarşıların dükkanları yanyana dizilmiş eyvan izlenimi vermektedir. (Fot. 14) Ancak bazı dükkanlarda kemerli açıklığın görülmeyecek şekilde kapatılması geleneksel çarşı dokusunu büyük oranda olumsuz etkilemiştir. (Fot. 19)

Mardin tarihi kent imar planına bakıldığında; kentin güney yarısında ticari faaliyetlerin yoğunlaştığı ve birbirine paralel uzanan çarşı yapısı dikkati çekmektedir. Çarşılar, doğu-batı doğrultusunda uzanır vaziyette konumlanmışlardır. Dükkanların üst katlarında konut yapılarının sonradan, bazı örneklerde ise konut yapısıyla birlikte alt katı dükkan olacak şekilde birlikte inşa edildiği, mimari incelemelerle anlaşılmaktadır. (Fot. 19-20)

Mardin çarşılarının, Revaklı Çarşı hariç, zaman içerisinde dükkanların yan yana veya karşılıklı yerleştirilmesi sonucu doğal bir sokak görüntüsü aldığı görülmektedir. Topografik koşulların da etkisiyle sokak dokusunda kırılmalar, eğim farklılıkları sıklıkla karşımıza çıkmaktadır. (Fot. 21-22)

Mardin'de Revaklı Çarşı dışındaki çarşıların bir bütün olarak işlevlerinin sürdürdüğünü söylemek zordur. Çarşıları oluşturan birçok dükkan ya tamamen kapatılmıştır ya da

35 Yeşilbaş, 2017, 312.



Fot. 3:
Mardin Çarşıları,
1932.
Yapı Malzemesi
Detayı.
(Gabriel, 1940, 57.)



Fot. 4-5: Bakircilar Çarşısı'nda daha önce revakları olan dükkanlar.

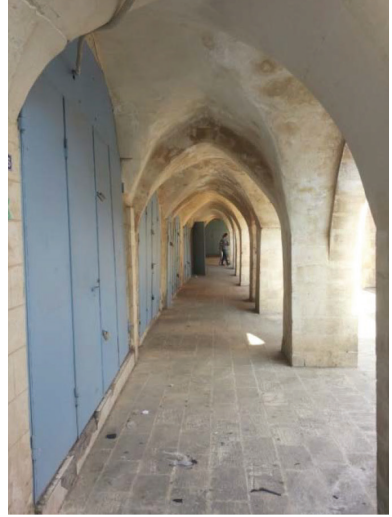


Fot. 6-7:
Ayakkabıcılar Çarşısı
dükkanlarından
görünüm.





Fot. 8-9:
Revaklı Çarşı
Genel Görünüşü.



Fot. 10-11: Zahireciler Çarşısı Genel Görünüşü.

depo işlevi ile kullanılmaktadır.³⁶ Bu durum canlı ve işlevsel bir çarşı havasını kısıtladığı gibi mimari ve görsel bakımdan birbiriyle ilişkili çarşı dokusunu olumsuz etkilemektedir.

Kentin ekonomik faaliyetlerinin bulunduğu yapılarda, geleneksel Mardin konut yapısının aksine daha sade bir yöneliş gözlenmektedir. Süsleme bakımından Çarıkçılar Çarşısı'ndaki bir dükkan cephesi dışında neredeyse diğer bütün dükkanlar sade bir görünüme sahiptir. Söz konusu dükkan, evin sokağa bakan cephesinin alt katını teşkil etmektedir. (Fot. 23) Dükkanın kemer yüzeyi, dış süslemeleriyle tamamen çevrelenmiştir. Dükkanın daha önce bir saçağa sahip olduğunu mevcut konsollardan anlamaktayız.

36 Çarşılarla ilgili incelemelerimize başladığımız Bakırcılar Çarşısı'nda 2015'te var olduğu tespit edilen bir dükkanın 20.03.2017 tarihinde bakımsızlıktan tamamen yıkılmış olduğunu gördük.



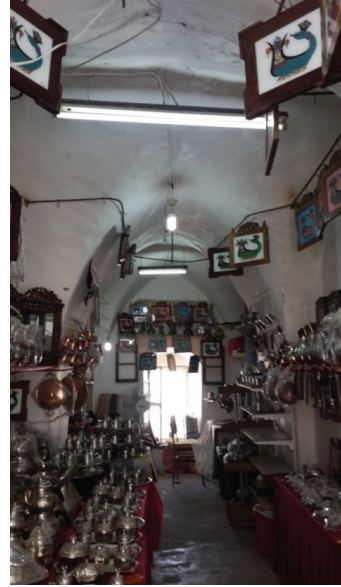
Fot. 12-13: Bakırcılar Çarşısı'ndan Genel Görünüş.



Fot. 14: Mardin Çarşı Dükkanlarından Örnekler, 1932. (Gabriel, 1940, 57)



Fot. 15, 16: Dükkanların Örtü Sisteminden Örnekler.



◀ ▶
Fot. 17, 18:
Dükkanların Örtü
Sisteminden Örnekler.

Zahireciler Çarşısı'nda daha çok kalaycı ustaları faaliyet göstermektedir. Kalaycıların burayı kullanın tercihleri, Meydanlı Zahireciler Çarşısı'nın Bakırcılar Çarşısı ile kesişen sokak dokusuna bağlı olarak iş bakımından organik bir bağlantı sağlamak amacıyla ortaya çıktığı şeklinde yorumlanabilir. (Fot. 24)

Çarşıların tamamında işlev ön plana çıkmış ve buna bağlı olarak da süsleme pek tercih edilmemiştir. Ancak çarşıların sokak boyunca muntazam kurguları, kent içinde dolaşanlara tarihi dokuyu yalın ve gösterişten uzak haliyle hissettirmektedir.



▲ **Fot. 19-20:** ►
Üst Katında Konut Bulunan Dükkan Örnekleri.

Sonuç

Anadolu’da tarihî çarşı dokusunu koruyan kentlerden biri olan Mardin’in her dönemde ekonomik ve ticarî potansiyele sahip olduğunu söyleyebiliriz. Çarşıların inşa tarihini gösterecek herhangi bir kitabe veya belge bulunmadığından şehrin fiziki dokusundan ve kentsel mekânların kuruluşundan anlaşıldığı kadarıyla, en erken Artuklu Dönemi’nde çarşı organizasyonuna yönelik adımların atıldığı, zaman içerisinde Akkoyunlu ve Osmanlı dönemlerinde gelişim göstererek Cumhuriyet Dönemi’nde son halini almış olduğu düşünülmektedir.

Mardin çarşıları, birer arasta hüviyetine sahip olup, çarşılarda satılan ürüne veya icra edilen el sanatlarına göre adlandırıldıkları görülmektedir. Bu organizasyon, Artuklular Dönemi’nden beri sistemli vakıf oluşumunun mevcudiyeti ile varlığını sürdürmektedir.

Mardin yöresel taşının kesme, kaba yonu ve moloz taş şeklinde uygulamalarının görüldüğü bu çarşılar arasında, kendi içinde bütünlük arz eden tek çarşı Revaklı Çarşı’dır. Diğer çarşılar, onarım izlerinden anlaşıldığı kadarıyla muhtelif zamanlarda müdahalelere uğramışlardır. Mardin çarşıları, topografyaya bağlı gelişen sokak yapısı, belli noktalarda kırılmalar, merdiven basamaklarıyla çıkılan veya inilen kot farklılıkları ile kendine has özelliklere sahiptir. Üstü açık ve farklı zamanlarda birbiri ile ilişkilendirilerek gelişen bu çarşılar, mevsim şartlarına göre geçici malzemelerle de örtülebilmektedir. Dükkan cephelelerinde mevcut taş konsollardan saçakların varlığı da anlaşılmaktadır.

Teknolojik gelişmeler ve insanların alışveriş alışkanlıklarındaki değişimler, tarihî çarşıların terk edilmesine sebep olmaktadır. Bu terk ediş birçok tarihî kentte olduğu gibi Mardin çarşılarını da etkilemiştir. Çarşıların büyük çoğunluğunun bakımsızlıktan yıkılmaya başladığı söylenebilir. İncelenen çarşıların kent tarihi için büyük önem taşıdıklarını ve restorasyonları gerçekleştirilerek korunmaları gerektiğini özellikle vurgulamak gerekmektedir.



▲ **Fot. 21-22:** ▲
Çarşılardaki Eğimden Kaynaklı Kot Farkı Uygulamaları.

▲ **Fot. 23:** Çarıkçılar
Çarşısı, Süslemeli Dükkan.



◀
Fot. 24:
Zahireciler Çarşısı
Havadan Görünüşü
(Duyan, 2017, 1.)

Özgün işlevini kaybetmiş çarşıların, restorasyon yapıldıktan sonra yeniden kullanıma sunulmaları toplumsal yararlılık ve bir ihtiyacı karşılama bakımından önemli olduğu gibi, sosyal ve kültürel açıdan kentin tanıtımına katkı sağlayacak; söz konusu çarşıların harabe durumundan ve tahribattan kurtularak tarihsel süreklilikle gelecek kuşaklara aktarılmasına imkan verecektir.

KAYNAKÇA

- Abdülğani Efendi. (1999), Mardin Tarihi, Burhan Zengin, (Haz.), Ankara: GAP İdaresi Yayınları
- Ainsworth, W. F. (1842), Travels and Researches in Asia Minor, Mesopotamia, Chaldea and Armenia, London: John W. Parker
- Akdağ, M. (1995), Türkiye'nin İktisadi ve İctimai Tarihi (1453-1559), II, İstanbul: Cem Yayınevi
- Akgündüz, A. (1991), Osmanlı Kanunnameleri ve Hukuki' Tahlilleri. III, İstanbul: FEY Vakfı Yayınları
- Akozan, F. (1979), İstanbul'un Kapalı Çarşısı, İ.Ü. Ed. Fak. Tarih Dergisi, (*Ord. Prof. İ. H. Uzunçarşılı Hatıra Sayısı*), 32, İstanbul, 759-770
- Alioğlu, F. (1989), *Geleneksel Mardin Şehir Dokusu ve Evleri Üzerine Bir Deneme*, (Yayınlanmamış Doktora Tezi), İstanbul Teknik Üniversitesi/ Fen Bilimleri Enstitüsü, İstanbul
- Alioğlu, F. (2000), Mardin Şehir Dokusu ve Evler, İstanbul: Tarih Vakfı Yayınları
- Anonim. (2011), Osmanlı Coğrafyasında Çarşı Kültürü ve Çarşılar, Bursa: Bursa Büyükşehir Belediyesi Yayınları
- Aydın, S. vd. (2001), Mardin Aşiret- Cemaat- Devlet, İstanbul: Tarih Vakfı Yayınları
- Barbaro, G. (1873), Travels of Josafa Barbaro, William Thomas, (Çev.), Travels in Tana and Persia, London: Burt Franklin
- Bayram, S., (2007), “Arşivlerde Kayıtlı Mardin’de Yapılmış En Eski Vakıflar: İmam Zeynel Abidin’in 1158 M. Tarihli ve Artukoğulları’ndan Kutbuddini İlgazi İbni Melik Necmeddin İbni Emir Timurtaş 1178 M. Tarihli Vakfiyeleri”, *Makalelerle Mardin I, Tarih-Coğrafya*, İstanbul, 289-306.
- Bilici, Z. K. (1992), Kastamonu Şehir Merkezinin Teşekkülünde Ticaret Yapılarının Rolü, *Vakıf Haftası Dergisi*, 9, Ankara, 311-320
- Buckingham, J.S. (1827), Travels in Mesopotamia, London: H. Colburn
- Cantay, G. (1989), Edirne Semiz Ali Paşa Çarşısı, *Erdem*, 13/ 5, Ankara, 123-129,
- Ceylan, O. (1989), *Geleneksel Türk Osmanlı Çarşı Yapılarının Oluşumu, Gelişimi ve Yakın Doğu Kültürleri ile Olan Etkileşimleri*, (Yayınlanmamış Doktora Tezi), Mimar Sinan Güzel Sanatlar Üniversitesi, İstanbul

- Cezar, M. (1985), *Tipik Yapılarıyla Osmanlı Şehirciliğinde Çarşı ve Klasik Dönem İmar Sistemi*, İstanbul: Mimar Sinan Üniversitesi Yayınları
- Cumet, V. (1891), *La Turquie D'Asie*, Paris: E. Leorux
- Çetin, A. (2009), *Memlûk Dönemi Doğu Akdeniz Müslüman Şehirlerinin Ekonomik Yüzü, Çarşılar*, *Gazi Eğitim Fakültesi Dergisi, Reşat Genç'e Armağan*, 29, Ankara, 369-384
- Dal, M.; Öcal, A.D. (2017), *Mardin Şehrindeki Taştan Yapılmış Eserlerde Görülen Bozunmalar*, *Baun Fen Bilimleri Enstitüsü Dergisi*, 19/1, 60-74
- Dupre, A. (1819), *Voyage En Perse, Fait Dans Les Annees 1807, 1808 Et 1809, En Traversant La Natolie Et La Mesopotamie*, I, Paris: J.G Dentu
- Duyan, F. (2017). *Zahireciler Çarşısı Rölöve Çizimi*, Mardin: DKVKBK Arşivi.
- Ebu Abdullah Muhammed İbn Battuta Tanci, (2000), *İbn Battuta Seyahatnamesi*, A.S. Aykut, (Çev.), *İstanbul: Yapı Kredi Yayınları*
- Erdal, Z. (2017), *Mardin Ulu Cami Üzerine Yeni Görüşler*, *Van Yüzüncüyıl Üniversitesi Sosyal Bilimler Enstitüsü Dergisi*, 17/Özel Sayı 2, 433-447
- Evliya Çelebi, (2006), *Seyahatname*, T. Temelkuran, N. Aktaş, M. Çevik, (Çev.), İstanbul: Üçdal Neşriyat
- Gabriel, A. (1940), *Voyages Archeologique Dans la Turquie Orientale*, Paris, E. De Boccard
- Gebhart, 1966, (<https://www.facebook.com/groups/677661952305405/photos/>) (Erişim Tarihi: 30 Ekim 2017)
- Göyünç, N. (1991), *XVI. Yüzyılda Mardin Sancağı*, Ankara: TTK Yayınları
- Gürhan, V. (2012), *XVIII. Yüzyılda Mardin Şehri*, (Yayınlanmamış Doktora Tezi), Gazi Üniversitesi/ Sosyal Bilimler Enstitüsü, Ankara
- Hasol, D. (1995), *Ansiklopedik Mimarlık Sözlüğü*, İstanbul: Yem Yayınları
- İbn-i Bibi (2007), *Seçukname*, Ö. Özkan, R. Yınanç, (Çev.), İstanbul: Kitabevi
- İzgöer, A. Z. (1999). *Diyarbakır Salnameleri*, C. 4. - 5, İstanbul: Diyarbakır Büyükşehir Belediyesi Yayınları.
- Kankal, A. (Ed.), (2007), *235 Nolu Mardin Şer'iyeye Sicili Belge Özetleri ve Mardin*, İstanbul: İmak Ofset

- Kankal, A. vd. (2007), 183 Nolu Mardin Şer'iyeye Sicili Belge Özetleri ve Mardin, İstanbul: İmak Ofset
- Kankal, A. vd. (2007), 248 Nolu Mardin Şer'iyeye Sicili Belge Özetleri ve Mardin, İstanbul: İmak Ofset
- Kurt, Y. (1990), XVI. Yüzyıl İkinci Yarısında Diyarbakır Eyaleti'nde Sanayi ve Ticaret, *Tarih İncelemeleri Dergisi*, 5/ 1, İzmir, 191-200
- Küçükkömürcü, B. (2005), *Geleneksel Türk Osmanlı Çarşısı Yapıları ve Günümüzdeki Alışveriş Merkezleri Üzerine Bir İnceleme*, (Yayınlanmamış Yüksek Lisans Tezi), Mimar Sinan Güzel Sanatlar Üniversitesi, İstanbul
- Marco Polo, (1985), *Geziler Kitabı*, Ö. Güngören, (Çev.), İstanbul: Yol Yayınları
- Mayer, G. (2008), *Türk Çarşısı, Şark'ta Ticaretin Püf Noktaları*, R. N. Bali ve Y. Öztel, (Çev.), İstanbul: Kitabevi Yayınları
- Mortan, K., Küçükerman, Ö. (2010), *Çarşı, Pazar, Ticaret ve Kapalıçarşı*. İstanbul: Türkiye İş Bankası Kültür Yayınları
- Nasıroğlu, M. (2010), *Batılı Seyyahların Gözüyle Mardin ve Çevresi (Mardin, Nusaybin ve Hasankeyf)*, (Yayınlanmamış Yüksek Lisans Tezi), Harran Üniversitesi, Şanlıurfa
- Niebuhr, C. (1792), *Travels through Arabia, and other Countries In The East*, R. Heron, (Çev.), II, Edinburgh: R. Morison and Son
- Olivier, G. A. (1991), *Türkiye Seyahatnamesi*, O. Gökmen, (Çev.), 2, İstanbul, Tifdruk Matbaacılık
- Özçoşar İ. vd. (2007), 193 Nolu Mardin Şer'iyeye Sicili Belge Özetleri ve Mardin, İstanbul: İmak Ofset
- Özçoşar İ. vd. (2007), 238 Nolu Mardin Şer'iyeye Sicili Belge Özetleri ve Mardin, İstanbul: İmak Ofset
- Özçoşar, İ. (2006), 242 Nolu Mardin Şer'iyeye Sicili Belge Özetleri ve Mardin, İstanbul: İmak Ofset
- Özdeş, G. (1998), *Türk Çarşıları*, Ankara: Tepe Yayınları
- Özgen, M. (2007), *Osmanlı Kentinde Çarşı*, *Popüler Tarih Dergisi*, İstanbul, 32-37
- Öztürk, H. (2011), *Tarihin ve Medeniyetin Beşiği Çarşılar*, İstanbul: İstanbul Ticaret Odası

- Pakalın, Z., (1993), *Osmanlı Tarih Deyimleri ve Terimleri Sözlüğü*, 3, İstanbul:
- Paydaş, K. (2004), Ak-Koyunlular Döneminde Ticaret, *Ankara Üniversitesi Dil ve Tarih Coğrafya Fakültesi, Tarih Bölümü Tarihi Araştırmaları Dergisi*, 23/36, Ankara, 213-223
- Southgate, H. (1840), *Narrative of a Tour Through Armenia, Kurdistan, Persia and Mesopotamia*, London: Tilt and Bogue
- Soykut, R. (1971), *Orta Yol Ahilik*, Ankara: Güneş Matbaacılık
- Soyukaya, N. vd. (2013), *Mardin Kültür Envanteri*, İstanbul: ÇEKÜL Vakfı Yayınları
- Tarus, İ. (1947), *Ahiler*, Ankara: Ulus Yayınevi
- Tavermier, J. B. (1980), XVII. Asır Ortalarında Türkiye Üzerinden İran'a Seyahat, E. Gültekin, (Çev.), İstanbul: Tercüman Gazetesi Yayınları
- Taylor, J.G. (1865), *Travels in Kurdistan, with Notices of the sources of the Eastern and Western Tigris, and Ancient Ruins in Their Neighbourhood*, *Journal of the Royal Geographical Society of London*, 35
- Topçu, K., Bilsel, S. G. (2016), Geleneksel Gaziantep arşısının Mekansal Kalite Açısından Değerlendirilmesi, *Artium*, 4/1, Gaziantep, 58-74
- Tunçel, M., (2001), *Bayburt Bedesteni*, Prof. Dr. Zafer Bayburtluoğlu Armağanı Sanat Yazıları, Kayseri: 559-573.
- Uysal, M. (2010), Tarihsel Süreçte Geleneksel Konya arşısı İçin Bir Mekansal Analiz, *Milli Folklor*, 86, Ankara, 149-162
- Yeşilbaş, E. (2016), *Diyarbakır'da Osmanlı Dönemi Ticaret Mimarisini*, Ankara.
- Yeşilbaş, E. (2017), Mardin Tellallar ve Bakırcılar arşıları, *XX. Uluslararası Ortaçağ Türk Dönemi Kazıları ve Sanat Tarihi Araştırmaları Sempozyumu* (02-05 Kasım 2016) Bildirileri, Sakarya, 312-323.

Ege Üniversitesi, Edebiyat Fakültesi
Sanat Tarihi Dergisi
Cilt: XXVII, Sayı: 1 Nisan 2018

Ege University, Faculty of Letters
Journal of Art History
Volume: XXVII, Issue: 1 April 2018

Yayın Tarihi | Date of Publication
29.04.2018

İnternet Sayfası (Açık Erisim) | Internet Page (Open Access)

DergiPark
AKADEMİK
<http://dergipark.gov.tr/std>

Sanat Tarihi Dergisi hakemli, bilimsel bir dergidir; Nisan ve Ekim aylarında olmak üzere yılda iki kez yayımlanır.

Journal of Art History is a peer-reviewed, scholarly, periodical journal published biannually, in April and October.