

ÜRETKEN BİR MİMAR VE ANKARA'DA MODERN BİR BİNA: BRUNO TAUT VE ATATÜRK LİSESİ *



A PRODUCTIVE ARCHITECT AND A MODERN BUILDING IN ANKARA: BRUNO TAUT AND ATATÜRK HIGH-SCHOOL*

Leyla ALPAGUT**

Öz

Erken Cumhuriyet Dönemi'nde (1923-1950) bilimsel bir yaklaşım ile üretilen yeni müfredatlara uygun eğitim yapıları, çağdaş mimari kimlikleri ve kent içindeki konumları ile devleti temsil eden yapılar arasındadır. Başkent Ankara'da bu dönemde inşa edilen çok sayıdaki okul binası, Milli Eğitim Bakanlığı Mimarlık Bürosu'nda Almanca konuşulan ülkelerden gelen mimarlar eliyle üretilmiştir. Bunlar arasında Alman mimar Bruno Taut, okul tasarımları ile bu dönem mimarlığının başlıca aktörlerinden birisi olmuş, tasarımlarında, modern mimarlığın biçimci yanını dışlayarak, üslup tartışmalarından çok yapının bulunduğu iklim, malzeme vb. koşullara uygunluk konusuna önem vermiş, işlevsel bir yapı üretme yoluna gitmiştir. Anıtsal tasarımı olan Dil ve Tarih Coğrafya Fakültesi binasında Osmanlı mimarlığına yaptığı kimi göndermelerin dışında ortaokul ve lise binalarında, çevre ile uyumlu farklı yüksekliklerde parçalı kütle anlayışı ile daha sade ve mütevazı ancak oldukça etkileyici çözümler üretmiştir. Atatürk Lisesi binası, eğitimin gerektirdiği işlevselci ve akılcı çözümlerinin yanında, bulunduğu kültüre özgü detayları ile Taut'un "modern mimarlık" konusundaki düşüncelerinin bir gösteri alanına dönüşür. Çalışmada Atatürk Lisesi binasının Bruno Taut mimarlığını olduğu kadar, Erken Cumhuriyet Dönemi mimarlık ortamının eğilimlerini ortaya koyan mimari kimliğinin tanıtılması ve değerlendirilmesi amaçlanmıştır. Yapının işlevi, kent ile kurduğu ilişki, mimari kimliği ve nitelikleri, Erken Cumhuriyet Dönemi mimarlığı içindeki yeri, bu çalışmanın başlıca tartışmasıdır.

Anahtar Kelimeler: Ankara, Erken Cumhuriyet Dönemi, Mimarlık, Eğitim Yapıları, Yabancı Mimarlar,

* "Bruno Taut'un Ankara İçin Modern Bir Bina Tasarımı: Atatürk Lisesi" adlı sözlü bildiri, 18-21 Mayıs 2017'de Berlin Humbolt Üniversitesi-Karadeniz Teknik Üniversitesi işbirliği ile Berlin'de düzenlenen Uluslararası Sosyal ve Beşeri Bilimler Berlin Konferansı'nda sunulmuş ancak yayınlanmamıştır. Makalede bu bildirinin bir bölümünden yararlanılmıştır.

* The verbal statement, titled "Bruno Taut's Design of a Modern Building for Ankara: Atatürk High-School", was presented at Berlin International Conference on Social & Human Sciences, held in Berlin in between the dates 18-21.05.2017 by the collaboration of Berlin Karadeniz Technical University, but not published thereafter. A section of this statement was referred in the article.

** Doç. Dr. Abant İzzet Baysal Üniversitesi, Mühendislik-Mimarlık Fakültesi, Mimarlık Bölümü, Mimarlık Tarihi ABD, Bolu. ♦ ORCID ID: 0000-0002-1795-6063 ♦ E-mail: leylalpagut@yahoo.com

Abstract

Educational buildings suitable to the new curriculums, which were developed by a scientific manner in the Early Republican Period (1923-50), are among the structures that symbolize the state, thanks to both their contemporary architectural identities, and their locations in the city. A large number of school buildings constructed in Başkent, Ankara during this period were produced in care of architects from German-speaking countries in the Architects Office of the Ministry of National Education. Among them, German architect Bruno Taut was one of the main actors of architecture of this period with his school designs, he disregarded the formalist side of modern architecture and paid attention to the conformity to the conditions such as climate which the building is located in, material etc. rather than the style arguments, and he resorted to produce a functional structure. Apart from some references to the Ottoman architecture in the Faculty of Language, History and Geography, he produced more plain and modest but highly impressive solutions with environment-friendly lumped mass approach at different heights, in his secondary school and high-school buildings. The Atatürk High-School building becomes a show arena of Taut's ideas on "modern architecture" with its native cultural details, alongside the functionalist and traditional solutions required by the education. In this study, it is aimed to introduce and evaluate the architectural style of Bruno Taut for the Atatürk High-School Building as well as the architectural identity of the Early Republican Period. The function of the building, its relationship with the city, architectural identity and attributes and place in the architecture of the Early Republican Period is the main discussion in this study.

***Keywords:** Ankara, Early Republican Period, Architecture, Education buildings, foreign architects,*

GİRİŞ

Eğitim-öğretim ve bunların sürdürüleceği fiziksel mekanın üretilmesi Erken Cumhuriyet Dönemi'nin (1923-1950) kültür ve eğitim politikaları gereği öncelikle ele alınan konular arasındadır. Her kademe ve her türdeki eğitim programlarının çağdaş anlayışla oluşturulması ve bu programların yürütüleceği eğitim yapılarının vakit kaybetmeden inşası, tıpkı ulusun inşası ya da yeni başkent inşası gibi modernite projesinin önemli bir parçasını oluşturur. Bütün alanlarda muasır medeniyetler düzeyine ulaşma hedefinde olduğu gibi, kentin çehresini oluşturan binaların mimarlık üsluplarında ve yapım tekniklerinde de çağdaş olanı benimseme, bir devlet politikasıdır. Modern mimarinin ya da o dönemdeki kullanımı ile yeni (asrî) mimarinin, bilen kişi eliyle uygulanması ve bizzat öğretilmesi için, özellikle Almanca konuşulan ülkelerden mimarlar ve kent plancıları davet edilir. Başkent Ankara'nın Batılı bir görünüm kazanması, ancak planlı bir gelişme ile mümkün olacaktır. Alman kent plancısı Hermann Jansen'in Ankara planı böylece ortaya çıkar. Avusturyalı Clemens Holzmeister, İsviçreli Ernst Egli ve Alman Bruno Taut, Ankara'nın başkent görünümüne kavuşmasını sağlayacak başta bakanlık ve eğitim yapıları olmak üzere pek çok kamu yapısını gerçekleştirirler. 1927'de davet edilen Holzmeister, Milli Savunma Bakanlığı, Genel Kurmay Başkanlığı, Vekaletler Mahallesi

tasarımı, Bayındırlık Bakanlığı, İçişleri Bakanlığı vb. ile son olarak III. Türkiye Büyük Millet Meclisi binasını gerçekleştirir. Yine aynı yıl Türkiye'ye gelen Egli ise Güzel Sanatlar Akademisi yöneticiliği ve hocalığının yanısıra Milli Eğitim Bakanlığı'nın da baş mimarıdır. Egli bu büroda İsmet Paşa Kız Enstitüsü, Kız Lisesi, Musiki Muallim Mektebi Siyasal Bilgiler Okulu, Yüksek Ziraat Enstitüsü gibi Ankara'nın başkent kimliği kazanmasına katkı sağlayan ve açıkça prestij yapıları olduğu anlaşılan çok sayıda eğitim yapısının projesini hazırlar ve uygular. Çalışmalarından öylesine memnun kalmış olmalı ki sözleşmesi birkaç kez uzatılır. 1936 yılında Milli Eğitim Bakanlığı ve Güzel Sanatlar Akademisi'ndeki görevlerinden istifa eden Egli'nin halefi Alman mimar Bruno Taut olacaktır.¹ Taut, Ankara'da Cebeci Ortaokulu, Atatürk Lisesi, Dil ve Tarih Coğrafya Fakültesi olmak üzere farklı kademede üç okul tasarlamış ve gerçekleştirmiştir. Ayrıca Trabzon Erkek Lisesi ve Ortaköy'deki evi de Taut'un tasarımıdır.

Çalışmamızda, bu yapılardan Atatürk Lisesi binasının, Taut mimarlığının Erken Cumhuriyet Dönemi mimarlık ortamına katkısı bağlamında tartışılması amaçlanmıştır. Öncelikle, Taut'un iki yıl süren Türkiye dönemi, ardından Cumhuriyet'in eğitim konusundaki eğilimleri genel hatları ile ele alınmış, daha sonra Atatürk Lisesi'nin mimari kimliği tanıtılarak, üretildiği dönem içinde değerlendirilmeye çalışılmıştır.

BRUNO TAUT: TÜRKİYE'DE İKİ YIL

Başlangıçta, Güzel Sanatlar Akademisi'nde Egli'nin boşalan yerine Hans Poelzig'in getirilmesi düşünülmüş ancak Poelzig'in 1936 yılında Berlin'deki ani ölümü üzerine, Martin Wagner aracılığı ile Türk Hükümeti tarafından Bruno Taut görevlendirilmiştir. Alman makamları, kendi rejimleri ile uyumlu olan Breuhaus de Groot'u kabul ettirme çabasında olmuş ancak bu görev Taut'a verilmiştir.² Yönetimin bu konudaki eğilimi, Alman Dışişleri Bakanlığına yazılan 14.7.1936 tarihli bir mektuptan anlaşılmaktadır. Bu konu ile ilgilenen Milli Eğitim Bakanlığı müsteşarı Cevat Dursunoğlu, Alman Elçiliği karşısında Almanya'dan yana bir tutum sergilemekle birlikte modernist düşüncededir.³

“Bu arada Cevat, modern Alman mimari geleneğinin Türkiye'de korunmasına büyük değer verdiğini ve yabancı ülkelerden geniş kapsamlı rakip önerilerin gelmesine rağmen yine bir Almanı görevlendirmek istediğini belirtti.”⁴

Taut, Berlin'de, konut ve yerleşim merkezi konularında dünyaca ün yapmış bir mimardı. Bu deneyimlerini ana çizgileri ile Güzel Sanatlar Akademisi'ndeki eğitim

1 Dönemin tek mimarlık yayını olan Arkitekt dergisinin 5. sayısında (1936) Egli'nin istifa haberine yer verilir. Oysa ki Türkiye'de kaldığı süre boyunca yaptığı tasarımlar dergide yer bulmamıştır.

2 Taut'un Almanya'dan gelişi ile ilgili ayrıntılı bilgi için bk. Nicolai, 2011.

3 Dursunoğlu, 1933-35 yılları arasında Berlin'de kültür ataşeliği yapmış ve Martin Wagner ile Hans Poelzig'e yapılan davetlerde etkili olmuştur. Dursunoğlu, Alman modern mimarlık geleneğinin Türkiye'de sürdürülmesine büyük değer verdiğini açıkça belirtmiştir. (Nicolai, 2011, 200.)

4 Dış İşleri Bakanlığına yazılan 14.7.1936 tarihli mektuptan aktaran: Nicolai, 1998, 32.

anlayışına aktarabildi. 1930-31 yılları arasında Charlottenburg Teknik Yüksek Okulu'nda düzenlediği konut yapımı semineri de etkili olmuştu. Almanya'yı terketmek zorunda kalmadan önce, Birinci Dünya Savaşı'nın hemen ardından kısa ve verimli bir ekspresyonist dönem yaşamış, 1920'lerde Uluslararası üslupta tasarımlar yapmış bir mimardır.⁵ Taut Türkiye'deki çalışma döneminde Wagner gibi sürgünde de olsa, üç yıllık bir Japonya dönemini geride bırakmış, bu deneyimi Taut'un mesleki yaşamında etkili olmuştur.⁶ Sovyetler Birliği ve Japonya'daki sürgün yıllarında, bulunduğu yerin koşullarına uygun tasarım yapma konusunu önemsemiş ve bunu deneyimlemiştir. Ona göre, ikamet edilen yer ve o yerin kültürü öylesine birbirine bağlıdır ki; başka kültürden gelen bir mimarın, koşulları yeterince incelemeyen bu doğrultuda tasarım yapamayacağını düşünmektedir.⁷

Taut'un Türkiye ile ilk ilişkisi, 1917'de İstanbul'da yapılması düşünülen "Dostluk Evi" yarışmasına katılması ile olmuştur. Daha Türkiye'ye gelmeden çok önce Sinan hayranıdır. Behçet Ünsal, Taut'un İstanbul'a geldikten sonra üniversitenin arkasında Süleymaniye Külliyesi'ne karşı "Sinan'ı Sevenler Terası'nın yapılmasını önerdiğini belirtmektedir.⁸ 1936 yılında Türkiye'ye davet edilmesi Taut'un sürgün mimar olarak "yer" edinmesini ve mesleğini yapabilmesini sağlamıştır.⁹ Sürgün konumu ile Egli'den ayrılma da, tıpkı Egli gibi Güzel Sanatlar Akademisi Mimarlık Kürsüsü'nün yöneticiliği ve hocalığı görevleri verilmiş, Akademi'ye taşınan Milli Eğitim Bakanlığı Mimarlık Bürosu'nun da yöneticisi olmuştur. 1920'den beri "yeni pedagojik tasarımlar" ve kent mimarisi sorunları ile ilgilenmektedir ve eğitim yapıları konusunda deneyimli bir mimardır. Türkiye'ye gelmeden önce, yeni eğitim anlayışlarına uygun bina tasarımları yapmış olması nedeni ile Milli Eğitim Bakanlığı Mimarlık Bürosu için uygun görülmüştür.¹⁰

Taut'un bürosu Egli'nin bürosundan oldukça büyüktür. Kendisinden, Türkiye için yeni bir mimarlık anlayışı belirlemesi/üretmesi, diğer yandan, mimarlık eğitiminde kapsamlı yenilikler yapması beklenmektedir.¹¹ Milli Eğitim Bakanlığı Mimarlık Bürosu'nda ve Güzel Sanatlar Akademisi'nde bir Taut etkisinin oluşmasında elbette, 1937'de Berlin'den gelen Grimm'in ve Franz Hillinger'in varlığı da belirleyici olmuştur. Taut'un hemen bütün yapılarında birlikte çalıştığı ve ölümünden sonra yapılarını tamamlayan Franz Hillinger, Türk Hükümetinin çağrısı ile Almanya'dan 1937 yılında

5 Tümer, 1999, 103

6 Nicolai, 2011, 199.

7 Speidel, 1998, 46.

8 Ünsal, 1973, 38.

9 1936 yılında Kolombiya hükümetinden Bogoto'daki Santa Fe Üniversitesi için yapılar planlamak üzere çağırılmış ancak bu iş gerçekleşmemiştir. (Speidel, 1998, 47.)

10 1920'de Hagen Folkwang Okulu, çocuklar için el ve bahçe çalışmalarını odak alan bir pedagoji anlayışı ile düşünülmüştü ancak uygulanmadı. Luckenwalde'de Friedrich Ebert İlkokulu (1928) ve Dammwegschule de uygulanmadı. 1931-32'de Senftenberg'de kent mimarisi açısından başyapıt olmaya aday bir lise binası gerçekleştirdi. (Speidel, 1998, 47.)

11 Nicolai, 2011, 201.

Türkiye'ye gelmiş ve 12 yıl kaldığı ülkede Maarif Vekâleti (Milli Eğitim Bakanlığı) Mimarlık Bürosu'nda ve Güzel Sanatlar Akademisi'nde asistan olarak görev yapmıştır.¹² Ancak Taut, Akademi'de, Türk ve yabancı meslektaşlarının ve okul yönetiminin engellemeleri ile karşılaşmış ve yakınmaktadır. Resmi olarak Mimarlık Kürsüsü'nün yöneticisi olmasına karşın eğitim alanındaki reformlarının hemen hiçbirini kabul ettirememiş ve bunu güncesine “olanaksız bir konum, büyük bir bunalım ve büyük üzüntü” olarak not etmiştir.¹³

Taut'un eğitimci olarak deneyimi, Almanya'da Charlottenburg Yüksek Fen Okulu'nda profesörlük yaptığı döneme rastlar. Bu deneyiminden oldukça yararlandığı Güzel Sanatlar Akademisi'nde, kısa süren hocalığına rağmen Taut, öğrencileri arasında olumlu etkiler yaratmıştır. Bülent Özer, Taut'un son derece olumlu fakat kısa süreli Akademi hocalığı sırasında, bölgeselci ve evrenselci akımlar dışında sağlam bir anlayışla çalıştığına tanık olduğunu belirtmektedir.¹⁴

Başında bulunduğu Milli Eğitim Bakanlığı Mimarlık Bürosu'nda ise, Bakanlığın okul binalarını, eğitim alanında yapılan yeniliklere uygun bir tasarım anlayışıyla gerçekleştirmekten sorumludur. Eğitim binalarının Cumhuriyet yönetiminin *modernleşme* ve *Batılılaşma* ideallerinin sembolü olan mimari kimlikleri oldukça önemsenmekte, bu durum Taut'un sorumluluğunu daha da artırmaktadır.

Taut, eğitim anlayışında ise Holzmeister ve Egli gibi üslup oluşturucu rol oynamak yerine, geleneksel üslup kavramından ve 1930'dan sonraki modernizmden açıkça ayrılan bir anlayış ortaya koymuştur. “*Her iyi mimari aynı zamanda ulusaldır ama her ulusal mimari kötüdür.*” sözleri ile Taut, devletlerin ulusal mimari konusundaki eğilimlerini doğru bulmadığını açıkça ifade etmiştir.¹⁵ Walter Gropius'a 1938 yılında yazdığı bir mektupta, Türkiye'de mimari çizgiyi yeni baştan oluşturmak gerektiğini vurgulamış ve “kübizm” olarak adlandırılan “yüzeysel modernizm”e karşı çıkmıştır.¹⁶

Taut'un Türkiye'de meslektaşları Franz Hillinger ile birlikte tasarladığı başlıca yapılar *Ankara Dil ve Tarih Coğrafya Fakültesi*, *Ankara Atatürk Lisesi*, *Ankara Cebeci Ortaokulu* ve *Trabzon Erkek Lisesi*'dir. 1937 yılında Ankara'da bir Yüksek Teknik Okul için proje siparişi edilmesi ile birlikte nihayet büyük bir tesisi tasarlama beklentisi de

12 Hillinger'in, Taut'la olan çalışmaları geçmişe dayanır. Almanya'da Bruno Taut'un asistanı olarak, Berlin-Charlottenburg Teknik Yüksekokul'unda ve 1924 -1932 yılları arasında toplu konut projeleri üreten GEHAG adlı kuruluşta birlikte çalışmışlardır. (Akcan, 2009.) Tamamlanamayan projeler için Bruno Taut'un kardeşi Max Taut'un görevlendirilmesi istenmiş ancak Maarif Vekâleti, projeleri başından beri daha iyi bilen ve takip eden Hillinger'i görevlendirmiştir. (Bu konu için bk. Nicolai, 2011.)

13 Bu konuda ayrıntılı bilgi için bk. Speidel, 1998.

14 Özer, 1963, 62.

15 Nicolai, 1998, 34.

16 Speidel, 1998, 48.

gerçekleşmiş ancak bu tasarım uygulanmamıştır.¹⁷ 24 Aralık 1938 tarihindeki ölümüne kadar devlet mimarı olarak çalışmış, son olarak Atatürk'ün katafalkını tasarlamıştır.¹⁸

Bruno Taut, 1938 yılındaki retrospektif sergisinin açılış konuşmasında mimarlık konusundaki düşüncelerini şöyle belirtir:

“Aramamız gereken şey, eski gelenek ve modern uygarlık arasında bir sentezdir. Bu anlayışın her türlü tek yanlılığı dışlaması gerekir. Ben bu düşüncelerde çok ileri gittim ve bugün de aynı şeyi yapıyorum; bu nedenle belli dış biçimlerde direnmeyi ve hemen tanınmamı sağlayacak kişisel bir üslup geliştirmeyi hiç önemsemiyorum. Eski ustaların çok yönlülüğü eskiden olduğu gibi bugün de bana böyle bir amacın nitelikliliğe götürmediğini öğretiyor.”¹⁹

Taut, 20. yüzyılda bu tutumun geçersizliğine inandığından, Almanca konuşulan ülkelerden gelen diğer mimarların devlet otoritesini yansıtan anıtsal/neoklasik tasarım anlayışını reddetmiş, bu yönü ile Türkiye’de 1930’lar mimarlığındaki neoklasik anlayışın dışında kalmıştır.²⁰ Diğer yandan, özellikle Dil ve Tarih Coğrafya Fakültesi binasının ön cephesinde kullandığı almaşık duvar örgü tekniği, konferans salonu fuayesindeki turkuaz renkli çini kullanımı, Türk evine öykünen ahşap tavan kaplaması ile Osmanlı mimarlık biçimlerini modern mimarlık anlayışına katmaya çalışır. Dönemin diğer mimarları kamu yapılarında ciddiyet ve otoriteyi daha çok vadeden simetriden vazgeçmezlerken Taut bütün tasarımlarında asimetric şemalara yer verir. Dil ve Tarih Coğrafya Fakültesi binasında ortaya koyduğu malzeme ve teknik çözümleri, Taut’u İkinci Ulusal Mimarlık Dönemi’nin (1938-1950) habercisi ve öncüsü durumuna getirmektedir. Diğer yandan Taut’un bu tutumu, eski ustaların çok yönlülüğüne duyduğu ilginin de sonucu olarak görülmelidir.

Taut’un elinden çıktığı bilinen 24 proje belgelenebilmiştir. Bunların içinde 5 büyük kamu yapısı, 1 sergi pavyonu ve Ortaköy’de kendisine ait konut gerçekleşmiştir. Bunların dışında, kuramsal çalışması olan “Mimari Bilgisi” kitabı bulunmaktadır.²¹ Erken ölümü nedeni ile, henüz tamamlanmamış yapılarını, ki aralarında Dil ve Tarih Coğrafya Fakültesi ile Atatürk Lisesi de bulunmaktadır, kardeşi Max’ın bitirmesi için yapılan bütün girişimler sonuçsuz kalmıştır. Sonunda Akademi ile Milli Eğitim Bakanlığı Mimarlık Bürosu da ayrılmıştır.²² Eğitimciliği, mimarlık anlayışı ve yapıları ile Türkiye’ye olumlu katkılar sağlayan Taut, vasiyeti üzerine İstanbul’da Edirnekapı Mezarlığı’na defnedilmiştir.

17 Speidel, 1998, 47.

18 1938 sonbaharında Taut kendisini güvence altına alabilmek için on yıllık bir sözleşme yapabilme, devlet projelerinden pay alabilme olanaklarını araştırmış; sonuçta kendisi ile beş yıllık bir sözleşme yapılmıştır. Bu konu ve *Dil ve Tarih Coğrafya Fakültesi* ve *Trabzon Lisesi* binaları için bk. Speidel 1998.

19 Berlin Sanatlar Akademisi Mimarlık Arşivi’nde yer alan ve özgün elyazısı konuşma metninin yayımlandığı Ausst. kat. Taut, 1980’den aktaran: Nicolai 1998, 34.

20 Aslanoğlu, 1976, 45.

21 Nicolai, 1998, 32.

22 Nicolai, 1998, 35. Egli’nin Güzel Sanatlar Akademisi yöneticiliği sırasında, buradaki çalışmalarının yoğunluğu nedeni ile Milli Eğitim Bakanlığı Mimarlık Bürosu da Akademiye taşınmıştı.

ERKEN CUMHURİYET DÖNEMİNDE EĞİTİM KONUSUNA YAKLAŞIM VE YAPILAR

Amerikalı eğitim uzamanı John Dewey'nin ülkeye fiilen gelmesinden önce, kendisinin yararçı ve planlı eğitim politikası Türkiye'de benimsenmişti ve planlı/programlı, kendi bütçesini oluşturup geliştiren adımlar hızla atılmaktaydı. Dewey'in başyapıtlarından sayılan “Deneyim ve Doğa” (*Experience and Nature*, 1925) kitabında belirlediği gibi, deney ve deneyime dayanan, çevrenin gereksinimleri ile biçimlenen bir eğitim sistemi benimseniyordu. 1923 yılındaki Lozan görüşmelerinde hareketlenen ‘İsviçre ile mimari ilişki arayışları’ ve öğretmen müfettişlerin eğitim için gönderilme uygulaması, yabancı mimarların ve uzmanların çağırılması ile daha sistematik bir ilişkiye dönüşmek üzereydi. Ali Cengizkan'ın aktardığı şekli ile, Cumhuriyet'in ikinci yıldönümü sırasında kaleme alınan “muhasabe” raporuna göre: “Mektep Vergisi Kanunu” ile parasal kaynağa kavuşan eğitim politikası; yabancı uzmanların yurda daveti, öğretmen ve uzmanların Avrupa'ya gönderilmesi; meslek okulu ve esnaf eğitimine ağırlık verilmesi, öğretmen okullarının açılması, yatılı ilkokulların kurulması ve yaygınlaştırılması, bu bilgi ve görgünün yaygınlaştırılması için yayın etkinliğine ağırlık verilmesi, ülkenin her yerinde kütüphane ve müzelerin kurulması; ders kitapları, Musiki Muallim Mektebi, Orta Öğretim, Yüksek Öğretmen Okulu ve Üniversite Güvenliği Yönetmeliklerinin hazırlanması; Terbiye-i Bedeniye Muallim Mektebi ve Musiki Muallim Mektebi'nin kurulması, Sanayi Nefise Mektebi'nin yeni bir yönetmelik ile düzenlenmesi, 1925 yılına kadar gerçekleştirilen işlerdir.²³

Ortaöğretim konusundaki düzenlemeler 1923'te yürürlüğe giren bir yönetmelikle başlar. *Sultanîlerin* adı lise olarak değiştirilir. Ortaokul ve lise olarak ikili yapıdan oluşan bu düzenleme ile öğretim süreleri yeniden belirlenerek yeni ders programları yapılır. Belçika ve Fransa'dan model alınan bu programlara göre liselerde Fen ve Edebiyat kolları kurulur.²⁴ Türkiye'de 1950'li yıllara kadar liseler konusunda önemli sayılabilecek bir gelişme olmamış, bu durum Ankara'daki genel liselerin sayısına da yansımıştır. Başlangıçta temel eğitim sorunlarına çözüm üretmek zorunda kalan ülkede ileri düzeyde eğitim veren liseler yeterince ele alınamamış, Cumhuriyet'in ilanından çok partili rejime geçene kadar lise eğitimi, belli bir kesimin çocuklarının yararlanabildiği okullar görünümünde olmuştur.²⁵

Her kademedeki ve her türdeki eğitim konusunda kurumsal ve mimari alt yapı, Cumhuriyet yönetiminin gündeminde öncelikli bir yere sahiptir. Dönemin başlıca yayınlarında, örneğin *La Turquie Kemaliste* dergisinde, eğitim yapıları Cumhuriyet'in prestij yapıları olarak övülür ve Türkiye'deki modernleşmenin en önemli temsilcileri olarak gösterilir.²⁶ Yeni okul binaları kadar modern ve çağdaş görünümlü öğrenciler, aynı zamanda kentin modern vitrinini oluştururlar. Ankara'nın ilk açılan liseleri, Taş Mektep

23 Cengizkan, 2002, 63

24 Sakaoğlu, 2003, 208.

25 Coşkun, 1998, 229.

26 Ankara Construit, 1939.

(1889) adı ile kurulan Ankara Erkek Lisesi (Atatürk Lisesi), Ankara Kız Lisesi (1929-30) ve Gazi Lisesi'dir (1936).

Yapılarda, dönemin çağdaş eğitim anlayışına uygun olarak, Batılı eğitim uzmanlarının hazırladığı programlar doğrultusunda çağdaş eğitimin gerektirdiği yeni işlevler de bulunmaktadır. Cumhuriyet'in "ulus" kavramı çevresinde bütünleşen çağdaş bireyler yetiştirme hedefi, eğitim yapılarının kendi içinde bir dünya olarak kurgulanmasını gerektirmiş, okullarda laboratuvar, atölye, konferans salonu, spor salonu, müze gibi yeni mekanlara yer verilmiştir. Önceki dönemin tek kütlede çözümlenen mekan anlayışı yerine, L ya da U biçimli kütlelerde mekanlar işlevselci bir anlayışla bu kütlelerin farklı bölümlerine yerleştirilmiştir.

Başkent Ankara'da 1920'lerin sonu 1930'lar boyunca yapılan eğitim yapılarının birçoğu İsviçreli mimar Ernst Egli'nin tasarımıdır. Yabancı mimarların bölgeselci duyarlılıkları, yapıların kütle özelliklerinde ve malzeme kullanımında etkili olmuştur. Ekonomik çözümler üretme zorunluluğu ise dönemin başlıca kaygıları arasındadır. Celal Esad Arseven'in, "Yeni Mimari" adlı kitabında yer alan "*yapılan şeyin cinsine ve evsafına halel gelmeksizin işin ve istihsalin sade ve basitleştirilmesi lâzım*" sözleri, dönemin kamu ve konut yapılarının niteliğini belirler.²⁷ Bu dönemde, edelputz sıvalı geniş - düz yüzeyler ve yalın pencere dizileri kullanılmakla birlikte, mimarlar malzeme konusunda yerelliğe de özen göstermişlerdir. Özellikle Egli ve Taut'un Osmanlı mimarlığına ve Mimar Sinan'a ilgileri, yazılarında ve mimarlık anlayışlarında, modern biçimlemeye karşılık yerel mimari konusundaki eğilimlerinde dikkati çekmektedir. Örneğin Egli'nin Musiki Muallim Mektebi Binası, Klasik Osmanlı Dönemi medrese plan şemasını hatırlatır biçimde, ortasında havuz bulunan, iki tarafı revaklı bir avlu çevresinde biçimlenmiştir.

1930'lu yıllarda Arkitekt dergisinde başta Zeki Sayar'ın makaleleri olmak üzere okul binalarında tip projelerin sakıncaları üzerine yazılar yayımlanır.²⁸ Sayar bu eleştirilerini akılcı gerekçelere dayandırır. Sağlık, temizlik, güneş ışığı, havalandırma gibi konular, tip projelere yapılan eleştirinin temel düşüncesini oluşturur. Taut'un da baş mimarı olduğu Milli Eğitim Bakanlığı, Bayındırlık Bakanlığının yaklaşımından farklı olarak tip projeyi sadece köy okulları için uygun bulur. Özellikle başkent Ankara söz konusu olduğunda, mimarların her yapı için farklı bir tasarım ürettikleri dikkati çekmektedir.

Başkent Ankara'da özellikle lise düzeyinde eğitim veren okulların kentin odak noktalarına yerleştirilmeleri, prestij nesneleri olarak algılandıklarını açıkça gözler önüne serer. Kuruluş tarihi Ankara'daki en eski lise olan Atatürk Lisesi'nin modern binası, kent içindeki merkezî konumu, ölçeği, öğrencilerine sunduğu olanaklar ve kente kattığı modernist imaj ile başkent'in önemli odaklarından biridir.

27 Arseven, 1931, 45.

28 Bk. Alpagut, 2015. Ayrıca bk. Sayar, 1931a, 1931b, 1931c, 1931d.

ATATÜRK LİSESİ (1937-1940)

Okul, 1889 yılında bugünkü Yüksek İhtisas Hastanesi'nin bulunduğu alana (eskiden Develik Tepesi) yapılan Taş Mektep adlı binada açılmış, 1889'da İdadî, 1908'de ise Sultanî düzeyinde eğitim vermeye başlamıştır.²⁹ (*Res. 1*) Kurtuluş Savaşı yıllarında yaşanan olumsuz koşullar nedeni ile 1921 yılında Kayseri'ye taşınmış, 1922'de tekrar Ankara'daki binasına dönmüştür. 1923-1924 öğretim yılında okulun adı "Ankara Erkek Lisesi" olarak değiştirilmiş, Bruno Taut'un 1937-38 yılları arasında tasarladığı Yenışehir'deki -bugünkü- yapısına 1940 yılında taşınmıştır.³⁰ (*Res. 2*) Daha binanın yapımına başlanırken okulun adı kararlaştırılmış, Maarif Vekili Hasan Ali Yücel "*Lisenize adı büyük şeref veren büyüğümüz...*" olarak sözetmiş ve okul eski taş binadan ayrılırken Atatürk Lisesi adını almıştır.³¹ Ulus Gazetesi'nde "Yeni Lise Binasında Tedrisata Başlanıyor" başlığı ile okulun açılış haberi verilmiştir:

"Şehrimizdeki ilk mektep talebesinin çoğalması dolayısıyla Necatibey ilk mektebinde tedrisat yapmakta olan üçüncü orta mektep, şimdiki kadar Erkek Lisesi olarak kullanılmakta olan binaya nakledilmiştir. Ankara Erkek Lisesi ise Yenışehir'de Elektrik şirketinin önünde yapılan yeni lise binasına taşınacaktır."³²

Hemen üç gün sonra aynı gazetede "Ankara'nın Yeni Erkek Lisesi Binası Açıldı" başlıklı haber ise şöyledir:

"Yenışehir'de Elektrik ve Havagazı Fabrikası'nın karşısında epey bir müddetten beri büyük bir binanın yükselmekte olduğunu görmüş olan okurlarımız da belki bunun bir lise binası olduğunu da öğrenmişlerdir. İşte bu binanın esaslı inşaatı artık tamamlanmış ve burada Ankara'nın en eski mektebi olan Ankara Erkek Lisesi, 10 İlkteşrinden beri tedrisata başlamış bulunuyor. Tam modern bir mektep binası olarak yapılan bu bina, bu sene için yatısız olarak açılmıştır. Fakat tesisatı tamam olduğu cihetle gelecek yıldan itibaren yatılı olarak açılacak, hem Ankaramızın hem de civar vilayetlerin büyük bir ihtiyacını karşılayacaktır."³³

Türkiye'de çok sayıda tanınmış politikacı, bilim insanı, edebiyatçı ve sanatçı yetiştiren okulun 1943-44 öğretim yılı mezunlarından Ayduk Koray, Atatürk Lisesi'ni övgüyle anlatmaktadır:

29 Fotoğrafların bir bölümü Atatürk Lisesi Eğitim Vakfı Arşivi'nden alınmıştır. Bu konuda çalışmaya katkı sağlayan Vakıf yönetimine, Sayın Gönül Ertuna'ya ve Yönetim Kurulu Üyesi Prof. Dr. Cemal Taluğ'a teşekkür ederim.

30 Nicolai, Taut'un çalışma arkadaşları arasında, Atatürk Lisesi tasarımını ve yapımını Taut ile birlikte gerçekleştiren Franz Hillinger'den başka, Asım Kömürcüoğlu olduğunu belirtir. (Nicolai, 2011, 201) Taş Mektep binasına ise Ankara Üçüncü Ortaokul öğrencileri yerleştirilmiştir.

31 Hasan Ali Yücel'in konuşmasından aktaran:Tanyer 2007, 216.

32 Yeni Lise Binasında Tedrisata Başlanıyor, 1940.

33 Ankara'nın Yeni Erkek Lisesi Binası Açıldı, 1940.



Res. 1: Taş Mektep. (Atatürk Lisesi Eğitim Vakfı -ALEV- Arşivi.)



Res. 2: Atatürk Lisesi, genel görünüş.

“... Çok örnek bir liseydi. Gerek yapı olarak, yapı kalitesi olarak, gerek öğretmenler bakımından. Demek ki Harp patlamadan bu okulu programa almışlar. O harp senelerinde yiyecek ekmek yokken, geciktirilmeden okul yapılmış. Bittiğinde pırıl pırıl bir okul. Yani kütüphanesiyle, toplantı salonlarıyla, mobilyalarıyla fevkalade medeni ölçülerde çizilmiş, uygulanmış ve her şeyiyle bitirilmiş bir okul. Bunu nasıl başarmışlar?.. ... Atatürk'ün adının verileceği okulu da harp yıllarında böyle mükemmel bir şekilde, ekmek bulamaz iken bitirmişiz.”³⁴

Yapı üç aşamada tamamlanmıştır. 1937-1938 yılları arasında bugünkü A ve C Bloklar yapılmış, B Blok gerçekleştirilmemiştir. (Res. 3, 4) Mevcut öğrenci sayısına göre, ekonomik koşulların da etkili olduğu öngörülen bir karar ile başlangıçta yapılmayan B Blok sonradan özgün tasarıma uygun olarak tamamlanmıştır.³⁵ Özgün projede B Blok'un kuzeyine bitişik olan spor salonu ise hiçbir zaman yapılmamış, bunun yerine, İmar Dairesi Başkanlığının 1966'da aldığı bir kararla başka bir proje uygulanmıştır.³⁶



Res. 3: Atatürk Lisesi İnşaatı. (ALEV Arşivi.)

“Leyli-Meccani” (parasız yatılı) olarak eğitim veren okulun 1988 yılından itibaren yatısız eğitime geçmesi ile birlikte yatakhane ve yemekhanenin bulunduğu C Blok'ta değişiklikler yapılmıştır. Yemekhane bölümü, kütüphane ve okuma salonuna dönüştürülmek üzere bölünmüş, yatakhane bölümü ise kolonların arası kapatılarak

34 Ayduk Koray ile yapılan görüşmeden aktaran: Tanyer, 2007, 216.

35 Benzer şekilde, Egli'nin tasarımı olan Kız Lisesi binasında da öğrenci sayısı dikkate alınarak başlangıçta binanın yarısı yapılmış, daha sonra tamamlanmıştır.

36 İmar İdare Heyeti “Spor Salonu Tesisi talebinin uygun olduğu”na ilişkin 192 No'lu kararını 29.04.1966 tarihli toplantısında almıştır. Karara ilişkin belge, Atatürk Lisesi Arşivi'nde bulunmaktadır.



Res. 4: Atatürk Lisesi İnşaata. (ALEV Arşivi.)

dersliklere dönüştürülmüştür. Yapının doğusundaki müdür lojmanı günümüzde “75. Yıl Cumhuriyet Eğitim Müzesi” olarak düzenlenmiştir. Yapının önündeki geniş futbol sahası ise günümüzde otopark olarak kullanılmaktadır.

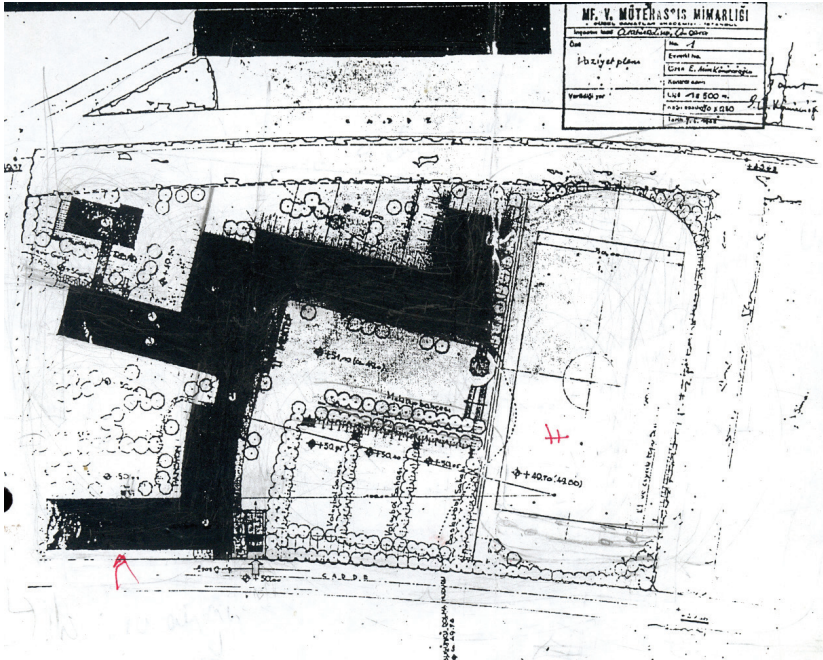
Yapı, Ankara'nın o dönemde yeni gelişmekte olan merkezinde, Sıhhiye'de, kuzeyde Strazburg (İskitler) Caddesi, güneyde Cihan Sokak, doğuda Sezenler (Süzenler) Sokak ve batıda Lale Sokak ile sınırlandırılmış, doğu-batı doğrultusunda uzanan 30.000m² lik büyük yapı parselinin batısına yerleştirilmiştir.³⁷ (Res. 5) Jansen, “Ankara İmar Planı İzah Raporu”nda, daha sonra Atatürk Lisesi'ne ulaşımı sağlayacak olan ve Atatürk Bulvarı ile birleşen Necatibey Caddesi'ni, “ikinci derecede seyrüsefer caddelerinden biri” olarak belirtir. Jansen, Ankara'daki bu nitelikteki caddelerin, “birinci derecede olan caddelerden seyrüseferi alarak mahallelere dağıttığını”, “bunların arasında esas bağlama damarlarını teşkil ettiğini”ni belirtir.³⁸ Yani Atatürk Lisesi, Ankara'nın her yerinden ulaşımın kolayca sağlandığı, kentin ulaşım/dolaşım alanları arasında önemli bir odak noktasına yerleştirilerek kente katkısı önemsenmiştir.

Farklı mimari özelliklere sahip simetrik olmayan kütlelerden oluşan yapı, alçak duvarlarla kuşatılmış büyük bir bahçe içindedir. (Res. 2) Doğuda iki, diğer yönlerde birer girişi olan bahçeye günümüzde, doğusundaki girişten ulaşılmaktadır.

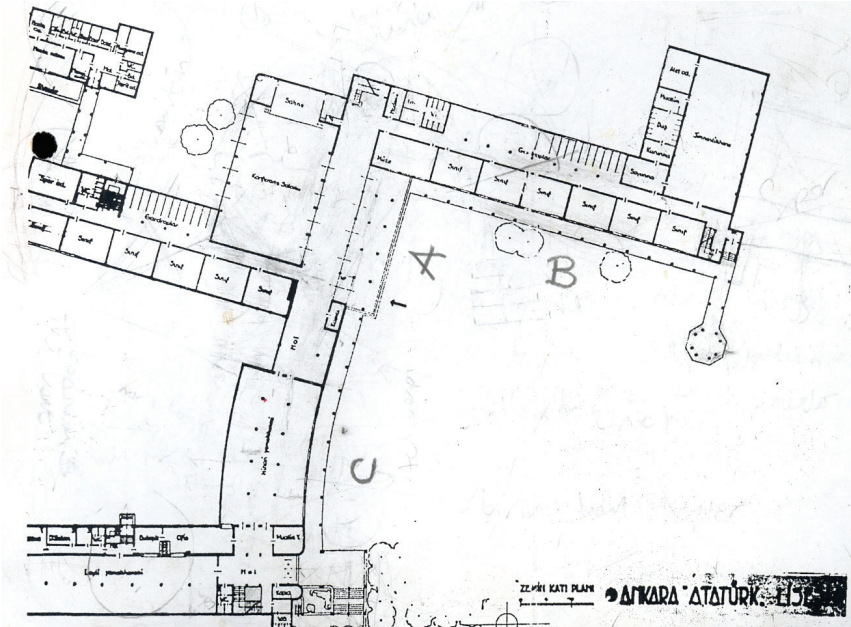
Yapıda, işlevine uygun olarak yerleştirilmiş, farklı biçime ve yüksekliğe sahip birbirine bitişik üç ayrı kütle algılanır. (Res. 2, 5, 6) A, B ve C olarak adlandırılan bu blokların doğu-batı doğrultusundaki uzun kollarında derslikler ve çok amaçlı mekanlar, kuzey-güney doğrultusundaki kısa kollarda ise konferans salonu, yemek salonu, spor salonu gibi büyük mekanlar yer almaktadır. Ayrıca parselin güneybatı köşesinde, A Blok'a kolonlu ve saçaklı bir yol ile bağlanan müdür lojmanı bulunur. Bu kütleler simetrik bir düzen ile değil, işlevselci anlayışta asimetrik bir kompozisyon ile birleşmektedir. Bu özelliği ile, büyük ölçekli yapının çevreyle uyumlu birimlere bölünerek ağır kütle etkisinden bir ölçüde uzaklaştığı düşünülebilir.

37 Turan Tanyer, *Ankara'nın Köklü Çınarı Atatürk Lisesi* adlı kitabında, okulun Sultanî dönemi hocalarından Enver Behnan Şapolyo'dan ‘bu arazinin Atatürk Lisesi tarafına Kanlı Göl denildiği’ni, ‘kuş uçmaz kervan geçmez’ bir yer olarak belirttiğini aktarmaktadır. (Tanyer, 2007, 217.)

38 Jansen, 1936, 22.



Res. 5: Atatürk Lisesi Vaziyet Planı. (ALEV Arşivi, Nicolai 2011.)



Res. 6: Atatürk Lisesi Zemin Kat Planı. (ALEV Arşivi.)

A Blok'un doğusundaki dört katlı yönetim bölümü dışında, A ve B Blokların uzun kolları yarım bodrum üzerine üç katlı, büyük mekanlar tek katlıdır. Kütlelerin keskin geometrisini yumuşatarak bir bölümü eğrisel forma sahip olan C Blok ise yarım bodrum üzerine iki katlı olarak tasarlanmıştır. Yapıda, konferans salonu dışında bütün bölümler kiremit kaplı kırma çatı ile örtülüdür. Her blokun ön bahçeye bakan cephesinde, kolonların taşıdığı, geniş saçakla vurgulanmış olan birer girişi bulunmaktadır. Yapının ana girişi, Taut'un diğer yapıları ile benzer şekilde, simetri ekseninde değil, A Blok'un doğusunda B Blok ile birleşen köşededir. Makalede, yapıdaki üç blok ayrı ayrı tanıtılmış, bütün blokların cepheleri ise birlikte ele alınmıştır.

A Blok:

A Blok girişi üç basamak yüksekliğindeki taş zemin üzerine oturan iki sıra sütunun taşıdığı geniş bir saçakla tanımlanmıştır. (Res. 7) Sütunların arkasındaki kapılardan yapının bütün bölümlerine ulaşımı sağlayan geniş ve aydınlık hole geçilir. (Res. 8) Giriş holünün zemininde farklı renkte dökme mozaikle oluşturulan kare yüzeyler mermerle kuşatılarak zeminde dekoratif olmayan ancak holü zenginleştirerek diğer mekanlardan ayıran bir görünüm sağlanmıştır. Giriş holünün kuzeyinde iki kollu merdiven, batısında konferans salonu ve dersliklerin bulunduğu koridor yer alır. (Res. 9) Yapının yönetim ve derslik katlarına ulaşımı sağlayan merdivenin ilk basamağı dönüş yönüne doğru yuvarlatılmıştır. Bu tür detaylar, tıpkı holün zemin kaplaması gibi, oldukça sade ve yalın bir anlayışa sahip olan tasarımdaki mütevazı hareketlerdir. Holün doğusundan, özgününde yatakhane ve yemekhanenin bulunduğu C Blok'a ulaşılır.

Dört büyük kapıdan girilen konferans salonu, Ankara'daki diğer okul binalarında olduğu gibi ana kütleyle bitişik ancak bağımsız bir birim olarak çözümlenmiştir. (Res. 10) Kuzey-güney doğrultusunda dikdörtgen planlı salonun kuzeyinde sahne, güneyinde balkon, doğu ve batısında alt seviyede geniş cam yüzeyler, üstte ise yine cam kaplı üçüz yüzeyler yer alır. Ayrıca salonun batısında bahçe girişi bulunur. Salonun taşıyıcı siste-



Res. 7: Ana giriş ve portik düzeni. (ALEV Arşivi.)



▲ Res. 8: A Blok Giriş Holü.



Res. 9:
A Blok Giriş Holü, merdiven.

▼ Res. 10: Konferans Salonu.
(Alpagut ve Wagner,
2011, 352-353.)





Res. 11: Müdür Lojmanı ile A Blok arasındaki saçak.



Res. 12: A Blok dersliği. (ALEV Arşivi)

mi üç büyük betonarme çerçevenden oluşmaktadır. Doğu-batı doğrultusunda atılan betonarme çerçeveler, kuzey-güney doğrultusundaki daha küçük kirişlerle birbirine bağlanır. Salonun doğu yönündeki geniş cam yüzeyler, gün ışığından azami yararlanmayı sağlayarak aydınlık bir mekan etkisi oluşturur.

Giriş holünün batı yüzünde konferans salonunun bitiminde A Blok' zemin kat derslikleri ve servis alanlarının bulunduğu koridora geçilir. Koridorun güneyinde eş büyüklükte altı derslik yer alırken, koridor orta bölümde kuzeye doğru genişleyerek çok amaçlı mekan işlevi kazanır.³⁹ Kuzeyindeki merdiven sahanlığı müdür lojmanı (günümüzde müze) ile bağlantıyı sağlayan saçaklı yola açılmaktadır. (Res. 11)

A Blok'un birinci katında, koridora açılan bürolar, koridorun diğer tarafında konferans salonunun üçüz pencere-

leri sıralanırken, batısında dersliklerin yer aldığı koridora bağlanmaktadır. Bu bağlantı, yönetim ve eğitim işlevlerinin buluşmasını sağlamanın yanında bir bakıma giriş holünün birleştirici rolünü de sürdürmektedir. Zemin kat ile benzer anlayışta, koridorun güneyinde eş büyüklükte geniş, ferah ve aydınlık derslikler yer alır. (Res. 12) Kuzeyde ise, zemin katta koridorun kuzeye doğru genişlemesi ile elde edilen çok amaçlı mekanın düz çatısı teras olarak düzenlenmiştir.

A Blok'un ikinci katında büroların bulunduğu koridor boyunca batıya açılan pencereler, dersliklerin yer aldığı son katta güneyde diğer katlarla benzer anlayışta derslikler, kuzeyde ise birinci kattaki teras boyunca pencereler yer almaktadır. Üçüncü kattaki mekanlar depo olarak kullanılır. Bodrum katta büyük mekan gerektiren fizik, kimya, biyoloji laboratuvarları ile atölyelere yer verilmiştir.

39 Bu özellik, aynı dönemde Egli'nin eğitim yapılarında, *örn.* Kız Lisesi binasında da dikkat çeker.

B Blok

B Blok, A Blok dersliklerinin bulunduğu bölüm ile benzer anlayışta tasarlanmıştır. Yapının bu bölümüne, ana giriş holünden, güneyinde ise sekizgen saçak ile vurgulanmış bağımsız bir girişten ulaşılmaktadır. (Res. 6) Doğu-batı doğrultusunda uzanan B Blok koridorunun güneyinde, doğu uçtan başlayarak sırası ile iki kollu merdiven, eş büyüklükte altı derslik ve dersliklerden daha büyük olan bir büro yer almaktadır. Derslikler işlevselci bir anlayışla güneydeki pencerelerden bol ışık alan aydınlık ve ferah mekanlardır. Zemin ise kare yüzeyler oluşturacak şekilde dökme mozaik kaplıdır. Koridor, A Blok'la benzer bir anlayışla orta bölümde kuzeye doğru genişleyerek çok amaçlı mekan elde edilmiştir. Birinci katta koridorun ucunda iki kollu merdiven, güneyinde, zemin kattakilerle benzer özellikler taşıyan derslikler, kuzeyde ise teras yer alır. İkinci katta, koridorun iki ucunda merdivenler, güneyde, zemin ve birinci kat ile aynı anlayışta düzenlenmiş olan derslikler, kuzeyde ise yine pencereler bulunmaktadır.

C Blok

L biçimli bir kütleyle sahip olan C Blok'un kısa kolu eğriseldir. Doğusundaki giriş, tek katlı bir saçak ile yapının ana girişine bağlanır. (Res. 13) Eğrisel kısa kolda yemekhane, kütüphane ve okuma salonu, uzun kolda koğuş şeklinde yatakhane bölümü yer alır. Yemekhanenin ortasında, günümüzde sadece iki tanesi bütünüyle görülebilen iki sıra sütun, salonun batısında büyük boyutlu pencereler bulunur. Okulun 1988 yılında yatısız eğitim vermeye başlaması ile, özgününde yemek salonu ve kütüphane olan bu büyük mekan, günümüzde bölünerek farklı büyüklükte dört mekana; yatakhane bölümü dersliklere dönüştürülmüştür. (Res. 14) Özgün hali ile, öğrenci olan kullanıcılarının aynı zamanda barınma gereksinimlerini karşılayan ve Cumhuriyet bireyini yetiştiren bir okulun gerektirdiği donanım ve olanaklara sahip olan bina, sonradan yapılan değişikliklerle bu kimliğini belli ölçüde yitirmiştir.

A, B ve C Blok Cepheleri

Yapının ana cephesi olan doğu cephe daha özenlidir. Bütün blokların bahçe cepheleri revak ile kuşatılmıştır. (Res. 7) Taut'un mimarlığına özgü bir anlayış ile, kütlelerin biçimlenmesinde olduğu gibi, doğu cephe asimetrik bir kurguya sahiptir. Bu cephenin dikkat çekici özelliği, özenle tasarlanmış olan A ve C Blok girişleridir. (Res. 15) Ana giriş, Ankara taşı ile kaplı yükseltilmiş zemin üzerinde, geniş saçacağı taşıyan iki sıra kolon ile tanımlanmıştır. Burası, saçak kotu daha alçak olan revak ile diğer blokların girişlerine bağlanır. Kolonlu giriş düzenlemeleri bu dönem mimarlığının karakteristik özelliği olmakla birlikte, ana girişin önündeki revak iki bloğun birleştiği köşeye yakın konumlanır. Taut bunu simetriyi güçlendiren bir kurgu içinde değil aksine ana girişin konumu, saçak yüksekliklerinin hatta saçak biçiminin kimi yerde farklılaşması ve eğriselliği de işin içine katarak yapıya dönemin diğer yapılarından ayrılan bir kamusal kimlik kazandırmıştır. Saçağın üzerinde yönetim bölümünün yatay dizi oluşturan düşey dikdörtgen biçimli iki sıra penceresi ile en üstte daha küçük pencere dizisi ve dar saçak düzeni, cephenin yatay etkisini güçlendirir. (Res. 16) B Blok'un doğu cephesi ise merdiven kovanının pencereleri dışında sağır bırakılmış, böylece ana giriş daha da vurgulu hale gelmiştir.



Res. 13: C Blok dođu cephe. (ALEV Arřivi.)



Res. 14: C Blok. (ALEV Arřivi.)



Res. 15: C Blok ana giriři. (ALEV Arřivi.)

Yüksekliği daha az olan C Blok'un köşesinde girişi vurgulayan saçak ile saçak kotu daha alçak olan eğrisel kütlelerin yine eğrisel revak düzeni dikkati çeker. Bu durum farklı işlevlerin cepheye yansıdığı, yükseklik farkları ve kütle hareketleri ile cephenin zenginleştiği bir etki oluşturmaktadır. On kolonun taşıdığı saçak, özgün projede okul bahçesine ana ulaşımı sağlayan merdiveni de örtecek şekilde geniş tutulmuştur. (Res. 15) Girişin iki yanındaki köşeler yuvarlatılarak dik açılı biçimler yumuşatılmıştır.⁴⁰ Eğrisel portüğün gerisinde, yemekhane ve kütüphanenin düşey pencereleri, saçığın üzerinde tek sıra daha küçük pencereler yer alır.

Yapının batı cephesi, doğu cepheden farklı olarak parçalı kütle nedeni ile hareketli bir görünüme sahiptir. (Res. 17, 18, 19) Konferans salonunun dört büyük cam kaplı yüzeyi ile kafesli küçük üst sıra pencereleri, cepheyi zenginleştiren öğelerdir. Türk evinin tepe (kafa) pencerelerini anımsatan bu düzen daha gerideki yönetim bloku pencerelerinde de sürdürülmüştür. Konferans salonunun düz çatı etkisi uyandıran parapet duvarlarının arkasına gizlenmiş az eğimli çatısı diğer kütlelerden ayrılır. C Blok'un batı cephesinde, bütün bloklarda olduğu gibi yarım bodrum kat, bosajlı kesme taş kaplanarak diğer katlardan ayrılmış, özgününde yemekhane işlevine uygun geniş cam kaplı yüzey ve üstte daha küçük pencerelerin sıralandığı cephe geniş olmayan bir saçakla sonlanmıştır.

Bütün blokların güney cephesi benzer anlayışla biçimlenmiştir. Bosajlı kesme taş ile kaplı bodrum kattan sonra, A ve B Bloklarda güneş kırıcı elemanlara sahip biteviye etkisi uyandıran derslik pencereleri bu cephenin karakteristik özelliğini oluşturur. (Res. 20, 21) Franz Hillinger'in Türk kökenli olduğunu düşündüğü bu elemanlar dersliklere güneş ışığının doğrudan gelmesini engelleyerek güneş ışığını mekana derinlemesine yansıtmayı da sağlamaktadır.⁴¹ Biçimsel olarak Taut'un Cebeci Ortaokulu ve Trabzon Lisesi'nde de kullandığı bu güneş kırıcı elemanların üzerinde kalan pencereler, Türk evine özgü tepe penceresini hatırlatmaktadır. (Res. 22) Biçimsel olarak geleneksel ile benzerlikler taşısa da Zeki Sayar'ın deyimi ile "ışık ve ısı"nın kontrolünü sağlayan işlevsel öğelerdir.⁴² Nicolai, bu elemanları ilk kez Japonya-Okura'da bir konut yapısında, yapı boyunca devam eden ve öne çıkma yapan bir saçak formunda uyguladığını belirtmiştir.⁴³ Diğer yandan B Blok'un güney cephesinde boydan boya uzanan portik doğu uçta güneye doğru dönerek sekiz sütunun taşıdığı daha yüksek ilginç bir sekizgen saçak ile sonlanmaktadır.

Üç blokun da kuzey cephesi yalın bir anlayış ile düzenlenmiştir. Alçak bahçe duvarları ile önündeki caddeden ayrılan kuzey cephe, işlevlerine uygun olarak farkı biçimlerde tasarlanmış kütlelerin hareketli etkisine sahiptir. (Res. 23) Burada, konferans salonuna ve müdür lojmanına doğrudan ulaşımı sağlayan bahçe girişi bulunur. Kuzey

40 Taut yuvarlatılmış köşeleri Dil ve Tarih Coğrafya Fakültesi binasının ana girişinde de kullanarak benzer etkiyi sağlamıştır.

41 Bk. Speidel, 1998.

42 Okul binalarının işlevsel özelliklerine uygun öneriler için bk. Sayar 1931a. Ayrıca bk. Alpagut, 2015, 173.

43 Nicolai, 2011, 218.



Res. 16: A Blok giriş saçağı.

cephede A Blok merdiven kova-sının üç kat boyunca devam eden cam kaplı yüzeyi ile düşey etki-liyken, gerideki alçak konferans salonunun çoğunlukla sağır bira-kılmış, düz çatı ile sonlanan yü-zeyi yatay etki sağlar. Bodrum kat bosajlı kesme taş ile kaplanarak, tümüyle edelputz kaplı cephede farklılık yaratmıştır. Diğer yandan, konferans salonunun yuvarlatılmış köşesi, monotonluğu kırmaktadır. Daha geride ise dersliklerin, ko-ridorların, bodrum kattaki labora-tuarların pencereleri dikkat çeker. Bütün pencereler aynı zamanda, diğer cephelerdeki farklı karakterli pencerelerde olduğu gibi, duvar yüzeylerinin dengeli ve ritmik biçimde bölünmesine yol açmakta, dengeli bir boşluk doluluk yarattığı gibi, bütün mekanların olabildiğince aydınlık olmasını sağlamaktadır. Kuzey cephede bütün blokların saçaklı ki-remit kaplı kırma çatıları görülürken konferans salonu düz çatısı ile bu kütlelerden ayrılır. A Blok'un ucuna bağlanan tek katlı Müdür Lojmanı da, geniş saçaklı, kırma çatılı sade bir konut görünümündedir. (Res. 11, 18) Bu dönemin yatılı eğitim veren okullarında okul yöneticisinin ikametgahı okul sınırları içindedir. Bu durum öğrencilerin denetimi kadar, henüz eğitim yaşındaki çocukların kolayca ulaşabilecekleri ve sorunlara çözüm üretecek bir otoritenin varlığı gereksinimini de akla getirmektedir.⁴⁴

Malzeme-Teknik

Yapının taşıyıcı sistemi betonarme iskelettir. Malzeme ve teknik kullanımında ekonomiklik, dönemin anlayışına uygun olarak bu yapıda da dikkati çekmektedir. Giriş portüğindeki kolonlar ile zemin, Ankara taşı ile kaplıdır. Cepheler subasman seviyesine kadar bosajlı kesme taşla, diğer bölümler ise bu dönem yapılarının hemen tümünde olduğu gibi edelputz sıva ile kaplıdır. İç mekanda, giriş holünün zemin kaplamasında dökme mozaik ve mermer, diğer bütün mekanların zemininde dökme mozaik kullanılmıştır.

Uluslararası Mimarlık Dönemi (1927-1938) yapılarında olduğu gibi bu yapıda da bezeme ögesinin, modern mimarinin yalın ve düz yüzeyler oluşturma ilkeleri doğrultusunda yer bulmadığı açıktır. Ancak yapının mimari özelliklerindeki estetik anlayış, malzeme ve teknikteki kalite, bahçeye bakan cepheleri kuşatan revak düzeni, dik açı ile birleşen kütlelerin kimi zaman eğrisel formlar ile yumuşaması gibi akılcı ve tutarlı öğeler, yapıyı kentin estetik nesnelere birisi durumuna getirmektedir.

44 Örneğin 1931 yılında yapılan Yapı Usta Okulu'nda da müdür lojmanı, yönetim, derslik ve yatakhane bloğunun hemen yanında tek katlı bir yapıdır.

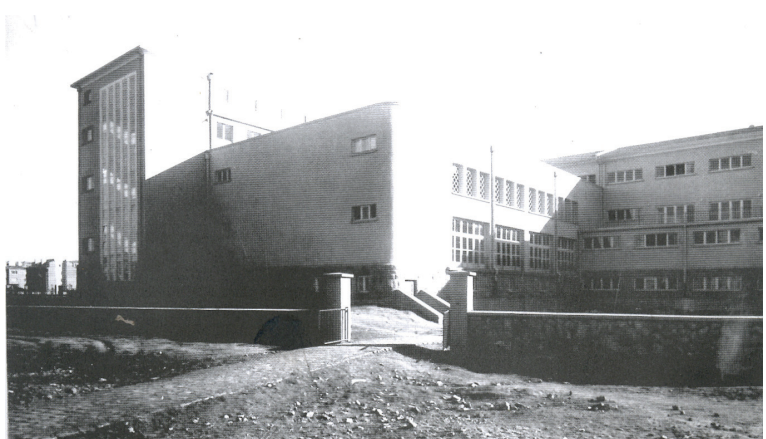
Res. 17:
A Blok batı
cephesi.

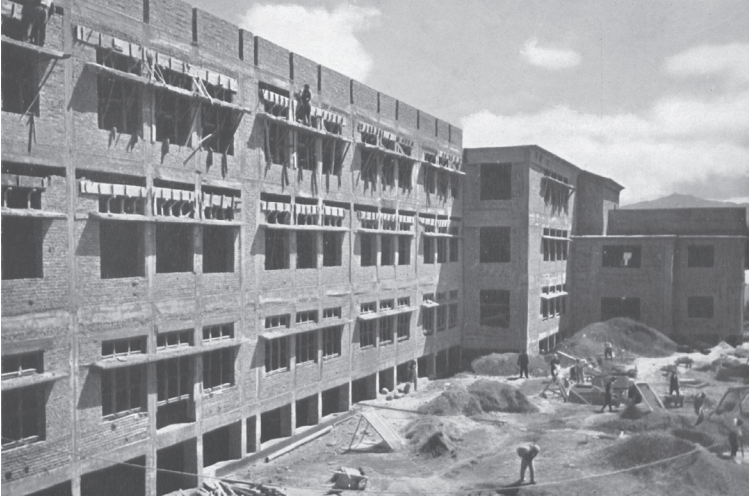


Res. 18:
A Blok ve Müdür
Lojmanı Batı
Cephe. (ALEV
Arşivi.)



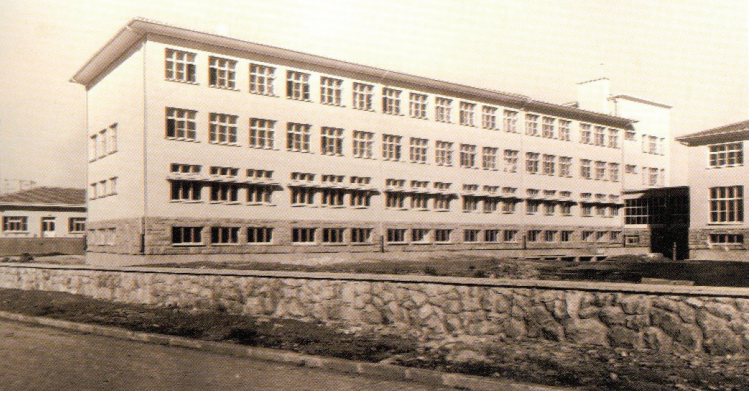
Res. 19:
A Blok batı ve
kuzey cepheler.
(ALEV Arşivi.)





Res. 20:

A Blok güney
cephe, güneş
kırıcı elemanlar.
(La Turquie
Kemaliste, 1939.)



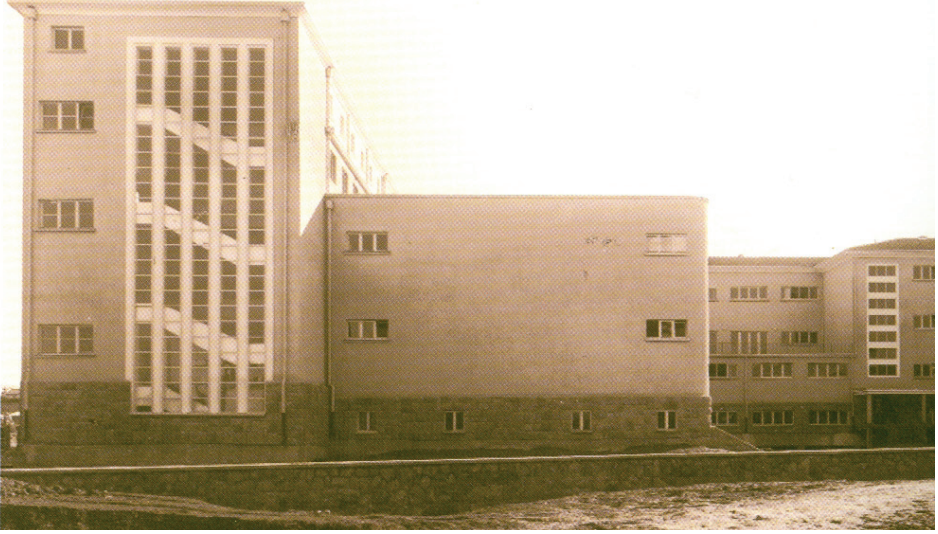
Res. 21:

A Blok güney
cephe. (ALEV
Arşivi.)



Res. 22:

Cebeci Ortaokulu.



Res. 23: A Blok kuzey cephe. (ALEV Arşivi.)

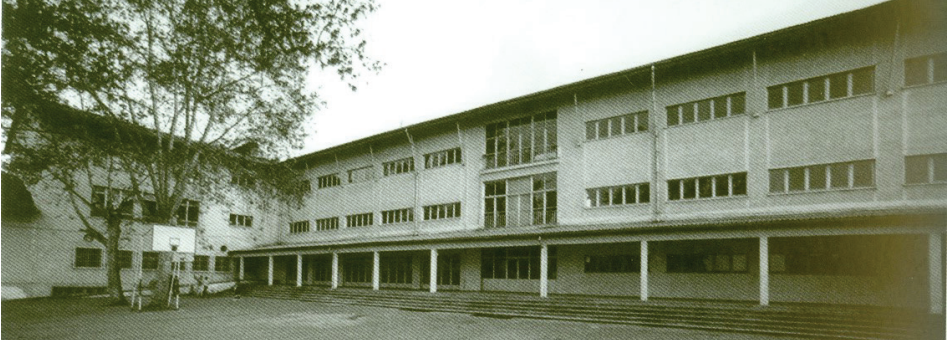
SONUÇ

Bruno Taut, Atatürk Lisesi binasında, Türkiye'de gerçekleştirdiği diğer tasarımlarında olduğu gibi, işleve dayalı olarak projenin gerektirdiği parçalı ve kademelendirilmiş kütle anlayışını kullanmıştır. Bloklar halinde gruplandırılmış parçalı kütle anlayışı, Taut'un tasarladığı Trabzon Erkek Lisesi'ne ve Berlin'deki Senftenberg okul binasına da benzemektedir.⁴⁵ (Res. 24, 25) Yapı, Taut'un “binanın kullanılmasını hoş, gönül ferahlatıcı hale getiren tüm nitelikleri veren şeyin fonksiyon” olduğu düşüncesi ile örtüşür biçimde, işlevselci ve akılcı mimarlık üslubunda tasarlanmıştır.⁴⁶ Japonya deneyiminin sonucu olan “bir yapının her şeyi kapsayabilmesi” fikri, Atatürk Lisesi'nin kapsayıcı tasarım anlayışında etkili olmalıdır.

Atatürk Lisesi, diğer kamu yapıları gibi, dönemin devlet otoritesini temsil eden neoklasik üslupta değil, Taut'un yeni çözümler bulma arayışının ürünü olarak değerlendirilmelidir. Taut, Dil ve Tarih Coğrafya Fakültesi'ndeki (Res. 26) temsil gücü yüksek, anıtsallık yaratan malzeme ve teknik olanakları kullanırken, Atatürk Lisesi'nde edelputz sıvalı cephelerin mütevazılığı ve sadeliği dikkati çeker. Kıрма

45 Modern mimarlık anlayışındaki Seftenberg Okulu yapıldığı dönemde bir ilk niteliğindedir ve düşük bir bütçe ile yapılmıştır. Benzer tasarım ilkelerine sahip olan Trabzon Erkek Lisesi binası da çok düşük bir bütçe ile yapılabildi. (Speidel, 1998, 50-51)

46 Taut'un zamandan bağımsızlık, ama diğer yandan bulunduğu zaman ve yere bağımlı olma konusundaki düşünceleri için bk. Taut, 1938a.



▲ Res. 24:
Trabzon Lisesi.
(Nicolai, 2011, 220.)



◀ Res. 25:
Senftenberg Okul
binası, Bruno Taut,
1931-32. (Speidel,
1998, 49.)

çatı kullanımı ve derslik pencerelerindeki güneş kırıcı öğeler, sonraki dönemin İkinci Ulusal Mimarlık Üslubu'na ilişkin yaklaşımın da habercisi niteliğindedir. Diğer yandan C Blok'ta ve konferans salonunda yuvarlatılmış köşeler, Taut'un Türkiye'deki hemen bütün yapılarında yer verdiği ve Nicolai'nin de "*deneysel nitelikli öğeler*" olarak söz ettiği ayrıntılardır. Diğer yandan aynı yüksekliğe ve biçime sahip olmayan beklenmedik saçaklar bu deneyselliğin başka bir örneği niteliğindedir. "*Kişisel üslup geliştirmek yerine eski ustaların çok yönlülüğünden etkilenmesi*" bu beklenmedik biçimlenmelerde esin kaynağı olabilir. Taut bu yapısında da diğerlerinde olduğu gibi, işlevsellik ile Türkiye'de kamu yapılarından beklenen "temsiliyet" yanını bütünleştirmeye çalışmıştır. Ancak Taut, mimarlığın kendi başına politik olamayacağını, mimarının politik bir araç haline gelse de bunun mimarın dışında gerçekleştiğini düşünmektedir.⁴⁷

Atatürk Lisesi'nin kent içindeki konumu, ulaşım vb. kolaylıkların yanısıra, dönemin okul binalarına yüklediği anlamı gözler önüne serer. Sıhhiye, daha 1926 yılında

47 Taut, 1938a.



Res. 26: Dil ve Tarih Coğrafya Fakültesi.

kentin gelişme yönünü işaret eden ve bu bölgenin adlandırılmasına neden olan Sıhhat ve İçtimai Muavenet Vekaleti (Sağlık Bakanlığı), aynı yıl Kemalettin Bey'in tasarımı olan Mimar Kemal İlkokulu, ardından Vekaletler Mahallesi, kamusal alanlar ve meydanlar ile önem kazanan bir bölgedir. Dönemin başlıca okullarından Atatürk Lisesi'nin, eğitim yapılarına yüklenen prestij taşıyıcı kimliği dikkate alındığında, merkezî bir konuma sahip olması şaşırtıcı değildir. Nitekim Kız Lisesi ve İsmet Paşa Kız Enstitüsü de, başından beri Ankara'nın prestij hattı olan Atatürk Bulvarı üzerinde konumlanmaktadır. Diğer yandan yatılı okul olmasının gerektirdiği işlevleri karşılayacak parsel büyüklüğü ve öğrencilerin rahat hareket edebilecekleri bir alan gereksinimi nedeni ile doğrudan bulvarın hemen yakınına konumlanması yerine nispeten daha geri plana alındığı düşünülebilir. Erkek öğrencilerin yatılı eğitim aldığı bu okulda ders dışı vakitlerin spor yaparak geçirilmesinin önemsendiği, geniş spor mekanlarının varlığından açıkça anlaşılmaktadır.

Atatürk Lisesi, Sıhhiye'deki bu büyük yapı parseline inşa edildiği dönemin aksine günümüzde ticaret alanının içinde kalmıştır. Okul, bu yoğunluğa çözüm üretmek için hizmete koşulmuş, geniş spor alanları içeren bahçesi asfalt kaplanarak ne yazık ki otopark olarak hizmet verir hale gelmiştir. Taut mimarlığının olduğu kadar Erken Cumhuriyet Dönemi'nin eğitim yapısı anlayışının etkileyici örneklerinden olan Atatürk Lisesi her şeye rağmen özgün mimari kimliğini koruyarak günümüzde de işlevini sürdürmektedir.

KAYNAKÇA

- Akcan, E. (2009), *Çeviride Modern Olan*, İstanbul: YKY Yayını.
- Alpagut, L. (2005), *Erken Cumhuriyet Dönemi'nde Ankara'daki Eğitim Yapıları*, Yayınlanmamış Doktora Tezi, Ankara: Hacettepe Üniversitesi, Sosyal Bilimler Enstitüsü.
- Alpagut, L. (2015), Zeki Sayar'ın *Arkitekt Dergisi'nde Eğitim Yapıları Üzerine Yazıları: 1930'lar*, *Zeki Sayar ve Arkitekt* (Ed. A. Cengizkan, D. İnan, M. Cengizkan), Ankara: TMMOB Mimarlar Odası Yayını.
- Alpagut, L. - Wagner, A. (Ed). (2011), *Bir Başkent'in Oluşumu*, Alman Kültür Merkezi Yayını, Ankara.
- Ankara Construit. (1939). *La Turquie Kemaliste*(30), 49-52.
- Ankara'nın Yeni Erkek Lisesi Binası Açıldı. (1940, Birinci Teşrin). *Ulus*(4).
- Ardizzola, P. (2017), Bruno Taut's Work in Ankara, *1. Türkiye Mimarlık Tarihi Kongresi* (Ed. E. Altan, S. Erginsoy, A.U. Peker), Ankara: ODTÜ Mimarlık Fakültesi Yayını.
- Arseven, C. E. (1931), *Yeni Mimari*, İstanbul: Agah Sabri Kitaphanesi.
- Aslanoğlu, İ. (1976), Dışavurumcu ve Uşçu Devirlerinde Bruno Taut (1880-1938), *ODTÜ Mimarlık Fakültesi Dergisi 2/ 1*, 35-45.
- Aslanoğlu, İ. (2001), *Erken Cumhuriyet Dönemi Mimarlığı*, Ankara: ODTÜ Basım İşliğı.
- Bozdoğan, S. (2002), *Modernizm ve Ulusun İnşası*, (Çev. Tuncay Birkan), İstanbul: Metis Yayınları.
- Cengizkan, A. (2002), *Modernin Saati*, Ankara: Mimarlar Derneğı-Boyut Yay.
- Coşkun, A. (1998), Cumhuriyet Dönemi'nde Orta Öğretim, *Ankara İlinin Cumhuriyet Öncesi ve Cumhuriyet Dönemi Eğitimi*, Ed. Ümit Sarıaslan, Ankara: MEB Yayını.
- Goethe Institut Ankara. (2010), *Bruno Taut Türkiye'de*, Ankara: Goethe Institut.
- Jansen, H. (1936), Ankara İmar Planı İzah Raporu, *Arkitekt 1*, 17-22.
- Jansen, H. (1937), Ankara İmar Planı, İstanbul: Alaattin Kırıl Basımevi.
- Nicolai, B. (1998), "Bruno Taut'un Akademi Reformu ve Türkiye İçin Yeni Bir Mimariye Uzanan Yolu", 32-45, *Atatürk İçin Düşünmek*, İstanbul: İTÜ Yayını.

- Nicolai, B. (2011), *Modern ve Sürgün*, (Çev. Yüksel PöğünSander), Ankara: TMMOB Mimarlar Odası Yayını.
- Özer, B. (1963), *Rejyonelim, Ünersalizm ve Çağdaş Mimarimiz Üzerine Bir Deneme*, İstanbul: İstanbul Teknik Üniversitesi Mimarlık Fakültesi.
- Sakaoğlu, N. (2003), *Osmanlı'dan Günümüze Eğitim Tarihi*, İstanbul: Bilgi Üniversitesi Yayını.
- Sayar, Z. (1931a), Mektep İnşaatında Plan Tipin Mahzurları. *Mimar-4*, 124-125
- Sayar, Z. (1931b), Mektep Arsalarının İntihabında Bazı Esaslar. *Mimar-5*, 160-161.
- Sayar, Z. (1931c), Mektep İnşaatında İktisadi Düşünceler. *Mimar-6*, 205-206.
- Sayar, Z. (1931d), Mektep Binalarında Estetik. *Mimar-8*, 253-254.
- Speidel, M. (1998), BrunoTaut, Çalışmaları ve Etkisi, 46-67, *Atatürk İçin Düşünmek*, İstanbul: İTÜ Yayını.
- Tanju, B. (1998), "Türkiye'de Farklı Bir Mimar: BrunoTaut", 22-31, *Atatürk İçin Düşünmek*, İstanbul: İTÜ Yayını.
- Tanyer, T. (2007), *Ankara'nın Köklü Çınarı Atatürk Lisesi 1886-2007*, Ankara: Ankara Atatürk Lisesi Eğitim Vakfı Yayınları.
- Taut, B. (1938a), *Mimari Bilgisi*, (Çev. Adnan Kolatan), İstanbul: G.S.A Neşriyatından.
- Taut, B. (1938b), Mimari Nedir, *Arkitekt*, 5-6, 165-168.
- Taut, B. (1938c), Proporsiyon, *Arkitekt*, 8, 233-237.
- Taut, B. (1938d), Teknik, *Arkitekt*, 8, 257-260.
- Tümer, G. (1999), Taut'un Senaryosu, *Arredamento Mimarlık* 4, 98-105.
- Uçar, B. (1940), Ankara Dil ve Tarih Coğrafya Fakültesi, *Bayındırlık İşleri Dergisi* 10/6, 65-69.
- Ünsal, B.O. (1973), Mimarlığımız 1923-1950, Eğitim ve Uygulamada Yabancılar», *Mimarlık* 112, 34-45.
- Yeni Lise Binasında Tedrisata Başlanıyor. (1940, Birinci Teşrin). *Ulus(1)*.

Ege Üniversitesi, Edebiyat Fakültesi
Sanat Tarihi Dergisi
Cilt: XXVII, Sayı: 1 Nisan 2018

Ege University, Faculty of Letters
Journal of Art History
Volume: XXVII, Issue: 1 April 2018

Yayın Tarihi | Date of Publication
29.04.2018

İnternet Sayfası (Açık Erisim) | Internet Page (Open Access)

DergiPark
AKADEMİK
<http://dergipark.gov.tr/std>

Sanat Tarihi Dergisi hakemli, bilimsel bir dergidir; Nisan ve Ekim aylarında olmak üzere yılda iki kez yayımlanır.

Journal of Art History is a peer-reviewed, scholarly, periodical journal published biannually, in April and October.