

Modernization Narratives in the Architectural Periphery: Rationalist Design in the Case of Pınarbaşı High School

Mimari Periferide Modernleşme Anlatıları: Pınarbaşı Lisesi Örneğinde Rasyonalist Tasarım

Filiz SÖNMEZ

Erciyes Üniversitesi, Mimarlık Fakültesi
Mimarlık Bölümü, Kayseri, Türkiye



Received / Geliş Tarihi 03.03.2025
Revision Requested /
Revizyon Talebi 01.04.2025
Last Revision / Son
Revizyon 28.04.2025
Accepted / Kabul Tarihi 08.05.2025
Publication Date / Yayın
Tarihi 16.09.2025

Corresponding author / Sorumlu Yazar:
Filiz SÖNMEZ

E-mail: fsonmezf@erciyes.edu.tr

Cite this article: Sönmez, F. (2025).
Modernization Narratives in the
Architectural Periphery: Rationalist
Design in the Case of Pınarbaşı High
School. *PLANARCH - Design and Planning
Research*, 9(2), 401-410.
DOI:10.54864/planarch.1650015

ABSTRACT

In the 1950s, the rational architectural approach that developed within the framework of the International Style originating from the West created a modernization dynamic extending from the center to the periphery in Turkey. Modern architectural practices concentrated in city centers began to show themselves in the periphery with the contributions of engineers and architects. The rational architectural approach that took shape in the West in the 20th century became widespread in Turkey, especially through public buildings. In this context, the question of how the center-to-periphery modernization process in late 1950s Turkish architecture was shaped constitutes the motivation of this study. Within the scope of the study, an educational structure in the periphery of Kayseri was selected in order to discuss the spatial reflections of this process, and its design and production processes were detailed. Pınarbaşı High School, designed by Civil Engineer Kamil Kundakçioğlu in the Pınarbaşı district between 1959 and 1962, was examined in order to find the counterpart of modernization in the periphery by using qualitative research methods such as literature review, observation, documentation, and oral history techniques. The findings show that the structure shaped by modern rational principles differs with the use of local materials and regional dynamics. The results of the study offer a new perspective on the modernization process in Turkey in the context of center-periphery.

Keywords: Educational buildings, rational architecture, modernization, Pınarbaşı High School, Civil Engineer Kamil Kundakçioğlu.

ÖZ

1950'lerde, Batı kaynaklı Uluslararası Üslup çerçevesinde gelişen rasyonel mimarlık anlayışı, Türkiye'de merkezden çevreye uzanan bir modernleşme dinamiği oluşturmuştur. Kent merkezlerinde yoğunlaşan modern mimarlık uygulamaları, mühendis ve mimarların katkılarıyla periferide de kendini göstermeye başlamıştır. 20. yüzyılda Batı'da şekillenen rasyonel mimari yaklaşımı, Türkiye'de özellikle kamu yapıları aracılığıyla yaygınlaşmıştır. Bu bağlamda, 1950'lerin sonlarında Türkiye mimarlığında merkezden çevreye uzanan modernleşme süreci nasıl şekillenmiştir şekillendiği sorusu, bu çalışmanın motivasyonunu oluşturmaktadır. Çalışma kapsamında, Kayseri'nin periferisindeki bir eğitim yapısı, bu sürecin mekânsal yansımalarını tartışmak amacıyla seçilerek, tasarım ve üretim süreçleri detaylandırılmıştır. Pınarbaşı ilçesinde 1959-1962 yıllarında Y. İnş. Müh. Kamil Kundakçioğlu tarafından tasarlanan Pınarbaşı Lisesi, nitel araştırma yöntemlerinden literatür taraması, gözlem, belgeleme ve sözlü tarih teknikleri kullanılarak, modernleşmenin periferideki karşılığını bulmak üzere incelenmiştir. Bulgular, modern rasyonel ilkelerle şekillenen yapının, yerel malzeme kullanımı ve bölgesel dinamiklerle farklılaştığını göstermektedir. Çalışmanın sonuçları merkez-periferi bağlamında Türkiye'deki modernleşme sürecine yeni bir bakış açısı sunmaktadır.

Anahtar Kelimeler: Eğitim yapıları, rasyonel mimari, modernleşme, Pınarbaşı Lisesi, İnş. Müh. Kamil Kundakçioğlu.



Giriş

1950-1960 yıllarındaki modernleşme döneminde Batı, mimari biçimlenişini, ekonomik, işlevsel ve rasyonel çözümler öneren tasarım anlayışı üzerine kurgulamıştır. Kuşkusuz, Batı'da yaşanan siyasi, toplumsal, ekonomik, kültürel ve mimari değişimler, Türkiye mimarlık ortamını da doğrudan etkilemiştir.

Türkiye'de, çok partili döneme geçişle birlikte düşün alanından gündelik yaşam ve mimarlık ortamına kadar yenilikler izlenmiş olup, ülkenin yeni ekonomik modeli benimsemesi ve Batı'ya açılma politikasının bir sonucu olarak mimari biçimlenişin değişmesi, Uluslararası Üslup'un benimsenmesi ile olmuştur. "Uluslararası üslup" tanımı ilk olarak 1932 yılında Philip Johnson'ın kitabı ile tanımlanmıştır.

Türkiye'de 1950 sonrasında çok partili rejime geçilmesiyle beraber, mimarlık ortamı da bu durumdan etkilenmiş olup yeni mimari üsluplar benimsenmiştir. Değişen politik ortamla Avrupa ve özellikle Amerika ile etkileşimi artırmıştır. Daha önce Batı kavramı, Avrupa'yı işaret ederken 1950 sonrasında artık yeni dünya düzeninin lideri olan Amerika'yı tanımlamaktadır.

"Türkiye'ye Uluslararası Üslup mimarlığının giriş süreci olarak 1950'li yılların ortaları; yani Demokrat Parti iktidarının zirvede olduğu, Türkiye Cumhuriyeti ve Amerika Birleşik Devletleri'nin Soğuk Savaş sürecinde sıkı ilişkiler kurduğu bir dönem uygun görülmüştür. Kuvvetle ihtimal, "International Style" teriminin çıkış noktasının Amerika oluşu bu tarihlendirme mevzuunda önemli rol oynamıştır. Buna göre; "uluslararası" tabir edilen bu üslup ABD'nden 1932 senesinde yola çıkmış, Türk-Amerikan ilişkilerinin zirvede olduğu 1950'li yılların ortalarında Atlantik'in öte yakasındaki Türkiye Cumhuriyeti'ne giriş yapmıştır" (Demiriz, 2019).

"1950'li yıllarda ülkenin uluslararası ekonomik sistemle bütünleşmesi ve liberal ekonomilerin güçlenmesi yeni yapı türleri ve ulaşım biçimleri ihtiyacını doğurmuş; demiryolu odaklı ulaşım sistemi, karayolu odaklı bir gelişim izlemeye başlamıştır" (Tapan, 2007). Bu dönemde, üslup ve forma ilişkin uluslararası kavramların etkisini artırmasıyla birlikte, mimarlar eklektik yaklaşımlar benimsemeye başlamıştır. Bu gelişmeler, mimaride uluslararası bir üslup arayışını öne çıkarırken, ulusal mimarlık anlayışından giderek uzaklaşılmasına neden olmuştur (Tanyeli, 1998). Bu süreçte, vaziyet planlarında işlevsel ve geometrik elemanlar olarak dikdörtgen ve kare formları ön plana çıkmış, plan ve biçim çözümleri prizmatik kütleler üzerine inşa edilmiştir. Cephelerde ise yalınlık ve rasyonalite ön planda tutulmuştur.

Modern mimarinin Türkiye'deki varlığı, bu mimarinin kaynağı olan Avrupa ülkelerindeki uygulamaların arka planından farklı bir içerik taşır. Modern mimari Türkiye'de, modern toplumun dönüşmesinin doğal bir sonucu değil, istenilen ama henüz gerçekleşmemiş bir modernliğin temsili olarak görülmelidir (Bozdoğan, 2002, ss.317-318).

1950'li yıllar Türkiye'de modernleşmenin yön değiştirdiği bir dönemdir. Batı'nın ise 1950'ler sonunda özgün arayış ve taleplerin olduğu, ekonomik açıdan refaha kavuştuğu, bilimsel ve teknolojik gelişmelerin hız kazandığı dolayısıyla yeni mimari arayışların ve tasarım çeşitliliğinin başladığı görülmektedir. Türkiye Batı'daki bu çoğulcu ve yenilikçi ortamı takip etmiş, ancak teknolojik ve ekonomik yetersizlikler Batı'daki bir modernleşme süreci yerine, Türkiye'nin kendi iç dinamiklerine göre oluşan bir modernlik serüvenini başlatmıştır.

Özorhon ve Uraz'ın (2009) da belirttiği gibi, "aslında 1950-1960 arası mimarlığı, uluslararası mimarlık birikiminin dönemin Türk mimarları tarafından kavrandığı ve uygulama çabası içine

girildiği yıllardır." Tam da bu noktada Sibel Bozdoğan'ın (2002) yorumları önemlidir: "Modern mimarinin Türkiye'deki varlığı, bu mimarinin kaynağı olan Avrupa ülkelerindeki uygulamaların arka planından farklı bir içerik taşır. Modern mimari Türkiye'de, modern toplumun dönüşmesinin doğal bir sonucu değil, istenilen ama henüz gerçekleşmemiş bir modernliğin temsili olarak görülmelidir." Başka bir deyişle, Türkiye mimarlığı bu dönemde Batı kökenli Modern Mimarlık anlayışını, kendi kültürel ve mimari birikimiyle harmanlayarak yorumlama fırsatı bulmuştur.

Tapan'a (2005) göre, "önceki on yılın İkinci Ulusal Hareketi sırasında Osmanlı ve özellikle Anadolu modellerinden yoğun olarak etkilenen cephe çözümlenmeleri, artık basit ve rasyonel Uluslararası Stil'in fikirlerini yakından takip etmektedir. Plan ve form çözümlenmeleri prizmatiktir. Fonksiyonel geometrik elemanlar olan dikdörtgenler ve kareler planlarda baskındır. Izgara sistemi cephelerde yoğun olarak kullanılmaktadır."

Türkiye'nin mimarlık geleneğinde oluşturduğu rasyonel anlayıştaki Uluslararası Üslup, özellikle 1950'ler sonunda merkezden periferiye kadar inşa edilen modern yapılarda kendini hissettirmiştir. Anadolu'da şehir merkezlerinde bu üslupla inşa edilen modern mimarlık ürünlerinin oluşum öykülerine kentli doğrudan tanıklık ederken, aslında kentin periferisinde yer alan ilçelerde ve köylerde inşa edilen modern mimarlık yapıları da, merkez-periferi etkileşimi içinde kent merkezinden uzakta izlenen modernleşmenin yerel açılımlarını anlama ve izleme bakımından önemli olmuştur.

Batı'daki 20. yüzyılı yönlendiren rasyonel mimari düşüncenin özgürleşmesi Türk Mimarlığı'na ancak 1950'lerde özellikle şehir merkezlerinde inşa edilen kamu yapıları özelinde yerleşmiştir. Bu açıdan 1950 sonu mimarlığına bakıldığında, Türkiye Mimarlığı'nın modernleşme sürecinde merkezden periferiye doğru şekillenen mimari örnekler nasıldı? Periferi'de inşa edilen modern mimarlık yapıları, merkezle eş veya ard zamanlı olarak varlık gösterirken, merkez-periferi kavramsallaştırması içinde 1950-1960 arası mimarlığını incelemek ve onu bu denli değerli kılan ürünleri bu bakış açısıyla yeniden incelemek anlamlı bulunmuştur.

Bu bağlamda, bu makalede 1950-1960 arası Cumhuriyet modernliği, merkez-periferi mimari dinamikleri doğrultusunda incelenerek, modern teknik adamın tasarım yaklaşımının periferideki temsil biçimi, periferinin bakışının merkez ile benzeştiği veya ondan farklılaştığı tarafların ortaya çıkarılması amaçlanmıştır. Bu amaçla, Kayseri'nin kent merkezinde inşa edilen modern mimarlık yapılarını inceleyen çalışmalardan farklı olarak, periferisinde yer alan modern yapıların tasarım aşamasından üretim aşamasına kadar tüm bilinmezleri ortaya konulmuştur. Örneklem olarak, Kayseri'nin doğusunda yer alan Pınarbaşı ilçesinde 1959-1962 yılları arasında Y. İnş. Kamil Kundakçioğlu tarafından tasarlanan Pınarbaşı Lisesi seçilmiştir. Çalışmada 1950 ve 1960'larda eğitim yapılarında Kayseri merkezde hali hazırda uygulanagelen modern mimari dilin, periferide ne ölçüde temsil edildiği ve rasyonel düşüncenin periferideki işleyişi ve anlamı yorumlanmıştır. Böylelikle periferideki modernleşme deneyiminin bir eğitim yapısı üzerinden mekânsal incelenmesi ile mimarlık tarihi yazınında Türkiye modernleşmesi üzerine yeni açılımlar sunulmuştur.

Yöntem

Bu makalede, Cumhuriyet Dönemi Mimarlık Tarihi çalışmalarının sıklıkla başvurduğu nitel araştırma (qualitative) tekniklerinden literatür taraması, gözlem ve dokümantasyon (mimari proje arşivi, Pınarbaşı Lisesi tarihi fotoğraf ve güncel fotoğraf arşivi) ile sözlü tarih çalışması gibi yöntemler

kullanılmıştır. Çalışma kapsamında Pınarbaşı Lisesi'nin tasarımcısı İnş. Müh. Kamil Kundakçioğlu ile sözlü görüşmeler yapılmış olup, Kundakçioğlu'nun tasarım aşamasından uygulama aşamasına kadar Lise hakkındaki bilgi, mimari proje ve belgelerinden faydalanılmıştır. Bu kapsamda Erciyes Üniversitesi Etik Kurulu'na başvuru çalışması için, 25.03.2025 toplantı tarihi, 139 karar numarası raporu ile araştırmanın etik açıdan uygun olduğuna karar verilmiştir. Ayrıca, ilçede faaliyet gösteren "Foto Peker" in sahibi fotoğrafçı Cengiz Peker'in 1960'lar başındaki Pınarbaşı Lisesi fotoğraflarından faydalanılmıştır.

Çalışmadaki ana yöntem, merkez-periferi konusundaki literatür araştırmasına bağlı teorik altyapının ortaya konması, seçilen döneme ve eğitim yapılarına özgü mimari projelerin ve özelliklerin, yapının tasarımcısı ile yapılan sözlü tarih görüşmeleriyle değerlendirilmesi ve sonucunda da Pınarbaşı Lisesi örneği kapsamında periferideki modernleşmenin izlerinin yorumlanmasıdır.

Şanlı'ya (2020) göre, "Türkiye'de günümüzde hala birey olduğunun farkında olan ve bunu öne çıkaran mimar sayısı oldukça azdır. Özellikle periferide kalan kentlerde mimarlar kendilerinin farkında olmayıp, yaptığı çalışmaları belgeleme ihtiyacı dahi duymamaktadır." Bu çalışmada ise, 1950 ve 1960'larda mimari projeler de üretebilen inşaat mühendislerinden biri olan Kamil Kundakçioğlu'nun özel arşivci kimliği vurgulanarak, yaptığı en ufak bir eksiz çalışmasından uygulanan tüm yapılarının projelerini saklaması nedeniyle Pınarbaşı Lisesi'ne ait tüm teknik çizim ve fotoğraf gibi belgelere ulaşılmıştır. Ayrıca Kundakçioğlu Lise'nin yapım sürecini de bire bir gerçekleştirmesi nedeniyle belleğinde yapıya ait her detayı hatırlamaktadır. Bu özel tasarımcının modern bir teknik adam olduğunu, hem projelerini hem de yaptığı çalışmaları özenle belgeleyen arşivci kimliğinden söz etmek mümkündür.

Literatür Taraması ve Kavramsal Çerçeve

Periferide Merkezi Modernleşme

Cumhuriyetin ilk yıllarında, Anadolu'da modernliğin merkezi olarak konumlanan Ankara, nesnel ve evrensel karakteriyle modernleşme sürecinin odağını oluşturmuş; kültürel anlamda toplumu yönlendiren semboller, değerler ve inançlar sisteminin kaynağı olmuştur. Kısacası, modernlik söyleminin üretildiği başlıca kent Ankara'dır (Düzenli, 2009).

Ankara'daki modernleşme hareketleri, diğer Anadolu kentleri ve ilçelerinde ard zamanlı olarak karşılık bulmuştur. "Batının coğrafya, tarih ve kültürüyle tanım kazanmış modernlik deneyimi, farklı coğrafyalara açılmakta, yeni kültürel havzalarda yeşermekte, değişik dillerde yeniden anlatılmaktadır" (Göle, 2002). Göle'nin modernlik ile ilgili olarak üzerinde durduğu bir başka kavram ise "yerel modernlik"tir. Göle'ye göre (2002), "yerel modernlik ile ilgili kavramsallaştırma Batı merkezlik modernlik algılamasından ayrılıp ötekine, çevreye, tikel pratiklere yönelmekte" olmaktadır. Bu anlayışla, "merkezi modernleşmenin her yerde aynı şekillenemeyeceği öngörüsüyle, her kentin kendi yerel değerleri, kendi değişim parametreleri ve sürekli bir ödünçlenme ile modernlik serüvenini gerçekleştirdiği kabul edilebilir" (Sönmez, 2012). Bu görüş Cengizkan'ın (2009) tespitleri ile paralellikler taşımaktadır; "... merkezi düşüncedeki ilkeleri yerelde aramak değil; merkezi düşüncenin nasıl yerelleştiğini ortaya çıkarmak, hiç değil; yerel düşüncenin kendisini merkezi düşünceyle dirsek teması içinde nasıl kurduğunu bulmak." Düzenli'ye (2009) göre, "Cumhuriyet döneminde merkezin periferiye bakışı olduğu kadar, periferinin de merkezin söylemlerini algılayış biçimi modernite düşüncesinin hedefine

ulaşabilmesi açısından önem taşır." Buradan yola çıkarak, mimarlık bağlamında yerel düşüncenin, merkezden talep ettikleri ve bunun yereldeki mekânsal karşılıklarını incelemek anlamlı görünmektedir.

Devlet eliyle şekillendirilen kamusal mekân modelleri ve kent planları, genel olarak merkezi otoritenin ilkeleri ve hedefleri doğrultusunda oluşturulsa da yerel aktörlerin ve bölgesel dinamiklerin etkisiyle farklılaşan mekânsal özellikler gösterebilir. Bu çerçevede, literatürde yeterince ele alınmamış olan periferi kentler, ilçeler ve köylerdeki mimarlık pratikleri, çalışmada incelenen ilçe örneğinde olduğu gibi, kent ve mimarlık araştırmaları için alternatif kuramsal yaklaşımlar geliştirilmesine katkı sağlayabilir (Karaibrahimoğlu ve Demirkan, 2021).

İlçelerde ve köylerde inşa edilen kamu yapılarının, kent merkezindeki örneklerle benzer mimari özellikler taşıdığı ve modern mimari tasarım anlayışını yansıttığı bilinmekle birlikte, malzeme, kültür ve yapım teknikleri açısından yerel unsurları da barındırdığı görülmektedir. Örneğin Kayseri Erkek Sanat Enstitüsü, Kayseri merkezde devlet desteği ile inşa edilmiş olup, rasyonalist dili ve işlevsel özellikleri ile II. Ulusal Mimarlık döneminin yerel malzeme kullanımını ön plana çıkaran modern bir yapıdır. Okul, "1942-1947 yılları arasında T.C. Milli Eğitim Bakanlığı Mimari Proje Bürosunda Paul Bonatz'a hazırlatılan mimari tip projeye dayanarak inşa edilmiştir." (Yöney ve Asiliskender, 2019) (Şekil 1).

Şekil 1.

Kayseri Erkek Sanat Enstitüsü, Atölyeler Binası. (Işık, 2010)



Bu nedenle Kayseri Erkek Sanat Enstitüsü gibi merkezdeki okullardan esinlenilerek ilçelerde inşa edilen okullar, sayı, ölçek ve mimari kimlik bakımından, merkezdekilere kıyasla daha sade bir modernleşme yaklaşımının ürünü olarak, yerel odaklı bir temsil sundukları söylenebilir.

Cumhuriyet'in ilanından 1960'lara kadar geçen süreçte, öncelikle merkezde başlayan ve zamanla periferiye yayılan ulaşım ağlarının kurulması, sanayileşme girişimleri ve kentsel dönüşümle birlikte modernleşme projesinin önemli unsurlarından biri de eğitim yapıları olmuştur. Cumhuriyet dönemi boyunca eğitim yapıları, modernleşme hareketleri çerçevesinde öncelikli bir yer tutmaya devam etmiştir. Bu bağlamda, eğitim yapılarıyla ilgili dikkat çeken bir diğer nokta ise, Cumhuriyet döneminde başlatılan kız ve erkek öğrencilerin bir arada eğitim aldığı hem kent mekezinde hem periferide okul sayısının artırılmasıdır. Özellikle 1950 ve 1960'lı yıllarda karma eğitimin periferiye de yaygınlaştırılması, kadının toplumsal konumunun güçlendirilmesi yönünde atılan önemli adımlardan biri olmuştur. Böylelikle ana hedef Özbek (2013)'in de belirttiği gibi, eğitim yapılarının "Cumhuriyet ve aydınlanma ideolojisini simgeleyen birer anıta dönüşmesidir."

Geçmişten günümüze kadar okul işlevini ve mimari niteliğini koruyarak değerini ve anlamını sürdüren Pınarbaşı Lisesi, yapım dönemi, malzeme tercihleri, yerleşim düzeni, mekân organizasyonu ve mimari bileşenleriyle modernleşmenin periferideki tanıkları arasında yer almaktadır. Bu çalışma, söz

konusu eğitim yapısını detaylı bir şekilde ele almayı amaçlamaktadır.

Bir Periferi Olarak Pınarbaşı İlçesi

Pınarbaşı ilçesi, Kayseri il merkezinin doğusunda, merkezden 89 km uzakta olup Malatya-Kahramanmaraş karayolu üzerinde yer alır (URL-1) (Şekil 2).

Şekil 2.

Pınarbaşı ilçesi Kayseri'nin doğusunda olup, merkezle arası 89 km uzaklıktadır (URL-1).

Pınarbaşı
Municipality in Turkey



Cumhuriyet dönemi öncesine ait çok sayıda tarihi yapılarla sahip olan Pınarbaşı'da, Cumhuriyet'in ilanından sonra, yeni rejimin özellikle eğitim yapılarından başlayarak (Pazarören Köy Enstitüsü, 1935-40, Cinahmet Köyü Okulu, 1939) ilçenin modern yüzü inşa edilmiştir (Şekil 3).

Şekil 3.

Pazarören Köy Enstitüsü, 1935-40, Pınarbaşı (Işık 2011)



Pınarbaşı'da, 1950'ler sonunda modern nitelikli az sayıda yapılarından biri olan "Pınarbaşı Lisesi", tasarımcısının Türk mimarlığında "modernlik" ve "yerel" kavramlarının sentezi ile ilgili denemelerini temsil etmesi bakımından önemlidir.

Bulgular

Yapının Konumu ve Mimari Özellikleri

Türkiye Cumhuriyeti'nin kuruluşuyla birlikte, ulusal kimliğin şekillendirilmesi, ideolojik temellerin temsil edildiği kurumların oluşturulması ve çağdaş bir toplumsal yapının inşası amacıyla geniş kapsamlı reformlar hayata geçirilmiştir. Bu doğrultuda, halkın Cumhuriyet rejimini benimseyen bireyler olarak yetiştirilmesi ve ulus-devlet bilincinin güçlendirilmesi açısından eğitim ve öğretim, öncelikli konular arasında yer almıştır (Kul, 2011).

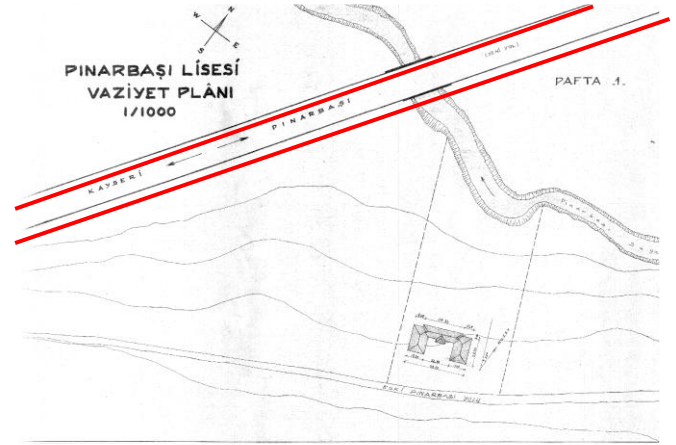
1950'lerden itibaren eğitim yapıları, sahip oldukları modernist mimari karakter sayesinde merkezin öngördüğü idealleri periferiye taşıyan ve Cumhuriyet'in öğretileri doğrultusunda modern bireyler yetiştirmeyi amaçlayan kurumlar olarak

değerlendirilmiştir (Karaibrahimoğlu ve Demirkan, 2021). Anadolu'nun her köşesinde her yaşta bireyin eğitim hakkının savunulmasının, modern bir toplum inşa etmenin temel unsurlarından biri olarak kabul edildiği bu dönemde, Pınarbaşı Lisesi'nin inşa edilmesine yönelik alınan karar büyük bir önem taşımaktadır.

Pınarbaşı Lisesi 1959-1962 yılları arasında Pınarbaşı ilçesinde, ilçenin eski Pınarbaşı ilçe yolu üzerinde Pınarbaşı Lise Yaptırma Derneğine ait olan ve ilçenin güneyinde yer alan bir arsa üzerinde inşa edilmiştir. Yapıldığı zaman çevresi boş olan Lise binası zamanla arsa sınırları içerisinde yapılan öğretmen evinin yanısıra yoğun olarak inşa edilmiş apartman ve ticari yapılarla kaplanmış bulunmaktadır (Şekil 4).

Şekil 4.

Pınarbaşı Lisesi, Vaziyet Planı (Arşiv-3,1959)



1960'ların ortasında lisenin faaliyete geçmesiyle birlikte, okulun çevresinde yeni konut alanları ve mahalleler oluşmuş, bu durum ilçenin kentsel yerleşim yönünü Güney bölgesine doğru kaydırmıştır. Okulun inşası, zamanla çevresindeki yapılaşmayı hızlandırmış ve dönemin alışveriş mekânlarının bu bölgede yoğunlaşmasına katkı sağlamıştır (Şekil 5).

Şekil 5.

Pınarbaşı Lisesi'nin İlçe Merkezindeki Yerleşimi ve Yakın Çevresinde İnşa Edilen Diğer Yapılar. (Google Earth görüntüsü, 26.12.2024)



İnş. Müh. Kamil Kundakçıoğlu ile yapılan sözlü tarih görüşmesinde Kundakçıoğlu "tasarıma başlamadan önce İsviçre'deki okulların planlarını incelediğini ve detaylı etüdüleri sonucunda U planlı tipolojik bir forma uygun olarak tasarladığını" belirtmiştir.

Yapının tören alanı 520 metrekare iken, yapının toplam zeminde taradığı alan 1740 metrekaredir. Tasarımda dikkat edilen en önemli husus, Pınarbaşı'nın sert kış iklimi dikkate alınarak, binanın "U" planına göre tören alanı, Güney tarafına gelecek şekilde konumlandırılmıştır.

Tasarımının Hazırlık Süreci

İnşaat Mühendisi olarak 1955 yılı Haziran'ında mezun olan Kamil Kundakçioğlu, dönemin modern mühendislik eğitimi almış, aynı zamanda dönemin mimari yapılarını yerinde incelemiş Kayserili bir teknik adamdır. Kayseri'de mühendislik eğitimi gereği birçok mimari ve statik proje işi yapmasına ek olarak Kayseri Gökdelene İş Merkezi, Kayseri YEM fabrikası gibi önemli yapıların müteahhitlik işlerini de yapmıştır. Kundakçioğlu'nun mesleki anlamda Pınarbaşı ile karşılaşması, İstanbul Teknik Okulu'nun (Yıldız Teknik Üniversitesi) her yıl için yapılması gereken mecburi stajını 1953 yılında Pınarbaşı, Gürün ve Darende yol inşaatlarında yapmış olması ile başlamıştır. Kundakçioğlu, meslek hayatına başlayınca 1959 yılında "Petek Proje ve İnşaat Bürosu" adıyla bürosunu açmıştır; ilk bir ay içinde Kayseri Pınarbaşı ilçesi Lise Yaptırma Derneği ile anlaşarak "meslek hayatımın en güzel eseri" dediği 20 dershaneli Pınarbaşı Lisesi projesinin yapılması ve inşaatın kontrol ve denetimini üstlenmiştir.

Pınarbaşı Lisesi, eski Pınarbaşı yolu, Zamantı Irmağı ve Pınarbaşı yeni yolu arasındaki dernek arsası üzerine yaptırılmıştır. Vilayet Encümen Üyesi ve aslen Pınarbaşılı olan Abdurrahman Eren aracılığıyla, Lise Yaptırma Derneği başkanı Şükrü Yararbaş, 1959 Haziran ayında Kundakçioğlu ile iletişime geçmiştir. Pınarbaşı halkı, başlıyınca derneğe destek vermiştir. Bu durum Cumhuriyet'in eğitim ve kültür alanlarındaki çağdaşlaşma projelerine ilçelerde yaşayan halkın da katkıda bulunduğunu ve en önemlisi merkezdeki gibi modern yapılara sahip olma taleplerini göstermektedir. Düzenli'ye (2009) göre, "Modern düşüncenin hedefine ulaşabilmesi için modernleştirici iradenin merkezde olduğu kadar periferide de etkin bir modern yapı kurgulayabilmesi, başka bir deyişle, modern düşüncenin ülke genelinde yaygınlaştırılması ile yakından ilişkilidir."

Lise inşaatına başlamadan önce Kundakçioğlu tarafından temel emniyet geriliminin tespiti için çimento torbaları ile yüklemeye yaparak temel zemininin taşıma gücünün tespiti yapılmıştır. Zemin taşıma bakımından sağlam olduğu tespit edildikten sonra, tasarım için hazırlıklara başlamıştır.

Pınarbaşı Lisesi'nin Mimari Özellikleri

Lise binası simetrik "U plan", işlevselci anlayışta biçimleniş, sade cephe özellikleri ve yalın anlatımları ile bir inşaat mühendisinin rasyonel-işlevci yaklaşımını ortaya net bir şekilde koymaktadır. İnşaat mühendisinin 1950-1955 yılları arasında aldığı mühendislik eğitimiyle doğrudan harmanlanan bu yapı, belirgin biçimde modernist bir estetikle tasarlanmış ve tam olarak eğitim yapılarında olması gereken işlevselliği öne çıkarmıştır.

Dönemin rasyonel mimarlık anlayışı ve Pınarbaşı'nın iklim koşulları göz önünde bulundurularak tasarlanan yapıda, güney yönüne bakan bir iç avluya sahip "U" plan tipi tercih edilmiştir. Sınıflar, iç avluya dönük şekilde konumlandırılarak hem doğal ışık alması sağlanmış hem de iklimsel koşullara uygun bir mekânsal düzenleme oluşturulmuştur. Pınarbaşı'nın sert ve soğuk iklimi nedeniyle, öğrenci ve öğretmenlerin güneşten maksimum düzeyde faydalanabilmesi için tören alanı da güney yönüne yerleştirilmiştir.

Bodrum kat, zemin kat ve birinci kattan oluşan bina yığma yapı tekniği ve bodrum kattaki gösteri salonu ise betonarme karkas sistemi ile inşa edilmiştir. Kat yüksekliği 360 cm'dir. Yangın, deprem gibi afetler için binanın kolay tahliye edilmesi için Kuzey ve Güney cephelerinde dışarı açılan kapılar bulunmaktadır. Yığma yapının dış duvarları 23 cm taş kaplama ile birlikte 50 cm genişliğindedir. Lisenin yapımında modern ve yerel yapı

malzemesi ve karma yapım tekniği kullanılarak ilçenin iklim koşullarına uygun ve ekonomik bir yapı inşa edilmiştir. Bu durum periferide dönemin imar anlayışını ortaya koymaktadır.

Kundakçioğlu (2024) ile yapılan sözlü tarih görüşmesinde, kendisinin Pınarbaşı'nda görev alan öğretmenlerle de görüşmeler yaptığı, öğretmenlerin ihtiyaçlarını analiz ettiği anlaşılmaktadır. Dernek yönetimi 20 dershanesi olan bir lise binası istediğini belirttikten sonra, sınıf büyüklükleri 48 öğrenciye göre boyutlandırılmıştır ve genel olarak 44 metrekare büyüklüğünde tasarlanmıştır. Kundakçioğlu tasarıma başlamadan önce Mimarlık Dergilerinden İsviçre'deki okul yapılarındaki örnekler incelediğini belirtmiştir.

Yöre halkı ilçenin bir Lise yapısına sahip olmasını istemiş ve İnş. Müh. Kundakçioğlu'nun Lise tasarımı proje uygun olarak aynen tatbik edilmiştir. Dernek emanet usulü ile kendi temin ettiği usta ve işçilerle, sürveyanın da nezareti altında, binayı yapmıştır. Tasarımcısı ve mühendisi sıfatıyla Kundakçioğlu haftada bir bina inşaatını kontrole gelmiştir. Pınarbaşı Lisesi'nde Pazarören Köy Enstitüsü'nden mezun olmuş, Cemal Gürel adlı bir öğretmen sürveyanlığını yapmıştır. Elektrik, su tesisatı ve kalorifer projesi derneğin desteğiyle başka teknik adamlarla tamamlanmıştır. Dernek, Lisenin yapım sürecinde sürekli genel kurul toplantıları yaparak üyeleriyle lisenin inşa sürecinde kararlar alarak, görev dağılımlarını yapmıştır (Şekil 6).

Şekil 6.

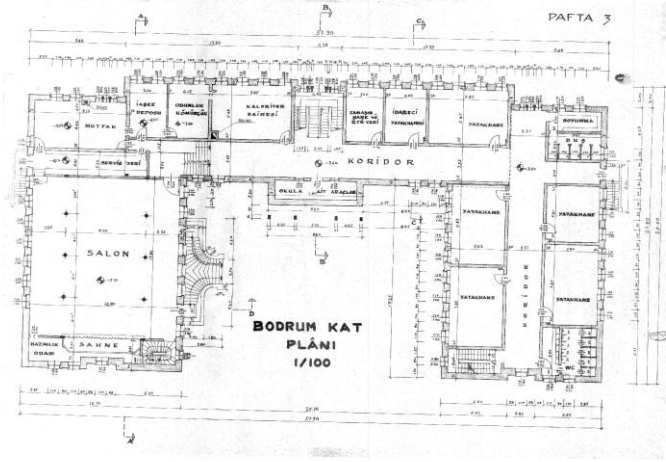
Lise Yaptırma Derneği'nin 21.02.1963 tarihli toplantı tutanağı (Arşiv-1)

Adı-Soyadı	Babası	Doğum Y.	Tariki	Mesleki	İkametgahı
Şükrü Yararbaş	Şükrü	1919	1919	Öğretmen	Usunyol Mah. Pınarbaşı
M. V. H. Demirezen	İsmet	1919	1919	"	Usunyol Mah. " "
Sar. Ahmet Çelik	İsmet	1918	1918	Parasız	Kayabaşı Mah. " "
İp. Mehmet Akmal	Hasat	1933	1933	Öğretmen	Usunyol " " "
Hakkı Erdoğan	Mustafa	1932	1932	"	Yeniçama " " "
Kemal Uzunlu	İsmet	1930	1930	Pınarbaşı	Kayabaşı " " "
Alban Çelen	Hasat	1936	1936	Çiftçi	Usunyol " " "
Yaban Çiftçilikli Yusuf	"	1929	1929	Demirezen	Yeniçama Mah. " "
Selahattin Gül	Hasat	1926	1926	Çiftçi	Kayabaşı Mah. " "
Salih Yıldırım	Ali	1920	1920	Çiftçi	Beşli Köyü " "
Yazar İsmet	Hasat	1933	1933	Öğretmen	Yeniçama Mah. " "

Yapının ısıtma sistemi kalorifer sistemi olmasına rağmen, her sınıfta gerektiğinde kullanılmak üzere soba bacaları da bulunmaktadır. Bodrum katta, yatılı köylerden gelen öğrenciler ve idareciler için yatakhane mekânları, ıslak hacimler, mutfak, çok amaçlı salon, kalorifer dairesi gibi teknik hacimler, servis girişi ve zemin kata salondan ve yatakhaneler bölümünden çıkan merdivenler bulunmaktadır. Ayrıca herhangi bir yangın olması durumunda Bodrum kattaki ana koridora bağlanan doğrudan dışarı sirküle olacak merdivenler ve gösteri salonundan acil durumlarda çıkış sağlanması amacıyla tören alanına doğrudan bağlanan bir merdiven bulunmaktadır (Şekil 7).

Öğrencilerin sosyal ve kültürel yönden gelişmeleri ve çağdaş yaşamın gerektirdiği bilgi ve görgü için, Bodrum katta gösteri salonu da tasarlanmıştır. Bodrum yüksekliği salonun olduğu kısımda 510 cm'dir. Cumhuriyet'in modern eğitim anlayışını yansıtan, kız ve erkek öğrencilerin bir arada eğitim aldığı sınıflar ile tiyatro (gösteri) salonu, Cumhuriyet ideolojisinin ve yetiştirmeyi amaçladığı modern birey modelinin taşradaki somut yansımalarını ortaya koymaktadır (Karaibrahimoğlu ve Demirkan, 2019) (Şekil 8 ve Şekil 9).

Şekil 7.
Pınarbaşı Lisesi, Bodrum Kat Planı (Arşiv-3, 1959)



Şekil 8.
Gösteri Salonu, Bodrum Kat (Arşiv-1)



Şekil 9.
Gösteri Salonunun Sahne Bölümü. Bir Etkinlik Fotoğrafı. 1970'ler.
(Arşiv-1)



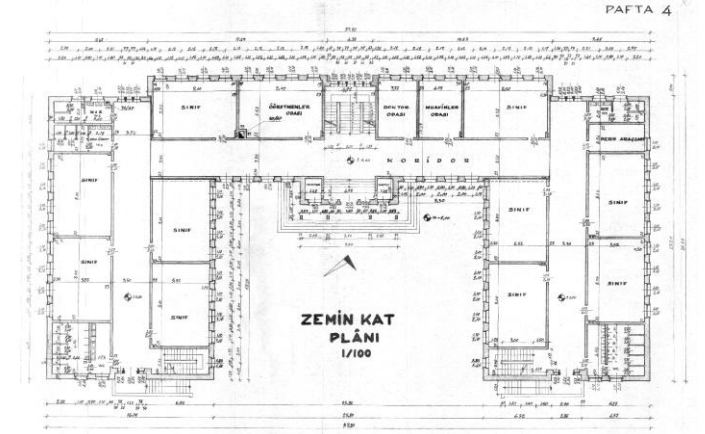
Yapının Doğu ve Batı yönü kısa tutulmuş olup, yapının Kuzey ve Güney cephesi geniştir. Özellikle yapının Güney Cephesi üç koldan tören alanını kapsayacak şekilde planlanmıştır. Tören alanında 1960'lar başında henüz Lisenin inşaatı devam ederken milli bayramlar için düzenlenecek etkinliklerin provaları yapılmıştır (Şekil 10).

Zemin katta Güney yönünden sağlanan girişin tam karşısında anıtsal bir merdiven bulunmaktadır (Şekil 11 ve Şekil 12).

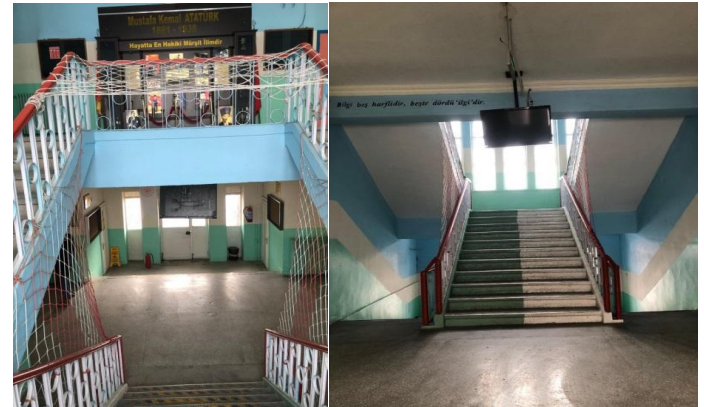
Şekil 10.
Lisenin İnşaatı Devam Ederken Tören Alanında Yapılan Cumhuriyet Bayramı Provası. 1960'lar (Arşiv-1)



Şekil 11.
Pınarbaşı Lisesi, Zemin Kat Planı. (Arşiv-3.1959)



Şekil 12.
Zemin Kattaki Anıtsal Merdivenden Bir Görünüş (Arşiv-1)



Doğu-Batı yönünden 48 kişilik sınıflar ve koridor sonunda kız ve erkek öğrenci sayılarına göre planlanan tuvaletler ve merdivenler bulunurken, Kuzey yönünde öğretmenler odası, iki sınıf ve doktor odası ve muavinler odası bulunmaktadır. Sınıfların önündeki koridor genişlikleri 350 cm olup, sınıf ve koridor oranları yapının fonksiyonu ile uyumludur (Şekil 13).

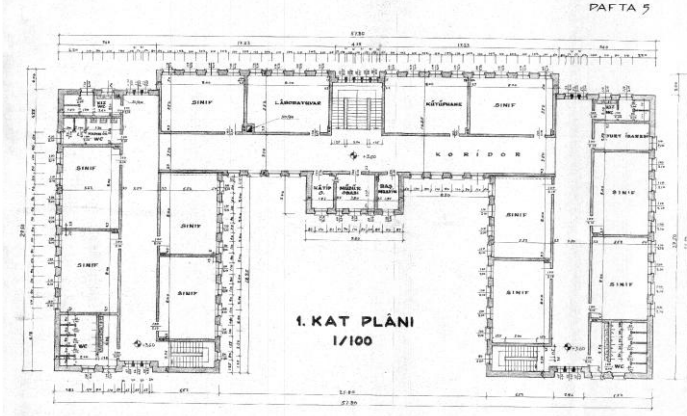
Şekil 13.
Sınıfların Önündeki 350 cm Genişliğindeki Koridorlar (Arşiv-1)



Rahat ve geniş koridorların iki yanındaki derslik, kütüphane, laboratuvar, ıslak hacimler, merdivenler ve yönetim birimleri arasındaki ilişkiler rasyonel biçimde çözümlenmiştir. Dersliklerin önündeki koridorlar, sirkülasyon mekanları olmalarının yanı sıra kapalı teneffüs mekânları olarak da kullanılmıştır. Çoğunlukla Doğu, Batı ve Kuzey yönüne bakacak şekilde yerleştirilen derslikler sahip oldukları geniş pencereler sayesinde bol ışık alan, aydınlık ve geniş mekânlardır.

Lisenin birinci katında Doğu-Batı yönünde sınıflar, yurt idaresi, kız ve erkek tuvaletleri ve merdivenler bulunurken, kuzey bölümünde laboratuvar, iki sınıf, kütüphane güney bölümünde ise, katip odası, müdür odası ve baş muavin odası bulunmaktadır (Şekil 14). Kundakçıoğlu katlar arasındaki mekan dağılımında, öğretmenlerle yaptığı görüşmelerin de etkili olduğunu belirtmiştir. Katlardaki mekan organizasyonu basit ve nettir. Yapıda öğrenci yoğunluğuna göre, sınıf genişlikleri deprem ve yangın gibi doğal felaketler için yapının kolayca sirküle olabileceği genişlikte koridor ve yeterli sayıda dışarı açılan merdivenlerin olması ve yapı yüksekliğinin dengeli olması rasyonel mimarinin tüm özelliklerini taşıdığını göstermektedir.

Şekil 14.
Pınarbaşı Lisesi, Birinci Kat Planı. (Arşiv-3, 1959)

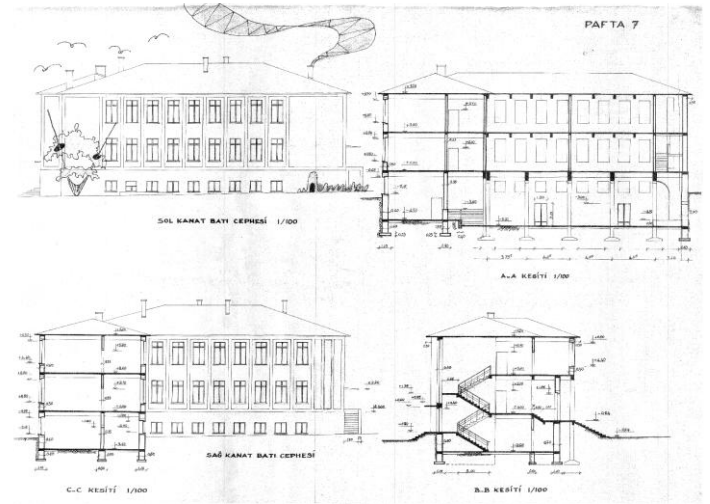


Plan ve kesit düzleminde mekân organizasyonuna ilişkin öneriler dönemin rasyonel, akılcı, işlevselci ve yalın mimari anlayışı ile paraleldir. Yapının mimari proje kesitleri incelendiğinde, sınıf ve koridor yüksekliklerinin oranlı olduğu, büyük pencere düzenleriyle mekanların aydınlık olduğu, karma

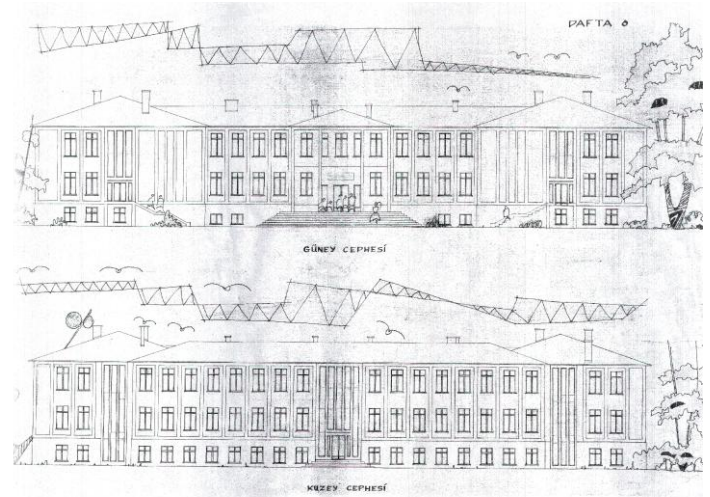
taşıyıcı sistemin plan kararları ile uyumlu olduğu anlaşılmaktadır (Şekil 15).

Şekil 15'deki kesitlerde de görüldüğü üzere, yatay etkili olan yapı kütesinin çatısı, iklimsel koşullar ile ilişkili olarak Kundakçıoğlu'nun ifadesi ile "1/3 eğimli olarak oturtma çatı şeklinde" yapılmıştır. Ayrıca projenin kesit ve görünüş çizimlerinden de anlaşılacağı üzere, Kamil Kundakçıoğlu'nun projeye ilişkin parçacı bir yaklaşım yerine sürekliliği olan bütünsel bir anlayışı benimsediğinin ve yapının tamamını malzeme seçiminden kütle oranlarına kadar bir dil bütünlüğü oluşturacak şekilde tasarladığının altı çizilebilir (Şekil 16).

Şekil 15.
Pınarbaşı Lisesi'ne Ait Doğu-Batı Görünüşleri ve Kesitler. (Arşiv-3.1959)



Şekil 16.
Pınarbaşı Lisesi'nin Güney ve Kuzey Görünüşleri (Arşiv-3.1959)



Şekil 17 ve Şekil 18'de de görüldüğü üzere, tören alanını saran Doğu-Batı yönündeki kollar, Güney ve Kuzey'deki cephelere göre kısa tutulmuş olup, bodrumdaki mekanların pencereleri de yine tören alanını görececek şekilde planlanmıştır.

Şekil 17.
Doğu Cephesinden Eski ve Yeni Bir Görünüş. (Soldaki fotoğraf Arşiv-4, 1965) (Sağdaki fotoğraf Arşiv-2, 2024)

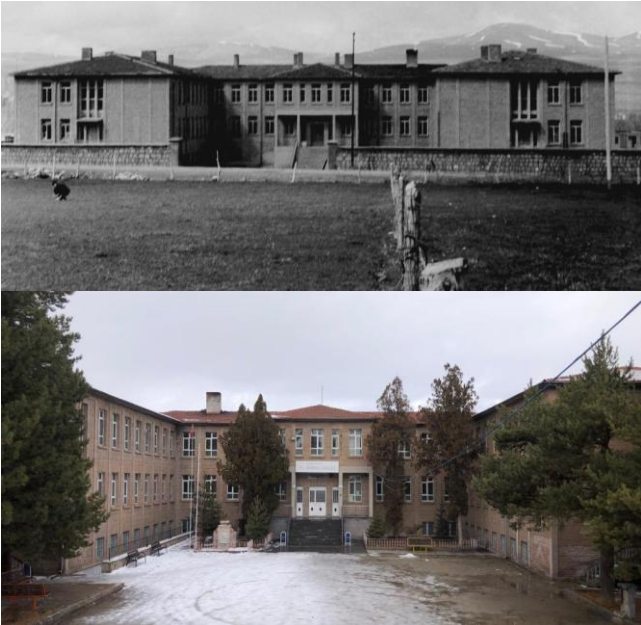


Şekil 18.
Batı Cephesinden Eski ve Yeni Bir Görünüş (Soldaki fotoğraf Arşiv-4, 1965.) (Sağdaki fotoğraf Arşiv-2, 2024)



Tören alanından ana yapıya giriş merdiveni, güneye bakan tarafta inşa edilmiştir. Yapıda işlevin belirleyici olmasına karşın, bir eğitim yapısını temsil eden diğer yapılarda olduğu gibi, “ana girişin vurgulanması” ve “simetri” tasarımın temel kriterlerinden olmuştur. Cephe tasarımlarında işlevle uyumlu pencere düzeni dikkat çekmektedir (Şekil 19).

Şekil 19.
Lisenin Güney Cephesinden Eski ve Yeni Bir Görünüş 1960’lar (Üstteki fotoğraf Arşiv-4, 1965; alttaki fotoğraf Arşiv-2, 2024)



Yapının Kuzey tarafı arka bahçe olarak kullanılmış olup, daha sonraki yıllarda buraya spor alanları (Basketbol, Voleybol ve futbol oynanması için halı saha) eklenmiştir (Şekil 20).

Yapımı 1962’de tamamlanan yapı; prizmatik kütesinin, sıralı, ritmik pencere düzeninin, merkezinde tören alanının bulunduğu, kuzeyinde ise arka bahçe tertibinin meydana getirdiği yalın, modernist karakteri ile şu an ilçe dokusunun mütevazi bir parçası olmuştur.

Şekil 20.
Lisenin Kuzey Cephesinden Eski ve Yeni Bir Görünüş (Üstteki fotoğraf Arşiv-2, 2024) (Altındaki fotoğraf Arşiv-1,1965)



Şekil 21’de görüldüğü üzere, binanın dikkat çekici şekilde modernist bir estetikle tasarlanan dış cepheleri, Pınarbaşı taş ocaklarından temin edilen yerel taşlarla kaplanmıştır. Anadolu’nun en ücra köylerinde bile inşa edilen her yapı, yerel karakteristikleriyle harmanlanarak o coğrafyaya özgü bir ait olma hissi ve kolektif hafıza yaratmaktadır. Bu bağlamda, yereldeki modernlik, yapıya özgünlük katarak tarihsel ve biricik bir kimlik üzerinden şekillenmiştir. Ahıska’nın (2006) da belirttiği gibi, “Cumhuriyet’in idealize ettiği modernliği, Batı-modernliğinden farklılıklar içeren, kendine özgü tarihsel ve kültürel gelişimi bağlamında okumak gerekmektedir.”

Şekil 21.
Cepheelerde Kullanılan Yerel Pınarbaşı Taşı (Arşiv-2, 2024)



Cepheelerde ritmik pencere düzeni sağlanmış olup, kat yüksekliğinden kaynaklı uzun pencereler (110/210cm) tasarlanmıştır.

Kundakçıoğlu ile 10.12.2024 tarihli yapılan görüşmede, “yapının tasarım aşamasından uygulama aşamasına kadar modern rasyonel dilinin kent merkezinde inşa ettiği diğer yapılarda da

sürdürdüğünü” belirtmiştir. Pınarbaşı’na özgü olarak, yerel taş malzemeyi kullanması ve Pınarbaşı’nda görevli öğretmenlerin talepleri doğrultusunda ihtiyaç programını oluşturması, 1960’larda mimari proje yapan modern bir teknik adamdan beklenen mesleki tavidir. Sosyal ve fiziksel koşullara uygun projeler yapan Kundakçioğlu, ilçelerde yaptığı projelerle periferide de modern mimarlık yapılarının yaygınlaşmasında önemli katkılar sağlamış önemli bir teknik adamdır. Benzer şekilde Pınarbaşı Lisesi, Kayseri kent merkezinde yapıldığı dönemdeki diğer eğitim yapılarından tasarım ve inşai bakımdan geri kalmamıştır. Kamil Kundakçioğlu (2024), “Kayseri kent merkezinde aynı ihtiyaç programındaki bir Lise yapısının tasarımında dikkat edeceği işlevselci ve rasyonalist tutumu, Pınarbaşı Lisesi tasarımında da uyguladığını” belirtmiştir.

Karabrahimoğlu ve Demirkan’ın (2021) belirttiği gibi, “Cumhuriyet modernleşmesinin somutlaştığı ve modernizmin deneyimlendiği bir temsil alanı olarak devlet eliyle inşa edilen bu yapılar ve kentsel mekânlar, bir yandan dönemin ideolojik, toplumsal ve mimari izlerini güçlü bir şekilde taşıırken, diğer yandan kendine özgü yerel unsurlarla harmanlanmıştır.” Bu bağlamda rasyonel, gösterişsiz, nitelikli kütleleri, işlevsel plan şemaları ve sahip oldukları modern ve yalın dil ile hem o dönemde merkezin öngördüğü modern düzenin somut tanıkları, hem de yerel unsurların modernlikle birleştirildiği özgün örnekler olarak değerlendirilmesi mümkündür.

Değerlendirme ve Sonuç

Günümüzde, periferide yapılmış Cumhuriyet Dönemi yapılarının büyük bir kısmının bakımsızlık, işlevini yerine getirememesi, taşıyıcı sistemin hasar görmesi gibi nedenlerle yıkılmakta olduğu, belleklerden yavaş yavaş silindiği bilinmektedir. 1959 yılında İnş. Müh. Kamil Kundakçioğlu tarafından tasarlanan ve aynı yıl yapımına başlanan Pınarbaşı Lisesi, modern mimarlık anlayışının Anadolu’daki uygulamalarını yansıtan özgün nitelikleriyle günümüze kadar ayakta kalmayı başarmış özgün bir yapı örneğidir. Yapı özgün mimari özellikleri ve aynı işlevle kullanımına devam edebilen periferideki nadir eğitim yapılarından biridir.

Bu çalışma kapsamında yapılan değerlendirmeler sonucunda Pınarbaşı Lisesini özel kılan ve modern mimarlık mirası olarak korunmasını gerekli kılan husus şu şekilde tespit edilmiştir.

- İnş. Müh. Kamil Kundakçioğlu’nun hem tasarımını hem de kontrolörlüğünü yaptığı bu binada uzman bir teknik adam eliyle merkezden periferiye bilgi akışı olmuştur.

- Yerel halkın, kurdukları Pınarbaşı Lise Yaptırma Derneği öncülüğünde para toplayarak kendi imkanları ile Kundakçioğlu ile irtibata geçmeleri ve modern bir okul yaptırmak istemeleri eğitime verdiği önemi yansıtırken, Kayseri merkezindeki okullar gibi okullara sahip olma talepleri, merkezle olan bağlarının bir göstergesi olarak yorumlanmıştır.

- 1960’larda karma eğitim sisteminin gerçekleştiği bir okul olması ile kız çocuklarının eğitim haklarının periferide de yaygınlaştırıldığı gösterilmiştir.

- İşlevsel bir çözümlenme ile döneminin en başarılı rasyonel modernist yapı örneklerinden biri olmuştur. Cumhuriyet döneminde yetişmiş ve yapıtını "rasyonel" olarak tanımlayan bir mühendisin "modernlik algısı" tartışılmıştır.

- Yapım tekniği olarak geleneksel yığma tekniğinin yanı sıra Bodrum kattaki gösteri salonunda betonarme kolon-kiriş sisteminin kullanılması ile karma bir strüktür sistemi ile edilmiş ve yöre halkı yeni yapım teknolojileri ile tanışmıştır.

- Pınarbaşı taşı gibi yerel bir malzeme modernist bir yapı cephesinde kullanılarak bölge için örnek teşkil etmiştir.

Bu doğrultuda, Pınarbaşı Lisesi, Kayseri’nin periferisinde gerçekleşen modernleşme hareketlerinin mimari bağlamda bir eğitim yapısı olarak önemli bir örneğini oluşturmaktadır. 1960-1990 yılları arasında Kayseri’nin imarına büyük katkıları bulunan İnşaat Mühendisi Kamil Kundakçioğlu tarafından tasarlanan Lise, rasyonel ve işlevci tasarım yaklaşımını yansıtan mimari özellikleriyle dikkat çekmektedir. Özgün işlevini sürdürmesi, geçmişten günümüze kesintisiz kullanımına devam edilmesi ve hafızalardaki anı değerini koruması, yapıyı Cumhuriyet mimarlık mirasının değerli bir bileşeni haline getirmiştir.

Pınarbaşı gibi ilçelerde gerçekleştirilen mimarlık tarihi çalışmaları kapsamında, periferide inşa edilen modern mimari yapıların korunması ve mimari sürekliliğin sağlanarak geleceğe aktarılması adına, Lisenin modern mimarlık mirası olarak değerlendirilip tescillenmesi önerilmektedir. Lisenin döneminin bir tanığı olarak korunması, yalnızca yerelde modern mimarlık mirasının bir temsilcisi olmasını değil, aynı zamanda tarih, kent ve mimarlık okumalarına imkân tanıyan zengin bir dönemsel arşiv sunmasını da mümkün kılacaktır.

Etik Kurul Onay Belgesi: Erciyes Üniversitesi Etik Kurulu’na başvuru bu çalışma için, 25.03.2025 toplantı tarihi, 139 karar numarası raporu ile araştırmacının etik açıdan uygun olduğuna karar verilmiştir.

Katılımcı Onamı: Bu çalışmaya katılan katılımcı çalışmaya gönüllü olarak katılmış ve yazılı onamı alınmıştır.

Hakem Değerlendirmesi: Dış bağımsız.

Çıkar Çatışması: Yazar, çıkar çatışması olmadığını beyan etmiştir.

Finansal Destek: Yazar, bu çalışma için finansal destek almadığını beyan etmiştir.

Ethics Committee Approval Certificate: In this study, which was applied to Erciyes University Ethics Committee, it was decided that the research was ethically appropriate with the meeting date of 25.03.2025 and decision number 139 report.

Informed Consent: Written informed consent was obtained from the participant who participated in this study.

Peer-review: Externally peer-reviewed.

Conflict of Interest: The author has no conflicts of interest to declare.

Financial Disclosure: The author declared that this study has received no financial support.

Kaynaklar

Ahıska, M. (2006). Türkiye’de ‘Çevresiz Merkez’ ve Garbiyatçılık, Hangi Merkez, Hangi Çevre?, *Toplum ve Bilim Dergisi*, 11-29. <https://iletisim.com.tr/dergiler/toplum-ve-bilim/3/sayi-105-2006/9975>

Arşiv-1: Pınarbaşı Lisesi Arşivi, 12.12.2024

Arşiv-2: Filiz Sönmez Fotoğraf Arşivi, 12.12.2024

Arşiv-3: Kamil Kundakçioğlu Arşivi, 1959

Arşiv-4: Cengiz Peker Fotoğraf Arşivi, 1965

Bozdoğan, S. (2002). *Modernizm ve Ulusun İnşası*, (Çev. T. Birkan), Metis Yayınları, İstanbul.

Cengizkan, A. (2009). Yer’in Tarihi/ Yerel Tarih: Moderni Konulurken Konum Belirlemek. *TOL Dergisi*, Kayseri, 9/10: 101-109.

Demiriz, A. (2019). Cumhuriyet Mimarlığının Uluslararası Dönemi: 1940-1970, Mimar Sinan Güzel Sanatlar Üniversitesi, Sosyal Bilimler Enstitüsü. (Yayımlanmamış Yüksek Lisans Tezi). İstanbul. <https://tez.yok.gov.tr/UlusalTezMerkezi/tezDetay.jsp?id=hELeL5dp>

- QpLNzq2Kfvz7A&no=wxhudrnEsgBbLqaRCorZCA
- Düzenli, E. (2009). Cumhuriyet Dönemi'nde (1923-1960) Modernite Düşüncesinin Mekânsal Kuruluşu: Merkez-Periferi Dinamikleri Bağlamında Trabzon Örneği, Karadeniz Teknik Üniversitesi, Fen Bilimleri Enstitüsü, (Yayımlanmamış Doktora Tezi). Trabzon. <https://tez.yok.gov.tr/UlusalTezMerkezi/tezDetay.jsp?id=d21G11bsVboMEfAKWUYWOQ&no=xkiMESyriIk8YFyQl67nA>
- Göle, N. (2002). *Batı Dışı Modernlik Kavramı Üzerine*, Modernleşme ve Batılılık içinde, 3, İletişim Yayınları..
- Göle, N. (2002). *Melez Desenler, İslam ve Modernlik Üzerine*. Metis Yayınları.
- Işık, G. (2010). *Kayseri'de Erken Cumhuriyet Dönemi Eğitim Yapıları*. (Tez No: 282994). [Yayımlanmamış Yüksek Lisans Tezi, Erciyes Üniversitesi]. YÖK Tez Merkezi. <https://tez.yok.gov.tr/UlusalTezMerkezi/tezDetay.jsp?id=aYOAXnjPb7x20GRC0FJJ7w&no=pCFfNyK5uR2dQJ6D-WC6QA>
- Işık, P. (2011). *Pazarören Sanat Tarihi ve Teknik İzah Raporu*. Işık Proje, Adana.
- Kamil Kundakçioğlu ile "Pınarbaşı Lisesi" hakkında 10.12.2024 tarihli sözlü görüşme.
- Karaibrahimoğlu, S., & Demirkan, Ö. (2019). Eğitim Tarihi İzdüşümünde Fiziksel Mekânın İnşası; Osmanlı'dan Cumhuriyet'e Giresun'da Eğitim Yapıları, *Çağdaş Türkiye Tarihi Araştırmaları Dergisi*, XIX/38 (2019-Bahar/Spring),99-133. <https://dergipark.org.tr/tr/pub/cttdad/issue/50526/657218>
- Karaibrahimoğlu, S., & Demirkan, Ö. (2021). Cumhuriyet Modernleşmesinin Periferideki Tanıkları; Giresun Kamu Yapıları. *Sanat ve Tasarım Dergisi*, 10(2), 278-297. <https://doi.org/10.20488/sanattasarim.876676>.
- Kul, N. F. (2011). Erken Cumhuriyet Dönemi İlkokul Binaları. *Mimarlık Dergisi*, (360), 66-71. http://www.mimarlikdergisi.com/index.cfm?sayfa=mimarlik&DergiS_ay=374&RecID=2862
- Madran, E. (2006). Modern Mimarlık Ürünlerinin Belgelenmesi ve Korunması Süreci için Bazı Notlar. *Mimarlık Dergisi*, (332), 20-22. <http://www.mimarlikdergisi.com>. Erişim tarihi: 02.02.2025.
- Özbek, Y. (2013). Erken Cumhuriyet Döneminde (1923-1945) Kayseri'de Okul Yapıları. *Bellekten*, 271-343. <https://doi.org/10.37879/bellekten.2013.271>
- Özorhon, İlker F., & Uraz Ulusu, T. (2009). 1950-60 arası Türkiye Mimarlığı'nda Özgünlük Arayışları, *itüdergisi/a Mimarlık, Planlama, Tasarım*,8(2), 89-100. http://itudergi.itu.edu.tr/index.php/itudergisi_a/article/view/202
- Pınarbaşı İlçesi, Google Earth görüntüsü, 2025.
- Sönmez, F. (2012). *Kayseri Barınma Kültüründe Değişim: 1930-1970* (Tez No: 315994). [Yayımlanmamış Doktora Tezi, Yıldız Teknik Üniversitesi. Fen Bilimleri Enstitüsü. <https://tez.yok.gov.tr/UlusalTezMerkezi/tezDetay.jsp?id=1ClD77GmyFqHH7Dvo7gFQ&no=tcMpbguxSjTggyMYWhvOdA>
- Şanlı, İ. (2020). *Antalya Modernleşme Sürecinin Mimar Birey Üzerinden Değerlendirilmesi: Özcan Kırmızıoğlu Örneği*. Akdeniz Üniversitesi, Fen Bilimleri Enstitüsü. <http://acikerisim.akdeniz.edu.tr/xmlui/handle/123456789/5762>
- Tanyeli, U. (1998). 1950'lerden Bu Yana Mimari Paradigmaların Değişimi ve "Reel Mimarlık", *75 Yılda Değişen Kent ve Mimarlık* içinde (235-254), Tarih Vakfı Yayınları.
- Tapan, M. (2005). "International Style: Liberalism in Architecture", Renata Holod, Ahmet Evin, Süha Özkan, (Ed.), *Modern Turkish Architecture, Chamber of Architects of Turkey*, Ankara.
- Tapan, M. (2007). Uluslararası Üslup: Mimarlıkta Liberalizm, R. Holod, A.Evin, S. Özkan (Ed.), *Modern Türk Mimarlığı* içinde (109-123), Yalçın Matbaacılık.
- URL-1. Pınarbaşı İlçesi. T.C. Kayseri Valiliği. <http://www.kayseri.gov.tr/pinarbasi>. (Son erişim: 12.12.2024)
- Yöney B.N., & Asiliskender, B. (2019). Kayseri Erkek Sanat Enstitüsü. *İnci Aslanoğlu için Bir Mimarlık Tarihi Dizimi* içinde. der. T. Elvan Altan & Sevin Enginsoy Ekinci. Ankara: ODTÜ Mimarlık Fakültesi.