



Küçükesat: Bağevlerinden Mahalleye

*

Küçükesat: From Vineyard Houses to Neighborhood

Selda Tuncer

Öz

Bu çalışmada, 1950'li yıllarda bağevlerinin yerini apartmanların almasıyla oluşan ve Ankara'nın geleneksel orta sınıf özelliği taşıyan semtlerinden biri olan Küçükesat ele alınacaktır. Bu semtin tarihsel olarak nasıl oluştuğu ve geliştiği, sosyo-demografik yapısı ve özellikle de 1970'li yıllarda varlığını gösteren mahalle kültürü ve hayatı konularında bilgiler ışığında, geçmişten bugüne Küçükesat'ın genel bir resminin ortaya konulması amaçlanmaktadır. Bu doğrultuda, semtte yaşayan farklı kuşaktan kadınlarla görüşmeler ve gençler tarafından yoğun olarak kullanılan Ekişisözlük sosyal paylaşım sitesinde Küçükesat semtine ilişkin yapılan yorumlardan faydalanılacaktır. Böylelikle, hem semtin eski sakinlerinin yaşadıkları yere ilişkin deneyimlerine dayanan görüşleri, hem de görece daha yeni kuşaklarda bıraktığı izlenimler bir araya getirilerek Küçükesat'ın farklı dönemlerinde yaşanan mahalle yaşantısı incelenmiş olacaktır.

Anahtar kelimeler: *kentsel değişim, mahalle kültürü, gündelik hayat, Ankara, Küçükesat*

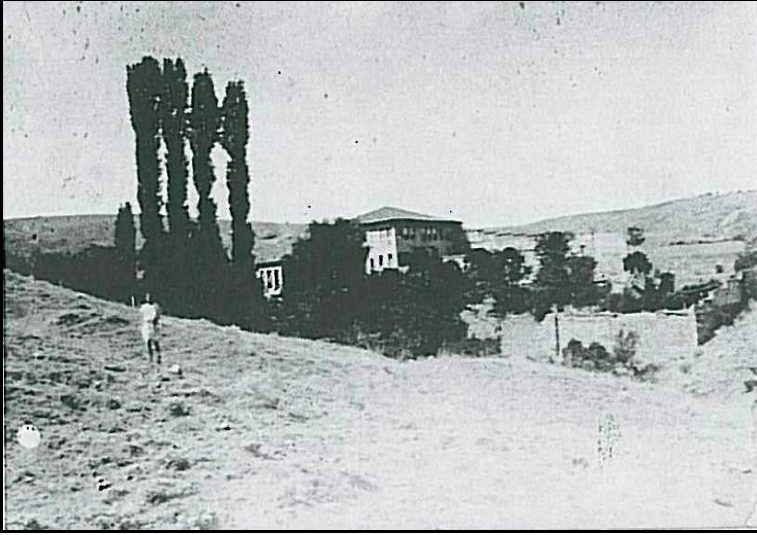
Abstract

This study will address a traditional middle-class residential district in Ankara formed as the apartment buildings replaced vineyard houses in the 1950s. It aims to provide a general picture of Küçükesat from past to present in the light of information concerning how the district has been historically formed and developed, its socio-demographic nature and the neighborhood culture and life particularly felt in the 1970s. In this vein, interviews with women from different generations living in the district and entries in Ekişisözlük social networking site intensively visited by youth will be used. Thus, the study will bring both the views of old district dwellers based on their urban experiences about the place they live and the impressions of relatively younger generations and analyze the neighborhood life in different periods of Küçükesat.

Keywords: *urban change, neighborhood culture, everyday life, Ankara, Küçükesat*

Esat, küçük ve büyük olmak üzere ikiye ayrılan şirin bir semtimizdir. Burada aşk acısı çeken sempatik insanlar oturur. Bu semtimizin bir diğer özelliği de sınırlarının belirsiz olmasıdır.

*Bu yüzden pek çok Ankaralı Esat'ta oturmadığı halde kendini Esatlı zanneder
(Son Hafriyat, Emrah Serbes).*



Esat'ta bir bağevi
(Kaynak: Hasan Algan)

Giriş

Mahalle en genel hâliyle, insanların bir arada yaşadığı, hayatını sürdürdüğü en küçük yerleşim birimi anlamına gelir. Bu tür bir tanımlama şüphesiz mahallenin hayatımızdaki yerine, bizim için nasıl bir anlam taşıdığına ilişkin en küçük bir ipucu vermez. Mahalleyi mahalle yapan ve hafızalarımızda da bu kadar canlı bir şekilde yer eden şeyler mahallede yaşanan yakın ve samimi ilişkiler, kolektif hayat, tanıdıklık ve bunun getirdiği güven duygusudur. Bugün baktığımızda, mahalle sözcüğünün ilk anda çağrıştırdığı anlamların büyük çoğunluğu sıcaklık, samimiyet ve güvenlik gibi duyguların etrafında toplanır. Bunun izlerini, televizyon dizilerinden tutun da sosyal paylaşım sitelerindeki yazı ve yorumlara kadar birçok popüler kültür ürünüde görmek mümkündür.

Bunun yanında, bugün mahalle en çok da çocukluğa ait bir yer olarak hatırlanır; mahalleden söz etmek adeta çocukluk dünyamıza aralanan kapı gibidir. Bu hâliyle, uzak geçmişte kalmış ve geri getirilmesi mümkün olmayan bir nevi kayıp mekâna tekabül eder. Bu nedenle mahalleyi anmak, ister istemez geçmişe özlem ve nostalji duygusunu da beraberinde getirir. Aslında bu tür bir duygunun gelişimi çok da yersiz ve nedensiz değildir; çünkü mahalle dediğimiz mekân, insanın doğup büyüdüğü ve dolayısıyla dünyayla tanıştığı, temas kurduğu yerdir. Bu yüzden çocukluktan itibaren kimliğin ve aidiyetin oluşumunda büyük yer kaplar ve oradan kopmuş olmak, doğal olarak insanda bir yokluk ve özlem duygusu uyandırır. Ancak, her nostaljik hatırlama gibi, bu da kötü ve tatsız şeyleri silerek geçmişin idealleştirilmesiyle kurulan bir mekân imgelemidir; çünkü nostalji, en çok da acıları alınmış bellektir (Lowenthal, 1990).¹ Bunun sonucunda, mahalleye ilişkin öncelikle hatırlanan da, aynı yerde yaşamının verdiği belli bir mekâna sıkışmışlık duygusundan ve herkesin birbirini tanıdığı aynı insanlarla yaşamının getirdiği sürekli bir kontrol ve denetim mekanizmasından azade, güven ve huzur dolu bir yer olur. Bugün özellikle de büyük şehirlerde, mahallelerin yerini uydukentler ve toplu konut sitelerinin almasıyla mahalle hayatı ve kültürü giderek kaybolurken, bu tür bir duygu ve belleğin gelişmesinde şaşılacak bir şey yoktur. Özellikle de kentsel dönüşüm eliyle insanların zorla yerinden edilmesi sonucunda barınma hakkı ve mahalleye sahip çıkma üzerinden bir direniş gelişmesi, bu durumu daha da pekiştirmektedir. Bu nedenlerle, bugün “mahalle”nin tekrar daha yoğun biçimde hatırlandığı ve geri çağrıldığını söylemek yanlış olmaz. Dolayısıyla, günümüz koşullarında, mahalle hayatından söz etmek zor ama bir o kadar da elzem ve anlamlı bir çabadır.

Bu çalışmada, her geçen gün daha çok değişen ve dönüşen bir şehir olarak Ankara'da, 1950'lerde oluşan ve günümüze kadar belli ölçülerde fiziksel ve toplumsal dokusunu koruyarak bugüne gelmiş olan az sayıdaki semtlerden birini, Küçükkesat'ı ele alacağım. Bu semtin tarihsel olarak nasıl oluştuğu ve geliştiği, sosyo-demografik yapısı ve özellikle de 1970'li yıllarda varlığını gösteren mahalle kültürü ve hayatı konularında

¹ Mahalle, bellek ve nostalji arasındaki ilişkiler üzerine eğilen bir çalışma için bkz. (Pala, 2005: 117-129).

bilgiler vererek, geçmişten bugüne Küçükcesat'ın genel bir resmini çıkar- mayı amaçlıyorum. Bunun için, doktora çalışmam kapsamında yaptığım, semtte yaşayan farklı kuşaktan kadınlarla görüşmeler ve gençler tarafın- dan yoğun olarak kullanılan Ekşisözlük sosyal paylaşım sitesinde Küçükcesat semtine ilişkin yorumlardan faydalanacağım. Böylelikle, hem semtin eski sakinlerinin yaşadıkları yere ilişkin deneyimlerine dayanan görüşleri, hem de görece daha yeni kuşaklarda bıraktığı izlenimleri biraraya getirerek Küçükcesat'ın farklı dönemlerini ele alan bir inceleme sunmuş olacağım. Yazı boyunca Küçükcesat'tan bahsederken, öncelikle burada yaşayanların deneyimlerine başvurmam dolayısıyla, daha çok "mahalle" sözcüğünü kullanmayı tercih ettim. Şüphesiz, Küçükcesat gibi sınırları belirsiz ve oldukça büyük bir alana yayılmış bir yerleşim bölge- sinden başlı başına tek bir mahalle olarak söz etmek mümkün değildir. Bu yüzden, sosyo-demografik özellikler gibi genel bilgileri verirken, fiziksel ve idari mekânsal birim anlamında "semt" sözcüğünü kullandım. Burada, "mahalle" olarak görüşmeciler tarafından yaşanan ve anla- tılan ise, aslında evlerinin bulunduğu sokak ve yakın çevresi olarak dü- şünülebilir; ki bu basit olarak sadece fiziksel bir mekân anlamına gelmez, aynı zamanda bir yaşam formuna da işaret eder. Küçükcesat semt alanın- da çok sayıda bu tür irili ufaklı mahalli alanlar ve yaşam formları bulu- nur ve bu anlamda belli ölçüde de olsa hâlâ mahalle dokusunun varlığını sürdürmesi, semtin geneline yayılan karakteristik bir özellik oluşturur. Bu yazı kapsamında deneyimlerine başvurduğum görüşmecilerim ço- ğunlukla Başçavuş Sokak, Bülbülderesi Caddesi ve Beyazgül Sokak ile bunların yakın çevresinde oturuyordu. Bunun yanında, az sayıda olmak- la birlikte Kavaklıdere ve Kocatepe yönünde oturan kadınlarla da gö- rüşme şansım oldu. Ayrıca, son altı yıldır bahsettiğim bu sokaklar çevre- sinde oturduğum için, yazı boyunca zaman zaman kendi gözlem ve izle- nimlerime de yer verdim.

Mahallenin Hikâyesi

Küçükcesat, Ankara'nın 1950'li yıllarda yeni şehir merkezinde oluşan semtlerinden biridir. Ankara'nın başkent olmasıyla birlikte, ciddi boyut- lara varan konut ihtiyacını karşılamaya yönelik olarak, hızla şehrin bir- çok bölgesinde yeni yerleşim alanları oluşturulur. Özellikle, şehrin za-

man içinde güney yönünde gelişmesi sonucu, Esat bağlarının da içinde olduğu birçok bağlık arazi konut alanına dönüşür. Bu süreçte belirleyici olan, önce seçkin sınıfın ve ardından alım gücü görece yüksek grupların şehrin güneyine yönelmesiyle, Kızılay/Yenişehir bölgesinin yeni kent merkezine dönüşmesidir.² Şehrin bu yönde gelişimi ile Kızılay ve Ulus olarak iki merkezin ortaya çıkması, Ankara'da mahalle dokusunun oluşumunun yanı sıra şehrin toplumsal katmanlaşmasının da temellerini oluşturur (Altay ve Türkün, 2007: 281-283). Buna göre, güney kanatta Kızılay, Kavaklıdere, Ayrancı, Gaziosmanpaşa ve Çankaya gibi orta-üst ve üst gelir gruplarının yaşadığı semtler oluşurken, orta gelir gruplar, Bahçelievler, Anıttepe, Küçükesat, Yenimahalle, Cebeci, Kurtuluş ve Seyranbağları gibi semtlerde yoğunlaşırlar. Ayrıca, 1950'lerden itibaren şehir çeperlerinde hızla yayılan gecekondu mahallelerini de bu noktada unutmamak gerekir.



Küçükesat, Beyazgül Sokak (1969)

(Kaynak: Aydın Kılıçoğlu, Eski Ankara Fotoğrafları Grubu,
<https://www.facebook.com/groups/45046960859/>)

² Ulus ve Kızılay şehir merkezlerinin gelişimi üzerine bkz. (Bademli, 1987: 154-58).

Şehrin güneydoğu kısmında yer alan Küçükcesat, yeni kent merkezi Kızılay bölgesine çok yakın olmasının da etkisiyle, Ankara'nın yeni şehirleşen güney kanadında ilk gelişen semt alanlarından biri olur. Seçkin sınıfın yaşadığı, adı üzerinde yeni bir şehir hayatının kurulduğu Yenişehir'in hemen devamında yükselen Esat bağlarının aşağı kesimi, önce iki katlı evler ve sonra hızla apartmanlarla kaplanır. İlk dönemlerde, Kavaklıdere ve Çankaya'ya doğru ilerledikçe, özellikle iki katlı villaların arttığı görülür ki, bu da güneye doğru ve yukarıya çıkıldıkça gelir seviyesinin arttığının işareti olarak okunabilir. Bugün, örneğin hâlâ Çankaya, prestijli statüsünü korumaktadır. Yapılan kimi araştırmalarda, bu bölgedeki bağevlerinin genellikle üst gelir grupları ve eşraf ailelerine ait olduğu ortaya çıkmıştır (Gökçe ve Özgönül, 1998: 268-287; Ortaylı, 1990: 63-65). Ankara'nın semt isimleri ve öykülerini yazdığı kitabında Şeref Erdoğan, bağlara ismini veren Esat'ın nereden geldiğinin bilinemediğini yazar: "bir çukuru aştınız mı, uçsuz bucaksız bağlar uzanır gider. İşte Esat Bağları, bu Esatların bir öyküsü var ama biz bulamadık"(Erdoğan, 2002). Erdoğan'nun bahsettiği, Yenişehir'in biraz ötesinde uzanan bu bağlar, yerini konut alanlarına bırakınca bugün de hâlâ aynı adlarla anılan iki ayrı semt ortaya çıkar: Küçükcesat ve Büyücesat. Her ne kadar iki ayrı semt olsalar da iç içe geçmiş bir hâlde oluştukları için, bu iki semtin sınırlarını, hangisinin nerede başlayıp nerede bittiğini kesin olarak söylemek kolay değildir. Bu anlamda Küçükcesat'ı, tepelik bir alanın yamaçlarına yayılmış bir semt olarak hayal edebiliriz. Bugün bu semtlerden daha popüler olan ve daha çok bilinen Küçükcesat'tır ve halk arasında günlük kullanımda yaygın olarak, kısaca "Esat" diye adlandırılır –ki yazının devamında ben de yer yer bu şekilde kullanacağım. Bu arada belirtmek gerekir ki, söz konusu bu iç içe geçmişlik, o dönem bu bölgede sadece Esat bağlarıyla sınırlı olmayıp, yan yana bulunan birçok bağlık araziye de içine alır. Örneğin Seyranbağları ve Türközü bağları da, aynı bölgede daha iç kısımlardaki bağlık alanlar olup, bugün yerlerinde Küçükcesat'a komşu olan semtler kurulmuştur. Kendi ailesinin bağı Türközü'nde, anneannesinininki ise Küçükcesat civarında olan görüşmecilerimden Hikmet Hanım, çocukluğunda bağlar arasında gidiş gelişini şöyle anlatır:³

³ Yazı boyunca kullanılan görüşmeci adları gerçek olmayıp, buldukları dönem içinde yaygın olan isimler göz önüne alınarak benzerleriyle değiştirilmiştir.

İşte annem benim; bir tepe inip bir tepe çıkıp bir tepede buraya geliyodum. Annem beni ikinci tepeye çıktığımda el sallardım görürdü. Yani öyle bi durum oldu, ondan sonra ikinci tepe aşır buraya geliyodum. Bağ zaten ve herkes birbirini tanıyordu o zaman. Hep bunlar konu komşu yani çok sık burda çok fazla ev yoktu ki, yedi dönüm sekiz dönüm bağ içinde bi tane ev var.

Küçükkesat semtinin oluşumu ve bugünkü hâlini almasında, zaman içinde geçirdiği iki temel aşamadan söz etmek yerinde olur. Geniş bağlık alanlarla çevrili bağevleri, önce yerini villa tipi iki katlı evlere bırakmış, daha sonra ise 1950'li yılların ortalarından itibaren yavaş yavaş apartman konutları yükselmeye başlamıştır. Mahalle dokusu bir süre ikili, karma bir yapıdan oluşurken, özellikle 1970'li yıllardan itibaren apartmanlaşma iyiden iyiye hız kazanır. Bu iki aşamayı farklı dönemlerde bu bölgede yaşamış insanların anlatılarında açıkça görmek mümkündür. Çocukluğu, yazları bağevleri arasında geçen Hikmet Hanım, anneannesinin yaşadığı ve daha sonra evlenince kendisinin de taşındığı mahallenin ilk aşamadaki hâlimden övgüyle bahseder:

(...) Burası çok güzel bi yer burası çok nezihti eskiden daha... Mesela yol boyunca tek katlı villalar vardı burda mesela köşk, şey Fethi Bey'in köşkü, Fethi Bey Durağı vardı şimdi Akay oldu orası ya o şey Dedeman otelinin üstü orda işte (...) yani çok güzel bi binaydı, Fethi Bey'in köşküydü orası. Burda Naim Bey'in, fotoğrafçı bi Naim Bey vardı, gül bahçesi içinde çok güzel bi villası vardı öyle çok güzel tek katlı evler vardı.

Hikmet Hanım'ın belleğinde yer eden semtin köşklü villalı bu resmi, 1960'lı yıllara gelindiğinde çoktan silinmeye yüz tutmuştur. Bu dönemde Esat'a taşınan veya ziyarete gelen insanların buraya ilişkin ilk hatırladıkları şey, çok uzak, تنها ve taş toprak hâlinde olmasıdır. Mahallede apartmanların yeni yeni yükseldiği ve çok sayıda boş arazinin bulunduğu, yaygın olarak söylenen şeyler arasındadır. Özellikle Başçavuş Sokak'la Olgunlar Sokağın bulunduğu köşede bulunan Meram Apartmanı, Küçükkesat'ın o dönemiyle ilgili en çok hatırda kalan yerlerden biri olarak karşımıza çıkar. 1967 yılında Yenimahal-

le'den Esat'a taşınan Yıldız Hanım, bu semte ilk ziyaretini şöyle anlatır:

Hatta şurada Meram Apartmanı var bilirsin herhalde değil mi? Oraya biz işte 63-64'te falandı, küçüktü benim bu büyük... Küçük kızım, gezmeye geldik (...) boş, etraf bomboş, otobüsler falan belli nerde iniyorduk da nerden yürüyorduk onu da bilmiyorum, yani taşlık tepelik böyle bir ortamdı. (...) Şakir Zümre sobalar vardı o zamanlar. Kömürler eski... Şeyler kok kömürleri yakardık, isli kömürler falan yoktu o zaman. Onlar bile yetmez oldu da, üç numaralı soba yanıyordu nar gibi böyle içi, etrafını ısıtmıyordu. Yüksek ev, etraf boş, ev de yeni olduğu için fazla yansa da etrafa sıcaklık zor veriyordu. Ay dedim, bu adamın parası mı çoktu akli mi yoktu dedim gelmiş bu tepelerden ev almış diye kendi kendime konuştum yani, (...) Üç sene sonra falan bize de kısmet oldu, burada ev yapılmış, geldik ki ev burnumun dibinde benim, böyle söylediğim evden sonra biz buraya yerleştik işte. O zaman da boştu.

Yıldız Hanım'ın Küçükesat'a geldiğinde yaşadığı şaşkınlık ve verdiği tepki şüphesiz kooperatif eliyle daha planlı olarak gelişmiş bir semt olan Yenimahalle'den gelmesiyle de ilişkilidir. Ama anlattıklarından anlaşılıyor ki, semtin tek ve iki katlı evlerle bezeli daha önceki dokusundan artık eser kalmamıştır. Bunların yerini düzenlenmemiş yollar, apartmanlar ve apartman yapılmak üzere bekleyen boş araziler alır. Apartmanlar arasında kalan bu boş araziler, Küçükesat gibi bu yıllarda yeni oluşan semtlerde büyümüş çoğu insanın çocukluk anılarında yer tutar. Yıldız Hanım'ın kızı Reyhan, Esat'a ilk geldiklerinde boş alanlarda mahallenin çocukları olarak oyun oynadıklarını anlatır:

(Buralar) boştu hatta biz Başçavuş sokağın Bağlar'a bağlayan yerinde merdiven vardır, şu anki merdiven... Ordaki rampa çalı çırpı ağaç vesayreydi, biz çocuk olarak giderdik yumurta haşlardık kilimimizi serer orda piknik yapardık, boştu bi Meram Apartmanı falan vardı yani.

Çocukların oyun alanı olarak kullandığı bu boş araziler, kat kanununun ve kat yüksekliklerinde artış izinleri veren düzenlemelerin de çıkmasıyla hızla yeni apartmanlarla dolar (Altaban, 1998: 55). Özellikle 1950'lerin ikinci yarısından itibaren, inşaat sektöründeki gelişmelerle birlikte, apartman türü konut üretiminin daha hızlı hâle gelmesinin de bunda

etkisi olmuştur (Türel, 1987b: 55-64). Tüm bu gelişmeler, şehir merkezinde orta ve orta-üst gelir grupları için yapsat sistemiyle apartman üretiminde ciddi bir artışa yol açar. Bu noktada, Küçükkesat semt alanının kentsel mücavir alanda kendiliğinden plansız bir şekilde yapılaştığını belirtmek gerekir. O dönemde, Ankara'da konut açığı sorununa bulunan yaygın çözümlerden biri konut kooperatifleridir. Yenimahalle, Bahçelievler ve Sumbayevleri örneklerinde olduğu gibi, belirli bir plan çerçevesi içinde kooperatifleşme yoluyla birçok mahalle kurulmuştur (Tekeli ve İlkin, 1984; Şenyapılı, 1985). Ancak, kooperatif yoluyla konut edinilmesi ve mahalle kurulması, yine de belirli bir gelir seviyesinin üstünde olmayı gerektirdiği için, konut alanları genel olarak plansız bir şekilde gelişmiştir. Nitekim, Cebeci, Aşağı Ayrancı ve Küçükkesat'ta yaptığım görüşmelerde semt sakinleri, ya arazinin müteahhide verilerek, ya da çoğunlukla aynı işyerinde ya da iş kolunda çalışanlar olarak, bir grup insanın bir araya gelip kooperatife girmesiyle apartman sahibi olduklarını söylediler. Örneğin, Küçükkesat'ın bağlevleriyle hâlini aktaran Hikmet Hanım'ın bugün yaşadığı apartman, anneannesinin oturduğu evin arazisinin üzerine yapılmıştır. Bölgenin yerlisi olmanın yanı sıra, arazi sahipliği, dışarıdan gelen birinin müteahhide vermek amacıyla araziyi satın almasıyla da mümkündür. Bu anlamda Küçükkesat'ta, özellikle Ankara çevresinde bulunan Kayseri, Çorum, Kırıkkale gibi şehirlerden gelen orta halli ailelerin arazi satın alarak müteahhit aracılığıyla apartman yaptırmaları da sıklıkla rastlanan bir durumdur. Benim de Başçavuş Sokak'ta kiracı olarak oturduğum ilk apartman buna iyi bir örnektir; bu apartman, bugün hâlâ ev sahibi olarak orada yaşayan Kayserili bir aile tarafından yaptırılmıştır.

1960'lı yıllardan itibaren bu şekilde hızla apartmanlaşan Küçükkesat, bugün çoğunlukla dört katı geçmeyen apartman konutlarıyla kaplı dokusunu sürdürmektedir. Kimi sokaklarda, tek tük de olsa apartmanlar arasında kalmış iki katlı eski evlere hâlâ rastlanır. Fakat, yukarıda sözü edilen bahçeli villalardan veya daha sonraki zamanlarda çocukların oyun alanı yaptığı boş arazilerden ya da yeşil bayırlardan artık eser kalmamıştır. Semtin en başta bağlarla kaplı olduğu bilgisi ise, çok uzak geçmişe ait neredeyse rivayet olarak anlatılacak bir imgeye dönüşmüştür. Bugün bu geçmiş, ancak Bülbülderesi, Bağlar, İncesu gibi cadde isimlerinde varlığını sürdürür. Ayrıca, henüz apartman otoparkı olmamış bahçe ve apartman aralarındaki boşluklardan yükselen erik, kiraz ve

kayısı gibi çeşitli meyve ağaęları, Esat baęlarından bugüne ulaşan en canlı izlerdir. Ancak, her ne kadar bugün yoğun bir apartman nüfusuna sahip olsa da, alçak binaları ve cadde üzerinde ya da sokak aralarındaki orta yaşlı ağaęlarıyla, Esat hâlâ Ankara'nın en yeşil semtlerinden biridir. Hatta öyle ki, baę alanlarından yoğun apartmanlaşmaya doğru büyük bir deęişim geçirse de, bugünkü sade ve yeşil görünümüyle, eski bir mahalle havası taşır. Söz gelimi, kullanıcılarının arasında gençlerin yoğunlukta olduęu, Türkiye'deki en popüler internet paylaşım sitelerinden biri olan Ekşi Sözlük'te, "Küçükmesat" başlığı altında yapılan bir yorum, bunu açıkça ortaya koyar: "Şüphesiz baharda daha bir güzel olan, ankara'da aynı kalabilmiş nadir semtlerdendir (entryman, 22.04.2012 15:46)." Baharda güzelleştięi ifadesiyle, mahallenin sahip olduęu yeşil dokuya üstü kapalı gönderme yapan bu yorumun asıl önemli noktası, Küçükmesat'ın deęişmezlięine yapılan vurgudur. Gerçekten, bugün Ankara'da yaşayan çoęu insan da, Küçükmesat'a dair benzer bir izlenime sahiptir. Aslında her geçen gün mahallelerin bir bir yok olup yerini toplu konutların aldıęı, eski az katlı binaların yıkılıp yüksek apartman bloklarının yapıldığı bir dönemde, Küçükmesat'ın eski mahalle olarak görülmesi çok da şaşırtıcı deęildir. Ancak öte yandan, hayatının büyük bölümünü burada geçirmiş semt sakinlerinin anlatılarında izlenen deęişimi düşündüğümüzde, Küçükmesat'ın aynı kaldığından söz etmenin oldukça ironik olduęu da bir gerçektir.

Dünden Bugüne Mahalle Sakinleri

Küçükmesat, 1960'lı yıllarda apartman konutlarından oluşan bir semte dönüşmesinden itibaren sosyo-ekonomik olarak orta sınıf bir semt profili çizer. Bu dönemde şehrin hızla güneye doğru gelişimiyle, Küçükmesat'ın, bu bölgede yeni oluşan semtlerin hem mekânsal, hem de sınıfsal olarak ortasına denk düştüğünü söylemek yanlış olmaz. Şehrin kuzeyinde Ulus çevresinde toplanan yerleşim alanları, giderek alt gelir gruplarının oturduęu semtlere dönüşürken, güneyde Kızılay etrafında gelişen Yenisehir, Kavaklıdere ve Çankaya üst gelir gruplarının yaşadığı prestijli semtleri oluşturur (Türel, 1987: 163-170). Bu

resme eklenecek diğer bir grup ise şehir nüfusunun büyük bir kısmını oluşturan orta sınıf semtlerdir. Bunların arasında Cebeci, Küçükesat ve Ayrancı en popüler ve nüfus yoğunluğunun en yüksek olduğu yerlerdir.⁴ Yine, bu üç semtin kendi içlerindeki sıralamasında da benzer bir tablo ortaya çıkar. Şehrin doğu yakasına düşen, erken dönem Ankara'sının gözde semtlerinden olan Cebeci, yıllar içinde giderek alt-orta sınıfların yaşadığı bir semt hâline gelirken, en güneyde bulunan Ayrancı'nın, özellikle Meclis binasına ve elçiliklere yakınlığı nedeniyle mekânsal değeri yükselmiş ve bu bölge zamanla orta-üst sınıf bir semt niteliği kazanmıştır. Şehrin güneydoğusunda yer alan ve kuzeyden güneye doğru gelişim çizgisinde coğrafi olarak görece bu iki semtin ortasına düşen Küçükesat ise, geleneksel orta sınıf kimliğini sürdürerek günümüze kadar gelir. Bu durum, kendisini en belirgin olarak, semtler arası ilişkiler ve hareketlilik konusunda gösterir. Küçükesat'a 1950'lerden itibaren yerleşen ailelerin çoğu, daha öncesinde Ulus, Hamamönü ve Cebeci gibi semtlerde yaşamıştır.⁵ Hatta öyle ki, çoğu zaman bu hareketlilik, Ulus'tan önce Cebeci ve Kurtuluş civarına, daha sonra buradan Küçükesat'a ve son olarak da Ayrancı'ya yerleşme şeklinde devam eder. Doktora araştırmam kapsamında bu üç mahallede yaptığım görüşmeler de bunu doğrular niteliktedir. Örneğin, Ayrancı'da görüştüğüm kadınların çoğunun, daha önce Cebeci veya Küçükesat ve hatta bazen her iki semtte de yaşamışlığı vardı. Neden bu semtleri tercih ettiklerini sorduğumda ise yaygın olarak, daha yeni, daha gelişmiş ve daha modern olmasıyla ilişkili cevaplar aldım; ki bu bize, şehrin gelişimine paralel olarak, semtlerin sosyal statüsü ve sınıfsal yapısının zaman içinde nasıl değiştiğine dair önemli ipuçları verir.

Mahalle sakinlerinin kimlerden oluştuğuna bakacak olursak, halk

⁴ ANPB ölçümlerine göre, 1977 yılında gerçekleşen net nüfus yoğunluğu oranları Cebeci'de 650 (kişi/hektar) iken, Küçükesat'ta bu rakam 586 olup, ilkinin çok yakından takip eder. Bu iki mahalle, nüfus yoğunluğu en yüksek mahalleler arasında yer alıp, bunların ardından Ayrancı gelir (Aydın vd., 2005: 539).

⁵ Ruşen Keleş, 1971 tarihli araştırmasında, eski Ankara olarak kabul edilen Ulus ve çevresinde yaşayanların, buldukları mahallelerden memnun olmadıkları için buralardan ayrılmak istediklerinde, en çok gitmeyi tercih ettikleri yerlerin de orta sınıf semtleri olduğuna dikkat çeker. Küçükesat'ın da aralarında olduğu bu semtlerden başlıcaları; Cebeci, Yenimahalle, Maltepe, Kurtuluş ve Ayrancı'dır (Keleş, 1971: 125).

arasında da yaygın olarak söylendiği üzere, Küçükesat en çok da memur semtidir. İlk zamanlardan itibaren bürokrat, memur ve askerlerin çoğunluğu oluşturduğu semtte, aynı zamanda, küçük tüccar ve dükkân sahiplerinin sayısı da azımsanmayacak ölçüdedir. Tuğrul Akçura'nın 1969-70 yıllarında yürüttüğü, Ankara'nın çok sayıda semtini kapsayan araştırmasına göre, Küçükesat'ta yaşayan nüfusun %30'unu, "orta sosyal grup" olarak tanımlanan kamu ve özel sektöründe çalışan memurlar oluşturur (Akçura, 1971: 100-101). Bu grubu, %25'lik oranla "yüksek sosyal grup" olarak müfettişler, yüksek memurlar, generaller vd. takip eder. Üçüncü sırada ise, nüfusun %18'ini oluşturan küçük tüccar ve önemli dükkân sahipleri bulunur; ki bunlar da yine orta sosyal gruba dâhildir. Benzer şekilde, kendi araştırmam dâhilinde görüştüğüm kadınların çoğunun da eşi ve/veya babasının mesleği askerlik ya da memurluktu. Bu memur nüfusun içinde, şehrin başka semtlerinden gelenler olduğu gibi, Ankara dışından atanmaların da olduğunu atlamamak gerek. Örneğin, babasının görevi nedeniyle Batman'da büyüyen ve 1970'li yılların başında ailesiyle Ankara'ya gelen Sinem'in, Esat'a ilişkin anlattıkları bunu açıkça gösterir:

(...) Şeydi tabii onu (memurun çok olduğunu) rahatlıkla söyleyebilirim. Şöyle bir olay vardı yeni yapılara dışardan gelen vardı memur çöktü, dışardan atanmalar vardı çünkü hep eski evler genellikle Ankara'nın herkes ev sahibi gibiydi böyle memur ihtiyacı şey ev ihtiyacı, memur atamaları, öğrenci kontenjanlarının artmasıyla çıktı. Bazı mesela Cebeci bölgesi artık hep öğrencilerin oturduğu yer olduğu için bu taraflar daha çok ailelerin oturduğu yer konumuna geldi.

Yaptığım görüşmeler, mahalle sakinlerinin eğitim durumu hakkında da ipuçları sunmuştur. Kadın nüfusunun bugün altmışlı yaşlarda olanlarının çalışma oranı genelde düşük olup, büyük çoğunluğu Kız Enstitüsü veya Akşam Sanat Okulu mezunudur. Ancak, bir sonraki kuşakta bu durum önemli ölçüde değişir. Kırklı ve ellili yaşların başındaki kadınların büyük çoğunluğu, üniversite bitirip profesyonel meslek sahibi olmuştur. Zaten genel olarak Küçükesat, ilk yıllardan itibaren daima Ankara'da eğitim seviyesi yüksek semtler arasında yer almıştır. Yine Akçura'nın araştırmasının sonuçlarına göre, 1970'li yıllara girerken, Küçükesat'ta yüksek eğitim görenlerin oranı, neredeyse toplam nüfusu-

nun yarısını oluşturur (Akçura, 1971: 103). Görüşmeler sırasında da çok sık karşılaştığım gibi, geleneksel orta sınıf aileleri olarak mahalle sakinlerinin en belirgin özelliklerinden biri, çocuklarının eğitime çok önem vermeleridir. Örneğin, farklı kuşaklardan görüştüğüm kadınların çocukları arasında, üniversiteye gitmemiş bir kişi bile yoktu. Dolayısıyla, Küçükesat her zaman ama özellikle de 1980'lere kadar daha belirgin bir biçimde, eğitim seviyesi yüksek, genel kültür sahibi insanların yaşadığı saygın bir semt olarak kabul edilmiştir.



Küçükesat'ta hâlâ rastlanabilen karakteristik iki katlı evlerden biri
(Fotoğraf: Selda Tuncer, 2013)

Günümüzde Küçükesat, her ne kadar orta sınıf ve memur semti özelliğini büyük ölçüde koruyor olsa da, şüphesiz, mahalle sakinlerinin profilinde çeşitli değişimler olmuştur. Her şeyden önce bugün Küçükesat, farklı kesimlerden insanların yaşıyor olması sonucu, eskisine göre çok daha heterojen bir yapıya sahiptir. Eskiden aile ağırlıklı olan semt nüfusu, bugün hatırı sayılır sayıda öğrenciye sahiptir. Şehir merkezine yakınlığı ve rahat atmosferiyle, yalnız yaşayan, çalışan bekârların da çokça tercih ettiği mahallelerden biri hâline gelmiştir. Ayrıca, Seyranbağları ve Kavaklıdere bölgelerinde daha yoğun olmakla birlikte, son yıllarda, LGBT ve trans bireylerin de yaşadığını belirtmek gerekir. Bunlara ek olarak, İran ve Doğu

Avrupa başta olmak üzere çeşitli ülkelerden gelen yabancı nüfusun sayısı da az değildir. Bu çeşitlilik şüphesiz, Küçükesat'ta kiracı sayısının dünden bugüne artmış olduğunun da bir göstergesidir. Mahallenin eski kuşak sakinlerinin ömrünü tamamlaması, ya da ilerleyen yaşlarda şehrin daha sakin yerlerini tercih etmeleri sonucu, her apartmanda çok sayıda kiraya verilmiş daire bulunur. Bunda, orta yaş grubundakilerin, anne-babadan kalan daireleri kiraya verip ya da satıp, şehrin çevresinde kurulan uydu kentlere ve büyük sitelere gitme eğiliminin de etkisi vardır. Ama öte yandan, özellikle çocuk bakımı gibi konularda destek almak için aileye yakın oturmayı istemek de yaygın bir seçenektir. Bu yaş grubunun, evlendikten sonra anne-babalarıyla aynı apartmanda veya aynı sokakta oturmaları da sık rastlanan bir durumdur; ki bugüne dek benim oturduğum iki apartmanda da bunun örnekleri vardı. Dolayısıyla, Esat'ta bugün hâlâ eski kuşak mahalle sakinlerinin sayısı azımsanmayacak kadar çoktur. Her ne kadar, genç kuşakların sayısı giderek artsa da, mahalle nüfusunun yaş ortalaması gözle görülür bir biçimde yüksektir. Eski bürokrat, memur ve asker emeklisinin yanında, Kız Enstitüsü mezunu, emekli öğretmen veya üniversite hocası olan çok sayıda eski mahalle sakini, hayatının büyük bölümünü geçirdiği bu semtte yaşamaya devam etmektedir. Ekşi Sözlük paylaşım sitesinde Küçükesat üzerine yapılan bir yorum bu durumu gayet hoş bir şekilde ifade eder:

Apartman başına insan yoğunluğunun en az, yaş ortalamasının ise en yüksek olduğu semtlerden biridir... eski bürokrat ve teknokratları barındırması sebebi ile kültür seviyesi oldukça yüksektir... eğer esatta oturuyor iseniz, komşunuz 75 yaşında bir ressam ya da türkiyenin ilk hosteslerinden biri olabilir... ve bir bakarsınız ki eskiden bayram ziyaretlerinden nefret ederken, öyküler dinlemek adına bayramda el öpmeye çıkmak için kendinize bayramlıklar almaya başlamışsınız... (qfwfq, 01.11.2004 09:09).

Bu alıntıda bahsi geçen örnekleri, daha çok Kavaklıdere'ye doğru ilerledikçe görmek mümkün olsa da, yine de Küçükesat'ın görece daha orta halli memur vb. olmak üzere benzer bir profile sahip olduğunu söylemek mümkün. Sonuç olarak diyebiliriz ki, mahallenin toplumsal yapısı, yeni gelen genç ve farklı gruplardan oluşan nüfusla bir hayli çeşitlilik kazansa da, aynı zamanda eski mahalle sakinlerini de el verdiği

ölçüde hâlâ tutmaktadır. Ve aslında bugün hâlâ kendini hissettiren mahalle dokusu, varlığını biraz da bu sürekliliğe borçludur. Bunun en iyi ifadesini, çocuk yaşta Esat'a gelip hâlâ burada yaşayan Reyhan'ın sözlerinde bulmak mümkün: "bi de öyle enteresan bir mahalledir ki, o özelliğini çok severim. Bizim abi abla dediklerimiz evlendikten sonra yakın civarlarda şey tuttular ev tuttular, dolayısıyla onların çocukları olduğunu da gördük biz. Mesela erkek kardeşim 17 yaş var aramızda dedik o da bu civardan gitmek istemiyo buralarda tutucak..."

Mahalle Kültürü ve Gündelik Hayat

Her mahallenin kendine has bir dokusu ve havası vardır ve aslında bundandır ki, artık ona semt değil mahalle deriz. Şüphesiz, eski mahallelerin taş üstünde taş kalmayacak şekilde kentsel dönüşümlere, toplu konut sitelerine kurban edildiği bir dönemde, mahalle kültüründen söz etmek neredeyse imkânsızdır. Mahalle hayatını var eden, bir arada yaşama kültürü, kolektivite ve aşinalık gibi özelliklerdir. Bu anlamda Esat, belli ölçüde de olsa bunların günümüze kadar gelebildiği az sayıdaki semtlerden biridir. Yaşayanlar arasında belli bir tanıdıklık ve aşinalığın olması, komşuluk ilişkilerinin eskisi gibi olmasa da hâlâ sürmesi ve eski esnafın varlığını koruması, bunun başlıca göstergelerindendir. Epey süredir burada yaşadığımdan, ben de bir nebze de olsa "mahalleli" olmuş biri olarak, çevremde bu tür yaşam pratiklerine sıklıkla rastladığımı rahatlıkla söyleyebilirim. Görüşme yaptığım kadınlar da, günlük hayatlarını anlatırken, Esat'ın bu yönlerini her fırsatta vurguladılar. Özellikle komşuluk ilişkileri ve bildik güvenilir esnafın olması, mahalle sakinleri için büyük önem taşımaktadır. Şüphesiz, komşuluk ilişkilerine yapılan vurgu, daha eski kuşaklar arasında çok daha belirgindir. Örneğin, otuz beş yıldan fazla bir zamandır burada oturan Yıldız Hanım için, komşuları ailesi gibi olmuştur; öyle ki yan komşusunun taşınmasına tanık olmak istemez:

Tanıdık değildik. Herkes ayrı ayrı yerlerden geldi. Burada gördük tanıştık, arkadaş burada oldu yani. (...) Tabi tabi samimiyetimiz bir arttı. İşte dediğim gibi şimdi kardeş gibiyiz yani. (...) Seneler, kırk sene beraber oturmuşuz onların da gitmelerini... zaten aşağılara fazla inip çıkmak yok, yukarıya yok ama kendi yakınımda olan katları daha çok görüşme imkanı buluyorsun.

Dedim ben yokken dedim gidin gidecekseniz dedim. Ben görmeyeyim sizin taşındığınızı dedim. Çünkü çok üzülürüm dedim.



Küçükesat'ta bir sokak
(Fotoğraf: Selda Tuncer, 2013)

Komşuluk ilişkilerinin eski kuşak kadınlar arasında bu kadar güçlü olmasının bir nedeni de, bu yaş grubundaki kadınların genelde çalışma hayatına katılmamış olmaları dolayısıyla, mahallenin sosyal hayatlarında çok başat bir yer teşkil etmeleridir. Oysa ki, büyük bir çoğunluğu üniversiteye gidip devamında iş hayatına atılan kızları için bu durum eskisi kadar geçerli değildir. Bugün kırklı ve ellili yaşların başında olan bu gruptaki kadınlar, zaten okul ve iş sayesinde kendi sosyal çevrelerini oluşturdukları için, mahalle hayatında bu kadar yoğun ilişkilere ihtiyaç duymadıkları gibi, buna ayıracak zamanları da olmaz. Bu yüzden, mahalle arkadaşlıkları daha çok çocukluk ve ilk gençlik yıllarına dayanır. Bu konuda, görüştüğüm kadınlardan, sadece Esat'ta değil, hâlâ mahalle özelliğini taşıyan Cebeci ve Ayrancı'da da benzer şeyler dinledim. Genelde bugün emekli olup çalışmıyor olsalar bile, bu yaş grubundaki kadınlar, sosyal, kültürel ve -daha az olmakla birlikte- politik etkinliklerle meşgul olmayı tercih etmekte ve dolayısıyla boş vakitlerini yaşadıkları mahalleden çok şehrin merkezî yerlerinde geçirmektedirler.

Bunun yanında, eski ya da yeni mahalle sakinlerinin geneli için, gün-

delik hayatı sürdürmede mahalle esnafı önemli bir yer tutar. Mahalle hayatını güvenli ve konforlu yapan şeylerin başında esnafın bildik, tanıdık olması kadar, ihtiyaç anında kolayca ulaşılması, yani görüşmecilerimin deyişiyile “elinin altında olması” gelir. Mahalle esnafı derken, buna her gün alışveriş yapılan bakkal veya tuhafiyeye kadar evin, arabanın her türlü eksik ve ihtiyaçlarını gören, tamirini yapan ustalar ya da düzenli gidilen kuaförler ve berberler de dâhildir; ki bunların her birini Küçükmesat'ta fazlasıyla bulmak mümkündür. Sadece Esat Caddesi'ni başta başa yürümek bile, esnafın, mahalledeki gündelik hayatın ne kadar ayrılmaz parçası olduğunu anlamak için yeterlidir. Büyük ihtimalle bu semtte yaşamışlığı olan Ekşi Sözlük'teki bir kullanıcı, bu durumu çok iyi özetler: “cadde boyunca sıralanan dükkanlar (magaza demiyorum dikkat) yıllar boyunca aynı kişi tarafından işletilmiş, son zamanlarda ogullar işleri devralır olmuştur. neredeyse gözüme gelindiğinde selamlaşılacak kadar aşinasınızdir birbirinize” (cayuga, 19.04.2002 14:03 - 06.05.2002 14:19). Bu ifadede, özellikle mahalledeki esnafın sürekliliğine yapılan vurgu çok yerinde bir tespittir. Bunun somut örneğini, ara ara gittiğim kuaförlerden birinde bizzat yaşıyorum. Yirmi beş yıldır açık olan kuaföre, epey uzaktaki başka semte taşınmasına rağmen hâlâ saçını kestirmeye eski müşteriler gelmekte. Benzer şekilde, görüşmecilerimden Sinem, yıllardır bildiği esnafla alışverişi, sohbeti mahalle hayatının vazgeçilmez parçası olarak görür:

(...) İşte yandaki bakkalım çok iyi bilirim, (...) karşıdaki camcıyı bilirim, tesisatçıyı bilirim şu siz gelmeden önce şofben bozulmuştu tamircimi bilirim onlarla çok yoğun ilişki içerisinde yaşıyorum (...) hep pazarda hep aynı kişiden meyve ve domatesimi alırım otuz yıldır. (...) En büyük keyfim pazara gitmektir diyorum ya meyvem hep aynı kişiden aldım. O çocuktan ben gençtim, o büyüdü ben yaşlandım aynı kişiden... kavun karpuzu aynı kişiden o tür alışkanlıklarımı değiştirmeyi sevmiyorum; seviyorum.

Bugün her ne kadar bu tür pratiklerin devam etmesiyle Esat'ta belli ölçüde kendine has bir mahalle hayatı var olsa da, mahalle kültürünün asıl yaşandığı dönem, birçok diğer semtte olduğu gibi, 1960'lı ve 1970'li

yıllardır.⁶ Görüşme yaptığım kadınlar da, yaşadıkları mahalleye ilişkin, mahalle hayatını en çok bu yıllarda yaşadıklarını anlattılar. O döneme ait anılarında, canlı bir mahalle hayatının resmini çizdiler. Hatta kimi görüşmecilerin, o günleri anlatırken, mahalle kültürü ifadesini açıkça kullanması dikkat çekiciydi. Şüphesiz, mahallenin geçmiş yıllardaki yaşantısına ilişkin anlatılar kuşaklara göre farklılık gösterir. Bunlar çoğunlukla, hayatlarının farklı evrelerinde bulunmalarının sonucu, mahalle hayatının farklı yanlarıyla ilişkilendirmelerinden kaynaklıdır. Altmış yaş ve üzerindeki kadınlar, önceki yaşlarında başka semt veya başka şehirlerde yaşadıklarından Esat'ı çoğunlukla evli ve/veya çocuklu bir kadın olarak deneyimlemiştir. Bugün kırklı yaşlarda olanlar ise, en çok çocukluk ve ilk gençlik dönemlerinde mahallede neler yaptıklarını anlatmıştır. Bunun sonucunda, ilk kuşak kadınlar daha çok yetişkin aktivitelerinden, ailece yapılan şeylerden konuşurken, daha sonraki kuşak çocuk ve genç olarak sokakta geçirdikleri zamanları anlatmıştır. Bu anlamda örneğin, buraya çok küçük yaşlarda gelen Reyhan, anılarını anlatırken, yaşadığı mahallede geçirilen çocukluk hayatının adeta küçük bir resmini çıkarır:

(...) Genelde sokaktaydık. Başçavuş sokaktan da mesela kızımın doğduğu 85 senesine ait fotoğraf var, dışarda çekilmiş. Araba yokmuş sokakta, Başçavuş sokakta şimdi insanın geçeceği yer yok. Ondan sonra yakan top oynardık, saklambaç oynardık. Ondan sonra işte daha öncelerde evcilik oynardık. Hatta apartmanın şeyi vardır annemin girişi gördünüz, o merdivene kilimleri sererdik yine annemin göz hizasında, herkes bi şeyler getirir falan orda kurardık. Kimse de hani şey yapmazdı, zaten şey buydu, oralarda evcilik oynanır şekildeydi.

Yine aynı şekilde, bu yaş grubundaki kadınların anılarından o dönemde mahalle gençliğinin günlük yaşantısına ilişkin önemli detaylar yakalamak mümkün. Sadece Küçükesat'ta değil, diğer mahallelerde de görüştüğüm birçok kadın, o yıllarda gençler arasında mahalle duvarına oturup vakit geçirmenin çok popüler olduğunu söyledi.⁷ Öyle ki, şu an başka semtte yaşamakla birlikte burada doğup büyümüş olan Seval,

⁶ Bu döneme ilişkin çeşitli mahalle anlatıları örnekleri için Kebikeç'in "Dünyanın Merkezi Mahallemiz II" başlıklı dosyasına bakılabilir: (Kebikeç, 2005).

⁷ Mahallede gençlerin duvara oturmasıyla ilgili anıların yer aldığı bir diğer çalışma için bkz. (Ünsal, 2005: 165-189).

bunu o dönemin mahalle kültürünün bir parçası olarak anlattı: “O zaman öyle bir kültür vardı; erkekler... Anarşi dönemi de başlamıştı, duvarda oturlardı, maç yaparlardı, çekirdek çitlerlerdi. Yapılan en büyük şey birdirbir oynarlardı, uzun eşşek oynarlardı filan.” Her ne kadar Seval mahalle duvarının erkeklerle ait bir alan olduğunu belirtse de, aynı yaşlarda olan Reyhan bunun en büyük keyiflerinden biri olduğunu ve kızılı erkekli olarak duvarda oturduklarını anlattı; ki başka görüşmecilerin anıları da bunu destekler nitelikte:

Böyle erkek arkadaşımızla yan yana oturup çekirdek... Çekirdek çitlemek çok keyifli bi şeydi onu çok yapardık... duvara oturmak hâlâ bugün bile keyiftir benim için, hatta... demirler vardır o demirlerin arkasına bacağımızı atarak, yani iki demirin arasına oturmak... yani diyorum ya erkek Fatma, ama hepimiz öyleydik yani.

Bunların yanında, özellikle eski kuşakların anılarında bolca yer eden semt sinemaları, Esat'ta 1960'lı ve 1970'li yıllar boyunca mahalle hayatına canlılık veren başlıca sosyal aktivitelerin başında gelir. Nitekim, sinema o yıllarda ülkenin her yerinde gündelik kamusal hayata nüfuz ederek dönemin toplumsal kültüründe iz bırakmıştır.⁸ Özellikle büyük şehirlerde, büyük sinemalar dışında, her semtte çok sayıda açık ve kapalı sinemalar açılmıştır. Ankara'da özellikle ilk semt sinemalarının açılıp yaygınlaştığı yer Cebeci bölgesi olsa da, aynı dönemde Küçükesat'taki sinema sayısı da azımsanmayacak kadar çoktur (Tanyer, 2012: 553-554; Karagözoğlu, 2004). Bunun izleri, görüşme yaptığım kadınların anlatılarında açıkça görülmektedir. Örneğin, evlilikle birlikte genç yaşlarda Ulus'tan Esat'a gelen Aliye Hanım, o dönemde mahalle civarındaki sinemaları, nerede olduklarını da tarif ederek şöyle anlatır:

(...) Burda Konak sineması vardı, burdan şimdi ne oldu orda Altunbilekler vardı. (...) Orası Konak sinemasıydı, kadınlar matinesi olurdu. Kadınlar matinesine giderdik Çarşamba günleri (gülüyor) cümbür cemaat. (...) Her türlü Türk filmleri falan gösterilirdi de çoluk çocuk giderdik. (...) Gündüz giderdik önceden giderdi görümcemin birisi bilet alırdı, arkadan da biz giderdik. Bi de Dedeefendi'de oturduk, orda da açık hava sineması vardı. Akşamları da oraya giderdik. Dedeefendi'de. (...) Arsalar vardı, yeni yeni

⁸ Bu konuda örneğin bkz. (Abisel, 2005: 104-109).

apartmanlar yapılyordu. İki üç apartmanın yerinde açık hava sineması yapmışlar, şimdi hepsi apartman oldu da, oraya giderdik geceleri.

Bu alıntıdan anlaşıldığı üzere, mahalledeki boş araziler çocukların oyun alanı olmasının yanında, gösterim yapmak için akşamları açık hava sineması olarak da kullanılıyordu. Aliye Hanım'ın da işaret ettiği gibi, şehir geliştikçe ve nüfus arttıkça, mahallelerdeki sinema alanları apartmanlar tarafından yutuldu. Semt sinemalarının en önemli özelliklerinden biri, günlük sosyal hayatı canlandırırken, insanların bir araya gelmesini sağlayarak mahallede kolektif bir yaşam kurulmasına katkıda bulunmasıdır. Görüşmecilerimin de sıklıkla anlattığı gibi, semt sinemaları sadece ailece değil, aynı zamanda mahalleli olarak da toplanıp gidilen kamusal mekânlar olmuştur. Özellikle gündüz matinelere, mahallenin kadınları çocuklarla birlikte toplanıp giderken, akşamki gösterimlere aileler sözleşip beraber gitmektedir. Hikmet Hanım, açık hava sinemalarının yaz geceleri tüm mahalleli için nasıl kolektif bir eğlence işlevi gördüğünü şu sözlerle dile getirir:

(...) Bi de bütün mahalle toplanıp iki tane açık hava yazlık sinema vardı.
(...) Biri Güven Sineması, biri Ferah Sineması'ydı. Hemen hemen iki akşamda bir oraya giderdik bütün mahalle toplanırdı ama o zaman da hep gençler otururduk burda işte yakın... (...) ellerimizde çekirdekler böyle yollara düzülüp açık hava sinemasına gidiyoduk...

Semt sinemaları, 1970'lerin sonlarına doğru yavaş yavaş kaybolduğu için, şüphesiz daha çok eski kuşak kadınlar tarafından dile getirildi. Özellikle de açık hava sinemaları, orta yaş grubundaki kadınların genelde çocukluk anılarını süslüyordu. Ancak eskisi gibi olmasa da, sinema, daha genç kuşağın hayatında da önemli bir yer kaplamıştır. Ailece veya mahallece gidilen sinemaların yerini okul veya işten arkadaşlarla gidilen şehir merkezlerindeki sinemalar alır. Yine de yazının başında belirttiğim üzere, şehrin güneye ilerlemesi sonucu, bu yıllarda Tunalı ve Kavaklıdere bölgesi, bir nevi alt merkez olarak çekim alanı hâline gelince, birçok sinema salonuna da ev sahipliği yapar (Kayador, 2000: 166). Tunalı Hilmi Caddesi'ndeki sinemalar, konum itibarıyla çok yakın olması nedeniyle, öncelikle Küçükcesat ve çevresinde yaşayanlara hizmet vermiştir. Görüşme yaptığım kadınlardan düzenli olarak sinemaya gitme alışkanlığı

olan Sinem, 1970'li yılların sonlarından itibaren mahalle çevresinde kurulan sinema salonlarının, bugün yerlerinde ne olduğunu da söyleyerek adeta haritasını çıkarır:

Bizim favorimiz her zaman için Kızılırmak Sineması'ydı, onun yanında Dedeman Sineması vardı... çok güzel bir sinemaydı. Dedeman Sineması, (Kızılırmak'tan) biraz daha yukarıdaydı. Sonra Talip Sineması vardı, Kavaklıdere Sineması vardı Tunalı'da (...) Talip sineması da şey Tunalı Hilmi'den aşağı inerken sol tarafta şimdi Şapkacı oldu orası, orası Talip Sineması'ydı. Ondan biraz aşağıda Kavaklıdere Sineması vardı.

Bir dönemin hem mahalle hayatının, hem de genel olarak kent kültürünün oluşumunda büyük rol oynayan sinemalar, kadınların anlatılmasında da ifade edildiği gibi, bir bir kapanmış, onların yerlerine market, küçük mağaza veya Cebeci semtinde sıkça görüldüğü gibi düğün salonu açılmıştır (Tanyer, 2012: 563). Nasıl, önce açık hava sinemaları, sonra da kapalı semt sinemaları yok olup izleri silindiyse, mahalle kültürü de ancak bir döneme ait anılarda kalmıştır.



Mahallenin bugünü
(Fotoğraf: Selda Tuncer, 2013)

Sonuç Yerine

Bugün Küçükesat, otuz kırk yıllık eski sakinlerinin yanı sıra, buraya daha yakın dönemde taşınmış olan, toplumun farklı kesimlerinden insanların bir arada yaşadığı sakin mahalle hayatını büyük ölçüde sürdürmektedir.

Eski yoğun ve yakın ilişkilerin olduğu mahalle kültürünün yerini, artık, daha mesafeli fakat belli bir aşinalık ve tanıdıklığın da etkisinin belirgin biçimde hissedildiği bir gündelik hayat almıştır. Yazı boyunca da anlattığım üzere, önemli değişimler geçirse de, Küçükesat bugün dışarıdan bakıldığında eski dokusunu koruyabilmiş ve görece aynı kalabilmiş bir mahalle izlenimi verir; ki bunda da gerçeklik payı az değildir. Bir görüşmecimin ifade ettiği gibi; “buralar ‘50’lerden sonra olan mahallelerdir” ve günümüze dek de çok büyük yapısal ve fiziksel değişimler geçirmeden gelmiştir. Ancak, uzun süredir bu bölgede oturan mahalle sakinlerinin, yaşadıkları yerin bugünkü hâline dair yorumları ve kimi memnuniyetsizlikleri, durumun o kadar da öyle olmadığını gösterir. Özellikle mahalle nüfusunun artması ve bununla beraber 1990’lı yıllardan itibaren araba sahipliğinde görülen hızlı yükseliş sonucu hissedilen otopark ihtiyacı, yaşamı zorlaştıran ve bu nedenle çokça şikayet edilen nedenlerin başında gelir. Buna ek olarak, şehir merkezine bağlanan bazı yolların buradan geçmesi ve yoğun bir trafik akışının olması da durumu iyice çekilmez hâle getirmektedir. Bu tür şikayetlerin, genelde genç kuşak ve özellikle de şehrin yeni kurulan semtlerine taşınanlar tarafından dile getirildiğini söylemek gerekir. Görüşmecilerimden Aliye Hanım’ın anlattıkları bu durumu çok iyi örnekler: “Semt olarak şimdi burada trafik çok yoğun ya burda bun alıyorlar geldi mi dört tur atar oğlum anca bir park yeri buluyor. Sıkışık, kızını alıyor getiriyor getiriyor her defasında annee çıkmadınız burdan diyor ama evimi seviyorum. Evimi seviyorum, mahalle de bize göre sakindir.” Her ne kadar Aliye Hanım, açıkça ifade ettiği gibi eskiden beri oturduğu mahallesinden ayrılmayı düşünmese de, çocukların da ısrarıyla geçen yıl Çankaya tarafına taşınmıştır. Görüştüğüm kadınların arasında buna benzer başka örnekler de bulunur. Genç kuşağın, yeni yerleşim yeri olarak Ümitköy ve Çayyolu gibi şehrin çeperlerinde kurulan semtlerdense, Çankaya ve Dikmen bölgesini daha çok tercih ettiği söylenebilir ki, bunun da uzun süre şehir merkezine çok yakın yaşadıktan sonra o kadar uzaklaşmayı istememekle ilgili olması muhtemeldir.

Diğer yandan, her ne kadar yeni kurulan semtlere taşınma eğilimi her geçen gün artsa da, merkeze uzaklığı göze alamayıp burada yaşamaya devam edenlerin sayısı hiç de az değildir. Esat’ın birçok yere yakınlığı, görüşmeler sırasında bu konuda sorduğum sorulara verilen cevaplar arasında en öncelikli tercih sebebi olarak gösterilmiştir. Sinem, Çayyolu’ndaki bahçeli ev

yaşamını çok beğenmesine rağmen gitmek istememesini şöyle açıklar:

(...) Benim yaşam felsefem şöyle; hastaneye, pastaneye ve postaneye yakın olsun, evet böyle yaşamak istiyorum. (...) Çayyolu beni çok etkiliyor, çok hoşuma gidiyor müthiş güzel... tek katlı evler, bahçeler ama hayır o o yolda harcanan zaman benim kaç tane işimi hallettiğim zamandır. Şey yapmıyorum yani göze alamıyorum onun için de ıh yok burda memnunum, burda oturmak istiyorum (gülüyor).

Ayrıca, çocuklarının ısrarına rağmen yaşadıkları yeri terketmeye yanaşmayan eski mahalle sakinlerinin sayısı da az değildir. Yaptığım görüşmeler, bunda aynı apartmanda süren komşuluk ilişkileri kadar, Tunalı çevresindeki sosyal hayat ve hareketliliğin de etkili olduğunu göstermektedir. Eşini uzun süre önce kaybeden ve o günden beri yalnız yaşayan Sevim Hanım'ın anlattıklarında bu durum açıkça ifade edilir:

(...) Oğlum da döndü Eskişehir'den şimdi mesela. Dikmen'deler 6 odalı evleri onların büyük kocaman. Bana o kadar dediler, ben burayı çok seviyorum bilmem yürüyerek Tunalı'ya gidiyorum Kızılay'a... Ben çok ender binerim vasıtaya yürüyerek inerim Esat'a, çıkıyorum alışverişimi yapıp geliyorum. Ablamlarla gideriz orda simitçide otururuz çay içeriz, yukarda Kuşulu'da otururuz ondan sonra Mc Donalds'a gireriz dondurma yeriz yani dolaşyoruz. Öğlen gelirim gelirse işte gelir yeriz çıkarız dolaşınız burayı seviyorum her yere yakın.

Görüşmecilerin anlatılarında da açıkça görüldüğü gibi, Küçükcesat'ın merkezî konumu, her yere yakın olup hem banka, sağlık gibi hizmetlere erişim hem de eğlence ve alışveriş türü ihtiyaçları karşılamak açısından büyük kolaylık sağlar. Uzun zamandır bu çevrede yaşayanlar için, bu rahatı ve konforu bırakıp başka bir yere taşınmak doğal olarak çok kolay tercih edilen bir şey değildir. Belli bir süredir Esat'ta yaşayan biri olarak, her şeye kolaylıkla, kısa zaman içerisinde erişim ve ulaşım imkânının, burayı yaşanır kılan başlıca özelliklerden biri olduğunu söyleyebilirim. Ayrıca, bugün kentsel dönüşümlerle yıkıcı bir şehirleşmenin hüküm sürdüğü Ankara'da, hâlâ bu denli yeşil kalabilmiş olan Küçükcesat, geniş yapraklı ağaçların sardığı sokaklarında, güzel yürüyüş imkânları sunması dolayısıyla da şehir merkezinde adeta kurtarılmış bir bölge gibidir.

KAYNAKÇA

- Abisel, N. (2005). *Türk Sineması Üzerine Yazılar*. Ankara: Phoenix.
Akçura, T. (1971). *Ankara: Türkiye Cumhuriyeti'nin Başkenti Hakkında Monografik Bir Araş-*

- tırma. Ankara: ODTÜ Mimarlık Fakültesi Yayını.
- Altaban, Ö. (1998). "Cumhuriyet'in Kent Planlama Politikaları ve Ankara Deneyimi," 75 Yılda Değişen Kent ve Mimarlık içinde, der. Yıldız Sey. İstanbul: Türkiye İş Bankası Yayınları. ss. 41-64.
- Altay, D. and Türkün, A. (2007). "The Changing Patterns of Segregation and Exclusion: The case of Ankara". *Globalizing Cities: Inequality and Segregation in Developing Countries* içinde, ed. Ranvinder S. Sandhu and Jasmeet Sandhu. Jaipur: Rawat Publications. pp. 271-308.
- Aydın, S. vd. (2005). *Küçük Asya'nın Bin Yüzü: Ankara*. Ankara: Dost Yayınları.
- Bademli, R. (1987). "Ankara Merkezi İş Alanının Gelişimi". *Ankara 1985'ten 2015'e* içinde. Ankara: Ankara Büyükşehir Belediyesi EGO Genel Müdürlüğü Yayını. ss. 154-58.
- Erdogdu, Ş. (2002). *Ankara'nın Tarihi Semt İsimleri ve Öyküleri*. Ankara: Kültür Bakanlığı.
- Gökçe, F. ve Özgönül, N. (1998). "Ankara'da Kaybolan Kültür Varlıklarımız; Bağ Evleri". *Tarih İçinde Ankara II* içinde, der. Yıldırım Yavuz. Ankara: Orta Doğu Teknik Üniversitesi. ss. 269-287.
- Karagözoğlu, İ. (2004). *Ankara'da Sinemalar Vardı*. İstanbul: Bilişim Yayınevi.
- Kayador, V. (2000). "Bir Zamanlar Ankara Sinemaları". *Kebikeç*. Vol. 5, No. 9. ss. 159-171.
- Keleş, R. (1971). *Eski Ankara'da Bir Şehir Tipolojisi*. Ankara: Ankara Üniversitesi Siyasal Bilgiler Fakültesi Yayını.
- Lowenthal, D. (1990). *The Past is a Foreign Country*. Cambridge: Cambridge University Press.
- Ortaylı, İ. (Ekim 1990). "Ankara'nın Eski Bağevleri". *Ankara Dergisi*. Cilt 1, Sayı 1. ss. 63- 65.
- Pala, Ş. (2005). "Belleğin Alacakaranlığında Bir İmge: Mahalle". *Kebikeç*. Sayı 20. ss. 117- 129.
- Şenyapılı, T. (1985). *Ankara Kentinde Gecekondu Gelişimi (1923-1960)*. Ankara: Kent-Koop Yayınları.
- Tanyer, T. (2012). "Sinemalarımız". *Cumhuriyet'in Ütopyası: Ankara* içinde, der. Funda Şenol Cantek. Ankara: Ankara Üniversitesi Yayınevi. ss. 515-529.
- Tekeli, İ. ve İlkin, S. (1984). *Bahçeli Evlerin Öyküsü: Bir Batı Kurumunun Yeniden Yorumlanması*. Ankara: Kent-Koop Yayınları.
- Türel, A. (1987). "Ankara Kent Formunda Konut Alanlarının Gelir Gruplarına Göre Fark İlaşması". *Ankara 1985'ten 2015'e* içinde. Ankara: Ankara Büyükşehir Belediyesi EGO Genel Müdürlüğü Yayını. ss. 163-70.
- Türel, A. (1987b). "Ankara'da Konut Yapım Süreçleri." *Ankara 1985'ten 2015'e Ankara* içinde. Ankara: Ankara Büyükşehir Belediyesi EGO Genel Müdürlüğü Yayını. ss. 55-64.
- Ünsal, S. (2005). "ABD'nin Gözü Bizim Mahalle'nin Üzerinde". *Kebikeç*. Sayı 20. ss. 165-189. www.eksisozluk.com

Selda Tuncer: Orta Doğu Teknik Üniversitesi Sosyoloji Bölümü'nde araştırma görevlisi. Ankara Üniversitesi İletişim Fakültesi'nden 2000 yılında mezun oldu. Yüksek lisans derecesini 2005 yılında ODTÜ Sosyoloji bölümünden aldı. "The Destruction of a City Myth in Late Modern Turkish Cinema" başlıklı master teziyle TSBD genç sosyal bilimciler ödülünü aldı. Şu an bitirmek üzere olduğu ODTÜ Sosyoloji bölümü doktora programında toplumsal cinsiyet ve mekân ilişkisi üzerine çalışıyor. Şu sıralar Ankara'da farklı kuşaktan kadınların kent hayatına katılımı ve kamusal mekân deneyimi üzerine hazırladığı doktora tezini yazmakla meşgul. Feminist coğrafya, kent kültürü, toplumsal hareketler ve gündelik hayat konularıyla ilgileniyor.