



Etimesgut: “Örnek Köy” den “Site-Kent” e

*

Etimesgut: From a "Model Village" to a "Site-Town"

Figen Uzar Özdemir
Esra Demirkol

Öz

Ankara'nın banliyö ilçelerinden olan Etimesgut, tarih içinde pek çok mekânsal deneyim yaşamıştır. Yeni kurulan Cumhuriyet'in "örnek köy" projesinde yer alarak Türkiye modernleşmesinin kırsaldaki ilk projelerinden olan Etimesgut, 1960'larda çoğu devlet kurum ve kuruluşunun lojmanlarına ev sahipliği yapmıştır. 2000'li yıllarla birlikte ise Etimesgut, ülkedeki genel yapılaşma sürecinin etkilerinden uzak kalamamış ve Ankara'nın Eryaman gibi orta-sınıf tüketicilere hitap eden "site"lerini barındıran bir toplu-konut alanı hâline dönüşmüştür. Bu dönüşüm, kendisini en çok ilçenin çehresini belirleyen emlak bürolarının çokluğunda göstermektedir.

Anahtar kelimeler: Etimesgut, Eryaman, "örnek köy", lojman, site, "emlak büroları"

Abstract

Etimesgut, one of the suburban (banlieue) districts of Ankara, has undergone various spatial experiences throughout its history. It was chosen as one of the "model villages" of the newly founded Republic and became one of the first projects of Turkish modernization in the rural areas. While Etimesgut was home to the staff houses of many government and state institutions starting with the 1960s, the district could not stand intact to the effects of general housing structure in the country in the 2000s. Thus, Etimesgut has become a mass-housing area containing middle-class "housing estates" like Eryaman. This transformation is clearly seen in the plethora of real estate agents which determine the facades of the district.

Keywords: Etimesgut, Eryaman, "model village", "staff housing", "housing-estates", "real estate agents"

Giriş

Etimesgut deyince akla gelen pek çok şey var. Mesela tarihî tren istasyonu, Şeker Fabrikası'ndan belli dönemlerde etrafa yayılan şeker pancarı kokusu, askerî lojmanlar ve ana cadde boyunca insanın gözüne istemese de ilişen, değişik isim ve boyutlardaki "emlak büroları." Bunların ve belki daha nicelerinin arasından, bugünün Etimesgut'unu anlayabilmek adına, emlak büroları detaylı bir tarifi hak ediyorlar. Çünkü bugünün Etimesgut'unun en belirgin özelliği, konut alanlarından oluşan bir semt olması. Bu konut alanları ile bireyler arasındaki araçlar da emlak büroları. İsimlerinin büyük harflerle yazıldığı tabelalar bazen üç katlı, bazen de bir binanın girişindeki emlakçılara işaret ediyor. Önlerinde bekleyen sıra sıra dizilmiş, müşteriye satılacak ya da kiralanacak daireye götürmek için bekleyen otomobiller ise sektörün semtte ne kadar gelişkin olduğunu gösteriyor.

"Şeker pancarı kokusu", Türkiye sanayileşmesinin Etimesgut'ta vücut bulmasının kokusunu burunlarımıza taşıırken, emlak bürolarının çokluğu, modernleşme mefhumuyla el ele, kol kola giden kentleşme olgusunun Türkiye'de "topluluğa" olarak görüldüğünü yüzümüze çarpıyor. Bu nedenle bu yazı, Etimesgut'un gelişimini ve bugününü anlatırken, Türkiye'nin sanayileşme, modernleşme ve kentleşme deneyiminin bir yüzünü de anlamaya çalışıyor. Etimesgut'un tarihsel, coğrafi, demografik, sosyal ve kültürel özellikleriyle başlayan makale, ilçenin "örnek köy" deneyimini ve bu deneyimin 1960'lar sonrasında nasıl lojmanlardan oluşan bir konut alanına ve 1980'lerin sonlarına doğru ise nasıl site-kent deneyimine doğru ilerlediğini anlamaya ve aktarmaya çalışıyor.

Genel Özellikler

Etimesgut, Ankara'nın batısında, Sincan ve Yenimahalle'ye komşu ve Kayaş-Sincan demiryolu üzerinde bulunan, Ankara'nın banliyö yerleşimlerinden bir tanesi. Cumhuriyet'in ilk yıllarında yapılan kazılarda bulunan çeşitli kabartmalar, heykeller ve diğer kalıntılar Etimesgut'un tarih boyunca hangi toplulukların yönetimi altında kalmış olduğuna dair ipuçları veriyor. Etimesgut'ta yer alan "Frigya Aslanı" ise bölgedeki yerleşimin M.Ö. 2000'li yıllara kadar dayandığının önemli bir göstergesi. Etimesgut,

Frigler'in yanı sıra Hititler, Romalılar, Bizans, Selçuklu ve Osmanlı dönemlerinde de bir yerleşim yeri olarak kullanılmış ve zaman içerisinde ismi Amaksyz, Amaksis, Amaksuz, Akmasuz, Ahi Mesud, Etimesud ve Etimesgut olmuştur (Başköy vd., 2003: 17).

Bugün nüfusu yaklaşık 420 bin¹ olan Etimesgut'un tarihine dair bilgi edindiğimiz Kanuni Sultan Süleyman dönemine ait Anadolu Muhasebe Defteri'nde; "(...) 1530 yılında Ahimesut'ta 9 hane, 1 imam, 2 bekâr vergi mükellefi, bir de zaviyedar vardı" denmekte ve bazı toprakların gelirinde Hacı Bayram Veli'nin de hissesinin olduğu belirtilmektedir. 1840 yılı Temettuat Defteri'nde ise Ahi Mesud köyü muhtarının gelirinin yarısının Hacı Bayram Veli Efendi'nin hissesi olduğunun bahsi geçmektedir (Başköy vd., 2003: 19). Bu veriler, Etimesgut'un geçmişte bir vakıf arazisi olduğuna işaret etmektedir. Ayrıca, alanda tarım ve hayvancılık yapılmakta olduğunu, bu ve benzeri kaynaklardan anlıyoruz (Aktüre, 1984).

1902 yılında Ankara 5 sancak ve 2 kazası olan bir merkez sancağıyken, zaman içerisinde, savaşlar, kıtlık ve gördüğü büyük yangınlarla beraber, şehir ve çevresi büyük ölçüde tahrip olmuştur. Fakat Cumhuriyet'in ilanı ile birlikte, Ankara başkent olarak belirlenmiş ve bilhassa 1930'lu yıllar, Ankara'nın "yoktan var edilmiş" bir şehir olmasına tanıklık etmiştir. Ankara'nın bu gelişimi içinde Etimesgut önemli bir yere sahip olmuş ve kayda değer bir dönüşüm yaşamıştır. Türkiye'nin sanayileşme ve modernleşme sürecindeki önemli projelerden biri olan "örnek köy" projesinin, Ankara'da gerçekleştirildiği yerlerden biri Etimesgut olmuştur. Sonraki yıllarda "örnek köy"den "lojman-kent"e dönüşen semt, 1990'lı yıllardan itibaren ise "site-kent"e evrilmiştir.

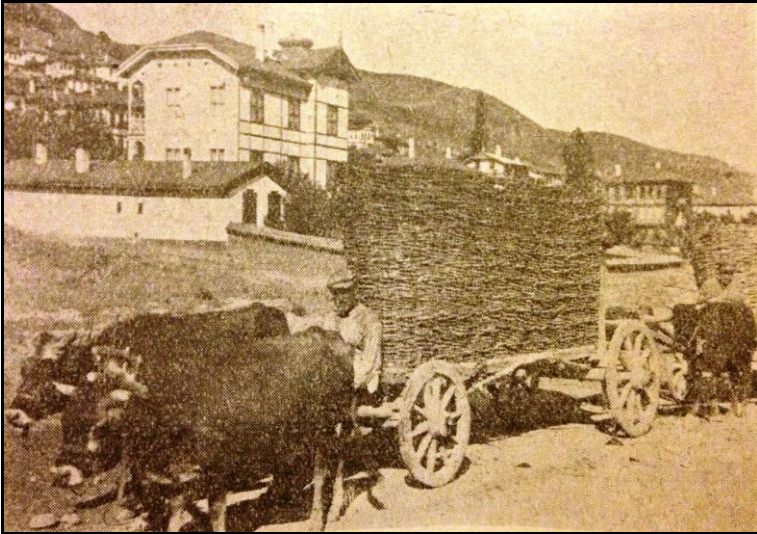
Bugün, Etimesgut'ta yaşayanların çoğunluğu, alt-orta ve orta sınıflardan oluşmakta ve genellikle işçi, memur ve küçük esnaf olarak çalışmaktadır. Yerleşim nüfusunun büyük kısmını, İç Anadolu'nun çevre illerinden, Karadeniz ve Doğu Anadolu illerinden gelen göçmenler oluşturur (etimesgut.gov.tr). Ayrıca, Bulgaristan göçmenleri de yerleşimde önemli yer tutmaktadır. Bunun nedeni ise Cumhuriyet'in ilk yıllarında hayata geçirilen "örnek köy" uygulaması ile yerleştirilmesi hedeflenen mübadele

¹ İlçe nüfusu TÜİK'in 2010 yılı sonunda yaptığı Adrese Dayalı Nüfus Kayıt Sistemi'ne göre, 414.739'dur. Nüfusun 215.412'si erkek, 199.327'si kadındır (www.etimesgut.gov.tr).

göçmenlerinin, Etimesgut (Ahi Mesut) örnek köyünde iskân edilmiş olmalarıdır.

“Örnek Köy” Etimesgut

Kalkınma temelli yaklaşımlar, Cumhuriyet’in kuruluşundan sonraki dönemde, tarımın geliştirilmesi ve köylünün yaşam koşullarının iyileştirilmesine yönelik adımlar şeklinde karşımıza çıkmaktadır. Antakya, Samsun, İzmir, Mersin gibi şehirlerle beraber Ankara’nın farklı ilçeleri ile Etimesgut’ta da bir örnek köy kurulması bu çerçevede düşünülmelidir. Kurulan “numune köyler”e, nüfus mübadelesi kapsamında Türkiye’ye gelen göçmenler ile İran, Irak, Suriye ve Kafkasya’dan gelen göçmenlerin yerleştirilmesine karar verilmiştir. Bu çerçevede, Etimesgut’ta kurulan örnek köye Bulgaristan’dan gelen göçmenler yerleştirilmiştir (Başköy vd., 2003: 30). Bu göçmenlerin iskân edilmesi ve Türkiye tarımının geliştirilmesi amaçlarına hizmet etmiş olan numune köylerin (Akt. Başköy vd., 2003: 30), diğer köylere örnek olacağı umudu da yönetici kadrolara hâkim olmuştur.



“Etimesut Köyü”

[Kaynak: Kandemir, S. (1932). Ankara Vilâyeti. Ankara. s. 64]

1932 yılında merkeze bağlı bir nahiye, 1968 yılında Yenimahalle ilçesine bağlı bir mahalle ve 1990 yılında ilçe olan Etimesgut'ta, 1928 yılında alınan bir kararla örnek köy kurulması, Cumhuriyet'in önemli icraatlarından biri olarak sayılabilir. 1926 yılında alınan kararla Etimesgut'a Ahi Mesud tren durağının kurulması, Etimesgut'un örnek köy olmasında hiç şüphesiz önemli bir rol oynamıştır. Atatürk'ün örnek köy olarak tasarlanan Etimesgut'la ve Etimesgut sakinleriyle yakından ilgilendiği, her fırsatta burayı ziyaret ettiği, İstanbul'a yaptığı tren yolculuklarının Etimesgut tren istasyonundan gerçekleştiği, çeşitli kaynaklarda anlatılmaktadır (Başköy vd., 2003: 103).

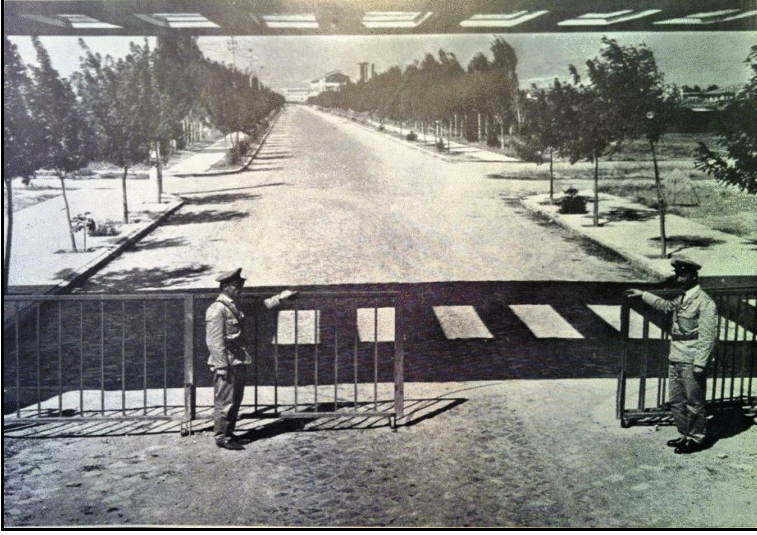
1928 yılında yapılan Etimesgut örnek köyü kuruluş planında göze çarpan özellik, sokakların "ızgara sistemi" şeklinde planlanmış olması ve yerleşim biriminin merkezindeki çarşı, ibadethane, hamam gibi sosyalleşmeyi kolaylaştıran ortak alanların varlığıdır. Örnek köyde inşa edilen evlerin bahçeli evler olarak tasarlanması da Sir Ebenezer Howard'ın (1898) bir kır-kent ütopyası olan "bahçe-şehir (garden city)" planlamasını akla getirmektedir.

Selahattin Kandemir (1932), Etimesgut'u anlatırken (Akt. Başköy, vd., 2003: 52): "Ankara'ya ilk defa gelen bir yolcu için, Eskişehir'den sonra demiryolunun geçtiği çıplak arazi, bu bölge hakkında pek de iyi bir izlenim vermez. Fakat Etimesgut istasyonuna gelince manzara birdenbire değişir" diye yazmaktadır. Etimesgut'ta kurulan örnek köy, Cumhuriyet'in yenilikçi ruhunun başarıları arasında sayılmakta ve orada her şeyin, konutların, okulların, kültür binalarının "modern" olduğu anlatılmaktadır (Başköy vd., 2003: 52). Yine 1930'lu yıllar, Etimesgut'ta önemli Cumhuriyet kurumlarının inşa edildiği yıllardır. 1935 yılında Türkkuşu Kurumu,² 1937 yılında Kızılay Derneği ve sonraki yıllarda, Türkiye sanayileşmesinin hızlandığı yıllar olan 1950-1970 yılları arasında Şeker Fabrikası (1962)³ burada kurulmuştur. Şeker Fabrikası'nın Etimesgut'ta kurulmasındaki en önemli etken ise demiryolu hattının buradan geçmesiydi (Tekeli, 1994: 183). Demiryolunun varlığı yalnızca Etimesgut'un örnek köy olarak seçil-

² 1930'lardan itibaren faal biçimde kullanılan Etimesgut (Güvercinlik)'taki havalimanı, Esenboğa Havalimanı'nın 1955 yılında devreye girmesine kadar başkentin havaalanı olarak faaliyet göstermiştir.

³ Türkiye Şeker Fabrikaları'nın ilki Uşak'ta 1926 yılında işletmeye açılmıştır (www.turkseker.gov.tr).

mesini ve buraya bir fabrika kurulmasını etkilememiş, aynı zamanda devlet memurları ve işçiler için toplu konut projelerinin ilçeye yapılması kararının alınmasında da etkili olmuştur.



Etimesgut Şeker Fabrikası (1962)

"Örnek Köy"den "Lojman-Kent"e

Etimesgut zaman içerisinde pek çok devlet kurum ve kuruluşu çalışanlarının konut ihtiyacını karşılamak üzere yapılan lojmanların mekânı hâline gelmiştir. Devlet kurumlarının ve bürokrasisinin yoğun olarak bulunduğu Başkent Ankara'da, devlet memurlarına yönelik konut projelerinin kentin birçok ilçesinde ve mahallesinde karşımıza çıkması hiç de şaşırtıcı değil aslında. Devlet memurları için tasarlanan ilk toplu konut projesi 1935 yılında Bahçelievler'de hayata geçirilmiştir. Bahçelievler, Türkiye'nin ilk konut kooperatifi ve ilk toplu konut girişimi olarak geçmektedir (Başçetinçelik, 2002: 52; Tekeli ve İlkin, 1984: 7). 1944-1946 yılları arasında "üst düzey bürokrat ve askerler için tasarlanan" bugünkü adıyla Namık Kemal Mahallesi'nde eski adıyla Saraçoğlu Mahallesi'nde bulunan toplu konut projesi de Ankara'daki lojman projelerine örnek olarak verilebilir (Talı, 1994: 7). Bu projenin yapımını, daha sonra Etimesgut'un da aralarında bulunduğu pek çok yerde toplu konut projeleri gerçekleştirecek olan

Emlak Kredi Bankası üstlenmiştir (www.gazetesolfasol.com). Etimesgut Kaymakamlığı'nın internet sayfasında geçen verilere göre (www.etimesgut.gov.tr); Şeker Fabrikası (200 konut), Türkiye Radyo ve Televizyon Kurumu (TRT) (100 konut), Milli Eğitim Bakanlığı (250 konut), Adalet Bakanlığı (250 konut) ve Sağlık Bakanlığı (100 konut) gibi devlet kurumlarına ait lojmanlar ile askerî personelin konut ihtiyacını karşılamak üzere inşa edilen Hava (862 konut), Kara (620 konut) Kuvvetleri ve Jandarma (440 konut) lojmanları, Etimesgut'taki konutların önemli bir kısmını oluşturmaktadır.

Fakat ilçedeki konutların en büyük kısmını, Türkiye'de sayıları gittikçe artan ve siteler hâlinde inşa edilen çok katlı toplu konut alanları oluşturmaktadır. Ankara'nın önemli toplu konut projelerinden olan Atakent (eski adıyla Elvankent) ve Eryaman, Etimesgut ilçe sınırları içerisinde yer almaktadır.

“Lojman-Kent”ten “Site-Kent”e

Tekeli ve İlkin'e göre, Bahçelievler ile ortaya çıkan konut kooperatifi ve toplu konut girişimi, toplumdaki üç temel gelişmenin sonucu olarak ortaya çıkmıştır. Bu analize göre, bahsi geçen üç gelişmeden:

(...) Birincisi, Ankara'nın başkent olarak seçilmesinden sonra ortaya çıkan konut sorununun, 1930'larda yaşanan ekonomik bunalımın ve dolayısıyla konut yapımındaki azalmanın da etkisiyle en yoğun olarak duyulduğu bir aşamaya varması; ikincisi Jansen Planı'nın uygulanmaya başlanmasıyla birlikte artan arsa spekülasyonunun, İmar Planı'nı çok ciddi uygulama sorunlarıyla karşı karşıya bırakması; üçüncüsü ise Cumhuriyet'in Kooperatif Kurumu kurarak Türkiye'de kooperatifçiliği özendirmeye başlaması olmuştur (Tekeli ve İlkin, 1984: 9-10).

Bu gelişmelere ek olarak, Tekeli ve İlkin'in de belirttiği gibi, Türkiye'de toplu konut projeleri, kiracı olmaktan çıkıp ev sahibi olmak isteyen “yeni kentliler” için iyi birer fırsat olmuş ve çoğu kuruluşun düşük faizli ve uzun vadeli kredi sağlamasıyla, birçok insanın ev sahibi olma hayali gerçeğe dönüşmüştür. Kredi ve ödeme kolaylıkları sağlayan bu kuruluşlar; Emlak Kredi Bankası, konut kooperatifleri, yap-satçılar, Toplu Konut İda-

resi Başkanlığı (TOKİ) ve yerel yönetimlerdir. Örneğin, Ankara'daki önemli toplu konut projelerinden olan Batıkent'in yapımına Kent-Koop isimli konut kooperatifi tarafından 1979 yılında başlanmışken, yine önemli toplu-konut alanlarından olan ve Etimesgut'a bağlı diğer bir semt olan Eryaman, 1989-1990 yıllarında TOKİ tarafından 4.050 adet konut inşa edilecek şekilde tasarlanmış ve daha sonraki yıllarda gelişimini bunun da ötesine geçerek sürdürmüştür. Bugün Etimesgut'un Sincan ile sınırında bulunan Elvankent toplu konut projesi için ise Emlak Kredi Bankası kredi sağlamıştır. Belirtmek gerekir ki, bu toplu konut projelerine yönelik talep, site sakinleri açısından yalnızca "ev sahibi olma" anlamına gelmeyip, aynı zamanda, Öncü (1997)'nün de belirttiği gibi, bir tür "sınıf atlama" anlamını da taşımaktadır.

Öte yandan, hızla büyüyen Etimesgut'un, özellikle öğrenciler, orta ve alt-orta sınıflar tarafından tercih edilen bu yerleşim yerleri, semttaki canlı emlak piyasasının ve emlak bürosu sayısının çokluğunun en önemli nedeni olarak düşünülebilir. Ayrıca, son yıllarda Etimesgut'un Ümitköy, Konutkent, Çayyolu semtlerine yakın bir mahallesi olan Bağlıca Mahallesi'nin de bahçeli ve villa tipi evler ile çok katlı apartmanlardan oluşan siteler hâlinde hızlı yapılaşması dikkat çekicidir.

Sonuç

Etimesgut, Ankara'nın birçok semti gibi, yeni kurulan Cumhuriyet'in kendini gerçekleştirmeye çalıştığı önemli mekânlardan biri. Ankara'nın başkent olması ile beraber Etimesgut da, tren istasyonu, Şeker Fabrikası ve askerî yerleşkeler gibi çeşitli mekânlar üzerinden kendi dinamiklerini oluşturmaya başlamıştır. Cumhuriyet'in ilk yıllarında "örnek köy" deneyiminin yaşandığı yerlerden biri olarak "modern" gelişimine başlayan Etimesgut, Türkiye'de yaşanan kentleşme sürecine paralel biçimde, zaman içerisinde "örnek köy"den lojmanların, konut kooperatiflerinin ve toplu konutların yoğunlaştığı bir bölgeye dönüşmüştür. Etimesgut'un bu konutlarında, hatırı sayılır sayıda öğrencinin yanı sıra, çoğunlukla kiracı olmaksızın çıkıp ev sahibi olmuş ve dolayısıyla "sınıf atlamış" sakinlerin ve şu an kiracı olup bir gün ev sahibi olmayı düşleyen sakinlerin yaşadığını söylemek yanlış olmaz. Yerleşimin diğer mahallelerinde yaşanan gelişmeler, konutlaşmanın Etimesgut'ta artacağı ve -yeni yapılan konutların da

işaret ettiği üzere- semt sakinlerinin sınıfsal yapısının değişeceğinin sinyallerini vermektedir.

KAYNAKÇA

- Aktüre, S. (1984). "16. Yüzyıl Öncesi Ankara'sı Üzerine Bilinenler". *Tarih İçinde Ankara Eylül 1981 Seminer Bildirileri* (Der. Aysel Tükel Yavuz) içinde Ankara: ODTÜ Mimarlık Fakültesi Basım İşbirliği.
- Başçetinçelik, A. (2002). *An Urban Way of Life in A Suburban Residence: Ankara-Eryaman*. (Yayınlanmamış yüksek lisans tezi). ODTÜ, Ankara.
- Başköy, M., vd. (2003). *Atatürk ve Etimesgut*. Ankara: Ankara Ticaret Odası Yayınları.
- Howard, E. (1965 [1896]). *Garden Cities of Tomorrow*. London: Faber and Faber.
<http://gazesolfasol.com/yazi/271/namik-kemal-saracoglu-mahallesi/>
http://www.etimesgut.gov.tr/default_B0.aspx?content=48
<http://www.turkseker.gov.tr/Tarihce.aspx>
- Öncü, A. (1997). "The Myth of the Ideal Home Travels Across Cultural Borders to İstanbul". *Space, Culture, Power: Struggles Over New Identities in Globalizing Cities* (Der. Ayşe Öncü ve Petra Weyland) içinde London: ZED.
- Talı, F. O. (1994). *A Mass-Produced Housing Project Proposal in Ankara-Eryaman with Reference to the Mass-Produced Housing*. Yayınlanmamış yüksek lisans tezi, ODTÜ.
- Tekeli, İ. (1994). "Ankara'da Tarih İçinde Sanayinin Gelişimi ve Mekansal Farklılaşması". *Ankara Ankara* (Der. Enis Batur) içinde İstanbul: Yapı Kredi Yayınları.
- Tekeli, İ., İlkin, S. (1984). *Bahçeli Evlerin Öyküsü: Bir Batı Kurumunun Yeniden Konumlanması*. Ankara: Batıkent Konut Üretim Yapı Kooperatifi Birliği.

Figen Uzar Özdemir: 2004 yılında ODTÜ Sosyoloji lisans programını tamamlamış ve 2006 yılında Bauhaus Üniversitesi, Weimar'dan "Avrupa Kent Çalışmaları" yüksek lisans derecesini almıştır. Figen Uzar Özdemir, hâlen ODTÜ Sosyoloji doktora programı öğrencisidir.

Esra Demirkol: 2009 yılında ODTÜ Sosyoloji lisans programını ve 2011 yılında ODTÜ "Sosyal Antropoloji" yüksek lisans programını tamamlamıştır. Hâlen Sussex Üniversitesi Sosyoloji doktora programı öğrencisidir.