



Modernin Güçlü Sahnesi Erken Cumhuriyet Dönemi Ankara'sında Kolektif Belleğin İnşası ve Toplumsal Unutma Süreci

*

Zeynep Uludağ
Gazi Üniversitesi

Hilal Aycı
Gazi Üniversitesi

Öz

Bu çalışma kolektif bellek kavramını, kentsel kimliğin ve kültürel mirasın ayrılmaz bir parçası olarak ele almakta ve bu bağlamda erken cumhuriyet dönemi Ankara'sının kent peyzajını değerlendirmektedir. Modern başkent in kurulması sürecinde cumhuriyet ideallerini temsil eden mekânlar ve burada oluşan mekânsal pratikler yeni bir toplumsal hafızanın da yaratılmasını sağlamıştır. Erken Cumhuriyet döneminin önemli peyzaj alanları Atatürk Orman Çiftliği ve Gençlik Parkı'nın Ankara'nın tarihsel sürecindeki yeri, kentsel belleğin inşası, sürekliliği ve zaman içerisindeki kopuşu üzerinden tartışılmaktadır. Başkent in modern Türkiye'nin sembolü olarak inşası süreci, yalnızca kentsel/mekânsal değil aynı zamanda sosyal/kültürel bir projedir ve kolektif belleğin inşasıdır. Bellek, bireyin ait olduğu sosyal gruplar içinde yaşadığı deneyimlerle oluşur ve belirli bir zaman ve mekân ilişkisi içerisinde sürdürülür. Atatürk Orman Çiftliği ve Gençlik Parkı kentsel belleği oluşturan deneyimlerin yaşandığı kamusal mekânlar olmuşlardır. Bu mekânlar sadece modern kenti temsil eden parklar veya çiftlikler değil, modern yaşantının oluşması ve sürdürülebilmesi için gerekli olan kamusal alanlardır. Tarihsel süreçte Türkiye'nin siyasi ve ekonomik yapısında meydana gelen değişimler kentlerin hem mekânsal hem de kamusal anlamda dönüşümüne neden olmuştur. Bu dönüşüm süreci Ankara'nın kamusal alanlarını, bu alanlardaki kentsel yaşantıyı ve kolektif belleğin sürekliliğini de etkilemiştir. Toplumun farklı katmanlarında, farklı sosyal ve mekânsal pratiklerin sürdürülmesi mekânların temsiliyetini ve kullanım biçimini değiştirmiştir. Günümüzün Ankara'sında cumhuriyetin rekreasyon alanları yok olurken toplumun hafızasını oluşturan sosyal ve mekânsal pratikler de unutulmaktadır. Kentin hafızasını, kültürünü ve kimliğini barındıran bu mekânların tahribi toplumsal değerlerin ve anlamların gelecek nesillere iletilmemesi demektir. Zaman içerisinde değişen idealler, anlamlar, sosyal ve mekânsal pratikler, kent mekânındaki izlerin silindiğini ve kentsel belleğin unutulduğunu göstermiştir.

Anahtar Kelimeler: Erken Cumhuriyet Dönemi, Ankara, kent peyzajı, kolektif bellek, toplumsal unutma.



Constitution of the Collective Memory on the Impressive Stage of Modernity in Ankara in the Early Republican Period and the Process of Social Amnesia

*

Zeynep Uludağ
Gazi University

Hilal Aycı
Gazi University

Abstract

This study considers the concept of collective memory as an integral part of urban identity and cultural heritage and evaluates the urban landscape of the Early Republican Period Ankara in this context. In the process of the establishment of modern capital, spaces representing the ideals of the republic and spatial practices developed in these places helped the creation of a new collective memory. The place of important landscape areas in the Early Republican Period, such as Atatürk Forest Farm and Youth Park, in historical process of Ankara is discussed through the construction of urban memory, its continuity and disengagement in time. The process of establishment of the capital as the symbol of modern Turkey was not only urban/spatial but also social/cultural project and it was the construction of collective memory. Memory occurs through the experiences of an individual in a social group and maintains within a certain time and space relationship. Ataturk Forest Farm and Youth Park were the urban spaces where public experiences developed to create urban memory. These places are not only parks and farms that represents modern city but also they were the public spaces where modern living patterns developed. Changes happened in Turkey's political and economic structure in historical process induced the transformation of cities in both spatial and public realms. Different social and spatial practices developed in the city changed the representation and continuity of these spaces. In today's Ankara, the social and spatial practices that form collective memory are being forgotten as recreational areas and are being destroyed, and the destruction of these spaces, as holders of the city's memory, culture and identity, means that social values and meanings will not be able to be transferred to future generations. The changing ideals, meanings, social and spatial practices in time have shown that their traces in urban space have been erased and urban memory has been forgotten.

Keywords: Early Republican Period, Ankara, urban landscape, collective memory, social amnesia.

Giriş: Modern Toplum ve Kolektif Belleğin Rolü

Toplumsal yaşantının vazgeçilmez bir parçası olan *kolektif bellek* kavramı tarihsel, sosyolojik, psikolojik, politik, coğrafi, kentsel ve mekânsal pek çok araştırmanın ortak nesnesi olmuş ve disiplinler arası bir kavram olarak ele alınmıştır. Günümüzde kent araştırmalarının en çok tartışılan konularından biri olan kentsel sürdürülebilirlik, *kolektif bellek* sorgulanmadan ele alınamaz. Bu sorgulama bizi doğrudan sosyal ve mekânsal pratiklerin üretim sürecine ve üretim mekânına yani *kentin kamusal alanına* götürecektir. Bu çalışmanın amacı kentsel sürdürülebilirliği, *kentsel belleğin* inşası, sürekliliği ve zaman içerisindeki kopuşu üzerinden tartışmaktır. Tartışmanın mekânsal zemini ise erken cumhuriyet dönemi Ankara'sıdır. Yeni başkent modern Türkiye'nin sembolü olarak inşası süreci, yalnızca kentsel/mekânsal değil aynı zamanda sosyal/kültürel bir projedir. Bu projede *kolektif belleğin* rolü, cumhuriyet ideolojisinin temsil mekânları ve mekânsal pratikleri ile ortaya çıkan ve toplumsal olarak paylaşılan anlamlar üzerinden okunabilir. Bu kavramsal okumada anlamlar, kent kültürünü ve milli belleği oluşturan değerler olarak da deşifre edilebilir.

Kolektif bellek, Maurice Halbwachs (1980)'a göre mekânsal ve toplumsal bir oluşum olup temeli bireye dayanmaktadır. Toplum hatırlama eylemini, mekânsal olarak kentsel semboller ve bireysel olarak tekrarlanan sosyal pratikler aracılığıyla gerçekleştirir. Basa (2015)'nin vurguladığı gibi (Basa, 2015, s. 29) hafızanın taşıyıcısı bireyler, toplum ve zaman olduğu kadar, mekândır da. Dolayısıyla kent mekânı, bireylere ait mekânsal pratikler ve taşıdığı anlamlar bağlamında toplumsal bellekte yerini alır, bu da kentsel kültürün temelidir. Kentsel kültür paylaşılan ortak değerler, ortak eylemlerdir. Bu değerler toplumu bir arada tutan, paylaşıldıkça yeniden hatırlanan, yeniden düzenlenen ve yerleşen hatıralardır. Gelecek nesillere aktarılan kültürel ve sosyal değerlerin temelidir.

Bireyler, gündelik faaliyetlerini geçen zaman ve değişen mekân içerisinde kişisel olarak ya da *kolektif* olarak oluşturan öznelardır. Bireylerin biyografileri, günlük hareket kalıbından (evden işyerine, alışverişe, okula gidiş ve yenden eve dönüş gibi) başlayarak bir hayat süresinin çeşitli evreleri boyunca göç hareketlerine (örneğin kırsal bölgede geçen bir gençlik, büyük kentte mesleki eğitim, evlilik ve altkente taşınma, emeklilikte kırsal bölgeye çekilmeye) kadar uzanan bir yelpazede "zaman-mekân içinde hayat patikaları" olarak izlenebilir. (Harvey, 1990/1999, s. 238) Bireylerin yani aktörlerin toplum içerisinde ideolojik, politik, sosyal ve kültürel rolleri ve konumları, top-

lumsal hayatı oluşturan ve yeniden üretilmesini sağlayan ilişkileri de barındırır. Aktörler, bireysel ya da birlikte davranışlarıyla toplumu yeniden üretirler. Değişen zaman ve mekân içerisinde kodlar ve sosyal pratikler, alışkanlıklar ve rutinlerle birlikte yeniden üretilirler. Dolayısıyla toplum bireylerin eylemliliklerinin bir ürünüdür. Birey ise bir toplumsal üründür.

Burada Lefebvre'in (Lefebvre, 1974/2005, s.40-41) mekânın üretimi üzerine yaptığı kavramsallaştırma bize yol gösterecektir. Mekânı çok boyutlu bir olgu olarak ele alan Lefebvre, onu hem soyut-zihinsel, kavramsal ve toplumsal, hem de somut-fiziksel yönleriyle açıklar. Mekânı üç bileşeniyle; algılanan (perceived), tasarlanan (conceived) ve yaşanan (lived) bir olgu olarak tanımlar. Doğru bir mekânsal çözümleme için bu üçlü arasındaki ilişkinin kodlar, kavramlar ve pratikler çerçevesinde kurulması gerekir. Diğer bir deyişle bu üçlü diyalektikte mekânın üretimi; mekânsal pratikler (spatial practices), mekân temsilleri (representations of space), temsil mekânları (representational spaces) olarak açıklanır. Mekânsal pratikler gündelik yaşam içinde, toplumsal pratiklerin üretildiği ve yeniden üretildiği, topluma ait yer ve mekânsal oluşumları kapsar. Mekân temsilleri mekânın üretiminde, üretim ilişkilerine, bilgiye ve ideolojiye sahip kodlar ve işaretleri barındırır. Temsil mekânları semboller, anlamlar ve kodlarla yaşanan toplumsal mekânlardır. Yazı, bu kuramsal çerçevede, mekânsal pratikler, sosyal ilişkiler ve anlamlar bağlamında Ankara'nın başkent olarak ilan edilmesinden sonra açılan iki önemli rekreasyon alanının; Gençlik Parkı ve Atatürk Orman Çiftliğinin kamusal alandaki temsiliyetini, toplumsal bellekteki yerini ve günümüzde değişmekte olan sosyal pratikleri sorgulayan deneysel bir çalışmadır.

Ankara'nın modern başkent olarak inşası, sosyal ve mekânsal pratiklerin gelişmesi için temsili mekânların yaratılması ile başlar. Gençlik Parkı ve Atatürk Orman Çiftliği gibi cumhuriyetin modernleşme projesinin parçası olan iki büyük alan bu süreçte oluşmuş ve kentin gündelik yaşamını değiştirmiştir. Bu bağlamda Ankara'nın modern kent peyzajını oluşturan bu mekânların kolektif belleğin/kentsel kimliğin inşasındaki rolü ideal kent tartışmalarında önemli yer tutar. Modern toplum ve modern başkent hedefiyle planlanan kent, yeni mekânsal pratiklerin yerleşmesine ve yeni anlamların üretilmesine sahne olacaktır. Bu durumda başkent; hem modernin güçlü sahnesi, hem de Anadolu için bir model olma misyonu taşır. Kent kültürünün inşa edildiği bu süreçte *kentsel bellek* de oluşmaya başlar.

Ancak toplumsal yaşantının modernleşmesi kent mekânının dönüşmesinden ve modernleşmesinden çok daha yavaş ilerleyen ve uzun zamana ihtiyaç duyan bir olgudur. Modern yaşantı kalıplarının yerleşeceği, mekânsal

pratiklerin gelişeceği kentsel planlama yapıldıysa da *kolektif bellek* in, toplumun tümü tarafından paylaşılan ortak değerler üzerinden inşası gerekmektedir. Ortak değerlerin paylaşılması toplumun gündelik yaşamda kendini yeniden üretmesi ve bu üretim ilişkilerinin kendi mekânını oluşturması demektir. Mekânsal pratikler hem yaşamı, hem de mekânı düzenlerler. Bu süreçte mekân toplumsal olarak üretilirken zaman içerisinde değişen toplumsal ilişkiler de kendi dinamikleri çerçevesinde yeniden üretilir (Lefebvre, 1974/2005). Bu üretim süreci kentsel kamusal mekânın paylaşılmasına ve sürdürülmesine neden olur. Batuman'ın belirttiği gibi kamusal alan çeşitli sosyal kimliklerin hem söylemsel hem sosyal düzeyde üretildiği, meşru ve görünür olarak karşılaştığı ve etkileştiği bir alan olarak ortaya çıkar (Batuman, 2002, s.45). Dolayısıyla *kolektif bellek* babadan oğula geçen söylemlerle üretilen ritüellerin birikimi değil, kolektif olarak toplumun her parçası tarafından paylaşılan değerlerin ve mekânsal hafızanın bütünüdür.

Cumhuriyetin ilk yıllarında modern kent yaşantısı tüm kentli için yeni bir toplumsal deneyim, yeni gündelik yaşam pratikleri demektir. Burada inşa edilmek istenen kent yaşantısı yalnızca belli bazı grupların yaşam pratiklerini dönüştürmek değil tüm kentlinin yaşantısını dönüştürmek üzere kurgulanıyordu. Bunun yalnızca bazı kesimlerin yaşantısını dönüştürme çabası olduğunu düşünen araştırmacıların yanıldığı durum devrimlerin toplumsal ayırım yapmadan gerçekleşmesi ve çağdaşlaşma mücadelesinin ulusal bir dava olarak toplumun her kesimi tarafından benimsenmiş olmasıdır. Başkent Ankara yalnızca modern bir Türk şehri örneği değil aynı zamanda çağdaş kent yaşamının da örneği olmak durumundadır. Modernleşme projesinin bu ilk büyük kenti yalnızca yapılan örnekler açısından değil, sembolize ettiği değerler açısından da cumhuriyet tarihi ve kültürü için çok önemlidir. Ancak, çok boyutlu bir tarihsel sorgulama, cumhuriyet ideolojisinin kamusal alandaki mekânsal oluşumlarını ve bunların kent peyzajı içindeki yerini deşifre etmeye, temsil edilen kodları ve anlamları çözmeye yardımcı olabilir.

Ankara'nın ilk büyük kent parkı olan Gençlik Parkı ve modern tarımsal alanı Atatürk Orman Çiftliği bu bağlamda bize Atatürk Cumhuriyeti'nin manzarasını, rejimin ideolojisini ve toplumun ruhunu yansıtabilecek eserlerdir. Bu mekânlar, topluma yeni bir sosyal bağlam, yeni alışkanlıklar yeni rutinler kazandırarak kentlinin geleneksel gündelik yaşantı kalıplarını değiştirmişlerdir (Uludağ, 1998b, s. 74).

Cumhuriyetin ilk yıllarında kurulan kültürel peyzaj ilerleyen yıllarda değişen değerler sistemine bağlı olarak yeni anlamlar kazanmış ve kentin hafıza mekânları olmuştur. Kentsel hafızanın sürdürülebilirliğinin önemli koşutu

zaman içerisinde gerçekleşen sosyal, kültürel, ekonomik ve teknolojik değişimlerin kendi dinamikleriyle sosyal pratikleri ve bununla birlikte mekânsal pratikleri dönüştürmesidir. Bu durum, içinde toplumsal sahiplenme ve aidiyet içgüdüsünü barındırır. Sosyal sürdürülebilirliğin koruyucusu planlama politikaları ya da yasalar değil toplumun kendi ilişkileri, kendi içgüdüleri olmalıdır. Basa (2015, s.32)'nin da vurguladığı gibi siyasi ya da yerel otoriteden soyutlanmış bir kentsel sahiplenme en güçlü olanıdır. Çünkü kendini gündelik yaşamın dinamiklerinde var eder. Gündelik yaşam, sıradanlığı, olağanlığı ve doğallığıyla kültürel değerlere sahip çıkarsa, kentsel hafızayı korur ve gelecek nesillere aktarır.

Sahiplenme kentin farklı sosyal katmanları tarafından kentlilik bilinciyle benimsenmedikçe, koruma bilinci de gelişmeyecektir. Sosyal ve kültürel değerlerini korumak ve sürdürmek bilincinden yoksun bir toplum kentlilik haklarının da mücadelesini veremez. Bu durumda yaşadığı kent üzerinde söz söyleme hakkını sorgusuz devretme refleksini geliştirir (Basa 2015, s.33). Siyasi ya da yerel otoritenin yaptırımcı gücü ile değiştirilen mekânlar ve mekânsal pratikler, kentsel hafızayı tahrip ettiği gibi kentin nitelikli değerlerinin de kaybolmasına neden olur. Bu bağlamda kentin hafıza mekânlarının kentlinin gündelik yaşam pratiklerinden kopması ve anlamlarını sürdürmemesi "toplumsal unutma"yı (social amnesia) da beraberinde getirir. Bugün Cumhuriyetin hafıza mekânları olan, Atatürk Orman Çiftliği, Gençlik Parkı, Güven Park gibi kültürel peyzajın önemli öğelerinin maruz kaldığı mekânsal tahribin sonucu "toplumsal unutma"dır. Bu durum *kolektif belleğin* sürdürülmemesi ve kültürel mirasın kesintiye uğraması demektir ki bu da ortak toplumsal değerlerin paylaşılmadığı bir gündelik hayata işaret eder. Oysa tahrip edilen *kolektif bellek*, sağlıklı bir toplumsal yaşantının temelidir. Çünkü ortak hafıza kentin kazanımıdır. Yeni anlamlar ve mekânlar onunla birlikte gelişir ve büyür. Mekânsal ve zihinsel tahrip yeni bir hafıza inşa edilemez.

Popülist siyasetin sürdürdüğü politikalarla kültürel mirasın yönetilmesi her zaman tahrip üstünden olmuştur. Anlamların ve değerlerin paylaşılması sürdürülen dinamik bir süreç olması gerekirken Türkiye'de yakın tarihimizde yeni'nin inşası eskinin unutturulması biçiminde gerçekleşmiştir. *Kolektif belleğin* özünde yatan aynı biçimde ritüelleri üreten mekânları yaratma süreci, ülkemizde o ritüellerin değişmesi ve aynı mekânlarda başka ritüellerin gerçekleşmesi ile birlikte toplumsal olarak unutulmuştur. *Toplumsal unutma*, (social amnesia), sürecini anlayabilmek için *kolektif bellek* kavramının etimolojik kökenine bakmak yararlı olacaktır.

Kolektif Belleğin İnşası ve Kentlerin Belleği

Kolektif Belleğin İngilizcesi ‘collective memory’de yer alan ‘collective’, eski Fransızca bir kelime olan *collectif*, -ive ve Latince *collectivus* kelimesinden gelmektedir. Kökeninde *collect*, yani bir araya getirmek, toplamak anlamını taşıyan ‘colligere’ fiilinden türemiştir; col-together + legere (seçmek veya toplamak), anlamı ise bir grup, ya da insanın tamamı tarafından yapılan ve paylaşılan şey’dir” (Oxford, 2016). *Kolektif* kelimesine Türkçe’de ilk kez 1850 yılında, Ticaret Kanunnamesinde *kolektifşirket* olarak rastlanmıştır. 1923 yılında Ziya Gökalp’in Cumhuriyet gazetesindeki yazısında *kolektivizm* kelimesi “Lenin, Bolşeviklik için yakın mefkûre olarak kolektivizmi (...) ileri sürmüştür.” cümlesinde geçmektedir.” (Nişanyan, 2016). Kolektif kelimesi Türkçe’de ilk olarak ticaretle yer bulmuş, Ziya Gökalp’in yazısında da dış dünyayı tartışırken kullanılmıştır. Yirminci yüzyılın başında Türkçe’de *kolektif* kelimesi toplumsal, mekânsal anlamda kullanılmamıştır.

‘Hafıza’ kelimesinin, İngilizcesi ‘memory’dir ve Fransızca kaynaklı bir kelimedir. Fransızca ‘memorie’ ise, Latince ‘memoria’ dan gelir, “hatırlamak, hatırlama kabiliyeti” anlamını taşır (Oxford, 2016). Türkçe’ye hafıza, ‘bellek’ olarak da çevrilebilir. ‘Hafıza’ Arapça ‘hfz’ kökünden gelir. Hafıza, “saklayan, muhafaza eden” (şey veya kadın) sözcüğünden gelmektedir. Arapça ‘hafaza’ “sakladı, muhafaza etti” (Nişanyan, 2016) fiilinden türetilmiş bir isimdir. Bellek ise, “-belle’mek yani “bilmek, sanmak”tan gelmektedir. Anadolu ağzlarında genellikle “işaretili, belirlenmiş” anlamında kullanılan sözcük, Kayseri ağzından derlendiği ileri sürülen bir örneğe dayanarak Dil Devrimi döneminde 1932 yılında Hamit Zübeyr & İshak Refet tarafından yayımlanan “Anadilden Derlemeler”de ‘hafıza’ anlamında yazı diline aktarılmıştır (Nişanyan, 2016). Türkçe’ye ‘kolektif hafıza’, ‘kolektif bellek’ olarak çevrilebilen kavram, Aldo Rossi’nin “Şehrin Mimarisi” kitabında *kolektif hafıza* olarak tercüme edilmiştir.

Kolektif bellek kavramını ilk kullanan 1902 yılında Avusturyalı romancı ve şair Hugo von Hoffmannsthal’dır (Wilson, 2007, s.35). İlerleyen yıllarda bellek konusundaki önemli yorumlar ve katkılar Sigmund Freud’dan gelir. Freud, hatırlama ve unutma eylemini ‘birey’le ilişkili bir durum olarak tanımlar. Aynı dönemde Henri Bergson da belleği, bireysel algılar sonrasında oluşan imgeler dünyası olarak açıklar (Boyer, 1994, s.27). Ancak Bergson’un öğrencisi olan Maurice Halbwachs, Freud ve Bergson’dan farklı olarak belleği bireysel olduğu kadar sosyal bir olgu olarak tanımlar (Boyer, 1994, s.26; Çalçak, 2012, s.34). Halbwachs’a göre bellek, bireyin ait olduğu sosyal gruplar

içinde yaşadığı deneyimlerle oluşur ve belirli bir zaman ve mekân ilişkisi içerisinde var olur. Bu sosyal çevreyi genelde aile, dini inanışlar ve sosyal sınıflar belirler. Sosyal çevrenin oluşturduğu değerler sistemi imgeler aracılığıyla temsil edilir. Bu temsiliyetler, toplumun onu kavrayış biçimini ve bireylerin hatırlama eylemini belirler (Halbwachs, 1992, s.51). Buradan hareketle “toplumsal hafıza”nın benzer topluluklar arasında oluşacağı çünkü bireylerin içinde bulunduğu kültürel çevrenin değerleriyle özdeş bir kimlik tasarımına gideceği sonucuna varılmaktadır (Sargın, 2002, s.29). Bireyin kendisini ait hissettiği kültürel kimlik, yalnızca paylaşılan anılarla değil, kamusal alanda yaşadığı deneyimlerle ve mekânsal pratiklerle oluşur. Bu durumda *kolektif bellek*; sosyal bellek, kamusal bellek, tarihi bellek olarak da adlandırılabilir (Rossi, 1982/2006, s. 6).

Dolayısıyla bellek genellikle zihinlerde muhafaza edilen yaşanmış deneyimlerdir. Bu durumda bellek sürekli yeniden kurgulanan canlı bir kavramdır (Assmann, 1992/2001, s.42; Yalım, 2002; Tekeli, 2014a). Her seferinde kendi bağlamını ve ilişkiler sistemini yeniden tanımlar ve varlığını sürdürür. Bu süreçte bu alışveriş duraksar, yok olur veya çerçevesi değişirse *unutma* ortaya çıkar. Yalım'ın vurguladığı gibi “bellek sadece geçmişi kurgulamakla kalmaz, aynı zamanda şimdinin ve geleceğin deneyimlerini de organize eder” (Yalım, 2002, s.161). Ancak her durumda Halbwachs'ın belirttiği gibi belleğin oluşması mekânsal bir deneyime bağlıdır (Halbwachs, 1992). Kolektif bellek kamusal alanda paylaşılan deneyimlerle çoğalan ve ‘kentsel anıtlar’ sayesinde sürdürülen ortak bir kimliktir.

Lefebvre'in (1974/2005) mekânın sosyal üretimini açıkladığı üçlemesinde var olan sosyal pratikler, mekânsal pratiklerle kesişemediği sürece yeni anlamlar üretmezler. Oysa sosyal pratikler zaman içerisinde dönüşen anlamlarıyla birlikte *kentsel mekân*, kentlinin gündelik yaşam örüntüsü içerisinde bireyin hafızasına doğal yolla kodlar. Zaman içerisinde değişen mekânsal pratiklerle birlikte bu kodlar ve anlamlar yeniden üretilir. Bu durum sadece gündelik yaşantının değil, kent kültürünün ve kentsel hafızanın da sürekliliğidir. Bu süreçte işlevini ya da fiziksel muhtevasını yitiren mekân ve kendini tekrar edemeyen gündelik yaşantı bireyin hafızasındaki sosyo-mekânsal geçmişin *unutulmasını* sağlar.

Aldo Rossi'nin bellek ile birlikte öne çıkardığı kavram “locus”, “loci”, yani “yer” kelimesinin çoğuludur. Rossi belleğin yerler yaratmadaki önemini vurgulayarak kent ve mimarlığı belleğin öznesi olarak yorumlar. Toplumsal hafızanın kentsel anıtlar ve kentin mimarisi aracılığıyla sürdürüldüğünü savunur. Rossi'nin artefakt olarak adlandırdığı “kentsel anıtlar”, tarihi ve belleği

barındıran yapılardır (Rossi, 1992/2006, s.125). Kente ait her parça kentin kendisini ve belleğini içinde taşır. Christine Boyer, kentin fiziksel yapısının ve ilişkilerinin toplumsal talepler ve sosyal gerçeklerin etkisiyle değiştiğini ve bunların mekânsal izlerinin kolektif bellek ve kentsel kimlik için belirleyici olduğunu savunur. Hatırlama ve unutma eylemleri kamusal alanda yaşanan mekânsal pratiklerle ilişkilidir (Boyer, 1994, s.26-31).

Halbwachs'a göre de *hatırlama* süreci somut bir mimari mekânda kurgulanır. Bu mekân yaşanmış hatıraların canlanmasını sağlayacak bir *yerdir* (Halbwachs, 1992, s. 51). Bir toplumda yaşayan bireylerin paylaştığı değerler, deneyimler ve anılar olmadığı sürece kolektif bellek sürdürülemez (Halbwachs, 1992, s. 43). Ahenk Yılmaz da belleğin mekân aracılığıyla, sadece zihinlerde değil yerde de ikame eden, geçmişin temsilleriyle ilişkilenen, gelişip büyüyen bir kavram olduğunu belirtir. Kentin kamusal alanı bu temsillerin sahnesi olmaktadır. Dolayısıyla kentsel kamusal alan tüm kentli için aidiyet duydukları ve kentli kimliğine sahip oldukları bir durum yaratır (Yılmaz, 2014, s.54). Kullanılmayan bellek bireylerin aidiyet duymadığı bir kültürel ve sosyal çevreyi işaret eder. Sargın kamusal kimlik ve hafıza ilişkisini hegemonik ilişkiler çerçevesinde açıklar ve "kamusal mekân"ın, salt 'cismi' bir olgu olmadığı, politik bir zemine oturduğu ve sosyal-kurgusal bir bağlama gereksinim duyduğunu söyler (Sargın 2002. s.36).

Kamusal mekânlar, her ne kadar tasarlandıklarında bir hegemonyanın ürünü olsalar da toplumsal kullanım neticesinde kolektif bir ürüne dönüşürler. İhsan Bilgin'in "Kent insan elinden çıkma en büyük ve en kolektif üründür" (Bilgin, 2014) sözünün de altını çizdiği gibi sonuçta ortaya çıkan kent ve kentsel kamusal alanlar *kolektiftir*ler. Yıllarca biriktirilen deneyimlerin sonucu olarak ortaya çıkarlar. *Kolektif* kamusal alanların hegemonyanın müdahalesine/mücadelesine açık hale gelmeleri toplumun her bir bireyinin katkısı ile oluşan *kolektif belleğe*, toplumsal biraradalığa zarar vermektedir.

Türkiye bağlamında *kolektif bellek* kavramı tartışmasında modernleşme projesi bir eşik oluşturmaktadır. Bunun nedeni cumhuriyet dönemi ile birlikte yeni bir belleğin inşa edilmesidir. Cumhuriyet'in yurttaş tanımı; modernizmin özelliklerinden biri geleneksel toplum bağlarından kurtulmuş, kendi aklıyla kendini yönetebilecek bireyin ortaya çıkmış olmasıdır. Bu bireyin belirli bir yöreye bağlılığı azalmış, yer değiştirebilen, eğitilmiş kişilerden oluşan bir toplumdan oluşur. Bu toplumdaki bireyler kamu yaşamına bir yurttaşlık sorumluluğu ile katılmaktadır (Tekeli, 2005, s.137-138). Geleneksel bağlardan kopmak yeni bir hafıza inşa etmek, yeni yaşam kalıplarını inşa etmek ile gerçekleşecektir. Bunun için en önemli araçlar Erken Cumhuriyet dönemindeki açık alanlar ve bu alanların sunduğu yeni yaşam kalıpları olmuştur.

Erken cumhuriyet döneminin kültürel peyzajı, tarihe ve yere doğrudan referans veren mekânlardır. Bu nedenle sakladıkları *hafızanın* farkındalığı toplumsal anlamda önemlidir. Sargın'ın da vurguladığı gibi kültürel kimliğin oluştuğu ve yaşandığı yerler kamusal mekânlardır ve yine Sargın'ın aktardığı gibi Lefebvre'e göre de, örneğin, "kentsel anıtlar," belleğin cismi varlığını bulduğu en önemli yapısal elemanlardır (Sargın 2002 s.30).

Başkent Ankara'nın Belleği: Mekânın Temsiliyeti, Temsil Mekânları ve Mekânsal Pratiklerin İnşası

Cumhuriyetle birlikte yeni kurulan ulus-devlet, çağdaşlaşma ideolojisiyle başlattığı devrimlerle modern bir Türk toplum yaratmayı hedefliyordu. Bu süreç ulusal kimliğin yapılandırılması süreciydi ve hem sosyal hem de mekânsal bir dönüşümü işaret ediyordu. Yalım'ın belirttiği gibi devrim kökten bir toplumsal değişimi önerirken yeni bir toplumsal kimlik de kurgulanıyor ancak bu yeni kimlik geçmişin reddedilmesinden değil, onunla kurulacak farklı bir ilişki biçiminden, yani benimseme yerine 'karşı durma' tavrından üretiliyordu (Yalım, 2002, s.157). Burada Yalım'ın vurguladığı gibi devrimin sürekliliği ortak bir gelecek bilincinin topluma kazandırılması sayesinde olabilirdi (Yalım, 2002, s.157-158). Modernleşme ideolojisiyle birlikte oluşacak ulusal bellek/kimlik, hem milli bütünlüğü, hem de ortak geleceği şekillendirecekti. Bu değişimin temsili mekânı ise devrimle özdeşleşen başkent Ankara'nın kentsel kamusal alanı olacaktır. Sargın'ın da belirttiği gibi erken cumhuriyet döneminde kentsel üretim söylem ve biçimleri, sivil bir kamusal alanın uzantısı olmakla birlikte, resmi kamusal söylem ve söylemsel yaptırımların eşzamanlı bir temsiliyetidir (Sargın, 2002, s.34).

Modernitenin henüz gündelik hayata girmediği, kentsel mekânı etkilemediği bir kasabada elbette kentlilik birikiminden ve kültüründen söz edemeyiz. Bu birikimin olabilmesi için kentlinin gündelik yaşantısını değiştiren mekânsal pratiklerin kamusal alanda oluşması ve kendi temsil mekânlarını üretmesi gerekir. Ancak ideallerdeki bu değişim sadece kentsel mekânın değişmesi değil, o mekânda kurgulanacak modern kent yaşamının değişmesidir. Gerçek modernleşme ancak kentlinin gündelik yaşantısının değişmesiyle mümkün olabilecektir. Açılan bulvarlar, inşa edilen modern binalar kentte gündelik yaşantıyı değiştirmeye yetmiyordu. Çeşitli reformlarla modern bir Türk toplumu yaratmayı hedefleyen Cumhuriyetin kurucularının, bunu öncelikle gündelik hayata, dolayısıyla onun kurgulanacağı kentsel mekâna taşımadan gerçekleştirmeleri mümkün değildi. Tüm halkın, cinsiyet, statü ve

etnik köken ayırmadan bir arada, geleneksel olmayan, yeni bir sosyal deneyimi paylaşabilecekleri kamusal alanlara ihtiyaç vardı. Gençlik Parkı bunu kamusal alanda, geleneksel mesire olgusuna alternatif bir rekreasyon ortamı sunarak gerçekleştirebilirdi (Uludağ, 1998b, s.68). Kentteki yaşantının modernleşmesi ancak gündelik hayatın değişmesiyle mümkündür ki bu da yeni bir belleğin inşası demektir.

Bu değişimi anlayabilmek için Cumhuriyetin modern kent peyzajını, bağlamsal bir çerçeve içerisinde değerlendirmek, zamanı, mekânı ve gündelik hayatı birlikte ele alan ontolojik bir yaklaşımla kavramsallaştırmak gerekir. 1930'lu yılların Türkiye'sine baktığımız zaman hala pek çok kentin elektrik, su vb. şebekeleri olmadığı gibi yolu, hatta demiryolu ulaşımı bile yoktu. Öyle ki, İstanbul'dan demiryolu ile Ankara'ya gelebilmek için üç dört yerde aktarma yapma mecburiyeti vardı. Bu durumda yolculuk süresi aktarmalara bağlı olarak günlerce devam edebilmekteydi. Hatta Ankara istasyonu ile kasa arasındaki mesafeyi geçmek bile bir işti (Ulus Gazetesi, 1937, s.1). O yıllarda Ankara hala bir yayalar kentidir. Kent içerisinde yaya yolculuklarının toplam yolculuklar içerisindeki yüzdesi %87dir (Tekeli, 1986, s.65). Dolayısıyla kent içerisinde özellikle hafta içi günlerde gelişen sosyal hayat bir yayanın gün içerisinde yürüyebileceği mesafeyle (bu da yaklaşık 4 km.lik bir mesafedir) sınırlı bir kent parçasıdır. Ancak bu yıllarda Ankara-Kayaş ve Ankara-AOÇ arasında düzenlenen banliyö seferleri tatil günlerinde halkın gündelik yaşantısını değiştirecek rekreasyon imkanları yaratmıştır. (Resim 1)

1925 yılında kurulan Atatürk Orman Çiftliğindeki Marmara ve Karadeniz Havuzlarında kentliye yeni bir açık alan kullanımı önerilmekte ve alışılmış yaşanti kalıpları değişmektedir. Aslıhan Demirtaş bu iki havuzu "AOÇ'nin Sahilleri (The Beaches of AOÇ) olarak adlandırır. Bu iki havuz Ankara'nın üç deresinden çekilen sularla doldurulan rezervuar alanlarıdır (Demirtaş, 2013, s.22). Karadeniz ve Marmara Havuzlarının diğer bir önemi de Atatürk'ün başkenti İstanbul'dan Ankara'ya taşınmasından sonra Ankara'nın denizden yoksun coğrafyasını zenginleştirmektir. Bu havuzlarda Ankaralılar yaz aylarında yüzerler. 1930'larda havuzların girişinden alınan bir fotoğrafta 'kıyafetle havuza girilmez' yazısı dikkat çekmektedir. Havuzlar aynı zamanda denize nasıl girileceği konusunda tebaayı eğitmek amacıyla. Yeni deniz kıyafeti olan mayo ile denize girmek bu yeni kamusal alanın gereğidir ve bu bağlamda sosyal bir eğitim ortamı hazırlamıştır. Havuzlar cumhuriyet ideolojisinin uygulamak istediği bilginin aktarım mekânıdır. Burada askeri yüzme yarışları da düzenlenmekte, akşam partileri verilmektedir. Atatürk Orman Çiftliğinde yer alan bir başka etkinlik alanı da Bira Fabrikası'nın bah-

çesinde kurulan Bira Parkıdır. Bu park da geleneksel yaşam kalıplarının dışındaki programı ile yeni bir gündelik yaşam biçimi önermektedir. Ayrıca o dönemin keyifli alışkanlıklarından birisi de Çiftlik İstasyonundan ana aks boyunca kuleli köşke kadar yürüyüş yapmaktır. Marmara Köşkü'nde Atatürk'ün de katıldığı halka açık konserler düzenlenmekte, İsmet İnönü'nün kızı Özden İnönü Marmara Köşkü bahçesinde 29 Ekim, 23 Nisan bayram kutlamalarının yapıldığını belirtmektedir (İnönü, 2016).

Otuzlarda, Gençlik Parkı henüz açılmadan önce Yenişehir'deki Güvenpark ve Kızılay Bahçesi, birkaç kahve, bir iki restoran ve sinema dışında aktivite olanağı sağlayan mekân yoktu. Gençlik Parkının açılması ise kentlinin gündelik hayatı değiştiren en önemli müdahaleydi. 19 Mayıs 1943'de açılan Gençlik Parkı İstasyonun karşısında, oldukça stratejik bir noktada, planlanmıştı. İstasyon bataklığının ortasından geçen toprak bir yolla kentin merkezine yani Ulus'a bağlanıyordu. Park bu bataklığın üstünde, tüm yabancıların "Cumhuriyetin modern başkentiyle" ilk tanıştığı yerde onları karşılayan ve modern ve cazip atmosferini yansıtan, aynı zamanda rejimin ideallerini temsil eden bir "kent parkı" olma görevi üstlenecekti (Uludağ, 1998b, s.70). Böylece kentsel ölçekte alınan mekânsal kararlarla rekreasyonla tanışan kentli gündelik yaşamında da sosyal bir değişim yaşama olanağına kavuşmuştur. Aksi takdirde devrimler hukuk alanına sıkışacak, sosyal süreçler ve gündelik hayatla buluşamayacak, kentsel hafıza inşa edilemeyecek ve kendini yeniden üretemeyişi nedeniyle de başarılı olamayacaktı (Uludağ, 1999).

O yılların Ankara'sını bize aktarabilecek belgeler arasında seyahatnameler, anılar ve gazete haberleri önemli yer tutar. Brüksel'de çıkan *Le Soir* gazetesinin muhabiri B. Henri Liebrecht 1937 yılında Türkiye'ye bir gözlem seyahati yapar. Liebrecht yol boyunca birkaç çoban köpeği, birkaç kulübe ve nadiren istasyon görevi yapan birkaç küçük idare binası görür. Ankara'ya geldiğinde ise etkilendiği manzarayı şöyle dile getirir,

Genç ağaçların yeşillikleri arasında, modern bir şehrin yeni evleri peyzajın çıplaklığıyla gülümseyen bir tezat teşkil ediyorlar. Burası Atatürk tarafından kurulan Numune çiftliğinin bulunduğu Gazi istasyonudur... Ve işte Ankara. Eskiden üzerinde küçük bir Türk köyüyle yıkılmak üzere olan eski bir kaleden başka bir şeyin bulunmadığı bu çıplak topraklar üzerinde, bir tek adamın azmiyle, yeni Türkiye'nin yeni hükümet merkezi 12 seneden daha az bir zamanda kurulmuştur... Birkaç dakika önce çölün ortasında idik; gardan çıkar çıkmaz kendimizi, İstanbul'un dar, eğri büğrü amavut kaldırım sokaklarıyla tezat teşkil eden geniş asfalt caddeli, modern ve büyük bir şehrin hareketi ve canlılığı içinde bulduk... (Liebrecht, 1937, s. 14).

Gençlik Parkı, özellikle açıldığı ilk yıllarda her mevsim kullanılan önemli bir rekreasyon alanı, buluşma yeri, aktivite merkezi haline geldi (Uludağ, 1998b, s.73). Parkın ortasında bulunan *büyük göl* pek çok sosyal aktivitenin de durağı oluyordu. Yazın yelken ve kürek yarışlarının düzenlendiği havuz, bazen de kulvar çekilerek yüzme yarışlarının yapıldığı şenliklere mekan oluyordu. Küçük çocuklar için yüzme dersleri verilen minik plajı aynı zamanda stadyumdaki spor sahalarında eğitim gören genç sporculara sağlıklı bir dinlenme ortamı yaratıyordu (Uludağ, 1999, s.73).

1950'lerde çok partili döneme geçilmiş yani farklı fikirlerin bir arada varlığını sürdürmesi dönemi başlamıştır. Bu ilk demokratikleşme dönemidir. Bu dönemde kentteki en önemli gelişmelerden birisi havaalanının açılması olmuştur. Bunun sonucunda İstasyonun kent içindeki anlamı ve önemi değişmiş, dolayısıyla Gençlik Parkı da farklı anlamlar kazanmıştır. Ancak 50'ler Gençlik Parkı için radikal bir değişimin başlangıcı olmuştur (Uludağ, 1998a, s.204). İlk defa 1956'da açılan "Bugünkü Ankara Sergisi" ile birlikte parka gelen ticari işletmeler kalıcı olarak yer edinmiştir. Bu yıllar parkın yalnızca işlevsel değil yapısal dönüşümünün de başlangıcı olmuştur. Restoranların, kafelerin, dükkânların, büfelerin açılmasının yanı sıra, Lunaparkın açılması, mini trenin gelmesi ve mini golf kulübünün kurulması bu döneme rastlar. Artık eğlence mekânlarının ve ticari etkinliklerin parkı istila etme dönemi başlar. Rekreasyonun anlamı kentli için farklılaşmıştır. Bu önemli yenilikler, parkın değişen anlamı ve kentlinin deneyimleriyle birlikte kolektif belleğe taşınır (Akansel, 2009, s.110). 1960'larda artan ulaşım olanakları kentliye daha fazla rekreasyon olanağı ve çeşidi sunmaktadır. Gençlik Parkı gelişen tüketim toplumuna ayak uydurmuş, çeşitli eğlence mekânları, gazinolar, restoran ve çay bahçeleriyle donanmıştır. Bu yıllarda parkın yapısal peyzajını değiştiren en önemli karar araç yaklaşımının sağlanması ve araç park yerinin inşası olmuştur. 1950 yılında Atatürk Orman Çiftliğindeki Marmara Köşkü kamusal kullanıma kapanmış bu tarihten sonra bu alanda kamusal olarak kutlanan 29 Ekim ve 23 Nisan kutlamaları bu yıllardan sonra yapılamamıştır.

1970'lere gelindiğinde özel oto sahipliğinin hızla artması kent makroformu üzerinde ve gündelik hayatta sosyal ilişkilerde değişiklik yaratmıştır. Yaya yolculuklarının toplam yolculuklara oranı %30 lara düşmüştür. Bu gelişme üst gelir gruplarının konut alanlarını kent saçaklarında seçmesi eğilimini başlatmıştır (Tekeli, 1986, s.69). Kamusal kavramı da değişen anlamlarla birlikte değişmektedir. Artık evlerde televizyon vardır. Tek kanaldan akşamları yayın yapılsa bile eğlenceyi, rekreasyonu evlerin içine taşımıştır. Gençlik Parkı artık açılan tesislerin fazlalığıyla bütünlüğünü kaybetmeye

başlamış, çevresindeki yolların genişletilmesiyle de orijinal sınırlarını kaybetmiştir.

1980'li yıllarda kentte yaya yolculuklarının toplam yolculuklar içerisindeki yüzdesi %20'lere düşmüştür (Tekeli, 1986, s.69-70). Böylece liberal dönemde tüketim toplumu kamusal alanda da kendi mekânını yaratmaktadır. Gazetelerde sık sık yeni açılan parkların, eğlence yerlerinin haberleri yayınlanır. Yayalaştırılan sokaklar, alternatif kahvehaneler, kültür-sanat etkinliklerinin yeni ortamı olan bar-galeriler, her konut bölgesinde mantar gibi çoğalan halı sahalar, alışveriş merkezleri, yeniden düzenlenen, ağaçlandırılan parklarla birlikte kentsel kamusal alan artık kentliye sonsuz olanaklar sunmaktadır. Bu dönemde hızla değişen ve dönüşen kent mekânının önemli aktörü belediyeler olmuştur. Değişen politik yapılarından dolayı güç ve ekonomik özgürlük kazanan belediyeler kendi finans kaynaklarını oluşturmaya başlamış, bunun sonucunda da kendi aktif pozisyonlarını kentsel tasarımlarda ve diğer kentsel programlarda yansıtmışlardır. Bu dönemde gerçekleşen belediye hizmet yapıları, servis yapıları, düzenlenen mimari proje ve kentsel tasarım yarışmaları, bu politik ideolojinin yansımasının en belirgin örnekleri olmuştur. Eğlence yaşamı sadece evler arası ziyaretlerden oluşan 1930'ların kentlisi için rekreasyonun, anlamı 80'li yıllara geldiğinde oldukça değişir. Kentteki yeni kamusal alanlar değişen sosyal ve kültürel hayatın yeni değerler üretmesini sağlamıştır. Bu dönemde Gençlik Parkında var olan açık sergi alanının Operanın park alanı olarak dönüşmesi, mevcut gezinti yollarının genişletilip başka patikaların açılması parkın doğal peyzajını değiştirmiştir (Akansel, 2009, s.122). 1980'li yıllarda Atatürk Orman Çiftliğinde bugün Şarap Fabrikasının önünde, Hayvanat Bahçesinin girişinden geçen yol üzerinde meşhur AOÇ ayranının içilebileceği bir büfe bulunur ve bugün dahi birçok kişinin hafızalarında bu büfe yer almaktadır (Korkmaz, 2014; Çağlar, 2014). AOÇ ayranı büfesi gibi, Atatürk Orman Çiftliği fabrikalarında üretilen, AOÇ yoğurdu, şarabı, tereyağı, peyniri, sütü, üzüm özü hafızalarda yer etmiştir ve bugün birçok kişinin zihninde Atatürk Orman Çiftliği denince akla gelmektedir.

1990'lı yıllar hızlı kentleşme dönemidir (Uludağ 1998a, s.239). Bu dönem lüks tüketim çılgınlığının, ev bilgisayarları, telefaksar, telsiz telefonlar, mikrodalga fırınlar ve kompakt disklerle birlikte teknoloji ve iletişim olanaklarının toplumsal yaşamı ve mekânsal pratikleri değiştirdikleri dönem olmuştur. Kamusal alan, kentin rekreasyon alanlarından alışveriş merkezlerine taşınmış, aynı zamanda pek çok kanalda canlı yayın yapan televizyon ve internet gibi sanal ortamlar oluşmuştur. Alışverişler, banka işlemleri, eğitim, hatta iş toplantıları bile artık sanal ortamlarda yapılabilir, iletişim ortamı değişiyordu.

Parklar, kentsel yeşil alanlar, alternatif rekreasyon alanları artık kentli için farklı anlamlar taşıyordu. Bu dönemde tasarlanan metro istasyonu ile Gençlik Parkı biraz daha alan kaybetmiştir.

2000'li yıllara gelinceye kadar yanlış uygulamalar ve ihmallerle değişen park alanı en büyük dönüşümü "yenileme" projesiyle yaşayacaktır. Milli Komite'nin onayladığı kararlar Atatürk Kültür Merkezi alanı "kentsel dönüşüm" projesinin bir parçası olarak ele alınan Gençlik Parkı, Ankara Büyükşehir Belediyesi tarafından uygulanacak projeye yenilenecektir. Park alanının kalitesiz, niteliksiz ve güvensiz olduğu söylemleriyle başlayan tasarım sözde parkın tarihsel değerlerini koruyacak ve öne çıkaracak bir uygulama olacaktır. 2005 yılında başlayan yıkım süreci uzun sürer (Akansel, 2009, s.144). Bu süreçte park kentlinin gitmeyi tercih etmediği bir alan olmuştur. 2008 yılının ortalarında, yıkım sürecinin ardından, inşaat süreci başlar. Bu "yenileme" projesi parkı bir "nesne" olarak ele alan, onun sahip olduğu değerleri göz ardı eden ve dolayısıyla parkı tamamen dönüştüren bir uygulama olmuştur. Parkın imajı artık tamamen değişmiş ve kolektif bellekten kopmuştur (Akansel, 2009, s.147). Mekânın hafızası silinmiş, özgün değerleri kaybolmuş ve kentlinin hafızasında parkın geçmişini hatırlatacak izler yok olmuştur. Yapılı çevrenin yayıldığı alanlar büyümüş, doğal peyzaj alanlarını yok etmiştir. Doğal peyzajın yapılı çevreye oranı önemli ölçüde azalmıştır (Akansel, 2009, s.139). Parkın karakteri ve kimliğiyle uyumlu olmayan bir mimariyle gerçekleşen yapılaşma, hem yoğunluğu hem de imgesel özellikleriyle aykırı ve yadırgayıcı olmuştur (Şekil 1). Geçmiş yıllardan gelen ve kentlinin hafızasında yer etmiş olan havuz aktiviteleri ve bu pratikleri üreten mekanın temsil ettiği anlamlar artık yoktur. 2000'lerin ortalarında Atatürk Orman Çiftliğinde Çiftlik istasyonu durağı kapatılmış, trenler burada duramamakta, çiftliğe yolcu taşıyamamaktadır. Bu durum Atatürk Orman Çiftliğinin kamusal kullanımını zayıflatan önemli bir etmen olmuştur. Atatürk Orman Çiftliğinde yer alan Gazi/Çiftlik durağı 2015 sonunda tekrar kullanıma açılmıştır. Böylece Atatürk Orman Çiftliği merkez alanına ulaşımın sağlanmış olması kamusal kullanımının da yeniden canlanmasına neden olmuştur.

Aldo Rossi'nin "mimari toplumla ve doğayla yakından bağlantılı olduğu için bütün öteki sanat ve bilimlerden farklıdır. Zaman içinde şehir kendi kendisine büyür bir bilinç ve hafıza edinir." (Rossi, 2006, s.3) sözleri, bahsedilen mekânların zaman içerisinde üstlenecekleri misyonları açıklar. Bu mekânlar işlevlerinin yanı sıra kentin hafıza mekânlarıdır. Şehrin büyüme sürecinde Rossi'nin artefakt olarak nitelediği insan yapımı her şey hafıza için referanstır. Rossi'nin ifadesiyle, "şehir büyüme sürecinde artefaktları (insan yapımı her

şey) tarafından tanımlanır. Birçok ihtimali açık bırakarak keşfedilmemiş potansiyeller taşıyarak büyür.” (Rossi, 2006, s.xvi). Artifaktların tahribi belleğin de tahribiyle sonuçlanır, şehir büyümek için gerekli referans noktalarını kaybeder. Fakat Türkiye’de genellikle siyasal ya da yerel otoritenin gücüyle, tüketim kültürü, ekonomi, rant, kentsel dönüşüm gibi pek çok gerekçelerle ortaya çıkan beklenmedik etkiler bu dönüşümü hızlandırır ve bu süreçte kentsel mekanın hafızasını ve kültürünü dikkate almaz. Bu nedenle hafızanın Rossi’nin tanımladığı biçimde Türkiye’de gelişmesi tam olarak gerçekleşmemektedir.

Atatürk Orman Çiftliğinde bulunan Hayvanat Bahçesi 2013 yılında Ankara Büyükşehir Belediyesi tarafından Temapark yapımı nedeniyle kapatılmıştır. Hayvanat Bahçesinin Temapark alanı içerisinde başka bir alana taşınacağı açıklanmıştır. Tüm Türkiye’nin hafızasına Ankara ile birlikte yerleşen tarihi Hayvanat Bahçesinin yeni açılan Temapark tasarımında da korunmaması, eskiyi yıkarak yeni bir kamusal alanın inşası, rant odaklı tüketim kültürünün sonucu olarak gerçekleşmiştir (Şekil 2).

Kolektif Belleğin Unutulması: Mekânların, Gündelik Hayatın ve Toplumun Dönüşümü

Farkındalık ve toplumsal bilinç de kolektif belleğin sürdürülmesi sürecinde önemli bir etmendir. Farkında olmayan veya o belleğin bilincinde olmayan bir toplum neleri hatırlamak istediğini de seçemez. Toplumun ortak bilinçte olmaması, aynı değer yargılarını, aynı ideaları paylaşmaması unutmaya doğuran bir olgudur. Unutmanın gerçekleştiği bir diğer olgu kamusal alanların, kolektif kentsel hafızanın yoğun olarak taşındığı mekânların ortadan kalkması ya da dönüşmesidir. Kentin tarihini, kimliğini, belleğini barındıran bu mekânlar toplumu bir arada tutan milli değerlerin korunmasını ve sürdürülmesini sağlar. Bilsel’in belirttiği gibi bir kamusal alan olarak kentin ve kentselliğin sürdürülmesi kent merkezinin çok katmanlı tarihî dokusunun ve kamusal mekânlarının varlığı ile doğrudan ilişkilidir. Katmanların iyi korunması bu izlerin takibine, dolayısıyla kentin tarihsel belleğinin ve kolektif belleğinin deşifre edilmesine olanak sağlar (Bilsel, 2006).

Gündelik hayatın yani kentselliğin bu hafızayı koruması ancak mekânların temsil ettikleri anlamların sürekliliği ile mümkün olur. Basa’nın da belirttiği gibi “Aslında kentsel hafıza diye nitelendirdiğimiz ilişkilendirme, kentselliğin nüvesi ve onu çok parçalı algularla ayakta tutan bir soyut bütünlüktür” (Basa, 2015, s.30). Bu bütünlük, özellikle son yıllarda hızlanan kentsel

dönüşüm projelerinin parçacı çözümleriyle ya da kentin hafızasında yer etmiş, tarihi değer taşıyan mekânların, siyasi ya da idari otoritenin kast edilen veya kast edilmeyen amaçları doğrultusunda tahrip olmasıyla bozulmaktadır. Bu bozulma süreci çoğunlukla mekânın kentsel dönüşüm, yenilenme, tadilat gibi çeşitli nedenlerle kullanımının durdurulmasıyla başlayan ve zaman içerisinde gündelik yaşam örüntülerinde izlerin yok olmasını sağlayan bir politikayla devam etmektedir.

Lefebvre'in (Lefebvre, 1974/2005) mekânın sosyal üretimini açıkladığı üçlemesinde var olan sosyal pratikler, mekansal pratiklerle kesişemediği sürece yeni anlamlar üretemezler. Oysa sosyal pratikler zaman içerisinde dönüşen anlamlarıyla birlikte *kentsel mekânı*, kentlinin gündelik yaşam örüntüsü içerisinde bireyin hafızasına doğal yolla kodlar. Zaman içerisinde değişen mekansal pratiklerle bu kodlar, anlamlar yeniden üretilir. Bu sadece gündelik yaşantının değil, kent kültürünün ve kentsel hafızanın da sürekliliğidir. Bu süreçte işlevini ya da fiziksel muhtevasını yitiren mekân ve kendini tekrar edemeyen gündelik yaşantı bireyin hafızasındaki sosyo-mekansal geçmişin unutulmasını sağlar. Toplumsal unutmaya süreci, kentin tarihiyle bütünleşmiş, güçlü temsillere ve imgelere sahip mekânların ve bu mekânlarda oluşan sosyal pratiklerin unutulmasıdır. Kentsel gündelik hayatın sıradanlığında çoğu kez kentli tarafından fark edilmeden yaşanan dönüşümler, mekânın algılanan ve yaşanan toplumsallığını dönüştürür.

Çalak'ın vurguladığı gibi, savaşlar ya da politik kararlar sonucunda oluşan kentsel dokudaki yıkımlar, parçalanmalar ya da radikal değişimler kentin belleğinde önemli kopukluklara neden olabilmektedir (Çalak, 2012, s.45). Dolayısıyla unutmamanın gerçekleştiği bir diğer olgu da savaş sonrası dönemlerdir. Savaş süreci, insanlarla birlikte, mekânları aynı zamanda da hafızayı siler. II. Dünya Savaşı sonrası Köln bombalanarak yerle bir olmuş ve kentlerin eski planları birebir ile yeniden inşa edilmiştir. Bu çaba elbette kolektif belleğin ve kentsel hafızanın korunması çabasıdır.

Türkiye'de de I. Dünya Savaşı esnasında benzer bir yıkım yaşanmıştır. Yıkılan kentlerde ve kasabalarda kaybedilen insanlarla birlikte toplumun hafıza mekânları da yok olmuştur. Bütün bu yıkımın ardından kurulan cumhuriyetin yeni bir hafıza yaratması da zor koşullar altında gerçekleşmiştir. Modernleşme projesi, yeni oluşturulan hafızanın hem nesnesi hem öznesi olmuştur. Modernleşme ile geç ve hızlı tanışan bir toplumun değişmesi hızlı ancak toplumsal hafızanın oluşma süreci yavaş ve kısa süreli olmuştur. Cumhuriyetin idealleriyle oluşan *kolektif bellek* sadece mekânların tahribiyle değil toplumun sahiplenme sürecinde kentlilik bilinci ve kültürü oluşamadığı için

unutulmuştur. Özellikle 1950'lerden sonra Türkiye toplumunun yapısı göçlerle değişmiştir. Bu süreçte; toplumun sosyal, kültürel ve ekonomik yapısı da hızla değişmiş, göçlerle kente gelen farklı sosyal grupların kent kültürü ile tanışmaları da geç olmuştur. Bu nedenle kent kültürü ve hafızası toplumun her kesimi tarafından paylaşılamamış ve ortak değerler sürdürülememiştir.

Türkiye'de hızla dönüşen bu seçmeci süreç de unutma olgusunun gerçekleştiği bir durum olarak örneklenebilir. Toplumun farklı katmanlarında, farklı sosyal ve mekânsal pratiklerin sürdürülmesi mekânların temsiliyetini ve kullanım biçimini değiştirmiştir. Bu durumda kolektif bellek Türkiye'de özellikle erken cumhuriyet dönemi sonrasında Ankara'da hızlı kentleşme, ekonomik alandaki değişimler, politik dalgalanmalar, yaratılan modernleşme idealinin kaybolması ve bu idealleri temsil eden mekânların anlamlarının da dönüşmesi ile sürekliliğini yitirmiştir.

Kentsel hafızanın sürdürülebileceği ve toplumun her kesimi tarafından paylaşabileceği yer kentsel kamusal alanlardır. Bu alanlar gerçek birer sosyal etkileşim ve eğitim alanlarıdır. Ankara'da kentin hızlı demografik değişimi, sosyal yapının değişmesi ve bu değişime bağlı olarak değişen gündelik yaşam kent mekânını da dönüştürmüştür. Değişen değerler sistemi ile birlikte yeni anlamların üretildiği farklı mekânsal pratikler oluşmuştur. Dolayısıyla günümüzün Ankara'sında cumhuriyetin rekreasyon alanları yok olurken toplumun hafızasını oluşturan sosyal ve mekânsal pratikler de unutulmaktadır. Kentin hafızasını, kültürünü ve kimliğini barındıran bu mekânların tahribi toplumsal değerlerin ve anlamların gelecek nesillere iletilmemesi demektir. Bu durum kolektif belleğin de unutulmasıdır.

Bitirirken: Hafıza Mekânları ve Kentsel Bilinç

Erken cumhuriyet döneminin kentsel peyzaj alanları olan Atatürk Orman Çiftliği ve Gençlik Parkı bize cumhuriyet tarihini ve modernleşme sürecini anlatan ve sembolik değer taşıyan önemli mekânlardır. Bu mekânlar sadece modern kenti temsil eden parklar veya çiftlikler değil, modern yaşantının oluşması ve sürdürülebilmesi için gerekli olan kamusal alanlardır (Uludağ, 1999, s.74). Kentte yaşantının modernleşmesi gündelik hayatın değişmesi ile gerçekleşebilir bu da belki gerçekleşebilmesi en zor olan şeydir. Bu bağlamda, Gençlik Parkı ve Atatürk Orman Çiftliği erken cumhuriyet döneminde Ankaralının geleneksel gündelik yaşantı kalıplarına bir müdahaledir. Buralarda gelişecek modern yaşantı kalıpları, değişen gündelik yaşam pratikleriyle birlikte yeni bir kentsel kimliğin/belleğin oluşmasını tasarladığı yeni kamusal alanlarda modernleşen yaşantı kalıplarının yerleşmesini hedeflemektedir.

Ancak cumhuriyet ideolojisi modern başkenti inşa ederken hiçbir zaman Ankara'nın tarihsel ve kültürel hafızasını yok sayarak bir bellek inşa etme girişiminde bulunmamıştır. Aksine kentte var olan hafızayı sürdürmüş, tarihi kenti, kale ve civarını, eski kentteki mahalleleri, bağları, pazar yerlerini, meşire yerlerini korumuş, yeni inşa edilen kenti Yenışehir ve civarında kurmuştur. Gençlik Parkı, Jansen'in başarılı planlamasıyla eski kent ile yeni kentin arasında, her ikisini birbirine bağlayan, stratejik bir noktada planlanmıştır. Kentin var olan kamusal alanını tahrip etmemiş, yeni gündelik yaşantı örüntülerini geçmişin üstüne konumlandırılmamıştır.

Bugün Türkiye'de kent çalışmalarının en fazla odaklandığı konu olarak ele alınan kentleşme olgusu yoğun olarak kent mekânının ve kentsel hafızanın sürekliliği üstünde durmakta ve mekân ve hafıza ilişkisini iktidar, yerel yönetim, kamu otoritesi, tüketim kültürü, ekonomik ve sosyal dönüşümler bağlamında açıklamaktadır (Basa, 2015; Batuman, 2014; Dai, 2012, Sargın 2002; s.32-37; Tekeli, 2014b; Türkün, 2010, s.356; Yalım 2002). Oysa çalışmada belirttiğimiz gibi *kolektif bellek* yalnızca mekanla birlikte anılan, mekanlar sayesinde var olan bir değer değildir. Sürdürülmesi gereken kentsel kültür gündelik yaşam örüntülerinde mevcuttur. Bu sürekliliği sağlamak kentin tarihini anlatan, kültürünü taşıyan, toplumsal hafızada yer etmiş mekânların sürdürülmesiyle olabilir.

Bu bağlamda, Gençlik Parkı ve Atatürk Orman Çiftliği gibi kentin hafızasını oluşturan mekânların tahribi kültürel mirasın, hafızanın ve kentsel tarihin de tahribidir. Temsil ettikleri misyonu sürdüremeyen, sahip oldukları ideolojik ve kentsel bağlamı aktaramayan mekânlar hızla dönüşmeye ve zamanla yok olmaya mahkumdurlar. Çünkü onların korunmasını ve sürdürülmesini gerektiren değerler sistemi ve toplumsal hafıza yoktur. Sürdürülemeyen değerler ve kültürel pratikler bu tür hafıza mekânlarının da yok olmasına neden olur. Bu anlamda cumhuriyetin kültürel peyzajını korumak, yalnızca kente kaybolmakta olan yeşil alanı kazandırmak değil, kentin günlük yaşamına zenginlik katan bir etkinlik demetinin, sosyal değerlerini, tarihini ve kent kültürünü gelecek nesillere taşınmak açısından önemlidir. Bu nedenle tarihi kentsel alanların yıkıcı üretim nesnesi olmaktan çıkarılmaları çok önemlidir. Yıkarak üretme kültürü toplumsal kolektif birikimlere zarar vermektedir.

Kentsel peyzajı oluşturan mekânların bağlamalarını korumaları, zaman içerisindeki değişimlere rağmen geçmiş dönemlerdeki anlamlarını ve değerlerini gelecek nesillere aktarabilmeleri kentin tarihi ve kültürel mirasın sürekliliği açısından çok önemlidir. Seçici ve kasıtlı unutmaya *toplumsal unutmayı* (social amnesia) teşvik eder. Toplumsal hafızayı kasıtlı olarak biçimlendirmek

ve geçmişi unutturmak ulusal hafızayı da yok eder. Geçmişin bilgisinin paylaşımı azaldıkça toplumu bir arada tutan ortak değerler de azalır. Hafıza mekânlarını korumak ve *toplumsal unutmayı* önlemek ancak kent bilinci ve tarih bilinci olan toplumlarda görülen bir davranıştır. Türkiye'de tarih bilincini geliştirmenin bir yolu da tarihi mekânları ve hafızalarını korumaktan geçmektedir.

Şekiller



2004



2014

Şekil 1. Gençlik Parkı'ndaki Dönüşüm (2004-2014) (googleearth programından yararlanarak hazırlanmıştır.)



2003



2006

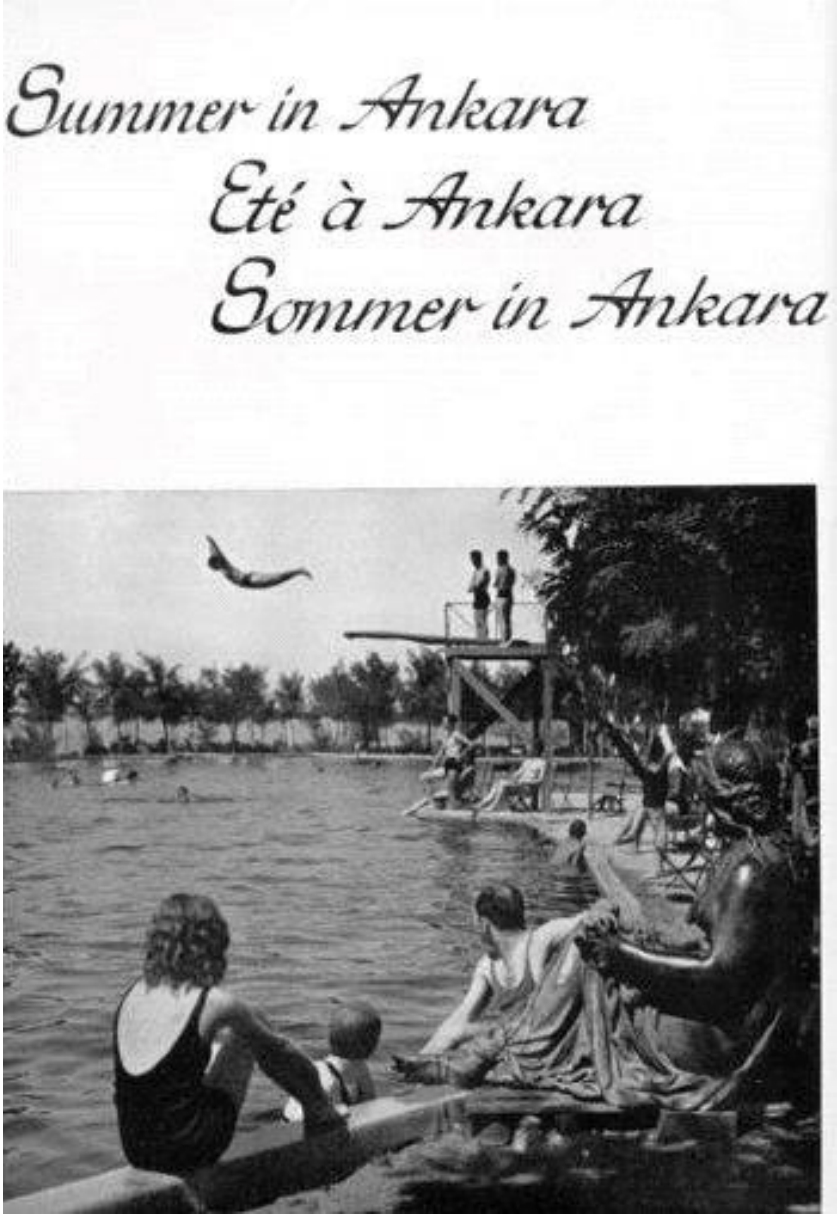


2014



2015

Şekil 2. Atatürk Orman Çiftliği Hayvanat Bahçesi'nin Çevresindeki Coğrafya'nın Dönüşümü (2003-2015) (googlearth programından yararlanarak hazırlanmıştır.)



Resim 1. Atatürk Orman Çiftliği Karadeniz Havuzunda Hafta Sonu Yüzme Aktivite-leri (La Turquie Kemaliste, No. 32-40, Ağustos.1939-Aralık. 1940, s. 68).



Extended Abstract

Constitution of the Collective Memory on the Impressive Stage of Modernity in Ankara in the Early Republican Period and the Process of Social Amnesia

*

Zeynep Uludağ
Gazi University

Hilal Aycı
Gazi University

The concept of *collective memory* as an indispensable part of social life has been the focus of many historical, sociological, psychological, political, geographical, urban and spatial researches, and is considered to be interdisciplinary in nature. Urban sustainability, as one of the most debated topics in urban research, cannot be addressed without an inquiry into *collective memory*, which would take us directly to the production process of social and spatial practices and their place of production, being *the public space of the city*. This study opens up a discussion of urban sustainability through urban memory and its stages from construction, continuity and its rupture in time. The spatial ground of the discussion is early republican-period Ankara. The construction process of the new capital, as a symbol of modern Turkey, represents not only an urban/spatial project, but also a social/cultural one in which the role of *collective memory* can be read via meanings that emerge as representative places of the republican ideology and socially shared spatial practices. From such a cognitive reading, meanings can be deciphered as values that form urban culture and national memory.

The Atatürk Forest Farm and Gençlik Parkı, as urban landscapes of the early republican era, are important places with symbolic value that tell us the history of the republic and its modernization. These places are not only parks and farms that represent the modern city, but also essential public spaces for the creation and continuity of modern life. In this sense, Gençlik Parkı and the Atatürk Forest Farm were interferences into the traditional daily lives of the public in the early republican period. The modern living patterns that developed alongside changing daily activities were part of a new urban

identity/memory, although the republican ideology never ignored Ankara's historical and cultural heritage during the construction of the modern capital, but rather preserved the existing memory of the old town, the castle and its surroundings, and the vineyards and market places, building the new town around Yenışehir. Gençlik Parkı occupied a strategic point linking the old and new town in the Jansen Plan, which also maintained the city's existing public spaces by preventing new daily life patterns from encroaching on old ones.

Urbanization, as the most debated subject of urban studies in Turkey today, focuses mainly on the continuity of urban space and memory, and explaining the relationship between space and memory in the context of government, local government, public authority, consumer culture, and economic and social transformation. However, collective memory is not a value that associates with or exists only through spaces, in that it is also present within the daily life practices that carry urban culture, and its continuity can only be ensured by maintaining places that tell the story of the history of the city, that carry its culture and that are imprinted on the collective memory.

The management of cultural heritage under the influence of populist politics led to the destruction of the urban environment. In recent Turkish history, the construction of "the new" was supposed to be a dynamic process in which values and meanings were shared, but instead has been made forgotten. The core of *collective memory* and the process of creating rituals in the same way when forming places has been forgotten in our country, along with the changes made in rituals and when they are replaced by others. In order to understand *social amnesia*, taking a look at etymologic origins of the *collective memory* concept may prove to be beneficial. Even though public spaces are products of a hegemony when designed, through years of experience of public use, they become collective products. By being open to the intervention/fight of a hegemony, collective public spaces harm the social coexistence and collective memory formed with the contributions of each individual.

All places that are shared all segments of society and within the urban memory is a public space, and all are places for real social interaction and education. The rapid demographic change in Ankara, the change in social structure and the resulting changes in daily life led also to changes in urban spaces. New spatial practices are formed as a result of changing values, leading to new meanings being created. Accordingly, in today's Ankara, the social and spatial practices that form collective memory are being forgotten as recreational areas and are being destroyed, and the destruction of these

spaces, as holders of the city's memory, culture and identity, means that social values and meanings will not be able to be transferred to future generations. In short, the collective memory will be lost.

In this regard, the destruction such places as Gençlik Parkı and the Atatürk Forest Farm means also the destruction of cultural heritage, memory and urban history. Places that are unable to fulfil their mission of representing and transferring the ideological and urban context are doomed to be forgotten. Values and cultural practices that are unable to be maintained in the public sphere result in social amnesia, and in this regard, protecting the Republic's cultural landscape is not only important for saving the green spaces that are about to disappear, but also for the transfer of things that enrich daily life to next generations, such as social values, history and urban culture. Accordingly, it is important to stop the destruction of historical urban areas as they are the representational spaces of urban culture and collective memory.

Places that form the urban landscape to protect their context, and transfer their meaning and values to next generations in spite of the changes that happen over time, are extremely important for the continuity of historical and cultural urban heritage. Selective and intentional amnesia encourages *social amnesia*. Shaping collective memory to deliberately forget the past destroys the national memory, and the values that hold people together decrease when shared history is lost. Protecting places of memory and preventing *social amnesia*, is a social behaviour that is seen in societies with a historical and urban consciousness.

Kaynakça/Bibliyografya

- Akansel, C. (2009). *Bir cumhuriyet parkının değerlerinin ortaya çıkarılması: Bellekte ve anıt olarak çözülen gençlik parkı*. (Yayımlanmamış Doktora Tezi). ODTÜ, Ankara.
- Asmann, J. (2001). *Kültürel bellek: Eski kültürlerde yazı*. Hatırlama ve politik kimlik, (Ayşe Tekin, Çev.). İstanbul: Ayrıntı Yayınları. (Orjinal eserin yayın tarihi 1992).
- Basa, İ. (2015). Kentsel hafızanın sürdürülebilirliği: Bir tasarım stüdyosu deneyimi, *Gazi Üniversitesi Sanat ve Tasarım Dergisi, Haziran, s.29, 32, 33*.
- Batuman, B. (2014). Saraçoğlu 2013: Kentsel bellekte ve kent mücadelesinde bir mevzi. *Mimarlık*. 375, s. 22-23.
- Batuman, B. (2002). Mekan, kimlik ve sosyal çatışma: Cumhuriyet'in kamusal mekanı, G.A. Sargın (Der.), *Başkent Üzerine Mekan-Politik Tezler: Ankara'nın Kamusal Yüzleri* (s.41-76). İstanbul: İletişim Yayınları.

- Bilgin, İ., İmar şart. (2014, Mayıs, 7). 20.05.2014 tarihinde <http://www.serbestiyet.com/yazarlar/ihsan-bilgin/imar-sart-131885> adresinden erişildi.
- Bilsel, C., Kentsel dönüşüm, çözülen kentler ve parçalanmış kamusal alan (2006, Ocak-Şubat), , 25.05.2916 tarihinde www.mimarlikdergisi.com adresinden erişildi.
- Boyer, C. (1994). *City of collective memory: Its historical imagery and architectural entertainments*. Boston: MIT Press.
- Çağlar, Nur. (13. Mart. 2014), Bireysel Görüşme.
- Çalak, I. E. (2012). Kentsel ve kolektif belleğin sürekliliği bağlamında kamusal mekanlar: ULAP Platz Örneği, Almanya, *Tasarım+Kuram*, 13, s.34.
- Dai, C. M. (2012). Yer kuramının temellerine göre, yerin dönüşümü: Atatürk bulvarı. *Dosya: TMMOB Mimarlar Odası Ankara Şubesi*, 28, s. 32-37.
- Demirtaş, A. (2013). *The Beaches of Ankara, landscapes of development*, The Impact of Modernization Discourses on the Physical Environment of the Eastern Mediterranean, Boston: Harvard University Press.
- Ecevit, Ö. (28. Kasım. 2014), Bireysel Görüşme.
- Halbwachs, M. (1992). *The Reconstruction of the Past*, On Collective Memory, Chicago and London: The University of Chicago Press.
- Halbwachs, M. (1980). *The Collective Memory*. New York: Harper & Row.
- Harvey, D. (1999), *Postmodernliğin Durumu*. (Sungur Savran, Çev.). İstanbul: Metis Yayınları. (Orjinal eserin yayın tarihi 1990.)
- İnönü, Özden. (12. Şubat. 2016), Bireysel Görüşme.
- Korkmaz, Tansel (15 Haziran 2014), Bireysel Görüşme.
- Lefebvre, H. (2007). Modern dünyada gündelik hayat (I. Gürbüz, Çev.). İstanbul: Metis Yayınları. (Orjinal eserin yayın tarihi 1968).
- Lefebvre, H. (2005). *The Production of space*. (D. Nicholson-Smith, Çev.). Malden: Blackwell, Oxford. (Orjinal eserin yayın tarihi 1974).
- Liebrecht, B. H. (1937, Ağustos 25), *Ulus Gazetesi*, s.14.
- Nişanyan Etimolojik Sözlük, 05.03.2016 tarihinde www.nisanyansozluk.com adresinden erişildi.
- Nora, P. (2006). *Hafıza mekânları* (M. E. Özcan, Çev.). Ankara: Dost Kitabevi Yayınları. (Orjinal eserin yayın tarihi 1989).
- Oxford Online Sözlük, 01.03.2016 tarihinde www.oxforddictionaries.com adresinden erişildi.
- Sargın, G. A. (2002). *Kamu, kent ve politika*, G.A. Sargın (Der.), Başkent Üzerine Mekan-Politik Tezler: Ankara'nın Kamusal Yüzleri (s.9-40). İstanbul: İletişim Yayınları.
- Tekeli, İ. (31. Ekim. 2014a). Üniversiteler ve kent araştırma merkezleri sempozyumu, Vekam, Ankara.
- Tekeli, İ. (2014b). *Kent, kentli hakları, kentleşme ve kentsel dönüşüm*. İstanbul: Tarih Vakfı Yurt Yayınları.
- Tekeli, İ. (2005). *Bir modernleşme projesi olarak Türkiye'de kent planlaması*, Sibel Bozdoğan-Reşat Kasaba (Der.). Türkiye'de Modernleşme ve Ulusal Kimlik (s.136-152). (Nurettin Elhüseyni, Çev.). İstanbul: Tarih Vakfı.

- Tekeli, İ. (1986). *Kent içi yolcu taşıma hizmetlerinin örgütlenmesinin gelişimi*. Ankara 1985'den 2015'e, ODTÜ Şehir ve Bölge Planlama Bölümü Çalışma Grubu, Ankara: Ankara Büyük Şehir Belediyesi.
- Türkün, A. (2010). İstanbul'da kentsel dönüşüm: Mali kaynak yaratma aracı olarak kent. *Mimarlık*, Kasım-Aralık, s. 356.
- Uludağ, Sökmen Z. (1998a). *The social construction of meaning in landscape architecture: A case study of Gençlik Parkı in Ankara*. (Yayımlanmamış Doktora Tezi), ODTÜ, Ankara.
- Uludağ, Z. (1998b) *Cumhuriyet döneminde rekreasyon ve Gençlik Parkı örneği*. Yıldız Sey (Der.). 75 Yılda Değişen Kent ve Mimarlık (s.65-74). İstanbul: Tarih Vakfı Yayınları.
- Uludağ, Z. (1999). *Ankara'da modern kent peyzajının sembolik değerleri: Ankara Garı ve çevresi*, Ankara: Birinci göstergebilim kongresi, Gazi Üniversitesi Mühendislik Mimarlık Fakültesi.
- Uludağ, Z. (2005). Geçen modern zamanların ardından kaybolan anlamlar. *TMMOB Mimarlar Odası Ankara Şubesi Bülteni*, (Sayı 31), Mayıs, s:30-32.
- Ulus Gazetesi (1937, Şubat 2), s. 1.
- Wilson, S. C. (2007). *Remembering and forgetting in the funerary architecture of Mustafa Kemal Atatürk: The construction and maintenance of national memory*. (Yayımlanmamış Doktora Tezi). ODTÜ, Ankara.
- Yalım, İ. (2002). *Ulus devletinin kamusal alanda meşruiyet aracı: Toplumsal belleğin ulus meydanı üzerinden kurgulanma çabası*, G.A. Sargın (Der.), Başkent Üzerine Mekan-Politik Tezler: Ankara'nın Kamusal Yüzleri (s.9-40). İstanbul: İletişim Yayınları.
- Yılmaz, A. (2014), Cumhuriyet'ten Gündoğdu'ya: Yer'in belleği ve değişen protesto pratikleri, *TMMOB Mimarlar Odası Ankara Şubesi Bülteni*, (Sayı 33), s.54.

Prof. Dr. Zeynep Uludağ,

ODTÜ Mimarlık Fakültesi, Mimarlık Bölümü'nden lisans (1986), yüksek lisans (1989) ve doktora (1998) dereceleri alarak mezun oldu. 1993-1994 yıllarında Bilkent Üniversitesi Güzel Sanatlar Fakültesi, İç Mimarlık ve Çevre Tasarımı Bölümü'nde yarı zamanlı öğretim görevlisi olarak çalıştı. Gazi Üniversitesi Mühendislik Mimarlık Fakültesi, Mimarlık Bölümü'nde 1994-2000 yılları arasında araştırma görevlisi, 2000-2002 yılları arasında öğretim görevlisi olarak görev aldı. 2002-2003 akademik yılında Belçika, Anvers'te, Henry Van De Velde Higher Institute of Architectural Sciences'da misafir öğretim üyesi olarak uluslararası mimari proje stüdyosunu yönetti ve yüksek lisans dersi verdi. 2002-2006 yılları arasında yardımcı doçent, 2006-2013 yılları arasında doçent, bu tarihten itibaren de profesör unvanıyla aynı bölümde mesleki çalışmalarını sürdürmektedir. 2007-2010 yılları arasında G.Ü. Mühendislik Mimarlık Fakültesi, 2013-2015 yılları arasında G.Ü. Mimarlık Fakültesi dekan yardımcısı olarak çalışmıştır. 2015-2016 yılları arasında aynı fakültede dekan vekili olarak görev yapmıştır. Mimari tasarım, tasarım kuramları ve eğitimi, kentsel peyzaj ve kent tarihi çalışmalarında uzmandır. Uzmanlık alanlarında uluslararası ve ulusal yayınları vardır.

- Zeynep Uludağ has been teaching architectural design, theory and urban landscape in the Gazi University Department of Architecture since 2000. After studying architecture in the Middle East Technical University (METU) Department of Architecture, she graduated in 1986, and received her M.A. degree (1989) and her Ph.D. degree (1998) from the same department. She joined the Department of Interior Architecture and Environmental Design of Bilkent University as a part-

time instructor in 1993 and joined the Department of Architecture of Gazi University In 1994. In the 2002–2003 academic year she conducted the International Architectural Design Studio and gave theoretical lectures on urban landscape in the Higher Institute of Architectural Sciences, Henry Van de Velde, in Antwerp, Belgium as a guest professor. Between 2007 and 2010 she was the Vice Dean of the Faculty of Engineering and Architecture in the Gazi University. She was awarded the title of professor in 2013. Between 2012 and 2013 she was the Vice Dean of the Faculty of Architecture, and between 2015-2016 she has held the position of deputy Dean of the Faculty of Architecture in the same University. She has been published in journals and books both nationally and internationally on such subjects as architectural theory and design, architectural education, semiotics and urban landscape.

E-mail: zeynepuludag08@gmail.com

Arş. Gör. Hilal Aycı,

Gazi Üniversitesi Mimarlık Fakültesi, Mimarlık Bölümü'nden lisans (2005), yüksek lisans (2008) dereceleri alarak mezun oldu. Gazi Üniversitesi Mimarlık Fakültesi, Mimarlık Bölümü'nde Doktora çalışmasına devam etmektedir. 2005 yılından itibaren Gazi Üniversitesi Mimarlık Fakültesi, Mimarlık Bölümü'nde Araştırma Görevlisi olarak görev yapmaktadır. 2011-2012 Güz Döneminde Anvers Artesis Mimarlık Okulunda araştırmacı olarak çalışmıştır. Çağdaş Mimarlık Kuramları, Mimari Tasarım, Mimarlıkta coğrafi-tarihsel yaklaşım üzerine çalışmaktadır.

- Hilal Aycı hold a professional degree in architecture (2005) and master of architecture (2008) from Gazi University Faculty of Architecture Department of Architecture Ankara, Turkey. She is P.H.D. student in Gazi University Faculty of Architecture Department of Architecture (2009-...). She has been working as research assistant in Gazi University Faculty of Architecture Department of Architecture (2005-...). She worked in the Higher Institute of Architectural Sciences, Henry Van de Velde, in Antwerp, Belgium as a guest researcher (2011-12 Fall.). Her critical interests encompass issues in Contemporary Architecture, design, Geo-historical research in architecture.

E-mail: aycihilal@gmail.com