



## Bursa Kent Belleği ve Kimliğinin İnşasında Anıt Ağaçların Rolü\*

\*

Pınar Yurdadön Aslan Duygu Özkır Yasemin Ofluoğlu  
Ankara Çevre ve Şehircilik İl Müdürlüğü

### Öz

Çalışmanın konusu ve kapsamı; anıt ağaçların toplumsal ve mekânsal üretimde hem özne hem de nesne olarak konumlandırılması ve Bursa kenti için anlamı ve kentsel kimliğin anıt ağaçlarla ortak var edilişi üzerine kavramsal ve deneysel bir tartışma yürütmektedir. Söz konusu sorgulama hedefine tarihsel-kültürel-mekânsal süreklilik izleğini ve ardına da bir devletin ya da imparatorluğun yaratımı hikâyesini almaktadır. Çoğunlukla fiziki çevre çalışmalarına konu olan ya da salt bir fiziki çevre düşüncesi olarak değerlendirilen anıt ağaçların, mekânsal içerimine ek olarak bellek-kimlik ve tarihsellik bağlamlarında ele alınıp sosyo-mekânsal bir yaklaşım çerçevesinde değerlendirilmesinin olanaklılığının ve işlerliğinin gösterilmesi çalışmanın temel amacıdır. Buradan hareketle çalışmanın amacı; sosyo-kültürel belleğin üretimi ve kimlik inşasının hangi bağlamsal ve pratik çerçeve içerisinde gerçekleştiğini, kavramsal ve kuramsal olarak nasıl bir “bellek” kabulünün bu tür bir inşayı mümkün kıldığını; mistik, folklorik, fiziksel ve esasta tarihsel özellikleri sebebiyle seçilen anıt ağaçlar ile irdelemektir. Çalışmada kurum raporları, görsel ve yazılı dokümanlar, uydu görüntüleri, fotoğraflar ile çeşitli edebi metinlerden faydalanılmış olup, nitel bir çalışma yöntemi benimsenmiştir. Sonuç olarak; Bursa'nın sosyo-mekânsal bellek ve kimlik inşasında, kentin tarihsel sürecinde ve gündelik yaşantısında doğrudan yer bulan anıt ağaçların sembolik anlam dünyasıyla keşittiği ve devamında kesişmenin rastlantısallığının ötesinde bu durumun doğal/verili bir kendiliğindenliğin yerine tam tersine “dünyanın büyüünün bozulmadığı” zamanlarda daim olma saikiyle akılcı bir biçimde üretildiği çıkarılmıştır. Bununla birlikte; anıt ağaçların tarihsel, mistik, toplumsal, fiziksel özellikleriyle, kent belleğinin sadece yapısal unsurlar üzerine kurulu olmadığı; sosyo-kültürel ve biyokolojik değerlerin de kent belleğinin ve kent kimliğinin oluşumunda büyük bir etkisinin olduğu görülmektedir.

**Anahtar Kelimeler:** Anıt Ağaç, Bursa, Bellek, Kimlik, Mekân, Sosyo-Mekânsal İnşa

\* Bu çalışma 26-27 Mayıs 2016 tarihleri arasında Bursa'da düzenlenen “Kent Kültürü ve Kentlilik Bilinci Sempozyumu”nda poster bildiri olarak sunulmuştur.



# The Role of Monumental Trees in Constructing the Identity and Urban Memory of Bursa

\*

Pınar Yurdadön Aslan      Duygu Özkır      Yasemin Oflluođlu  
Ankara Environment and Urbanization Directorate

## Abstract

*The scope and the major argument of the study is about the role of monumental trees- both as subject and the object - in social and spatial production. The importance of monumental trees for Bursa apparently originates from their potential for contributing to such a production process. For this reason, a discussion inspired by the Bursa case is thought to be beneficial for enhancing the empirical and conceptual frame of the pertinent literature. Within this perspective, the study will comprise the establishment story of an empire retrospectively and its historical-cultural-spatial continuation to the future prospectively. In this context, the basic motivation of the study is to show that monumental trees may also be handled with a perspective that does not exclude socio-spatial dimension and accordingly the issues of memory-identity and history. In addition, with respect to mystical, folkloric, physical and primarily historical features of selected monumental trees, the study targets to depict the context in which the socio-cultural memory and identity is shaped, and the kind of conceptual and theoretical memory assumption that enables such a construction. Methodologically, the study benefits from reports prepared by various institutions, visual documents, satellite images, pictures and various literary scripts, and proposes a qualitative outcome. Finally, it has been asserted that the monumental trees comprise a significant place in the construction of socio-spatial memory, identity, daily life and history of Bursa, and that this force of monumental trees is not an outcome of a natural/unconscious process but a conscious/planned result of the humanly serene intervention of old peaceful times. Furthermore, it has been observed that urban memory with its mystical, folkloric, physical and historical features does not only depend on physical facts but also on bioecological and socio-cultural facts that play a significant role in the production of urban memory and identity.*

**Keywords:** Monumental Tree, Memory, Identity, Space, Socio-Spatial Construction

## 1. Giriş

Bellek ve kimlik kavramlarının içinde bulunulan toplumsal bağlam ekseninde (yeniden) üretimi düşüncesi ile bu üretimin araçlarının kuramsal temellerinin sorgulanması çalışmanın başlıca kuramsal-kavramsal arayışlarındandır. Söz konusu arayış kentsel alanda biçilen bir “rolü üstlenme” ya da “tanık olma” şeklinde ifade edilebilecek edilgen, mutlak-soyut mekân kavramsallaştırmalarından ayrılıp, özne-nesne ayırımında taraf olmayı reddeden bir mekân okuması yapmayı da gerektirmektedir. Mekân-zaman ortaklığı ve ilişkiyel/inşa edilen bir mekân anlayışı zemininde değerlendirilmek üzere çalışmanın deneysel dayanağı anıt ağaçlar olarak belirlenmiştir. Kendisi de bir mekân olarak alınan anıt ağaçlar tarihsel süreçteki toplumsal, ideolojik ya da inançsal özelliklerinin yanında biyolojik ve estetik bir donatı unsuru olarak da sosyo-mekânsal bir bellek inşasını olanaklı kılmaktadır.

Anıt ağaçlar, kendi türünün alışılmış ölçüleri üzerinde boyutlara ve kuşaklar arasında bağ kurabilecek uzunlukta doğal ömre sahip olan, tarihte kimi olaylar ile de özdeş hale gelen tabiat varlıklarıdır. Tabiat yapısı ölçüleri ve diğer özellikleri bakımından anıtsal nitelik kazanan ağaçlar ve özellikle de Osmanlı'nın kuruluşunda en önemli simgelerden biri olan çınar ağaçlarının Bursa'nın kent kimliği ve belleğinde hatırı sayılır bir yeri bulunmakta olup, yüzyıllardır Bursa'nın sembolleri arasında yer almaktadır.

## 2. Yazın Değerlendirmesi ve Yöntem

Bellek ve kimlik olgularının mekân ve kentsel mekânla ilişkilendirildiği farklı ölçeklerde, farklı sosyal gruplarla, farklı dönemsellikleri içeren ve farklı bağlamlarda çok sayıda çalışma yapılmıştır. Bu çalışmaların birkaç alanda yoğunlaştığı görülmektedir. Bunlardan ilki “*kentsel kimliği tarihi anlamı olan bir kentsel doku ögesi*” ile açıklamak üzere yapılmış çalışmalardır. Bu tür çalışmalarda kentin tarihi kent merkezinde seçilen bir sokak, bir yapı ya da bölge ölçeğinden hareket edilmektedir (Bayramoğlu ve Özdemir, 2012; Önem ve Kılınçaslan, 2005; Shahshahan, 1998).

İkinci bir yönelim “*simgesel anlamı olan bir yapı ile kentsel kimliği açıklamak*” olarak ifade edilebilir. Burada da tarihe ve kentsel (hatta bazen kent ölçeğinden hareketle toplumun tümüne dair) hafızaya tanıklık etmiş ya da tarihin de o simge ile yeniden anlam bulduğu yapılar, heykeller gibi unsurlar değerlendirilmekte olup, politik kentsel imgelemin görece daha

belirgin tartışıldığı çalışmalardır demek mümkündür (Atkinson ve Cosgrove, 1998; Davis, 2004; Harrowell, 2015; Lagopoulos, 2005).

“Kentteki özel bir doku ve tematik bir alan ile o yere özgü kimliği ya da o yerin kent kimliğine etkisini tartışmak” şeklindeki çalışma alanı da üçüncü bir başlık olarak ifade edilebilir. Burada ise o kentin (ve kentlinin de) anlam dünyasına dahil olan semboller, odak noktaları ya da özgül bölgelerin çalışıldığı görülmektedir (Hull, Lam ve Vigo, 1994; Lim ve Padawangi, 2008; Mills, 2006).

Dördüncü bir inceleme alanı ise “özel bir grubun kentsel kimlik içindeki yerini ya da kentsel kimliğe etkisini” incelemek üzerinedir. Bu tür çalışmalarda göçmenler (ve *getto* alanları), takım taraftarları gibi grupların kent kimliğine etkisi ya da kentin bu toplulukların kimliğine etkisi ön plandadır (Abramson, Manzo ve Jeffrey, 2006; Hague ve Mercer, 1998; Hatziprokiou ve Evergeti, 2014; Smith, 2008; Tzfadia ve Yacobi, 2007; Wilson ve Peters, 2005).

Bazı çalışmalar ise “özel bir dönemdeki yapı ve kent dokusunun değişiminin (kent üstü ölçekler de dahil edilerek) kimliğe etkisini” irdelemektedir. Sovyet ve post-Sovyet dönemi kentine ya da Berlin Duvarı gibi tarihsel-simgesel öğelere odaklanan ve çeşitlik kentsel hareketleri de içeren bu çalışmalarda odaklanılan dönem ve günümüz arasında karşılaştırmalar da yapılmakta demek mümkündür (Goma, 2012; Jansen, 2001; Larson, 2002; Nagel, 2002; Tolle, 2010; Young ve Kaczmarek, 2008).

Altıncı başlık olarak ise öncekilerden ölçek ve kapsam olarak daha geniş bir zemine oturan kentsel dokunun tümüne yönelik çalışmalardan bahsetmek mümkündür. Bu tür çalışmalarda “küreselleşme, kentsel değişim, kentsel dönüşüm eksenli olarak eski-yeni kentsel mekânların kimliğindeki değişime” odaklanılmakta olup, kentsel hareketlere de değinilmektedir (Chen ve Romice, 2009; Lelandais, 2014; Oktay, 2002; Pasquinelli, 2014; Picornell, 2014).

Son olarak ise yukarıdaki çalışmalardan farklı olarak deneysel düzeyde “farklı temsiller üzerinden kimlik tartışması yapan çalışmalar” dan bahsedilebilir. Bu çalışmalarda sokak isimleri gibi toponomik araçlar, cep telefonu vb. ile ilişkilendirilen sibermekan gibi temalar kullanılmaktadır (Barlas ve Şentürk, 2011; Espinosa, 2016; Greene, 2005; Stiperski, Lorber, Hersak vd., 2011).

Tüm bu çalışmalar birbirleriyle yer yer ilişkilense de açık bir biçimde iç içe geçtiği her hangi bir başlık altına alınması mümkün olmayan (Modernleşme döneminde Güney Afrika’daki uluslar, 1800’lerin sonunda Kanada ve ABD’deki Katolikler gibi) çalışmalar da mevcuttur. Söz konusu çalışmalarda “özel bir grubun ve özel bir dönemin ya da yerel bir grup ile küreselleşme örüntülerinin birlikte ele alındığı” görülmektedir (Bugatti, 2013; Hastaog-

lou-Martinidis, 2011; Jenkins, 2007; Jones, 2000; Vlassenroot ve Buescher, 2013; Yücel ve Aksümer, 2011).

Yukarıda değinilen çalışmalar ile kentsel bellek ve kimlik konularına yönelik olarak nasıl bir bağlamda hangi deneysel araçlarla ve ölçekte yaklaşıldığına dair bir değerlendirme de yapılmaktadır. Yazında (anıt) ağaç eksensli çalışmaların çoğunlukla çevresel konularla birlikte, salt bir fiziki çevre unsuru gibi ele alındığı görülmektedir (Luttik, 2000; Roy, Byrne ve Pickering, 2012; Sinnett vd., 2011; Tallis, Taylor, Tsumura, Motoike ve Ohba, 1992). Bunun dışına çıkan çalışmalarda ise sosyo-kültürel-çevresel boyutlar varolsa da genellikle anıt ağaçların bir çeşit “nesne” ya da “çevresel unsur” düzeyinde araçsallaştırılarak alındığı ve böyle yaklaşmayan çalışmaların ise kısıtlı kaldığı görülmektedir (Rocheleau ve Ross, 1995; Donovan ve Butry, 2010; Landry ve Chakraborty, 2009).

Diğer yandan bellek-kimlik-mekân arasında kurulan bu ilişki bu çalışma özelinde irdelenen “anıt ağaçlar” (*Monumental/Memorial tree*) örneğine taşınıldığında çok sayıda çalışmanın bulunduğu verimli bir alanla karşılaşıldığı söylenemez. Bununla birlikte ağaçlar ile hafıza arasında kurulan ilişki üzerinden gelişen, ağaçları bir çeşit “hafıza taşıyıcısı” olarak değerlendiren daha çok toplumsal ya da kültürel belleğe odaklanan ve anıt ağaçları da içeren, yakın geçmişe ya da daha eski dönemlere değinen çalışmalardan söz etmek mümkündür (Cloke ve Pawson, 2008; Griggs, 2015; Ramirez ve Serpente; 2012).

Bu çalışmada ise anıt ağaçlar ve toplumsal kimlik arasında çeşitli boyutlarda kurulan bağı sosyo-mekânsal bir zeminde değerlendirmek, buna ek olarak anıt ağaçların ve anıt ağaçlarla birlikte inşa edilen mekânı tarihsel ve coğrafi bir çizgide ele almak üzere yorumlayıcı bir çalışma gerçekleştirilmiştir. Yöntembilimsel bakımdan yazında varolan deneysel çalışmalar ile Bursa kent merkezi özelinde elde edilen araştırmaya konu anıt ağaçlara yönelik çeşitli arşiv malzemeleri, görsel dokümanlar, uydu görüntüleri ve fotoğraflar kullanılmıştır.

### 3. Kuramsal Çerçeve

Çalışmanın kuramsal bağlamı birbiriyle ilişkili ve geçişli olduğu düşünülen eşsüremlî üç tema<sup>2</sup> üzerine kuruludur (Şekil-1). Çalışmanın referans

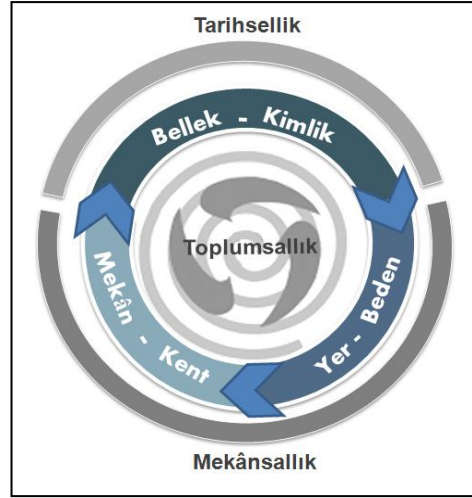
<sup>2</sup>Söz konusu şema Lefebvre’in triyalektik yaklaşımı olan Mekânsal Üçlü (Spatial Triad) ve Edward Soja’nın mekânsal üçlemesi (Firstspace, Secondspace, Thirdspace) örneklenip konuya uyarlanarak hazırlanmıştır (bkz. Lefebvre, H. (2014[1991]); Soja, E. (1996).

aldığı yapısalcı-inşacı yaklaşım ekseninde buluşan bu triyalektik temsil alanı; makro-mikro, yapı-aktör, mekân-yer gibi karşıtlıkları aşan içeriğiyle dinamik ve çok ölçekli bir sorgulamayı mümkün kılmaktadır.

### ***İnşa Edilen Toplumsal Bellek ve Toplumsal Kimlik***

Çalışmanın ilk kavramsal teması olan “bellek” kavramından başlanılırsa, belleğin bireysel ve kültürel olarak iki düzeyde ele alınabildiği görülmektedir (Assmann, 2015, s.26-28): Bireysel bellek beyin fizyolojisi, nöroloji ve psikoloji boyutlarıyla konuyu daha bireysel ve içsel bir düzlemde irdelerken; kültürel bellek dış koşullarla toplumsal ve kültürel bağlamla ilgilidir. Jan Assmann dış belleği dört başlık altında değerlendirmektedir. Bunlardan ilki “Mimetik bellek” davranışların ve taklitlerin alanıdır. Davranışlar günlük yaşamda taklit edilen alışkanlık ve kurallar öncülünde gerçekleşmektedir. İkinci başlık ise “Nesneler belleği” dir. İnsanın içine doğduğu dünyanın kendi yansıması olduğu, geçmişini taşıdığı anlamına gelmektedir. “İletişimsel bellek” dil ve iletişim alanını içermektedir. İletişimsel bellek ile bilinç ve belleğin bireysel fizyoloji ve psikoloji dışında diğer bireylerle iletişim ortamında olma, bu ortamda yer alma gücüne bağlı olduğunu ifade etmektedir. Son olarak “Kültürel Bellek” ile taklitçi mimetik bellek, nesnel belleği ve iletişimsel belleğin bileşimi sağlanır, onlardan beslenir ve bu buluşmanın ötesine geçilir. Kültürel bellek bir çeşit anlam aktarımı alanı olarak toplumsal bellekle iç içedir. Assmann, “toplumsal bellek” kavramını 1920’li yıllarda sosyolog Halbwachs tarafından gündeme getirildiğini belirtmektedir. Halbwachs’a göre; bellek toplumsal koşullara bağlı olup, bireysellik ve yalnızlık içinde değil insanlarla sosyalizasyon sürecinde oluşmaktadır

(Assmann, 2015, s.43-44). Verili ve “doğal” bir bellek varoluşunun olmadığı, sosyal kurumlar ortamında ancak kendi varlıksal imkânını da yitirmeyen bir sosyo-kültürel bellek tanımına ulaşabilmek mümkündür. Yalnızca fiziki ve zihinsel bir zeminden yola çıkmayan, çıkmadığı gibi süreç ve ilişkisellik boyutlarını öne çıkaran böylesi bir yaklaşım, toplumsal belleğin yapısal



Şekil 1. Üçlü Tematik Yaklaşım

yönünü yitirmeden söylemsel inşasını da mümkün kılmaktadır. Buradan hareketle toplumsal belleğin, toplumun ortak hafızasının çok ötesinde bilgi-bilimsel olarak üretildiği, üretimin başlıca aktörünün de toplumun bizzat kendisi olduğu çıkarılabilir.

Toplumca üretilen bellek; ortak değerler, duygular, tepkiler gibi ortak anlam dünyasının tasavvuru ve her türlü toplumsal ortaklaşma iddiasında başlıca ilgi alanlarından olmaktadır. Yukarıda da ifade edildiği gibi, belleğin toplumsal ontolojisi bu durumun doğal nedeni gibidir. Dolayısıyla “kimlik” üzerine her arayışta toplumsal bellek mefhumundan yola çıkılması beklenen bir olgudur.

Kimliğin (*identity*) de bellek gibi toplumsal süreçler ve toplumsal yapılar “eliyle” üretildiği (*identification*) söylenebilir. Jenkins (2008)’e göre tüm beşeri kimlikler, toplumsal kimliklerce belirlenir. Kendimizi ve diğerlerini tanımlamak (kimliklendirmek) her zaman etkileşimle varolan bir anlamın kurulumu demektir. Etkileşim ise anlaşma-anlaşmama, gelenek-yenilik, iletişim-müzakere gibi karşıtlıkları içerir. Jenkins için, kimliğin tanımlanmasında fiil olarak “belirleme/tanımlama” ifadesi de önemlidir; çünkü kimlik “(zaten) oradaki, bitmiş, tamamlanmış şey” değil, her zaman için kurulan, inşa edilen eylemsel bir içeriğe sahiptir.

### ***Mekân İle Kurulan İlişki ya da Mekân Varlığında Açıklama***

Bu çalışmada mekân da tıpkı bellek ve kimlik kavramsallaştırmalarında olduğu gibi, toplumsal olma ekseninde değerlendirilmekte ve ilişkisel bir bağlamda, kültürel coğrafi görünüm perspektifinde üretilen bir olgu ya da toplumsal üretim olarak alınmaktadır. Buradan hareketle bir çeşit hafızada tutma, unutmama biçemi olarak topografya ve bellek ilişkisi çalışmanın toplumsal bellek ve toplumsal kimlik durağından sonraki ikinci ayağını oluşturmaktadır. Paul Connerton, Antik Yunan’da “Bellek Sanatı”<sup>3</sup> olarak da bilinen belleğin topoğrafyaya bağlı olduğu anlayışının, bugün de hafızaya ilişkin mekânsal bir yöntem olarak kabul gördüğünü belirtmektedir (Connerton, 2014, s.14). Buna göre hatırlanmak istenilen şeyler, o şeylerin yerleri ve düzeniyle birlikte alınır. Yapılan işlem bir çeşit “mekânsal yöntem”e tekabül etmektedir. Temel önermesi ise şudur: “Mekânın düzeni, hatırlanması gereken şeylerin düzenini muhafaza eder” (Connerton, 2014, s.15). Diğer yandan Assmann (2008)’a göre anahtar kav-

<sup>3</sup>Cicero’ya göre “Bellek Sanatı” doğal ve yapay bellek arasındaki ayrımı işaret eder. Bireyler bu mekânsal metot ile alışılmadık ölçüde bilgiyi akılda tutabilirler. İşte bu yüzden Bellek Sanatı, yapay belleğin temelidir (Akt. Assmann, 2008, s.38).

ram Bellek Sanatı değil, “Hatırlama Kültürü” olmalıdır; çünkü ilki bireysel alan ve bireylerin kendi belleklerini geliştirme uğraşlarına ilişkin olup, mekânsal bir boyut içermektedir. Oysa hatırlama kültürü ise, bir gruba dayanan toplumsal sorumluluk alanında kalmaktadır. Bu sebeple neyin unutulmaması gerektiği ve zaman boyutu öne çıkmaktadır (Assmann, 2008, s.38-39).

Buna karşın “neyin unutulmaması gerektiği” sorusu tarihsel olduğu kadar mekânsal da bir sorudur. Bireysel bellek alanının toplumsal bellek alanını beslediği ve toplumsal bellek tasavvurunun bireysel bellek alanına müdahale ettiği, buna ek olarak epistemolojik olarak zamanı mekâna öncelenin bir dayanağı olmadığı da düşünüldüğünde mekânsal-zamansal ve sosyo-mekânsal bir ilişkinin varlığı açıklıkla ifade edilebilir.

Pierre Nora'nın ulus ve Fransız Devrimi üzerinden sorunsallaştırdığı hafıza mekânları kavramı, mekân ve hafıza ilişkiselliğine yönelik yaptığı sorgulama bakımından anlamlı bir zemin sunmaktadır. Nora (2006)'ya göre hafıza geçmişe ait ancak bugün artık zedelenmiş bir alandır. Tarih ve hız hafızayı sürekli değişimle karşı karşıya bırakmaktadır. Hafızanın bu duruma tepkisi ise mutlaklaşma eğilimiyle açığa çıkar: “Hafıza somuta, uzama, harekete, imgeye ve nesneye kök salmıştır” (Nora, 2006, s.19). Dolayısıyla Nora'nın hafıza mekânları ile kastettiği toplumsal (çoklu) hafızanın gömülü olduğu “maddi, sembolik ve işlevsel” olmak üzere üç anlam alanı üzerine kurulu mekânlardır. Kendiliğinden hafızanın olmadığı düşüncesinden doğan bu mekânlar arasında müzeler, arşivler, mezarlıklar, koleksiyonlar, bayramlar, yıldönümleri, anlaşmalar, tutanaklar, anıtlar, kutsal yerler, dernekler vb.ni sıralamaktadır (Nora, 2006, s.23-31). Nora'nın hafıza mekânları kavramsallaştırmasında, hafızanın mekâna ihtiyaç duyduğu, mekânla dolaymlanarak varolduğu çıkarsanabilir.

Bir hafıza mekânının esas varlık sebebi, **zamanı durdurmak**, unutmama işini engellemek, nesnelere durumunu tespit etmek, **ölümü ölümsüzleştirmek**, somut olmayana -altın, paranın tek hafızasıdır- göstergelerin en azı içinde anlamın en çoğunu kapsayacak şekilde somutlaştırmaktan ibaret olduğu doğruysa, ki zaten bunlara duyulan tutkunun nedeni de budur, hafıza mekânları, anlamların sürekli depreşmesi ve dallarının önceden kestirilemez biçimde uzamasıyla sürekli dönüşüme açık olarak yaşarlar. (Nora, 2006, s.32)

Zamanı durdurma, mekânın üretildiği bağlama içkin ve hatırlanmak istenen ne varsa onun çağrılmasıyla, zamanı mekânda – mekânı zamanda sabitleyerek mümkün kılınmaya çalışılmaktadır.



### *Yer – Yer Duygusu ve Beden İlişkisi*

Çalışmanın yaslandığı kuramsal arka planda yer alan üçüncül boyut ise; ilk ikisi kadar belirleyici olmamakla birlikte göz ardı da edilmeyecek olan; kültürel coğrafi görünüm ya da kültürel çevre de denilebilecek insan ögesinin varlığı ve etkinliğiyle oluşturulan çevre anlayışı kapsamında yer, yer duygusu (*sense of place*) ve beden ilişkisi üzerinden şekillenen bağlamdır.

Öncelikle şöyle bir tespitle başlamakta yarar bulunmaktadır: Çalışma kapsamında yapılan yer (*place*) ve mekân (*space*) ayrımı, mekân ile yer arasını yer lehine açan, mekânı nesneleştirme ve temsillerine indirgeme gibi anlayışları eleştirirken, Hümanist coğrafyacıların Kültürel ve Mekânsal Dönüş (*Cultural-Spatial Turn*) ortamında yaptığı eleştirileri de göz ardı etmeyen bir zeminden beslenmektedir. Dolayısıyla yere yönelik fenomenolojik yaklaşımların hakkını teslim etmek, güç ilişkileri-toplumsal çıkarlar ve bunların tarihsel materyalist yorumu ana ekseninden sapmayı gerektirmemektedir. “Yer” kavramı ile anlaşılan ve “Yer duygusu”nun oluşumu ve gelişimi ele alındığında şunları söylemek mümkündür:

“Yer” fiziksel mekânın, coğrafi ve kültürel karakteristiklerinden ayrılmamış halidir. Böylece “yer” hem fiziksel çevreyi hem de bulunduğu coğrafyanın sosyo-kültürel yapısını taşır. Bu noktada yer’in sahip olduğu bir bağlam söz konusu olmaktadır. Bir bakıma bağlam mekânın soyut olması önünde engeldir. Bağlam aynı zamanda mekânın niteliğinin de garantisidir (Yırtıcı, 2009).

Fenomenolojik yaklaşım “yer” kavramını, somut olmayan, insanlarca atfedilen değerlere bağlı olarak ele almıştır, algılanan nesne ile algılayan özne birbirinden bağımsız değildir. Örneğin Heidegger, “yer” ile mekânın özüne vurgu yapmakta ve biçimdense özü öne çıkarmaktadır (Heidegger, 1971, s.106). Aydınli’ya göre de “yaşantı” mekân ve zaman’ı “yer”e dönüştüren kilit kavramdır (Aydınli, 2004, s.46).

“Yer duygusu” ise “aidiyet” ile birlikte yer’e içerik kazandırmaktadır. Mazumdar (2007), işlevsel ihtiyaçlar kadar, derin duygusal, sembolik ve bağlanma ihtiyaçlarının da mekânın bir parçası olduğunu, yerel halkın kültürünün, topluluk duygusunun, mekânın kendine özgünlüğünün ve insan-mekân birlikteliğinin bu duyguyu ortaya çıkardığını belirtmektedir.

Hümanist coğrafyacı Yi-Fi Tuan (1977)’a göre mekân anlayışında insan ilişkilerindeki anlam temel alınmalıdır. Tuan’ın yaklaşımında aktör tamamen insan odaklıdır ve yer tanımlaması da anlam yüklü olmayı gerek-

tirir<sup>4</sup> (Tuan, 1977). Tuan'ın önermesi açıkça "algı" ver fenomenoloji odaklıdır. Bedeni ve özneyi ayırmayan, özneyi bedenle kuran yaklaşımın temellerini bulabildiğimiz isimlerden biri hiç şüphesiz ki Merleau - Ponty'dir. Ona göre, bedensiz bir varoluş mümkün değildir. Bilinç, deneyim ve kimlik bedenler aracılığıyla vardır (Primozić, 2013). Beden konusunda ilksel çalışmalardan birini yapan Bryan S. Turner ise yazdığı *Beden ve Toplum (The Body & Society)* isimli kitabında beden sosyolojisinin dört ögesinden bahseder; bunlardan ilki bu çalışma açısından önem taşımaktadır. Hem bireyler hem de gruplar için beden hem çevre-doğa hem de kültürün bir parçasıdır. Doğa ve toplum arasında bir kavşak, geçiş noktasıdır (Turner, 2007, s.40).

Bedenin bir deneyimleme alanı olması ile kültürel çevre ve doğal çevrenin kesiştiği yerde konumlanması kabulleri mekânsal bir iletişimin insan ölçeğinde ve hafızasında mümkün olması anlamına da gelmektedir. Mekânsal iletişim yukarıda bahsedilen mekânsal bellek, mekânsal kimlik oluşumunda toplumsalla olan ilişki anlamındadır. Üretilen bellek ve kimlik tahayyülünün talep edilen noktaya ulaşabilmesinde beden ile beden dolayısıyla gerçekleşen olanakların rolü önemlidir. Bu olanaklardan başlıcası; elle tutulur - gözle görülür/hissedilir -duyumsanabilir, gündelik hayat deneyiminin doğrudan içinde simgesel-işlevsel yönleriyle yer alan yaşantının ve yaşama dönük anlatının estetize ögesi olan anıt ağaçlardır.

#### 4. Anıt Ağaçlar ve Bursa

Bu çalışmanın yaklaşımı bellek ve kimlik ögesi olan ağacın, "hatırlama figürü" olarak mekânda tercih edilmesi kabulü üzerinedir. Ağaç bir çeşit temsil dili olarak seçilmiştir. Dolayısıyla sırasıyla ilk olarak ağacın toplum açısından anlamı ifade olunacak olup, anıt ağacın tanımı ve özelliklerine yer verilecek, ardından anıt ağaç ve bellek arasında nasıl bir ilişki kurulduğu irdelenecek ve son olarak da bu ilişkilere örnek olarak Bursa'daki anıt ağaçlara değinilecektir.

<sup>4</sup> Tuan burada yer ve yer duygusunu ifade etmek için "yağmurluk" anolojisini kullanır (Tuan, 1977, s.120): "...duygusal anlam ifade eden bir yerin kişiliğinin olması, eski bir yağmurluğun karakteri olduğunu söylemek gibidir. Yağmurluğun karakteri onu giyen ve giydikçe de çok seven insanın yüklediği bir anlamdır. Yağmurluk kullanmak içindir, ama bu durumda zamanla kendine özgü dikimi, şekli ve kokusuyla bir kişiliği olur. Yer de aynen böyledir, insanlarla uzun zaman boyunca devam eden ilişkisi nedeniyle, şekli değişen ama yaptığı işi değişmeyen bir dadı gibidir."

### ***Ađaç ve Toplum İliřkisi***

Geçmiřten günümüze su, hava, toprak gibi, yařamın merkezinde yer alan bir unsur da “ađaç”tır. Halklar ve ađaç arasında kurulan iliřkinin binyıllar öncesine deđin uzanmaktadır. Özellikle ađacın “kutsal” olarak kabulü üzerinden gerçekteřen mistik içerimli bu iliřki; Hindular’da, Sibirya Tatarları’nda, Persler’de, Kuzey Amerika yerlilerinde, Avustralya klanlarında, eski Mezopotamya gibi pek çok bölgede ve halk kültüründe yer bulmaktadır (Ergun, 2004):

Ađaç, her řeyden önce varoluđu, hayatı, canlılıđı, bereketi temsil eder. Türk ve Dünya kültüründe ađaca çağlar içinde birbirinden farklı pek çok rol verilmiřtir: kozmik ađaç (dünya ađacı, hayat ađacı...), Tanrıyla iletiřim aracı olarak ađaç, řeytan ya da kötü ruhları kovma törenlerinde ađaç, tabiat olaylarını yönlendirme törenlerinde ađaç, güneřin batıřını engelleme ya da geciktirme törenlerinde ađaç, rüzgâr estirme ya da durdurma törenlerinde ađaç, ay tutulmasını engelleme ya da tutulan ayı kurtarma törenlerinde ađaç, yađmur yađdırma törenlerinde ađaç, sađaltma törenlerinde ađaç, defin törenlerinde ađaç, bereketi artırmaya yönelik mevsimlik törenlerde ađaç, řekil deđiřtirme ya da bitkilerin kökenleri ile ilgili mitlerde ađaç... (Ergun, 2004, s.17-66).

Anadolu kültüründe tarih boyunca ađaca çok çeřitli anlamlar yüklenmiřtir. Ölümsüzlük simgesi, isteklerinin yerine gelmesi için aracı, kendilerini ve ölülerini koruma ve bunun gibi birçok görevi ađaçlara vermiřlerdir. Ađaçlara yükledikleri anlamları ise seçtikleri ađacın ya řekline ya da adına göre belirlemiřlerdir. İřte böyle özel önem ve anlama sahip ađaçlar “anıt ađaç”lar olarak ifade edilmektedir.

### ***Anıt Ađaçlar ve Özellikleri***

Anıt ađaçların bilimsel tanımı “Yař, çap ve boy itibariyle kendi türünün alıřılmıř ölçüleri üzerinde boyutlara sahip olan, yöre folklorunda, kültür ve tarihinde özel yeri bulunan, geçmiř ile günümüz, günümüz ile gelecek arasında iletiřim sađlayabilecek uzunlukta dođal ömre sahip olan ađaçlar, anıt ađaçlardır.” biçiminde yapılmaktadır (Asan, 1992). Benzer biçimde TS 13137 Anıt Ađaçlar Envanter Seçim Kuralları ve İřaretleme Standardına göre anıt ađaç; “Geçmiř ile günümüz, günümüz ile gelecek arasında köprü kurabilecek uzunlukta dođal ömre sahip olan ađaçlardan yař, gövde çapı, tepe çapı ve boy itibariyle kendi türünün alıřılagelmiř ölçülerinin çok üzerindeki boyutlara ulařan; ya da, yöre tarihinde, mistik kültüründe ve folklorunda özel yeri bulunan ađaç” olarak tanımlanmaktadır (TSE, 2005). Bu tanımlardan da anlařılacađı üzere, bir

ağacı anıt yapan özelliklerin başında fiziksel boyutlar gelmektedir. Özellikle çap ve boy gibi doğrudan göze hitap eden fiziksel özellikler bu noktada öne çıkmaktadır. Diğer yandan bir ağacın birey ve toplum psikolojisini etkileyen fiziksel ve görsel özelliklere sahip olması yeterli değildir. Anıt ağacın kuşaklar arası bağ kurabilecek uzunlukta bir doğal ömre sahip olması gerekmektedir (Asan, 2007). Bununla birlikte, ağaçlara anıtsal bir nitelik kazandıran bir diğer unsur da yöre kültüründeki gerçek veya mistik unsurlarla örülmüş, tarihsel ve folklorik anlatısıdır.

Ağaçları anıtluştıran özelliklerin iki temel başlık altında değerlendirilmeleri söz konusudur (Asan ve Batal, 2014, s.20): Fiziksel boyut ve görsel özellikler ile sosyal ve kültürel özellikler.

- Fiziksel Boyut ve Görsel Özellikler Açısından Anıt Ağaçlar

Anıt ağaçların estetik (plastik) ve genetik (genotipik) özellikleri olan görkemli ve ilginç formları onların hem kırsal hem de kentsel peyzajın önemli öğelerinden biri olmasını sağlamıştır. (Genç ve Güner, 2003, s.12). Yaklaşık 900-1000 yıllık yaşam süreleri ise insan ömrünün 15-20 katı olup, kişide farklı bir merak, hayranlık gibi duygular yaratan farklı bir imgelem yaratmaktadır (Asan, 1991). Ağaçlara anıtsal nitelik kazandıran görsel-genetik özellikler ise kök, gövde ve dallarında böcek, mantar, hayvan ve insan zararları ile oluşan; farklı dallanma biçimleri, iki ve daha fazla gövdeden oluşan kütlelerdeki sıra dışı kaynaşma şekilleri, devasa kök ve gövdelerinde zaman içinde ortaya çıkan ilginç oluşumları genetik bozukluklardır (Asan ve Batal, 2014, s.24).

- Sosyal ve Kültürel Özellikler Açısından Anıt Ağaçlar

Anıt ağaçlara sosyal ve kültürel özellikler açısından mistik, tarihsel, mitolojik ve folklorik olmak üzere toplumsal olarak dünden bugüne dört farklı anlam yüklenmiştir.

*a. Mistik Yönü ile Anıt Ağaçlar*

İnanç sistemlerine göre yöre halkı tarafından yüceltilmiş olan ağaçlardır. Anıtsal niteliğe sahip ağaçların insan belleğindeki mistik yönünü öne çıkaran kültürel mirasın temelleri, binlerce yıl önce yaşayan ilkel klanların ağaç kültüne ve semavi dinler kültürünün kutsal kitaplarına kadar gitmektedir. Nitekim mitolojik söylencelerde (Tanrıça Athena ve zeytin ağacı hikâyesi) ya da Peygamberlere ilişkin anlatılarda yer alan sedir ve hurma ağaçları (Sidretü'l Münteha'da cenneti gölgeleyen zümrüt yapraklı tuba ağacı gibi) bu konuda akla gelen ilk örneklerdir. Anıt ağaç tespitleri incelendiğinde çınar başta olmak üzere servi ve meşelerin yerleşim alanla-

rı içi ve civarındaki kutsal ve mistik mekânlarda tek ağaçlar halinde bulunduđu görölmektedir (Asan ve Batal, 2014, s.34-36).

*b. Tarihsel Yönü ile Anıt Ağaçlar*

Tarihi bir olaya veya şahsiyete ait geçmişe tanıklık etmiş olan ağaçlardır. Günümüzde özellikle Bursa, Edirne ve İstanbul'un tarihsel ve kutsal mekânlarında yer alan pek çok ağaç, adeta Osmanlı Tarihi'nin belirli dönemlerinin birebir tanığı ve ortağıdır. Cami, mescit, medrese, saray, kervansaray ve imarethanelerin bahçelerindeki ağaçlar incelendiğinde çınar ağacı ve sonrasında da özellikle mezarlıklar ve türbelerde servi ağacı öne çıkmaktadır. Anıt ağaçların yaşadıkları yüzyılların toplumsal olaylarının doğrudan "tanığı" olarak kabul edilmesi onlara duyulan saygı ve hayranlığın gerekçesi olarak görölmektedir (Asan ve Batal, 2014, s. 34-36).

*c. Mitoloji ve Destanlardaki Yönü ile Anıt Ağaçlar*

Hayal ve gerçeğin birbirine karıştığı, efsane ve destansı anlatımlarıyla mitler buldukları toplumların kültürel mirasları arasındadır. Tabiat varlıklarına da mitolojik öykülerde sıklıkla yer verilmekte olup, hemen her toplumun geçmişinde anıtsal nitelikli ulu ve görkemli ağaçlar ile ilgili efsanelerin bulunduğu göze çarpmaktadır. Çoğu gerçeğe birlikte kurulan bu söylemler, sayısız göstergelerle doludur. Tarihte ilkel klanlar, Yunan mitolojisi ve Anadolu efsanelerinde defne, ıhlamur, çınar vb. pek çok ağaç efsane, destan gibi anlatıların parçası olmuştur. Örneğin ilkel klanlar devasa boyutlu ağaçları kendilerine totem kabul etmenin, küçük toplumlarının ömrünü uzattığına, güç ve kudretini artırdığına inanmışlardır. Özellikle fiziksel boyutları ve görkemleri olağanüstü olan anıtsal nitelikli ağaçlar destan ve mitlerde önemli bir yer işgal etmektedir (Asan, 1993; Boydak ve Asan, 1995).

*d. Folklorik Yönü ile Anıt Ağaçlar*

Halkın binlerce yılı bulan gelenek ve göreneklerinin dönemselsel olarak da olsa civarında yaşatıldığı ya da yörede yaşanan çok üzücü veya sevindirici bir olaya dâhil olduğu için halk arasında özel bir yeri olan ağaçlardır. Burada ifade edilen temel düşünceler ağaca atfolunan ahlaki ve kültürel ayrıcalıklar olup, Anadolu'da anlatılagelen uzun halk hikâyeleri ve kısa öyküler bu kapsamda değerlendirilebilir (Asan ve Uzun, 1994).

***Bursa'nın Anıt Ağaçlarına Bakış***

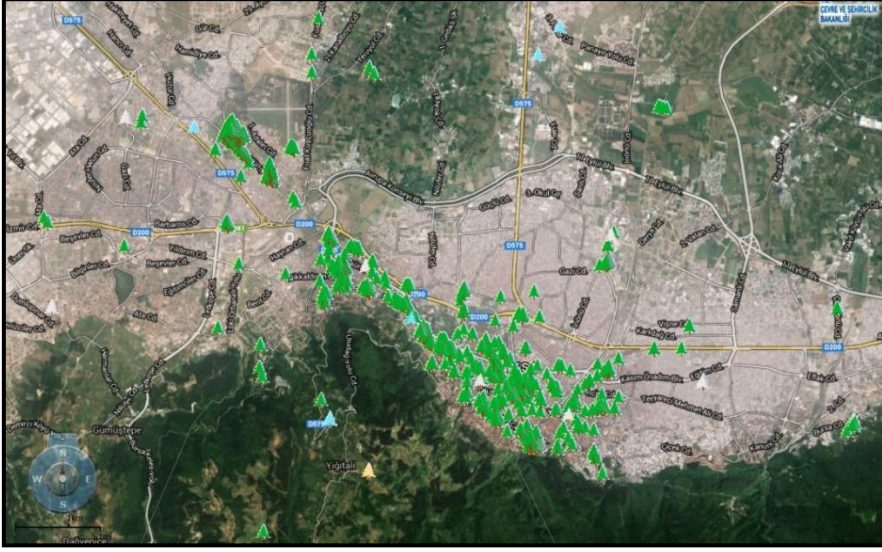
Üstün fiziksel ve görsel özellikli anıt ağaçlar, sahip oldukları ölçü ve oran unsurlarının yanı sıra yine tepe çapları aracılığıyla oluşturdukları

çatısal alanın izdüşümünde bir mekân algısı oluşturmaktadırlar. Sosyal, kültürel vb. özelliklerinden farklı olarak buradaki anlamıyla fiziksel yönüyle mekân algısı aynı zamanda bellekte de bir simge oluşturmaktadır. Algısal deneyim ise görsel hafıza ile birleşmektedir. Görsel hafızanın bellek ve kimlik oluşumuna daha hızlı etki etmesi sebebiyle, fiziksel ve görsel açıdan olağanüstü özelliklere sahip olan anıt ağaçlar, birey ve toplum psikolojisi üzerinde direkt etkiye sahiptir. Hafızanın mekâna ihtiyaç duyduğu dikkate alındığında, toplum tarafından atfedilen anlamsal özellikler olmasa bile anıt ağaçların oluşturdukları algısal mekânla bellek üzerinde etkilere sahip olduğu ortadadır.

Anıt ağaçların kentsel bellek ve kimlik üzerindeki etkisine Bursa kenti elverişli bir örnektir. İlk Osmanlı başkenti olan Bursa bilindiği gibi, “Cen-net Bursa” veya “Yeşil Bursa” olarak da adlandırılmaktadır. Cami, mescit, medrese, saray, kervansaray ve imarethanelerin çevrelerinde çınara sıklıkla rastlanmaktadır. Osmanlı için özel bir anlam taşıyan ve saltanatın ilk yıllarında başkent Bursa’da hemen hemen her yere dikilen çınar ve serviler devlet gücü ve sonsuzluğunu simgelemektedir. Osmanlı’da çınarın öneminin devletin kurucusu Osman Bey’in düşünde gördüğü çınar ağacına bağlayan tarihçiler de bulunmaktadır. Ağaçların söz konusu kullanımı ile imparatorluğa ilişkin belirli olayların geçtiği yerlere dikilmesi yoluyla ilgili olayın toplumsal bellekte yer etmesi de amaçlanmaktadır (Asan, 2007; Asan, 2009).

### *Sosyo-mekânsal İnşanın Bir Parçası Olarak Bursa’nın Anıt Ağaçları*

Bursa’daki anıt ağaç envanteri incelendiğinde koruma altına alınmış manolya, servi, meşe, ıhlamur ve en çok da çınar ağaçlarından oluşan 446 adet anıt ağacın bulunduğu görülmektedir. Bu ağaçların Merkez ilçe dışında Gemlik, İznik, Mudanya, İnegöl, Kestel ve Gürsu ilçelerinde yoğunlaştığı görülmektedir (Bursa Çevre ve Şehircilik İl Müdürlüğü, 2016; SAYS, 2016). Söz konusu ilçelerde daha çok çınar ağacına rastlanmakta olup, bu ağaçların ise özellikle tarihi kent merkezinde (cami, külliye çevresinde) ve ilçe merkezlerinde yer aldığı anlaşılmaktadır (Şekil -2).



Őekil 2. Bursa İl Bütününde Yer Alan Anıt Ađalar

Kaynak: Bursa evre ve Őehircilik İl M¼d¼rl¼đ¼, 2016; SAYS, 2016

Konuya ynelik olarak daha derinlemesine bir deđerlendirme iin merkez ilelerdeki anıt ađaların konumlarına bakmak gerekmekte olup, buna gre merkez ileler dhiline yer alan anıt ađaların aŐađıda belirtilen konumlarda yer Őeiminin yapıldıđı gr¼lmektedir<sup>5</sup>:

<sup>5</sup>Merkez ilede 274 adet anıt ađa tespit edilmiŐ olup, bunların t¼m¼ne yer vermek m¼mk¼n olmadıđından "Kentsel Alan Kullanımı" baŐlıđını en iyi temsil ettiđi d¼Ő¼n¼lenler Őeilerek tabloŐatırılmıŐtır.

**Tablo 1.** Kentsel Alan Kullanımlarına Göre Bursa- Merkez’de Yer Alan Anıt Ağaçların Konumu ve Türü

KENTSEL ALAN KULLANIMI	AĞACIN KONUMU	AĞACIN TÜRÜ
<b>Cami ve türbe avluları, bahçeleri ve çevresi</b>	Orhan Camii avlusu, Yeşil Camii Doğusu, Emir Sultan Camii önü, Orhan Camii güney batısı, Mecidiye Camii yanı, Çekirge Camii yanı imaret önü, Sultan I. Murat Türbesi önü, Çiçek Sultan Türbesi önü, Ahmet Paşa Camii önü, Muradiye Camii köşesi, Embiya Camii kuzeyi, Ulucami avlusu	Çınar (az sayıda servi, ihlamur, manolya)
<b>Han, hamam ve çevresi</b>	Pirinç Hanı Avlusu ve girişi, Mahmutpaşa Hanı avlusu, Koza Hanı avlusu, Umurbey Hamamı Önü, Tarihi Çekirge Hamamı önü, Balibey Hanı güneyi	Çınar
<b>Meydan, çeşme gibi düğüm noktaları</b>	Tezveren Alan Sokak Meydanı, Cumalıkızık Mah. Meydanı, Mollaarap Mah. Sabır Çeşmesi	Çınar (az sayıda servi)
<b>Mesire Yerleri</b>	Namazgâh, Fevziye Parkı, Nilüfer Hatun (Pınarbaşı) Tarihi Mesire Yeri, Teferrüç Parkı, Temenyeri Mah.	Çınar
<b>Mezarlıklar</b>	Pınarbaşı Mezarlığı, Eskicidede mezarı güneyi, Cumalıkızık Mah. Mezarlığı, Emirsultan Mezarlığı	Servi
<b>Hisar Çevresi</b>	Hastane karşısı, Hisar-Fetihkapı güneyi Pınar Sokak, Ortapazar Cad. Hisar	Çınar
<b>Tarihi akslar</b>	Fevzi Çakmak Cad. (eski Mecidiye Cad.), Atatürk Cad. (eski Saray Cad.), Cumhuriyet Cad. (eski Hamidiye Cad.), İvaz Paşa Cad., Acemler Cad., II. Murat Cad., Çekirge Cad., Demirkapı Cad., Zindankapı Cad. Hisar, Eski Mudanya Yolu, Kükürtlü Cad., Çekirge Cad., Eski Gemlik Cad.	Çınar (kısmen meşe)

**Kaynak:** Bursa Çevre ve Şehircilik İl Müdürlüğü, Tabiat Varlıklarını Koruma Şube Müdürlüğü arşiv kayıtlarından elde edilmiştir (Şubat 2016).

Turgut Cansever Osmanlı kentinde konut dokusunun odak noktasını üç yol ağzında kesişen cami, mescit ve büyük ağaçların oluşturduğunu, ulu çınarların birlikte yer aldığı abidelerin (ulu camiler ve çevresindeki külliyeler kastediliyor) ise kentin odak noktası, ilgi alanı olduğunu söylemektedir (Cansever, 2010, s.117-123). Hem yukarıda yer alan tablo hem de aşağıdaki şekil incelendiğinde Cansever’in ifadelerine benzer olarak başta çınar ağacı olmak üzere, kentin belirli kamusal mekânlarında yer



seçimin yapıldığı bir çeşit “simgesel odak/röper noktası” (landmark) işlevinin de öngörüldüğü söylenebilir. Böylece anıt ağaçlar kentsel mekânda kendilerine özgü bir yerleşim deseni de ortaya çıkarmaktadır:



**Şekil 3.** Kentsel Alan Kullanımlarına Göre Bursa - Merkez'de Yer Alan Anıt Ağaçların Konumu

**Kaynak:** Bursa Çevre ve Şehircilik İl Müdürlüğü arşiv kayıtları, SAYS Sistemi ve Google Earth ve Google Maps programları kullanılarak elde edilmiştir.

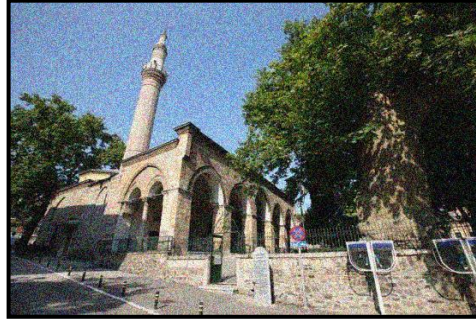
Yukarıda yer alan anıt ağaçlara ait yerleşim deseni incelendiğinde, anıt ağaçların kentin ana ulaşım bağlantılarına ve yerleşimin sınırlarını göstererek tarihi kentin makroformuna dair fikir verdiği, kentin tarihi merkezinin (Hanlar Bölgesi) belirgin bir şekilde ortaya çıktığı görülecektir.

#### *Bursa'nın Anıt Ağaçlarına Dair Bazı Örnekler*

Bursa'nın anıt çınarlarına daha yakından bakıldığında fiziksel ve görsel özelliklerinin (İnkaya Çınarı) yanı sıra tarihsel ve toplumsal anlamlarla yüklü olduğu da anlaşılmaktadır. Söz konusu anıt ağaçlara dair anlatıların çoğunda ağaçların tarihte yer eden efsanevi bir olayın (Eskicibaba Çınarı) ya da bir kahramanlık hikâyesinin (Kavaklı Camii Çınarı) parçası olduğu görülmektedir.

*Eskicibaba Çınarı:*

Orhan Gazi Cami'sinin avlusunda yer alan ağaç, Taşınmaz Kültür ve Tabiat Varlıklarını Koruma Bölge Kurulu'nun 14.02.1986 gün ve 14 sayılı Kararıyla anıt ağaç olarak tescil edilmiş olup, gövde çevresi 12 metredir. Bursa kent merkezindeki en eski çınar olup, 550 yaşın üstündedir. Anıt çınarın anlatısı ise, ağacın ko-



Şekil 4. Eskicibaba Çınarı

**Kaynak:** Bursa Alan Başkanlığı, 2014.

vuğunda yaşayan ve boş zamanlarında ayakkabı tamir eden Orhan Camisi müezzini Eskici Baba'nın bir gün girdiği kovuktan çıkmayarak göğe yükselmesi üzerinedir (Şekil -4) (Asan ve Batal, 2014, s.38; Bursa Çevre ve Şehircilik İl Müdürlüğü, 2016).

*Kavaklı (Camii) Çınarı:*

Osmangazi İlçesi Tophane Senti'nde yer alan Kavaklı Camisi avlusunda bulunan ağaç, Taşınmaz Kültür ve Tabiat Varlıklarını Koruma Bölge Kurulu'nun 24.12.1998 gün ve 310 sayılı Kararıyla anıt ağaç olarak tescil edilmiş olup, gövde çevresi 10.75 metredir. Yaklaşık yaşı ise 300'dür. Anıt ağacın hikâyesi ise şöyledir: Bursa'nın fethinden sonra devletin ileri gelenleri Orhan Gazi'yi tebrik etmek için sıraya girmişlerdir ancak babasının yanında olmadığını fark eder. Onun bu duruma üzülmesini öğrenen babası Orhan Gazi'nin gönlünü almak için Osmanlı ordularının şehre girdikleri yere bir çınar fidanı diker. Dolayısıyla bu çınarın Bursa'nın fethiyle yaşıit olduğuna da inanılmaktadır (Şekil -5) (Asan ve Batal, 2014, s.38; Bursa Çevre ve Şehircilik İl Müdürlüğü, 2016).

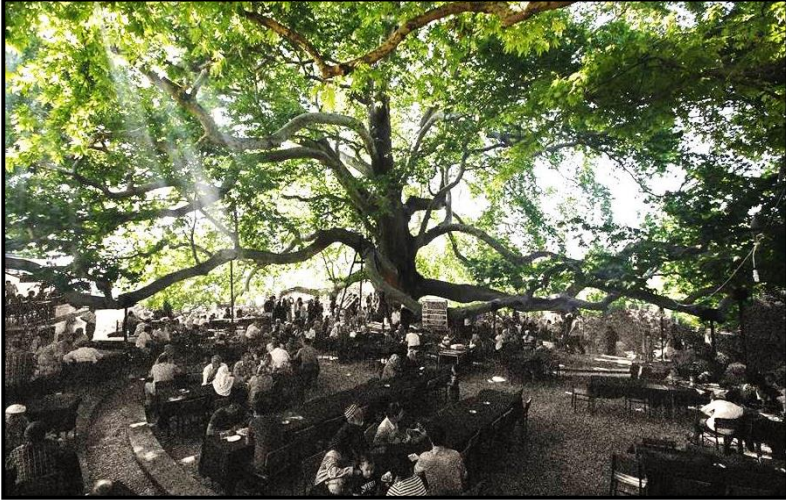


Şekil 5. Kavaklı (Camii) Çınarı

**Kaynak:** Google Maps, 2015.

Tablo-1'de ve yukarıda yer alan anıt ağaçların dışında, herhangi bir kentsel öge ile tanımlanmak yerine kendisi başlı başına bir odak ya da referans noktası olan İnkaya Çınarı özel bir önem taşımaktadır. Çevresin-

deki yerleşim örüntüsünün yedeğinde kalmak bir yana, aksine bölgenin başlıca sürükleyici unsurudur. Bu nedenle özel olarak vurgulanmayı hak etmektedir.



Şekil 6. İnkaya Anıt Çınarı

**Kaynak:** EBA, 2013'ten değiştirilerek alınmıştır.

Uludağ'ın eteklerinde yer almakta olan İnkaya Çınarı, yaklaşık 600 yıllık bir tarihe sahiptir. Adını Osmanlı Devleti'nin ilk köylerinden biri olan İnkaya Köyü'nden alan çınar, Osmanlı'nın neredeyse tüm dönemlerini yaşamıştır. Her biri ağaç gövdesi kalınlığındaki dallarıyla Bursa'yı adeta kucaklayan çınar, kentin anıt ağaçları arasında en çok tanınanıdır. Taşınmaz Kültür ve Tabiat Varlıklarını Koruma Bölge Kurulu'nun 18.07.1990 gün ve 1228 sayılı Kararıyla anıt ağaç olarak tescil edilmiş olup, 35 metrelik boyu, 9.2 metrelik gövde çevresi ve 3-4 metre kalınlığa sahip dalları bulunmaktadır. Osmanlılar zamanında dikilmiş "En diri çınar" özelliğini taşımaktadır (Anonim, t.y.; Bursa Çevre ve Şehircilik İl Müdürlüğü, 2016).

Anıt ağaçların kendisinin de bir mekân olması ve bir anlamda yere dönüşmesine dair en belirgin örneklerden biri İnkaya Çınarı olsa gerek. Çınar bu anlamda insanlara belki de en sahici çatıyı sunmaktadır. Ancak haksızca Platona atfedilen "boş bir kap" gibi değil, tam aksine içindekilerle bütünleşen metaforik bir çatıdır bu. İnkaya çınarına ilişkin yapılan araştırmada diğer örneklerde olduğu gibi mistik, folklorik, tarihsel bir anlatıya rastlanmamıştır. Osmanlı'nın kuruluş hikâyeleri ve Osmanlılık bağlamına ihtiyaç duymadan hayatta kalabilmesi ve hatta hayatta kalmak bir yana

bugün Bursa'daki en heybetli ve en çok ziyaret edilen anıt ağaç olması bu bakımdan ilginçtir.

### *Anıt Ağaçlara Verilen Değer*

Anıt ağaçların Bursa'nın gündelik hayatı ve kent yaşamında önemli bir yeri bulunduğu anlaşılmaktadır. Bu durumu anıt ağaçların sosyal, kültürel ve mekânsal özellikleri, işlevleri olarak da görmek mümkündür. Tarihsel süreçte ve günümüzde anıt ağaçların nasıl bir anlam dünyasına dahil olduğu, bu ağaçlara verilen önemle anlaşılabilir.

Bugüne ve geçmişe yönelik edebi anlatılarda yer alan ifadeler söz konusu durumu ortaya koyan göstergelerden biridir. Kentteki anıt çınarlara dair hikâyeler ve halk arasında anlatılan efsaneler, bu ağacın şiiirlere ve edebi anlatılara çokça konu olmasına sebep olmuştur. Bursa'da türbe, cami, han, mezar taşı, çeşme ve bir çınar ağacı ile insanın karşısına çıktığını söyleyen Ahmet Hamdi Tanpınar (2011), Bursa Orhan Camii avlusunda kaleme aldığı belirtilen ünlü "*Bursa'da Zaman*" adlı şiirinde şöyle demektedir:

*"Bursa'da bir eski camii avlusu,  
Küçük şadırvanda şakırdayan su,  
Orhan zamanından kalma bir duvar,  
Onunla bir yaşta ihtiyar bir çınar,  
Eliyor dört yana sanki bir günü.  
Bir rüyadan arta kalmanın hüznü  
İçinde gülüyor bana derinden,  
Sanki bir hatıra serinliğinden  
Ovanın yeşili, göğün mavisi  
ve mimarilerin en ilahisi."*

Altınkaynak ise "*Cengizname Hakkında Bazı Değerlendirmeler*" isimli makalesinde ağaç türlerine ve anlamlarına ilişkin yorumunda Bursa'ya da yer vermektedir (Altınkaynak, 2007, s.7):

*"...Çınar meydanları, Selvi Çam da mezarlıkları süslemekte tabii unsur olarak kullanılmıştır. Çınar ağacını rüyada görmek ise bahtı açıklık ve uzun ömürlülüğü işaret ediyor. Osman Bey'in gördüğü rüyadaki çınar ağacını Manas Destanı'nda Manas'ın eşi olacak olan Akılay'ın gördüğü rüyada da buluruz."*

Vedat Nedim Tör ise Bursa'nın çınarlarla olan bağı, "*Bursa'nın Yeşil Türbe'si, Muradiye'si, Ulucami'si, Koza Han'ı* kadar çınarları da birer güzel anıttır. Çınarsız bir Bursa, Yeşil Türbe'siz bir Bursa kadar ulûhiyetini kaybeder." ifadeleriyle değerlendirmektedir.

Anıt ağaçların kent hayatındaki yerine ilişkin bir diğer gösterge ise ağacın bulunduğu yerde yaşayan halkın ve kurumların bu ağaçlara sahip çıkma çabasıdır denilebilir. Örneğin Bursa Atatürk Caddesi üzerinde

Heykel Meydanı civarında bulunan bir anıt ağacın bilinmeyen kişilerce kesilmesi bölgede yaşayanların tepkisini çekmiştir. Tarihçi-yazar Raif Kaplanođlu konuya ilişkin olarak, kesilen çınarın bölgeye adını verdiđini, Atatürk Caddesi'nde yüzyıllardır bulunan tarihi çınarın altında kahvelerin bulunduđunu ve bu kahvelere 'Çınarlı Kahveler' denildiđini belirtmektedir (Kaplanođlu, 2015). Diđer yandan Bursa'nın tarihi çınarlarının tohumlarıyla yeni çınarların üretildiđi, böylece kentin çınarlarla yaşamaya devam edeceđi anlaşılmaktadır. Bursa Büyükşehir Belediyesi'nin Bursa Orman Bölge Müdürlüğü ile ortaklaşa hazırladıđı proje kapsamında İnkaya, Ağlayan, Eskicibaba, Geyiklibaba, Kavaklı, Altıparmak, Yađcılar ve Nostalji çınarlardan tohumlar alınarak tarihi çınarların neslinin devam etmesi hedeflenmektedir. Bu yeni çınarların dikileceđi yerleri ise Bursa Büyükşehir Belediyesi belirlemektedir (Bursa Olay Gazetesi, 2016).

Meydanlar, mezarlıklar, çeşmeler vb. ile bütünleşen anıt çınarlar gündelik yaşamın içine nüfuz ettiđi kadar, gündelik yaşamın yine "görünmeyen" pratiklerine de nüfuz etmektedir. Görünmeyen pratikler, rasyonel olarak adeta bir komünite gibi kurulan Osmanlı Mahallesi'nin fiziksel ve düşünsel "tasarım elemanı" olmasına ilişkindir. Bu duruma tarihsel ve folklorik bakımlardan ağaca yüklenen mistik anlamlar da eklendiğinde ağacın kendisi daha dikildiđi dönemde dahi antlaşmış gibidir. Burada ifade edilen antlaşma, ağacın edilgenleşerek mekânda sabitleşmesi deđil, tam tersine bir aktör olarak mekânda ve zamanda sürekli kendini hatırlatması, varlığını "dayatması" anlamındadır.

## 5. Sonuç

Anıt ağaçların tarihsel, mistik, toplumsal, fiziksel özellikleriyle çalışma kapsamında deđinilen kavramsal-kuramsal düzlemle iki noktadan ilişkilendiđi düşüncesine ulaşılmıştır. Kendisi de bir mekân olan ve bulunduđu ortamla beraber anlam kazanan, insan ölçeđi ile ilişkisi bakımından bedenmekân ontolojisini kurabilen anıt ağaçlar, hem bu yönüyle, hem de tarihsel süreçteki toplumsal, ideolojik ya da inançsal özellikleriyle sosyomekânsal bir bellek inşasını mümkün kılmaktadır. Özel olarak ise Bursa'nın kent kimliđi ve belleğinde hatırı sayılır bir yeri bulunmaktadır. Sosyo-kültürel bellek ve mekan ilişkisi ile bu kapsama yer/yer duygusunun dahil edildiđi teori; anıt ağaçların ise hem ilişkiyel (diyalektik) hem de insan ölçeđi (fenomenolojik) boyutlarıyla ele alındıđı pratik bağlamın çalışmanın ayırdedici özelliklerinden olduđu düşünölmektedir.

“Ben”in anımsadıkları mekânın anımsattıklarıdır ve “ben” kendini konumladığı “yer”lerde dolanır (Keith ve Pile, 1993). Sosyo-kültürel açıdan özellikli anıt ağaçlar, algısal olarak oluşturduğu fiziksel mekânın yanı sıra bulunduğu coğrafyanın sosyo-kültürel yapısı ile içiçe olması sebebiyle aynı zamanda bir “Yer” dir. Anıt ağaçların uzun ömürleri boyunca tanık oldukları ağaca yaşantısal bir nitelik kazandırmaktadır. Anıt ağacın “yer” niteliği, toplumsal belleğin geleceğe aktarılmasını sağlayacağından kentsel belleğin sürdürülebilirliğine de hizmet etmektedir.

Toplumsal bellek; ortak değerler, duygular, tepkiler gibi ortak anlam dünyasının tasavvuru olarak her türlü toplumsal ortaklaşma aracılığıyla oluşmakta, “kimlik” de toplumsal belleğin bir sonucu olarak doğmaktadır. Kimlik, belleğe ayrılmaz biçimde bağlıdır. Bu bakımdan toplumsal kimlik inşası; söylemler, deneyimler dünyasında belirlenen bir ya da birden çok nirengi noktası ve etrafında örülen anlam alanı çerçevesinde oluşturulan zamana ve mekâna göre değişken ve toplumsal güç ilişkilerine göre de devingendir. Toplumsal belleği oluşturan öğeler, içerisinde yaşanan mekânı zamanla şekillendirerek fiziksel ve görsel boyutta kentsel kimliği inşa etmektedir. Kentsel kimlik, o kentte yaşayanların ortak belleklerinin bir sonucu olup, dışarıdan gelenlerin (ziyaretçiler) algısı ile değişim göstermemektedir.

Devletin gücü ve sonsuzluğunu simgelemesi beklenen çınar ağaçları, Osmanlı Devleti ve Bursa’nın kuruluş dönemine ilişkin tarihi bir referansa dönüşerek belleklerde yer etmektedir. Bu ağaçların zaman içinde boyutları değişip, özgün bir kültürel peyzaj örüntüsünde özgül bir yapıya kavuştukça, birey ve toplum psikolojisi üzerinde bıraktığı etki de farklılaşmaktadır. Anıtlaşan ağaç ve toplum arasında, zaman içinde rastlantısal olmayan belirli bir iddia ve düşünsel zeminden beslenen karşılıklı bir etkileşim oluşmaktadır. Bu nedenle anıt ağaçlar, toplumsal bellek ve kimlik üzerinde etkili çok işlevli bir unsurdur.

Osmanlı’nın gündelik yaşamında ağaçların bir çeşit kurucu öge gibi alındığı, kentsel dokunun bir parçası olarak değerlendirildiğini, Osmanlı Devleti’nde başta çınar ağacı olmak üzere özel bir anlam yüklendiğini söylemek mümkündür. Osmanlı’nın kuruluş hikâyelerinde geçmiş ve gelecek arasında kurulan, bir anlamda *sonsuz* değin sürmesi beklenen devletin kalıcılığı şeklinde ifade edilebilecek temenni, özellikle çınar ağacının varlığında simgeleşmiş gibi görünmektedir.



## Extended Abstract

# The Role of Monumental Trees in Constructing the Identity and Urban Memory of Bursa

\*

Pınar Yurdadön Aslan      Duygu Özkır      Yasemin Ofluoğlu  
Ankara Environment and Urbanization Directorate

This study aims at scrutinizing the context in which the socio-cultural memory and identity is shaped, and the kind of conceptual and theoretical memory assumption that enables such a construction with respect to the monumental trees selected for their mystical, folkloric, physical and primarily historical features. The study is mainly about the importance of the monumental trees for Bursa and the symbiotic existence of the urban memory and monumental trees. The study will also comprise the establishment story of an empire retrospectively and its historical-cultural-spatial continuation to the future prospectively. In this respect, it has been asserted that the monumental trees comprise a significant place in the construction of socio-spatial memory, identity, daily life and history of Bursa, and that this force of monumental trees is not an outcome of a natural/unconscious process but a conscious/planned result of the humanly serene intervention of old peaceful times.

The thought of the (re)production of the terms “memory” and “identity” within the existing social context and the investigating theoretical bases of the instruments of this production are among the major theoretical/conceptual concerns of the study. Such a concern necessitates differentiating passive, abstract-absolute space conceptualizations that can be echoed as undertaking the role assigned through the urban space or witnessing this assignment from the space understanding that rejects to choose one side between the subject-object dichotomy. Monumental trees have been decided as the empirical base of the study which is to be handled with a space understanding that relies on time-space unity and is con-

structured relationally. Being taken as a sort of space, the monumental trees themselves together with their social, ideological and religious roles they undertook in history enable the construction of a socio-spatial memory as biological and esthetic equipment.

The theoretical texture of the study is formulated on three allegedly synchronically interrelated concepts, namely, Memory-Identity, Space (city) and Place (body). It is shown that Memory can be handled in two ways as individual memory and cultural memory. The focus of the study is social memory in relation to cultural memory. The social anthology of the memory can be viewed as the natural cause of this interdependence. Accordingly, it would not be an unexpected case to resort to social memory in quest of "identity". In this study, social memory is taken as a produced phenomenon existing within relational contexts as is the social space and within a culture cerographical purview, and as a social production. On the other hand, identity almost always amounts to a meaning making constructed via interaction and aims at defining (identifying) ourselves and the others. In this sense, identity does not ever amount to "(already) there, complete, finalized thing" but always to a constructed actuality. Based on this, the relation between memory and topography as a style of retention/keeping in mind makes up the second issue of the study. The view that relates memory to topography, which dates back to antiquity, is acknowledged as a spatial method useful for memory concerns. The third unnegligible theoretical dimension of the study, though not so apparent as the first and the second, is the context containing place, sense of place and body; the context that is shaped within cultural geographical appearance or what can also be named as cultural environment including existence of human.

Providing a biologic shelter for both animate and inanimate entities and as such making up an esthetical space, monumental trees, together with their social, ideological and religious associations acquired in historical processes, enable a socio-spatially constructed memory. Monumental trees are natural properties that exceed their own strain in size and in life span so as to connect generations and that are identified with some historical incidences witnessed in this long life. Bursa is thought to be a good example for showing the effect of monumental trees on urban memory and identity. Cypress and plane trees which have a special meaning for Ottomans and planted almost everywhere in the former capital Bursa symbolize state power and eternity. Taking into consideration that the monumental trees, especially the planes, were planted on certain public



spaces it can be said that in this way some landmarks/reference points were constructed; so that, monumental trees makes up a distinctive settlement pattern. Urban spaces that are predefined with monumental trees are listed as a) mosque and tomb courtyards/gardens, b) lodgings, bathhouses and their vicinity, c) landmarks like squares and fountains, d) recreation areas e) cemeteries, f) castle vicinities and g) historical central axis. A closer look at monumental planes in Bursa reveals that in addition to their spectacle physical appearance (e.g. İnkaya Plane) they have historical and social meanings. It is observed that they had been given a role in the stories expressing a mythical event (e.g. Eskicibaba Plane) or a heroic deed (e.g. Kavaklı Mosque Plane).

In Ottoman's daily life, trees, especially planes, were attributed a special importance. They were viewed as constituent elements of urban texture. The continuity between the past and the future indicated in the founding stories as a symbol of eternal state was apparently materialized in the existence of plane trees.

Findings of the study indicate that historical, mystical, social and physical features of the monumental trees may appropriately be handled within the adopted conceptual-theoretical frame of the paper on two grounds. Monumental trees as being spaces gaining meaning within their own surrounding and as being able to construct body-space ontology with respect to their relation to humanly scales enable a socio-spatial memory construction with their social, ideological and religious features. In the Bursa case, this constituting power of monumental trees is succinctly depicted. Finally, it is also thought that among the factors that make the paper distinctive handling the relation between the socio-cultural memory and space with the addition of place/sense of place on theoretical level and handling the monumental trees in terms of their interaction to humanly scales dialectically and phenomenologically on practical level should be underlined.

In this paper, making use of reports by various institutions, visual and written documents, satellite imaging, pictures and various literary texts a qualitative method has been adopted.

### **Kaynakça/Bibliyografya**

Abramson, D., Manzo, L. ve Jeffrey, H. (2006). From ethnic enclave to multi-ethnic trans-local community: Contested Identities and urban design in seattle's chinatown-international district. *Journal of Architectural and Planning Research*, 23 (4), 341-360.

- Altınkaynak, E. (2007). Cengizname hakkında bazı değerlendirmeler. *Türk Dünyası İncelemeleri Dergisi*, 7(1), 1-20.
- Anonim. (t.y.). İnkaya çınarı. 17 Mart 2016 tarihinde <http://www.bursa.com.tr/inkayacinari-595.html> adresinden erişildi.
- Arslan, S. (2014). Türklerde ağaç kültürü ve "Hayat ağacı". *Uluslararası Sosyal ve Eğitim Bilimleri Dergisi*, 1(1), 59-71.
- Asan, Ü. (1991). Doğal ve kültürel miraslarımızdan anıt ağaç ve ormanlar. *Yeşile Çerçeve Dergisi*, 9, 22-24.
- Asan, Ü. (1992). Anıt Ağaçların Birey ve Toplum Psikolojisi Üzerindeki Etkileri. *Yeşile Çerçeve Dergisi*, 18, 18-19.
- Asan, Ü. (1993). Mistik ve folklorik yönüyle anıt ağaçlarımız. *Yeşile Çerçeve Dergisi*, 23, 13-15.
- Asan, Ü. (2007). *Anıtsal ağaçların tanımı, teknik özellikleri ve korunmaları*. Kent ağaçları ve süs bitkilerinde bakım ve budama esasları semineri bildiri kitabı (s.157- 168). İstanbul: İBBB.
- Asan, Ü. (2009). Bilge ağaçlar. *National Geographic, Türkiye*, 102, 118-121.
- Asan, Ü. ve Batal, M. S. (2014). *İstanbul'un doğal mirası anıt ağaçlar- Anadolu yakası*. İstanbul Büyükşehir Belediyesi.
- Asan, Ü. ve Uzun, A. (1994). *Marmara bölgesindeki doğal ve kültürel mirasımız: Anıt ağaçlar*. Doğal Değerlerin korunması ve kurumlaşma stratejileri ulusal seminerine tebliğ. 21-24 Mayıs, Yıldız Teknik Üniversitesi, İstanbul.
- Assmann, J. (2015). *Kültürel bellek*. (A. Tekin, Çev.). İstanbul: Ayrıntı.
- Atkinson, D. ve Cosgrove, D. (1998). Urban rhetoric and embodied identities: City, Nation, and empire at the Vittorio Emanuele II monument in Rome, 1870-1945. *Annals of the Association of American Geographers*, 88 (1), 28-49.
- Aydınlı, S. (2004). Epistemolojik açıdan mekân yorumu. A. Şentürer (Ed.), *Mimarlık ve Felsefe* içinde (s.40-51). İstanbul: YEM.
- Barlas, A. ve Şentürk, M. (2011). Urban identity in The Age of the mobile phone. *METU Journal of The Faculty of Architecture*, 28 (1), 109-129.
- Bayramoğlu, E. ve Özdemir, B. (2012). Trabzon kent merkezi, uzun sokak kentsel donatı elemanlarının kent kimliği açısından değerlendirilmesi. *Kastamonu Üniversitesi Orman Fakültesi Dergisi*, 12 (2), 182-191.
- Boydak, M. ve Asan, Ü. (1995). Yaşayan kültür mirasımız: Anıt ağaç ve ormanları. *Turing Dergisi*, 83 (362), 46-52.
- Bugatti, E. (2013). urban identities and catastrophe: izmir and salonica at the end of the Ottoman Empire. *Geographical Review*, 103 (4), 498-516.
- Bursa Alan Başkanlığı. (2014). Hanlar bölgesi (Orhan Gazi Külliyesi ve Çevresi). 24 Mart 2016 tarihinde <http://alanbaskanligi.bursa.bel.tr/hanlar-bolgesi-orhan-gazi-kulliyesi-ve-cevresi/> adresinden erişilmiştir.
- Bursa Çevre ve Şehircilik İl Müdürlüğü (2016). Tabiat Varlıklarını Koruma Şubesi arşiv kayıtları.
- Bursa Olay Gazetesi. (2016, 10 Ocak). Bursa'da asırlık çınarlar tohumlarından yeniden yükselecek. 20 Nisan 2016 tarihinde <http://www.olay.com.tr/bursa-da-asirlik-cinarlar-tohumlarından-yeniden-yukselecek/57033/> adresinden erişildi.
- Cansever, T. (2010). *İslam'da şehir ve mimari*. İstanbul: Timaş.

- Chen, F. ve Romice, O. (2009). preserving the cultura identity of chinese cities in urban design through a typomorphological approach. *Urban Design International*, 14 (1), 36-54.
- Cloke, P. ve Pawson, R. (2008). memorial trees and treescape memories. *Environment and Planning D: Society and Space*, 26 (1), 107-122.
- Connerton, P. (2014). *Modernite nasıl unutturur*. (K. Kelebekeođlu, Çev.) İstanbul: Sel.
- Davis, B. (2004). Monuments, memory, and the future of the past in modern urban Germany. *Journal of Urban History*, 30 (4), 583-593.
- Donovan, G. H. ve Butry, D. T. (2010). Trees in the city: Valuing street trees in Portland, Oregon. *Landscape and Urban Planning*, 94 (2), 77-83.
- EBA. (2013, 5 Aralık). İnkaya Çınarı, Bursa. 24 Mart 2016 tarihinde <http://www.eba.gov.tr/gorsel?icerikid=42018ce568d93f59f43d38e20ad7c27008816ba89e001> adresinden erişilmiştir.
- Ergun, P. (2004). *Türk kültüründe ağaç kültürü*. Ankara: Atatürk Kültür Merkezi Başkanlığı.
- Erik, S. ve Keleş, C. (2013). *Kastamonu anıt ağaçları: Tarihimizin sessiz tanıkları*. Kastamonu: Kastamonu Valiliđi İl Özel İdaresi.
- Espinosa, C. S. (2016). Narrativizing cities, localizing urban memories: The (Re)construction of place through urban cueca in Santiago de chile (1990-2010). *Space and Culture*, 19 (1), 94-109.
- Genç, M. ve Güner, T. (2003). *Göller bölgesi'nin anıt ağaçlar*. Isparta: Isparta Valiliđi İl Özel İdaresi.
- Goma, D. (2012). Control urban space and identity in colonial Spanish philippines: The case of intramuros, manila (XVI-XVII). *Scripta Nova-Revista Electronica De Geografia Y Ciencias Sociales*, 16 (418).
- Greene, V. (2005). Dealing with diversity - Milwaukee's multiethnic festivals and urban identity, 1840-1940. *Journal of Urban History*, 31 (6), 820-849.
- Griggs, P. (2015). For shade, colour and in memory of sSacrifice: Amenity and memorial tree planting in Queensland's towns and cities, 1915-55. *Queensland Review*, 22 (1), 30-48.
- Hague, E. ve Mercer, J. (1998). Geographical memory and urban identity in scotland: Raith rovers FC and Kirkcaldy. *Geography*, 83 (2), 105-116.
- Harrowell, E. (2015). From monuments to mahallas: Contrasting memories in the urban landscape of osh, Kyrgyzstan. *Social & Cultural Geography*, 16 (2), 203-225.
- Hastaoglou-Martinidis, V. (2011). Urban aesthetics and national identity: The refashioning of eastern Mediterranean cities between 1900 and 1940. *Planning Perspectives*, 26 (2), 153-182.
- Hatziprokopiou, P. & Evergeti, V. (2014). Negotiating muslim identity and diversity in Greek urban spaces. *Social & Cultural Geography*, 15 (6), 603-626.
- Heidegger, M. (1971). Building, dwelling, thinking. (A. Hofstadter, Trans.). In *Poetry, Language, Thought* (141-160). New York: Harper & Row.
- Hull, R. B., Lam, M. & Vigo, G. (1994). Place identity - Symbols of Self in the Urban Fabric. *Landscape and Urban Planning*, 28 (2-3), 109-120.
- Jansen, S. (2001). The streets of Beograd. Urban space and protest identities in Serbia. *Political Geography*, 20 (1), 35-55.

- Jenkins, W. (2007). Identity, place, and the political mobilization of urban minorities: comparative perspectives on Irish Catholics in buffalo and Toronto 1880-1910. *Environment and Planning D: Society and Space*, 25 (1), 160-186.
- Jones, P. S. (2000). 'The basic assumptions as regards the nature and requirements of a capital city': Identity, modernization and urban form at Mafikeng's margins. *International Journal of Urban and Regional Research*, 24 (1), 25-51.
- Kaplanoğlu, R. (2015, 2 Mart). Ağaç katliamı tarihi çınarı vurdu. 20 Nisan 2016 tarihinde <http://www.bursamuhalif.com/agac-katliami-tarihi-cinari-vurdu/> adresinden erişildi.
- Keith, M. & Pile, S. (1993). Introduction part 1: The politics of place. Pile, S., (Ed.). In *Place and Politics of Identity*, London: Routledge.
- Lagopoulos, A.P. (2005). Monumental urban space and national Identity: The Early Twentieth Century New Plan of Thessaloniki. *Journal of Urban History*, 31 (1), 61-77.
- Landry, S. M. ve Chakraborty, J. (2009). Street trees and equity: Evaluating the spatial distribution of an urban Amenity. *Environment and Planning A*, 41 (11), 2651-2670.
- Larson, S. (2002). Shifting modern identities in Madrid's recent urban planning, architecture and narrative. *Cities*, 20 (6), 395-402.
- Lefebvre, H. (2014 [1991]). *Mekânın üretimi*. (I. Ergüden, Çev.). İstanbul: Sel. (Orijinal çalışma basım tarihi 1974).
- Lelandais, G. E. (2014). Space and identity in resistance against neoliberal urban planning in Turkey. *International Journal of Urban and Regional Research*, 38 (5), 1785-1806.
- Lim, M. ve Padawangi, R. (2008). Contesting alun-alun: Power relations, identities, and the production of urban spaces in Bandung, Indonesia. *International Development Planning Review*, 30 (3), 307-326.
- Luttik, J. (2000). The value of trees, water and open space as reflected by house prices in the Netherlands. *Landscape and Urban Planning*, 48 (3-4), 161-167.
- Maps Google. (2015, Ekim). Kavaklı (Camii) Çınarı. 28 Mart 2016 tarihinde [www.maps.google.com](http://www.maps.google.com) adresinden erişildi.
- Mazumdar, S. (2007). Kentsel yaşam kalitesi ve yer duygusu. *Mimarlık Dergisi*, 335, 32-36.
- Mills, A. (2006). Boundaries of the nation in the space of the urban: Landscape and social memory in Istanbul. *Cultural Geographies*, 13 (3), 367-394.
- Nagel, C. (2002). Reconstructing space, re-creating memory: Sectarian politics and urban development in post-war Beirut. *Political Geography*, 21 (5), 717-725.
- Nora, P. (2006). *Hafıza Mekânları*. (M. E. Özcan, Çev.). Ankara: Dost.
- Oktay, D. (2002). The quest for urban identity in the changing context of the city - Northern Cyprus. *Cities*, 19 (4), 261-271.
- Önem, B. ve Kılınçaslan, İ. (2005). Haliç bölgesinde algılama ve kentsel kimlik. *İTÜ Dergisi Seri A: Mimarlık Planlama ve Tasarım*, 4 (1), 115-125.
- Pasquinelli, C. (2014). Branding as urban collective strategy-making: The formation of newcastle gateshead's organisational identity. *Urban Studies*, 51 (4), 727-743.
- Picornell, M. (2014). Insular identity and urban contexts: Representations of the local in the construction of an image of Palma (Mallorca, Balearic Islands). *Island Studies Journal*, 9 (2), 223-238.
- Primozic, D. T. (2013). *Merleau - Ponty üzerine*. (Z.Z. Esenyel, Çev.). Bursa: Sentez.

- Ramirez, C. ve Serpente, A. (2012). Ecomemoria's diasporic space of commemoration: A tree- planting ceremony and its living memorial. *Journal of Latin American Cultural Studies*, 21 (2), 189-202.
- Rocheleau, D ve Ross, L. (1995). Trees as tools, trees as text - Struggles over resources in Zambrana Chacuey, Dominican-Republic. *Antipode*, 27 (4), 407-427.
- Roy, S., Byrne, J. ve Pickering, C. (2012). A systematic quantitative review of urban tree Benefits, Costs, and assessment methods across cities in different climatic zones. *Urban Forestry & Urban Greening*, 11 (4), 351-363.
- SAYS. (2016). Sit alanları yönetim sistemi. Çevre ve Şehircilik Bakanlığı Tabiat Varlıklarını Koruma Genel Müdürlüğü, 2016.
- Shahshahan, S. (1998). Esfahan's gardens and mosques: On the instrumentality of symbols as a means of retaining urban identity. *International Journal of Urban and Regional Research*, 22 (4), 602-613.
- Smith, J. M. (2008). Identities and urban social spaces in little Tokyo, Los Angeles: Japanese Americansin two ethno-spiritual communities. *Geografiska Annaler Series B-Human Geography*, 90B (4), 389-408.
- Soja, E. (1996). *Thirdspace. journeys to Los Angeles and other real-and-imagined spaced*. Oxford: Blackwell.
- Stiperski, Z., Lorber, L., Hersak, E. vd. (2011). Identity through urban Nomenclature: Eight central European cities. *Geografisk Tidsskrift-Danish Journal of Geography*, 111 (2), 181-194.
- Tanpınar, A. H. (2011). *Beş şehir*. İstanbul: Dergâh. (Orijinal çalışma basım tarihi 1946).
- Tallis, M., Taylor, G. ve Sinnett, D. vd. (2011). Estimating the removal of atmospheric particulate pollution by the urban tree canopy of London, Under Current and Future Environments. *Landscape and Urban Planning*, 103 (2), 129-138.
- Tolle, A. (2010). Urban identity policies in Berlin: From critical reconstruction to reconstructing the Wall. *Cities*, 27 (5), 348-357.
- TSE (2005). TS 13137 Anıt ağaçlar envanter seçim kuralları ve işaretleme standardı kitapçığı. Ankara: Türk Standartları Enstitüsü.
- Tsumura, Y., Motoike, H. & Ohba, K. (1992). Allozyme variation of old ginkgo-biloba memorial trees in western Japan. *Canadian Journal of Forest Research*, 22 (7), 939-944.
- Tuan, Y. F. (1977). Mekân ve yer: Hümanist perspektif. (Y. Arı, Çev.). Y. Arı, (Ed.), 20. *Yüzyılda Amerikan Coğrafyasının Gelişimi* içinde (119-134). Konya: Çizgi.
- Turner, B. S. (2007). *The body & society*. (3rd ed.). London: Sage.
- Tzfadia, E. ve Yacobi, H. (2007). Identity, migration, and the city: Russian immigrants in contested urban space in Israel. *Urban Geography*, 28 (5), 436-455.
- Vlassenroot, K. ve Buescher, K. (2013). Borderlands, identity and urban development: The case of Goma (Democratic Republic of the Congo). *Urban Studies*, 50 (15), 3168-3184.
- Wilson, K. ve Peters, E. J. (2005). "You can make a place for It": Remapping urban first nations spaces of identity. *Environment and Planning D: Society and Space*, 23 (3), 395-413.
- Yırtıcı, H. (2009). *Çağdaş kapitalizmin mekânsal örgütlenmesi*. İstanbul: Bilgi Üniversitesi.
- Young, C. ve Kaczmarek, S. (2008). The socialist past and postsocialist urban identity in central and Eastern Europe. *European Urban and Regional Studies*, 15 (1), 53-70.

Yücel, H. ve Aksümer, G. (2011). Kentsel dönüşüme karşı kent hakkı mücadelesi: Kazım Karabekir Mahallesi'nde mekânsal kimlik ve dayanışma örüntüleri. *Eğitim Bilim Toplum*, 9 (36), 117-139.

### **Pınar Yurdadön Aslan,**

1984 doğumlu olup, Lisans eğitimini Gazi Üniversitesi Şehir ve Bölge Planlama Bölümü, Yüksek Lisans eğitimini İstanbul Üniversitesi Siyaset Bilimi ve Kamu Yönetimi Bölümü, Kentleşme ve Çevre Sorunları Anabilim Dalı'nda "Söylem ve Deneyimde Kamusal Mekânın Dönüşümü: Bursa Kent Meydanı Örneği" isimli tezi ile tamamlamış, Doktora Programı eğitimine ise Ankara Üniversitesi DTCF Coğrafya Bölümü, Beşeri ve Ekonomik Coğrafya Anabilim Dalı'nda "Coğrafyanın Tarihi ve Felsefesi" alanında devam etmektedir. Ankara Çevre ve Şehircilik İl Müdürlüğü'nde şehir plancısı olarak görev yapmaktadır.

- Born in 1984, Pınar Yurdadön Aslan got her bachelor degree from the department of City and Regional Planning at Gazi University, and her M.A. degree from the division of Urbanization and Environmental Issues of the department of Political Science and Public Administration at İstanbul University with the thesis titled "The Discursive and Experiential Transformation of Public Space: The Case of Bursa City Square". She is seeking her PhD degree from the department of Geography of Faculty of Letters at Ankara University. She currently works for Ankara Environment and Urbanization Directorate as a city planner. **E-mail:** yrddnpinar@gmail.com

### **Duygu Özkır,**

1979 doğumlu olup, Lisans eğitimini Ankara Üniversitesi Ziraat Fakültesi Ziraat Fakültesi Peyzaj Mimarlığı Bölümünde, Yüksek Lisans eğitimini Ankara Üniversitesi Peyzaj Mimarlığı Bölümünde "Ankara İklim Koşullarında Kış Bahçeleri Tasarımı; Altınpark Örneği" tezi ile Doktora Programı eğitimini Ankara Üniversitesi Peyzaj Mimarlığı Bölümünde "Peyzaj Planlama ve Bileşenlerinin Türkiye'deki Mekânsal Planlama Kademelenmesiyle Bütünleştirilmesi Yönelik Bir Model Önerisi" tezi ile tamamlamıştır. Ankara Çevre ve Şehircilik İl Müdürlüğü'nde peyzaj mimarı (Şube Müdürü) olarak görev yapmaktadır.

- Born in 1979, Duygu ÖZKIR got her bachelor degree from the department of Landscape Architecture of the Faculty of Agriculture at Ankara University and her M.A. degree from the same department with the thesis titled "Winter Gardens: Examining The Suitability of an Existing Winter Garden in Altınpark in Ankara". She got her PhD degree from the same department with the dissertation titled "A Modal Proposal for the Integration of the Landscape Planning and Components to Turkey's Spatial Planning Hierarchy". She currently works for Ankara Environment and Urbanization Directorate as a landscape architecture (departmental manager).

### **Yasemin Oflluoğlu,**

1986 doğumlu olup, Lisans eğitimini Orta Doğu Teknik Üniversitesi, Şehir ve Bölge Planlama Bölümünde tamamlamış, Yüksek Lisans eğitimine ise Ankara Üniversitesi Sosyal Çevre Bilimleri Bölümü'nde devam etmektedir. Ankara Çevre ve Şehircilik İl Müdürlüğü'nde şehir plancısı olarak görev yapmaktadır.

- Born in 1986, Yasemin OFLUOĞLU got her bachelor degree from the department of City and Regional Planning at Middle East Technical University. She is seeking her M.A. degree from the department of Social Environment Sciences at Ankara University. She currently works for Ankara Environment and Urbanization Directorate as a city planner.