



Kimlik ve Bellek Sorunu Sarmalında Kentler: Amasra Kenti Örneğinde Fırsatlar ve Tehditlerin Değerlendirilmesi

*

Urban Identity and Memory Problems: The Evaluation of
Opportunities and Threats in Case Study of Amasra

Sezen Aslan
Gazi Üniversitesi

Perihan Kiper
Gazi Üniversitesi

Öz

Küreselleşme ile birlikte kentlerde gözlenen tek tipleşmeye koşut olarak kentlerin özgün kimliklerinin korunması sorunu daha da önem kazanmaktadır. Özellikle tarihi kentlerde, geçmişten bu güne biriken kültürel zenginliğin kent mekânındaki izlerinin ve toplumsal yaşam tarzı üzerindeki etkilerinin korunarak yaşatılması gerekmektedir. Böylece bir yandan kent kimliklerinin sürekliliğini sağlanırken, öte yandan da kentlilerin aidiyet duygusu geliştirilecektir.

Bu çalışmada; oldukça eski bir tarihe ve özgün bir kimliğe sahip olan Amasra kenti örneğinde kent kimliği ve belleğinin korunmasında yaşanan sorunlar irdelenmiştir. İlk bölümde kent kimliği ve belleği konuları açıklanmış, ikinci bölümde Amasra kenti kimliği ve tarihsel yapısı hakkında özet bilgiler verilerek konu ile ilgili yaşanan sorunlar aktarılmaya çalışılmıştır. Yöntem olarak saha araştırması, anket çalışması ve kimlik öğelerinin haritalandırılması tekniklerinden yararlanılmıştır. Son bölümde fırsat ve tehditler çerçevesinde öneriler geliştirilmeye çalışılmıştır.

Anahtar Kelimeler: Kent Kimliği, Kent Belleği, Koruma, Amasra

Abstract

The issue about protecting the unique identity of cities has become more important with the uniformization observed in cities along with the globalization process. Especially in historic cities, it is necessary to preserve the traces of cultural richness on urban spaces and its impact on social life. Thus, it would be possible to ensure continuity of urban identity while improving the residents' sense of belonging.

In this study, the problems about protecting the urban identity and memory of Amasra, which has fairly old history and distinctive identity, are examined. In the introduction part, the concepts of urban identity and memory is explained, and in the second part, the brief information about the identity and historical structure of Amasra, and related problems are presented. In the study both a site investigation and a surveying have been used. In the last part, considering all the opportunities and threats, some proposals are stated for the future.

Keywords: Urban Identity, Urban Memory, Urban Preservation, Amasra

Giriş

Özellikle tarihi yerleşmelerde kent kimliklerinin korunması sorunu son dönemlerde giderek artan bir önem kazanmaktadır. Fiziksel, çevresel, toplumsal, işlevsel, ekonomik ve yönetsel boyutları ile kentlerin bir bütün olduğunu; bir kentte zaman içindeki toplumsal ve mekânsal değişimin, yaşayanlar üzerinde bıraktığı toplu izlenimlerin kent kimliğini ve bu bağlamda da kent belleğini oluşturduğunu söyleyebiliriz. Kentler; ilk kuruluşlarından itibaren farklı dönemlerin izlerini taşıyarak, katmanlar halinde ve bir süreklilik arz edecek şekilde kimliklerini oluşturur. Kentler ve kentliler; geçmişten bugüne yaşanan tüm gelişmeleri belleğinde tutarken, bu birikim de farklı biçimlerde kent mekânına ve kent yaşantısına yansımaktadır. Kent kimliklerinin oluşumunda doğal çevre değerleri kuşkusuz, temel belirleyicilerden birisidir. Ancak; kuruluşlarından itibaren o yerleşmede yaşayan toplumlar, kent kimliğinin hem üreticisi hem de etkileneni durumundadır. Kentin belleği ya da toplumsal bellek, mekân-zaman-anı-kimlik birlikteliğinden oluşmaktadır. Kentlerde yaşayan bireylerin mekân algısı, aidiyet hissi, yaşam biçimleri gibi konularda, kimlik ve belleğin oluşum süreçleri ile bunların zaman içinde sürekliliğinin sağlanması (korunması) önemli rol oynamaktadır. Kentler, geçmişten geleceğe uzanan tarihsel sürekliliklerini sağlayabilirlerse; özgün kimliklerini, zaman ve mekân içindeki okunabilirliklerini koruyabilirler ve yaşayanlar için de aidiyet ve sahiplenme duygusunu güçlendirebilirler.

1980 sonrası dünyada küreselleşme ve neo-liberal politikalar ekseninde, kentlerde en sık tartışılan konulardan biri de kimlik kaybı olmuştur. Özellikle son 50 yıllık dönemde yapılan müdahaleler, kentlerin binlerce yılda oluşan özgün kimliğinden ve tarihsel sürekliliğinden önemli kayıplar verdirmiştir. Bu süreçte tarihi kentlerdeki kayıplar ise geri dönüşü olmayacak biçimde daha da yıkıcı olmaktadır. Kentlerin özgün kimliklerinin korunamaması (ve belleklerinin yitirilmesi); giderek birbirine benzeyen, içinde yaşayan bireylere farklılık sunamayan kentler yaratmaktadır. Bu noktada kentlerin kimliklerinin ve belleklerinin korunması gerekliliği daha da önem kazanmaktadır.

1. Kent Kimliği ve Öğeleri

Kent kimliğinin doğal, fiziksel, sosyo-kültürel, ekonomik, politik ve hatta psikolojik boyutları bulunmaktadır. En yaygın tanımlamaya göre kent kimliği, bir kenti diğerlerinden ayırt eden tüm özelliklerdir (Sirel, 2005, s.

35). Kavrama kuşkusuz en önemli katkıyı sağlayan yazarlardan biri olan Lynch (1981), kimliği "bir kişinin bir yeri tanıyabildiği veya hatırlayabildiği, diğer yerlerden farklı olan özellikleri" şeklinde tanımlamaktadır. Bu tanımlamalar kimliği oluşturan öğeleri bütünsel olarak değerlendirmektedir. Suher'e göre (1995) kent kimliği, uzun bir zaman dilimi içinde biçimlenen; kentin coğrafi içeriği, kültürel düzeyi, mimarisi, yerel gelenekleri, yaşam biçimi gibi özgün özellikleri ile kente biçimini veren bir kavramdır. Lalli ve Plöger ise (1990) bir yerin kimliğinin fiziksel özelliklerinin yanı sıra birey ve grupların algılamaları ile gelişmiş, toplumsal inşası zamanla oluşmuş değerler bütünü olduğunu belirtmiştir. Bu tanımlamalar da kent kimliğini bütünsel olarak ele almanın yanı sıra; içeriğini daha detaylı olarak betimlemektedir. Bazı yazarlar ise; yerin kimliğini bireylerin o yere yükledikleri anlama odaklanarak açıklamışlardır. Kent kimliği; mekân ile insan arasındaki etkileşim ve insanların belirli bir yere ait olmaları bakımından kendilerini tanımlamaları sonucu oluşan bir kavram olarak kavramsallaştırmaktadır (Hernandez, Hidalgo, Salazar-Laplace ve Hess, 2007). Aly'e göre kimlik (2011); insanların kültürel birikimleri, gelenekleri, arzuları, ihtiyaçları ve geleceğe yönelik beklentilerinin kentlere olan yansımadır. Bernardo ve Palma-Oliveira (2016), yerin kimliğini sosyal kimlik ile bağdaştırarak; coğrafi olarak tanımlı grupların ortaklıklarına vurgu yapmaktadır.

Kent kimliğini kavramsallaştıran tanımların geneline bakıldığında kimliği oluşturan öğelerin somut ve soyut öğeler olarak gruplandırılabilirliği görülmektedir. Somut kimlik öğeleri doğal çevre ve insan eliyle üretilen yapılar iken; soyut kimlik öğeleri ise kentin kendine özgü tarihsel, sosyal, kültürel ve ekonomik özelliklerinden oluşmaktadır.

Kentlerdeki kimlik öğelerinin önemli bir bölümünü oluşturan doğal çevre; kendi içinde coğrafi konum, topografya, iklim, bitki örtüsü, fauna, jeolojik ve jeomorfolojik durum ve su varlığı gibi öğelerden oluşmaktadır. Bu öğelerin bir kentten diğerine farklılık göstermesi sonucunda bu kentler birbirinden ayrılmaktadır. Bir başka deyişle doğal çevre kentlerin özgün kimliklerine önemli ölçüde katkı vermektedir (Şekil-1). Kentlerin sahip olduğu doğal çevre verilerinin iyi okunarak değerlendirilmesi, korunması ve iyileştirilmesi sonucu oluşan kent kimlikleri, doğal yapı ile uyum içinde olacaktır (Ocakçı, 1995, s. 165). Doğal yapı ile çatışan kentsel gelişmeler ise süreç içinde doğal afetlere davetiye çıkarma, artan yerleşme ve yaşam maliyeti vb. pek çok sorunu da beraberinde getirecektir.

Şekil 1. Çevresel Kimlik Öğelerine Örnekler



a) Amasra'nın kendine has konumu



b) Amasra'da yeşil doku, deniz ve topografiya

Kaynak: a)URL-1, b)URL-2

Kentlerin kimlik öğelerinin doğal çevre değerleri dışında kalan bölümünü insan eliyle üretilmiş çevreler oluşturmaktadır. Toplumlar çalışma ve yaşam alanlarını, kültürel birikimleri ve dönemlerinin koşulları doğrultusunda biçimlendirirken içinde yaşadıkları çevreyle hep etkileşim içinde olmuşlardır. Üretilen mekânlara kazandırılan kimlik, bu mekânın oluşumuna katkı koyan toplulukların yaşadıkları ve bağlandıkları yerler olarak karşımıza çıkmaktadır. Kentlerdeki fiziksel kimlik öğelerinin tanımlanmasında ilk akla gelenler; kentin makroformu, özgün dokusu, özellikli yapıları, sembol niteliği taşıyan birimleri veya yine kentin özgün ekonomik işlevidir (Şekil-2).

Şekil 2. Fiziksel Kimlik Öğelerine Örnekler



a) Amasra Ahşap Mimarisi Örneği (Kültürel Kimlik)



b) Amasra'da önemli bir kimlik öğesi- Antik Limandaki Direkli Kaya (Tarihsel)



c) Amasra'nın son dönemde kimlik öğesi olarak görülen kömür havzası (İşlevsel)

Kentlerin görünen kimliğini büyük ölçüde doğal ve fiziksel öğeler oluştursa da sosyo-kültürel, sosyo-ekonomik vb. toplumsal girdiler de kimlik değerlendirmesinde göz ardı edilmemelidir. Kentlerin ekonomik yapılarındaki başat özellikler, kültürel boyuttaki gelenek ve görenekler,

toplumsal yapıdaki farklılaşmalar, yaşanmış önemli tarihi ya da siyasi olaylar, toplumsal mücadele geçmişi vb. girdiler de kimlik ögesi olma özelliği taşıyabilmektedir. Örneğin ABD'nde Seattle Kenti; "Sürdürülebilir Seattle" ismini kullanarak kimliğinde çevre duyarlılığına gönderme yaparken, 1999 yılında kentte yapılan Davos Zirvesi toplantısı sırasında yapılan ilk küreselleşme karşıtı gösterilere öncülük ederek, toplumsal duyarlılık kimliği ile de ön plana çıkmıştır.

1.1. Kent Belleği

Kentlerin tarihsel mirası; geçmiş ile gelecek arasında bağ kuran, kuşaklar arası iletişimi sağlayan ve aynı zamanda yenilenemeyen sınırlı kaynak niteliğindeki önemli değerlerdir. Kent belleği, sosyal aktörler ve gruplar için, kamusal kimliğin korunmasında büyük bir anlam ve değer taşımaktadır (Light, 2004, s. 155). Halbwachs ve Coser (1992), fiziksel mekânın barındırdığı tarihsel anlam ve yansımalarının kolektif hafıza ile bağlı grupların bağlılıklarını ve ortaklıklarını pekiştirdiğine dikkat çekmektedir.

Kentin tüm tarihini kapsayan kent belleğinin geniş kapsamlı boyutu; ulus, bölge ve kent ölçeklerinin tamamındaki toplumsal ortaklıklardan kaynaklanmaktadır. Bir ulusa, bir kültüre ve bir yere ait olma ve bağlılık duygularını pekiştiren tarihi miras ve ortak bellek, kent ölçeğinde ise kimliğin tamamlanmasında önemli bir kaynaktır.

Kent kimliğinin korunmasında kent belleğinin sürdürülebilir kılınması önemlidir. Sık sık yenilenen kent mekânları, kentsel dönüşüm ile değiştirilen kentsel ve toplumsal yaşama ya da çalışma alanları, isimleri değiştirilen sokak, cadde ya da mekân isimleri gibi uygulamalar kentlileri yaşadıkları çevrelere yabancılaştırmakta, belleklerinde boşluklar oluşturmakta ve gidecek kentlerini sahiplenmemeyi getirmektedir (Kiper, 2004, s. 16).

Kent belleğinin oluşumunda kentlileri bir araya getiren kamusal mekânlar da oldukça önemlidir. Toplumun buluşma, dayanışma, bir arada dinlenme, eğlenme ya da toplumsal muhalefeti seslendirme mekânları olarak anı değerleri biriktiren bu mekânların en önemli örnekleri kuşkusuz parklar ve meydanlardır. Kentlerdeki bu kamusal mekânların kent belleğindeki izleri, süreç içerisinde değişiklik gösterebilmekte ve farklı anılara tanıklık edebilmektedir. Ankara kent kimliğinde geçmişten beri önemli yeri olan Kızılay Meydanı bu değişime bir örnek olarak gösterilebilir. Kızılay binası, önündeki bahçesi, bitişiğindeki Güvenpark ve çevresindeki sanat, kültür, yönetim ve ticari işlevlerle bütünleşerek başkente uzunca dönem toplumsal bir yaya buluşma mekânı olarak hizmet etmiştir. Ancak, mey-

dana da adını veren kimlikli Kızılay binası 1979 yılında yıkılıp yerine tüketim odaklı bir AVM yapılarak ve daha sonra Güvenpark Anıt ve Parkı minibüs ve otobüs depolama alanına dönüştürülerek, taşıt trafiğini ön plana alan düzenlemeler yapılarak Kızılay bölgesi giderek bambaşka bir kimliğe büründürülmüştür. Son olarak 13 Mart 2016 tarihinde yaşanan terör olayı ile kent belleği seyir defterine Kızılay Meydanı, acılı bir sayfa olarak girmiştir. Bölgenin kamusal mekânları, belleklerde buluşmanın yanı sıra birbirinden koparılmayı da çağrıştırır hale gelmiştir. Benzer biçimde, Ankara'ya tren ile gelişte bir karşılama, kavuşma mekânı olan Gar binası çevresi, İstanbul'da toplumsal mücadelelerin sergilendiği Taksim meydanı ya da İstiklal Caddesi de artık toplu kıyımların yaşandığı mekânlar olarak da anılır oldular. Kentlerdeki toplumsal mücadele tarihine acı tatlı anılarla farklı içerikler katan bu tür mekânların da bir biçimde belleklerde canlı tutulması önemlidir. Bu bağlamda tarihsel sitlerde olduğu gibi önemli olayların geçtiği kent mekânlarında da geçmişteki anı değerlerini yaşatacak bazı düzenlemeler düşünülmelidir.

Kişinin bir yere ait olma duygusuna gereksinimi, yaşamsal bir ihtiyaçtır. Bireysel olarak anlam yüklediğimiz mekânlardan tüm ulusun belleğinde yer etmiş olaylara tanıklık eden mekânlara kadar, her boyutta anının kentin kimliği bakımından önem taşıdığı unutulmamalı; planlama yapılırken bu değerler göz önünde tutulmalıdır.

1.2. Kent Belgeliği ve Müzeler

Kent kimliği ve kent belleğinin korunarak yaşatılması bağlamında kent belgelikleri ya da Kent Müzeleri de önemli kurumlardandır. Son dönemlerde Mudurnu gibi pek çok tarihi kentimizde Kent Müzeleri açılmaya başlanmıştır. Bunların toplumda yerel kimlik oluşturma adına çok önemli işlevleri vardır.

Müzeler toplumların doğal, tarihi ve kültürel değerleri ile çeşitliliğini sergileme amacıyla, doğal, tarihi ve kültürel varlıkların (mirasın) korunması, saklanması, bu günkü ve gelecek kuşaklara aktarılması için görev yapan kurumlardır. UNESCO Müzeleri genelde; "kar amacı gütmeyen, insanlığın somut ve somut olmayan mirasını ve çevresini eğitim, araştırma ve eğlence amacıyla muhafaza eden, irdeleyen ve sergileyen halka açık, toplumun hizmeti ve gelişiminde kalıcı kurum" lar olarak tanımlanmaktadır (UNESCO, 2015).

Müzeler, arkeoloji ve tarih müzeleri, folklorik değerler ağırlıklı etnografya müzeleri, doğa tarihi müzeleri, toplumda önemli kişiler, kurum ve

kuruluş müzeleri, modern sanat müzeleri ya da kent müzeleri gibi türlerle topluma hizmet sunmaktadır.

Kent müzeleri yaşayan tarih gibi, kenti tarihi, kültürü, sosyoekonomik, politik, toplumsal yapı vb. her yönü ile tanımlayan, kentin doğal, tarihi ve kültürel değerlerini derleyip belgeleyen kurumlardır. Kentin geçmişini geleceğe aktarma işlevi de görürler.

Amasra'da arkeolojik ve etnografik eserlerin sergilendiği bir müze bulunmaktadır. Bir Osmanlı Dönemi yapısı olan Bahriye Mektebi onarıldıktan sonra 1982 yılında müze olarak ziyarete açılmıştır (URL-4).

2. Amasra Kenti Örneğinde Fırsatlar ve Tehditlerin Değerlendirilmesi

Amasra; kent nüfusu yaklaşık 7000 kişi olan, ekonomisi turizm, madencilik, su ürünleri gibi sektörlerden oluşan, tarihi ve kimlik öğeleri ile oldukça zengin bir kenttir. Bu çalışmada, kent kimliğinin korunması konusu, Amasra kenti örneği ile incelenmiştir. Bu incelemede yöntem olarak saha araştırması, anket uygulaması, görüşmeler ve küçük bir grup öğrenci ile haritalama çalışmaları kullanılmıştır. Araştırma sonuçlarına geçilmeden önce Amasra tarihi ve kimlik öğelerine ilişkin bilgiler kısaca derlenmiştir.

2.1. Amasra Kent Belleği ve Kimlik Öğeleri

Amasra kentinde, geçmişten bugüne kent belleğinde izleri olan önemli gelişmeler ve kentin kimlik öğeleri incelendiğinde yerleşmenin köklü tarihi geçmişi ile farklı kültürlerle ev sahipliği yapmış olmasının getirdiği zenginlik öne çıkmaktadır. Özellikle kent mekânında izlerini görebileceğimiz belirli fiziki kimlik öğeleri ile kent belleğine ciddi ölçüde referans verilebilmektedir. Bu bölümde Amasra'nın çok eskilere giden tarihinde yer etmiş önemli olaylar kısaca aktarıldıktan sonra ilgili dönemlerin kalmılarından oluşan bazı kimlik öğelerine değinilecektir.

Amasra kenti, tarihi bakımından oldukça eski bir yerleşim olma özelliği taşımaktadır. Bu tarihin yaklaşık 3000 yıl öncesine uzandığı Necdet Sakaoğlu (1987) tarafından belirtilmektedir. Eski çağlarda Fenike kolonizasyonu, İonya, Lidya ve Pers İmparatorluğu gibi devletler Amasra'da yerleşim kurmuşlardır. İlk dönemlerinde Sesamos olarak anılmaktadır. Büyük İskender'in Anadolu'daki İran (Pers) idaresine son vermesi ve büyük Asya seferini gerçekleştirmesi sonrasında (M.Ö. 324'te), İranlılar ile yakınlık kurulması amacıyla iki devlet arasında evlilikler yapılmasını istenmiştir. İranlı

bir prenses olan Amastris, Makedon generallerinden biri ile evlendirilmiştir. Amasra'ya günümüzdeki ismini veren prenses, Amasra'yı yeni bir şehir olarak kurmuştur. Kente ismini vermesinin yanı sıra Amastris, şehri kendileri yönetmek isteyen oğulları tarafından Karadeniz'de boğularak öldürülmesi nedeniyle de kentin tarihinde önemli bir yere sahip olmuştur. Daha sonra 200 yıl kadar Pontus egemenliğinde kalan Amasra, Roma İmparatorluğunun fethinden sonra sırasıyla Roma, Bizans, Cenova, Osmanlı ve Cumhuriyet dönemlerini yaşamıştır (Eyice, 1965, s. 3).

Roma döneminin en önemli özelliği; benzer birkaç kent ile birlikte Amasra'nın liman ve ormanlarından yararlanılarak Karadeniz'de hem güvenliği hem de ticareti sağlayacak gemilerin yapılmış olmasıdır (Sakaoğlu, 1966, s. 68). Gemi yapıcılığı Amasra'da Roma dönemine kadar inmektedir. Romalılar, bugün küçük liman olarak anılan ve gemi yapıcılığında kullanılan antik limanın yanı sıra, günümüzde halen varlığını koruyabilmiş birçok önemli yapıyı da Amasra'ya kazandırmıştır. Amasra'nın bu uzun tarihi geçmişi, tarihi yerleşmenin neredeyse tamamının arkeolojik sitler üzerinde yer alması sonucunu getirmiştir.

13. yüzyıldan 1460 yılına kadar Cenevizlilerin idaresinde kalan kentte bu döneme ait izler, Kaleiçi Bölgesinde Cenova Şatosu ve Cenova armalarından görülebilmektedir. 1460 yılında Fatih Sultan Mehmet'in kenti savaşmadan alması Amasra tarihinde önemli bir olay olarak geçmektedir. Fatih kente girişte yer alan Kuş Kayası noktasında Amasra için "Lala; Çeşm-i Cihan (dünyanın gözü) bu mu ola?" deyişiyle kente yeni bir sıfat kazandırmıştır (Tunçer, 2014, s. 16). Bu dönemde kentte cami, hamam ve konaklar inşa edilmiştir.

Öte yandan, Osmanlı'nın son dönemlerinden başlayarak günümüze kadar Amasra'da kömür çıkartılmıştır. Bu nedenle Amasra uzunca bir dönem "Kömür Kenti" kimliği ile de bilinmekte ve son dönemlerde gündeme getirilen termik santral projesine karşı toplumsal mücadeleleri ile de ünlenmektedir. Ancak Amasra'nın doğal, tarihi-kültürel değerleri ile turizm potansiyeli öncelikli olmalıdır. Günümüzde gemi yapıcılığı yerine ağaç işçiliği Çekiciler Çarşısı adlı sokakta kısmen sürdürülmektedir. Yöredeki ahşap işçiliğinin yeniden canlandırılıp yaşatılması, geleneksel işlevlerin geleceğe taşınması bağlamında önemlidir.

Cumhuriyet döneminde gerçekleşen önemli gelişmeler ise; 1929'da büyük liman mendireğinin yapılması, 1930'lu yıllarda dünya ekonomik bunalımından etkilenerek kömür işletmelerinin daraltılması ve kentten dışarıya göçün yaşanması, 1940'larda turizmin gelişmesi, 1951 yılında Askeri Üs Ko-

mutanlığının kurulması, 1968 yılında 26 kişinin ölümüne ve çok sayıda binanın yıkımına sebep olan 7 şiddetindeki depremin meydana gelmesidir (Yıldırım, 2014, s. 78). Deprem sonrası hazırlanan koruma duyarlı plana rağmen, yeniden yapılanma sürecinde, kaçak ve sağlıksız yapılaşma Amasra'nın en önemli sorunlarından biri haline gelmiştir.

Son 10 yıllık dönemde Amasra'nın gündeminde olan gelişmeler ise; Tarlaağzı Mevkiine yapılması planlanan Termik Santral, Amasra Limanı Yolcu İskelesi ve Küçük Tekne Yanaşma Yeri Projesi, Bartın-Amasra Tünel Yolu Projesi, Küçük Hamam Projesi ve Cenova Şatosu- Cenova Armaları Müzesi Projesi ile Amasra Kalesi'nin 2013 itibariyle UNESCO Dünya Miras Geçici Listesi'ne eklenmesidir.

Termik santral projesi doğal çevreyi tahrip edebilecek çok büyük bir tehdittir. Santralin Çevresel Etki Değerlendirmesi sürecinde yöre halkının tepkileri sonucu halk katılımı toplantısı gerçekleştirilememiştir. Tarlaağzı bölgesinde yapılan görüşmelerde de halkın bu projeye şiddetle karşı çıktığı görülmüştür. Doğal ve kültürel varlıklar üzerinde tehdit oluşturacak söz konusu proje, Amasra yöresine yapılmamalıdır.

Amasra Liman projesi kısmen gerçekleşmiş ve tünel projesinin uygulaması sırasında bazı arkeolojik değerlerin hasar gördüğü belirtilmiştir. Hamam ve müze projeleri uygulamaya geçirilememiştir. UNESCO adaylığının ardından asıl üyelik için ise çalışmalar sürdürülmektedir. Özetle Amasra'nın tarihsel-kültürel değerleri ve bu bağlamda kent kimliği ve belleği ile zengin, ancak son dönem gündemi ile de oldukça hareketli olduğunu söyleyebiliriz.

Yukarıda da belirtildiği üzere, kent kimliğini oluşturan öğeler somut ve soyut değerler olabilmekte ve çeşitlilik göstermektedir. Tablo 1'de Amasra'nın çeşitli kaynaklarda geçen ve saha çalışması esnasında gözlemlenen kimlik öğeleri derlenmiştir.

Tablo 1. Amasra'nın Kimlik Öğeleri

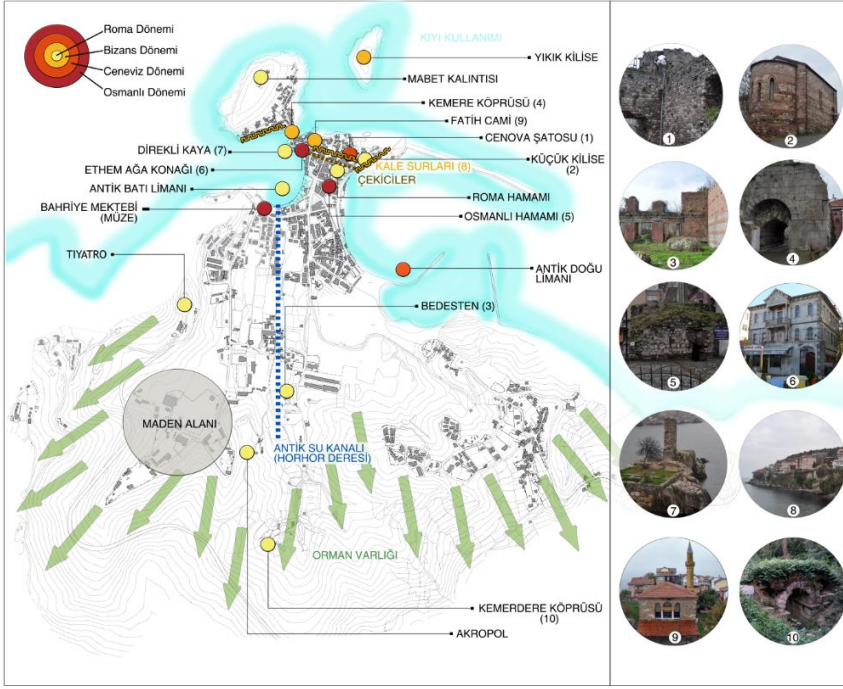
	Sit Alanları	1.,2. ve 3. Derece Arkeolojik Sitler	Kentsel Sit tespiti henüz yapılmamıştır
TARİHİ KÜLTÜREL VARLIKLAR	Tarihi Değerler- Anıtsal Yapılar	<u>Roma Dönemi:</u> Direkli Kaya, Kale ve Sur Duvarları, Antik Taş İskele, Bedesten, Tiyatro, Akropol, Boztepe'de Kilise Ve Mabet Kalıntısı, Su Kemer Kalıntısı, Kemerdere Köprüsü, Roma Hamamı ... <u>Bizans Dönemi:</u> Kemere Köprüsü, Fatih Camii (Kilise), Şapel, Yıkık Kilise <u>Ceneviz Dönemi:</u> Ceneviz Şatosu ve armaları <u>Osmanlı Dönemi:</u> Osmanlı Hamamı, Türk Hamamı, Bahariye Mektebi (Günümüzde Müze),	

	Yerel Mimari, Sivil Mimarlık Örnekleri	Ethem Ağa Konağı, Kaymakam Konağı, tescilli konaklar ve diğer sivil mimarlık örnekleri
DOĞAL VARLIKLAR	Doğal Sit Alanları	Boztepe, Büyük Ada (Tavşan Adası)
	Kıyılar	Amasra kenti bir özünde su kıyısı yerleşmesi
	Orman	Güneyi ve çevresi orman
	Tarım Alanları	Güneyde Horhor Dersi çevresinde sınırlı tarım alanları
	Flora, Fauna	Ormanlar, Orta kuşak iklimi
	Korunmaya değer doğal oluşumlar (Kayalık vb)	Denize dik inen kayalık oluşumlar
KENTİN ÜSTLEN-DİĞİ İŞLEVLER	Ekonomik	Doğal Kaynaklar/ Maden, kömür
		Bahççilik
		Geleneksel El Sanatları/Ahşap İşleri
		Turizm
SOMUT OLMA-YAN MİRAS	Gastronomi	Deniz ürünleri, salata...
	El sanatları	Ahşap İşleme...
TOPLUMSAL YAPI	Örgütlenme ve kentsel mücadele düzeyi	Termik Santral karşıtı eylemler, Festival

Yapılan literatür araştırmasının yanı sıra 1-4 Mart 2016 tarihleri arasında Amasra'da yapılan saha çalışmasında Amasra'nın hemen her bölgesi incelenmiş ve pek çok kaynak tarafından kimlik öğeleri olarak belirtilen doğal, fiziksel ve tarihi değerler tespit edilmiştir. Tabloda görüldüğü gibi Amasra'nın birçok kimlik öğesi, ait oldukları dönemlere ilişkin kent belleğinde önemli referanslardır. Şekil-3'te ise bu öğeler mekânsal ve dönemsel olarak da izlenebilmektedir.

Tablo 1 ve Şekil 3'te görüldüğü gibi Amasra, kimlik öğeleri bakımından büyük bir zenginliğe sahiptir. Çevresel değerlerde oldukça önemli iki öğe olan deniz ve orman varlığı, kuzey ve güneyden tüm kenti çevrelemektedir. Tarihinin çok eskilere dayanması nedeni ile önemli pek çok uygarlığın izlerinin kent mekânına yansımalarını görebilmek mümkündür. Ancak Amasra'daki bu önemli kimlik öğelerinin bazı sorunlarla karşı karşıya olduğu da gözlenmektedir. Aşağıdaki bölümde Amasra için hazırlanan planlardaki koruma yaklaşımları ile kent kimliği konusundaki toplumun algısına yönelik gerçekleştirilen çalışmalar aktarılacaktır.

Şekil 3. Amasra Kimlik Ögeleri



2.2. Amasra İçin Hazırlanan Planlarda (Kimlik) Koruma Kaygısı

Kent kimliklerinin sürdürülebilir bir biçimde korunmasında en önemli araçlardan birisi hiç kuşkusuz kent planlamasıdır. Her ölçekteki planlama sürecinde önemli kimlik değerlerinin ortaya çıkartılıp bunların korunması yönünde kararlar üretilmesi genel şehircilik ilkeleri ve planlama esaslarının olmazsa olmaz önkoşuludur. Ancak, kentlerimizin bugünkü gelişme sürecine bakıldığında bunda çok da başarılı olduğu söylenemez.

Amasra kenti örneği bu çalışmada koruma kararları ve hazırlanan planlar bağlamında da değerlendirilmiştir. Amasra kenti için ilki 1956 yılı olmak üzere dörtten fazla imar planı (ve ancak, çok sayıda imar planı değişikliği) ile koruma amaçlı imar planlarının yanı sıra üst ölçekli çevre düzeni planları hazırlanmıştır.

İlk imar planının orijinallerine erişilememiştir. Ancak o dönemin planlama anlayışı ile tarihi dokunun meskûn alan olarak bırakıldığı, yeni yapılaşma koşulu verilmeyerek, bir biçimde, kendi halinde korunacağı öngörüsü ile hazırlandığı söylenebilir. O dönemlerin yaklaşımında korunacak alanlar belirlenebilse bile bu bölgeler planda yalnızca "Protokol Zonu" olarak göste-

rilip bunun dışında hiçbir koruma-kullanma kararı üretilmemektedir. Cumhuriyet döneminin ilk Koruma Yasası olan 1710 sayılı Eski Eserler Yasasının 1973 yılında yürürlüğe girmesinden de önce hazırlanan ikinci imar planının ise koruma duyarlı bir yaklaşımla hazırlandığı görülmektedir. 1968 Bartın depremi sonrası olağanüstü bir dönemde İller Bankası'na emaneten hazırlanmasına rağmen, planlama sürecinde Amasra'nın özgün tarihsel-kültürel değerlerinin ortaya çıkartılması için çaba harcandığı izlenmektedir. Arkeolojik değerler ile anıtsal ve sivil mimarlık örneklerinin tespiti yapıp bu analizler hazırlanan planlarda yansıtılmıştır (Şekil 4).

Şekil 4: 1968 Tarihli Nazım İmar Planı



Kaynak: Söz Konusu Planlamayı Yürüten Yüksek Mimar Güner Gezim Arşivi

Burada özel karakterli konut alanı (bir anlamda kentsel sit alanı olabilecek alanlar) sınırları belirlenerek bugünün koruma amaçlı imar planları anlayışına benzer biçimde yapı alanı, kat adedi vb. sınırlamalar getirilerek parsel bazında yapılaşma koşulları öngörülmüştür. Plan notlarında da ayrıca uygulamaya yönelik hükümler verilmektedir.

Daha sonra hazırlanan 1986 yılı onaylı planda nüfusun 4-5 katı artırılarak kısıtlanan kat adetlerinin artırıldığı ve koruma planı (1988) ile kent imar planının birbirinden kopartılarak ayrı ayrı hazırlandığı görülmektedir. 2010'lardan sonra ise tekrar imar ve koruma amaçlı imar planları revizyonları gündeme gelmiştir. Son planlar 2863 sayılı Kültür ve Tabiat Varlıklarını Koruma Kanunu (5226 sayılı kanunla değişik) çerçevesinde hazırlanmaktadır. Bir başka deyişle bu dönem korumanın yasal ve yönetsel olarak kurumsallaşmaya başladığı bir dönemdir. Koruma Amaçlı İmar Planı revizyonu çalışmaları sürmektedir. Henüz onama işlemi tamamlanmadığı için bu çalışmanın kapsamı dışında tutulmuştur.

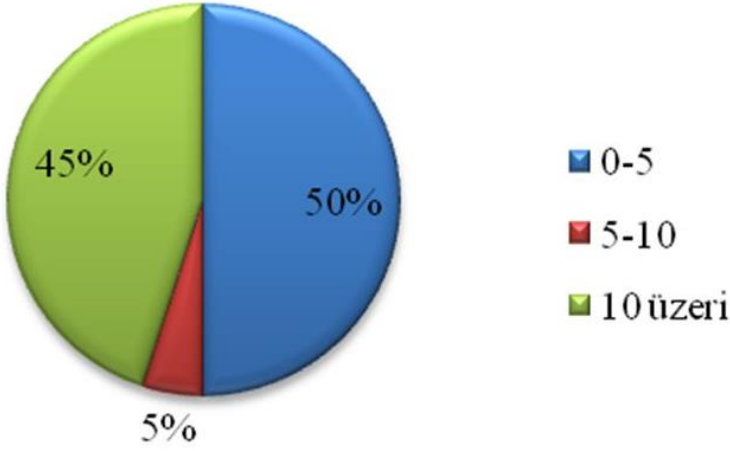
Özetle; "Kentte bugüne kadar alınan koruma kurulu kararları ve hazırlanan çok sayıda plana karşın koruma sağlanabilmiş midir?" veya "Amasra bugünkü hali ile kimlikli bir kent midir, ya da daha doğru bir deyişle Amasra kenti geçmişten gelen kimlik değerlerini bugüne başarı ile taşıyabilmiş midir?" soruları akla gelmektedir.

Kentte ayrıca, ilki 1976 yılından başlayarak pek çok sayıda koruma kurulu kararları da bulunmaktadır. Ancak bu kararların da kent kimliğinin korunmasında etkin olduğunu söyleyemiyoruz. Uygulamaların pek çoğu koruma kurulu ve plan kararlarına aykırı bir biçimde gelişme göstermiştir. Kaldı ki, doğal ve arkeolojik sit alanları tespitinde dönemsel olarak sit derecelerinin düşürülmesi sonucunda çevreye aykırı yapılaşmalar da artmıştır.

2.3. Toplumda Kimlik Algısı Konusunda Amasra Örneğinin İncelenmesi

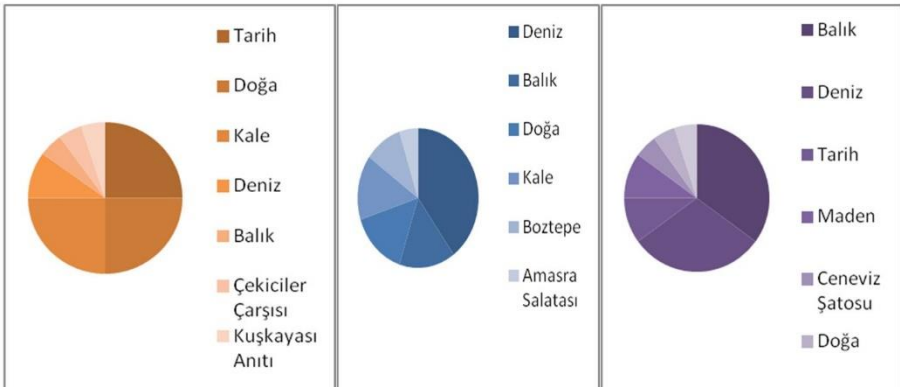
Kent kimliğinin toplumsal yansımalarının Amasra özelinde incelenmesi kapsamında ilk olarak Amasra'da yaşayan kentli grubuna anket uygulaması yapılmıştır. Ayrıca Amasra'da 2 kez (Ekim 2015, Mart 2016) saha çalışması yürüten 15 kişilik Şehir ve Bölge Planlama lisans öğrencisine akılda kalan kimlik öğelerine yönelik bir haritalama çalışması yaptırılmıştır. Aşağıda bu çalışmaların sonuçları aktarılmaktadır. Anket uygulaması yapılan 20 kişiden 10'u 5 yılın altında, 1 kişi 5-10 sene arasında ve 9 kişi ise 10 yıldan fazla süredir Amasra'da yaşamaktadır (Şekil-5).

Şekil 5. Anket Katılımcılarının Amasra'da Kaç Yıldır Yaşadıklarına İlişkin Grafik



Ankete katılan kişilere Amasra'daki en önemli 3 kimlik ögesi sorulmuştur. Bu kimlik öğelerinin belirtilmesinde doğal veya fiziksel, somut veya soyut herhangi bir kısıtlama getirilmemiştir. Sıralamada en fazla önem verileden daha az önem verilen kimlik öğelerine doğru belirtilmesi istenmiştir. Sonuçta, kişilerin birincil, ikincil ve üçüncül kimlik ögesi tespitleri öğrenilmiştir (Şekil-6).

Şekil 7. Anket Katılımcılarına Göre Amasra'nın Birincil, İkincil ve Üçüncül Kimlik Öğeleri



a) Birincil Kimlik Öğeleri

b) İkincil Kimlik Öğeleri

c) Üçüncül Kimlik Öğeleri

Şekil 6'da görüldüğü gibi anket katılımcılarının birincil kimlik ögesi olarak Amasra'nın tarihine, doğasına ve Amasra Kalesi'ne (ki bu da tarihi bir değerdir) eşit önem verdikleri görülebilmektedir. İkincil ve üçüncül kimlik öğelerinde ise çevresel bir kaynak olarak su varlığına işaret eden deniz ve balık kimlik öğeleri olarak ortaya çıkmıştır. Kentlilerin kimlik öğelerini sıralarken en az doğal ve fiziksel öğeler kadar Amasra'nın tarihini de ön plana almaları dikkat çekici bir noktadır. Anket katılımcılarına daha detaylı bir soru olarak Amasra'daki en önemli yapının ve en önemli tarihi olay ya da dönemin neler olduğu soruları da yöneltilmiştir (Şekil-7).

Şekil 8. Anket Katılımcılarına Göre Amasra'daki En Önemli Yapı ve En Önemli Tarihsel Olay



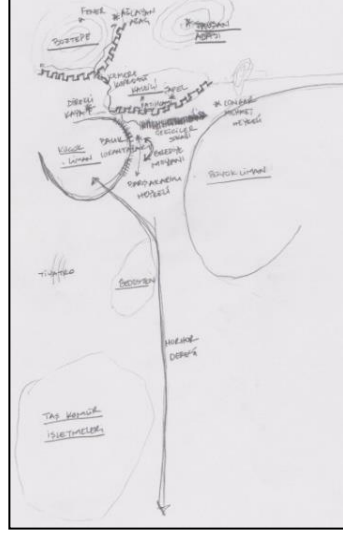
Şekil 7'de görüldüğü gibi, Amasra'daki en önemli yapının Amasra kalesi olduğu belirtilmiştir. Bunu takip eden ve kentliler tarafından kimlik ögesi kabul edilen yapılar Bedesten, Direkli Kaya, Ethem Ağa Konağı, Fatih Camii ve Sarnıç olmuştur. En önemli yapı olarak belirlenen Amasra Kalesinin Roma dönemine ait olmasına rağmen Amasra tarihindeki en önemli olay, anket katılımcıları tarafından Fatih Sultan Mehmet'in Amasra'yı savaşmadan teslim alması olarak belirtilmiştir. Katılımcılar, Amasra'daki diğer önemli olaylardan Amastris Dönemi, Ceneviz Dönemi, 1968 yılında gerçekleşen deprem ve UNESCO adaylığını belirtmişlerdir.

Amasra'nın kişilerde kimlik ögesi olarak izlenim bırakan değerlerinin belirlenmesine yönelik yapılan ikinci çalışma, 15 kişilik Şehir ve Bölge Planlama lisans öğrencisi ile gerçekleştirilmiştir. Amasra'da 2 kez saha çalışması yapmış ve yaklaşık 6 aydır planlama eğitimini Amasra örneği üzerinden sürdüren öğrenci grubuna 10'ar dakika verilerek herhangi bir kaynaktan yararlanmadan, sadece akıllarında kaldığı şekilde serbest teknikte Amasra'nın kimlik öğelerini basitçe haritalamaları istenmiştir. Şekil 8'de bu şemalardan iki örnek görülmektedir.

Şekil 9. Öğrenci grubunun haritalama çalışmasından örnekler



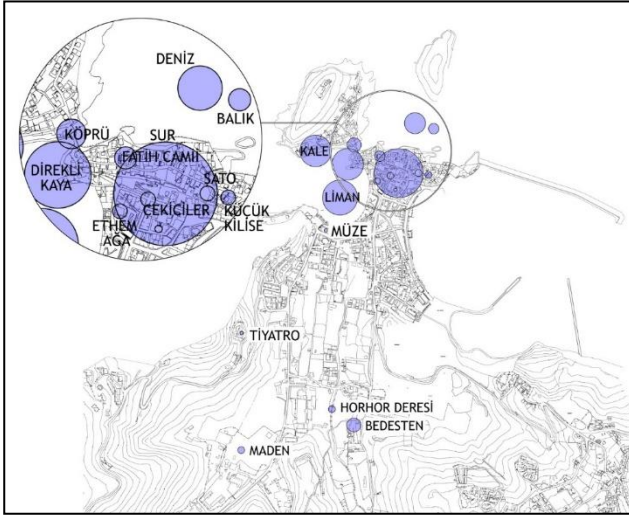
Burcu Aypek Çizimi



Şiba Tek Çizimi

Çalışmanın sonucunda öğrenci grubundaki 15 kişinin yapmış olduğu basit haritalamalarda belirtilen kimlik öğelerinin hangi sıklıkta tekrarlandığı belirlenmiştir. Bu sayıların anlamlı büyüklükteki dairelerle hâlihazır harita üzerindeki gösterimi Şekil 9'daki gibidir. En çok tekrar edilen kimlik öğeleri; kale, sur, liman ve antik limandaki direkli kaya olarak belirtilmiştir.

Şekil 10. Öğrenci Grubunun Haritalamasına Göre Kimlik Öğeleri




Şekil 9'da öğrencilerin kimlik algılamasında daha çok fiziksel kimlik öğeleri olarak tarihi yapıtları öncelediği gözlenmektedir.

2. 4. Amasra Kimliği ve Belleğinin Korunması ve Yaşanan Sorunlar

Amasra'nın kimliğinin oldukça zengin ve çeşitlilik arz eden bir yapıda olduğu yapılan tüm araştırmalardan görülebilmektedir. Ancak Amasra'nın günümüzde kimliğini oluşturan değerlerin ve öğelerin bazı sorunlarla karşı karşıya olduğu görülmüştür. Amasra'da tespit edilen ve kimlik öğelerine zarar verme tehlikesi bulunan durumlara ilişkin görsellere Tablo-2'de yer verilmiştir.

Tablo 2. Amasra'da Kimlik Öğelerini Tehdit Eden Sorunlar

	Kuzeyde Eski Taş Ocakları Alanında, sahilin çöp dökme alanı olarak kullanılması nedeniyle tüm kıyının kirlilik tehdidi altında olması	ÇEVRESEL SORUNLAR
	Tarlaağzı Mevkiine termik santral yapılıması Projesinin tüm bölge için önemli bir tehdit oluşturması (Fotoğraf: Termik Santral yapılıması düşünülen alan)	
	Bölgedeki maden işletmelerinin çevresel kaliteye zarar vermesi (Fotoğraf: Amasra Maden İşletmeleri)	
	Bugüne kalabilen kale ve sur duvarlarının yapılaşma tehdidi altında olması (Fotoğraf: Sur duvarları üzerine ya da bitişiğine yapılan çok katlı yapılaşmalar)	FİZİKSEL SORUNLAR
	Kemere Köprüsü'ne bitişik yapılaşmanın bulunması ve yine köprü üzerinden açıkta geçen pıssu borusu	



Bedesten (eski bazilika) bölgesinin atıl durumda kalması, içerisinden taşıt yolunun geçmesi, kaçak yapıların bulunması



Sivil mimari örnekleri ve tescilli yapıların komşu parsellerinde yapılaşmış yüksek katlı apartmanların baskısı

Tablo 2'de bazı örnekleri görüldüğü gibi Amasra'da çevresel, fiziksel ve tarihi birçok kimlik ögesi zarar görme; önlem alınmazsa yok olma tehlikesi altındadır. Bu sorunlara karşı ivedi olarak politika belirlenmesi ve önlem alınması gerekmektedir. Kimlik öğelerinin iyi korunup tanıtılması; kentlilerin Amasra'ya aidiyet ve bağlılık duygularını artırırken, kentin turizm potansiyelinin artmasını da sağlayacaktır. Amasra halkına uygulanan anket, Amasra kimliğinin iyi tanıtılıp tanıtılmadığı sorusunu da içermektedir. Şekil 10'da bu soruya verilen yanıtlar görülmektedir.

Şekil 11. Anket katılımcılarının Amasra Kimliğinin Tanıtımı Hakkındaki Görüşleri



Ankete katılan grubun %85'i Amasra'nın kimliğinin iyi tanıtılmadığını düşünmektedir.

3. Sonuç Yerine

Bu yazıda Amasra örneği üzerinden kent kimliği öğeleri ve bu öğelerin korunması konusu irdelenmiştir. Kent kimliklerinin karşısındaki en önemli tehdit, sağlıksız kentleşme, kontrolsüz yapılaşma ve de özellikle 1980 sonrası küreselleşme süreci ile kentlerde yaygınlaşan tek tipleşmedir. Amasra'da da sivil mimari örneklerinin korunup yaşatılması yerine, sahip olunan çevre değerlerini hiçe sayan, her yerde görülebilen tarzda yüksek katlı apartmanlar inşa edilmektedir. Böylesi yoğun yapılaşma anlayışı ise kent kimliğinin en önemli öğeleri olan tarihsel dokuda ve mekânlarda baskı oluşturmaktadır. Bir başka deyişle, Amasra'da yeni inşa edilen çok katlı yapılar sadece yerel mimari dokuyu değil, tarihi kalıntıları, arkeolojik sit alanlarını da tehdit etmektedir. Kemere köprüsü, kale ve sur duvarları örneklerinde görüldüğü gibi neredeyse bu kalıntılara bitişik yapılaşmalar söz konusudur. Bu gidişin durdurulması, aykırı gelişmelerin irdelenerek sağlıklılaştırma yönünde düzenlemelere gidilmesi ve yeni yapılaşmalarda da var olan çevresel değerlere uygunluğun sağlanması Amasra kimliğinin korunabilmesi için ön koşuldur. Koruma konusu tüm eylemlerde ve kararlarda, toplumun her kesimince içselleştirilebildiği ölçüde sağlıklı ve kimlikli kentlerde daha yaşanılabilir mekânlar yaratılabilecektir. Amasra halkının da böylesi bir potansiyel taşıdığı düşünülmektedir. Bu konuda öncülük etmede yerel yönetimlere büyük sorumluluk düşmektedir.

Amasra için kent kimliğinin doğal çevre öğelerinden ormanlar, deniz/sahil şeridi ve dere ön plana çıkmaktadır. Çevresel değerleri tehdit eden termik santral projesi Amasra merkeze çok yakın bir bölgede öngörülmektedir. Enerji üretimi bakımından Amasra bölgesinde halen çıkarılmakta olan kömür, günümüzde artık savunulan bir yöntem değildir. Geleceğin enerji yaklaşımları ve buna yönelik teknolojiler daha sürdürülebilir kaynaklardan geçmektedir. Bu nedenle, farklı ekonomik önceliklerle kent kimliğine olumsuz etkileri de olan, çevresel kaliteyi düşüren kömür yerine daha çevre duyarlı enerji sistemlerinin Amasra özelinde ve Türkiye genelinde tercih edilmesi gerekliliği açıktır.

Amasra'da denizin daha etkin kullanımı için sahil şeridi düzenlenmesi ve liman projesi önemli potansiyeller olarak karşımıza çıkmaktadır. Eski taş ocağı mevkiinin çöpten arındırılarak yeni ve çağdaş bir katı atık depolama-ayırıştırma-geri dönüşüm tesisinin alt bölge için ivedilikle gerçekleştirilmesi yaşamsal önemdedir.

Horhor deresinin belli bölümlerinin atıl durumda olduğu, üstünün kısmen kapatılarak kentsel kullanımlara verildiği ve genelinde de kirlilik tehdidi

altında bulunduğu görülmüştür. Roma Döneminden beri tarihi önemi olan bu Derenin yakın çevresi ile birlikte düşünülüp, Amasra'nın güçlü bir çevresel kimlik ögesi olarak tekrar canlandırılması gerekmektedir. Amasra'da tekrar canlandırılması gerekli görülen ekonomik kimlik ögesi ise ahşap işçiliğidir. Bu önemli zanaatın yitirilmesi engellenmeli, geliştirilmesine yönelik projeler yürütülmelidir.

Küreselleşme karşısında yerelliğin, tek tipleşme karşısında özgünlüğün bir başka söylemle kent kimliklerinin ve yerelliğin kazanacağı yarımlar için; yerel yönetimler, meslek insanları, sivil toplum kuruluşları ve toplumun her kesiminin bilinçli ve bir bütün halinde hareket etmesi gerekmektedir. Yok olmaya yüz tutan ve kenti o kent yapan kimlik öğelerine sahip çıkılarak gelecek kuşakların da aynı değerlerle tanışabilme olanağının sunulması her kurumun ve bireyin görevi olmalıdır.

Not: Kaynakları belirtilmeyen Amasra Fotoğrafları Sezen Aslan Arşivine aittir. Şekil 3 ve 9'un hazırlanmasında yardım eden Burak Aslan'a teşekkür ederiz.



Extended Abstract

Urban Identity and Memory Problems: An Evaluation of Opportunities and Threats in a Case Study of Amasra

*

Sezen Aslan - Perihan Kiper
Gazi University - Gazi University

The globalization process and the new liberal policies being followed around the world have created uniform cities that are indistinguishable to their residents. As a result of this “uniformization process”, there is an urgent need to preserve all of the unique (peculiar) assets of cities (whether tangible or intangible) at almost every urban layer. Making use of a review of literature, a field study and a questionnaire, this study will explain the concepts of “urban identity” and “urban memory” with particular focus on the city of Amasra, and will open a discussion on the problems related to their preservation.

A settlement’s urban identity is a product of its peculiar/unique characteristics, its geographical features, its architectural structures or vernacular architecture, its culture, local traditions and urban lifestyle, etc. Urban identity provides each person or group in an area with a sense of belonging. Groups that instill similar meanings to a space within the same geography construct together a spatial and social sense of belonging. The main component of an area’s urban identity is its historical and cultural heritage, especially in historical towns, and accordingly, urban identity is one of the main themes in urban preservation. The components of identity are classified as either tangible or intangible, with tangible elements referring to the natural and human constructed environment, and intangible referring to the unique historical, social, cultural and economic characteristics of the city. In this study, the urban memory concept is discussed within the context of urban identity. A city’s historical heritage, which may be considered its urban memory, forms a bridge between the past and future that allows for

communication between different generations. It is one of the most important non-renewable values. In order to protect urban identity, it is crucial to ensure the continuity and sustainability of urban memory. In this regard, city archives and museums can be considered important as facilities for the protection of urban historical-cultural assets as reminders of urban memory. These facilities may include archeology or history museums, ethnography museums (focusing on folkloric assets), natural history museums, museums to important (historical) people or institutions, classical or modern/contemporary art museums and city museums.

Amasra was selected as the focus of the case study based on its long history and rich natural and cultural heritage. Amasra's population is around 7,000, and its main economic sectors are tourism, mining and fishery. The regions history dates back some 3,000 years, being home to Phoenician, Ionian, Lidian, Persian, Roman, Byzantine, Genovian and Ottoman settlers. The city was given the name "Amasra" by Amastris, an Iranian princess who ruled the region. The city grew as an important ship manufacturing settlement in the Roman era due to its natural harbor and vast surrounding forests. Towards the end of the Ottoman era, Amasra's coal mining activities grew to become a key economic sector, and earned the city the nickname "Coal City". More recently, a thermic power station project has been earmarked for the region.

It is clear that Amasra's rich historical/cultural past has contributed a great deal to its identity. Traces of both its tangible and intangible heritage from different periods can be seen all over the city, including the Citadel and the city wall, the antique pier and the Bedesten (basilica) from the Roman Period; Kemere Bridge, the chapel and the ruined church from the Byzantine Period; the Chateau and Arsenal from Genovian era; and the bath and navigation school from Ottomans times. In short, there are many examples of monuments and civilian architecture in Amasra, giving the city the appearance of an open-air museum. Together with these rich historical/cultural heritage, the city's natural beauty, gastronomy, traditional handicrafts and fishing further increase the richness of Amasra's urban identity.

Urban planning is known as one of the main instruments for the sustainable protection of urban identity, and so past planning studies related to Amasra are evaluated in this study. The first of these was made in 1956, and was followed by at least four others at different times and also many different plan alterations at different scales. It would be fair to say that most of these studies failed to address the preservation issue sufficiently, aside from the second plan dated 1968 and the current urban preservation plan. Previous

planning studies have tended to emphasize new development or the construction of new high-rise buildings rather than the restoration and rehabilitation of the existing historical building stock, and the negative effects on urban identity have been made worse with the additional burden of unlicensed construction and additions to existing buildings.

A questionnaire study of 20 respondents, half of whom had been living in Amasra for more than 10 years, was applied to evaluate public attitudes towards preservation. The respondents ranked natural and historical values equally as the primary components of urban identity, with the existence of sea and fishing being cited as secondary elements. Most of the participants ranked the city's history in first place among the natural and physical components, with the Roman citadel named as its most important building. The conquest of the city by Fatih Sultan Mehmet was given as the most important event, i.e. the Ottoman period, in the city's history.

"A Memory Mapping" study was given to 15 second-year Urban Planning students, all of whom had been involved in two field studies in Amasra. The respondents were asked to map from memory the main elements in the identity of the city within 10 minutes, with the most common elements in the resulting maps being the citadel, the city walls, the port and the Stone Pillar in the ancient port.

To conclude, Amasra has long been an important settlement, with many unique and varied elements contributing to its urban identity. It should be noted, however, that there are many problems faced in the preservation of these assets that can be categorized as either physical or environmental. The physical problems include the high-rise buildings that have been constructed adjacent to registered assets and their pressure on the citadel and the city walls; the present situation of the historic bridge; the road passing through the ruins of the Bedesten; and unlicensed construction. The environmental/ecological problems, on the other hand, include the waste disposal site very close to the ancient port, i.e. the north coast; and the Thermic Power Plant project, which constitutes the main threat to the entire region. It is important to protect historical/cultural heritage from the pressure of high-rise, high-density construction activities if Amasra's urban identity is to be protected in a sustainable manner. Priority should be given to restoration and rehabilitation studies, while for new constructions, building codes should be determined taking into account the existing historical environment. Preference should be given to environmentally friendly power systems rather than the proposed thermic power plant and coal mining, while the site of the waste dump should be reclaimed and an ecological disposal

system developed for the entire region. The historic Horhor Stream, which passes alongside the settlement, should be rehabilitated and regenerated as an important asset of ecological identity, and traditional woodworking crafts should be supported as an economic sector.

Every person and institution should stand as a protector of urban identity, not only for himself or herself, but also for the generations to come.

Kaynakça/Bibliyografya

- Aly, S. S. A. (2011). Modernization and regionalism: Approaches for sustainable Revival of Local Urban Identity. *Procedia Engineering*, 21, 503-512.
- Bernardo, F., ve Palma-Oliveira, J. M. (2016). Urban neighbourhoods and intergroup relations: the importance of place identity. *Journal of Environmental Psychology*, 45, 239-251.
- Eyice, S. (1965). *Küçük Amasra tarihi ve eski eserleri kılavuzu*. Ankara: Türk Tarih Kurumu Basımevi.
- Halbwachs, M., ve Coser, L. A. (1992). *On collective memory*. Chicago: University of Chicago Press.
- Hernandez, B., Hidalgo, M. C., Salazar-Laplace, M. E., ve Hess, S. (2007). Place attachment and place identity in natives and non-natives. *Journal of Environmental Psychology*, 27, 310-319.
- Kiper, P. (2004). Küreselleşme sürecinde kentlerimize giren yeni tüketim mekânları ve yitirilen kent kimlikleri, *Planlama*, 4, 14-18.
- Lalli, M. ve Plöger, W. (1990). Corporate identity für staedte: Ergebnisse einer bundesweiten gesamterhebung. *Marketing ZFP*, 13(4), 237-248.
- Light, D. (2004). Street names in bucharest, 1990–1997: Exploring the modern historical Geographies of Postsocialist Change. *Journal of Historical Geography*, 30, 154–172.
- Lynch, K. (1981) *A Theory of Good City Form*. Cambridge: MIT Press.
- Ocakçı, M. (1995). Şehir kimliği ve çevre ilişkileri: Kent ve çevre planlamaya ekolojik yaklaşım, 17. *Dünya Şehircilik Günü Kolokiyumu*, 163-170, İstanbul.
- Önem, A. B. ve Kılınçaslan, I. (2010). Haliç bölgesinde çevre algılama ve kentsel Kimlik. *İTÜ Dergisi*, 4(1), 115-125.
- Sakaoğlu, N. (1966). *Çeşm-i cihan Amasra*, İstanbul: Türkiye Ekonomik ve Toplumsal Tarih Vakfı Yayını.
- Sakaoğlu, N. (1987). *Amasra'nın 3000 Yılı*, Zonguldak: Zonguldak Valiliği Yayını.
- Sirel, A. (2005). Tarihi Kentlerde Kimlik Sorunu: Edirne Örneği, *I. Uluslararası Mimar Sinan Sempozyumu: Mimar Sinan ve Tarihsel Kimlik*, 11–12 Nisan 2005, Trakya Üniversitesi Mühendislik-Mimarlık Fakültesi, Edirne.
- Suher, H., (1995). Kent Kimliğine Etkili Yasa Uygulamaları, *Mimari ve Kentsel Çevrede Kalite Arayışları Sempozyumu*, İstanbul.
- Tunçer, M. (2014). *Tarihi Çevre Yok Olurken*. Ankara: Alter Yayınları.

UNESCO, (2015). Müze ve Koleksiyonların Çeşitlilikleri ve Toplumdaki Görevlerinin Korunması ve Geliştirilmesine İlişkin Tavsiye Kararı, Paris.

Yıldırım, B. (2014). Antik Liman Kenti Amasra'nın Koruma Sorunları ve Revitalizasyonu İçin Öneriler. *Yüksek Lisans Tezi*, Karabük Üniversitesi, Fen Bilimleri Enstitüsü, Mimarlık Anabilim Dalı.

İnternet Kaynakları

URL-1: <https://www.google.com/maps>

URL-2: <http://static.panoramio.com/photos/original/80796094.jpg>

URL-3: <http://www.amasra.com.tr/amasra-edhem-aga-konagi.html>

URL-4: <http://www.muze.gov.tr/tr/muzeler/amasra-muzesi>

Araş. Gör. Sezen Aslan,

1988 İzmir doğumlu, Mimar Sinan Güzel Sanatlar Üniversitesi Şehir ve Bölge Planlama 2010 mezunudur. 2014 yılında Gazi Üniversitesi'nde yüksek lisansını tamamlamış; 2013 yılından bu yana aynı üniversitede Araştırma Görevlisi olarak görev yapmakta ve doktora çalışmalarına devam etmektedir. İlgi alanları Kent Sosyolojisi, Kentsel Dönüşüm, Konut Planlaması, Yoksulluk, Göç vb. konulardır. İlgili konularda çeşitli uluslararası kongrelere katılıp sunuş yapmış; çeşitli ulusal dergilerde yayınları bulunmaktadır. Akademik çalışmalarına devam etmektedir.

- Sezen Aslan who was born in 1988 in İzmir, studied City and Regional Planning in Mimar Sinan Fine Arts University (Istanbul, Turkey). After her graduate in 2010 she took her master's degree in 2014 from Gazi University (Ankara, Turkey). She has been working at Gazi University City and Regional Planning as a Research Assistant since 2013 and she is a PhD candidate in the same field and University. Her areas of interests are Urban Sociology, Urban Transformation, Housing, Urban Poverty, Immigration and so on. She has been attending international conferences to present papers on related issues and there are several publications of her in various national journals. She has been proceeding her academic studies. **E-mail:** sezensavran@gmail.com

Dr. Perihan Kiper,

ODTÜ Şehir ve Bölge Planlama Bölümü 1976'da Lisans, 1990'da Yüksek Lisans mezunudur. Ankara Üniversitesi, Kent ve Çevre Bilimleri Anabilim Dalından 2003'te Doktora derecesi almıştır. ABD ve Hollanda'da burslu doktora sonrası çalışmaları yapmıştır. 1976-2003 yılları arasında İller Bankası İmar Planlama Dairesinde çalışmış olup 2004'ten bu yana Ankara Üniversitesi ve Gazi Üniversitesi'nde yarı zamanlı öğretim görevlisidir. Kent planlama ve kentsel koruma alanlarında yazıları bulunmaktadır.

- Perihan Kiper who graduated in 1976 from field of City and Regional Planning in Middle East Technical University, took her master's degree in 1990 from the same field and University. She took her PhD in 2003 from Ankara University, Urban and Environmental Sciences. She has done postdoctoral studies on a scholarship in USA and Netherlands. Between the years 1976-2003 she has worked at the Department of Urban Planning in Provincial Bank (İller Bankası) and she has been lecturing in Ankara and Gazi Universities as part time lecturer since 2004. There are several papers of her about her areas of interests which are mainly urban planning and urban conservation. **E-mail:** kiperperihan@yahoo.com