



'Kentsel Yeşil Alan'ın Ne'liği Üzerine: Ankara'da Yeşil Alanın Temsil Mekânları Olarak (Yeniden) Üretilme Durakları

*

Yasemin İlkey
Yüzüncü Yıl Üniversitesi

Öz

Park, bahçe, mesire yeri, kentsel orman ve korular doğanın kente girdiği yeşil alanlar olarak yapıyı çevreyi sınırlar ve kentteki dolu-boş mekân dengesini de kurgulamaya yardım ederler. Kentsel yeşil alanlar bir yanıyla doğa(l), diğer yanıyla açık kentsel mekânlardır. Ancak kentler evrildikçe, yeşil alanların kökenindeki 'doğal' ve 'açık' olma niteliğinin yanına bir de 'kamusal' mekân olma boyutu eklenmiş; insanların bir araya gelerek sosyalleştikleri, doğayla ve birbirleriyle temas ettikleri odaklar olarak 'kentsel yeşil', sosyal ve sembolik yeni içeriklerle donanmıştır. Kamusal mekân olarak yeşil alanlar iki türlü sahiplenmeye işaret eder: kamu malı oldukları için herkese açıktırlar; halk tarafından algılanıp deneyimlenirler. Bunun yanında, yetkili devlet kurumlarının yasal kararları ve uygulamalarıyla devlet eliyle yönetilirler. Bu çelişki temelinde kentsel yeşil alanlar, algılanan, kurgulanan ve yaşanan mekânlar olarak inşa edilir, (yeniden) üretilir ve analiz edilebilirler.

Bu makale, 'kurgulanan mekân' kavramı odağında, son dönemde Ankara'da yeşil alan üretimini şekillendiren teknik ve siyasi güdüleri problematize etmekte; yeşil alanın son kertede nasıl bir temsil mekânı haline geldiğini tartışmayı hedeflemektedir. Çalışmanın yanıtlamaya giriştiği ana soru: Ankara'daki yeşil alanların, kentsel yeşil üretme sürecinde, ortaya çıkışındaki doğal kökenden ne kadar uzaklaştığı ve günümüz Ankara'sında kentle ilişki içinde ne olduğu, neyi temsil ettiği, hangi amaçlara hizmet ettiği. Saptanan üç temsili durak: (1) 'siyasa aracı' olarak yeşil alanlar; (2) 'siyasa bağılamı' olarak yeşil alanlar; (3) 'siyasa alanı' olarak yeşil alanlar. Bu çerçevede, kentsel yeşil alanların doğal bir olguyken, politik, ekonomik, teknik olgulara bağlanan bir kamusal girdiye dönüşümüne işaret etmektedir.

Anahtar Kelimeler: Kentsel yeşil mekân, Yeşil alan siyaseti, Temsil mekânı, Kamusal mekân, Ankara



On the Definition of 'Urban Green Areas': (Re)Production Modes of Urban Green in Ankara as Representational Spaces

*

Yasemin İlkey
Yüzüncü Yıl University

Abstract

Urban green areas, such as parks, gardens, recreation spots, urban forests and groves, penetrate urban pattern limiting the built environment and supporting the delicate balance among occupied and void spaces. Urban greenery is on one the hand natural, on the other hand urban open space. As cities evolved, the 'public' space dimension has been added to being 'natural' and 'open'; urban green turned out to be meeting spaces where people come together and socialize while contacting with both the nature and the other citizens; gaining new social and symbolic content. As public spaces, urban green areas have a two-folded appropriation: they are open to anyone (perception and experience) as public property; besides, they are regulated by state institutions. On the basis of this conflict, urban green areas are (re)produced and can be analysed as perceived, conceived and lived spaces.

This article problematizes the technical and political motives shaping the reproduction of urban greenery in Ankara, focusing on the concept of 'conceived space'; and discusses how urban green has turned out to be representational spaces. The main question of the study is: within reproduction process how far urban greenery has transformed from its natural origins and what urban green has recently been in Ankara in relation with the city and what it represents so far. Determined three representational modes demonstrated the shift in definition of urban green from a natural to a political entity: (1) 'a policy instrument'; (2) 'a context of policy'; and (3) 'a site of policy'.

Keywords: Urban green space, Urban green policy, Representational space, Public space, Ankara

Giriş

Doğa ile yapılı çevre ilişkisi, ilk yerleşmeler ortaya çıktığından bu yana, kentleşme tarihinin ve zamanla planlama disiplinin en can alıcı boyutlarından birini oluşturur. ‘Kentsel yeşil alanlar’ ise, özellikle sanayi devrimiyle birlikte, bu ilişkinin odağında yer almaya başlar. Park, bahçe, mesire yeri, kentsel orman ve korular hem doğanın kente girdiği alanları imler, hem de yapılı çevreyi sınırlayarak (ve onun tarafından sınırlanarak) kentteki dolu-boş mekân dengesini kurgulamaya yardım eder. Kentsel yeşil alanlar tam da bu nedenle bir yanıyla doğa(l), diğer yanıyla açık kentsel mekânlar olarak tariflenir. Ancak kentler evrildikçe, yeşil alanların kökenindeki ‘doğal’ ve ‘açık’ olma niteliğinin yanına bir de ‘kamusal’ mekân olma boyutu eklenmiş, ilk ortaya çıkışındaki ‘cennet bahçesi’ne ilişkin dini göndermelere ek olarak, sosyal ve sembolik yeni içeriklerle donanmıştır. Bu dönüşüm, Lefebvre (1991)’in her kentsel mekânın bir sosyal ürün olarak anlam kazanıp dönüştüğü tezini de destekler niteliktedir.

Lefebvre (1991) aynı araştırma nesnesine üç farklı açıdan bakma fırsatı sunan üçlü bir mekânsal çerçeve geliştirmiştir. Kentsel yeşil alanlar da *algılanan*, *kurgulanan* ve *yaşanan mekânlar* olarak inşa edilir, (yeniden) üretilir ve bu çerçevede analiz edilebilirler. Baktığımız kamera açısını değiştirdiğimizde mekânsal gerçekliğin farklı boyutlarını oluşturan bu üç açının birbirine nüfuz ettiğini; birinin diğerine tercüme edilebildiğini görürüz. Bu çalışma, ‘kurgulanan mekân’ kavramı odağında, son dönemde Ankara’da yeşil alan üretimini şekillendiren teknik ve siyasi güdülerini problematize etmekte; yeşil alanın son kertede nasıl bir *temsil mekânı* haline geldiğini –özellikle devlet eliyle kurgulanma, sahiplenme ve sunum anlarının izini sürerek– tartışmayı hedeflemektedir.

Metnin yanıtlamaya giriştiği ana soru: Ankara’daki yeşil alanların, kentsel yeşil üretme sürecinde, ortaya çıkışındaki doğal kökenden ne kadar uzaklaştığı ve günümüz Ankara’sında kentle ilişki içinde ne olduğu, neyi temsil ettiği, hangi amaçlara hizmet ettiği. Yazarın doktora çalışmasındaki araştırmaya dayanarak (İlkay, 2016) şeykillendirilen bu metnin girişten sonraki ilk kısmında yeşil alanın kavramsal gelişimi, planlamaya ve kente girişinin mekânsal dönüşüm hikayesi ve doğal kökenleri tarifleniyor. İkinci parçada bugün Ankara’da yeşil alanın hangi güdülerle üretildiği, neyi temsil ettiği ve ne olduğu yönündeki üretim durakları irdeleniyor. Sonuç bölümünde ise bu üretim ve temsil durakları temelinde bugün Ankara’da yeşil alanın ne olduğu problematize edilerek tartışmaya açılıyor.

1. Kentsel Yeşil Alanların Kökeni ve Tarihsel-Kavramsal Dönüşümü

Kentsel yeşil alanın kökeni nedir? Mekânsal bir gereksinim midir, psikolojik bir ihtiyaç mıdır ya da sosyal bir dürtü sonucu mu oluşmuştur? Kentsel yeşil alanlara atfedilen anlamlar, işlevler ve formlar, antik dönemlerden modern çağlara süreklilik ve kopuşlarla dönüşmüştür. Bu atıflar, 'cennet bahçesi' imgesinden günümüzün kentsel akciğerlerine, saray bahçelerinden yeşil kuşaklara ve parklara kadar kılcallarıyla çeşitlenen bir yol kat etmiştir (Sarkowickz, 2003). Kent parkının atası olan 'bahçe' kavramının etimolojik kökeni, çitlerle sınırlanıp tanımlanmış ve belli kesimlerin girmesine izin verilen, diğerlerinin ise dışlandığı, tanımlı alanları imler. Kutsal metinler ve tarih öncesi mitlerin izi sürüldüğünde, içine girmenin ödül ve atılmanın ceza olduğu 'cennet bahçesi' kurgusu ile başlamak olasıdır. Kuran'daki cennet imgesinin de kökenine inildiğinde karşımıza M.Ö. 15. yüzyılda Akkaların Adapa Miti çıkar. Bu mit M.Ö. 12. yüzyıldaki Gilgamiş Destanı'ndaki Sümer-Babil bahçelerini etkilemiş; M.Ö. 1600'e tarihlenen Tevrat'taki cennet bahçesi de bu bahçelerden köklenmiştir (Mayer-Tasch, 2003). Kentsel yeşil alanın en ilkel formu ve anlamını karşılayan 'bahçe'nin sembolik ve dini boyutlarının doğal yapısı kadar anlamlı olması dikkat çekicidir. Sonraki dönemlerde yeniden tanımlanırken, park ve yeşil alanların 'kullanılan mekân' olmanın ötesinde, politik içerik kazanmasını olanaklı kılan kökenindeki dini-sembolik göndermelerdir.

Dini-sembolik göndermeler ve cennet mitinin yanında, doğal çevre-yapılı çevre ilişkisi yeşil alanların kökeninin ikinci boyutunu oluşturur. Tarım devrimi insanların yaşadıkları çevreyi dönüştürme motiflerini de değiştirmiş ve yerleşik hayata geçişle birlikte, insanlığın doğayla kurduğu ilişki dönüşmeye, doğanın yanında insan yapımı çevreler gelişmeye başlamıştır. Doğal ve yapılı çevre çelişkisi, ilk insan yerleşimlerinden bu yana planlamanın ve kentleşmenin önemli bir alt teması olsa da, özellikle sanayi devriminden sonra yeniden tariflenmeye başlamıştır. Yeşil alanlar 19.yüzyılın ikinci yarısından sonra kentsel ihtiyaç olarak (yeniden) doğmuş; iki temel güdü etrafında üretilmiştir: sanayi devrimiyle harap olan kentsel alanlarda sağlıklı mekânlar yaratmak ve işçi sınıfının kendini yeniden üretmesi için rekreasyon alanları oluşturmak (Bingöl, 2006; İlkay, 2016).

18. yüzyıla gelindiğinde, kentte kamu yararına açık, rekreatif amaçlı, planlı kentsel yeşillere rastlamak pek olası değildi. Park hareketleriyle üretilmiş planlı kent parklarından önce insanlar evlerine ya da iş yerlerine yakın olan 'küçük cep' alanlarda, geniş araziler ya da merkezi yerlerde kendilerini yeniden üretiyordu. Bu alanların içinde mezarlıklar, meydanlar, pazar alan-

ları, konut bahçeleri, okul bahçeleri, sokaklar, bira bahçesi, sahil kenarları, eğlence parkları gibi ticari kentsel parçalar da vardı (Cranz, 1982). Halkın kendini yeniden ürettiği bu küçük kentsel parçalar ve geniş kır alanlarının yanında kentsel örüntüde saray erkanı ile ayrıcalıklı sınıflara ait olup, halkın geri kalan sınıflarının dışlandığı saray bahçeleri ve monarşik rejimi yansıtmaları için tasarlanmış barok bahçeler de yer alıyordu (İlkay, 2016). Bu saray bahçelerinin Nimrud, Khorsabad ve Nineveh gibi antik kentlerden taşınan uzun bir bahçe tasarım geleneğinin ürünleri ve uzantısı olduğu söylenebilir. Marakeş, meyve ve tapınak bahçeleriyle kamunun kullanımına açık parkların –diğer bir deyişle bahçe benzeri mekânların– etrafında kurgulanmış bir kentti örneğinin. Sonraki örneklerde, bahçe ve küçük ölçekli mahalle parkları dini ve (*civic*–kent yönetimine ilişkin) idari yapıların etrafında yer seçmiştir (Stanley, vd., 2012).

Daha öncesine giderek kökenleri incelemeye koyulursak, yeşil alanın bir sınıfsal imtiyaz olarak geliştiğini gözleyebiliriz. Örneğinin Roma kentleşmesinde (MÖ 30 – 95), Efes’te –‘zenginlerin evleri’ olarak bilinen– teras evler, yoğun meyveleri, mermer ve bronz heykelleri, çeşme, oturma yeri, pergola ve sütunlarıyla görkemli bahçelere sahiptiler (Malkoç Yiğit ve Sönmez Türel, 2006). Antik Roma dünyasında villa tipi yaşam tarzının idealize edildiği ve bahçelerin özellikle bu kurguda vurgulandığı dikkat çeker. Ancak, Roma kentleri o kadar kalabalıktı ki, sadece zengin sınıfların oturduğu yeni konut bölgelerine birer bahçe eklemenebiliyordu (Stanley, vd., 2012). Burada farklı bir örneğe bakacak olursak, Bizans döneminde Selçuklu Hükümdarı Alparslan’ın Anadolu’ya 1071’de girişiyle, Türklerin –yerleşik hayata geçişi ve yeni bir dinin sınırlarına girişinin de etkisiyle– doğayla kurdukları ilişkiyi yeniden tanımlamalarını inceleyebiliriz. Burada sınıfsal öğelerden çok, bahçenin ilk tanımına bizi götüren sınır belirleme ve sembolik anlamlar atfetme güdüleri daha çok öne çıkar. Türkler ‘bir yere bağlanma’ motifi ve yerleşme hevesiyle kendi bahçelerini yaratmışlardır. 13. yüzyılda Selçuklu hükümdarları saraylarını bahçeleriyle birlikte inşa ettirmeye özen göstermiştir (Evyapan, 1972, Malkoç Yiğit ve Sönmez Türel, 2006 içinde).

Avrupa kent tarihine bakıldığında, 18. yüzyıldan önce yeşil alan olgusunu daha çok doğanın kendisi karşılamakta; halk geniş çayırılık alanlarda kendini yeniden üretmekteydi. Bunlara ek olarak sadece aristokratların girebildiği daha çok estetik kaygılarla ve güç ifadesi olarak üretilmiş barok bahçeler de pasif kullanımı imleyen birer yeşil alan ögesi idi (Bingöl, 2006). Bu dönemde toplum ve doğal çevre ilişkisi üç kanalda tanımlanmıştı: Seyirlik geniş doğal çevreler içinde pasif kullanım biçimleri; aristokratların mülkiyetinde olan, tasarlanmış, belli sınıfların dışlandığı saray bahçeleri ve daha aktif kullanımlara

olanak tanıyan, meydandan bozma ya da mezarlık gibi kente yakın yeşil açık alanlarda halkın topluca eğlendikleri, piknik yaptıkları, buluştukları enformel (plansız) kentsel yeşiller (İlkay, 2016, s.21). Sanayi devrimi bu görünümü değiştirmiş; doğal çayırlikların, saray bahçelerinin ve meydanlardan gelişen küçük organik boşlukların ötesinde, insan müdahalesiyle gelişen yeni kentsel yeşil alanların ortaya çıkmasına neden olmuştur (Low, vd., 2009).

Yeşil alanlar doğal niteliklerinin ötesinde modern anlam ve formunu açık kamusal mekânlar içinden çıkarak kazanmıştır. Sanayi devrimine kadar doğal çevre kent mekânına belli düzeylerde nüfuz etse de, yerleşimlerden ve yapıli çevreden ayrı olarak gelişmiştir. Ancak sanayi devrimi, yapıli ve doğal çevreler arasındaki ilişkiyi ve dengeyi daha önceki dönemlerde hiç olmadığı kadar dönüştürmüştür. Cennet mitindeki bahçe temasından sanayi devrimine kadar olan dönemde planla geliştirilmiş bahçe ve yeşil alan modellerinde, kentsel yeşil daha çok 'bahçe' şeklinde, üst sınıfların girebileceği ve doğanın bir uzantısı olarak değerlendirilmişti. Yeşil alanların doğal boyutunun hemen sanayi devrimi sonrasında da devralındığını ve üretilen alanların 'sağlıklaştırıcı' işlevinin öne çıktığını görmekteyiz. Ancak sanayi devriminin ardından modernist dönemle birlikte, bu doğal boyuta bir yenisi eklenmiş; ütopyalar ve kapsamlı planlama yaklaşımları, kentsel yeşil alanı fiziksel ve sosyal çevreyi dönüştürme amacıyla 'açık kentsel mekân' olarak araçsallaştırmış ve standardize etmiştir (İlkay, 2016). 19. yüzyılın ortasından itibaren, İngiltere başta olmak üzere Avrupa kentlerinde ve sonrasında Amerika'da da gözlenen park hareketleri ile doğayı taklit eden geniş çaplı yeşil alanlar devlet eliyle sunulmaya başlanmıştır (Carr, vd., 1992; Low, vd., 2009). Romantizm akımı etkisinde (Low, vd., 2009) Fransız Barok bahçelerinin temsil ettiği Monarşi değerlerine de tepki olarak gelişen İngiliz menşeil kent parkları (Sarcowicz, 2003) kullanıcılara pasif kullanım önermektedir. Kent parkları farklı güdülerle üretilip yeni form ve içeriklerle gelişmiştir (İlkay, 2006, s.15-29).

Bingöl (2006) yüksek lisans tezinde sanayi devrimi sonrası yeşil alan gelişimini üç alt dönemde incelemiştir: (1) endüstrileşme, (2) modernizm, (3) post-modernizm [ya da bu metnin yazarının tercihiyle modernizm-sonrası]. Kentsel yeşil alanların ortaya çıkmaya başladığı endüstrileşme ya da sanayileşme döneminde, özellikle işçi sınıfının konut koşulları çok kötü olduğundan, yeşil alanlar daha çok düzenleyici işlevleri ve iyileştirici rolleriyle kent sahnesine çıkmıştır. Yoğun kentsel dokulara, bunların yarattığı hastalıklara şifa olarak tasarlanmış kent içi geniş yeşillikler aynı zamanda sanayi iş gücü olmak için kentlere göç etmiş kitleleri de kent kültürü ile tanıştırmayı hedef-

lemişti (Cranz, 1982). Bunlardan en bilineni ABD’de 1851’de inşa edilen Central Park’tır; devasa bir doğal parça görünümünde olan bu büyük parkın kökeni, meydanlardan ve mahalle arası ortak açık alanlardan –commons– farklıydı (Low, vd., 2005).



Şekil 1. Central Park, ABD

1920’lerle birlikte yeşil alanların iyileştirici işlevinin yanına modernizm etkisiyle birlikte yeni anlamlar ve güdüler eklenmiştir. Nasıl ki fiziksel planlama toplumsal düzensizlikleri gidermek ve sorunları çözmek için bir kanal olarak öne çıkmaya başladıysa, yeşil alanlar da bunun bir parçası olarak, toplumun yaşam koşullarını dönüştürmek için birer araç olarak kurgulanmaya başlanmıştır (Bingöl, 2006). Bu araçsallığın bir yanı tekniktir ve yapılarla doğal çevrelerin dolu-boş ilişkisini ve dengesini de gözeterek mekânı yani fiziksel örüntüyü örgütlemeyi ve değiştirmeyi hedeflemiştir. İkinci bir boyutu ise, fiziksel çevreyi belli etkinlikler için özel biçim ve işlevlerde sınırlandırarak, gündelik hayatı, zamanı ve toplumsallığı biçimlendirme güdüsüdür (İlkay, 2016). Kapsamlı planlama, ütopyacı yaklaşımlar, mekânsal standartlar, zonlama ve yeşil alanı bütünsel bir tavırla çözme gayretiyle tanımlanmış yeşil kuşak, yeşil kama, yeşil örgün, yeşil yol gibi mekânsal kavramlar da bu dönemde ortaya çıkmıştır (Burat, 2000; Burat, 2008; Müftüoğlu, 2008; Yeşil, 2006).

Amerika’da bu yaklaşımların ötesinde, parkların toplumu dönüştürücü mekânsal araçlar olarak somutlaşmasını Cranz (1982) reform parkları ile açıklamaktadır. Bu parklar, içinde tenis kortları, aktif olarak spor yapılan unsurları, havuzları, dans pistleri ve kütüphaneleri ile 1930’ların ABD’sinde halkın serbest zamanlarının örgütlendiği ve bu şekilde eğitildiği kamusal mekânlar

olarak işlev görmüştür. Bu mekânlardaki aktiviteler ve oyunlar aracılığıyla halka iyi vatandaşlık öğretilmesi hedeflenmiştir. Aynı dönemde bu parklara ek olarak daha küçük ölçekli mahalle parkları da kurgulanmaya başlamıştır (Cranz, 1982). II. Dünya Savaşı'ndan sonra ise refah devletinin bir uzantısı olarak yeşil alanların sunumunda 'adalet' kavramı vurgulanmaya başladı. Sosyal ve çevresel adalet, bölüşüm-dağıtım mekanizmalarında ve yükselen çevre duyarlılığı içinde kendini gösterdi. Bu noktada, yeşil alanlar da bölüşüm siyasalarının bir parçası haline geldi ve yerel yönetimlerin sağladıkları kentsel bir hizmet olarak öne çıktı. Bu dönüşüm, yeşil alanı kentsel politika-nın konusu haline getirmiş; eşitlik, katılım ve kentsel adalet kavramlarının da yükselişe geçmesi ile önceki dönemlerdeki 'doğal' ve 'açık' olma boyutlarına ek olarak 'kamusal mekân' boyutu vurgulanmaya başlanmıştır (İlkyay, 2016).

2. Ankara'da Mevcut Park Üretiminin Temsil Durakları

'Kamusal' sıfatı, bir yandan halkın sahipliliği, öte yandan devletin mülkiyeti-imler. Birer açık kamusal mekân olarak üretilen kentsel yeşil alanlar da kamu malı olduğundan herkese açıktır; ancak resmi kararlarla devlet eliyle inşa edilip düzenlenir. Herhangi bir tasarım fikrinin ya da mekânsal uygulamanın arkasında da belli bir kavram ve/ya siyasa vardır. Mekânsal örüntüler de bu kavram ve siyasalar temelinde planlı ve bütünsel ya da rastgele ve parçacıl olarak şekillenirler. Açık kamusal mekân örüntüsünün katmanlarından biri olan kentsel yeşil alanlar da bu temelde, nötr bir fiziksel planlama ve homojen bir kurgu sürecinin sonunda üretilmedikleri için salt fiziksel doku olarak okunamaz. Arkasında belli bir siyasa ve üretim mekanizmaları olduğu varsayılabilir. Bunun ötesinde, yeşil alanlar çatışmalar, işaretlemeler ve sahiplenmelerle toplumsal ürün olarak şekillenir. *Kurgu*, mekânı soyut bir fikirden, fiziksel bir girdiye dönüştürürken, *algı* ve *deneyim* ise o mekânın sosyal ve simgesel içeriğini oluşturur ve onu soyut bir mekândan yaşanan ve yaşayan bir 'yer'e dönüştürür.

Diğer kentsel mekânlarda olduğu gibi yeşil alanlarda da devindikçe ilk bakışta fiziksel boyutları algılama ve anlamlandırma eğilimi gösteririz ki bu algılanan mekâna işaret etmektedir. Mekânı deneyimleyip, yaşadıkça, mekânsal pratikler aracılığıyla o mekânla tanışıklığımız gelişir ve bağımız, sahipliliğimiz derinleşir. Ancak her gün içinden geçip, bireysel hafızamızın ve zihinsel haritalarımızın birer parçası olan kentsel mekânlar, aynı zamanda 'kurgulanan mekân' olarak yetkili kurum ve aktörlerce tasarlanıp, üretilir, dönüştürülürler. Gündelik hayatın sahnesi olan parklar, (kodlar, plan ve uygulama notları gibi) mekânın temsilleri aracılığıyla belli bir mekânsal siyasa,

tasarım süreci ve uygulama araçları seti içinde (yeniden) üretilirler. Bunlar mekânsal bağlama göre çeşitlilik gösterdiği gibi, aynı coğrafyada yeşil alanın ve kentsel mekânın anlamı değıştikçe dönüşür. Ankara’da da yeşil alan siyaseti ve üretimi cumhuriyetin kuruluşundan bu yana kentleşme pratiğı ve planlama yaklaşımları farklılaştıkça dönüşmüştür.

Dünyada 1970’lerde gözlenen refah devletinin çöküşüyle birlikte, Türkiye’de de 1980’lerden sonra, bölüşüm siyasetinden kimlik siyasetine geçiş gözlenmiş; neoliberal kentleşme süreci öne çıkmıştır. Türkiye Cumhuriyeti’nin yeni başkenti olarak yeniden kurgulanırken – yeni kamular ve kamusal mekânlar yaratmanın yeri ve planlama sisteminin modeli olarak tasarlanmış olan– Ankara, hemen her dönemde önemli temsil potansiyellerine ve politik içeriğe sahip olmayı sürdürmüştür. Ancak Türkiye kentleşmesi ve planlama deneyiminde öncü bir yere sahip olsa da özellikle 1990’ların ortalarından sonra, tarihsel anlamı ve temsil içerikleri deformasyona uğramış, yeşil alanlarının da toplumsal-politik karakterinin dönüştüğü gözlenmiştir. Bu dönüşüm nasıl bir çerçevede olmuştur? Bugün Ankara’da yeşil alanlar neye hizmet etmekte, ne amaçla üretilmekte ve neyi temsil etmektedir?

Balaban (2008) doktora çalışmasında, 1980 sonrasında planlamayı ve kentleşmeyi etkileyen iki kritik evreden söz eder. Bunlardan ilki planlama otoritelerinin ‘yerelleştirilmesi’ (*decentralization*) idi. 2002 sonrasında ise bunu, yetkilerin tekrar ‘merkezileştirilmesi’ (*recentralization*) izlemiştir. Bu ikinci dönemde Türkiye kentleşme pratiğine ‘kuralsızlaşma’ (*deregulation*) ve ‘liberalleşme’ (*liberalization*) süreçleri hakim olmuş (Balaban, 2008); Türk Planlama Sisteminde de aşırı bir parçalanma gözlenmiştir (Duyguluer, 2012). Bunlara ek olarak, daha önce de ifade edildiğı gibi, bölüşüm temelli mekânsal siyasalar geride bırakılmış, kimlik temelli siyasalar öne çıkmıştır. Kent mekânı bu çerçevede üç yeni anlam kazanmıştır (Bayırbağ, 2010): (1) ‘siyaset aracı olarak kent’ [makro politikanın bir parçası olmak, ör: dünya kenti]; (2) ‘siyaset bağlamı olarak kent’ [kente özel sorunlar, ör: yoksulluk dışlanma, soylulaştırma, ulaşım]; (3) ‘siyaset alanı olarak kent’ [yönetimsel boyut, ör: yönetim].

Ankara’daki yeşil alanların üretilmesini ve sahiplenilmesini temsil mekânları ve politik-simgesel içeriklerle ilişki içinde irdeleyen doktora çalışmasının (İlkay, 2016) mezo ölçekli analizi 2009-2015 yılları arasında (kentsel) park alanlarında yapılan gözlemler, belediye meclis tutanakları, yerel yönetimlerin web siteleri, yasal metinler, 2013 Aralık’ta yapılan yedi derin görüşme ve kişisel haritalamalar temelinde temsil politikaları ile ilişki içinde ilçe ölçeğinde yeşil alanların sahiplenilmesinin ve üretilmesinin nasıl farklılaştığını sorgulamıştır. Bu metinde söz konusu mezo analiz sürecinde keşfedilen ve

Bayırbağ'ın çerçevesine (2010) oturtulan üç farklı temsil ve mekân üretim durağı tartışılacaktır: (1) Konut ve kentsel dönüşüm projelerine eklenen, [mekânın değişim değerini artıracak] siyasa aracı olarak yeşil alanlar; (2) mekân kalitesinde parçalanma ve düşüşü getiren 'siyasa bağlamı' olarak yeşil alanlar; (3) kentsel yeşilin politik ve temsili boyutlarını öne çıkaran 'siyasa alanı' olarak yeşil alanlar.

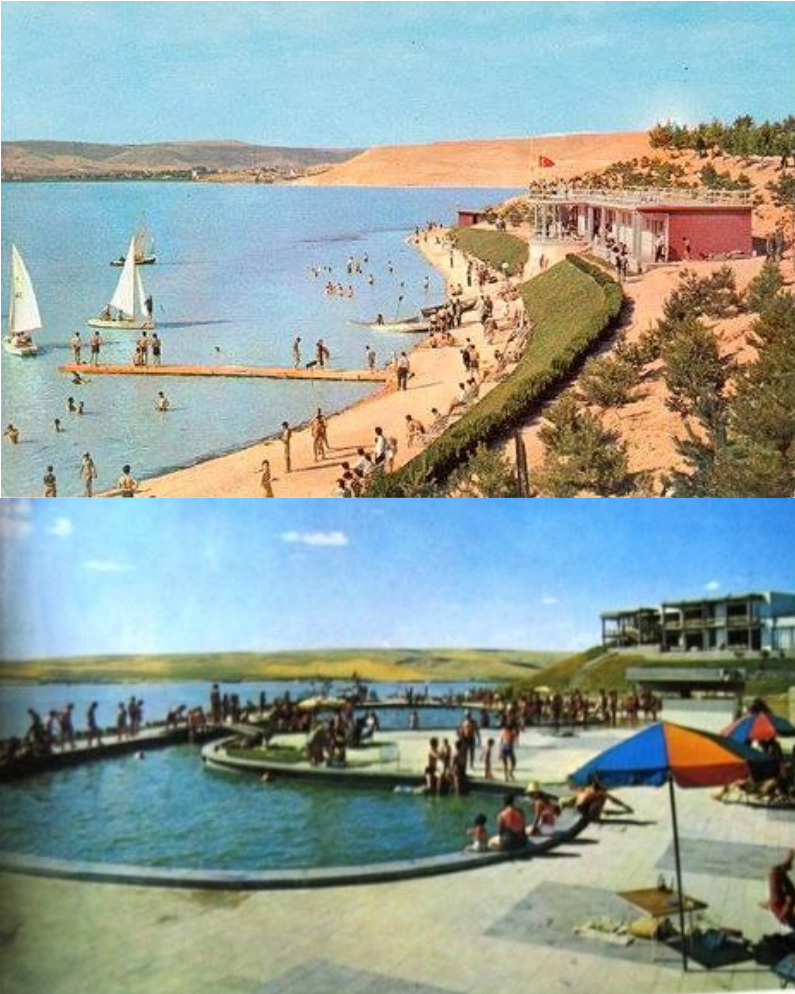
Ankara'da yeni inşa edilen ya da kurgulanan [Ankapark, Göksu Park, Harikalar Diyarı gibi] kentsel parkların üretim ve sunum süreci ve kentin tarihsel-doğal dokusunun önemli parçası haline gelmiş [Eymir Gölü, Mogan Gölü, Dikmen Vadisi, Hatip Çayı, AOÇ, Gençlik Parkı ve Güvenpark gibi] büyük ya da merkezi kentsel yeşillere yapılan müdahaleler yeşil alanın temsil mekânı olarak ilk durağına işaret etmektedir (İlkay, 2016). Bu durağı üç alt boyutla irdelemek mümkündür. İlk, kullanım değerinin yerini değişim değerine bırakmasıyla birlikte (Lefebvre, 1976; Harvey, 1985), saf kamu yararı için üretildiği bilinen yeşil alanların –doğrudan bir ekonomik ya da politik getirisi olmaksızın– kentsel mekânın yeniden üretilip sunulması sürecinde özellikle konut alanlarının pazarlanmasında bir 'siyasa aracı' olarak kullanıldığı gözlenmiştir. Bu şekilde üretilen 'sahte yeşil alanlar' konut projelerine eklenerek halka sunulmakta (ör: Hatipçayı Kentsel Dönüşüm Parkının sunumu, Bknz. Şekil.2.) ya da parayla girilen, odağında eğlence-dinlenme olan yeni park ve yeşil alan imajı ve tanımıyla halkın algısına –daha açılmadan– sunulmaktadır (ör: Ankapark) (İlkay, 2016).



Şekil 2. Ankara Büyükşehir Belediyesi Mamak Hatipçayı Parkı'nın Açılış Töreni İlanı

Bu örneklerin ötesinde sahte yeşil alan kavramını ortaya atmamıza temel oluşturan bir diğer örnek ise kentsel ölçekte, planlama disiplini ve yasal çer-

çevesinde farklı tanımlandığı halde, özellikle 2012 yılından itibaren Büyükşehir Belediyesi ile muhalif ilçe belediyeleri arasında çekişmelere neden olmuş 'bölge parkı' tartışmasıdır; ki bu konu başka bir yazıda ele alınacak kadar geniş bir çatışma alanını imlemektedir. Yeşil alanların temsil duraklarının ilkinde dahil edilebilecek bir ikinci boyut ise, (Harikalar Diyarı ve Göksu Park gibi) yeni inşa edilen ve (Mogan Gölü [Bknz. Şekil 3.] ile Gençlik Parkı gibi) yeniden inşa edilen parklarda yapılı çevrenin doğal ve tarihsel dokuya baskın olması durumudur. Bu örnekler, birinci durağın önceki iki boyutu da kapsayan son boyutuna işaret etmektedir: Kullanım değerinin yerini artık mekânsal üretimde değişim değerinin alması.



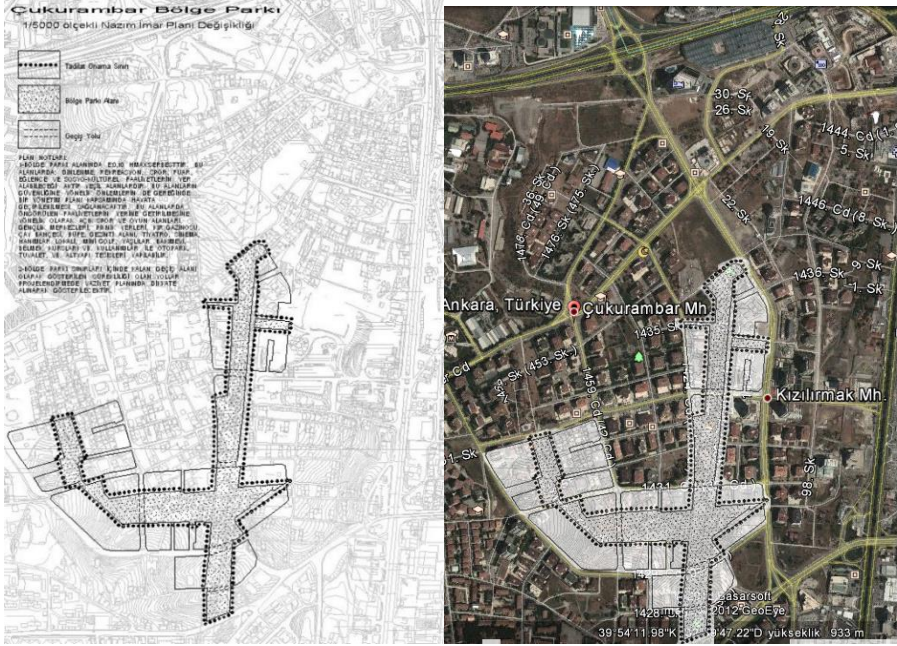
Şekil 3. Günümüzde beton yığını haline gelmiş Mogan Gölü'nün 1966'da kumsalı ve havuzuyla görüntüsü

Doktora çalışmasında (İlkay, 2016) yapılan kullanıcı görüşmeleri ve makro-mezo analizler göstermiştir ki, yerel yönetimler yeşil siyasaları ve üretim biçimleri –hatta özellikle sunum biçimleri– birbirinden farklı temsili nitelikler gösterse de benzer ekonomik güdüler etrafında yeşil alan üretmektedir. Yetki kargaşası ve Büyükşehir Belediyesi ile ilçe belediyeleri arasındaki mücadeleye ve uyumlaşmalar çeşitlense de, kentsel ve politik rant yaratma güdüsü ve yeşil alanların konut bölgelerine ek olarak üretilen ya da belediyenin prestijini artırmak için sunulan –değişim değerini artırıcı– mekânlar olarak işlev görmesi benzeşmektedir (İlkay, 2016).

İkinci durak yeşil alanları 'siyasa bağlamı' olarak ele alıp, kurgulama, anlamlandırma eğilimine işaret eder. Kökenine baktığımızda, her ne kadar kentleşme ile ilişki içinde olsa da, kendi içinde otantik ve doğal bir niteliğiyle kentsel mekândan ayrılan 'kentsel yeşil', aşama aşama doğal bir girdi olmaksızın çıkarılarak teknik bir konuya indirgenmeye başlamıştır. Sanayi devrimiyle birlikte, iyileştirici, güzelleştirici ve etkinleştirici rolü fark edildikten sonra, özellikle Modernist planlama yaklaşımlarıyla birlikte, kentsel yeşil alanlar açık kentsel alan olarak tanımlanmış; bu tanım ve işlev de yeşil alanların doğal niteliği ile çatışmaya neden olmuştur. Bu noktada plancı ya da mimar parkı yapılı çevrenin bir parçası ve 'kentsel' açık alan olarak mı, yoksa 'doğal' alanı koruma güdüsüyle mi tasarlayacaktır? Bu ikilem üzerindeki gerginliğin gittikçe yapılı çevre lehine çözüldüğü gözlenebilir. Türkiye'deki son dönem yeşil alan planlaması ve uygulaması incelendiğinde, bu mekânların nitelik ve niceliğini azaltan üç dönüşümden söz edilebilir (İlkay, 2016): (1) imar yasasında belirtilen standartları tutturma kaygısıyla yeşil alan üretiminin salt teknik bir konu olarak mekanik bir şekilde çözülmeye çalışılması, farklı mahalle ve kullanıcı profillerinin dikkate alınmaması; (b) Bütünsel yaklaşım terk edilerek, örneğin 3194 sayılı İmar Yasasınının 18.madde uygulaması ile, yeşil alan üretiminin parçacıl yaklaşımlara mahkum edilmesi; (c) yasal ve yönetsel çerçevedeki yetki kargaşasının, yeşil alan tasarım ve sunum sürecini parçalaması. Bu dönüşümler, hem yeşil alanın kentteki mekânsal bütünlüğünü zedelemekte; hem de mekânsal örüntüdeki bu zedelenmenin kamusal alanda çöküşe ve parçalanmaya gidişini hızlandırmaktadır.

Şehir Plancıları Odası (ŞPO) Ankara Şubesi ile yeşil alanlar üzerine yapılan görüşmelerde, Ankara Büyükşehir Belediyesi'nin bölge parkı önerilerinin gerek ŞPO gerekse Mimarlar Odası tarafından dava edildiği ve kimi meclis tutanakları incelendiğinde, belediye meclisinin parkların içinde yapılaşmayı öngörebilecek emsal kararları ve yeni bir ticari rekreasyon alanı tanımı getir-

diği saptanmıştır (İlkay, 2016). Bu siyasi temelli bir teknik gerilim olarak değerlendirilebilir. Oda dava dosyalarından alınan Şekil 4’te de Çukurambar Bölge Parkı önerisi görülmektedir; ŞPO’nun eleştirdiği nokta Ankara Büyükşehir Belediyesi’nin yönetsel sınırları aşmayı ve plan tadilatları ile üst ölçek planları delerek yeşil alanları yapılaşmaya açmayı hedefliyor olmasıdır.



Şekil 4. 15.06.2012 tarih ve 971 sayılı Büyükşehir Belediye Meclisi kararı ile kabul edilen 1/5000 Nazım İmar Plan Tadilatı, Çankaya Belediyesi yönetimindeki küçük ölçekli parkların birleştirilerek, Büyükşehir Belediyesi’nin hüküm ve tasarrufu altındaki Çukurambar Bölge Parkı’na dönüştürülme önerisi

Yeşil alanların yaşadıkları bu deformasyon sürecine ek olarak, daha önce Hatıpcayı Projesi açılışında olduğu gibi yeşil alanların politik bir sahne olarak kullanıldığını da görmekteyiz. Ayrıca bunun daha mikro ölçeklerde de mahalle parklarında farklı temsillerin mekânları ve mekâncıkları olarak gözlemlenebildiğini söyleyebiliriz ki bu da üçüncü bir temsil ve üretim durağına dikkat çekmektedir: ‘Siyasa alanı’ olarak yeşil alanlar. Bu, özellikle 2015 genel seçimleri öncesinde, Hatıpcayı ve kimi diğer parklarda, farklı siyasi liderlerin sahne olarak seçim kampanyalarını, konut projeleri ve öteki açılışlarda halka sunmaları şeklinde olabileceği gibi, daha mikro düzeyde derneklerin, küçük toplulukların da kendi etkinlikleri ve simgeleri ile mekânı işaretlemeleri şeklinde de gözlenebilir; ki bu

tür örnekler mikro düzeyde yapılan mahalle ve kent parkı alan araştırmalarında gözlenmiştir (Gençlik Parkı ve Güvenpark'ta kurulan iftar çadırları, Ahmed Arif Parkı'nda ramazan akşamlarında Sovyet sinemasından ve Nazım Hikmet Ran'ın senaryolaştırdığı film gösterimleri gibi) (İlkay, 2016).

Yeşil alan artık salt fiziksel bir girdi, doğal ya açık alan değildir; tartışılan örnekler doğal ve açık alan olmanın ötesinde kazandığı politik içeriğe ve anlama göre, yeşil alanların ve parkların artık 'temsil mekânı' haline geldiğini kanıtlamaktadır. Parklar artık 'temsil araçları' ve 'politik sahne' olarak kullanılabilir. Bu temelde yapılan diğer gözlem ve araştırmalar göstermiştir ki, yerel yönetimler –planlama ilke ve şehircilik esaslarını gerçekleştirmenin ve kentsel adalet değerini sağlamanın ötesinde– üç güdüyle yeşil alan üretmektedir: (1) rant şeklinde ekonomik kazanç ve/ya oy şeklinde politik kazanç elde etmek; (2) destekleyicilere hediye şeklinde sunulacak olan temsili nişler ve kaleler üretmek; (3) politik mücadelelerde kullanılacak politik sahne ve konular üretebilmek.

Sonuç: Ankara'da Park ve Kentsel Yeşil Alan Nedir?

Alan gözlemleri, belediye meclis tutanakları, haber ve internet taraması, haritalar, derinlemesine görüşmeler ve yasal metinlere dayanan ve daha kapsamlı doktora çalışmasının üç alt parçasından birini oluşturan mezo analiz, Ankara'daki yeşil alanların sahiplenme ve sunum anlarını deşifre etmeyi hedeflemiş, kentsel yeşil üretme süreci içinde parkların algı-kurgu ve deneyim üçgeninde nasıl farklı temsil mekânları oluşturduğunu irdelemiştir. Gözlenen üretim, sunum ve sahiplenme duraklarının yeşil alanı temelde üç araç olarak tanımladığı saptanmıştır: ekonomik araç, teknik araç, temsili araç. Bu üç araç olma durumu da karşılığını üç temsili durakta bulmaktadır: (1) konut ve kentsel dönüşüm projelerine eklenen 'siyasa aracı' olarak yeşil alanlar; (2) kentsel yeşil kalitesinde parçalanma ve düşüşü getiren 'siyasa bağlamı' olarak yeşil alanlar; (3) kentsel yeşilin politik ve temsili boyutlarını öne çıkaran 'siyasa alanı' olarak yeşil alanlar.

Bu araştırmayla ortaya konan duraklar, kentsel yeşil alanların politik, ekonomik, teknik olgulara bağlanan bir kamusal girdiye dönüştüğünü işaret etmektedir. Böylesi bir yeşil alan tanımı ve çerçevesi kentsel yeşilin 'doğal olma' kökeninden uzaklaşarak, parçalı 'kamusal' bir içeriğe kayışını göstermektedir ki bu geçiş daha detaylı araştırmalar gerektiren derin bir planlama ve kentsel siyasa sorunu olarak ortaya çıkmaktadır.



Extended Abstract

On the Definition of 'Urban Green Areas': (Re)Production Modes of Urban Green in Ankara as Representational Spaces

*

Yasemin İlkey
Yüzüncü Yıl University

With the Agricultural Revolution in Neolithic Age, since the first settlements appeared, the relationship between natural and built environment has been one of the most crucial elements of urbanization history, gradually it became a critical piece of planning discipline. 'Urban green space' was on the focus of this relationship through especially the industrial revolution. Urban green areas, such as parks, gardens, recreation spots, urban forests and groves, penetrate urban pattern limiting the built environment and supporting the delicate balance among occupied and void spaces. As a result of this dual character, urban greenery is defined as both natural and urban open space. Therefore urban green space –even nested in its name– has a two-folded character. On the one hand, it has rooted from nature and has penetrated urban spatial pattern as an extension of nature –being 'green', which is on the basis of its historical and conceptual origin. However by the time it entered into the urban theory and planning practice (towards the end of 19th century and especially by the first quarter of 20th century), urban green space has gradually turned out to be perceived and conceived as a 'tool' for the sake of 'urban development' (following the path from regulatory and sanitary functions to organizational functions and lastly to political-economic functions). As a result, urban green spaces have withdrawn the natural origin to some extent, which indicates the conflict between the two dimensions of urban green: being (an exten-

sion of) nature vs. being an urban open space. Beyond this conflict, as cities have evolved, the 'public' space dimension was added to being 'natural' and 'open'; urban green areas turned out to be meeting spaces where people come together and socialize while contacting with both the nature and the other citizens. Moreover, urban greenery has gained new social and symbolic content within decades. As public spaces, urban green areas have a two-folded appropriation: they are open to anyone since they are public property; they are perceived, and experienced by citizens. Besides, they are regulated and reproduced through official decisions by state institutions. On the basis of this duality, urban green areas are (re)produced and can be analysed as *perceived*, *conceived* and *lived* spaces with reference to Lefebvre's spatial conceptualization. When the perspective is changed, these three aspects –which constitute the different dimensions of spatial reality– are recognized to penetrate each other and can be translated to one another. This paper problematizes the technical and political motives shaping the reproduction of urban greenery in Ankara, focusing on the concept of 'conceived space'; and discusses how urban green areas have turned to be *representational spaces* especially by the hand of the state, tracing the mechanisms of conception, appropriation and provision.

The main question of the text is within the reproductions processes how far urban greenery has transformed from its natural origins and what urban green has recently been in Ankara in relation with the city and what it represents so far. Examinations are based on site observations between 2009 and 2015, reports of municipal councils, web sites of municipalities, legal texts, in-depth interviews within the PhD research of the writer. The analysis indicated that urban greenery is reproduced via three steps: definition, design and creation. Moreover, three contextual phenomena influence this three-stepped process, having an impact on the spatial reproduction mechanisms deforming natural-built balance, even while creating urban green. Firstly, urban green spaces have a specific and significant role within urban spatial reproduction processes, especially at the point where neoliberal capitalist mode of production highlighted exchange value rather than use value by 1970s. Secondly, by 1980s, rising identity politics increased the representational potentials and political content of urban green spaces, which has recently functioned as 'public space'. Moreover, the recent western research also indicates this rising phenomenon, via the rising studies on the concepts such as justice, identity, spatial culture and sustainability of such cultures, accessibility. Thirdly, and the most criti-

cally, the built environment shone out within the design and physical patterning of urban green spaces, which should be questioned in depth; the shift from natural to the built environment should be rejected and reversed. This attempt has both theoretical and practical aspects. The question how we should balance natural and built spatial entities occurs as a critical problem area within recent neo-liberal urban spatial reproduction process.

Three modes were explored as: (1) 'a policy instrument' attached to housing development and urban transformation projects; (2) 'a context of policy' shifted to a fragmentation and decrease in urban green quality; and (3) 'a site of policy' highlighted the representational dimension of urban green, all of which demonstrated the shift in definition of urban green areas from a natural to a political entity. This problem necessitates re-definition of urban green as an initial step to re-formulate the epistemology (and therefore methodology) of urban green spaces and new mechanisms, tools, spatial strategies for urban green planning. This study triggers a philosophical (ontological and epistemological) discussion on urban green areas through identifying the hegemonic definition and role of urban greenery. As planners and designers, what constraints do we have? What potentials can we identify? What should we consider, and prioritize: The 'urban' as open public space or the 'nature' as green space? Or the 'public' phenomenon in the urban green areas, as western colleagues study the concepts of justice, equity, cultural and social sustainability, accessibility? Is there anything to be reversed or extracted: The 'urban' in green areas or the 'nature' in urban areas or the 'public' in urban greenery? What do the initial discussions of urban utopias (conducted in early 20th century (such as urban green as a separating element in Garden City, Broadacre City or a connecting element in Le Corbusier's Linear city) mean in planning approaches? Such initial definitions, conceptualizations and approaches should be revisited and current planning approaches should be re-evaluated in the light of the tracks what urban green is. This attempt may constitute the basis of revolutionary spatial solutions and methodologies to study urban green areas.

Kaynakça/References

- Balaban, O. (2008). *Capital accumulation, the state and the production of built environment: The case of Turkey*. (Yayınlanmamış Doktora Tezi). ODTÜ, Fen Bilimleri Enstitüsü, Şehir ve Bölge Planlama Bölümü, Ankara.
- Bayırbağ, M. K. (2010). *UPL 602 planning, politics and public policy*. (Yayınlanmamış Ders notları). 2010 Bahar Dönemi. ODTÜ Kentsel Politika Planlaması ve Yerel Yönetimler Ana Bilim Dalı, Ankara.
- Bingöl, E. (2006). *A Quality of life perspective to urban green spaces of Ankara*. (Yayınlanmamış Yüksek Lisans Tezi). ODTÜ Fen Bilimleri Enstitüsü, Şehir ve Bölge Planlama Bölümü, Kentsel Tasarım Ana Bilim Dalı, Ankara.
- Burat, S. (2000). *Green belt as a planning tool and green belt of Ankara*. (Yayınlanmamış Yüksek Lisans Tezi). ODTÜ, Fen Bilimleri Enstitüsü, Şehir ve Bölge Planlama Bölümü, Kentsel Tasarım Ana Bilim Dalı, Ankara.
- Burat, S. (2008). *The changing morphology of urban greenways, Ankara, 1923-1960*. (Yayınlanmamış Doktora Tezi). ODTÜ, Fen Bilimleri Enstitüsü, Şehir ve Bölge Planlama Bölümü, Ankara.
- Carr, S., Francis, M., Rivlin, L.G., Stone, A. M. (1992). *Public space*. London: SAGE Publications.
- Cranz, G. (1982). *The politics of park design: A history of park design in USA*. Cambridge: MIT Press.
- Doğan, A. E. (2007). Mekan üretimi ve gündelik hayatın birikim ve emek süreçleriyle ilişkisine Kayseri'den bakmak. *Praksis*, 16(Güz), 91-122.
- Duygulu, F. (2012). *Turkish spatial planning practice in the neoliberal era: Over-fragmentation*. (Yayınlanmamış Yüksek Lisans Tezi). ODTÜ, Fen Bilimleri Enstitüsü, Şehir ve Bölge Planlama Bölümü, Kentsel Tasarım Ana Bilim Dalı, Ankara.
- Harvey, D. (1985). *Consciousness and urban experience: Studies in the history and theory of capitalist society*. Oxford: Basil Blackwell.
- İlkay, Y. (2016). *(Re)Production and appropriation of open public spaces: Representational moments for urban green in Ankara*. (Yayınlanmamış Doktora Tezi). ODTÜ, Sosyal Bilimler Enstitüsü, Kentsel Politika Planlaması ve Yerel Yönetimler Ana Bilim Dalı, Ankara.
- Lefebvre, H. (1976). *Survival of capitalism – reproduction of relations of production* (F. Bryant, Çev.). New York: St. Martin's Press.
- Lefebvre, H. (1991). *Production of space*. Oxford: Blackwell.
- Low, S., Taplin, D., Scheld, S. (2005). *Rethinking urban parks: Public space and cultural diversity*. USA: The University of Texas Press.
- Malkoç Yiğit, E. ve Sönmez Türel, E. (2006). İlkçağlardan günümüze Anadolu'da açık mekanın evrimi. *Tekirdağ Ziraat Fakültesi Dergisi*, 3 (2), 187-195.
- Mayer-Tasch, P.C. (2003). Cennet Bahçesi. Sarkowicz, H. (Der.), *Bahçelerin ve Parkların Tarihi* içinde (E. Kayaoğlu, Çev.). Ankara: Dost Kitabevi Yayınları.
- Müftüoğlu, V. (2008). *Kentsel açık yeşil alan karar ve uygulamalarının imar mevzuatı kapsamında ankara kenti örneğinde irdelenmesi*. (Yayınlanmamış Yüksek Lisans

- Tezi). Ankara Üniversitesi, Fen Bilimleri Enstitüsü, Peyzaj Mimarlığı Anabilim Dalı, Ankara.
- Sarkowicz, H. (Der.). (2003). *Bahçelerin ve parkların tarihi*. (E. Kayaoğlu, Çev). Ankara: Dost Kitabevi Yayınları.
- Stanley, B. W., Stark, B. L., Johnston, K. L., Smith, M. E. (2012). Urban Open Spaces in Historical Perspective: A Transdisciplinary Typology and Analysis. *Urban Geography*. 33(8), s.1089-1117
- Yeşil, A. (2006). *Ankara metropoliten alanının yeşil alan sisteminin analizi*. (Yayınlanmamış Yüksek Lisans Tezi). Yıldız Teknik Üniversitesi, Şehir ve Bölge Planlama, Peyzaj Mimarlığı Bölümü, İstanbul.

Dr. Yasemin İlkay,

1980 yılında Erzincan'da doğdu. Lisans eğitimini Orta Doğu Teknik Üniversitesi, Mimarlık Fakültesi, Şehir ve Bölge Planlama bölümünde 2004'te tamamlayarak, ODTÜ Sosyal Bilimler Enstitüsü Kentsel Politika Planlaması ve Yerel Yönetimler Ana Bilim dalında eğitimine devam etti. Kızılay Meydanı'nın politik dönüşümünü konu alan tezini tamamlayarak 2007 yılında yüksek lisanstan mezun oldu. Doktora tezini ise Ankara'da açık alanların yeniden üretilmesi ve mekansal sahiplenmesi konusunda yazarak, 2016 yılında aynı ana bilim dalından doktora derecesini aldı. 2006 – 2016 yılları arasında ODTÜ Kentsel Politika Planlaması ve Yerel Yönetimler Ana Bilim dalında araştırma görevliliği yaptı. Haziran 2016'tan bu yana da Van Yüzyüncü Yıl Üniversitesi, Mimarlık ve Tasarım Fakültesi, Şehir ve Bölge Planlama bölümünde araştırma görevlisi olarak çalışmaktadır. İlgi alanları arasında kamusal mekan, toplumsal – kentsel hareketler, mekanın simgesel-politik anlamları, mekan siyaseti, yere bağlanma, zihinsel harita, mekanın (yeniden) üretilmesi ve kent tarihi yer almaktadır.

- *She was born in Erzincan in 1980. She graduated from the City and Regional Planning Department of the Architecture Faculty in METU in 2004; and later continued her academic studies in in the Institute of Social Sciences in the same university. She accomplished the masters' program in 2007 with a thesis on the political transformation of Kızılay Square; and wrote her PhD dissertation on the reproduction and appropriation of open spaces in Ankara, qualified for her PhD degree in the same department in 2016. She worked as research assistant in the Department of Urban Policy Planning and Local Governments in METU. She has been working as research assistant in City and Regional Planning Department in Van Yüzyüncü Yıl University, in the Faculty of Architecture and Design since June 2016. Her academic interests are public space, societal conflicts and urban social movements, symbolic-political meanings of space, space politics, place attachment, mental maps, (re)production of space and urban history.*

E-mail: yasemin.ilkay@gmail.com