

## Herkes için Erişilebilir Diş Polikliniği Tasarımı

Özlem ŞENYİĞİT\*<sup>1</sup>

<sup>1</sup>Çukurova Üniversitesi, Mimarlık Fakültesi, Mimarlık Bölümü, Adana

Geliş tarihi: 03.08.2017

Kabul tarihi: 14.03.2018

### Öz

Bu çalışmada, Çukurova Üniversitesi Mühendislik-Mimarlık Fakültesi Döner Sermayesi tarafından yazarın tasarım ve uygulama sorumlusu olarak görevlendirildiği bir Ağız ve Diş Sağlığı Polikliniğinin herkes için erişilebilir olarak yapılan tasarımı tanıtılmaktadır.

Herkes tüm yaşamsal alanlara erişebilme/ulaşabilme hakkına sahip olmalıdır. Dolayısıyla engelli, geçici engelli, yaşlı ve çocukların erişebileceği, hizmetlerinden faydalanabileceği sağlık birimlerinin herkes için erişilebilir olması bu çalışmada bahsi geçen tasarımın en önemli hedefidir. Poliklinikte; alan genişliği, erişim mesafesi, hareket kolaylığı gibi herkes için erişilebilir tasarım prensipleri bağlamında yatay ve dikey sirkülasyonlar, bekleme alanları, muayene odaları, tuvaletler, kapı genişlikleri vb. projelendirilmiş olup sonradan yapılacak emsallerine örnek teşkil etmesi amaçlanmıştır. Projenin tasarımına Ocak 2016 tarihinde başlanmıştır. Şu an poliklinik olarak işlevini sürdürmektedir.

**Anahtar Kelimeler:** Erişilebilirlik, Engelli tasarımı, Engelli standartları, Diş polikliniği

### Accessible Dental Clinic Design for Everyone

#### Abstract

In this study, Oral and Dental Health Polyclinic, where the author was charged as design and application supervisor by circulating capital of faculty of engineering and architecture of Cukurova University, is introduced to design in the context of accessibility for all.

Everyone should have the right to access all vital areas. Therefore, it is the most important goal of the design is saying in this work that the disabled, temporary disabled, the elderly and children can access health units and benefit from health services. The dental polyclinic has been designed for the horizontal and vertical circulations, waiting areas, examination rooms, toilets, door widths etc. in the context of accessible design principles for everyone such as area width, access distance, ease of movement. The design of the project started in January 2016. It's currently serving as a polyclinic.

**Keywords:** Accessible, Disability design, Disability standards, Dental polyclinic

---

\*Sorumlu yazar (Corresponding author): Özlem ŞENYİĞİT, [osenyigit@cu.edu.tr](mailto:osenyigit@cu.edu.tr)

## 1. GİRİŞ

Yaşamda herkes eğitim görme, çalışma, sağlık olanaklarından faydalanma, sportif faaliyetlere katılma ve eğlenme konularında aynı hakka sahiptir. Dolayısıyla toplum hayatına tam katılımda mekana ulaşmak ve mekanı kullanabilmek büyük önem taşımaktadır.

Ülkemizde engellilerin toplumsal yaşama katılmasını sağlamak açısından yapılması gerekenler, yasalarda ve yönetmeliklerde yer almaktadır. Ancak, tanımlanan gerekliliklerin kente ve mimariye yeterince yansımadağı görülmektedir. Bu açıdan, çağdaş dünyanın çeşitli ülkelerinde geçerlilik kazanmış eşit olanaklarla her türlü birey tarafından kullanılabilirliğinin sağlanması yönündeki “evrensel tasarım”, “herkes için tasarım” yaklaşımı büyük önem taşımaktadır.

## 2. HERKES İÇİN ERİŞİLEBİLİR MEKAN KULLANIMI

### 2.1. Engellilik Kavramı

Engellilik, birçok farklı kurum, kuruluş ve kişilerce çeşitli şekillerde tanımlanmıştır;

2828 sayılı Sosyal Hizmetler Kanununda engelli: “doğuştan veya sonradan herhangi bir hastalık veya kaza sonucu bedensel, zihinsel, ruhsal, duygusal ve sosyal yeteneklerini çeşitli derecelerde kaybetmesi nedeniyle normal yaşamın gereklerine uymama durumunda olup; korunma, bakım, rehabilitasyon, danışmanlık ve destek hizmetlerine ihtiyacı olan kişi” olarak tanımlanırken [1], Dünya Sağlık Örgütü (WHO) engelliliği: “kişiden ya da bir bütün olarak kişilerin vücut fonksiyonlarından beklenen gelişimde ve vücudun fonksiyonlarını yerine getirmesinde eksiklik ya da sınırlılık” olarak tanımlamaktadır [2].

Birleşmiş Milletler (UN) Genel Kurulu’nca kabul edilen İnsan Hakları Evrensel Bildirgesi’nin Ek 3447 No’lu ve 9 Aralık 1975 tarihli Engelli Kişilerin Hakları Beyannamesi 3.12.2008 tarihinde ülkemiz tarafından onaylanmış olup, amaç;

engellilerin tüm insan hak ve temel özgürlüklerinden tam ve eşit şekilde yararlanmasını teşvik ve temin etmek ve insanlık onurlarına saygıyı güçlendirmektir [3].

T.C. Anayasası’nda ve İnsan Hakları Evrensel Bildirgesi’nde vurgulandığı üzere engelliler, yaşlılar, hastalar, çocuklar ve sosyo-ekonomik bakımdan engelliler koruma altına alınmış olup bu kişiler toplumdaki diğer bireylerle eşit haklara sahiptirler.

### 2.2. Erişilebilirlik/Ulaşılabilirlik

Ulaşılabilirlik; “yaşamın tüm alanlarındaki hak ve hizmetlere ulaşabilmek ve bunlardan yararlanabilmek” anlamına gelmektedir [4].

Herkes işine, okuluna, alışverişine, spor alanlarına, parklara, sağlık hizmetlerine tüm yaşamsal alanlarına erişebilme/ulaşabilme hakkına sahip olmalıdır. Bu durum çağdaş toplum olmanın önemli bir gereğidir ve karar verici olan kurumlara, tasarımcılara bu konuda çok büyük sorumluluklar düşmektedir.

Dolayısıyla engelli, geçici engelli, yaşlı ve çocukların erişebileceği, hizmetlerinden faydalanabileceği sağlık birimlerinin herkes için erişilebilir olması bu çalışmada bahsi geçen tasarımın en önemli hedefidir.

## 3. TASARIM KRİTERLERİ

Kentte hizmet veren ağız ve diş sağlığı poliklinikleri; fertlerin ve toplumun sağlığını korumak maksadıyla, mesleğini serbest olarak icra etmek yetkisine sahip olan diş hekimlerinin münferiden ve müştereken ağız ve diş sağlığı hizmeti verdikleri muayenehanelerdir [5,6].

Özel ağız ve diş sağlığı poliklinikleri ile merkezlerinin açılması, faaliyetleri, denetimleri, faaliyetlerine son verilmesi ve diğer hususlara ilişkin usul ve esaslar ise Sağlık Bakanlığının Ağız ve Diş Sağlığı Hizmeti Sunulan Özel Sağlık

Kuruluşları Hakkındaki Yönetmelik çerçevesinde düzenlenmiştir [5,6].

Bu doğrultuda, Çukurova Üniversitesi Döner Sermaye İşleri aracılığıyla tasarım ve uygulama sorumlusu olarak görevlendirilen poliklinik; Sağlık Bakanlığı'nın A tipi özel ağız ve diş sağlığı merkezi statüsünde tasarlanmıştır. Polikliniğin uygulanma alanı, bodrum artı iki katlı olup öncesinde hiçbir farklı amaçla kullanılmamıştır. (Şekil 1-2).



Şekil 1. Ağız ve diş sağlığı polikliniği



Şekil 2. Banko ve bekleme holü

Ağız ve Diş Sağlığı Hizmeti Sunulan Özel Sağlık Kuruluşları Hakkındaki Yönetmelik [5]'in "Bina Durumu ve Sağlık Kuruluşlarının Fiziki Standartları" başlıklı 3. bölümündeki madde 8 (bina durumu), madde 9 (muayene standartı) ve madde 10 (A tipi polikliniklerde zorunlu tıbbi hizmet birimler) çerçevesinde, polikliniğin tasarım ve uygulamasında belirlenen tasarım prensipleri şu şekilde oluşturulmuştur;

- Polikliniğin herkes için erişilebilirlik prensipleri kapsamında engelli standartlarına uygun olarak tasarlanması (Madde 10: d-e-f-g-ğ),

- Poliklinikte sıcaklığı uygun düzeyde tutmayı sağlayan iklimlendirmenin ısıtma ve soğutma sistemleri ile sağlanması (Madde 8: 7-b),
- Hastaların ve personelin kullandığı bütün alanların uygun şekilde havalandırılması (Madde 8: 7-c),
- Hekim ve hasta için yeterli doğal ve yapay aydınlatılmaların sağlanması (Madde 8: 7-c),
- Poliklinikte hasta ve çalışan güvenliğinin sağlanması ve korunmasına dair ilgili mevzuatlarda belirtilen tedbirlerin İş Güvenliği Standartları bağlamında yerine getirilmesi (Madde 9: e),
- Yangına karşı gerekli tedbirlerin alınması ve bu durumun yetkili merci tarafından onaylanıp belgelenmesi (Madde 10: i),
- Polikliniğin temiz kalabilmesi için gerekliliklerin yerine getirilmesi, özellikle zeminin kolay temizlenebilir ve dezenfekte edilebilir malzeme ile kaplanmasıdır (Madde 10: h).

Poliklinik 3 katlı olup polikliniğin yan girişine tekerlekli sandalye kullanımına uygun olarak %8 eğimli rampa oluşturulmuştur (Madde 10: g) (Şekil 3).



Şekil 3. Engelli rampası

Poliklinikteki koridorlar ve hasta kullanımına ait tüm kapılar tekerlekli sandalye geçişine uygun olacak şekilde 1,00 metre olarak projelendirilmiştir (Madde 10: ğ) (Şekil 4-5).



Şekil 4. Üst kat koridor ve asansör girişi



Şekil 7. Engelli asansörü ve merdiveni



Şekil 5. Üst kat koridor ve muayene odası girişi

Poliklinikte engelli standartlarına uygun şekilde düzenlenmiş kadın ve erkek tuvaletleri olmak üzere hastaların ortak kullanım alanında 3, toplam 4 tuvalet mevcuttur (Madde 10: d) (Şekil 6).



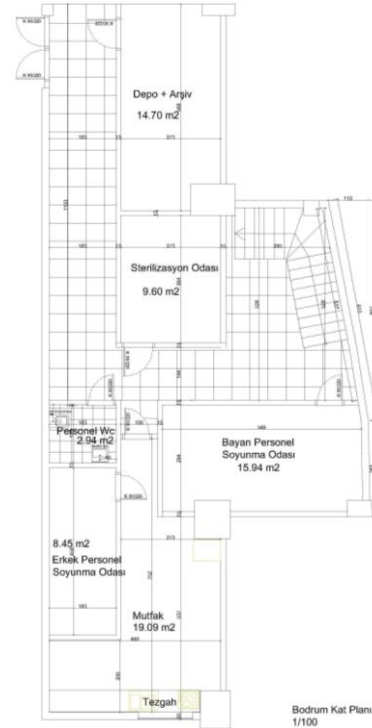
Şekil 6. Giriş kat engelli tuvaleti

Polikliniğin bodrum kat hariç her iki katını hasta ve hasta yakınları kullandığından bu katlar arasında tekerlekli sandalye ile taşıma sağlanabilecek ebat ve büyüklükte, ilgili mevzuata uygun asansör kullanılmıştır (Madde 10: f) (Şekil 7).

### 3.1. Poliklinik Bodrum Kat

Bodrum kat kapalı otoparka açılmakta olup, bu katta tasarlanmış olan depolama mekanı ve mutfak için malzeme taşınabilmektedir (Madde 10: ç).

Polikliniğin bodrum katında ayrıca kadın ve erkek personel için soyunma-giyinme odaları ile tuvalet tasarlanmıştır. Hasta ve hasta yakınlarının dolanım alanlarından izole edilmiş steril odası da bu katta bulunmaktadır (Madde 10: ç) (Şekil 8).



Şekil 8. Bodrum kat planı

### 3.2. Poliklinik Giriş Kat

Polikliniğin giriş katına doğal aydınlatmalı, tekerlekli sandalye kullanıcısına uygun yaklaşık 40 metrekare büyüklüğünde hasta bekleme salonu tasarlanmıştır (Madde 10: 1-a) (Şekil 9-10-11-12).



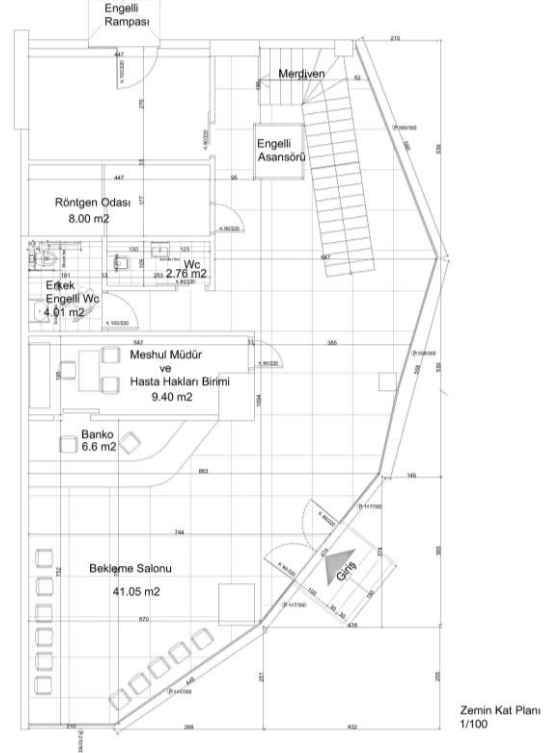
Şekil 9. Giriş ve bekleme salonu



Şekil 10. Giriş kat bekleme salonu



Şekil 11. Giriş kat bekleme salonu



Şekil 12. Giriş kat planı

Giriş katındaki banko alanı, poliklinik girişine ve bekleme salonuna hakim bir şekilde yerleştirilmiş olup mesul müdür ve hasta hakları birimi bankoyla bağlantılı olarak girişe yakın konumlandırılmıştır (Madde 10: a) (Şekil 13).



Şekil 13. Mesul müdür ve hasta hakları birimi

Dış hekimleri tarafından hastaların teşhisinde kullanılan röntgen cihazı için ise Türkiye Atom Enerjisi Kurumunun ilgili mevzuatına uygun özel bir alan tasarlanmış ve kullanım lisansı alınmıştır (Madde 22: 2-3) (Şekil 14).



Şekil 14. Röntgen odası

Giriş katında ayrıca 2 tuvalet bulunmaktadır ve biri engelli tuvaleti olarak tasarlanmıştır (Madde 10: d) (Şekil 15).



Şekil 15. Engelli tuvaleti

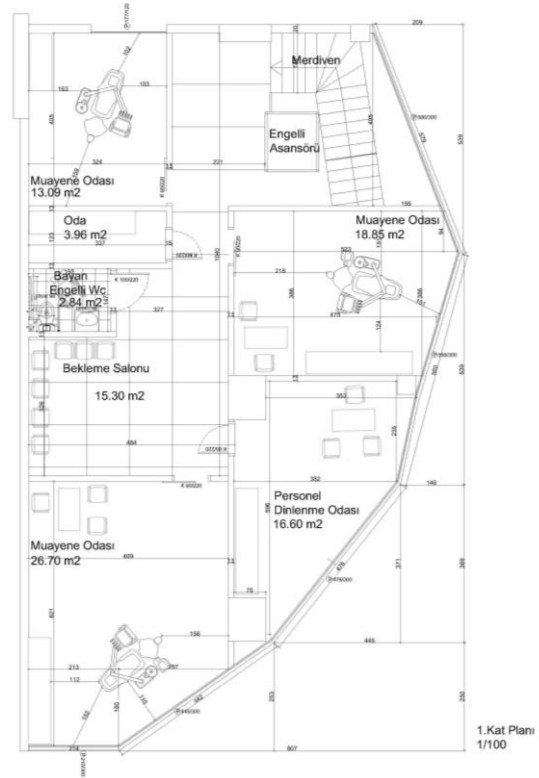
### 3.3. Poliklinik Üst Kat

Tekerlekli sandalye kullanım standartlarına uygun asansör ve merdivenle çıkılan polikliniğin üst katında, yaklaşık 15 metrekare büyüklüğünde tekerlekli sandalye kullanıcılarına uygun hasta

bekleme salonu bulunmaktadır. Ayrıca üst katta da bir engelli tuvaleti mevcuttur (Madde 10: a,d) (Şekil 16 ve 17).



Şekil 16. Üst kat bekleme salonu



Şekil 17. Üst kat planı

Üst kattaki bütün muayene odalarında doğal aydınlatma mevcuttur. Muayene odalarındaki mekan büyüklüğü ve organizasyonu yönetmeliğe uygun herkes için erişilebilir tasarlanmış olup,

muayene ve tedavi işlemleri için gerekli araç, gereç ve donanımın depolanması ve hazırlanması amacıyla tanımlı alanlar yaratılmıştır (Madde 10: b) (Şekil 18 ve 19).



Şekil 18. Üst kat muayene odaları



Şekil 19. Üst kat muayene odası

Ayrıca hasta mahremiyetinin korunması ve uygun şartlarda muayenenin sağlanması amacıyla da muayene odalarında ses, görüntü ve gürültü açısından gerekli düzenlemeler yapılmıştır (Madde 10: b) (Şekil 20).



Şekil 20. Üst kat görünüm

#### 4. SONUÇ

Engelli ve/veya engelsiz tüm bireylerin sağlık hizmeti alabilecekleri sağlık birimleri

tasarımlarının gerçekleşmesi yaşam standartların yükseltilmesi açısından büyük önem taşımaktadır. Ülkemizde engellilere yönelik düzenlemeler son yıllarda oldukça hız kazanmıştır. Sağlık Bakanlığı'nın Ağız ve Diş Sağlığı Hizmeti Sunan Özel Sağlık Kuruluşları Hakkındaki Yönetmelik [5]'te bu bağlamda engellilere yönelik önemli hassasiyetleri içermektedir.

Bu nedenledir ki yönetmelik çerçevesinde herkes için erişilebilir tasarım kriterleri ile gerçekleştirilen polikliniğin, yaşam standartlarının yükseltilmesi, sonradan yapılacak emsallerine örnek teşkil etmesi açısından önemli katkılar sağlayacağı düşünülmektedir.

#### 5. TEŞEKKÜR

Projenin tasarımında hekim olarak pratiklerini benimle paylaşıp projenin şekillenmesine katkı sağlayan Pınar Diş Dünyası Ağız ve Diş Sağlığı Polikliniği'nin sahiplerine, polikliniğin kısa filmi için çektiği resimleri kullanmama müsaade eden Ömer Erbil'e teşekkür ederim.

#### 6. KAYNAKLAR

1. 2828 Sayılı Sosyal Hizmetler Kanunu 3. Madde C Fırkası.
2. World Health Organisation, the Consequences of Disease, ([http://apps.who.int/iris/bitstream/10665/41003/1/9241541261\\_eng.pdf](http://apps.who.int/iris/bitstream/10665/41003/1/9241541261_eng.pdf)), s:28, 21,03,2018.
3. Declaration on the Rights of Disabled Persons, (<http://www.ohchr.org/Documents/ProfessionalInterest/res3447.pdf>), 21,03,2018.
4. Herkes İçin Ulaşılabilirlik Eylem Yılı, Ulaşılabilirlik Stratejisi ve Eylem Planı, 11.12.2010 Resmi Gazete, s:3.
5. Ağız ve Diş Sağlığı Hizmeti Sunulan Özel Sağlık Kuruluşları Hakkında Yönetmelik, 03.02.2015 Tarihli Resmi Gazete Sayı 29256.
6. Türk Diş Hekimleri Birliği, ([http://www.tdb.org.tr/tdb/v2/mevzuat\\_icerik.php?yer\\_id=3&id=89](http://www.tdb.org.tr/tdb/v2/mevzuat_icerik.php?yer_id=3&id=89)), 21,03,2018.

