

DOĞAL PEYZAJ ÖZELLİKLERİNİN KIRSAL YERLEŞİMLER ÜZERİNDEKİ ETKİLERİ: BARTIN ÖRNEĞİ

Bülent YILMAZ*, Gonca ATİK**

*ZKU Bartın Orman Fakültesi, BARTIN, **Peyzaj Yüksek Mimarı, BARTIN

ÖZET

Bir alanın sahip olduğu doğal özellikler, yerleşimlerin gelişimi ve şekillenmesinde büyük bir rol oynamaktadır. Doğal özellikler dikkate alınmadan ortaya çıkan yerleşimlerin bilinçsiz ve plansız gelişimi, ekolojik dengeye zarar vererek doğal kaynaklarının sürdürülebilirliğini engellenmektedir. Buna bağlı olarak da insan konforu bakımından elverişsiz yaşam ortamları oluşmaktadır.

Bu çalışmada, doğal peyzaja ilişkin faktörlerin Bartın merkez ilçeye bağlı 83, Arıt beldesine bağlı 14 kırsal yerleşim ile etkileşimi incelenmiştir. Bu amaç doğrultusunda, araştırma alanına ilişkin doğal yapı özellikleri Coğrafi Bilgi Sistemleri (CBS) yazılımlarından ArcView 3.2 programı kullanılarak haritalanmış ve elde edilen veriler kırsal yerleşim alanları ile karşılaştırılmıştır. Sonuç olarak, doğal peyzaj özelliklerinin, yerleşimlerin gereksinimleri ile çevresi arasındaki dengenin sağlanabilmesi bakımından taşıdığı önem ortaya konulmuştur.

Anahtar Kelimeler: Bartın, Doğal Peyzaj, Kırsal Yerleşim, Coğrafi Bilgi Sistemleri (CBS)

EFFECTS OF NATURAL LANDSCAPE FEATURES ON THE RURAL SETTLEMENTS: THE CASE STUDY OF BARTIN

ABSTRACT

Natural features of a land play an important role on lands development and organization. Unconscious and unplanned development of settlements which are arisen without taking into consideration of the natural features of the land harms the ecologic balance by hindering sustainability of natural resources. According to this, inadequate living conditions for human comfort have been arisen.

In this study, factors that are related to natural landscape have been analyzed based on the interaction between 83 rural settlement areas in the city of Bartın and 14 in the district of Arıt. For this aim, natural structure features of study area have been mapped using the GIS (Geographic Information Systems) tool, Arc View 3.2 software and acquired data has been compared with rural settlement areas. To sum up, the importance of natural landscape features for the needs of settlements with the balance of their environs has been resulted.

Keywords: Bartın, Natural Landscape, Rural Settlement, Geographic Information Systems (GIS)

1. GİRİŞ

Kırsal yerleşimler, insan yaşamı için vazgeçilmez olan gıda ve ham madde ihtiyacının karşılandığı kırsal alanlar içerisinde yer almaktadır. Kırsal yerleşimlerin planlı bir şekilde oluşturulması gerek insan konforu, gerekse doğanın korunması bakımından önem taşımaktadır. Türkiye'deki yerleşimlere bakıldığında ise yıllardır önüne geçilemeyen yanlış uygulamalar ile bugünün sağlıklı ve sorunlu yaşama ortamları oluşmuştur. Bu noktada peyzaj planlama çalışmalarının önemi ortaya çıkmaktadır (Doğanay, 1994; Tümertekin 1994).

Kırsal yerleşimler, tarım ve hayvancılık işlevlerinin birlikte yapıldığı ya da birinin diğerine göre ön plana çıktığı genel olarak nüfusun az olduğu ve halen dünya nüfusunun yarısından çoğunu barındıran yerleşimlerdir. Kırsal yerleşim alanlarının yer seçimi ve gelişiminde etkili olan faktörler doğal ve kültürel faktörler olup en önemli etken doğal faktörlerdir. Fakat bu alanların nasıl kullanıldığı orada yaşayan insanların tarihi, sosyolojik ve ekonomik yapıları ile gelişmişlik düzeylerine bağlıdır. Dolayısıyla yerleşim yerlerinin gelişmeleri, şekillenmeleri ve çeşitli tiplere ayrılmasında kültürel faktörler de etkili olmaktadır. Doğal ve kültürel faktörler çok yerde birlikte etkili olmakta, bazen biri bazen de diğeri öne çıkmaktadır (Daniel and Hapkinson, 1995; Şahin, 1998).

Çalışmanın amacı, kırsal yerleşim alanları ile doğal peyzaj özellikleri arasında var olan etkileşimi belirlemektir. Bu amaç doğrultusunda araştırma alanı olarak Batı Karadeniz Bölgesi'nde yer alan Bartın ili merkez ilçe sınırları içindeki kırsal yerleşim alanları incelenmiştir. Kırsal yerleşim alanları olarak köy yerleşimleri seçilmiştir. Öncelikle araştırma alanına ilişkin doğal peyzaj özellikleri saptanmış ve elde edilen verilerin kırsal yerleşim dokusu üzerindeki etkileri ortaya konulmuştur. Çalışmanın sonucunda kırsal yerleşimlerin gereksinimleri ile çevresi arasında nasıl bir denge kurulabileceği ve daha elverişli yaşama koşullarının ne şekilde sağlanabileceği yönünde öneriler getirilmiştir (Atik, 2005).

2. MATERYAL VE METOT

2.1 Materyal

Bu çalışma kapsamında Bartın ili merkez ilçesi ile yine merkez ilçeye bağlı Arıt beldesi sınırları içinde yer alan 97 köy yerleşimi ele alınmıştır. Bartın merkez ilçe ve Arıt beldesinin araştırma alanı olarak seçilmesinin sebebi, alanda birbirinden farklı karakterlere sahip kırsal yerleşmelerin bulunmasıdır. Bartın'a bağlı Kozcağz beldesi ise araştırma alanına dahil edilmemiştir. Bunun nedeni ise Kozcağz beldesinin Bartın merkez ilçe ve yakın çevre doğal peyzaj özelliklerinin ve yerleşim karakterinin benzer özellikler taşımasıdır.

Çalışmada alana ilişkin 1/25 000 ve 1/100 000 ölçekli topografik, 1/100 000 ölçekli toprak, 1/500 000 ve 1/100 000 ölçekli jeoloji ile 1/100 000 ölçekli orman haritalarından yararlanılmıştır. Ayrıca, Bartın iline ait 2004 yılı tarım master planı (Anonim, 2004a) ve Bartın Meteoroloji İstasyonuna ait 1977-2003 yılları arası iklim verileri incelenmiştir (Anonim, 2004b). Elde edilen verilerin haritalanmasında ve bu verilerin kırsal yerleşimler ile ilişkilendirilmesinde Coğrafi Bilgi Sistemleri (CBS) yazılımı olan ArcView 3.2'den yararlanılmıştır.

2.2 Metot

Araştırma alanının doğal peyzaj değerleri olarak topografik ve jeolojik yapı, doğal bitki örtüsü, iklim, toprak ve hidrolojik yapı özellikleri araştırılmıştır. Belirtilen bu özelliklere ilişkin veriler, CBS ortamında ve alanda yapılan gözlemler sonucunda, sınıflara ayrılmıştır. Bu sınıflandırma yapılırken, kırsal yerleşim alanları ile doğal peyzaj özellikleri arasındaki ilişkiler dikkate alınmıştır. Ayrıca, doğal peyzaj özellikleri bakımından farklı yapı sergileyen yerleşim alanlarının bazılarında arazi çalışmaları gerçekleştirilmiştir. Sonuç olarak, doğal peyzaj özelliklerinin kırsal yerleşimler üzerindeki etkileri değerlendirilmiş ve bu değerlendirmeler ışığında araştırma alanında bulunan kırsal yerleşimlerin gereksinimleri ile çevresi arasındaki dengenin sağlanabilmesi ve daha elverişli yaşam koşullarının oluşturulabilmesi yönünde öneriler getirilmiştir.

3. ARAŞTIRMA BULGULARI

3.1 Araştırma Alanının Konumu

Araştırma alanını oluşturan merkez ilçe Bartın iline bağlıdır. Bartın ili, Karadeniz Bölgesi'nin batı bölümünde, 41° 40' kuzey enlemi ile 32° 22' doğu boylamı arasında yer almaktadır. Araştırma alanının kuzeyinde Karadeniz, Bartın iline bağlı Kurucaşile ve Amasra ilçeleri, doğusunda Kastamonu ili, güneyinde Ulus ilçesi ile Bartın merkez ilçeye bağlı olan Kozcağz beldesi ve batısında Zonguldak ili bulunmaktadır (Şekil 1).

3.2.1 İklim

İklim, yerleşim alanları üzerinde önemli bir etkiye sahiptir. Karadeniz ikliminin görüldüğü bölgede iklimin yerleşimler üzerinde önemli olumsuz bir etkisi görülmemektedir. Araştırma alanında yıllık ortalama sıcaklık 12,5°C, yağış ise 1097,9 mm'dir. Yıl içerisinde ortalama sıcaklıklar hiçbir zaman 0°C'nin altına düşmemektedir. Ortalama sıcaklıkların en düşük olduğu Ocak ayında bile bu değer 4,1°C'dir. Ayrıca, yağışların bütün mevsimlere dağılması ve alanda su sıkıntısının çekilmemesi, özellikle tarımsal faaliyetleri olumlu yönde etkilemektedir. Bu nedenle alanda görülen iklim tipinin yerleşim alanlarını ve insanların ekonomik faaliyetlerini genellikle olumlu yönde etkilediği söylenebilir. Araştırma alanında yükseklik batıdan doğuya artmaktadır. Buna bağlı olarak sıcaklık ve yağış değerlerinde de farklılıklar görülmektedir. İklim değerlerinde görülen bu değişiklikler, tarım ürünlerinde çeşitliliğin azalmasına ve verimin düşmesine neden olmaktadır. Bu durum alanın doğusundaki Arıt beldesi kırsal yerleşimlerinde ön plana çıkmaktadır. Araştırma alanında hakim rüzgarlardan en fazla etkilenen bölge alanın kıyı kesimidir. Buralarda rüzgar hızı 4 m/sn'dir. Kıyıya yakın kesimlerde bulunan kırsal yerleşimler genellikle rüzgarlardan korunaklı bölgelerde bulunmaktadır.

3.2.2 Topografik Yapı

Araştırma alanında bulunan kırsal yerleşimler yükselti basamaklarına göre sınıflandırıldığında, kırsal yerleşimlerin tamamının 0-600 metreler arasında yer aldığı görülmektedir. Kırsal yerleşmelerin %68'i 0-150 metreler arasında bulunmaktadır. 300-600 metreler arasında bulunan 14 köyün tamamı Arıt beldesinde görülmektedir. Yükselti basamaklarına göre kırsal yerleşimlerin dağılımı Tablo 1'de ve alana ilişkin yükseklik grupları haritası Şekil 3'de verilmiştir.

Tablo 1. Yükselti basamaklarına göre kırsal yerleşimlerin dağılımı.

Yükselti Basamakları	Kırsal Yerleşim Sayısı	%
0-150	66	68
150-300	17	18
300-450	3	3
450-600	11	11
TOPLAM	97	100

Araştırma alanında bulunan kırsal yerleşimlerin yer aldıkları eğim gruplarına bakıldığında, %70'inin düz ve hafif eğimli alanlarda buldukları görülmektedir. Kırsal yerleşimlerin %25'i orta, %5'i ise dik eğim grubunda bulunmaktadır (Tablo 2). Yerleşimlerin seyrek olmasında eğim önemli bir faktördür. Özellikle, alanın doğusunda eğim değerleri fazla olduğundan yerleşim dokusunun seyrek bir yapı sergilediği görülmektedir (Şekil 4). Buna karşın kırsal yerleşimlerin yoğunluğu, Bartın kent merkezi çevresinde bulunan düz ve hafif eğimli olan alanlarda artmaktadır.

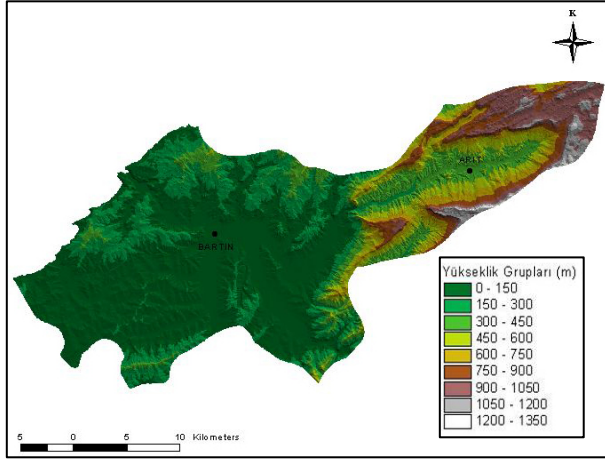
Tablo 2. Eğim gruplarına göre kırsal yerleşimlerin dağılımı.

Eğim Grupları (%)	Kırsal Yerleşim Sayısı	%
Düz ve Hafif Eğimli (0-6)	68	70
Orta Eğimli (6-12)	24	25
Dik Eğimli (12-20)	5	5
TOPLAM	97	100

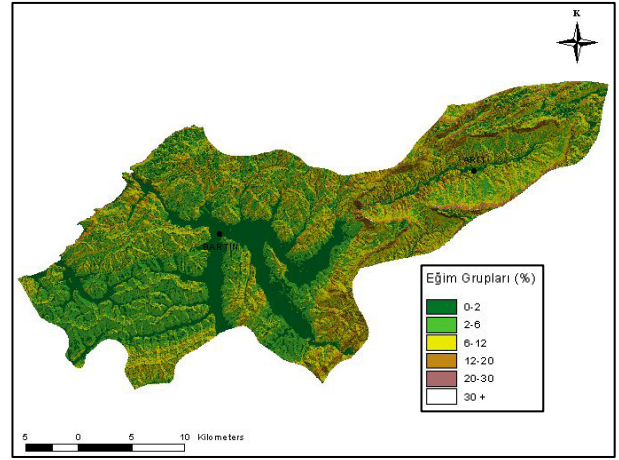
Konumlarına göre alandaki kırsal yerleşimler, eğimli sırt ve vadilerle, akarsu yataklarının keserek parçaladığı dağlık ve dalgalı bir arazi üzerinde kurulu bulunmaktadır. Yerleşimlerin konumları itibarıyla dağılımlarına bakıldığında düzlük alanlar ile dağların etek kısımlarında yoğunluk kazandığı görülmektedir (Tablo 3).

Tablo 3. Konumlarına göre kırsal yerleşimlerin dağılımı.

Konum	Kırsal Yerleşim Sayısı	%
Vadi	20	21
Etek	27	28
Yamaç	39	40
Sırt	11	11
TOPLAM	97	100



Şekil 3. Yükseklik grupları haritası



Şekil 4. Eğim grupları haritası

Dağların yamaç kısımları da kırsal yerleşimlerin sıkça bulunduğu alanlardır. Özellikle, Arıt beldesinin kuzeyindeki yamaçlarda kırsal yerleşimler bir dizi halinde sıralanmaktadır. Darıören, Çöpbe, Turanlar, Söğütlü ve Ören köyleri burada yer almaktadır. Arıt'ın güneyinde ise Esbey, Kumaçorak, Yeniköy, Kayacılar, Karaköşeyhler köyleri yine bu özelliği taşıyan köylerdendir. Bu köylere bağlı olan mahalleler de yamaçlarda yer aldığından evler yamaçlara adeta serpiştirilmiş gibi görünmektedir. Genel olarak yüksek ve eğimli bölgelerde tarıma elverişli alanlar sınırlıdır. Yüksek ve dağlık alanlarda kırsal yerleşmeler fazla sık değildir. Ancak buralardaki kırsal yerleşimlerde mahalle sayısının arttığı göze çarpmaktadır. Özellikle iç kesimlerdeki yüksek alanlarda bulunan mahallelerin birbirlerine olan uzaklığının da arttığı görülmektedir. Yerleşmelerin seyrekleştiği veya hiç bulunmadığı alanlar ise, arazi şartlarının çok arızalı olduğu ve ormanlık alanların geniş yer tuttuğu kesimlerdir. Buralarda tarıma elverişli alanlar sınırlıdır.

Araştırma alanında kırsal yerleşimlerin bakı durumlarına bakıldığında ise %62'sinin düzlükler ile güneşli bakılarda bulunduğu görülmektedir. Yerleşimlerin %38'i ise gölgeli bakılarda bulunmaktadır. Alanın bakı grupları haritası Şekil 5'deki gibidir.

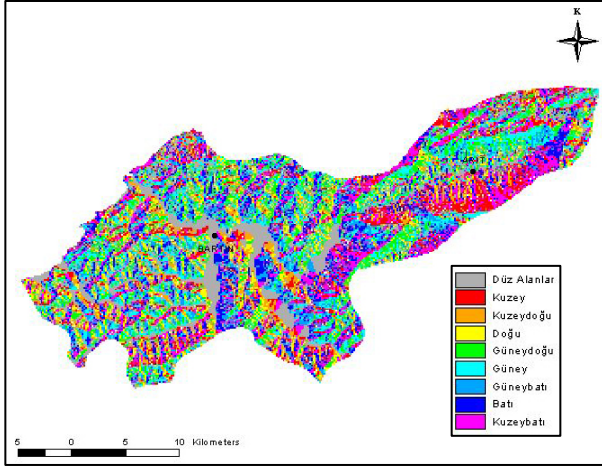
3.2.3 Toprak Özellikleri

Araştırma alanında toprakların özellikleri de yerleşimler üzerinde etkili olmaktadır. Özellikle su kıyılarında bulunan, alüvyal ve kolüvyal toprakların oluşturduğu düzlükler tarım için çok elverişli bir yapıdadır. Birçok tarımsal ürünün yetiştirilebilmesi ve verimin yüksek olması, bu alanlarda yerleşimlerin yoğun olmasına neden olmuştur. I. sınıf ve II. sınıf arazileri oluşturan bu alanlar kırsal yerleşimlerin %21'ini barındırmaktadır. Ayrıca araştırma alanında geniş yer kaplayan IV. sınıf araziler de kırsal yerleşimlerin yoğun olarak bulunduğu alanlardır. Yerleşim alanlarının buralardaki oranı %34'dür. Tarımsal verimliliğin yüksek olduğu bu araziler daha çok araştırma alanının batısında bulunmaktadır. Diğer taraftan alanının doğusunda bulunan VI. ve VII. sınıf

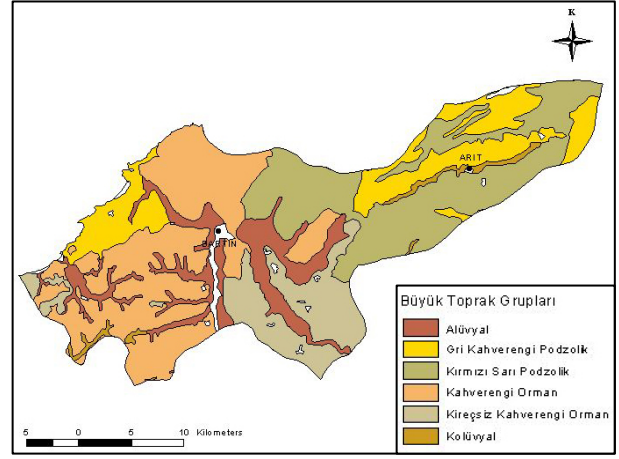
araziler tarımsal verimliliğin düştüğü ve tarımsal üretime uygun olmayan alanlardır. Dolayısıyla bu alanlarda kırsal yerleşimler az ve seyrek bir yapıdadır (Tablo 4). Alana ilişkin büyük toprak grupları haritası Şekil 6, arazi yetenek sınıfları haritası ise Şekil 7'de verilmiştir.

Tablo 4. Arazi sınıflarına göre kırsal yerleşimlerin dağılımı.

Arazi Sınıfı	Kırsal Yerleşim Sayısı	%
I	19	20
II	1	1
III	8	8
IV	33	34
V	-	-
VI	27	28
VII	9	9
TOPLAM	97	100

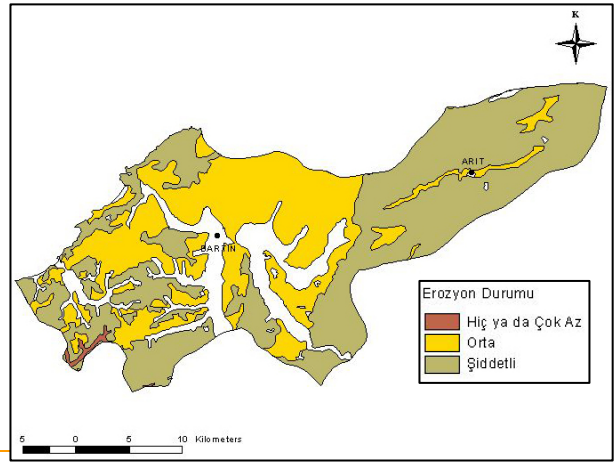
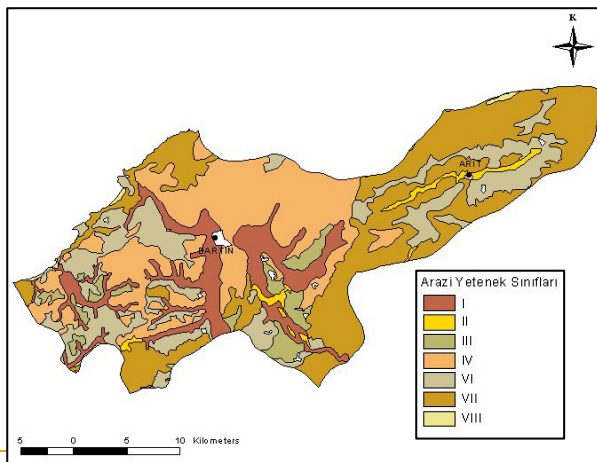


Şekil 5. Bakı grupları haritası



Şekil 6. Büyük toprak grupları haritası

Araştırma alanında bulunan kırsal yerleşimlerin çevresindeki topraklar erozyon tehdidi altında bulunmaktadır (Şekil 8). Yerleşimlerin %35'i şiddetli, %50'si ise orta derecede erozyona maruz kalmaktadır (Tablo 5). Arıt beldesinde bulunan kırsal yerleşimlerin tamamında şiddetli erozyon görülmektedir. Yerleşim alanlarının çevresinde bulunan orman örtüsünün tahrip edilmesi, özellikle dik eğimli alanlarda erozyonun artmasına neden olmaktadır.



Şekil 7. Arazi yetenek sınıfları haritası

Şekil 8. Erozyon durumu haritası

Tablo 5. Erozyon durumlarına göre kırsal yerleşimlerin dağılımı.

Erozyon Durumu	Kırsal Yerleşim Sayısı	%
Hiç/Çok Az	15	15
Orta	48	50
Şiddetli	34	35
TOPLAM	97	100

3.2.4 Jeolojik Yapı

Kırsal yerleşimlerin daha çok kumtaşı kiltası ve siltaşı içeren Çaycuma formasyonu ile alüvyonlar üzerinde yoğunlaştığı görülmektedir. Buralardaki oranı %61'dir. Özellikle kent merkezinin güneybatısında Çaycuma formasyonunun oluşturduğu tepeler alçak ve basık bir özellik taşımaktadır. Genellikle uzun sırtlar ve bunlar arasındaki geniş tabanlı vadiler geniş alanlar kaplamaktadır. Tarımsal faaliyetler için uygun koşullara sahip olan bu alanlarda, kırsal yerleşimler yoğun olarak görülmektedir. Alüvyon alanlar ise, Bartın çayı ve kollarının oluşturduğu geniş tabanlı vadiler içinde yer almaktadır (Şekil 9). Tarım için oldukça elverişli olan bu alanlarda yerleşim alanları büyük bir yer tutmaktadır. Arıt beldesinin çevresinde bulunan bütün kırsal yerleşimler ise, kırmızı kumtaşı ve kiltası içeren Çakraz formasyonunun yer aldığı jeolojik yapı içinde bulunmaktadır. Tarımsal faaliyetler için uygun olmayan bu alanlarda yerleşimler seyrek olarak bulunmaktadır. Ayrıca araştırma alanı I. derece deprem bölgesinde bulunmaktadır. Fay hatları özellikle alanın doğusunda bulunan Arıt beldesinde yoğunlaşmaktadır. Fakat kırsal yerleşimlerin dağılımına bakıldığında alanın depremselliğinin göz önünde bulundurulmadığı dikkat çekmektedir. Jeolojik yapı incelendiğinde Uğurlar, Gençali, Çöpbey, Yeniköy ve Darören köylerinin fay ya da olası fay hatları üzerinde kurulduğu saptanmıştır. Ayrıca zemin yapısı yerleşime müsait olmayan vadi tabanlarında bulunan yerleşimler, deprem riski bakımından daha fazla tehdit altında olan yerleşimlerdir. Özellikle bu alanlardaki yoğun yerleşim dokusu, bu tehdidin boyutunu arttırmaktadır.

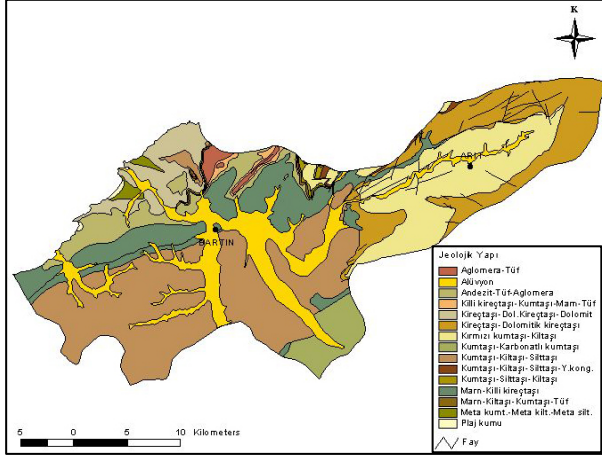
3.2.5 Hidrolojik Yapı

Bartın'da yerleşimlerin dağılımında su varlığı önemli bir faktördür. Kırsal yerleşimlerin büyük bir çoğunluğu su kenarlarında bulunmaktadır. Bartın çayı ve kollarının çevresindeki yerleşimlerin diğer yerlere oranla daha yoğun olduğu dikkat çekmektedir. Akarsu vadileri boyunca sıra sıra dizilmiş olan bu kırsal yerleşimler, birbirlerine çok yakın mesafede bulunmaktadır. Örneğin; Kocaçay boyunca birbirini takip eden Muratbey, Terkehaliller, Büyükkıran, Kurtköy, Çayır ve Çamlık köyleri arasındaki mesafe 1-2 km arasındadır. Yerleşimlerin geri kalan kısmı ise yer altı suyu seviyesinin yüksek olduğu kesimlerde veya kaynakların yüzeye çıktığı yerlerde bulunmaktadır. Ayrıca alanının suya ulaşmanın kolay olduğu bir bölge olması, yerleşimlerin dağınık dokulu olmasında etkili olmuştur. Karadeniz'e kıyısı olan Bartın merkez ilçede, deniz kenarında bulunan tek kırsal yerleşim ise Güzelcehisar köyüne bağlı Hisar mahallesidir. Bunun sebebi, kıyı şeridinin sarp kayalıklardan oluşması ve yerleşime müsait olmamasıdır. Hidrolojik yapı haritası Şekil 10'da verilmiştir.

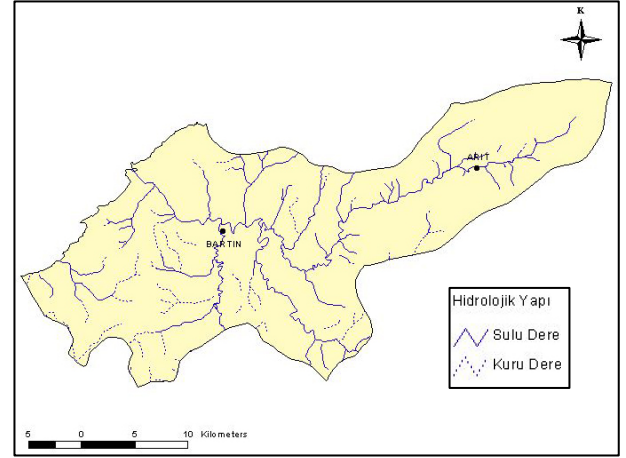
3.2.6 Doğal Bitki Örtüsü

Kırsal yerleşimlerin seyrekleştiği veya hiç bulunmadığı yerlerde genellikle ormanlık alanlara rastlanmaktadır. Buralarda yeterli tarım arazilerinin olmaması yerleşimleri sınırlandıran önemli bir faktördür. Ormanlık alanlar yerleşimler arasında mesafenin artmasına neden olmuştur. Düz ve düze yakın alanlar ve çevresindeki yüksekliklerin fazla olmadığı kesimlerde, yerleşimler arasındaki mesafe 1 ya da 2 km iken, dağlık ve ormanlık alanlarda bu mesafenin arttığı görülmektedir. Ormanlık alanların kıyı kesimleri ile Arıt beldesinde yoğunlaştığı görülmektedir. Araştırma alanında birçok orman içi ve orman bitişliği kırsal yerleşim bulunmaktadır. Bunlardan Çöpbey, Ören, Turanlı, Bayıryüzü, Kayadibikavlak, Akpınar, Kirlik ve Kumaçorak köyleri orman içi kırsal

yerleşimlere örnek olarak verilebilir. Saraylı, Çakırdemirci, Topluca, Küçükkızılkum, ve Gökçekıran köyleri ise orman bitişiği kırsal yerleşimler grubuna girmektedir. Bu tip kırsal yerleşimlerde insanlar gerek tarım arazisi açmak, gerekse yakacak ihtiyaçlarını karşılamak amacıyla ormanları tahrip etmektedirler.



Şekil 9. Jeolojik yapı haritası



Şekil 10. Hidrolojik yapı haritası

4. TARTIŞMA VE SONUÇ

Doğal peyzaj özelliklerinin çalışma alanında bulunan kırsal yerleşimlerin dağılık veya toplu oluşunda önemli bir etkendir. Arazinin düz ve toprağın verimli olduğu alanlarda bulunan kırsal yerleşimlerin toplu dokulu olduğu göze çarpmaktadır. Buna karşın yükseltilere çıkıldıkça eğimin artması ve toprağın verimsizleşmesi sonucunda kırsal yerleşimlerin dağılık bir dokuya büründüğü tespit edilmiştir. Alanın su kaynaklarının açısından zengin olması da kırsal yerleşimlerin dağılık dokulu olmasına imkan tanımaktadır. Özellikle Arıt çevresinde dağılık dokulu kırsal yerleşimlere daha çok rastlanmaktadır.

İklim özellikleri, insan yaşamı bakımından olumlu özellikler taşımaktadır. Ayrıca bitki gelişimi ve tarımsal faaliyetler için uygun ortamlar sağlamaktadır. Ancak alanda tarımsal faaliyetlere yeterince önem verilmemektedir. Bartın'da ekonomi daha çok sanayi sektörüne dayalıdır. Bu nedenle tarımsal faaliyetlerin yaygınlaştırılması için yöre halkının bilinçlendirilmesi ve yönlendirilmesi gerekmektedir. Özellikle merkez ilçe içinde önemli bir yer teşkil eden bu alanların, tarımsal yönden değerlendirilmesi il ekonomisi bakımından büyük önem taşıyacaktır.

Bartın çayı ve kollarının çevresinde yerleşimler diğer yerlere oranla daha yoğundur. Ancak Bartın çayı zaman zaman taşkınlara neden olmaktadır. Vadi tabanlarında bulunan yerleşim alanları ve tarım alanları bu taşkınlardan önemli derecede zarar görmektedir. Bu açıdan taşkın yataklarının yerleşim yeri olarak değerlendirilmesine izin verilmemelidir. Yöredeki taşkınları önlemek, sulama yapmak ve enerji üretmek amacıyla Kocaçay üzerinde Abdipaşa ile Bartın kent merkezi arasındaki kesimde Kirazlık Köprü barajının yapımına devam edilmektedir. Bu barajın kısa sürede bitirilmesi çevrenin ekonomik yönden gelişimine önemli katkılar sağlayacaktır.

Yerleşimlerin araştırma alanındaki dağılımına bakıldığında topografik özelliklerin de çok etkili olduğu görülmüştür. Alanının özellikle doğu kesimlerinde yükseklik ve eğim değerleri artış göstermekte ve yerleşimler seyrek bir yapıya bürünmektedir. Alanın batı kesimlerini oluşturan eğimi ve yüksekliği az olan alanlarda ise yerleşimler daha yoğundur. Topografik olarak yerleşimlere en uygun olan alanlar yükseklik olarak 0-500 m, eğim bakımından düz ve düze yakın, bakı yönünden ise güneşli bakılar olan güney, güneydoğu, güneybatı ve batı bakılarıdır.

Bartın merkez ilçede özellikle su kıyılarında bulunan, alüvyal ve kolüvyal toprakların oluşturduğu düzlükler tarım için çok elverişli bir yapıdadır. Bu araziler daha çok araştırma alanının batısında bulunmaktadır. Ancak toprak özellikleri tarım için elverişli olan yerlerde yerleşim alanlarının gelişimi sınırlandırılmalıdır. Özellikle,

alanın batı bölümünü oluşturan Bartın ilçe merkezi çevresindeki verimli topraklar yeterince değerlendirilememekte ve yerleşimlere ayrılmaktadır. Bu bölgede bulunan arazi yeteneği yönünden I. ve II. sınıf araziler tarım dışı amaçlar için kullanılmamalıdır. Buralarda bulunan yerleşimler, tarımsal verimliliği düşük olan alanlara yönlendirilmelidir.

Araştırma alanında dikkat çeken diğer bir özellik erozyonun çok büyük bir sorun olduğudur. Özellikle Arıt beldesinde yoğun olmakla beraber, alanın çok büyük bir bölümü şiddetli ve orta şiddetli erozyona maruz kalmaktadır. Bu alanlarda erozyonu önleyici bitkisel ıslah çalışmaları gerçekleştirilmelidir. Şiddetli erozyonun görüldüğü alanlarda yerleşimlere izin verilmemeli, koruma öncelikli planlamalar yapılmalıdır.

Ormanların yoğun olduğu yerlerde yeterli tarım arazilerinin olmaması yerleşimleri sınırlayan bir faktör olarak karşımıza çıkmaktadır. Ormanlık alanlar alanın doğusunu oluşturan Arıt beldesi ile kıyı kesiminde yoğunlaşmaktadır. Ancak Arıt beldesi çevresindeki ormanlık alanlar tahrip edilmektedir. Gerek yerleşim gerekse tarım amaçlı yapılan bu tahribatlar ekolojik dengeyi bozmaktadır. VI. ve VII. sınıf arazilerin bulunduğu bu alanlar tarımsal verimliliği düşük olan alanlardır. Bu alanların orman arazisi olarak korunması sağlanmalıdır.

Bartın ili, I. derece deprem bölgesinde bulunmaktadır. Özellikle, fay ve olası fay hatlarının bulunduğu alanlarda yapılaşmaya izin verilmemelidir. Bu alanlar koruma kapsamında değerlendirilmeli, mevcut binalarda ise deprem yönetmeliği dikkate alınarak gerekli önlemler alınmalıdır. Özellikle vadi tabanlarında bulunan kırsal yerleşimler riskli bölgeleri oluşturmaktadır. Buralarda bulunan kırsal yerleşimler, zemin yapısı yapılaşmaya müsait olan alanlara yönlendirilmelidir.

KAYNAKLAR

- Anonim, 2004a. Bartın Tarım Master Planı, Tarım ve Köyişleri Bakanlığı, Bartın Tarım İl Müdürlüğü Yayınları, 128 s., Bartın.
- Anonim, 2004b. Bartın Meteoroloji Müdürlüğü Verileri, Bartın.
- Atik, G., 2005. Doğal ve Kültürel Peyzaj Özelliklerinin Kırsal Yerleşim Dokusuna Etkilerinin Bartın Merkez İlçe Örneğinde Saptanması Üzerinde Bir Araştırma. Y.Lisans Tezi, Zonguldak Karaelmas Üniversitesi Fen Bilimleri Enstitüsü Peyzaj Mimarlığı Anabilim Dalı, Ankara.
- Doğanay, H., 1994. Türkiye Beşeri Coğrafyası, Gazi Büro Kitabevi Yayınları, s. 245-412, Ankara.
- Şahin, S. 1998 Bartın İlinin Beşeri Coğrafyası, Gazi Üniversitesi, Sosyal Bilimler Enstitüsü, Doktora Tezi, 218 s. Ankara.
- Tümertekin, E., 1994. Beşeri Coğrafyaya Giriş, İstanbul Üniversitesi, İletişim Fakültesi Yayınları, Yayın No: 3819, Fakülte Yayın No: 2464, 245 s., İstanbul.
- Yılmaz, B., 2001. Bartın İli ve Yakın Çevresi Peyzaj Potansiyelinin Saptanması ve Değerlendirilmesi Üzerinde Bir Araştırma. Doktora Tezi, Ankara Üniversitesi Fen Bilimleri Enstitüsü Peyzaj Mimarlığı Anabilim Dalı, Ankara.