

18. Yüzyıl Osmanlı Ticari Hayatı Bağlamında III. Mustafa Dönemi İstanbul Şehir İçi Hanları

Istanbul Inner City Inns during the Period of Mustafa III in the Context of 18th Century Ottoman Commercial Life

Murat Özer*^{ORCID}; Ahmet Vefa Çobanoğlu**^{ORCID}

Öz

Osmanlı Devleti 1768'de başlayan Osmanlı-Rus Savaşı sebebiyle ağır bir mali ve askeri yük altında kalmıştır. Bununla birlikte devletin en önemli gelir kaynaklarından birisi olan Baharat ve İpek yolları da 16. yüzyıldan itibaren giderek önemi yitirmektedir. Böyle bir dönemde iktidarda olan III. Mustafa'nın ülkenin gelir kaynaklarını arttırmak için bir dizi tedbire başvurduğu görülmektedir. Bu doğrultuda Anadolu ticaret yollarının başlangıcı olan Üsküdar'da banisi olduğu Ayazma Külliyesi'nin yanına yeni bir menzilhâne inşa ettirmiştir. İstanbul'un hanlar bölgesinde Büyük Yeni Han ve Küçük Yeni Han isimli iki han ile birlikte çok önem verdiği prestij yapısı olan Laleli Külliyesi yanına Çukurçeşme isimli bir han ve fevkâni camisinin altına bir çarşı yaptırmıştır. Rusya ile girilen savaşta yaşanan ağır kayıplar ordunun modernin edilmesi gereğini ortaya çıkartınca başta Fransa olmak üzere Avrupa'dan askeri uzmanlar ülkeye getirilmiştir. Bu esnada Rusya'ya karşı Fransa ile kurulan ilişkilerin ticari hayata da yansıdığı görülmektedir. Bunun en tipik örneği Fransa'nın İstanbul'daki Elçisi olan François-Emmanuel Guignard'ın marifetiyle Galata'da inşa edilen Sen Piyer Han'dır. Bu çalışmada III. Mustafa döneminde (1757-1774) ticari hayatı geliştirmek amacıyla İstanbul'da inşa edilen şehir içi hanlar, mimari programları ve han tipolojisindeki yerleri açısından değerlendirilmiştir.

Anahtar Kelimeler: İstanbul, Şehir İçi Hanları, Menzilhâne, III. Mustafa, Barok.

Abstract

The Ottoman Empire was under a heavy financial and military burden due to the Ottoman-Russian War that started in 1768. In addition, the Spice and Silk routes, one of the state's most important sources of income, were gradually losing their importance since the 16th century. Mustafa III, who was in power during such a period, resorted to a series of measures to increase the country's sources of income. Accordingly, he had a new host station (menzilhâne) built in Uskudar, the beginning of the Anatolian trade routes, close to the Ayazma Complex, which he was the founder of. He had two inns named Buyuk Yeni Han (Grand New Inn) and Kucuk Yeni Han (Small New Inn) built in the inn district of Istanbul, as well as an inn named Çukurcesme next to the Laleli Complex, a prestige building he attached great importance to, and a bazaar under the fevkani mosque. When the heavy losses suffered in the war with Russia revealed the need to modernize the army, military experts from Europe, especially from France, were brought to the country. Meanwhile, the relations established with France against Russia were also reflected in commercial life. The most typical example is the Sen Piyer Inn built in Galata by Francois-Emmanuel Guignard, the French Ambassador in Istanbul. In this study, the inner-city inns built in Istanbul during the reign of Mustafa III (1757-1774) to develop commercial life are evaluated in terms of their architectural programs and place in the inn typology.

Keywords: Istanbul, Inner City Inns, Menzilhane, Mustafa III, Baroque.

* Sorumlu yazar / Corresponding author & İstanbul Üniversitesi [✉] muratozer.ist@gmail.com

** İstanbul Üniversitesi [✉] avcobanoglu@yahoo.com

Bu çalışma Dr. Öğretim Üyesi Ahmet Vefa Çobanoğlu danışmanlığında hazırlanan "Sultan III. Mustafa Dönemi İstanbul'daki İmar Faaliyetleri (1757-1774)" başlıklı doktora tezi esas alınarak hazırlanmıştır.

Araştırma Makalesi / Research Article & Benzerlik / Similarity: 5

Başvuru / Submitted: 21 Mart 2025 & Kabul & Accepted: 17 Mayıs 2025

Atif / Citation: Özer, M.; Çobanoğlu, A. V. "18. Yüzyıl Osmanlı Ticari Hayatı Bağlamında III. Mustafa Dönemi İstanbul Şehir İçi Hanları", *Uluslararası Sosyal ve Eğitim Bilimleri Dergisi*, 23 (2025): 36-90.



Giriş

Osmanlı Devleti'nin ekonomik düzeninin temelini Asya'dan başlayıp başta İstanbul olmak üzere Batı Anadolu'daki limanlarda son bulan geniş ticaret yollarını elinde bulundurması oluşturmaktaydı. Bu yüzden mirasını devraldığı Selçuklu döneminden itibaren Anadolu'da ticaret yolları üzerinde yoğun olarak kervansaray ve şehir içi hanları inşa ettiği görülmektedir. Bu yollar doğu ile batıyı birbirine bağlarken, son derece önemli ticari hareketliliğe de zemin hazırlıyorlardı. Osmanlı'nın zamanla büyüyen coğrafi sınırları ve etki alanları dikkate alındığında bu yolların birisi Çin'den başlayarak, Orta Asya üzerinden Hazar Denizi'nin güney ve kuzeyinden geçerek Karadeniz limanlarına ulaşan İpek Yolu'ydu. Kuzey ve doğu hatlarından ulaşan bu güzergâh limanlardan olduğu kadar, karadan da Anadolu'ya ulaşmakta ve İstanbul ile Batı Anadolu limanlarında sona ermekteydi.

Diğer yol ise Hindistan'dan başlayarak, İran ve güneyden Irak yoluyla Suriye limanlarına ve Kızıldeniz üzerinden Suveyş Limanı'na ve Akabe Körfezi'ne ulaşan Baharat Yolu'ydu. Bu yol Mısır ve Filistin'e kadar devam ederek, Uzak Doğu'yu Osmanlı topraklarının içlerine taşırken, Anadolu'yu da Avrupa limanlarına ulaşırken geçilecek en önemli nokta olarak belirginleştiriyordu (Göde, 1992, s. 225). Tüm bu yolların kesişme noktası Anadolu'ydu ve devletin başkenti olan İstanbul ticari hareketliliğin merkezi durumundaydı.

Tüm bu yoğun ticari hareketlilik, kervanların güvenli bir şekilde seyahatinin düzenlenmesini ve menzillerde konaklama yapılarının inşa edilmesini zorunlu kılmıştır. Osmanlı bir yandan tüm bu güzergâh üzerinde Selçuklu ve Beylikler döneminde inşa edilmiş ticaret yapılarını verimli bir şekilde kullanırken, diğer yandan kendisi de yoğun bir han ve kervansaray inşa sürecine girmiştir. Bu özel yapıların Anadolu'da pek çok şehrin kuruluşuna dahi önemli katkıları olmuştur. Osmanlı'yı güçlü kılan temel amilin gaza düşüncesi olduğu kadar, bunun doğal bir sonucu olarak doğu-batı arasındaki ticaret yollarını kontrolünde tutması ve bu yollar üzerinde menzillerde inşa ettiği kervansaraylar olduğu açıktır.

Menzillerde inşa edilen zaviye, menzil külliyesi ya da kervansaraylar, kuruldukları bölgeyi cazibe merkezi haline getiriyorlardı. Kervan yollarının geçtiği önemli iskân yerleri şehirleşiyordu (Çantay, 2002, s. 80). Gebze'de Çoban Mustafa Paşa Külliyesi, İzmit'te Pertev Paşa Külliyesi gibi yapı toplulukları bu sayede kurulmuş ve şehrin gelişmesine katkı sunmuşlardı. Menzillerdeki kervansaray ve külliyelerin inşa edilmesiyle birlikte bu cazibe merkezi olma durumu öyle bir hal alıyordu ki, bu yapı topluluklarının etrafında mahalleler kuruluyor ve yeni kent dokusu oluşuyordu (Müderrisoğlu, 2002, s. 923). Aslında bu durum, Selçuklu devrinden beri devam etmekteydi. Anadolu'daki pek çok şehir, Selçuklu döneminde inşa edilmiş kervansarayların çevresinde kurulmuştu. Kervanların geçtiği kasabalar gibi, konakladığı kervansarayların civarı da bir ticari merkez olarak şehirleşmenin başlangıcını oluşturuyordu. Karatay Kervansarayı'nın inşasından sekiz yıl sonra, burada on beş dükkân ve çok sayıda kira getiren ev görülmekteydi (Turan, 1946, s. 488). Kervanlar günde ortalama 35-40 kilometre yol

gidiyorlardı (Beşe, 1949, 8). Menzillerdeki kervansaraylar da bu aralıklarla inşa ediliyordu.

İçinde zorunlu olarak konaklamanın yapıldığı kervansaraylarla birlikte ticari faaliyetlerin merkezi durumda olan ve kısmen konaklamanın yapıldığı şehir içi hanlarının varlığı da Osmanlı'nın ekonomik yükselişinin temel unsurlarından birisi olmuştur (Özer, 2018, s. 36). Şehir içi hanlarının kervansaraylarla mukayese edildiğinde daha az güvenliğe ihtiyaç duydukları, bu durumun plan ve cephe tasarımlarına da yansdığı görülmektedir. Menzillerde inşa edilen yapıların güvenlik gerekçesiyle adeta ribatlar gibi korunaklı ve mümkün olan en az pencereye sahip olduğu görülmektedir. Buna karşın şehir içi hanları, ticari ürünlerin sergilenmesi, daimî olarak depolanıp tasnif edilmesi gibi bir ihtiyaca göre inşa edildiklerinden dış cephelerinde bol miktarda pencereye sahip olmalarıyla dikkat çekerler.

Tarihi süreç içerisinde han ve kervansaray isimlendirmelerinin, işlevleri dikkate alınarak bazen ayrıştırıldığı bazen de aynı işlevi gören ve aynı unsurlardan oluşan yapılar olarak görülerek han ve kervansaray isimlerinin aynı yapı için kullanılabildiği anlaşılmaktadır. Berkol, han ve kervansarayı birbirinden ayırmakta ve daha çok şehirler arasındaki uzun mesafeler ve ıssız yerlerde yapılmış olan konaklama yerlerine kervansaray, meskûn yerlere yakın ve şehirler içinde aynı vazifeyi gören binalara da han demektedir (Berkol, 1973, s. 345). Evliya Çelebi'nin kervansaray ve han tanımlarını yaparken işlevlerine göre ayırdığını ifade eden Taş'a göre bu yapılar üçe ayrılmaktadır (Taş, 2015, s. 338). Buna göre bu yapılar tüccar hanları, ücretsiz misafirhaneler ve bekâr hanları olarak tasnif edilmelidir. Akozan ise, tüccarlar, hacılar, iş için seyahat edenleri, şehirde ve seyahat yolları üzerinde hayvanları ve eşyalarıyla birlikte barındıran, onlara yatacak yer ve yiyecek temin eden binalara kervansaray, mihmansaray ya da han dendiğini söylemekte ve bu yapılar arasında herhangi bir ayırma gitmemektedir (Akozan, 1963, s.133). Ancak işlevlerine göre tasnif etmenin istisnaları olduğu gibi, ahırların varlığı ve konaklamanın yapılmasına göre tasnifin de istisnaları mevcuttur. Akozan bu yapıları menzillerde iki, şehirlerde bir olmak üzere üç tipe ayırmaktadır. Buna göre kare veya dikdörtgen şeklinde inşa edilmiş olan ve zeminden yükseltilmiş yatacak bir yer ve ocaklı hücreler bulunan yapılara kervansaray denilmelidir. Bu yapılar kâgir ayaklarla taşınan bir üst yapıya sahip olmalı, kubbe, tonoz ya da ahşap çatılarla örtülmelidir. Kervansarayların ikinci tipinde ise hamam, çeşme ve mescid bulunmalıdır. Üçüncü tip olan şehir içi hanlarının ise zemin katları ahır ve depolara, üst katlar ise konaklamaya tahsis edilmiştir. Konaklamanın yapıldığı şehir içi hanlarına örnek olarak Edirne Rüstempaşa Hanı'nı ve Bursa Koza Hanı'nı verir (Akozan, 1963, s.136).

Zeynep Nayır, bu iki tür yapının yakın fonksiyonları bulunduğunu kaydederek, yolcuların konakladıkları yapılara kervansaray, geçici olarak konaklama yapılan yapıları ise han olarak tanımlamaktadır. Ancak tüm bu tanımlamalar yapıların mimari programında herhangi bir değişikliği beraberinde getirmemektedirler (Nayır, 1975, s.196). Buna karşılık şehir içi hanları, barınma hizmeti vermeyen, sadece ticari malların depolanması ve ticareti için inşa olunmuş yapılar olarak kervansaraydan ayrıştırılabilir. En genel anlamıyla, yolculara barınma, hayvanlara ahır hizmeti veren yapılara kervansaray diyebilmekteyiz. Nalbant, eczane, mescit gibi diğer öğeler her ne kadar, bir yolculuk

için vazgeçilmez ise de bulunmamaları halinde yapıyı kervansaray hüviyetinden uzaklaştırmamalıdır. Güran, şehir içi hanlarının genellikle iki kat olduğunu, birinci katın depo, ahır ve tamirhane olarak kullanıldığını, ikinci katın ise yolcuların ikametine tahsis edildiğini yazmaktadır (Güran, 1976, s. 17). Ancak, İstanbul'da Taş Han ve Elçi Hanı gibi birkaç istisna dışında, doğrudan yolcuların konaklaması düşünülerek yapılmış hanlar olmadığını, yine de han ya da kervansaray olsun tüm bu yapılarda barınmak isteyenlere böyle bir imkân sağlanabileceğini düşünebiliriz. Bununla beraber, içinde son derece kıymetli mallar bulunan hanlarda, güvenlik endişesi göz önünde tutularak, barınmak isteyenlere kolaylık sağlanacağına da kuşkuyla bakmak gerekir. 18. yüzyıla gelindiğinde kervansaray ve han arasındaki fark artık net bir şekilde tanımlamamıza olanak vermektedir.

Menzillerde inşa edilen ve yüksek güvenliğe sahip kervansarayların süreç içerisinde işlevini kaybetmesi 18. yüzyılda şehir içi hanlarının inşa sürecini hızlandırmış olmalıdır. Bu yüzyıla kadar kervan yollarının güvenliğini sağlayan ve bu yapıların etrafında şehirleşmenin nüvesini atan derbent teşkilatının da kaldırılmasıyla artık şehirlerde yoğun bir ticari han inşası başlamıştır. Menzil kervansaraylarının zaman içinde şehirlerin büyümesiyle yol üzerinde bulunma hüviyetini kaybetmiş olmaları da şehir içi hanlarına ağırlık verilmesini sağlamış olabilir. Bu mekânlarda zamanla atölyeler de açılmış hem üretim hem de ticaret yapılmıştır. Hanlarda çalışan bekâr işçiler ve hususen hamalların bu yapılarda barındıkları bilinmektedir. Halen hanlardaki oda başlarının gözetimi ve izniyle bekâr işçiler barınmaya devam etmektedirler. Osmanlı şehir içi hanlarını avlulu ve avlusuz olarak iki temel grupta toplayan Ersoy'a göre yolcuların ve tüccarların konakladıkları ya da ticari faaliyetler için kullandıkları odalar genellikle revakların arkasında ve avlu boyunca tek sıra halinde uzanmaktadırlar (Ersoy, 1994, s. 83).

İstanbul'da III. Mustafa döneminden günümüze ulaşan dört adet şehir içi han tespit edilmiştir. Bu yapılar Cumhuriyet devrinde işlevlerini sürdürmüşlerdir. Bunlar Taş Han (Çukurçeşme Han), Büyük Yeni Han, Küçük Yeni Han ve Sen Piyer Han'dır. Büyük Yeni Han ve Küçük Yeni Han halen ticari faaliyetlerini sürdürmektedir. Taş Han ve Sen Piyer Han da kısa bir süre öncesine kadar hizmet vermekteydi. Ancak şu anda her ikisi de restore edilmektedir.

Tüm bu yapılar çalışmada ayrı maddeler halinde incelenmiştir. Ne yazık ki şehir içi hanlarının büyük kısmında bir inşa kitabesi bulunmaması tarihlendirme konusundaki bilgilerimizi sınırlandırmaktadır. Ersoy'a göre İstanbul gibi Osmanlı Devleti'ne başkentlik yapmış bir şehirde hatta İzmir gibi ticari yolların nihai noktalarından birisi olan şehirlerde dahi kitabeli han yapısı üçü geçmemektedir (Ersoy, 1995, s. 81). Bu yönüyle değerlendirildiğinde III. Mustafa devrinde bugün tespit edebildiğimiz dört yapıdan başka eserlerin de olması mümkündür.

1. Büyük Yeni Han

Sultan III. Mustafa'nın İstanbul'un ticaret hayatına verdiği önem halen kullanılmakta olan ve şehrin en büyük hanlarından olan Büyük Yeni Hanı inşa ettirmesinden anlaşılmaktadır. Büyük Yeni Han, Hanlar bölgesi olarak bilinen, bugün dahi ticaretin

kalbi sayılan yerde Kapalıçarşı ile Mısır Çarşısı arasında Çakmakçılar Yokuşu'nda 1761 yılında inşa edilmiştir (Resim 1).

Yapının inşa tarihini dönemin tarihçisi İncicyan da teyit etmektedir. Ona göre yapı h. 1175 (1761) senesinde Sultan III. Mustafa tarafından inşa ettirilmiştir (İncicyan, 1976, s. 33). Benzer şekilde Reşat Ekrem Koçu da 1817'de Venedik'te Ermeni harfleriyle Türkçe olarak basılmış bir salnâmedeki kayda atıfla Büyük Yeni Han'ın Sultan III. Mustafa tarafından 1761'de yaptırıldığını kaydeder (Eyice, 1992, s. 518). Yapının inşasına başlanmasıyla ilgili bir belge, hanın kurulacağı arazi için bazı mülklerin takas edildiğini kayıt altına almaktadır. Buna göre "*müceddeden binâsına mübâşeret olunan hân*" olarak tavsif edilen yapının inşasına başlandığı tarih 1761'dir (Yaşar, 2018, s. 187).

Tüm bunlarla birlikte hanın Sandalyeciler Sokağı'na bakan cephesinde bulunan kuş evinin üstünde sıva üzerine boya ile yazılan "*Maşallah*" ve "*Sene 1177*" yazıları okunmaktadır. Şu hâlde yazı yapının bitirildiği tarihi bize 1763 olarak vermektedir (Resim: 1.2). Sultan IV. Murad'ın validesi Kösem Sultan tarafından vakıflarına gelir elde etmek için 17. yüzyılda inşa edilen Valide Han'ın karşısında yapılan Büyük Yeni Han ölçüleri itibarıyla Valide Han kadar görkemli olmasa da bölgenin en önemli şehir içi hanlarından birisi olma hüviyetini daima taşımıştır (Resim: 1.3).

Yapı inşa edildiği alanın topografik şartlarına göre inşa edildiğinden tam bir dikdörtgen değildir. Bir ucu üzerine inşa edildiği yola uygun şekilde yamuk, diğer kenarı ise uçlara doğru genişleyecek şekilde tasarlanmıştır. Uzun kenarı dikkate alındığında ölçüleri (127 x 37,50 m), kapladığı alan ise yaklaşık 4.800 metrekaredir. Bu yönüyle bakıldığında oldukça büyük bir alanı işgal ettiği görülür. Mekânın kapladığı alan büyük olduğu için cephelerinde kot farklılıkları oluşmuştur (Şekil: 1.1).

Ana giriş kısmıyla üzerinde bulunduğu sokak arasında bir yükseklik farkı bulunmaz iken, buranın karşısında isabet eden Tarakçılar Sokağı'ndaki yükseklik üçüncü kat seviyesine yakındır (Çantay, 1994, s. 349). Böylece hanın her bir girişinde farklı yükseklikler ve mekâna ulaşımında kimi yerde merdivenler kullanımı zorunlu hale gelmiştir (Resim 1.4). Yapı kimi alanlarında tamamen kesme taş, kimi cephelerde ise taş ve tuğlanın birlikte kullanıldığı almalı örgü sistemine sahiptir. Çakmakçılar Sokağı'nda bulunan ana giriş kapısından itibaren iki avlulu ve üç katlı olarak tanzim edilmiştir. Birinci avlu (42 x 15 m) ikinci avlu (25 x 12 m)'dir (Eyice, 1992, s. 518). Çantay bu ölçüleri (46 x 15m) ile (26 x 14 m) olarak vermiştir (Çantay, 1994, s. 349). Ölçüler arasındaki bu farklılık başlangıcın belirlenmesinde dikkate alınan yerin avlu revaklarıyla, odaların başladığı duvar olmasından kaynaklanmış olmalıdır (Resim: 1.5). Yapının iki avlu arasında süregelen hizasında da topografyadan kaynaklanan farklılıklar bulunmaktadır (Şekil: 1.2).

Birinci avluda üç yönde devam eden revaklar bulunmaktadır. Bu kemerleri taşıyan payeler kesme taştan ve kare kesitlidir. İkinci avlu da benzer şekilde üç yönde revaklar tarafından çevrelenmiştir ve kesme taş, tuğla-derz dolgu burada da görülür. İki mekân arasındaki yükseklik farklarının telafisinde aralarına bu doğrultuyu yatay olarak kesen üçer aynalı tonozla örtülü ara mekân uygulanmıştır (Resim: 1.6). Hanın zemin ve birinci

katında 58, ikinci katında ise 7 mekân revaklara açılmaktadır. Böylece her bir bağımsız birimin kapısı ve birer penceresi revaklı avluya bakmaktadır. Tüm katlardaki revaklar çapraz tonozlarla örtülmüştür. İkinci katta bulunan mekânlar ise beşik tonozla örtülüdür. Yapının tüm zemin katı kesme taştan yapılmış olsa da diğer katlarda durum değişiklik arz eder (Resim: 1.7). Bildik, handaki odaların sayısını birinci ve ikinci katlarda 58'er, üçüncü katında ise 57 olmak üzere 173 olarak ifade etmektedir (Bildik, 1948, 3313). 1948'de yazılmış ansiklopedi maddesine göre bu sayı 173 olsa da zaman içerisinde handaki ticarethanelerin mekânları birleştirilerek büyütmesi ya da ihtiyaca göre küçültmeleri sebebiyle değişimler yaşanmıştır. Benzer değişimler caddeye bakan dış cephedeki dükkânlar için de geçerlidir (Şekil: 1.3).

Yapının iç avlusunda yuvarlak kemerli revaklarla sağlanan yatayda uzayan görsellik, dış cephede yapının üzerinde inşa edildiği yolun yokuş olmasından kaynaklanan cephedeki çıkıntılar-girintilerle dikey bir görselliğe yerini bırakır. Hususen ana cephenin bulunduğu Çakmakçılar Yokuşu'ndaki aşırı eğim sebebiyle cephe almaşık örgülü duvarların çıkıntılar yaparak ilerlemesiyle etkileyici bir görüntü arz eder. Giriş cephesinin beş kısımdan oluşan tasarımında her bir mekânın iki pencere ile aydınlatılması sayesinde hareketlilik görülür. Birinci ve ikinci katlar dışarıya doğru çıkma yaparken, dikdörtgen söveli pencereler üzerinde sivri tahfif kemerleri ve dış büyük konsollar cephede alışılmadık bir tezyinatın oluşmasını sağlar (Resim: 1.8). Bu konsolları cepheyi üst kısımdan ayıran ve düz bir satıhta devam eden taş silme takip eder. Handaki pencerelerden hem dış cepheye bakanlar hem de avluya bakanlar dikdörtgen sövelidir (Şekil: 1.4). Cephe boyunca uzanan pencerelerin üzerlerinin tuğla tahfif kemerleriyle donatılması bu abidevi yapının pencereler üzerindeki yükünü hafifletmektedir. Aynı zamanda bu kemerler ve sivri hatlarıyla özel bir süsleme detayı olarak tezyinat programındaki yerlerini almaktadırlar.

Demir kapılardan revaklı bölümlere geçişlerde beşik tonoz kullanılmıştır. Bu üst örtü biçimine yapının pek çok yerinde çapraz tonozla birlikte özellikle koridorlarda ve geçitlerde karşılaşıyoruz. Büyük Yeni Han'ın cephe süslemelerinde klasik dönemde rastlamadığımız örnekler mevcuttur. Bunlardan birisi batı yan cephesindeki bir dükkânın kemerinde olan grotesk maskedir. Batılılaşma döneminin yeniliklerinden birisi olan bu süsleme detayı ile klasik dönemden uzaklaşmıştır (Bilecik, 1998, s.7). Bununla birlikte giriş cephesinde mühr-ü Süleyman, dilimli kuruluşlu daire süslemesi, altı köşeli yıldız, daire içinde çarkifelek gibi klasik dönemde sıkça karşılaştığımız tezyinat unsurları mevcuttur. Büyük Yeni Han'da karşılaştığımız bu süsleme detayları tuğla rengi sıvayla kaplanmış alınlıklara yerleştirilmişlerdir. Baçar, bu kabartma motiflerin Küçük Yeni Han ve Çakmakçılar III. Mustafa Camii ile birlikte değerlendirilmesi gerektiğini ifade etmektedir (Baçar, 2022, s. 339). Bu alınlıklardan birinde 1177 tarihi okunmaktadır. Böylece yapının tarihi dış cephede ikinci kez gösterilmiştir.

Hanın bazı odalarında karşılaştığımız duvar ve tavan resimlerini çalışmasında değerlendiren Demirçivi, (s) kıvrımlı yaprak motifleriyle tezyin edilmiş eserlerdeki Barok üsluba dikkat çekmiştir (Demirçivi, 2012, s. 163). Bu resimlerde natüralist diyebileceğimiz ağaç ve çiçek motiflerinin yanı sıra perspektif ve derinliği kuvvetlendiren antik

sütun başlıkları da bulunmaktadır. Bununla birlikte Barok'a özgü (c) kıvrımlarının kullanıldığı çelenklerin üzerine Osmanlı armasındaki ögeler yerleştirilmiştir.

Birinci avluya girişi sağlayan cümle kapısından itibaren yapı dört yönde odalarla çevrilmiştir. Yuvarlak kemerli revakların ardında sıralanan odaların giriş katta bulunanları muhtemelen kurulduğu günden bu yana ticarethane olarak kullanılmaktadır. İkinci ve üçüncü katta sıralanan odaların zamanında bir kısmının bekârlar ya da kervanla mallarını getiren tüccarlar tarafından barınma amaçlı olarak kullanıldığı bilinmektedir. Uzun bir süre imalathane olarak kullanılan üst katlar bugün dükkân ve depo olarak kullanılsa da süreç içerisinde çeşitli amaçlarla kullanılmışlardır (Resim: 1.9).

Büyük ve Küçük Yeni Han'ın ortak özelliği yapılarda ahırların bulunmamasıdır. 18. yüzyılda gelişen bu özellik ticaret kervanlarının artık şehir içinde konaklamamaya başladığı, yüklerini boşalttıktan sonra şehirden ayrıldığını göstermektedir. Bu durum bize şehir içinde artan nüfusa ve deniz taşımacılığının eskiye oranla daha kolay hale gelmesine paralel olarak kervanların Üsküdar gibi menzillere ulaştıktan sonra yüklerini boşalttığını ve şehir içindeki taşımacılığın limanlar vasıtasıyla yapıldığını göstermektedir. Nitekim İstanbul'da Anadolu-Avrupa kıtaları arasındaki limanlar şehir içi malların sevk edilmesinde önemli roller üstlenmişlerdir.

Büyük Yeni Han uzun bir süre sarraflar tarafından kullanılmıştır. Aynı zamanda Emniyet Sandığı'nın Büyük Yeni Han'ın üst katındaki odalarda kurulduğu bilinmektedir. 1868'de açılan Emniyet Sandığı 1927'de Cağaloğlu'ndaki binasına taşınmaya kadar bu handa bulunmuştur. 20. yüzyıldan itibaren üst katları atölye ve küçük imalathaneler tarafından kullanılan han günümüzde ticarethaneler ve depolar tarafından kullanılmaktadır (Resim: 1.10). Halen küçük atölyeler hanın üst katlarında faaliyetlerini sürdürmektedirler. Hanın giriş katında ise ticarethaneler bulunmaktadır.

İstanbul'daki han gravürlerinden en meşhuru yine Büyük Yeni Han'a aittir. Miss J. Pardoe'nin kitabı için İngiliz ressam Barlett tarafından çizilen gravür gerçeği tam olarak yansıtmasa da dönemin ticaret anlayışını göstermesi açısından önemli bir kaynaktır (Resim: 1.11).

2. Küçük Yeni Han

Sultan III. Mustafa'nın Kapalıçarşı yakınına inşa ettirdiği Büyük Yeni Han gibi Küçük Yeni Han da aynı dönem eseridir. Tıpkı Laleli Camii'nin yanında Taş Han'ın bulunduğu gibi Küçük Yeni Han da kendi adına inşa ettirdiği fevkâni caminin bitişiğindedir. Eyice de bu görüşü destekleyerek, Büyük Han ile birlikte yakınındaki Küçük Yeni Han'ın da III. Mustafa tarafından yaptırıldığını ifade etmektedir. Gerçekten de hem tasarımı hem de kullanılan malzeme dikkate alındığında iki hanın birlikte ya da kısa aralıklarla inşa edildiğini söyleyebiliriz (Resim: 2.1).

Küçük Yeni Han'ın gelirleri III. Mustafa'nın en önemli eserlerinden Laleli Külliyesi'ne vakfedilmiştir. Bu durum Büyük Yeni Han ile Çakmakçılar adıyla da bilinen III. Mustafa Camii'nin banilerinin III. Mustafa olduğu gibi bu yapılarla birlikte adeta bir kompleks gibi inşa edilen Küçük Yeni Han'ın banisinin de aynı kişi olduğunu göstermektedir (Bilecik, 1998, s. 39) (Şekil: 2.1).

İstanbul'da ticaret yapan Bulgarların Balkapan Han, Sümbüllü Han ve Valide Han gibi hanların yanı sıra Küçük Yeni Han'da toplandıkları bilinmektedir. Bulgarların burada daha çok zahire, kaşkaval ve tereyağı gibi yiyecek maddelerinin ticaretini yaptığı dikkate alınırsa Küçük Yeni Han'da bugün mevcut olmayan gıda ticaretinin 18. yüzyılda olduğunu anlayabiliriz (Hezarfen, 1994, s. 331). Bulgar tüccarların kendi lonca teşkilatlarını da III. Mustafa'nın fermanı ile 1773 yılında kurduğu bilinmektedir.

Küçük Yeni Han'da birinci katta dükkânlar, üst katlarda ise odalar bulunur. Küçük Yeni Han'ın birinci katı kesme taş, ikinci katı ise bir sıra taş iki sıra tuğladan oluşan almalı duvar örgüsüne sahiptir. Barok bir saçak tüm yapıyı dolanmaktadır. İsmi gibi son derece küçük ölçülerde tasarlanan hanın iki girişi mevcuttur. Kapılardan birisi Sandalyeciler Sokağı'na diğeri ise Tarakçılar Sokağı'na açılmaktadır. Kot farkı tıpkı Büyük Yeni Han'da olduğu gibi burada da karşımıza çıkar. İki kapı da yuvarlak kemerli ve süslemesizdir (Resim: 2.2). Tarakçılar yönündeki kapısı hanın ikinci katına açılış yaparken, Sandalyeciler yönündeki kapısı zemin kata bağlanmaktadır. Sandalyeciler ile Çakmakçılar Yokuşu sokaklarının kesiştiği noktada III. Mustafa Camii ve bunun altında ise yine sultanın adıyla da anılan Saka Çeşmesi bulunmaktadır. Böylece fevkanî cami adeta hanın bir parçası gibidir (Resim: 2.3). Şu anda mevcut olmamakla birlikte hanın içinden camiye doğrudan bağlanan bir kapı da vardır.

Yapının duvar örgüsü camiyle bütünlük arz etmekte ve dışarıdan birbirlerinden tam olarak ayırıştırılamamaktadır. Dışarıdan adeta tek parça halinde ve birbirlerinin devamı olduğu izlenimi uyandırmaktadır. Bu durum pencere sistemine dahi yansımıştır. Caminin konsol sırası altındaki dikdörtgen söveli, tuğla sivri tahfif kemerleriyle tezyin edilmiş pencerelerinin hizasında hanın duvarlarında benzer pencere sırası devam eder (Resim: 2.4). Almalı duvar örgüsü üzerinde sıralanan pencereler dikdörtgen mermer söveli ve üzeri tuğla sivri tahfif kemerlidir. Tüm pencereler demir şebekelerle kapatılmıştır. Büyük Yeni Han'da olduğu gibi yuvarlak kemerli revaklı bir avlu etrafında sıralanan odalara geçişler beşik tonozlu koridorlar vasıtasıyla sağlanmaktadır. Bu koridorlar kimi yerde çapraz tonozlarla birbirlerine bağlanmıştır (Resim: 2.5 ve Resim: 2.6). Zemin, birinci ve ikinci katlar olmak üzere üç katlı olarak tasarlanan yapı üzerine inşa edildiği alan sebebiyle tam bir dikdörtgen plan sunmamaktadır. Çevredeki kot farkı girişlere yansdığı gibi, mekânın dışarıdan bütün haline okunmasına da olanak tanımaz.

Yapı iki yönde de Kapalıçarşı'ya bağlanan sokaklara baktığı için giriş katları dükkân olarak tasarlanmıştır. Halen bu özelliğini korumaktadır (Resim: 2.7). Avluya bakan zemin ve birinci katları da ticarethane olarak kullanılmaktadır. Üst katlarında ise atölyeler hizmet vermektedir. Avlunun üzeri günümüzde camekân ile örtülmüştür (Resim: 2.8). Yapıdaki zaman içerisindeki bozulmalar ve kullanımdan kaynaklanan tahribatlar sebebiyle odaların orijinal düzeni tamamen ortadan kalkmıştır. Pencerelerin ve oda kapılarının çoğu yeni ihtiyaçlar sebebiyle değiştirilmiş, kimi yerde genişletilmek için tahrip edilmiştir. Üst örtüsü plastik ve galvaniz ondülinlerle kapatılarak bütünüyle tahrip edilmiştir. Günümüzde ticarethane olarak kullanılmasına karşın bir harabe görünümünde ve son derece bakımsız durumdadır.

3. Laleli Çukurçeşme Han

Sultan III. Mustafa tarafından 1763 yılında inşa ettirilmiştir. Taş Han ve Katırcıoğlu Han isimleriyle de bilinmektedir (Resim: 3.1). Laleli Camii vakıf kayıtlarına göre külliye vakıflarından olduğu ve ulufelerini almaya gelen sipahilerin burada konakladığı anlaşılmaktadır (Tanyeli, 1994, s. 192). Bununla birlikte külliye inşaat defterlerinde, Laleli Külliyesi'nin birimi olduğuna dair bir bilgiye rastlanmamaktadır (Neftçi, 2012, s. 331). Vakfiyeye göre külliye yapıları arasında cami, çarşı, medrese, türbe, sebil ve imaret olduğu görülmektedir. Ancak han yapıları içinde sayılmamıştır (Sürmen, 2005, s. 9).

Yapının, külliye giderlerinin temini için vakfedildiği dikkate alınır, külliye ile birlikte programlanmadığı ancak inşaatın bitirildiği yıl ilave edildiği düşünülebilir. Bununla birlikte Bayrak, Taş Han'ın inşa tarihinin kesin olmamasından hareketle Cumhurbaşkanlığı Arşivi'nde yer alan bir muhasebe defterinde, 28 Temmuz 1786 - 6 Nisan 1788 tarihleri arasında Laleli Camii yakınında bir hanın inşa edildiği bilgisini naklederek, söz konusu hanın Taş Han olduğunun düşünülebileceğini ifade etmektedir (Bayrak-Kocakaya, 2021, s. 94).

Laleli Külliyesi fevkanı yapısı, çarşısı ve çok sayıda dükkâna sahip olmasıyla bilinmektedir. Doğal olarak gelir getirci bir mülk olarak Taş Han'ın külliye için tasarlandığı sonucunu çıkartabiliriz. Hadika'da Katırcıoğlu Hanı ismiyle kayıtlıdır. Fethibey Caddesi üzerinde bulunan yapı günümüzde Taş Han olarak bilinmektedir. İki katlı ve üç avlulu olarak düzenlenen yapının cephesi kesme taş örgülüdür. Diğer cephelerinde ise tuğla almaşık örgü kullanılmıştır (Çobanoğlu, 2003, s. 89). İki avlunun üzeri açık, üçüncüsünün ise üzeri örtülüdür. Günümüzde bu birimin üzeri camla kaplıdır (Şekil: 3.1).

Giriş kapısı yuvarlak kemerlidir (Resim: 3.2). Bu kapıdan girildiğinde uzun bir koridora, buradan ise birinci ve büyük avluya ulaşılır. (27 X 14 m.) ölçülerindeki bu avlunun altında kervancıların ahır olarak kullanılan bodrum kısmı bulunmaktadır. Ahırların giriş mekânındaki avludan ayrılması, insan ve yüklerle hayvanların ayrı mekânlara yönlendirilmesi kervansaraylardan tevarüs etmiş şehir içi han planlarının gelişmişliğini göstermektedir. Avlu zemini taşla döşelidir.

Yapı inşa edildiği alanın topografik özellikleri dikkate alınarak yamuk bir planda inşa edilmiştir. Avluya açılan koridorun, sağında beş oda, solunda ise uzunlamasına tek bir mekân bulunur. Avlu iki katlı ve revaklıdır. Avluya bakan iki yönde birinci katta dokuz adet oda bulunur (Resim: 3.3). Revaklar beşik tonozla, odalar ise aynalı tonozla örtülüdür. İkinci avlu yine zemin katta ikisi kare planlı, on bir adeti yamuk planlı çeşitli büyüklüklerdeki odalarla çevrilidir (Şekil: 3.2). Zemin kattaki odalarda ocak bulunması, bu mekânlarda da konaklama yapıldığına bir işaret olarak görülmüştür (Boyacıoğlu, 2010, s. 15). Zaten yapının başlangıçta sipahilerin konaklaması için yapılmış olduğu göz önünde tutulursa, ocakların varlığı anlam kazanmaktadır.

Yaşar, Evkaf Defterleri üzerinde yaptığı çalışmada iki defterde İstanbul'da 19. yüzyılda 593 han ve bekâr odasının varlığını tespit etmiştir. Bu rakam bugün mevcut

olmayan bekâr odalarını da kapsadığı için büyük görünmektedir. Çalışmada Taş Han'ın 86 odasının bulunduğu ifade edilmektedir (Yaşar, 2023, s. 209). Büyük avludan batı yönündeki ikinci avluya ve bunun güney kısmına yerleştirilmiş üçüncü küçük avlulu bölüme ulaşılır. Yuvarlak kemerler tuğla, payeler ise kesme taş ve kare kesitli olarak tasarlanmıştır (Resim: 3.4). Han, yuvarlak kemerli bir kapı ile bağlı bulunduğu caminin dış avlusuna açılmaktadır. Yapının içinde açık avlulu ve üzeri aynalı tonozla örtülü “mumhane” olarak bilinen küçük birimi caminin kuzey kısmındaki dış avlusuna bitişik olarak yerleştirilmiştir.

4. Sen Piyer Han

Beyoğlu'nda Galata'da bulunmaktadır. Bankalar Caddesi'ne bağlanan Eski Banka Sokağı üzerinde 5 Numarada bulunan yapı 1771'de inşa edilmiştir. Birbiriyle bağlantılı bir yapılar topluluğu olan han 1732 yılında Fransız Ticaret Temsilciği ve lojmanı olarak inşa edilen ahşap bir yapının yanması sonrası o dönem Fransa'nın İstanbul'daki Elçisi olan Saint-Priest Kontu François-Emmanuel Guignard (1735-1821) tarafından yaptırılmıştır (Resim: 4.1) (Şekil: 4.1).

İstanbul'un en eski yerleşim yerlerinden birisi olan Galata'ya ilkçağda Sykai denildiği bilinmektedir. Eski Grekçe'de İstanbul'un karşısında bulunduğu için “karşıdaki Sykai” anlamında “peran en Sykais” denildiği için zamanla bölgeye yerleşen Cenevizliler tarafından Galata'yı daha sonra ise Levantenler tarafından Beyoğlu'nu ifade etmek için “Pera” olarak isimlendirilmiştir (Eyice, 1994, s. 348). 12. yüzyılda Bizans'tan çeşitli imtiyazlar elde edip İstanbul'a yerleşen Cenevizliler IV. Haçlı Seferiyle İstanbul Latinler tarafından işgal edilince Galata'ya yerleşmiş ve burada bir ticaret kolonisi kurmuşlardır. 14. yüzyılın başında Cenova'ya tanınan imtiyazlar genişlemiş ve Galata'da bir mahalle kurmalarına izin verilmiştir. Böylece Cenevizliler Galata'da bir ticaret loncası, et ve buğday pazarları, hamam ve kiliseler inşa etme hakkına kavuşmuşlardır. İstanbul'un simge eserlerinden birisi olan Galata Kulesi de bu sırada 1349 yılında inşa etmişlerdir.

İtalyanlar'ın bölgedeki mevcudiyeti fetihten sonra ticari açıdan sürmüştür, Fatih, Cenevizliler'in bu özerk yapısının devamına müsaade etmemiştir. Nitekim İstanbul'un fetih edildiği gün Cenevizliler kalenin anahtarını Fatih Sultan Mehmed'e teslim etmişlerdir. Fatih döneminde Galata'ya bir kadı atanarak, hükümrانlık hakkı bütünüyle Osmanlı'ya geçmiştir. Ancak bölgenin ticari hareketliliği devam etmiştir. Türklerin bölgeye yerleşmesiyle birlikte de kısa sürede nüfus Türklerin lehine olacak şekilde değişmiştir. 1477 yılında yapılan bir nüfus sayımında Galata'da yaşayan 1.521 kişinin 535'i Müslüman, 332'si Avrupalı durumdadır. 16. yüzyılın başında Floransalı tüccarların sayısı 70'e ulaşacak, 1533'ten sonra ise Barbaros Hayreddin Paşa'nın gayretiyle Afrikalı denizciler ve Endülüs'ten gelen Araplar Galata'ya yerleştirilecektir. Endülüs Müslümanlarının Arap Camii çevresine yerleşerek kıyafet, şekerleme, helva ve şerbetçilik başta olmak üzere çeşitli alanlarda ticaret yaptığı kayıtlara geçmiştir.

Bölge İstanbul'un ticari hayatının önemli bir parçası olduğu için Bizans'tan itibaren ticaret hanları ve diplomatik misyon şefliklerinin bulunduğu bir yer olarak öne çıkmıştır. Bugün dahi bu niteliğini korumaktadır. Daha 15. yüzyılda Galata Bedesteni inşa

edilerek Osmanlı Devleti'nin ticari faaliyetlere başladığı görülmektedir. Cenevizliler'in yoğun olarak ticaret yaptığı dönemde Balıkpazarı Kapısı ile Yağkapanı Kapısı arasındaki bölgenin merkez olduğu anlaşılmaktadır. 17. yüzyılda bölgede çarşı sayısı 8'e çıkmıştır (İnalçık, 1994, s. 353). 18. yüzyılda İstanbul'a Avrupa'dan kumaş, şeker, boya ve kahve ithalatı bölgeden yapılırken, yün, deri ve balmumu ihracatı da yine Galata'dan Avrupa'ya yapılıyordu. Bu yüzden bölgede çok sayıda han inşa edilmiştir. Bu hanlarla birlikte bankacılık faaliyeti de Galata'da yayınlamıştır. 1885 yılında Galata'da Osmanlı Bankası, İtibar-ı Umumi Şirketi, Osmanlı Mimarlar ve Duvarcı Ustaları Birliği, Fransız Bank Şubesi, İngiliz Bank Şubesi ve Credit de Lyons ile Dersaadet Bankası faaliyettedir. 19. yüzyılda Galata Bankerleri vasıtasıyla çok sayıda han inşa edilmiştir.

Sen Piyer Hanı böyle bir ticari ve diplomatik bölgede 18. yüzyıldan itibaren Osmanlı'da etki alanı genişleyen Fransızlar eliyle inşa edilmiştir. Fransız Elçi François-Emmanuel Guignard, 1732 yılında Fransız Ticaret Temsilciliği ve lojmanı olarak kullanılan ahşap yapının 1770 Galata Yangını'nda yok olması üzerine bu yapının yerinde bir kâgir binanın yapılmasını sağlamıştır. Yapı ismini, yanındaki Katolik Sen Piyer Kilisesi'nden almıştır. Kiliseyi inşa eden Dominiken rahiplerinin 1705 yılında Fransız Elçisi Comte de Ferriol vasıtasıyla Fransa Devleti himayesine girmesiyle, kilise ve etrafındaki bölgenin Fransız tüccar ve diplomatlarının yoğun ilgisine mazhar olduğu bilinmektedir.

1762'de İstanbul'a yerleşerek çalışmamız için de önemli bir zaman diliminde İstanbul'u ve önemli olayları resmeden Fransız ressam Antoine de Favray (ö. 1798), François-Emmanuel Guignard'ın Sultan III. Mustafa'ya takdim edildiği bir resim yapmıştır. Böylece Sultan III. Mustafa'nın gerçeğe en yakın resminin de günümüze ulaşması sağlanmıştır (Resim: 4.2). Ünlü Fransız şair André Chénier, yapının yerinde daha önce var olan ahşap binada 1762'de dünyaya geldiği için isminin yer aldığı bir levha bugün yapının dış cephesinde bulunmaktadır (Resim: 4.3). Stamboul Gazetesi'nin sahibi ve başyazarı olan Régis Delbeuf tarafından, mimar Alexandre Vallaur'y'e yaptırılan mermer levha hanın ikinci katında yer alan odalardan birinin üzerinde bulunmaktadır. Levhanın üzerinde "*André Chénier naquit dans cette maison le 30 Octobre 1762*" yani "*André Chénier 30 Ekim 1762'de bu evde doğmuştur*" yazısı okunmaktadır.

Sen Piyer Han, 1856-1893 yılları arasında Osmanlı Bankası tarafından kullanılmıştır. 37 yıl süreyle yapıyı kullanan banka daha sonra buradan Voyvoda Caddesi'nde yapılan yeni yerine taşınmıştır. Buradan taşınmasının sebebinin o tarihte yapının konforlu olmamasından kaynaklandığını biliyoruz. Osmanlı Bankası'nın Genel Müdürü Sir Edgar Vincent, 7 Şubat 1890'da, Paris Komitesi üyelerinden Théodore Berger'e yazdığı mektubunda bunu açık bir dille ifade etmiştir: "*Şu anda kullandığımız mekânın hiçbir konforu yoktur. Ofisler yazın çok sıcak, kışın ise çok soğuktur. Sağlık şartları son derece yetersizdir*" (Dadyan, s. 2022). Görüldüğü gibi han 19. yüzyılın sonunda artık bakımsız bir hale gelmiştir.

Osmanlı Bankası'nın handan ayrılması üzerine mekânının odaları çeşitli meslek gruplarına kiraya verilmiştir. 1893'teki ilk kiracıları arasında Külliyyat-ı Kavanin'in yazarı Osmanlı hukukçusu Sarkis Karakoç, Paul Tavukçu isimli bir komisyoncu, Dr.

Lewis Mizzi isimli bir avukat ve Kimyager Vahan Manukyan gibi isimler bulunmaktadır. Bir dönem binada Konstantiniye Barosu ve İtalyan Ticaret Odası da faaliyet göstermiştir.

İstanbul'un çok sayıda yapısında ve restorasyonunda imzası olan Gaspare Fossati'nin mimarlık ofisinin de Sen Piyer Han'da bulunduğu söylenmektedir. Buna delil olarak gösterilen şey, Fossati'nin İsviçre'deki Bellinzona Arşivleri'nde bulunan bir resimdir. Fossati'nin ekibinde çalışan ressam Michail Ivanovic Scotti'ye ait olan 1848 tarihli suluboya resimde mimarın Pera'daki Ofisi olarak gösterilen mekânın Sen Piyer Han'daki bir oda olduğu düşünülmektedir (Resim: 4.4). İstanbul'da önemli yapıları inşa eden mimarların ofisleri de bir dönem bu handa faaliyet yapmıştır. 1894 ile 1931 yılları arasında dönemin 23 ünlü mimarının yapıda büro açtığı bilinmektedir. İstanbul'un ilk mimarlık bürosunu açan Antoine N. Perpignani, Edoardo Carlo Vittorio De Nori, Hovsep Aznavur, Giulio Mongeri ve Marco G. Langas bu mimarlardan bazılarıdır. İstanbul'da ilk kot imalathanesi de bu yapıda kurulmuştur (Resim: 4.5). 1907 yılında Sen Piyer Han, yanındaki kilise ve gayrimenkulleri Fransız himayesinden İtalya Krallığı'nın himayesine geçmiştir. I. Dünya Savaşı'nın çıkmasıyla Türkiye İtalya ile savaşa girdiği için devlet 1915'te yapıyı müsadere etmiştir. Savaşın sonunda mülkler yeniden kiliseye iade edilmiştir.

20. yüzyılın başından itibaren Galata'daki Batılı tüccarların nüfuzunun azalmasıyla birlikte handaki meslek grupları değişime uğramıştır. Bu tarihten itibaren daha çok tamirhaneler ve imalathaneler tarafından kiralanmış, 1953 yılında Galata Kulesi Sokağına bakan yönündeki iki katlı kısmı yıkılmış ve yerine Rossario Apartmanı inşa edilmiştir. Zamanla harap olan yapı 2022 yılında Bahçeşehir Uğur Eğitim Vakfı'nın desteğiyle İBB tarafından restorasyon programına alınmış, iş HB Restorasyon Şirketi'ne verilmiştir. Çalışmamız esnasında yapı restore edildiği için fotoğraflama imkânına sahip olunamamıştır. Ancak yenileme öncesinde restorasyonu yapan şirket tarafından mekân pek çok açıdan fotoğraflanıp belgelenmiştir (Resim: 4.6). Çalışmamızda kullandığımız görsellerin ve planların önemli bir kısmı HB Restorasyon Şirketi'nin yayınladığı malzemelerden alıntılanmıştır.

2500 metrekare büyüklüğündeki bir alanı kaplayan Sen Piyer Han temelde birkaç binadan oluşmaktadır (Şekil: 4.2). İlk bina 1771 yılında inşa edilen ve Ticaret Temsilciliği, Banka ve Lojman yapıları olan kısımdı. Yapının Galata Kulesi Sokağı köşesindeki ikinci kısmı 1772 yılında, son kısmı ise 1775'te inşa edilmiştir (Resim: 4.7). İnşaatlar tamamlandığında Fransız Elçisi Comte de Saint-Priest'in amblemi (Resim: 4.8) ile Bourbon Hanedanı'nın üç zambaklı amblemi binanın üzerine konulmuştur (Resim: 4.9). Kesme taştan inşa edilen yapının zemini de taş döşemelidir. Merdivenlerin trabzanları dökme demirdendir. Bu trabzanlar ve köşeleri pahlı merdiven basamakları yapıdaki önemli süsleme detaylarından (Resim: 4.10).

Yuvarlak yüksek kemerli giriş kapısı ve dikdörtgen pencereleri ile dikkatleri çeker. Odalar yuvarlak kemerlerle tezyin edilmiş uzun koridorlar aracılığıyla birbirine bağlanır (Resim: 4.11). Bourbon Hanedanı'nı sembolize eden damganın yer aldığı duvarda gotik izler taşıyan sivri kemerli bir pencere bulunmaktadır (Resim: 4.12). Kimi noktalarda ise

bu etkiyi arttıran yuvarlak pencereler vardır. Duvarların kimi yerlerde köşeleri pahlanarak görsel etkinin artırılması sağlanmıştır. Üç basamakla yükseltilmiş bir başka yuvarlak kemerli kapının üzerinde yine yuvarlak kemerli bir süsleme detayıyla duvar tezyin edilmiştir (Resim: 4.13).

Yapı ilk inşa edildiğinde iki katlı olarak tasarlanmıştır (Şekil: 4.3). Osmanlı Bankası'nın binaya taşınmasından sonra bankanın ihtiyaçları doğrultusunda üçüncü bir kat daha inşa edilerek yapı büyütülmüştür (Şekil 4.4 ve Şekil 4.5). Bu sırada bazı duvarların kaldırıldığı ve yine bazı pencere ve kapıların yerlerinin değiştirildiği anlaşılmaktadır (Resim: 4.14). İlave katın duvarları diğer iki katın aksine taş değil tuğladır. Üçüncü kata çıkan merdivenler ahşaptır. Bu katta odaları birbirinden ayıran yuvarlak kemerler göze çarpar. Yapının üst örtüsü çift meyilli kiremit çatıyla kaplıdır (Resim 4.15). Yapının pek çok noktasında kalem işleri ve duvar resimlerinden izler bulunmaktadır. Kimi yerde tavan resimleri, hanın bazı odalarında ise duvar resimleri bulunmaktadır (Resim. 4.16 ve Resim 4.17).

Değerlendirme

19. yüzyılın sonuna kadar Asya ile Avrupa'yı birbirine bağlayan önemli kara yolları ile Akdeniz'in önemli bir kısmının deniz yollarının kontrolünü elinde tutan Osmanlı Devleti bu imtiyazını coğrafi keşiflerin başlamasıyla yitirmiştir. 16. yüzyılın başından itibaren hem Amerika'nın keşfi hem de Avrupa ülkelerinin Afrika ve Asya'daki sömürge faaliyetlerini arttırmasıyla Osmanlı'nın Akdeniz'deki egemenliği giderek yok olmuştur. Osmanlı Devleti'nin Batı İttifakı karşısında mağlubiyet almaya başladığı 17. yüzyılda bu süreç daha da hızlanmıştır. 1699'da imzalanan ve Osmanlı'nın ilk defa toprak kaybettiği Karlofça Antlaşması'yla birlikte devlet sadece askerî açıdan değil, mali açıdan da sarsılmaya başlamıştır.

Devletin ticari faaliyetlerin aksamadan sürmesi için özel bir gayret sarfettiği görülmektedir. Bu doğrultuda kervancıların mallarını güvenli bir şekilde sevk edebilmelerini sağlamak kadar tüccarların şehre ulaşan bu ticari ürünleri alıcıyla buluşturabilmeleri de önemliydi. Bu nedenle başta İstanbul'da olmak üzere Anadolu'da şehir içi hanlarının inşasına ara verilmemiştir. Bizans döneminden beri hanların yoğunlaştığı Eminönü ve civarındaki bölgede şehir içi hanları yapılmaya devam etmiştir. Bunun en güzel örneği Sultan IV. Murat'ın annesi Valide Kösem Sultan tarafından oğlunun saltanatı döneminde (1632-1640) inşa ettirilen Büyük Valide Han'dır. Şehrin en büyük ticari yapılarından birisi olan han günümüzde de faal olarak kullanılmaktadır.

18. yüzyıl askerî ve mali açıdan sıkıntıların giderek arttığı bir dönem olmuştur. Buna karşı devletin ticari yatırımlarının hız kaybetmeden devam ettiği ve şehir içi han inşaatlarını sürdürdüğü görülmektedir. 1757 yılında tahta çıkan III. Mustafa şehrin imar edilmesi, yangınlar ve depremlerden zarar gören yapıların ihya edilmesi için yoğun bir çaba sürdürürken ticaret yapılarının inşasına da ağırlık vermiştir. III. Mustafa'nın ticari hayatı güçlendirmek için bir dizi çalışma içinde olduğu görülmektedir. Bu doğrultuda Üsküdar'daki en önemli yapısı olan Ayazma Camii'ni inşa ederken Doğançılar Meydanı'nda iki menzilhâne ve bir han yaptırdığı bilgisi kaynaklarda mevcuttur (Haskan, 2001, s. 981). Teşrifatçı Âkif Efendi (ö. 1767) bu konuya şu ifadelerle eserinde yer verir:

“*Ez-kadim Doğancılar’a mahsus olan harabe han vakıf tarafından Üsküdar ve Gebuze (Gebze) menzillcilere tahsis ve iki bab menzilhane ve on dört odalı bir bab han yapılmıştır.*”

Üsküdar, İstanbul’un sadece Anadolu’ya değil tüm Asya’ya açılan kapısı hüviyetindedir. Bu nedenle hem ticaret ve yolcu kervanlarının hem de Hac yolculuğunun başlangıç noktasıdır. Üsküdar’ın bu benzersiz konumu bölgeye menzilhâne inşa edilmesini zorunlu kılmıştır. Üsküdar’dan başlayan yolların Gebze’den ikiye ayrılarak bir yolun İznik, Eskişehir, Konya, Adana, Halep veya Şam üzerinden Mekke ve Medine’ye ulaştığı diğer kolun ise İzmit, Tokat, Sivas ve Diyarbakır üzerinden Bağdat’a yöneldiği bilinmektedir. Bu güzergâhlar tarih boyunca değişime uğramadan devam etmiştir. İşte tüm bu yolların başlangıcı ve doğal olarak nihayete erdiği nokta Üsküdar’daki menzilhânedir. Anadolu’da 4.946 kilometre uzunluğundaki yol ağının başlangıç noktası olan *Üsküdar Menzilhânesi* 18. yüzyıla kadar *İnadiye Mescidi* yakınlarında hizmet vermiştir. Ancak III. Mustafa devrinde Ayazma Camii inşa edilirken yakınına yapılan yeni menzilhâne bulunduğu yerden buraya taşınmıştır (Çetin, 2019, s. 99). Böylece Anadolu yol ağının ilk noktasına en önemli müdahalenin III. Mustafa eliyle yapıldığı görülmektedir. Doğancılar Meydanı’nda iki bölüm halinde tanzim edilen bu menzilhâne sayesinde kıyı şeridinde daha da yaklaşıldığı anlaşılmaktadır. Bu yapıdan günümüze hiçbir iz ulaşmamıştır.

Menzilhâneler dışında III. Mustafa’nın şehir içi hanlarının yapımına da önem verdiği görülmektedir. Ayazma Camii’nin yakınına İstanbul’un en önemli menzilhânesini inşa ettirdiği gibi saltanatının numune eseri Laleli Camii’nin yakınına da Çukurçeşme Hanı’nı inşa ettirmiştir. Taş Han olarak da bilinen yapı Güran’a göre organik plan tarzının en tipik örneğidir. Avlu etrafında gelişen klasik han mimarisi Taş Han’da sürdürülürken arazideki konumlandırılışı itibariyle alışılmışın dışında bir tasarım örneğidir (Çetin, 2019, s. 99).

Bir diğer önemli eseri olan *Büyük Yeni Han* da kendi adını taşıyan caminin yakınında bulunmaktadır. 17. yüzyılda ortaya çıkan ahırsız hanların 18. yüzyılda sürdürülen bir örneği olarak Büyük Yeni Han üç katlı yapısıyla bu yüzyılda gelişen bir yeniliği ortaya koymaktadır. III. Mustafa’nın İstanbul’da inşa ettirdiği en önemli han şüphesiz Büyük Yeni Han’dır. Bu hanla birlikte inşa edildiği düşünülen Küçük Yeni Han ve bu hanın bir parçası olan kendi adına inşa ettirdiği cami ile yapının önünde mevcut olan çeşme küçük bir külliye hüviyetindedir.

III. Mustafa’nın İstanbul’da inşa ettirdiği üç hanın ortak özelliği kendi adına yaptırdığı camilerin etrafında konumlandırılmış olmalarıdır. Laleli Külliyesi yükseltilmiş geniş avlusunun altına bulunan çarşısı ve avlunun köşesine adeta külliyenin bir parçası olarak tasarlanan *Taş Han* ile sadece bir ibadet ve eğitim merkezi değil, ticari faaliyetlerin de yoğunlaştığı bir yaşam merkezi durumundadır. Külliyenin karşısında yer alan Koca Ragıp Paşa Kütüphanesi’nin de aynı dönemde inşa edildiği düşünülürse Aksaray-Beyazıt arasındaki bu tarihi yol üzerinde geniş bir ticari ve kültürel hareketlilik olduğu anlaşılmaktadır. Benzer bir durum Büyük ve Küçük Yeni Hanların konumlarında da görülmektedir. III. Mustafa’nın kendi adına yaptırdığı caminin bitişiğine inşa edilen

Küçük Yeni Han ile çok yakınına ve Büyük Valide Han'ın karşısında inşa edilen Büyük Yeni Han sayesinde bölge tam anlamıyla bir cazibe merkezine dönüşmüştür. Aradan geçen yaklaşık üç asra rağmen bölge hala İstanbul'da ticaretin en önemli merkezlerinden birisidir.

18. yüzyıl şehir içi hanlarında giderek artan ortak bir özellik olarak ahırların mekânlarda kendisine yer bulmamasıdır. Büyük ve Küçük Yeni Han'da karşılaştığımız bu durum, önemli bir külliye parçası olarak inşa edilen ve arazi sorunu yaşamayan Taş Han'da görülmez. Bununla birlikte menzillerde inşa edilen kervansaraylardan farklı olarak, İstanbul'da inşa edilen hanlardaki ahırlar, insanların barındıkları mekânların baktıkları avlulardan dahi uzak tutulmaya çalışılmıştır. Güran, İstanbul'daki hanların genellikle bir ya da iki avlulu olarak inşa edildiğine dikkat çekmiş, Büyük Valide ve Taş Han'ın üç avlulu olmasını ise ahırlarının bulunmasına bağlamıştır. 17. yüzyılda inşa edilmiş olan Valide Hanı'nın ahırları tıpkı Taş Han'da olduğu gibi ikamet kısımlarının bulunduğu avlunun dışında, üçüncü bir avlunun bodrum kısmına yapılmıştır. Güran, ahırların bu yapılarda zamanla fonksiyonunu yitirip kaybolmalarına rağmen, Laleli'deki Taş Han'da uzun süre hayatini devam ettirmesini, Taş Han'ın yapılış gayesine bağlar. Bu yapı İstanbul'a ulufelerini almaya gelen sipahileri barındırmak için yapıldığından, sipahilerin atlarının barınmasını sağlayacak ahırların bulunması zaruriydi (Güran, 1976, s.37).

İstanbul'da 15. yüzyılda inşa edilmiş olan Kürkçü Hanı iki avluludur. Ancak, bu yapıda da erken tarihli olmasına rağmen ahır, bodruma alınarak ikamet mekânlarından ayrılmıştır. Osmanlı mimarlarının, ahırları, ayrı birer mekân olarak tasarlamaya çalışması Mimar Sinan'ın eserlerinde daha açık bir biçimde ortaya çıkar. Sinan'ın Edirne'de inşa ettiği Küçük Rüstem Paşa Kervansarayı'nda ahırlar avlu çevresindedir, ancak zemin kattadırlar. Süleymaniye Kervansarayı'ndaki ahırlar ise eğimden de istifade edilerek, ikamet mekânlarından tamamen ayrıştırılmıştır.

Osmanlı Devleti'nin yaşadığı toprak kayıplarına III. Mustafa devrinde bir de 1768 yılında patlak veren Rus Harbi'nin eklenmesi askeri modernizasyonu zorunlu kılmıştır. Rusya'ya karşı girişilen savaşta Avrupa ülkeleriyle çıkarları örtüşen Osmanlı bu durumu bir fırsata çevirerek ülkeye Avrupalı askeri uzmanları ve mühendisleri davet etmiştir. Rus karşıtı bu blok yaklaşık bir asır sonra 1853'te başlayan ve Osmanlı'nın zaferiyle sonuçlanan Kırım Harbi'nde resmi bir hüviyet kazanacak, savaşa Fransa ve İngiltere Osmanlı yanında girecektir. III. Mustafa'nın Fransa ile kurduğu ilişkilerin bir neticesi olarak Türkiye'ye gelen Fransa'nın Kırım Konsolosu Baron de Tott Türkiye'de bir dizi askeri yenilikler gerçekleştirmiştir. İstanbul ve Çanakkale Boğazlarının tahkim edilmesi ve kaleler inşa edilmesi, topçu birliklerinin geliştirilmesi ve İTÜ'nün temeli olan Mühendishâne'nin kurulması bu dönemde olmuştur. Türk-Fransız ilişkilerinin siyasi ve askeri açıdan geliştiği bu dönemde ticari faaliyetlerin de benzer şekilde arttığı görülmektedir. Galata'da Fransız Elçisi François-Emmanuel Guignard'ın ülkesinin ticari temsilcilik lojmanı üzerinde inşa ettirdiği *Sen Piyer Han*, III. Mustafa devrinde Batılılar tarafından inşa edilmiş bir şehir içi hanı olarak karşımıza çıkmaktadır.

İstanbul'da sadece hanlar bölgesi olarak bilinen Eminönü ve civarında değil, Üsküdar yakasında da yoğun bir şehir içi han varlığı bilinmektedir. 18. yüzyılda Üsküdar'da faaliyet gösteren 80 kadar han bulunmaktadır. Ancak yüzyılın sonuna doğru İstanbul'a göçün artması, amele ve bekârların bu hanlarda ikamet etmeleri devleti tedbir almaya yöneltmiştir. Bunun bir sonucu olarak III. Selim dönemi kefalet defterlerinde faal olan han sayısı 42'ye düşmüştür. Bunların 40'ı Üsküdar'da, 2'si ise Kadıköy'de bulunmaktadır. Devletin aldığı tedbirlerin başında I. Mahmud zamanında alınan yeni han yapılmaması ve var olanların tamir ettirilmemesi gelmektedir (Genç, 2019, s. 134).

İstanbul'da 18. yüzyılda ne kadar han olduğuna dair en önemli tespit Sultan III. Selim'in 1792 yılında başlattığı Nizam-ı Teftiş-i İstanbul uygulaması bağlamında yaptırdığı yoklamadır. Bu teftiş sırasında şehirde 278 hanın bulunduğu tespit edilerek, konum bilgileri verilmiştir (Yaşar, 2014, s. 514). III. Mustafa'nın vefatından 18 yıl sonra yapılmış olan bu teftiş, incelediğimiz döneme en yakın tarihli kayıttır.

18. yüzyılda İstanbul'da inşa edilen hanlarda cephe tasarımının süslemeyi değil işlevi öne çıkaran bir yaklaşıma sahip olduğu gözlemlenmektedir. Aslına bakılırsa tüm bu yapılarda işlev daima öncelikli olmuştur. Ancak 18. yüzyıla birlikte bazı süsleme elemanlarının Barok ve Rokoko'nun etkisiyle cephe tasarımlarındaki varlığı da müşahade edilmektedir. Bir ticari yapı olarak hanlarda, cami ve saray gibi yapılarda karşılaştığımız tezyinatın bulunması beklenmez. Ancak yine de şehir içi hanlarda özellikle taşın çeşitli şekillerde dizilmesi suretiyle ya da pencere alınlıkları ve saçaklar gibi pek çok mimari unsurda süsleme detaylarına rastlamaktayız. Ersoy, işlevselliği de öne çıkaran önemli bir süsleme detayı olarak kuş evlerinin İstanbul Yeni Han'daki örneğinin benzerlerinin Kastamonu Aşir Efendi Han'da, İzmir Mirkelâmoğlu Han ve Çakaloğlu Han'da bulunduğu vurgulamaktadır (Ersoy, 2015, s. 42). Han yapılarında tuğlanın bir süsleme aracı olarak kullanıldığını ifade eden Benli, kullanılan tuğlanın ölçüsünü vermektedir. Buna göre bu yapılarda en çok kullanılan tuğla boyutları (3 x 26 x 13 ve 3 x 26x 20 cm) şeklindedir (Benli, 2007, 193).

Şehir içi hanlarında karşılaştığımız bu süsleme detayları hanlar bölgesinden uzaklaşıp Beyoğlu yakasına geçtiğimizde duvar resimleri şeklinde çeşitlenmektedir. Sen Piyer Han'ın bir Fransız yapısı olması sebebiyle hem duvarlarındaki amblemler ve trabzanlar hem de iç mekanlarında karşılaştığımız kalem işleri ve duvar resimleri şaşırtıcı değildir. Lakin yapının güneyinde yer alan bir 18. yüzyıl eseri Serpuş Han'da karşılaştığımız tavan resimleri bulunduğu bölge ile ilişkili olmalıdır. Baçarı, handa aynalı tonozla örtülü bir odada insan figürlü süslemeden bahsetmektedir (Baçarı, 2020, s. 60). Genellikle kesme taş basık kemerli bir giriş kapısı olan bu yapıların zemin katlarında sokağa bakan yüzler dükkânlara, penceresiz zemin hücreleri ise depolara tahsis edilmiştir. Üst katlarda görülen pencereler ise dikdörtgen söveli ve düz atkıdır. Genellikle duvar bir kirpi saçakla son bulur. Revakları taşıyan payeler ise taştan ve kare kesitlidir.

Sultan III. Mustafa'nın banisi olduğu Laleli, Ayazma ve 1766 depreminden sonra yeniden inşa edilen Fatih Külliyesi'nde gördüğümüz yaklaşım biçimi ticari yapılar olan şehir içi hanlarda da büyük oranda sürmüştür. Batılılaşma devrinin önemli eserlerinden olan ve Türk mimarlığında bir dönüm noktası olarak kabul edilen Nuruosmaniye

Camii'nde hem mimari tasarıma hem de tezyinata yansıyan coşkulu Barok'un III. Mustafa dönemi yapılarına aynı heyecanla sirayet etmedikleri bu üç külliyedeki ağır başlı ve klasik devrin ihtişamına öykünen plan ve süsleme detaylarında görülebilir. Aynı durum ticari yapılarda da karşımıza çıkmaktadır. Büyük Yeni Han her ne kadar yuvarlak kemerli revaklı avlusu ve cephesindeki maskalarıyla Barok etkileri yansıtırsa da pencerelelerinde sivri kemer uygulamasından henüz vaz geçememiştir. Aynı şekilde Çakmakçılar Camii ile bütünleşik bir yapıda olan Küçük Yeni Han'ın cephe tasarımında karşılaştığımız sivri kemerler klasik tezyinattan henüz kopulmadığını göstermektedir.

Sonuç

Osmanlı Devleti'ni çağdaşı Batılı devletlerden mimari ve şehir planlamasında ayıran en temel fark devleti temsil eden prestij yapılarında karşımıza çıkmaktadır. Hem Avrupa hem de Osmanlı'da dini mimari eserler mensubu oldukları medeniyetlerini temsil etmede aynı öneme sahip olarak öne çıkarken, sivil mimaride ciddi bir ayrışma gözlemlenmektedir.

Avrupa'da sivil mimaride devletin prestij yapıları hanedan mensupları için tasarlanan saraylar olurken, bu durum Osmanlı dünyasında kamu binaları olarak karşımıza çıkmaktadır. Medrese, kervansaray, şehir içi hanları, imarethâne ve darüşşifa gibi kamu yapılarının Osmanlı medeniyetini temsil eden prestij eserleri olarak hanedan mensupları ya da yüksek dereceli devlet görevlileri tarafından inşa ettirildiği görülmektedir.

Osmanlı'nın kuruluşundan itibaren bir devlet politikası haline getirdiği aleme nizam verme fikrinden tevarüs eden gaza düşüncesiyle paralel olarak, fethedilen yerleri kalıcı eserlerle donattığı açıktır. Fetihlerle genişleyen topraklarla birlikte güvenli hale gelen yollar Asya ve Avrupa arasındaki ticaretin gelişmesini sağlamıştır. Bu yollar üzerinde seyahat ve ticaret tekelini elinde bulundurması yüzyıllar boyunca Osmanlı ekonomisinin belkemiğini oluşturmuştur. Fetihlerin durması ve 17. yüzyıldan itibaren başlayan toprak kayıplarına Avrupa'nın Afrika'da yeni sömürge kaynakları bulması ve Amerika'nın keşfiyle birlikte Akdeniz ticaret yollarının önemini yitirmeye başlaması Osmanlı ekonomisinde telafisi mümkün olmayan kayıplara yol açmıştır.

Bu durum 17. yüzyıldan itibaren devleti yeni ekonomik tedbirler almaya yönetmiştir. Ticaretin merkezi durumundaki İstanbul'da Valide Han gibi geniş ölçekli ticari yapıların inşası bunun tipik bir örneğidir. 18. yüzyılda bu faaliyetlerin hız kesmeden devam ettiği görülmektedir. Kamuda tasarruf konusunda son derece hassas politikalara imza atan Sultan III. Mustafa'nın ticari hayatı zenginleştirmek için İstanbul'da üç yeni han inşa ettirdiği görülmektedir. Bu hanların ortak özelliği bir camiyle birlikte tasarlanmalarıdır. III. Mustafa'nın en önemli projelerinden birisi olan Laleli Külliyesi'nin yanına inşa ettirdiği Çukurçeşme (Taş) Han gibi Büyük ve Küçük Yeni Hanlar da sultanın adını taşıyan bir caminin yanına inşa edilmişlerdir. Taş Han'la birlikte cami avlusunun altına konumlandırılan çarşı bugün dahi önemi kaybetmeden ticari hareketliliğe hizmet vermektedir.

Bu yüzyılda şehir içi taşımacılığın daha kolay hale gelmesine paralel olarak hanlar bölgesi olan Eminönü'nde inşa edilen Büyük Han'da ve Küçük Yeni Han'da ahır

yoktur. Bu ihtiyacın Üsküdar'da sultanın bir diğer önemli yapısı olan Ayazma Camii yakınına inşa ettirdiği menzilhâne vasıtasıyla giderildiği görülmektedir. İstanbul'a Anadolu'dan gelen malların Üsküdar Menzilhânesi'ne ulaştıktan sonra gemiler vasıtasıyla karşı kıyıya, buradan yük hayvanları ve hamallarla hanlara taşındığı anlaşılmaktadır. Taş Han ise ulufelerini almak için şehre gelen sipahilerin konaklamasına da hizmet verdiği için ahırlı olarak inşa edilmiştir.

Kapladıkları alan dikkate alınarak tek, çift ve üç avlulu olarak inşa edilen bu hanların revaklı avluya bakacak şekilde odalardan müteşekkil oldukları görülmektedir. Bununla birlikte zemin katlarında dışarıya bakan dükkânları da bulunmaktadır. İçinde bulundukları önemli ticari emtianın muhafazası için pencerelerin küçük tutuldukları ve demir şebekelerle kapalı oldukları görülmektedir. Menzillerde inşa edilen hanların kale gibi korunaklı oldukları dikkate alınır, bu üç handaki pencereler şehir içi hanların ayırıcı bir vasfi olarak mekâna oldukça aydınlık bir görünüm kazandırmaktadır. Her üç handaki revakların taşıyıcıları kare kesitli ve süslemesizdir. Açıklıklar yuvarlak kemerlerle tezyin edilmiş, odaları birbirine bağlayan koridorlar ise tonozlarla örtülmüştür. Duvarlar tuğla ve kesme taşın birlikte kullanıldığı alması örgüdür. Dış cephelerinde Barok döneme özgü süsleme detayları mevcuttur. Bu durum hususen konsol çıkmaları ve cepheyi dolanan silmelerde görülebilir. III. Mustafa devrinin özgün Barok anlayışı ticari yapılarında da sürmüştür. Külliyelede karşımıza çıkan ağırbaşlı ve coşkulu olmayan süsleme anlayışı şehir içi hanlarında da benzer şekilde sürdürülmüştür. Ancak yapıların plan şeması topografik sebeplerle düzgün kare veya dikdörtgen şemaya sahip değildir. Avlu etrafında şekillenen yapı bir bütünlük arz etse de yapıların konumlandıkları araziler şehrin en kıymetli ve ticari hayatın en yoğun olduğu yerler olduğu için her bir metre kare alan verimli kullanılmaya çalışılmıştır.

18. yüzyılda şiddetlenen Osmanlı-Rus Savaşları'nda Rus yayılmasını kendileri için de tehlike olarak gören Fransa'nın Osmanlı'ya askeri teknik alanında verdiği desteğin bir neticesi olarak gelişen ticari ilişki han inşaatına da yansımıştır. Fransa'nın Türkiye'deki elçisi François-Emmanuel Guignard bu siyasi yakınlaşmayı ticari bir zemine çekerek Fransız Ticaret Temsilciliği ve lojmanı olarak kullanılan ahşap yapının arazisine ve bir kilisenin bitişiğine Sen Piyer Han'ın yapılmasına muvaffak olmuştur. III. Mustafa döneminde inşa edilen dördüncü han Galata'da inşa edilen bu ticari yapıdır. Başlangıçta iki katlı olarak inşa edilen han, tıpkı dönemindeki diğer hanlar gibi avlulu, yuvarlak kemerli ve koridorları tonozla örtülü bir tasarıma sahiptir.

III. Mustafa dönemi şehir içi hanları, devletin ekonomik ve askeri gerilemesinin devam ettiği bir dönemde inşa edilen önemli ticari yapılardır. Bu yapıların ikisi halen faal durumdadır. İkisi ise kısa bir süre öncesine kadar ticaretin ve imalat sanayinin devam ettiği yapılar olarak mevcudiyetini sürdürmüşlerdir. Şu anda restore edilmektedirler.

Bilgilendirme

Bu çalışma Dr. Öğretim Üyesi Ahmet Vefa Çobanoğlu danışmanlığında hazırlanan "Sultan III. Mustafa Dönemi İstanbul'daki İmar Faaliyetleri (1757-1774)" başlıklı doktora tezi esas alınarak hazırlanmıştır.

Kaynakça

- Akozan, F. (1963). “Türk Han ve Kervansarayları”, *Türk Sanatı Tarihi Araştırma ve İncelemeleri*, İstanbul Güzel Sanatlar Akademisi Türk Sanatı Tarihi Enstitüsü Yayınları, İstanbul, Sayı: 1, 133-167.
- Aslanapa, O. (1963). “Ortaçağda Türklerin İleri Bir Sosyal Yardım Müessesesi: Kervansaraylar”, *Türk Kültürü Dergisi*, Sayı: 5, 26-30.
- Baçaru, V. (2020). “Galata Serpuş Han ve Tavan Resimleri”, *Ege Üniversitesi Sanat Tarihi Dergisi*, Cilt: 29, Sayı: 1, 51-79.
- Baçaru, V. (2022). *İstanbul Osmanlı Dönemi Yapı Cephelerinde Sıva Tasarımları*, Ankara: Gece Kitaplığı.
- Bayrak, M.; Mustafa Kocakaya (2021). “III. Mustafa Hayratı Olan Laleli İmaret: Muhasebe Verilerine Göre 1179-1229/1765-1814 Döneminin Değerlendirilmesi”, *Tarihin Peşinde Hayatın İçinde Selahaddin Önder’e Armağan*, İstanbul: İdeal Kültür Yayıncılık, 85-162.
- Benli, G. (2007). İstanbul Tarihi Yarımada Bulunan Han Yapıları ve Avlulu Hanların Koruma Sorunları, İstanbul: Yıldız Teknik Üniversitesi, Doktora Tezi.
- Berkol, F. (1973). “Türk Vakıf Kervansarayları ve Bugün Turizm Hizmetinde Kullanılmaları”, *Vakıflar Dergisi*, Ankara: Vakıflar Genel Müdürlüğü Yayınları, Sayı: 10, 345-352.
- Beşe, H K. (1949). “Tarihte Kervan Yolculuğu ve Türk Kervansarayları”, *Türkiye Turizm ve Otomobil Kurumu Belleteni*, Sayı: 86, 7-10.
- Bildik, C. (1948). “Büyük Yeni Han” maddesi, *Reşat Ekrem Koçu İstanbul Ansiklopedisi*, Cilt:6, 3313-3316.
- Bilecik, G. (1998). *XVIII. Yüzyıl İstanbul Hanlarının Cephe Kuruluşları*, İstanbul: İstanbul Üniversitesi Sosyal Bilimler Enstitüsü, Yüksek Lisans Tezi.
- Boyacıoğlu, D. (2010). “Arap Hanı ve Yapının 18-19. Yüzyıl İstanbul Hanları İçindeki Yeri”, *Uludağ Üniversitesi Mühendislik-Mimarlık Fakültesi Dergisi*, Cilt: 15, Sayı: 2, 9-21.
- Cezar, M. (1985). *Tipik Yapılarıyla Osmanlı Şehirciliğinde Çarşı ve Klasik Dönem İmar Sistemi*, İstanbul: Mimar Sinan Üniversitesi Yayınları.
- Cantay, G. (1989). “Türkiye’de Osmanlı devri kervansaray yapılarının tipolojisi”, *9. Türk Tarih Kongresi*, Ankara: 21-25 Eylül, T.T.K. Yayınları, Cilt: 3, 1381-1390.
- Cantay, G. (1994). “Büyük Yeni Han” Maddesi, *Dünden Bugüne İstanbul Ansiklopedisi*, İstanbul: Tarih Vakfı Yayınları, Cilt: 2, 349-350.
- Cantay, G. (2002). "Türk Mimarisinde Kervansaraylar", *Türkler*, Yeni Türkiye Yayınları, Cilt: 6, 76-86.
- Çetin, C. (2019). “Üsküdar Menzilhânesi’nin Konumu ve İşlevselliği (XVIII. Yüzyıl)”, *X. Uluslararası Üsküdar Sempozyumu X (Ekim 2018) Bildiriler*, İstanbul: Üsküdar Belediyesi, Cilt: 1, 97-116.

- Çobanoğlu, A. V. (2003). "Lâleli Külliyesi", *TDV İslam Ansiklopedisi*, Cilt: 27, 86-88.
- Dadyan, S. (2022). "Saint Pierre Han Geri Dönüyor", *Art Dog İstanbul*, Sayı: 13.
- Demirçivi, M. P. (2012). "Un Exemple De Peintures Murales Dans Le Büyük Yeni Hana İstanbul", *İstanbul Araştırmaları Yıllığı*, Sayı: 1, 157-170.
- Ergin, O. (1938). *İstanbul'da İmar ve İskân Hareketleri*, İstanbul: Burhaneddin Matbaası.
- Ersoy, B. (1994). "Osmanlı Şehir İçi Hanları", *Sanat Tarihi Dergisi*, Ege Üniversitesi Edebiyat Fakültesi Yayınları, İzmir, Sayı:7, 75-97.
- Ersoy, B. (1995). "Osmanlı Şehir-içi Hanlarından Önemli Bir Örnek: Amasya Taş Han", *9. Milletlerarası Türk Sanatları Kongresi: Bildiriler = 9th International Congress of Turkish Art: Contributions*, Ankara: Kültür Bakanlığı Yayınları, Cilt: II, 81-92.
- Ersoy, B; Uçar, H. (2015). "Şehir-İçi Hanlarında Süsleme", *Prof. Dr. Selçuk Mülayim Armağanı: Sanat Tarihi Araştırmaları*, İstanbul: Lale Yayıncılık, 39-58
- Eyice, S. (1992). "Büyük Yeni Han" Maddesi, *TDV İslam Ansiklopedisi*, İstanbul: Türkiye Diyanet Vakfı, Cilt: 6, 518-519.
- Eyice, S. (1994). "Galata" Maddesi, *Dünden Bugüne İstanbul Ansiklopedisi*, İstanbul: Tarih Vakfı Yayınları, Cilt: 3, 348-349.
- Genç, S. (2019). "XVIII. Yüzyılda Üsküdar Hanları", *X. Uluslararası Üsküdar Sempozyumu (Ekim-2018) Bildiriler*, İstanbul: Üsküdar Belediyesi, Cilt:2, 245-307.
- Göde, K. (1992). *Türk-İslam Kültür ve Medeniyet Tarihi*, Kayseri: Erciyes Üniversitesi Yayınları.
- Güran, C. (1976). *Türk Hanlarının Gelişimi ve İstanbul Hanları Mimarisi*, İstanbul: Vakıflar Genel Müdürlüğü Yayınları.
- Haskan, M. N. (2001) *Yüzyıllar Boyunca Üsküdar*, İstanbul: Üsküdar Belediyesi.
- Hezarfen, A. (1994). "Bulgarlar" Maddesi, *Dünden Bugüne İstanbul Ansiklopedisi*, İstanbul: Tarih Vakfı Yayınları, Cilt: 2, 331.
- Işıközlü, F. (1973). "İstanbul'un Eski Vakıf Hanları", *Vakıflar Dergisi*, Sayı: 10, Ankara: Vakıflar Genel Müdürlüğü Yayınları.
- İnalçık, H. (1994). "Galata" Maddesi, *Dünden Bugüne İstanbul Ansiklopedisi*, İstanbul: Tarih Vakfı Yayınları, Cilt: 3, 353.
- İncicyan, P. Ğ. (1976). *18. Asırda İstanbul*, çev. Hrand Andreasyan, İstanbul: İstanbul Fetih Cemiyeti Yayınları.
- Müderrişoğlu, F. (2002). "Menzil Kavramı ve Osmanlı Devleti'nde Menzil Yerleşimleri", *Türkler*, Ankara: Yeni Türkiye Yayınları, X, 920-926.
- Nayır, Z. (1975). Osmanlı mimarlığında Sultan Ahmet Külliyesi ve sonrası (1609-1690), *Doktora Tezi*, İstanbul: İ.T.Ü. Mimarlık Fakültesi.

- Neftçi, A. (2002), *Laleli Külliyesi'nin İnşaat Süreci*, İstanbul: İTÜ Sosyal Bilimler Enstitüsü, Doktora Tezi.
- Neftçi, A. (2012). "Laleli Semt Tarihi", *İstanbul'un Kitabı-Fatih III*, 306-331.
- Özer, M. (2018). *Osmanlı'da Seyahat Kültürü Kervansaraylar*, İstanbul: Pınar Yayınları,
- Sürmen, P. (2005). *Laleli Külliyesi İmareti Restorasyon Projesi*, İstanbul: İTÜ Fen Bilimleri Enstitüsü, Yüksek Lisans Tezi.
- Tanyeli, G. (1994) "Laleli Külliyesi" maddesi, *Dünden Bugüne İstanbul Ansiklopedisi*, İstanbul: Tarih Vakfı Yayınları, Cilt: 5, 190-193.
- Taş, Ş. P. (2015). "Evliyâ Çelebi'de Osmanlı Şehiriçi Hanları ve Kervansarayları: Mimari ve İşlevsel Sınıflandırma = Ottoman Inner City Hans and Kervansarays in Evliya Çelebi: An Architectural and Functional Classification", (Çekirge Budu: Festschrift in Honor of Robert Dankoff = Çekirge Budu: Robert Dankoff'a Armağan), *Türklük Bilgisi Araştırmaları*, Cilt: XLIV, 335-348.
- Turan, O. (1946). "Selçuk Kervansarayları", *Bellekten*, Cilt: 10, Ankara: Türk Tarih Kurumu Basımevi, 488.
- Yaşar, A. (2014) "İstanbul Hanları: 18. Yüzyıl Sonu ve 19. Yüzyıl Başı", *Osmanlı İstanbulu I*, İstanbul: İBB Kültür A.Ş. Yayınları, 511-524.
- Yaşar, A. (2018). "The Construction Of Commercial Space in Eighteenth-Century Istanbul: The Case Of Büyük Yeni Han", *Journal Of The Faculty Of Architecture*, 183-200.
- Yaşar, A. (2023). "18.Yüzyıl Ortalarında İstanbul'da Hanlar: Mekânsal Bir Analiz", *Osmanlı Araştırmaları*, LXI, 151-215.

Resim ve Şekil Listesi

Şekil 1.1. Büyük Yeni Han Giriş Kat Planı (Güran, 1976, 18)

Şekil 1.2. Büyük Yeni Han II. Kat Planı (Yaşar, 2018, 191)

Şekil 1.3. Büyük Yeni Han, Pervititch Haritalarındaki Konumu (1941)

Şekil 1.4. Büyük Yeni Han, Kesit (Zeynep İrem San, 2015)

Şekil 2.1. Küçük Yeni Han'ın Konumu (Güran, 1976, 218)

Şekil 3.1. Laleli Çukurçeşme Hanı Plan (Güran, 1976, 234)

Şekil 3.2. Laleli Külliyesi Vaziyet Planında Çukurçeşme Han, Hale Tokay (Neftçi, 2002, 8)

Şekil 4.1. Sen Piyer Han Haritada Konumu

Şekil 4.2. Sen Piyer Han Plan Giriş Kat (Akasya Pera Mimarlık)

Şekil 4.3. Sen Piyer Han Plan Kat I (Akasya Pera Mimarlık)

Şekil 4.4. Sen Piyer Han Plan Kat II (Akasya Pera Mimarlık)

Şekil 4.5. Sen Piyer Han Plan Kat III (Akasya Pera Mimarlık)

Resim 1.1. Büyük Yeni Han

Resim 1.2. Büyük Yeni Han Kuşevi ve İnşa Tarihi

Resim 1.3. Büyük Yeni Han Ana Kapı (Kuzey)

Resim 1.4. Büyük Yeni Han Kapı

Resim 1.5. Büyük Yeni Han Avlu

Resim 1.6. Büyük Yeni Han Revaklar

Resim 1.7. Büyük Yeni Han Tonoz

Resim 1.8. Büyük Yeni Han Pencereler

Resim 1.9. Büyük Yeni Han Odalar

Resim 1.10. Büyük Yeni Han Giriş Cephesi

Resim 1.11. Büyük Yeni Han, Gravür, William Henry Bartlett, J. C. Bentley; Julia Pardoe, *The Beauties of the Bosphorus* (London: 1835); *Gravürlerle Türkiye* (Ankara: 1996), III, 92

Resim 2.1. Küçük Yeni Han (Doğu)

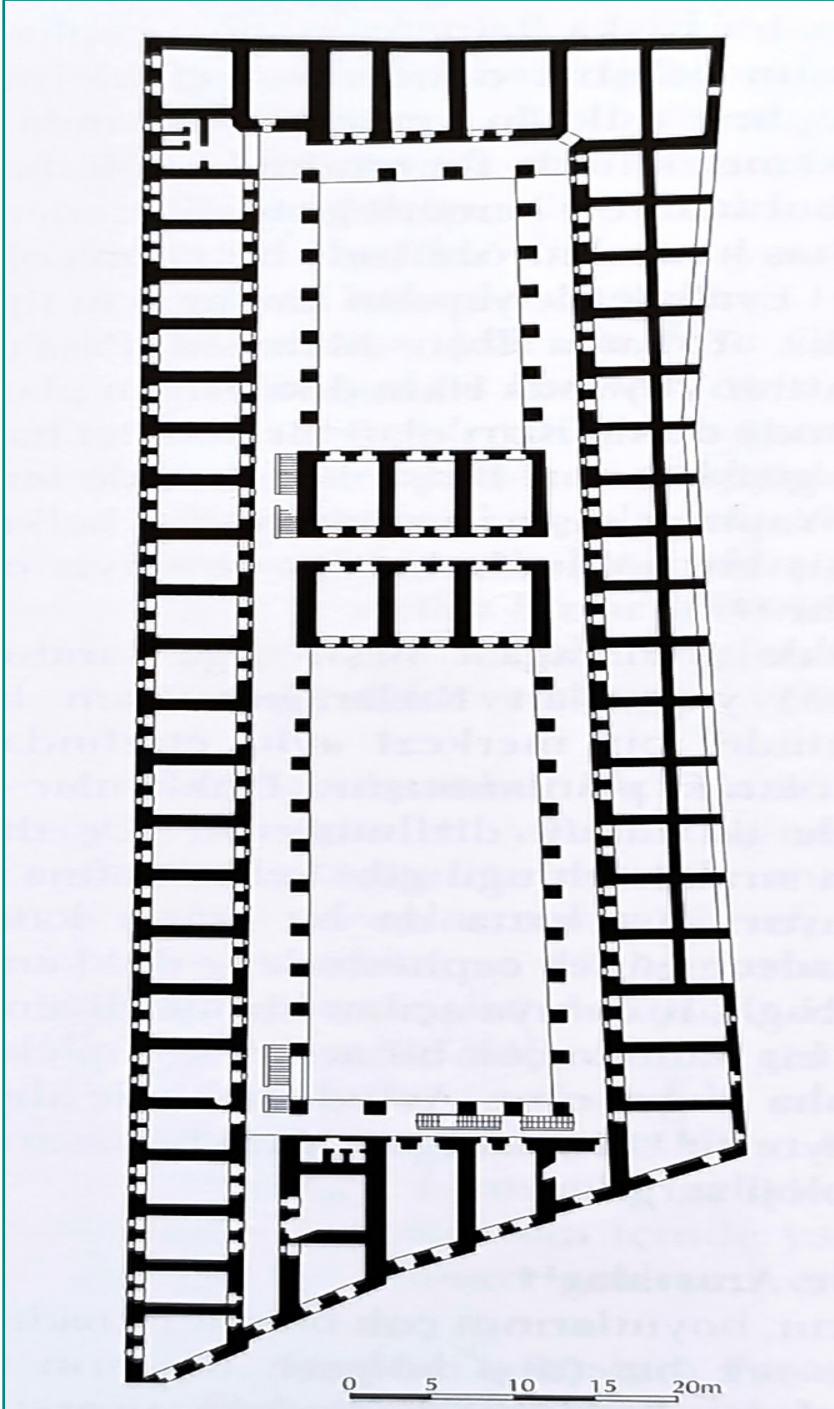
Resim 2.2. Küçük Yeni Han Diğer Kapı (Batı)

Resim 2.3. Küçük Yeni Han ve Çakmakçılar Camii

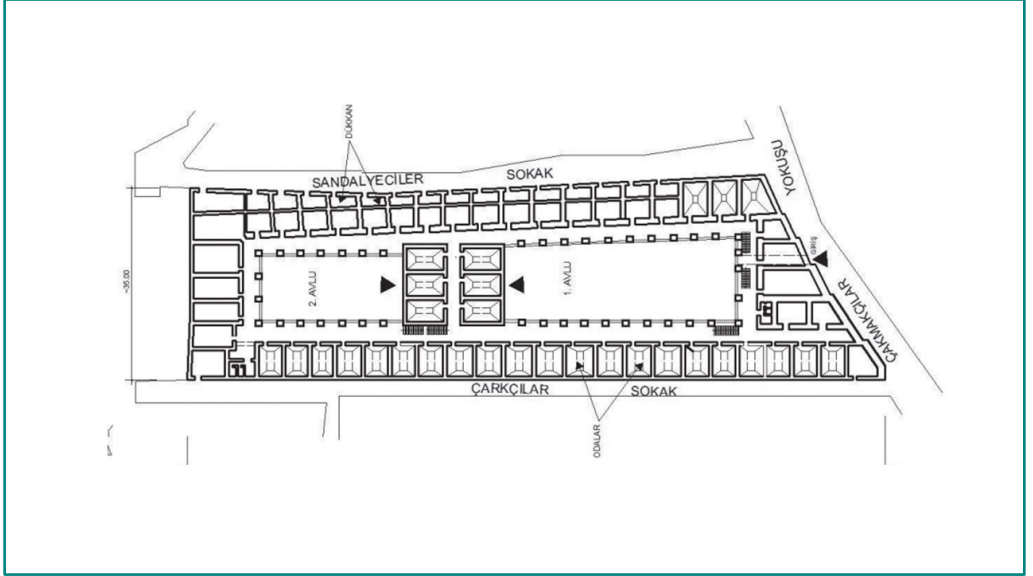
Resim 2.4. Küçük Yeni Han Pencereler

- Resim 2.5. Küçük Yeni Han Avlu
- Resim 2.6. Küçük Yeni Han Koridorlar
- Resim 2.7. Küçük Yeni Han Dükkanlar
- Resim 2.8. Küçük Yeni Han Camekan
- Resim 3.1. Laleli Çukurçeşme Han
- Resim 3.2. Laleli Çukurçeşme Han Giriş Kapısı (Doğu)
- Resim 3.3. Laleli Çukurçeşme Han Avlu
- Resim 3.4. Laleli Çukurçeşme Han Beden Duvarları
- Resim 4.1. Sen Piyer Han
- Resim 4.2. Antoine de Favray Fransız Elçinin Kabulü
- Resim 4.3. Sen Piyer Han Andre Chenier Levha
- Resim 4.4. Sen Piyer Han Fossati Çalışma Odası
- Resim 4.5. Sen Piyer Han Mimarların İsimleri
- Resim 4.6. Sen Piyer Han Restorasyonu
- Resim 4.7. Sen Piyer Han Restorasyon Projesi
- Resim 4.8. Sen Piyer Han Amblem
- Resim 4.9. Sen Piyer Han Bourbon Amblemi
- Resim 4.10. Sen Piyer Han Merdivenler
- Resim 4.11. Sen Piyer Han Koridor
- Resim 4.12. Sen Piyer Han Sivri Kemerli Pencere
- Resim 4.13. Sen Piyer Han Kapı Detay (Güney)
- Resim 4.14. Sen Piyer Han Yuvarlak Kemer Detay
- Resim 4.15. Sen Piyer Han
- Resim 4.16. Sen Piyer Han Duvar Resimleri (İBB, 2021)
- Resim 4.17. Sen Piyer Han Tavan Süslemeleri (İBB, 2021)

Şekil 1.1. Büyük Yeni Han Plan (Güran, 1976, 18)



Şekil 1.2. Büyük Yeni Han II. Kat Planı (Yaşar, 2018, 191)



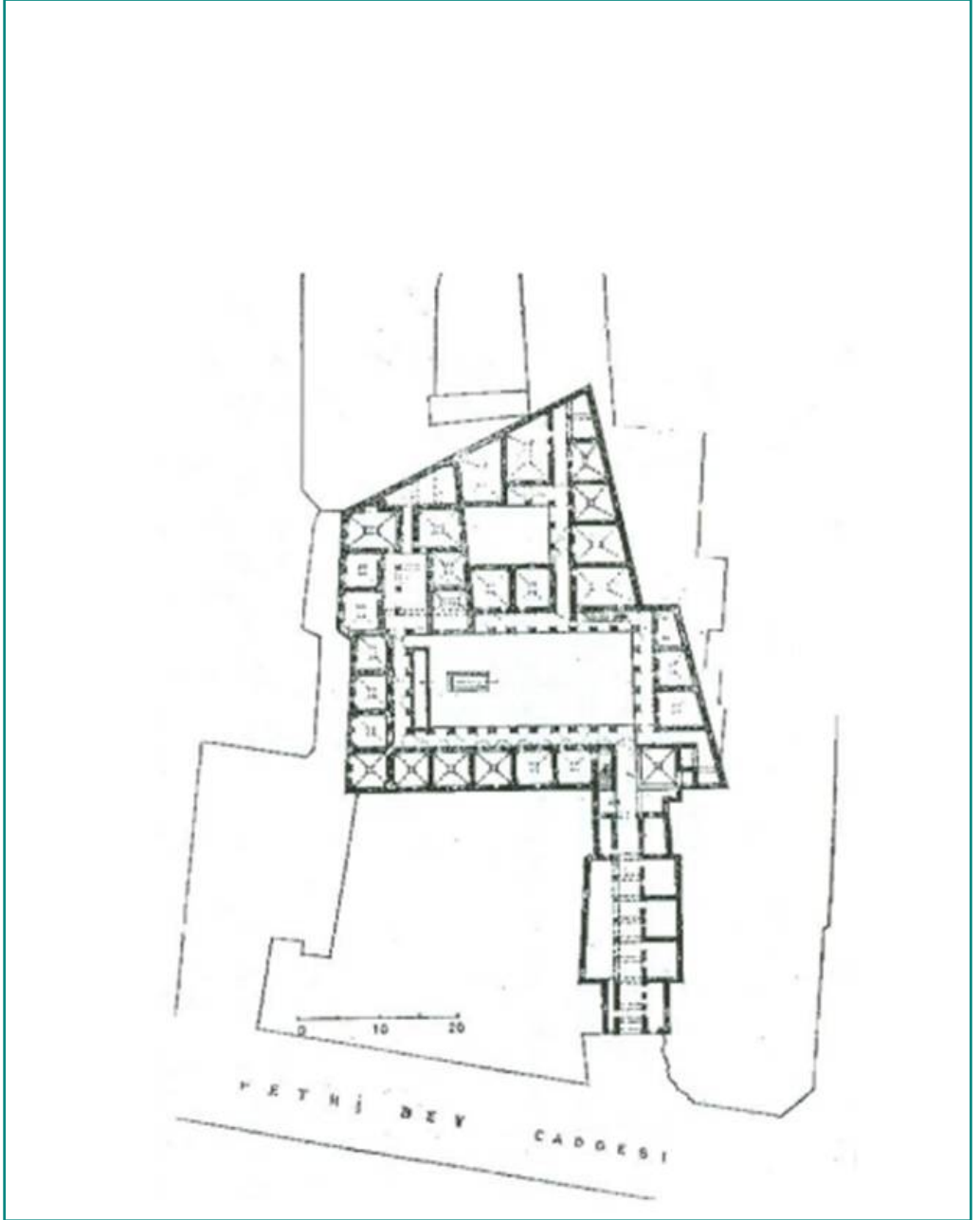
Şekil 1.3. Büyük Yeni Han, Pervititch Haritalarındaki Konumu (1941)



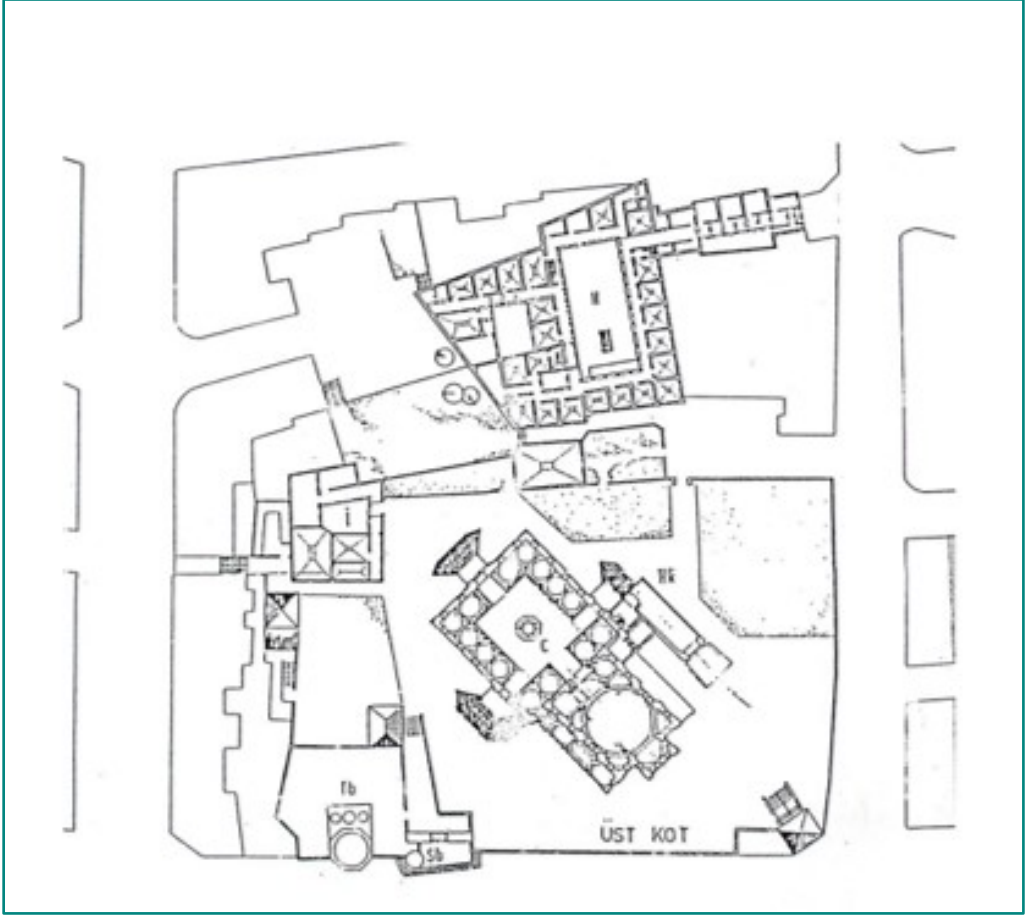
Şekil 1.4. Büyük Yeni Han, Kesit (Zeynep İrem San, 2015)



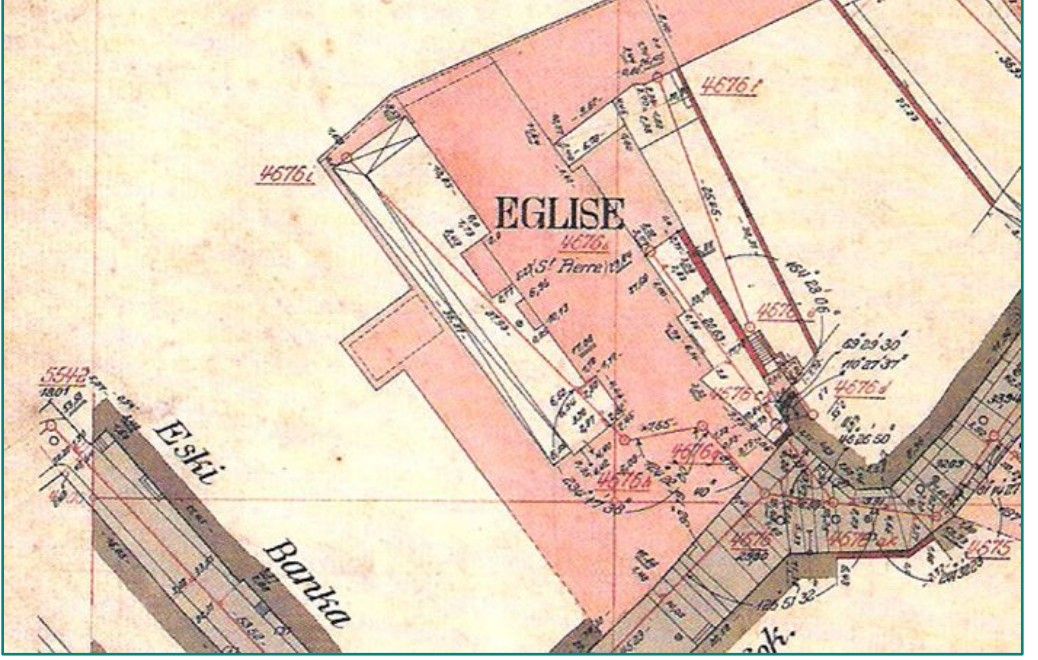
Şekil 3.1. Laleli Çukurçeşme Hanı Plan (Güran, 1976, 234)



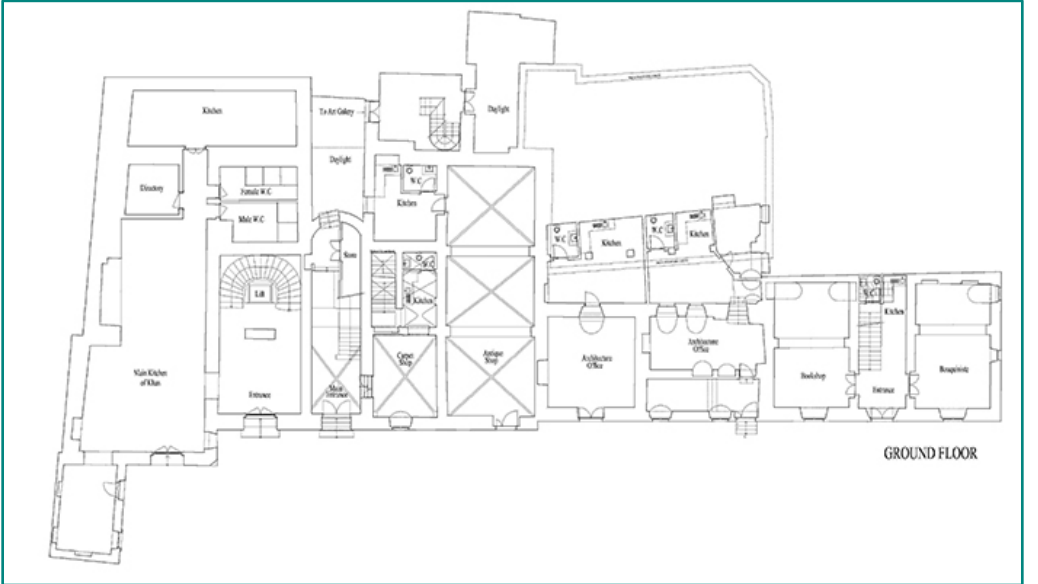
Şekil 3.2. Laleli Külliyesi Vaziyet Planında Çukurçeşme Han, Hale Tokay (Neftçi, 2002, 8)



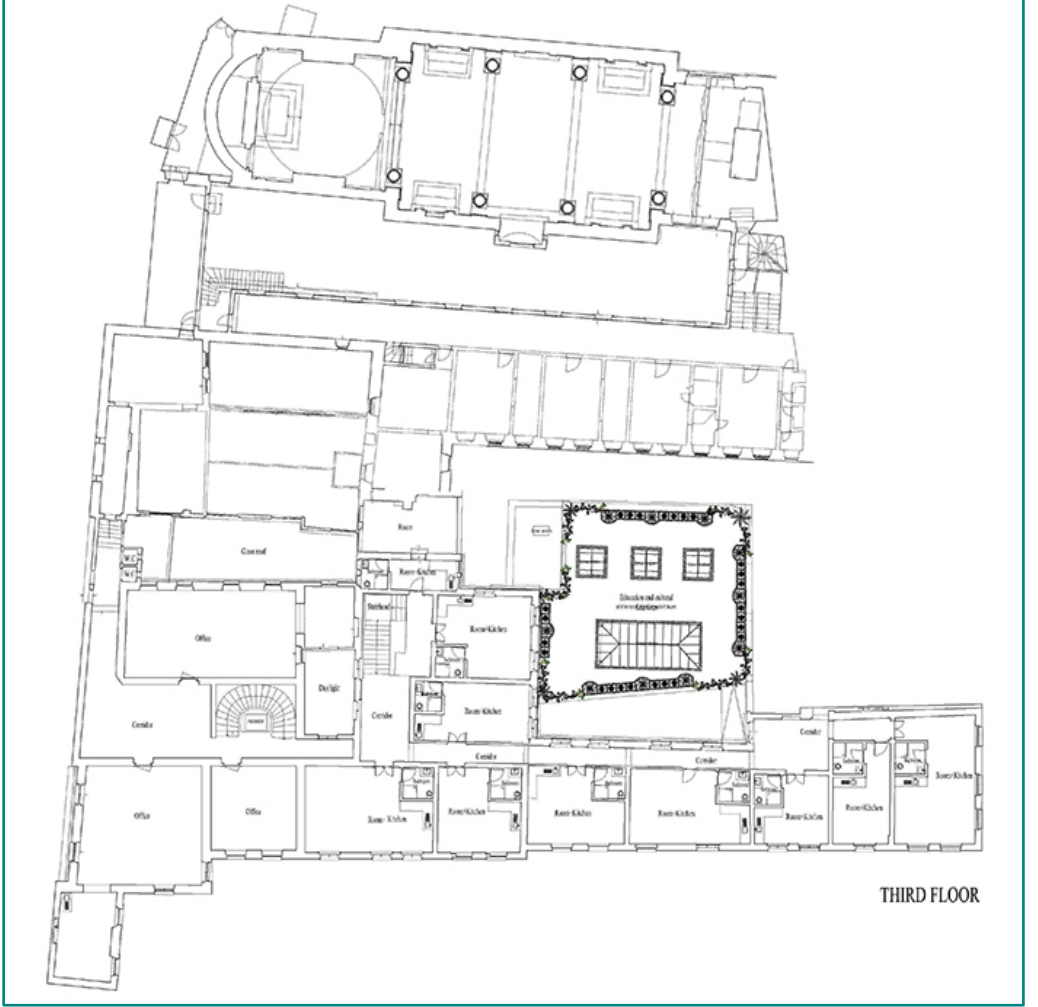
Şekil 4.1. Sen Piyer Han Haritada Konumu



Şekil 4.2. Sen Piyer Han Plan Giriş Kat (Akasya Pera Mimarlık)



Şekil 4.5. Sen Piyer Han Plan Kat III (Akasya Pera Mimarlık)



Resim 1.1. Büyük Yeni Han



Resim 1.2. Büyük Yeni Han Kuşevi ve İnşa Tarihi



Resim 1.3. Büyük Yeni Han Ana Kapı (Kuzey)



Resim 1.4. Büyük Yeni Han Kapı



Resim 1.5. Büyük Yeni Han Avlu



Resim 1.6. Büyük Yeni Han Revaklar



Resim 1.7. Büyük Yeni Han Tonoz



Resim 1.8. Büyük Yeni Han Pencereleer



Resim 1.9. Büyük Yeni Han Odalar



Resim 1.10. Büyük Yeni Han Giriş Cephesi



Resim 1.11. Büyük Yeni Han, Gravür, William Henry Bartlett, J. C. Bentley; Julia Pardoe. *The Beauties of the Bosphorus* (London: 1835); *Gravürlerle Türkiye*, Ankara, III, 92



Resim 2.1. Küçük Yeni Han (Doğu)



Resim 2.2. Küçük Yeni Han Diğer Kapı (Batı)



Resim 2.3. Küçük Yeni Han ve Çakmakçılar Camii



Resim 2.4. Küçük Yeni Han Pencereleer



Resim 2.5. Küçük Yeni Han Avlu



Resim 2.6. Küçük Yeni Han Koridorlar



Resim 2.7. Küçük Yeni Han Dükkanlar



Resim 2.8. Küçük Yeni Han Cemekean



Resim 3.1. Laleli Çukurçeşme Han



Resim 3.2. Laleli Çukurçeşme Han Giriş Kapısı (Doğu)



Resim 3.3. Laleli Çukurçeşme Han Avlu



Resim 3.4. Laleli Çukurçeşme Han Beden Duvarları



Resim 4.1. Sen Piyer Han



Resim 4.2. Antoine de Favray Fransız Elçinin Kabulü



Resim 4.3. Sen Piyer Han Andre Chenier Levha



Resim 4.4. Sen Piyer Han Fossati Çalışma Odası



Resim 4.5. Sen Piyer Han Mimarların İsimleri



Resim 4.6. Sen Piyer Han Restorasyonu



Resim 4.7. Sen Piyer Han Restorasyon Projesi



Resim 4.8. Sen Piyer Han Amblem



Resim 4.9. Sen Piyer Han Bourbon Amblemi



Resim 4.10. Sen Piyer Han Merdivenler



Resim 4.11. Sen Piyer Han Koridor



Resim 4.12. Sen Piyer Han Sivri Kemerli Pencere



Resim 4.13. Sen Piyer Han Kapı Detay (Güney)



Resim 4.14. Sen Piyer Han Yuvarlak Kemer Detay



Resim 4.15. Sen Piyer Han



Resim 4.16. Sen Piyer Han Duvar Resimleri (İBB, 2021)



Resim 4.17. Sen Piyer Han Tavan Süslemeleri (İBB, 2021)

