

GRE FILLA ÇANAK ÇÖMLEKSİZ NEOLİTİK DÖNEM KAMUSAL YAPILARINDA TAŞ SUNAKLAR: SEMBOİZMİN GELİŞİMİ

Özlem EKİNBAŞ-CAN*

Öz

Ambar Barajı Kurtarma Kazıları projesi kapsamında Gre Filla'da 2018-2022 yılları arasında yürütülen kazılarda Çanak Çömleksiz Neolitik Dönem yerleşimi açığa çıkmıştır. Yerleşim, Yukarı Dicle Havzası'nın kuzey kesiminde, Dicle Nehri'nin kollarından Ambar Çayı'nın 2 km batısında, Diyarbakır ili Kocaköy İlçesi'ne bağlı Ambar köyünün güneyinde yer alır. İlk yerleşim, Pleistosen Dönem'de Dicle Vadisi ile dağlık kuşak arasında bulunan çakıl taşı, kumtaşı ve silt birikintilerinden oluşan Şelmo Formasyonu üzerine kurulmuştur. Yaklaşık 0,5 ha alan kaplayan höyük, deniz seviyesinden 715,20 m yüksekliktedir. Kurtarma kazıları iki alanda yürütülmüş, kuzey alanda 12, güney alanda dört açmada beş kültür katı açığa çıkarılmıştır. Çanak Çömleksiz Neolitik Dönem A (Dönem V) ve B (Dönem IV) yerleşimleri kalibre edilmiş tarihlere göre MÖ 9300-7500 yıllarına tarihlenmektedir. Gre Filla IV yerleşimi, içinde dört tane taş örgü payesi bulunan, çatısı ahşap hatıllarla taşınan, çukur tabanlı kamusal yapılar ve bunların arasındaki dörtgen planlı hemzemin konutlar ile temsil edilmektedir. Kamusal yapılar birbiri üzerine inşa edilirken içinde taş, kerpiç moloz, hayvan kemikleri, kil topraklar, figürinler, yontmataş ve sürtmataş buluntular içeren dolgu ile bilinçli olarak kapatılmıştır. Bu yapılar içinde genellikle payeler ile ilişkili konumlarda açığa çıkan taş sunaklar taşınabilir ve sabit olmak üzere kaideli sunaklar, havanlar, delikli sunaklar, sunak masaları ve taş örgü sunak platformlarından oluşan beş ana tipe ayrılmaktadır. Kamusal çukur yapılardan birinde (K15) açığa çıkan sunaklar, belli bir düzen içerisinde yerleştirilmiş, bir insan ve iki domuz heykeli ile bir arada kullanılmış olup, iki kaideli sunakta insan yüzü kabartması bulunmaktadır. Sunakların yapı içlerindeki konumlarının değişmemesi ve genellikle aynı alanda yenilenmeleri, kamusal yapıların aynı alanda yenilenmeleri ile para-

* Dr. Özlem EKİNBAŞ-CAN, Kocaeli Üniversitesi Fen-Edebiyat Fakültesi Arkeoloji Bölümü, Kabaoğlu, Baki Komsuoğlu Bulvarı No:515, Umuttepe, 41001 İzmit-Kocaeli/Türkiye. E-posta: ozlemekinbas@gmail.com; ORCID No: 0009-0005-49-238.

lel değerlendirilmektedir. Yukarı Dicle Havzası ve çevresindeki çağdaş yerleşimlerde şu ana kadar yapılan çalışmalarda yerleşimde açığa çıkan sunak tiplerindeki çeşitliliğin görülmemesi Gre Filla'yı, dönemin inanç yapısı içinde önemli bir noktaya taşımaktadır.

Anahtar Kelimeler: Gre Filla, Çanak Çömleksiz Neolitik Dönem, Kamusal Yapılar, Sunak, İnsan Yüzlü Sunak

Abstract

Stone Altars in the Gre Filla Pre-Pottery Neolithic Public Buildings: The Development of Symbolism

In the context of the Ambar Dam Salvage Project, the archaeological excavations conducted at the Gre Filla site between 2018 and 2022 revealed the existence of a Pre-Pottery Neolithic settlement. The site is situated in the northern reaches of the Upper Tigris region, approximately 2 km to the west of the Ambar Çay basin, a tributary of the Tigris River, and to the south of Ambar village in the Kocaköy District of Diyarbakır. The earliest settlement was established on the Shelmo Formation, comprising pebble, sandstone, and silt deposits situated between the Tigris Valley and the mountainous region during the Pleistocene epoch. The mound, which covers an area of approximately 0.5 hectares, is situated at an elevation of 715.20 meters above sea level. The excavations, conducted in two periods, have yielded evidence of five distinct phases. The northern operation encompasses 12 trenches, while the southern operation includes four trenches. The Pre-Pottery Neolithic A (Period V) and B (Period IV) settlements have been dated to 9300-7500 cal. Gre Filla IV settlement is represented by public pit structures which served as a public building comprising four stone masonry pillars and roofs supported by wooden beams. Additionally, there were above-ground quadrangular dwellings situated between these structures. While public buildings were constructed on top of one another, they were intentionally covered with fill material containing stones, mud brick rubble, animal bones, clay lumps, figurines, chipped stone, and ground stone items. The stone altars unearthed in these structures are typically associated with the pillars. These are distinguished in five main categories, including pedestal altars, mortars, perforated altars, altar tables, and stone-built platforms. The altars unearthed in one of the public pit structures (K15) were situated in a specific sequence, accompanied by a human and two pig statues. Two pedestal altars exhibited human faces in relief. The uniform placement of altars within buildings and their recurrent repositioning in analogous locations parallel the practice of refurbishing public structures in these areas. The limited variety of altar types discovered in contemporary settlements of the Upper Tigris Basin and its environs serves to highlight a significant aspect of the period's religious practices, as emphasized by Gre Filla.

Keywords: Gre Filla, Pre-Pottery Neolithic, Public Structures/Building, Altars, Pedestal Human Face Altars

Giriş

Gre Filla'nın içinde bulunduğu Yukarı Dicle Havzası, Güneydoğu Anadolu Bindirme Kuşağı'nın güneyindeki kenar kıvrımlarında konumlanır. Arabistan Levhası ve Avrasya Levhası'nın çarpışması ile oluşan birinci derece deprem kuşağının güneyinde yer alan havza, Üst Miyosen-Pleistosen dönemde meydana gelen Şelmo Formasyonu çökelleri üzerine oturmaktadır¹. Şelmo Formasyonu üzerindeki göl ve nehir taraçaları Pliyo-Kuvaterner ile birlikte ortaya çıkan nemli çevre koşullarıyla oluşmuş, dolguların aşındırıldığı çok geniş alanda yüzeylen-

1 Karadoğan – Kozbe 2013, 542.

miştir². Şelmo Formasyonu'nu örten Karacadağ ve Kıradağ volkanitleri havzadaki önemli jeolojik birimlerden birini oluştururken, yerleşime en yakın bazalt ve kireçtaşı kaynağı, yaşlı Lice Formasyonudur³. Ambar Çayı vadisinin kuzey kesiminde bulunan Bingöl-Solhan obsidiyen yatakları, yerleşim için önemli hammadde kaynaklarından birini oluşturur⁴. Miyosen dönemde havzanın doğu bölümünde sığ şelf karbonatları ile kireçtaşları, batıda ise kil-marn ve tebeşirli kili kireçtaşı araldanması çökelmiştir⁵. Ambar vadisinin kuzey kesiminde bulunan kalker tabanlı tepelikler, yerleşimin mimari vb. kültürel örüntüleri için kullanılan hammadde kaynağını oluştururken, kuzeyindeki meşe ormanları da avcılık ve toplayıcılık faaliyetleri için elverişli ortamı sağlamaktadır.

Yerleşim ilk olarak, *Diyarbakır Küçük Çaylar Arkeolojik Yüzey Araştırması Projesi* kapsamında keşfedilmiştir⁶. Devlet Su İşleri Genel Müdürlüğü'nün Ambar Çayı Havzası'na inşa ettiği Ambar Barajı göl dolmuş havzasında bulunan Gre Filla (Ambar I)⁷, Yukarı Dicle Havzası'nda Ambar Çayı'nın batı kıyısında yer alır (fig.1). Kurtarma kazıları 2018-2022 yılları arasında Diyarbakır Müze Müdürlüğü başkanlığında, Kocaeli Üniversitesi Arkeoloji Bölümü'nden Ayşe Tuba ÖKSE'nin bilimsel danışmanlığında yürütülmüştür. Gre Filla'da 14 açmadan oluşan Kuzey Alanda ve dört açmadan oluşan Güney Alanda beş kültür katı ortaya çıkarılmıştır. Geç Roma İmparatorluk Çağı'ndan Erken Bizans Dönemi'ne kadar kullanılan mezarlık (Dönem I), hem Orta Çağ (Dönem II) hem de Çanak Çömlekli Neolitik Dönem (Dönem III) tabakalarını yoğun biçimde tahrip etmiştir. Çanak Çömlekli Neolitik Dönem (Dönem III) bu mezarlar içinden bulunan kap parçaları ve küçük buluntu ile temsil edilmektedir⁸. Bunların altında açığa çıkan Çanak Çömleksiz Neolitik Dönem B yerleşimi (Dönem IV), üst üste inşa edilmiş yapılardan oluşan 13 mimari tabakanın oluşturduğu yaklaşık 3,5 metrelik bir dolgu meydana getirmiştir⁹. Bunun altındaki Çanak Çömleksiz Neolitik Dönem A yerleşimi (Dönem V), kalibre edilmiş tarihlere göre MÖ 9300-8800 yıllarında kullanılmıştır (fig.2)¹⁰.

GF V yerleşimi ana toprak üzerine yerleştirilen dairesel ya da oval planlı, toprağa yarı gömük taş duvarlı çukur yapılar ile temsil edilir¹¹. Yapılar genellikle tek mekândan oluşurken, bazıları birbirine eklenerek ortak duvarlara sahip yapı kompleksi biçiminde tasarlanmıştır¹². GF V dönemine ait en son tabaka, şiddetli mevsimsel yağışlardan kaynaklanan sellerle bozulmuş, böylece düzensiz ve dağınık biçimde çok sayıda mimari öge açığa çıkmıştır. Aynı sel birikintileri GFIV D tabakalarında da tahribat yaratmıştır.

GF IV dönemi tabakaları kuzey açmalarda 3,5 metrelik, güney alanda 2

2 Erinç 1980, 67-70; Karadoğan – Tombul 2001, 343-344; Karadoğan v.d., 2012, 14-15, 20-23

3 Kavak 2013, 8, 14-15.

4 Ökse 2020.

5 Kavak 2013, 29-30.

6 Pesnal 2004, 31

7 Ambar Barajı kurtarma projesi kapsamında 2018-2022 yıllarında Gre Filla, Ambar Höyük ve Kendale Hecalada (Can – Çiftçi 2023) kurtarma kazıları yürütülmüştür.

8 Ökse 2021.

9 Ekinbaş-Can – Ökse 2024.

10 Ökse 2021; Ekinbaş-Can 2022.

11 Ekinbaş-Can – Ökse 2024.

12 Ekinbaş-Can – Ökse 2024, fig. 1.

metrelik kültür dolgusu oluşturmuştur. Bu dönemin yerleşim planlaması ve yapı plan tipleri, oldukça gelişkin bir topluma işaret etmektedir. Yerleşim önceden tasarlanmış olup kamusal yapılar ve bu yapılar çevresinde hücre, geniş ve ızgara biçimli dörtgen planlı konutlardan oluşan bir yerleşim şeması sunmaktadır. Gre Filla'daki kamusal yapıların benzerleri, Dicle Havzası'nda Çayönü r2-3¹³, Gusr Höyük 2¹⁴ ve Körtik Tepe¹⁵, Orta Fırat Havzası'nda Jerf el-Ahmar'dan¹⁶ da bilinmektedir.

Bu çalışmaya konu olan sunaklar, çoğunlukla GF IV dönemi kamusal yapıları içinde ya payelerin arasında ya da bağlamından kopmuş buluntu şeklinde ele geçmiştir. Arkeolojik terimler sözlüğünde, din ile ilintili şekilde tanımlanan sunak, tanrıya sunu yapılan, üzerinde kurban kesilen ve kanların akıtılmasını sağlayan öge olarak tarif edilmektedir¹⁷. Çukur yapılarda evsel kullanıma ilişkin veri bulunmaması ve içlerinde ritüeller uygulandığına ilişkin bulgular açığa çıkarılması¹⁸, bu yapıların, çevrelerindeki dörtgen konutlarda yaşayan topluluk tarafından ortak kullanıldığı izlenimini bırakmıştır. Bu çalışmada ele alınan taş buluntular da hem ortaya çıkarıldıkları yapılar hem de konumlandırılma biçimleri bakımından sunak olarak tanımlanmıştır. Sunaklar, Çanak Çömleksiz Neolitik Dönem literatüründe mimari bağlamlar içinde kısaca yer verilen ve hakkında detaylı çalışmaların bulunmadığı bir alanı temsil etmektedir. Bu nedenle sunaklara ilişkin herhangi bir standart terminoloji bulunmamaktadır. Bu çalışma, Gre Filla'daki sunakları tipolojik ve işlevsel yaklaşımlarla ele almakla birlikte, sunakların dönemin sembolik dünyasındaki yerini anlamaya yönelik sürekliliklerini ve değişimlerini irdelemektedir.

Sunakların Görüldüğü Mimari Bağlamlar

Sunaklar, kuzey alanda açığa çıkarılan yedi (7) kamusal yapıda ve güney alanda bir kamusal yapıda tanımlanmıştır (fig.3). Kuzey kazı alanınının kuzeybatı kesiminde yer alan K15.1 no.lu yapıda bulunan sunaklar gerek yerleştirilme düzeni gerekse çeşitliliği bakımından diğerlerinden farklıdır. Yapının erken evresinde (K15.1B) doğu çevre duvarını iç yüzüne dikine yerleştirilen taş levhalarla oluşturulan biri büyük diğeri küçük iki birim, üzerine bir taş levha yatırılarak sunak masasına dönüştürülmüştür. Yapının erken evresinde (K15.1A) farklı tiplerde sunaklar ile heykeller açığa çıkmıştır. Yapı, yaklaşık 10 m çapında yerleşimdeki diğer kamusal yapılara oranla büyüktür ve payeleri çamur sıvalı, kırmızı boyalıdır. Doğu payeleri de kapsayacak şekilde 9.50x2.20 cm boyutlarında ve 30 cm yükseklikte inşa edilen bir platformun üzerine ve önüne sunaklar ile heykeller yerleştirilmiştir¹⁹. Yapı içinde çeşitli tipte 10 sunak bulunmaktadır (fig.4). Bunlardan altısı kaideli olup, ikisi doğudaki platformun üzerinde, kuzeydoğu payenin güneye bakan kesimine yerleştirilen domuz heykelinin önünde, diğer ikisi de aynı payenin önüne rastlayacak şekilde, platformun önünde, taban üstünde yer almak-

13 Erim-Özdoğan 2011, fig. 6.

14 Karul 2011, fig. 8-9.

15 Özkaya – Coşkun 2011, fig: 3-6.

16 Stordeur 2000.

17 Saltuk 1997, 20.

18 Özdoğan 2018.

19 Ökse 2022, 34.

tadır. Platformun önündeki sunaklardan ikisi tabana gömülü, diğer ikisi de taban üzerine oturtulmuştur²⁰. Bu sunaklar birbirine paralel iki sıra halinde, simetrik yerleştirilmiştir. Güneydoğu payeye yakın yerleştirilen kaideli sunakların ikisi taban üzerine oturtulmuştur. Bu sunaklarla yaklaşık aynı hizada, güneydoğu paye ile aynı aks üzerinde olan bir delikli-tıpalı sunak da tabana açılan ve içi taşlarla doldurulan çukurun üzerine, tabanla aynı seviyeye yerleştirilmiştir.

Yapının batı, doğu ve güney çevre duvarları boyunca, üzeri 7 cm kalınlıkta sıvalı, 50 cm yükseklikte bir seki uzanmaktadır. Sekinin batı ucunda birbiriyle ilişkili olan iki sunaktan birini temsil eden tıpalı-delikli olan taban seviyesinde, duvara yaslanan dikilitaşlardan birinin önüne yerleştirilmiştir. Bu sunakla ilişkili olarak, batısına konulan bir büyük boyutlu havan, yanmış bir vaziyette açığa çıkarılmıştır.

Yapının batı payeleri (023/D ve 015/D) arasında, güneybatı payenin kuzey cephesine dayandırılan “L” biçimindeki sunak masası, iki dikdörtgen taş levhadan oluşmuştur. Bu taşın altında taban seviyesinde, aynı tipte ve daha büyük boyutlu, açkılanmış bir taş levha da sunak masasını desteklemektedir. “L” biçimli sunak masasının doğusuna, sunağın önüne yerleştirilmiş bir başka yayvan çanak biçiminde sunak ile batısına da tıpalı ve delikli bir diğer sunak yerleştirilmiştir. Bu sunak, hemen batısındaki fallus ile ilişkili görünmektedir. Yapının terk edilmesi sırasında her iki sunak alanının da üzeri heykel parçaları, giriş taşı parçaları, dikilitaş parçaları ile sürtmetaş buluntu parçaları ve taşlardan oluşan bir moloz ile özenle kapatılmıştır. Bu yapının hemen altında açığa çıkan K15.2 no.lu kamusal yapının sunağı, K15.1A'ya ait “L” biçimli sunak masasının altında açığa çıkmıştır. Yerleşimin kuzey kazı alanında yer alan K8.4, yaklaşık 7 m çapındadır. Özenli bir mimari düzen ile oluşturulan sunak, güneybatı payenin doğusuna, yapının güneydoğusunda yer alan üçgen biçimli taş platformun ve güneydoğu payenin önüne yerleştirilmiştir. Sunağın kuzey çevresinde yer alan dört dikme yuvası da sunak alanının üzerinin ahşap hatıllarla taşınan bir çatı ile örtüldüğünü düşündürmektedir. K8.4 yapısının altında bulunan K8.5 içinde de tek sunak güney payeler arasında, güneydoğu payeye daha yakın konumda açığa çıkmış ve bununla ilişkili iki fallus heykeli de sunağın karşısına, kuzey payelerin önüne dikine yerleştirilmiştir.

Güney alanda yer alan ve kuzeydekilere göre daha küçük çaplı olan G8.3 no.lu kamusal yapı içinde bulunan sunak, yapının güney payelerinin arasındaki, içi taş kap parçalarıyla doldurulmuş çukur üzerine yerleştirilen tıpalı-delikli tipte bulunan tek sunağı temsil etmektedir.

Sunak Tipolojisi

Gre Filla IV döneminin neredeyse tamamında kamusal yapılarda kullanılan sunaklar çeşitli tiplerdedir (fig. 3b). Bazıları taşınabilir tiplerden oluşurken, bazıları da platform biçiminde tasarlanarak inşa edilmiştir. Sunaklar, biçimlerine ya da inşa tarzlarına göre beş tipten oluşmaktadır.

Kaideli Sunaklar Kaideli sunaklar sadece K15.1A yapısında *in situ* olarak bulunmuştur. Bu sunaklar, üst kesiminde bir hazne, gövde ve kaide şeklinde üç bölümden oluşmakta, bazılarının dipleri küt bırakılırken bazılarının dipleri

20 Ökse 2024.

sivriltilmiştir. Sivri dipli sunaklar tabana gömülerek, küt bitimli sunaklar tabana oturtularak kullanılmıştır. Bu tip sunakların üst kısımları çanak şeklinde biçimlendirilmiştir. Bu sunaklardan dördü 28-40 cm arasında değişen yüksekliklerde kireçtaşından şekillendirilmiş olup, üzerinde herhangi bir bezeme yer almamaktadır. Kaideli sunaklardan ikisinde insan yüzü kabartmaları bulunmaktadır (fig.5).

Bunlardan güney payenin önüne yerleştirilmiş olan sunak (P8/0453/R/02), 32 cm yüksekliğinde, ovalleştirilmiş, 2,4 cm derinlikte oyulmuş üst haznelidir. Üst haznenin mekân içine bakan yüzeyine alın kısmı, iki yanında yanakları ve arasında konik biçimli burnu olan bir insan yüzü betimlenmiştir. Gözler ve ağız oyularak kabaca belirtilmiştir. Sunağın alt kesimi, üstte yer alan hazne ile yaklaşık aynı boyutlarda olup, küt biçimlendirilmiştir. Üzerinde insan yüzü kabartması bulunan bir ikinci sunak ((P7/0112/R/02)), üst tablası 6.1 cm derinlikte oyularak ovalleştirilen tiptedir. Üst tablanın mekân içine bakan yüzeyine yapılan insan yüzü kabartması, diğer sunaktaki ile benzeşmekle birlikte, bu kabartmada ağız işlenmemiştir (fig.5). Sunağın sivrileştirilmiş dip kısmı, zemin üzerinde desteksiz durması için elverişli bir yapıda olmadığından, tabana gömülerek kullanılmıştır.

Sunak Masası Gre Fılla'da iki farklı kamusal yapıda sunak masası bulunmaktadır (fig.6). K15.1A no.lu yapının batı kesiminde yer alan 'L' biçimindeki sunağın mimari tasarımı kompleks bir yapıdadır. Önce güneybatı payenin (P7/023/D) kuzey cephesine doğu batı doğrultusunda dayandırılmış olan, üst yüzeyi pürüzsüz, alt yüzeyi ise daha pütürlü yassı taş blok, 111x50x10 cm boyutlarındadır. Bloğun alt yüzeyinin doğu ve batı uçları, oturtulduğu zeminde sabit kalmasını sağlamak amacıyla oyulmuştur. Bu bloğun altında, aralarına çamur harç dökülerek tutturulan üç sıra kireçtaşı ile oluşturulmuş bir duvar bulunmaktadır ve duvarın altında iki yassı taş ile sınırlanan, içinde öğütme taşı bulunan bir havan açığa çıkarılmıştır. Bu taşın kuzeydoğu kenarına bitleştirilen, kuzey-güney doğrultusunda uzanan ikinci bir yassı taş blok 103x68x14 cm ölçülerindedir. Bu yerleştirilme şekliyle sunak masası L biçimi almıştır. Bu L biçiminin uzun doğu kenarının altında, taban üzerinde basamak görüntüsü oluşturan yan yana iki yassı taş blok, 85x30x15 cm ve 76x10x28 cm ölçülerindedir.

İkinci sunak masası, K15.3 no.lu yapıdaki "L" biçimli sunak masasının hemen altında açığa çıkan, taşların dairesel düzende yerleştirildiği alanın doğu çeperinin içine yerleştirilen taş levhadan oluşmaktadır. Taş levha iki yanında daha büyük, iç çeperinde daha küçük kireç taşlarıyla desteklenmiştir. Taş levhanın batisına, dairesel taş çevriğin ortasına açılan, 60 cm derinlikte bir çukur açılmıştır. Kompleks bir yapı gösteren sunak 1.98x1.35 cm boyutlarındadır. Sunağın güneybatısında ve kuzeybatısında büyük boyutlu birer bazalt taş bulunmuş olup, kuzeybatıdaki üzerinde iki dairesel oyuk bulunmaktadır. Üçüncü bir bazalt havan da doğusuna yerleştirilmiştir.

Üçüncü sunak masası, kuzey alanda yer alan K8.4 kamusal yapısının güney payeleri arasındadır. Sunağın merkezinde 55x50x10 cm boyutlarında dörtgen yassı kireçtaşı blok yer almakta, bunun güneyine, küçük boyutlu kireçtaşı ve çay taşlarından oluşan yuvarlağımsı taş öbeği bitleştirilmiştir. Kuzey kenarına da içinde kırık taş kap parçaları bulunan ovalimsi biçimlendirilmiş taş çanak yerleştirilmiştir. Çanağın çevresi küçük taşlarla desteklenmiştir. Sunağın önünde yer alan kap ve arkasında bulunan taş öbekleri ile beraber toplam boyutları 1.36 x1.01x cm olarak ölçülmüştür.

Bu sunak masaları, Yukarı Dicle Havzası'nda yer alan çağdaş yerleşimlerden bilinmemekle birlikte, Çayönü'nde yer alan Kafataslı Yapı içindeki "sunak taşı"²¹ olarak adlandırılan buluntu ile benzeşmektedir. Bununla birlikte havzada yer alan Boncuklu Tarla yerleşiminde Çanak Çömleksiz Neolitik Dönem'in A evresinde kullanıldığı belirtilen yuvarlak planlı çukur yapılardan birinin çevre duvarına dayandırılmış taş ve önündeki mimari bağlam Gre Filla'daki sunak masası örnekleri ile benzeşmektedir²². Orta Fırat Havzası'nda Göbekli Tepe'de masa büyüklüğünde bir taşın sunak masası olarak kullanılmış olduğu belirtilirken²³, Karahantepe'de de²⁴ taş örgü bir platform ve bunun üzerine yerleştirilen yassı bir taş ve taşın önüne taban üzerine yerleştirilen derin oyulmuş olasılıkla sunu ile ilişkili tabaklar Gre Filla'daki örneklerle benzerlik göstermektedir. Levant Bölgesi'nde yer alan Ain Mallaha'daki bir çukur yapı içindeki kireç sıvalı yuvarlak sekinin²⁵ de ritüel işlemlerde kullanıldığı öne sürüldüğünden, sunak masası olarak değerlendirilebilecektir. Aynı bölgedeki bir diğer yerleşim olan Ain Ghazal'daki özel yapılardan birinin duvarına bitişik olarak inşa edilen sunak, birkaç dikilitaşın üzerine yassı taşlarla oluşturulan düzlemlerle²⁶ Gre Filla'kilerle benzer özellikler göstermektedir.

Tıpalı-Delikli Sunak Bu sunak tipi hem kuzey alanda hem güney alandaki kamusal yapılarda görülen en yaygın tiptir. Bunlar kireçtaşından yapılan yayvan, ovalimsi ya da dörtgen biçimlidir ve bazıları derin, bazıları yayvan biçimlendirilmiştir (fig.7a). Sunak genel anlamda, tabana açılan ortalama 50 cm derinlikteki çukur içerisine işlevsiz kalan vurgaç, öğütme taşı ve taş kap parçalarından oluşan iri taşlar yerleştirildikten sonra bu çukurun üzerine yerleştirilmiş, etrafı küçük taşlarla desteklenmiştir. Tabanlarının ortasında bulunan birer delik ile bu deliklere uygun taş tıplar, olasılıkla sunağa konulan sıvının delik yoluyla çukur içine tahliyesini sağlamış olmalıdır. Bu sunakların boyutları yaklaşık 55x40 cm ile 65x50 cm arasında değişmektedir. Bu sunakların bazıları sunak masaları ile ilişkili şekilde konumlandırılmıştır.

Sunak tipinin benzerlerine çağdaş başka yerleşimlerde rastlanmamaktadır. Ancak Yukarı Dicle Havzası'nda Hasankeyf Höyük'teki kamusal yapının merkezinde yer alan dikilitaşın hemen önündeki içi oyuk olan taş kap²⁷, yegâne benzerini oluşturmasına karşın, herhangi bir tıpası bulunmamaktadır. Göbekli Tepe B yapısındaki dikilitaşlardan birinin önünde terrazzo tabana oturtulan ve "adak kabi" olarak yorumlanan kap ve çevresindeki kanalın da benzeri şekilde sıvı ritüeli ile ilişkili olduğu belirtilmektedir²⁸.

21 Çambel v.d.1985, 44-45; Erim-Özdoğan 1994, 46.

22 Doç. Dr. Ergük Kodaş ile 24.08.2024 tarihinde Boncuklu Tarla'da yapılan kişisel görüşmede görülmüş ve aktarılmıştır. Boncuklu Tarla kamusal yapılarına ilişkin detaylı bilgiler için bk. Kodaş – Çiftçi 2021.

23 Schmidt 1998, 44.

24 Prof.Dr. Necmi Karul ile 25.08.2024 tarihinde Karahan Tepe'de yapılan kişisel görüşmede görülmüş ve aktarılmıştır. Karahantepe (Karul 2023), Sayburç (Özdoğan 2023) ve Sefertepe (Güldoğan 2023) gibi Taş Tepeler Projesi kapsamında kazısı yapılan yerleşimlerden biridir.

25 Bar-Yosef 1998, 163, fig. 4.

26 Rollefson 1998, 50, fig. 11, 12.

27 Miyake 2016; Yutake Miyake ile 26.08.2024 tarihinde mail üzerinden kurulan iletişim ile bahsi geçen kabın içinin oyuk olduğu belirtilmiştir.

28 Schmidt 2001, 10; Schmidt 2007, 128.

Havan Tipinde Sunak K15.1A içinde tıpalı-delikli bir sunağın yanında bulunan 83x41 cm boyutlarında, üzerinde yoğun kullanım izleri gözlenen havan da sunak olarak kullanılmış olmalıdır (fig.7c). Bu büyük boyutlu havanın oldukça yüksek derecedeki bir ateşe/ısıya maruz kaldığı görülmektedir. Yukarı Dicle Havzası'nın kuzeyinde Gre Filla'ya yakın bir konumda yer alan Çayönü yerleşmesinde *Terrazzo* yapısında yan yüzeyinde insan yüzü kabartması yer alan tekne de özel işlevde kullanılmış olmalıdır²⁹. Kullanım izi analizleri henüz yapılmamış olsa da çağdaşı yerleşimlerde yaklaşık boyuttaki bu tip havan/tekne gibi buluntular Jerf el Ahmar'da³⁰ buldukları kontektse göre mutfak alanı olarak yorumlanırken Göbekli Tepe'de³¹ özel alanlarla ilişkili değerlendirilmiştir.

Platform Sunaklar Sunak masalarından daha basit bir düzende tasarlanan platform sunaklar, genellikle 20-40 cm arasında değişkenlik gösteren boyutlardadır (fig.7b). Sıkıştırılmış topraktan yükseltilmiş platformlar kimi zaman kille sıvanmış ve çevresine düzenli ya da düzensiz şekilde havan, öğütme taşı gibi sürtmetaş artıkları yerleştirilmiştir. Bu tip sunakların benzerleri Yukarı Dicle Havzası'nda Hasankeyf Höyük'te zemini taş döşeli kil platform³², Orta Fırat Havzası'nda Tell Mureybet Maison 37 yapısında³³ ve Tell Abr 3'te bulunan³⁴ kil sıvalı platformun yanı sıra Nevalı Çori Kült Binası III'de³⁵ yer alan bir kült figürünün kaidesi olarak yorumlanan podyumdan oluşur (fig.8). Levant Bölgesi'nde Ain Ghazal'daki özel yapılardan birinde görülen birkaç dikilitaş ile çevrili düz bir zemin oluşturularak kullanılan kil sıvalı sunak³⁶ bu tip içinde değerlendirilebilecektir.

Sunakların Kapatılması

Gre Filla'da K15.1A'nın doğu kesiminde yer alan platform üzerinde ve önünde bulunan kaideli sunaklardan birinin kırılarak kuzeydoğu payenin güney bitişine, kırılan domuz heykelinin yanına bırakıldığı ve diğer kaideli sunaklarla birlikte üzerlerinin çeşitli heykel, dikilitaş parçaları ile kapatıldığı anlaşılmıştır. Yapının batı bölümünde bulunan "L" biçimli sunak masası da aralarında büyük boyutlu taş levhalar ile üzerinde yılan betimi bulunan kapı giriş taşı parçaları, dikilitaş ve heykel parçalarının da yer aldığı taş dolgu ile bilinçli olarak kapatılmıştır.

K8.4 yapısında bulunan dörtgen sunak masası da "L" biçimli sunak masası ile benzer şekilde yapı terkedilirken, içinde sürtmetaş endüstrisine ait parçalarında bulunduğu taşlarla kapatılmış ve bu taşların arasında yoğun hayvan kemiklerine rastlanmıştır (fig.7d). Bu da yerleşim sakinleri tarafından kapatma esnasında birtakım faaliyetlerin gerçekleştirilmiş olabileceğini akla getirmektedir.

Sunakların gömülmesi, yapıların ritüel eşliğinde gömülmesi gibi dönemin inanç yapısıyla³⁷ özdeş biçimde değerlendirilmektedir. Sunakların üzerlerinin kırık heykel parçalarıyla kapatılmasının yanında K8.5 sunağının kapatılırken

29 Erim-Özdoğan 2011, fig. 51.

30 Stordeur 2015, 64.

31 Dietrich v.d. 2020, 18.

32 Miyake v.d. 2012, 2016.

33 Cauvin 1977, 23; Stordeur – Ibáñez 2008, 37.

34 Yartah 2013, 63/2.

35 Hauptman 2011, 95-96.

36 Rollefson 1998, 50, fig. 9.

37 French 1963, 35; Özdoğan – Özdoğan 1998, 589; Karul 2021; Schmidt 2006, 227; Stevanović 1997; Brami 2014.

yapı içindeki doldurma malzemesinden (toprak ve taş) farklı olarak elenmiş toprakla örtülmesi, bu özel alanların kapatılmalarında farklı bilinçli davranışlar sergilendiğini akla getirmektedir. Benzeri davranışlar, yapılar terk edilirken yapının tamamının ya da ocak gibi bazı mimari alanlarının özel bir toprak dolguyla kapatılması gibi verilerle Çayönü ve Catalhöyük gibi yerleşimlerden de bilinmektedir³⁸.

Tartışma ve Sonuç

Sembolizm kavramının arkeolojinin içinde tartışılmaya başlayan bir kavrama dönüşmesi son 30 yıllık sürece dayanmaktadır. J. Cauvin' nin kadın ve boğa sembollerinin belirli bir bölgede ortaya çıkışları ile ilgili yaptığı değerlendirmeleri, o bölgenin bilişsel değişimleri ile ilişkilendirip, sosyo-psikolojik alt yapıları dayandırarak açıklar ve bunun bir semboller devrimi olduğunu ifade eder³⁹. Sembolizm, en genel anlamı ile herhangi bir biçimde bir ya da birden fazla anlamı içinde barındıran fenomenler olarak tanımlanır⁴⁰. Sembolik faaliyetlerin yürütüldüğü alanların bir kısmını yapıların yeniden inşa edilmesi, terk edilirken gömülmesi ve doldurulması gibi fenomenler oluştururken⁴¹, ritüel etkinliklerin merkezinde yer alan sunakların, dönem içinde birer sembolik nesneye dönüştüğü ve dönemin toplumu tarafından kimliklendirildiği söylenebilecektir. İnsanın bilişsel düzeyi, herhangi bir nesne aracılığı ile olduğuna inandıkları doğaüstü varlıkları bir fetişe dönüştürmesi, hayvan ve bitkilerin ruhlarının varlığına inandıkları totemcilik anlayışı da dahil birçok bilinçli ya da bilinç dışı olgunun bir arada düşünülmesi gereken bir düzleme sahiptir⁴². Gre Filla ile çağdaş Göbekli Tepe⁴³ ve Nevalı Çori⁴⁴ gibi birçok yerleşmede açığa çıkarılan totem dikmeleri, bu düşünceyi destekler nitelikte arkeolojik kayıtları oluşturmaktadır. Dolayısıyla bu maddi unsurlar, dönemin insanının düşünme tarzını, o toplumu oluşturan bireylerin birbiri ve çevrelerindeki nesnelere olan ilişkisinin nasıl olduğunu belli bir ölçüde tahmin edilebilir kılmaktadır. Gre Filla'da bu dönem toplumunun ritüel kimlik kazandırdığı mimari bağlam içinde değerlendirilen sunaklara, öncelikle neden sunak tanımlaması yapıldığı irdelenmelidir. Sunakların buldukları yapılar, yerleşimde hem boyut olarak hem de iç mimari donatıları bakımından kamusal/özel yapıları temsil etmektedirler. Sunak olarak kullanılan bu bulgulara günlük yaşamın sürdüğü konutlarda rastlanmaması, kamusal yapılarda belli bir düzen içinde, simetri oluşturan ve diğer buluntulardan farklı biçimlerde ve hep aynı alanda yenilenmelerinden dolayı bunlar, sunak olarak değerlendirilmiştir. Sunakların bulunduğu yapılar, yukarıda da vurgulandığı gibi, yerleşimcilerin olasılıkla bazı kararlar almak ya da çeşitli etkinlikler için bir araya geldikleri, belki de iş bölümü yaptıkları ortak kullanım alanları görünümündedir. Toplulukla yapılan etkinlikler bireylerin aynı amaç doğrultusunda güdülenmesini sağlayarak, yerleşimcilerin tümünün ya da büyük bir bölümünü aynı şekilde düşünmeye

38 Erim-Özdoğan 2011; Hodder 2006, 133.

39 Cauvin 2000; Cauvin 1994, 92.

40 Helmer v.d. 2004, 149.

41 Hodder 2006, 133.

42 Barnard 2016, 74.

43 Köksal-Schmidt – Schmidt 2010, fig.1.

44 Schmidt 2007, 98. res. 16.

yönelten alışkanlıkların oluşmasında oynadığı rol göz önüne alındığında, bu yapıların içlerindeki sunaklar aracılığı ile yürütülen etkinliklerin, topluluğu oluşturan bireylerin aynı amaçlara yönlendirmelerinde önemli bir role sahip olduğu söylenebilir.

Bu rolün boyutu, ritüellerin belli bir düzene bağlı kalınan simgesel anlayışla⁴⁵ uygulayıcıları ve izleyicilerini de bağlayan yönüyle özellikle ortak kullanılan yapılar içinde mekânsal bir düzleme çekilmiştir. Konutlardan ayrılan bu özel alanların kökeni olasılıkla çok daha öncesine dayanmakla birlikte, bu aşamada gelişmiş ve özel mekânsal kimliğin pekişmesine katkı sağlamış olmalıdır. Bu kimliklenmiş mekânların, yani kamusal yapılar, Gre Filla'da çağdaşı diğer yerleşimlere göre sayıca fazladır, bilinçli kapatılma ve tekrar kullanıma açılma sayısı da bazı yapılarda Çayönü ve Boncuklu Tarla'ya göre çok daha fazladır. K8.1, K8.2, K8.3, K8.4, K8.5, ve K8.6 yapılarının aynı alanda en az altı defa gömülüp içinde aynı konumda kalacak biçimde yeniden inşa edilmesi ve üçünün (K8.3, K8.4, K8.5) tespit edilen sunaklarının da aynı konumlarda yer alması, bu özel mekânsal kimliğin ritüeller aracılığı ile sürekli canlı tutulduğunu göstermektedir. Bu durum, belki de çevre yerleşimlerle olan iletişim ağı, beslenme ekonomisindeki değişiklikler, insan gruplarındaki hareketlilik, ekolojik etkiler gibi değişkenlerin öze toplumsal dinamizmin karmaşık yapısını yansıtmaktadır.

Bu yapılarda mimari düzenlerindeki değişim ve dönüşümlerinin en iyi izlenebildiği, üst üste inşa edilen sunaklar bulunmaktadır. Yapıların en eskisi olan K8.6'daki sunak platform biçiminde düzensiz ve basit bir tasarımla inşa edilirken, bunun üzerine yaklaşık aynı alana rastlayacak şekilde inşa edilen K8.4 sunağı, oldukça düzenli ve sistemli bir biçimde sunak masası tipinde inşa edilmiştir. Yerleşimciler Erken Çanak Çömleksiz Neolitik Dönem B evresinde oldukça basit sunaklar kullanmış, Orta Çanak Çömleksiz Neolitik B evresinde ise daha kompleks yapıda sunaklar geliştirmiştir. Bu değişim, Orta Çanak Çömleksiz Neolitik Dönem'in B evresinde yerleşmedeki toplumsal dinamiklerle paralel değerlendirilmelidir. Bu dönemde Gre Filla'da mimari sık bir yerleşim dokusu sergilemiş, hane sayısı ve tipolojisi artmış, yapı inşa süreçlerinde kullanılan teknikler çeşitlenmiş, payanda kullanımı konusunda uzmanlaşma ortaya çıkmış ve depolama alanları konut içlerine çekilmiştir. Sunakların kompleks yapıları ve sembolik çeşitliliği de bu döneme rastlamıştır. Örneğin yapılardan (K15.A-K8.5) ikisindeki sunaklarla ilişkili alanlarda yaklaşık 50 cm uzunlukta, tabana dikey gömülerek kullanılmış fallus heykelleri, sembolik çeşitliliğin ve toplumsal değişim ya da dönüşümün bir parçasıdır. Orta Fırat Havzası'nda, özellikle Göbekli Tepe'de çokça karşımıza çıkan, fallusu vurgulanmış hayvan kabartmaları ile birlikte, son dönemde Sayburç'taki özel yapıda yer alan fallusu vurgulanan figür ile Karahan Tepe'deki Falluslu Yapı, dönemin inanç yapısındaki sembolizmin anlamsal bağlamını vurgulamaktadır. Falluslar, Gre Filla ile birlikte Yukarı Dicle'nin kuzeyine kadar sunaklarla ilişkili sembolik nesnelere olarak değerlendirilebilecektir.

Arkeolojide ritüelin kavramsal olarak açıklanması ve yorumlanmasına ilişkin tartışmalar sürmektedir⁴⁶. Bu tartışmalar, genellikle bağlamsal bir değerlendirmeyi önerir ve çok yönlü yaklaşımlarla daha güvenilir değerlendirm-

45 Türkcan 2024, 51; Dietrich v.d. 2019.

46 Renfrew 1985; Hodder 1982; Türkcan 2024, 51, 53.

eler yapılabileceğini savunur⁴⁷. Örneğin, Gre Filla'da kamusal yapılarda yer alan sunakların birincil işlevinin inanç temelinde değerlendirilmesi kaçınılmaz görünürken, aynı ritüel sahne içerisinde yer alan diğer nesnelere, örneğin K15.1A içinde kaideli sunaklarla ilişkili olduğunu düşündüğümüz domuz ve fal-lus heykelleriyle insan heykelinin de sahnede aynı birincil işlevle mi yoksa ikincil bir işlevle mi yer aldığı tartışılmalıdır. Heykellerin ana sahnede yer alması aslında bunların insan temsilleri olarak ritüel bağlam içindeki yeri düşünüldüğünde, sunakların bu toplumsal temsillerin her seferinde yeniden kimliklenmesinde bir çeşit aracı rolü de oynamış olabilir mi sorularını da akla getirmektedir. Bu tip sorular çoğaltılabileceği gibi, tüm bu arkeolojik bulgular arasındaki ritüel işlev önceliklerine yönelik ilişki ağının geçirgen bir yapıda olduğu da unutulmamalıdır⁴⁸.

Kaideli sunaklar taşınabilir sunaklar olarak K15.1A kamusal yapısına özgü görünmekle birlikte, bu sunakların ihtiyaç halinde diğer kamusal yapılara da taşınması ya da başka alanlarda kullanılması da olasıdır. Dolayısıyla taşınabilir sunakların işlevsel olarak çok yönlü kullanılmış olabilecekleri düşünülebilir ve Ian Hodder'in sözünü ettiği ritüelistik işlevsel değişkenlik⁴⁹, bu sunaklar içinde söylenebilecektir. Bu sunakların bazılarının diplerinin küt, bazılarının ise sivri biçimlendirilmesi, işlevleri ile açıklanabilecektir. Sivri dipli olanların üst haznelerinin daha derin oyulması bu alana konulan yakılacak bir tütsü otu ya da libasyon sıvısı benzeri ritüel nesne ile bağlantılı değerlendirilebilir.

K15.1 yapısının erken evresinin (A evresi) iç donatıları ve sunak sayıları ile yerleştirilme biçimleri, yerleşimcilerin sembolik dünyalarını yansıtmaktadır. "L" biçimli sunak masasının yapı içindeki konumu, yürütülen ritüel davranışların merkezi konumlarından birisidir. Yapının batısında, kazı sırasında yapılan deneysel çalışmaya göre, yaklaşık 25 bireyin oturabildiği seki, sunağa yakın konumda bulunmasından dolayı, bu alanda yürütülen ritüel faaliyetlerin bir parçası görünümündedir. Doğudaki platform üzerinde yer alan insan yüzü betimli kaideli sunaklara özel anlam atfedilmiş olmalıdır. Bu sunaklardan birinde açık bir ağız betimi olmasına karşın diğerinde ağız bulunmaması, bu alanda aynı anda yürütülen ritüel faaliyetlerin bir parçası olarak farklı davranışları ifade edebileceği gibi, belki de toplumun farklı kesimlerini yansıtmaktadır. Göbekli Tepe'de benzeri heykellerin yüz ifadelerindeki stilizasyon sembolik veya ritüel amaçlı yapılmış figürler olarak yorumlanmaktadır ve bununla birlikte insan temsillerinin minimalist ama anlam yüklü bir şekilde sunularak, sosyal ve ritüel bağlamlarda önemli bir rol oynamış olabileceği vurgulanmaktadır⁵⁰.

Kuzey kazı alanında herhangi bir sunak tespit edilemeyen tek kamusal yapı K7.1 olmasına karşın, bu yapının altında yer alan K7.3 yapısının doğu duvarına dayandırılan, çevresi taşlarla çevrelenen ve tabanı *terrazzo* olan çukurun bir çeşit sunu çukuru olabileceği düşünülmekle birlikte, bu tip sunakların Hasankeyf Höyük'teki⁵¹ benzeri, birer kanalla bağlantılı olmasından dolayı, sunak tipolojisine dahil edilmemiştir.

47 Hodder 2010; Hodder 2013a.

48 Hodder 1982.

49 Hodder 2013b, 234-239.

50 Dietrich 2023, 19.

51 Miyake 2016.

Her ne kadar bu sunaklarda tam olarak nasıl ritüeller gerçekleştiği bilinemese de yakın çevresinde bulunan örnekler, bir çeşit kurban ritüeli gerçekleşmiş olabileceğini düşündürmektedir. Gre Filla sunaklarından alınan tortuların arkeometrik çalışmaları henüz tamamlanmamış olmakla birlikte, Çayönü Kafataslı Yapısı içindeki “sunak taşı”⁵² üzerinde yapılan çalışmalarda insan ve sığır kanına ilişkin bulgulara⁵³ ulaşılması, Gre Filla sunak masalarının da benzer biçimde kullanılmış olabileceğini akla getirmektedir. Son dönemde yapıların gömülmesi ve ritüel bağlamının anlamı, farklı yaklaşımlarla kuramı ve veriyi buluşturan düzlemlerde tartışılmaya devam etmektedir⁵⁴. Benzeri kurban ritüelleri yorumlanırken René Girard’ın⁵⁵ Mimetik Arzu Kuramı’nın arkeolojik malzemeye uyarlanması ile elde edilen sonuçlar ilgi çekicidir. Girard’ın kuramındaki temel kavrama göre Mimetik Arzu Kavramı, insanın saldırganlığı ve şiddetin temel kaynağını temsil etmektedir. Bu yaklaşım arkeolojik verinin yorumlanmasında daha çok kültürel etkileşimler ve ritüel pratiklerin anlaşılmasında dolaylı analitik bir araç olarak kullanılabilir. Körtik Tepe ve Göbekli Tepe’deki arkeolojik verilerden yola çıkılarak, Girard’ın kuramının arkeolojiye uygulanabilirliği ritüel şiddet, sembolik kurban ve toplumsal uzlaşma mekanizmaları üzerinden Neolitik toplumlarının inançlarının ve toplumsal yapılarının anlaşılmasına katkı sağlamaktadır⁵⁶. Bu kuram ile Göbekli Tepe’deki anıtsal yapıların bilinçli olarak gömülmesi/öldürülmesi, kireçtaşı heykellerin parçalanarak atılması/gömülmesi gibi davranışlar, bir tür sembolik kurban ritüeli olarak yorumlanmaktadır⁵⁷. Bu sembolik eylemler, Girard’ın kurban ve şiddet üzerine geliştirdiği kuramlarla örtüşmekte, “günah keçisi” modeline paralel biçimde, toplumsal çatışmaların çözümü için uygulanan ritüel eylemler olarak okunmaktadır. Bu bağlamda Girardian yaklaşım, Gre Filla’daki sunakların bilinçli olarak kapatılması ve üzerlerine aralarında yılan kabartması da yer alan giriş taşı parçaları ile heykel parçalarının ve hayvan kemiklerinin atılmasını, bu mimari yapıların yani sunakların toplumun ‘günah keçisi’ olarak seçildiği fikrini destekleyebilir. Bu eylem böylece toplumsal şiddetin çözümü için bir alternatif yaratabilecek ve sunakları, sunu öncesinde ve sunu sırasında toplumu bir araya getirmede motivasyon nesnelere olmasının yanı sıra, şiddetin çözümü içinde ayrı bir sembolik nesneye dönüştürecektir.

Gre Filla’daki kamusal yapıların benzerlerine, içinde bulunduğu Yukarı Dicle Havzası ile birlikte yakın çevresinde yer alan Orta Fırat ve Orta Dicle havzaları ile Levant Bölgesi’nde rastlanmaktadır. Bu yapıların anıtsallığı, iç donatıları, heykeller ile insan ve hayvan kabartmalarının yer aldığı bank, seki, taş kap gibi bulgularla ön plana çıkan bir sembolik dünya dikkat çekmektedir. Gre Filla’da bulunan domuz heykelleri ve insan heykeli ile sunaklar üzerindeki insan yüzü kabartmaları, stilistik olarak Çayönü’ndeki tekne üzerinde yer alan insan yüzü kabartmasında-

52 Çambel v.d. 1985, 44-45; Erim-Özdoğan 1994, 46.

53 Schirmer 1990, 381-382.

54 Hodder 2019.

55 René Girard, Mimetik Teoriyle kültür ve günah keçisi mekanizmasıyla toplumsal şiddetin ritüelleştirilmesinden kaynaklanan dinsel bir tasavvur sunmaktadır, Gallese 2011, 87. Girard’ın kuramındaki temel kavram olan mimetik arzu, insan türünü karakterize eden saldırganlığın ve şiddetin ana kaynağı olarak görülmektedir.

56 Clare v.d. 2019, 122-123.

57 Clare v.d. 2019, 109.

ki benzerlik dışında, daha çok Fırat Havzası'ndaki çağdaşı yerleşimlerde görülen sembolizm ile benzer özellikler sergilemektedir. Buna karşın Fırat Havzası'nda yer alan kamusal yapılardan farklı olarak toplumsal hafıza, dikilitaşlar üzerinde yer alan simgeler üzerinden değil, sunaklar aracılığıyla canlı tutulmuş görünmektedir. Tek örnekle temsil edilen, yaklaşık 50 cm uzunluktaki, cinsiyeti belirtilmemesine karşın stil olarak erkek figürünü yansıtan heykel, bu hafızanın bir temsilcisi olduğu takdirde, ritüel etkinlikler de bu eksende yürütülmüş olabilecektir. Burada üzerinde durulması gereken bir diğer konu da domuz heykelleri, insan heykeli ve insan yüzü kabartmalı sunakların yapı içindeki "L" biçimli sunak masasına doğru yönelmiş olmasıdır. Bu tasarım, olasılıkla burada yürütülen toplumsal etkinliğin tanıklığının bu nesnelere aracılığı ile canlı tutulmaya yöneliktir. Benzeri uygulamalar Karahantepe'deki Falluslu Yapı içindeki erkek başının yapı içini görece şekilde konumlandırılması ve Sayburç'taki özel yapıda açığa çıkan sahnenin merkezinde yer alan fallusu vurgulanmış erkek kabartmasının yapının merkezine bakacak şekilde yönlendirilmesi olmalıdır.

Gre Filla sunak tiplerindeki çeşitliliğin Yukarı Dicle Havzası ve çevresindeki çağdaş yerleşimlerde görülmemesi, dönemin inanç yapısı içinde Gre Filla'nın sunaklarla tekrarlanan ve canlı tutulan sembolizminin ekseninde farklı bir noktada bulunduğuna işaret etmektedir. Sunakların belli bir mimari anlayış içinde aynı alanda yenilenmeleri, kamusal yapıların aynı alanda sürekli olarak yenilenmesi ile paralel değerlendirilmektedir. Kamusal yapıların işlevsel bağlamı büyük oranda değişmemiş ve iç mimari donatılarının merkezinde taş sunaklar kamusal etkinliklerde merkezi bir rol oynamış görünmektedir. Son yıllarda Yukarı Dicle Havzasında Boncuklu Tarla ve Orta Fırat Havzasında Karahan Tepe, Sayburç, Sefer Tepe gibi çağdaş yerleşimlerden elde edilecek veriler, Gre Filla'daki taş sunakların dönemin sembolik dünyası içindeki yerinin daha geniş perspektifte yorumlanmasına katkı sağlayacaktır.

Bibliyografya ve Kısaltmalar

- Barnard 2016 A. Barnard, *Simgesel Düşüncenin Doğuşu* (çev. M. Doğan), İstanbul.
- Bar-Yosef 1998 O. Bar-Yosef, "The Natufian Culture in the Levant, Threshold to the Origins of Agriculture *Evolutionary Anthropology* 6/5, 159-177.
- Brami 2014 M. Brami, "House-related practices as markers of the Neolithic expansion from Anatolia to the Balkans", *Be-JA* 4/2, 161-177.
- Can – Çiftçi 2023 Ş. Can – Ş. Çiftçi, "Kendale Hecala on the Ambar Çay in the Upper Tigris Region: The First Preliminary Report on the 2018-2019 Excavations", *Arkeoloji Dergisi* 30, 39-64.
- Cauvin 1977 J. Cauvin, "Les Fouilles de Mureybet (1971-1974) et Leur Signification Pour Les Origines de la Sédentarisation au Proche-Orient", *Annals of the American School of Oriental Research* 44, 19-48.
- Cauvin 1994 J. Cauvin, "Naissance des Divinités, Naissance de L'agriculture. La Révolution des Symboles au Néolithique", *Collection Empreintes* (Nouvelle Editions Corriège: 1997), Paris.
- Cauvin 2000 J. Cauvin, *The Birth of The Gods and The Origins of Agriculture*, Cambridge.
- Clare v.d. 2019 L. Clare – O. Dietrich – J. Gresky – J. Notroff – J. Peters – N. Pöllath, "Ritual Practices and Conflict Mitigation at Early Neolithic Körtektepe and Göbekli Tepe, Upper Mesopotamia: A Mimetic Theoretical Approach", *Violence and the Sacred in the Ancient Near East: Girardian Conversations at Çatalhöyük* (ed. I. Hodder), 96-128.
- Çambel v.d. 1985 H. Çambel, – R.J. Braidwood – M. Özdoğan – W. Schirmer, "1984 Yılı Çayönü Kazısı", *KST* IV, 37-52.
- Dietrich v.d. 2019 O. Dietrich, – J. Notroff – S. Walter – L. Dietrich, "Markers of 'Psycho-Cultural' Change. The early Neolithic monuments of Göbekli Tepe in Southeastern Turkey", *Handbook of Cognitive Archaeology* (eds. T.B. Henley – M. Rossano – E.P. Kardas), Newyork.
- Dietrich v.d. 2020 L. Dietrich, – E. Götting-Martin – J. Hertzog – P. Schmitt-Kopplin – P. E. McGovern – G. Hall – C. Petersen – M. Zarnkow – M. Hutzler – F. Jacob – C. Ullman – J. Notroff – M. Ulbrich – E. Flöter – J. Heeb – J. Meister – O. Dietrich, "Investigating the function of Pre-Pottery Neolithic stone troughs from Göbekli Tepe – An integrated approach", *Journal of Archaeological Science Reports* 34, 102618, 1-20.
- Dietrich 2023 O. Dietrich, "Shamanism at Early Neolithic Göbekli Tepe, Southeastern Turkey. Methodological Contributions to an Archaeology of Belief", *Prähistorische Zeitschrift* 99/1. DOI: [10.1515/pz-2023-2033](https://doi.org/10.1515/pz-2023-2033)
- Ekinbaş-Can 2022 Ö. Ekinbaş-Can, "Preliminary Report on the 2018-2019 Excavations at Gre Filla, Ambar Valley in the Upper Tigris Basin, Southeastern Turkey", *Anatolica* 48, 75-100.

- Ekinbaş-Can – Ökse 2024
Ö. Ekinbaş-Can, – A.T. Ökse, “Ambar Barajı-Gre Filla (Ambar I) 2022 Kurtarma Kazıları”, KST 44/6,
- Erim-Özdoğan 1994 A. Erim-Özdoğan, Çayönü Yerleşmesinin Çanak-Çömleksiz Neolitikteki Yeri, İstanbul Üniversitesi Yayınlanmamış Doktora Tezi, İstanbul.
- Erim-Özdoğan 2011 A. Erim-Özdoğan, “Çayönü”, The Neolithic in Turkey: The Tigris Basin. New Excavations and New Research (ed. M. Özdoğan – N. Başgelen – P. Kuniholm), İstanbul, 185-269.
- Erinç 1980 S. Erinç, “Kültürel Çevrebilim Açısından Güneydoğu Anadolu”, Güneydoğu Anadolu Tarihöncesi Araştırmaları (ed. H. Çambel – R. J. Braidwood), İstanbul.
- French 1963 D.H. French, “Excavations at Can Hasan: second preliminary report”, Anatolian Studies 13, 29-42.
- Gallese 2011 V. Gallese, “The Two Sides of Mimesis: Mimetic theory, embodied simulation, and social identification”, Mimesis and Science (ed. S. R. Garrels), Michigan, 87-10.
- Güldoğan 2023 E. Güldoğan, “Taş Tepeler Projesi: Viranşehir İlçesi Sefertepe Kazıları 2021-2023”, ŞURKAV 45, 44-57.
- Hauptmann 2011 H. Hauptmann, “The Urfa Region”, The Neolithic in Turkey: The Tigris Basin. New Excavations and New Research (ed. M. Özdoğan – N. Başgelen – P. Kuniholm), İstanbul, 85-138.
- Helmer v.d. 2004 D. Helmer – L. Gourichon – D.A. Stordeur, “L’aube de la Domestication Animale. Imaginaire et Symbolisme Animal Dans les Premières Sociétés Neolithiques du Nord du Proche-Orient”, Anthropozoologica 39/1, 143-163.
- Hodder 1982 I. Hodder, Symbols in Action, Cambridge.
- Hodder 2006 I. Hodder, Çatalhöyük, Leoparın Öyküsü (çev. D. Şendil), İstanbul.
- Hodder 2010 I. Hodder, “Probing religion at Çatalhöyük: An interdisciplinary experiment”, Religion in the Emergence of Civilization. Çatalhöyük as a Case Study (ed. Ian Hodder), Cambridge, 1-31.
- Hodder 2013a I. Hodder, Religion at Work in a Neolithic Society: Vital Matters, Cambridge.
- Hodder 2013b I. Hodder, “Sembolik ve Yapısal Arkeoloji,” Arkeoloji: Anahtar Kavramlar (ed. C. Renfrew - P. Bahn), İstanbul, 234-239.
- Hodder 2019 I. Hodder, “Setting the Archaeological Scene”, Violence and the Sacred in the Ancient Near East: Girardian Conversations at Çatalhöyük (ed. I. Hodder), 3-28.
- Karadoğan – Tombul 2001 S.Karadoğan – S. Tombul, “Dicle Havzasındaki Doğal Çevre ve Beşerî Özellikler ile Arkeolojik Değerlerin, Bölge Paleo-Coğrafik ve Paleo-Kültürel Koşulların Belirlenmesindeki Rolü ve Bugünkü Durum”, Türkiye’de Risk Altındaki Doğal ve Kültürel Miras (ed. H. Sezgin), İstanbul, 341-351.
- Karadoğan v.d. 2012 S. Karadoğan – A. Yıldırım – İ. Atalay “Siesmicity Analysis of Southeast Anatolia with GIS Method”, Potentia/s and Problems of

- Natura/ Environment in Turkey and Romana, İstanbul,13-30.
- Karadoğan – Kozbe 2013
S. Karadoğan – G. Kozbe, “Yukarı Dicle Havzasının (Batman-Bismil Arası) Jeomorfolojik Özellikleri ve Arkeolojik Yerleşme/Buluntu Yerlerinin Dönemler Boyunca Mekân Etkileşimleri”, Profesör Doktor İlhan Kayan’a Armağan (ed. E. Öner), İzmir, 539-564.
- Karul 2011
N. Karul, “Gusir Höyük”, The Neolithic in Turkey: The Tigris Basin. New Excavations and New Research (eds. M. Özdoğan – N. Başgelen – P. Kuniholm), İstanbul, 1-17.
- Karul 2021
N. Karul, “Buried Buildings at Pre-Pottery Neolithic Karahantepe”, Türk Arkeoloji ve Etnoğrafya Dergisi 82, 21-31.
- Karul 2023
N. Karul, “Karahantepe Araştırma Projesi ve İlk Sonuçlar”, ŞUR-KAV 45, 18-23.
- Kavak 2013
O. Kavak, “Diyarbakır Lice İlçesinin ve Çevresinin Yer Altı Zenginlik Kaynakları”, Diyarbakır Yeraltı Kaynakları, Diyarbakır, 7-16.
- Kodaş – Çiftçi 2021
E. Kodaş – Y. Çiftçi “Public Buildings and Spatial Organization during the Pre-Pottery Neolithic A Period. The Case of Boncuklu Tarla/SE Turkey: First Report”, IstMitt 71, 47-70.
- Köksal-Schmidt – Schmidt 2010
Ç. Köksal-Schmidt – K. Schmidt, The Göbekli Tepe “Totem Pole”. A First Discussion of an Autumn 2010 Discovery (PPN, Southeastern Turkey). Neo-Lithics 1/10,Berlin.
- Miyake 2016
Y. Miyake, Hasankeyf Höyük: Dicle Havzasının İlk Yerleşik Köyü, Aktüel Arkeoloji 53, 28-39.
- Miyake v.d. 2012
Y. Miyake – O. Maeda – K. Tanno – H. Hongo – C. Y. Gündem, “New Excavations at Hasankeyf Höyük: A 10th Millennium Cal. BC Site on the Upper Tigris, Southeast Anatolia”, Neo-Lithic 1/12, 3-8.
- Ökse 2020
A.T. Ökse, “Yukarı Dicle Havzasında Ambar Çayı Vadisi Yerleşim Tarihi”, Olba 28, 1-34.
- Ökse 2021
A.T. Ökse, New Data on the Late Neolithic Pottery from the Northern Upper Tigris Region: Ambar Dam Reservoir, Neolithic Pottery from the Near East: Production, Distribution and Use (eds. R. Özbal – M. Erdalkıran – Y. Tonoike), İstanbul, 307-322.
- Ökse 2022
A.T. Ökse, “Gre Filla: Yukarı Dicle Havzasında Ambar Çayı Kenarına Kurulmuş Bir Çanak Çömlek Öncesi Neolitik Dönem Yerleşimi”, Arkeoloji ve Sanat Dergisi 169, 25-46.
- Ökse 2024
A.T. Ökse “Internal Divisions of the PPNB Settlement at Gre Filla in the Upper Tigris region”, Houses and Collective Constructions: Defining the Habitat and Social Activities of Neolithic Societies in Western Asia (ed. M. Molist – A. Bach-Gómez – J. Sisa-López de Pablo), 24-26.02.2022, Barcelona.
- Özdoğan – Özdoğan 1998
M. Özdoğan – A. Özdoğan, “A. Buildings of Cult and the Cult of Buildings”, Light on Top of The Black Hill- Studies Presented to Halet Çambel (ed. G. Arsebük – M. J. Mellink – W. Schirmer)

- İstanbul, 581-593.
- Özdoğan 2018 M. Özdoğan, "Humanization of Building, The Neolithic Ritual of Burying the Sacred", *Origini* XLI 1, 7-24.
- Özdoğan 2023 E. Özdoğan, "Sayburç", *ŞURKAV* 45, 36-43.
- Özkaya – Coşkun 2011 V. Özkaya – A. Coşkun, "Körtik Tepe", *The Neolithic in Turkey: The Tigris Basin. New Excavations and New Research* (ed. M. Özdoğan – N. Başgelen – P. Kuniholm), İstanbul, 89-127.
- Peasnell 2004 L.B. Peasnell, "2002 Diyarbakır Small Streams Archaeological Survey", *KST* 44/2, 34-44.
- Renfrew 1985 C. Renfrew, *The Archaeology of Cult*. Los Angeles.
- Rollefson 1998 G.O. Rollefson, "Ain Ghazal (Jordan): Ritual and Ceremony III", *Paléorient* 24/1, 43-58.
- Saltuk 1997 S. Saltuk, *Arkeoloji Sözlüğü*, İstanbul
- Schirmer 1990 W. Schirmer, "Some Aspects of Building at the Aceramic-Neolithic Settlement of Çayönü", *World Archaeology* 21/3, 363-387.
- Schmidt 1998 K. Schmidt, "Frühneolithische Tempel Ein Forschungsbericht zum Prakeramischen Neolithikum Obermesopotamiens", *MDOG* 130, 17-46.
- Schmidt 2001 K. Schmidt, "Göbekli Tepe and the Neolithic Sites of the Urfa Region: A Synopsis of New Results and Current Views", *Neo-Lithics* 1, 9-11.
- Schmidt 2006 K. Schmidt, *Sie bauten die ersten Tempel - Das rätselhafte Heiligtum der Steinzeitjäger*, München.
- Schmidt 2007 K. Schmidt, *Taş Çağı Avcılarının Gizemli Kutsal Alanı Göbekli Tepe: Eski Tapınağı Yapanlar*, İstanbul.
- Stevanović 1997 M. Stevanović, "The Age of Clay: The Social Dynamics of House Destruction", *Journal of Anthropological Archaeology* 16, 334-395.
- Stordeur 2000 D. Stordeur, "New Discoveries in Architecture and Symbolism at Jerf e-Ahmer (Syria), 1997-1999", *Neo-Lithics* 1, 1-4.
- Stordeur – Ibáñez 2008 D. Stordeur – J.J. Ibáñez, "Stratigraphie Et Répartition Des Architectures De Mureybet", *Le site Néolithique de Tell Mureybet (Syrie du Nord). En hommage à Jacques Cauvin* (ed. J. J. Ibáñez). Oxford, 33-94.
- Stordeur 2015 D. Stordeur, *Le Village De Jerf El Ahmar (Syrie, 9500-8700 Av. J.-C.): L'architecture, Miroir D'une Société Néolithique Complexe*. Paris.
- Türkcan 2024 A.U. Türkcan, *Tanrıları Taştandı. Yukarı Mezopotamya Neolitik Çağ Anıtsal Kült Yapıları ve Gelişimi*, İstanbul.
- Yartah 2013 T. Yartah, *Vie Quotidienne, Vie Communautaire et Symbolique À Tell 'Abr 3 – Syrie Du Nord Données Nouvelles Et Nouvelles Réflexions Sur L'horizon PPNA Au Nord Du Levant 10 000-9 000 BP, Langue, Histoire Et Civilisations Des Mondes Anciens*, Docteur Thèse De L'université Lumière Lyon, Lyon.

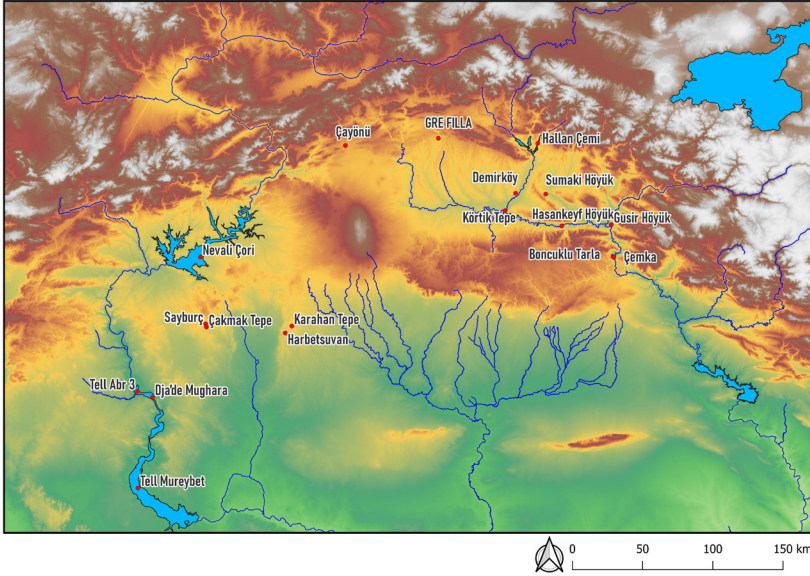


Fig.1 Yerleşimin konumunu gösteren harita (QGIS)

DÖNEM	TARİH	KÜLTÜR KATLARI	ÖZELLİKLER	
GF I		Roma-Bizans Mezarlık	Geç Roma İmparatorluk- Erken Bizans mezarlık	
GF II		Orta Çağ	Seramik ve tekil duvarlarla temsil edilmektedir.	
GF III	MÖ 6900- 5200	Çanak Çömlekli Neolitik	Mimari bulunamamıştır.	
GF IV	MÖ 7500- 8800	ÇÇNB	GF-IVA1	Hücre Planlı
			GF-IVA2	Hücre Planlı
			GF-IVA3	Hücre Planlı (Payandalı), Kamusal Çukur Yapılar
			GF-IVA4	Hücre Planlı (Payandalı), Kamusal Çukur Yapılar
			GF-IVB1	Tek ya da iki odalı payandalı, Kamusal Çukur Yapılar
			GF-IVB2	Hücre Planlı, tek odalı ocaklı yapılar, Kamusal Çukur Yapılar
			GF-IVB3	Tek odalı taş döşemeli yapılar ve Kamusal Çukur Yapılar
			GF-IVC1	Tek ya da çok odalı yapılar, Kamusal Çukur Yapılar
			GF-IVC2	Izgara Planlı yapılar, Kamusal Çukur Yapılar
			GF-IVC3	Izgara Planlı yapılar, Kamusal Çukur Yapılar
GF IV D	GF-IVD1	GF-IVD1	Çukur yapılar son evre, Tek ya da iki mekânlı dörtgen yapılar, çukur barınaklar başlangıcı	
		GF-IVD2	Çukur barınaklar, dörtgen yapılar (dal örgü), sel tahribatı	
		GF-IVD3	Çukur barınaklar, dörtgen yapılar (dal örgü), sel tahribatı	
GF V	MÖ 8800- 9300	Çanak Çömleksiz Neolitik A	GF-V1 (Geç ÇÇNA)	Dörtgen ve Yuvarlak Planlı Çukur Barınaklar
			GF-V2 (Orta ÇÇNA)	Dörtgen ve Yuvarlak Planlı Çukur Barınaklar
			GF-V3 (Erken ÇÇNA)	Yuvarlak Planlı Çukur Barınaklar

Fig.2 Kronoloji tablosu (Ekinbaş-Can – Ökse 2024, Tablo.1)



Fig.3a Sunakların görüldüğü kamusal yapıların yerleşimdeki konumları

YAPI TİPİ	YAPININ NO	SUNAK TİPOLOJİSİ				
		Kaideli Sunaklar	Sunak Masası	Delikli Tıpalı Sunaklar	Havan Tipi	Platform Biçimli
KAMUSAL	K8.3					✓
	K8.4					✓
	K8.5					✓
	K8.6					✓
	K15.1A	✓	✓	✓	✓	
	K15.1B		✓			
	K15.2		✓	✓		
	G8.3			✓		

Fig.3b Kamusal yapılarda görülen sunak tipleri tablosu



Fig.4 K15.1A kamusal yapısı içinde görülen 10 sunağın yapı içindeki konumu



Fig.5 Kaideli sunakların konumları ve detay fotoğrafları

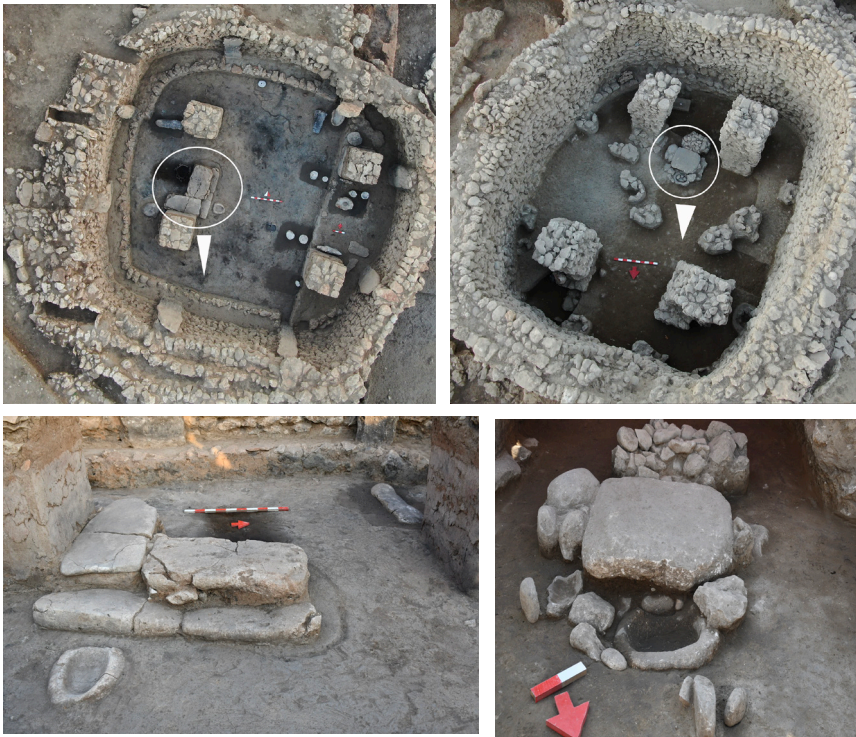


Fig.6 Sunak masaları ve görüldükleri kamusal yapılar içindeki konumları.



Fig.7a Delikli tıpalı sunaklar



Fig.7b Havan tipi sunaklar



Fig.7c Platformlu sunaklar



Fig.7d Sunakların üzerlerinin kapatılması

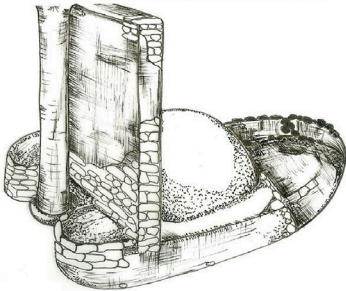


Fig.8a Çagdaş yerleşimlerde platform sunaklar, Tell Abr 3 (Yartah 2013, 61, 63/2)

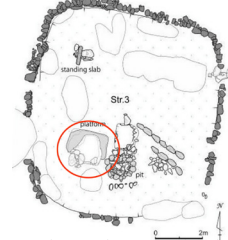


Fig.8b Çagdaş yerleşimlerde platform sunaklar, Hasankef (Miyake 2016)

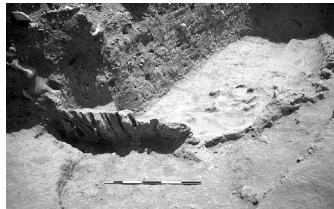


Fig.8c Çagdaş yerleşimlerde platform sunaklar, Tell Mureybet (Stordeur-Ibáñez 2008, Pl.1)