

AĞAKÖY GELENEKSEL KONUTLARINDA CEPHE DÜZENLEMELERİ

Geliş Tarihi (Received Date) 05.07.2017

Hilal UZUN¹

Kabul Tarihi (Accepted Date) 26.12.2017

ÖZET

Bartın İli Ulus İlçesi Ağaköy Merkez Mahallesinde yer alan on bir konutun cephe özellikleriyle incelendiği bu çalışmada konutların yapı malzemesi ahşap, tuğla ve taşır. Yapım tekniği olarak çoğunlukla karma sistem kullanılmıştır. Bu özellikleri ile bölge karakteristiğini yansıtan konutlarda cephe tipolojisinde belirleyici yapı elemanı balkonlar olmuştur. Ön cephe boyunca, orta aksta, yan aksta ve L şeklinde olmak üzere farklı tasarımların denendiği konutlar ön cephede yer alan süsleme detayları ile de dikkat çekmiştir. Farklı şekilde düzenlenmiş balkon tipleri, geniş ve kepenkli zemin kat pencereleri, konsol ve balkon direklerindeki süsleme detayları, bitişik nizamda konuşlanma eğilimi ile kırsal konut özelliklerinden uzaklaşmakta, bize dışa dönük bir sosyal hayatı ve şehirleşme eğilimini göstermektedir.

Geçmişten günümüze çevre köyler ve şehir merkezi arasında bir duraklama ve konaklama bölgesi olan Ağaköy Merkez Mahallesi tarımın yanında ticaretinde etkin bir ekonomik faaliyet olduğu bir bölge olmuş, bu durum konutların cephe tasarımlarını etkilemiştir.

20. yy ilk yarısına tarihlenen konutlar malzeme ve yapım teknikleriyle geleneği yansıtırken, kendi konutunu ihtiyaç ve imkânları ölçüsün de kendisi yapan kırsal kesim insanının, yaşadığı sosyal değişimi geleneksel mimari üzerinden bize göstermektedir.

Anahtar Sözcükler: Geleneksel, konut, kırsal, mimari, cephe düzeni

FACADE FORMATIONS IN AĞAKÖY TRADITIONAL HOUSINGS

ABSTRACT

In this study, 11 housings in Bartın province, Ulus district, Ağaköy village, Merkez neighborhood are examined with frontal characteristics and it is determined that the construction materials of the housings are wood brick and stone. As construction, practice mostly mixed system is used. These features of the houses reflect the region's characteristics and balconies are the determinative constructional component of the frontal typology. Along the façade, the housings which different designs were tried on central axle, side axle and L shape attract attention with decorative details on frontages too. Unusual balcony types, wide and shutter basement windows, decoration details on cantilever and balcony posts, tendency to attached buildings are proofs of moving away from rural housing characteristics, and demonstrate us an extroverted social life and urbanization tendency.

From past to present, Ağaköy Merkez neighborhood has been a stopover between surrounding villages and the center, so, besides agricultural activities, trade has also been one of the main economic activities, and this situation has redounded on facade designs too.

While these housings dating the first half of 20th century are traditional in terms of construction materials and techniques, they also reflect the social transition of rural people who build their own housings within the bounds of necessity and possibility over the vernacular architecture.

Keywords: Traditional, housing, rural, architectural, façade layout

GİRİŞ

Değişen ihtiyaçlar ve kontrolsüz kentleşme ile birlikte geleneksel dokularını yitirmeye başlayan kırsal yerleşim alanları inşa teknikleri ve genel dokusu ile iş-insan-çevre-yaşam kültürü ilişkisini irdeleyebileceğimiz alanlardan biridir.

Farklı teknik ve malzemelerin inşaat sektöründe uzun süredir var olması, değişen ihtiyaçlar ve estetik algısı, geleneksel malzemelere ulaşımın zorlaşması gibi farklı sebeple ülkemizde geleneksel doku değişmiş, küçük şehirlerde ve köylerde bile konutlar farklılaşmıştır.

Günümüzde farklı bölgelerdeki geleneksel konutları farklı açılardan ele alan birçok yayın bulunmaktadır. Daha önce herhangi bir akademik çalışmaya konu olmayan Ağaköy konutları cephe düzenlemeleri ile ele alınmış, konu literatüre bölgesel katkıda bulunmak açısından önemli bulunmuştur.

Bartın İli Ulus İlçesinde yer alan ‘‘Ağaköy’’ Köyü beş mahalleden oluşmuştur. Mahalleler Karadeniz Bölgesinin topografisi sebebiyle birbirinden ayrı alanlarda ancak idari olarak tek bir köye

¹ Yüksek Lisans Öğrencisi, Gazi Üniversitesi, Sosyal Bilimler Enstitüsü, Sanat Tarihi Bilim Dalı, hilal_uzun@hotmail.com

bağlıdır. Dört mahallede konutların tümü hane olarak, Merkez mahallede yer alan konutların çoğu ise köyün ekonomik etkinliği sebebiyle dükkan+konut olarak kullanılmıştır. Konutların cephe düzenlemelerinin bölge karakteristiğine uygunluğu ve ekonomik etkinliğin cephe düzenlemesine yansımalarının irdelendiği makalede Merkez mahallede yer alan 15 geleneksel konuttan 11 tanesi incelenmiştir.

Konutlar malzeme, teknik, balkon, pencere, kapı, çıkma gibi cephe elemanları ve süsleme özellikleri ile birlikte değerlendirilmiştir. Farklı cephelerde çoklu sayıdaki giriş kapıları ve birden çok cephenin sokağa bakması sebebiyle ön cephe seçiminde zorlanılmış, konutların en dikkat çeken ve özenli düzenlenmiş cepheleri ön cephe kabul edilmiştir.

1. Tarihçe

Bölgede Osmanlı öncesi Çobanoğulları ve Candaroğulları Beylikleri hüküm sürmüştür, Candaroğulları ile Osmanlı arasındaki ilişkiler Yıldırım Beyazıt'ın Anadolu Türk birliğini sağlama ve Tebriz- Bursa İpek yolu güzergâhını ele geçirme isteğinden ötürü bozulmuş ve bölge 1392 yılında Sinop hariç olmak üzere Osmanlı egemenliğine geçmiştir (Kandal, 2004: 2).

Osmanlı dönemine ait bölgeyle ilgili olarak elimize geçen en eski tarihli belge Başbakanlık Arşivleri Genel Müdürlüğü'ndeki 438 no'lu 1530 tarihli Muhasebe-i Vilayeti Anadolu Defteridir. Bu deftere göre Ulus 1530 tarihinde Anadolu Eyaletinin Bolu Sancağına bağlı Kaza-i Ulus olarak anılmaktadır (T.C. Başbakanlık Devlet Arşivleri Genel Müdürlüğü Osmanlı Arşivi Daire Başkanlığı, 1994:51).

Aynı deftere göre Ağaköy ise Ulus nahiyesine bağlı Ağa Karye olarak geçmektedir (T.C. Başbakanlık Devlet Arşivleri Genel Müdürlüğü Osmanlı Arşivi Daire Başkanlığı, 1994:90).

Farklı zamanlarda yapılan idari düzenlemeler ile Ulus önce Kastamonu Sancağı, Safranbolu Kazasına bağlı bir nahiye durumuna gelmiş, sonra Zonguldak iline bağlı bir ilçe olmuştur. Günümüzde ise 28 Ağustos 1991 gün ve 3760 sayılı kanunla il yapılan Bartın'ın bir ilçesi durumundadır (Resmi Gazete, 1991:511).

2. Yerleşim Özellikleri

Ulus Batı Karadeniz bölgesinin, 41° 53' kuzey enlemi- 32° 45' doğu boylamı arasında yer alan Bartın ilinin ilçesidir. (<http://www.bartın.gov.tr/cografi-yapi>).

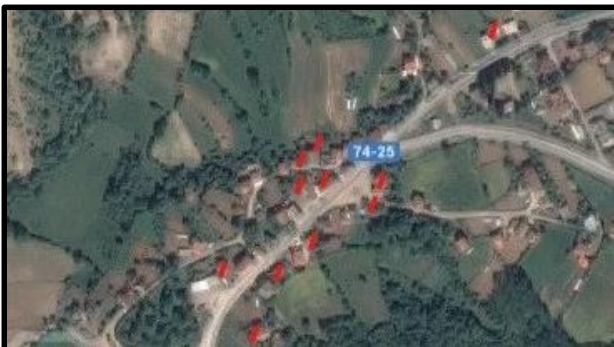
İlçe genelde engebeli araziye sahiptir. Bölgenin esas bitki örtüsü ormandır. Doğusunda İğneciler, batısında Ulukaya ve Karakaya dağları bulunmaktadır.

Ağaköy ilçenin kuzeyinde 9 km. mesafede yer almaktadır. Merkez, Şahinoğlu, Ocaklı, Bıyıklı ve Ali mahallelerinden oluşmaktadır. Devlet İstatistik Enstitüsünün 2016 verilerine göre köy nüfusu 378 kişidir (<https://biruni.tuik.gov.tr/medas/?kn=95&locale=tr>).

1950'li yıllarda bölge, yakın köylerden Ulus'a giden yolcular için bir duraklama ve konaklama merkezidir. Bugünde Uluyayla, Ulukaya Şelalesi gibi bölgenin doğal ve turistik değerlerine giden bir güzergâh üzerinde yer almaktadır.

Konutları cephe özellikleriyle incelediğimiz merkez mahalle kuzeydoğu- güneybatı doğrultulu düz bir yol üzerinde bulunmaktadır. Konutlar yol üzerinde karşılıklı sık aralıklarla, yer yer bitişik nizamda konuşlanmıştır.

Bu yerleşim özelliği merkezden uzaklaştıkça dağılmakta ve konutlar arasındaki mesafe açılmaktadır. (Harita 1).



Harita 1: İncelenen konutların yer aldığı kuşbakışı görünüş, Ağaköy (<https://www.google.com/maps/place>)

Köy geçmişten günümüze aralıksız olarak bir yerleşim yeri olma özelliğini korumuş, ancak farklı sebeplerle geleneksel konutlar terkedilerek çağdaş konutlara yerleşilmiş, geleneksel dokusunu kısmen kaybetmiştir (Foto 1-2).



Foto 1: Betonarme konut örneği, Ağaköy

Foto 2: Betonarme konut örneği, Ağaköy

3. Konutların Yapısal Özellikleri

Konutlar yapısal özellikleri açısından değerlendirilirken kat sayısı, malzeme ve teknik dikkate alınmıştır. Katların işlev özellikleri, kullanılan malzeme çeşidi ve kullanım alanları, hangi tekniklerin hangi oranda kullanıldığına değinilmiştir.

3.1. Kat sayısı

İncelenen on bir konutun dokuzu iki katlı², ikisi üç katlıdır³. Üç katlı konutların ilk katları odunluk, samanlık, depo gibi işlevlere ayrılmış yaşam alanı dışında kalan mekânlardır. İki katlı konutlarda ise ilk katlar bir kısım konutta ahır⁴, bir kısım konutta ise dükkândır⁵. (Foto 3).



Foto 3: 3 no'lu konut ön cephe, Ağaköy

Taş, tuğla ve ahşap ana yapı malzemesidir. Bunun yanında sıva, metal ve çağdaş malzemelere de farklı oranlarda yer verilmiştir.

3.2.1. Taş

Dokuz konutun ilk katları tümüyle taş örgüdür⁶. Düzgün yüzeyli ve büyük boyutlu köşe taşları kullanılmıştır. Duvar yüzeyi, araya ve kat bitimlerine ahşap hatıllar atılarak oluşturulmuş kaba yonu duvar örgüsü şeklindedir. (Foto 4).

² Konut no:2-4-5-6-7-8-9-10-11

³ Konut no:1-3

⁴ Konut no:5-6-7-8

⁵ Konut no:2-4-9-10-11

⁶ Konut no:1-2-3-4-5-8-9-10-11



Foto 4: 4 no'lu konut arka cephe, Ağaköy



Foto 5: 3 no'lu konut duvar detayı, Ağaköy

Taş, dolgu malzemesi olarak yalnızca tek konutta karşımıza çıkar⁷. Burada ahşap dikmelerin arası işlenmemiş küçük boyutlu taşlarla dolgulanmış üzeri sıvanmıştır. (Foto 5).

Konutlarda kullanılan taş tek tiptir ve bölgede ‘‘çay taşı’’ olarak isimlendirilmiştir.

3.2.2. Tuğla

İncelenen konutlarda tuğla yardımcı yapı malzemesidir. Çatma tekniğiyle yapılan konutların ahşap dikmeleri tuğla ile düz dizi şeklinde dolgulanmıştır⁸.(Foto 6-7).



Foto 6: 10 no'lu konut yan cephe Ağaköy



Foto 7: 5no'lu konut yan cephe Ağaköy

Tuğla yalnızca bir konutun arka cephesinde tek başına örgü malzemesidir. Ancak konut plan özellikleri, duvar kalınlığı ve kat bitimindeki betonarme hatıllar ile birlikte değerlendirildiğinde tuğlanın tek başına örgü malzemesi olamayacağı, geçirilen onarımlar sonucu oluştuğu düşünülmüştür⁹. (Foto 8).

⁷ Konut no:3

⁸ Konut no:2-4-5-8-9-10

⁹ Konut no:11



Foto 8: 11 no'lu konut arka cephe, Ağaköy

3.2.3. Ahşap

Kırsal konutlarda malzeme seçimini etkileyen faktörlerden biri olan ulaşılabilirlik Ağaköy konutlarının inşasında da etkili olmuş yerleşim yerinin ormanlık arazi üzerinde bulunması ve keresteciliğin geçmişten günümüze önemli ekonomik etkinliklerden biri olması konutların ana malzemesinin ahşap olmasıyla sonuçlanmıştır.

Cephe özellikleri dikkate alındığında ahşap; yapı malzemesi, süsleme ve kaplama malzemesidir. Konutların büyük bir kısmında duvar strüktürünü oluşturan ana malzeme ahşaptır ve tuğla ile birlikte kullanılmıştır¹⁰. Farklı olarak altı no'lu konutta birinci katta yedi no'lu konutta ise yapının tamamında tek malzemedir.(Foto 9-10).



Foto 9: 6 no'lu konut yan cephe, Ağaköy



Foto 10: 7 no'lu konut, yan cephe, Ağaköy

Ahşabın başka bir kullanım alanı ise pencere ve kapı doğramalarıdır. Yapıların hemen tümünde kapı ve pencere doğrama, kanat ve kayıtları ahşaptır.

Bunların dışında balkon direk ve korkuluklarında, saçak kaplamalarında, üç konutta kat ayrımlarında ki silmelerde¹¹, balkon ve çıkmaları destekleyen payandaların tümünde, bir konutta balkonları destekleyen konsollarda¹², üç konutta pencere kepenklerinde¹³ ahşap kullanılmıştır (Foto 11-12-13)



Foto 11: 9 no'lu konut pencere kepenği, Ağaköy



Foto 12: 10 no'lu konut pencere kepenği, Ağaköy



Foto 13: 11 no'lu konut pencere kepenği, Ağaköy

¹⁰ Konut no:2-4-5-6-8-9-10

¹¹ Kont no:1-3-8

¹² Konut no:3

¹³ Konut no:9-10-11

3.2.4. Metal

Metal, konutların dış cephe elemanlarında kullanılmıştır. İki konutta giriş kat kapıları metaldir¹⁴(Foto 14). Pencere ve balkon korkuluklarında metal kullanımına da iki konutta rastlanmıştır¹⁵. (Foto 15-16).



Foto 14: 1 no'lu konut giriş kapısı, Ağaköy

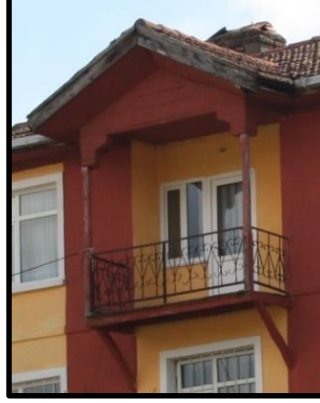


Foto 15: 1 no'lu konut balkon detayı, Ağaköy

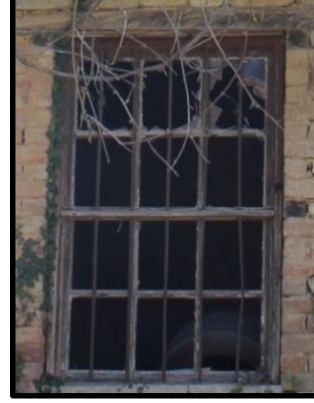


Foto 16: 10 no'lu konut pencere detayı, Ağaköy

3.2.5.Sıva

Sıva konutlarda hem alttaki yapı malzemesini koruma hem de estetik amaçlıdır. İncelenen on bir konutun ikisinde tüm cephelerde¹⁶, dört konutta ön ve yan cephelerde yer almaktadır¹⁷. Bu konutların ön ve yan cephelerinin sıvanıp bahçeye bakan arka cephelerin çıplak bırakılması estetik kaygılarla açıklanabilir.

3.2.6.Çağdaş Malzeme

İncelenen alanda yalnızca bir konut hala bir yaşam alanıdır. Bu durum zaman içinde konutta tamir ve bakım ihtiyacını doğurmuş hem özgün malzemeye ulaşmanın zorluğu hem de böyle bir estetik kaygının olmaması sebebiyle çağdaş malzeme tercih edilmiştir. Cephe sıvanmış, pencere doğramaları PVC ile yenilenmiştir¹⁸.

Çağdaş donatı olarak değerlendirebileceğimiz diğer bir malzeme marsilya kiremididir ve yedi konutun çatı örtüsüdür¹⁹.

3.3.Yapım Tekniği

Bu başlıkla ilgili olarak üzeri sıvalı olan ve duvar örgüsü ile ilgili bir veri sunmayan konut değerlendirme dışı bırakılmıştır²⁰. İncelenen on konutta çanti, ve karma sistem olmak üzere iki tip yapım tekniği saptanmıştır. Yığma taş(kâgir düzen) ve çatki tekniğinin tek başına hiçbir konutta kullanılmadığı görülmektedir.

3.3.1. Çanti

Çanti tekniği tek başına bir konutta kullanılmıştır²¹. Konutun ön cephesinde ahşap doğrudan zemine oturtulmuş belki de zaman içerisinde yol kotunun yükselmesiyle toprak altında kalmıştır. Arka cephede ise köşelere konulan tekil temel niteliğindeki büyük boyutlu taşlar üzerine taban kirişi uzatılmış

¹⁴ Konut no:1-2

¹⁵ Konut no: 1-10

¹⁶ Konut no:1-3

¹⁷ Konut no:2-4-8-11

¹⁸ Konut no:1

¹⁹ Konut no:1-3-6-7-8-9-11

²⁰ Konut no:1

²¹ Konut no:7

konut bu taban kirişleri üzerinde yükseltilmiştir. Konutun oturduğu toprak zemin ile taban kirişlerinin arası boştur.

Bu sistemle yapılmış konutlar için bölgede ‘‘kasnak ev ‘‘ tabiri kullanılmaktadır²².(Foto 17).



Foto 17: 7 no'lu konut ön cephe, Ağaköy

3.3.2.Karma

Konutların büyük bir bölümü karma teknikle yapılmıştır. Her katta, hatta farklı cephelerde farklı yapım teknikleri bir arada kullanılmıştır.

Tip 1(Yığma taş, çatki)

Bu konutlarda birinci katlar yığma taş (kâgir) düzende yapılmış taş duvar üzerine taban kirişi atılarak çatki tekniğiyle devam edilmiştir²³. Bu sistemle yapılmış konutlar için bölgede ‘‘karkas ev’’ tabiri kullanılmaktadır²⁴. (Foto 18)



Foto 18: 9 no'lu konut, Ağaköy

Tip 2 (Çantı, çatki)

Bölgede yalnız altı no'lu konut bu şekilde yapılmıştır. Konutun birinci kat seviyesi tümüyle çantı tekniğiyle yapılmış üst kat çatki tekniğiyle devam edilmiştir (Foto 19).



Foto 19: 6 no'lu konut ön cephe, Ağaköy

4.1.Balkonlar

İncelenen on bir konutun onu balkonludur. Beş no'lu konut ikinci kat orta aksta cepheden dışarı uzanan kirişler ve bu alana açılan kapısı nedeniyle balkonlu kabul edilmiştir (Foto 20). Aynı şekilde yedi no'lu konutun ön ve yan cepheleri, ikinci kat seviyelerinde cephe dışına açılan kapılar balkon kapısı

²² Kaynak kişi: Hüseyin BOSTANCI

²³ Konut no:2-3-4-5-8-9-10-11

²⁴ Kaynak kişi: Hüseyin BOSTANCI

olarak düşünölmüş bu konutta balkonlu olarak değerdendirilmiştir. Altı no'lu konutta balkon bulunmamaktadır.

Balkonların tümü ahşap konstrüksiyonlu olup çatıların uzatılması veya eklenen sundurmalarla üzerleri örtölmüştür.

Balkonlar hangi cephelerde olduklarına ve cephedeki konumuna göre değerdendirilmiştir.

Konutların beşinde yalnızca ön cephelerde balkon yer almaktadır²⁵. İki adet konutta ön ve arka cephelerde²⁶. Üç konutta ise ön ve yan cephelerde²⁷ bulunmaktadırlar.

Cephelerdeki konumuna baktığımızda balkonlar Dört konutta cephe orta aksına yerleştirilmiştir²⁸.(Foto 20-21-22).



Foto 20: 5 no'lu konut ön cephe, Ağaköy



Foto 21: 1 no'lu konut ön cephe, Ağaköy



Foto 22: 8 no'lu konut yan cephe, Ağaköy

Dört konutta ön cephe boyunca uzatılmıştır²⁹.(Foto 23-24-25).



Foto 23: 2 no'lu konut ön cephe, Ağaköy



Foto 24: 4 no'lu konut ön cephe, Ağaköy



Foto 25: 10 no'lu konut ön cephe, Ağaköy

Tek örnek olarak on bir no'lu konutta balkon ön cephede cephe boyunca yan cephede ise cephe kenarında, L şeklinde yerleştirilmiştir.(Foto 26).



Foto 26: 11 no'lu konut yan cephe, Ağaköy



Foto 27: 3 no'lu konut arka cephe, Ağaköy

²⁵ Konut no:2-4-5-9-10

²⁶ Konut no:1-3

²⁷ Konut no: 7-8-11

²⁸ Konut no:1-5-7-8

²⁹ Konut no:2-4-9-10

3 no'lu konutta ise ön cephede cephe boyunca, arka cephede ise cephe kenarında balkon bulunmaktadır.(Foto 27)



Tablo 2: Konutlarda balkon tipolojisi

4.2.Çıkmalar

Çıkma konutların üst katlarında alt kat hacminden taşan kısma verilen isimdir. Katta yer alan mekânı genişletmesinin yanında, çıkma alanına tuvalet, banyo, abdestlik gibi kısımlar konulmuş böylece atıkların tahliyesi konut dışında sağlanmıştır. Bu durumda çıkmanın konutun hangi cephesinde yer aldığı bize amacı ile ilgili bilgi vermektedir. Ön ve yan cephelerde yer alan çıkmalar çoğunlukla mekân genişletmeye yararırken, arka cephede yer alan çıkmalar atık su tahliyelerinin konut dışından yapılmasını sağlamıştır.

İncelenen on bir konutun dokuzu düz kat çıkmalı³⁰, ikisi çıkmasızdır³¹. Tümü üst kat taban kirişlerinin cephe dışına uzatılmasıyla elde edilmiş alttan payanda, konsol veya ahşap direklerle desteklenmiştir. Bulunduğu cephe ve cephedeki konumlarına göre sınıflandırılmıştır.

Beş konutta çıkma arka cephede yer almaktadır³². (Foto 28-29)



Foto 28: 5 no'lu konut arka cephe



Foto 29: 9 no'lu konut arka cephe

³⁰ Konut no:2-3-4-5-6-8-9-10-11

³¹ Konut no:1-7

³² Konut no:2-3-5-9-10

Dört konutta çıkma yan cephelerde yer almıştır³³. (Foto 30-31).



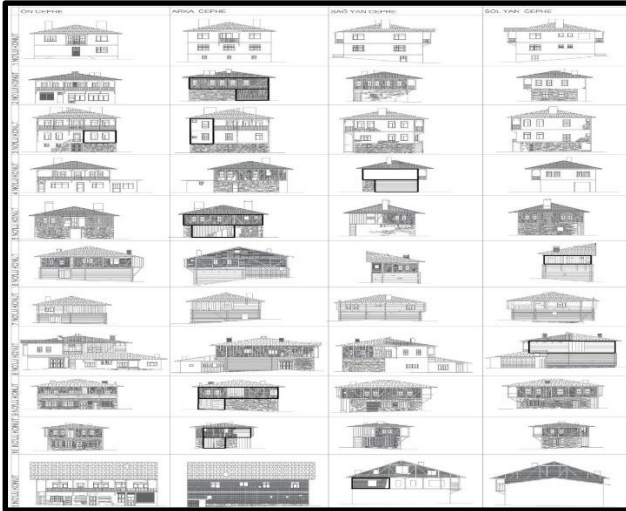
Foto 30: 6 no'lu konut yan cephe, Ağaköy

Foto 31: 11 no'lu konut yan cephe, Ağaköy

Bir konutta ise hem ön hem arka cephede çıkma bulunur³⁴.

Çıkmalar altı konutta cephe boyunca yer alır³⁵. Üç konutta ise cephe kenarındadır³⁶.

Üç ve on bir no'lu konutlarda cephenin çıkma olmayan bölümlerine balkon yerleştirilerek ön ve arka cephelerde simetri sağlanmaya çalışılmış konutun kare veya dikdörtgen kütlesi görsel olarak korunmuştur.



Tablo 3: Konutlarda çıkma tipolojisi

4.3.Merdivenler

Konutlarda yaşam alanına giriş ya konutun içinden ya da yan cephelere paralel ve doğrudan üst kata çıkan merdivenlerle sağlanmıştır. Bu merdivenler çıkma altlarına konmuş ve bu bölüm tuğla veya ahşapla kapatılmış böylece hem konuta giriş kapısı sokağa açılrsa bile mahremiyet korunmuş hem de cephelerde simetri sağlanarak konutun kütleli görünüşü korunmuştur³⁷. Bu genellemeye aykırı durum bir ve üç no'lu konutta karşımıza çıkmaktadır. 3 no'lu konutun içinde yan cephede zemin kattan başlayan ve tüm katları dolaşan bir merdiven bulunmakla birlikte ön cephe orta aksa doğrudan yaşam

³³ Konut no:4-6-8-11

³⁴ Konut no:3

³⁵ Konut no:2-4-5-6-8-9

³⁶ Konut no:3-10-11

³⁷ Konut no:2-4-5-9-10

alanına açılan tek kollu bir merdiven yerleştirilmiştir. Bir no'lu konutta ise giriş kapısı yine ön cephe orta aksa yerleştirilmiştir.

4.4.Konsollar

Konsollar hem üstünde yer alan yapı elemanını alttan destekleyen hem de cephe görünümüne estetik değer katan parçalardır. İki konutta karşımıza balkon taşıyıcısı olarak çıkmıştır³⁸.

İki no'lu konutta C, S kıvrımlarıyla hareketlendirilmiş, sıvalı elemanlardır.(Foto 32).



Foto 32: 2 no'lu konut konsol detayı

Üç no'lu konutta ise payandaların üstlerinin ahşapla kaplanmasıyla oluşturulan alt ve üst kenarları volütlü ve ucu ahşap sarkıtlı süsleme elemanlarıdır. (Foto 33-34).



Foto 33: 3 no'lu konut konsol detayı



Foto 34: 3 no'lu konut konsol detayı

4.5.Payandalar

Üstündeki yapı elemanını desteklemeye yarayan basit ahşap yapı parçaları olan payandalar sekiz konutta balkon taşıyıcısı³⁹, iki konutta çıkma taşıyıcısıdır⁴⁰. Üç no'lu konutta payanda bulunmamaktadır.

4.6.Kapılar

Cephe düzenlemesine uygunluk, fiziksel koşullar, işlevsellik kapıların şekillenmesinde temel unsurlardır. İncelenen on bir konutta toplam kırk beş cephe kapısı bulunmaktadır. Bunlar konutlara ve dükkanlara girişi sağlayan giriş kat kapıları ve dış cepheye açılan balkon kapılarıdır.

Malzeme, kanat sayısı, biçimsel özellikleri ve cephedeki konumuna göre gruplandırılmıştır.

³⁸ Konut no:2-3

³⁹ Konut no:1-2-4-5-8-9-10-11

⁴⁰ Konut no:5-6

4.6.1.Malzeme

İncelenen kırk beş kapıdan ikisi metaldir⁴¹. (Foto 35-36). İkisi ise PVC dir⁴². Diğer kapıların tümü ahşaptır.



Foto 35: 1 no'lu konut giriş kapısı



Foto 36: 2 no'lu konut dükkân kapısı

4.6.2.Kanat Sayısı

Kırk beş kapıdan beşi çift kanatlıdır⁴³. Bu konutların ortak özelliği tümünün giriş katlarının ahır, üst katların konut olarak kullanılmalarıdır. Ekonomik etkinliği hayvancılık olan konut sahipleri kapıları hayvan ve insan geçişine uygun olacak şekilde geniş, çift kanatlı yapmışlardır.

4.6.3.Biçimsel Özellikler

Bölüntülü, bölüntüsüz ve tablalı olmak üzere üç tip kapı örneği tespit edilmiştir.

İncelenen kapıların 11'i bölüntüsüzdür⁴⁴. Bu kapılar kanadın ön veya arka yüzüne yatay ahşap parçaların çivi ile tutturulmasıyla elde edilir. Hem tek kanatlı hem çift kanatlı kapılarda kullanılan bir biçimdir⁴⁵.(Foto 37-38-39).



Foto 37: 6 no'lu konut giriş kapısı



Foto 38: 7 no'lu giriş kapısı



Foto 39: 9 no'lu konut giriş kapısı

Bölüntülü kapılar bölüntüsüzlerden farklı olarak kapının ön yüzüne yatay bir ya da iki ahşap parçasının yerleştirilmesiyle elde edilirler. On bölüntülü kapı tespit edilmiştir⁴⁶. Bu kapıların bir kısmında üst bölümde cam bulunur. (Foto 40-41-42).

⁴¹ Konut no:1-2

⁴² Konut no:1-11

⁴³ Konut no:3-6-7-8

⁴⁴ Konut no:5-6-7-8-9-10-11

⁴⁵ Konut no:5-6-7-8-9-10-11

⁴⁶ Konut no:2-3-4-8-9



Foto 40: 2 no'lu konut giriş kapısı



Foto 41: 2 no'lu konut dükkan



Foto 42: 8 no'lu konut balkon kapısı

Tablalı kapılar köyde hâkim kapı tipidir ve farklı biçimlerde yedi konutta toplam on sekiz kapıda karşımıza çıkar⁴⁷. Kendi içinde farklı tipleri bulunmaktadır.

İki tablalı kapılarda üstte kare veya dikdörtgen bölüm camdır. Ortada yatay dikdörtgen bir tabla, altta kare bir tabla bulunur⁴⁸.

Üç tablalı kapıların iki tipi vardır. Birinci tipte alt ve üstte birer kare tabla ortada yatay dikdörtgen bir tabla bulunur⁴⁹. (Foto 43). İkinci tipte ise üstte kare cam bölüm ortada yatay dikdörtgen altta iki dikey dikdörtgen tabla bulunur⁵⁰. (Foto 44).



Foto 43: 3 no'lu konut giriş kapısı



Foto 44: 3 no'lu konut giriş kapısı

Dört tablalı kapılar bir konutta karşımıza çıkar üstte ve altta ikişer dikey tabla bulunur⁵¹. (Foto 45)



Foto 45: 8 no'lu konut giriş

üst ve altta ikişer dikey dikdörtgen, ortada 1 yatay dikdörtgen tabla bulunur.⁵² (Foto 46-47-48).

⁴⁷ Konut no:1-2-3-4-5-8-9-10-11

⁴⁸ Konut no 4

⁴⁹ Konut no:2-3

⁵⁰ Konut no:1-3

⁵¹ Konut no:8

⁵² Konut no:1-5-9-10-11



Foto 46: 9 no'lu konut giriş kapısı



Foto 47: 10 no'lu konut giriş kapısı



Foto 48: 11 no'lu konut giriş kapısı

Bir no'lu konutun birinci kat kapıları yıpranmadan dolayı biçimsel değerlendirmede konu dışı bırakılmıştır.

İki konutun balkon kapıları PVC ile yenilenmiştir⁵³.

Metal kapıların biçimsel özellikleri değerlendirildiğinde bir no'lu konutun metal kapısında alt ve üstte farklı geometrik düzenlemelerin kullanıldığı, İki no'lu konut kapısının ise düz olduğu görülmektedir. (Foto 35-36)

Bazı konut kapılarında kapı kanadının üzerine camlı⁵⁴ veya ızgaralı⁵⁵ bölümler yerleştirilmiştir. Bu kısım kanadın değil kapı kasasının bir parçasıdır. (Foto 49-50).



Foto 49: 11 no'lu konut giriş kapısı



Foto 50: 8nolu konut giriş kapısı

⁵³ Konut no:1-11

⁵⁴ Konut no:2-3-4-9-10-11

⁵⁵ Konut no:4-8

	BOLUNTUSUZ	BOLUNTULU	TABLALI				METAL
			2 TABLALI	3 TABLALI	4 TABLALI	5 TABLALI	
1 NO'LU KONUT							
2 NO'LU KONUT							
3 NO'LU KONUT							
4 NO'LU KONUT							
5 NO'LU KONUT							
6 NO'LU KONUT							
7 NO'LU KONUT							
8 NO'LU KONUT							
9 NO'LU KONUT							
10 NO'LU KONUT							
11 NO'LU KONUT							
12 NO'LU KONUT							
13 NO'LU KONUT							
14 NO'LU KONUT							
15 NO'LU KONUT							
16 NO'LU KONUT							
17 NO'LU KONUT							
18 NO'LU KONUT							
19 NO'LU KONUT							
20 NO'LU KONUT							
21 NO'LU KONUT							
22 NO'LU KONUT							
23 NO'LU KONUT							
24 NO'LU KONUT							
25 NO'LU KONUT							
26 NO'LU KONUT							
27 NO'LU KONUT							
28 NO'LU KONUT							
29 NO'LU KONUT							
30 NO'LU KONUT							
31 NO'LU KONUT							
32 NO'LU KONUT							
33 NO'LU KONUT							
34 NO'LU KONUT							
35 NO'LU KONUT							
36 NO'LU KONUT							
37 NO'LU KONUT							
38 NO'LU KONUT							
39 NO'LU KONUT							
40 NO'LU KONUT							
41 NO'LU KONUT							
42 NO'LU KONUT							
43 NO'LU KONUT							
44 NO'LU KONUT							
45 NO'LU KONUT							
46 NO'LU KONUT							
47 NO'LU KONUT							
48 NO'LU KONUT							
49 NO'LU KONUT							
50 NO'LU KONUT							
51 NO'LU KONUT							
52 NO'LU KONUT							
53 NO'LU KONUT							
54 NO'LU KONUT							
55 NO'LU KONUT							
56 NO'LU KONUT							
57 NO'LU KONUT							
58 NO'LU KONUT							
59 NO'LU KONUT							
60 NO'LU KONUT							
61 NO'LU KONUT							
62 NO'LU KONUT							
63 NO'LU KONUT							
64 NO'LU KONUT							
65 NO'LU KONUT							
66 NO'LU KONUT							
67 NO'LU KONUT							
68 NO'LU KONUT							
69 NO'LU KONUT							
70 NO'LU KONUT							
71 NO'LU KONUT							
72 NO'LU KONUT							
73 NO'LU KONUT							
74 NO'LU KONUT							
75 NO'LU KONUT							
76 NO'LU KONUT							
77 NO'LU KONUT							
78 NO'LU KONUT							
79 NO'LU KONUT							
80 NO'LU KONUT							
81 NO'LU KONUT							
82 NO'LU KONUT							
83 NO'LU KONUT							
84 NO'LU KONUT							
85 NO'LU KONUT							
86 NO'LU KONUT							
87 NO'LU KONUT							
88 NO'LU KONUT							
89 NO'LU KONUT							
90 NO'LU KONUT							
91 NO'LU KONUT							
92 NO'LU KONUT							
93 NO'LU KONUT							
94 NO'LU KONUT							
95 NO'LU KONUT							
96 NO'LU KONUT							
97 NO'LU KONUT							
98 NO'LU KONUT							
99 NO'LU KONUT							
100 NO'LU KONUT							

Tablo 4: Konutlarda kapı tipolojisi

4.7. Pencereleer

Aydınlatma, havalandırma ve dış mekânı görme amacıyla kullanılan bu yapı elemanlarının farklı biçim ve özellikte 3 tip örneğine rastlanmıştır. Kanatsız, yan dönel ve dikey sürme olarak gruplanmıştır.

4.7.1. Kanatsız pencereler

Aydınlatma ve havalandırma amaçlı yapılan küçük boşluklardan ibaret yapı elemanlarıdır. Konutların giriş katlarında genellikle arka cephede ahırlara ait bölümlerde aydınlatma havalandırma ve hayvan gübresinin tahliyesi için kullanılırlar. Ön ve yan cephelerde bulunanlar ise yalnız aydınlatma ve havalandırma için konulmuş güvenlik ihtiyacı sebebiyle parmaklıklı yapılmıştır⁵⁶. (Foto 51).



Foto 51: 6 no'lu konut yan cephe penceresi

Üst katlarda bu tip pencerelere tuvalet, banyo, abdestlik gibi bölümlerde rastlanır. Isı kaybının önlenmesi, mahremiyet gibi sebeplerle küçük tutulmuştur. Zemin kat tiplerinden farklı olarak abdestlik kısımlarında üçgen boşluklar şeklinde yapılmışlardır⁵⁷. (Foto 52).

⁵⁶ Konut no.5-6-7-8-11

⁵⁷ Konut no:6-7-9



Foto 52: 6 no'lu konut yan cephe

4.7.2. Yan Dönel

İlk tipi küçük boyutlu tek kanatlı pencerelerdir. Bunlar konutların birinci katlarında yer alır ve parmaklıklı yapılmıştır. Üst katlarda ise tuvalet, banyo abdestlik kısımlarına ait pencerelerdir. (Foto 53-54)



Foto 53: 1 no'lu konut arka cephe penceresi



Foto 54: 3 no'lu konut arka cephe penceresi

İkinci tipte ise pencere kasasına ait pencere boyunun 1/4, 1/5, oranında yatay sabit bir bölüm bulunur. Pencere kanadı bu bölümün altına yerleştirilmiştir⁵⁸. Kanat sayısı çoklu sayıda olabilmektedir. (Foto 55-56)



Foto 55: 1 no'lu konut ön cephe penceresi



Foto 56: 3 no'lu konut ön cephe penceresi

4.7.3. Dikey sürme pencereler

Konutların genelinde tercih edilen pencere tipidir⁵⁹. Bir pencere kanadının aşağı yukarı hareket ederek birbirinin üstüne binmesiyle oluşan bir çalışma mekanizmasına sahiptir. (Foto 57-58).

⁵⁸ Konut no:1-2-3-4-6-7-8-11

⁵⁹ Konut no:2-3-4-5-6-7-8-9-10



Foto 57: 2 no'lu konut yan cephe penceresi



Foto 58: 4 no'lu konut arka cephe penceresi

4.8. Çatılar

Konutlarda çatı örtüsü olarak beşik⁶⁰ ve kırma çatı⁶¹ tipleri kullanılmıştır. (Foto 59).



Foto 59: 11 no'lu konut, beşik çatı örneği

Kırma çatıların kendi içinde farklılaştığı görülmektedir. Altı konut dört yüzeyle kırma çatılıdır⁶². (Foto 60). Bir konut üç yüzeyle kırma çatılıdır⁶³. (Foto 61).



Foto 60: 7 no'lu konut, dört yüzeyle kırma çatı örneği



Foto 61: 6 no'lu konut, üç yüzeyle kırma çatı örneği

İki konutta balkonların üzerine sundurma şeklinde beşik çatılar eklenmiş bileşik kırma çatılar oluşturulmuştur⁶⁴. (Foto 62). Bir konutta ise balkonun üzeri çatı konstrüksiyonu değiştirilmeden çatı, balkonun üzerine uzatılarak sundurmali kırma çatı elde edilmiştir⁶⁵. (Foto 63).

⁶⁰ Konut no:11

⁶¹ Konut no:1-2-3-4-5-6-7-8-9-10

⁶² Konut no:2-3-4-7-9-10

⁶³ Konut no:6

⁶⁴ Konut no:1-8

⁶⁵ Konut no:5



Foto 62: 8 no'lu konut, bileşik kırma çatı örneği



Foto 63: 5 no'lu konut, sundurmali kırma çatı detayı

5.Süsleme Özellikleri

Konutlarda süsleme balkon direkleri ve korkuluklarında, konsollarda ve pencere alt pervazlarında kullanılmıştır. Ahşap pencerelerin alt pervazları C S şeklindedir.(Foto 64).



Foto 64: 7 no'lu konut pencere detayı

Beş konutta balkon direkleri çatıyla birleşim yerlerinde, yastıklar ahşap parçalarla kaplanarak süslenmiştir. C-S kıvrımlı veya dalgalı görünüm elde edilmiştir⁶⁶. (Foto 65-66). Bir konutta ise diğerlerinden farklı olarak çapa motifi kullanılmıştır⁶⁷.(Foto 67).



Foto 65: 2 no'lu konut, balkon detayı



Foto 66: 4 no'lu konut, balkon detayı



Foto 67: 3 no'lu konut, balkon detayı

rkulukları metal malzemeli geometrik düzenli, direk-çatı birleşim yeri alınlıklıdır.(Foto 68).

⁶⁶ Konut no:1-2-4-8-11

⁶⁷ Konut no:3



Foto 68: 1 no'lu konut balkon detayı

İki no'lu konutta balkonu taşıyan konsollar geometrik düzenli ve sıvalı süsleme unsurlarıdır. (Foto 32).

Üç no'lu konutta konsollar ahşap malzemelidir. Arka cephede yer alan balkon taşıyıcısı konsollarda düz ahşap kaplamanın iki ucu volütlüdür. Ön cephede yer alan konsollarda ise ek olarak ahşap sarkıtlar bulunur. (Foto 33-34).

6. Sokak-Cephe-Ek Yapı İlişkisi

Konuta girişin aynı konutta bile farklı cephelerden sağlanabilmiş olması, bazı konutların köşelerde kalarak her iki cepheden sokağa bakıyor olması gibi nedenlerle konutların en dikkat çeken simetrik düzenlenmiş cepheleri ön cephe kabul edilmiştir. Bu şekilde incelendiğinde konutların tümünün ön cepheleri doğrudan bir sokakla ilişkilidir.

Konutların tümü bahçelidir. Üç konut bahçenin ortasına yerleştirilmiştir⁶⁸. Altı konutta bahçe konutların arka cephesinde yer alır⁶⁹. İki konutta ise yan cepheler bahçeye bakmaktadır⁷⁰.

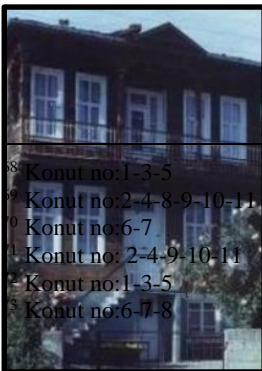
Dükkan+konut yapılarında dükkana giriş kapıları ön cephede yer alır, çoklu sayıdadır ve sokağa açılır. Konut kısmına giriş yan veya arka cepheye paralel yerleştirilmiş doğrudan üst katlara çıkan merdivenlerle gerçekleştirilmiştir. Bu kısım ahşap veya tuğla bölme ile kapatılarak mahremiyet sağlanmış konuta giriş kapısı iç mekân kapısı haline getirilmiştir⁷¹.

Ahır+konut olanlarda ise giriş ön cephe de iki konutta orta aksta⁷² üç konutta yan aksta⁷³ bulunur.

Tümüyle avlusuz olan konutlarda ahır, kümes, odunluk gibi eklentiler bulunmaz. Bu işler için konutların giriş katları ayrılmıştır. Dört, sekiz ve on bir no'lu konutlarda yapıya bitişik alanlar sonradan eklenen betonarme yapılarıdır.

7. Karşılaştırma ve Değerlendirme

Köy konutları genellikle tek veya çift katlıdır. İncelediğimiz bölgede 3 katlı konutlara da rastlanmıştır. Bu tür çok katlı konutlar genellikle daha büyük yerleşim alanlarında karşımıza çıkmaktadır. (Foto 69-70).



⁶⁸ Konut no:1-3-5
⁶⁹ Konut no:2-4-8-9-10-11
⁷⁰ Konut no:6-7
⁷¹ Konut no:2-4-9-10-11
⁷² Konut no:1-3-5
⁷³ Konut no:6-7-8



Foto 69: Konut, Bartın
(2011 Bartın ÇED
Raporu, 2012:108)

Foto 70: Sinan Arslan Evi,
Artvin (Başkan,2008:92)

Anadolu'da geleneksel Türk evinde kullanılan ana malzeme ahşaptır.(Küçükerman.1985:23) Konu edilen alanda da en çok kullanılan malzeme ahşap olup yanında tuğla ve taş kullanılmıştır. Zaman içinde tamir ve bakım ihtiyacı doğanlara çağdaş malzemeler eklenmiştir.

Teknik olarak çoğunlukla çatma, çantı ve yığma taş sistemlerinin bir arada kullanıldığı karma teknik tercih edilmiştir. İncelenen bölge yakından uzağa örneklerle karşılaştırıldığında malzeme ve teknik bakımından bölge karakteristiğini yansıtmaktadır. (Foto 71-72-73-74-75-76)



Foto 71: Konut örneği
Biyıklı Mah. Ağaköy



Foto 72: Konut örneği
Ocaklı Mah. Ağaköy



Foto 73: Konut örneği
Şahinoğlu Mah. Ağaköy



Foto 74: Aşağıdere
Köyü, Ulus-Bartın



Foto 75: Tepebölmesi Köyü,
Samsun (Oğuz, Metin,
Mormenekşe,2007:214)



Foto 76: Cumalıkızık
(Perker, Akıncıtürk,2011:43)

Cephe düzenlemelerinde en dikkat çeken detay balkonlardır. Cephe boyunca, yan aksta, orta aksta ve L şeklinde gibi farklı tasarımlar denenmiş, balkon sayısı tek bir cephe ile sınırlandırılmamıştır. Bu çok çeşitli balkon tasarımlarının benzer örneklerine ilçe ve il merkezinde rastlanılmış olup, köyün diğer mahallelerinde saptanan balkonlu konutlar daha mütevazı karakterdedir. (Foto 77-78-79-80-81-82).



Foto 77: Geleneksel
konut, Ulus, (Bartın
Kültür Varlıkları
Envanteri, 2011: 328)



Foto 78: Tescilli konut, Bartın
(Bartın Kültür Varlıkları
Envanteri, 2011: 227)



Foto 79: Çayağzı Köyü,
Şavşat, Artvin (Doğanay,
Orhan,2014:284)



Foto 80: Ticaret yapısı,
Balıklı Mah. Artvin
(Aydemir,2010:84)

Foto81: Geleneksel
konut, Artvin
(Göçmen,2010:140)

Foto 82: Tongurlar Köyü,
Gölpazarı, Bilecik
(MSGSÜ, 2013:8)

Çıkma örnekleri açısından tek tip çıkma örneği ile karşılaşılmış, estetik kaygının ötesinde işlevsellik göze çarpmıştır. Yakın köyler ve Karadeniz bölgesi kırsal yerleşmesinde benzer özelliklere sahip çıkmalar bulunmaktadır. (Foto 83-84).

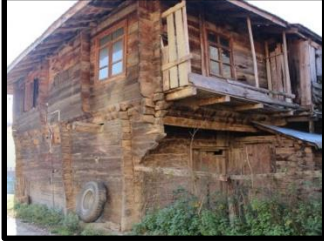


Foto 83: Ulukaya Köyü,
Ulus, Bartın



Foto 84: Kırsal konut,
Samsun (Özgüner,1970:63)

Kapılar tek kanatlı, çift kanatlı, biçimsel olarak bölüntülü, bölüntüsüz ve tablalıdır. İlk katları ahır olan konutların tümünde kapılar çift kanatlıdır. Kanat sayıları ve biçimsel özellikler açısından karşılaştırıldığında Anadolu coğrafyasında benzer özelliklere sahip çokça örnek karşımıza çıkmıştır ve öznellik göze çarpmamaktadır. (Foto 85-86-87-88)

Bunun yanında çoğu konutta çoklu sayıda ve benzer özellikte kapılar kullanılmış olup konut tipolojisinde belirleyici yapı elemanları değildir.



Foto 85: Yörük
Köyü Safranbolu
(Demirarslan,201
1:74)



Foto 86: Cumalıkızık
(Perker, Akıncıtür,
2011:48)



Foto 87:Afyon,
Sincanlı Köyü
(Kahraman, 2004:67)



Foto 88: Edirne
Kaleiçi (Akansel,
2004:109)

ian yan dönel, kanatsız ve dikcey sünlük pencerele hericeli heri konutta bir arada kullanılmıştır. On cephelerde simetrik yerleştirilmiştir. Dükkan+konut yapılarında geleneksel Tük evi özelliğinin aksine birinci kat pencereleri büyük boyutlu yapılmış parmaklıklar ve kepenkler yerleştirilmiş, camekan olarak kullanılmıştır. Bu durumda işlevsellik sorunu pencere boyutlarının büyütülmesiyle çözülmüştür. Biçimsel olarak ise geleneksel dokuyu yansıtmaktadır.(Foto 89-90).



Foto 89: Pencere detayı, Kırklareli (Yüksek,2004:88)

Foto 90: Pencere detayı, Kırklareli (Erdoğan, Yüksek,2013:98)

Çatı ortusu olarak beşik ve kırma çatı tipleri kullanılmıştır. Bu çatı tipleri ile Anadolu coğrafyasın da sıkça karşılaşılmış olup, incelenen alan açısından bir öznellik göze çarpmamaktadır(Foto 91-92-93).



Foto 91: Beşik çatı örneği Ormana, Antalya (Davulcu, 2015:66)



Foto 92: Geleneksel konut, Artvin (Özgüner, 1970:32)



Foto 93: Bağ evi, Alaşehir, Manisa (Karakuyu,2008:57)

Konutların süsleme özellikleri değerlendirildiğinde yine geniş bir coğrafya ile ortak yönelimler saptanmıştır. Pencere pervazları, balkon direkleri ve konsollarda yer alan süslemelerle benzer özelliklere sahip çok sayıda örnek bulunmaktadır. (Foto 94-95-96-97-98-99-100-101-102-103).



Foto 94: Aşağıdere Köyü, Ulus, Bartın



Foto 95:Ulus, Bartın (Bartın Kültür Varlıkları Envanteri,2011:333)



Foto 96:Geleneksel konut, Safranbolu (Küçükerman,1995:68)



Foto 97:Geleneksel konut, Bartın (Bartın Kültür Varlıkları Envanteri,2011:227)



Foto 98: Geleneksel konut, Ormana, Antalya (Davulcu,2015:61)



Foto 99: Kayseri’de sokak dokusu (Tali,2005:75)



Foto 100: Konsol detayı, Edirne Kaleiçi (Akansel,2004:111)



Foto 101: Cumalıkızık, Bursa (Perker, Akıncıtür, 2011:49)

Foto 102: Geleneksel Konut, Afyon (Öztank, 2013:46)

Foto 103: Muğla Evi (Çetin,2006:23)

SONUÇ

Cephe özellikleri açısından incelediğimiz Ağaköy Merkez mahallesindeki on bir konutta malzeme olarak ahşap, taş ve tuğla kullanılmış, teknik olarak çatma, çantı ve yığma taş tekniklerinin bir arada bulunduğu karma sistemler tercih edilmiştir. Dolayısı ile konutlar malzeme ve yapım tekniği açısından bölge karakteristiğine uygun düzenlenmiştir. Zaman içinde tamir ve bakım ihtiyacı doğanlara çağdaş malzemeler eklenmiştir.

Ön cephe tasarımlarında balkonun önemli yer tuttuğu konutlarda balkon ön cephe boyunca yerleştirilmiş, bunun yanında köşe balkonlar ve L balkonlar gibi farklı tasarımlar denenmiştir. Konutlarda sokak dokusu dikkate alınarak birden fazla cephesi sokak yönünden görünen konutlar yan ve arka cepheleriyle ön cepheye simetrik veya özenli bir biçimde tasarlanmıştır.

Konutlar dükkan+konut, ahır+konut olarak iki veya üç katlıdır. İncelenen alanın geçmişten günümüze çevre köylerle merkeze uzanan yol üzerinde bir konaklama ve duraklama merkezi olması bölgede tarımsal faaliyet dışında, ticaretinde ana ekonomik faaliyetlerden biri olmasına sebep olmuş bu durum konutların cephe tasarımına yansımıştır.

Detayları dikkate aldığımızda avlusuz, arka cepheye yerleşen bahçeleri, doğrudan sokağa açılan çoklu sayıda kapıları, geniş pencere ve balkonları, bitişik nizamda yapılmaya yönelikleri ile bize dışa dönük bir sosyal hayatı yansıtır.

Özellikler özenli ön cephe tasarımlarında yer alan süsleme unsurları ile kırsal yerleşim alanı özelliklerinden uzaklaşarak, incelenen alanın bir şehirleşme süreci içinde olduğu, göç olgusundan etkilenerek bu süreci tamamlayamadığı izlenimi vermiştir.

Kaynak kişi görüşmeleri ve üç no’lu konutta yer alan kitabe ile 20. yy ilk yarısına tarihlenen konutlar geleneği yansıttığının yanı sıra kendi konutunu ihtiyaç ve imkânları ölçüsünde kendisi yapan kırsal kesim insanının, yaşadığı sosyal değişimi mimari üzerinden bize yansıttığı sebebiyle dikkate değerdir.

KAYNAKÇA

Ağaköy, Bartın Uydu Görüntüsü.(2017). Erişim:<https://www.google.com.tr/intl/tr/earth> (05/06/2017)

Akansel, S. (2004). Edirne Kaleiçi Geleneksel Konutlarının Plan ve Cephe Özellikleri, *Selçuk Üniversitesi Mühendislik ve Mimarlık Fakültesi Dergisi*, Sayı.1, Cilt.19, ss.101-112

Aydemir, Elif. (2010). *Yöresel Mimarinin ve Kırsal Dokunun Korunması: Artvin Şavşat, Balıklı Mah. Örneği*, İstanbul Teknik Üniversitesi Fen Bilimleri Enstitüsü Yüksek Lisans Programı, İstanbul

Başkan,S.(2008). Artvin’de Geleneksel Ev Mimarisi, *Vakıflar Dergisi*, Sayı.31, ss.71-139.

- Çetin, Y. (2006). Geleneksel Türk Evinde Cumba, *Ege Üniversitesi Edebiyat Fakültesi Yayınları Sanat Tarihi Dergisi*, Sayı. 15/2, ss. 18-27
- Davulcu, M. (2015). Ormana Yöresi Geleneksel Konut ve Yapıcılık Geleneği, *Kalemşi*, Sayı. 5, Cilt. 3, ss. 47-96.
- Demirarslan, Deniz. (2011). Eski Bir Bektaşî Yerleşimi:Yörük Köyünde Evler ve Odanın Oluşumu, *Türk Kültürü ve Hacı Bektaş Veli Araştırma Dergisi*, Sayı. 5, ss.69-88
- Doğanay, H., Orhan, F. (2014). Şavşat'ta Geleneksel Köy Meskenleri ve Başlıca Sorunları, *Atatürk Üniversitesi Sosyal Bilimler Enstitüsü Dergisi*, Sayı 18 (1), ss. 273-297.
- Erdoğan,N.,Yüksek, İ.(2013). Kırklareli Geleneksel Konut Penceresi Ebatlarının Standartlaşma Potansiyeli , *International Journal of Architecture and Planning*, Sayı 1, ss. 93-103 <http://iconarp.selcuk.edu.tr/iconarp/article/view/30>
- Göçmen, Duygu. (2010). *Doğu Karadeniz Kırsal Mimarisi İçin Koruma Önerileri: Artvin İli- Balıklı Mahallesi –Zurabet Evi Örneği*, İstanbul Teknik Üniversitesi Fen Bilimleri Enstitüsü Yüksek Lisans Tezi, İstanbul
- Kahraman, Necmi. (2004). *Geleneksel Afyonkarahisar Evlerine Ait Kapıların İncelenmesi*, Gazi Üniversitesi Fen Bilimleri Enstitüsü Yüksek Lisans Tezi, Ankara.
- Kankal, A. (2004). *'Türkmenin Kaidesi Kastamonu(xv-xviii.yy'lar Arası Şehir Hayatı)*, Zafer Matbaası, Ankara
- Karakuyu, M. (2008). Türkiye'de Kır Konutları ve Eklentileri Üzerine Bir Araştırma: Alaşehir Örneği, *Bilgi*, Sayı. 44, ss.45-62.
- Küçükerman, Ö. (1995). *Anadolu Türk Mirasında Türk Evi*, Kültür Bakanlığı Yayınları, İstanbul.
- Küçükerman, Ö. (1985). *Kendi Mekanının Arayışı İçinde Türk Evi*, Türkiye Turing ve Otomobil Kurumu Yayınları, İstanbul.
- Mimar Sinan Güzel Sanatlar Üniversitesi Yapı Uygulama ve Araştırma Merkezi.(2013). *Orta Anadolu Geleneksel Mimarisi Kerpiç Araştırma Sergisi Kataloğu*, İstanbul.
- Oğuz, M.Ö., Metin, E., Mormenekşe, F. (2007). *Türkiye de 2003 Yılında Yaşayan Geleneksel Mimari*, Gazi Üniversitesi Türk Halkbilimi Araştırma ve Uygulama Merkezi, Ankara
- Özgüner, O.(1970). *Köyde Mimari Doğu Karadeniz*, ODTÜ Mimarlık Fakültesi Yayınları, Ankara
- Öztank, N. (2013). Afyonkarahisar Geleneksel Konut Mimarisi ve Sokak Dokusunun Analizi, *Ege Mimarlık*, Sayı. Eylül, ss.44-49
- Perker, Z.S., Akıncıtürk, N. (2011). Geleneksel Cumalıkızık Evlerinde Ahşap Konut Sistemi, *Uludağ Üniversitesi Mühendislik-Mimarlık Fakültesi Dergisi*, Cilt.16, Sayı. 1, ss.41-51.
- Resmi Gazete, (07.09.1991)
- Tali, Ş. (2005). Geleneksel Kayseri Evlerinde Süsleme, *Atatürk Üniversitesi Sosyal Bilimler Enstitüsü Dergisi*, Sayı.2,ss.61-85.
- T.C. Bartın Valiliği. (2016). Coğrafi Konum, Erişim: <http://www.bartın.gov.tr/cografi-yapi> (12/05/2016).
- T.C. Bartın Valiliği İl Çevre ve Şehircilik Müdürlüğü.(2012). *2011 Yılı Bartın İli Çevre Durum Raporu*, T.C.Çevre ve Şehircilik Bakanlığı, Ankara
- T.C. Bartın Valiliği İl Kültür ve Turizm Müdürlüğü,. (2011). *Bartın Kültür Varlıkları Envanteri*, Bartın Valiliği, İl Kültür ve Turizm Müdürlüğü, Ankara.
- T.C. Başbakanlık Devlet Arşivleri Genel Müdürlüğü Osmanlı Arşivi Daire Başkanlığı.(1994). *438 numaralı Muhasebe-i Vilayet-i Anadolu defteri(937/1530) II Bolu, Kastamonu, Kengiri ve Koca-ili Livaları*, T.C. Başbakanlık Devlet Arşivleri Genel Müdürlüğü Osmanlı Arşivi Daire Başkanlığı Yayın No 20, Defter-i Hakani Dizisi: 1,Ankara.
- Türkiye Devlet İstatistik Kurumu. (2016). Nüfus Verileri, Erişim: <https://biruni.tuik.gov.tr/medas/?kn=95&locale=tr> (28.09.2016)
- Yüksek, İzzet. (2004). *Kırklareli Sivil Mimarlık Örneklerinde Pencere Analizi*, Trakya Üniversitesi Fen Bilimleri Enstitüsü Yüksek Lisans Tezi, Edirne <http://dspace.trakya.edu.tr:8080/jspui/handle/1/398> Kaynak Kişi: Hüseyin Bostancı. 78y