



İbadet İşleviyle Öne Çıkan Köy Odaları: Karabük İli Ovacık İlçesi Örnekleri

Village Rooms Prominent for Their Worship Function: Case Studies from Ovacık District, Karabük Province

Elif Çetin¹ , Mehmet Mutlu² 

Öz

Köy odaları, köy halkının birlikte yaptığı ya da köyün ileri gelen aileleri tarafından yapılan, uzaktan gelen misafirlerin konakladığı ve köylülerin bir araya geldiği mekânlardır. Mimari olarak sade yapılar olan köy odaları, zengin sosyal ve kültürel değerler barındırmaktadır. Anadolu'nun pek çok köyünde bulunan köy odaları, somut olmayan kültürel mirasın somutlaştığı mekânlar olarak halk mimarisinde ön plana çıkmıştır. Anadolu genelinde benzer tipolojiye sahip köy odaları, kültürel ve mimari değerler bakımından kaybolmaya yüz tutmuş yapılardır. Bu çalışmada, kırsal mimari açıdan zengin değerler taşıyan Ovacık kırsalındaki köy odaları incelenmiştir. Ovacık kırsalında çok farklı tipolojilere sahip köy odaları olmakla beraber, çalışma ibadet mekânı içeren köy odaları olarak sınırlandırılmıştır. Bu kapsamda; ibadet mekânıyla birlikte planlanmış beş adet köy odası çizim ve fotoğraflarla belgelendirilerek plan ve mekân kurgusu, yapım tekniği ve geleneksel malzemeler ve süsleme özellikleri ortaya konulmuştur. Çalışmanın değerlendirme bölümünde, Anadolu'nun farklı bölgelerindeki köy odalarıyla Ovacık kırsalında tespit edilen köy odaları arasındaki farklılıklar ve benzerlikler değerlendirilmiştir. Yok olmaya yüz tutan geleneksel köy odalarının, bir an önce aslına uygun bir şekilde gerekli onarımlardan geçirilerek günümüz koşullarına uyum sağlayacak şekilde yeniden kullanılması teşvik edilmelidir.

Anahtar Kelimeler: Karabük, Ovacık, Köy Odaları, Kırsal Mimari, Halk Mimarisi

ABSTRACT

Village rooms are spaces where the villagers come together, or structures built by the prominent families of the village, to accommodate visitors from distant places. Architecturally simple, village rooms harbor rich social and cultural values. Found in many villages across Anatolia, village rooms have become prominent in folk architecture as spaces where intangible cultural heritage is materialized. Village rooms, which share a similar typology across Anatolia, are structures that are on the verge of disappearing in terms of both cultural and architectural values. This study examines the village rooms in the rural area of Ovacık, which carry rich values in terms of rural architecture. While there are different typologies of village rooms in the Ovacık rural area, the study is limited to those that include a place of worship. In this context, five village rooms planned with a place of worship are documented through drawings and photographs, highlighting their plan and spatial arrangement, construction techniques, traditional materials, and decorative features. In the evaluation section of the study, the differences and similarities between the village rooms in the rural Ovacık area and those in different regions of Anatolia are assessed. Traditional village rooms, which are on the verge of extinction, should be restored as soon as possible in a manner faithful to their original design, ensuring that they adapt to modern conditions and can be reused.

Keywords: Karabük, Ovacık, Village Rooms, Rural Architecture, Folk Architecture

¹ Corresponding Author: Karabük University, eliffcetin@karabuk.edu.tr, ORCID: 0000-0003-2037-9807

² Karabük University, mehmetmutlu@karabuk.edu.tr, ORCID: 0000-0002-7351-0138



GİRİŞ

Köy odaları, halk mimarisi içinde ele alınan yapı türlerinden bir tanesidir. Kırsal alanlarda çevresel, sosyal ve kültürel etkenlerle inşa edilen köy odaları çok sayıda yöresel unsur barındırmaktadır. Köy odaları ait oldukları yörenin kültürünü anlatan, somut olmayan kültürel mirasa tanıklık eden önemli mekânlardır.

Anadolu köylerindeki köy odaları yaptıranı bakımından iki tiptedir. Köy odaları, genellikle köy halkının ortak katkılarıyla ya da köyün ileri gelenleri tarafından kendi adlarına inşa edilmektedir (Ekici, 1990). Köy odası ortak yaptırılmışsa gelen misafirlere de ortak hizmet edilir ihtiyaçları köy halkı tarafından karşılanmaktadır. Şahısların yaptırdığı odalarda ise gelen misafirlerin masrafları ve günlük ihtiyaçları oda sahibi tarafından karşılanmaktadır. Şahısların yaptırdığı odalar odayı yaptıran kişinin veya sülalenin adıyla ya da lakabıyla anılmaktadır (Ersoy, 2017). Köy halkı tarafından müşterek yaptırılan odalara ise köyün ya da bulunduğu mahallenin adı verilmiştir. Bir köyde birden fazla köy odası bulunabilmektedir.

Köy odaları buldukları bölgeye göre; oda, köy odası, hanedan odası, konuk odası, barana odası, yâren odası, misafirhane ve köy konağı gibi Anadolu'da farklı isimlerle anılmaktadırlar (Aras, 2022). Yöreden yöreye değişen isimlerle anılsalar da işlev bakımından oldukça yakın özellikler göstermektedirler.

Köy odalarının temel işlevlerinden biri, köye dışarıdan gelen misafirlerin ağırlanmasıdır. Ulaşımın yaya ya da binek hayvanlarla sağlandığı dönemlerde yolculukların günlerce sürmesi nedeniyle, yol güzergâhında yer alan köylerde konaklama ihtiyacı doğmuştur. Bu bağlamda köy odaları, misafirler, satıcılar ve yolcular için barınma işlevi üstlenmiş; bu hizmet karşılığında herhangi bir ücret talep edilmemiştir (Özkan, 2012).

Misafir ağırlama işleviyle köy odaları, Türk kültüründe misafirperverlik anlayışının somutlaştığı önemli mekânlar arasında yer almaktadır (Yakıcı, 2010; Tay, 2018). Köy odalarında ağırlanan misafirler, geldikleri yerlerin sosyal, kültürel ve kimi zaman siyasal özelliklerine ilişkin bilgiler aktararak köy halkı için bir iletişim ve haberleşme ortamı oluşturmuştur. Bununla birlikte, köye gelen kişilerin çoğunlukla yabancı olmaları nedeniyle, güvenlik kaygıları doğrultusunda köy halkı misafirleri kendi evlerinde ağırlamak yerine köy odalarında konaklatmayı tercih etmiştir. Bu durum, köy odalarının güvenli ve ortak bir mekân olarak işlev görmesini sağlamıştır (Tay, 2018).

Türk toplumunda misafirperverlik önemli bir kültürel değer olarak kabul edilmekte; misafire hizmet etmek bir sorumluluk ve ibadet olarak görülmektedir. Bu anlayış doğrultusunda köy halkı, köy odalarına gelen misafirlere en iyi şekilde hizmet etmeye özen göstermiştir. Köy odaları, bu yönüyle yalnızca konaklama mekânları değil, aynı zamanda toplumsal dayanışmanın ve paylaşım kültürünün simgesi olan yapılar olarak değerlendirilmekte; camilerle benzer biçimde kutsal ve saygı duyulan mekânlar arasında yer almaktadır (Karakaya, 2017).

Köy odaları ibadet amaçlı da kullanılmıştır. Bazı köylerde cami olmadığında vakit namazları ve teravîh namazları köy odalarında kılınmıştır. Köy odasında toplanan cemaat, cami uzaktaysa vakit namazlarını köy odalarında kılmışlardır. Köy odaları yapılırken, gelen misafirlerin kible yönünü kolay bulmalarını sağlamak için oda kapılarını mümkün olduğunca kible karşısına açmışlardır. Odalarda sadece namaz kılınmayıp Kur'an eğitimi de verilmiştir (Karakaya, 2017).

Cuma namazları merkezi köylerde kılındığından küçük köylerde yaşayanlar Cuma namazı için merkezi köylere gitmek zorunda kalmıştır. Ulaşım imkanlarının kısıtlı olduğu dönemlerde bu gidişler yaya olarak veya at arabalarıyla sağlanmıştır. Cuma namazı kılındıktan sonra çevre köylerden gelen

misafirler için odalarda ikramlarda bulunulur, sohbetler edildikten sonra köylerine dönmek üzere yolcu edilmiştir (Karakaya, 2017).

Köy odaları aynı zamanda bayram, düğün ve cenaze gibi etkinliklerde köy sakinlerinin toplandıkları mekânlardır. Bayram namazından sonra evlerde hazırlanan yemekler odaya getirilir ve odada toplu bir şekilde kahvaltı yapıp bayramlaşma gerçekleştirilirdi. Köyde birden fazla oda varsa sırasıyla odalar arasında bayramlaşarak bütün köy sakinlerinin bayramlaşması sağlanmıştır.

Bu çalışmanın amacı, Karabük ili Ovacık ilçesinde yer alan ve günümüzde büyük ölçüde yok olma tehlikesiyle karşı karşıya bulunan köy odalarının tespit edilerek belgelenmesini sağlamaktır. Çalışma alanında bulunan köy odaları, konaklama işlevinin yanı sıra eğitim ve ibadet gibi farklı kullanım amaçlarına da hizmet etmiştir. Kullanım amaçlarına göre tipolojik olarak sınıflandırılan bu yapılar içerisinde, ibadet işlevi bulunan köy odaları çalışmanın ana inceleme konusunu oluşturmaktadır. Bu kapsamda, Kışla köyü Merkez mahallesi, Doğanlar köyü Yiğitler mahallesi, Gökçedüz köyü Akbıyık mahallesi, Bölükören köyü Ortaca mahallesi ve Alınca köyünde yer alan köy odaları olmak üzere toplam beş adet yapı tespit edilmiştir. Söz konusu köy odaları, özgünlüklerini büyük ölçüde korumaları nedeniyle çalışma kapsamında ayrıntılı olarak incelenmiş; fotoğraf ve çizimlerle belgelenmiştir.

1. Ovacık Kırsalında Bulunan Köy Odaları

42 köy 137 mahalleden oluşan Ovacık ilçesinin hemen hemen bütün mahallelerinde köy odası bulunmaktadır. Ancak geleneksel yapım teknikleri ve malzemeler kullanılarak inşa edilen 40'a yakın köy odası tespit edilmiştir. Geçmiş yıllarda mahallelerin tamamında geleneksel biçimde inşa edilmiş köy odası olduğu, ancak zaman içerisinde yıpranan köy odalarının bazılarının yıkılıp yeniden inşa edildiği, bazılarının ise kapsamlı bir onarımdan geçirilerek özgünlüğünü kaybettiği görülmektedir.

Anadolu'da görülen örneklerde köy odaları, genellikle şahısların kendi yaptırdığı oda şeklindedir. Ancak Ovacık kırsalındaki köy odalarının neredeyse tamamı, köylünün ortaklaşa inşa ettiği yapılar olarak dikkati çekmektedir.

Bazı köylerde durumu iyi olan köyün ileri gelen ailelerinin yaptırmış olduğu odalar da görülmektedir. Bu odalar yörede "sülale odası" olarak tanımlanmıştır. Örneğin Yaka köyünde Selemgil sülalesine ait "Hacı Selem" odası bulunmaktadır. Bu yapı 1980'lerde yangın geçirmiş, daha sonra aile tarafından yeniden yapılmıştır. Oda günümüzde kullanılmamaktadır. Çatak köyünün Merkez mahallesinde de şahsa ait köy odalarına rastlanılmıştır. Bu odalarda günümüzde şahıslar tarafından satın alınmış ve konuta dönüştürülmüştür. Ovacık köylerinde mevcutta aktif olarak kullanılan sülale odasına rastlanılmamıştır.

Ovacık kırsalında konutlar genellikle iki katlı olarak inşa edilmiştir. Köy odaları da konutlarla benzer mimari tipolojiye sahip olup, genellikle iki katlı inşa edilmiştir. Sadece Güneysaz köyü Saz mahallesindeki oda tek kattan oluşmaktadır. İki katlı köy odalarının giriş katının ahır olarak kullanılmasının yanı sıra, bazı örneklerde oda ve ahır aynı kotta, zemin katta bulunmaktadır. Bu tür durumlarda ahırın girişi çoğunlukla odadan ayrı düzenlenmiştir. Köy odasına girildikten sonra hayattan oda ve ahıra girilen örnekler de rastlanılmıştır. Eğimli araziye inşa edilen köy odalarında ahıra alt kattan girilmiş, oda olarak kullanılan birinci kata ise merdivenle ya da doğrudan ulaşılarak birinci kattan giriş sağlanmıştır (Şekil 1).



Şekil 1. Zemin kat ve birinci kat girişlerinin ayrı olduğu oda örneği

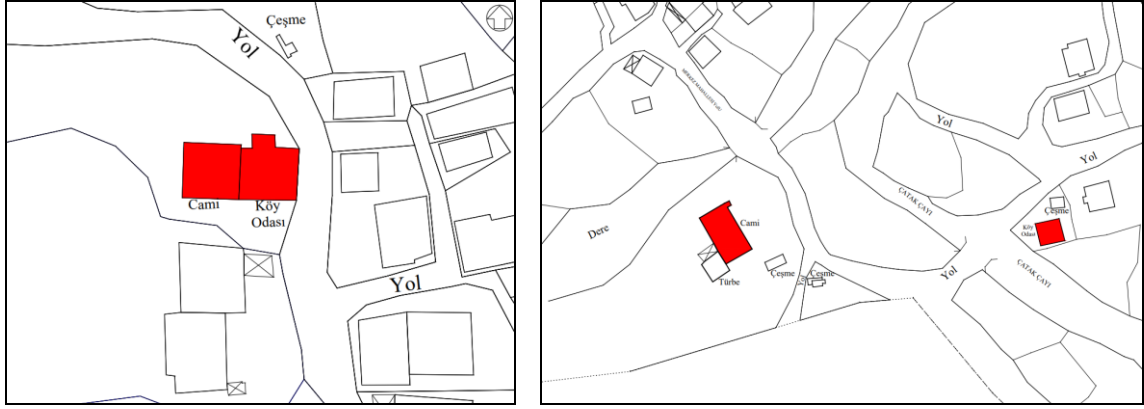
Çalışma alanı kapsamında geleneksel yapım teknikleri ve malzemeler kullanılarak inşa edilen köy odaları incelenmiştir. Köy odalarının zemin katı ahır olarak kullanılıyorsa yığma taş olarak inşa edilmiştir. Zemin katta oda işlevi gören bir mekân varsa, bu kısmın genellikle ahşap karkas sistemde inşa edildiği görülmektedir. Birinci katlarda genellikle ahşap karkas sistem kullanılmış olup, çanti sistemin kullanıldığı karma örnekler de mevcuttur (Şekil 2).



Şekil 2. Farklı yapım tekniklerinin kullanıldığı köy odaları

Günümüzde Ovacık köylerinin neredeyse tamamında devamlı olarak yaşayan insan sayısı oldukça azalmıştır. Köylerde yaşamın aktif olduğu yıllarda köy odaları köy halkının günlük yaşamında önemli bir role sahip olmuştur (Çetin, 2019). Köy odaları, gündelik yaşamın yanı sıra sosyal ve dinsel etkinliklerin de gerçekleştirildiği önemli mekânlar olarak işlev görmüştür. Akşam saatlerinde köyün erkekleri bir araya gelerek sohbetlerini köy odalarında gerçekleştirmişlerdir. Ramazan ayında ise toplu iftarlar bu mekânlarda düzenlenmiş, köy halkı sırayla iftar verme geleneğini sürdürmüştür. Bayram öncesinde arife günü ziyaretleri için köy odalarında toplanılmış, bayramlaşmalar da yine bu mekânlarda gerçekleştirilmiştir. Bunun yanı sıra, cenaze sonrası taziye kabulü ve bazı durumlarda cenazelerin yıkanması gibi dini ve toplumsal ritüeller de köy odalarında yerine getirilmiştir. Ovacık kırsalındaki köy odalarında günümüzde de zaman zaman bu tür etkinliklerin gerçekleştirildiği görülmektedir.

Ovacık'ta camisi olmayan yerleşim yerlerinde köy odaları aynı zamanda ibadet amacıyla da kullanılmaktadır. Bazı yerleşimlerde ise cami ve caminin içerisinde bulunan bir bölüm, köy odası olarak işlevlendirilmiştir. Kimi yerleşimlerde ise cami ve köy odası iki ayrı yapı olarak inşa edilmiştir. Çoğu köyde, köy odası ve cami yan yana yapılmışken, bazı köylerde bu iki yapı birbirinden uzak konumda inşa edilmiştir (Şekil 3). Ayrıca camisi bulunmasına rağmen, köy odasının bir bölümünün ibadet amacıyla kullanıldığı örneklere de rastlanmaktadır.



Şekil 3. Dudaş köyü Çataklı mahallesi ve Taşoğlu köyü Akhisar mahallelerinde köy odalarının konumları

Ovacık köylerinde bulunan bazı köy odaları okul olarak da kullanılmıştır. Örneğin Yaylacılar köyünde bulunan köy odasının bir kısmı 1960'lı yıllarda onarımdan geçirilerek bir sınıf ve öğretmenin kalacağı lojman olarak düzenlenmiştir. Aynı zamanda yapının bir kısmı köy odası olarak da kullanılmaya devam etmiştir. İki katlı olarak inşa edilen yapının giriş katı günümüzde harap haldedir. Üst katında bulunan okul olarak kullanılan kısım kullanılmamaktadır. Ancak üst kattaki oda onarımdan geçirilerek köy halkı tarafından kullanılmaya devam etmektedir. Günümüzde yapı eğitim işlevini yitirmiş olmasına rağmen, üzerinde hem ilkokul hem de köy odasına ait tabelaların bulunması, yapının çok işlevli kullanım geçmişini yansıtmaktadır.

Ovacık kırsalında, içine girilerek incelenebilme imkânı bulunan ve geleneksel yapım teknikleri kullanılarak inşa edilmiş toplam 19 adet köy odası tespit edilmiştir. Ovacık köy odalarında karşılaşılan mekânsal birimler; hayat ve çardak, tuvalet ve lavaboların yer aldığı ıslak hacimler, mescit ya da cami işlevli bölümler ile ana mekânı oluşturan odalardan meydana gelmektedir (Tablo 1). Köy odalarında mutfak işlevi için özel olarak ayrılmış bağımsız bir mekân genellikle bulunmamakta; bu gereksinim, odalardan birinin uygun bir bölümünün mutfak nişi olarak düzenlenmesiyle karşılanmaktadır (Mutlu, 2024).

Tablo 1. Ovacık köy odalarında mekân dağılımları (Mutlu (2024) den işlenerek).

	Hayat	Çardak	Oda Sayısı	Cami	Mescit	Helâ	Ahır	Mutfak	Mutfak Nişi
Alınca Köyü		✓	1		✓	✓	✓		✓
Yığınot Köyü	✓	✓	3			✓	✓		
Sarılarsonya Köyü Sonya Mahallesi		✓	1		✓	✓	✓		✓
Kışla Köyü Kahveciler Mahallesi		✓	1			✓	✓		
Gökçedüz Köyü Akbıyık Mahallesi	✓	✓	3			✓	✓		
Yığınot Köyü Alkısarak Mahallesi		✓	2			✓			
Doğanlar Köyü Yiğitler Mahallesi	✓	✓	3	✓		✓	✓		
Kışla Köyü Merkez Mahallesi		✓	2	✓		✓			
Ahmetler Köyü Aydınlar Mahallesi	✓	✓	4		✓	✓			✓
Soğanlı Köyü Aşağı Mahalle		✓	1			✓		✓	

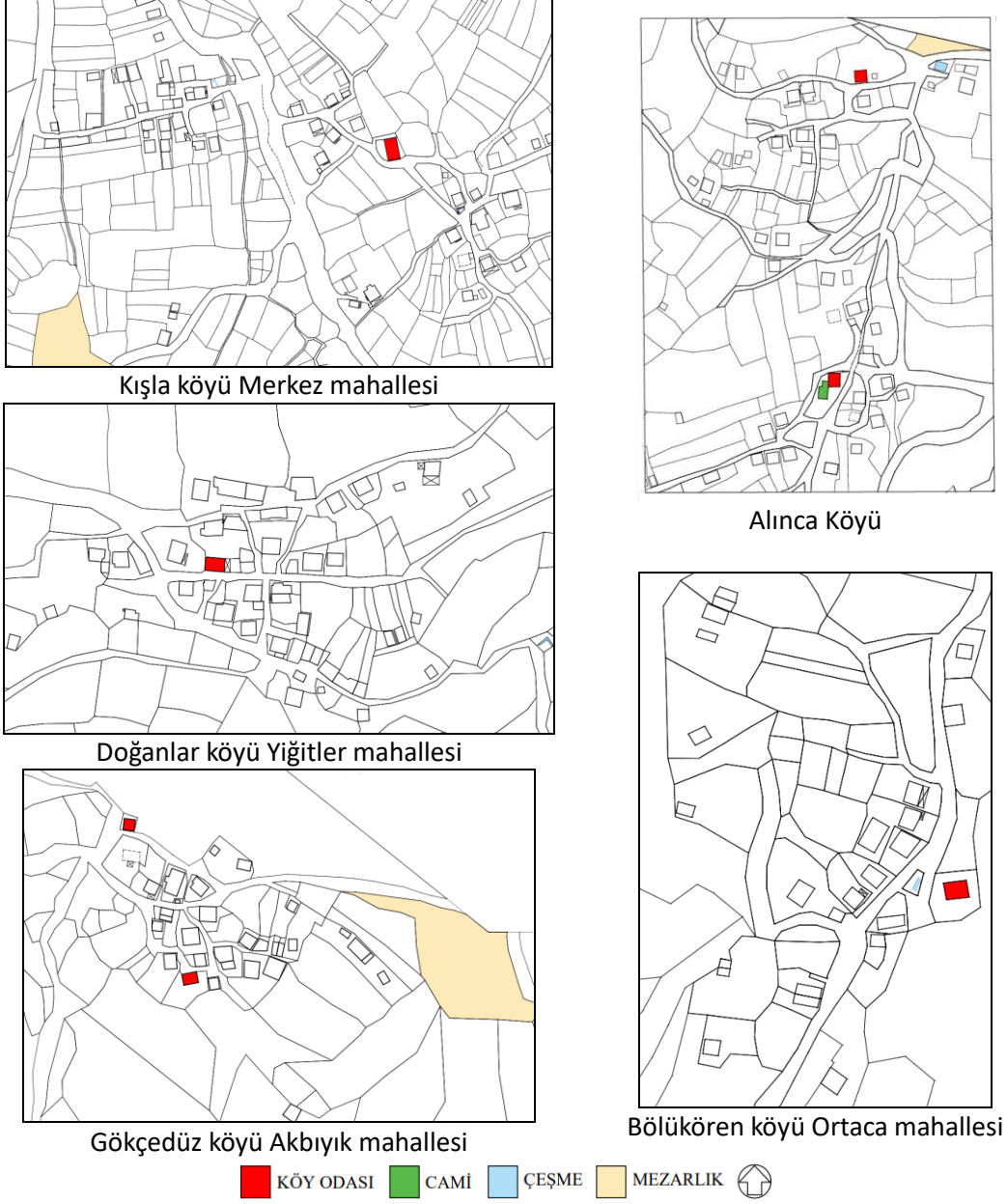
Güneysaz Köyü Saz Mahallesi	✓	✓	2						✓
Yaka Köyü Güneşler Mahallesi		✓	1			✓	✓		✓
Belen Köyü (Aşağı)	✓	✓	3			✓	✓		
Belen Köyü (Yukarı)		✓	1			✓	✓		
Bölükören Köyü Ortaca Mahallesi			2		✓	✓	✓		
Yaylacılar Köyü	✓	✓	3			✓			✓
Dudaş Köyü Alizaim Mahallesi	✓	✓	4			✓	✓		✓
Koltuk Köyü Merkez Mahallesi			1	✓		✓			
Dökecek Köyü Sağiroğlu Mahallesi			1	✓					✓

2. İbadet Mekânlı Köy Odalarının Yerleşim İçerisindeki Konumları

Köy odalarının yerleşim içindeki konumları homojen bir dağılım göstermemektedir. Bazı örnekler cami, çeşme ve mezarlık gibi dini ve kamusal odalara yakın ya da bitişik konumlanırken, bazıları yerleşim dokusu içerisinde daha bağımsız bir noktada yer almaktadır. Bu durum, konumlanmanın tek tip bir şemaya bağlı olmadığını, ancak belirli örneklerde kamusal-dini merkezlerle bilinçli bir mekânsal ilişki kurulduğunu düşündürmektedir.

Ovacık kırsalında hemen hemen her mahallede en az bir köy odası bulunması, bu yapıların yerleşim ölçeğinde kamusal bir gereksinime karşılık geldiğini göstermektedir. İncelenen örnekler arasında Alınca ve Gökçedüz köylerinde aynı yerleşim sınırları içinde iki köy odasının bulunması dikkat çekicidir. Alınca köyünde eğimli arazi yapısı nedeniyle yerleşim iki farklı kotta gelişmiştir. Bu doğrultuda alt kotta konumlanan köy odası cami ile bitişik olarak yer almakta; üst kotta bulunan ve ibadet mekânı barındıran diğer köy odası ise türbe ile bitişik konumlanmaktadır (Şekil 4). Söz konusu yapı aynı zamanda çeşme ve mezarlığa da yakın bir noktada yer almakta olup, bu durum ibadet işlevi içeren köy odalarının dini odaklarla daha güçlü bir mekânsal ilişki kurabildiğini göstermektedir.

Kışla, Yiğitler ve Akbıyık yerleşimlerindeki köy odaları herhangi bir kamusal ya da dini odakla doğrudan ilişkili değildir; yerleşim dokusu içerisinde daha bağımsız bir konumda yer almaktadır. Bölükören köyündeki köy odası ise çeşme ile karşılıklı konumlandırılmıştır (Şekil 4). Bu çeşitlilik, köy odalarının yer seçiminde tek bir belirleyici ölçüt bulunmadığını; ancak bazı örneklerde özellikle ibadet işlevi bulunan yapıların dini çekim noktalarıyla daha güçlü bir mekânsal ilişki kurabildiğini ortaya koymaktadır.



Şekil 4. Köy odalarının yerleşim içerisindeki konumları.

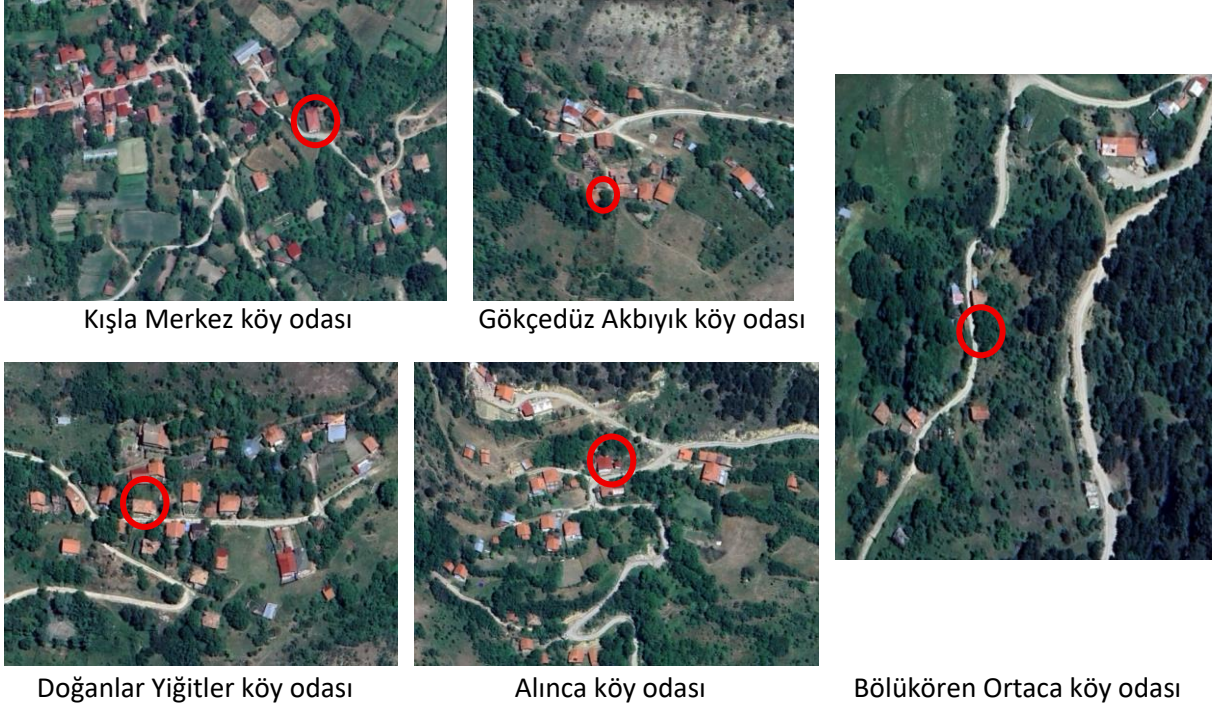
3. Ovacık'taki İbadet Mekânlı Köy Odaları

Ovacık kırsalında yapılan arazi çalışmaları kapsamında köy odası yapılarının oda işlevine ek olarak ibadet mekânı olarak da kullanıldığı örnekler saptanmıştır. Bu ibadet mekânı kimi zaman yapı inşa edilirken düşünülmüş, kimi zaman da ihtiyaca yönelik olarak ibadet mekânına dönüştürülmüştür. Kışla köyündeki köy odası camiyle birlikte inşa edilmiştir. Bölükören, Gökçedüz ve Doğanlar köyünde bulunan köy odalarındaki ibadet mekânları, camilerde olduğu gibi mihrap nişi içerecek şekilde planlanmıştır.

Bu başlık altında Ovacık köylerinde ibadet mekânı bulunduran 5 adet köy odası, mimari ve folklorik özellikleri bakımından incelenmiştir. Yapıların yapım tarihleri kesin olarak bilinemediğinden niteliklerine göre sıralanmıştır. İlgili örnekler köyün farklı bölgelerinde konumlanmıştır (Şekil 5).

Çalışma alanımızda bulunan köy odalarının mimari bölümlerinde yöresel terminoloji kullanılmaktadır. Çalışmamızda röleve planları üzerinde de mekân isimlendirmelerinde bu terminolojinin kullanımına dikkat edilmiştir. Bu terminolojik tanımlamalardan gusülhane, helâ gibi bazıları çok bilinen kırsal

mimari terimleri iken, “çardak” gibi yöreye has terimler de bulunmaktadır. Geleneksel konut mimarisinde “sofa” olarak isimlendirilen mekân, Ovacık yöresinde “çardak” olarak isimlendirilmektedir.



Şekil 5. Köy odalarının yerleşimlerdeki konumları

3.1. Kışla Köyü Merkez Köy Odası

Kışla köyü, Ovacık ilçe merkezine 18 km uzaklıkta olup Kahveciler, Cingiller, Pazaryeri ve Merkez mahalle olmak üzere dört mahalleden oluşmaktadır. Çalışma kapsamında incelenen köy odası Merkez mahallede bulunmaktadır.

Köy odası ve cami birbirine bitişik olarak inşa edilmiştir (Şekil 6). Köy odası iki kattan meydana gelmektedir. Bu iki katı ayıran döşeme, cami mekânına yaklaşık 230 cm uzatılarak caminin kadınlar mahfili bölümünü meydana getirmektedir. Köy odası ahşap karkas sistemde, cami ise yığma taş olarak inşa edilmiştir.

Cami için ayrı bir giriş bulunmamakta olup, her iki kattan da erişim köy odası içerisinden sağlanmaktadır. Köy odası olarak kullanılan yapıya zemin katta, doğu ve batı cephelerinde yer alan iki ayrı kapıdan giriş yapılabilmektedir. Ancak günümüzde bu kapılardan yalnızca batı cephesinde bulunanı aktif olarak kullanılmaktadır.



Şekil 6. Kışla köyü köy odası ve cami batı ve güney cephesi



Şekil 9. Zemin katta bulunan oda

Çardakta bulunan ahşap tek kollu merdivenle birinci kata çıkılmaktadır. Birinci katta da zemin kattaki gibi bir oda bulunmaktadır (Şekil 10). Odanın düzenlemesi zemin katla aynıdır. Günümüzde bu oda kullanılacak durumda değildir. Geçmiş yıllarda, zemin kattaki oda içerisinden camiye doğrudan girildiği için bu kattaki odanın köy halkının toplanıp sohbet etmek için kullandığı, üst kattaki odanın ise yatılı gelen misafirlerin konaklama amacıyla kullandığı tahmin edilmektedir.



Şekil 10. Birinci katta bulunan oda

Odanın güney duvarında bulunan tek kanatlı kapıyla caminin kadınlar mahfili olarak kullanılan alana geçilmektedir (Şekil 11). Kot farkından dolayı oda tarafındaki kapının önünde bir basamak yer almaktadır.



Şekil 11. Odadan caminin üst kat mahfiline geçişi sağlayan kapı

Birbirine bitişik olarak inşa edilen yapının güneyi cami olarak kullanılmaktadır. Camiye köy odasının güney duvarında bulunan çift kanatlı ahşap kapıyla girilmektedir (Şekil 12). Kapı üzerinde Arapça

rakamlarla hicri tarih kullanılarak yazılmış “sene 1370” (M. 1950-51) tarihi dikkat çekmektedir. Yapı üzerine Diyanet tarafından asılan tabelada yapım yılı 1905 yazsa da bu tarihin yapının ilk inşa tarihi olabileceği ve günümüze ulaşan eserin 1950-51 yılında köklü bir onarımdan geçirildiği ya da yenilendiği düşünülmektedir.



Şekil 12. Oda içinde bulunan camiye giriş kapısı

Camiye girişin her iki yanında ahşap korkuluklarla çevrilmiş mahfiller bulunmaktadır. Doğu tarafında bulunan mahfilden ahşap tek kollu merdivenle üst kata çıkılmaktadır. Caminin güney duvarında vaiz kürsüsü, minber ve mihrap yer almaktadır. Cami duvarlarının tamamında çeşitli kalem işleri ve süslemeler dikkat çekmektedir (Şekil 13).



Şekil 13. Caminin iç mekânı

Kışla köyünde bulunan bu köy odası ve cami yapısı günümüzde kullanılabilir durumdadır. Camide imam olmaması sebebiyle aktif olarak kullanılmamaktadır. Köy odasının zemin katı işlevini kısmen sürdürmektedir. Köy halkı bayram, cenaze gibi özel günlerde burada bir araya gelmektedir. Yapının birinci katı âtil bir durumdadır. Yapıda herhangi bir onarım yapılmamış olup özgünlüğünü tamamen korumaktadır.

3.2. Doğanlar Köyü Yiğitler Mahallesi Köy Odası

Doğanlar köyü Merkez ve Yiğitler olmak üzere iki mahalleden oluşmaktadır. Ele alınan köy odası Yiğitler mahallesinde bulunmaktadır.

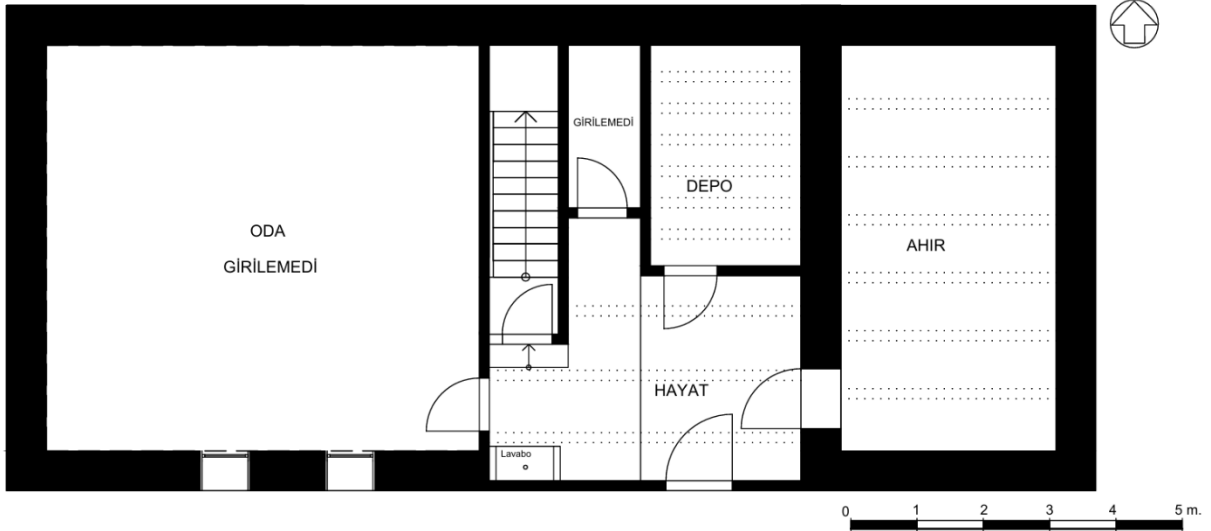
Mahallenin terkedilmesiyle beraber köy odası da işlevini yitirmiştir. Çalışma kapsamında incelenen köy odası, aynı zamanda mahallenin camisidir. Yapının dışında 1987 tarihli Ovacık müftülüğünün astığı cami tabelası bulunmaktadır. Yapının inşa tarihi kesin olarak bilinmemekle birlikte, giriş kattaki oda kapısında yer alan 1945 tarihi dikkate alındığında, yapının 1944 depremi sonrasında inşa edildiği ya da kapsamlı bir onarımdan geçirildiği düşünülmektedir.



Şekil 14. Köy odasının güney ve doğu cepheleri

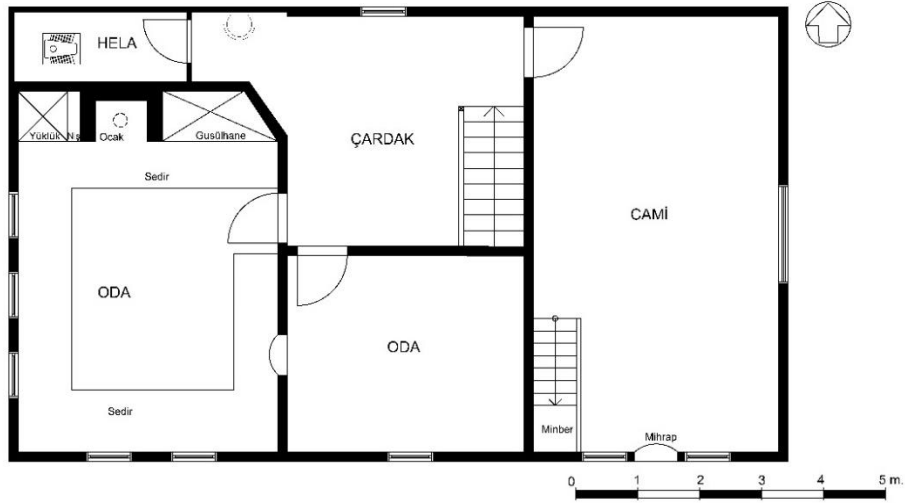
Köy odasına güney cephede bulunan ahşap kapıyla girilmektedir. Kapının olduğu duvarın bir kısmı ahşapların dikey olarak çakılmasıyla yapılmıştır. İki katlı olarak inşa edilen köy odasının giriş katı yığma taş, üst katı ise ahşap çatki arası kerpiç ve taş doldurularak oluşturulmuştur (Şekil 14). Duvarları çamur harçla sıvanmıştır. Yapının birinci katında bazı duvarlar tuğla ile yeniden örülmüştür. Tuğlayla yenilenen duvarlardaki ahşap giyotin pencereler kaldırılarak tek kanatlı ahşap doğramalı pencereler takılmıştır. Bu pencerelerin giyotin tipinde olduğu, yapının diğer cephelerinde özgünlüğünü koruyan pencere örnekleriyle karşılaştırmalı değerlendirme sonucunda tespit edilmiştir.

Köy odasının giriş katında ahır, depo ve bir oda bulunmaktadır (Şekil 15). Tamamen taş duvardan oluşan ahır bölümü yapıya ek olarak yapılmış olup sundurma çatıyla örtülüdür. Giriş katta bulunan oda kilitli olduğu için incelenememiştir. Hayat mekânının bir bölümünün zemin döşemesi yerden yaklaşık 15 cm kadar yükseltilmiştir. Merdivenin olduğu bölüme ahşap kapıyla ulaşılmaktadır. Ahşap kapının önünde bir basamak bulunmaktadır. Ahşap tek kollu merdivenle üst kata çıkılmaktadır.



Şekil 15. Zemin kat plan şeması

Köy odasının birinci katında üç adet oda ve ıslak hacim bulunmaktadır (Şekil 16). Çardak kısmından odalara geçilmektedir. Bu odalar mescit, köy odası ve depo olarak kullanılmaktadır. Depo olarak kullanılan oda kilitli olduğu için içine girilememiştir. Islak hacim bölümündeki lavabo ve tuvalet taşı yenilenmiş olup, duvar ve zemini özgünlüğünü korumaktadır.



Şekil 16. Birinci kat plan şeması

Mescit olarak kullanılan odanın güney duvarının tam ortasında ahşap mihrap ve köşesinde minber bulunmaktadır (Şekil 17). Mihrabın iki yanında ahşap giyotin pencereler yer almaktadır. Ahşaptan yapılmış minbere sekiz basamakla çıkılmaktadır. Oda duvarları, ahşap taşıyıcı elemanların bazıları hariç camilerde sıkça görülen yeşil renkle boyanmıştır. Ahşap zeminin tamamı halı kaplıdır.



Şekil 17. Köy odası içinde bulunan mescit

Gelen misafirlerin konakladığı ve köy halkının toplandığı odanın dört tarafı sedirle çevrilidir. Odanın kuzey duvarında yüklük, ocak ve gusülhane bulunmaktadır (Şekil 18). Doğu tarafında bulunan odaya bitişik duvarında ise pencere ve nişten oluşan "göz göre" (Çetin & Mutlu, 2021, s. 28) olarak isimlendirilen yöreye has ahşap eleman bulunmaktadır. Bu sayede göz göreye koyulan gaz lambası her iki odanın da aydınlatılmasını sağlamaktadır (Şekil 18).



Şekil 18. Köy odası olarak kullanılan mekân ve odada bulunan göz göre nişi

Köy odası, strüktürel açıdan iyi durumda olmasına rağmen, köy nüfusunun azalmasına bağlı olarak işlevini yitirmiştir. Günümüzde kullanılmayan yapı, bu nedenle büyük ölçüde kendi hâline terk edilmiş durumdadır. Yapının birinci katında tuğla ile örülmüş duvarlar dışında, özgün mimari özelliklerini büyük ölçüde koruduğu görülmektedir.

3.3. Gökçedüz Köyü Akbıyık Mahallesi Köy Odası

Gökçedüz köyü Merkez ve Akbıyık mahallesi olmak üzere iki yerleşimden oluşmaktadır. Çalışma kapsamında incelenen köy odası Akbıyık mahallesinde bulunmaktadır.

Köy odası olarak kullanılan yapının bir bölümü, aynı zamanda mescit işlevini de görecektir şekilde düzenlenmiştir (Şekil 19). Köyde yaşayan nüfus olmadığından mescit aktif olarak kullanılmamaktadır. Ancak ihtiyaç halinde kullanılabilir durumdadır. İki kattan oluşan yapıya doğu cephesinde yer alan iki farklı kapıyla giriş sağlanmaktadır. Bu girişlerden güneydeki kapı, ahır olarak kullanılan bölüm içindir. Yapının zemin katı onarımdan geçirilmiştir. Bu katta bir oda ve ıslak hacimler bulunmaktadır. Oda kilitli olduğundan içine girilememiştir.

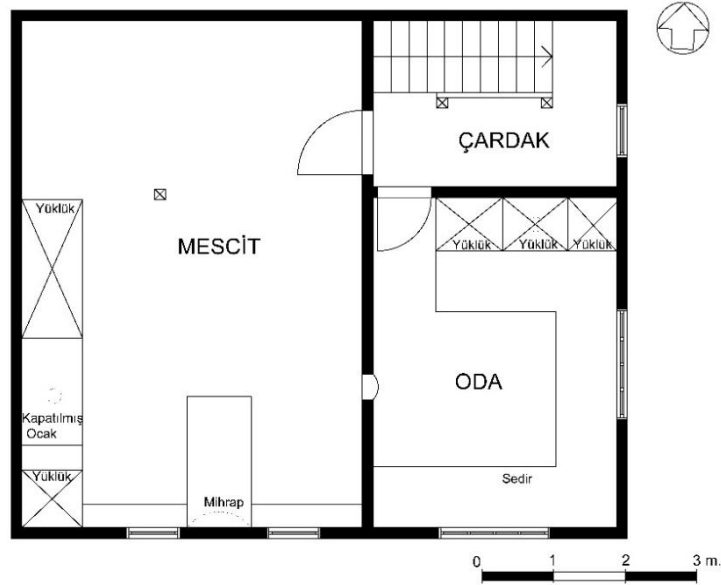


Şekil 19. Cami ve köy odası olarak kullanılan yapı

Yapının birinci katı iki bölümden oluşmaktadır (Şekil 21). İçinde ocak, yüklük ve sedirlerin olduğu kısım oturma amacıyla kullanılmaktadır. Ahşap sedir odanın üç duvarını çevrelemektedir. Kuzey duvarında yüklüklerin ortasında bulunan ocak kapatılmıştır (Şekil 20). Odaya kurulan soba ocağın bacasına bağlanmıştır. Mescitle ortak olan batı duvarında göz göre nişi bulunmaktadır. Ovacık yapılarında göz görenin üst kısmı genellikle cam yapılırken, bu yapıda duvar şeklindedir. Bu odanın tavanında dairesel formda ahşaptan işlenmiş bir tavan göbeği bulunmaktadır. Tavan köşelerinde ve kenarlarında da geometrik desenler görülmektedir.



Şekil 20. Oda olarak kullanılan mekân



Şekil 21. Birinci kat plan şeması

İbadet mekânı olarak kullanılan odanın güney duvarının ortasında mihrap bulunmaktadır. Ayrıca bu bölümde büyük bir yüklük ve sonradan kapatılmış bir ocak yer almaktadır (Şekil 22). Büyük bir yüklüğe sahip olması, yapının köy odası işlevini de gördüğünün bir göstergesidir. Yüklük içerisinde bulunan yatak ve yorganlar, konaklama amaçlı gelen misafirler tarafından kullanılmaktadır. Yatak ve yorganlar kullanılmayan zamanlarda yüklüğün içerisine kaldırılarak mekân mescide dönüştürülmektedir. Odanın ahşap zemini tamamen halıyla kaplanmıştır.



Şekil 22. İbadet amaçlı kullanılan mekân

Günümüzde köyde nüfusun azalmasıyla birlikte köy odası ve cami olarak kullanılan yapı da işlevini yitirmiştir. Strüktürel olarak oldukça iyi durumdaki yapı, son yıllarda hiç kullanılmamıştır. İki katlı yapının zemin kat döşemesine beton atılmış ve ıslak hacim bölümü değiştirilmiştir. Birinci katı ise özgünlüğünü korumaktadır.

3.4. Bölükören Köyü Ortaca Mahallesi Köy Odası

Bölükören köyü, Ortaca ve Merkez mahallesi olmak üzere iki mahalleden oluşmaktadır. Çalışma kapsamında incelenen köy odası, Ortaca mahallesinde bulunmaktadır.

Köy halkı tarafından yaklaşık 200 yıllık olduğu söylenen köy odası aynı zamanda mescit işlevlidir (Şekil 23). Yapı, çeşitli dönemlerde tadilatlardan geçirilmiş olsa da özgünlüğünü büyük oranda korumaktadır. Köy halkıyla yapılan mülakatlarda cami odasının duvarlarında Arapça yazıların bulunduğu, ancak tadilatlarda duvarlarının yeşile boyanarak yazıların kapatıldığı öğrenilmiştir.



Şekil 23. Birinci kat plan şeması

Eğimli arazi üzerine iki katlı olarak inşa edilen yapının giriş katı hımsız sistemde, birinci katının ise bir bölümü hımsız bir bölümü çantı tekniğinde inşa edilmiştir. Girişin olduğu taraf ise daraba şeklinde tahtalarla kapatılmıştır (Şekil 24).



Şekil 24. Bölükören köyü Ortaca mahallesi köy odası güneybatı ve güney cepheleri

Köy odasının zemin katında bir oda ve ahır bulunmaktadır. Ahır ve odaya güney cephesinde bulunan iki farklı kapıyla giriş sağlanmaktadır. Zemin katta bulunan bu oda, köyde imamın olduğu yıllarda lojman olarak kullanılmıştır. İçerisinde yüklük, gusülhane, ocak ve sedir bulunmaktadır (Şekil 25).



Şekil 25. Giriş katta bulunan oda

Yapının birinci katına güney cephesinde, dışarıda bulunan 9 rıhtlı ahşap tek kollu merdivenle ulaşılmaktadır. Birinci katta bir oda, mescit ve hela bulunmaktadır. Oda, gelen misafirlerin konaklamasına imkân verecek şekilde donatılmıştır (Şekil 26). Kuzey duvarında gusülhane ve ocak bulunmaktadır. Ancak ocak günümüzde kapatılmıştır. Güney duvarında ise ahşap yüklük dolabı

bulunmaktadır. Odanın batı, kuzey ve güney duvarı ahşap sedirle çevrilmiştir. Çardağa bakan duvarında göz göre nişi yer almaktadır (Şekil 26). Nişin üst kısmı önceden cam iken, sonradan boyanarak şeffaflığı kapatılmıştır.



Şekil 26. Birinci katta bulunan oda ve göz göre nişi

Yapının kuzey cephesinde konsol olarak inşa edilmiş ahşap bir lavabo ve ahşap hela taşı bulunmaktadır (Şekil 27). Bu kısmın duvarları daraba tahtalarıyla kapatılmıştır. Lavabonun olduğu kısımdaki zemin, suyun akmasını sağlayacak şekilde hafif eğimli yapılmıştır. Günümüzde özgünlüğünü koruyan az sayıdaki ıslak hacim örneklerinden bir tanesidir.



Şekil 27. Ahşap lavabo ve hela

Yapının güney batı bölümünde mescit olarak kullanılan bir oda bulunmaktadır. Bu bölüm çantı tekniğinde inşa edilmiş olup 5 x 5,5 m ölçülere sahiptir. Ahşap tavanı özgün bir şekilde korunmuştur ancak duvarları yeşil renge boyanmıştır (Şekil 28). Odanın ısınması için sonradan kurulan sobanın bacası pencereden dışarı verilmiştir. Ahşap zemini halı kaplıdır.



Şekil 28. İbadet amaçlı kullanılan mekân

Yaklaşık 200 yıllık geçmişe sahip köy odası, uzun yıllar önce terkedilmiştir. Geçmiş yıllarda yapılan onarımlarda mescit olarak kullanılan mekânın duvarları boyanarak yapının özgünlüğüne zarar verilmiştir. Alaturka kiremitli üç omuz formundaki çatının kiremitlerinin bir bölümü, Marsilya tipi kiremitlerle değiştirilmiştir. Boya ve çatı haricinde yapıya herhangi bir müdahalede bulunulmamıştır.

3.5. Alınca Köyü Köy Odası

Alınca köyü Ovacık ilçe merkezine 4 km uzaklıkta olup, merkeze en yakın köylerden biridir. Tek mahalleden oluşan köy, eğimli bir arazi üzerine kurulmuştur. Yerleşim, eğimden dolayı iki farklı noktada toplanmıştır.



Şekil 29. Köy odası ve yanında bulunan türbe

Köyde bulunan 2 adet köy odasından bir tanesi köyün alt kotunda, diğeri ise yukarı kotunda yer almaktadır. Aşağı kotta bulunan yerleşimde yakın zamanda inşa edilmiş cami ve hemen yanında betonarme köy odası bulunmaktadır. Yukarı kottaki ahşap köy odasının yanında türbe mevcuttur (Şekil 29). Türbenin, Horasan'dan İslâmiyet'i yaymak için geldiği söylenen Kerim Şih isimli zata ait olduğu bilinmektedir. Çalışmamızda, geleneksel yapım teknikleri ve malzemeler kullanılarak inşa edilen yukarı kottaki köy odası incelenmiştir.

İki kattan oluşan köy odası eğimli bir arazi üzerinde bulunmaktadır (Şekil 30). Yeni köy odasının yapılmasıyla işlevini yitiren yapının alt katı ahır, üst katı ise köy odası ve mescitten oluşmaktadır. Giriş katı kilitli olduğu için incelenememiştir. Birinci kata yapının doğu cephesinde bulunan merdivenle ulaşılmaktadır. Yapının dış cephesi sıva ve boyayla kaplanmış, ahşap pencerelerin birçoğu PVC pencerelerle değiştirilmiş ve ıslak hacim bölümü yıkılarak yeniden yapılmıştır.



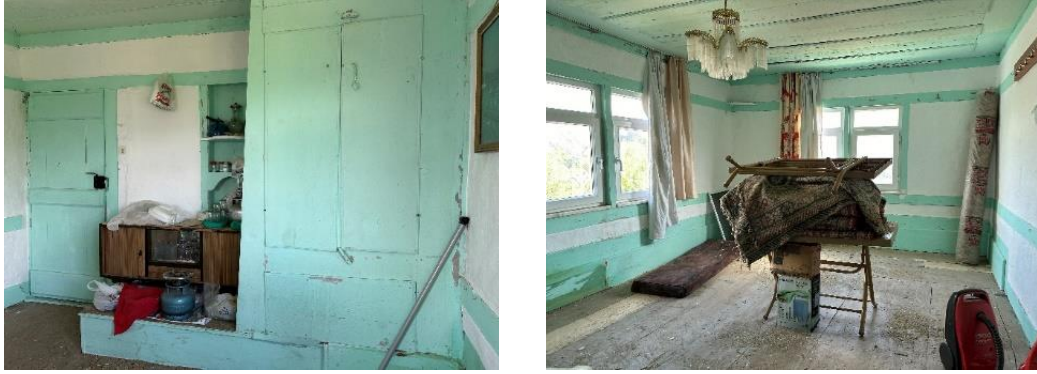
Şekil 30. Köy odasının giriş cephesi

İnşa tarihi bilinmeyen köy odası, günümüzde aktif olarak kullanılmamaktadır. Bunda köydeki nüfusun azalması ve köye ikinci bir odanın yapılması etkili olmuştur. Dış sofalı plan şemasına sahip yapıda birtakım değişiklikler yapılmış olsa da mekânsal olarak özgünlüğünü korumaktadır (Şekil 31). İç



Şekil 33. Misafir odası olarak kullanılan mekân

Yapıda bulunan diğer oda mescit olarak kullanılmıştır. Odada yer alan kapı, göz göre, yüklük, sedir, niş, tavan gibi ahşap elemanların tamamı yeşil renge boyanmıştır (Şekil 34). Köy camisinin henüz inşa edilmediği yıllarda köy halkı ibadetlerini burada gerçekleştirmiştir.



Şekil 34. İbadet amaçlı kullanılan mekân

Günümüzde işlevini yitiren köy odası, köydeki fazla eşyaların depolandığı bir yapı olarak kullanılmaktadır. Özgün işlevini kaybetmiş olsa da köy halkı bu yapının bakımını devam ettirmiştir. Yapının dış cephesi yakın zamanda boyanmış, bazı ahşap pencereler pvc pencerelerle değiştirilmiş, ıslak hacim kısmı yenilenmiş ve üst örtüsü sac malzemeyle yenilenmiştir. Yapılan bu değişiklikler yapının özgünlüğüne zarar verse de yapı kendi kaderine bırakılmamıştır.

4. Tipoloji ve Karşılaştırmalı Analiz

4.1. Tipoloji

Ovacık kırsalında incelenen köy odaları, plan organizasyonu, mekânsal bileşenleri ve işlevsel dağılımları bakımından belirli ortak özellikler göstermekle birlikte, her bir örnekte farklılaşan mekânsal kurgular da dikkat çekmektedir. Bu kapsamda yapılar tekil örnekler üzerinden değerlendirilerek plan şemaları, mekân ilişkileri ve kullanım biçimleri ortaya konulmuştur.

Kışla köyünde bulunan köy odasında, her iki katta da ana oda işlevi gören mekânlar yer almakta olup, ıslak hacimler kuzey cephede konumlandırılmıştır. İbadet mekânına erişimin yalnızca ana oda üzerinden sağlanması, bu birimin bağımsız bir dolaşım şemasına sahip olmadığını ve ana kullanım mekânı ile doğrudan ilişkili olduğunu göstermektedir.

Doğanlar köyü Yiğitler mahallesindeki köy odasında her iki katta da ana oda bulunmakta; birinci katta kuzey cephede ıslak hacim yer almaktadır. Yapının batı cephesinde konumlanan ahır birimi, sundurma çatı ile örtülmüş olup, ibadet mekânına erişim çardak üzerinden sağlanmaktadır. Bu düzenleme, ibadet mekânının yarı açık bir dolaşım alanı aracılığıyla ana mekânlara bağlandığını göstermektedir.

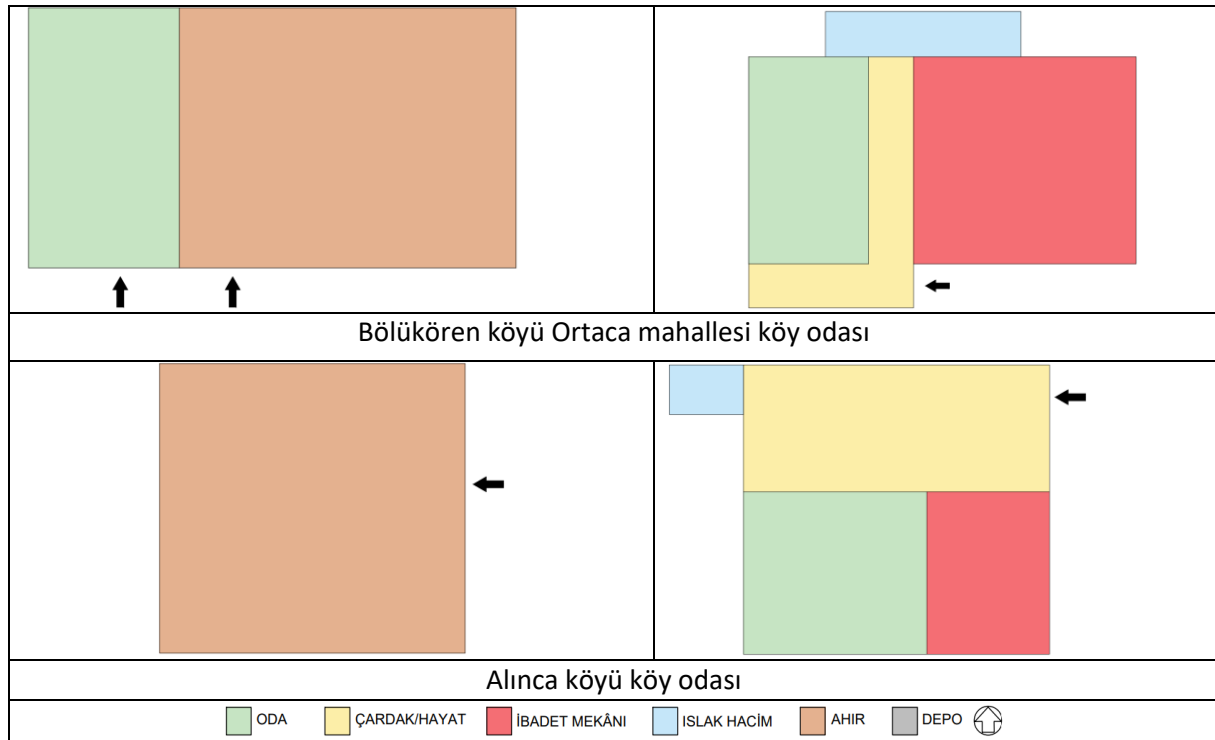
Gökçedüz köyü Akbıyık mahallesindeki köy odasının zemin kat planı mevcut veriler doğrultusunda oluşturulamamıştır. Bununla birlikte bu katta ıslak hacim ve bir odanın bulunduğu tespit edilmiştir. Birinci katta ise ibadet mekânı ile köy odası işlevi gören oda yan yana konumlanmakta ve her iki mekâna da çardak üzerinden erişim sağlanmaktadır. Bu durum, ibadet işlevi ile sosyal kullanımın aynı kat düzleminde ve ortak dolaşım alanı aracılığıyla çözümlendiğini ortaya koymaktadır.

Bölükören köyü Ortaca mahallesindeki köy odasında zemin kat ile birinci kat arasındaki bağlantı dış mekânda konumlanan bir merdiven aracılığıyla sağlanmaktadır. Zemin katta imamın kullanımına ayrılmış bir oda ile bağımsız girişe sahip bir ahır bulunmaktadır. Birinci katta ise köy odası ve ibadet mekânı ayrı odalar olarak düzenlenmiş, ıslak hacim kuzey cephede konumlandırılmıştır.

Alınca köyünde eğimli arazi üzerine yerleştirilen köy odasının zemin katı bütünüyle ahır olarak düzenlenmiştir. Üst kata erişim dış merdiven ile sağlanmakta olup, birinci katta köy odası ve ibadet mekânı yan yana konumlanmaktadır. ıslak hacim ise çıkma şeklinde tasarlanarak yapının doğu cephesine yerleştirilmiştir.

Bu yapıların plan şemaları şematik olarak yeniden çizilmiş ve mekânsal bileşenler renkler aracılığıyla ayrıştırılmıştır (Şekil 35). Bu görsel anlatımda ahır, ana oda, ibadet mekânı ve servis alanları farklı renklerle ifade edilerek, mekânsal organizasyonun ve birimler arası ilişkilerin karşılaştırmalı olarak okunabilmesi amaçlanmıştır.

Zemin Kat	Birinci Kat
Kışla köyü Merkez mahallesi köy odası	
Doğanlar köyü Yiğitler mahallesi köy odası	
GİRİLEMEDİ	
Gökçedüz köyü Akbıyık mahallesi köy odası	



Şekil 35. Köy odalarının şematik plan çizimleri

İncelenen köy odaları plan organizasyonu ve işlevsel dağılım açısından değerlendirildiğinde, temel olarak iki ana tip altında toplanmaktadır (Tablo 2). Birinci tipte zemin kat bütünüyle ahır olarak düzenlenmiş, üst kat ise köy odası ve ibadet mekânını barındıran ana kullanım katı olarak kurgulanmıştır. İkinci tipte ise zemin katta ahır ile depo veya yardımcı mekânlar yer almakta; üst katta yine köy odası ve ibadet mekânı birlikte bulunmaktadır. Bu iki tip arasında temel fark, zemin kat kullanım yoğunluğu ve mekânsal dağılımda ortaya çıkmaktadır. Her iki tipte de ibadet mekânının üst katta ve ana yaşam alanı ile doğrudan ilişkili olması, Ovacık köy odalarının karakteristik bir özelliği olarak dikkat çekmektedir.

Tablo 2. Köy odalarının tipolojik sınıflandırılması.

Yapı	Kat Sayısı	Ahır Durumu	İbadet Mekânı Konumu
Kışla	2 Katlı	Yok	Zemin katta
Doğanlar-Yiğitler	2 Katlı	Var (ortak giriş)	Üst katta, çardaktan geçiş
Gökçedüz-Akbıyık	2 Katlı	Var (ayrı giriş)	Üst katta, oda ile bitişik
Bölükören-Ortaca	2 Katlı	Var (ayrı giriş)	Üst katta, odanın karşısında
Alınca	2 Katlı	Var (ayrı giriş)	Üst katta, oda ile bitişik

4.2. Plan ve İşlev Analizi

Ovacık kırsalında incelenen beş köy odasının tamamı iki katlıdır. Plan organizasyonu, katlar arası işlev dağılımı, düşey sirkülasyon biçimi ve ibadet mekânının konumlanması üzerinden değerlendirildiğinde, farklı yerleşim kararlarına rağmen belirli ortak eğilimlerin bulunduğu görülmektedir. İki örnekte zemin kat bütünüyle ahır olarak düzenlenmişken, üç örnekte zemin katta hem ahır hem de oda yer almaktadır. Bu durum, alt katın kimi yapılarda yalnızca hizmet birimi olarak ele alındığını, kimi örneklerde ise sınırlı da olsa yaşamsal kullanımın alt katta da sürdüğünü göstermektedir.

Alt katta hem ahır hem oda bulunan örneklerde giriş organizasyonu farklılık göstermektedir. Bölükören ve Gökçedüz köylerinde ahır ve oda girişleri ayrıştırılmışken, Doğanlar köyünde bu iki birim

ortak giriş üzerinden çözülmüştür. Ayrı girişli düzenlemelerde işlevsel zonlama daha belirgin, ortak girişli çözümden daha bütüncül bir plan anlayışı görülmektedir.

Katlar arası ilişki bakımından Doğanlar ve Gökçedüz örnekleri dışında zemin kat ile birinci kat arasında iç merdiven bulunmamaktadır. Katlar çoğunlukla birbirinden bağımsız çalışmakta, üst kata erişim dış merdiven ya da eğimli arazinin sağladığı kot farkı aracılığıyla sağlanmaktadır. Özellikle eğimli araziye yerleşen örneklerde düşey dolaşımın yapı kütlesi dışında çözülmesi, üst katın yapının asıl kullanım düzlemi olarak tanımlandığını göstermektedir. Bu düzenleme, alt kat ile üst kat arasında mekânsal süreklilikten çok işlevsel ayrışmanın tercih edildiğini ortaya koymaktadır.

İncelenen köy odalarının tamamında ibadet mekânının ayrı bir hacim olarak düzenlenmiş olması, plan ve işlev ilişkisi açısından en dikkat çekici özelliklerden biridir. Gökçedüz ve Doğanlar köylerindeki örneklerde mescit olarak kullanılan mekânın güney duvar ekseninde ahşap mihrap yer almakta (Şekil 36), Doğanlar örneğinde ayrıca ahşap minber bulunmaktadır. Bu unsurlar, ibadet mekânının geçici ya da ikincil bir kullanım alanı olmadığını, plan programı içinde bilinçli ve kalıcı bir işlev olarak tanımlandığını göstermektedir. Kışla köyünde ibadet mekânının köy odasına bitişik olarak konumlandırılması ve erişimin yalnızca ana oda üzerinden sağlanması ise, ibadet işlevinin yapı içindeki sosyal mekânla doğrudan ilişkilendirildiği, daha bütünlük bir mekânsal kurguya işaret etmektedir.



Şekil 36. Gökçedüz ve Doğanlar köy odalarının ibadet mekânında bulunan mihraplar

4.3. Malzeme ve Teknik

Ovacık kırsalında topoğrafyanın belirleyici bir unsur olduğu görülmektedir. Yerleşim alanlarının büyük ölçüde eğimli arazi yapısına sahip olması nedeniyle yapılar da bu eğime uyumlu biçimde konumlandırılmış, nispeten düz alanlar ise tarımsal üretim amacıyla boş bırakılmıştır. İncelenen beş köy odasından yalnızca Doğanlar köyündeki örnek düz araziye yakın bir konumda yer alırken, diğer dört yapı eğimli arazi üzerine inşa edilmiştir. Bu durum, yapıların hem plan organizasyonunu hem de strüktürel çözümünü doğrudan etkilemiştir.

Ovacık kırsal mimarisinde geleneksel yapım sistemi, zemin katta yığma taş; üst katta ise ahşap karkas arası taş ya da kerpiç dolgu (hımış) şeklindedir. İncelenen köy odalarında da bu geleneksel sistem büyük ölçüde sürdürülmüştür. Tüm örneklerin zemin katı yığma taş olarak inşa edilmiştir. Bununla birlikte zemin katında oda bulunan Bölükören ve Gökçedüz köylerindeki yapılarda, oda olarak kullanılan bölümün hımış sistemle inşa edildiği, diğer kısımların ise yığma taş olduğu tespit edilmiştir. Doğanlar köyündeki örnekte ise zemin katta oda bulunmasına rağmen bu bölümün de yığma taş sistemle inşa edilmiş olması dikkat çekicidir.

Birinci katlarda genel olarak hımış sistem tercih edilmiştir. Ancak Bölükören köyündeki örnekte, çantı tekniğinde ve ahşap yığma sistemle inşa edilmiş büyük bir oda bulunmaktadır. Bu mekân mescit olarak kullanılmakta olup, boyutlarının hımış sistemle inşa edilen odalara kıyasla daha geniş olduğu

gözenmektedir. Bu durum, ibadet mekânının strüktürel olarak daha bütüncül ve geniş açıklıklı bir sistemle çözülmüş olabileceğini göstermesi bakımından önemlidir.

Ovacık kırsal mimarisinde en çok kullanılan yapı malzemeleri ahşap, taş ve kerpiçtir. Geleneksel özellik gösteren köy odalarında da yoğunlukla ahşap ve taş kullanılmıştır. Taş malzeme zemin katta yığma duvar örgüsünde ve hıms sistemde dolgu elemanı olarak kullanılmıştır. Ahşap; taşıyıcı sistem elemanlarında, tavan ve döşeme kaplamalarında, kapı ve pencere doğramalarında, merdivenlerde, çatı strüktüründe ve iç mekân donatı unsurlarında yaygın biçimde tercih edilmiştir. Kerpiç ise hıms sistemde dolgu malzemesi olarak, duvar sıvalarında ve ocak duvarlarında kullanılmıştır. Bu dağılım, malzeme kullanımında işlevsel ve yapısal gerekliliklerin gözetildiğini ortaya koymaktadır.

İncelenen köy odalarının duvarlarının özgün hâlinde çamur harcıyla sıvandığı anlaşılmaktadır. Günümüzde sıvaların büyük bir kısmı dökülmüş durumdadır. Yığma taş zemin kat duvarları ise genellikle sıvasız bırakılmıştır. Beş örnekten dördünde özgün sıva kalıntıları izlenebilmekteyken, yalnızca Alınca köyündeki köy odasında çimento harcıyla sıva yapıldığı ve plastik boya uygulandığı görülmektedir. Bu müdahale, geleneksel malzeme ve yüzey karakterinin kısmen değişmesine neden olmuştur.

4.4. Süsleme

Ovacık kırsalındaki köy odaları süsleme özellikleri bakımından değerlendirildiğinde, genel olarak sade ve işlev odaklı bir mimari anlayışın hâkim olduğu görülmektedir. Bölge halkının temel geçim kaynağının tarım ve hayvancılığa dayanması ve ekonomik imkânların sınırlı olması, yapıların biçimlenişinde belirleyici bir rol oynamıştır. Çevresel koşullar, kültürel yapı ve ekonomik imkânlar doğrultusunda şekillenen bu yapılar, öncelikli olarak barınma, konaklama ve sosyal işlevleri karşılamaya yönelik inşa edilmiş; bezeme unsurları ikincil planda kalmıştır. Bu nedenle Ovacık köy odalarında yoğun bir süsleme programına rastlanmamaktadır.

İncelenen örnekler içerisinde bezeme unsurlarının belirgin biçimde görüldüğü yapı, Gökçedüz köyü Akbıyık mahallesindeki köy odasıdır. Bu yapıda ahşap tavan göbeğinde ve köşelerde çeyrek daire biçimli geometrik kabartmalar yer almaktadır (Şekil 37). Ayrıca ibadet mekânı olarak kullanılan odadaki mihrap, süslemeli ahşap elemanlarla vurgulanmıştır. Bu durum, bezemenin özellikle dini işlevle ilişkili mekânlarda daha özenli biçimde ele alındığını göstermektedir.



Şekil 37. Gökçedüz köyünde bulunan odanın ahşap tavan göbeği ve işlemleri

Kışla köyü Merkez mahallesinde bulunan ve köy odasıyla bağlantılı olarak inşa edilen cami bölümünde ise bölgede nadir karşılaşılan duvar süslemeleri ve kalem işleri dikkat çekmektedir. Cami mekânının ahşap tavanında geometrik kabartmalar yer almakta; kadınlar mahfili olarak kullanılan üst kattaki ahşap sütun başlıklarında oymalar görülmektedir (Şekil 38). Buna karşılık aynı yapının köy odası olarak kullanılan bölümünde herhangi bir süsleme unsuruna rastlanmamıştır. Bu durum, süslemenin işlevsel hiyerarşi doğrultusunda ele alındığını; dini mekânın estetik açıdan daha fazla önemsendiğini ortaya koymaktadır.



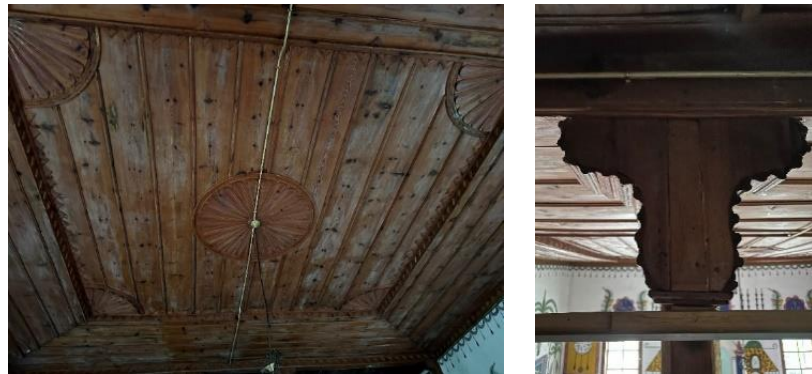
Şekil 38. Kışla köy odasının içinde bulunan caminin tavanı ve mahfil bölümündeki ahşap sütun başlığı

İncelenen köy odalarından sadece Gökçedüz köyü Akbıyık mahallesinde bulunan köy odasında kullanılan ahşap elemanlarda süsleme unsurlarına rastlanmıştır. Bu yapının oda tavanı ahşaptan yapılmış olup, tavan göbeğinde ve köşelerde çeyrek daire şeklinde geometrik şekilli kabartmalar görülmektedir (Şekil 39). İbadet mekânı olarak kullanılan odada yer alan mihrap, süsleme unsurları içeren ahşap malzeme ile vurgulanmıştır.



Şekil 39. Gökçedüz köyünde bulunan odanın ahşap tavan göbeği ve işlemleri

Kışla köyünün Merkez mahallesinde bulunan köy odasıyla bağlantılı inşa edilen caminin içerisinde bölgede pek rastlanılmayan duvar süsleme unsurları ve çeşitli kalem işleri yer almaktadır. Ayrıca caminin ahşap tavanında da geometrik desenlerden kabartmalar dikkat çekmektedir (Şekil 40). Kadınlar mahfili olarak kullanılan üst katın ahşap sütun başlıklarında da oymalar görülmektedir (Şekil 39). Cami olarak kullanılan bölümün süslemelerine oldukça özen gösterilmişken, köy odası olarak kullanılan bölümde herhangi bir süsleme unsuruna rastlanmamıştır.



Şekil 40. Kışla köy odasının içinde bulunan caminin tavanı ve mahfil bölümündeki ahşap sütun başlığı

5. Ovacıkta'ki İbadet Mekânlı Köy Odalarının Anadolu Örnekleriyle Karşılaştırması

Ovacık kırsalında incelenen köy odaları, plan organizasyonu, işlev dağılımı, yapım sistemi ve süsleme özellikleri bakımından Anadolu'nun farklı bölgelerinde yer alan köy odalarıyla hem benzerlikler hem de farklılıklar göstermektedir.

Karşılaştırmalı olarak değerlendirildiğinde, Ovacık örnekleri iki katlı yapı düzeni, alt katta ahır ve üst katta ana kullanım mekânlarının yoğunlaşması bakımından Anadolu'daki birçok köy odasıyla benzerlik göstermektedir. Sinop Boyabat'ta Düzkaraağaç köyü Kabaelma mahallesinde bulunan köy odasında mescit ve köy odası aynı yapıdadır (Çal, 2014). Çantı tekniğinde iki katlı olarak inşa edilen yapının zemin katında ahır yer almakta, birinci katı ise dış sofa plan şemasına sahip olup kuzeyinde ıslak hacim bulunmaktadır. Bu özellikleriyle Boyabat örneği Ovacık kırsalındaki köy odalarıyla benzeşmektedir. Aynı şekilde Boyabat ilçesinde Alaçatı köyü, Kavacık köyü mescidi, Çördük köyü, Çobankaya köyü ve Yiğren Yeni Kayalı mahallesindeki yapılarda da köy odası ve mescit aynı yapı içerisinde yer almakta; yapım tekniği ve plan şeması bakımından benzer özellikler göstermektedir (Çal, 2014). Boyabat kırsalında köy odalarının hem mescit hem de köy odası olarak kullanıldığı çok sayıda örnek bulunmaktadır (Çal, 2014).

Anadolu'nun birçok bölgesinde köy odaları ile ibadet yapıları ya ayrı kurgulanmakta ya da doğrudan bağlantı kurulmaksızın yan yana konumlandırılmaktadır. Örneğin Çankırı Küçük köyünde köy odası cami ile bitişik olarak inşa edilmiş olmasına rağmen, iki yapı arasında doğrudan bir bağlantı bulunmamaktadır (Balkır, 2019). Ovacık köy odalarında ise ibadet mekânı çoğunlukla yapı bünyesi içinde ayrı bir hacim olarak tanımlanmakta ve köy odasıyla aynı dolaşım sistemi içinde yer almaktadır (Mutlu, 2024). Bu durum, dini ve sosyal işlevlerin mekânsal olarak daha bütünleşik bir şekilde ele alındığını göstermektedir.

İşlevsel açıdan değerlendirildiğinde, Anadolu'daki köy odalarının büyük çoğunluğu misafir ağırlama ve sosyalleşme amacıyla kullanılmakta; ibadet işlevi ise genellikle geçici olarak aynı mekânda karşılanmaktadır. Ovacık örneklerinde ise ibadet mekânının mihrap ve minber gibi mimari elemanlarla donatılmış ayrı bir hacim olarak planlanmış olması, bu işlevin yapının temel bileşenlerinden biri olduğunu ortaya koymaktadır. Bu yönüyle Ovacık köy odaları, Anadolu'daki birçok örneğe kıyasla daha belirgin bir işlevsel bütünlük sergilemektedir.

Yapım sistemi ve malzeme kullanımı açısından ise Ovacık köy odaları Anadolu'daki geleneksel yapı pratiğiyle büyük ölçüde örtüşmektedir. Taş, ahşap ve kerpiç gibi yerel malzemelerin birlikte kullanıldığı karma sistem, farklı bölgelerde de yaygın olarak görülmektedir. Ancak bölgesel farklılıklar dikkat çekicidir. Doğu, Güneydoğu ve İç Anadolu'da taş ve kerpiç ağırlıklı sistemler öne çıkarken, Karadeniz bölgesinde ahşap ağırlıklı yapım teknikleri yaygındır. Kat sayısı bakımından da bölgesel farklılıklar dikkat çekmektedir. Sivas Ulaş Acıyurt köyünde bulunan köy odaları tek katlıdır (Gündoğan Baldık, 2024). Tek katlı örnekler Nevşehir Gülşehir Gümüşkent (Tay, 2018), Erzincan Çayırılı Başköy (Naldan, 2020) ve Sivas İlbeyli (Özdeğer, 2019) köylerinde de rastlanmaktadır. Buna karşılık Antalya Korkuteli Akyar (Tay, 2019) ve Konya Ilgın Beykonak (Karpuz & Bozkurt, 2013) köylerinde iki katlı örnekler bulunmaktadır. Çankırı (Özcan Balkır, 2019), Kütahya Altıntaş (Acar, 2021) ve Konya Akören'de (Özkan, 2012) ise tek ve iki katlı örnekler bir arada görülmektedir. Bu bağlamda Ovacık köy odaları, iki katlı yapı düzeninin baskın olması, zemin katta yığma taş ve üst katta hımiş sistemin tercih edilmesi bakımından Anadolu genelindeki geleneksel yapım pratiğiyle örtüşmektedir. Bununla birlikte ibadet mekânının bazı örneklerde çantı tekniğinde ve daha büyük ölçekli olarak inşa edilmesi, malzeme ve teknik tercihlerinin işlevsel önceliklerle ilişkilendirilebileceğini göstermektedir. Bu durum, Ovacık köy odalarının hem bölgesel mimari geleneği sürdürdüğünü hem de yerel kullanım biçimlerine bağlı olarak özgün teknik çözümler geliştirdiğini ortaya koymaktadır.

Ovacık köy odalarının süsleme bakımından Anadolu'daki birçok örneğe göre daha yalın olduğu anlaşılmaktadır. Nevşehir Gülşehir Gümüşkent köy odasında bitkisel ve geometrik motiflerin yanı sıra İstanbul'u tasvir eden duvar resimleri yer almakta olup zengin bir bezeme programı görülmektedir

(Tay, 2018). Yozgat Esenli köyündeki köy odalarında dolap, şerbetlik, tavan ve giriş kapıları gibi ahşap elemanlar üzerinde süslemeler bulunmaktadır (Bağbaşı, 2024) (Şekil 41). Uşak İli Sivaslı İlçesi Selçikler Kasabası'ndaki Hacıların Odası ise yoğun ahşap işlemleriyle dikkat çekmekte ve bölgedeki diğer köy odalarından ayrılmaktadır (Gürsoy, 2021). Çankırı köy odalarında ahşap dolap kapakları ve tavanlarda applike ve kazıma teknikleri kullanılarak süslemeler yapılmış; ancak bir örnek dışında duvar süslemelerine rastlanmamıştır (Özcan Balkır, 2019).

Çoğunlukla Anadolu'daki köy odalarında dış cephelerin sade tutulduğu, süsleme unsurlarının daha çok iç mekânda yoğunlaştığı görülmektedir. Ovacık örnekleri de bu genel eğilimle örtüşmekle birlikte, süsleme programının oldukça sınırlı olması bakımından daha yalın bir karakter sergilemektedir. Bu durum, köy odalarının öncelikli olarak işlevsel gereksinimleri karşılamaya yönelik inşa edildiğini; estetik kaygının ise özellikle ibadet mekânlarında sınırlı ölçüde devreye girdiğini göstermektedir.



Nevşehir-Gümüşkent Köy Odası (Tay, 2018)



Yozgat-Esenli Dede Hoca Odası (Bağbaşı, 2024)

Şekil 41. Anadolu'daki köy odalarında süsleme örnekleri

Genel olarak değerlendirildiğinde, Ovacık köy odaları Anadolu'daki geleneksel köy odası mimarisiyle plan, malzeme ve işlev bakımından önemli benzerlikler taşımakla birlikte; ibadet mekânının yapı içinde bağımsız bir hacim olarak tanımlanması ve sosyal mekânlarla bütünlük biçimde kurgulanması açısından özgün bir yerel yorum sunmaktadır.

TARTIŞMA VE SONUÇ

Bu çalışmada, Karabük ili Ovacık ilçesi kırsalında yer alan ve ibadet işlevi içeren beş adet köy odası, plan ve mekân kurgusu, yapım tekniği, malzeme kullanımı ve süsleme özellikleri bakımından incelenmiştir. Araştırma kapsamında belgelenen köy odaları, yalnızca konaklama ve sosyalleşme mekânları olarak değil, aynı zamanda dini pratiklerin gündelik yaşamla iç içe geçtiği çok işlevli yapılar olarak değerlendirilmektedir. Bu durum, köy odalarının Anadolu kırsal mimarisi içinde özgün ve çok işlevli bir yapı türü olduğunu göstermektedir.

Ovacık örneklerinde ibadet mekânının sistematik biçimde üst katta ve ana kullanım katında konumlanması, dini işlevin ikincil ya da geçici bir ek olmaktan ziyade plan kurgusunun bilinçli bir bileşeni olarak ele alındığını göstermektedir. Mihrap, minber gibi donatıların varlığı ve bazı örneklerde camiyle bütünlük çözümler, bu yapıların yalnızca sembolik değil, aktif ibadet mekânları olarak tasarlandığını kanıtlamaktadır. Bu özellik, Ovacık köy odalarını Anadolu'daki pek çok köy odası örneğinden ayıran belirgin bir tipolojik farklılık olarak değerlendirilebilir.

Yapım tekniği ve malzeme açısından değerlendirildiğinde, köy odalarının yöresel mimari geleneğiyle büyük ölçüde uyumlu olduğu görülmektedir. Zemin katta taş yığma, üst katta ahşap karkas sistemin tercih edilmesi; ahşabın taşıyıcı sistemden iç mekân elemanlarına kadar yaygın biçimde kullanılması, yerel malzeme olanakları ile ustalık bilgisinin yapım sürecine yön verdiğini ortaya koymaktadır. Süsleme anlayışının genel olarak sınırlı tutulması ise yapıların temsilî ya da anıtsal bir iddiadan ziyade işlevsel gereksinimler doğrultusunda şekillendiğini göstermektedir. Bu bağlamda Kışla köyü örneği, süsleme unsurları bakımından tipoloji içinde ayrıcalıklı bir konumda değerlendirilebilir.

Elde edilen veriler, Ovacık kırsalındaki köy odalarının hem plan organizasyonu hem de işlevsel kurgusu bakımından belirli ortak özellikler sergilediğini, ancak ibadet mekânının ana oda ve dolaşım alanlarıyla kurduğu ilişki açısından farklı alt çözümler geliştirdiğini göstermektedir. Bu durum, köy odası tipolojisinin sabit bir şema yerine, yerel ihtiyaçlar doğrultusunda çeşitlenen esnek bir yapı karakterine sahip olduğunu düşündürmektedir. Bu kapsamda geliştirilen tipolojik sınıflandırma, köy odalarının zemin kat kullanımına bağlı olarak iki ana plan şeması etrafında toplandığını ortaya koymaktadır. İbadet mekânının her iki tipte de üst katta ve ana kullanım alanı ile ilişkili biçimde konumlanması ise bu yapıların karakteristik mekânsal kurgusunu tanımlamaktadır.

Yerleşim ölçeğinde yapılan değerlendirmeler ise köy odalarının konumlanışında tek tip bir düzen bulunmadığını, bazı örneklerin cami, çeşme ve mezarlık gibi kamusal-dini odaklarla doğrudan ilişki kurarken, bazılarının yerleşim dokusu içerisinde daha bağımsız bir konumda yer aldığını göstermektedir.

Günümüzde yapıların büyük ölçüde işlevini yitirmiş olması, kırsal nüfusun azalması ve ulaşım olanaklarının gelişmesiyle doğrudan ilişkilidir. Bunun yanı sıra bilinçsiz müdahaleler, özgün plan şemaları ve malzeme özellikleri üzerinde olumsuz etkiler yaratmaktadır. Buna karşın, incelenen örneklerin önemli bir kısmı özgün mimari niteliklerini büyük ölçüde korumaktadır ve bu durum, söz konusu yapıların belgelenmesi ve korunması açısından önemli bir fırsat sunmaktadır.

Sonuç olarak, Ovacık kırsalındaki ibadet işlevli köy odaları, sosyal ve dini yaşamın mekânsal bütünleşmesini somutlaştıran, yerel yapı geleneğini sürdüren ve tipolojik açıdan özgün nitelikler taşıyan kültürel miras öğeleridir. Bu yapıların tescil edilerek koruma altına alınması, bilimsel yöntemlerle belgelenmesi ve geleneksel malzeme ile tekniklere dayalı restorasyon ilkeleri doğrultusunda onarılması gerekmektedir. Ayrıca, özgün işlevlerinin sürdürülebildiği ya da köy kültürünü yaşatacak uyumlu yeni kullanım senaryolarının geliştirildiği bir koruma yaklaşımı benimsenmelidir. Bu sayede, köy odalarının yalnızca fiziksel varlıkları değil, temsil ettikleri toplumsal hafıza ve kültürel süreklilik de gelecek kuşaklara aktarılabilir.

Etik Standart ile Uyumluluk

Çıkar Çatışması: Yazarlar, kendileri ve diğer üçüncü kişi ve kurumlarla çıkar çatışması olmadığını beyan eder.

Etik Kurul İzni: Bu çalışma için etik kurul iznine gerek yoktur. Buna ilişkin ıslak imzalı onam formu, makale süreç dosyasına eklenmiştir.

Üretken Yapay Zekâ (ÜYZ) Kullanım Beyanı: Çalışmamızın hiçbir bölümünde yapay zekâ kullanılmamıştır.

Finansal Destek: Finansal destek bulunmamaktadır.

Teşekkür: Teşekkür edilecek kişi veya kurum bulunmamaktadır.

KAYNAKÇA:

Acar, T. (2021). Kütahya İli Altıntaş İlçesi Halk Mimarisinden Örnekler: Köy Odaları. *Folklor/Edebiyat*, 27(108), 1013-1028. <https://doi.org/10.22559/folklor.1747>

Aras, M. K. (2022). *Beyşehir Köy Odaları* [Yüksek Lisans Tezi, Akdeniz Üniversitesi].

Bağbaşı, T. (2024). *Yozgat Esenli Köyü Köy Odalarının Sanatsal ve Sosyokültürel İşlevleriyle İncelenmesi*. 26. Orta Çağ ve Türk Dönemi Kazıları ve Sanat Tarihi Araştırmaları Kitabı içinde 1782-1812, Atatürk Kültür Merkezi Başkanlığı Yayını. Ankara.

Çal, H. (2014). *Boyovası/Boyabat Kazasında Türk Mimarisi*. Atatürk Kültür Merkezi Başkanlığı, Ankara.

- Çetin, E. (2019). *Karabük İli Ovacık İlçesi Dudaş Köyü Örneğinde Kırsal Yerleşimlerdeki Geleneksel Konutların İncelenmesi* [Yüksek Lisans Tezi, Karabük Üniversitesi].
- Çetin, E. & Mutlu, M., (2021). Karabük ili Ovacık İlçesi Dudaş Köyündeki Yapıların Geleneksel Malzeme Kullanımı ve Yapım Tekniği Açısından Değerlendirilmesi, *IDA: International Design and Art Journal*, 3(1), 25-38.
- Ekici, M. (1990). Batı Anadolu Köy Odaları, *Türk Kültürü Dergisi*, 332, 744-751.
- Ersoy, G. A. (2017). Yozgat Büyükincirli Köyü Köy Odaları, *Kalemisi*, 5(10), 91-117. <https://doi:10.7816/kalemisi-05-10-04>
- Gündoğan Baldık, E. (2024). Sivas - Ulaş - Acıyurt Köy Odaları, *Palmet Dergisi*, 5, 54-72. <https://doi:10.5281/zenodo.10888155>
- Gürsoy, E. (2021). Türk Halk Mimarisi Örneklerinden Kütahya/Gediz Köy Odaları, *Folklor/Edebiyat*, 27(107), 721-747. <https://doi:10.22559/folklor.1557>
- Karakaya, Y. (2017). *Köy Odaları ve Oda Yarenlikleri Ayakta Kalan Köy Odaları*, Gökçe Ofset Matbaacılık, Ankara.
- Karpuz, H. & Bozkurt, T. (2013.) *İlgın-Beykonak (Tekke) Köyünde Halk Mimarisi*, K. Levent Zoroğlu'na Armağan, Antalya: Suna – İnan Kıracı Akdeniz Medeniyetleri Araştırma Enstitüsü, 345-360.
- Mutlu, M. (2024). Karabük İli Ovacık İlçesi Köy Odalarının Tipolojik Olarak İncelenmesi. *Bingöl 2. Uluslararası Sosyal Bilimler Kongresi (27-28 Temmuz)*, Bingöl, 3-21.
- Naldan, F. (2020). Erzincan-Çayırlı İlçesi Başköy Odaları, *Milli Folklor*, 16(126), 249-263.
- Özcan Balkır, B. (2019). Çankırı Merkez İlçe Köy Odaları. 23. *Orta çağ ve Türk Dönemi Kazıları ve Sanat Tarihi Araştırmaları Sempozyumu* (6-8 Kasım), Edirne, 472-493.
- Özdeğer, M. O. (2019). *Sivas İlbeyli Köylerinde Köy Odaları* [Yüksek Lisans Tezi, Gazi Üniversitesi Sosyal Bilimler Enstitüsü].
- Özkan, A. (2012). Geçmişten günümüze Konya ili Akören ilçesinde bulunan köy odaları, *KMÜ Sosyal ve Ekonomik Araştırmalar Dergisi*, 14(22), 1-4.
- Tay, L. (2018). Gülşehir-Gümüşkent Köy Odası. 3. *Uluslararası Akdeniz Sanat Sempozyumu Kültürel Mirasın Korunması ve Yaşatılması Sempozyumu* (24-25 Nisan), Antalya, 243-252.
- Tay, L. (2019). *Korkuteli-Akyar Köy Odaları*. Antalya Kitabı Antalya'da Türk-İslam Medeniyetinin İzleri, Palet Yayınları, Konya, 600-615.
- Yakıcı, A. (2010). Somut Olmayan Kültürel Mirasın Somut Mekânı: Konya Barana Odaları. *Milli Folklor*, 11(87), 94-100.

EXTENDED SUMMARY

Research Problem:

Village rooms are structures built by the joint efforts of the villagers or commissioned by the leading families of the village, with specific social and cultural functions. These structures are places where villagers spend time together, gather and perform traditional activities, and also meet the accommodation needs of guests coming to the village from outside. Village rooms, which have a simple and generally functional design in terms of architecture, contain rich social interactions, cultural accumulations and local values, and in this respect, they have an important place in folk architecture. Village rooms located in villages in different regions of Anatolia stand out as examples of intangible cultural heritage embodied in space. However, today, with rapidly changing living conditions, technological innovations and the increase in migration from villages to cities, the traditional functions of village rooms have largely disappeared. Village rooms, which have a similar typology throughout Anatolia, are experiencing a significant loss in both cultural and architectural terms, and these values are increasingly forgotten. Although there are villages in the rural settlements of Ovacık district of Karabük province that partially continue the village chamber tradition, it is observed that the majority of these traditional structures are not in a position to fulfill their functions and social roles. This study aims to document these important structures and reveal the current status of the village chamber tradition by examining the architectural features and cultural functions of the village chambers located in Ovacık district of Karabük province.

Methodology:

This study was carried out using the field research method in order to examine and document the village chambers in Ovacık district of Karabük province in detail. In the first stage of the study, a literature review was conducted and existing academic resources on village chambers were reviewed. However, as a result of the review, it was determined that there was no scientific study on village chambers in Ovacık district. The basic data of the study was obtained by examining the village chambers in Ovacık district on site. The architectural structures of the examined village chambers were documented by taking detailed photographs. In addition, information was collected about the functions of village chambers and their place in society by interviewing local people and master builders.

Findings:

Within the scope of this study, five village rooms incorporating worship spaces in rural Ovacık were examined in terms of settlement context, plan organization, function, material and construction techniques, and decorative features. Settlement analyses revealed that village rooms do not exhibit a homogeneous distribution within the settlement fabric; while some examples are located in direct relation to public-religious focal points such as mosques, fountains, and cemeteries, others display a more independent spatial character within the settlement. This indicates that their placement does not follow a single spatial pattern, although in certain cases a deliberate relationship with communal and religious centers can be observed. Typological evaluations demonstrated that the village rooms can be grouped into two main plan types based on ground-floor use, while in all examples the worship space is systematically located on the upper floor in direct relation to the principal living space. The spatial configuration formed by stables, main rooms, worship spaces, and auxiliary units reveals that these buildings functioned not only as accommodations but also as multifunctional structures integrating social interaction and religious practice. Architectural elements such as mihrabs, minbars, and integrated solutions with mosques indicate that the worship function was not secondary, but rather a deliberate component of the architectural program. In terms of materials and construction techniques, the buildings reflect the regional rural architectural tradition through the use of masonry stone on the ground floor and timber-frame infill systems on the upper floor. The extensive use of timber, from the structural system to interior fittings, demonstrates the continuity of local material resources and craftsmanship. Decorative programs are generally limited, suggesting that these structures were primarily shaped by

functional requirements. Comparisons with similar examples in Anatolia further reveal the distinctive character of the Ovacık village rooms, particularly in the integration of worship functions into the architectural plan.

Results and Conclusions

The study demonstrates that the village rooms in rural Ovacık are not merely spaces for accommodation and social gathering, but multifunctional rural communal structures that integrate social and religious life within a single building. In particular, the systematic presence of worship spaces within the plan organization distinguishes these buildings as a unique typological group among Anatolian village rooms. Although these structures have largely lost their original functions today, they retain significant architectural and cultural heritage value. It is therefore necessary to document, preserve, and sustain them through appropriate conservation and adaptive reuse approaches.