



Yeni ve Eski Araştırmalar Işığında Beycesultan¹

Beycesultan in the Light of New and Old Research

Salih SARIOĞLU* – Hatice GÖNÜL YALÇIN**

Öz

Beycesultan Höyüğü, Denizli ilinin Çivril Ovası üzerinde yer alan, birbirine bitişik iki tepe hâlinde yükselen ve büyüklüğüyle dikkat çeken önemli bir arkeolojik yerleşimdir. Höyük, Batı Anadolu'nun tarihöncesi ve erken tarihi açısından oldukça önemli bir konuma sahiptir. Höyükteki ilk sistemli arkeolojik araştırmalar, 1956-1959 yılları arasında İngiliz arkeologlar S. Lloyd ve J. Mellaart tarafından yürütülmüş ve bu süreçte altı kazı sezonu gerçekleştirilmiştir. İlk dönem yapılan araştırmalar, özellikle Batı Anadolu'da Kalkolitik ve Tunç çağlarının anlaşılması ve dönemlerin kronolojik olarak tarihlenmesi açısından oldukça değerli veriler sağlamıştır. Bu çalışmalar sırasında, höyükte 40'tan fazla kültür tabakası saptanmıştır; fakat yapılan araştırmaların yöntemsel olarak sınırlı kaldığı, stratigrafik belgelenme ve materyal analizi açısından günümüz standartlarına göre eksiklikler taşıdığı anlaşılmıştır. Uzun bir aradan sonra, bölgede yapılan yüzey araştırmalarının ardından, 2007 yılında kazılar yeniden başlatılmış ve bu çalışmalar Ege Üniversitesi'nden E. Abay başkanlığındaki ekip tarafından gerçekleştirilmiştir. Hâlen devam etmekte olan bu ikinci dönem çalışmaları, bir yandan ilk dönem bulgularını teyit ederken, diğer yandan da modern arkeolojik yöntemlerle daha ayrıntılı sonuçlara ulaşmayı mümkün kılmıştır. Bu sayede Beycesultan'da, Kalkolitik Çağ'dan başlayarak Tunç çağları (İlk, Orta ve Geç Tunç), Demir Çağı, Bizans ve Selçuklu-Beylikler dönemlerine kadar uzanan uzun soluklu bir yerleşim süreci aydınlatılabilmektedir. İkinci dönem araştırmalarında, daha gelişmiş arkeolojik kazı teknikleri ve elde edilen buluntular üzerinde modern disiplinler arası yaklaşımlar sayesinde stratigrafi daha ayrıntılı biçimde ortaya konmuştur. Ayrıca, bu dönemde elde edilen bulgular, bölgesel ticaret, zanaat faaliyetleri ve toplumsal yapılar hakkında da önemli ipuçları sunmaktadır. Makalede ilk ve ikinci dönem araştırmaların ışığında, Beycesultan stratigrafisinin bir arada tanıtılması amaçlanmış ve iki araştırma dönemi arasında saptanan farklılıklar ve benzerlikler belirlenmeye çalışılmıştır. Bu sayede höyüğün tarihsel gelişimi hakkında daha derinlemesine bir anlayış sunmak istenilmiştir.

Anahtar Kelimeler: *Protohistorya/Önasya Arkeolojisi, Batı Anadolu, Beycesultan Höyüğü, Beycesultan Eski ve Yeni Dönem Kazıları, Stratigrafi.*

¹ Bu makale, Süleyman Demirel Üniversitesi Sosyal Bilimler Enstitüsü Arkeoloji Anabilim Dalı'nda hazırlanma aşamasında olan 'Beycesultan Höyüğü Geç Tunç Çağı Metal Buluntularının Arkeolojik Açından Değerlendirilmesi' başlıklı yüksek lisans tezinden üretilmiştir.

* Süleyman Demirel Üniversitesi, e-mail: salih_srgl@hotmail.com, ORCID: 0000-0002-3226-9499.

** Doç. Dr. H. Gönül Yalçın, Süleyman Demirel Üniversitesi, e-mail: haticeyalcin@sdu.edu.tr, ORCID: 0000-0002-4559-7790.

Abstract

Beycesultan Höyük is a significant archaeological settlement located on the Çivril Plain in Denizli Province, rising as two adjoining mounds and standing out due to its size. The mound holds a crucial position in terms of the prehistoric and early historical periods of Western Anatolia. The first systematic archaeological investigations at the mound were conducted between 1956 and 1959 by British archaeologists S. Lloyd and J. Mellaart, during which six excavation seasons were carried out. The early period research provided highly valuable data, particularly for understanding the Chalcolithic and Bronze Ages in Western Anatolia and for the chronology of these periods. During these studies, more than 40 cultural layers were identified at the mound; however, it has been understood that the methods used in these earlier investigations were limited and lacked the stratigraphic documentation and material analysis standards expected in contemporary archaeology. After a long break, excavations were resumed in 2007 following surveys conducted in the region, and these works have been carried out by a team under the direction of E. Abay from Ege University. This second phase of research, which is still ongoing, has both corroborated the findings of the early period research and facilitated the acquisition of more detailed results through the application of modern archaeological methods. As a result of these efforts, a long-term settlement process at Beycesultan, extending from the Chalcolithic Age to the Bronze Ages (Early, Middle, and Late Bronze), Iron Age, Byzantine, and Selçuklu-Beylikler (principalities) periods, has been revealed. In the second phase of research, advanced excavation techniques and interdisciplinary approaches to the analysis of finds have allowed for a more detailed stratigraphic framework to be established. Furthermore, the data obtained in this phase also provide significant insights into regional trade, craft activities, and social structures. This article aims to introduce the stratigraphy of Beycesultan in light of the first and second period research and to determine the differences and similarities between the two research periods. In this way, it seeks to provide a more in-depth understanding of the historical development of the mound.

Keywords: *Protohistory / Near Eastern Archaeology, Western Anatolia, Beycesultan settlement mound, old and new excavations in Beycesultan, stratigraphy.*

Giriř

Beycesultan Hyĝü Batı Anadolu'da, Denizli ilinin ivril ilesi sınırları ierisinde, ile merkezinin yaklaşık 5 kilometre gneybatısında, Denizli-ivril karayolunun hemen batısında Kocayaka kyü sınırları ierisinde yer almaktadır. Hyĝün adı yerleřimin zerinde trbesi olan ve M.S. 13. yzyılın ortalarında Moĝol istilasından kaarak Anadolu'ya geldiĝi dřnlen nl Trk Alperenler'den birisi olan Beyce Sultan'dan gelmektedir (Erdem, 1997: 53-56).

Hyk Batı Anadolu tarihncesi dnemlerini iyi yansıtan, en byk hyklerden biridir. Yapılan son sondaj alıřmalarında hyĝe ait ilk yerleřim izlerine 815,4 metre kotlarında rastlandığı grlmřtr. Son yapılan lmlerde ise hyĝn tepe noktasının 841 metre kotlarında olduĝu saptanmıřtır. Bu sonulara gre yaklaşık 25,6 metrelik byk bir hyk dolgusu olduĝu anlařılmaktadır. Gnmzde ise dolgunun 5,6 metrelik kısmı ova dzleminin altında kalmakta ve sadece geriye kalan 20 metrelik kısım gzle grlebilmektedir (Karadař vd., 2019: 869). Doĝu-batı uzantılı olmak zere iki tepeden oluřan hyk elips benzeri bir biime sahiptir (Resim 1). İki tepenin yaklaşık olarak 36 hektarlık bir alan kapladığı anlařılmıřtır. Hyk yzeyine yayılmış anak mlek paraları dikkate alındığında, hyĝn kapladığı alanın kuzey ynnde yaklaşık 70 hektara kadar ıkabileceđi dřnlmektedir (Abay ve Dedeoĝlu, 2012: 303).



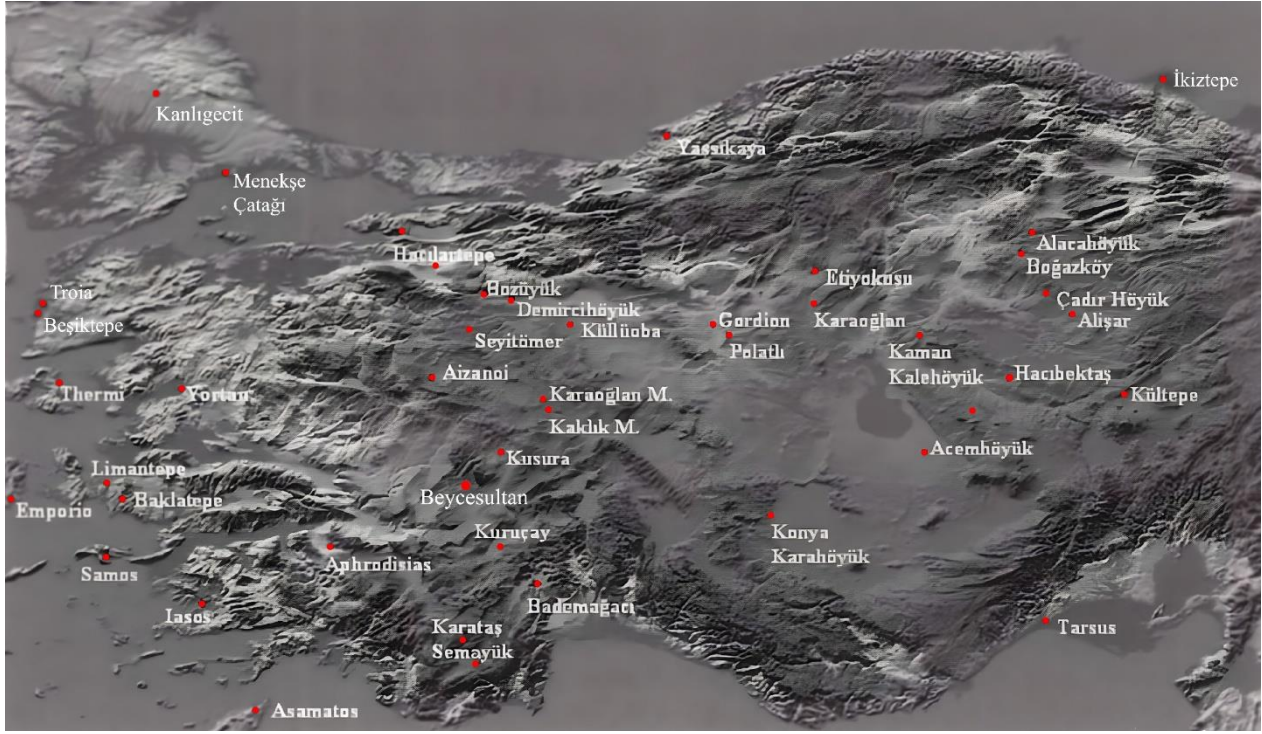
Resim 1: Beycesultan Hyĝ (Beycesultan Kazı Arřivi).

Jeomorfolojik yönden incelendiđinde, höyüğün yer aldığı Çivril Ovası'nın, Büyük Menderes Nehri'nin iki önemli kolunun toplama havzası ve alüvyal bir çöküntü ovası olduđu anlaşılır. Ova yaklaşık 400 kilometrekarelik bir alana sahip olup denizden ortalama 820 metre yüksekliktedir. Çivril, güneybatısındaki Baklan Ovası ve güneydoğusundaki Işıklı Ovası ile birlikte, etrafı dađlarla çevrili, oldukça geniş ve düz bir alan oluşturur. Bu geniş alanın kuzeyinde Bulkaz Dađları, kuzeybatısında Kocayaka Dađları, Kuzeydoğusunda bölgenin en yüksek dađı olan Akdađ (2449 metre) ve güneydoğusunda Bozdađı bulunmaktadır (Taşdelen vd., 2001: 261).

Çivril ilçe ve ovası, Ege-Akdeniz iklimi ile İç Anadolu'da görülen karasal iklim arasında geçiş tipi bir iklime sahiptir, ancak karasal iklime daha yakın olduđu söylenebilir. Buna göre yazlar sıcak ve kurak, kışlar ise sođuk ve yağışlı geçmektedir. Bölgenin çevresindeki dađlık kesimlerde sarıçam, karaçam, meşe, ardıç türü ağaçlar yaygındır; tarıma uygun düz alanlarda ise meyve ağaçları yetiştirilir. Günümüzde bölgede etkin tarım yapıldığı görülmektedir (Taşdelen vd., 2001: 262).

Höyüğün doğu, batı ve kuzey batısında yapılan sondaj çalışmaları yoluyla geçmişte höyüğün yakın çevresinde akarsuların var olduđu anlaşılmaktadır. Bu akarsu yataklarının höyüğün etrafındaki vadilerden ve Işıklı Göl'den Büyük Menderes'e ulaşan akarsulara ait olduđu düşünölmektedir (Karadaş vd., 2019: 866-870).

Beycesultan, ticari konumu açısından da önemli bir yerleşimdir. Höyük, Büyük Menderes Nehri ulaşım ađına bađlı olarak Ege kıyılarını İç Anadolu'ya bađlayan stratejik bir noktada konumlanmıştır. Çivril bölgesinin en büyük yerleşimi olması ve burada ele geçen arkeolojik buluntular nedeniyle, T. Efe tarafından ortaya konan "Büyük Kervan Yolu" modeli kapsamında, Beycesultan'ın İlk Tunç Çađı'nda önemli bir ticaret kavşacı işlevi gördüğü düşünölmektedir (Harita 1; Efe, 2007: 47–64). Ayrıca J. Mellaart, Beycesultan'ı Batı Anadolu'nun kültürel ve ticari yapısı içinde deđerlendirmiş; bu yerleşimin Geç Tunç Çađı'nda Avrupa ve Ege ile Anadolu iç bölgeleri arasında işleyen ticaret ađları üzerindeki rolüne dikkat çekmiştir (Mellaart, 1968: 187-202).



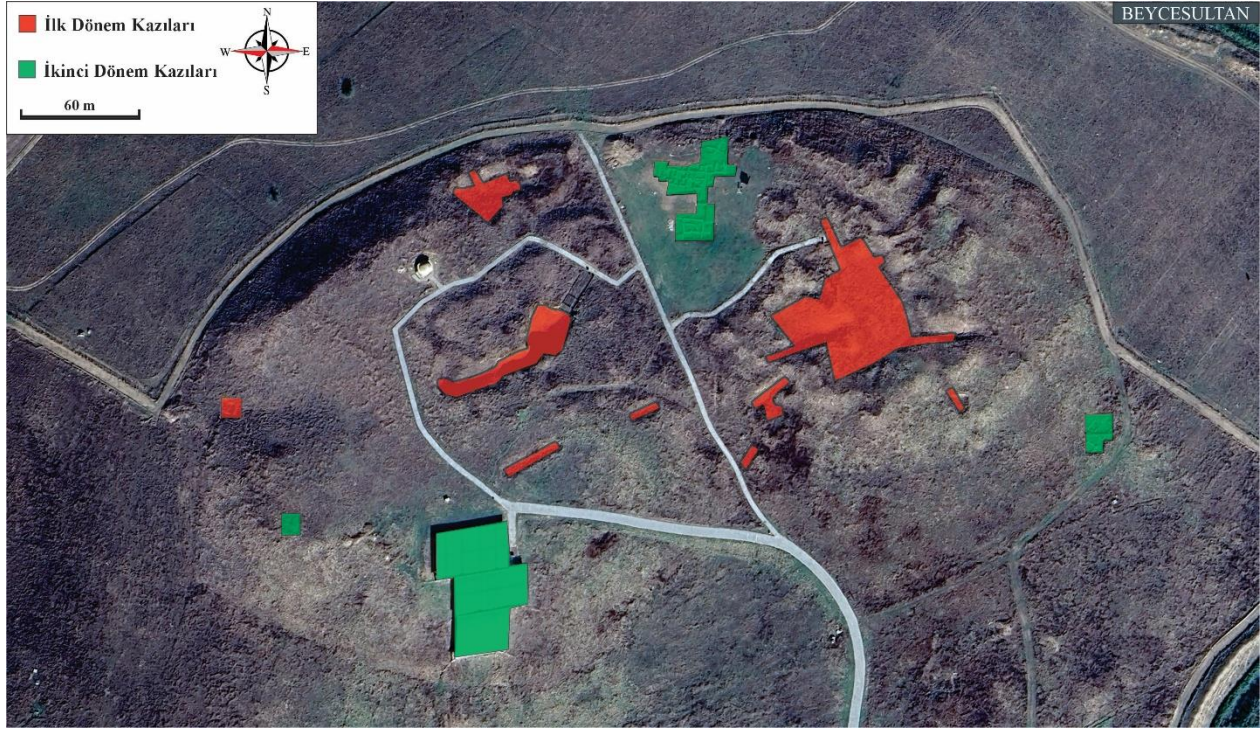
Harita 1: İlk Tunç Çağı'nda Önemli Merkezler (Efe, 2007: 48 yayınından düzenlenmiştir)

Höyükte Yapılan Kazı ve Araştırmalar

Höyükte ilk dönem yapılan kazı çalışmaları İngiliz Arkeoloji Enstitüsü adına J. Mellaart ve S. Lloyd tarafından 1954-1959 yılları arasında, 6 yıl boyunca, belirli aralıklarla gerçekleştirilmiştir (Lloyd ve Mellaart, 1962: 17-27). İlk dönemin ardından 2007 yılına kadar höyükte herhangi bir arkeolojik çalışma yapılmamıştır; bu tarihten itibaren Beycesultan'da E. Abay başkanlığında ikinci kazı dönemi başlatılmıştır. Yeni arkeolojik yöntemlerin uygulandığı çalışmalar günümüzde de devam etmektedir.

İlk dönem kazı çalışmalarından önce, J. Mellaart 1951-1954 yılları arasında Batı Anadolu'da yüzey araştırmaları gerçekleştirmiş ve bu kapsamda Beycesultan da dâhil olmak üzere birçok tarihöncesi yerleşim yerini saptamıştır (Mellaart, 1954). Beycesultan Höyüğü, bölgenin en büyük höyüğü olmasının yanı sıra, tarihöncesi dönemlerden itibaren eski ticaret yolları üzerinde yer alması sebebiyle J. Mellaart ve S. Lloyd'un ilgisini çekmiştir. 1954 yılında, İlk ve Orta Tunç Çağı ile Hitit öncesi döneme ait yerleşimlerin açığa çıkarılması; Miken, Hitit ve diğer Anadolu uygarlıklarıyla olan ilişkilerin araştırılması; stratigrafik incelemelerle yerleşim tarihinin ayrıntılı şekilde ortaya konması ve özellikle Luvi kültürüne ait somut arkeolojik verilerin belirlenmesi amacıyla kazı çalışmaları başlatılmıştır (Lloyd ve Mellaart, 1962). Ancak arkeolojik çalışmalarda çok sayıda buluntu ele geçmiş olmasına rağmen herhangi bir yazılı kaynak bulunamamıştır.

Batı Anadolu'da Luvi hiyeroglif yazıtlı kaya anıtları ve Hitit yazılı kaynakları yoluyla Luviler hakkında bilgiler edinilmiştir. Bu bilgilerden yola çıkıldığında, Luviler'in Batı Anadolu'nun büyük bir kısmına yayılmış ve burada Mira-Kuwaliya, Appawiya, Seha ve Hapalla gibi yerel beylikler kurmuş olan



Resim 2: Beycesultan'da Kazı Çalıřmaları Yapılan Alanlar, Google Earth'den düzenlenmiřtir (<https://earth.google.com/web>).

Yeni dönem kazı çalıřmalarının temel amacı, erken dönem kazılarından bu yana geliřen, yeni arkeolojik teknikler ve çalıřma yöntemlerini kullanarak Batı Anadolu'nun tarihöncesi ve erken tarih dönemlerini, günümüzde geçerli olacak bir zaman dizini çerçevesine oturtmak ve söz konusu dönemlerdeki sosyo-kültürel gelişmelerle bölgeler arası ticari ilişkilere açıklık getirmektir (Abay ve Dedeođlu, 2009: 54-55).

Yeni çalıřmaların bařlangıcında, arařtırmalar ađırlıklı olarak yerleřimin batı tepesinde sürdürülmüř, sonraları ise çalıřmalarda höyüđün dođu tepesindeki tabakalara odaklanılmıřtır. Batı tepesinde 20x20 ya da 10x10 metre kare boyutlarındaki açmalarda çalıřılmıř ve bu çalıřmalarda Selçuklu-Beylikler ve Bizans dönemleri, Geç Tunç ve Orta Tunç çağlarına ait buluntular ortaya çıkarılmıřtır (Abay, 2012: 46-62). Dođu tepesinde yapılan kazılarda Geç Tunç Çađı'nın geç evresine ait çok sayıda yapı ve küçük buluntu saptanmıřtır (Abay vd., 2023a).

2007 yılında höyüđün batısından 320 metre uzaklıkta geniř bir mezarlık alanı saptanmıřtır. Burada tarım sonucu tahribata uğramıř mezarları saptamak ve kurtarmak amacıyla kazı çalıřmaları yapılmıř ve çalıřmalar sonucunda Bizans Dönemi'ne ait tař sandık mezar, Demir Çađı'na ait 8 küp mezar ve Orta Tunç Çađı'na ait mezarlar açığa çıkartılmıřtır (Abay, 2012: 62).

Höyükte Saptanan Dönemler

İlk dönem kazılarında Geç Kalkolitik ile İlk, Orta ve Geç Tunç çağlarına ait mimari öğeler, küçük buluntular ve özellikle çanak çömlek yoluyla; Troya, Kusura, Hacılar, Tarsus, Alacahöyük, Boğazköy, Alishar ve Kültepe gibi aynı dönemlere ait yerleşimlerle karşılaştırmalar yapmak mümkün olmuştur. Bu karşılaştırmalar sonucunda Beycesultan'ın ilk dönem kronolojisi (zamandizini) oluşturulmuştur ve bu kronoloji, Batı Anadolu bölgesi için önemli bir referans kaynağı olagelmektedir (Lloyd ve Mellaart, 1962, 1965; Lloyd, 1972).

Oluşturulan kronolojiye göre höyüğün XL-XX tabakaları Geç Kalkolitik Çağ'a, XIX-XVII tabakaları İlk Tunç Çağı I'e, XVI-XIII tabakaları İlk Tunç Çağı II'ye, XII-VI tabakaları İlk Tunç Çağı III'e, V-IV tabakaları Orta Tunç Çağı'na ve III-I tabakaları da Geç Tunç Çağı'na tarihlenmektedir (Tablo 1). Kronolojide Selçuklu-Beylikler, Bizans dönemlerine ve Demir Çağı'na yer verilmemiştir (Lloyd ve Mellaart, 1962: 112-113; Mellaart, 1970: 66).

| Dönemler | Tabakalar | Tarihler |
|---------------------|-----------|------------------------|
| Geç Kalkolitik Çağı | XI- XX | M.Ö. 4750-3500/3400 |
| İlk Tunç Çağı | XIX- VI | M.Ö. 3500/3400-1900 |
| Orta Tunç Çağı | V- IV | M.Ö. 1900- 1550/1450 |
| Geç Tunç Çağı | III-I | M.Ö. 1300/1200- 11 yy. |

Tablo 1: İlk Dönem Kronolojisi (Lloyd ve Mellaart, 1962: 112-113; Mellaart, 1970: 66)

Beycesultan'da gerçekleştirilen ikinci dönem kazılarında yerleşimin daha geç dönemleri üzerinde yoğunlaşmıştır. Kazılarda, kronolojik olarak yeniden eskiye doğru Selçuklu-Beylikler Dönemi, Bizans Dönemi ile Geç ve Orta Tunç çağlarına ait tabakalar ve bunlara ilişkin evreler saptanmıştır. İlk kazı döneminde varlığı bildirilen ve Frig keramiği içeren Demir Çağı tabakası ise, günümüzde yürütülen çalışmalar sırasında yerleşim üzerinde henüz saptanamamıştır. Fakat, Demir Çağı'na ait buluntular yerleşim alanının dışındaki bir nekropolde ele geçmiştir (Abay, 2012: 62).

Arkeolojide uygulanan yeni teknik ve gelişmeler nedeniyle, ilk dönem kronolojisinde Orta Tunç Çağı'na dek oluşturulan tabakalar ikinci dönem kazılarında yeniden gözden geçirilmiştir. Yeni dönem kazılarına Orta Tunç Çağı düzleminden başlanmış ve yeni bir kronoloji oluşturulmuştur. Yapılan araştırmalarla yeni kronolojiye Selçuklu-Beylikler Dönemi, Bizans Dönemi ve Demir çağları eklenmiştir. Yerleşimde Demir Çağı'nın izlerine henüz rastlanmasa da ileriki yıllarda yapılacak kazılarda kalıntılara denk gelme olasılığı nedeniyle bu çağ da yeni kronolojide yer almaktadır. Geç ve Orta Tunç çağları tabakaları ise yeniden düzenlenmiştir. Buna göre 1. tabaka Selçuklu-Beylikler Dönemi'ne, 2. tabaka Bizans Dönemi'ne, 3. tabaka Demir Çağı'na, 4.-5.- 6. tabakalar Geç Tunç Çağı'na, 7.-8.-9. ve 10. tabakalar Orta Tunç Dönemi'ne tarihlenmektedir (Tablo 2; Abay vd., 2023a: 31-32; Ergün, 2023: 71-73).

| Dönemler | İlk Dönem Tabakaları | İkinci Dönem Tabakaları | Yeni Tarihler |
|---------------------------|----------------------|-------------------------|--|
| Selçuklu-Beylikler Dönemi | - | 1 | M.S. 13-14. yy |
| Bizans Dönemi | - | 2 | M.S. 11-12. yy |
| Demir Çağı | - | 3 | M.Ö. 9. yy |
| Geç Tunç Çağı | Ia | 4 | M.Ö. 14. yy. sonu-13. yy. başı |
| | Ib | 5a | M.Ö. 1600-1500 |
| | II | 5b | M.Ö. 1700-1595 |
| | III | 6 | M.Ö. 18. yy. İkinci yarısı (1736?)- 1700 |
| Orta Tunç Çağı | IVa | 7 | M.Ö. 1800-1775 |
| | IVb | 8 | M.Ö. 1916-1736 |
| | IVc | 9 | M.Ö. 2026-1882 |
| | V | 10 | M.Ö. 2130-1940 |

Tablo 2: İkinci Dönem Kronolojisi (Abay vd., 2023a: 31-32; Ergün, 2023: 71-73)

Beycesultan Höyüğü zaman dizinini anlamak adına, ilk dönem kazılarıyla oluşturulan bulgular ışığında Geç Kalkolitik ve İlk Tunç çağları aşağıda kısaca tanıtılacaktır. İkinci dönem kazıları yoluyla oluşturulan zamandizin uyarınca başta Orta ve Geç Tunç çağları olmak üzere, Bizans ve Selçuklu-Beylikler dönemlerine ait bulgulara makalemizin akışında daha ayrıntılı biçimde yer verilmiştir.

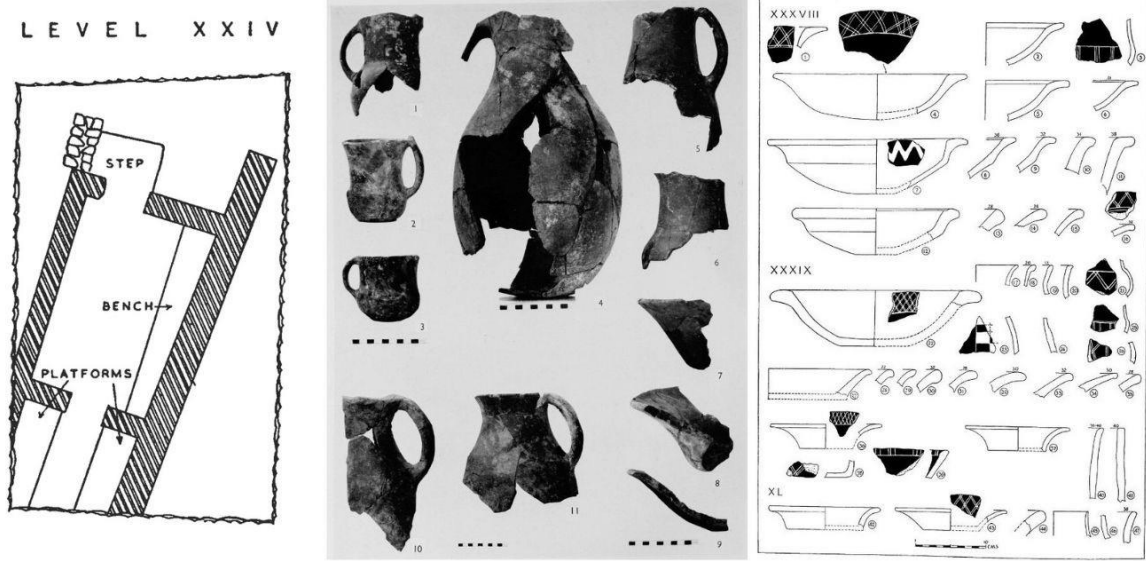
Geç Kalkolitik Çağı

İlk dönem kazılarında höyüğün batı tepesinde açılan SX açmasında yapılan çalışmalarda Geç Kalkolitik Çağ'a ait buluntulara rastlanmıştır (Lloyd ve Mellaart, 1962: 12). Höyükte en erken dönem olan Kalkolitik Çağı 11 metrelik bir dolguya sahiptir². XI-XX arasındaki 21 kültür tabakası M.Ö. 4750-3500/3400 yılları arasına tarihlenmiştir (Lloyd ve Mellaart, 1962: 112-113).

Geniş tutularak başlayan kazılarda, derinlere inildikçe açmanın daraltılması nedeniyle Kalkolitik tabakaların mimarisi iyi saptanamamıştır. Bulgular M.Ö. 4. binyıl evlerinin oldukça küçük, taş temelsiz,

² Batı Anadolu'da tarihöncesi, erken tarih ve antik ticaret yollarının kavşağında olan Beycesultan'ın Neolitik Çağ'dan bu yana yerleşim gördüğü düşünölmekle birlikte, henüz bu varsayımı destekleyecek arkeolojik tabakalara ulaşılmamıştır. Bu konudaki vurgulama kazı başkanı Eşref Abay'la yapılan özel görüşmeye dayanmaktadır.

dikdörtgen planlı ve muhtemelen serbest nizamda olduğunu düşündürmektedir; ev içlerinde ocaklar, sekiler ve kaplar saptanmıştır. XXIV. tabakada, henüz Geç Kalkolitik Çağı sürerken, Batı Anadolu'nun İlk Tunç Çağı megoroid planının öncüsü olarak görülebilecek bir ev planının saptanmış olması dikkat çekicidir (Resim 3; Yakar, 1985: 162).



Resim 3: Megaron Yapı ve Geç Kalkolitik Çağı Keramik Örnekleri (Lloyd ve Mellaart, 1962 yayınından derlenmiştir)

Kalkolitik tabakalara ait çanak çömlek repertuarı, giderek gelişen ve çeşitli biçim ile bezek teknikleri içeren bir görünüm sunar. Özellikle Geç Kalkolitik tabakalara ait malların, M.Ö. 3. binyılın erken dönemlerine ait mallardan çok farklı olmadığı gözlemlenmiştir (Yakar, 1985: 162). Kırmızı, devetüyü ve gri renkli mallar ile siyah ya da kahverengi renkli, koyu ve krem renkli açık malların yeğlendiği anlaşılmaktadır. Sığ, düz dipli ve kulplu kâseler, içe dönük ağızlı, kulplu ve omurgalı kâseler, geniş ağızlı çömlekler, iki kulplu ve küresel çömlekler ve basit testiler ile beyaz boya ya da açık bezek yaygındır. (Yakar, 1985: 162-163). Kilden hayvan figürinleri, taştan boncuklar, baltalar, kemik bızlar ve metal buluntular küçük buluntular arasında yer alır (Resim 3; Lloyd ve Mellaart, 1962: 269-283).

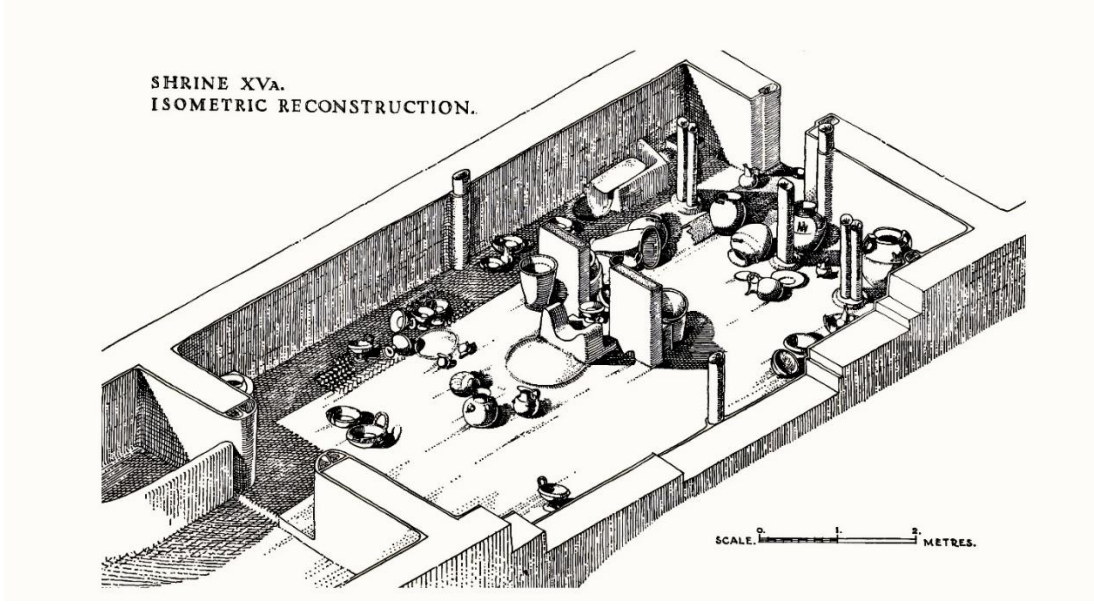
İlk dönem kazılarında Kalkolitik Çağ konusunda sınırlı bilgi elde edilmiş olmasına rağmen, bu erken bulgular yapılacak yeni dönem kazılarında araştırmalara rehber olabilecek niteliktedir.

İlk Tunç Çağı

Beycesultan'da VI-XIX tabakalar ile temsil edilen bu dönem M.Ö. 3500/3400-1900 yılları arasında tarihlenir (Lloyd ve Mellaart 1962: 112-113).

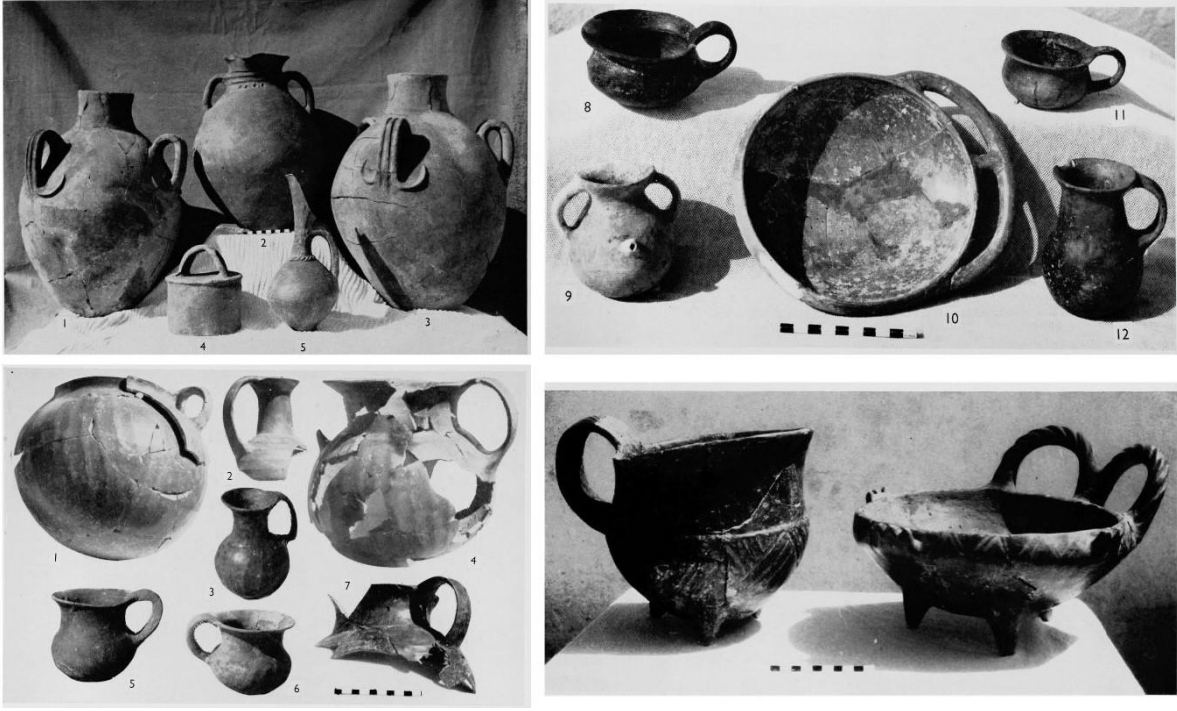
Göreceli olarak iyi saptanan mimari bulgular çerçevesinde, İlk Tunç Çağı yerleşmesinin bir sur sistemine ve teras duvarına sahip olduğu anlaşılmaktadır. Sonraki evlerde de görülen tapınakların ilk örneği XVII. tabakada saptanmıştır, planı daha iyi olan örneğine ise XV. tabakada ulaşılmıştır. Tapınak

olarak yorumlanan yapı iki odadan oluşmaktadır. Ön odada kilden iki stel ile bir çift boynuz ve bir sunak bulunmuştur. X-VIII. tabakalarda Batı Anadolu'nun tipik İlk Tunç Çağı mimarisine özgü, megaron tipi yapılar mevcuttur (Yakar, 1985: 163). XVII. tabaka tapınağında ve diğer yapı içlerinde de ocaklar, fırınlar, sekiler ve silolar saptanmıştır (Resim 4; Lloyd ve Mellaart, 1962: 27-33).



Resim 4: XV. Tabakadaki Tapınağın İzometrik Rekonstrüksiyonu (Lloyd ve Mellaart, 1962: 44)

Dönemin erken evrelerinde el yapımı, iyi pişmiş, yivli ve açkılı, ince malların ortaya çıkmış olduğu saptanmıştır. Ancak çark tekniğinin ve daha yoğun kum katkılı kilin, dönemin sonlarında kullanılmaya başlamasından dolayı, erken dönem mallarında kum ve saman oranı görece daha yüksektir. Siyah, turuncu, kırmızı, devetüyü renkli, astarlı ve astarsız, bazen açkısız mallar hâkimdir. İç ve dışa dönük ağızlı, gaga/kesik gaga ağızlı testiler, kulplu maşrapalar yaygın biçimler arasındadır. Yiv-oluk bezek, mat beyaz boya ile yapılmış çizgi bezekler mevcuttur. Az miktarda kazı/çizi bezekli malın ithal olduğu düşünülmüştür (Yakar, 1985: 163). Dönem sonlarında kırmızı, devetüyü ya da kahverengi astarlı, açkılı/açkısız mallar ortaya çıkar, ancak ilk grup malların, ikinci gruba göre daha fazla üretildiği saptanmıştır. Halka dipli kâseler, uzun kaplar ve çift kulplu içki kapları biçimler arasındadır (Yakar, 1985: 164). Küçük buluntular arasında, Ege Dünyası dönem ilişkilerine işaret eden keman biçimli mermer idoller ve metalürjide gelişimi yansıtan bakır/tunç (?) hançerler yer alır (Resim 5; Lloyd ve Mellaart, 1962: 269-290).



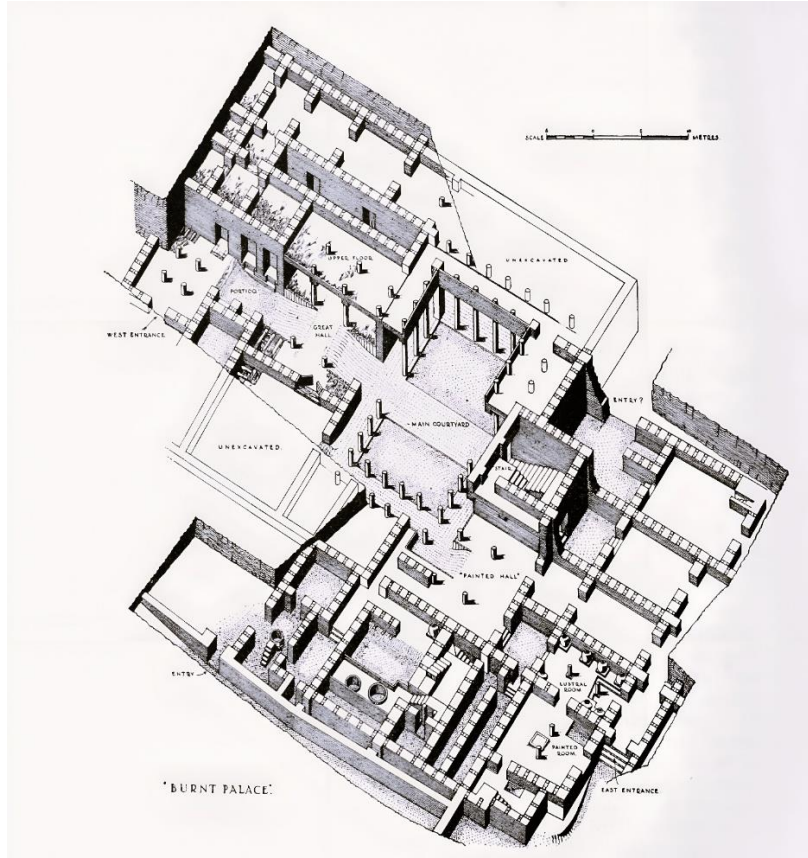
Resim 5: Beycesultan İlk Tunç Çağı Keramik Örnekleri (Lloyd ve Mellaart, 1962 yayınından derlenmiştir)

İlk dönem kazıları İlk Tunç Çağı tabakalarında, özellikle tapınım alanlarının bulunması Beycesultan halkının tinsel dünyasını bir ölçüde anlamamıza yardımcı olmuştur. Çanak çömlek üretimindeki gelişim ve çeşitlilik, yerleşme sakinlerinin bu zanaatta giderek yetkinleştiğine ve olasılıkla yerel üretimin artışına işaret eder. Yanı sıra mevcut biçim ve bezekler dönemin Batı ve İç Batı Anadolu çanak çömlek repertuarındaki yerleşmeler arası etkileşimi iyi yansıtır. İkinci dönem kazılarında İlk Tunç Çağı tabakaları yeniden ele alındığı takdirde, arkeolojide kullanılan çağdaş yöntemlerle daha kapsamlı sonuçlara ulaşmak mümkündür.

Orta Tunç Çağı

İlk dönem araştırmalarında IV (a-b-c) ve V. tabakaların Orta Tunç Çağı'na, M.Ö. 1900-1450 arasına tarihlendiği anlaşılmaktadır (Mellaart, 1970: 61). Dönemde Beycesultan'ın, Batı Anadolu'nun önemli kentlerinden biri olduğu görülmektedir. Şiddetli bir yangınla son bulan V. tabaka dönem yaşamını anlamamızı sağlayan bir tabakadır. İlk dönem kazılarında bu tabakaya hem doğu hem de batı tepesinde rastlanmıştır (Lloyd ve Mellaart, 1962: 10-12).

Bu tabakada, Doğu Tepesi kazılarında ortaya çıkarılan ve literatürde “Yanık Saray” olarak adlandırılan çok mekânlı bir yapı açığa çıkarılmıştır. İki katlı olduğu düşünülen yapı, portikolu geniş bir avlunun etrafına yerleştirilmiş çeşitli mekânlar ve koridorlardan oluşmaktadır. Yapının duvarları, kalın kerpiç tuğlalarla inşa edilmiştir ve molozlar arasında bulunan boya kalıntılarından, duvarların resimlerle süslü olduğu anlaşılmaktadır. Mekânlar içerisinde saptanan yanmış ahşap kalıntıları, yapının ikinci katında ahşap sütunların kullanıldığını düşündürmektedir (Resim 6; Lloyd ve Mellaart, 1965: 3–33).



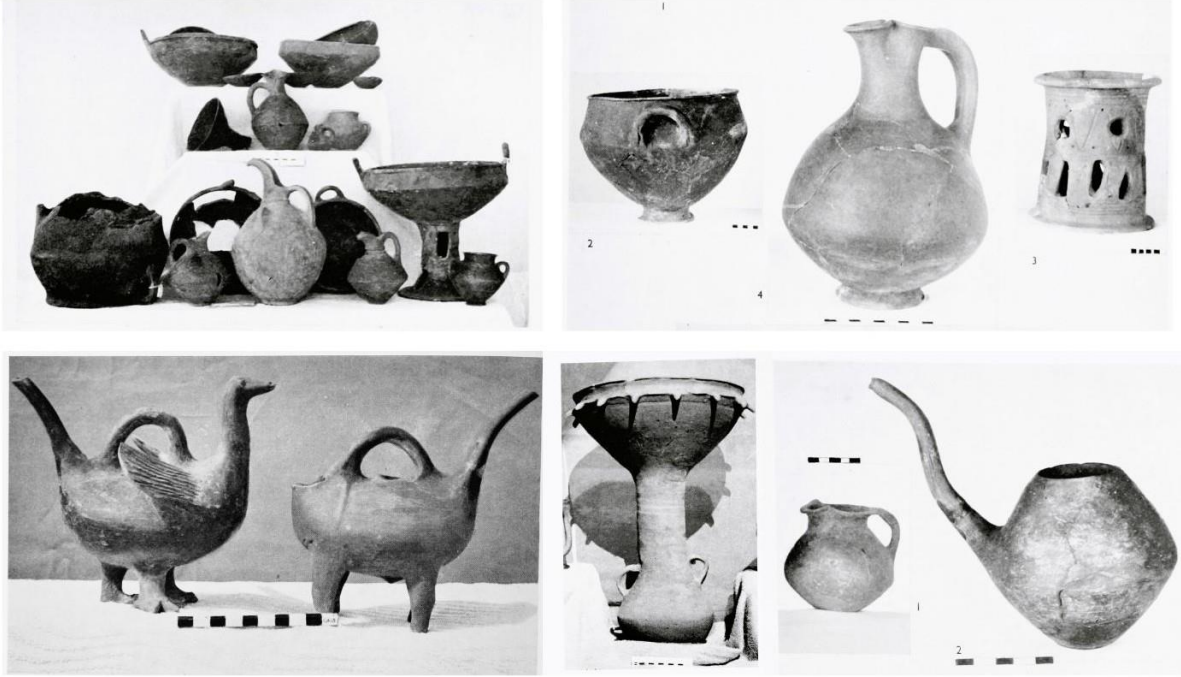
Resim 6: V. Tabakadaki Sarayın Rekonstrüksiyonu (Lloyd ve Mellaart, 1965: 30)

Saray birbirlerine açılan, dörtgen mekânlardan oluşur; bazı odalarda sunak ve ocaklar saptanmıştır (Lloyd ve Mellaart, 1965: 39-45). Yapının M.Ö. 1780’de, Asur Ticaret Kolonileri Çağı’nı sonlandıran (Özgüç, 2015: 3-7), Orta Anadolu merkezli yıkımlarla ilişkili bir nedenle yandığı varsayılmıştır (Mellaart, 1970: 57-58). İlk dönem kazılarında batı tepesinde birbirine benzer, kamu yapıları ve tapınaklar ortaya çıkarılmıştır. Planlı bir yerleşim anlayışıyla inşa edildiği düşünülen yapıların da bir yangın sonucu yıkıldığı anlaşılmaktadır (Lloyd ve Mellaart, 1965: 35-38).

V. tabaka yangınından kalan kerpiç duvarlar IVc-a evrelerinde onarılarak yeniden kullanılmıştır. Bu tabakada herhangi bir büyük yapı kompleksi bulunmaz. Dikdörtgen planlı bu yapılarda ocak, fırın ve seki türü mimari öğelere yer verilmiştir (Lloyd ve Mellaart, 1965: 51-75).

J. Mellaart’a (1965: 82- 100) göre İlk Tunç Çağı’nın son evresi ile Orta Tunç Çağı başına tarihlenen çanak çömlek arasında, birkaç yenilik dışında, benzerlikler mevcuttur; bu evrede kesintisiz bir gelişimin olduğu düşünülmektedir. Çanak çömlek yalın mallar, kırmızı ve kahverengi açkılı mallar, yalın veya açkılı devetüyü mallar, kırmızı ya da kahverengi astarlı mallar, “Saray Malı” olarak adlandırılan ince, yalın devetüyü mallar olmak üzere çeşitli mallardan oluşur. Dönemin sonlarına doğru mika astar uygulaması görülür. Açık bezek mevcuttur (Lloyd ve Mellaart, 1965: 128). Gaga ve yonca ağızlı ya da oval ağızlı testiler; kalınlaştırılmış ağız kenarlı, içe dönük ya da düz ağızlı, omurgalı, sığ çanaklar; oluk

bezemeli, geniş ağızlı pithoslar; sepet kulplu ve akıtacaklı çömlekler, zoomorfik kaplar, pencere ayaklı meyvelikler, sığ tabaklar, yonca ağızlı maşrapalar, huniler, süzgeçler, çaydanlıklar ve Suriye-Filistin tipi kandiller biçimler arasındadır. “Saray Malı” ve ince yapım ‘eggshell (yumurta kabuğu)’ çanaklar dönemin başlarında oldukça yayındır; dönemin sonlarına doğru sayıca azalır (Lloyd ve Mellaart, 1965: 82-138). J. Mellaart’a (1965: 128) göre Geç Tunç Çağı’na ait yaygın görülen bazı biçimlerin bu evrede görülmeye başlaması, yerleşimin kesintisiz Geç Tunç Çağı’na geçtiğini kanıtlar (Resim 7).



Resim 7: Beycesultan İlk Dönem Orta Tunç Çağı Keramik Örnekleri (Lloyd ve Mellaart, 1965 yayınından derlenmiştir)

İkinci dönem yapılan araştırmalarda ise Orta Tunç Çağı’na ait 4 tabaka saptanmıştır. Yeni tabakalanmaya göre 7-10. tabakalar bu dönemi temsil eder (Abay vd., 2018: 509-514). İlk ve ikinci dönem kazılarında saptanan tabakalar eşleştirilerek yeniden tarihlendirilmiştir. Buna göre V. tabaka ile 10. tabaka, IVc evresi ile 9. tabaka, IVb evresi ile 8. tabaka ve IVa evresi ile 7. tabaka eşittir. 14C analizleri, yeni mimari bulgular ve yeni keramik verilerinin karşılaştırılması sonucunda ilk dönem kronolojisinin değiştirilmesi gerekli görülmüştür. Buna göre Beycesultan’ın Orta Tunç Çağı, J. Mellaart’ın öne sürdüğü M.Ö. 1900- 1450 yıllarına değil, daha erken bir aşamaya, M.Ö. 2130-1775 yıllarına tarihlendirilmelidir (Ergün, 2023: 71-73).

Yeni dönem kazılarında höyüğün batı tepesinin güney yamacında, 10. tabakaya ait, yangında tahrip olmuş, beş mekân bulunmuştur. Taş temel üzerine kerpiç duvarlı bu mekânlar kuzeydoğu-güneybatı doğrultulu, dörtgen planlı ve birbirine bitişik birimlerdir, ancak yapıların bir kompleksin parçaları olup olmadığı henüz anlaşılamamıştır. Mekân içlerinde dokumacılık ve depolama ile ilgili pek çok in situ buluntu ele geçmiştir (Abay vd., 2018: 512-513). Orta Tunç Çağı’na ait tabakalardaki diğer

yapılar da taş temel üzeri kerpiçten inşa edilmiş, sıkıştırılmış kil tabanlı yapılardır (Abay vd., 2018: 511-513).

Kahverengi ve kıvıllı kahve astarlı mallar Orta Tunç Çağı'nda görülen mal gruplarının neredeyse yarısını oluşturan ve sevilerek kullanılmış mallardır. İlk dönem kazılarında bulunan mal grupları yeni kazılarda da saptanmıştır; farklı olarak dönemin sonlarına doğru ince yapım 'eggshell', açık kırmızı-devetüyü-kahverengi ve koyu gri astarlı mallar giderek azalır. Geç Tunç Çağı'nda görülen altın ve gümüş boya astar tipi keramiklerin ilk örnekleri bu dönemin sonlarında görülür (Ergün, 2023: 157-160). Basit ağız kenarlı, yarı küresel gövdeli, içe dönük ya da dışa kalınlaştırılmış dudaklı, omurgalı, yarı küresel formu veya karınlı çanaklar mevcuttur. Küçük boyutlu ve emzikli/akıtacaklı pişirme ve depolama çömleri, tek kulplu, iç bükey boyunlu, dışa dönük basit ağızlı, yonca ağızlı ya da gaga ağızlı testiler, basit ağızlı yarı küresel gövdeli, yuvarlak omuzlu ve konik gövdeli kâseler yaygındır. Tabaklar; meyvelikler, maşrapalar, bardaklar, huniler, şişeler, çaydanlıklar ve süzgeçli çanaklar yeni dönem kazılarının diğer biçimleri arasındadır (Ergün, 2023: 163-258). Kaplar üzerinde kazıma, baskı, çentik, kabartma, oluk, yiv, saklı astar ve açkı bezeme gibi çeşitli bezemeler görülür (Resim 8; Ergün, 2023: 308-311).



Resim 8: Beycesultan İkinci Dönem Kazıları, Orta Tunç Çağı Keramik Örnekleri (Ergün, 2023 yayınından derlenmiştir)

Küçük buluntular arasında pişmiş topraktan hilal biçimli veya piramidal dokuma ağırlıkları, ağırşaklar, ezgi taşları, boncuklar, çakmaktaşı aletler ve işlenmiş ya da yarı işlenmiş kemik aletler dikkat çekici olup, Orta Tunç Çağı'nda Beycesultan'da yapılan dokumacılığa işaret etmeleri açısından önemlidirler (Abay vd., 2019: 67).

İlk dönem kazılarında Orta Tunç Çağı tabakalarında Beycesultan'da bir bey sarayını da içeren, güçlü bir yerleşimin bulunduğu anlaşılmıştır. Yerleşimde bu tür bir yapının bulunması dönemde politik

açıdan güçlü bir yönetim sistemine ve buna bađlı bölgelerarası ilişkilere işaret edebilir. Ancak bu kazılarında günlük yaşama dair belirgin kalıntılara rastlanmamıştır. Büyük bir yangınla tahrip olan yapılar onarılarak yeniden kullanılmıştır, ancak yangın sonrası Orta Tunç Çađı Beycesultan’ında yeniden büyük yapı komplekslerinin oluşmadığı anlaşılmaktadır; buna göre yerleşmesinin bir merkez olma özelliğini yitirdiđi öne sürülebilir. Tüm bu olgulara rağmen Beycesultan’da çanak çömlek çeşitlenmiş ve eskiye göre daha zarif ve özenli yapılmıştır.

İkinci dönem kazılarında Orta Tunç Çađı tabakalarına inilmiş ve bu dönem hakkında farklı bilgiler edinilmiştir. İlk kazı döneminde varlığı bilinmeyen ve günlük yaşamı yansıtan yapılara ulaşılmıştır. Böylece Beycesultan sakinlerinin geçim ekonomileri ve günlük yaşam biçimleri bir ölçüde aydınlığa kavuşmuştur. Yeni dönem çanak çömlek bulguları birinci dönem kazılarından edinilen bilgileri tamamlar niteliktedir; araştırmalarla bu konuda yeni veriler de sağlanmıştır. İlk dönemde “Saray Malı” olarak adlandırılan ince malların ikinci dönem çalışmalarında günlük yaşam alanlarında ortaya çıkması, mal gruplarındaki bu tür adlandırmaların yanıltıcı olabileceđini, bu tür malları yalnızca bir zümreye ait insanın kullanmış olduğunu düşünmenin sakıncalarının bulunduđunu göz önüne sermektedir (Abay vd., 2018). İkinci dönem çalışmalarında yalın ve ‘eggshell’ malların Orta Tunç Çađı’nın erken tabakalarını karakterize ettiđi anlaşılmış ve her iki dönem araştırmalarında da bu malların dönem sonlarına doğru azaldığı ortaya çıkmıştır. Dönemin geç evrelerinde ‘eggshell’ malların yalın olarak bırakılmadığı, kızıl kahve ya da kırmızı renkli astar uygulanarak üreilmeye devam ettiđi saptanmıştır. Ek olarak Beycesultan Geç Tunç Çađı’nda görülen altın ve gümüş boya astarlı çanak çömleğin ilk örneklerinin dönemin sonlarında ortaya çıktığı saptanmış, Geç Tunç Çađı’na kesintisiz geçildiđi fikri böylece desteklenmiştir. Yeni bulgular ve radyokarbon tarihlerinin yardımıyla Orta Tunç Çađı’nın sonunun Hitit Orta Krallık Dönemi’nin başlangıcıyla örtüşmediđi anlaşılmış ve yerleşmenin yeni kronoloji yardımıyla Hitit Eski Krallık Dönemi’nin hemen başında ya da biraz öncesinde son bulduđu saptanmıştır (Ergün, 2023).

Geç Tunç Çađı

Geç Tunç Çađı’na ait verilere her iki araştırma kazı döneminde yapılan araştırmalarda ulaşılmıştır. İlk dönem yapılan kazılarda I-III. tabakaların Geç Tunç Çađı’na ait olduđu saptanmıştır; I tabakanın kendi içinde iki evresi (Ia-Ib) bulunduđu anlaşılmıştır. Mellaart’a (1970: 62-67) göre Beycesultan’da Geç Tunç Çađı M.Ö. 1450 yılında başlar ve M.Ö. 1100’lere dek sürer. İkinci dönem yapılan araştırmalarda ise yeni kronolojiye göre 4-5-6. tabakaların Geç Tunç Çađı’na ait olduđu saptanmış, 5. tabakanın kendi içinde 5a ve 5b evrelerine ayrıldığı anlaşılmıştır. Bu aşamada ilk ve ikinci dönem kazılarında saptanan Geç Tunç Çađı tabakaları mimari veriler ve diđer buluntular yoluyla eşleştirilerek yeniden tarihlendirilmiştir. Buna göre Ia evresi ile 4. tabaka, 1b evresi ile 5a evresi, II. tabaka ile 5b evresi, III. tabaka ile 6. Tabakanın eşzamanlı olduđu anlaşılmıştır. 14C analiz sonuçları, mimari karşılaştırmalar ve yeni çanak çömlek verileri yoluyla ilk dönem kronolojisinin deđiştirilmesi gerekmiştir. Böylece Beycesultan’ın Geç Tunç Çađı yeni kronolojide M.Ö. 18. yüzyılın ikinci yarısı ile M.Ö.13. yüzyılın arasına tarihlendirilmiştir (Abay vd., 2023a).

Geç Tunç Çaĝı'nda Beycesultan'ın yeniden Őehir olarak yapılandığı görölmektedir. İlk dönemde doĝu tepesinde geniř bir alanda yapılan kazılarda III. (6) tabakaya ulařılmıř ve yapılarla çevrili, doĝu-batı doĝrultulu, düzensiz bir biçimde oluřturulmuř, birbirine paralel iki sokak ortaya çıkarılmıřtır. Tař temelli kerpiçten ve dikdörtgen planlı bu yapıların bazıları olasılıkla müstakil ev olarak kullanılmıřtır (Lloyd, 1972: 7-9). Yapı içlerinde duvarlara dayalı Őekilsiz ambarlar ve kilden bir bordürle çevrelenmiř ocaklar bulunmuřtur. Ayrıca küllerin ve diĝer çöplerin atılması için yapıların yakınlarda dairesel bir çukur kazılması gibi düzensiz bir alışkanlık da gözlemlenir. Ev olduđu düşünölen bazı yapılarda bulunan fırını destekleyen yüksekçe, dikdörtgen bir platform üzerinde, boyutu yaklaşık 48 santimetre olan at nalı Őeklinde (U), üzerleri dairesel damga bezekli düzenekler bulunmuřtur. Bu düzeneklerin ateř üzerindeki piřirme kaplarını desteklemeye yaradıkları düşünölmüřtür. Diĝer tabakalarda da bu düzeneğin kullanımı sürer. Tepenin kuzeyinde ve güneybatısında iki sondajda bu döneme ait savunma duvarı kalıntıları saptanmıřtır (Lloyd, 1972: 7-9).

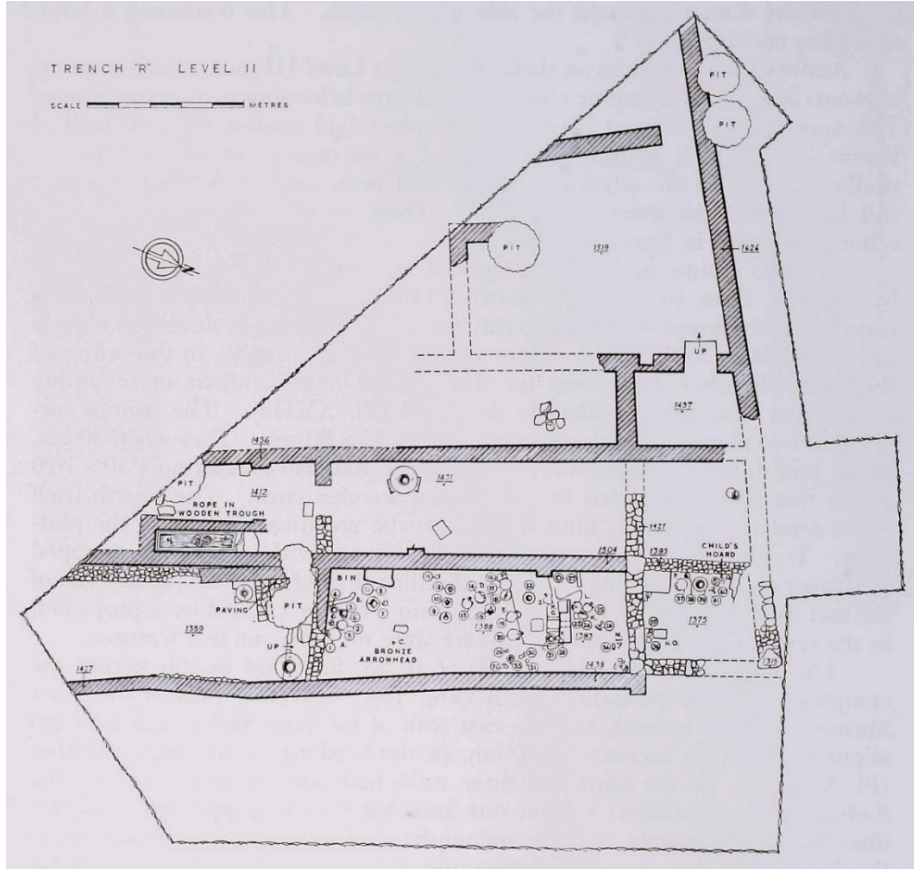


Resim 9: Doĝu Tepesi II. Tabaka Planı (Lloyd, 1972: 11)

Lloyd'a (1972) göre basit yařam kořullarında bařlayan bu dönem, II. (5) tabakada bir refah dönemine dönüşür (Resim 9). Doĝu tepesinde yapılan çalıřmalar sırasında II. tabakada planlı birçođ mimari yapı ortaya çıkarılmıř ve III. tabakadaki kuzey ve güney caddesi bu tabakada da varlığını sürdürmüřtür. Yapılar III. tabakada olduđu gibi güney caddesi ve kuzey caddesi etrafında gruplanmıřtır. II. tabaka mimarisi III. tabakanın mimarisine benzer olmakla birlikte, mimarisi daha geliřkindir; yapı

sayısı da oldukça fazladır (Lloyd, 1972: 9-10). Alanın güneyinde “Küçük Saray” olarak adlandırılan, içlerinde tunç dahil diğer küçük buluntuların ele geçtiği; ambar, seki ve ocakların olduğu birçok oda ve avludan oluşan bir kompleks ortaya çıkarılmıştır. (Lloyd, 1972: 9-11). Alanın kuzeyinde ise megaron benzeri yapılar ve bunlara bitişik dükkân/magazinlerde pithoslar, kırık çömlekler, kadehler, meyvelikler bulunmuştur. Tahıl kalıntıları ile dolu 1,5 metre boyundaki pithosların depolandığı mekânlar da mevcuttur (Lloyd, 1972: 11-13). Lloyd (1972: 15-17), iki cadde arasında kalan alanın doğu bölümünde, at ahır ve bakıcılarının kullandığı özel amaçlı bir yapı biriminden söz eder; burada avlular ve içlerinde bağlama direkleri ve yemlik gibi öğelerin bulunduğu mekânlar saptanmıştır. Ayrıca odaların bazılarında at toynak izleri görülmüştür. I. (4) tabakada, Geç Tunç Çağı'nın son evresinde, doğu zirvede çiftlik evi olduğu düşünülen bir megaron yapısı gün ışığına çıkarılmıştır. Bu tabakadan sonra höyüğün terk edildiği düşünülmektedir (Lloyd, 1972: 18-19).

Höyüğün batı tepesinin kuzeydoğu tarafında yapılan kazılarda III. (6) tabakaya ait, bitişik düzende ve kuzey-güney doğrultusunda, dikdörtgen biçimli, daha küçük mekânlarla çevrili, tapınak olabilecek iki yapı bulunmuştur. Bunlar II. tabakada (5) küçük değişimlerle yeniden inşa edilmiş ve daha sonra bir yangınla tahrip olmuşlardır. Her iki tapınağın da ana odasında seki üzeri bir ocak düzeneği, kilden yapılmış ambarlar ve oturmak için sekiler vardır (Resim 10; Lloyd, 1972: 24-27).



Resim 10: Batı Tepesi II. Tabaka Tapınakları (Lloyd, 1972: 28)

II. tabaka, yaşanan şiddetli bir yangınla sona erdiğinden, tabakaya ait buluntular yüksek oranda korunmuş ve böylece döneme ait zengin arkeolojik veriler ele geçmiştir. Tapınak mekânlarında tunç mızrak ve ok uçları, taş havanlar, ağırşaklar, boynuzlu kap destekleri, deniz kabukları, boncuklar, çakıl taşları, kil nesnelere ve yaban domuzu dişi, yanı sıra çanak çömlek parçaları dışında, kırktan fazla tüm çanak çömlek ele geçmiştir (Lloyd, 1972: 27-32).

Batı tepesinin zirvesinde yapılan ilk dönem kazılarında ise II. (5) tabakaya ait, yangınla tahrip görmüş, iki tam ve bir yarım ev saptanmıştır. (Lloyd, 1972: 19). Buradaki evler, ana oda ve ona bağlı açık avlu ve küçük odalardan oluşmaktadır. Mekânlarda ocaklar, su akıtmalı bir lavabo ve içinde kömürleşmiş tahıl saptanmış depo kabının yanı sıra kâseler, çömlekler, testiler, meyvelikler gibi çanak çömlek de bulunmuştur (Lloyd, 1972: 19-21).

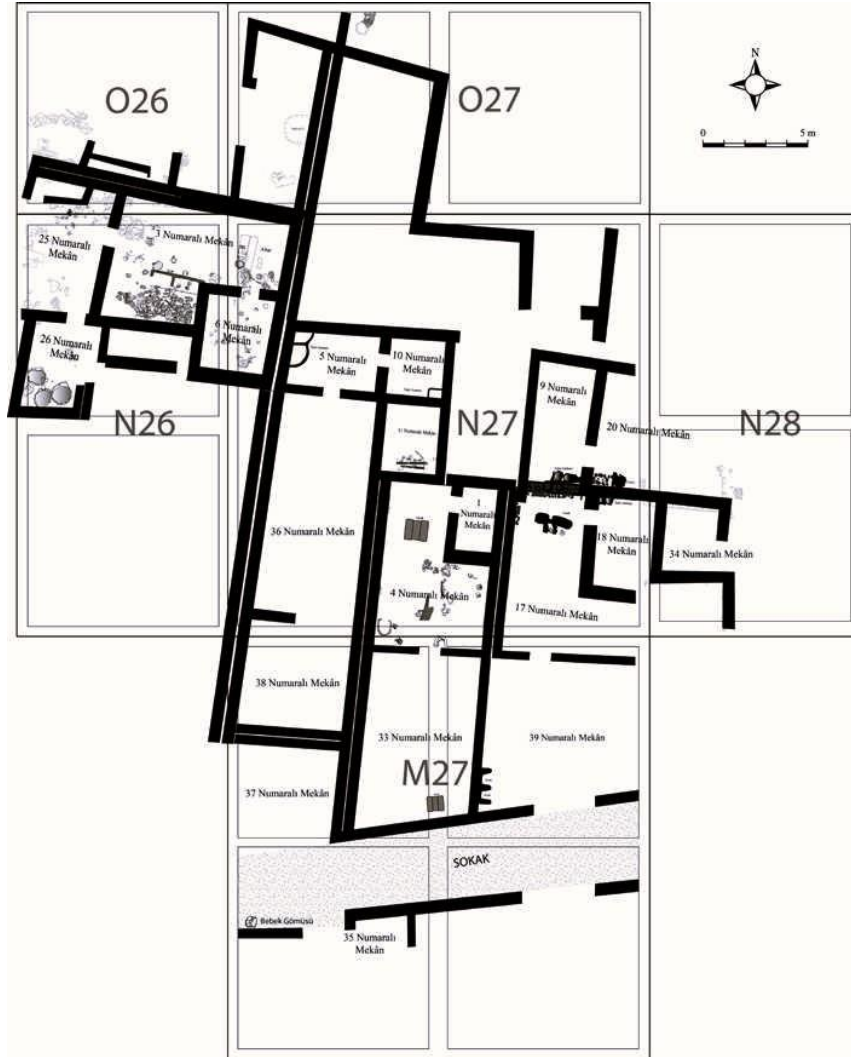


Resim 11: Beycesultan İlk Dönem Geç Tunç Çağı Keramik Örnekleri (Mellaart ve Murray 1995 yayınından derlenmiştir)

Orta Tunç Çağı'nın son dönemlerindeki sade çanak çömleklerden sonra, Beycesultan Geç Tunç Çağı keramiklerinde yenilik ve ince zevk gösteren yapımlar yine ön plana çıkar (Mellaart ve Murray, 1995: 1-2). III. tabakanın mal grupları arasında kırmızı, devetüyü, kahverengi, turuncu- /kırmızı-kahverengi, turuncu kırmızımsı, koyu erik kırmızısı ve pembe astarlı/açıklı mallar bulunur. Mikalı parlak, bakırımsı kırmızı, gümüşü gri ve altın mikalı astarlı örnekleri de bulunmuştur (Mellaart ve Murray, 1995: 1-22). Biçimler arasında dışa çekik ya da basit dudaklı ve düz dipli, dışa kalınlaştırılmış dudaklı tabaklar; basit ya da kalınlaştırılmış dudaklı, akıtacaklı, düz ya da halka dipli, omurgalı, derin ve dikey kulplu çanaklar; sığ ya da derin, küçük/büyük, kulplu ya da kulpsuz derin, boyunlu/boyunsuz, omurgalı ve süzgeçli çömlekler; yonca ya da gaga ağızlı, kesik gagalı, basit ya da iki/üç ağızlı, akıtacaklı testiler; küçük/büyük kaideli ve yonca ağızlı fincanlar; basit, kalınlaştırılmış acık ağızlı, yivli ağızlı, kulplu/kulpsuz büyük omurgalı kâseler görülür. Yanı sıra, dışa çekik ya da, basit dudaklı, düz dipli ve

dışa kalınlaştırılmış dudaklı tabaklar; basit kulpsuz ya da dört kulplu meyvelikler; keskin/yuvarlak omuzlu olabilen kısa/uzun kadehler; tankardlar, pithoslar, kraterler, süzgeçli ya da süzgeçsiz çaydanlıklar, mataralar, askoslar, huniler, şişeler gibi çeşitli biçimler mevcuttur (Mellaart ve Murray, 1995: 58-60). Bu dönemin çanak çömleği baskı, yiv, çentik, perçin, çizi bezeklerle süslenmiştir. Boya bezeğin yanı sıra açık bezek de görülür (Resim 11; Mellaart ve Murray, 1995: 21-22).

İkinci dönem kazılarında ise Geç Tunç Çağı ait verilere her iki tepede de ulaşılmıştır. Geç Tunç Çağı'nın erken evresine ait mimari yapılar şimdilik batı tepesinin güney tarafında bulunmuştur. Bu alanda kötüce korunagelmüş, işlenmemiş taştan temel üzerinde kerpiç duvarları olan yapılara rastlanır. Açık alanlara ait düz ya da beyaz sıvalı zeminler de saptanmıştır (Abay vd., 2018: 508). Bazı yapılardan konut-işlik olarak yararlandığı ele geçen dokuma ağırlıkları, ağırşaklar, öğütme taşları, çanak çömlek parçaları, metalden iğne, orak ve diğer bazı aletlerden ve çakmaktaşı aletlerden anlaşılmaktadır (Abay vd., 2019: 67-68).



Resim 12: İkinci Dönem Batı Tepesi 5. Tabaka Planı (Abay ve Dedeoğlu, 2016: 192)

Yine bu alanda Geç Tunç Çağı ortasına tarihlenen yapılara ulařılmıştır. 5a ve 5b evrelerinden oluşan bu orta dönemin her iki evresinin de bir yangınla tahrip olduđu anlaşılmıştır. Burada 5b evresinde yangın geçirerek 5a evresinde onarılarak yeniden kullanıldığı saptanan, büyük bir yapı kompleksine ait mekânlar açığa çıkarılmıştır (Resim 12; Abay ve Dedeođlu, 2014: 387). Yapı kompleksinde kullanılan, düzgün sıvalı duvarlar 1 metre kalınlığında, çift sıra işlenmemiş taş temelli duvarlardır. Ana duvarlara eklenen ara duvarlar yoluyla iç mekânlar bölümlenmiştir (Abay ve Dedeođlu, 2012: 312-313). Söz konusu alanın batısında 5b-a evresine ait bir tapınak ortaya çıkarılmıştır. Bu tapınağın benzer örnekleri ilk dönem kazılarında, II. tabakada da bulunmuştur. 5b-a evresi tapınağının içinde bir sunak düzeneđi mevcuttur; sunağın etrafında tüm kaplar, şematize insan yüzü betimli bir çömlek ve iki adet boynuz biçimli kap desteđi de ele geçmiştir (Abay ve Dedeođlu, 2012: 313-314). Sunak çevresinde bir seki ve tüme yakın çok sayıda kap, yarımay biçimli dokuma ağırlıkları ve ağırşaklar, çakmaktaşı âletler, işlenmiş taşlar ve kemik nesnelere bulunmuştur (Abay ve Dedeođlu, 2013: 220-221). Tapınağın kuzey duvarına bitişik yapılmış bir öğütme düzlemi ile in situ halde öğütme taşları ele geçmiştir. Yapıdaki öğütme düzlemi gibi evsel nitelikteki sabit mimari öğeler ve diđer buluntular nedeniyle, bu yapının, bir tapınaktan çok, içinde tapınım alanının da yer aldığı ev benzeri büyük bir yapı olduđu düşünülmektedir (Abay ve Dedeođlu, 2016: 187-189). Alanın genelinde yaşam alanı ya da depo olarak kullanılan birçok mekân açığa çıkarılmıştır. Depo olarak kullanılan mekânların içlerinde yanmış tahıl kalıntıları ile dolu olan büyük küpler ve duvarlara bitişik siloların olduđu görülür (Abay ve Dedeođlu, 2012: 315). Yaşam alanı olarak kullanılan mekânlarda ocaklar, içlerinde kömürleşmiş tahıla da rastlanan, yan yana ya da ayrı ayrı silolar ve depolama küpleri saptanmıştır. Küçük buluntular arasında çok sayıda aşık kemiđi, ahşap dokuma tarađı, dal örgü sepet kalıntısı, dokuma kalıntıları, ağırşaklar, delinmiş deniz kabuğundan, taş ve kemikten boncuklar, kireçtaşları, perdah taşları, metal iğne ve mızrak uçları yer alır. Mekânların bazılarında dokuma yapıldığı ya da dokumada kullanılan aletlerin saklandığı düşünülmüştür (Abay vd., 2020: 118-121).

Alanın güneyinde, 5. tabakaya ait, dođu-batı yönünde ve 9 metre uzunluğunda, 3 metre genişliğinde bir sokak bulunur (Abay ve Dedeođlu, 2013: 220). Ev/yaşam alanı olduđu anlaşılan bu yapı kompleksinin 5b evresinde inşa edilmiş olduđu ve bir yangınla son bulduđu saptanmıştır (Abay vd., 2020: 118-121). Yangınla son bulmuş bu yapıların içinde insanların saklandığı ve çıkan yangın sonucu burada öldükleri anlaşılmıştır. Yangının 5b evresinde yerleşmenin uğradığı bir istilâ sonrası, kasten çıkarıldığı da düşünülmüştür. 5b evresine ait tahıl örneklerinden elde edilen C14 tarihleri yaklaşık M.Ö. 1570/1530 yıllarını vermektedir. 5a evresinde mimarî ve maddi kültüründe görülen devamlılık sebebiyle yerleşimin yangından kısa bir süre sonra tekrar, ancak özensizce iskân edildiđi görülür (Abay ve Dedeođlu, 2012: 315). Geç Tunç Çağı'nın sonlarına ait olan 4. tabaka Bizans ve Selçuklu-Beylikler dönemlerine ait çöp çukurları ve inşaat faaliyetleri tarafından yoğun olarak tahrip edilmiştir. Bu tahripten kurtulan, az sayı kerpiç yapı kuzey-güney doğrultulu, dikdörtgen planlıdır (Abay ve Dedeođlu, 2012: 312).

İkinci dönem kazılarında Geç Tunç Çağı'nın izlerine, dođu tepesinde de rastlanmıştır. Dođu tepesinin kuzey kısmında, 800 metrekarelik geniş bir alanda yapılan çalışmalar sonucu Geç Tunç Çağı'nın 4. tabakasına ait zengin buluntulara ulařılmıştır. Burada tahribata uğramış, 3 metre genişliğinde

bir sokak ve dörtgen planlı yapılar bulunmuştur. Yapılar bitişik düzende, işlenmemiş taş temel üzerine kerpiç duvarlı, sıkıştırılmış ve sıvanmış sert tabanlı mekânlardan oluşur. İçlerinde ocak, fırın, seki gibi mimari öğeler mevcuttur. Bazı mekânların yanından atık su (?) künkleri çıkmıştır. Yine bazı mekânlarda kırmızı ve sarımsı duvar sıvası izlerine rastlanmış, bazılarında ise tabanın beyaz renkte bir sıvandığı görülmüştür. Mekân içlerinde çömlekler, depolama kapları, büyük kapak parçaları, boynuz biçimli ocak ayağı parçaları, metal ve taş nesnelere, kemikler, çakmaktaşı aletler, ezgi taşları, piramidal ve hilal biçimli dokuma ağırlıkları, işlenmiş boynuzlar, boncuklar, havaneli ve sapan taşı gibi buluntu tipleri ile karşılaşmıştır (Abay vd., 2023b: 294-298).

İkinci dönem Geç Tunç Çağı bulunan mal grupları arasında devetüyü, kırmızı, koyu ya da açık kahverengi, kahverengi siyah alacalı, kızıl-kahve, turuncu ve kırmızımsı turuncu astarlı mallar yer alır. Ayrıca altın ve gümüş mika astarlı, kendinden astarlı açkılı veya açkısız, çark yapımı, parlak açkılı mallar da mevcuttur (Abay vd., 2023b: 298-299). Kap repertuarı arasında dışa kalınlaştırılmış ya da dışa çekik dudaklı, yarı küresel ya da keskin omuzlu çanaklar; dışa kalınlaştırılmış dudaklı ve küresel gövdeli çömlekler; tek kulplu, yonca ve gaga ağızlı testiler; basit ve dışa kalınlaştırılmış dudaklı kâseler, uzun ya da kısa kaideli meyvelikler ve kadehler; yonca ağızlı maşrapalar, çaydanlıklar ve huniler yer alır (Abay vd., 2019: 72-75). Açkılı bezek, çentik, oluk ve kabartma bezekler de mevcuttur (Resim 13; Abay ve Dedeoğlu, 2012: 315-316).



Resim 13: Beycesultan İkinci Dönem Geç Tunç Çağı Keramik Örnekleri (Üst Resim: Abay, 2012: 60; Alt Resim: Abay ve Dedeoğlu, 2013: 227)

İlk dönem arařtırmalarında Geç Tunç Çağı'nda Beycesultan'ın önemli bir kentleşme ve kültürel gelişim sürecinden geçmiş olduğu anlaşılmaktadır. Doğu tepesinde bu çağa ait kesintisiz tabakalanma mevcuttur; dönemin başlarında Beycesultan sakinlerinin özensiz ve ayrıntılı planlanmamış bir yerleşme kurdukları görülür. Dönem ortalarına doğru yerleşme megaron tarzı yapılar, küçük saray kompleksi, işlik ve depo alanlarından meydana gelen, daha ayrıntılı planlanmış bir kent dokusuna sahip olur. Buluntulardan yola çıkıldığında yerleşmede üretimin ve belki de ticaretin arttığı, buna bağlı olarak refah seviyesinin yükseldiği anlaşılmaktadır (Lloyd, 1972; Hajnal vd., 2022: 79-82). Varsılığın artmasıyla ilintili olan, yerleşmenin ayrıcalıklı sınıfının gereksinimlerine yönelik malzemenin çeşitlendiğini öne sürmek, bu çağda ele geçen çanak çömlek topluluğunun zenginliğinde ifade bulur gibi görünmektedir (Mellaart ve Murray, 1995). Söz konusu çeşitlilik bu çağda, belki de yerleşme yakınlarında üretilmiş olabilecek çanak çömleğin dış pazarlarda alıcı bulmasıyla da ilişkilidir. Yanı sıra saray olarak adlandırılan bir yapının varlığı yerleşmede bir yönetim aygıtına ve toplumsal düzenin sağlanarak denetim altında tutulduğuna işaret eder. Yerleşmelerin farklı evrelerde yangınlarla son bulması dıştan gelen saldırılara bağlanmasının yanı sıra, kullanılan mimari malzemenin niteliğiyle ilintili de olabilir. Dönemin sonuna doğru olasılıkla bu düzenin dış tehditler sonucu bozulmasından kaynaklı olarak, yerleşimin küçük bir köy hâline dönüştüğü ve sonradan terk edildiği görülür. Bu durumu M.Ö. 13.yüzyılda Anadolu'da Büyük Hitit İmparatorluğu'ndaki sallantılar ve yaklaşan sonla, iklim değışikliklerinden kaynaklanan kuraklıklar, kıtlık ve bunlarla ilişkili salgın hastalıklar, bölgenin genelindeki sosyal dalgalanma ve siyasi istikrarsızlıkla açıklamak da mümkündür (Knapp ve Manning, 2016: 92).

Batı tepesinde ise dönemin erken tabakalarından itibaren iki tapınağın olduğu saptanmış ve tapınakların daha sonraki evrelerde yeniden inşa edilerek kullanıldığı görülmüştür. Tepenin zirvesinde de içlerinde günlük yaşamı kolaylaştıran ocaklar, fırınlar, sekiler, drenaj sistemleri ve tahıl depolama kapları olan domestik yapıların olduğu anlaşılmıştır. Buradaki buluntular da doğu tepesindeki genel görünümle bir bütün oluşturmakta, planlı ve üretim amaçlı bir kentleşmeye işaret etmektedir.

İkinci dönem yapılan arařtırmalarda ise Geç Tunç Çağı hakkında daha fazla bilgiye ulaşmak ve kronolojiye katkı sağlamak istenmiştir. Batı tepesinde, bu döneme ait tüm tabakalara ulaşılmıştır. Burada tıpkı ikinci dönem doğu tepesinde olduğu gibi, özensiz başlayan yapıların giderek daha karmaşık mekânlar haline dönüştüğü görülür; üst tabakalardaki tahribat nedeniyle dönemin sonları tam olarak anlaşılammıştır. Yaşam alanı ya da depo olarak kullanılan birçok mekânın ilk dönem arařtırmalarındaki yapılar ile benzer olduğu saptanmıştır. İkinci dönem arařtırmalarında, burada (5. tabakada) bilinen diğer tapınaklar gibi bir mekân açığa çıkarılmış, ancak mekânın içinde tapınım alanı bulunan, domestik bir yapı olduğu anlaşılmıştır. Doğu tepesinde yapılan çalışmalarda ise 4. tabakaya ait mekânlar açığa çıkarılmış ve birinci dönem arařtırmalarından farklı olarak, Geç Tunç Çağı'nın son evresi hakkında daha fazla bilgiye ulaşılmış, bu evrenin daha karmaşık ve birbirine bitişik yapılarla devam ettiği anlaşılmıştır.

Dönemin geneline baktığımızda kent refah düzeyinin artmasının yanı sıra ve belki de buna koşut olarak meydana gelen ayrıcalıklı sınıfın zevk kaygıları nedeniyle, çanak çömlek yapımında estetik kaygıların güdüldüğü, incelik ve estetik bir anlayışın ön plana çıktığı görülür. Kullanılan renklerin

oldukça geniş bir yelpazeye yayıldığı, kap biçimlerinin daha çeşitlenerek karmaşıkleştığı gerek sanatsal, gerekse kültürel kimlikle ilintili bezemelere yer verildiği anlaşılır.

Demir Çağı

İlk dönem kazı çalışmalarında Demir Çağı'na ait çok az buluntu ele geçmiş ve bu yüzden kronolojide yer verilmemiştir. İkinci dönem çalışmalarında ise bir mezarlık alanında, Demir Çağı'na ait az buluntu saptanmıştır. Her iki dönemde de Demir Çağı'na ait bulgulara rastlanması ve ileride bu döneme ait buluntularla karşılaşma ihtimali sebebiyle yeni dönem kazı çalışmalarında oluşturulan kronolojiye Demir Çağı 3. tabaka olarak eklenmiştir (Abay ve Dedeoğlu, 2012: 306).

İlk dönem çalışmalarında doğu tepesinin güneyinde, bir evin tabanında bir grup Frig çanak çömleği bulunmuş ve keramikler üzerinde yapılan çalışmalar sonucunda höyüğün M.Ö. 8. yüzyılda yeniden işgal edildiği düşünülmüştür (Mellaart ve Murray, 1995: 89-91). İkinci dönem çalışmalarında höyüğün batısında saptanan mezarlık alanında Demir Çağı'na da tarihlenen mezarlar ortaya çıkarılmıştır. Bu mezarların birinde bulunan bir çömlek Demir Çağı'na tarihlenmiştir, ancak mutlak tarih henüz belli değildir (Abay ve Dedeoğlu, 2009: 55-60).

Bizans Dönemi

İlk Bizans Dönemi'ne ayrıntılı biçimde yer verilmekte ve bu dönem oluşturulan kronolojide yer almaktadır. İkinci dönem araştırmalarında ise hem doğu hem de batı tepesinde çok sayıda Bizans Dönemi kalıntıları saptanmış ve yeni oluşturulan kronolojide bu dönem 2. tabakaya yerleştirilmiştir.

İkinci dönem araştırmalarında höyüğün batı tepesinin kuzey tarafında Bizans Dönemi buluntuları da ortaya çıkarılmıştır. Kuzey-güney ve doğu-batı doğrultusunda, tabanları taş döşemeli iki sokak ve sokakların çevresinde yapılar mevcuttur. Yapılar genelde dikdörtgen planlı ve tabanları kerpiç, sıkıştırılmış kil ya da taş döşemelidir. Bazı mekânların duvarları “almaşık örgü duvar” tekniğindedir; bazılarında ise taş temel üzerine kerpiç kullanılmıştır. Mekânlardaki depolama kaplarında arpa, buğday ve burçak kalıntılarını saptanmıştır (Abay ve Dedeoğlu, 2009: 57-58). Ayrıca çöp veya depolama amaçlı kullanıldığı düşünülen çok sayıda çukura rastlanmıştır (Abay ve Dedeoğlu, 2016: 186). Bu alanda metal, cam, kil, fildişi, kemik ve taştan yapılmış küçük buluntuların yanı sıra bir adet altın yüzük, bir elektron sikke, ekmek mührü ve piskoposu tasvir eden hayvan kemiğinden yapılmış bir figürin dikkat çeken eserler arasındadır. Sikkenin Nikephorus III Botaniates'e ait olduğu ve 1078-1081 yılları arasına tarihlendiği anlaşılmıştır. Höyüğün doğu tepesinde de Bizans Dönemi'ne ait buluntular saptanmıştır. Kalıntılar batı tepesindeki kalıntılar ile benzerlik göstermektedir. Farklı olarak buradaki kazılarda bazı duvarları yaklaşık 1 metre boyutlarında taş bloklardan yapılmış ve bazı duvarlarının iç yüzleri sarımsı-krem renginde kalın bir sıvayla kaplanmış olan, 5 mekânlı bir şarap işliği saptanmıştır. Mekânlarda ele geçen buluntular arasında metal çiviler, 1 metal ayna, cam bilezik, cam parçaları, yarım biçimli ve disk biçimli ağırlıklar, çakmaktaşıdan yonga açığa çıkarılmıştır. Yerlerde buğday kalıntıları ve Orta Bizans Dönemi'ne tarihlenen anonim bir tunç follis de bulunmuştur (Abay vd., 2023b: 292-293).

Bizans Dönemi'ne ait keramikler ağırlıklı olarak günlük kullanıma yönelik mutfak ve depolama kaplarından oluşur. Açık ya da kızıl kahve ve kiremit rengi malların yanı sıra kaba yapım mallar mevcuttur. Ele geçen ince yapım malların astarlı, kaba yapımların çoğu ise astarsız ve ačkısızdır (Abay vd., 2019: 76). Tipik Bizans sıraltı tekniğıyle yapılmıř, mavi ya da yeřil sırlı keramiklere de bulunmuřtur (Abay vd., 2020: 116). Biçimler arasında dıřa kalınlařtırılmıř dudaklı ya da basit ağızlı basit ağız çanak ve çömler yoğundur. Depolama kapları arasında ise dıřa kalınlařtırılmıř dudaklı, boyunlu ya da boyunsuz biçimler saptanmıřtır. Keramiklerde yiv, çentik ya da kazıma gibi bezemeler gözlemlenir (Abay ve Dedeođlu, 2009: 58-59).

Keramik, küçük buluntular ve mimari bulgular Beycesultan'ın bu dönemde de kendine yeten bir ekonomi sergileyen bir yerleřme ve belki de dinsel iřlevler üstlenmiř bir merkez olduđuna iřaret eder.

Selçuklu-Beylikler Dönemi

İlk dönem arařtırmalarında Selçuklu-Beylikler Dönemi'nden ayrıntılı olarak söz edilmemiř ve bu dönem kronolojiye katılmamıřtır. İkinci dönem arařtırmalarında Selçuklu-Beylikler Dönemi'ne ait kalıntılar saptanmıř, ancak dönem kalıntılarının yüzeye yakın olması nedeniyle çift çalıřmalarında tahrip olduđu görölmüřtür. İkinci dönemde kronoloji sıra düzeninde 1. tabakaya Selçuklu Beylikler Dönemi yerleřtirilmiřtir. Bu dönem höyüđün batı tepesinde arařtırılmıřtır. Selçuklu-Beylikler Dönemi burada Bizans ve Tunç Çağlarına ulařılan alanda kazılmıřtır. Buradaki tahribata uğramıř bazı mekânlar dikdörtgen planlı, 45-50 santimetre kalınlığında duvarlara sahip, tabanları 15-20 santimetre kalınlığında dođal taşlarla örtölmüř mekânlardır. Açık olan yerlerde ya da kapalı mekânlarda dairesel ve sıvanmıř ocaklar mevcuttur (Abay vd., 2020: 113-114). Buluntular arasında kil nesnelere, çakmaktařı, cam bilezik parçaları, kemik, mermer ve metal nesnelere, bir tunç sikke, kilden yapılmıř at figürini ve heykel bařı sayılabilir. Ele geçen sikke M.S. 1246-1249 yılları arasına tarihlenir ve İzzeddin Keykavus'a aittir (Abay ve Dedeođlu, 2009: 57).

Höyüđün batı tepesinin batı yamacında da Selçuklu-Beylikler Dönemi'ne ait kalıntılara ulařılmıřtır. Sert beyaz bir taban ve yapı temellerine ait dađınık taşlar dıřında herhangi bir mimari öđe saptanmamıřtır (Abay vd., 2017: 274). Dođu tepesinin batı yamacında yapılan çalıřmalarda ise Selçuklu-Beylikler Dönemi'ne ait 16 adet basit toprak mezar bulunmuřtur. Güneybatı-kuzeydođu dođrultulu, birbirine yakın konumlandırılmıř mezarlardan sadece ikisinde ölü hediyesi olabilecek bir boncuk ve tunç yüzük bulunmuřtur (Abay ve Dedeođlu, 2009: 59-60).

Selçuklu-Beylikler Dönemi'ne ait çok sayıda keramik ince ve kaba yapım mallardan oluşur. İnce yapım mallar kırmızı hamurlu (millet iři mallar), sarı sırlı, beyaz boyalı sırlı, beyaz astar boyalı ve astarsız mallardan meydana gelir. İnce yapım malların bazılarının üzerinde geometrik ve natüralistik öđelerden oluşun bezekler yer alır. El ve çark yapımı olan kaba mallar kiremit ya da kahverengi hamurlu, yođun tařçık veya mika katkılı ve astarsızdır. Kap biçimleri arasında dıřa dönük dudaklı kâseler, dıřa çekik dudaklı çömler, basit ağızlı/kulplu, düz dipli çanak çömler yer alır. Ele geçen keramiklerin benzerlerinin, M.S. 13.- 16. Yüzyıllarda Milet gibi diđer yerleřimlerde kullanıldıđı anlaşılır (Abay ve Dedeođlu, 2009: 56-57).

Sonuç

Beycesultan, alüvyonlardan oluşmuş, mineral açısından zengin, aynı zamanda bölgeye adını veren Çivril Ovası'nda, Büyük Menderes Nehri'ne ve onun kollarından biriyle beslenen Işıkli Göl'e yakın bir konumdadır. Alüvyonlu toprakların verimli ve tarıma elverişli olması Beycesultan'ın ilk sakinlerinin burayı seçme nedenleri arasında olmalıdır. Bölgenin en büyük höyüğü sayılabilecek Beycesultan'ın yanı sıra burada başka höyük ve yerleşimlerin de bulunması bu fikri destekler niteliktedir.

1956 yılında J. Mellaart tarafından başlatılan kazı ve araştırmaların amacı bu önemli bölgenin tarih öncesi dönemlerini aydınlatmak ve 1950'lerin güncel araştırma konuları arasında yer alan Luviler hakkında bilgi edinmektir. Uzun bir aradan sonra 2007 yılında E. Abay tarafından tekrar çalışmalar başlatılmış olup bu çalışmalar sürmektedir. Her iki dönemde yapılan çalışmalar sonucu höyükte Kalkolitik, Tunç ve Demir çağları, Bizans ve Selçuklu- Beylikler Dönemi saptanmıştır.

J. Mellaart'ın ilk dönem çalışmalarında derin açmalarda Kalkolitik Çağ'a kadar inilmiştir ve İlk Tunç Çağı'nı da kapsayan tarihöncesi dönemler araştırılarak başta çanak çömlekteki gelişim olmak üzere, Batı ve İç Batı Anadolu karşılaştırmalı araştırmaları açısından önemli bulgular elde edilmiştir.

İlk dönem kazıları Orta Tunç Çağı tabakalarında Beycesultan'da bir bey sarayını da içeren, bölgelerarası ilişkileri de yansıtan, güçlü bir yerleşimin bulunduğu anlaşılmıştır. Ancak bu kazılarda günlük yaşama dair fazla kalıntıya rastlanmamıştır. İkinci dönem kazılarında, ilk dönem kazılarında varlığı saptanmamış ve günlük yaşamı yansıtan yapılara ulaşılmıştır. Böylece Beycesultan sakinlerinin geçim ekonomileri ve günlük yaşam biçimleri bir ölçüde aydınlığa kavuşmuştur.

Geç Tunç Çağı'nda Beycesultan'ın önemli bir kentleşme ve kültürel gelişim sürecinden geçmiş olduğu ilk dönem araştırmalarıyla anlaşılmıştır. Bu çağ tabakalarında yapılan ikinci dönem kazılarıyla yerleşimin giderek büyüyüp düzenli planlanmış bir kente dönüştüğü teyit edilmiş, bulunan saray tarzı yapı, ahırlar, işlikler, dükkânlar, domestik mekânlar, megaron tipinde yapılar ve tapınaklar nedeniyle üretim ekonomisi güçlü, bir yönetici denetiminde bir yerleşme halini aldığı anlaşılmıştır. Ulaşılan bu refah düzeyiyle bazı eliter istek ve kaygıları çanak çömlekte meydana gelen değişiklikler, biçim ve bezek çeşitliliği vurgulamaktadır.

Höyüğün Demir Çağı dönemi hakkında çok fazla bilgi yoktur, zira üst tabakalarda yer alan Bizans ve Selçuklu dönemleri yapıları alt katlara zarar vermiştir. Bizans Dönemi'nde höyük tekrar kullanılmaya başlanılmış ve basit konutlar ve bir şarap işliđi inşa edilmiştir. Keramik kalıntıları dönemin keramik gruplarıyla uyum sağlamaktadır. Son kat olan Selçuklu Dönemi hakkında bilgiler mimari kalıntılar yoğun tahribata uğramış olduğundan çok sınırlıdır. Bulunan keramik ve küçük buluntular sayesinde Beycesultan'nın son tabakaları Selçuklu-Beylikler Dönemi'ne tarihlendirilmiştir.

Beycesultan Höyüğü, İlk Tunç Çağı'ndan itibaren ve bu dönemi izleyen Orta ve Geç Tunç çağlarında, Batı Anadolu'nun en önemli yerleşimlerinden biri olarak, yapı katlarının sürekliliđi ve tabakalar arasındaki geçiş dönemlerinin izlenebilirliđi sayesinde gerek Batı Anadolu'da, gerekse yakın

komřu b6lgeledeki arkeolojik alıřmalar iin 6nemli bir referans noktası olagelmıřtir. Yerleřmede yapılan ilk kazılar sonucu elde edilen verilerin, Troas B6lgesi'ni de kapsayan Batı Anadolu'da ve Ege Adaları'nda; Troia, Kumtepe, Beřiktepe, Bozuyuk, Poliochni (Lemnos), Thermi (Midilli/Lesbos), Emporio (Chios), Tıgani (Samos), Kayıřlar, Izmir-Bayraklı, Aphrodisias-Pekmez arkeolojik verileriyle; Karadeniz B6lgesi'nde Merzifon G6ller Mezarlıęı, I Batı ve Batı Anadolu b6lgelelerinde ise Kusura, Alacah6yuk, Boęazk6y, Hastane H6yuk, Karah6yuk, Kayseri-Kultepe, Porsuk/Zeyve H6yuk bulgularıyla; Akdeniz B6lgesi'nde ise G6zlukule, Yumuktepe gibi yerleřmelerin buluntularının benzerlik ve karřılařtırılmasıyla deęerlendirildięi g6r6lmektedir³. Son d6nemdeki yeni arařtırmalardan elde edilen veriler, Batı ve I Batı Anadolu B6lgesi'nde ise Liman Tepe, Panaz Tepe, Baklatepe, Maydos/Kilise-tepe ine-Tepecik, Asopos Tepesi, Milet, Ahlatlıbel, Etiyokuřu, Gordion, Kaman-Kaleh6yuk, Acmeh6yuk, Batı atalh6yuk, Kocabař Tepe, Seyit6mer, Uřak S6rmecik gibi yerleřmelerle karřılařtırılmıřtır ve yapılan karřılařtırmalar yoluyla Beycesultan'ın b6lgelelerarası k6lt6rel etkileřmelerdeki 6nemi bir kez daha belirgin bir biim almıřtır (Steadman ve McMahan, 2011).

Gerek ilk d6nem gerekse ikinci d6nemde yapılan alıřmalarda elde edilen bulgu ve buluntular Beycesultan'ın Batı Anadolu'da hemen hemen kesintisiz stratigrafi veren, b6lgenin Tarih6ncesi ve dięer tarihsel s6reciyle b6lgeleler arası iliřkileri ok iyi yansıtan bir h6yuk olduęunu kanıtlamaktadır. İlk d6nem arařtırmaları Batı Anadolu'da Beycesultan stratigrafisi yardımıyla oluřturulan kronolojinin uzun yıllar referans olarak kalma 6zellięini belirlemiřtir. İkinci d6nem yapılan arařtırmalarla Beycesultan hakkında daha ok veriye ulařmak ve b6lgenin Tarih6ncesi d6nemlerine yeni arařtırma teknikleriyle katkıda bulunmak, yeni tekniklerle gerektięinde revizyona gitmek amalanmıřtır. B6ylece ikinci d6nem arařtırmaları ilk d6nem arařtırmalarının kısmen tamamlayıcısı nitelięine b6r6n6r. Bu yayında etraflıca ele aldığımız, Orta ve Ge Tun aęı tabakalarında gerekleřtirilen yeni arařtırmalar sonucunda yerleřim hakkında daha ayrıntılı bilgilere ulařılmıř, yeni yapı eřitleri ve buluntular saptanmıřtır. Elde edilen veriler ve kullanılan yeni y6ntemler doęrultusunda, ilk d6nem arařtırmalarında oluřturulan kronolojinin g6ncellenmesi gereklilięi ortaya ıkmıřtır. G6ncellenen kronolojide, birinci ve ikinci d6nem tabakaları, mimari ve keramik buluntular temelinde eřleřtirilmıřtir.

İlerleyen ikinci d6nem arařtırmalarında Beycesultan'ın Anadolu k6lt6rel mirasındaki yerinin sabitlenerek g6vence altına alınması ve Anadolu Arkeolojisi'ne bu yolla katkıların s6rd6r6lmesi amalanmaktadır.

³ İlk d6nem arařtırmalarındaki karřılařtırmaların detayları iin bkz. Lloyd, 1972; Lloyd ve Mellaart, 1962; Lloyd ve Mellaart, 1965; Mellaart, 1968; Mellaart, 1970; Mellaart ve Murray, 1995

Kaynakça

- Abay, E. (2012). Beycesultan. A. Çilingirođlu, Z. Mercangöz ve G. Polat (Ed). İçinde *Ege Üniversitesi Arkeoloji Kazıları* (ss. 40-62). İzmir: Ege Üniversitesi.
- Abay, E., ve Dedeođlu, F. (2007). 2005 Yılı Çivril Ovası Yüzey Araştırması. F. Bayram ve B. Koral (Ed.), İçinde *24. Kazı Sonuçları Toplantısı* (C. 1, ss. 277-292). Ankara: Kültür ve Turizm Bakanlığı.
- Abay, E., ve Dedeođlu, F. (2009). Beycesultan 2007-2008 Yılları Kazı Çalışmaları Ön Raporu, *Arkeoloji Dergisi*, 13(1), 53-79.
- Abay, E., ve Dedeođlu, F. (2012). Beycesultan 2007-2010 Yılları Kazı Çalışmaları Raporu. H. Dönmez ve Ö. Ötğün (Ed.), İçinde *33. Kazı Sonuçları Toplantısı* (C. 4, ss. 303-330). Ankara: Kültür ve Turizm Bakanlığı.
- Abay, E., ve Dedeođlu, F. (2013). Beycesultan 2011 Yılı Kazı Çalışmaları. H. Dönmez (Ed.), *34. Kazı Sonuçları Toplantısı: Cilt 1* (ss. 217-228). Çorum: Kültür ve Turizm Bakanlığı.
- Abay, E., ve Dedeođlu, F. (2014). Beycesultan 2012 Yılı Kazı Çalışmaları. H. Dönmez (Ed.), İçinde *35. Kazı Sonuçları Toplantısı* (C. 3, ss. 386-397). Muğla: Kültür ve Turizm Bakanlığı.
- Abay, E., ve Dedeođlu, F. (2016). Beycesultan 2013-2014 Yılı Kazı Çalışmaları. A. Özme (Ed.), İçinde *37. Kazı Sonuçları Toplantısı* (C. 3, ss. 183-198). Ankara: Kültür ve Turizm Bakanlığı.
- Abay, E., Dedeođlu, F., ve Ergün, G. (2023a). Beycesultan Höyüğü Dođu Koni Geç Tunç Çađı Araştırmaları, *Höyük*, 11, 31-48. <https://doi.org/10.37879/hoyuk.2023.1.031>
- Abay, E., Dedeođlu, F., Ergün, G., ve Çakar, Ş. (2018). Beycesultan Höyüğü 2016 Yılı Kazı Çalışmaları. A. Özme (Ed.), İçinde *39. Kazı Sonuçları Toplantısı* (C. 1, ss. 507-520). Bursa: Kültür ve Turizm Bakanlığı.
- Abay, E., Dedeođlu, F., Ergün, G., Çakar, Ş., Ve Çarkı, M. (2020). Beycesultan 2018 Yılı Kazı Çalışmaları. A. Özme (Ed.), İçinde *41. Kazı Sonuçları Toplantısı* (C. 2, ss. 113-134). Ankara: Kültür ve Turizm Bakanlığı.
- Abay, E., Dedeođlu, F., Ergün, G., Çakar, Ş., ve Ünar, A. (2019). Beycesultan Höyüğü 2017 Yılı Kazı Çalışmaları. A. Özme (Ed.), İçinde *40. Kazı Sonuçları Toplantısı* (C. 2, ss. 65-84). Ankara: Kültür ve Turizm Bakanlığı.
- Abay, E., Dedeođlu, F., Ünar, A., Ergün, G., Yılmaz, F., ve Temur, Y. B. (2017). Beycesultan 2015 Yılı Kazı Çalışmaları. A. Özme (Ed.), İçinde *38. Kazı Sonuçları Toplantısı* (C. 2, ss. 273-286). Ankara: Kültür ve Turizm Bakanlığı.

- Abay, E., Elalmıř, A., Ergün, G., Çarkı, M., Çakar, ř., Öztürk, D., Erikan, F., ve Tarman, S. (2023b). Beycesultan Höyüğü 2021 Yılı Kazı Çalıřmaları. A. Özme (Ed.), İinde 42. *Kazı Sonuları Toplantısı* (C. 2, ss. 291-305). Ankara: Kltr ve Turizm Bakanlıęı.
- Efe, T. (2007). Theories of the 'Great Caravan Route' between Cilicia and Troy: the Early Bronze Age III Period in İnlnd Western Anatolia. *Anatolian Studies*, 57, 47-64.
- Erdem, İ. (1997). ıvrilli İki Trkmen Derviři Beyce Sultan ve Habib-i Acem. *Ankara niversitesi Dil ve Tarih-Coęrafya Fakltesi Tarih Blm Tarih Arařtırmaları Dergisi*, 19/30, 53-56. https://doi.org/10.1501/Tarar_0000000115
- Ergn, G. (2023), *İ Batı Anadolu Orta Tun Çaęı Keramięinin Beycesultan Hyę Verilerine Gre Yeniden Deęerlendirilmesi* (Yayınlanmış Doktora Tezi). Ege niversitesi, Sosyal Bilimler Enstits, İzmir.
- Hajnal, I., Zangger, E. & Kelder, J. (2022). *The Political Geography Of Western Anatolia In The Late Bronze Age: Proceedings Of The Eaa Conference Bern, 7 September 2019*. Budapest: Archaeolingua Alapítvány.
- Karadař, A., Vardar, S., İlhan, R., ve Öner, E. (2019), ıvril Ovasının Paleocoęrafyası ve Beycesultan Hyęnn Jeoarkeolojisi (ıvril-Denizli). H. Szbilir ve dięerleri (Ed.), İinde 72. *Trkiye Jeoloji Kurultayı Bildiri Özleri Kitabı* (ss. 866-870), Ankara: TMMOB Jeoloji Mhendisleri Odası.
- Knapp, A. B., & Manning S. W. (2016). Crisis in context: The end of the Late Bronze Age in the eastern Mediterranean. *American Journal of Archaeology*, 120(1), 99-149.
- Lloyd, S. (1972). *Beycesultan Vol. III Part I Late Bronze Age Architecture*. London: The British Institute of Archaeology at Ankara.
- Lloyd, S., & Mellaart, J. (1962). *Beycesultan Vol 1. The Chalcolithic and Early Bronze Age Levels*. London: The British Institute of Archaeology at Ankara.
- Lloyd, S., & Mellaart, J. (1965). *Beycesultan Vol. II Middle Bronze Age Architecture and Pottery*. London: The British Institute of Archaeology at Ankara.
- Mellaart, J. (1954). Preliminary Report on a Survey of Pre-classical Remains in Southern Turkey. *Anatolian Studies*, 4, 175-240. <https://doi.org/10.2307/3642379>
- Mellaart, J. (1968). Anatolian Trade with Europe and Anatolian Geography and Culture Provinces in the Late Bronze Age. *Anatolian Studies*, 18, 187-202.
- Mellaart, J. (1970). The Second Millennium Chronology of Beycesultan. *Anatolian Studies*, 20, 55-67. <https://doi.org/10.2307/3642588>
- Mellaart, J., & Murray, A. (1995). *Beycesultan Vol. III Part II Late Bronze Age and Phrygian Pottery and Middle And Late Bronze Age Small Objects*. London: The British Institute of Archaeology at Ankara.

- Özgüç, N. (2015). *Acemhöyük – Buruşbaddum I Silindir Mübürler ve Mübür Baskalı Bullalar*. Ankara: Türk Tarih Kurumu.
- Steadman, S. R., & McMahon, G. (Eds.). (2011). *The Oxford Handbook of Ancient Anatolia: (10,000-323BCE)*. London: Oxford University Press.
- Şahođlu, V. (2005). The Anatolian Trade Network and the İzmir Region During the Early Bronze Age. *Oxford Journal of Archaeology*, 24(4), 339-361.
- Taşdelen, S., Akyol, E. ve Bülbül, A. (2001). Çivril İlçesi (Denizli) ve Yakın Çevresinin Hidrojeoloji İncelemesi. *Pamukkale Üniversitesi Mühendislik Bilimleri Dergisi*, 7(2), 261-267.
- Yakar, J. (1985). *The Later Prehistory of Anatolia*. Great Britain: BAR International Series 268 (1).
- Zangger, E., (2017). *Die Luvier und der trojanische Krieg: eine Entdeckungsgeschichte*. Zürich: Orell Füssli Verlag.