

**Araştırma Makalesi/ Research Article**

**Bizans El Yazmalarında Sodom'un Yıkımı Sahneleri**

**Fatma Yaşar\***

(ORCID: 0000-0001-7748-3248)

**Makale Gönderim Tarihi**

16.04.2025

**Makale Kabul Tarihi**

01.10.2025

**Atıf Bilgisi/Reference Information**

**Chicago:** Yaşar, F., "Bizans El Yazmalarında Sodom'un Yıkımı Sahneleri", *Vakanüvis-Uluslararası Tarih Araştırmaları Dergisi*, 10/ Özel Sayı: Vakanüvis 10. Yıl Özel Sayısı (Special Issue for the Decennial of Vakanüvis), (2025): 1344-1381.

**APA:** Yaşar, F. (2025). Bizans El Yazmalarında Sodom'un Yıkımı Sahneleri. *Vakanüvis-Uluslararası Tarih Araştırmaları Dergisi*, 10 (Özel Sayı: Vakanüvis 10. Yıl Özel Sayısı (Special Issue for the Decennial of Vakanüvis)), 1344-1381.

**Öz**

Bu makale, 6. yüzyıla tarihlenen Viyana Genesis ve Cotton Genesis, 9. yüzyıla ait Sacra Parallela ile Biblioteca Ambrosiana cod. E49-50inf, 11. yüzyıldan Add. MS 19352 (Theodore Psalter), BnF Grec 74 ve Vat. gr. 747, ayrıca 12. yüzyıla tarihlenen Vat. gr. 746 ve İzmir A.1 adlı el yazmalarında yer alan "Sodom'un Yıkımı" sahnelerinin ikonografik yorumlarını incelemektedir.

Erken Hristiyan ve Bizans sanatında, Yaratılış 19:1-38'de anlatılan Sodom ve Gomorra'nın Yıkımı, yalnızca şehrin yok oluşunu değil, aynı zamanda öncesinde ve sonrasında gelişen olayları da içerecek şekilde ele alınmıştır. Bu kapsamda, meleklerin Lut'u ziyareti, Sodom halkının Lut'un evine saldırısı, şehrin yok edilmesi ve Lut'un kızlarının babalarını sarhoş etmesi gibi sahneler, Bizans el yazmalarında farklı ikonografik kompozisyonlarla işlenmiştir.

Bu çalışma, Bizans dönemine ait dokuz farklı el yazmasında "Sodom'un Yıkımı" sahnelerinin ikonografik analizini sunmaktadır. Yaratılış 19:1-38 anlatısı

---

\* Dr., Bağımsız Araştırmacı, Türkiye, f\_yasar@anadolu.edu.tr.  
Ph.D., Independent Researcher, Türkiye.

temel alınarak, sahnelerin kronolojik gelişimi, ikonografik tercihleri ve anlatının teolojik bağlamla ilişkisi incelenmiştir. Çalışma, bu sahnelerin zaman içinde nasıl şekillendiğini, farklı el yazmalarında hangi ikonografik unsurların ön plana çıktığını ve belirli figürlerin anlatıya nasıl entegre edildiğini ortaya koymaktadır.

**Anahtar Kelimeler:** Bizans El Yazması, İkonografi, Sodom'un Yıkımı, Bizans Sanatı.

## **Destruction of Sodom Scenes in Byzantine Manuscripts**

### **Abstract**

This article examines the iconographic interpretations of the "Destruction of Sodom" scenes found in the *Vienna Genesis* and *Cotton Genesis* dated to the 6th century, the 9th-century *Sacra Parallela* and *Biblioteca Ambrosiana cod. E49-50inf*, the 11th-century *Add. MS 19352 (Theodore Psalter)*, *BnF Grec 74*, and *Vat. gr. 747*, as well as the 12th-century *Vat. gr. 746* and *İzmir A.1* manuscripts.

In Early Christian and Byzantine art, the narrative of the Destruction of Sodom and Gomorrah from Genesis 19:1-38 is not limited to the city's destruction but also encompasses preceding and subsequent events. Within this framework, scenes such as the visitation of the angels to Lot, the attack of the Sodomites on Lot's house, the city's destruction, and Lot's daughters intoxicating their father have been depicted in various iconographic compositions in Byzantine manuscripts.

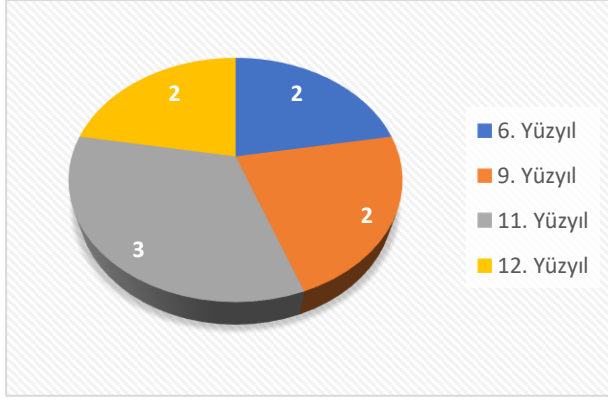
This study presents an iconographic analysis of the Destruction of Sodom scenes across these nine Byzantine manuscripts. Using the Genesis 19:1-38 narrative as a foundation, the research examines the chronological development of the scenes, iconographic choices, and their theological context. The study further explores how these scenes evolved over time, which iconographic elements were emphasized in different manuscripts, and how specific figures were integrated into the visual narrative.

**Keywords:** Byzantine Manuscript, Iconography, Destruction of Sodom, Byzantine Art.

### **Giriş**

Sodom ve Gomora'nın yok oluşuna ilişkin anlatılar, Tevrat'ın Yaratılış 19. bölümünde sunulan dramatik olaylar zinciriyle hem Yahudi-Hristiyan düşüncesinde hem de görsel sanatlarda önemli bir yer tutar. Özellikle erken Hristiyan ve Bizans dönemlerinde bu anlatı, günah, ilahi adalet,

misafirperverlik ve kurtuluş temalarıyla iç içe geçmiş, yalnızca edebi değil, aynı zamanda teolojik, ahlaki ve kültürel bir anlam taşıyan sahnelere dönüşmüştür. Bu bağlamda, "*Sodom'un Yıkımı*" sahneleri, Bizans resimli el yazmalarında Eski Ahit anlatısının nasıl yorumlandığını, bu anlatının görsel dile nasıl aktarıldığını ve dönemin inanç sistemleriyle nasıl ilişkilendirildiğini anlamak açısından büyük önem arz etmektedir.



**Görsel 1:** El Yazmalarının Yüzyıllara Göre Tarihlendirilmesi

Bu makale, 6. yüzyıldan 12. yüzyıla uzanan dokuz farklı Bizans el yazmasında yer alan Sodom'un Yıkımı sahnelerinin ikonografik çözümlemesini sunmayı amaçlamaktadır. Viyana Genesis, Cotton Genesis, Sacra Parallela, Biblioteca Ambrosiana cod. E49-50inf, Add. MS 19352 (Theodore Psalter), BnF Grec 74, Vat. gr. 747, Vat. gr. 746 ve İzmir A.1 adlı el yazmalarında yer alan bu sahneler, yalnızca betimsel düzeyde değil, aynı zamanda teolojik göndermeler, litürjik anlamlar ve dönemsel ahlak anlayışı çerçevesinde analiz edilmiştir. Yaratılış 19:1-38'deki anlatıyı temel alan bu sahneler, meleklerin Lut'u ziyareti, Sodom halkının saldırısı, şehirlerin yıkılışı, Lut'un karısının tuz sütununa dönüşmesi ve Lut'un kızlarının babalarıyla ilişkisini konu edinen sahne dizilerinden oluşmaktadır.

Bu inceleme, ikonografik detayların karşılaştırmalı analiziyle Bizans sanatında metinsel anlatının nasıl yeniden üretildiğini, görsel hafızanın nasıl yapılandırıldığını ve inanç dünyasının bu sahnelere nasıl yansıdığını ortaya koymayı hedeflemektedir.

### Eski Ahitte Sodom ve Gomoro

Sodom ve Gomora, Tevrat'ın Yaratılış kitabının 19. bölümünde anlatıldığına göre, halkının büyük bir ahlaksızlığa saplanması nedeniyle Rab'bin gazabına uğrayarak ateş ve kükürt ile yok edilen iki büyük şehirdir<sup>1</sup>. Lut kıssası, Rab'bin peygamber İbrahim'e görünmesiyle başlar. İbrahim, Mamre meşeliğinde çadırının önünde otururken karşısında üç adam belirir<sup>2</sup>. Onları görür görmez yerinden kalkar, büyük bir misafirperverlik göstererek konuklarını evine davet eder<sup>3</sup>. Eşi Sara ile bu yabancılara yemek ikram eder ve büyük bir cömertlikle onları ağırlar<sup>4</sup>. Bu üç adamın kim olduğu konusunda farklı yorumlar bulunur. Genel kabul gören görüşe göre, bu kişilerden biri Tanrı'nın kendisi, diğer ikisi ise melektir<sup>5</sup>. Bir yoruma göre İbrahim'i ziyaret edenler, Tanrı tarafından farklı görevlerle gönderilmiş üç melektir. Mikâel, Sara'ya bir oğul müjdelemekle; Râfâel, İbrahim'in yaralarını iyileştirmekle; Cebrâil ise Sodom ve Gomora şehirlerini yok etmekle görevlendirilmiştir. İbrahim'in hitabı da önce Tanrı'ya, ardından bu melekler arasında öne çıkan lidere yöneliktir<sup>6</sup>.

Misafirler, İbrahim'e soyundan büyük bir ulusun doğacağını ve Tanrı'nın ona büyük bir nesil bahşedeceğini bildirir<sup>7</sup>. Ancak bu müjdeli haberin yanı sıra, Sodom ve Gomoro'nun günah içinde olduğu ve Rab'bin bu şehirleri yok etmeye karar verdiği de açıklanır<sup>8</sup>. Bu haber karşısında İbrahim, Rab'bin adaletine sığınarak ona şehirde yaşayan doğru kişileri hatırlatarak merhamet diler. *"Eğer şehirde elli doğru kişi varsa, yine de orayı yok edecek misin?"* diye sorar<sup>9</sup>. Rab, elli doğru kişinin hatırına şehri bağışlayacağını söyler<sup>10</sup>. Bunun üzerine İbrahim, Tanrı'nın

<sup>1</sup> Mehmet Katar, "Tevrat'ın Lut Kıssası Üzerine Bir Araştırma", *Ankara Üniversitesi İlahiyat Fakültesi Dergisi*, 1, (2007), s. 60-65.; Cemalettin Cuma Atay, *Kitabı-ı Mukaddes ve Kur'an-ı Kerim'de Lut ve Lut Kıssası*, Yayınlanmamış Yüksek Lisans Tezi, Selçuk Üniversitesi, 2011, s. 16.

<sup>2</sup> Yaratılış 19: 1-2.

<sup>3</sup> Yaratılış 19: 3.

<sup>4</sup> Yaratılış 19: 3.

<sup>5</sup> Atay, a.g.t., s. 16.

<sup>6</sup> Louis Ginzberg, *The Legends of the Jews I: Bible Times and Character From the Creation to Jacob*, Translated by Henrietta Szold, Philadelphia, 1909, s. 241.

<sup>7</sup> Yas. 2: 9 ve Yas. 2: 19

<sup>8</sup> Yaratılış, 18: 33.

<sup>9</sup> Yaratılış, 18: 24.

<sup>10</sup> Yaratılış, 18: 26.

affediciliğine güvenerek pazarlık yapmaya devam eder ve bu sayıyı kademeli olarak azaltır. En sonunda on doğru kişi için bile şehrin affedilip edilmeyeceğini sorar<sup>11</sup>. Rab, eğer şehirde on doğru kişi bulunursa, onların hatırına bile Sodom ve Gomoro'yu yok etmeyeceğini belirtir<sup>12</sup>. Ancak şehirde yeterli sayıda dürüst insan olmadığı ortaya çıkınca, helak kararı kesinleşir.

Bu konuşmanın ardından İbrahim'in ağırladığı konuklardan ikisi Sodom'a doğru yola çıkar<sup>13</sup>. Şehre akşam saatlerinde vardıklarında, şehrin kapısında oturan Lut ile karşılaşırlar<sup>14</sup>. Lut, bu yabancıları fark eder etmez onlara yaklaşır ve büyük bir misafirperverlikle evine davet etmek için ısrar eder<sup>15</sup>. Başlangıçta geceyi şehir meydanında geçireceklerini söyleyen konuklar, Lut'un yoğun ısrarları karşısında onun evine gitmeyi kabul ederler<sup>16</sup>. Ancak Lut'un içindeki endişe büyüktür, çünkü Sodom ahali misafirlere karşı düşmanlık beslemekte ve şehirdeki yabancıları hedef almaktadır<sup>17</sup>.

Gece olduğunda, Sodom'un bütün erkekleri Lut'un evini kuşatır ve içerideki misafirlerin kendilerine teslim edilmesini ister<sup>18</sup>. Lut, onları korumak adına halkı vazgeçirmeye çalışır, hatta kalabalığı yatıştırmak için onlara el değmemiş iki kızını vermeyi önerir<sup>19</sup>. Ancak şehir halkı bu teklifi reddeder ve misafirleri teslim etmesi konusunda daha da ısrarcı hale gelir<sup>20</sup>. Bu noktada, Lut'un konukları, gerçekte kim olduklarını açığa çıkararak harekete geçerler. Melekler, Lut'u içeri alıp kapıyı kapatır ve dışarıdaki adamları kör ederler, böylece kalabalığın Lut'un evine girmesi imkânsız hale gelir. Ardından, Lut'a kimliklerini açıklayarak Rab'bin kendilerini bu şehri yok etmek üzere gönderdiğini bildirirler<sup>21</sup>. Lut'a ve ailesine hızla şehri terk etmeleri gerektiğini söylerler, çünkü Tanrı'nın

<sup>11</sup> Yaradılış, 18: 32.

<sup>12</sup> Yaradılış, 18: 32.

<sup>13</sup> Atay, *a.g.t.*, s. 16.

<sup>14</sup> Katar, *a.g.m.*, s. 60-65.

<sup>15</sup> Yaradılış, 19: 1-3.

<sup>16</sup> Yaradılış, 19: 1-3.

<sup>17</sup> Yaradılış, 19: 4.

<sup>18</sup> Yaradılış, 19: 5.

<sup>19</sup> Yaradılış, 19: 8.

<sup>20</sup> Yaradılış, 19: 9.

<sup>21</sup> Yaradılış, 19: 13.

gazabı sabaha karşı gerçekleşecektir<sup>22</sup>. Lut, meleklerin uyarısıyla damatlarına haber verir ve onlardan da şehri terk etmelerini ister. Ancak damatları, Lut'un sözlerini ciddiye almaz ve bunun bir şaka olduğunu düşünerek şehirde kalmaya karar verirler. Sabah olduğunda, Lut'un bile gitmekte tereddüt ettiğini gören melekler, onu, karısını ve iki kızını ellerinden tutarak şehir dışına çıkarırlar<sup>23</sup>. Melekler, Lut'a ve ailesine kaçarken geriye bakmamaları gerektiğini sıkı sıkıya tembih ederler. Lut, Soar isimli küçük bir kente sığınmak için izin ister ve Tanrı bu isteği kabul ederek burayı yok etmeyeceğini bildirir<sup>24</sup>

Lut ve kızları kaçarken, Rab gökten ateşli kükürt yağdırarak Sodom ve Gomoro'yu yerle bir eder<sup>25</sup>. Ancak bu sırada Lut'un karısı, Rab'bin emrine uymayarak geriye bakar ve anında tuzdan bir sütuna dönüşerek helak olur<sup>26</sup>. Ertesi sabah, İbrahim yüksek bir noktadan ovaya baktığında, Sodom ve Gomoro'nin bulunduğu yerden göğe yükselen yoğun dumanı görür<sup>27</sup>. Böylece, kötülükle dolu olduğu belirtilen bu şehirler Rab'bin gazabıyla yok olurken, yalnızca Lut ve kızları bu felaketten kurtulmuş olur. Sodom'un yok edilmesinin ardından Lut ve kızları, önce Soar'a sığınır ancak buranın da güvenli olmadığı düşüncesiyle bir dağa kaçıp mağaraya yerleşirler<sup>28</sup>. Bu noktadan sonra kutsal metinlerde tartışmalı bir olay anlatılır. Lut'un kızları, yaşanan büyük felaketin ardından insan soyunun tamamen yok olduğunu sanarak, nesillerini devam ettirmek adına babalarını şarapla sarhoş edip onunla cinsel ilişkiye girerler<sup>29</sup>.

<sup>22</sup> Yaradılış, 19: 15.

<sup>23</sup> Yaradılış, 19: 16.

<sup>24</sup> Kemal Polat, "Lut Kissasına Kitab-ı Mukaddes ve Kur'an Perspektifinden Karşılaştırmalı Bir Yaklaşım", *Atatürk Üniversitesi İlahiyat Fakültesi Dergisi*, 24, (2005), s. 158.

<sup>25</sup> Yaradılış, 19: 24.

<sup>26</sup> Yaradılış, 19: 26.

<sup>27</sup> Yaradılış, 19: 29.

<sup>28</sup> Yaradılış, 19: 30.

<sup>29</sup> Yaradılış, 19: 31-32. "Büyük kız küçüğüne, babamız yaşlıdır, dünya geleneklerine göre uygun biçimde burada bizimle yatacak bir erkek yoktur, gel babamıza şarap içirelim, soyumuzu yaşatmak için onunla yatalım dedi. O gece babalarına şarap içirdiler ve büyük kız babasıyla yattı; ancak Lut yatmasını ve kalkmasını bilmedi. Ertesi gün büyük kız küçüğüne, dün gece babamla yattım, bu gece de ona şarap içirelim ve sen de soyumuzu devam ettirmek için onunla yat dedi. O gece de babalarına şarap içirdiler ve küçük kız babasıyla yattı; fakat Lut yine yattığının ve kalktığının farkında olmadı. Böylece Lut'un iki kızı babalarından hamile kaldılar. Büyük kız bir erkek çocuk doğurdu ve ona babadan

Büyük kızın doğurduğu çocuğa Moab, küçük kızın doğurduğu çocuğa ise Ben-Ammi adı verilir<sup>30</sup>. Bu iki çocuk, zamanla Moablılar ve Ammonluların ataları haline gelir<sup>31</sup>. Yahudi ve Hristiyan kaynaklarında bu olay, ahlaki açıdan yoğun şekilde ele alınmış ve özellikle Lut'un sorumluluğu konusunda farklı görüşler ortaya konulmuştur<sup>32</sup>.

### Bizans İkonografisinde Sodom ve Gomoro'nun Yakılışı

Lut'un yaşamına dair ikonografik sahneler, erken Hristiyan sanatında 4. yüzyıldan itibaren görsel temsil bulmaya başlamıştır. Bu bağlamda, Roma'daki S. Sebastiano'daki Lut Lahdi<sup>33</sup> ve Via Latina Katakombu'nda<sup>34</sup> yer alan duvar resimleri, Yaratılış 19. bölümdeki anlatının ilk tasvir örnekleri arasında yer alır<sup>35</sup>. Bu sahneler, özellikle Lut'un ailesinin Tanrı'nın uyarısıyla Sodom'dan ayrıldığı ana odaklanır ve kurtuluş temasının erken örneklerini sunar. Orta çağ sanatında bu temanın en etkileyici temsillerinden biri ise Monreale Katedrali'nde yer alan mozaik döngüsünde karşımıza çıkar<sup>36</sup>.



*anlamına gelen Moab adını verdi. Moab, bugünkü Moablıların atasıdır. Küçük kız da bir erkek doğurdu ve ona halkınım oğlu anlamına gelen Ben-Ammi adını verdi. O da bugünkü Ammonluların atasıdır.”*

<sup>30</sup> Yaratılış, 19: 37-38.

<sup>31</sup> Yaratılış, 19: 38.

<sup>32</sup> Atay, a.g.t., s. 23.

<sup>33</sup> C. M. Kauffman, Lut. Lexikon Der Christlichen Ikonographie. 3. cilt. Wien, 1971, s. 108.

<sup>34</sup> Pınar Serdar Dinçer, *Erken Bizans Dönemi Resimli Dini El Yazmaları: Viyana Genesis*, Basılmamış Doktora Tezi, Eskişehir 2016, s. 33.

<sup>35</sup> Dinçer, a.g.t., s. 88.

<sup>36</sup> James D'emillo, (1999). *Looking eastward: the story of Noe at Monreale Cathedral*. In *Image and belief: studies in celebration of the eightieth anniversary of the Index of Christian Art*, s. 114.

**Görsel 2:** a; Via Latina Katakombu ve b; Montreale Katedrali

Bizans döneminde ise Sodom'un yok oluşuna dair anlatılar, yalnızca anıtsal resim sanatında değil, aynı zamanda resimli el yazmalarında da teolojik ve ahlaki mesajlar içeren kompozisyonlar aracılığıyla işlenmiştir. Bu çalışma kapsamında, 6. yüzyıla ait Viyana Genesis ve Cotton Genesis<sup>37</sup>, 9. yüzyıldan Sacra Parallela<sup>38</sup> ve Biblioteca Ambrosiana cod. E49-50inf<sup>39</sup>, 11. yüzyıldan Add. MS 19352 (Theodore Psalter), BnF Grec 74<sup>40</sup> ve Vat. Gr. 747, 12. yüzyıla tarihlenen Vat. gr. 746 ve İzmir A.1 adlı yazmalardaki sahneler ikonografik çözümleme yoluyla incelenmiştir. Bu eserlerde, Lut anlatısı yalnızca sahnelerin dizilişi ve figür yerleşimi bağlamında değil, aynı zamanda anlatının teolojik yorumları, litürjik göndermeleri ve sosyokültürel bağlamı dikkate alınarak analiz edilmiştir.

Sodom'un yıkımı ikonografisi, Yaratılış 19:1-38 anlatısına dayansa da Bizans sanatında yalnızca betimleme ile sınırlı kalmamış, çok katmanlı anlam yapılarına bürünmüştür. Erken Hristiyan ikonografisinde olduğu gibi Bizans sanatında da bu anlatı, Tanrı'nın gazabı, misafirperverlik, ahlaki sapkınlık ve kurtuluş gibi kavramlarla iç içe geçmiş sembolik bir temsil alanı yaratmıştır. Bu bağlamda, en sık temsil edilen sahneler arasında Sodom'un ateşle yok edilmesi (Yar. 19:24-25), Lut'un ailesinin kaçıışı (Yar. 19:17-22) ve Lut'un karısının tuz sütununa dönüşmesi (Yar. 19:26) yer almaktadır. Buna karşın, Lut'un kızlarının babalarını sarhoş etmesi, onunla birlikte olmaları (Yar. 19:30-38) ve doğum yapmaları gibi teolojik ve etik açıdan daha tartışmalı sahneler ikonografik repertuvarda nadir ve seçici biçimde yer bulmuştur.

<sup>37</sup> Dinçer, *a.g.t.*, s. 33.

<sup>38</sup> Fatma Yaşar, "Merhametin Simgesi: Bizans Sanatında İyi Samiriyeli Meseli Sahnelerinin İkonografik Analizi", *Palmet Dergisi*, 6 (2024), s. 31.

<sup>39</sup> Попова Ольга Сигизмундовна, *Греческие Иллюстрированные Рукописи IX-Ого Века: Книга Иова (Vatican, Gr. 749), Гомилии Григория Назианзина (Biblioteca Ambrosiana, Cod. E49-50 Inf) u Sacra Parallela (Paris, Bibliothèque Nationale de France, Gr. 923)*, Basılmamış Doktora Tezi, Moskova 2002, s. 74

<sup>40</sup> Fatma Yaşar, *Orta Bizans Dönemi Evangelion El Yazması: Grec 74 (Fransa Ulusal Kütüphanesi)*, Basılmamış Doktora Tezi, Eskişehir 2024, s. 859.

Konular	Viyana Genesis	Cotton Genesis	Sacra Pact.	Ambros. E49-50	Izmir A.1	Theodore Psalter	BnF 74	Vat. 747	Vat. 746
Meleklerin Lut'un Evine Gelişi		x	x					x	
Meleklerin Lut'un evinde yemek yemesi					x		x		
Sodumluların Saldırısı		x	x		x		x	x	x
Lut'un Kızlarını Sodumlulara Önermesi			x		x		x		x
Meleklerin Sodumlulara Karşı Müdahalesi							x		x
Meleklerin Lut ve Ailesini Kaçmaya Zorlaması	x	x							
Meleklerin yol göstermesi								x	x
Lut ve Ailesini Sodom'dan Çıkması	x	x	x			x	x	x	x
Sodom ve Diğer Şehirlerin Üzerine Ateş Yağması	x		x	x		x	x	x	x
Lut'un Karısının Tuza Dönüşmesi	x	x	x			x	x	x	x
İbrahim'in Sodom'un Yıkımını İzlemesi								x	x
Lut ve Kızlarının Dağda Yaşaması								x	x
Lut'un Kızlarının babasını sarhoş etmesi	x	x						x	x
Mağaraya girerek babalarıyla beraber olması	x	x							
Lut'un kızının doğum yapması								x	x

Bu yazmalar arasında Cotton Genesis ve Viyana Genesis, resimli dini el yazmalarının erken örneklerindedir. Özellikle Cotton Genesis,

Yaratılış anlatısını görsel olarak en kapsamlı şekilde sunan yazmalardan biri olup, Lut sahnelerine dair kronolojik bir anlatı kurgusu barındırır<sup>41</sup>. BnF Grec 74 gibi geç dönem İncil yazmalarında ise, ikonografik programın içinde Eski Ahit'e ait sahnelerin yer alması, bu sahnelerin teolojik olarak yalnızca anlatıyı değil, kurtuluş doktrini de görselleştirme işlevi taşıdığını ortaya koymaktadır<sup>42</sup>. Öte yandan, Lut'un kızlarının babalarıyla olan ilişkisini konu alan sahneler, Oktateukh yazmalarında daha belirgin bir şekilde temsil edilmekle birlikte, anlatı yapısı içinde daha sınırlı bir yere sahiptir. Bu durum, söz konusu sahnelerin yalnızca ikonografik tercih meselesi değil; aynı zamanda dönemin ahlaki ve doktriner sınırları içerisinde nasıl yorumlandığıyla ilgili olduğunu göstermektedir.

Sonuç olarak, Bizans sanatında Lut anlatısı, görsel belleğin önemli bir bileşeni olarak yalnızca metnin aktarımı değil, aynı zamanda ilahi adaletin, kurtuluşun ve ahlaki uyarının görselleştirildiği bir alan olarak yorumlanmalıdır. Bu çalışma, söz konusu sahneleri ikonografik bütünlük, kompozisyon dili ve teolojik anlamlar ekseninde değerlendirmeyi amaçlamaktadır.

### **Viyana Genesis**

Viyana Genesis el yazması, erken Bizans resimli kitap geleneğinin en önemli örneklerinden biridir<sup>43</sup>. 6. yüzyıla tarihlenen ve günümüzde Viyana'daki Österreichische Nationalbibliothek'te MS theol. gr. 31 numarasıyla korunan bu eser, muhtemelen Suriye-Filistin bölgesinde üretilmiştir<sup>44</sup>. Günümüze yalnızca 24 folyosu ulaşabilmiş olsa da, araştırmalar başlangıçta 96 folyo ve 192 sahneden oluşan zengin bir ikonografik programa sahip olduğunu göstermektedir<sup>45</sup>. El yazmasının en çarpıcı özelliklerinden biri, görsellerin metinlerden daha baskın olması ve sahnelerin anlatsal sürekliliği önceleyen bir kurguya sahip olmasıdır. Bu yönüyle Viyana Genesis, resim ile metin arasındaki geleneksel hiyerarşiyi tersine çevirerek, görsel anlatımı metinsel

<sup>41</sup> Dinçer, *a.g.t.*, s. 33.

<sup>42</sup> Fatma Yaşar, *Orta Bizans Dönemi Evangelion El Yazması: Grec 74 (Fransa Ulusal Kütüphanesi)*, Basılmamış Doktora Tezi, Eskişehir 2024, s. 740.

<sup>43</sup> Dinçer, *a.g.t.*, s. 283.

<sup>44</sup> Dinçer, *a.g.t.*, s. 88.

<sup>45</sup> Otto Mazhal, *Kommentar Zur Wiener Genesis*. Eicklingen, 1980, s.13

anlatının önüne koyar. El yazmasındaki kompozisyonlar, kronolojik bir anlatım düzeni içinde yer alsada figürlerin aynı sahnede farklı eylemleriyle çoklu anlatım düzeneği kurulmuştur. Bu teknik, Lut anlatısında da dikkat çekici biçimde uygulanmıştır<sup>46</sup>. Fol. 5r'de yer alan sahne, dört alt sahneden oluşan çok katmanlı bir yapı sergiler. Üst sol köşede meleklerin Lut'u uyarması, kale benzeri bir yapıyla simgelenen Sodom şehriyle birlikte verilmiştir. Bu betimleme, hem ilahi müdahalenin gerçekleşeceği mekânı tanımlar hem de şehrin sembolik düşüşünü önceden ima eder. Üst sağ köşede ise meleklerin Lut ve ailesine rehberlik etmesi sahnesi yer alır (Görsel 3).



**Görsel 3:** Viyana Genesis fol. 5r

Alt sahnede yer alan Sodom'un yok oluşu sahnesi, mimari formların ateşle çöktüğü dramatik bir kompozisyonla sunulur. Lut'un karısının geriye dönerek Tanrı'nın emrine karşı gelmesi ve tuz sütununa dönüşmesi de bu sahneyle birlikte biçimde verilmiştir. Burada tuz sütunu yalnızca bir ceza unsuru değil, aynı zamanda itaatsizliğin ve geçmişe bağlılığın sembolik karşılığıdır. Lut'un kızlarıyla birlikte kaçıışı ise, kurtuluşa erenlerin Tanrı'ya mutlak sadakat gösterenler olduğuna dair teolojik bir mesaj içerir (Görsel 4).

<sup>46</sup> Dinçer, a.g.t., s. 86



**Görsel 4:** Viyana Genesis fol. 5v

Fol. 5v'de ise ikonografik açıdan oldukça tartışmalı ve nadir sahneler yer almaktadır. Sahnenin konusu Lut'a kızlarının şarap sunması ve Lut'un küçük kızıyla birlikte olmasıdır. Bu sahneler, etik sınırların aşılması, neslin devamı ve ahlaki yozlaşma gibi temaları bir arada barındırır. Kompozisyonun sol tarafında yer alan şarap sunma sahnesinde, kızlardan biri amfora<sup>47</sup> biçimli bir testiyle Lut'a içki sunarken, diğer kız arka planda yer alır. Bu figür düzeni, sahnedeki niyetin gizliliğini ve kadının eylemindeki bilinç düzeyini vurgular. Sağ kısımda yer alan birleşme sahnesi ise, kayalıklar üzerinde kırmızı bir şilteyle sınırlanan kapalı bir mekânsal bağlamda sunulur. Rengin ve yatay düzenlemenin dramatik etkisi, günahın hem fiziksel hem sembolik ağırlığını artırır.

Bu sahnelerin Viyana Genesis'te açık biçimde temsil edilmesi, metne olan sadakati göstermenin ötesinde, Eski Ahit anlatılarının sansürlenmeden aktarılabileceği bir ikonografik dürüstlük anlayışına işaret eder. Aynı zamanda, Lut anlatısının yalnızca bir felaket ve kurtuluş hikâyesi olmadığını, içinde barındırdığı ahlaki ikilemlerle teolojik tartışma alanı açtığını gösterir. Bu bağlamda, Viyana Genesis'teki Lut sahneleri, ikonografik repertuarın sınırlarını zorlayan nadir örnekler arasında yer almakta ve erken dönem Bizans görsel kültürünün anlatsal cesaretini yansıtmaktadır.

### **Cotton Genesis**

<sup>47</sup> Dinçer, a.g.t., s. 88.

Cotton Genesis el yazması, erken Bizans dönemine ait en kapsamlı resimli Yaratılış kitaplarından biri olarak kabul edilmektedir. 6. yüzyıla tarihlenen bu el yazması, British Library MS Cotton Otho B. VI envanter numarasıyla günümüzde Londra’da korunmaktadır<sup>48</sup>. El yazması 23 Ekim 1731’de çıkan büyük bir yangında büyük oranda zarar görmüş; sadece sınırlı sayıda folyo günümüze ulaşabilmiştir<sup>49</sup>. El yazması üzerine önemli çalışmalar Kurt Weitzmann ve Herbert Kessler’in tarafından yapılmıştır<sup>50</sup>. Cotton Genesis’in orijinal boyutları yaklaşık 33x25 cm olup, içerdiği minyatürlerin sayısı 339 olarak tespit edilmiştir<sup>51</sup>.

El yazmasında Lut ve Sodom anlatısı, kronolojik ve anlatsal bütünlüğü gözetilen geniş bir ikonografik döngüyle sunulmuştur. Anlatı dizisi, meleklerin Lut’un evine gelişiyle başlar; Sodom halkının saldırısı, meleklerin Lut’u şehirden ayrılmaya zorlaması, Sodom’un yok oluşu, Lut’un karısının tuz sütununa dönüşmesi ve nihayet Lut’un kızlarıyla yaşadığı tartışmalı olaylara kadar uzanır<sup>52</sup>.



**Görsel 5:** Meleğin Lut’un Evini Ziyaret Etmesi

<sup>48</sup> Marian Wenzel, “Deciphering the Cotton Genesis Miniatures: Preliminary Observations Concerning the Use of Colour”, *The British Library Journal*, 13/1, (1987), s. 80.

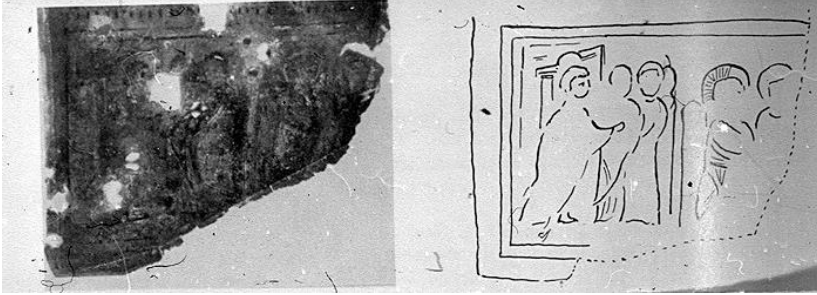
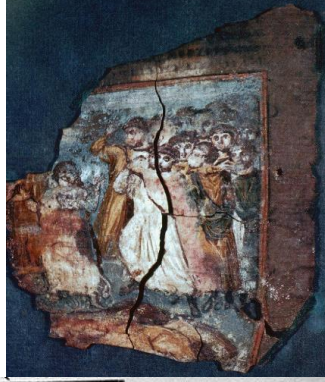
<sup>49</sup> Kurt Weitzmann, *The Cotton Genesis : British Library, Codex Cotton Otho B VI*, Princeton, 1986, s. 9.

<sup>50</sup> Wenzel, *a.g.m.*, s. 80.

<sup>51</sup> Dinçer, *a.g.t.*, s. 92.

<sup>52</sup> Weitzmann, *a.g.e.*, s. 163.

İkonografik açıdan dikkat çekici bir örnek, meleklerin Lut'un evine gelişi sahnesidir. Geleneksel şemada yer alan iki melek yerine burada yalnızca bir meleğin tasvir edilmiş olması, hem ikonografik sadelik hem de anlatısal yoğunluk açısından özgün bir tercihtir. Mimari bir yapı önünde gerçekleşen bu sahne, Lut'un misafirperverliğini ve meleklerin taşıdığı ilahi mesajın ağırlığını temsil eder (Görsel 5).



**Görsel 6:** Meleğin Lut'un Evini Ziyaret Etmesi (Weitzmann & Kessler, 1986)

Sodom halkının Lut'un evine saldırısı sahnesini içeren folyo ise günümüze kısmen ulaşmıştır (Şekil 6-a). Sahnenin sağında düşmanca niyetle yaklaşan bir grup Sodomlu betimlenmiş, ancak sol kısmı tahrip olduğundan Lut ve evinin detayları tam olarak görülememektedir. Bir diğer sahnede, meleklerin Lut ve ailesini şehirden çıkmaya zorlaması işlenmiştir. Bu kompozisyon, figür sayısının sınırlı tutulduğu sade bir düzenlemeye sahiptir. Sahnede yalnızca Lut, eşi, kızları ve bir melek yer almaktadır (Şekil 6-b).



**Görsel 7:** Lut'un Karısının Tuz Sütunu haline dönmesi

Lut'un karısının tuz sütununa dönüşmesi sahnesi ise kısmen günümüze ulaşmıştır (Şekil 7). Tamamlanabilen kısımdan, figürün mimari bir yapının önünde, hareketsiz ve donuk bir biçimde konumlandırıldığı anlaşılır.



a



b

**Görsel 8:** a; Lut'un büyük kızının babasını sarhoş etmesi ve onunla yatması;  
b: Lut'un küçük kızının babasını sarhoş etmesi ve onunla yatması

Cotton Genesis'te Lut'un kızlarıyla ilişkisi sahneleri, anlatının etik açıdan en tartışmalı kısmını oluşturur. Bu sahnelerden biri, şarap sunma anını, diğeri ise birliktelik sahnesini tasvir eder (Şekil 8). Bu sahneler, diğeri yazmalarda oldukça nadir karşımıza çıkan temaları içermesi açısından dikkat çekicidir. Özellikle figürlerin iç mekânda, kapalı ve karanlık bir ortamda resmedilmiş olması, olayın gizli doğasını vurgular.

### **Sacra Pacrallela**

Sacra Parallela, erken Bizans sanatında resimli el yazmalarının teolojik temsil gücünü ve ikonografik çeşitliliğini en açık biçimde sergileyen eserlerden biridir. 8. yüzyılda Filistin bölgesinde üretildiği düşünülen bu el yazması, Şamlı John'a (Ioannes Damascenus) atfedilmekle birlikte, bu atf bilimsel literatürde tartışmalı bir konudur<sup>53</sup>. 35.6 x 26.5 cm boyutlarındaki parşömen üzerine yazılmış bu büyük boyutlu kodeks, 394 folyodan ve yaklaşık 1658 resimden oluşur. Bu resimlerin 1256'sı portre, 402'si ise ikonografik sahnelerdir<sup>54</sup>.

---

<sup>53</sup> Yaşar, *a.g.m.*, s. 31.

<sup>54</sup> Maria Evangelatou, "Word and Image in the Sacra Parallela (Codex Parisinus Graecus 923)", *Dumbarton Oaks Papers*, 62, (2008), s. 113-114.



**Görsel 9:** Sacra Paçrallera, a; fol. 307r ve b; fol. 307v

Fol. 307r'deki sahnede, Sodom halkının Lut'un evini kuşatması betimlenmiştir (Görsel 9). Lut, kapıda genç adamlarla konuşurken resmedilmiş, üstte işlemeli giysiler içinde yarı büst olarak görülen iki kızı ise anlatıdaki rollerini vurgular. Kompozisyonun üst kısmında, kırmızı kubbenin altında mavi-gri kanatlı iki meleğin başı yer alır; bunlar Lut'un evindeki misafirleri simgeler (Şekil 9-a). Fol. 307v'deki sahne ikiye ayrılır. Üstte, Tanrı'nın elinden çıkan ateşin gökten inerek Sodom'u yok etmesi, altın yıldızlı çatılar alevler içinde gösterilerek aktarılmıştır (Şekil 9-b). Altta ise Lut'un kızlarıyla birlikte kaçış görölür. Lut, kızlarını arkalarına bakmamaları için eliyle uyarırken, hemen arkasındaki karısı başını çevirip bakar ve tuz sütununa dönüşür.

#### **Biblioteca Ambrosiana cod. E49-50inf**

Milano'daki Biblioteca Ambrosiana'da korunan E49-50inf kodlu el yazması, 9. yüzyıla tarihlenen ve Bizans sanatında Aziz Nazianzuslu

Gregorios'un Homilileri'ne görsel yorum getiren önemli bir kodektir<sup>55</sup>. 435x305 mm ölçülerinde iki ciltlik büyük boy formatı hem metnin hem de görsellerin taşıdığı litürjik ve doktriner işlevi vurgular<sup>56</sup>. İki ciltten oluşan eser toplam 814 folyoya sahiptir. Resimler genellikle küçük ölçeklidir ve metin aralarına ya da folyo kenar boşluklarına yerleştirilmiştir<sup>57</sup>. El yazmasının ilk ve son sayfalarında ise tam sayfa resimler bulunmaktadır. Zamanla bazı resimler fiziksel tahribata uğramış ya da bilinçli olarak kesilmiş olması, el yazmasının görsel bütünlüğünü etkilese de mevcut sahneler ve açıklayıcı notlar sayesinde ikonografik anlatının temel kurgusu anlaşılabilir. El yazmasının üretim yeri konusunda araştırmacılar arasında görüş ayrılığı vardır<sup>58</sup>. Stilistik özellikler ve özellikle mozaik sanatına yakın figüratif düzenlemeler, bazı uzmanlara göre eserin Roma kökenli olabileceğini düşündürmektedir<sup>59</sup>; ancak bu görüş, diğer Bizans bölgelerinde üretim olasılığını dışlamamaktadır<sup>60</sup>.

Fol. 696r'deki Sodom sahnesi yalın bir anlatımla sunulmuştur (Görsel 10). Solda kırmızı ve altın tonlarında şehir surları Sodom'u temsil ederken, sağda Lut, karısı ve iki kızı görülür. Lut eliyle yön gösterir, kızları onu takip eder. Karısı ise arkaya bakarak kısa süre sonra tuz sütununa dönüşeceğinin işaretini verir. Figürlerin düzeni sade olup, ek süslemelerden kaçınılmıştır. Böylece sahne, anlatının özünü açık ve doğrudan yansıtır.

---

<sup>55</sup> Aemidius Martini ve Dominicus Bassi, *Catalogus codicum graecorum Bibliothecae Ambrosianae*, London, 1906, s. 1084-1085.

<sup>56</sup> Martini ve Bassi, *a.g.e.*, s. 1084-1085.

<sup>57</sup> Сигизмундовна, *a.g.t.*, s. 74

<sup>58</sup> Сигизмундовна, *a.g.t.*, 74.

<sup>59</sup> Сигизмундовна, *a.g.t.*, 74.

<sup>60</sup> Сигизмундовна, *a.g.t.*, 74.



Görsel 10: 49 inf. (gr. 1014) fol. 696r

### Add. MS 19352 (Theodore Psalter)

Theodore Psalter (Add. MS 19352), günümüzde British Library'de muhafaza edilen, 11. yüzyıla ait önemli bir Bizans resimli el yazmasıdır<sup>61</sup>. Eser, 1066 yılında Studios Manastırı'nda Caesarea'lı Theodore tarafından kopyalanmıştır<sup>62</sup>. El yazması, Bizans yazın geleneğinde "kenar resimli" (marginal) gruba dahil edilir; resimler çerçevesizdir ve sayfa kenarlarına yerleştirilmiştir<sup>63</sup>. Bu yönüyle, özellikle Cludov Psalteri gibi erken dönem örneklerle ikonografik açıdan benzerlik taşır<sup>64</sup>. Eser, 208 folyodan oluşmakta olup 19,8 x 23,1 cm ölçülerindedir. Yazılı metin alanı 10,6 x 15,2 cm olup, yan kenar boşlukları 6–6,7 cm, iç kenar boşlukları ise 2,1–2,6 cm arasında değişmektedir<sup>65</sup>. Yazma, keçi derisine hazırlanmıştır<sup>66</sup>. İçerisinde toplam 435 kenar resmi bulunmaktadır. Bu resimler, hem Eski Ahit hem de Yeni Ahit'ten alınmış sahnelere yer verir. Özellikle İsa Mesih'in yaşamı ve Kral Davut'un hayatı, el yazmasında görsel anlatımla öne çıkan temalardır<sup>67</sup>.

<sup>61</sup> Sirarpie Der Nersessian, *L'illustration Des Psautiers Grecs Du Moyen Âge*, Londra, 1970, s. 12.

<sup>62</sup> Eriko Tsuji, "Peter's Repentance in the Theodore Psalter", *Patrimonium*, (2013), 75.

<sup>63</sup> Johan Jakob Tikkanen, *Die Psalter-Illustrationen Im Frühen Mittelalter*, Germany, 1895, s.74.

<sup>64</sup> Nersessian, *a.g.e.*, s. 12.

<sup>65</sup> Nersessian, *a.g.e.*, s. 13.

<sup>66</sup> Jeffrey C. Anderson, "On the nature of the Theodore Psalter", *The Art Bulletin*, 1983, s. 550.

<sup>67</sup> Gökçe Akyüz, *Theodore Psalteri (British Library ADD MS 19352) İsa'nın Yaşamı Döngüsü Sahneleri*, Basılmamış Yüksek Lisans Tezi, Ankara 2024, s.53.



**Görsel 11:** Theodore Psalter, fol. 21v

Theodore Psalter'in 21v folyosunda, Sodom ve Gomora'nın yok edilmesi ile Lut'un ailesinin kaçıışı tasvir edilmiştir (Görsel 11). Solda burçlar, kuleler ve büyük kapılarla betimlenen şehir, koyu mavi buluttan inen kırmızı-altın alevlerle yok olur; bu alevler Tanrı'nın gazabını simgeler. Sağ altta Lut'un kaçıışı görülür. İki kızı uzun giysiler içinde koşarken, arkalarında Lut yer alır. Karısı ise geriye bakarak mavi renkle işlenmiş tuz sütununa dönüşür. Figürlerin yönleri özellikle dikkat çekicidir: Lut ve kızları ileriye giderken, karısının geriye bakışı anlatıdaki itaat ve itaatsizlik temasını öne çıkarır.

### BnF Grec 74

BnF Grec 74 Numaralı El Yazması, günümüzde Paris Ulusal Kütüphanesi'nde korunmakta olup, 11. yüzyılın ikinci yarısına tarihlendirilmektedir. 23 x 19 cm boyutlarında parşömen üzerine yazılmış olan eser, toplamda 215 folyo ve 375 resim içermektedir<sup>68</sup>. El

<sup>68</sup> Fatma Yaşar ve Zeliha Demirel, "İkonografik Çözümleme Bağlamında Floransa Biblioteca Medicea Lorenziana Plut. 6.23 ve Paris Bibliothèque Nationale de France Grec

yazması, Tetraevangelion (Dört İncil) grubuna dâhildir. Yazmanın son kısmında yer alan epigramlar, eserin İmparator İsaakios Komnenos (hükümü: 1057–1059) adına hazırlandığını göstermektedir<sup>69</sup>.

El yazmasının en dikkat çekici yönlerinden biri, yalnızca kanonik İncil metinlerinden değil, aynı zamanda apokrif metinlerden, manastır yazılarından ve Azizlerin Hayatları'ndan sahneler içermesidir<sup>70</sup>. Bu durum, yazmanın ayin, teoloji ve ikonografi bakımından zengin bir içerik sunduğunu göstermektedir. Özellikle litürjik kullanıma yönelik sahne kompozisyonları, yazmanın Bizans resimli el yazmaları içinde özel bir yere sahip olmasına katkı sağlamaktadır<sup>71</sup>. El yazmasının üretim yeri genel olarak Konstantinopolis'teki Stoudios Manastırı olarak kabul edilmektedir<sup>72</sup>. Bununla birlikte, bazı sahnelerdeki ikonografik özellikler Suriye-Filistin bölgesi etkileri taşıdığı için, Antakya kökenli olabileceği de ileri sürülmüştür<sup>73</sup>. Ancak, Stoudios Manastırı'nın Filistin'deki manastırlarla ilişki içinde olduğu bilinmektedir. Bu bağlamda, yazmanın ikonografik detaylarının bölgesel etkilerle zenginleşmiş olduğu ve metin-resim ilişkilerinin özellikle eğitilmiş kişiler tarafından kurgulandığı düşünülmektedir<sup>74</sup>.

74 El Yazmalarındaki Epilepsi Hastalarının İyileştirilmesi Mucizesi Sahneleri”, *Art Sanat*, 20, 740.

69 Adres Rhoby ve Rudolf Stefec, *Ausgewählte Byzantinische Epigramme in Illuinierten Handschriften*, Wissenschaften, Wien, 2018, s. 120.

70 Yaşar, *a.e.t.*, s. 40.

71 Shigebumi Tsuji, “The Headpiece Miniatures and Genealogy Pictures in Paris Gr. 74”, *Dumbarton Oaks Papers*, 29, (1975), s. 165.

72 Yaşar, *a.e.t.*, s. 40.

73 Yaşar, *a.e.t.*, s. 859.

74 Jean Guy Violette, *Étude Des Miniatures Du Manuscrit BnF Grec 74 (Paris BN)*, Basılmamış Doktora Tezi, Paris 1976 s. 25.



**Görsel 12:** BnF Grec 74, fol. 147r

BnF Grec 74 el yazmasındaki bu sahnede, Sodom'un yıkımı ve Lut'un ailesinin kaçıışı üçlü bir düzen içinde verilmiştir (Görsel 12). Sol kısımda meleklerin Lut'un evine gelişi ve onu uyarması görülür. Biri tahtta oturan, diğeri Lut'un arkasında duran melekler altın renkli büyük kanatlarla resmedilmiştir. Lut elini kaldırarak kalabalığa hitap ederken, yanında uzun maphorion giymiş karısı yer alır. Orta bölümde, burçları, pencereleri ve altın kapısıyla kale biçiminde gösterilen Sodom ve Gomora'nın yok oluşu betimlenmiştir. Gökten koyu mavi bir buluttan inen kırmızı alevler Tanrı'nın gazabını simgeler. Sağda ise Lut'un ailesiyle kaçıışı resmedilmiştir. İleriye yürüyen kızlarının gerisinde Lut'un karısı, başını çevirerek bakar ve mavi boyalı bir tuz sütununa dönüşür. Bu sahne, Luka İncili 17:28–32 ile ilişkilidir; ancak sadece Luka'ya değil, Yaratılış 19'daki anlatıya da dayanır. Böylece kompozisyon hem Eski hem Yeni Ahit'ten beslenen çok kaynaklı bir ikonografik anlayışı yansıtır.

### **Vat.Gr.747**

Roma'daki Vatikan Apostolik Kütüphanesi'nde bulunan Vat. Gr. 747 numaralı el yazması, 11. yüzyılın ikinci yarısına tarihlenen önemli bir resimli Oktateukh örneğidir. Toplam 260 yapraktan ve 334 resimden oluşan eser, Bizans resimli el yazmaları içinde ikonografik programı ve kompozisyon çeşitliliği açısından öne çıkmaktadır<sup>75</sup>. Fol. 40r–v'de yer alan sahneler, Yaratılış 19 anlatısına dayalı olarak Sodom'un yıkımı ve Lut'un kurtuluş sürecini ele almaktadır.

<sup>75</sup> Lowden, *a.g.e.*, 28.



**Görsel 13:** Vat.gr.747, fol. 40v. a: Sodomluların Gelmesi ve b: Meleklerin Uyarması

Fol. 40'daki ilk sahnede, iki melek Lut'a yaklaşarak yaklaşan felaket konusunda onu uyarır (Görsel 15-a). Lut onların karşısında resmedilmiştir. Melekler ayakta, Tanrı'nın mesajını ileten elçiler olarak gösterilir. Arka plandaki dağlar ve yeşillikler olayın açık havada geçtiğini, sağda görülen ev ise sahnenin şehirle bağlantısını vurgular. Mimari sade ama belirgindir. Aynı sayfadaki ikinci sahnede, Lut'un evi üç genç tarafından basılır. Ellerinde silah bulunan bu figürler Lut'a yönelmiştir. Lut, evinin önünde durarak melekleri kalabalığa karşı korumaya çalışır.



**Görsel 14:** Vat.gr.747, fol. 40v

Fol. 40v'deki kompozisyon ikiye ayrılmıştır. Solda Sodom'un yıkımı, sağda ise Lut'un kızlarıyla birlikte şehirden çıkışı görülür (Görsel 15). Kırmızı tonlarda işlenen yapılar alevler içinde resmedilmiş, gökten inen ateş Tanrı'nın gazabını vurgulamıştır. Ortada Lut'un karısının tuz sütununa dönüşme anı beyaz renkle, insan formu hâlâ korunarak betimlenmiştir. Sağda, haleli bir figür olarak resmedilen Lut kızlarının önünde yürür. Arkasında yer alan kızlarının yüz ifadeleri korku ve endişeyi yansıtır. Onların üzerinde, yolu gösteren haleli ve altın kanatlı genç bir melek yer alır.



a

**Görsel 15:** Vat. Gr. 747, fol. 41r, Lut'un Sarhoş Olması

El yazmasının fol. 41r folyosunda, Yaratılış 19:30–38 anlatısına dayanan iki ayrı sahne yer almaktadır: Lut'un kızları tarafından sarhoş edilmesi ve kızlardan birinin doğum yapması. İlk sahnede, Lut'un sarhoş edilme olayı betimlenmiştir. Lut oturur pozisyonda resmedilmiş olup sağ elinde bir kap tutmakta ve şarap almak üzere kızlarına doğru uzatmaktadır. Lut'un karşısında duran iki kızı, uzun giysiler ve başlarını örten örtülerle tasvir edilmiştir. Ön plandaki kız figürü elinde bir şarap kabı taşımaktadır.

**Görsel 16:** Vat. Gr. 747, fol. 41r, Lut'un Kızının Doğum Yapması

İkinci sahne, Yaratılış 19:36-38'de geçen anlatıya dayanan Lut'un kızlarının doğum yapması sahnesidir<sup>76</sup>. Resmin sol tarafında, Lut'un kızı doğum sancısı çekerek bir taburede oturmaktadır; bu kadın, sancıyı hafifletmek için sol elini rahmine bastırır. Doğum yapan kızın yanında alçak bir tabureye oturmuş doğuma yardım eden ebe resmedilmiştir<sup>77</sup>.

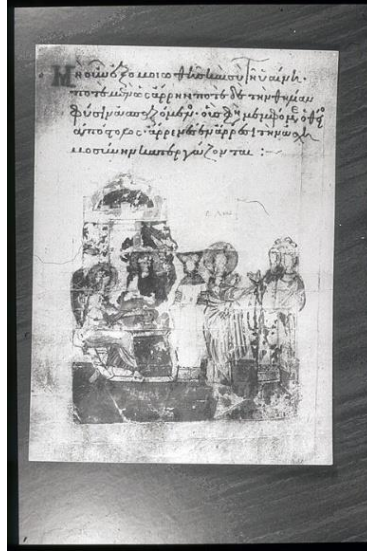
<sup>76</sup> "Böylece Lut'un iki kızı da öz babalarından hamile kaldılar. Büyük kız bir erkek çocuk doğurdu, ona Moav[b] adını verdi. Moav bugünkü Moavlılar'ın atasıdır. 38Küçük kızın da bir oğlu oldu, adını Ben-Ammi koydu. O da bugünkü Ammonlular'ın atasıdır".

<sup>77</sup> Bu sahnenin ikonografik detayları, 2. yüzyıl hekimi Soranus'un jinekoloji üzerine yazdığı Gynaikeia (Γυναικεία) adlı kayıp bir resimli el yazmasına dayanma ihtimalini güçlendirir. Oktateukh minyatürlerinin sanatçısı, bu tıbbi incelemeden yararlanmış olması muhtemeldir. Bkz. Mati Meyer, "Το εικονογραφικό πρότυπο των σκηνών γέννησης στις

Sahnenin sağunda ise ilk doğum yapan Lut'un kızı ve oğlu Moab ile ilgilenmektedir. Moab beşik içinde yerilmiştir.

### İzmir A.1. (İzmir, Protestan Okulu)

Yaklaşık 1125–1150 yılları arasında üretilen resimli Oktateukh el yazması, geçmişte İzmir'deki Protestan Okulu'nun kütüphanesinde yer alırken, bugün kayıptır. "İzmir A.1" olarak bilinen bu eser, Aziz Photeini Metropolitan Kilisesi tarafından okula bağışlanmış, ancak 1922 Türk-Yunan Savaşı sırasında okul binasıyla birlikte yok olmuştur<sup>78</sup>. El yazmasının kesin olarak nasıl kaybolduğu bilinmemekle birlikte, yangın olasılığı üzerinde durulmaktadır<sup>79</sup>. Günümüzde eser üzerine yapılan analizler, 1922 öncesi akademik kayıtlar ve fotoğraflar üzerinden yürütülmektedir<sup>80</sup>.



Görsel 17: İzmir A.1.

oktateúchous", *Δελτίον της Χριστιανικής Αρχαιολογικής Εταιρείας*, 26, (2011), s. 311-318.

<sup>78</sup> John Lowden, *The Octateuchs: A Study in Byzantine Manuscript Illustration*, Pennsylvania, 1992, s. 28.

<sup>79</sup> Lowden, *a.g.e.*, s. 28

<sup>80</sup> Necla Kaplan, *Bizans Dönemi Resimli Oktateukh El Yazması: Seraglio*, Basılmamış Doktora Tezi, Eskişehir 2017, s. 19.

El yazmasındaki Sodom sahnesi, meleklerin Lut'un evinde yemek yemesi ile Sodom halkının eve saldırmalarını tek kompozisyonda birleştirir. Solda iki melek masada otururken, bu düzenleme Lut'un misafirperverliğini simgeler (Görsel 17). Sağda ise Lut'un evinin dışında geçen sahnede, Lut kalabalıkla yüzleşerek misafirlerini korumaya çalışır. Kompozisyonun ortasındaki kadın figürü ikonografik açıdan dikkat çeker. Kimliği kesin olmamakla birlikte, bağlam dikkate alındığında Lut'un karısı değil, kızlarından biri olduğu düşünülür. Yaratılış 19:8'de belirtildiği gibi Lut'un kızlarını kalabalığa teklif etmesi, bu sahnenin görselleştirilmiş hali olarak yorumlanır<sup>81</sup>.

### Vat.gr.746

Vat. Gr. 746 kodlu resimli Oktateukh el yazması, günümüzde Roma'daki Vatikan Apostolik Kütüphanesi'nde korunmaktadır ve Bizans el yazmaları arasında önemli bir yere sahiptir<sup>82</sup>. Bu eser, koleksiyonda yer alan Vat. Gr. 747 ile birlikte 1481 yılından önce kütüphaneye girmiştir<sup>83</sup>. Ancak her iki el yazmasının aynı dönemde mi yoksa farklı zamanlarda mı koleksiyona dahil edildiği net olarak bilinmemektedir<sup>84</sup>. Parşömen üzerine yazılmış olan el yazması, 508 yapraktan oluşmakta ve kahverengi deri ciltli iki ayrı cilt halinde düzenlenmiştir<sup>85</sup>. Günümüzdeki ölçüleri 42 x 33 cm olup, özellikle yeniden ciltleme işlemleri sırasında boyutlarının orijinalden daha büyük hale getirilmiş olması muhtemeldir<sup>86</sup>. Ciltlerin sırt kısımlarında alt bölümde "Vat. Gr. 746 P.I" ve "Vat. Gr. 746 P.II" ibareleri yer almakta; üst kısımda ise Vatikan görevlisi Jen Baptiste Pitra'nın adı ile Papa IX. Pius'un arması bulunmaktadır<sup>87</sup>.

Fol. 74v'deki ilk sahnede (Görsel 18a), iki melek Lut'un kapısında belirir. Siyah kanatları ve başlarındaki altın haleleriyle kutsallıkları

<sup>81</sup> Suzy Duffenne, "Un Cycle de Lot Dans L'Evangile de Paris, Gr. 74", *Symbolae Historiae Artium*, (1986), s. 206.

<sup>82</sup> Kurt Weitzmann ve Massimo Bernabo, *The illustration in the manuscripts of the Septuagint: Octateuch*, Princeton, 1999, s. 332.

<sup>83</sup> Weitzmann ve Bernabo, *a.g.e.*, s. 332.

<sup>84</sup> Kaplan, *a.g.t.*, s.18.

<sup>85</sup> Weitzmann ve Bernabo, *a.g.e.*, s. 332.

<sup>86</sup> Lowden, *a.g.e.*, s.11

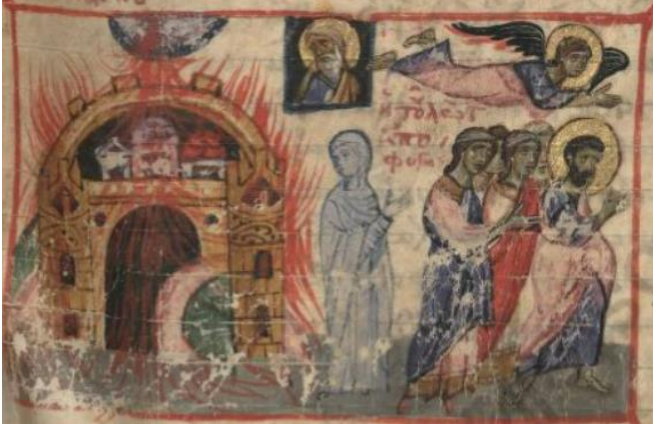
<sup>87</sup> Weitzmann ve Bernabo, *a.g.e.*, s. 332.

vurgulanır. Lut ise onları saygıyla karşılayarak evine davet eder. Aynı folyonun ikinci sahnesinde (Görsel 18b), Sodom halkının eve baskını görülür. Sol tarafta silahlı iki figür yer alırken, Lut saldırganları sakinleştirmeye ve misafirlerini korumaya çalışır. Evin penceresinden bakan kadın figürleri ise Lut'un kızlarını temsil eder.



**Görsel 18:** Vat.gr.746, fol. 76r. a: Meleklerin Ziyareti ve b: Sodomluların Lut'un Evine Gelmesi

Fol. 76r, Yaratılış 19'a dayanan sahnede, kale biçiminde betimlenen Sodom ve Gomorra alevler içinde gösterilmiş, bulutların arasından uzanan Tanrı'nın eli şehre ateş yağdırmaktadır. Kompozisyonun sağında Lut ve ailesi kaçarken, karısı geriye bakışı nedeniyle mavi giysili bir figür olarak tuz sütununa dönüşmüş şekilde resmedilmiştir (Görsel 19).



**Görsel 19:** Vat. Gr. 746, fol. 76r, Sodom'un Yıkımı

El yazmasının 77v folyosunda, Yaratılış 19:30–38'e dayanan iki sahne yer alır. İlkinde, Lut'un kızlarıyla dağa sığınması ve ardından kızları tarafından şarapla sarhoş edilmesi betimlenmiştir. Sol tarafta Lut ve kızları sarı tonlarda işlenmiş dağa doğru yürürken, sağda Lut oturur halde elini uzatarak kızından şarap alırken görülür (Görsel 20).



**Görsel 20:** Vat. Gr. 746, Lut'un Kızlarının Babalarını Sarhoş Etmesi



**Görsel 21:** Vat.gr.746, fol. 77v. Üst; Lut'un Kızının Doğum Yapması

Fol. 77v'daki ikinci sahne ise Yaratılış 19:36-38'de geçen anlatıya dayanan Lut'un kızlarının doğum yapma sahnesidir<sup>88</sup>. Resmin sol tarafında, Lut'un kızı doğum sancısı çekerek bir taburede oturmaktadır. Doğum yapan kızın yanında ebe resmedilmiştir. Sahnenin sağında ise ilk doğum yapan Lut'un kızı ve oğlu Moab ile ilgilenmektedir. Moab beşik içinde yerilmiştir (Görsel 21).

### Sonuç ve Değerlendirme

Bu makale, 6. yüzyıldan 12. yüzyıla tarihlenen dokuz farklı Bizans resimli el yazmasında yer alan "Sodom'un Yıkımı" sahnelerinin ikonografik yorumlarını incelemektedir. Bu el yazmaları, 6. yüzyıldan Viyana Genesis ve Cotton Genesis; 9. yüzyıldan Sacra Parallela ile Biblioteca Ambrosiana cod. E49-50inf; 11. yüzyıldan Add. MS 19352 (Theodore Psalter), BnF Grec 74 ve Vat. gr. 747; ve 12. yüzyıldan Vat. gr. 746 ile İzmir A.1'dir. Erken Hristiyan ve Bizans sanatında, Tevrat'ın Yaratılış 19:1-38'de anlatılan Sodom ve Gomora'nın helakı kıssası, sadece şehrin yok oluşunu değil, aynı zamanda meleklerin Lut'u ziyareti, Sodom halkının Lut'un evine saldırısı, şehrin yok edilmesi ve Lut'un kızlarının babalarını sarhoş etmesi gibi olayları da içeren çeşitli ikonografik kompozisyonlarla işlenmiştir. Çalışmanın temel amacı, bu

<sup>88</sup> Bkz. dipnot: 76-77.

dokuz el yazmasındaki sahnelerin kronolojik gelişimini, ikonografik tercihlerini ve anlatının teolojik bağlamla ilişkisini ortaya koymaktır.

Sodom ve Gomora'nın yok oluşuna ilişkin anlatılar, Yahudi-Hristiyan düşüncesinde günah, ilahi adalet, misafirperverlik ve kurtuluş temalarıyla iç içe geçmiş bir anlam taşır. Kıssa, İbrahim'in çadırının önünde beliren üç yabancıyı/meleği ağırlamasıyla başlar. Bu meleklerden ikisi, Rab'bin şehirleri yok etme kararını bildirmek üzere Sodom'a doğru yola çıkar. Şehre varan melekler, Lut'un yoğun ısrarları üzerine onun evine misafir olurlar. Geceleyin, Sodom'un bütün erkekleri Lut'un evini kuşatır ve misafirlerin kendilerine teslim edilmesini ister. Lut, misafirlerini korumak için hatta el değmemiş iki kızını kalabalığa vermeyi önerir. Melekler, Lut'u içeri alıp kapıyı kapatır ve dışarıdaki adamları kör eder. Ardından, Lut'a ve ailesine hızla şehri terk etmelerini ve geriye bakmamalarını sıkı sıkıya tembih ederler.

Lut ve kızları kaçarken, Rab gökten ateşli kükürt yağdırarak Sodom ve Gomora'yı yerle bir eder. Bu sırada, Rab'bin emrine uymayan Lut'un karısı geriye bakar ve anında tuzdan bir sütuna dönüşür. Kurtuluştan sonra, Lut ve kızları dağdaki bir mağaraya yerleşirler. Lut'un kızları, insan soyunun yok olduğunu sanarak babalarını şarapla sarhoş ederler ve onunla cinsel ilişkiye girerler. Bu olay sonucunda doğan çocuklara Moab ve Ben-Ammi adları verilir, onlar da sırasıyla Moablılar ve Ammonluların ataları olurlar. Bu olay, Yahudi ve Hristiyan kaynaklarında ahlaki açıdan yoğun tartışmalara konu olmuştur.

İkonografik açıdan, incelenen dokuz yazmada en sık temsil edilen sahneler Sodom'un yok oluşu, Lut'un ailesinin kaçıışı ve Lut'un karısının tuz sütununa dönüşmesidir. Özellikle erken Bizans döneminin önemli örnekleri olan Viyana Genesis ve Cotton Genesis (6. yy), metne sadık kalınmıştır. Viyana Genesis'in Fol. 5v'sinde, Lut'a kızlarının şarap sunması ve Lut'un küçük kızıyla birlikte olması gibi ikonografik açıdan tartışmalı sahneler açıkça temsil edilir. Cotton Genesis'te de Lut'un kızlarıyla ilişkisi sahneleri yer alır; bu sahnelerin kapalı ve karanlık bir ortamda resmedilmesi, olayın gizli doğasını vurgular.

Sonraki dönemlerde, ikonografik programlar daha seçici hale gelirken, Lut'un kızlarının babalarıyla olan ilişkisini konu alan ahlaki açıdan en karmaşık sahneler, Oktateukh yazmaları olan Vat. gr. 747 (11. yy) ve Vat. gr. 746'da (12. yy) farklı şekilde resmedilmiştir. Bu

yazmalarda, Lut'un sarhoş edilmesinin yanı sıra, kızlardan birinin doğum yapması sahnesi de resmedilmiştir. Bu doğum sahnesinin ikonografik detayları, 2. yüzyıl hekimi Soranus'un jinekoloji üzerine yazdığı kayıp eseri *Gynaikeia*'ya dayanma ihtimalini güçlendirmektedir.

BnF Grec 74 (11. yy) yazması, Eski Ahit sahnelerinin Yeni Ahit göndermeleriyle birleştiği özgün bir ikonografi sunar. Bu el yazmasındaki Sodom sahnesi, meleklerin Lut'un evinde yemek yemesi ile Sodomluların saldırısının tek bir kompozisyonda birleşmesi açısından dikkat çekicidir. Lut'un elini kaldırarak kalabalığa hitap etmesi, misafirlerini korumak için kızlarını teklif etmesine (Yar. 19:8) doğrudan bir gönderme olarak değerlendirilebilir. Bu kompozisyonun yakın bir paraleli, Gürcüce Jrutchi II İncili'nde görülmektedir. Her iki yazmada da meleklerin yemek sahnesi ile Sodomluların saldırı sahnesi tek bir kompozisyonda birleştirilmiştir. Ancak önemli bir ayırım, Jrutchi II İncili'nde Lut'un kızı çocuk olarak resmedilirken, BnF Grec 74'te ise yetişkin bir figür olarak resmedilmiştir. Bu fark, BnF Grec 74'te anlatıya yüklenen ahlaki ve teolojik vurgunun daha belirgin olduğunu göstermektedir. BnF Grec 74'teki bu sahne ayrıca, kurtuluş temasını öne çıkarmak amacıyla Luka İncili 17:28–32 ayetiyle de ilişkilendirilmiştir.



**Görsel 22:** Jrutchi II İncili (üst); BnF Grec 74 (alt)

Sodom'un yıkımı sahnelerinde, ateş, bulutlar, İbrahim, yol gösteren melek ve Tanrı'nın Eli gibi unsurlar, Tanrısal müdahale ve gazap boyutunu vurgulamak için kullanılmıştır. Örneğin, Vat. gr. 746'da bulutların arasından uzanan Tanrı'nın eli şehre ateş yağdırırken gösterilmiştir. Theodore Psalter'de ise Lut'un karısı mavi renkle işlenmiş tuz sütununa dönüşmüştür. Meleklerin Lut'un evinde yemek yemesi sahnesi, Viyana Genesis, Cotton Genesis, Sacra Parallela, Vat. gr. 747 ve Vat. gr. 746'da dış mekanda gösterilirken; İzmir A.1 ve BnF Grec 74'te iç mekanda kurgulanmıştır.

El Yazmaları	Şehir Tasavvufi	Yol Cennet	İbrahim Kızı	Lut'un İki Kızı	Damat	Lut'un Kızı	Ateş	Tanrı'nın Eli	Bulut
Viyana Genesis	x		x	x	x	x	x		
Cotton Genesis									
Sacra Parallela	x		x	x		x	x	x	
Ambros. E49-50	x		x						
Vat.gr.747	x	x	x	x		x	x	x	x
Vat.gr.746	x	x	x	x		x	x	x	x
İzmir A.1.						x			
Theodore Ps.	x		x			x	x	x	x
BnF Grec 74	x		x			x	x	x	x

Bu dokuz Bizans el yazmasındaki Lut anlatısı, teolojik mesajı iletmek için ikonografik unsurları etkin bir şekilde kullanmıştır. İkonografi, metnin salt aktarımının ötesinde, ilahi adaletin, kurtuluşun ve ahlaki uyarının görselleştirildiği bir alan olarak yorumlanmalıdır. Sahne seçimleri ve sembolik detaylar, dönemin inanç sistemlerini ve ahlaki sınırlarını yansıtmış; özellikle BnF Grec 74'teki gibi Eski Ahit ve Yeni Ahit göndermelerinin birleşimi, Lut'un öyküsünü iman, sadakat ve kurtuluş temalarının işlendiği derinlikli bir teolojik anlatıya dönüştürmüştür.

### Kaynakça

Aemidius Martini ve Dominicus Bassi, *Catalogus codicum graecorum Bibliothecae Ambrosianae*, London, 1906, s. 1084-1085.

Akyüz, Gökçe, *Theodore Psalteri (British Library ADD MS 19352) İsa'nın Yaşamı Döngüsü Sahneleri*, Basılmamış Yüksek Lisans Tezi, Ankara 2024.

Anderson, Jeffrey C. "On the nature of the Theodore Psalter", *The Art Bulletin*, (1983), s. 550-568.

Atay, Cuma, Kitabı-ı Mukaddes ve Kuran-ı Kerim'de Lut ve Lut Kıssası, Yayınlanmamış Yüksek Lisans Tezi, Selçuk Üniversitesi, Konya 2011.

D'Emillo, James (1999). *Looking eastward: the story of Noe at Monreale Cathedral*. In *Image and belief: studies in celebration of the eightieth anniversary of the Index of Christian Art*, (1999), s. 135-150.

Der Nersessian, Sirarpie, *L'illustration Des Psautiers Grecs Du Moyen Âge*, Londra 1970.

Dinçer, Pınar Serdar, "El Yazmasının Kökeni ve Terminoloji Önerileri", *İDİL Sanat ve Dil Dergisi*, 5/23 (2016), s. 931-940.

Dinçer, Pınar Serdar, *Erken Bizans Dönemi Resimli Dini El Yazmaları: Viyana Genesis*, Basılmamış Doktora Tezi, Eskişehir 2016.

Duffenne, Suzy, "Un Cycle de Lot Dans L'Évangile de Paris, Gr. 74", *Symbolae Historiae Artium*, (1986), s. 203-222.

Evangelatou, Maria, "Word and Image in the Sacra Parallela (Codex Parisinus Graecus 923)", *Dumbarton Oaks Papers*, 62 (2008), s. 113-197.

Ginzberg, Louis, *The Legends of the Jews I: Bible Times and Character From the Creation to Jacob*, Translated by Henrietta Szold, Philadelphia, 1909.

Kaplan, Necla, *Bizans Dönemi Resimli Oktateukh El Yazması: Seraglio*, Basılmamış Doktora Tezi, Eskişehir 2017.

Katar, Mehmet, "Tevrat'ın Lut Kıssası Üzerine Bir Araştırma", *Ankara Üniversitesi İlahiyat Fakültesi Dergisi*, 1 (2007), s. 57-76.

Kauffman C. M. (1971b). *Lut. Lexikon Der Christlichen Ikonographie*. 3. cilt. Wien, 1971.

Lowden, John, *The Octateuchs: A Study in Byzantine Manuscript Illustration*, Pennsylvania 1992.

Meyer, Mati, "Το εικονογραφικό πρότυπο των σκηνών γέννησης στις οκτατεύχους", *Δελτίον της Χριστιανικής Αρχαιολογικής Εταιρείας*, 26, (2011), s. 311-318.

Mazhal, Otto, *Kommentar Zur Wiener Genesis*, Eicklingen 1980.

Polat, Kemal, "Lut Kıssasına Kitab-ı Mukaddes ve Kur'an Perspektifinden Karşılaştırmalı Bir Yaklaşım", *Atatürk Üniversitesi İlahiyat Fakültesi Dergisi*, 24 (2005), s. 147-165.

Rhoby, Adres ve Rudolf Stefec, *Ausgewählte Byzantinische Epigramme in Illuinierten Handschriften*, Wissenschaften, Wien 2018.

Tsuji, Eriko, "Peter's Repentance in the Theodore Psalter", *Patrimonium*, (2013), s. 74-84.

Tsuji, Shigebumi, "The Headpiece Miniatures and Genealogy Pictures in Paris Gr. 74", *Dumbarton Oaks Papers*, 29 (1975), s. 165-203.

Violette, Jean Guy, *Étude Des Miniatures Du Manuscrit BnF Grec 74 (Paris BN)*, Basılmamış Doktora Tezi, Paris 1976.

Weitzmann, K., & Bernabo, M. (1999). *The illustration in the manuscripts of the Septuagint: Octateuch*. Princeton: Princeton University Press.

Weitzmann, Kurt *The Cotton Genesis : British Library, Codex Cotton Otho B VI*, Princeton, 1986.

Wenzel, Marian, “Deciphering the Cotton Genesis Miniatures: Preliminary Observations Concerning the Use of Colour”, *The British Library Journal*, 13/1 (1987), s. 79-100.

Yaşar, Fatma ve Zeliha Demirel, “İkonografik Çözümleme Bağlamında Floransa Biblioteca Medicea Lorenziana Plut. 6.23 ve Paris Bibliothèque Nationale de France Grec 74 El Yazmalarındaki Epilepsi Hastalarının İyileştirilmesi Mucizesi Sahneleri”, *Art Sanat*, 20 (2023), s. 733-759.

Yaşar, Fatma, “Merhametin Simgesi: Bizans Sanatında İyi Samiriyeli Meseli Sahnelerinin İkonografik Analizi”, *Palmet Dergisi*, 6 (2024), s. 26-41.

Yaşar, Fatma, *Orta Bizans Dönemi Evangelion El Yazması: Grec 74 (Fransa Ulusal Kütüphanesi)*, Basılmamış Doktora Tezi, Eskişehir 2024.

Попова, Ольга Сигизмундовна, *Греческие Иллюстрированные Рукописи IX-Ого Века: Книга Иова (Vatican, Gr. 749), Гомилии Григория Назианзина (Biblioteca Ambrosiana, Cod. E49-50 Inf) u Sacra Parallela (Paris, Bibliothèque Nationale de France, Gr. 923)*, Basılmamış Doktora Tezi, Moskova 2002.

### Extended Abstract

This study examines the iconographic interpretations of the “Destruction of Sodom” scenes found in nine different Byzantine illuminated manuscripts dating from the 6th to the 12th centuries. The manuscripts under consideration are: from the 6th century, the Vienna Genesis and the Cotton Genesis; from the 9th century, the Sacra Parallela and Biblioteca Ambrosiana cod. E49-50inf; from the 11th century, Add. MS 19352 (Theodore Psalter), BnF Grec 74, and Vat. gr. 747; and from the 12th century, Vat. gr. 746 and Izmir A.1. In Early Christian and Byzantine art, the narrative of Genesis 19:1–38 is represented not only through the destruction of the city but also with varying iconographic compositions that include the angels’ visit to Lot, the assault on Lot’s house by the people of Sodom, the annihilation of the city, and the episode of Lot’s daughters intoxicating their father. This study aims to reveal the chronological development of these scenes, the iconographic choices, and their relation to the theological context of the narrative.

The accounts of the destruction of Sodom and Gomorrah are presented in chapter 19 of Genesis and carry profound meaning in Jewish-Christian thought, interwoven with themes of sin, divine justice, hospitality, and salvation. The story continues after Abraham receives three visitors/angels at the oaks of Mamre, two of whom then set out toward Sodom. Arriving in the evening, they encounter Lot sitting at the city gate, who insists on bringing them into his home. As night falls, all the men of Sodom surround Lot’s house, demanding that he hand over his guests. In an attempt to protect them, Lot even offers his two virgin daughters to the crowd. The visitors (angels), however, strike the mob with blindness, draw Lot back inside, and shut the door. They then announce that they have been sent by the Lord to destroy the city, instructing Lot and his family to flee at once and strictly warning them not to look back as they escape.

As Lot and his daughters fled, the Lord rained down burning sulfur from heaven, destroying Sodom and Gomorrah. However, Lot’s wife disobeyed the Lord’s command and looked back, whereupon she was instantly transformed into a pillar of salt. After the catastrophe, Lot’s daughters, having taken refuge in the mountains and believing that humanity had perished, intoxicated their father with wine and engaged in sexual relations with him. From these unions were born Moab from the elder daughter and Ben-Ammi from the younger, who became the ancestors of the Moabites and Ammonites respectively. These episodes have been the subject of intense moral debate in sacred texts.

In Byzantine iconography, the story of Sodom intertwines with themes of divine wrath, moral corruption, and salvation. Among the most frequently

represented scenes are the destruction of the city (Gen. 19:24–25), the flight of Lot's family (Gen. 19:17–22), and the transformation of Lot's wife into a pillar of salt (Gen. 19:26). The more ethically charged episodes—such as Lot's daughters intoxicating their father, lying with him, and bearing children—appear only rarely and selectively within the iconographic repertoire.

Important Early Byzantine examples such as the Vienna Genesis and the Cotton Genesis (6th century) emphasize visual narration and fidelity to the text. In the Vienna Genesis, the scenes are presented within a multi-layered composition that conveys narrative continuity. Particularly striking is folio 5v, where the episode of Lot's daughter intoxicating her father and engaging in sexual relations with him is explicitly depicted—one of the rare instances reflecting the narrative boldness of early iconography. The Cotton Genesis (6th century), though partially damaged by fire, remains a key source of the early visual repertoire, especially for its inclusion of the controversial episodes involving Lot and his daughters.

In later centuries, iconographic programs became more didactic and theologically focused. The 9th-century *Sacra Parallela*, for instance, depicts on fol. 307r the assault of the people of Sodom, where two angels with blue-gray wings are shown under a red dome at the top of the composition, while in the scene of the city's destruction, fire descends from heaven, emerging from the Hand of God. In the 11th-century Theodore Psalter (Add. MS 19352), the annihilation of Sodom is rendered symbolically with red-gold flames descending from a dark blue cloud and with Lot's wife, who, looking back, is transformed into a pillar of blue salt.

The 11th-century Tetraevangelion manuscript BnF Grec 74 employs Old Testament scenes as visualizations of the doctrine of salvation. The Sodom scene in this codex is particularly striking for its composition, which unites the angels' meal in Lot's house with the assault by the Sodomites in a single frame. This juxtaposition is interpreted as a direct reference to Lot's offer of his daughters to the men of Sodom in order to protect his guests (Gen. 19:6–8). The scene is further connected to Luke 17:28–32, thereby emphasizing the theme of faithfulness to God.

The Octateuch manuscripts (Vat. gr. 747 and Vat. gr. 746) preserve rare depictions of the events following the destruction of Sodom involving Lot and his daughters. In Vat. gr. 747 (11th century), a youthful angel with a halo and golden wings is depicted guiding Lot and his daughters along their path. Both Octateuch codices include the scenes of Lot's daughters intoxicating their father and subsequently giving birth—episodes seldom represented in Byzantine art. Of particular note is the childbirth scene, considered exceptional

within the repertoire due to the possibility that its iconographic details may have been inspired by the lost work *Gynaikeia* by the 2nd-century physician Soranus, a treatise on gynecology. In Vat. gr. 746 (12th century), meanwhile, the destruction of Sodom is rendered with the Hand of God extending from the clouds, raining down fire upon the city.

Iconographic analyses reveal that details such as cityscapes, the element of fire, clouds, and the Hand of God were employed to emphasize the dimension of divine intervention within the scenes. The depiction of the angels warning Lot and dining with him varies across manuscripts: in the Vienna Genesis, Cotton Genesis, Sacra Parallela, Vat. gr. 747, and Vat. gr. 746, the angels are shown outdoors, whereas in the lost Izmir A.1 (12th c.) and in BnF Grec 74, the meal scene takes place indoors. Moreover, Lot's sons-in-law appear only in the Vienna Genesis. The scene of Lot's wife turning into salt is consistently rendered as a warning against disobedience.

In conclusion, the visualization of Lot's story in Byzantine manuscripts should be understood not merely as a transmission of the biblical narrative but as a multilayered theological discourse that conveys divine justice, salvation, and moral admonition. This iconography functioned as a visual exegesis, reflecting the belief systems of the time and linking Old Testament judgment with the New Testament doctrine.