

Türü: Araştırma Makalesi
Gönderilme Tarihi: 18 Nisan 2025
Kabul Tarihi: 26 Mayıs 2025

SANATSAL TEMSİLİN SOSYAL BOYUTLARI*

SOCIAL DIMENSIONS OF ARTISTIC REPRESENTATION

Mehmet Akif Kaplan -0000-0001-8389-334X, Ali Koç - 0000-0002-0939-2587

ÖZET

Bu araştırmada tarih öncesi dönemden günümüze sanatsal temsilin sosyal boyutları incelenmiştir. Sanatın temsil ile olan ilişkisi bir öykünme ile başlamıştır. Temsili sanatta toplumların inanış biçimleri, bilimsel ve teknolojik gelişmeler yön vermiştir. Sanatta temsilin taklidi serüvenine bakıldığında tarih öncesinden günümüz sanatına kadar geldiği ya da yeni temsil biçimlerinin temel kaynağını oluşturduğu görülmektedir. Ortaçağ sanatında temsili anlatım mimetik değil, semboliktir. Sanat, Ortaçağ skolastiği içinde şekillenmiş ve ikonografik, sembolik bir temsili niteliğe dönüşmüştür. Bilim ve sanatın etkileşim içerisinde olmaya başladığı Rönesans döneminde sanat, yeniden doğaya öykünerek kurduğu benzerlikle onun bir temsili meydana getirir. Bilimsel perspektif, camera obscura, anatomi araştırmaları, sanatın kusursuz benzerliğe ulaşması, taklide bağlı benzerliği kusursuzlaştırmış ve benzerlikle temsil edenle temsil edilenin yerini almasında katkılar yapmıştır. Bilimsel teknolojik gelişmeler, kitle iletişim araçları görsel kültürün oluşumunu sağlamıştır. Görsel kültür sanatsal temsili fotoğraf, video, hazır nesne, diğer görüntü üretme teknikleri gibi araçlarla oluşturmaktadır.

Araştırmanın amacı temsili sanatı etkileyen toplumsal dinamikleri ve sanatın temsili niteliğini ne yönde etkilediğini tespit etmektir. Bu araştırmada nitel ve nicel veri toplama yöntemleri kullanılmıştır. Sanat ve sanat kuramları alanında yazılı ve basılı yayınlar, çevrimiçi kaynaklardan, müzelerden faydalanılarak araştırmalar yapılmıştır. Elde edilen bulgular konu bağlam ve kapsamında yorumlanmış ve araştırma örnek görsellerle desteklenmiştir.

Anahtar Kelimeler: Sanat, Temsil, Taklit, Öykünme, Sanatsal Temsil.

ABSTRACT

This research examines the social dimensions of artistic representation from prehistory to the present. The aim of the research is to determine the social dynamics that affect artistic representation and how they affect the representative quality of art. The relationship between art and representation began with imitation. The belief systems of societies, scientific and technological developments have guided artistic representation. When we look at the adventure of representation in art, we see that it has come from prehistory to today's art or constitutes the main source of new forms of representation. In medieval art, the expression of representation is symbolic rather than mimetic. Art was shaped within medieval scholasticism and turned into an iconographic, symbolic representational quality. In the Renaissance period, when science and art began to interact, art once again imitated nature and created a representation of it through similarity. Scientific perspective, camera obscura, anatomy research have perfected the similarity due to imitation, and contributed to the representational quality by replacing the representative with the represented through similarity. Scientific technological developments and the mass media have enabled the formation of visual culture. Visual culture creates artistic representation through tools such as photography, video, ready-made objects, and other image production techniques.

Keywords: Art, Representation, Imitation, Emulation, Artistic Representation.

1. GİRİŞ

Sanatın bir taklit bir öykünme işi olduğu yaygın bir görüştür. Sanat başlangıçta insanın doğaya öykünmesinde bir araç, bir edimsel olgu olarak anlaşılmıştır. Sanatın temsil ile olan ilişkisi de doğaya öykünme onu taklit etme ile başlar.

Sanatsal temsilin bir öykünme sonucu olduğu genel bir kanıdır. Mağara duvarlarında başlayan sanatın öykünme amacı öykünülene benzemektir. Sonraki süreçte sanat kültürel yaşamın temel olgularından biri olur ve temsil edilen şey taklidi bir öykünmeyle sağlanmaz. Örneğin ortaçağ sanatı doğayı taklit etmekten ziyade sembolik bir anlatım ortaya koyar. Ortaçağın skolastik yapısı içerisinde şekillenen sanatsal temsil öykünme ve taklide bağlı değildir.

Orta çağ sanatı ikonografik anlatılarla sembolik bir temsili anlayış kazanmıştır. Bu dönemde sanatsal temsil görünüşteki benzerlik, taklit ve öykünmeyle değil sembolik anlatımla sağlanır.

Ortaçağ sanatında sembolik bir temsil dilinin kullanmasında inanç faktörü belirleyici olmuştur. Ancak, Rönesans dönemi sanatı yeniden doğaya Öykünerek geliştirdiği akademik yaklaşımlarla onun bir temsilini meydana getirir. Rönesans'ta bilimsel gelişmeler, yapılan keşifler sanatın mimetik temelli taklidi bir temsil anlayışının oluşmasını sağlamıştır. Bu dönemde bilim ve sanat daha önce hiç olmadığı kadar etkileşim içerisinde olmuş ve bir birini desteklemiştir. Bilim ve sanatın etkileşim içerisinde olması, sanatın öykündüğü gerçekliğe kusursuz şekilde benzeyerek yerini alma anlamında temsili niteliğine katkılar yapmıştır. Ayrıca Resim sanatında perspektif biliminin mekânsal derinlik yaratmak amacıyla kullanılması, sanatta mekanik temsilin uzamsal ifadesini güçlendirir.

Bilimsel gelişmelerin sanatsal pratiklerde uygulanması gerçekliğin görselleştirilmesi bakımından önemlidir. Çağımızın sosyo-kültürel değerleri, ilerleyen bilimin sayesinde teknolojik araç-gereçler, kitle iletişim araçları ve görsel kültürün oluşmasını sağlamıştır. Görsel kültürde sanat ve temsili imgeler, semboller ve göstergeler üzerinden gerçekleşmektedir. Sanat kültürel üretimin bir parçası haline gelir ve sanatçı kültürel olguların eyleyeni görevini üstlenir. Görsel kültürde sanat, temsillerini resim, fotoğraf, video, hazır nesne, sembol vb. gibi formlardan oluşturmaktadır. Böylece sanatın temsil niteliği göstergeler üzerinden işlemeye başlamıştır. Artık sanatın temsili niteliğinde gösteren ile gösterilen arasındaki benzerlik, aynılık ve ya mimetik ilişki, yerini göstergeye, yorum bilime (hermeneutik) bırakmıştır.

2. SANATSAL TEMSİLİ DÖNÜŞTÜREN SOSYAL DİNAMİKLER

Sözlü kültürde sanat, sosyo-kültürel yaşantının şekillenmesini sağlayan en temel kültürel olgulardan biridir. Sanat yazıdan önce vardı. Ong'a göre (1995, s. 103), "Sözlü kültürde yazıdan önce resim, sembol ya da anlamlı işaretler vardır. Bu resimler ve işaretler yazının ortaya çıkmasında önemli rol oynamıştır". Sanat sözlü kültürde insanlar arası iletişimi sağlayan insan yaşantısının vazgeçilmezlerinden biridir. Sözden yazıya geçişte de resim sembolik bir yazı karakteri olarak şeylerin yerini almaya, onları temsil etmeye başlamıştır. Toplumsal yaşamda din, bilim, teknoloji ve kitle iletişim araçları sanat ve temsil olgusunun seyrini belirlemiştir. Sözlü kültürde ise görsel ve betimsel ifadeler bellekte yer etmiştir. Ayrıca sözlü kültürden sonra

belleğin temsili fonksiyonunun yerini yazının alması resimsel temsile ayrı bir boyut kazandırmıştır. Sözlü kültürdeki resimsel, betimsel ifadeler yerini sembolik yazı karakterleri olan kodlamalara bırakmıştır; bu durum ise yüzyıllardır süregelen temsili aktarımın niteliğini değiştirmiştir.

2.1. Sanat, Sözlü Kültür, Yazılı Kültür ve Temsil

Temsil bir varlığın hakikati değildir; onun yerini alandır. Temsil ile “bir başka şeyin yerine konulması için, izleyici için o şey olarak tanınması için ortaya konulmuş şey kastedilmektedir” (Carroll, 2012, s, 43). Varlığın yerini alan temsil nesnesi ya da şey, söz, sembol, yazı, resim olabilir.

İletişimde sözün kullanıldığı kültüre sözlü kültür, yazının kullanıldığı kültüre ise yazılı kültür denir. Sözlü ve yazılı kültürde sesler ve yazılar birer temsili görev üstlenmektedir. Söz, yazı ve resim bir hakikatin, bir gerçekliğin, bir şeyin yerini alabilir ve onu temsil edebilir. Ayrıca sözlü ve yazılı kültürde sanatsal temsil birbirinden farklı niteliklerle sağlanır.

İnsan sözlü şekilde düşüncesini iletmede seslere, bu iletiyi yazılı olarak yapmak için sesi temsil eden simge, sembol ya da kodlara ihtiyaç duyar. Sanatın kendi iletişim dilini oluşturmasında ise kendine özgü biçim, renk, ışık gölge gibi temel plastik öğelere gereksinim vardır. Sanatın iletisi ise yüzyıllar boyunca biçim, renk gibi temel öğelere bağlı kalmıştır. Ancak, iletide bu temel öğeler yetmemiş zamanla bunlara ses, yazı, hareketli görüntü vb. eklenmiştir.

İnsanlar tarih boyunca geliştirdikleri iletişim yöntemleri içerisinde söz, yazı ve sanatı kullanmışlardır. Mağara duvarlarına yapılan resimler, kaya resimleri, Mısır hiyeroglifleri sanatın iletişim kurmada ne derece önem arz ettiğinin göstergeleridir. Söz, yazı ve sanat belli bir topluluk ve ya toplum tarafından iletişim için kullanılır. Sözlü ve yazılı kültürde yapılan resimler daha çok benzediği şeyi, nesneyi temsil etmiştir. Resimler bazen bir düzgülü içerisinde bir arada kullanılarak temsil ettiği şeyin, nesnenin dışında anlamlar çağrıştırmış, oldukça farklı olguları da temsil etmişlerdir. Örneğin, resimli yazı olarak bilinen Mısır hiyerogliflerinde resmedilen objeler kendi dışında bir durumu temsil eden kodlardır. Ong’a (1995, s. 20) göre, “toplumlar için iletişim kurmada söz ve yazı geliştirilen en iyi ve en temel yöntemdir. Ancak

temelde iletişime hâkim olan dil ve dili duyuran tane tane seslerdir”. Sanatın dili ise daha çok görseldir. Sanatın kendine has görsel dili biçim ve renkle insanların düşüncelerini iletir. Sanatın iletişim için kullandığı biçim ve renk iletinin yerini alan bir temsile dönüşür.

Sözlü kültür iletişimde sözün kullanıldığı, konuşma ve dinleme temelli kültürdür. Bu kültür ezber etmeye, olgu ve olayları hafızaya kodlamaya önem verir. Ezber için kahramanlara, destanlara, şiirsel ritimlere ihtiyaç duyar; olay, olgu ve şeyler bellekte söyleyiş ritmiyle ve kahramanlarla temsil edilir. Griswold (2008, s. 145) sözlü kültürlerde geçmişin belleği olarak bilge kişilerin ezberlerine, olağanüstü kahramanlara ve sürekli tekrarlarla kalıcılığının sağlanacağını, bellekteki bilgilerin sürekliliği içinse atasözlerine ve şiirsel ritimlerle kodlara gereksinim olduğunu söyler. Böylece toplumların tarihi, geçmişi bellekte temsili bir olay, durum olarak yer alacak ve nesillere aktarılacaktır. Sözlü kültürde insanlık tarihinin geçmiş belleğinin devamı destansı anlatılara, kahramanlar ve sanatsal ritimlere bağlıdır. Sanat geçmişi insan belleğine ritimle kodlayarak ezberlemeyi, temsili hafızada tutmayı ve aktarmayı üstlenir. Yazının henüz olmadığı sözlü kültürde işitme ve işitilen sözün hafızaya kaydedilmesi ile temsil sağlanır. İşitilen şey belleğe kaydedilir ve kaydedilen o şeyin yerini alır, onu temsil eder. Gerekliğinde söze dökülerek tekrar anlam kazanır.

Yazılı kültür ise sözü, sesi kodlayan yazıdan oluşur ve bu kültürde görme ve okuma önemli hale gelir. Ses dizilerini temsil eden kodlar (sembol/harf) yan yana dizilerek yazıyı oluşturur. Yazı bir geçekliği kodlayarak oluşturulur ve kodlanan gerçekliğin temsiline dönüşür. Böylece yazı sese görsel olarak şekil ve biçim verir.

İnsanların binlerce yıldır farklı yüzeyler üzerine yaptığı resimler yazının oluşmasında büyük bir öneme sahiptir. Ong’a göre yazıdan önce resim, sembol ya da anlamlı işaretler yazının ortaya çıkmasında önemli rol oynamıştır. Resim ve yazı belleği destekleyen araçlardır. Bununla birlikte resim ya da yazı bir nesneyi, eşyayı temsil edebilir. Çoğu zaman resimdeki nesnelere bir başına hiçbir anlam ifade edemeyebilir; Ancak, bir kod, kural ya da düzgü yardımıyla anlamlandırılabilir. Yazı ve resimle ifade edilen şey bir söylemin, sözün, sözcenin temsidir. Yazı bir tür resim yazısına ve işaretlere hatta herhangi bir işareti temsil eden nesnelere kadar uzanan tarihsel derinliğe sahiptir. Sümerlerin çivi yazısı ticari işlemleri kaydetmek için

geliştirilmiştir. Sümerlerin çivi yazısı ağzı kapalı kutulara toprak jetonları koyup, kutunun dışına jeton sayısı kadar atılan çentikten türemiştir. Yazı MÖ. 3500 yıllarında Sümerler'de çivi yazısı; MÖ 3000'de Mısır hiyeroglifi; MÖ 3000-2400 yıllarında Hint yazısı; MÖ 1500 yılında Çin; MÖ 1200 yılında Minos veya Mikenai yazısı; MS 50 yılında Maya ve MS 1400 yılında Aztek yazısı gibi dünyanın çeşitli bölgelerinde birbirinden bağımsız olarak ortaya çıkar (Ong, 1995, s. 103-105).

Sanat hem sözlü kültürde olduğu gibi yazılı kültürde var olan bir iletişim aracıdır. Sözden yazıya sanat kendine özgü dilini oluştururken doğaya öykünmüş, onu taklit etmiştir. Dolayısıyla sanatın bu yaklaşımı doğayı temsil etmesidir. Sanatın bu temsil dili ise doğayı taklit etmedeki başarı düzeyinin mükemmelliğine bağlıdır. Aslında sözü oluşturan ses de doğanın bir yansıması olarak şekillenmiştir. Yazı ise sese, söze görsel şeklini veren kodlarla doğayı temsil etmiştir.

2.2. Sanatsal Temsilde İnanç ve Dini Etkiler

Sanatın din ve inanç biçimiyle olan ilişkisi tarih öncesi dönemde başlar. Din ve inanış biçimleri sanatı her dönemde etkilemiş, sanatçının gerçekliğe bakış açısını belirlemiş ve sanatın üretim biçimine yön vermiştir. Bu bakımdan sanatta temsili anlatımı etkileyen temel nedenlere bakıldığında din ve inanç oldukça önem arz etmektedir. Toplumların din ve inanış biçimi dolaylı ya da doğrudan etkileyerek sanatın temsil niteliğine de yansımıştır.

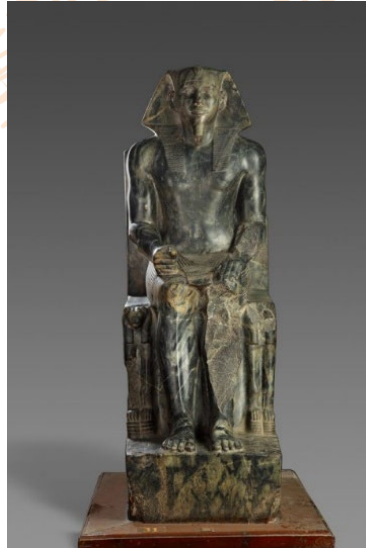
Sembolik bir ifadeyle biçimlendirilen tarih öncesi dönemden (M.Ö. 25000) kalma Villondorflu Venüs (Görsel1) ilkel insanların inanış biçimlerinin bir göstergesi olarak günümüze kadar gelmiştir. Villondorflu Venüs gibi sembolik anlamlar taşıyan heykeller genellikle bereketi,

doğurganlığı ve çoğalmayı temsil eder. Örneğin, Mısır çok tanrılı inanç sisteminde heykel, bir kişiyi, bir firavunu temsil etmesi için fiziksel olarak ona benzemesi gerekiyordu.



Görsel 1: Anonim, *Vilondorflu Venüs* (<https://tr.wikipedia.org/>).

Mısır heykel ve resminin gelişmesinde inanışlar etkili olmuştur. Mısır sanatının dinsel bir esastan hareket ettiğini belirten Turani (2007, s. 129) “Mısır’da inanış gereği ölen bir insanın heykeli yapılır ve bu heykel cesetle birlikte mezara konulurdu. Ancak ölünün ruhuna bir sığınak olacağı düşünülen bu heykelin sahibine benzemesi gerekliydi.” “Heykel, bir insanı sonsuz hayata kavuşturma amacı olduğundan, kişinin özelliklerini yansıtması gerekiyordu” (Turani, 2007, s. 141). Bu inanış Mısır sanatındaki temsili anlayışı belirlemiştir.



Görsel 2: *Firavun Kefren Heykeli*, (<https://egyptianmuseumcairo.eg/>).

Turani (2007, s. 129) Mısır sanatında yapılan heykellerin bizzat heykeli yapılan insanın yerini tuttuğunu söyler. Bu açıdan bakıldığında Mısır heykellerinin heykeli yapılan kişiye benzetilerek onu temsil ettiği yargısına varılabilir. Mısır inancına göre ölen kişinin ruhunun heykelin içerisinde yaşayacağı inancı Mısır sanatındaki temsil niteliği bir yerini alma söz konusudur (Görsel 2). Heykel, heykeli yapılan kişiye benzeyerek onu temsil etmekle kalmaz aynı zamanda o kişinin gücünü de temsil eder. Mısır sanatının temsili anlayışı sadece taklidi bir temsil değildir.

Mısır resimleri ölen kişiye öteki dünyada yardımcı olması amacıyla taşır. Mısır sanatında resimlerin hece veya kelime yerine geçmesiyle sadece firavunlar için kullanılan hiyeroglif yazısı oluşmuştur. Mısır yazısı daha çok papirüs üzerine yazılmıştır. Mısır sanatında Ölü Kitapları olarak bilinen papirüs üzerindeki betimlemelerde (Görsel 3) “Her Mısır tanrısının görünümü önceden sıkı sıkıya saptanmıştı. Gök Tanrısı Horos’u ya bir doğan ya da doğan başlı olarak; ölüm tanrısı Anubis’i ya bir çakal ya da çakal başlı olarak gösterme zorunluluğu vardı” (Gombrich, 1997, s. 65). Mısır’ın çok tanrılı inanış biçimi sanatı sembolik bir anlatıma yöneltmiştir. Bu bağlamda bakıldığında sanatsal temsil de sembolik olarak sağlanmıştır.



Görsel 3: Ani Papirüsü, *Anubis, Ani'nin kalbini tartıyor*, 24x33 cm., M. Ö. 1250, British Museum (<https://upload.wikimedia.org>).

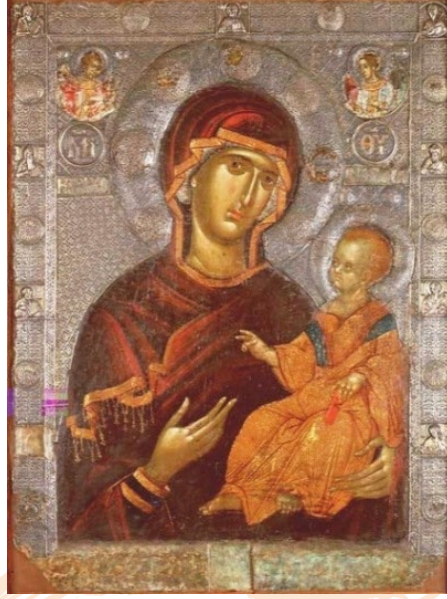
Çok tanrılı inanç sistemleri efsaneler ve mitler üzerinedir. Çok tanrılı eski Yunan yaşam ve kültüründe sanatın konularını genellikle mitolojik anlatılar oluşturur. Yunan sanatı bu mitolojik efsanelerin çok sayıda temsili örneklerini ihtiva eder. Eski Yunan sanatçıları tarafından yapılan

Apollo, Hera, Milo Afrodit, Knidos Afrodit gibi tanrı ve tanrıça heykelleri sözlü kültürden yazılı kültüre süre gelen söylencelerin, mitlerin birer form bulmuş hali ve temsilidir. Knidos Afrodit adlı heykel mitolojik tanrıça Cnidian Afrodit'i ni temsilen yapılmıştır. Eski Yunan Helenistik döneminin en önemli örneklerinden biri olan Lakoon heykeli (Görsel 4) Truva şehrinde yaşanmış bir savaşı anıtlştırarak temsil etmektedir.



Görsel 4: *Lakoon Heykel Grubu* (<https://tr.wikipedia.org>).

Tek tanrılı inanç sisteminde görsel temsillerin ne şekilde yapılacağı, renklerinin ne olacağı gibi bilgiler sanatçılara öğretilir, sıkı denetimlerle üretim yaptırılırdı (Çakır; 2014, s. 124). Hristiyanlığın kabulüyle batı sanatı arkaik bir anlayışa ve sembolik bir temsil anlayışına bürünmüştür. Hristiyanlıktaki tasviri anlatım görsel ikonalar üzerine gerçekleşmiştir. Ferrari'ye (2014, s. 66-71) göre Hz. İsa'yı temsilen yapılan resimlerin nasıl kompoze edileceği, yapılan temsili resmin kilisenin neresinde yer alacağı yine kilise tarafından gerçekleştirilen tasvir programı tarafından belirlenmiştir. Kilisenin belirlediği temsili ikona anlayışında Hz. İsa çarmıhta veya Hz. Meryem'in kucağında temsili bir anlatı olarak klişeleşmiştir (Görsel 5).



Görsel 5: Bizans Dönemi İkonu; 14. Yüzyıl (<https://www.wikiwand.com>).

Dini etkilerin sanatın mimetik yaklaşımına bağlı taklidi benzerliğin yansıtılmasına sınırlamalar getirmiştir. Dolayısıyla sana sanat sembolik bir anlatıma yönelmiştir. Sonraki dönemlerde sanatta gerçekçilik üzerine sınırlamalar ortadan kalkmış ve gösteren ile gösterilen arasındaki ilişkinin benzerliği sağlanmıştır. Erzen'e göre (2012, s. 26-63) sanatın temsil ile ilişkisini belirleyen olgu, dinlerin temelindeki inançların gerçek-yanılsama ile ilgili varlığı nasıl algıladığıyla ilgilidir. Örneğin, Hristiyanlıkta insan, ruhun varlık bulduğu bu görüntülere inandırılır. Bu bakımdan resim ve heykel bir temsil aracı olması açısından önemlidir.

Rönesans dönemi resimleri temsili bağlamda incelendiğinde Hristiyanlık dininin, sosyal statüsü üstün olan kişilerin ve eski Yunan mitolojisinin konu olarak çalışıldığı görülmektedir. Böylece Ortaçağ sanatından sonra biçimsel ve estetik kökenlerini eski Yunan sanatına dayandıran Rönesans sanatçısı mitolojik konuları yeniden ele almaya başlar. Dönemin sanatçılarından Sandro Boticelli'nin (1445-1510) 'Bahar Alegorisi', Raffaello Sanzio'nun 'Atina Okulu' eski Yunan felsefesini temsil etmektedir. Bununla birlikte tek tanrılı din olan Hristiyanlık dininden kutsal konular ele alınmıştır. Ortaçağ'daki sembolik ikona anlayışının yerini, gözleme dayalı bilimsel gelişmelerin sağladığı teknik olanaklarla oluşturulan gerçekçi betimlemeler almıştır. Rönesans sanatçılarından Fra Filippo Lippi'nin (1406-1469) 'Meryem ve Çocuk İsa' ile,

Michelangelo di Lodovico Buonarroti Simoni'nin (1475-1564) 'Sistina Şapeli' adlı eserleri Hristiyanlık inancının kültür ve yaşamını temsil etmektedir.

Sandro Boticelli'nin 'Bahar Alegorisi' adlı eseri (Resim 6) konusu itibariyle mitolojik bir hikâyeyi betimlemektedir. Buna rağmen resimde yer alan her bir figür mitolojik bir kahramanı temsil etmektedir. Sanatçının 'Bahar Alegorisi' adlı eseri arka planda ağaçlar ve baharı temsil eden birbirinden farklı çok sayıda çiçeklerle bezenmiş bir doğada betimlenmiş figürlerin her biri farklı şekilde tasvir edilmiştir. Resmin merkezinde yer alan kadın figürü Yunan mitolojisindeki aşk ve güzellik tanrıçasını, hemen üstünde yer alan elindeki oklarla insanları birbirine aşık eden Cupit'i, resmin sağında grimsi mavi tonlarla betimlenen kanatlı figür batı tanrısı Zephyros'u, Zephyros'un hemen önünde yakalamaya çalıştığı genç kadın figürü Chloris adında bir Nymph perisini, Chloris'in önünde başında çiçek tacı bulunan genç kız figürü Flora'yı, en soldaki erkek figürü ise Merkür'ü (Hermes) temsil etmektedir. Merkür'ün sağında bulunan birbirine sarılmış şeffaf elbiseler içindeki üç kadın figürü üç güzellerdir. "Bu üç güzelin en genci Anglaei'dir. Euphojne sevinç ve neşeyi; Thalia ise çiçeklenmeyi temsil eder" (Beksaç ve Akkaya, 1990, s. 145).



Görsel 6: Sandro Boticelli, *Bahar Alegorisi*, Tempera, 315 x 205 cm., 1477 (<https://tr.m.wikipedia.org>).

Fra Filippo Lippi'nin Meryem ve Çocuk İsa adlı eseri (Görsel 7) Erken Rönesans temsili resimdir. Resimde çok sayıda figür ve semboller yer almaktadır. Resmin merkezinde yer alan kadın figürü Meryem'i, bu kadın figürünün dizi üzerinde oturan çocuk ise Hz. İsa'yı temsil eder. Meryem'i temsil eden figür vakur bakışıyla dururken Çocuk İsa ise başını yukarı doğru

kaldırmış, annesinin yüzüne doğru bakmaktadır. Resimde Meryem’i temsilen yapılan figürün başında bir hale bulunmaktadır. Bu hale Meryem’in Kutsiyetini temsil ve sembolize etmektedir.



Görsel 7: Fra Filippo Lippi, *Meryem ve Çocuk İsa*, Panel Üzerine Tempera, 1452, (<https://www.meisterdrucke.com.tr/>).

Rönesans resminde sembolik bir temsil anlayışı da yer almaktadır. II. Julius'un emriyle Michelangelo tarafında yapılan Sistina Şapeli'nin tavanındaki fresklerde yaratılışla başlayan insanlık tarihindeki önemli olaylara ve büyük kıyamet gününe gönderme yapmaktadır (URL 1). Rönesans dönemi eserlerinden belki de en önemlisi olan bu eserde 343 tane figür yer almaktadır. Eski Ahitten esinlenen sanatçı bu eserde dünyanın yaratılışı, ışığın kaynaklardan ayrılışı, büyük yıldızların doğuşu, denizlerin karalardan ayrılması, hayvanların yaratılması, Havva'nın yaratılması, ilk günah, cennetten kovulma, Nuh'un fedakârlığı, Tufan (Beksaç ve Akkaya, 1990, s. 170-171) gibi olaylar her kompozisyonda konu ve figürün temsili bir nitelik taşıdığı anlaşılmaktadır.



Görsel 8: Michelangelo, *Sistina Çapeli*, Fresko, 48 m x 18 m., 1508-1512, (<https://tr.wikipedia.org>).

İslam dini sanatın gerçek ve imgesi arasındaki ilişkisine farklı bir açıdan bakar. Erzen'e göre (2012, s. 26-28) İslam düşüncesi sanatta gerçek ve onun yansımalarını sonsuz tekrarlardan oluşan gerçek-düş oyunlarını estetik bağlamlarla/kompozelerle sunar. İslam düşüncesinin belirlediği sanatta görüntüyle-gerçek ve hayal-yanılsama arasında bir belirsizlik yaratmak amaçlanır. Sanatta gerçekliğin örtülü bir şekilde ifade edilmesi İslam kültürünün temel yaklaşımlarından biridir. Sanatsal temsilin açıkça ifade edilmemesi İslam sanatının en önemli özelliklerindedir. İslamiyet'e göre gerçek sadece görünenle değil, görünmeyenle de var olduğu veya görünenden farklı şekillerde de olabileceği inancı sanatta gerçekçiliğin dışında bir anlayışın oluşmasını sağlamıştır. Bu ise sanatta gerçekçilik ve sanatsal temsilin benzerlikten uzaklaştığını göstermektedir.

2.3. Bilim Ve Teknoloji Perspektifinden Sanatta Temsil

Bilim, Teknoloji ve sanat araştırma, uygulama süreçleri bakımından bir etkileşim içindedir. Bilim, teknoloji ve sanat birçok amaç için birbirini desteklenmektedir. Sanat ve bilimin yoğun bir şekilde anıldığı Rönesans döneminde perspektif bilgisi sanatçılara gerçekliği yansıtmada büyük bir katkı sağlar. Resimde perspektif bilgisinin uygulanmaya başlaması mekânın temsilinde oldukça önemlidir. Optik bir görüntü oluşturma bakımından perspektif, sanat ile kurduğu bilimsel ilişki ile doğaya ait tasviri anlatımda geometrik temelli yaklaşım, derinlik ve yansıma bakımından gerçekliğe dair güvenilir bilgi kaynağı sağlar.

Matematik (Euclid geometrisi) ve Fizik alanındaki gelişmeler (Newton'un fizik ve optik yasaları) ve bilimsel buluşlar sanatın ifade biçimlerinin gelişmesinde etkili olmuştur. 19. yüzyılda fizik yasalarına bağlı olarak geliştirilen renk teorisi empresyonizmin renk anlayışının oluşmasına da sağlamıştır. Bilimdeki diğer bir gelişmeye bakılırsa Dikmen'e göre, 20. yüzyılın başlarında Albert Einstein'ın özel görelilik kuramı Kübizm sanat akımının varlık anlayışını meydana getirmiştir. Fransız matematikçi Maurice Princet'in matematiği kübizmin doğuşunda oldukça önemlidir, hatta Princet kübizmin matematikçisi olarak görülür (Dikmen, 2012, s. 140-142).



Görsel 9: Raffaello Sanzio, *Atina Okulu*, Fresko, 550 cm. x 770 cm., 1509-1511 (<https://tr.wikipedia.org/>).

Görüldüğü üzere sanat bilim ve teknolojiye bağlı olarak hareket etmektedir. Bilim ve teknik sürekli bir değişim içinde ve sanatın gerçekliğe yaklaşım biçimleri ve temsili ifadesi de sürekli değişmektedir. Günümüz sanatının daha yoğun bir biçimde teknoloji ile çeşitli şekillerde etkileşim içinde olduğu dikkat çekmektedir. Rönesans döneminde Camera Obscura doğa gerçekliğinin neredeyse kusursuz bir şekilde düz bir yüzeye yansıtılmasında kullanılmak üzere icat edilmiştir. Camera Obscura'nın doğadan alınan bir görünümün bir yüzeye yansıtılmasına aracılık etmesi resim sanatına yeni olanaklar sağlamıştır. 19. yüzyılda, Camera Obscura'nın gelişmiş bir formu olan fotoğraf makinesinin icadıyla birlikte, teknoloji aracılığıyla üretilen ilk görüntüsel temsiller ortaya çıkmıştır. Tekniğin araçsallaşması sanatta temsil anlayışının akışını değiştirmiştir.

Sanatın temsil niteliğini temelden etkileyen gelişmelerden biri hiç kuşkusuz Sanayi Devrimi'dir. Sanayi devrimi teknolojinin gelişmesini sağlamış, bu durum sanatsal üretim biçimlerini de şekillendirmiştir. Altunay'a göre (2013, s. 26-27), sanayi devrimi sanatın teknolojiden faydalanmasının temelinde rol oynayan en önemli dinamiklerdendir. Söz konusu teknolojik gelişmelerden en fazla etkilenen sanat akımlarının başında ise Fütürizm gelmektedir. Fütüristler devrimsel yönüyle geleneksel sanatın nesneye bakış açısını eleştirir. Geleneksel bakışı taklidi anlayışı yerine makinenin, teknolojinin gücünü savunur ve hareket, hız gibi şeyler sanatın temel kavramları olur. Böylece, sanatta makine estetiğinin, hızın temsil edildiği bir anlayış ortaya çıkmıştır. Fütürizmin makine, güç, hız ve harekete yönelmesi gibi Dadaizm de

sanayi ürününü merkeze almıştır. Dadaizm bir sanayi ürününü sanat yapıtı olarak göstermesi bilimle sanatın doğrusal bir ilişki içinde olduğunu göstergesidir. Dada bir endüstri ürünü olan pisuarı ‘hazır nesne’yi sanat alanında göstermiştir. Bir Dadaist sanatçı olan Marcel Duchamp geleneksel resim sanatındaki temsili anlayışı tersyüz etmiştir. Duchamp bir nesnenin bizatihi temsiliyetteki yerini almasını sağlamıştır. Üretim biçimi ve uygulama tekniği bakımından geleneksel yaklaşımlardan uzaklaşan pop art geleneksel malzemeyi teknolojik görüntüyle ilişkilendirerek popüler bir temsil biçimine dönüştürmüştür.



Görsel 10: Marcel Duchamp, *Pisuar (Çeşme)*, 1917, (<https://tr.wikipedia.org>).

Sanat ve teknoloji ilişkisine bakıldığında Bauhaus'un endüstriyel üretime yönelmesi dikkat çeker. Bauhaus okulu özellikle endüstriyel ürünlerde yeni bir model üretme hedefinde olmuştur (Antmen, 2013, s. 107).

Fotoğraf makinasının icadı görüntü üretme teknolojilerinde devrimsel bir etki yaratmıştır. Fotoğraf hareketli filmlerin oluşmasında ve elektronik görüntüleme teknolojilerinin geliştirilmesinde oldukça önemli bir rol oynamıştır. Bu bakımdan fotoğraf, film ve video teknolojilerinin gelişimi birbiriyle ilişkilidir. Fotoğraf ile film hemen hemen aynı teknolojik temele dayanır. Buna karşın video görüntü üretme yöntemi ve tekniği bakımından farklıdır. Elektronik görüntü fotoğraf gibi bir kart üzerinde değil, elektronik süreçlerle cam üzerinde/ekranda üretilir. Bu bakımdan video, fotoğraf ve filmden farklıdır. Altunay elektronik görüntünün 1930'lu yılların sonlarında keşfedildiğini, 1950'li yıllarda ise ticari televizyon

yayınları olarak toplumsal yaşam içine girmiş görüntü üretme teknolojisi olduğunu ifade etmiştir. Diğer taraftan 1960'larda video kayıt teknolojisinin geliştirilmesiyle elektronik görüntü üretme cihazları toplum içerisinde kişisel kayıt sistemi oluşmasını sağlamıştır. Teknolojiye bağlı görüntü üretme teknolojileri, fotoğrafla ortaya çıkan mekanik ve optik resmetme tekniklerinin geleneğini bir adım daha ileriye taşımıştır (Altunay, 2013, s. 80-83). Birbirine bağlı bir şekilde geliştirilen fotoğraf, film, televizyon, video gibi görüntü üretme teknolojileri görüntüleme ve mesajı iletme açısından toplumsal yapıyı şekillendirmişlerdir.

Fotoğraf, film, video gibi görüntü üretme veya görüntüleme teknikleri benzerlik açısından nesne ve imgesi arasında görüntü olarak fark olmayan temsiller oluşturulmasında aracılık eder. Araçlarla sağlanan, yeniden üretilen temsili ifade bir kart, film üzerinde ya da ekranda üretilir. Altunay'a göre çevremizi saran tüm ekranlar aslında birer temsil yüzeyleridir. Çünkü ekranlar tıpkı fotoğraf ve filmde olduğu gibi aslında birer resmetme tekniğinin uzantıları, birer çoğaltım araçlarıdır (2013, s. 5-15). Son olarak denilebilir ki, sanatsal temsil gelişen bilim ve teknolojiyle dönüşüme uğramış, temsilin görsel dili farklı bir nitelik kazanmıştır.

3. SONUÇ

Sanatsal temsili belirleyen toplumsal etkenlere bakıldığında sözlü ve yazılı kültürün yaşama biçimleri etkili olduğu görülmüştür. Sosyal yapıdaki inanış biçimleri ve dinler sanatsal üretimin şekillenmesinde oldukça önemlidir. Bunun yanı sıra bilimsel ve teknolojik gelişmeler sanatın üretim ve sunma biçimlerine yeni ve farklı açılımlar getirmiştir. Bilim ve teknik alandaki gelişmeler sanatın temsili anlatımında gerçekliğin algılanması ve yansıtılmasında yeni yapılanmalar sağlamıştır.

Sanatın din ve inanışla ilişkileri neticesinde temsili niteliğin durumlarına bakılmıştır. Çok tanrılı ve tek tanrılı inanç sistemlerinde yönetim tarafından sanatın üretim biçimlerine sınırlılıklar getirilmiştir.

Çok tanrılı inanışa sahip Mısır uygarlığında sanatın inanç ekseninde şekillendiği görülmüştür. Mısır inancına göre, ölen firavunun heykeli yapılarak cesediyle birlikte mezara konurdu. Bu heykelin, heykeli yapılan insanı sonsuz bir hayata kavuşturma amacı taşıdığı için, ölen kişiye

benzemesi ve onun özelliklerini yansıtmaya gerektiği dikkate alınmıştır. Mısır tanrılarının görünüşleri önceden sıkı sıkıya belirlenmiş ve temsil benzerlik üzere sağlanmıştır. Örneğin, Horos'u ya bir doğan ya da doğan başlı insan şeklinde; Anubis'i bir çakal ya da çakal başlı insan şeklinde gösterme zorunluluğu vardı. Görüldüğü üzere Mısır'ın çok tanrılı inanış biçimi, sanatı sembolik bir anlatıma yöneltmiştir. Bu bağlamda irdelendiğinde sanatsal öğeler de temsili yaklaşımını sembolik tavırlarla sergilemiştir.

Çok tanrılı inanç sistemine dayanan Eski Yunan sanatı, büyük ölçüde mitolojik anlatılardan beslenmiştir. Yunan sanatı mitolojik anlatıların çok sayıda temsili örneklerini ihtiva eder. Ayrıca eski Yunanda tanrı ve tanrıça heykelleri sözlü kültürden yazılı kültüre geçen söylencelerin, mitlerin estetik formlarla ve temsili üslupla yorumlandığı anlaşılmıştır

Çok tanrılı inanç sistemlerinde olduğu gibi tek tanrılı inanç sisteminde de çoğu zaman resimlerin konusu ve buna bağlı kişilerin temsili resimlerinin ne şekilde yapılacağı, biçim ve renklerinin ne olacağı gibi teknik bilgiler belirli kurallar doğrultusunda öğretilmiştir. Bu anlayışta sanat üretiminin her aşaması titizlikle denetlenmiştir. Ayrıca bu, tek tanrılı inanç sistemlerinde sanat arkaik bir ifade biçimine yönelerek sembolik bir temsil anlayışını benimsemiştir.

Özellikle Hz. İsa'ya ait temsillerin kompozisyonları, genellikle çarmıha geriliş sahnesi ya da Meryem'in kucağında betimlenmesiyle sınırlı tutulmuştur. Hristiyanlık, sanatın temsil edici niteliğini ikonografik kurallar çerçevesinde sınırlandırmış ve yönlendirmiştir.

Hristiyanlık inancında sanatsal ifade ve temsil büyük ölçüde ikonalar aracılığı ile gerçekleştirilmiştir. Bu ikonlar belli kalıplar, ölçüler ve duruşlara bağlı olarak sembolize edilir. Söz konusu temsiller dini otorite tarafından belirlenen bir tasvir programı doğrultusunda gerçekleştirilmiştir. Özellikle Hz. İsa'ya ait temsillerin kompozisyonları, genellikle çarmıha geriliş sahnesi ya da Meryem'in kucağında betimlenmesiyle sınırlı tutulmuştur. Hristiyanlık sanatın temsil eden aurasını ikonografi kuralları çerçevesinde sınırlandırmış ve yönlendirmiştir.

İslamiyet'e göre gerçeğin görülebilende, görülemeyende ve görülenden farklı olabileceği anlayışı sanatsal gerçekliğin örtülü bir biçimde ifade edilmesini sağlamıştır. İslam kültüründe sanatsal gerçekliğin sembollerle ya da iki boyutlu ifade edilmesi onun en önemli niteliğidir.

İslam inancının bu yaklaşımı sanatta gerçekçiliğe bakışı sınırlamış ve sanatsal temsilin benzerlikten uzaklaşmasına sebep olmuş ve sanatın sembolik ifadeye yönelmesini sağlamıştır.

Araştırma sürecinde yapılan değerlendirmeler sonucunda sanatın temsil edici niteliğini şekillendiren. Sanat tarihsel süreç boyunca bilim ve teknoloji ile sürekli bir etkileşim içerisinde olmuştur. Rönesans döneminde yapılan toplumsal reformlar, bilimsel gelişmeler sanatın gerçekliğe bakışı ve ifade biçiminde radikal bir şekilde dönüştürmüştür. Perspektif, karanlık oda (Camera Obscura), anatomi araştırmaları ile sanata katkı sağlayan bilim sanatta gerçekçi anlatımı desteklemiş ve temsili niteliğin benzerlikle sağlanmasını sağlamıştır.

Rönesans döneminde karanlık odanın (camera obscura) geliştirilmesi, 19. yüzyılda fotoğraf makinesinin icadına zemin hazırlamış ve böylece teknolojik araçlarla elde edilen ilk görüntüsel temsiller ortaya çıkmıştır. Yeni bir teknolojik ürün olan fotoğraf makinesi, sanatın gerçeklik ve temsil anlayışında köklü bir dönüşüm yaratmıştır.

Gelinen noktada, sanatsal gerçekliğin ve yeni temsil üretme biçimlerinin oluşmasında en önemli faktörlerden birinin Sanayi Devrimi olduğu anlaşılmaktadır. Sanayi Devrimi, sanatın teknik ilerlemeleri bir araç olarak kullanmasında ve bu ilerlemelerden yararlanmasında belirleyici bir etkiye sahip olmuştur.

Sanayi Devrimi Fütürizm, Dadaizm gibi modern sanat akımlarının ve sonrasında çağdaş sanat ve Postmodern sanatın üretim biçimlerini, temsil niteliğini etkilediği görülmüştür.

Nihayetinde bilim ve teknolojideki gelişmeler, sanatta teknik malzemeler aracılığıyla yeni temsil biçimlerinin ortaya çıkmasına ve gündelik yaşam alanlarının sanatsal ifade aracı hâline gelmesine olanaklar tanımıştır.. Sonuç olarak sanatın üretim biçimleri ile temsil niteliği, sanat tarihi diyalektiğinde toplumsal dinamikler, bilimsel ve teknolojik gelişmeler ekseninde şekillenmiştir.

Türü: Araştırma Makalesi
Gönderilme Tarihi: 18 Nisan 2025
Kabul Tarihi: 26 Mayıs 2025

KAYNAKÇA

- 1- Altunay, A. (2013), *Sanatın Ortamında Video*, , Eskişehir: Anadolu Üniversitesi İletişim Fakültesi Yayınları.
- 2- Antmen, A.(2013), 20. *Yüzyıl Batı Sanatında Akımlar*, 3. Baskı, İstanbul: Sel Yayınları.
- 3- Beksaç, E. ve Akkaya, T. (1990), *Kaynak ve Kökenleriyle Avrupa Resim Sanatı*, İstanbul: Arkeoloji ve Sanat Yayınları.
- 4- Carroll, N. (2012), *Sanat Felsefesi Çağdaş Bir Giriş*, Ankara: Ütopya Yayınevi.
- 5- Çakır , M. (2014). *Görsel Kültür Ve Küresel Kitle Kültürü*, Ankara: Ütopya Yayınevi.
- 6- Dikmen, B. (2012), Değişen Dünyada Kültür Sanat Ve Bilim İlişkisi, *Batman University International Science And Culture Symposium*, 18-20 April, Batman University Journal Of Life Sciences, Volume 1, Number 1.
- 7- Erzen, J. N. (2012), *Çoğul Estetik*, İstanbul: Metis Yayınları.
- 8- Gombrich, E. H. (1997), *Sanatın Öyküsü*, İstanbul: Remzi Kitabevi.
- 9- Nicole, K.F. (2014), Hıristiyan Ve İslam Dünyasındaki Peygamber Tasvirleri: Bir Değerlendirme, *İstanbul Üniversitesi İlahiyat Fakültesi Dergisi*, Sayı: 30, Yıl: 2014.
- 10- Ong, W. J. (1995). *Sözlü Ve Yazılı Kültür Sözüün Teknolojileşmesi*, Birinci Basım, İstanbul: Metis Yayınları.
- 11- Turani, A. (2007). *Dünya Sanat Tarihi*, Onüçüncü Basım, İstanbul: Remzi Kitabevi.
- 12- Wendy, G. (2008). *CulturesAndSocieties İn A Changing World*, California: Pine Forge Press.
- 13- URL -1: https://tr.wikipedia.org/wiki/Sistina_%C5%9Eapeli_tavan%C4%B1

GÖRSEL KAYNAKÇA

Görsel-1. <https://tr.wikipedia.org> (21.12.2024)

Görsel-2. <https://egyptianmuseumcairo.eg/the-collection/page/5/> (25.01.2025)

Görsel3. https://upload.wikimedia.org/wikipedia/commons/e/ee/BD_Weighing_of_the_Heart.jpg (18.06. 2024)

Görsel-4. https://tr.wikipedia.org/wiki/Laoco%C3%B6n_ve_o%C4%9Fullar%C4%B (11. 10. 2024).

Görsel-5. <https://www.wikiwand.com> (13. 02. 2025)

Görsel-6. <https://tr.m.wikipedia.org/wiki/Dosya:Botticelli-primavera.jpg> (19. 01. 2025)

Görsel-7. <https://www.meisterdrucke.com.tr/fine-art-baski/Fra-Filippo-Lippi/146407/Meryem-Ana%27n%C4%B1n-Ya%C5%9Fam%C4%B1ndan-Sahnelerle-Madonna-ve-%C3%87ocuk,-1452-%28panelde-%C3%B6fke%29.html> (12. 02. 2025)

Görsel-8. https://tr.wikipedia.org/wiki/Sistina_%C5%9Eapeli_tavan%C4%B1 (10. 02. 2025)

Görsel-9. <https://tr.wikipedia.org/> (12. 02. 2025)

Görsel-10. <https://tr.wikipedia.org> (12. 02. 2025)