

ŞARKÖY KEBİR CAMİ HAZİRESİNDEKİ ERKEK MEZAR TAŞLARI

MALE GRAVESTONES IN THE ŞARKÖY GRAND MOSQUE CEMETERY

Makale Bilgisi | Article Info

Başvuru: 29 Nisan 2025	Received: April 29, 2025
Hakem Değerlendirmesi: 30 Temmuz 2025	Peer Review: July 30, 2025
Kabul: 23 Mayıs 2026	Accepted: May 23, 2026

DOI : 10.22520/tubaked.1687063

Murat ALKAN*

Özet

Şarköy bağlı olduğu Tekirdağ ilinin güneybatısında, Marmara Denizi kıyısında kurulmuş bir ilçe merkezidir. Osmanlı dönemi boyunca Türkler ve Rumların birlikte yaşadığı yerleşimde kurulan ilk Türk mahallesi, Kebir Cami'nin etrafında gelişmiştir. Caminin günümüzdeki binası, 1877-1878 Osmanlı-Rus Savaşı sırasında yıkılan eskisinin yerine 1879 yılında inşa edilmiş, bu yapı da sonraki tamirlerle mimari vasfını büyük ölçüde kaybetmiştir. Bu çalışmada Caminin güneyinde yer alan haziredeki erkek mezarları (45) ve mezar taşları (53 baş, 40 ayak taşı), kronolojik sıra ile tanıtarak sanat tarihi disiplini içerisinde değerlendirilmiştir. Haziredeki mezarların 5'i kapaklı, 1 tanesi moloz taş örgü çerçeveli olup diğerleri toprak mezar tipindedir. M. 1688-89 ile 1904-05 yılları arasına tarihlenen mezar taşlarında, ön yüz görünüş itibarıyla başta dikdörtgen olmak üzere kare, silindirik, çokgen ve armudî form tipleri görülür. 18. yüzyılın ortalarına kadar olan mezar taşları uçlara doğru daralan silindirik, üzeri külah biçiminde sonlanan sekizgen veya kare taban üzeri sekizgen formlu ve kare kesitli-kavuk başlıklı yazısız taşlar olmak üzere, erken döneme atıfta bulunan ilgi çekici örneklerdir. Baş taşlarının 37'sinde 11 farklı sarık-kavuk ve 9'unda 4 farklı fes tipi tespit edilmiştir. 2 baş taşı ile 32 ayak taşı tepelikli olup form itibarıyla bir iki istisna dışında, üçgen veya sivri kemerlidir. Birer baş ve ayak taşı dışında, haziredeki tüm erkek mezar taşları mermerdendir. Nitelik bakımından taşra karakteri çok belirgin olan örneklerin sayısı az olsa da yazı kalitesinin genellikle zarif başlıklarla birleşen gövdenin yarattığı estetik algıyı olumsuz etkilediği gözlenmiştir. Haziredeki kadın mezar taşlarına göre oldukça

* Sanat Tarihçisi Dr., İstanbul / Türkiye.
e-posta: mrtalkn@hotmail.com

ORCID: 0000-0003-1253-108X

Bu makalenin atf künyesi / How to cite this article: Alkan, M. (2026). Şarköy Kebir Cami haziresindeki erkek mezar taşları. TÜBA-KED, 33, 109-160. <https://doi.org/10.22520/tubaked.1687063>



sınırlı tutulan süslemelerde, geç dönemde yaygın olan bitkisel motif-kompozisyonlar ağırlıktadır. Osmanlı Türkçesi ile yazılan kitabeler, 1839-40'a kadar yalnızca sülüs hatlı (40 örnek) iken bu tarihten sonra sülüsün yerini talik hattın aldığı görülmektedir. 19. yüzyılın ilk çeyreğinden itibaren, edebi bir dille yazılmış, içerik bakımından zengin kitabeler öne çıkmaktadır.

Anahtar Kelimeler: Tekirdağ, Şarköy, Kebir Cami, Osmanlı, Mezar Taşı

Abstract

Şarköy district is located on the coast of the Marmara Sea, in the southwest of Tekirdağ province. The first Turkish neighborhood established in the district, where Turks and Greeks lived together during the Ottoman period, developed around the Grand Mosque. The mosque was built in 1879 to replace an older one destroyed during the 1877-1878 Russo-Turkish War, and this structure has largely lost its original architectural character due to subsequent repairs. In this study, the male graves (45) and gravestones (53 headstones, 40 footstones) in the cemetery located south of the mosque were introduced in chronological order and evaluated within the discipline of art history. Of the graves in the cemetery, 5 have marble lids, 1 has a stone-framed structure, and the others are earth graves. Tombstones dating from 1688-89 to 1904-05 exhibit various form types, including rectangular, square, cylindrical, polygonal, and curved on both sides. Tombstones dating up to the mid-18th century are interesting examples reflecting the early Ottoman tradition, featuring cylindrical forms tapering towards the ends, octagonal tops with pyramidal shapes, octagonal forms on a square base, and square forms with turban-shaped tops and no inscriptions. 11 different types of Ottoman turbans were identified on 37 of the headstones, and 4 different types of fezzes were identified on 9 of them. With one or two exceptions, the two headstones and thirty-two footstones feature triangular or pointed arched finials. With the exception of a headstone and a footstone, all the male gravestones in the cemetery are made of marble. The ornamentation is relatively sparse compared to the women's tombstones in the cemetery. The ornamentation is dominated by plant motifs and compositions that were common in the late Ottoman period. Inscriptions written in Ottoman Turkish were exclusively in thuluth script (40 examples) until 1839-40, after which talik script replaced thuluth. From the first quarter of the 19th century onwards, inscriptions written in a literary style and rich in content have come to the forefront.

Keywords: Tekirdağ, Şarköy, Grand Mosque, Ottoman, Tombstone

Şarköy Kebir Cami (Osmanlı dön. Cami-i Kebîr) haziresinde yer alan mezar taşları, Osmanlı dönemi boyunca depremler ve savaşlarla sarsılan kentten günümüze ulaşan en önemli kültür varlıklarıdır. Biçimsel-teknik özellikleri ile üzerlerindeki yazı, motif vb. süslemeleri bakımından ait oldukları toplumun sanatsal zevkleri ve kültürel seviyelerini yansıtan taş oyma örnekleri, kitabelerinde ihtiva ettiği bilgiler dolayısıyla da yörenin tarihine ışık tutan, tarihi belgeler durumundadır.

Şarköy, Tekirdağ'ın 85 km¹ güneybatısında, Marmara Denizi kıyısında kurulmuştur. Batısında Gelibolu, kuzeyinde Tekirdağ'ın Merkez (Süleymanpaşa) ve Malkara ilçeleri yer alır (Şek. 1). Marmara kıyılarının genelinde olduğu gibi Şarköy ve çevresinin genel anlamda iskânı, M.Ö. 7. yüzyılda başlayan Yunan koloni hareketlerine dayandırılmaktadır (Koromila, 2002, s. 63). Bu tarihten itibaren Şarköy kıyı şeridinde batıdan doğuya doğru Peristakion -Rumca Peristasis / Tristasis- (Şarköy), Herakleia / Herakleitsa² (Eriklice), Myriophyton (Mürefte), Xora / Hora (Hoşköy), Ganos (Gaziköy) ve Eudemion (Uçmaktdere) gibi pek çok kentin kurulduğu görülür (Erdem, 2010, s. 386; İnciciyan & Andreasyan, 1976, s. 151; Koromila, 2002, s. 63). Bu dönemde Şarköy (merkez)'deki yerleşimin kıyıda değil daha kuzeyde olduğu bilinmekle beraber kent hakkındaki veriler oldukça kısıtlıdır (Erdem, 2012, s. 77; 2016, s. 451-452). Gazi Süleyman Paşa'nın 1356'daki ilk fetih hareketlerinin ardından, Sultan I. Murad döneminde kesin olarak Türk hakimiyetine giren (Aktepe, 1950, s. 283-308) Şarköy, Osmanlı dönemi boyunca Tekirdağ'dan daha yakın olduğu Gelibolu'ya bağlı bir yerleşim olarak teşkilatlandırılmıştır. 15. yüzyılda Saruca Paşa'nın (ö. 1454) Gelibolu'daki imaretine vakfedilen (Sezgin, 1998, s. 146) yerleşimin asıl ismi "Şehirköy"dür. Osmanlı döneminde idari taksimatta köy olan, ancak asgari olarak cuma camii ile naip veya kadı gibi bir otoritenin bulunduğu yerlerin fıkhen şehir hükmünde kabul edildiği, bu sebeple söz konusu şartlara sahip bazı köylerin "Şehirköy" şeklinde isimlendirildiği değerlendirilmektedir (Açık, 2021, s. 52-57).

İsminin vadettiklerine rağmen Şehirköy, kazaya dönüştüğü 18. yüzyıla (Kanal, 2015, s. 19; Sezgin, 1998, s. 139) kadar oldukça sınırlı bir gelişim göstermiştir. Bu statüye çok daha önceleri kavuşan Evreşe, Keşan, Malkara gibi çevre yerleşimlerinin aksine Şarköy, ana yol güzergâhında (İstanbul-Gelibolu) değildir. İstanbul ile olan ticari ilişkiler, daha çok deniz üzerinden gerçekleştirilmiştir. Fetih öncesinde yerleşik Rumların 1923'e kadar kıyı yerleşimlerinin tamamında nüfus yoğunluğunu oluşturduğu görülür. Osmanlı tahrirlerine göre Şehirköy'de 1475 yılında, 6'sında Müslüman mukim 34 hane, 1519'da 5'i Müslüman 84 hane mevcuttur. 1682 yılında (H.1093) Şarköy'ün nüfusu, 28 Müslüman ve 95 gayrimüslim olmak üzere yalnızca 125'tir (Gökbilgin, 2007, s. 249; Sezgin, 1998, s. 145-147). Kebir Cami Haziresi'nde mevcut en eski mezar taşları da bu sıralarda görülmeye başlar ve 18-19. yüzyıllarda sayıca en yüksek orana ulaşır.

19. yüzyılın ikinci yarısından sonra Şarköy, arka arkaya gelen çeşitli felaketlere sahne olmuştur. 31 Ocak 1878'de başlayan Rus saldırıları (Özturgut, 1985, s. 22) sırasında Kebir Cami yıkılmıştır (BOA. ŞD. 1910/4, H.22-11-1295). 9 Ağustos 1912'de gerçekleşen 7,3 şiddetindeki Şarköy-Mürefte Depremi'nde (Sancaklı, 2004, s. 89-91, 121), Şarköy çevresinde bine yakın kişi hayatını kaybetmiş, binaların büyük bir kısmı kullanılamaz hale gelmiştir (Terekli, 2011, s. 94). Kent, depremden kısa bir süre sonra baş gösteren Balkan Savaşları sebebiyle 1913'te 8-9 ay kadar Bulgarların (Anonim, 1993, s. 44-45); I. Dünya Savaşı sonrası gelişen olaylar neticesinde de 20 Temmuz 1920 ile 17 Kasım 1922 tarihleri arasında Yunan işgali altında kalmıştır (Akın, 2002, s. 223-224). İşgalin ardından Şarköy, 15 Ekim 1923 tarihinde il olan Tekirdağ'a bağlı ilçe merkezi haline getirilmiştir.

¹ E84 nolu karayolu (Tekirdağ-İpsala) üzerinden. Tekirdağ-Şarköy arası, kıyı şeridi üzerinden yaklaşık 20 km kadar daha kısa olsa da dar ve yamaçlı olan bu yol (Uçmaktdere yolu) daha çok gezinti amaçlı tercih edilir.

² "Küçük Heraklia", Osmanlı dönemindeki adı Ereğlice'dir.

Kebir Cami ve Haziresi

Cami, adını verdiği Cami Kebir Mahallesi'nde, Eski Pazar Yolu ile Çifteler Sokağı'nın kesiştiği köşede yer alır. Günümüzdeki binası, 93 Harbi sırasında yıkılan eskisinin yerine, 1879 yılında inşa edilmiştir (BOA. ŞD. 1910/4). Bu yapı da 1912 Depremi ve 1983 yılının sonlarına doğru geçirdiği büyük yangın sonucunda (Özturgut, 1985, s. 55) mimari vasfını büyük ölçüde kaybetmiş şekilde günümüze gelebilmiştir.

İlk yapının inşa tarihi hakkında herhangi bir kayıt yoktur. Yapı ile ilgili 19. yüzyıl öncesinde tespit edilebilen 1680 (BOA. İE.EV. 10/1240, H-5-3-1091) ve 1695 (Erdoğan, 2012, s. 165-166) tarihli iki arşiv belgesi de caminin vakıf ve bâni adı hakkında bilgi sunmamaktadır. Bu ikinci belgeden, yapının o sıralarda kapsamlı bir onarımdan geçtiği anlaşılmaktadır. 1985 yılında Şarköy'de basılan monografik eserde, caminin fetihden önce Gazi Süleyman Paşa tarafından 1325-1330 yılları arasında inşa edildiği, dolayısıyla Trakya'daki ilk Türk camisi olduğu iddia edilmiştir (Özturgut, 1985, s. 55). Buna karşın Süleyman Paşa'nın -ve Şehirköy'ün vâkifi Saruca Paşa'nın- vakıfları içerisinde, burada mevcut herhangi bir yapıya rastlanmamaktadır (Ayverdi, 1968, s. 19-28; Gökbilgin, 2007, s. 248-249, 262-265; Orbay, 2011, s. 157; Turgut, 2016, s. 615-636; Yıldız, 2022, s. 161-194). Daha önce kısaca temas etmeye çalıştığımız Şehirköy'ün nüfusu ile demografik yapısı da göz önüne alındığında, kanaatimizce, caminin 15. yüzyılın ortalarına doğru inşa edilmiş olması daha muhtemel gözükmektedir.

Cami 12.34 x 15.86 metre ölçülerinde, kuzey-güney doğrultusunda uzanan dikdörtgen plan şemasına sahiptir. Ahşap tavan üzeri kırma çatı ile örtülü olup son cemaat yeri yoktur (Şek. 2-3). Kuzeybatı köşedeki minaresi betonarmeden ve kaidesindeki levhaya göre 1982'de inşa edilmiştir. Caminin 65 cm kalınlığındaki kargir beden duvarları, çimento harçlı sıva ile kaplıdır. Yalnız eski fotoğraflarından, moloz taş örgülü cephe yüzeylerinde düzensiz tuğla ve ahşap hatil zileri ile tuğladan sivri kemerli pencere alınlıkları görülebilmektedir (Şek. 4-5). 1983 yangınından sonra duvarların iç yüzeyleri, silindirik beton kolonlarla desteklenmiş, harimin gerisine de aynı malzemedan kadınlar mahfili eklenmiştir. Yapının pencereleri ile mihrap, minber gibi iç aksamı da tamamen yenidir (Şek. 3,6). Cami ve haziresi en son, 2013-2015 yılları arasında Vakıflar Genel Müdürlüğü tarafından restore edilmiştir.

Hazire, caminin güneyinde, yaklaşık 700 m²'lik muntazam olmayan dikdörtgen bir alanı kaplamaktadır. Hazirede 96'sı kitabeli olmak üzere, tamamı Osmanlı dönemine ait 223 mezar taşı bulunmaktadır. Bahsi geçen yangından sonra cami ile birlikte hazirenin de elden geçirildiği, yerden yükseltilmiş kapaklı mezarlar ve bazı mezar taşlarının taş kaideler üzerine dikili oluşundan anlaşılmaktadır (Şek. 7). Ayrıca günümüzde etrafi moloz taşlarla örülü iki mezarın da bu sırada yenilediği dikkati çekmektedir (Şek. 8). 2015'teki çalışmalar sırasında hazirede hafriyat yapılarak zamanla devrilip toprak altında kalan mezar taşları ortaya çıkarılmış, temizlik işlemleri ile taşlarda zamanla oluşan kararma/yosunlanma ve muhdes boya tabakaları giderilmiştir (Şek. 9). Mezar taşları, taş kaideler üzerine yerleştirilerek -kaideleri toprak altında kalacak şekilde- yerlerine dikilmiştir (Şek. 10-11). Hazirede birkaç parçaya ayrılmış halde günümüze gelebilmiş bir hayli taş bulunmaktadır. Çalışmalar esnasında bu taşlardan tümlenebilenler, demir kenetlerle bağlanarak birleştirilmiş, geri kalanlar ise kırık başlıklarla birlikte hazirenin güney duvarı önünde sergilenmek üzere bir araya getirilmiştir (Şek. 12).

H. 1100 / M. 1688-89 ile H. 1327 / M. 1909-10 yılları arasına tarihlenen haziredeki mezar taşlarından, 93'ü erkek (53 baş, 40 ayak taşı), 70'i kadın (43 baş, 27 ayak) mezarına aittir. Bunların dışında mevcut 50 kadar mezar taşından 2-3 tanesi form bütünlüğünü kaybetmiş baş taşı, 8'i bezemeli müstakil ayak taşı olup geriye kalanlar ise yazısız-bezemesiz taşlardır. Neredeyse tamamı mermer malzemedan imal edilmiş bu sade ayak taşları, zamanla orijinal yerlerini kaybetmiş, sonradan tek başlarına veya karşılıklı olarak toprak üzerine dikilmişlerdir.

Hazirede bulunan mezar ve mezar taşlarının tamamı tarafımızca incelenmiş olmakla birlikte bunların bir makale ölçeğinde ele alınması mümkün olmadığından, ilk aşamada erkek mezarlarının konu edinildiği bu çalışma hazırlanmıştır. Bu doğrultuda erkek mezarları ve mezar taşları, kronolojik sıra ile (Şek. 13) kısaca tanıtılmış, ardından sanat tarihi disiplini içerisinde değerlendirilmeye çalışılmıştır.

Erkek Mezarları ve Mezar Taşları

No. 1: Muhammed Bey'in Mezarı

Tanım: H. 1100 / M. 1688-89 tarihli, üzerinde baş ve ayak taşı dikili toprak mezardır. Mezar taşları mermer malzemeden ve aynı formda biçimlendirilmiştir. Kare taban üzerinde yükselen gövdeleri, zeminden 20-25 cm kadar devam ettikten sonra köşeleri pahlanmak suretiyle sekizgene dönüşmekte, üzerleri de piramidal külah biçiminde sonlanmaktadır. Baş taşının ön yüzündeki dört satırlık kitabesi, sülüs hatlı olarak yüksek kabartma tekniğinde işlenmiştir. Satırlar, iki yanı kaş kemerli çerçeveler içerisindedir. Ayak taşı yüzeyinde yazı veya bezeme bulunmamaktadır.

Mezar Taşı Ölçüleri: (Baş t.) En: bir kenarı 6, Boy: 80, Taban: 13.5x13.5 cm; (Ayak t.) En: bir kenarı 5, boy: 75, Taban: 11.5x11.5 cm.

No. 2: Anonim Mezar

Tanım: Baş ve ayak taşından oluşan, tarihsiz toprak mezardır. Mermer malzemeden imal edilmiş mezar taşlarının yüzeyinde, yazı veya bezemeye yer verilmemiştir. Kare kesitli küçük sütun görünümündeki (kare form) baş taşının üzerine, burma sarıklı kavuk işlenerek cinsiyet belirtilmiştir. Ayak taşı sekizgen formlu olup tepe kısmı dilimli kubbe biçiminde nihayetletmektedir.

Mezar Taşı Ölçüleri: (Baş t.) En: bir kenarı 12, Boy: 82 cm; (Başlık) Boy: 24, Çevre: 82 cm; (Ayak t.) En: bir kenarı 7.5, Boy: 94 cm.

No. 3: Anonim Mezar

Tanım: Baş ve ayak taşı mevcut toprak mezardır. Mermer mezar taşları, bir önceki mezarla benzer anlayışta düzenlenmiştir. Kitabesiz olan baş taşı, sekizgen formlu ve burma sarıklı kavuk başlıklıdır. Baş taşı ile aynı forma sahip ayak taşının üzeri, dilimli kubbe biçiminde sonlanmaktadır. Yüzeylerinde herhangi bir süs unsuru görülmemektedir.

Mezar Taşı Ölçüleri: (Baş t.) En: bir kenarı 5.5, Boy:100 cm; (Başlık) Boy: 20, Çevre: 71 cm; (Ayak t.) En: bir kenarı 6.5, Boy: 60 cm.

No. 4: Hüseyin Bey'in Mezarı

Tanım: H. 1116 / M. 1704-05 tarihli, mermerden baş taşı mevcut toprak mezardır. Mezar taşının silindirik gövdesi, kitabeden itibaren yukarıya doğru daralarak doğru kavuk başlığa bağlanmaktadır. Kavuk tipi, yeniçeri ağaları ve üst düzey zabitlerin kullandığı çatal kalafattır (İşli, 2009, s. 126-129). Sülüs hatlı kısa kitabesi, çerçevesiz olarak yüksek kabartma tekniğinde işlenmiştir.

Mezar Taşı Ölçüleri: Boy: 66, çevre: 37, cm; (Başlık) Boy: 13, Çevre: 26 cm.

No. 5: Hüseyin Bey'in Mezar Taşı

Tanım: H. 1126 / M. 1714-15 tarihli baş taşıdır. Hazirenin güney duvarı yakınında, âtil halde bulunmaktadır. Kare kesitli mermer mezar taşı, iki parça halinde iken yerde birleştirilmiştir. Gövdenin üzerinde, yukarıya doğru daralan silindirik boyun kısmı yer alır. Bunun tepesi kırık olup başlığı mevcut değildir. Beş kelimedden oluşan sülüs hatlı kitabesi, her satıra bir kelime gelecek şekilde, yüksek kabartma olarak işlenmiştir. Kitabe, alt kısmı kaş kemer formunda nihayetlenen tek bir çerçeve içerisindedir.

Mezar Taşı Ölçüleri: En: bir kenarı 12, Boy: 129 cm.

Kitabe 1	
انتقل المرحوم	İntikâl el-merhûm
محمد بك رو	Muhammed Bey rû-
حچون فاتحه	hiçûn Fâtiha
سنة ١١٠٠	Sene 1100

Kitabe 4	
مرحوم حسين	Merhûm Hüseyin
سنة ١١١٦	Sene 1116

Kitabe 5	
مرحوم	Merhûm
حسين	Hüseyin
روحنه	Rûhuna
الفاتحه	el-Fâtiha
سنة ١١٢٦	Sene 1126

No. 6: Halil Bey'in Mezar Taşı

Tanım: H. 1134 / M. 1721-22 tarihli, âtıl halde tespit edilmiş baş taşı olup hazirenin güney duvarı dibindedir. Kare formulu gövdesinin yaklaşık belden aşağısı ve silindirik boyun kısmının üzerindeki başlığı kayıptır. Mermer malzemenin imal edilmiştir. Yüksek kabartma tekniğinde işlenen kitabesi sülüs hatlı olup tek bir çerçeve içerisinde verilmiştir.

Mezar Taşı Ölçüleri: En: bir kenarı 9, Boy: 30 cm.

No. 7: Seyyid Ömer'in Mezarı

Tanım: H. 1136 / M. 1723-24 tarihli, baş ve ayak taşından oluşan toprak mezardır. Mermer mezar taşlarından, baş ucundaki silindirik formudur. Üzerinde tarikat başlığı olması muhtemel örfi destarlı, yuvarlakça bir başlığı bulunmaktadır. Yüksek kabartma olarak işlenen kitabesi, sülüs hatla yazılmıştır. Kitabe, alt sınırı ters kaş kemer şeklinde tek bir çerçeve içerisinde yer almaktadır. Yukarıdan aşağıya doğru daralan dikdörtgen levha biçimindeki ayak taşının üzeri, sivri kemerli tepelikle sonlanmaktadır. Yüzeyi ayrıca işlenmeden yalın bırakılmıştır.

Mezar Taşı Ölçüleri: (Baş t.) Boy: 66, Çevre: 50 cm; (Başlık) Boy: 16, Çevre: 69 cm; (Ayak t.) En: 24,5-21, Boy: 60, Kalınlık: 7 cm.

No. 8: Muhammed Oğlu Ahmed Ağa'nın Mezarı

Tanım: H. 1140 / M. 1727-28 tarihli, baş ve ayak taşından oluşan toprak mezardır. Her iki mezar taşı da mermerden imal edilmiştir. Kare formulu baş taşının üzerinde, paşalı tabir edilen (Bayrak, 1998, s. 122; Gökler ve Köşklü, 2019, s. 458-460, 469; İşli, 2009, s. 104-113) kavuk başlık yer alır. Ortadan lam elif şeklinde ayrılan, yanları şişkin sarıklı başlığın üst kesimi, baklava dilimli şeklinde nakışlıdır. Sülüs hatlı kitabe metni tek bir çerçeve içerisinde verilmiş olup çerçevenin iki ucu dilimli kemer biçimindedir. Kitabede yüksek kabartma, başlıkta ayrıca eğri kesim tekniği uygulanmıştır. Yukarıdan aşağıya doğru daralan dikdörtgen levha biçimindeki ayak taşı, sivri kemerli tepeliğe sahiptir. Yüzeyinde bezeme bulunmamaktadır.

Mezar Taşı Ölçüleri: (Baş t.) En: bir kenarı 12, boy: 78 cm; (Başlık) Boy: 22, çevre: üst 55, alt 82 cm. (Ayak t.) En: 23-17, boy: 74, kalınlık: 7 cm.

No. 9: Muhammed Bey'in Mezar Taşı

Tanım: H. 1154 / M. 1741-42 tarihli, mermer malzemeli baş taşıdır. Hazirenin güney duvarı önünde bulunmaktadır. Kare formulu ve üzeri kavuk başlıklıdır. Yeniçeri başlıklarından dardağan destarlı kavuğun alt tiplerinden biri olduğu değerlendirilen (İşli, 2009, s. 123; Laqueur, 1997, s. 147) başlığın, tepe kısmı düz olup destarları örfi tipteki gibi ince dilimler halinde diyagonal sıralanmaktadır. Beş satırlık sülüs hatlı kitabesi, çerçeveli düz satırlar halinde işlenmiştir. Tekniği yüksek kabartmadır.

Mezar Taşı Ölçüleri: En: bir kenarı 10, boy: 167.5 cm; (Başlık) Boy: 10, çevre: 48 cm.

Kitabe 6	
مرحوم	Merhûm
حلیل	Halil
روحنه	Rûhuna
فاتحه	Fâtîha
سنه ۱۱۳۴	Sene 1134

Kitabe 7	
مرحوم	Merhûm
سید عمر	Seyyid Ömer
روحیچون فاتحه	Rûhiçün Fâtîha
سنه ۱۱۳۶	Sene 1136

Kitabe 8	
حاجی	Hacı
محمد اوغلی	Muhammed oğlu
مرحوم	Merhûm
احمد اغا	Ahmed Ağa
روحنه	Rûhuna
فاتحه	Fâtîha
سنه	Sene
۱۱۴۰	1140

Kitabe 9	
مرحوم	Merhûm
محمد رو	Muhammed rû-
حیچون	hiçün
الفاتحه	el-Fâtîha
سنه ۱۱۵۴	Sene 1154

No. 10: Hasan Beşe'nin Mezarı

Tanım: H. 1157 / M. 1744-45 tarihli, üzerinde baş ve ayak dikili toprak mezardır. Mermer malzemeli mezar taşlarından baş ucundaki, dikdörtgen formludur. Gövdesinin üzerinde, darıdağan destarlı kavuk bulunmaktadır. Başlığı form itibarıyla 9 numaralı baş taşı ile aynı olup burada metfunun yeniçeri olduğu, kitabesinde de belirtilmiştir. Sülüs hatla yazılı beş satırlık kitabe, çerçevesiz olarak yüksek kabartma tekniğinde işlenmiştir. Sade ayak taşı, yukarıdan aşağıya doğru daralan dikdörtgen levha biçiminde ve sivri kemer tepeliklidir.

Mezar Taşı Ölçüleri: (Baş t.) En: 17, boy: 55, kalınlık: 7 cm; (Başlık) Boy: 10, çevre: 50 cm; (Ayak t.) En: 20-18, boy: 46, kalınlık: 6 cm.

Kitabe 10	
مرحوم	Merhûm
حسن بشه	Hasan Beşe
روحنه	Rûhuna
فاتحه	Fâtiha
سنه	Sene
١١٥٧	1157

No. 11: Softa³ Oğlu Süleyman Ağa'nın Mezarı

Tanım: H. 1160 / M. 1747-48 tarihli, mermer malzemeli baş ve ayak taşından oluşan toprak mezardır. Baş taşının dikdörtgen formlu gövdesinin üzerinde, serdengeçti kavuğu⁴ bulunur. Sol yanı daha yüksekte kalacak biçimde sarılan sarığın dışında kalan iç başlığı, baklava dilimi şeklinde dikişlidir. Yüksek kabartma tekniğinde işlenen kitabesi, sanatkarane bir sülüsle yazılmıştır. Tarih satırının çerçevesi, ayaklı kâse görünümündedir. Diğer satırlar dikdörtgen çerçevesindedir. Dikdörtgen levha şeklindeki ayak taşının üzeri, sivri kemerli tepelikle sonlanır. Yüzeyinde yazı veya bezeme unsuru bulunmamaktadır.

Mezar Taşı Ölçüleri: (Baş t.) En: 31, boy: 87, kalınlık: 17 cm; (Başlık) Boy: 16, çevre: 53 cm; (Ayak t.) En: 28,5, boy: 78, kalınlık: 4,5 cm.

Kitabe 11	
اوقويالر فاتحه اي رحمته	Okuyalar Fâtiha ey rahmete'l
العالمين مرحوم صفده	Âlemîn merhûm Sofda
اوغلى سليمان اغا	Oğlu Süleyman Ağa
روحنه الفاتحه	Rûhuna el-Fâtiha
سنه ١١٦٠	Sene 1160

No. 12 Seyyid Yusuf Ağa'nın Mezarı

Tanım: H. 1172 / M. 1758-59 tarihli, baş taşı mevcut toprak mezardır. Mezar taşı, sünger taşı olması muhtemel oldukça iri ve sık gözenekli bir kayaktan imal edilmiştir. Dikdörtgen gövde üzerinde, paşalı tipi kavuk yer alır. Yüksek kabartma tekniğinde işlenen kitabesi düz çerçevesiz satırlar halinde, sülüs hatla yazılmıştır. Dua ve tarih satırı tek çerçeve içerisindedir.

Mezar Taşı Ölçüleri: En: 20-17,5, boy: 91, kalınlık: 12 cm; (Başlık) Boy: 21, çevre: üst 45, alt 68 cm.

Kitabe 12	
مرحوم	Merhûm
مغفور	Mağfûr
السيد	E-Seyyid
يوسف اغا	Yusuf Ağa
روحنه	Rûhuna
فاتحه	Fâtiha
١١٧٢	1172

³ Farsçada "yanmış, tutuşmuş" anlamına gelen sûhte kelimesi, Osmanlı devrinde medrese öğrencileri için onların ilim aşkıyla yanmış tutuşmuş olmalarına izâfeten kullanılmıştır. Bu terim zamanla softa şeklini almıştır. Bkz.: Alkan, 2009, s. 342-343.

⁴ Serdengeçtiler, yeniçerilerin akıncı gruplarından. Düşman ordusu içine dalmak veya muhasara altına alınan bir kaleye girmek gibi ölüm tehlikesi yüksek görevlere fedai yazılanlar için kullanılan bir tabirdir. Canından, başından vazgeçmiş "serdengeçtiler" daha fazla ulufe alır, kendilerine has kavuk takarlardı. Bir imtiyaz nişanesi olarak görülen serdengeçti kavuğu, serdengeçtinin evladına da hak olarak intikal etmiştir. Pakalın, 1993, s. 181-182; İşli, 2009, s. 136.

No. 13: Molla Halil'in Mezarı

Tanım: H. 1176 / M. 1762-63 tarihli toprak mezardır. Üzerinde mermer malzemeli baş ve ayak taşı bulunmaktadır. Baş taşı dikdörtgen gövdeli ve paşalı tipi kavuk başlıklıdır. Dört satırlık kitabesi, düz satırlar halinde sülüs hatla yazılmıştır. Tarih satırının alt kısmı kaş kemer şeklinde belirtilmiş olup diğer satırlar dikdörtgen çerçevelidir. Kullanılan teknik yüksek kabartmadır. Ayak taşı, yukarıdan aşağıya doğru daralan dikdörtgen levha biçimindedir. Üzeri sivri kemerli tepelikle sonlanan taşın yüzeyi yalın bırakılmıştır.

Mezar Taşı Ölçüleri: (Baş t.) En: 17.5, boy: 69, kalınlık: 10 cm; (Başlık) Boy: 20, çevre: üst 39, alt 55 cm. (Ayak t.) En: 17-14, boy: 46, kalınlık: 7 cm.

No. 14: Halil Oğlu Ali'nin Mezarı

Tanım: H. 1181 / M. 1767-68 tarihli, mermer malzemeli baş ve ayak taşından oluşan toprak mezardır. Baş taşının dikdörtgen gövdesinin üzerinde, dardağan tipi yeniçeri kavuğu bulunmaktadır. Ön yüzündeki kitabesi sülüs hatlıdır. Beş satırlık kitabede satırlar, çerçevesiz olarak yüksek kabartma tekniğinde işlenmiştir. Ayak taşı, yukarıdan aşağıya doğru daralan dikdörtgen levha biçimindedir. Yüzeyinde bezeme bulunmamaktadır.

Mezar Taşı Ölçüleri: (Baş t.) En: 17, boy: 59, kalınlık: 10 cm; (Başlık) Boy: 16, çevre: 53 cm; (Ayak t.) En: 21-15, boy: 66, kalınlık: 6 cm.

No. 15: Mutavvakzâde⁵ Serdar Hüseyin Ağa'nın Mezarı

Tanım: H. 1198 / M. 1783-84 tarihli, üzerinde baş ve ayak dikili toprak mezardır. Mermer malzemeden imal edilen mezar taşlarından, dikdörtgen formlu baş taşının üzerinde, serdengeçti kavuğu bulunmaktadır. Yüksek kabartma tekniğinde işlenen beş satırlık sülüs hatlı kitabesinde, tarihle birleştirilen son satırın alt kısmı dilimli kaş kemer şeklinde, diğer satırlar dikdörtgen çerçeveler içerisindedir. Yukarıdan aşağıya doğru daralan dikdörtgen levha biçimindeki ayak taşı, üçgen tepelikli olup bezemesizdir.

Mezar Taşı Ölçüleri: (Baş t.) En: 21-20, boy: 74, Kalınlık: 10 cm; (Başlık) Boy: 37, Çevre: Üst 42, Alt 67 cm. (Ayak t.) En: 23-17, Boy: 73, Kalınlık: 6 cm.

No. 16: İbiş Ağazâde Molla Mustafa'nın Mezarı

Tanım: H. 1199 / M. 1784-85 tarihli, mermerden baş ve ayak taşı bulunan toprak mezardır. Baş taşının dikdörtgen gövdesi, yukarıdan aşağıya doğru daralan tarzdadır. Gövde üzerinde dardağan destarlı kavuk yer alır. Sülüs hatla yazılı beş satırlık kitabesi, yüksek kabartma olarak işlenmiştir. Tarihle birleştirilen dua satırı, alt kısmı dilimli kaş kemer formunda, diğer satırlar dikdörtgen çerçeveler içerisindedir. Üzeri üçgen tepelikle sonlanan ayak taşı, yukarıdan aşağıya doğru daralan dikdörtgen levha şeklindedir. Yüzeyi ayrıca işlenmeden bırakılmıştır.

Mezar Taşı Ölçüleri: (Baş t.) En: 17-13, boy: 50, kalınlık: 10 cm; (Başlık) Boy: 12, çevre: 56 cm; (Ayak t.) En: 20-14, boy: 59, kalınlık: 9 cm.

Kitabe 13

مرحوم منلا Merhûm Monla

حلیل روحنه Halil rûhuna

رضاء لله فاتحه Rizaen-lillâh Fâtiha

سنة ١١٧٦ Sene 1176

Kitabe 14

هوالباقی Hüve'l-bâkî

باغجینانک بلبلی Bağ-ı cinânın bülbülü

اولدی خلیل اوغلی Oldu Halil oğlu

علی رضاء لله فاتحه Ali rizaen-lillâh Fâtiha

سنة ١١٨١ Sene 1181

Kitabe 15

مرحوم و مغفور المحتاج Merhûm ve mağfûr el-muhtâç

الی رحمته رب الغفور İlä rahmeti Rabbi'l-Gafûr

مطوقزاده سردار Mutavvakzâde Serdar

حسین اغا روحنه فاتحه Hüseyin Ağa rûhuna Fâtiha

سنة ١١٩٨ Sene 1198

Kitabe 16

مرحوم و مغفور Merhûm ve mağfûr

اییش اغا زاده İbiş Ağazâde

ملا مصطفی روحنه Molla Mustafa rûhuna

فاتحه سنة ١١٩٩ Fâtiha sene 1199

⁵ Mutavvak: (Tavk. dan) Boynuna halka takılmış olan (Doktor Hüseyin Remzî, 2018, s. 580)

No. 17: İbiş Ağazâde Muhammed'ül Arif'in Mezarı

Tanım: H. 1199 / M. 1784-85 tarihli toprak mezar, mermerden mamul baş ve ayak taşından oluşmaktadır. 16 No'lu mezar ile vefat tarihi ve aile mensubiyeti aynıdır. Baş taşının dikdörtgen formlu gövdesi üzerinde, daha çok sivil halk tarafından kullanılan nezkebî başlık (İşli, 2009, s. 150-157) bulunur. Sülüs hatlı kitabesi çerçeveli satırlar halinde, yüksek kabartma tekniğinde işlidir. Yukarıdan aşağıya doğru daralan dikdörtgen levha şeklindeki ayak taşı, sivri kemerli tepeliğe sahiptir. Taşın yaklaşık belden aşağısı toprak altında olup sol üst köşesinde de malzeme kaybı söz konusudur. Yüzeyi, daha önceki örneklerde olduğu gibi yalın bırakılmıştır.

Mezar Taşı Ölçüleri: (Baş t.) En: 20, Boy: 48, Kalınlık: 10 cm; (Başlık) Boy: 10, Çevre: Üst 45, Alt 54 cm; (Ayak t.) En: 20, Boy: 40, Kalınlık: 8 cm.

No. 18: Mutavvakzâde İbiş Ağa'nın Oğlu Hasan Ağa'nın Mezarı

Tanım: H. 1208 / M. 1793-94 tarihli, baş ve ayak taşı mevcut toprak mezardır. Mezarın yeri metfunun babası olan İbiş Ağa ile (No. 22) önlü arkalıdır (Şek. 5). Hazirede bir başka İbiş Ağa mezarı (No. 32) daha bulunduğundan, önceki iki mezar ile bu mezarın aile bağı kesin değildir. Mermerden imal edilmiş mezar taşlarından başucundaki, dikdörtgen gövdeli ve dardağan kavukludur. Taşın ön yüzündeki beş satırlık sülüs kitabenin son iki satırı, alt kısmı dalgalı formda tek bir çerçeve içerisinde olup diğer satırlar düz şeritlerle bölünmüştür. İbiş Ağa ile ilişkili diğer mezar taşlarından farklı olarak burada isim "İbriş" şeklinde yazılmıştır. Tekniği yüksek kabartmadır. Ayak taşı, yukarıdan aşağıya doğru daralan dikdörtgen levha biçimindedir. Sivri kemerli tepelikle sonlanan taşın yüzeyinde, yazı veya bezemeye yer verilmemiştir.

Mezar Taşı Ölçüleri: (Baş t.) En: 23, Boy: 89, Kalınlık: 11 cm; (Ayak t.) En: 21-15, Boy: 64, Kalınlık: 9 cm.

No. 19: İstanbullu Seyyid Muhammed Emin Ağa'nın Mezarı

Tanım: H. 1228 / M. 1813 tarihli toprak mezar, baş ve ayak taşından oluşmaktadır. Mermerden imal edilen mezar taşları, aynı formda düzenlenmiş olup yukarıdan aşağıya doğru daralan, dikdörtgen levha biçimindedir. Baş taşı üçgen, ayak taşı sivri kemerli tepeliğe sahiptir. Baş taşının ön yüzüne işlenen sekiz satırlık kitabesi, sülüs karakterli bozuk bir hatla yazılıdır. Satırlar çerçevesiz olarak alçak kabartma tekniğinde işlenmiştir. Kalın konturlu harflerin istifi ve işçilikte taşra karakteri hâkimdir. Bazı kelimelerde harf eksiklikleri ve imla hataları göze çarpar. Ayak taşı yüzeyinde herhangi bir süs unsuru bulunmamaktadır.

Mezar Taşı Ölçüleri: (Baş t.) En: 27-21, Boy: 67, Kalınlık: 10 cm; (Ayak t.) En: 24-22, Boy: 48, Kalınlık: 8 cm.

Kitabe 17

مرحوم و مغفور ابيش Merhûm ve mağfûr İbiş

اغزاده ملا محمد آغزاده Molla Muhammed'-

العارف روحنه فاتحه ü'l-'Arif rûhuna Fâtiha

سنة 1199 Sene 1199

Kitabe 18

مرحوم مطوق Merhûm Mutavvak-

زاده ابريش zâde İbiş

اغانك اوغلو حسن Ağanın oğlu Hasan

اغانك روحنه فاتحه Ağanın rûhuna Fâtiha

سنة 1208 Sene 1208

Kitabe 19

هوالباقى Hüve'l-bâkî

زيارتدن مراد بر دعادر Ziyaretten murad bir duadır

بوگون بكا ايسه يارين سكا Bugün bana ise yarın sana-

در مرحوم و مغفور dir merhûm ve mağfûr

اسلامبلى اسيد İslambolî es-Seyyid

مخدا امين اغا Muha(mme)d Emin Ağa

روحنه فاتحه Rûhuna Fâtiha

سنة 1228 Sene 1228

No. 20: Kalyoncuođlu Alemdar Seyyid Ali Ađa'nın Mezarı

Tanım: H. 1228 / M. 1813 tarihli, mermerden baş ve ayak taşı mevcut toprak mezardır. Dikdörtgen formlu baş taşı, dolama sarıklı başlığa sahiptir. Zamanla gövdenin etek kısmından kırılmış, o haliyle kaide üzerine dikilmiştir. Çerçevesi düz satırlar halinde yüksek kabartma tekniğinde işlenen kitabesi, sülüs hatlıdır. Ayak taşı, yukarıdan aşağıya doğru daralan dikdörtgen levha biçimindedir. Üçgen tepelikle sonlanan taşın yüzeyinde bezeme bulunmamaktadır.

Mezar Taşı Ölçüleri: (Baş t.) En: 18-17, Boy: 62, Kalınlık: 9 cm; (Başlık) Boy: 11, Çevre: 49 cm; (Ayak t.) En: 22.5-19.5, Boy: 59, Kalınlık: 3.5 cm.

No. 21: Anadolu Manav Mustafa'nın Mezarı

Tanım: H. 1228 / M. 1813 tarihli, baş ve ayak taşı dikili toprak mezardır. Baş taşı mermerdendir. Dikdörtgen formlu gövdesi üzerinde yer alan örfi tipteki kavğun (Güveliođlu, 2008, s. 26) ön yüzü kısmen kırıktır. Çerçevesi düz satırlar halinde yüksek kabartma olarak işlenen kitabesi, daha önceki örneklerdeki gibi sülüs hatla hakkedilmiştir. Sade ayak taşı, dere taşından şekillendirilmiştir. Yukarıdan aşağıya doğru genişleyen piramidal biçimde olmakla birlikte tepesi kırıktır. Yüzeyi yalın bırakılmıştır.

Mezar Taşı Ölçüleri: (Baş t.) En: 18, Boy: 64, Kalınlık: 12 cm; (Başlık) Boy: 11, Çevre: 56.5 cm; (Ayak t.) En: 14-24, Boy: 45, Kalınlık: 5.5 cm.

No. 22: Mutavvakzâde İbiş Ađa'nın Mezarı

Tanım: H. 1230 / M. 1815 tarihli, mermerden baş ve ayak taşı bulunan toprak mezardır. İbiş Ađa, Şarköy'de hala bilinen köklü bir aile adıdır. Fakat bu ailenin atasının, yaklaşık 15 yıl ara ile vefat eden iki İbiş Ađa'dan (No. 22 ve 32) hangisi olduğu anlaşılamamaktadır. Baş taşının dikdörtgen gövdesi, yukarıdan aşağıya doğru daralan tarzdadır. Üzerinde örfi destarlı kavuk yer alır. Kavüğün dilimleri kazıma tekniği ile oluşturulmuştur. Yüksek kabartma olarak işlenen sülüs hatlı kitabesi, çerçevesi düz satırlar halindedir. Yalnız tarih ibaresinin, alt taraftan oval formda uzatılarak vurgulandığı görülür. Ayak taşının dikdörtgen gövdesi, üst köşelerden içe doğru kırılarak dairesel başlıkla birleşmektedir. Böylelikle mezar taşı, balbal geleneğini hatırlatan, kabaca bir insan silüetine bürünmüştür (Ek 1-2, No. 22). Yüzeyinde daha önceki örnekler gibi bezemeye yer verilmemiştir.

Mezar Taşı Ölçüleri: (Baş t.) En: 23-21, Boy: 59, Kalınlık: 9 cm; (Başlık) Boy: 16, Çevre: 62 cm; (Ayak t.) En: 17, Boy: 59, Kalınlık: 8 cm.

Kitabe 20	
آه من الموت	Ah mine'l-mevt
طويميوب كنجلكنه	Doymayub gençliğine
چون اولدى نا مراد	Çün oldu nâ-murâd
رحمته مستغرق ايدہ انى	Rahmete müstağrak ide onu
رب العباد قليونجى	Rabbi'l-i'bâd Kalyoncu
اوغلو مرحوم سید	Ođlu merhûm Seyyid
على علمدار روحنه	Ali alemdâr rûhuna
فاتحه سنہ ۱۲۲۸	Fâtiha sene 1228

Kitabe 21	
مرحوم اناطولي	Merhûm Anadolu(lu)
مانو مصطفى	Manav Mustafa
روحیچون فاتحه	Rûhiçün Fâtiha
سنہ ۱۲۲۸	Sene 1228

Kitabe 22	
موطوق زاده مرحوم	Mutavvakzâde merhûm
و مغفور جنتمکان	Ve mağfur cennet-mekân
فردوس اشیان ایبش	Firdevs-i aşiyân İbiş
اغانك روحنه فاتحه	Ađanın rûhuna Fâtiha
سنہ ۱۲۳۰	Sene 1230

No. 23: İsmail Ağazâde Hacı Hasan'ın Mezarı

Tanım: H. 1232 / M. 1816-17 tarihli toprak mezardır. Mezar üzerinde, mermer malzemedен imal edilmiş baş ve ayak taşı mevcuttur. Baş taşının dikdörtgen gövdesi, dolama sarıklı başlığı taşır. Üzerinde dikey çizgili deseni bulunan iç başlığı oval olup sarığı, üç sıra kalın dilimler halinde yatay olarak sarılıdır. Çerçevesi satırlar içerisine alınmış yedi satırlık kitabe, yüksek kabartma tekniğinde işlenmiştir. Sülüs hatla yazılı kitabede, serlevhanın üst köşeleri boyun kısmının varlığından olayı birer yay ile yumuşatılmış; en altta ise dua ve tarih satırı birleştirilerek alt kısmı dilimli kaş kemer oluşturulan tek bir çerçeve içerisine alınmıştır. Ayak taşı sadedir. Yukarıdan aşağıya doğru daralan, dikdörtgen levha biçimindeki mezar taşı, sivri kemerli tepelikle sonlanır.

Mezar Taşı Ölçüleri: (Baş t.) En: 27, boy: 73.5, kalınlık: 11 cm; (Başlık) Boy: 19, çevre: 64 cm; (Ayak t.) En: 18.5-16, boy: 45, kalınlık: 6 cm.

No. 24: Seyyid Kara Muhammed'in Mezarı

Tanım: H. 1235 / M. 1819-20 tarihli, mermerden baş ve ayak taşı dikili toprak mezardır. Baş taşı dikdörtgen formlu ve üzeri dolama sarıklıdır. Gövdesi, kitabenin üçüncü satır başlangıcından ikiye ayrılmışken, son restorasyon sırasında birleştirilmiştir. Fakat alt yarının sağ kenarında, kitabenin okunmasını engelleyecek biçimde malzeme kaybı mevcuttur. Yedi satırlık sülüs hatlı kitabesi, düz çerçevesi satırlar halinde yüksek kabartma tekniğinde işlenmiştir. Dua ve tarih satırı, alt kısmı kaş kemer biçiminde sonlanan tek bir çerçeve içerisindedir. Ayakucundaki mezar taşı, kare kesitli sütun biçiminde olup boyun kısmının başlangıcından yukarısı, kırılarak yok olmuştur. Yüzeyi bezemesizdir.

Mezar Taşı Ölçüleri: (Baş t.) En: 23.5, Boy: 107, Kalınlık: 11 cm; (Başlık) Boy: 23, Çevre: 54 cm; (Ayak t.) En: bir kenarı 10, Boy: 45 cm.

No. 25: Şarköy Kadısı Hafız Mustafa Efendi'nin Mezarı

Tanım: H. 3 Safer 1236 / M. 10 Kasım 1820 tarihli mezar, kapaklı (pehleli) tipte olup üzerinde baş ve ayak taşı mevcuttur. Mezarın tüm unsurları mermerdendir. Ortasında oval suluğu bulunan kapak kısmı, alt tarafına sonradan örülen 11-12 cm yüksekliğindeki harçlı taş dolgu üzerine oturmaktadır (Ek 2, No. 25). Armudî kesitli dikdörtgen kapağın kısa kenarlarının ortasında, dışa kavisli çıkıntıları vardır.⁶ Mezar taşları boyutları ve işçi-

⁶ Tibet ve arkadaşları (1996), bu çıkıntıların pehleli mezarlarda oldukça sık rastlanan bir özellik olarak, kenarlara yakın noktalarda şahideler için açılan yuvalar nedeniyle zayıflayan pehle uçlarını sağlamlaştırmak amacıyla yapıldığını belirtmektedir (s. 247).

⁷ Uzunçarşılı (1998), Osmanlı döneminde kazalarda kadı olup en yüksek rütbe olan altıncı dereceye (sitte) erişenlere "eşraf-ı kuzât" denilirdi (s. 93).

Kitabe 23	
الباقى	El-bâki
حجّ شريفدن عاودتده	Hacc-ı şerîfden avdette
اسكندريّه ده ارتحال دار	İskenderiyye'de irtihâl-ı dâr-ı
بقا ايدن اسماعيل اغازاده	Bekâ iden İsmail Ağza zâde
مرحوم الحاج حسنك	Merhûm el-Hac Hasan'ın
روحنه فاتحه	Rûhuna Fâtîha
سنه ۱۲۳۲	Sene 1232

Kitabe 24	
هوالباقى	Hüve'l-bâki
مرحوم و مغفور	Merhûm ve mağfûr
الى رحمته رب الغفور	İlâ rahmeti Rabbi'l-Gafûr
...ونجى اوغلى	(Kırk)uncu oğlu
... سيد قره محمد	(Kırk) Seyyid Kara Muhammed
روحى چون فاتحه	Rûhiçün Fâtîha
سنه ۱۲۳۵	Sene 1235

Kitabe 25	
هو الحى الباقى	Hüve'l-hayyü'l-bâki
كُلُّ نَفْسٍ ذَائِقَةُ الْمَوْتِ	Küllü nefsin zâikatü'l-mevt
ثُمَّ إِلَيْنَا تُرْجَعُونَ	Summe ileynâ turceûn
اشراف قضا تندن	Eşraf-ı kuzâtdan ⁷
بوندن اقدم شهر كويده	Bundan akdem Şehirköy'de
شريعته غرّا حكوم اوزره	Şerîat-ı garrâ-i hüküm üzere
ايكن دار بقا اولان مرحوم	İken dâr-ı bekâ olan merhûm
و مغفور حافظ مصطفى	Ve mağfûr Hâfız Mustafa
افندي نيك روحى چون فاتحه	Efendi'nin ruhiçün Fâtîha
فى ۳ سنه ۱۲۳۶	Fî 3 Sin Sene 1236

liği ile tamamen başkent üslubunun özelliklerini yansıtmaktadır. Dikdörtgen gövdeli baş taşının üzerinde, oldukça iri boyutta işlenmiş tarikat başlığı yer alır. Başlığın üçte ikilik kısmını kapatan örfi sarıktan açıkta kalan altı terkli tepe kısmı, bunun bir Bayramiye tâcı olduğuna işaret etmektedir (Ceyhan, 2010, s. 363). Başlıkta kazıma ve kabartma tekniği bir arada kullanılmıştır. Oldukça zarif bir sülüsle yazılan on satırlık kitabesi yüksek kabartmadır. Kitabede “Her canlı ölümü tadacak ve sonunda dönüp huzurumuza geleceksiniz” mealindeki ayet-i kerimeye (Kur’an, 29/57) yer verilmiştir. Serlevha ve tarih satırı, iki yanı kavisli çerçeveler içerisine alınarak düz çerçeveli diğer satırlardan ayrılmıştır.

Ayak taşı, yukarıdan aşağıya doğru daralan dikdörtgen levha biçimindedir. Üzeri üçgen tepelikle sonlanan mezar taşının yüzeyinde, bitkisel bezemelere yer verilmiştir. Tepeliğin ortasında, yelpaze biçiminde açılmış akant yaprakları yer alır. Bunun iki yanından aşağıya doğru kıvrılarak tepeliği saran sivri uçlu yapraklar, kenarlarda sütun başlıklarına oturtulmuştur. Başlıkların altından devam eden ince birer silme, gövdeye çerçeve oluşturur. Buraya işlenen ana kompozisyon, selvi ve asma yapraklı üzüm dalından oluşan iki kurgudan müteşekkildir. Dikine gelişen ortadaki selvinin gövdesi, her biri stilize lale motifli dilimlere ayrılmış olup gövdenin uç kısmı sağa kıvrılarak sonlanır. En altta yapraklı bir kökten çıkarak selviyi saran S kıvrımlı asma dalı üzerindeki dört üzüm salkımı, simetri esaslı gözetilerek resmedilmiştir.

Mezar Ölçüleri: (Kapak) En: 63, Boy: 141, Kalınlık: 15 cm; (Suluk) En: 21.5, Boy: 57 cm.

Mezar Taşı Ölçüleri: (Baş t.) En: 36.5, Boy: 164, Kalınlık: 15 cm; (Başlık) Boy: 22, Çevre: 101 cm; (Ayak t.) En: 42-33, Boy: 151, Kalınlık: 8 cm.

No. 26: Milanîzade⁸ Molla Ahmed’in Mezarı

Tanım: H. 1236 / M. 1820-1821 tarihli, üzerinde baş ve ayak taşı dikili kapaklı mezardır. Kapağın formu, bir önceki mezar ile yakın benzerlik gösterir. Ayrıca bu mezarda da taş kaide ile kapak arasında, 23 cm yüksekliğinde muhdes taş dolgu göze çarpar. Mermer mezar taşları, ince işçiliği ile dikkat çeken örnekler arasındadır. Son onarımlar sırasında baş taşının başlıkla ve iki parça halindeki ayak taşının da bel seviyesinden birleştirildiği anlaşılmaktadır. Baş taşı, dikdörtgen gövdeli ve kâtibi kavuk (Laqueur, 1997, s. 149-150) başlıklıdır. Üzeri yıldız dikişli olan kavuğun ön sol yanında, yazı kamışını sembolize eden kanat tüyü bulunur. Gövdenin ön yüzündeki dokuz satırlık kitabesi, çerçeveli satırlar halinde, oldukça sanatkarane sülüsle yazılmıştır. Satır çerçevelerinin yanları oval, alt ve üstü düz şeritli olup yalnız tarih satırının alt kısmı, ters kaş kemer biçimindedir.

Dikdörtgen gövdeli ayak taşının üzeri yarım daire kemer şeklinde sonlanır. Gövdenin bağlandığı ayak/kök kısmı silindirik olup arka yüzeyde kesintisiz devam eder. Gövdenin üzerinde, basık küre biçiminde, üst tarafı kırık bir tepelik bulunmaktadır. Gövde yüzeyine kulplu bir vazodan çıkan hurma ağacı ile en üstte üçlü akant dizisinden oluşan bitkisel kompozisyon işlenmiştir. Mezar taşları yüksek kabartma tekniğinde işlenmiş, ayrıca başlık ile motif detaylarında kazıma ve eğri kesim uygulanmıştır.

Mezar Ölçüleri: (Kaide) En: 98, Boy: 221, Kalınlık: 11 cm; (Kapak) En: 73, Boy: 216, Kalınlık: 20; (Suluk) En: 25, Boy: 54 cm.

Mezar Taşı Ölçüleri: (Baş t.) En: 38, Boy: 177, Kalınlık: 13 cm; (Başlık) Boy: 32, Çevre: 73 cm; (Ayak t.) En: 26-24, Boy: 134, Kalınlık: 14 cm.

⁸ Melenizâde. Melen, Şarköy’ün 25 km doğusunda bulunan bir köy yerleşimidir. Bizans dönemindeki adı olan “Melion” olan yerleşimin adı, Osmanlı mezar taşları ve arşiv kayıtlarında istisnasız olarak “ميلان” (Milan veya Meylan) şeklinde yazılmıştır. Yöre halkının halen kullandığı Melen adı da yakın geçmişte “Güzelköy” olarak değiştirilmiştir.

Kitabe 26

هو الحى الباقي	Hüve'l-hayyu'l-bâkî
بنی قیل مغفرت ای ربّ یزدان	Beni kıl mağfîret ey Rabbi Yezdân
بحقّ عرش اعظم نورقران	Bi-hakk-ı arş-ı âzâm nûr-u Kur'an
كلوب قبرم زیارت ایدن اخوان	Gelüb kabrim ziyaret eden ihvân
ایده لر روحیمه بر فاتحه احسان	İdeler rûhuma bir Fâtiha ihsân
مرحوم و مغفور میلانی	Merhûm ve mağfur Milanî
زاده احمد منلا افندینک	Zâde Ahmed Monla Efendinin
روحیچون الفاتحه	Rûhiçün el-Fâtiha
سنه ۱۲۳۶	Sene 1236

No. 27: Ali (Alişah?) Bey'in Mezarı

Tanım: H. 1237 / M. 1821-22 tarihli mezar, mermerden baş ve ayak taşı dikili toprak mezar tipindedir. Dikdörtgen gövdeli ayak taşının üzerinde, kâtibi kavuk bulunur. Üst tarafı düz dikişli olan kavuğun ön yüzünde, bir önceki mezar taşında olduğu gibi, yazı kamışı resmedilmiştir. On satırlık sülüs hatlı kitabesi, yüksek kabartma tekniğinde işlenmiştir. Serlevha çerçevesinin üst tarafı oval, tarih satırının alt kısmı ise ters kaş kemerlidir. Diğer satırlar düz dikdörtgen çerçeveler içerisindedir. Yukarıdan aşağıya doğru daralan, dikdörtgen levha biçimindeki ayak taşı, üçgen tepelikli olup bezemesizdir.

Mezar Taşı Ölçüleri: (Baş t.) En: 25, Boy: 107, Kalınlık: 12 cm; (Başlık) Boy: 16, Çevre: 67 cm; (Ayak t.) En: 23-13, Boy: 94, Kalınlık: 8 cm.

No. 28: Dedeoğlu Seyyid İsmail'in Mezarı

Tanım: H. 1240 / M. 1824-25 tarihli, baş taşı mevcut toprak mezardır. Mermer mezar taşının dikdörtgen gövdesi üzerinde, dardağan destarlı yeniçeri başlığı bulunur. Tepesi düz sonlanan başlığın üzerinde, yeşil renkli boya tabakası seçilebilmektedir. Mezar taşı, sonradan üzerine dikildiği kaide ile birlikte yan yatmış durumdadır. Beş satırlık sülüs hatlı kitabenin ilk üç satırı dikdörtgen çerçevelidir. Dua ve tarih satırı ise ayaklı kâse şeklinde bir kartuş içerisindedir. Kitabe yüksek kabartma tekniğinde işlenmiş olup işçiliği taşra karakterlidir.

Mezar Taşı Ölçüleri: En: 23, Boy: 83, Kalınlık: 14 cm; (Başlık) Boy: 14, Çevre: 72.5 cm; (Kaide) En: 44, Boy: 61, Kalınlık: 15 cm.

No. 29: Şarköy Naibi Muhammed Şemseddin Efendizâde Ahmed Fahreddin Efendi'nin Mezarı

Tanım: H. 1240 / M. 1824-25 tarihli, baş ve ayak taşı mevcut kapaklı mezardır. Kapağın alt tarafı, aynı mezar tipindeki önceki örnekler gibi taş dolgu ile yükseltilmiştir. Mermerden imal edilen mezar taşlarının işçiliği, başkent örnekleri düzeyindedir. Dikdörtgen gövdeli baş taşının üzerinde, oldukça iri boyutlu ulema sarığı yer alır. Yukarıya doğru sivrilen kavuğu tamamen kapan sarıkları, dikine şeritler halindedir. Ondört satırlık uzun kitabesi, dar çerçeveler içerisine sıkıştırılmıştır. Mezar taşlarının genelinde görüldüğü gibi tarih satırı, çerçevesi farklı tasarlanarak vurgulanmıştır. Ayak taşının, yaklaşık yarından yukarısı günümüze gelmemiştir. Dikdörtgen formlu olduğu anlaşılan gövdesinin ön yüzünde, 26 No'lu ayak taşında görülen, selvi ağacı ve üzüm salkımları taşıyan S kıvrımlı asma dalı tasviri seçilebilmektedir. Mezar taşlarında kullanılan teknik, yüksek kabartma ve eğri kesimdir.

Mezar Ölçüleri: (Kapak) En: 79, boy: 187, kalınlık: 20 cm; (Suluk) En: 22.5, boy: 45 cm.

Mezar Taşı Ölçüleri: (Baş t.) En: 34, Boy: 140.5, Kalınlık: 15 cm; (Başlık) Boy: 38, Çevre: 93; (Ayak t.) En: 21.5-20, Boy: 59, Kalınlık: 14 cm.

Kitabe 27

هوالباقى Hüve'l-bâkî

على شاهم ياوريجاغم همان Ali şâhim yavrucağım heman

اولدى شهباز اجل بر كون عيان Oldı şahbâz ecel bir gün âyân

قچدى دشمدن او مرغ جانم Kapdı döşümden o mürğ-i cânım

اشيان جنت اولدى روان Aşiyân-ı cennet oldu revân

والدين جاننه دوشوب فراق Vâlidin cânına düşüb firâk

ايدرلر حشره دك زار و فغان İderler haşre dek zâr u figân

ياز كشانى فوتنه تاريخ تام Yaz keşâni fevtine târih-i tam

ايتدى ياورم نعيم اشيان İtdi yavrum naîm-i aşiyân

سنه ۱۲۳۷ Sene 1237

Kitabe 28

مرحوم و مغفور Merhûm ve mağfûr

دده اوغلو سييد Dede Oğlu Seyyid

اسماعل روحنه İsmail rûhuna

فاتحه سنه ۱۲۴۰ Fâtîha sene 1240

Kitabe 29	
حي مدد بولنمادی امراضنك بر چاره سي	Hey meded bulunmadı emrâzının bir çaresi
سن قرقه ایرمدن تقدیر اولنمش وعده سی	Sen kırka irmeden takdir olunmuş va'desi
نیجه روحانی و جسمانیله تدبیر ایتدی لر	Nice rûhâni ve cismâniyle tedbir itdiler
کلسه لقمان نیله سون دولش اجل پیمانہ سی	Gelse Lokman neylesün dolmuş ecel peymânesi
بر ملک حصلت جواندی دویمدی کنجکنه	Bir melek-haslet civândı doymadı gençliğine
ای فلک لایق می بویله طاشدن اولدی لانه سی	Ey felek lâıyk mı böyle taştan oldu lânesi
عبرتله قل نظر یا هو اوقو بر فاتحه	İbretle kıl nazar Yâ Hû oku bir Fâtiha
کار بار نوبت دکلمی بو جهان کاشانه سی	Kâr ü bâr nöbet değıl mi bu cihân kâşânesi
کوز یاشیله درکه می یاکنده ایلمر نیاز	Gözyaşıyla dergâhı yanında eylerim niyâz
ایله یا رب قبر فخرالدینه جنت حانه سی	Eyle yâ Rab kabr-i fahrü'd-dine cennet hânesi
شهرکوی نأ بی ایکن ارتحال دار البقا	Şehirköy nâibi iken irtihâl-i dâr'ül-bekâ
ایدن محمد شمس الدین افندی زاده	İden Muhammed Şemseddîn Efendizâde
احمد فخر الدین افندی روحیجون	Ahmed Fahreddin Efendi rûhiçün
الفاتحه سنه ۱۲۴۰	el-Fâtiha sene 1240

No. 30: Milanîzade Vekilharç Molla Mustafa'nın Mezarı

Tanım: H. 1242 / M. 1826-27 tarihli, mermer malzemeli baş ve ayak taşından oluşan toprak mezardır. Dikdörtgen gövdeli baş taşının boyun kısmının üzerinde, Mahmudî kalıplı fes (Koçu, 1969, s. 114-115) bulunmaktadır. Sekiz satırlık kitabesi, çerçevesiz satırlar içerisine sülüs hatla yazılmıştır. Tarih satırı çanak şeklinde, diğer satırlar dikdörtgen çerçevesizdir. Dört ve beşinci satırın sol kenarında, malzeme kaybı söz konusudur. Ayak taşı, yukarıdan aşağıya doğru daralan dikdörtgen levha biçimindedir. Üçgen tepelikli mezar taşının yüzeyinde bezemeye yer verilmemiştir.

Kitabe 30	
بنی قیل مغفرت ربّ یزدان	Beni kıl mağfîret Rabb-i Yezdân
بحقّ عرش اعظم نورقران	Bi hakk-ı arş-ı âzâm nûr-u Kur'an
کلوب قبرم زیارت ایدن اخوان	Gelüb kabrim ziyaret iden ihvân
یده لر روحیمه بر فاتحه احسان	(İ)deler ruhuma bir Fâtiha ihşân
میلانی زاده وکیل خارج	Milanîzade vekil-i harc
مرحوم و مغفور مصطفی ملانک	Merhûm ve mağfûr Mustafa Molla'nın
روحیجون الفاتحه	Rûhiçün el-Fâtiha
سنه ۱۲۴۲	Sene 1242

Mezar Taşı Ölçüleri: (Baş t.) En: 23, boy: 106, kalınlık: 12 cm; (Başlık) Boy: 16, çevre: 59 cm; (Ayak t.) En: 24,5-19, boy: 79, kalınlık: 8 cm.

No. 31: Yazıcıoğlu Mahzar Muhammed Ağa'nın Mezarı

Tanım: H. 1244 / M. 1828-1829 tarihli toprak mezar, mermer malzemeli baş ve ayak taşından oluşmaktadır. Üzerinde dolama sarıklı başlığı bulunan baş taşının gövde formu dikdörtgendir. Ön yüzündeki kitabesi zarif bir sülüsle yazılmış olup tekniği yüksek kabartmadır. Sade ayak taşının yarından yukarısı günümüze gelememiştir.

Mezar Taşı Ölçüleri: (Baş t.) En: 29, boy: 100, kalınlık: 13 cm; (Başlık) Boy: 12, çevre: 48 cm; (Ayak t.) En: 17, boy: 57, kalınlık: 7cm.

Kitabe 31	
هوالباقى	Hüve'l-bâki
فنادن بقايه ايلدي رحلت	Fenâdan bekâya eyledi rihlet
ايدہ قبرنی حق روضہ جنت	İde kabrini Hakk ravza-i cennet
يازجی اوغلو مرحوم	Yazıcıoğlu merhûm
و مغفور محضر	Ve mağfûr Mahzar
محمد اغانك روحیچون	Muhammed Ağa'nın rûhiçün
رضاء لله فاتحه	Rızâen-lillâh Fatihâ
سنه ١٢٤٤	Sene 1244

No. 32: Seyyid İbiş Ağa'nın Mezarı

Tanım: H. 1244 / M. 1828-1829 tarihli toprak mezar, mermer malzemeli baş ve ayak taşından oluşmaktadır. Baş taşının dikdörtgen formlu gövdesinin üzerinde; kalınca üç dilim halinde yatay olarak dolanmış sarıklı başlığı bulunmaktadır. Yüksek kabartma tekniğinde işlenen beş satırlık kitabesi, sülüs hatla yazılmıştır. Satırlar, genişliklerine göre değişen boyutlarda dikdörtgen çerçeveler içerisinde verilmiştir. Yukarıdan aşağıya doğru daralan dikdörtgen levha biçimindeki ayak taşı yüzeyinde, yazı veya bezeme görülmemektedir. Mezar taşının üzeri, üçgen tepeliklidir.

Mezar Taşı Ölçüleri: (Baş t.) En: 23,5, boy: 83, kalınlık: 12 cm; (Başlık) Boy: 18, çevre: 71 cm; (Ayak t.) En: 24,5-19, boy: 70, kalınlık: 12 cm.

Kitabe 32	
فاتحه	Fâtiha
مرحوم و مغفور	Merhûm ve mağfûr
السید ایش اغا	es-seyyid İbiş Ağa
روحنه	Rûhuna
سنه ١٢٤٤	Sene 1244

No. 33: Şarköy Nâibi Seyyid Hasan Tahir Efendi'nin Oğlu Seyyid Ahmed Nazif Efendi'nin Mezarı

Tanım: H. 1244 / M. 1828-1829 tarihli, üzerinde baş ve ayak taşı bulunan kapaklı mezardır. Kitabesinde dikkat çekilmiş olmasının yanında, mezarın boyutlarından da çocuk mezarı olduğu anlaşılmaktadır. Kapak kısmı, daha önceki örnekler gibi sonradan yükseltilmiş olmakla birlikte formu itibarıyla diğerlerinden ayrılır. Kademeli ince silmelerle yükselen kapağın kısa kenarları, yarım daire biçiminde çıkıntı oluşturmaktadır (Ek 2: No. 33). Kapak gibi mezar taşları da mermer malzemeden imal edilmiştir. Baş taşının dikdörtgen gövdesi üzerinde yer alan kâtibi kavuğu, 26 no'lu mezar taşı ile aynı görünüşü yansıtmaktadır. Sülüs hatla yazılmış on iki satırlık kitabesi, çerçeveli satırlar halinde, yüksek kabartma olarak işlenmiştir. Yukarıdan aşağıya doğru daralan dikdörtgen levha biçimindeki ayak taşı, sivri kemer tepelikle sonlanır. Yüzeyinde yazı veya bezemeye yer verilmemiştir.

Mezar Ölçüleri: (Kapak) En: 68, boy: 150, kalınlık 16 cm; (Suluk) Çap: 42 cm.

Mezar Taşı Ölçüleri: (Baş t.) En: 25, boy: 93, kalınlık: 13 cm; (Başlık) Boy: 20, çevre: 74 cm. (Ayak t.) En: 18-13, boy: 60, kalınlık: 10 cm.

Kitabe 33	
هو الحلاق الباقي	Hüve'l-hallâku'l-bâkî
نوجوانم گل فدانم قیدی بو چرح ساکا	Nevcivânım gül fidanım kıydı bu çerh sana
موتکی کوسترمدی غربت بکا واه حسرتا	Mevtini göstermedi gurbet bana vâh hasrete
بر کنجه جک مهمان اولدن جانم بنم	Bir gencecik mihman oldun cânım benim
یتشوب یوزک کورردم ای مدد واه فرقاته	Yetişüb yüzün görürdüm ey meded vâh firkâte
بر کذارای جز تندک ای وجودنی بدل	Bergüzârı cüz-ı teninden ey vücûdını bedel
بغری دلدی فراقک اه واه فرقاته	Bağrı deldi firâkın âh vâh firkâte
شارکوی نأبی السید حسن طاهر	Şarköyü nâibi es-Seyyid Hasan Tahir
افندیکنک مخدوم مکرملمری مرحوم	Efendi'nin mahdum-ı mükerrerleri merhûm
السید احمد نظیف افندیکنک	Es-seyyid Ahmed Nazif Efendi'nin
روحیچون الفاتحه	Rûhiçün el-Fâtiha
فی ... سنه ۱۲۴۴	Fî (kırık) Sene 1244

No. 34: Şeyh Seyyid Muhammed Efendi'nin Mezarı

Tanım: 1 Receb 1245 / M. 27 Aralık 1829 tarihli, üzerinde mermerden baş ve ayak taşı dikili toprak mezardır. Dikdörtgen gövdeli baş taşının boyun ve başlık kısmı kayıptır. Sülüs hatla yazılı manzum kitabesi, ihvanın dilinden şeyhlerine olan bağlılık ve vefatının yarattığı hüznü yansıtan dizelerle aktarılmıştır. On satırlık kitabede satırlar; başta yanları dilimli, en altta çanak formulu, diğer satırlarda dikdörtgen çerçeveler içerisindedir. Vefat tarihi ayrıca ebcedle de düşürülmüştür. Yüksek kabartma tekniğinde hakkedilen mezar taşında nitelikli işçilik göze çarpar. Ayak taşı sadedir. Yukarıdan aşağıya doğru daralan, dikdörtgen levha biçimindeki taşın üzeri, üçgen tepelikle sonlanmaktadır.

Mezar Taşı Ölçüleri: (Baş t.) En: 28.5, boy: 94, kalınlık: 13 cm; (Ayak t.) En: 27.5-21.5, boy: 78, kalınlık: 8 cm.

Kitabe 34	
یا هو	Yâ Hû
روزکازن المی وقهرندن	Rûz-i gârin elemi ve kahrından
صد هزاران داد فریاد ایدلم	Sad-hezarân dâd u feryâd idelim
السید الشیخ محمد افندیه	Es-Seyyid es-Şeyh Muhammed Efendiye
ماتم انکز اوله لم آه ایدلم	Mâtem-engîz olalım âh idelim
ارجع امرینی کوش ایتدودم	İrci'i emrini gûş itdü dem
دیدى احبابنه یا هو کیدلم	Dedi ahbâbına yâ Hû gidelim
اوقویان قبراستونده تاریخین	Okuyan kabr üstünde târihin
عاشقان روحنه بر فاتحه ایدلم	Âşıkân rûhuna bir Fâtiha idelim
فی غرب سنه ۱۲۴۵	Fî gurre-i B Sene 1245

No. 35: Ahyollu Ali Kethüda'nın Mezarı

Tanım: H. 1 Rabiu'l-ahir 1245 / M. 30 Eylül 1829 tarihli toprak mezar, mermer malzemeli baş ve ayak taşından oluşmaktadır. Dikdörtgen formlu baş taşı, örfi kavukludur. Çerçevesi düz satırlar halinde yüksek kabartma olarak işlenmiş yedi satırlık kitabesi, sülüs hatlıdır. Serlevha ve tarih satırı oval, diğer satırlar dikdörtgen çerçeveler içerisinde. Yukarıdan aşağıya daralan dikdörtgen levha görünümlü ayak taşının tepeliği, büyük ölçüde kopmuş olmakla birlikte sağ kenar kavsi, sivri kemerli olduğuna işaret etmektedir. Taşın ön yüzünde, selvi ağacı tasvirine yer verilmiştir. Haziredeki diğer örneklerine nazaran daha natüralist anlayışta işlenen ağacın yukarı yönlü sık dalları, yivli şeritler halindedir. Alçak kabartma tekniğinde hakkedilmiştir.

Mezar Taşı Ölçüleri: (Baş t.) En: 30-29, Boy: 95, Kalınlık: 12 cm; (Başlık) Boy: 17, Çevre: 77 cm; (Ayak t.) En: 28-22, Boy: 48, Kalınlık: 5 cm.

No. 36: Selim Ağa'nın Mezar Taşı

Tanım: H. 15 Ramazan 1245 / M. 10 Mart 1830 tarihli baş taşıdır. Hazirenin güneyinde atıl halde bulunmaktadır. Mermer malzemeli mezar taşı dikdörtgen formlu olup kitabesinin alttan dördüncü satırdan yukarısı ve ayak kısmın başlangıcından aşağısı kayıptır. Sülüs hatlı kitabesi yüksek kabartma tekniğinde işlenmiştir. Son iki satır, alt kısmı dairesel, diğerleri düz dikdörtgen çerçeveler içerisinde.

Mezar Taşı Ölçüleri: En: 20-18, Boy: 40, Kalınlık: 8 cm.

No. 37: Anonim Mezar Taşı

Tanım: Hazirenin güney duvarının dibinde tespit edilmiş, erkek mezarından kalma kırık baş taşıdır. Örfi kavuklu başlığı ve dikdörtgen gövde yüzeyine işlenen kitabesinin ilk iki satırı günümüze gelebilmiştir. Kitabesi yüksek kabartmadır.

Mezar Taşı Ölçüleri: En: 19.5, Boy: 35, Kalınlık: 8.5 cm; (Başlık) Boy: 15, Çevre: 62 cm.

No. 38: Sûhteze Hacı Mestan Ağa'nın Mezarı

Tanım: H. 1248 / M. 1832-33 tarihli toprak mezarın üzerinde, mermer malzemeden imal edilmiş baş ve ayak taşı dikilidir. Dikdörtgen gövdeli ve üzeri örfi kavuklu baş taşı, zamanla gövdeden ikiye ayrılmışken sonradan birleştirilmiştir. Yedi satırlık sülüs hatlı kitabesi yüksek kabartma tekniğinde, nitelikli işçiliğe sahiptir. Kitabenin ilk ve son satırı, diğerlerinden farklı formda çerçeveler içerisinde verilerek vurgulanmıştır. Üçgen tepelikle sonlanan ayak taşı, yukarıdan aşağıya doğru daralan dikdörtgen levha biçimindedir. Yüzeyinde herhangi bir bezeme unsuru görülmemektedir.

Mezar Taşı Ölçüleri: (Baş t.) En: 20, Boy: 94, Kalınlık: 12 cm; (Başlık) Boy: 14, Çevre: 66 cm; (Ayak t.) En: 21-18, Boy: 70, Kalınlık: 7 cm.

Kitabe 35	
هوالباقى	Hüve'l-bâki
فنادن بقايه ايلدي رحل..	Fenâdan bekâya eyledi rih(let)
ايده قبرنى حق روضه جنّت	İde kabrini Hak ravza-i cennet
احيلى على كتخدانك	Ahyollu Ali Kethüdanın
روحنه رضاء لله	Rûhuna rızaen-lillâhi
تعالى الفاتحه	Teâlâ el- Fatihâ
فى غره رسنه ١٢٤٥	Fî gurre-i R Sene 1245

Kitabe 36	
سليم... (kayıp) ... Selim	
اغانك روحنه	Ağanın rûhuna
فاتحه فى ١٥ ن سنه ١٢٤٥	Fâtîha fi 15 Nun Sene 1245

Kitabe 37	
الباقى	El-bâki
مرحوم و مغفور	Merhûm ve mağfûr
...	(Kayıp)

Kitabe 38	
هوالباقى	Hüve'l-bâki
حاجى سوخته زاده	Hacı Sûhteze
جنتمکان مرحوم	Cennetmekân merhûm
و مغفورله	Ve mağfûrleh
السد مستان اغانك	es-Seyyid Mestan Ağanın
روحیچون فاتحه	Rûhiçün Fâtîha
سنه ١٢٤٨	Sene 1248

No. 39: Şehirköy Kazası Hâkimi Muhammed Emin Efendi'nin Oğlu Atullah Efendi'nin Mezar Taşı

Tanım: Hazirenin güney duvarı önünde, âtıl halde tespit edilmiş baş taşıdır. Mermer mezar taşının alt tarafı -kitabesinin dördüncü satırından aşağısı-kırılarak yok olmuştur. Bu nedenle tarihi tespit edilememektedir. Dikdörtgen gövdesi üzerinde, Kâdirî tâcı olması muhtemel, oniki terkli tarikat başlığı bulunmaktadır. Satırları dikdörtgen çerçeveler içerisinde verilmiş kitabesi, sülüs hatla yazılmıştır. Yazının estetik değeri yüksektir. Mezar taşında yüksek kabartma ve kazıma (başlıkta) teknikleri görülmektedir.

Mezar Taşı Ölçüleri: (Baş t.) En: 26, Boy: 74, Kalınlık: 11 cm; (Başlık) Boy: 20, Çevre: 86 cm.

No. 40: Molla Mustafa Ağa'nın Oğlu Muhammed Efendi'nin Mezarı

Tanım: H. 1253 / M. 1837-38 tarihli, mermer malzemeli baş ve ayak taşından oluşan toprak mezardır. Baş taşının dikdörtgen gövdesi üzerinde, Mahmudî kalıplı fes başlık yer alır. Başlık üzerinde, yeşil renkli boya izi seçilmektedir. Çerçevesiz satırlar halinde, yüksek kabartma tekniğinde işlenen kitabesi, sülüs hatlı olup yazı kalitesi düşüktür. Ayak taşı, yukarıdan aşağıya doğru daralan, dikdörtgen levha biçimindedir. Üzeri üçgen tepelikli mezar taşı bezemesizdir.

Mezar Taşı Ölçüleri: (Baş t.) En: 21, Boy: 71.5, Kalınlık: 10 cm; (Başlık) Boy: 12, Çevre: 46 cm; (Ayak t.) En: 18-17, Boy: 50, Kalınlık: 11 cm.

No. 41: Molla Mustafa Ağa'nın Oğlu Ali Efendi'nin Mezarı

Tanım: H. 1253 / M. 1837-38 tarihli toprak mezar, mermer malzemeli baş ve ayak taşından oluşmaktadır. Mezar taşlarının formu, başlık ve tepeliği, yazı tipi vb. tüm özellikleri, kendisiyle aynı yıl vefat eden kardeşinin mezar taşlarıyla (No. 40) birebir örtüşmektedir.

Mezar Taşı Ölçüleri: (Baş t.) En: 20, Boy: 74, Kalınlık: 10 cm; (Başlık) Boy: 15, Çevre: 54 cm; (Ayak t.) En: 19,5-18,5, Boy: 62, Kalınlık: 9 cm.

No. 42: Râgıb Bey'in Oğlu Ahmed Efendi'nin Mezarı

Tanım: H. 1255 / M. 1839-1840 tarihli, toprak mezar tipinde çocuk mezardır. Baş taşının dikdörtgen gövdesi üzerindeki fes başlığı, Mecidî kalıplıdır. Haziredeki erkek mezar taşları içerisinde, kitabesi talik hat ile yazılmış en erken tarihli örnektir. Yedi satırlık kitabe, sağdan sola doğru yükselen çerçevesiz satırlar içerisinde, yüksek kabartma tekniğinde işlenmiştir. Üzeri üçgen alınlıkla sonlanan ayak taşı, bezemesizdir. Dikdörtgen formulu ve yukarıdan aşağıya doğru daralan tarzıdır.

Kitabe 39	
شاركوى قضاسى حاكمى اولان	Şehirköy kazası hâkimi olan
محمد امين افنديك اوغلى	Muhammed Emin Efendi'nin oğlu
مرحوم و مغفورا عطاالله	Merhûm ve mağfûr Atâullah
افندي روهيچون	Efendi rûhiçün
...	(Kayıp)

Kitabe 40	
بر قوش ايدم اوچدم يوادن	Bir kuş idim uçdum yuvadan
اجل ايردى بنى انادن بابادن	Ecel ayırdı beni anadan babadan
ملا مسطفى اغانك مخدومى	Molla Mustafa Ağa'nın mahdumu
مرحوم و مغفور محمد	Merhûm ve mağfûr Muhammed
افنديك روهيچون الفاتحه	Efendi'nin rûhiçün el-Fâtiha
سنه ١٢٥٣	Sene 1253

Kitabe 41	
ترك ايلدى والده سنك بر كلى	Terk eyledi validesinin bir gülü
تازه ايدى اوله جنت بلبللى	Taze idi ola cennet bülbülü
ملا مصطفى اغانك مخدومى	Molla Mustafa Ağa'nın mahdumu
مرحوم على افنديك	Merhûm Ali Efendi'nin
روهيچون الفاتحه	Rûhiçün el-Fâtiha
سنه ١٢٥٣	Sene 1253

Mezar Taşı Ölçüleri: (Baş t.) En: 20.5, boy: 76, kalınlık: 8 cm; (Başlık) Boy: 10, çevre: 47 cm; (Ayak t.) En: 19-15, boy: 54, kalınlık: 6 cm.

No. 43: Mîr Süleyman'ın Mezarı

Tanım: H. 1271 / M. 1854-55 tarihli, üzerinde mermerden baş ve ayak taşı dikili kapaklı mezardır. Kapak kısmı, formu itibarıyla 25, 26 ve 29 No'lu mezarların eşidir. Diğerlerinde olduğu gibi bu mezarda da kapağın altında taş dolgu görülmektedir. Baş taşının dikdörtgen gövdesi üzerindeki başlığı kayıptır. On altı satırlık uzun kitabesi, sağdan sola doğru yükselen çerçevesiz satırlar halinde, zarif bir talikle yazılmıştır. Satır araları düz cetvellerle ayrılmış olup yalnız son iki satır, alt kısmı dalgalı bir hat oluşturan tek bir çerçeve içerisindedir. Ayak taşının yalnızca etek kısmı sağlam kalabilmiştir. Mevcut kısmında, muhtemelen çiçekli bir dala bağ oluşturan fiyonk motifi görülmektedir.

Mezar Ölçüleri: (Kapak) En: 77, boy: 167, kalınlık: 20 cm; (Suluk) En: 12, boy: 22 cm.

Mezar Taşı Ölçüleri: (Baş t.) En: 35, Boy: 116, Kalınlık: 12.5 cm; (Ayak t.) En: 27.5, Boy: 28, Kalınlık: 7 cm.

Kitabe 42	
آه من الموت	Ah mine'l-mevt
نوجوانم اوچدی جنت باغنه	Nevcivânım uçdu cennet bağına
فراقی قالدی والدینک جاننه	Firâkı kaldı valideynin canına
راغب بکن مخدومی	Râgıb Bey'in mahdumu
مرحوم و مغفور احمد افندی	Merhûm ve mağfur Ahmed Efendi
روحیچون الفاتحه	Rûhiçün el-Fâtiha
سنه ۱۲۵۵	Sene 1255

Kitabe 43

... (Kayıp)

باغ دنیایی فدا ایلدی بو..ل جوان	Bağ-ı dünyayı fedâ eyledi bu..(kırık) civân
بوی ازهار جنان ایديچك استشمام	Bûy-i izhâr-ı cinân idicek istişmam
پدری راغب میره صبر ایوب ویره الله	Pederi Rağıb Mîr'e sabr-ı Eyyüb vire Allah
والد واهبه حانم حیالیله ایده ارام	Vâlid(e) Vahibe Hanım hayâliyle ide ârâm
فلک چوک کوردی اکا هی عیالی فطنت زاره	Felek çok gördü ona hey a'yâli fitnat-zâre
اولوب دستزن اغلندی نا بود نزام انتزام	Olub dest-zen ağılatdı nâ-bûd nizâm-ı intizâm
بیراغوب والد ربطنده آه یاوروجاقک	Bırakub valid rabtında ah yavrucağın
حسرتا عزم عقبا ایلدی بو میر بنام	Hasrete azm-i ukbâ eyledi bu mîr-i benâm
خاکه ده فین اولدیغی کوندن اون بشنجی جمعه	Hâned e feyn(e) olduğı günden on beşinci cum'a.
طوغوب اغوشه کلوب دختر عصمت نام	Doğub aguşa gelüb duhter-i İsmet nâm
وفاتی بو خوشنهادهک ماه ماتمه تصادوف	Vefâtı bu hoş-nihâdın mah-ı mateme tesâdüf
ایلسون احسان شهادت تباریک راب الانام	Eylesün ihsân-ı şehâdet tebârek Rabbi'l-enâm
سویلدی تاریخ تامک شیر پدری عالی دل	Söyledi tarih-i tamın şîir pederi Ali dil
میر سلیمان اکا جنّت عدن واروب ایده مقام	Mîr Süleyman ânâ cennet-i aden varub ide makam
سنه ۱۲۷۱	Sene 1271

No. 44: Yanyalı İbrahim Ağa'nın Mezarı

Tanım: H. 15 Receb 1274 / M. 1 Mart 1858 tarihli, üzerinde mermerden baş ve ayak taşı dikili toprak mezardır. Dikdörtgen gövdeli baş taşının üzerinde, Mecidî kalıplı fes bulunur. Yedi satırlık talik hatlı kitabesi, çerçevesi düz satırlar halinde, yüksek kabartma tekniğinde işlenmiştir. En altta dua ve tarih satırı, alt kısmı ters kaş kemerli tek bir çerçeve içerisindedir. Diğer satırlar dikdörtgen çerçevelidir. Yukarıdan aşağıya doğru daralan dikdörtgen ayak taşı, sivri kemer tepelikli olup yüzeyi bezemesizdir.

Mezar Taşı Ölçüleri: (Baş t.) En: 28, boy: 82, kalınlık: 14 cm; (Başlık) Boy: 12, çevre: 54 cm; (Ayak t.) En: 26-23, boy: 69, kalınlık: 7 cm.

No. 45: Büyük Hacı Ahmed Ağa'nın Mezarı

Tanım: H. 1276 / M. 1859-60 tarihli, baş taşı mevcut toprak mezardır. Mermer malzemeden imal edilen mezar taşı, dikdörtgen formlu olup kitabesinin alttan dördüncü satırdan yukarıya kayıptır. Sağdan sola doğru yükselen çerçevesi satırlar içerisine, yüksek kabartma tekniğinde işlenmiş kitabesi, talik hatlıdır. Hat kalitesi ve işçiliği dikkat çekicidir.

Mezar Taşı Ölçüleri: En: 27, boy: 60, kalınlık: 12 cm.

No. 46: Libohova Nâibi Ali Rıza Efendizâde İsmail Hakkı Efendi'nin Mezarı

Tanım: H. 1 Safer 1299 / M. 23 Aralık 1881 tarihli, mermerden baş ve ayak taşı mevcut toprak mezardır. Baş taşı dikdörtgen gövdeli ve Hamidî kalıplı fes başlıklıdır. Fesin kendi püskülü dışında, ön tarafından sarkan, küçük madalyon benzeri bir nişan göze çarpar. Ondört satırlık talik hatlı kitabesi, sağdan sola yükselen satırlar halindedir. Serlevha ile tarihle birleştirilen dua satırı oval, diğer satırlar düz çerçeveler içerisindedir. Yukarıdan aşağıya doğru daralan dikdörtgen levha şeklindeki ayak taşının üzeri, sivri kemerli tepelikle sonlanmaktadır. Yüzeyinde herhangi bir süs unsuruna yer verilmemiştir.

Mezar Taşı Ölçüleri: (Baş t.) En: 19.5-18.5, boy: 79, kalınlık: 7.5 cm; (Başlık) Boy: 9, çevre: üst 30, alt 42 cm; (Ayak t.) En: 23-21, boy:60, kalınlık: 8cm.

Kitabe 44

هوالباقى	Hüve'l-bâkî
مرحوم ومغفور	Merhûm ve mağfûr
الى عنایت الغفور	İlâ inâyet el-gafûr
يانىالى ابراهيم	Yanyalı İbrahim
اغانك روحىچون	Ağa'nın rûhiçün
الفاتحه ٥١ ب سنه ١٢٧٤	el-Fâtîha 15 B sene 1274

Kitabe 45

...	(Kırk)
مرحوم ومغفور الى رحمته رب	Merhûm ve mağfûr ilâ rahmeti Rabb
الغفور بيوك الحاج احمد	el-Gafûr Büyük el-Hâc Ahmed
اغانك روحىچون فاتحه	Ağa'nın rûhiçün Fâtîha
سنه ١٢٧٦	Sene 1276

Kitabe 46

آه من الموت	Ah mine'l-mevt
اچلش كو كى صولدم جهنده	Açılmış gü(l) gibi soldum cihânda
انام بابام ترك ايلدم فناده	Anam babam terk eyledim fenâda
قران او قور بلبل ايدم هر آنده	Kur'ân okur bülbül idim her ânda
کورشدیره بزي روز جزاده	Görüştüre bizi Hüdâ rûz-i cezada
تا قيامت حشر اولنجه والدينم آه	Tâ kıyâmet haşr olunca valideyim âh
آدم قلدى شمدنکرو دنياده	Adım kaldı şimden gerü dünyada
يانيه وکايته جليله سى داخلنده	Yanya vilâyet-i celfesi dâhilinde
واقع ارکرى سبجاغنه مربوط	Vâki Ergiri sancağına merbût
لبوهوى شارکونده نايب	Libohova şarkında nâib
بولنان کزاتدن على رضا افندي	Bulunan kuzâtadan Ali Rıza Efendi
زاده اسماعيل حقى افندينک	Zâde İsmail Hakkı Efendi'nin
روحىچون فاتحه	Ruhiçün Fâtîha
فى غره ص سنه ١٢٩٩	Fî Gurre-i Sad Sene 1299

No. 47: Şarköylü Osman Oğlu Yetim Muhammed Ağa'nın Mezarı

Tanım: H. 1299 / M. 1881-82 tarihli, baş ve ayak taşı dikili toprak mezardır. Mezar taşları mermerden imal edilmiştir. Azizî kalıplı fes başlığa sahip baş taşının gövde formu dikdörtgendir. Başlık vaktiyle boyun kısmından kırılmışken son restorasyon sırasında birleştirilmiştir. Düz satırlar halinde yazılmış talik hatlı kitabede, serlevha ve tarih satırı oval, diğerlerinde dikdörtgen çerçeveler içerisindedir. Sade ayak taşının yalnızca etek kısmı kısmı sağlam kalabilmiştir.

Mezar Taşı Ölçüleri: (Baş t.) En: 29-28, boy: 97, kalınlık: 13 cm; (Başlık) Boy: 10, çevre: 54 cm; (Ayak t.) En: 25, boy: 41, kalınlık: 10 cm.

Kitabe 47	
هوالباقى	Hüve'l-bâki
بنی قیل مغفت ای ربّ یزدان	Beni kıl mağfiret ey Rabb-i Yezdân
بحق عرش اعظم نورقران	Bi hakk-ı arş-ı âzâm nûr-u Kur'an
کلوب قبرم زیارت ایدن اخوان	Gelüb kabrim ziyaret eden ihvân
ایده لر روحیمه بر فاتحه احسان	İdeler rûhuma bir Fâtiha ihsân
شارکوی اشرافندن مرحوم	Şarköy eşrafından merhûm
و مغفور یتیم محمد اغا بن	Ve mağfur Yetim Muhammed Ağa bin
عثمان روحلریچون فاتحه	Osman rûhlarıçün Fâtiha
سنه ۱۲۹۹	Sene 1299

No. 48: Şarköy Kazası Nâibi Osman Nuri Efendi Oğlu Ahmed Ragıb Efendi'nin Mezar Taşı

Tanım: H. 1307 / M. 1889-90 tarihli mezar taşı, zamanla mezarından kopmuş olup hazirenin güney duvarı dibinde durmaktadır. Mermer mezar taşı, dikdörtgen kesitli olmakla birlikte geç dönemde ortaya çıkan armudî (iki yanı S kıvrımlı) tiptedir. Boyun kısmından yukarısı kırık olduğundan, başlık tipi anlaşılammaktadır. Sağdan sola doğru yükselen beş satırlık talik hatlı kitabesinde, satırlar cetvellerle birbirinden ayrılmıştır. Yüzeyine işlenen bitkisel bezemeler, gövde ile bütünleşik, oldukça zarif bir görünüm sunmaktadır. Etek kısmına yerleştirilen ters tepeliğin iki yanından çıkan üçlü akantlar, bel hizasına kadar uzanarak gövdenin yan kenarlarını kuşatmaktadır. Gövdenin üst köşelerinde, muhtemelen bu tip mezar taşlarına ilham kaynağı olan, sitilize birer lale yer alır. Lalelerin arası da tek iplik düzeninde, yapraklı bir dalla dolgulanarak mezar taşının süslemesi sonlandırılmıştır. İşleniş tekniği, yüksek kabartma ve eğri kesimdir.

Mezar Taşı Ölçüleri: (Baş t.) En: 23.5-27.5, boy: 83, kalınlık: 7.5 cm.

Kitabe 48	
آه من الموت	Ah mine'l-mevt
شارکوی قضاسی نایی معلقرهوی	Şarköy kazası nâibi Malkaravî
مکرمتلو عثمان نوری افندینک مخدوم مکرملری	Mekremetlü Osman Nuri Efendi'nin mahdum-ı mükerrerleri
یکید احمد راغب افندی روحیچون فاتحه	Yığid Ahmed Ragıb Efendi rûhiçin Fâtiha
سنه ۱۳۰۷	Sene 1307

No. 49: Molla Ahmedzâde Osman Efendi'nin Mezarı

Tanım: H. 1307 / M. 1889-90 tarihli toprak mezar, mermerden imal edilmiş baş ve ayak taşından oluşmaktadır. Baş taşının dikdörtgen gövdesinin üzerinde, Hamidî kalıplı fes başlık yer alır. Fesin ön yüzünde kısmî malzeme kaybı bulunmaktadır. Sekiz satırlık kitabesi, düz satırlı talik hatla, yüksek kabartma tekniğinde işlenmiştir. Serlevha, iki yanı S kıvrımlı kartuş içerisinde. En altta dua ve tarih satırı ise alt tarafı ters konumlandırılmış dilimli kaş kemerli tek çerçevede birleştirilmiştir. Diğer satırlar düz dikdörtgen çerçevelidir. Yukarıdan aşağıya doğru daralan, dikdörtgen levha şeklindeki ayak taşı, sivri kemerli tepelikle sonlanır. Yüzeyinde bezemeye yer verilmemiştir.

Mezar Taşı Ölçüleri: (Baş t.) En: 25, boy: 91, kalınlık: 11 cm; (Başlık) Boy: 13, çevre: 45 cm; (Ayak t.) En: 20.5-17.5, boy: 51, kalınlık: 7 cm.

No. 50: Şarköylü Ahmed Adil Efendi'nin Mezarı

Tanım: H. 12 Ramazan 1315 / M. 4 Şubat 1898 tarihli baş ve ayak taşından oluşan toprak mezardır. Mermer malzemeli mezar taşlarından, baş ucundakinin dikdörtgen gövdesi, iki parça halindeyken restorasyon sırasında birleştirilmiş olup başlığı kayıptır. Dokuz satırlık talik hatlı kitabesi, yüksek kabartma olarak işlenmiştir. Kitabenin kimlik ve dua bölümü, kalın çerçeveli düz satırlar halindedir. Farklı olarak serlevha oval madalyon içerisine alınmış, tarih satırının alt kısmı ise ters şekilde dilimli kaş kemer formu verilerek hareketlendirilmiştir. Üzeri üçgen tepelikle sonlanan bezemesiz ayak taşı da onarım sırasında -etek kısmından- tümlenmiştir.

Mezar Taşı Ölçüleri: (Baş t.) En: 25, boy: 82, kalınlık: 11 cm; (Ayak t.) En: 26.5-22.5, boy: 73, kalınlık: 8 cm.

No. 51: Libohovalı Muhammed Reşid Efendi'nin Mezarı

Tanım: H. 1321 / M. 1903-04 tarihli mezarın, baş ve ayak taşı mevcuttur. Mezarın etrafı, araları harç dolgululu iri moloz taşlarla örülü kargir bir çerçeve içerisine alınmıştır. Bu çerçeve, hazirenin müdahale gördüğü 1980'li yılların başlarında çekilmiş eski bir fotoğrafta görülmemekle birlikte, etrafa dağılmış moloz taşları seçilebilmektedir (Şek. 8a). Hazirenin güney duvarı dibindeki âtil taşların önünde yer alan mezar, boyutları nedeniyle hazire alanında ilk göze çarpan kabir durumundadır. Zeminin eğiminden dolayı yüksekliği 45 ile 25 cm arasında değişen mezarın batı yanında aynı şekilde düzenlenmiş, yalnızca sade ayak taşı mevcut bir mezar daha bulunmaktadır (Şek. 8b, 13). Zamanla kırıldığından, ayak kısmının başlacısından beton bir kaideye oturtulmuş baş taşı, tamamen başkent üslubunu yansıtan oldukça zarif bir görünüme sahiptir. Mermer malzemedен imal edilmiş dikdörtgen formlu uzun gövdesinin üzerinde, dardağan tipi kavuk yer alır. Düz çerçeveli satırlar halinde, sıkışık istifli muazzam bir sülüsle yazılı on satırlık kitabesi, dıştan alt ve üst tarafı dalgalı, yanları düz hatlı bir kuşakla çevrilmiştir. Oldukça ince tutulan kuşak yüzeyinde, tek iplik düzeninde,

Kitabe 49	
هوالباقى	Hüve'l-bâki
بنى قیل مغفت یا ربّ یزدان	Beni kıl mağfîret yâ Rabb-i Yezdân
بحق عرش اعظم نورقران	Bi hakk-ı arş-ı âzâm nûr-u Kur'an
کلوب قبرم زیارت ایدن اخوان	Gelüb kabrim ziyaret iden ihvân
ایده روحمه بر فاتحه احسان	İde ruhuma bir Fâtiha ihsân
ملاّ احمد زاده مرحوم عثمان	Molla Ahmedzâde merhûm Osman
افندی روحنه الفاتحه	Efendi rûhuna el-Fâtiha
سنه ۱۳۰۷	Sene 1307

Kitabe 50	
هوالباقى	Hüve'l-bâki
اوتوز ایکی یاسنده ایلدم ترک جان	Otuz iki yaşında eyledim terk-i cân
یارلرم کرنجه ایلر یار آه فغان	Yaralarım görünce eyler yâr ah-ı figân
اوکوسونلر قبرم اوزره حضرت قرآن	Okusunlar kabrim üzre hazret-i Kur'an
آخرن اید. نلر رحومه بر فاتحه احسان	Ahîrin edenler rûhuma bir Fâtiha ihsân
شارکوی ... زاده	Şarköy (kırık) zâde
مرحوم المغفور احمد عادل	Merhûm el mağfûr Ahmed Adil
افندی نین روحی چون الفاتحه	Efendi'nin rûhiçün el-Fâtiha
۲۱ رمضان سنه ۱۳۱۵	12 Ramazan Sene 1315

S kıvrımlı sap üzerinde tekrarlanan basit yapraklar işlidir. Levhanın üst köşelerinde ise saplari ortada birleşerek fiyonk oluşturmuş, ters duran birer gül dalı tasvir edilmiştir. Yüksek kabartma tekniğinde işlenen taşın motif detaylarında ayrıca eğri kesim uygulanmıştır. Aynı malzemeden mamul ayak taşı sadedir. Yukarıdan aşağıya doğru daralan, dikdörtgen formlu taşın üst kısmı, üçgen tepeliklidir.

Mezar Ölçüleri: En: 280, boy: 370, yükseklik: 45-25 cm.

Mezar Taşı Ölçüleri: (Baş t.) En: 35, boy: 143, kalınlık: 14 cm; (Başlık) Boy: 22, çevre: 69 cm; (Ayak t.) En: 27-19, boy: 89, kalınlık: 7 cm.

Kitabe 51	
هوالباقى	Hüve'l-bâkî
مسعود و محمود الحال	Mes'ud ve mahmûd el-hal
اوله رق يتمش اوچ	Olarak yetmiş üç
ياشنده و اشبو شاركويى	Yaşında ve işbu Şarköyü
نيايتده ن ترك مخكمه جهان	Niyabetden terk-i mahkeme-i cihân
ايليان ار كرى سنجاغنه	Eyleyen Ergiri Sancağı'na
ملخاق لبوهو له محمد رشيد	Mülhâk Libohovalı Muhammed Reşid
افندى پيپانك روحنه	Efendi Pipenin rûhuna
رضاء لله تعالى فاتحه	Rızaen-lillâhi Teâla Fâtîha
سنه ١٣٢١ هجرية	Sene 1321 Hicriye

No. 52: Şarköy Mahkeme Baş Kâtibi İhsan Efendizade Mehmed Raci Efendi'nin Mezarı

Tanım: H. 1322 / M. 1904-05 tarihli, mermerden baş ve ayak taşı dikili toprak mezardır. Üzerinde Hamidî kalıp fes bulunan baş taşı, dikdörtgen formludur. Gövde ile başlık arası kırıktır. Çerçevesi düz satırlar halinde yüksek kabartma tekniğinde işlenen kitabesi, talik hatlıdır. Yazı kalitesi ve işçiliği yerinde olmakla birlikte harf boyutları satırlara göre değişkenlik göstermektedir. Başlangıç ve bitiş satırları, farklı formda çerçeveler içerisine alınarak vurgulanmıştır. Ayak taşı, yukarıdan aşağıya doğru daralan, dikdörtgen levha biçimindedir. Sivri kemerli tepelikle sonlanan taş üzerinde herhangi bir bezeme unsuru bulunmamaktadır.

Mezar Taşı Ölçüleri: (Baş t.) En: 26,5, boy: 100, kalınlık: 13 cm; (Başlık) Boy: 13, çevre: üst 38, alt 51 cm; (Ayak t.) En: 25,5-14, boy: 83, kalınlık: 8 cm.

Kitabe 52	
...	(Kırık)
بر لهيب حكم قضا سوز قدر	Bir lehib hükm-i kaza söz kadar
كلشن عمرى ويران ايتدى	Gülşen-i ömrümü virân etdi
لاله زاريمه رحم ايتيمه رك	Lâle-i zârîma rahm etmeyerek
دار غريته جكر كاھمى سوزان ايتدى	Dâr-ı gurbetde ciğergâhımı sûzân etdi
والدينه خدا اجر جزيل احسان ايت	Valideynime Hûda ecr-i cezîl ihsân et
رحلتم چونكه بنم جمليبى كريان ايتدى	Rihletim çünkü benim cümleyi giryân etdi
شاركوى محكمه باش كاتيبى احسان	Şarköy mahkeme başkâtibi İhsan
افندى زاده محمد راجى افنديك	Efendizade Mehmed Raci Efendi'nin
روحى چون فاتحه سنه ١٣٢٢	Rûhiçün Fâtîha sene 1322

No. 53: Kadı Ahmed Fahreddin Efendi'nin Oğluna Ait Mezar Taşı

Tanım: Hazire içerisinde mevcut âtıl haldeki baş taşlarından biri olup Kadı Ahmed Fahreddin Efendi'nin (No. 29), oğluna aittir. Dikdörtgen gövdesinin yaklaşık belden aşağısı günümüze gelememiştir. Üst tarafı yarım daire kemer biçiminde sonlanan gövdesinin üzerinde; tepesi kırık, alt tarafı basık küre biçiminde bir başlık veya tepelik bulunmaktadır. Mezar taşı bu haliyle hazire içerisindeki Milanîzade Molla Ahmed'in (No. 26), M. 1820-21 tarihli ayak taşının kesit, form ve yine üst tarafı kırık olan tepeliği ile birebir aynı özellikleri yansıtır. Talik hatlı kitabesi, düz satırlı çerçeveler içerisinde, yüksek kabartma olarak işlenmiştir.

Mezar Taşı Ölçüleri: (Baş t.) En: 21, Boy: 32, Kalınlık: 12 cm.

Kitabe 53	
لا موجوده الا هو	Lâ mevcûde illâ Hû
اشراف قضات كرامدن احمد فخرالدین	Eşrâf-ı kuzât-ı kiramdan Ahmed Fahreddin
افندينك مخدوملری اولوب	Efendi'nin mahdumları olub
علت چچكدن وفات ایدن	İllet-i çiçekten vefât eden
... (Kayıp)	

Değerlendirme

Kebir Cami Haziresi'nde yer alan 45 erkek mezarı ve 93 erkek mezar taşı (53 baş, 40 ayak), bu çalışma kapsamında ele alınarak incelenmiştir. Kitabeli olanlara göre, Muhammed Bey'in H. 1100 / M. 1688-89 tarihli mezar taşları, hazire içerisindeki en erken tarihli ve 17. yüzyıldan kalma tek örneklerdir. Haziredeki en geç tarihli mezar taşı ise H. 1322 / M. 1904-05 yılında vefat eden Şarköy mahkemesi baş kâtibi İhsan Efendizade Mehmed Raci Efendi'ye aittir. Haziredeki 4 erkek mezar taşının -ikisi tahribattan kaynaklı, diğer ikisi de kitabesiz oluşu nedeniyle- tarihleri tespit edilememiştir.⁹

Mezar Tipolojisi

Haziredeki erkek mezarlarından 6'sı dışındakiler, "toprak (yığma) mezar" görünümündedir (Tibet ve ark., 1996, s. 242-248; Çal & Çal, 2008, s. 3-6; Çal & İltar, 2011, s. 14-15; Bayrakal, 2016, s. 234).¹⁰ En basit ve yaygın olan bu mezar tipinde mezar taşları doğrudan toprağa dikildiğinden, taşların ağırlığı nedeniyle zamanla devrilip tahrip olması diğer mezarlara göre daha kolay olmaktadır (Tibet ve ark., 1996, s. 246-247). Nitekim haziredeki bu tip mezarların nerdeyse tamamı, sonradan taş kaide-ler üzerine dikilmiştir. Bu açıdan zaman içindeki müdahaleler nedeniyle toprak mezarlar özelinde bir değerlendirmenin kesin hüküm taşımadığını belirtmek gerekir. Diğer mezarlar içerisinde, 1903 tarihinde vefat eden Şarköy naiplerinden Libohovalı Muhammed Reşid Efendi'nin, etrafı harçlı moloz taşla örülme kargir mezarının,¹¹ 1980'li yıllardaki onarım çalışmaları sırasında mevcut görünümüne kavuştuğu anlaşılmaktadır (Şek. 8). Hazirenin güney duvarının orta kesimi yakınında bulunan bu mezarın batı yanında da aynı şekilde düzenlenmiş olan, baş taşı kayıp bir mezar daha vardır (Şek. 13). Geri kalan 5 mezar, kapaklı (pehleli) mezar olup hazirede bu gruba dahil 1 de kadın mezarı bulunur.¹² Bu tipte mezar taşları, mezarın üzerini tamamen kapatan yaklaşık 10-15 cm kalınlığındaki mermer levhanın (kapak/pehle) iki ucuna dikilir. Ortasında genellikle oval bir suluk bulunan kapak, tek veya birkaç kademeli ince bir kaidenin üzerine oturur (Çal, 2015, s. 304). 1820 ile 1854-55 arasında tarihlenen haziredeki örnekleri, kısmen daha nitelikli mezar taşlarının görüldüğü hazirenin batı duvarı yakınında kümelenmiş olup kadı, nâib, komutan, ayân gibi üst düzey yönetici ve aile mensuplarının kabirleridir.

⁹ No. 2-3, 37, 53.

¹⁰ No. 1-4, 7-8, 10-24, 27-28, 30-32, 34-35, 38, 40-42, 44-47, 49-52.

¹¹ No. 51.

¹² No. 25-26, 29, 33, 43.

Fakat bunların da tamamı sonradan müdahale görmüş, kapakların alt kısmı, yüksekliği 11 ile 35 cm arasında değişen harçlı moloz taş örgüyle dolgulanarak mezarlar yükseltilmiştir (Ek 2: No. 25-26, 29, 33 43). Bunların içerisinde yalnızca 26 No'lu mezarda, kapağın üzerine oturduğu ince taş kaide mevcuttur. Form itibarıyla üç farklı kapak tipi görülmektedir.

17. yüzyıl sonlarında görülmeye başlayan kapaklı mezarlar (Tibet ve ark., 1996, s. 244), İstanbul ve Edirne'de yaygındır (Bayrak, 1998, s. 78). Yenikapı Mevlevihânesi Haziresi'nde bu mezar tipi çoğunluğu oluşturur (Tibet ve ark., 1996, s. 244). Edirne Beylerbeyi Cami Haziresi'nde incelenen 223 mezar taşı içerisinde 46'sı, 1792-1892 arasına tarihlenmektedir (Baş, 2009, s. 547). Şarköy'e 25 km mesafedeki Güzelköy'de tarafımızca incelenen 106 kadar mezar içerisinde, 1824 tarihli 1 örneğine rastlanmıştır. Kırklareli Karacaibrahim Mahallesi Eski Mezarlığı'nda, âtıl halde 2 adet kapak taşının tespit edildiği belirtilmektedir (Kurtişoğlu, 2019, s. 64). Bursa-İnegöl'de 108 mezardan 8'i (Çetinarslan, 2021, s. 12), Düzce'deki 289 mezardan 1'i (Okumuş, 2024, s. 616), Kastamonu Atabey Gazi Camisi Haziresi'ndeki 50 mezardan 2'si (Çal & Çal, 2008, s.5), İzmir Ödemiş'teki 417 mezardan 1 tanesi (Yılmaz, 2013, s. 454) kapaklı mezar tipindedir.

Mezar Taşı Form ve Kesit Tipleri

Kebir Cami Haziresi'nde, ön yüz görünüş itibarıyla; dikdörtgen, kare, silindirik, çokgen ve armudî form tipleri (Bacque-Grammont ve ark., 1990, s. 210-214; Bacqué-Grammont, 1996, s. 135-157; Bayrakal, 2016, s. 237-241; Çal, 2007, s. 307-395; Çal & Çal, 2008, s. 7-11; Çal & İltar, 2011) görülebilmektedir. Osmanlı mezar taşlarında olduğu gibi haziredeki taşlarda da ana form dikdörtgendir. Erkek mezar taşlarının 82'si (47 baş, 35 ayak taşı) bu tiptedir. Başlıklı olanlarda, başlık ile ayak (kök) kısmı arasında kalan "gövde", düşey dikdörtgen levha biçimindedir. Bunların neredeyse tamamında, ayak kısmı gövdenin arka yüzeyi boyunca devam ederek sırt oluşturduğundan, kesit görünüşleri -ön yüze göre- kabaca ters T biçimindedir. Gövdenin sırta bağlanış şekli (düz veya kavisli) ve ayak formuna (kübik veya silindirik) göre 3 ana kesit tipi belirlenmiştir (Şek. 14, Tip: 1-3). Tepelikli taşlar, gövde ve ayak kısmı olmadan bir bütün halinde ve çoğunlukla yukarıdan aşağıya doğru daralarak uzanan, dikdörtgen levha biçimindeki taşlardır. Taş kalınlıkları ortalama 7 cm olup kesit görünüşleri pek azında tam bir dikdörtgendir (Tip 4: 12b, 14a, 21a, 35a). Genellikle daha dar olan arka yüzleri, düz (Tip 5 ve 6) veya yay şeklinde kavislenerek sonlanır (Tip 7). Haziredeki erkek mezar taşları içerisinde, İstanbullu Seyyid Muhammed Emin Ağa'nın 1813 tarihli baş taşı¹³ ile ayak taşlarının dördü hariç tamamı, dikdörtgen formlu tepelikli taşlardır.

Hazirede biri ayak taşı olmak üzere 6 mezar taşı, kare kesitli (Şek. 14, Tip 8) sütun biçiminde olup yükseklikleri, genellikle 70 cm'nin altında taşlardır. Baş taşlarından kitabeli olan dördü, 1714 ile 1742 yılları arasında dikilmiştir.¹⁴ Tarihsiz baş taşının gövde yüzeyine kitabe işlenmemiş, yalnızca üzerindeki burma sarıklı kavukla ölenin cinsiyetine işaret edilmiştir.¹⁵ Tarihi taşlar da kavuk başlıklı olmakla birlikte ikisinin başlığı kayıptır. 24 No'lu erkek mezarının ayakucunda görülen son örneğin de üst kısmı kırıktır. Üst köşeleri pahlı olan düz yüzeyli taşın, dikdörtgen gövdeli baş taşı ile uyumsuzluğu nedeniyle orijinal yerinde olduğu şüphelidir. Hazirenin genelinde bu forma sahip 15 mezar taşı (11 baş, 4 ayak) bulunmaktadır. Kare kesitli prizmal mezar taşları, Balkanlar'da 19. yüzyıl sonlarına kadar yaygın olarak kullanılmış (Canyurt, 2019, s. 47; 2020, s. 285; Tanık, 2017, s. 212-216) olup Anadolu'daki örneklerinin 17. yüzyıldan sonra giderek azaldığı gözlenmektedir (Çal & Çal, 2008, s.12; Çal & İltar, 2011, s. 21). Kastamonu genelinde bulunan 1960 mezar taşı içerisinde 26 tanesi (Çal, 2005, s. 616), Balıkesir'de 1085 mezar taşından 2'si (Elmas, 2023, s. 1323), Bolu, Göynük'te 178 baş ve ayak taşından 2'si (Çal, 2007, s. 301) ve Giresun mezar taşlarından 7'si bu tipin örnekleri arasında yer almaktadır.

Silindirik mezar taşlarının haziredeki 2 örneği de erkek mezarlarında baş taşı olarak değerlendirilmiştir. Bunlardan ilki 1704-05, ikincisi 1723-24 tarihlidir. Bu tipin geç dönemde yaygınlaşan büyük boyutlu örneklerinin (Çal, 2015, s. 309; Tunçel, 2010, s. 253-254) aksine, başlık hariç 50-53 cm yüksekliğe sahip söz konusu taşların ikisi de kavuk başlıklıdır.¹⁶

¹³ No. 19.

¹⁴ No. 5-6, 8-9.

¹⁵ No. 2.

¹⁶ No. 4, 7.

Haziredeki çokgen erkek mezar taşları içerisinde; alttan yaklaşık dörtte birlik kısmı kare, geri kalanı sekizgen olan Muhammed Bey'in baş ve ayak taşı, hazirede tarihi tespit edilebilen en eski mezar taşlarıdır.¹⁷ Tepesi konik külah biçiminde sonlanan bu taşları, form itibarıyla Osmanlı döneminde yaygın değildir. Şarköy'ün yakın çevresinde, Gelibolu yarımadası ve Çanakkale'de görülen benzerlerinin çoğu kitabesiz ve/veya tarihsiz olmakla birlikte 18. ve 19. yüzyıla ait örnekleri de bulunmaktadır (Sabah, 2019, s. 151, 403, 440, 450, 471, 482; Uysal, 2016, s. 114). Sekizgen form, 3 No'lu mezarın baş ve ayak taşı ile 2 No'lu mezarın ayak taşında görülür. Baş taşı, kitabesiz ve kavuk başlıklıdır. Bezemesiz olan ayak taşlarının tepesi, dilimli kubbe şeklinde nihayetlenmektedir. Şarköy Kazası Nâibi Osman Nuri Efendi'nin Oğlu Ahmed Ragıb Efendi'nin 1889-90 (H.1307) tarihli mezar taşında¹⁸ bir örneği bulunan armudî (iki yanı S kıvrımlı) tip ise, geç dönemde ortaya çıkmış olup esasında dikdörtgen kesitlidir (Tip 4: 48b).

Başlık ve Tepelikler

Başlıklar; kimi zaman başlı başına ölenin cinsiyeti, sosyal statüsü veya mesleğine işaret eden birer belge olmasının yanında, çeşitli tipleriyle de Osmanlı mezar taşlarının estetik değerini arttıran, en önemli unsurların başında gelir (Güvelioğlu, 2008, s. 23-25; İşli, 2009; Laqueur, 1997, s. 138-160). Kebir Cami Haziresi, erkek başlıkları açısından oldukça zengin olup başlıklar, tasnifli olarak çalışmanın sonunda gösterilmiştir (Ek 3 a-k). Baş taşlarından 8'inde, gövde üzerinde olması gereken başlığı kayıptır.¹⁹ Buna karşın hazirenin güney duvarı önünde, zamanla gövdesinden kopmuş 4 erkek başlığı bulunmaktadır (Ek 3 b3-b4, e-1, f-2). Başlıkların 37 tanesi, sarık-kavuk tipidir. Bunlar: dolama sarık (a1-5), burma sarıklı kavuk (b1-4), örfî kavuk (c1-5), ulema sarığı (c6), tarikat tacı (d1-3), nezkeb (e1), paşalı (f1-4), kâtibî kavuk (g1-4), dardağan kavuk (h1-7), serdengeçti kavuğu (i1-2) ve çatal kalafat (j1) şeklinde çeşitlilik gösterir. Askerî başlıkların (dardağan-serdengeçti, kalafat), diğerlerine oranla sayıca fazla olduğu dikkati çekmektedir. 1826 yılından sonra resmîyet kazanan feslerin (Uzunçarşılı, 1954, s. 223-230) ise Mahmudî (k1-3), Mecidî (k4-5), Azizî (k6) ve Hamidî (k7-9) kalıplı olmak üzere, kullanan padişahın ismiyle anılan farklı biçimleriyle 9 örneği bulunmaktadır.

Tepelikler; gövdenin üst kenarını taçlandıran unsurlardır. Başlıklı taşlarda gövde ile başlık arasında bulunan boyun kısmı, bu taşlarda olmayıp tepelikler gövde ile bütünleşiktir. Tepelikli mezar taşları: üçgen, bitkisel, sivri kemer, yarım daire, kaş kemer tepelikli vb. şekillerde kendi içerisinde çeşitlilik gösterir.

Kebir Cami Haziresi'ndeki erkek mezar taşlarından 2 baş taşı ile 32 ayak taşı tepelikli olup ayrıca, belden yukarısı kayıp olduğundan tepelik formları belirlenemeyen üç ayak taşı²⁰ mevcuttur. Kadın mezar taşlarındaki tepelik çeşitliliğine karşın erkek taşlarının büyük bir kısmı, üçgen veya sivri kemerli tepelikle sonlanır. Tepelikli iki baş taşından biri olan İstanbullu Seyyid Muhammed Emin Ağa'nın 1813 tarihli mezar taşında²¹ görülen üçgen form, 16 ayak taşında olmak üzere en çok karşılaşılan tepelik biçimidir.²² Sivri kemer tepelikli ayak taşı sayısı 14'tür.²³ Bunların dışında, 1813'te vefat eden Kalyoncuoğlu Alemdar Seyyid Ali Ağa'nın sade ayak taşı, insan başını andıran dairesel üst yapısı ile ilk bakışta İslam öncesi Türk balbal geleneğini akla getiren, ilgi çekici bir örnektir.²⁴ Tokat Mahmut Paşa Camii Haziresi'nde de olduğu gibi dairesel tepelikli bu tip mezar taşı örnekleri sayıca azdır (Hanoğlu, 2020, s. 161-193 -foto. 4a, 6, 13 ve 14-). Farklılık sunan bir diğer tepelik biçimi, tarihsiz (kırık) bir baş taşı ile 1820-21 (H. 1236) tarihli ayak taşında görülmektedir.²⁵ Her iki tepeliğin de basık küre biçimindeki alt tarafı sağlam kalabilmiş olsa da tam haliyle su kabağını andıran bu tepelik biçimi, bazı geç dönem kadın-erkek mezar taşlarında tespit edilebilmektedir (Berk, 2007, s. 180, 303, 350, 355, 360, 409, 444, 454, 489).

17 No. 1.

18 No. 48.

19 No. 5-6, 34, 36, 43, 45, 48, 50

20 No. 29, 43, 47.

21 No. 19.

22 No. 8, 14-16, 20, 25, 27, 30, 32, 34, 38, 40-42, 50-51.

23 No. 7, 10-11, 13, 17-19, 23, 33, 35, 44, 46, 49, 52.

24 No. 22.

25 No. 53 ve 26.

Malzeme ve Teknik

Birer baş ve ayak şahidesi dışında, haziredeki tüm erkek mezar taşları mermerden imal edilmiştir. Temini konusunda herhangi bir kayda rastlamasa da bu malzemenin, Şarköy'e 22 deniz mili mesafedeki Marmara Adası'ndan getirildiği rahatlıkla söylenebilir. Nitekim mezar taşların büyük bir kısmında gri damarlar çok belirgindir. Mermerin dışında, Seyyid Yusuf Ağa'nın 1758-59 tarihli baş taşında, sünger taşı olması muhtemel, iri ve sık gözenekli bir kayaç kullanılmıştır.²⁶ Orijinal yerinde durduğu şüpheli olan bir mezarın ayak taşı ise yörede yaygın olarak kullanılan kayrak taşından, kabaca şekillendirilmiştir.²⁷ İşlemeli taşların neredeyse tamamında yüksek kabartma tekniği kullanılmış, ayrıca bazı başlıklarda ve bezemeli taşların motif detaylarında, eğri kesim uygulanmıştır. Nitelik bakımından taşra karakteri çok belirgin olan örneklerin sayısı azdır.²⁸ Bununla birlikte yazı kalitesinin çoğu zaman işçiliğin altında kaldığını söylemek mümkündür. Harflerin yapısı, birbiriyle uyumu ve istiflemedeki aksaklıklar, birçok taşta zarif başlıklarla birleşen gövdenin yarattığı estetik algıyı olumsuz yönde etkilemektedir. Daha geç tarihli mezar taşlarının bir arada olduğu hazirenin batı kenarı çevresinde gerek boyut gerekse işçiliği ile başkent üslubunu yansıtan nitelikli taşların yoğun olduğu görülür.

Süsleme

Osmanlı mezar taşlarının genelinde olduğu gibi haziredeki erkek mezar taşlarında da kadınlara oranla süsleme oldukça sınırlı tutulmuştur. 2 baş taşı ve 5 ayak taşında, süslemeye yer verilmiştir. 1820 ile 1903 yılları arasına tarihlenen örneklerin tamamı; ayân, kadı, naib, hafız ve mîr ünvanı taşıyan kimseler veya bunların aile üyelerine aittir. Osmanlı mezar taşlarının ana bezeme unsurları olan, çoğu sembolik anlamlarla yüklü bitkisel motif ve kompozisyonlar, Kebir Cami Haziresi'nde de yaygın olarak kullanılmıştır.

Batı etkisiyle Osmanlı tezyinatına giren akantların (Demiriz, 1984; Kuban, 1970, s. 243), erkek mezar taşlarına üç örneği görülür. 1889-90 arasında vefat eden Ahmed Râgıb Efendi'nin armudî formulu baş taşında, gövdenin şişkin alt bölümünden yaklaşık bel hizasına kadar kenarları saran akantlar, gövde ile bütünleşik zarif bir düzenlemede kendini gösterir.²⁹ Birbirinin aynı olan ayak taşlarındaki iki kullanımında ise gövdenin en üstüne işlenen yelpaze biçiminde açılmış akant yaprakları, ana kompozisyonu taçlandırmaktadır.³⁰ Vahdet-i vücud'u sembolize ettiği kabul edilen lale³¹ motifi adı geçen baş taşında, Hz. Muhammed'in remzî olması dolayısıyla ilahî güzelliğin sembolü olarak kabul edilen gül motifi (Demiriz, 1986, s. 348) ise Libohovalı Muhammed Reşid Efendi'nin 1903-04 tarihli mezar taşında,³² simetrik olarak gövdenin üst kesiminde kendine yer bulmuştur. Yapraklı sapların ise her iki baş taşında da kuşak bezemesi olarak tercih edildiği görülür.

Kebir Cami Haziresi'nde, yaklaşık beşer metre arayla dikili olan selvi ağacı; başta ölüm ve faniliğin sembolü olarak Osmanlı mezar ve mezar taşlarının vazgeçilmez unsurlarındandır.³³ Uzun ve dik şekli doğruluğu, dürüstlüğü, devamlı yeşil rengi dayanıklılığı ve uzun ömrü, düzgün biçimi güzelliği simgeleyen selvi, tasavvufta Allah'ın ilk harfi "elif"le özdeşleştirilir (Akpınar, 2004, s. 4; Ersoy, 2002, s. 94; Özcan, 2005, s. 34). Tamamı ayak taşlarında olmak üzere hazirede bu motifinin görüldüğü 4 örnekten 3'ü, erkek mezarlarına aittir. 30 Eylül 1829 tarihinde vefat eden Ahyollu Ali Kethüda'nın ayak taşında³⁴ tek başına ele alınan selvi motifi, diğer iki örneğine göre daha naturalist bir anlayışla tasvir edilmiştir. 1820 tarihli Şarköy Kadısı Hafız Mustafa Efendi'nin ayak taşında selvi, S kıvrımı yaparak gövdesine sarılmış salkımlı asma dalıyla birlikte kompozisyona dahil edilmiştir. Selvinin gövdesi, her biri stilize lale şeklinde dilimlere ayrılmış olup uç kısmı sağa kıvrılarak sonlanır (No. 25).³⁵ Bu kompozisyonun tekrar edildiği anlaşılan Şarköy Naibi Muhammed

²⁶ No. 12.

²⁷ No. 21.

²⁸ No. 1, 5-6, 9, 12.

²⁹ No. 48.

³⁰ No. 25-26.

³¹ Özcan (2005), XII. yüzyıldan itibaren çokça kullanılan "lâle" motifi ise, vahdet-i vücud'u yani Allah'ı sembolize etmektedir. Zira Allah ismindeki harfler ile lâle kelimesinin yazılışındaki harflerin ebced hesabına göre sayı değerleri aynıdır (s. 33)

³² No. 51.

³³ Çeşme Kalesi'ndeki 35 bezemeli ayak taşından 12'si selvi motiflidir. Bkz. Biçici, 2018, s. 223, 227, 230-232.

³⁴ No. 35.

³⁵ Çetin-Yayık (2021), bu şekilde mezar taşlarına işlenen eğik başlı servilerin, yitirilenin ardından boynu bükük kalmayı, sabretmeyi ve yaratan karşısında boyun eğmeyi ifade ettiğini belirtmektedir, s. 497, 507.

Şemseddin Efendizâde Ahmed Fahreddin Efendi'nin M. 1824-25 ayak taşının ayakucu taşının alt tarafı sağlam kalabilmiştir.³⁶ Milanîzade Molla Ahmed'in ayak taşında görülen stilize hurma, üzüm gibi Kuran'da sıkça zikredilen (Kur'an 2/266; 6/99; 13/4; 16/11 ve 67; 17/91; 23/19; 36/34) cennet meyvelerden olup Osmanlı mezar taşlarında son dönemlerde sıkça tasvir edilen unsurlar arasında yer almıştır.

Bir mezar taşında fes başlığının önünden sarkan nişan³⁷ ile üç kâtibi kavuk üzerinde işli kuş tüyü kalemler³⁸ dışında, çiçek saplarına bağ oluşturan kurdeleler³⁹ ve bahsi geçen hurma ağacı tasvirine altlık oluşturan kulplu vazo/kâse tasviri, kompozisyon içerisinde tamamlayıcı vazifede değerlendirilmiş nesnel unsurlardır.

Kitabeler

Kitabeli 51 erkek mezar taşının tamamının dili Osmanlı Türkçesidir. Kitabelerin 11'i talik, geri kalanı sülüs hatla ve tamamı celi neveleriyle yazılmışlardır. İlginç bir detay olarak 1688'den 1838'e kadar olan mezar taşlarının tamamı (37 adet), sülüs hatlıdır. Bu tarihten itibaren sülüsün yerini talik hatlı kitabeler alır.⁴⁰ Talik kitabelerin 5'inde, satırlar düz olmayıp sağdan sola doğru yükselmektedir.⁴¹ Kitabeler genellikle dikdörtgen çerçeveli satırlar halindedir. Az bir kısmı çerçevesiz⁴² veya tek bir çerçeve içerisinde verilmiştir.⁴³ Gövdenin boyun ve ayak kısmı ile bağlantısına paralel olarak serlevha ve tarih satırı (kitabenin uzunluğuna göre bazen sadece biri), diğer satırlardan farklı şekillerde; genellikle bir veya iki ucu ters kaş kemer, yarım daire, S biçimli oval çerçeveler içerisinde yer alırlar.

17. ve 18. yüzyıl kitâbe metinlerinin oldukça yalın, kimlik bilgisi ile birlikte af ve dua isteğinden ibaret olduğu gözlenmektedir. Bunlardan yalnızca 1767-68 tarihli 1 mezar taşında, metfunun genç yaşta ölümünü vurgulayan "Bağ-ı cinânın bülbülü oldu" cümlesi ilâve edilmiştir.⁴⁴ Bu mezar taşı ayrıca, başlangıç (yakarış) ibaresi olarak "Hüve'l-bâki"nin, 19. yüzyıldan önce yer verildiği tek örnektir. Aynı kalıbın kullanıldığı diğer 13 kitabeden en erkeni 1813 tarihlidir. İkiser örnekte "El-bâki" ve "Hüve'l-hallâku'l-bâki", birer kitabede "Yâ Hü" ve "Lâ mevcûde illâ Hü" şeklinde, sıfatıyla birlikte Allah lafzı "Hü" kullanılmıştır. 1813 ile 1889 arasına tarihlenen 4 örnekte ise vakitsiz ölüme işaret eden (Özcan, 2005, s. 34) "Âh mine'l-mevt", başlangıç ibaresi olarak kullanılmıştır.

19. yüzyılın ilk çeyreğinden itibaren edebi bir dille yazılmış, içerik bakımından zengin kitabeler öne çıkmaktadır. Allah'tan bağışlanma ile insanlardan dua talebinin dile getirildiği ve Anadolu'nun hemen her yerinde rastlanılan: "Beni kıl mağfiret ey Rabbi yezdân / bî hakk-ı arş-ı âzâm nûr-u Kur'an / gelip kabrim ziyaret eden ihvân / edeler rûhuma bir Fatiha ihsân" dörtlüğü, ikisi kadın, dördü erkek mezar taşında⁴⁵ olmak üzere en yaygın olanıdır. Kitabelerde, genç yaşta gelen vakitsiz ölümün, ölenin kendi ağzından veya yakını tarafından dile getirildiği özlem ve acı dolu söz kalıplarının çokluğu dikkat çekmektedir.⁴⁶ Bunların tarihlerinden hareketle salgın hastalık vb. felaketlere işaret eden bir durum yoktur. Ölüm sebebi olarak hastalığın açıkça belirtildiği 4 örnekten⁴⁷ bir tanesinde (No. 53), hastalığın türü de "illet-i çiçek" belirtilmiştir. Farklı olarak 23 numaralı mezar taşında, İsmail Ağazâde Hacı Hasan'ın 1817 yılında, Hac dönüşü İskenderiye'de vefat ettiği bildirilmektedir. Maneviyatla ilgili bu dünyanın geçiciliğini vurgulayan, "Her canlı ölümü tadacak ve sonunda dönüp huzurumuza geleceksiniz" mealindeki ayetin (Kur'an, 29/57) yanı sıra; "Rûz-i gârin elemi ve kahrından / sad-hezarân dâd u feryâd edelim", "İbretle kıl nazar ya hu oku bir Fâtiha / kâr u bâr nöbet değil mi bu cihân kaşânesi" ve "Ziyaretten murâd bir duadır / bugün bana ise yarın sanadır" sözleri dikkat çekmektedir.

³⁶ No. 29.

³⁷ No. 46

³⁸ No. 26-27, 33.

³⁹ No. 43, 51

⁴⁰ No. 42-50, 52-53

⁴¹ No. 42-43, 45-46, 48.

⁴² No. 4, 10, 19.

⁴³ No. 5-8, 14.

⁴⁴ No. 14

⁴⁵ No. 7, 23, 30, 40.

⁴⁶ No. 14, 20, 27, 29, 33, 36, 40-43, 50.

⁴⁷ No. 29, 33 50, 53.

Kitabelerde geçen unvan ve sıfatlar arasında, dinî vasıf ve memuriyete sahip olanların çoğunlukta olduğu görülmektedir (Tablo 1). Aile isimleri arasında, “Milanîzadeler” -Melenli (Güzelköy) oğulları,⁴⁸ en dikkat çekici olanıdır. Yöredeki mezar taşları ve Osmanlı arşiv kayıtları üzerinden, bu aileye mensup Milanî Hacı Mehmed Efendi, Milanîzade Mustafa Ağa, Hassa silahşörlere Milanîzade Ali Efendi ve Molla Ahmed gibi pek çok ismin, 18. yüzyıldan itibaren Şarköy kadısı ve/veya Şarköy-Malkara ayânı olduğu tespit edilebilmektedir. Kebir Cami Haziresi’nde, Eşi Ayşe Hanım (ö. 1245/1829-30) ve oğlu Osman Efendi⁴⁹ ile birlikte yatan Molla Ahmed (No. 26),⁵⁰ iki kez Şarköy ayânlığında bulunmuştur. İlk görevi, haksız yere suçlandığı anlaşıldığından ayânlığa iade edildiği Aralık 1807’den öncedir (BOA, C.DH. 315/15727, H. 29-10-1222; C.AS. 340/14112, H. 3-4-1223). Diğer azli ise 1812 yılında, başkente gönderilmesi emredilen, bölgede üretilen zeytinyağlarının Karadeniz kıyısında bulunan Midye civarındaki iskelelere gönderdiğinin tespit edilmesi üzerine gerçekleşmiştir. 13 Nisan 1812’de Limni Adası’na sürgün edilen Molla Ahmed, bir ay on yedi günlük mahkûmiyetin sonunda affedilip serbest bırakılmıştır (Aksın-Baytimur, 2018, s. 426). Vekilharç Molla Mustafa, aynı yıl vefat eden kuvvetle muhtemel iki oğlu (No. 40-41) ile birlikte Kebir Cami Haziresi’nde metfun diğer bir Milanîzade’dir.

Tablo 1. Şarköy Kebir Cami Haziresi’ndeki Erkek Mezar Taşı Kitabelerinde Geçen Unvan, Meslek ve Lakaplar/ *Titles, Professions and Nicknames Mentioned on the Male Gravestone Inscriptions in the Şarköy Kebir Mosque Cemetery.*

Bilgi	Katalog No.	Bilgi	Katalog No.
Ağa	8, 11-12, 15-20, 22-23, 31-32, 36, 38, 40-41, 44-45, 47	İstanbul	19
Efendi	25-26, 29, 33-34, 39-42, 46, 48-53	Anadolulu	21
Bey	2, 42	Şarköylü	47, 50
Hacı	8, 23, 38, 45	Malkaralı	48
Seyyid	7, 12, 19-20, 24, 28, 32-34, 38	Keşanlı	27
Molla	13, 16-17, 26, 30, 40-41-49	Yanyalı	44
Şeyh	34	Ahyollu	35
Büyük	45	Libohovalı	46
Yetim	47	Kalyoncuoğlu	20
Kara	24	Yazıcıoğlu	31
Beşe	10	Dedeoğlu	28
Serdar	15	Softa/Sühtezâde	11, 38
Alemdar	20	Mutavvakzâde	15, 18, 22
Mahzar	31	İbiş Ağazâde	16-18
Mîr	43	Meylanizâde	26, 30
Hafız	25	Molla Ahmedzâde	49
Hâkim	39	Molla Mustafa Ağazade	16, 40-41
Kuzât	25, 46, 53	İsmail Ağazâde	23
Naip	29, 33, 46, 48	Muhammed Şemseddin Efendizâde	29
Mahkeme Baş Kâtibi	52	İhsan Efendizade	52
Kethüda	35	Ali Rıza Efendizâde	46
Vekilharç	30		

⁴⁸ Bkz. 8. dipnot.

⁴⁹ No. 39.

⁵⁰ Molla Ahmed’in eşi ve oğlundan başka, mezar taşlarından aynı yıl içinde (H.1229/M.1813-14) vebadan öldüğü anlaşılan cariyesi Dilhoş Hanım ve kızı Habibe Hanım, Güzelköy Cami Haziresi’nde, yan yana yatmaktadır.

Tarihlendirme

Kitabeli 51 erkek mezar taşından ikisinin tarihi, alt tarafları kayıp olduğundan tespit edilememektedir.⁵¹ Geri kalan taşların tamamında, tarih ibaresi en alt satırda ve Hicri olarak rakamla gösterilmiştir. Hazire içerisinde, kadın mezar taşları da dahil olmak üzere, geç dönemde sık rastlanan Rumi veya Hicri/Rumi tarihin birlikte kullanıldığı örnek bulunmamaktadır. Kitabelerde genellikle sadece ölüm yılı belirtilmiştir; gün/ay/yıl şeklinde verilen 7 örneğin hepsi 19. yüzyıldan kalmadır.⁵² İki kitabede ise vefat tarihi ayrıca ebcedle de gösterilmiştir.⁵³

Sonuç

Şarköy Kebir Cami haziresindeki 45 erkek mezarı ve 93 mezar taşı (53'ü baş, 40 ayak taşı), bu çalışma kapsamında ele alınarak incelenmiştir. Kronolojik olarak tanıtılan örnekler; çizim, resim ve tablo ile desteklenerek değerlendirilmiş, Anadolu'daki benzer örneklerinden hareketle Osmanlı mezar taşları içerisindeki yeri belirlenmeye çalışılmıştır.

Muhammed Bey'in H. 1100 / M. 1688-89 tarihli mezar taşı, hazire içerisindeki en erken tarihli ve 17. yüzyıldan kalma yegâne örnektir. 18. yüzyıldan günümüze ulaşan 15 mezar taşının tarihleri, yüzyıl içerisinde dengeli bir dağılım göstermektedir. 19. yüzyıla ait 31 mezar taşının büyük çoğunluğu yüzyılın ilk yarısından olup yüzyılın son çeyreği içerisinde yalnızca 6 örnek bulunur. Haziredeki en geç tarihli mezar taşı, Şarköy mahkemesi baş kâtibi İhsan Efendizade Mehmed Raci Efendi'ye aittir. H. 1322 / M. 1904-05 tarihli olup bunun dışında, 20. yüzyıldan bir erkek mezar taşı daha mevcuttur.

Kebir Cami Haziresi'ndeki erkek mezarlarında, Anadolu'nun genelinde olduğu gibi, yapımı basit ve daha az maliyetli olan toprak mezarlar yaygındır. Hazire içerisindeki kapaklı tipteki 6 mezardan 5'i ve etrafı moloz taşlarla örülerek çevrilen 2 mezardan 1 tanesi -ki diğerinin baş taşı mevcut değildir- erkek mezarlarıdır. Mezarlar gibi erkek mezar taşlarının da -her ne kadar süsleme çeşitliliği açısından sınırlı kalsa da- kadınlarınkine göre daha nitelikli olduğu gözlenmektedir.

Erkek mezar taşlarının çoğunluğu 80 cm'nin altında, nispeten küçük ölçekli taşlardır. Daha büyük ve nitelikli olan mezar ve mezar taşları, hazirenin batı ucunda kümelenmiştir. 18. yüzyılın ortalarına kadar olan mezar taşları, klasik dönem ve öncesinde daha yaygın olan kare, silindirik, çokgen formu ve üzeri kavuk başlıklı taşlardır. Bunlar içerisinde kare kesitli ve kavuk başlıklı taşlar ile üzeri külah biçiminde sonlanan sekizgen veya kare taban üzeri sekizgen formu ve bir kısmı yazısız olan taşlar, erken döneme atıfta bulunan ilgi çekici örneklerdir. Geç dönem örneklerinde, Osmanlı mezar taşlarının ana tipi olan dikdörtgen formu taşların hakimiyeti söz konusudur. Kesit görünüşleri itibarıyla 10 ana kesit tipi tespit edilmiştir.

Başlıklar, haziredeki erkek mezar taşlarının estetik değerini arttıran en önemli unsurlardır. 11 farklı sarık-kavuk türü, alt tipleriyle birlikte oldukça zengin bir çeşitlilik sunmaktadır. Fes tipi başlıklar ise 4 farklı tiptedir. Bir iki örnek dışında, ayak taşlarının tamamının üzeri üçgen veya sivri kemerlikle nihayetlenmektedir.

Birer baş ve ayak taşı dışında, haziredeki tüm erkek mezar taşları mermerden imal edilmiştir. Şarköy, Marmara Adası'na yakın olması nedeniyle mermer malzemenin temini konusunda avantajlı yerlerdendir. Bir iki istisna dışında işlemeli taşların tamamında yüksek kabartma tekniği kullanılmış, ayrıca bazı başlıklarda ve bezemeli taşların motif detaylarında, eğri kesim uygulanmıştır. Nitelik bakımından, taşra karakteri çok belirgin olan örneklerin sayısı az olsa da yazı kalitesinin çoğu zaman işçiliğin altında kaldığı gözlenmiştir. Süsleme, 2 baş taşı ve 5 ayak taşında olmak üzere, haziredeki kadın mezar taşlarına göre oldukça sınırlı tutulmuştur. Bitkisel ağırlıklı bezemelerde, geç dönemde yaygın olan akant yaprakları, gül, lale, yapraklı dallar, selvi ve hurma ağacı ile salkımlı asma dalı gibi motif-kompozisyonlara yer verilmiştir.

Mezar taşı kitabeleri, sülüs ve talik hatlı olarak Osmanlı Türkçesi ile yazılmıştır. 1688'den 1840'a kadar olan mezar taşlarında sülüs hattı tercih edilirken, bu itibaren sülüsün yerini talik hatlı kitabeler almıştır. 17. ve 18. yüzyıl kitâbelerinin kimlik bilgisi ile birlikte af ve dua isteğinden ibaret olduğu gözlenirken 19. yüz-

⁵¹ No. 39, 53.

⁵² No. 25, 34-36, 44, 46, 50.

⁵³ No. 27, 43.

yılın ilk çeyreğinden itibaren edebi bir dille yazılmış, içerik bakımından zengin kitabeler öne çıkmaktadır. Kitabelerde, bu dünyanın geçiciliğine vurgu yapılan maneviyatla ilgili ifadelerin yanı sıra genç yaşta gelen vakitsiz ölümün, ölenin kendi ağzından veya yakını tarafından dile getirildiği özlem ve acı dolu söz kalıplarının çokluğu göze çarpmaktadır. Kitabelerde geçen unvan ve sıfatlar arasında, dinî vasıf ve memuriyete sahip olanların çoğunlukta olduğu görülmektedir. Aile isimleri arasında ise XVIII. yüzyıldan itibaren Şarköy'de kadı veya ayânlık yapmış pek çok üyesi bulunan “Milanîzadeler” en dikkat çekici olanıdır.

2015 yılında restore edilen Kebir Cami Haziresi'nin daha önceleri de yöre halkının hassasiyetiyle birkaç defa düzenlemeye tabi tutulmuş olması, mezar taşlarının büyük bir çoğunluğunun sağlam şekilde günümüze ulaşmasını sağlamıştır. Öte yandan hazire içerisindeki bazı mezarların gereğinden uzun ya da kısa oluşu, bazı mezarların yapısındaki değişimler ile tek başına veya karşılıklı olarak dikilmiş bezemeli-bezemesiz pek çok ayak taşının mevcudiyeti gibi zamanla oluşan düzensizlikler de kendini göstermektedir. Yerinde yapılan müdahalelerin yanında, mezar taşlarının tanıtılarak belgelenmesi, köklü Türk mezar taşı geleneğinin gelecek kuşaklara aktarılması bakımından büyük önem taşımaktadır.

Extended Abstract

MALE GRAVESTONES IN THE ŞARKÖY GRAND MOSQUE CEMETERY

Şarköy is a district center located in the southwest of Tekirdağ, on the coast of the Marmara Sea. In this town, where Turks and Greeks lived together throughout the Ottoman period, the first Turkish neighborhood developed around the grand mosque. The mosque's current building was constructed in 1879 after it was destroyed during the 1877-1878 Ottoman-Russian War (BOA. ŞD. 1910/4). This structure has also largely lost its original architectural character due to subsequent repairs. The cemetery located south of the mosque contains 223 tombstones, all dating from the Ottoman period. This study, focusing on the male graves and tombstones in the cemetery, chronologically presents 93 male tombstones (53 headstones and 40 footstones), evaluating them within the discipline of art history in terms of typology, headstones, materials and techniques, ornamentation, and inscriptions. Supported by drawings, paintings, and tables, the study attempts to determine the place of these tombstones within the context of Ottoman tombstones, based on similar examples in Anatolia.

The earliest dated male gravestone in the cemetery belongs to Muhammed Bey, who died in 1688. The gravestone of İhsan Efendizade Mehmed Raci Efendi, the chief clerk of the Şarköy court, dated 1904, presents the latest example. As is the case with Ottoman gravestones in general, the main form of the stones in the cemetery is rectangular (Çal, 2007, p. 307-395). 82 of the male gravestones (47 headstones, 35 footstones) are of this type. In examples up to the mid-18th century, square, cylindrical, and polygonal-shaped stones with turban-shaped tops, which were more common in the classical Ottoman period and before, are prominent instead of rectangular stones. Square prismatic gravestones, of which 6 examples exist dating between 1714 and 1742, were widely used in the Balkans until the late 19th century (Canyurt, 2019, p. 47; Canyurt, 2020, p. 285; Tanık, 2017, p. 212-216), while their number in Anatolia has gradually decreased after the 17th century (Çal & Çal, 2008, p. 12; Çal & İltar, 2011, p. 21). Both cylindrical gravestone examples in the cemetery are found in male graves. The first is dated 1704, and the second 1724. Unlike the larger examples of this type that became widespread in later periods (Çal, 2015, p. 309; Tunçel, 2010, p. 253-254), these stones, which are 50-53 cm high, have turban-shaped tops (Nr. 4, 7). Among the polygonal male gravestones in the cemetery, the headstone and footstone of Muhammed Bey, which has an octagonal form on a square base, are the oldest gravestones whose historical period can be determined (No. 1). These stones, which end in a conical cap shape, are not common in the Ottoman period in terms of their form. The headstone and footstone of tomb number 3, and the footstone of tomb number 2, are entirely octagonal in shape. Ten main form types have been identified in male gravestones based on their cross-sectional views (Table 2).

The Grand Mosque Cemetery is quite rich in terms of male headgear, which is classified at the end of the study (Appendix 3/a-k). Thirty-seven of the headgear are of the turban-kavuk type (Laqueur, 1997, pp. 138-160). Among the examples of this type, of which 11 different varieties were identified, the abundance of military headgear (such as dardağan-serdengeçti and kalafat) is noteworthy. There are also 9 examples of fezzes, which gained official status after 1826 (Uzunçarşılı, 1954). Two gravestones and 32 footstones end with finials integrated into the body, most of which are triangular or pointed arch shaped.

The tombstones in the cemetery generally reflect the style, technique, writing, and ornamentation characteristics that spread from the capital to Anatolia and Thrace during the Ottoman period. In terms of quality, there are few examples that clearly exhibit a provincial character. However, it has been observed that the quality of the writing often falls short of the craftsmanship. Around the western edge of the cemetery, where later-dated tombstones are predominant, the abundance of high-quality stones reflecting the capital's style in both size and workmanship is noteworthy.

Ornamentation on male gravestones is seen on 2 headstones and 5 footstones. The examples predominantly feature plant motifs and compositions commonly found on Ottoman gravestones, such as acanthus leaves, roses, tulips, leafy branches, cypress and palm trees, and hanging vines.

The tombstones in the cemetery of the Grand Mosque are inscribed in Ottoman Turkish. All of the inscribed male tombstones (37 in total) from 1688 to 1838 are written in Thuluth script. From this point onwards, Thuluth script begins to be replaced by Ta'liq script inscriptions (11 in total). It is observed that the inscriptions of the 17th and 18th centuries are quite simple, consisting only of identifying information and forgiveness and prayers for requests. From the first quarter of the 19th century onwards, the abundance of spiritual expressions emphasizing the transience of this world and verses full of longing for the untimely death of a young person, expressed either by the deceased themselves or by a close relative, is noticeable in the inscriptions. Among the titles and epithets mentioned in the inscriptions, those with religious qualifications and official positions are in the majority. Among the family names, the "Milanizadeler" family, many of whose members served as judges and administrators in Şarköy from the 18th century onwards, is the most noteworthy.

The fact that the Şarköy Kebir Mosque Cemetery, restored in 2015, had previously undergone several renovations thanks to the sensitivity of the local people, has ensured that the vast majority of the tombstones have survived intact to the present day. On the other hand, irregularities that have occurred over time are also evident, such as some graves being excessively long or short, changes in the structure of some graves, and the presence of many decorated and undecorated footstones erected alone or opposite each other. In addition to on-site interventions, the identification and documentation of the tombstones are of great importance in terms of passing on the deep-rooted Turkish tombstone tradition to future generations.

Kaynakça

- Açık, T. (2021). Şehirköy: Osmanlı İmparatorluğu'nda şehir hükmünde köyler. *History Studies*, 13(1), 51-68.
- Akpınar, R. B. (2004). Süfi kültüründe sembollerin yeri ve önemi hakkında bir deneme. *Türkbilig*, 7, 3-19.
- Aksın A. & Baytimur, S. O. (2018). Osmanlı Devleti'nde toplumsal suçlar ve cezalar (1789-1839). *XVII. Türk Tarih Kongresi 15-17 Eylül 2014 Bildirileri*, 8. Cilt (s. 395-430) içinde. Türk Tarih Kurumu.
- Akın, V. (2002). Mudanya Mütarekesi ve Trakya'nın kurtuluşu. H. C. Güzel, K. Çiçek, & S. Koca (Ed.), *Türkler (Cilt 16)* (s. 440-449) içinde. Yeni Türkiye Yayınları.
- Aktepe, M. M. (1949-1950). Osmanlıların Rumeli'de ilk fethettikleri Çimbi Kal'ası. *İstanbul Üniversitesi Edebiyat Fakültesi Tarih Dergisi*, 2, 283-308.
- Alkan, M. (2009). Softa. *İslam Ansiklopedisi*, 37. Cilt (s. 342-343) içinde. Türkiye Diyanet Vakfı.
- Anonim (1993). *Türk Silahlı Kuvvetleri Tarihi Osmanlı Devri Balkan Harbi Şark Ordusu İkinci Çatalca Muharebesi ve Şarköy Çıkarması*. Genelkurmay Basımevi.
- Ayverdi, E. H. (1968). Gazi Süleyman Paşa vakfiyesi ve tahrir defterleri. *Vakıflar Dergisi*, VII, 19-28.
- Bacque-Grammont, J. L., Laquer, H. P. & Vatin, N. (1990). Tarihsel kaynak olarak Osmanlı mezarlıkları, uygulanan yöntemler ve bilgisayarda yapılabilecek işlemler. *Erdem*, 6(16), 197-214.
- Bacqué-Grammont, J.-L. (1996). Osmanlı mezarlıklarının incelenmesi: Yöntemler ve geleceğe dönük düşünceler. J.-L. Bacqué-Grammont & A. Tibet (Ed.), *İslâm dünyasında mezarlıklar ve defin gelenekleri I* (s. 135-157) içinde. Türk Tarih Kurumu.
- Bayrak, M. O. (1998). *Türbeler sözlüğü*. Mezarlıklar Vakfı.
- Bayrakal, S. (2016). *Uşak'ta Osmanlı mezâr taşları*. Ege Üniversitesi Basımevi.
- Berk, S. (2007). *Zamanı aşan taşlar: Zeytinburnu'nun tarihi mezar taşları*. Zeytinburnu Belediyesi Kültür Yayınları.
- Biçici, H. K. (2018). Çeşme Kalesinde bulunan bezemeli ayaktaşları. *Geleneksel Türk Mezar Taşları I. Ulusal Sempozyumu Bildirileri* (s. 203-234). Erciyes Üniversitesi.
- Canyurt, F. (2019, Eylül). Saraybosna Ferhadiye Camisi haziresinde bulunan mezar taşları. *I. Uluslararası Geleneksel Türk Mezar Taşları Sempozyumu* (s. 43-60). Hazar Üniversitesi.
- Canyurt, F. (2020). Bosna-Hersek Goražde Şehri Sijerčić Türbeleri haziresinde bulunan mezar taşları. *Bozok Üniversitesi İlahiyat Fakültesi Dergisi*, 17, 279-297.
- Ceyhan S. (2010). Taç (Tasavvuf). *İslam Ansiklopedisi*, 39. Cilt (s. 362-363) içinde. Türkiye Diyanet Vakfı.
- Coğrafya Harita. (2014). *Tekirdağ Şarköy İlçe Haritası*. 24 Nisan 2025 tarihinde <http://cografyaharita.com/haritalarim/5tekirdag-sarkoy-haritasi.png> adresinden alınmıştır.
- Çal, H. (2005, Eylül). Kastamonu mezarları-mezar taşlarının genel durumu. *İkinci Kastamonu Kültür Sempozyumu Bildirileri* (s. 611-626) içinde.
- Çal, H. (2007). Göynük (Bolu) Şehri Türk mezar taşları. *Vakıflar Dergisi*, XXX, 295-383.
- Çal, H. & Çal, Ö. A. (2008). *Kastamonu Atabey Gazi Camisi ve Türbesi haziresindeki mezar taşları*. Kastamonu Belediyesi Yayınları.
- Çal, H. & İltar, G. (2011). *Giresun ili Osmanlı mezar taşları*. Giresun Valiliği Yayınları.
- Çal, H. (2015). Türklerde mezar-mezar taşları, *Aile Yazıları*, 8, 295-332.
- Çetin Y. & Yayık B. (2021). Tasavvuf düşüncesinde servi ağacı ve Türk-İslam sanatındaki yansımaları. *Türk Kültürü ve Hacı Bektaş Veli Araştırma Dergisi*, 100, 485-514.
- Çetinarıslan, M. (2021). *Taşların dili İnegöl mezarlıkları ve mezar taşları* (2. Basım). İnegöl Belediyesi Yayınları.
- Demiriz, Y. (1984). Acanthus; Türkiye'nin arkeoloji ve sanat tarihi terminolojisine yanlış adla girmiş bir bitki motifi. *Sanat Tarihi Dergisi*, 3(3), 19-24.
- Demiriz, Y. (1986). *Osmanlı kitap sanatında natüralist üslupta çiçekler*. İstanbul Üniversitesi Edebiyat Fakültesi Yayınları.
- Elmas, E. (2023). *Balıkesir kitâbeleri ve mezar taşları* [Yayımlanmamış Doktora Tezi]. Marmara Üniversitesi.
- Erdem, Z. K. (2010). Tekirdağ Ganos Dağı 2009 yüzey araştırması. *28. Araştırma Sonuçları Toplantısı*, 385-408.
- Erdem, Z. K. (2012). Tekirdağ Ganos Dağı arkeolojik yüzey araştırması 2010 yılı çalışmaları. *29. Araştırma Sonuçları Toplantısı*, 71-94.
- Erdem, Z. K. (2016). Tekirdağ İli Merkez ve Şarköy İlçeleri ile Çanakale İli Gelibolu Yarımadası (Trakya Khersonesos'u) 2014 yılı çalışmaları. *33. Araştırma Sonuçları Toplantısı*, 443-462.
- Erdoğan (2012). Osmanlı devrinde Trakya âbidelerinde yapılan imar çalışmaları. *Güneydoğu Avrupa Araştırmaları Dergisi* 6-7, 121-188.

- Ersoy, A. (2002). Eyüp'deki mezartaşlarında servi ağacı kültü. *V. Eyüpsultan Sempozyumu*, (s. 90-95). Eyüpsultan Belediyesi.
- Gökbilgin, M. T. (2007). *XV. ve XVI. asırlarda Edirne ve Paşa Livası vakıflar-mülkler-mukataalar* (2. Basım). İşaret Yayınları.
- Gökler, B. M. & Köşklü, Z. (2019), Balıkesir Zağnos Paşa Camii Haziresi'ndeki kavuk tipleri. *Atatürk Üniversitesi Türkiyat Araştırmaları Enstitüsü Dergisi*, 66, 453-478.
- Güvelioğlu, İ. G. (2008). *Osmanlı Mezar Taşları ve Zeynep Sultan Haziresi*. Türkiye Anıtlar Derneği Şubesi.
- Hanoğlu, C. (2020). Tokat Mahmut Paşa Camii Haziresi'nde bulunan mezar taşları. *Ekev Akademi Dergisi*, 84, 161-194.
- İnciciyan, L. & Andreasyan, H. D. (1976). Osmanlı Rumelisi'nin tarih ve coğrafyası. *Güney-Doğu Avrupa Araştırmaları Dergisi*, 4-5, 101-152.
- İşli, H. N. (2009). *Osmanlı serpuşları*. Avrupa Kültür Başkenti Ajansı.
- Kanal, H. (2015). *20. yüzyıl başlarında Tekfurdaki sancağı (1900-1912)* [Yayımlanmamış Doktora Tezi]. Sakarya Üniversitesi.
- Koçu, R. E. (1969). *Türk giyim kuşam ve süslenme sözlüğü*. Sümerbank Kültür Yayınları.
- Koromila, M. (2002). *The Greeks and the Black Sea from the bronze age to the early 20th century*. The Panorama Cultural Society.
- Kuban, D. (1970). *100 soruda Türkiye sanatı tarihi*. Gerçek Yayınevi.
- Kurtişoğlu, G. A. (2019, Eylül). Kırklareli Karacaibrahim Mahallesi eski mezarlığı Osmanlı Dönemi mezar taşları. *I. Uluslararası Geleneksel Türk Mezar Taşları Sempozyumu Bildirileri* (s. 61-106) içinde. Hazer Üniversitesi.
- Laqueur, H. P. (1997). *Hüvel-bâkî, İstanbul'da Osmanlı mezarlıkları ve mezar taşları* (2. Basım). Tarih Vakfı Yayınları.
- Okumuş, E. (2024) *Düzce'deki Türk dönemi taşınmaz kültür varlıkları* [Yayımlanmamış Doktora Tezi]. Marmara Üniversitesi.
- Orbay, K. (2011). Gazi Süleyman Paşa Vakfı'nın mali tarihi ve 17. yüzyılda Trakya tarımsal ekonomisi. *Tarih Araştırmaları Dergisi* 30(49), 145-182.
- Özcan, A. R. (2005). Mezar taşları üzerindeki sembolik ifadeler. H. Kutlu (Ed.), *Kaybolan medeniyetimiz Hekimoğlu Ali Paşa Câmii Haziresi'ndeki tarihî mezar taşları* (s. 26-35) içinde. Damla Yayınevi.
- Özturgut, Y. C. (1985). *Yağmalanan belde (M.Ö. 1190- M.S. 1985) Şarköy, Mürefte, Hoşköy, Güzelköy, Mursallı, Gaziköy*. Kent Matbaası.
- Pakalın, M. Z. (1993). *Osmanlı tarih deyimleri ve terimleri sözlüğü I*. MEB Yayınları.
- Remzi, H. (2018). *Lügat-ı Remzi*. Türkiye Yazma Eserler Kurumu.
- Sabah, İ. (2019). *Tarihi Gelibolu Yarımadası'nda geçmişten günümüze kalan mezar taşları ve kitabeler*. Çanakkale Savaşları Gelibolu Tarihi Alan Başkanlığı Yayınları.
- Sancaklı, N. (2004). *Marmara Bölgesi depremleri (M.Ö. 427- M.S. 1912)*. Kastaş Yayınevi.
- Sezgin, İ. (1998). *XV. ve XVI. asırlarda Gelibolu kazasının sosyal ve ekonomik tarihi* [Yayımlanmamış Doktora Tezi]. Marmara Üniversitesi.
- Tanık, S. (2017). Mostar Kethüda Camisi Haziresi mezar taşları. *Yüzüncü Yıl Üniversitesi Sosyal Bilimler Enstitüsü Dergisi* (Afro-Avrasya Özel Sayısı), 212-230.
- Terekli, B. (2011). *1912 Şarköy-Mürefte depremi ve etkilediği alanlar* [Yayımlanmamış Yüksek Lisans Tezi]. Marmara Üniversitesi.
- Tibet, A., Işın, E., & Yelkenci, D. (1996). Yenikapı Mevlevihânesi Haziresi. J. L. Bacqué-Grammont & A. Tibet (Ed.), *İslam dünyasında mezarlıklar ve defin gelenekleri I. Cilt* (s. 223-281) içinde. Türk Tarih Kurumu.
- Tunçel, G. (2010). Üsküp Yahya Paşa Camii Haziresi'ndeki mezar taşları. *AÜDTCF Dergisi*, 50(2), 243-263.
- Turğut, V. (2016). Süleyman Paşa vakıfları. *Uluslararası Gazi Süleyman Paşa ve Kocaeli Tarihi Sempozyumu Bildirileri* (s. 615-636) içinde.
- Uysal, A. O. (2016). Eceabat'ın Bigalı Köyünde Osmanlı eserleri. *XX. Uluslararası Ortaçağ ve Türk Dönemi Kazıları ve Sanat Tarihi Araştırmaları Sempozyumu Bildirileri 02-05 Kasım 2016* (s. 106-121) içinde. Sakarya Üniversitesi Yayınları.
- Uzunçarşılı, İ. H. (1954). Asakir-i Mansure'ye fes giydirilmesi hakkında sadrazam takrir ve ikinci Mahmut'un hattı hümayunu. *Bellekten*, 18(70), 223-230.
- Yıldız, M. (2022). *Sarıca Paşa ve Umut Bey Vakfı*. Timaş Yayınları.

Arşiv Kaynakları

Devlet Arşivleri Başkanlığı Osmanlı Arşivi, Fon: C.AS., Dosya/Gömlek: 340/14112, Tarih: H-3-1223.

Devlet Arşivleri Başkanlığı Osmanlı Arşivi, Fon: C.DH., Dosya/Gömlek: 315/15727, Tarih: H-29-10-1222.

Devlet Arşivleri Başkanlığı Osmanlı Arşivi, Fon: İE.EV., Dosya/Gömlek: 10/1240, Tarih: H-5-3 1091.

Devlet Arşivleri Başkanlığı Osmanlı Arşivi, Fon: ŞD., Dosya/Gömlek: 1910/4, Tarih: H-22-11-1295

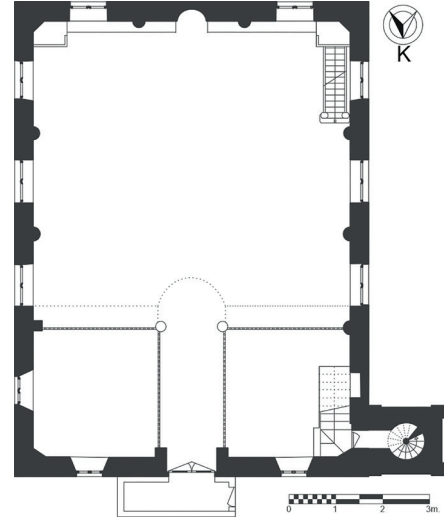
Ek 1: İlçe, Cami ve Hazire Görselleri



Şekil 1. Tekirdağ Şarköy ilçe haritası / Tekirdağ Sarkoy district map (Coğrafya Harita, 2025)



Şekil 2. Kebir Caminin genel görünümü / General view of Şarköy grand mosque (M. Alkan, 2025)



Şekil 3. Şarköy Kebir Cami Planı / Şarköy grand mosque plan (M. Alkan, 2025)



Şekil 4. Caminin güney cephesinden görünüm, 1980 civarı / View from the south side of the mosque, around 1980 (VGMA)



Şekil 5. Caminin doğu cephesinden detay, 2014 yılı / Detail from the east facade, 2014 (VGMA)



Şekil 6. Cami hariminden görünüm / Interior view of the mosque (M. Alkan, 2025)



Şekil 7. Kebir cami haziresi, 2014 yılı / The grand mosque graveyard in 2014 (VGMA)



Şekil 8 a-b: Haziredeki bir mezarın (No. 51), 1985 yılı öncesi (a) ve günümüzdeki durumu (b) / *The condition of a grave in the cemetery (No. 51), before 1985 (a) and today (b)* (a: Özturgut, 1985, s. 119)



Şekil 9. 2015 Yılındaki restorasyon sırasında hazireden görünüm / View of the graveyard during the restoration in 2015 (M. Alkan, 2015)



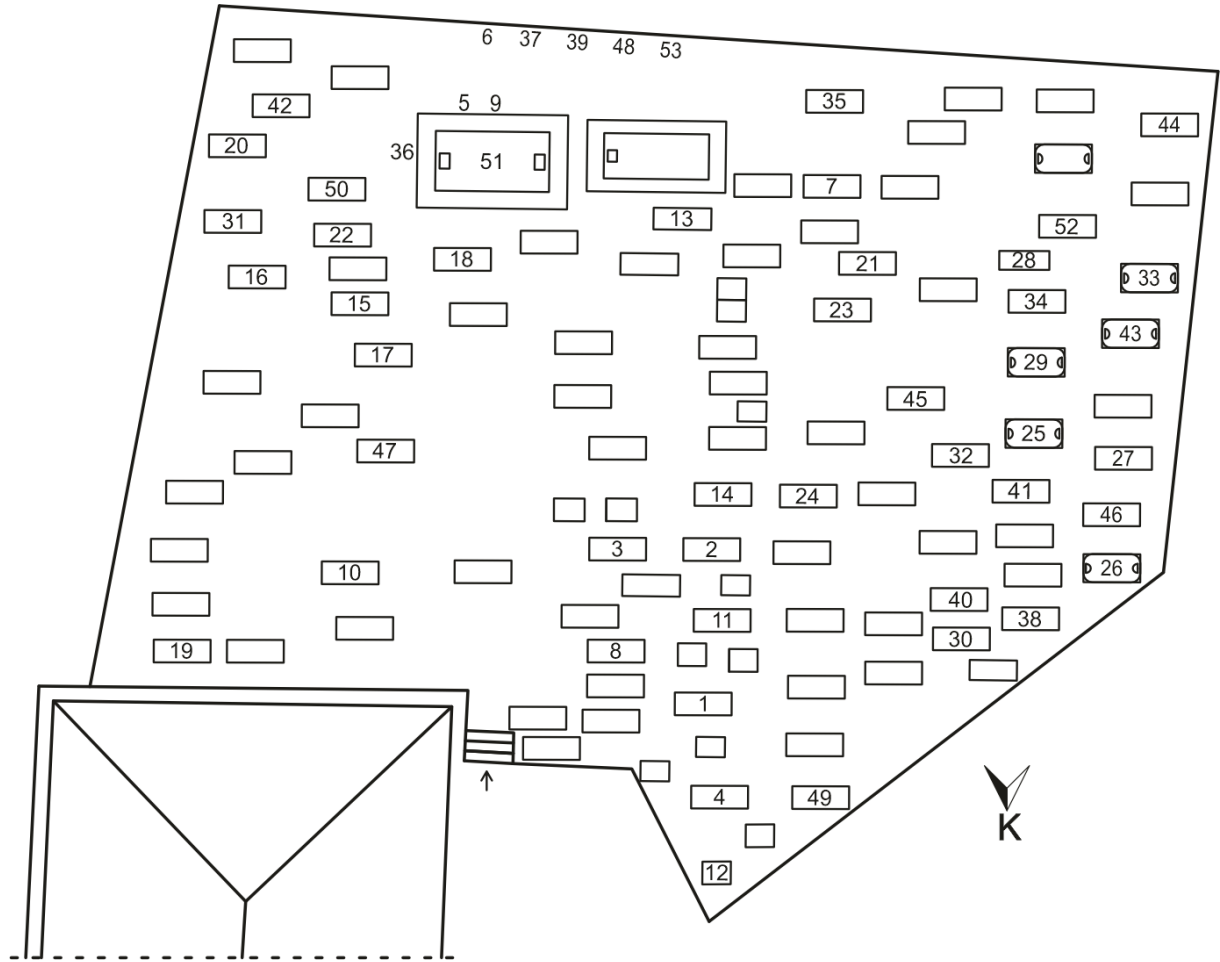
Şekil 10. Hazirenin genel görünümü (2021 yılı) / View of the graveyard in 2021 (M. Alkan)



Şekil 11. Hazireden detay / Detail view from the graveyard (M. Alkan, 2021)

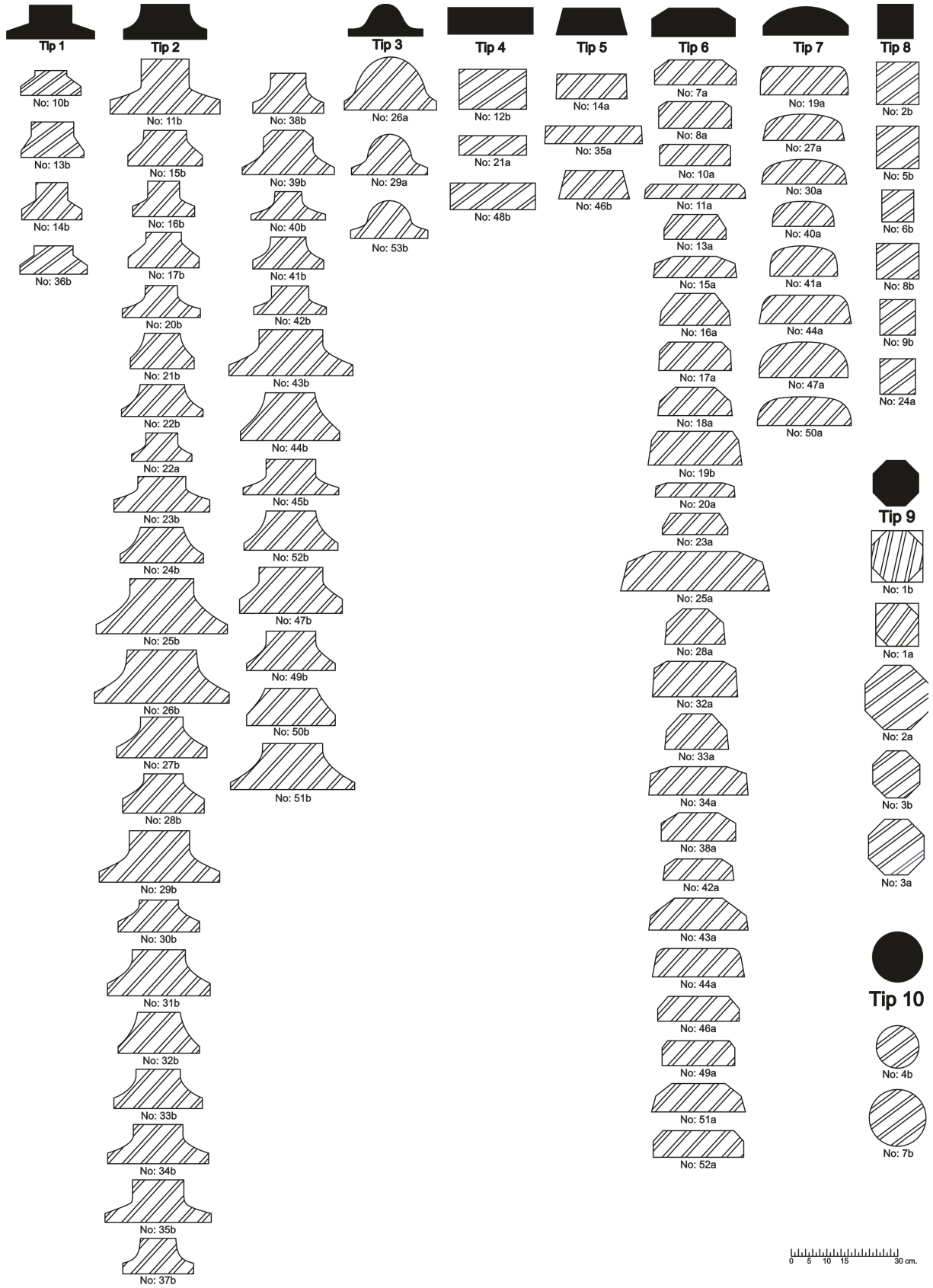


Şekil 12. Hazirenin güney duvarı önündeki kırık mezar taşları / Broken tombstones in front of the southern wall of the graveyard (M. Alkan, 2021)

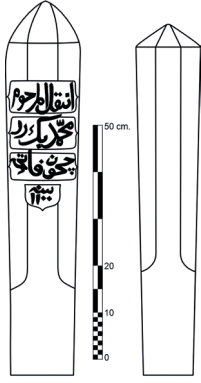


Şekil 13. Erkek mezar taşlarının konumu (kronolojik) / Chronological arrangement of male gravestones (M. Alkan, 2025)

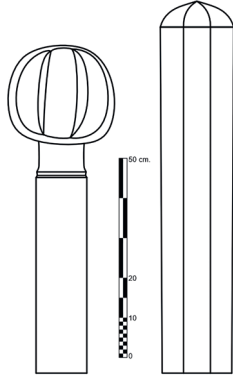
Şekil 14. Haziredeki erkek baş (B) ve ayak (A) taşı kesitleri / Cross-sections of the male headstone (b) and footstone (a) in the cemetery (M. Alkan, 2025)



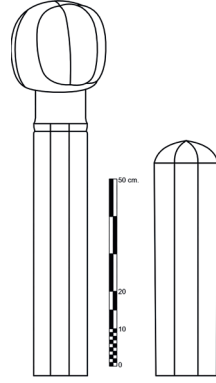
Ek 2: Erkek Mezar Taşı Çizimleri



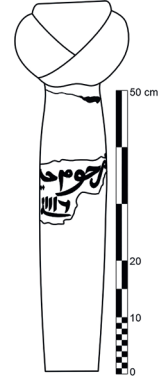
No. 1



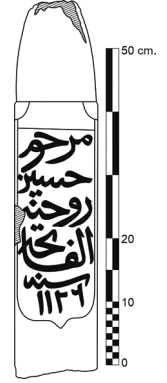
No. 2



No. 3



No. 4



No. 5



No. 6



No. 7



No. 8



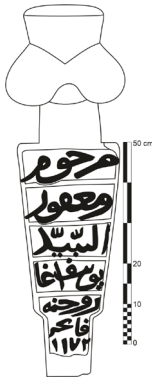
No. 9



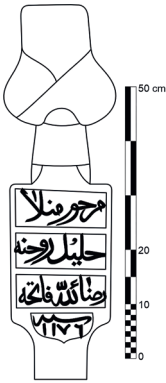
No. 10



No. 11



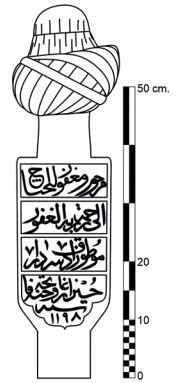
No. 12



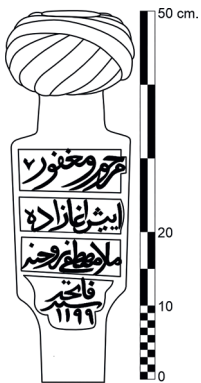
No. 13



No. 14



No. 15



No. 16



No. 17



No. 18



No. 19



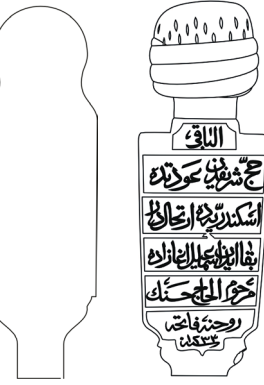
No. 20



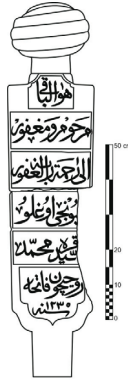
No. 21



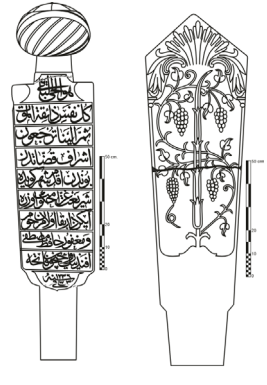
No. 22



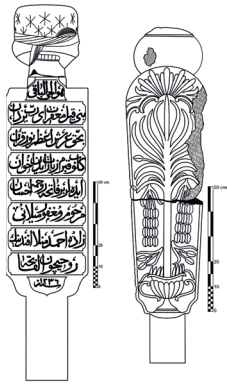
No. 23



No. 24



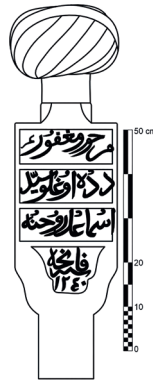
No. 25



No. 26



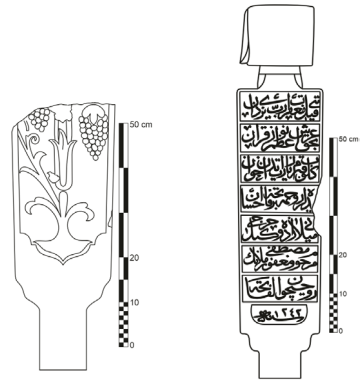
No. 27



No. 28



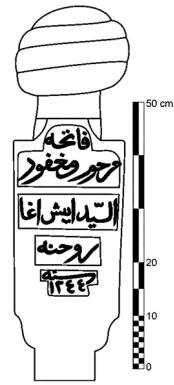
No. 29



No. 30



No. 31



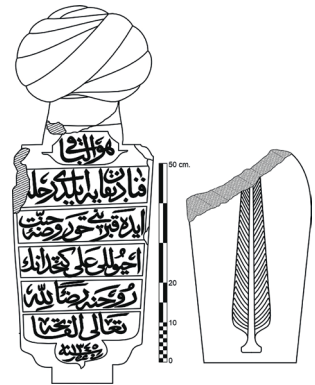
No. 32



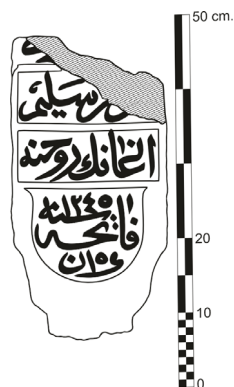
No. 33



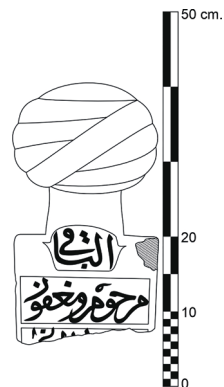
No. 34



No. 35



No. 36



No. 37



No. 38



No. 39



No. 40



No. 41



No. 42



No. 43



No. 45



No. 46



No. 47



No. 48



No. 49



No. 50



No. 51



No. 52



No. 53

Ek 3: Erkek Mezar Taşı Fotoğrafları



No. 1



No. 2



No. 3



No. 4



No. 5



No. 6



No. 7



No. 8



No. 9



No. 10



No. 11



No. 12



No. 13



No. 14



No. 15



No. 16



No. 17



No. 18



No. 19



No. 20



No. 21



No. 21



No. 22



No. 23



No. 24



No. 25



No. 26



No. 27



No. 28



No. 29



No. 30



No. 31



No. 32



No. 33



No. 33



No. 34



No. 35



No. 36



No. 37



No. 38



No. 39



No. 40



No. 41



No. 42



No. 43



No. 43



No. 44



No. 45



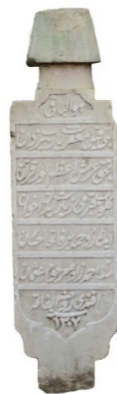
No. 46



No. 47



No. 48



No. 49



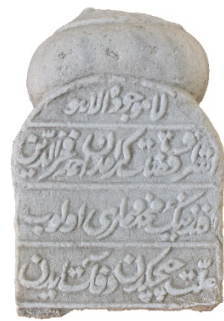
No. 50



No. 51



No. 52



No. 53

Ek 4: Erkek Başlıkları



a1: No. 32



a2: No. 23



a3: No. 24



a4: No. 31



a5: No. 20



b1: No. 2



b2: No. 3



b3:-



b4:-



c1: No. 21



c2: No. 22



c3: No. 35



c4: No. 37



c5: No. 38



c6: No. 29



d1: No. 7



d2: No. 25



d3: No. 39



e1:



f1: No. 12



f2:-



f3: No. 13



f4: No. 4



g1: No. 17



g2: No. 27



g3: No. 33



g4: No. 26



h1: No. 9



h2: No. 10



h3: No. 16



h4: No. 28



h5: No. 14



h6: No. 18



h7: No. 51



i1: No. 11



i2: No. 15



j1: No. 4



k1: No. 30



k2: No. 40



k3: No. 41



k4: No. 42



k5: No. 44



k6: No. 47



k7: No. 46



k8: No. 49



k9: No. 52