



GEÇMİŞTEN GÜNÜMÜZE ADİYAMAN ULU CAMİSİ

Alper ALTIN*

Öz

Dulkadir Döneminde Alaüddevle Bozkurt Bey tarafından yapılan eski cami çeşitli sebeplerden dolayı 19. yüzyılda yıkılmış ve yeni bir planda, farklı üslupta yeniden inşa edilmiştir. Yapı, Adiyaman'ın en eski camisi olduğundan dolayı Ulu Cami olarak adlandırılmıştır. Mabedin adı birkaç belgede Alaüddevle Camisi şeklinde de geçmektedir. Camide 1832-1902 tarihleri arasında yazılmış sekiz adet kitabe bulunmaktadır. Gerek arşiv kayıtlarında gerekse kitabelerde ilk caminin planı hakkında herhangi bir bilgi mevcut değildir. Günümüzdeki caminin tasarımında merkezi kubbeli plan tercih edilmiştir. Bu makalede yapının ilk banisi ve yapım tarihi hakkındaki bazı yanlışlıklar düzeltilmek istenmiştir. Aynı zamanda kitabelerin okunmasındaki birkaç eksiklik giderilmeye çalışılmıştır. Detaylı bir şekilde incelenen yapının planı üç boyutlu çıkarılmış ve diğer Osmanlı camileri ile karşılaştırılmıştır.

Anahtar Kelimeler: Adiyaman, Ulu Cami, Alaüddevle, Osmanlı, Mimari.

FROM PAST TO PRESENT ADİYAMAN GREAT MOSQUE

Abstract

Old mosque built by Alaüddevle Bozkurt Bey during Dulkadir period was demolished due to various reasons in the 19th century and it was rebuilt with a new plan, in a different style. The structure was named the great mosque because it was the oldest mosque of Adiyaman. The name of temple is also mentioned as a Alaüddevle Mosque in several documents. There are 8 inscriptions written between the dates of 1832 and 1902 in the

* Yrd. Doç. Dr. Nevşehir Hacı Bektaş Veli Üniversitesi Fen Edebiyat Fakültesi Sanat Tarihi Bölümü, alperaltin@nevsehir.edu.tr

mosque. There isn't any information about plans of the first structure of the mosque both in archive records and in inscriptions. In today's structure, central dome plan was preferred. In this article some mistakes about the first founder and the construction date of the structure has been tried to be corrected. At the same time, a few shortcomings in reading the inscription has been tried to be resolved. Examined thoroughly, the plan of the structure has been drawn in 3d and compared with the other Ottoman mosques.

Keywords: Adıyaman, Great Mosque, Alaüddevle, Ottoman, Architecture

1. GİRİŞ

Adıyaman şehri Güneydoğu Toroslar'da; Malatya dağları bölgesi güney eteklerinde, deniz seviyesinden 725 m. yükseklikte kurulmuştur (Darkot, 1987: 454-455). Şehir, Fırat nehrinin Samsat'ta geçit vermesinden dolayı İlkçağ'dan bu yana önemli bir kavşak noktası olmuştur (Dalyan, 2010: 6). Eski adı Hısn-ı Mansur olan kente Adıyaman ismi Cumhuriyet'ten sonra verilmiştir (Halaçoğlu, 1988: 377). Hısn-ı Mansur (Mansur'un kalesi) isminin menşei ihtilaflıdır. Yaygın görüş halife El-Mansur zamanında bölgenin Araplar tarafından fethedilmesi üzerine verildiğidir (Freely, 2013: 259). Adıyaman isminin ise "Vadi-i Leman" kelimesinden değişerek geldiği ifade edilmektedir (Kuruyazıcı, 1997: 20).

Adıyaman'ın tarihi merkeze yakın olan Palanlı ve Pirin (Perre) yerleşimlerinde Paleolitik dönemlere (M.Ö. 40.000-10.000) kadar gitmektedir (Sevin, 2003: 11-12). Kesintisiz olarak devam eden Hititler, Asurlar, Urartular, Persler, Kommagene Krallığı, Roma ve Bizans devletleri şehri iskân etmişlerdir. İslam'ın Anadolu'ya yayılması ile birlikte Memluklerden itibaren kent İslam topraklarına katılmıştır. Bu dönemden itibaren Adıyaman'ı elinde bulunduran çeşitli Türk-İslam devletleri İslam kültürünü mimari eserlerine yansıtmışlardır.

Ulu Cami ya da Mescid-i Cuma kavramı İslam'ın erken dönemlerinde itibaren ortaya çıkmıştır (Çam, 2012: 80). Gerek Orta Doğu ve Arap yarımadasında gerekse

Anadolu'da yer alan yerleşim yerlerinin birçoğunda Ulu Cami mevcuttur. Anadolu'daki bazı camiler için bunların yerine "Cami-i Kebir" kelimesi de kullanılmaktadır. Hz. Muhammed zamanında Bayram ve Cuma namazları tek mescitte kılınmış, birden fazla mabette bu namazların kılınmasına müsaade edilmemiştir. Bu gelenek Dört Halife, Emeviler ve Abbasiler'de de devam ettirilmiştir. Bundan dolayı genelde şehrin ilk veya en büyük inşa edilen camisine Ulu Cami tabiri kullanılmıştır.

İslam'ın erken dönemlerinde Kûfe tipi dediğimiz çok üniteli yapılan Ulu Cami geleneği, Anadolu'da Selçuklu ve Beylikler dönemlerinde de uygulanmıştır. Türkler'in İslam mimarisine sundukları kubbe ögesi, Ulu Camilerde de kendini göstermiştir. Erken dönemdeki camilerde mihrabın önünde yer alan kubbeler, gelişerek merkezi konuma kavuşmuştur.

2. TARİHÇE

Adıyaman salnamesinde, caminin Abbasi halifelerinden Alaeddin veya Selçuklu sultanı Alaeddin tarafından yaptırıldığı şeklinde ifade yer almaktadır (Öztürk, 2006: 293). Ancak iki görüşte birer rivayettir. Zaten Abbasilerde Alaeddin ismini taşıyan bir halife yoktur. İlk olarak Dulkadir Beyliği döneminde yapıldığı bilinen Adıyaman Ulu (Hısn-ı Mansur, Alaüddeve) Camisi'nin hangi bey tarafından yaptırıldığı ihtilaflıdır. Bir kısım araştırmacılar mabedin Dulkadirli hükümdarı Alaüddeve Bozkurd (1479-1515) Bey tarafından kurulduğunu ifade etmekte (Türkiye'de Vakıf Abideler ve Eski Eserler, 1986: 72); bir kısmı da Adıyaman'ın idaresinin Alaüddeve'nin oğlunda olduğundan (Arifi Paşa, 2011: 51, Öztuna, 2005: 220) ve caminin akarı olan Ulu Mezra'nın Durak Bey tarafından vakfedilmesi (Taşdemir, 1999: 241) sebebiyle Durak (Turak) Bey tarafından (1505-1515) inşa edildiğini belirtmektedir (Gündoğdu, 1986: 13, Bayhan ve Salman ve Bayraktar, 2003: 81).

Camideki mevcut kitabeler 19-20. yy'a ait olduğu için ilk yapının kim tarafından yaptırıldığına dair bir bilgi bulunmamaktadır. Bunun için Osmanlı arşiv belgelerine bakmak gerekmektedir. Tarihsiz bir belgede, “Zulkadiriye vilayetinin Maraş livasıyla Elbistan, Zamantı kazalarında ve ... livasıyla Hısn-ı Mansur kazasında vaki; cami, mescid, medrese, imaret, zaviyelerle kervansaray ve saireden ibaret hayratın Alaüddevle ve onun zevcesi Şems Hatun ile sair kimseler tarafından bina ve inşa ettirilmiş” olduğu geçmektedir (B.O.A., , Dosya No:-, Gömlek No: 12583.). H.1144 (M.1731) tarihli belgede ise mabet, “Alaüddevle Camii” adı ile anılmaktadır (B.O.A., , Dosya No:70, Gömlek No: 4607.). Bu belgelerden hareketle caminin Alaüddevle Bozkurd Bey tarafından inşa ettirildiği söylenebilir. Zaten hükümdarın dışında veliahtların yaptırdığı mimari eserlerle pek sık karşılaşmamaktadır. Alaüddevle'nin Adıyaman'dan başka şehirlerde de inşa etmiş olduğu yapıları mevcuttur¹. Yapının ilk inşa tarihine gelecek olursak, Gaziantep Alaüddevle Camisi'nin H.906 (M.1500) tarihli vakfiyesinde Adıyaman ile ilgili bir kayıt bulunmamaktadır (V.G.M.A., Defter No:590, Sayfa No:105, Sıra No:98.). Buradan yapının bu tarihten sonra Alaüddevle'nin ölümüne kadar olan (1515) sürede inşa edildiği çıkarılabilir².

Caminin inşa edildikten sonra 19. yüzyıla kadar ne gibi onarımlar geçirdiği bilinmemektedir³. Cami doğu girişinin üzerindeki 1 nolu kitabeye göre H.1248

¹ “Gaziantep, Gemerek, Mescitli köyü-Akdağ, Kur'an köyü-Akdağ, Boğazlıyan-Yozgat, Pazarcık köyü-Kırşehir, Hısn-ı Mansur (Adıyaman), Ilıca köyü, Zamantı, Gerger-Adıyaman, Haruniye, Afşin ve Elbistan”; İsmail, Altınöz, (2000). “Gaziantep Alaüddevle Camisi ve Vakfiyesi.” Osmanlı Döneminde Gaziantep Sempozyumu (22 Ekim 1999), Gaziantep, 319.

² Birkaç kaynakta geçen Adıyaman'ın Şah İsmail tarafından 1505 yılında yakılıp yıkıldığı şüphelidir. Hamza, Gündoğdu, (1986). Dulkadir Beyliği Mimarisi. Ankara, 13., Refet Yınanç'a göre 1507 tarihinde Elbistan ve Maraş şehirleri yakılıp yıkılmıştır. Refet, Yınanç, (1989.) Dulkadir Beyliği. Ankara, 93.

³ Bazı kaynaklarda geçen H.1213 (M.1798) ve H.1271 (M.1854) tarihleri kitabedeki rakamların yanlış okunmasından dolayı ortaya atılmıştır. Vakıflar Genel Müdürlüğü, (1983). Türkiye'de Vakıf Abideler ve Eski Eserler. (I), Ankara, 73; Hamza, Gündoğdu, (1986). Dulkadir Beyliği Mimarisi. Ankara, 13.

(M.1832) onarım görmüştür. Onarımın niteliği konusunda bilgi yoktur. 2 ve 3 nolu kitabeye göre caminin 1860 yılında harap olan minaresi Hacı Molla tarafından 1862 yılında yeni baştan yapılmıştır.

Ma'müratü'l-'Azîz Salnamesine göre Adıyaman'da 1890-91 yılında şiddetli bir deprem olduğu ve bu depremde cami ve minarenin tamamen yıkıldığı kaydedilmektedir (Işık, 1998: 405). Ancak bu depremin söz konusu tarihte olduğu şüphelidir. Çünkü Osmanlı arşivlerindeki belgeye göre H.1312 (M.1895) yılında caminin tamirine izin istenmiştir (B.O.A., , Dosya No:339, Gömlek No:8.). 4-5 yıl gibi bir zaman aralığı caminin tamirati için oldukça fazladır. Kandilli Rasathanesi Deprem Araştırma Enstitüsü verilerine göre 1890 yılında Erzincan merkezli; 1893 yılında Malatya merkezli 9 şiddetinde birer deprem meydana gelmiştir (<http://www.koeri.boun.edu.tr/sismo/2/deprem-bilgileri/tarihsel-depremler/>, 2015). Hem daha yakın tarihte hem de bölgeye olan uzaklığı daha az olması sebebiyle Adıyaman'da camiye harap eden depremin Erzincan depremi değil, Malatya depremi olması daha akla yakın gelmektedir. Caminin tamiri için halktan yeterli para toplanamamıştır (B.O.A., , Dosya No:565, Gömlek No: 42312.). 4 nolu kitabeye göre bu tamiri Kolağası Mustafa Ağa üstlenmiş ve 1895 yılında caminin onarımı bitirilmiştir.

Eski Alaüddeve camisinin 1832 tarihli onarımda mı yoksa 1895 yılındaki onarımda mı ortadan kaldırıldığı kesin olarak bilinmemektedir. Ancak yaygın görüş 1832 yılındaki onarımda gerçekleştiğidir. Bu konuya ileride çıkacak yeni belgeler veya fotoğraflar ışık tutacaktır. Fakat şu kesindir ki, cami bugünkü şeklini 1895 yılındaki onarımda almıştır.

Doğu girişinin kapı kanatları Baytaroğulları'ndan Ömer oğlu Mustafa tarafından 1900 yılında yaptırılmıştır. Aynı yıl kitabesine göre cemaatten toplanan paralarla kuzey girişin doğu kapı kanadı da yaptırılmıştır. Kuzey girişin diğer kapı kanadı 1902 yılında Şambayatlı Hacı Muhammet tarafından yaptırılmıştır. 8 nolu

kitabeden 1900-1902 tarihleri arasında Hacı Mustafa Ağa tarafından caminin son cemaat yerinin inşa edildiği anlaşılmaktadır.

1986 yılında birer ay arayla gerçekleşen iki depremden dolayı minarenin külâhı tahrip olmuştur (Sucu, 1987: 34,46). 1987 yılında Vakıflar Genel Müdürlüğü tarafından gerçekleştirilen restorasyonda minarenin bozulan kısmı sökülerek tekrardan aslına uygun yapılmış, caminin eskiyen taşları yenisi ile değiştirilmiş, şap kaplamalı üst örtüsü kurşunla örtülmüştür (Foto 1).

3. KİTABELER

Camide sekiz adet kitabe bulunmaktadır. Caminin doğu cephesinde yoğunlaşmaktadır. Beşi taş, üçü ahşaba yazılmıştır. Girişlerin üzerinde üç kitabe boşluğu vardır. Bunlardan sadece doğu cepheninki yerinde durmaktadır. Diğerleri ya kayıp, ya da hiç konmamıştır. Camide birkaç adet de dini ibare yer almaktadır. Mihraptaki oval madalyonun merkezindeki yağlıboya tabakasından dolayı okunamamıştır.

1 nolu kitabe doğu girişinin üzerindeki nişte yer almaktadır. Nişi tam doldurmayan bu dikdörtgen kitabe sanki eski Alaüddevlle Camisi'nden kalmış gibidir. Kitabe taş üzerine, on satır halinde yazılmıştır. Her bir satır dikdörtgen çerçeve içerisindedir. Kitabenin metnini Rüştü yazmıştır. Yazılar sülüs hatlı hafif kabartılarak işlenmiştir. Son mısrasında ebced ile H. 1248 (M.1832) tarihi düşürülmüştür (Bayhan ve Salman, 2005: 144). Kitabede şu ifadeler yer almaktadır (Foto 2):

افتاده خاك ايتديكى دم رعشه دوران
بو معبدي كورن جمله مسلمان
وقفنده بنايه يوغيكن كيسه قدرت
توفيقنى يارى قالو بن حضرت منان
انشاسنه شبي رز چالشدى هر اخوان
صرف ايلييه رك دن يولنه نقد فراوان

أوازہ تکبیر چقاردی ملکوتہ
سیر ایلر ایدی سوقیمزه رشک ایله حولان
حمد ایلیوب اتمامنه رشدی دیدی تاریخ
سعی ایلیرک برینی جنات ایده رحمان

Okunuşu: Üftâde hâk itdiği dem ra'şe-i devrân

Bu mabedi ... gören cümle Müslüman
Vakfında binâya yoğiken kîse-i kudret
Tevfikini yeri kalû ben Hazret-i Mennân
İnşasına şeb-i rûz çalışdı her ihvân
Sarf eyleyerek din yoluna nakd-ı firâvân
Âvâze tekbîr çıkardı melekûta
Sîr eyler idi sevkimize reşk ile havlan
Hamd eyleyüb itmâmına Rüşdi didi târih
Sa'y eyleyerek yerini cennât ide Rahmân

Meali: Aşık hak ettiği vakit dünyanın korkusunu,

Bu mabedi gören tüm Müslümanlar ...
Vakfında binaya maddi gücü yokken,
Bana ihsanı bol Allah'ın yardım yerini söylediler.
Her dost, gece gündüz inşasına çalıştı.
Din yoluna çok paralarını sarf ettiler.
Yüksek sesle ruhlar âlemine tekbir getirdi.
Çevremize olan hasedimizi arzularımızı tok ederdi.
Şükredip tamamlanmasına Rüşdü tarihini söyledi.
Allah emeğimizin yerini cennet etsin.

2 nolu kitabe minarenin doğu cephesinde, kaş kemerli nişin alınlığında yer almaktadır. Kitabenin metnini arif yazmıştır. Kartuş içerisinde yan yana dörderli sekiz satırdan oluşmaktadır. Son mısrasında ebced ile H.1277 1248 (M.1860) tarihi düşürülmüştür (Bayhan, 2007: 82). Kitabelerin iki yanında, yüzeysel kabartma

birer karanfil motifi görülmektedir. Kitabenin merkezindeki yüksek kabartma rölyef karanfil hayli dikkat çekicidir. Kitabede şöyle yazmaktadır (Foto 3):

دل غشاوت وش ويران ايدي بو نخل قد بالا
 اساسيندن ياپيلدي ليك خيلى چالله لر چكدي
 خصوصاً حاجي منلا خاندان بلده وار اولسون
 كانك سعييله اتمامن مكر كلك قدر چكدي
 خدامز داد ايده اصحاب خيرى سعي ايندوب هر كس
 كف ميران خيره قدرتينجه سيم و ذر چكدي
 ديدى اتمامنه عارف زياده بر كوزل تاريخ
 منار جامع اكبر شخبنا بالايه سر چكدى

Okunuşu: Dil-i gışavet veş vîrân idi bu nahl-ı kadd-ı bâlâ

Esasından yapıldı leyk hayli çileler çekdi

Husûsen Hacı Monla hândân-ı belde vâ olsun

Ki ânın sa’y ile itmâmın meğer kill-i kader çekdi.

Hüdâmız dâd ide ashâb hayrı sa’y îdüb herkes

Keff-i mirân-ı hayra kudretince sîm u zer çekdi

Didi itmâmına Arif ziyade bir güzel târîh

Menâr-ı cami-i ekber şahâ-i bâlâya ser çekdi.

Meali: Bu uzun boylu hurma ağacı (minare), gönül gözünün perdesi gibi harap idi

Temelinden yapıldı. Fakat hayli çileler çekti.

Özellikle beldenin neşesi Hacı Molla sağ olsun.

Meğer kader kalemini çekti. Ki onun çalışmalarıyla tamamlandı.

Allah çalışan herkese ashab hayrı ihsan etsin.

Beylerin hayır nimetleri gücünde gümüş ve altın para verdi.

Arif, tamamlanmasına artan bir güzellikte tarih dedi.

Büyük caminin minaresi yüksek cömertlikte baş çekti.

3 nolu kitabe minarenin doğusunda, girişin hemen üzerinde yer almaktadır. Alt ve üstü kaş kemerli bir niş içerisinde yer alan kitabe, on altı satırdan meydana gelmektedir. Her bir beyit kartuş içerisinde alınmıştır. Yazılar sülüs hatla kabartılarak verilmiştir. Üçüncü beyitin iki yanında hilal ve sekiz köşeli yıldız motifi görülmektedir. Kitabede şöyle yazmaktadır (Foto 4):

ماشاء الله كان وما لم يشأ لم يكن

نیچه

قیام ایتدی چنکه الطفیلر نشر..... اوقاتی

..... بو مناره افلاکه باش چکدی

بولوب اتمامنی خوش بو مناره

مصنوع دلپزیر اولدی سراسر

خراب اولموش ایکن بنیاد اصلی

یکیدن اولدی چون آباهه مظهر

قلوب سعيله همّت اهل خیرت

خصوصا حاج ملا ... رهبر

الهی اول حبیبک مصتفی بی

شفیع ایله اولاده روز محشر

خدا عونيله بو تاریخه صادق

دیه شب تا به سهر الله اکبر

في سنة ١٢٧٩

Okunuşu: Maşaallahü kane vema lem yeşe'lem yekün.

Niçe

.....

Kıyam etdi çünkü eltafiler neşr ... evkatı

..... bu minare eflake baş çekdi

Bulub itmâmını hoş bu minare

Masnû' dilpezîr oldu serâser

Harâb olmuş iken bünyâd-i aslı

Yeniden oldu çün âbâda mazhar
 Kılıb sa'yle himmet ehl-i hayrât
 Hususan Hâc Molla ... rehber
 İlâhi ol Habibin Mustafiyi
 Şefi' eyle evlada rûz-ı mahşer
 Hüdâ avniyle bu târihe sâdık
 Diye şebtâbe seher Allahu Ekber
 Fî sene H.1279

Meali: Allah'ın dilediği olur. Onun dilemediği de olmaz.

Birçok

.....

Ayakta durdu. Çünkü iyilikler ... vakitlerde yayıldı.

Bu minare göklere baş çaktı

Bu hoş minare tamamlandı.

Baştan başa yapılarak güzel oldu.

Temeli harap olmuş iken

Sonsuzluğa sahip olması için yeniden yapıldı.

İyilik sahiplerinin gayret ve yardımlarıyla oldu.

Özellikle Hacı Molla rehber ...

Ey Allahım, Mustafayı dostun yap.

Mahşer günü soyumuza şefaet et.

Rabbimin yardımıyla bu tarih doğru

Geceden sabaha kadar Allah en büyüktür de.

Sene M.1862

4 nolu kitabe, minarenin doğu cephesinde; 3 nolu kitabenin üzerindedir. Kitabenin metnini Hilmi yazmıştır. Dikdörtgen taşa işlenmiş yazıt altı satırdan meydana gelmektedir. Her iki satır bir kartuş içerisine alınmış satırlar düz konturla

birbirinden ayrılmıştır. Alttaki tarih satırında karşılıklı hilal ve beş kollu yıldız motifi nakşedilmiştir. Kitabede şu ifadeler yer almaktadır (Foto 5):

زهی صاحب مروت قول اغاسی مصطفی اغا
اولسون خیر ممدوحی قبول عزته مقرون
بو سرو دیلکشاک اولمشدی داعسی خاک ایله یکسان
زروسیم ایله قلدی افسر زیب آورن موزون
یازلسون حیلما تبریک ایچون تاریخ سنکینه
بو آثار عجب روح بلالی ایلدی ممنون ۱۳۱۳

Okunuşu: Zehî sâhib-i mürüvvet Kolağası Mustafi Ağa

Olsun hayr-ı memduhî kabûl izzete makrûn

Bu serv dilküşan olmuşdu da'sı hâk ile yeksân

Zer u sîm ile kıldı efser zîb-u averin mevzun

Yazılsun Hilmi'yâ tebrik için târih sengine

Bu âsâr aceb ruh-ı Bilâli eyledi memnun H.1313

Meali: Bu cömertlik sahibi Kolağası (Yüzbaşı ile binbaşı arasında yer alan rütbe) Mustafa Ağa

Büyüklüğünde kabul ederek övülen hayra kavuşmuş olsun.

Bu cömert gönül açan hasta yerle bir olmuştu.

Altın ve gümüş para ile düzgün süslü tacı yaptı.

Taşına Hilmi'yi tebrik için tarih yazılsın.

Hayret bu eser Bilal'in ruhunu memnun etti M.1895

5 nolu kitabe doğu girişin her iki kapı kanadında yer almaktadır. Ahşap üzerine sülüs hatla yazılmıştır. Kitabe kapı kanatlarının en üst panosundaki ovallerin içerisine işlenmiştir. Kitabede şu ifadeler yer almaktadır (Foto 6):

هذا عمل مصطفى بن عمر الشهير بهابطر زاده سنة ۱۳۱۸
ماشاء الله سنة ۱۳۱۸

Okunuşu: Hâzâ ameli Mustafi bin Ömer eş-şehir Bahâytarzâde sene H.1318.

Maşaallah sene H.1318.

Meali: Bu ünlü Baytaroğulları'ndan Ömer oğlu Mustafa'nın işidir, M.1900.

Allah nazardan saklasın M.1900.

6 nolu kitabe kuzeydeki girişin doğu kapı kanadındadır. Kapının orta kısmındaki çok kollu çiçeğin etrafında on altı satır halinde yazılmıştır. Satırlar köşeleri yuvarlatılmış dikdörtgen çerçeve içerisindedir. İkinci satır tahrip edilerek günümüze gelememiştir. Eski fotoğraftan ikinci satırdaki metin net bir şekilde okunabilmektedir (Foto 7). Muhtemelen namaz kılmayanlara edilen lanetten dolayı metin bilinçli bir şekilde kazınmıştır. Kitabede şöyle yazmaktadır (Foto 8):

الماء بلا شراء والجامعى بلا كراء
لعتت الله الى ترك صلاة
يا مفتحى الابواب
افتحى لنا خير الباب
منقش باب رحمت اولدى انشا
مطابق اولدى جامع باب زيبا
مطيعا يعمى فرماننه ناس
دذوپ بر چامعى بابيله رعنا
صداسى جامعك سويلر اقيموا
صلاتى ترك ايچون يلقون غيا
هر كيران بدل نقد ايتدى اهالى
سزادر مهتدين مفهوم حقا
اللهم يا خفى الالطاف
نَجْنَا مِنْمَّا نَخَاف
ذكي مدحنده عاجز لانظيردر
بود جنات عدن فاد خلواها
سنه ۱۳۱۸

Okunuşu: El-Maü bila şera ve'l-cami bila kera

La'netullâhi Ali târik-i salât

Ya Müfettihu'l ebvab
İftahi lena hayra'l-bab
Menkuş-u bab-ı rahmet oldu inşa
Mutabık oldu cami ü bab-ı ziba
Mutia yâma fermanına nas
Düzüp bir camii babıyla rana
Sadası camiin söyler akimuu
Salâtı terk için yülgavne gayya
Her giren bedel-i nakd itdi ahali
Sezadır mühtedin mefhum-u hakka
Allahümme ya hafıyyü'l-eltaf
Neccina menemma nehaf
Zeki medhinde aciz la nazirdir
Bud cennat-i adn fed hulüvvahan
Sene 1318

Meali: Kötülükten uzak olan, gösterişten de tamamen uzak olur.

Allah'ın laneti beynamazların (namaz kılmayan) üzerine olsun

Ey kuluna kapılar açan (Allah)

Bize, hayırlı kapıyı aç.

Nakışlı rahmet kapısı yapıldı.

Güzel kapı, camiye uygun oldu.

İnsanların buyruğuna kör itaatkâr

Cami kapısına güzellikler düzüp,

Caminin sesi yapıldığını söyler.

Namazı terk eden cehennem kuyusuna fırlatılsın

Her giren cemaat, elindeki parayı verdi.

Doğru yolu bulanlar, besbelli Allah'a layıktır.

Bizi korkudan kurtar

Zeki övgüsünde aciz ve eşsizdir.

Budur Adn Cennetleri (Cennette bir bölüm)

Sene M.1900

7 nolu kitabe kuzey girişin batı kapı kanadındadır. Kapının ortasındaki daire içerisinde ve çevresinde, on iki satır halinde yazılmıştır. Satırlar köşeleri yuvarlatılmış dikdörtgen çerçeve içerisinde. Bu kapı kanadının ustası Muhammet Feyzi metni yazan Sıtkı'dır. Sülüs hatla şu ifadeler yazmaktadır (Foto 9):

يا فتح
 كشاده اولدى ارباب صلته
 در رحمتأب فيض مولي
 لسان حال ايله هر نقش ايلر
 بو زيبأ جامعك وصفنده كويا
 دوزوب حاجي محمد شامبيادي
 دمادم فادخلو سن معنايا
 ايكي مصرعلى بر بيتدلارا
 براقدي بر اثر بي مثل همتا
 ديدى تاريخ تنظيمنده صدقى
 مرتب اولدى بو نو پرده انثا
 سنه ۱۳۲۰ حره ره محمد فيضى

Okunuşu: Ya Fettah

Küşade oldu erbab-ı salate

Der rahmet mab feyz-i Mevla

Lisan-ı hal ile her nakş eyler

Bu ziba camiin vasfında güya

Düzüb Hacı Muhammed Şambayadi

Demadem fedhulü sen manaya

İki mısralı bir beyt-i dilara

Bırakdı bir eser bi misl-i hemta

Didi tarih tanziminde Sıtkı

Müretteb oldu bu nev perde inşa

Sene 1320 Harrarahü Muhammed Feyzi

Meali: Ey her şeyi görülmedik biçimlerde açan Allah.

Namaz sahipleri, ferah oldu.

Merhamet sahipleri, ...

Her nefes, gönül dili ile söylenir.

Zaman zaman sen anlama

Sanki bu güzel caminin niteliğidir.

Bir sevgili evine, iki mısralık,

Düzüp Şambayatlı Hacı Muhammet

(Diğer kapı kanadının) Benzeri gibi bir eser bıraktı.

Sıtkı dedi tarih sırasında,

Bu yeni kapının yapımı, tertipli oldu.

Sene M. 1902 Muhammet Feyzi ...

8 nolu kitabe son cemaat yerinin doğu duvarında bulunan pencere üzerine yerleştirilmiştir. Dikdörtgen taşa yazılan kitabe altı satırdan meydana gelmektedir. Satırların düz konturlarla birbirinden ayrılmıştır. Kitabenin sağına ve soluna iki ayrı tarih düşülmüştür. Kitabede şöyle yazmaktadır (Foto 10):

بو ایوان فراح فزایی حاجی مصتفی اغا
بنیاد ایتمکله سعی ایتدی رضای رب علام
اوله مقبول درکاه کهی جمله ائاری
نه حاجت خیر و احسان جمیلن اخلقى علامد
کلوب اوچلرمزدن اکمالنه بر جوهر تاریخ
بو معومر مسرت بخش اولدی جمع اسلام
سنه ۱۳۱۹ سنه ۱۳۲۰

Okunuşu: Bu eyvân ferah fezayı Hacı Mustafi ağa

Bünyâd itmekle say itdi rızâ-ı Rabb-i Âlem
 Ola makbul dergâh gah-i cümle isarı
 Ne hâcet hayr-u ihsân cemilin ahlak-ı alâmed
 Gelüb avuçlarımızdan ikmâline bir cevher târih
 Bu mamur'u meserret bahş oldu cem'i İslâm
 Sene H.1319 sene H.1320

Meali: Bu ferahlığını çoğaltan eyvanı (son cemaat yeri) Hacı Mustafa Ağa
 Bina etmekle söz verdi. Âlemlerin Rabbi rıza gösterdi.
 Cömertliği bütün yerlerdeki makamında makbul olsun.
 Güzelin işaret ahlakı ne gerek hayır ve iyilikte
 Gelip avuçlarımızdan tamamlanmasına kıymetli bir tarih
 Bu imar edilmiş sevinç bütün İslam'a ihsan edildi.
 Sene M.1901 Sene M.1902

Mihrabın üçgen alınlığının kenar bordüründe şu hadis yazmaktadır:

الصَّلَاةُ عِمَادُ الدِّينِ فَمَنْ أَقَامَهَا فَقَدِ أَقَامَ الدِّينَ وَمَنْ تَرَكَهَا فَقَدِ هَدَمَ الدِّينَ صَدَقَ رَسُولُ اللَّهِ

Okunuşu: Essalâvatü imâdüddîn femen ekâmehâ fekad ekâmeddîn ve men
 terakehâ fekad hedemeddîn sadeka rasûlullâh

Meali: Namaz dinin direğidir. Kim namazı dosdoğru kılsa dinini ayağa kaldırmış
 ve kim de namazını terk ederse, dinini yıkmış olur. Resulullah doğru söyledi.

Kuzey girişin üst kısmındaki dairesel madalyon üzerinde şu dini ibare yazmaktadır:

سَلَامٌ عَلَيْكُمْ طِبْتُمْ فَادْخُلُوها خَالِدِينَ

Okunuşu: Selâmün aleyküm tıbtüm fedhulühâ halidin

4. YAPININ TANIMI

4.1. Mimarisi

Adıyaman il merkezinde, kalenin batı yamacında yer alan mabet, doğuya doğru meyilli bir arazi üzerine merkezi kubbeli planda inşa edilmiştir (Çizim 1). Günümüzde ibadete açıktır. Doğu ve güney cepheleri, sokağa bakmaktadır. Caminin kuzeyinde küçük bir avlusu vardır. Batısında 11,10x23,40 m. ölçülerinde yazlık mekân mevcuttur. Yazlık mekân, aslında sadece yaklaşık 4.50 m.'lik kible duvarından meydana gelmektedir (Foto 11). Yapılan onarımlarla birlikte günümüzde genişletilmiştir. Kible duvarında hafif dışa taşırılmış bir mihrabı vardır. Mihrap yarım daire kesitli, yuvarlak kemerli ve sadedir. Kemer taşlarının altında palmet şeklinde sarkıtlar görülmektedir. Cami tamamen beyaz renkli kesme taştan yapılmış ve içten duvarlar sıvanmıştır.

4.2. Cepheler

Caminin cepheleri sadedir. Doğu, güney ve batı cephelerde pencerelerin arasında boydan boya uzanan kaval, oluklu ve düz silmeden meydana gelen korniş yer almaktadır. Cepheye iki katlı bir görünüm katan kornişler, batı cephede sadece düz silme olarak devam etmektedir. Saçaklarda da korniş mevcuttur. Kuzeydoğu köşesi dışındaki diğer köşelerde sathi plasterler görülmektedir. Dört cephenin de ortası neoklasik tarzda üçgen alınlık şeklinde dışa taşırılmıştır. Böylelikle harimin kenarlarındaki beşik tonozlar gizlenmiştir (Foto 12). Köşelerdeki küçük kubbeler de dışarıdan gözlenememektedir. Merkezdeki kubbe dıştan yuvarlak kasnaklıdır.

Kuzey cephede mihrap aksında giriş; girişin iki yanında birer pencere ve mihrabiye bulunmaktadır. Giriş yalın bir şekildedir. Pencere ve mihrabiyelerin arasında son cemaat yerinin çapraz tonozlarının oturduğu dışa taşırılmış ayaklar yer almaktadır. Kuzey cephede, alt sırada ve girişin üzerinde yer alan pencereler diğer cephelerdekinden farklıdır. Girişin üzerindeki ikiz pencere biçimindedir. Yarım daire nişli kaş kemerli mukarnas kavsaralı mihrabiyeler süsleme yönünden birbirinden ayrılmaktadır. Doğudaki beş sıra, batıdaki sekiz sıra mukarnas dizisine sahiptir. Batıdaki mihrabiyenin kilit taşı altında "Maşaallah" lafzı yazmaktadır.

Caminin üç girişi vardır. Girişler doğu, batı ve kuzey cephelere yerleştirilmiştir. Doğru ve batıdaki girişler kuzeye doğru kaydırılarak karşılıklı açılmıştır (Çizim 2). Caminin ana girişi kuzey cephededir. Ancak doğu girişi sokağa baktığından ötürü daha ön plana çıkmıştır. Kuzey ve batıdaki girişler sadedir. Etrafı kaval silme ile çerçevelenerek belirtilmiştir. Doğru cephenin önünde üç gözlü küçük bir revak vardır (Foto 13). Kot farkından dolayı revağın önüne altı basamaklı bir merdiven yapılmıştır. Revaklar doğuda üç sütuna, kuzeyde minare kaidesine batıda caminin beden duvarlarındaki plaster ve sütuncelere oturmaktadır. Sütunceler ikiz olarak verilmiştir. Üstü beşik tonozlarla örtülmüştür. Revağın orta kısmı geniş ve yüksek, yan kısımlar ise oldukça dar tutulmuştur. Revaktaki kemerler yuvarlak formludur.

Kuzey ve doğu girişlerin ahşap kapı kanatları sanat açısından değerlidir. 20. yüzyılın başında yapılan bu kapılar, yüzeysel oyma tekniğinde bitkisel ve geometrik tarzda tezayin edilmiştir (Çizim 3). Asimetrik olarak düzensiz bir şekilde işlenen motiflerde ince işçilik görülmemektedir (Foto 14). Bitkisel süslemeler, natüralist ve stilize motiflerle yapılmıştır⁴. Kapı kanatlarının bazı panoları tahrip edilmiştir. Panolardaki Mühr-ü Süleyman (altı kollu yıldız) motifleri muhtemelen Yahudiliği çağrıştırdığı için halk tarafından bilinçsiz bir şekilde kazınmıştır.

Caminin aydınlatılması için cephelerde hemen hemen aynı ebatlarda çift katlı yuvarlak kemerli pencereler açılmıştır. Üstteki pencereler alttaki pencerelerden 0.30 m. daha küçüktür. Doğru ve batı cephede üç, kuzey ve güney cephede iki sıra pencere vardır. Kapıların üzerinde sadece üst kat pencereleri bulunmaktadır. Alt kat pencereleri içten ve dıştan yuvarlak kemerli nişlidir. İçteki niş derin, dıştaki niş yüzeyseldir. İçteki nişlerin eteği şevli yapılmıştır. Üst kat pencereleri içten derin nişli, dıştan sathi dışa taşırılmış bir şekildedir.

⁴ Adıyaman Ulu Camisinin kapıları hakkında detaylı bilgi için bkz. Muhammet, Arslan, (2010). "Adıyaman Ulu Camii'nin Ahşap Kapı Kanatları.", Adıyaman Üniversitesi Sosyal Bilimler Enstitüsü Dergisi, 3 (5), Adıyaman, 15-40.

4.3. Minare

Harimin kuzeydoğu köşesinde yer alan minare; kare kaideli, sekizgen ve silindirik gövdeli, tek şerefeli ve konik külahlıdır (Foto 15). Zeminden külaha kadar 30.60 m. yüksekliğindedir. Kaidenin doğu cephesinde lentolu bir girişi mevcuttur. Giriş, kaş kemerli yüksek bir niş içerisine alınmıştır. Nişin içerisinde iki kitabe mevcuttur. Kitabelerin arasında rölyef sekiz kollu yıldız dikkat çekmektedir. Alttaki kitabenin iki yanında sekizgen plaka içerisinde geometrik süslemeler görülmektedir. Nişin üst kısmında bir kitabe daha yer almaktadır. Bu kitabenin merkezi kabartma karanfil motifi ile tezyin edilmiştir. Hayli yüksek tutulan pabuç kısmının üst köşeleri pahlanmıştır. Pabucun güney cephesinde atkı taşlı bir kapı bulunmaktadır. Bu kapı genelde toprak damlı camilerde, damın bakımının yapılabilmesi için açılmaktadır (Altın, 2015: 1431). Minarenin orijinal kaldığını düşünecek olursak muhtemelen kapının da bu işlev için yapıldığını söyleyebiliriz. Gövde altta sekizgen başlamaktadır. Sekizgenin tüm yüzlerine kaval silmelerle kuşatılmış nişler yapılmıştır. Nişler dönüşümlü olarak yapılmıştır. Alt ve üst kısımları kaş veya dilimli kemer şeklindedir. Doğu cephedeki niş diğerlerinden farklıdır. Dikdörtgen içerisinde dilimli kemerli niş açılmıştır. Dilimli kemerin altında bir tam, bir yarım kaş kemerli nişler vardır. Silindirik gövde yalındır. Üzerinde üç mazgal pencere mevcuttur. Şerefe altı üç kademelidir. Alttan iki kademe zikzaklarla bezenmiş üst sıra sade bırakılmıştır. Yuvarlak planlı şerefenin korkulukları ajur tekniğinde işlenmiş altı kollu yıldızlarla bezenmiştir. Petek ve külah yalın bırakılmıştır (Çizim 4).

4.4. Son Cemaat Yeri

Son cemaat yeri altı kemer gözlüdür. Bazı kaynaklarda eskiden beş gözlü olduğu ifade edilmektedir (Sucu, 1987: 45). Ancak eski fotoğraflarından anlaşıldığına göre kemer gözü sayısı aslında aynıdır (Foto 16). 19.62x3.65 m. ölçülerindeki mekanın üstü içten altı çapraz tonozla dıştan tek meyilli çatı ile örtülmüştür. Tonozlar

beden duvarından dışarıya taşırılmış ayaklar ile kuzeydeki serbest ayaklara oturmaktadır. Serbest ayakların beşi dikdörtgen formludur. Kuzeybatı köşedeki ayak "L" kesitlidir. Ayakların başlığı ve kaidesi yoktur. Girişin olduğu kemer gözü diğerlerinden daha geniş tutulmuştur. Bu kemer gözünün kilit taşı süslüdür. Karşılıklı iki hilal arasında rozet içerisinde sekiz kollu yıldızlar mevcuttur. Arasında ters karanfil motifi yer almaktadır. Kilit taşının altında sarkıt şeklinde süsleme görülmektedir. Burada palmet, lotus, kenger yaprakları; ajur ve yüzeysel oyma tekniğinde işlenmiştir (Foto 17). Son cemaat yerinin batı duvarı açık, doğu duvarı kapalıdır. Doğu duvarının bir kısmını minare kapatmakta, diğer kısmı da duvarla kapatılmış ve kaş kemerli bir pencere açılmıştır. Son cemaat yerinin kemer gözleri belirlenemeyen tarihteki onarımlar esnasında camekanla kapatılmıştır (Foto 18).

4.5. Harim

18.30x18.30 m. ölçülerindeki kare harimli cami, merkezi kubbeli bir plana sahiptir. Merkezi kubbe kenarlarda beşik tonozlarla köşelerde küçük kubbelerle genişletilmiştir (Çizim 5). Merkezdeki kubbe 8.00 m.; köşelerdeki kubbeler 3.80 m. çapındadır. Kubbeye geçişlerde pandantifler görülmektedir. Çift kabuklu kubbe içten kasnaksız, dıştan dairesel kasnaklıdır (Foto 19). İçten kubbe eteklerinde, dıştan kasnaklarda sekiz yuvarlak kemerli pencere mevcuttur (Çizim 6). Beşik tonozlar doğu ve batıda kibleye paralel, kuzey ve güneyde kibleye dik olarak uzanmaktadır. Beşik tonozların iki yanında kemer hizasında girintiler görülmektedir. Merkezdeki kubbe, kare çardak üzerindedir. 1,05 m. çapındaki serbest dört sekizgen ayaktan birbirine atılan sivri kemerlere oturmaktadır. Beşik tonozlar ve köşelerdeki kubbeler serbest ayaklardan duvara bitişik ayaklara doğru atılan yuvarlak kemerler üzerine bindirilmiştir. Yuvarlak kemerlerin genişliği sivri kemerlere göre daha dardır (Foto 20).

Kible cephesinin merkezinde yer alan mihrap yarım daire nişli ve yuvarlak kemere sahiptir (Çizim 7). Mihrap kaval ve düz silmelerle cepheden dışa taşırılmıştır. Dış

konturları iki yanda bitkisel ve geometrik süslemeli bordürle çevrelenmiştir. Üstte üçgen kuşatma kemerindeki bordürün içerisinde sülüs hatlı hadis yazmaktadır. Mihrap nişinin sadece kavsarası süslüdür. Kavsaranın kenarları iki sıra geometrik süsleme ile bezenmiştir. Alt sırada sıralı baklava dilimleri; üst sırada dönüşümlü beş kollu yıldız ve baklava dilimleri görülmektedir. Motifler ajur tekniğinde işlenmiştir. Kavsara yatay sıralar halinde tezyin edilmiştir. Alttan mukarnas dizisi üstte burmalı silme ile çevrilmiş bordur yer almaktadır. Bordür, ortada sarkıt, bunun iki yanında simetrik stilize bitki motifinden meydana gelmektedir. Mihrabın alınlığında ampir tarzında beşli kupa motifleri mevcuttur. Kupaların üzerinde dıştan içe doğru bitkisel motif ve “S” kıvrımından müteşekkil süsleme görülmektedir. Ortada ise güneş kursu üzerinde ayyıldız vardır (Foto 21).

Mihrabın batısında bulunan minberin yakın tarihlerde yeniden yapıldığı ifade edilmektedir (Bayhan ve Salman, 2010: 45). Taş minber klasik tipte ve sadedir. Girişin üzerinde “Ennasihatü eddin” yazmaktadır. Minberin korkuluklarının üst kısmı ajurlu geometrik süslemelidir. Süpürgelik kısmında kaş kemerli iki niş, geçit bölümünde dilimli kemerli bir niş vardır. Geçit bölümü ile yan aynalık bölümü birbirinden herhangi bir mimari öğeyle ayrılmamıştır. Köşk, sekizgen dört sütunun taşıdığı kübik külahla örtülmüştür. Vaaz kürsüsü mihrabın doğusunda yer almaktadır. Yarım daire şeklinde nişi vardır. Ahşap kısımları özgün değildir (Çizim 8).

5. DEĞERLENDİRME ve SONUÇ

Adıyaman’ın ilk büyük camisi olarak yapılan Adıyaman Ulu Camisi konumu, mimari yapısı ve tarihçesi ile kent mimarisinde önemli bir yapıdır. İlkın 16. yüzyılın başında Dulkadirli Beyliği döneminde Alaüddeve Bozkurt Bey tarafından inşa edilmiş olan yapı, günümüze bu haliyle gelememiştir. Tamamen ortadan kaldırılan cami 19. yüzyılda farklı bir planda tekrardan inşa edilmiştir. Eski planı hakkında herhangi bir bilgi mevcut olmadığından, ilk yapıyı değerlendirmek

güçtür. Günümüze gelen yapının planı Türk-İslam sanatında Karahanlılar'dan beri görülen merkezi kubbeli plan tipindedir. Türkler ilk olarak bu planı Kışlak Hazara Diggaron (X-XI. yy.) Camisi'nde uygulamıştır (Cezar, 1977: 148). Tuğladan yapılmış olan camide merkezi kubbenin yanındaki alanlar, Adıyaman Ulu Camisi'nde olduğu gibi tonozla örtülmüştür. Merkezi kubbeli camiler, asıl şeklini Osmanlı'nın klasik döneminde almıştır. Mimar Sinan'ın çıraklık eserim dediği Şehzade Camisi'nde (1543-1548) tatbik edilen bu planda üst örtü Adıyaman Ulu Camisi'nden farklı olarak merkezi kubbenin yanındaki tonozlar yerine, yarım kubbe ile kapatılmıştır. Şehzade Camisi'nin planı özellikle Mimar Sinan sonrasındaki büyük camilere ilham kaynağı olmuştur. Yeni Valide Camisi (1597-1663), Sultan Ahmet Camisi (1609-17) (Çizim 9) Yeni Fatih Camisi'nde (1667-1771) bu plan kullanılmıştır (Günay, 2002: 48). Osmanlı döneminde payitaht dışında Elbistan Ulu, Diyarbakır Fatih Paşa (Kurşunlu) (1516-1520), Erzurum Lala Mustafa Paşa (1562), Kahire Mehmet Ali Paşa (1830-1848) camileri, benzer planda yapılmıştır. Kaynağı Selçuklulara kadar giden Dulkadir Beyliği yapısı olan Elbistan Ulu Camisi (Çizim 10), XVI. yüzyıl başlarında Safevi Şah İsmail tarafından yakılıp yıkılmıştır. Osmanlılar 1515-20 civarlarında eski kısımlarını koruyarak üst örtüsünü merkezi planlı hale dönüştürmüşlerdir (Gündoğdu, 2007. 124).

Günümüzde Adıyaman'da ulu cami dışında bu plan tipi Yeni Pınar ve Çarşı olmak üzere iki camide karşımıza çıkmaktadır. Ancak tarih olarak ikisi de Ulu camiden sonra yapılmıştır. Çarşı Camisi 20. yüzyılın başlarında (Çizim 11), Yeni Pınar Camisi ise aynı yüzyılın sonlarında yenilenerek merkezi kubbeli plana dönüştürülmüştür. Muhtemelen Adıyaman Ulu Camisi'nin planı sonradan yenilenen bu iki yapıya ilham kaynağı olmuştur.

Yapıda Osmanlı'nın klasik döneminde kullanılagelen bir plan tercih edilmesine rağmen, süsleme yönünden 19. yüzyıl özelliğini yansıtmaktadır. Bu dönemde mimari akımların birbiri içerisinde olduğu, eklektik üslup dediğimiz bir sanat

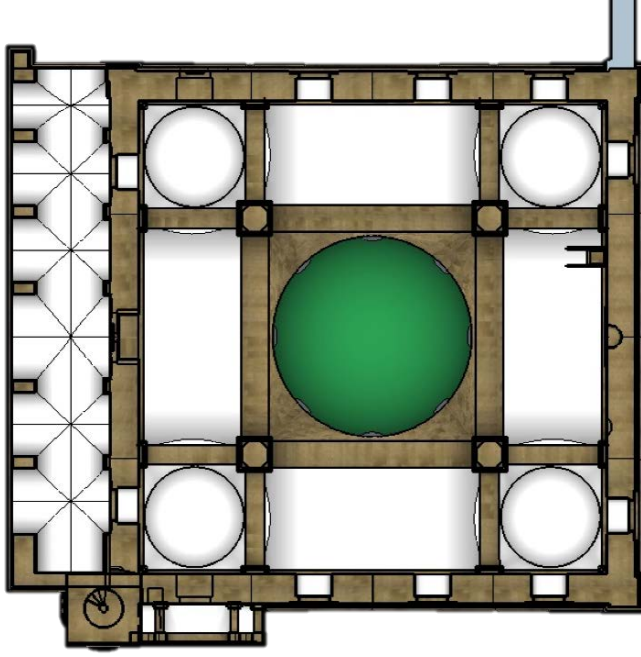
anlayışı mevcuttur. Camide de barok, rokoko ve ampir süsleme öğeleri karşımıza çıkmaktadır. Caminin dört cephesinde kullanılan üçgen alınlık şeklindeki çatı düzenlemesi neoklasik dönemin etkisinde yapılmıştır. Batı'da XVIII. yüzyıl ortalarında başlayan üslupta eskiye, antik sanata doğru bir yöneliş görülmektedir. Türk sanatında ise XIX. yüzyılın ilk yarısında görülmeye başlanan üslubun en önemli uygulayıcıları İstanbul'da Ermeni asıllı Balyan ailesinden mimarlardır (Eyice, 1995: 160).

Caminin minaresinin Dulkadirli döneminden kaldığı belirtilse de mevcut kitabelerden anlaşıldığı üzere minare de cami gibi tamamen yenilenmiştir. Ancak kaidede yer alan madalyonların ilk yapıdan kalma olduğu ifade edilmektedir (Kılavuz, 2005: 70).

KAYNAKÇA

- Altın, A. (2015). Gaziantep Türk-İslam Mimarisi (Eyyubiler'den Cumhuriyet'e). Atatürk Üniversitesi, Yayınlanmamış Doktora Tezi, Erzurum.
- Altınöz, İ. (2000). "Gaziantep Alaüddeve Camisi ve Vakfiyesi." Osmanlı Döneminde Gaziantep Sempozyumu (22 Ekim 1999), Gaziantep. 317-324.
- Arifi Paşa (2011). Elbistan ve Maraş'ta Dulkadir Oğulları Hükümeti. Ed., Yaşar Alparslan ve Serdar Yakar, Kahramanmaraş.
- Arslan, M. (2010). "Adıyaman Ulu Camii'nin Ahşap Kapı Kanatları.", Adıyaman Üniversitesi Sosyal Bilimler Enstitüsü Dergisi, 3 (5), Adıyaman, 15-40.
- Bayhan, A. A. (2007) "Yeni Okunan Kitabeleriyle Adıyaman Ulu Camii'nin Tarihi Serüveni." Sanat Tarihi Araştırmaları Prof. Dr. Haşim Karpuz'a Armağan, Ed. M. Denктаş ve O. Eravşar, Konya, 19-92.
- Bayhan, A. A. ve Salman, F. (2010). Adıyaman Yüzey Araştırması (2000-2004). Adıyaman.
- Bayhan, A. A. ve Salman, F. ve Bayraktar, M.S. (2003). "Adıyaman İli ve İlçeleri Yüzey Araştırması-2001." 20. Araştırma Sonuçları Toplantısı (27-31 Mayıs 2002), 1, Ankara, 81-98.
- Bayhan, A. A. ve Salman, F. (2005). "Adıyaman İli ve İlçelerinde Yüzey Araştırması-2003" 22. Araştırma Sonuçları Toplantısı (24-28 Mayıs 2004), 1, Ankara, 139-152.
- Cezar, M. (1977). Anadolu Öncesi Türklerde Şehir ve Mimarlık. İstanbul.
- Çam, N. (2012). "Ulu Cami." TDVİA, (42), İstanbul, 80-81.
- Dalyan, M. G. (2010). Başlangıcından 1570 Yılına Kadar Adıyaman Tarihi. Ankara.
- Darkot, B. (1987). "Hısn Mansur." MEBİA, V (I): İstanbul, 454-455.
- Eyice, S. (1995). "Empire." TDVİA, (11), İstanbul, 159-163.
- Freely, J. (2013). Türkiye Uygurluklar Rehberi. Çev., Tuncay Birkan, Güral Koca, Aslı Biçen, V, İstanbul.

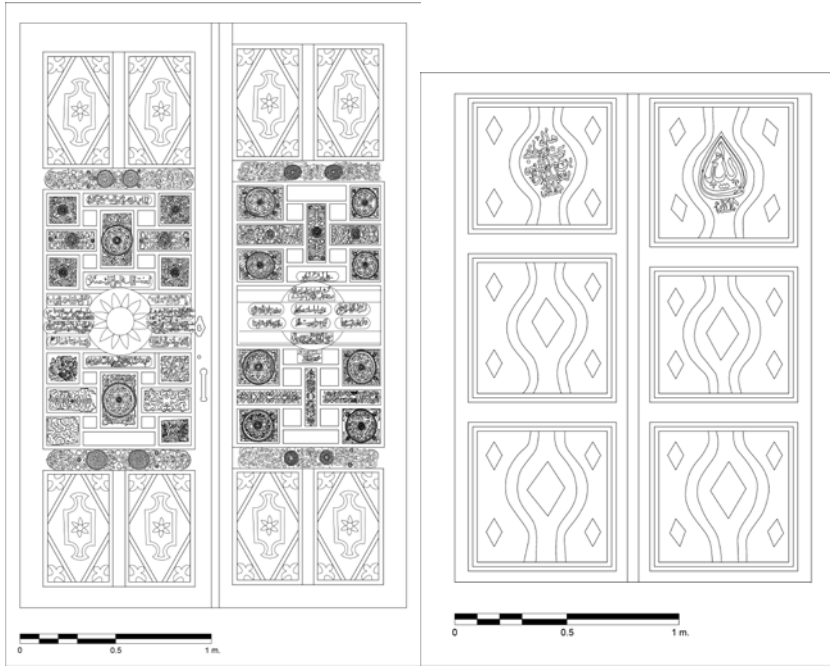
- Günay, R. (2002). Mimar Sinan ve Eserleri. İstanbul.
- Gündoğdu, H. (1986). Dulkadir Beyliği Mimarisi. Ankara.
- Gündoğdu, H. (2007). "Osmanlı Mimarisinin Gelişim Süreci İçerisinde Kahire Hadım Süleyman Paşa Camii'nin Yeri", Erzurum Güzel Sanatlar Enstitüsü Dergisi, 19, Erzurum, 117-139.
- Halaçoğlu, Y. (1988). "Adıyaman." TDVİA, (1), İstanbul, 377-378.
- Işık, A. (1998). Malatya 1830-1919. İstanbul.
- Kılavuz, B. N. (2005). Güneydoğu Anadolu Bölgesi Minareleri. Yüzüncü Yıl Üniversitesi, Yayınlanmamış Doktora Tezi, Van.
- Kuruyazıcı, H. (1997). "Adıyaman." Eczacıbaşı Sanat Ansiklopedisi, (I), İstanbul, 20-21.
- Öztuna, Y. (2005). Devletler ve Hanedanlar Türkiye Tarihi. II, Ankara.
- Öztürk, S. (2006). Osmanlı Salnamelerinde Adıyaman 1236-1325/1869-1908. İstanbul.
- Sevin, V. (2003). Anadolu Arkeolojisi. İstanbul.
- Sucu, M. (1987). Adıyaman İli ve İlçeleri. Gaziantep.
- Taşdemir, M. (1999). XVI. Yüzyılda Adıyaman (Behisni, Hısn-ı Mansur, Gerger, Kahta) Sosyal ve İktisadi Tarihi. Ankara.
- Vakıflar Genel Müdürlüğü (1983). Türkiye'de Vakıf Abideler ve Eski Eserler. (I), Ankara.
- Yinanç, R. (1989.) Dulkadir Beyliği. Ankara.
- İnternet kaynakları: <http://www.koeri.boun.edu.tr/sismo/2/deprem-bilgileri/tarihsel-depremler>. 2016.



Çizim 1. Adıyaman Ulu Camisi Üst Örtünün Alttan Görünüşü



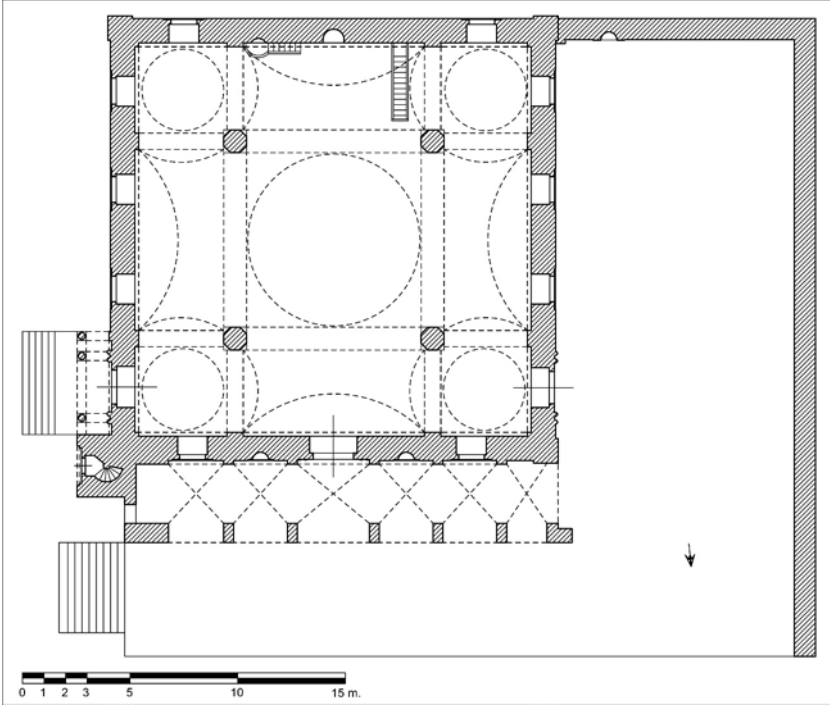
Çizim 2. Adıyaman Ulu Camisi Kuzeybatıdan Genel Görünümü



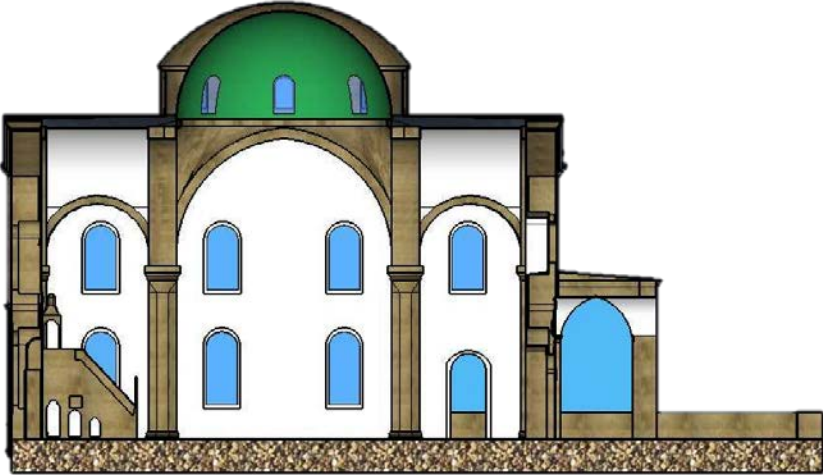
Çizim 3. Adiyaman Ulu Camisi Kuzey ve Doğu Kapı Kanatları



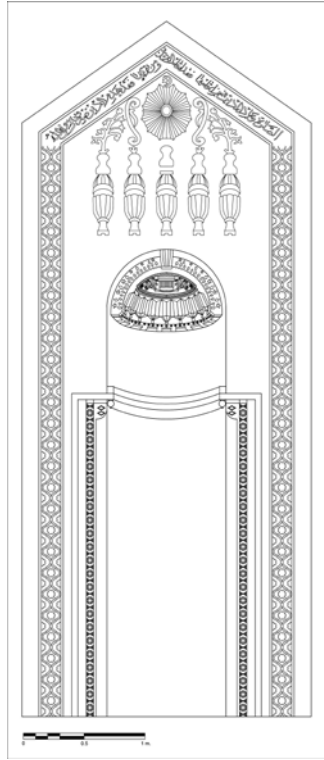
Çizim 4. Adiyaman Ulu Camisi Güneydoğudan Genel Görünümü



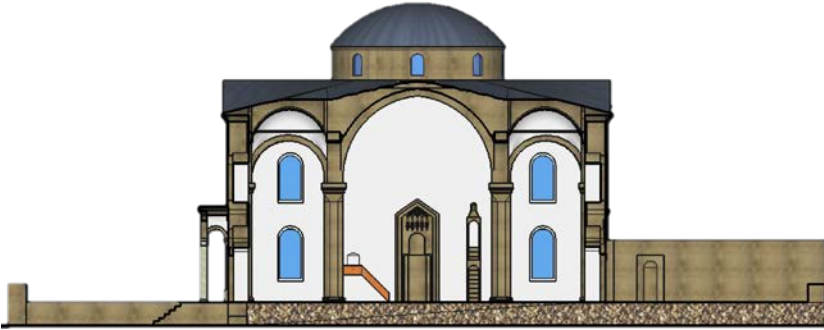
Çizim 5. Adıyaman Ulu Camisi Planı



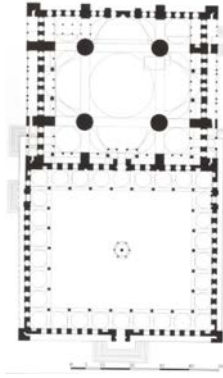
Çizim 6. Adıyaman Ulu Camisi Kuzey-Güney Kesiti



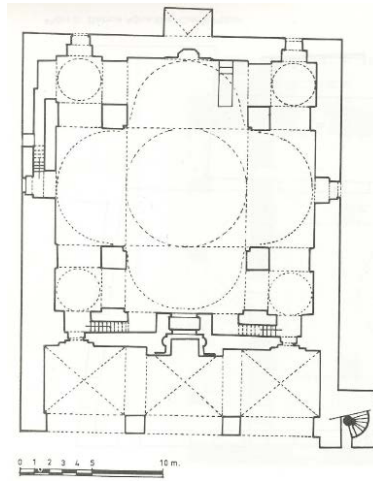
Çizim 7. Adiyaman Ulu Camisi Mihrabı



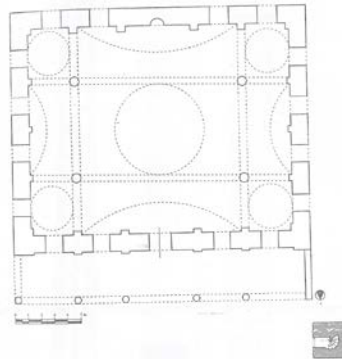
Çizim 8. Adiyaman Ulu Camisi Doğu-Batı Kesiti



Çizim 9. İstanbul Sultanahmet Camisi Planı (Z. Nayır'dan)



Çizim 10. Elbistan Ulu Camisi Planı (M. Sözen'den)



Çizim 11. Adıyaman Çarşı Camisi Planı (B. N. Kılavuz'dan)

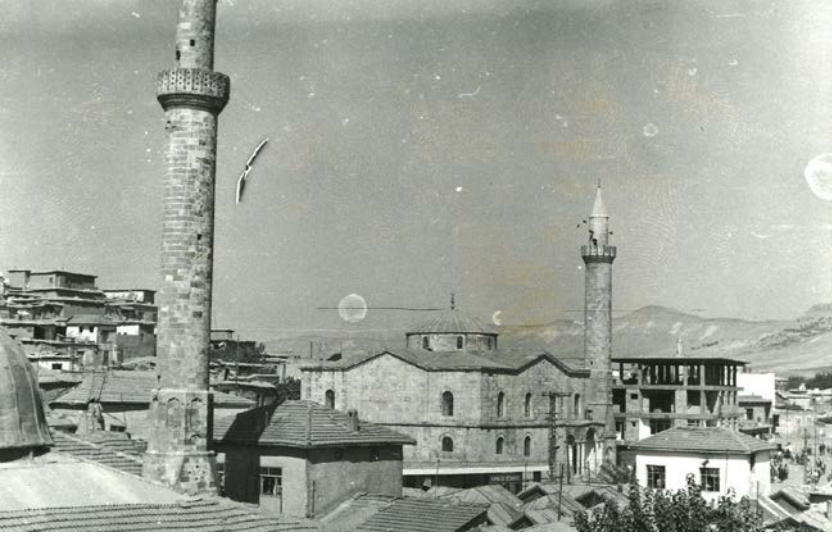


Foto 1. 1985 yılından Adiyaman Ulu Camisi'nin Genel Görünümü (Şanlıurfa Koruma Kurulu'ndan)



Foto 2. 1 Nolu Kitabe



Foto 3. 2 Nolu Kitabe



Foto 4. 3 Nolu Kitabe



Foto 5. 4 Nolu Kitabe



Foto 6. 5 Nolu Kitabe



Foto 7. 6 Nolu Kitabe 1985 Yılı (Şanlıurfa Koruma Kurulu'ndan)



Foto 8. 6 Nolu Kitabe



Foto 9. 7 Nolu Kitabe



Foto 10. 8 Nolu Kitabe



Foto 11. Caminin Batısındaki Yazlık Mekan



Foto 12. Caminin Batı Cephesi



Foto 13. Caminin Revaklı Doğu Girişi



Foto 14. Caminin Kuzey ve Batı Kapıları



Foto 15. Caminin Minaresi



Foto 16. Caminin Restorasyon Öncesi Son Cemaat Yeri 1985 Yılı (Şanlıurfa Koruma Kurulu'ndan)



Foto 17. Caminin Son Cemaat Yeri Kemerindeki Süsleme Detayı

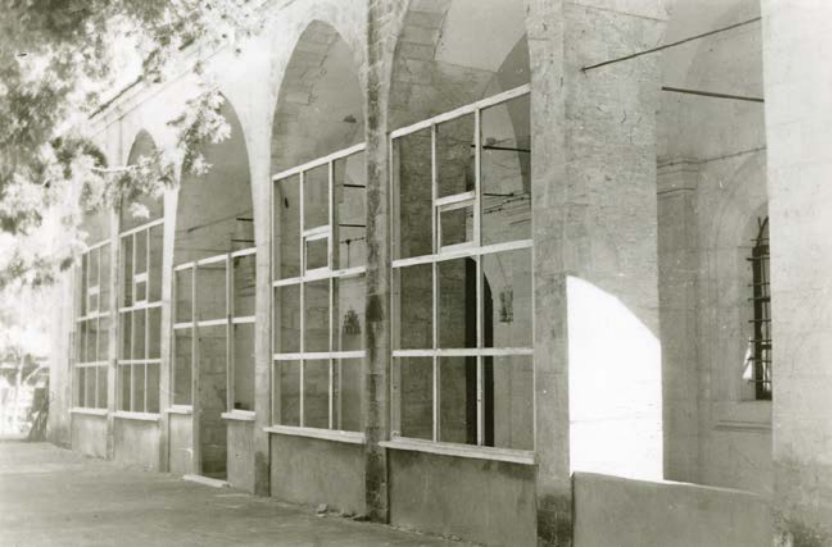


Foto 18. Caminin Restorasyonda Son Cemaat Yerinin Camedanla Kapatılması
1987 Yılı (Şanlıurfa Koruma Kurulu'ndan)



Foto 19. Caminin Merkezi Kubbesi



Foto 20. Caminin Harimi



Foto 21. Caminin Mihrabı

EXTENDED ABSTRACT

Introduction

Architecture of Great Mosque or Masjid-i Juma which emerged in the early times of Islam exists both in Middle East and Arab peninsula and in many settlement in Anatolia. The word "Cami-i Kebir" is also used instead of these for some mosques in Anatolia. The tradition of Great Mosque built in many units called as Kufe style in early times of Islam was also applied in the eras of Seljuks and Turkish Principalities in Anatolia.

The matter of by which Bey Adıyaman Great (Hisn-ı Mansur, Alaüddeve) Mosque which was known to be built in the era of Dulkadir Principality firstly was built is controversial. While some researchers claim that it was built by Dulkadir ruler Alaüddeve Bozkurd (1479-1515) Bey, some others claim that as the administration of Adıyaman province was of Alaüddeve's son and Durak Bey donated Ulu Mezra, it was built by Durak (Turak) Bey (1505-1515).

Method

Since the available inscriptions in the mosque belong to 19th and 20 th century, there isn't any information about by whom it was built for the first time. that's why it is necessary to have a look in Ottoman archive documents. In a document without date, it is written that "Zulkadiriye province of with sanjak Maras, in Elbistan, Zamanti districts and ... with sanjak in Hisn-ı Mansur districts taking place consists of mosques, masjid, madrasah, a soup kitchen, with zaviyahs a caravanserai, and etc. charitable acts with Alaüddeve and his wife Şems Hatun was built by other someone". And in the documents with the date H.1144 (M.1731) the temple is called with the name of "Alaüddeve Mosque". From the point of these documents, it can be said that the mosque was built by Alaüddeve Bozkurd Bey. There are also structures built by Alaüddeve in other cities. About

the first construction date of the mosque, there aren't any records about Adiyaman. In the Gaziantep Alaüddevele Mosque's with H.906 (M.1500) dated wakfiyah there is no record related of Adiyaman. Seeing this information, it can be concluded that the structure was built during the time from this date till the death of Alaüddevele (1515).

Findings (Results)

Taking place on the west hillside of the castle in the center of Adiyaman Province, the temple was built on a slope land towards east with a central dome plan. It is open to pray today. East and South faces are located towards street. There is a little courtyard in the north of mosque. In the west of it, there is a summer place with the measures of, 11,10x23,40 metres. In fact summer place forms of 4.5 meters long the wall of qibla. With the maintenance done, it has been broadened today. There is a mihrab which stands a bit out of on the wall of qibla. Mihrab is with half circle profile, with round arch and simple. There can be seen stalactites in the shape of palmette under the arch stones. The mosque was completely built out of white coloured cut stone and the walls were plastered from inside.

The mosque with 18.30x18.30 meters in dimensions square harim has a central dome plan. Central dome is, extended with barrel vaults in the edges and with small domes in the corners. Central dome has a diameter of 8.00 meters; domes in the corners a diameter of 3.80 meters. The pendentives are seen in the passages to dome. Dome with double shell is without a tambour in the interior part and with circular tambour in the exterior part. Double folded windows with round arches with nearly the same sizes take place in the facade for the lightening of mosque. Windows above are 0.30 meters smaller than windows below. Mihrab in the center of kible side is with half round niches and has a round arch. It is stated that minbar taking place in the West of mihrab has been rebuilt in the recent times. Narthex is formed of six arch cubbies. Minaret in North-east side of

the harim is square based, with octagonal and cylindrical body, with one minaret balcony and conical hat.

Conculusion and Discussion

Adıyaman Great Mosque which was built as the first great mosque of Adıyaman is of great importance in terms of location, architectural structure and history in the city's architecture. For the first time built by Bozkurt Beg in the era Dulkadirli principality in the beginning of the sixteenth century, the structure hasn't managed to come today with that first shape. Cleared off completely, the mosque was rebuilt in the nineteenth century. As there is no knowledge about the past plan, it is hard to evaluate the first structure. The plan of the today's structure is in the type of central dome plan which has been seen in Turk-Islam art since Karakhanids. Turks applied this plan for the first time in Kışlak Hazara Diggaron (X-XI. yy.) Mosque. Built with brick, areas near the central dome of the mosque are covered with vault like Adıyaman Great Mosque. Mosques with central dome take its actual shape from the classical era of Ottomans. Different from Adıyaman Great Mosque, upper cover in the plan which was applied in Şehzade Mosque that Mimar Sinan called as his apprentice time work was closed with half domes instead of vaults near the central dome The plan of Şehzade Mosque became an inspiration especially for great mosques after Mimar Sinan. This plan was used in Yeni Valide Mosque (1597-1663), Sultan Ahmet Mosque (1609-17) Yeni Fatih Mosque (1667-1771) In the Ottoman era, except capital city mosques of Elbistan Great, Diyarbakır Fatih Paşa (Kurşunlu) (1516-1520), Erzurum Lala Mustafa Paşa (1562), Cairo Mehmet Ali Paşa (1830-1848) were built in similiar plan. Elbistan Great Mosque dating back till Seljuks and having a structure of Dulkadir principality was demolished by Şah İsmail in the XVI th century. Ottomans by preserving old parts changed upper cover into central planned shape in the vicinity 1515-1520.

Today this type of plan can be seen in two mosques which are Yeni Pınar and Çarşı except Great Mosque in Adıyaman. But both them were built after Great Mosque. Çarşı Mosque was changed into this central dome plan by renewing in the beginning of 20th century and Yeni Pınar Mosque in the last years of the same century. Probably the plan of Adıyaman Great Mosque became an inspiration for these two mosques.

The structure reflects the nineteenth century features although a plan which coincides with the time of Ottoman's classical era is preferred. In this era, there was a sense of art in this era which architectural movements were one within the other and which is called as eclectic way. Baroque, rococo and ampir ornament elements can be seen in the mosque. Bulges in the form of triangle frontal in the four sides of the mosque were built under the effect of neoclassical era. In this style which started in the middle of XVIII century in the West, there can be seen a drift to ancient art. The most important practitioners of this style which started to be seen in the first of XIX century were architects from Armenian Balyan family in İstanbul.