



Araştırma Makalesi  
10.28949/bilimname.1690711

**Künye:**

Sayı: 54  
Yıl: 2025  
Sayfa: 133-155

 Merter Rahmi TELKENAROĞLU\*  
 Hamza ÖZEN<sup>b</sup>

<sup>a</sup> Prof. Dr., Nevşehir Hacı Bektaş Veli Üniversitesi,  
rahmitelkenaroglu@nevsehir.edu.tr  
<sup>b</sup> Arş. Gör., Nevşehir Hacı Bektaş Veli Üniversitesi,  
ozenhamza1998@gmail.com

\* Sorumlu Yazar

Geliş Tarihi: 03.05.2025  
Kabul Tarihi: 25.08.2025  
Yayın Tarihi: 31.10.2025

**Atf:**

Merter Rahmi TELKENAROĞLU & Hamza ÖZEN, (2025). Vaz' Teorisi ve Dilde Kesinlik Problemi: Fahreddin er Râzî'den Dil Felsefesine Uzanan Epistemik Bir İnceleme. *bilimname*, 54, 133-155.  
<https://doi.org/10.28949/bilimname.1690711>

Screened by  
 iThenticate®  
for Authors & Researchers



Except where otherwise noted, content in this article is licensed under a Creative Commons 4.0 International license. Icons by Font Awesome.

## Vaz' Teorisi ve Dilde Kesinlik Problemi: Fahreddin er Râzî'den Dil Felsefesine Uzanan Epistemik Bir İnceleme

### Öz

Bu makalede, Fahreddin er-Râzî'nin (ö. 606/1210) *el-Mahsûl*'de geliştirdiği dört ögeli vaz' teorisi merkeze alınarak İslam düşüncesinde dilin epistemik değeri ve "dilde kesinlik" problemi yeniden tartışılır. Birinci kısımda, vâzî, mevzû, mevzû leh ve vaz'ı bilme yolları gibi vaz' ilmine ilişkin kavramlar ayrıntılı biçimde çözümlenir tevkîfî, istilâhî ve karma köken hipotezlerinin aklî-naklî delillerle nasıl sınındığı ortaya konur. Râzî, lafzın anlamı zorunlu olarak belirlenmediğini, buna rağmen şer'î hüküm istinbatı için dilin vazgeçilmez bir vasıta olduğunu savunarak "zarurî fakat ihtimale açık dil" modelini formüle eder. Bu yaklaşım, özellikle vaz' fiilinin failinin (vâzî), muhatap kitlenin niyet ve kastını her zaman kuşatamayacağı düşüncesine dayanır. Böylece anlamın belirlenmesinde semantik bağın zayıflığı ve epistemik belirsizlik, doğrudan vaz' teorisinin yapısal sınırlarına bağlanır. Râzî'nin vaz' teorisi, anlamın epistemik kesinliğini sorgulayan bir çerçeve sunmuştur. Bu çerçevede gelişen sonraki vaz' literatürü, bu şüpheyi ortadan kaldırmaya mı çalışmıştır, yoksa bu şüpheci yaklaşımı derinleştirerek yeni epistemik modeller mi üretmiştir? İcî, Kuşçu ve Lütfî'nin katkıları bu soruya farklı açılardan yanıtlar sunmaktadır. Aşağıda bu katkılar, 'dilde kesinlik' meselesiyle irtibatı bağlamında değerlendirilecektir. İkinci kısımda, Râzî sonrası gelişim hattı incelenir: 'Adudüddin el-İcî (ö. 756/1355) vaz'ı mantıksal sınıflandırma ile müstakilleştirir. 'Alî Kuşçu (ö. 879/1474) matematiksel oran kavramlarıyla genişletir. Molla Lütfî (ö. 900/1495) ise fizyolojik, sosyolojik ve tarihsel verilerle betimleyici bir dilbilim açılımı getirir. Taşkoprîzâde'nin (ö. 968/1561) tasnifi ve Osmanlı medrese müfredatı, vaz' ilminin kurumsallaştığı dönemi belgeler. Sonuç olarak, Râzî sonrasında vaz' teorisinin geçirdiği dönüşüm, 'dilde kesinlik' meselesine verilen cevabın çeşitlenmesi anlamına gelir. İcî bu meseleyi mantıkî tutarlılık ve bağlam merkezli delaletle çözmeye çalışırken, Ali Kuşçu oran-temelli formel bir güvenlik inşa etmeye yönelmiş, Molla Lütfî ise anlamın sosyal ve psikolojik temellerini irdeleyerek epistemik şüpheciliği kuvvetlendirmiştir. Böylece dilde kesinlik iddiasının tarihsel aktarımla zedelendiği, ancak ihtiyatlı kullanımın içtihadı imkân verdiği ortaya konur. Çalışma, İslamî dil teorilerini yeni tartışmalara taşımak isteyen araştırmacılara örnek sunmakta ayrıca Osmanlı mirasını tartışma zemini olarak resmetmektedir.

**Anahtar kelimeler:** İslam Hukuku, Vaz' Teorisi, Dilsel Kesinlik, Fahreddin Er Râzî, Osmanlı Düşüncesi, Modern Dil Felsefesi.



## The Theory of Waḍ' and the Problem of Linguistic Certainty: An Epistemic Inquiry from Fakhr al-Dīn al-Rāzī to the Philosophy of Language

### Abstract

This article reexamines the epistemic value of language and the problem of "linguistic certainty" in Islamic thought, focusing on Fakhr al-Dīn al-Rāzī's (d. 606/1210) four-component theory of *waḍ'* as developed in his work *al-Mahsūl*. The first part offers a detailed analysis of the key concepts of *wāḍī'* (assigner), *mawḍū'* (assigned expression), *mawḍū' lahu* (referent), and the epistemic pathways by which the assignment is known. It also explores how the three

origin hypotheses—*tawqîfî* (revelatory), *iştilâhî* (conventional), and hybrid models—are assessed through both rational and textual arguments. Râzî contends that a word does not necessarily determine meaning, yet he affirms that language remains indispensable for deriving legal rulings. Thus, he formulates a model of language as “necessary but probabilistic.” This formulation rests on the idea that the assigner (*wâdî*) cannot always encompass the intent or understanding of the audience (*mawdû’ lahu*), highlighting the structural limits of semantics and the epistemic indeterminacy inherent in the process of linguistic designation. Râzî’s *waq’* theory thus presents a framework that questions the epistemic certainty of meaning. In this context, a central question arises: did subsequent developments in *waq’* literature aim to overcome this semantic skepticism, or did they further extend its implications through new epistemic models? The second part of the article addresses this question by analyzing the post-Râzî trajectory of the discipline. ‘Aḡud al-Dîn al-Ījî (d. 756/1355) systematized *waq’* through logical categorization ‘Alî Qushjî (d. 879/1474) incorporated mathematical proportionality and Mollâ Lutfî (d. 900/1495) introduced a descriptive-linguistic framework informed by physiological, sociological, and historical considerations...

[The English Extended Abstract is available at the end of the article.]

**Keywords:** Hadith, Ikhtilaf al-Hadith, Faith, Interpretation, Historical Data.



## Giriş

İslam düşüncesinde dil, şer’î nasların anlaşılması, hükümlerinin yorumlanması ve dinî bilgi üretiminin temellendirilmesi bakımından asli ve zorunlu bir araç olarak kabul edilmiştir. Kur’ân ve Sünnet lafızlara dayanır bu da anlamın lafızlar aracılığıyla aktarıldığı temel kabulüyle naslara yaklaşmayı beraberinde getirir. Bu sebeple lafızların mânaya delaleti meselesi, hem usûl-i fıkıh hem de kelâm ilmi açısından kritik bir epistemolojik probleme neden olmuştur. Ancak bu delaletin mahiyeti -yani lafızların mânaya ne ölçüde, nasıl ve hangi güven derecesiyle işaret ettiği- tartışmalı kalmış, özellikle "kesin delalet" (dalâlet-i kat’iyye) iddiası erken dönemden itibaren hem aklî hem de tarihî temeller bakımından sorgulanmıştır.<sup>1</sup>

Bu noktada Fahreddîn er-Râzî’nin katkısı belirleyicidir. Râzî, lafız ile anlam arasındaki ilişkiyi epistemolojik ve felsefî bir problem olarak ele alır. *el-Maḥşûl*’de ortaya koyduğu dört ögeli vaz’ şeması (vâzî’, mevzû’, mevzû’ leh, vaz’ı bilme yolları),<sup>2</sup> sadece teorik bir sınıflandırma olmayıp aynı zamanda dilin bilgi üretimindeki sınırlarını ve imkânlarını sorgulayan bir çerçeveye sahiptir. Bu yapı, lafzın anlamı belirlemedeki etkisinin, tek taraflı bir tayinden ziyade çoklu etkileşim ve aktarım süreçleriyle oluştuğunu gösterir. Râzî’ye göre anlamın belirlenmesi hem vaz’ edenin niyetine hem de muhatabın zihnî tasavvuruna bağlıdır. Bu çoklu belirlenim yapısı, anlamın zatî ve değişmez bir mahiyet taşımadığını dolayısıyla dilin kesin bilgiye doğrudan ve tek başına ulaştıran bir vasıta olarak görülemeyeceğini ortaya koyar. Bu noktada “dilde kesinlik” iddiası, vaz’ın doğası gereği sürekli yoruma açık bir yapı arz etmesi sebebiyle sınırlandırılır. Böylece Râzî, dilsel ifadenin “zatî mi yoksa itibarî mi olduğu” sorusunu sadece kelâmî bağlamda tartışmakla kalmaz aynı zamanda bu soruyu bilgi felsefesinin merkezî meselelerinden biri haline getirerek, anlamın mahiyetine dair kesinlik arayışını bizzat vaz’ teorisinin yapısal unsurlarıyla yeniden değerlendirmeye açar.

Râzî’nin teorisinin bu bağlamdaki önemi, klasik gelenekte hâkim olan “dil sabit ve ilâhî kökenli olduğu” yönündeki anlayışı sistemli bir eleştiriye tâbi tutmasında yatmaktadır. Ancak Râzî bu eleştiriyle dili bütünüyle işlevsiz hâle getirmeyi bilakis, dilin anlam üretimindeki belirleyici rolünü kabul eder ve bu rolü epistemolojik olarak temellendirecek alternatif yollar arar. Bu çerçevede, lafız-anlam ilişkisini tevkîflilik ve istilâhîlik arasında bir gerilim hattında değerlendirir ve anlamın sabitliği

<sup>1</sup> Mehdi Cengiz, “Şemseddin es-Semerkindî’de Lafzî Delillerin Kesinliği Problemi”, *Nazariyat: İlahiyat ve Felsefe Dergisi* 8/2 (2022), 59-94; Robert Gleave, *Inevitable Doubt: Two Theories of Shî’î Jurisprudence* (Leiden; Boston: BRILL, 2000), blm. Chapter 2: Language and Certainty.

<sup>2</sup> Fahreddin Razi, *el-Maḥşûl*, ed. Tâhâ Câbir Feyyâd el-‘Ulvânî (Beirut: Mu’essesetu’r-Risâle, 1997), 1/181-197.

ile yoruma açıklığı arasında dengeli bir yaklaşım geliştirmeye çalışır.<sup>3</sup> Lafızların anlamla ilişkisine dair hiçbir yaklaşımı mutlaklaştırmaması, onun dil felsefesinde rasyonel ihtiyatı önceleyen özgün bir çerçeve kurduğunu göstermektedir.

Fahreddin er-Râzî'nin dilsel kesinlik problemine yaklaşımı son yıllarda bazı önemli akademik çalışmaların konusu olmuştur. Özellikle Mehdi Cengiz ve Şükran Fazlıoğlu'nun Râzî'de kesinlik, nakil ve delalet sorunu ekseninde yürüttüğü çözümler, bu alandaki teorik temelleri derinleştirmiştir.<sup>4</sup> Bununla birlikte, bu çalışmalar genellikle *el-Mahşûl*'ün içeriğiyle sınırlı kalmış ve Râzî'nin ortaya koyduğu teorik yapı ile bu yapının sonraki dönemlerde -özellikle vaz' ilminin müstakil bir disipline dönüşmesinde- nasıl ele alındığı arasındaki tarihsel süreklilik yeterince kapsamlı biçimde incelenmemiştir.<sup>5</sup>

Râzî'den sonra vaz' teorisi, XIII. yüzyılda Adudüddin el-İcî'nin *er-Risâletü'l-vaz'iyye* adlı eseriyle müstakil ve sistematik bir disiplin haline getirilmiş bu eser Osmanlı medrese geleneğinde şerh edilerek klasik müfredatın parçası olmuştur.<sup>6</sup> Bu geleneğin devamı niteliğinde, Ali Kuşçu'nun astronomi ve mantık temelli analizleriyle,<sup>7</sup> Molla Lütü'nin dil, mantık ve toplumsal yapılar arasında kurduğu disiplinler arası irtibatlar, vaz' teorisini, bilgi felsefesi ve toplum teorisi açısından da derinleştirmiştir.<sup>8</sup> Ne var ki, bu üç figürün Râzî ile olan kuramsal bağlantısı ve "dilde kesinlik" sorunsalına katkıları, literatürde henüz sistemli bir biçimde karşılaştırılmamış özellikle epistemolojik etkileri merkez alan bir okuma çerçevesiyle ayrıntılı şekilde değerlendirilmemiştir.

Bu çalışma, literatürde şimdiye dek ihmal edilmiş olan önemli bir sürekliliği tespit etmeyi ve analiz etmeyi amaçlamaktadır. Fahreddin er-Râzî'nin vaz' teorisinde sergilediği dilsel şüphecilik ve epistemik ihtiyat vurgusu, sonraki asırlarda da teorik gelişmelere yön veren temel bir düşünce çizgisi olmuştur. Bu bağlamda makale, XIII. yüzyıldan XVI. yüzyıla uzanan süreçte, söz konusu çizginin Adudüddin el-İcî'nin nazarî sistemleştirmeleri, Ali Kuşçu'nun mantıksal-genelci yaklaşımları ve Molla Lütü'nin betimleyici-dilbilimsel senteziyle nasıl yeniden üretildiğini tarihsel bir izlekte karşılaştırmalı olarak ortaya koymayı hedeflemektedir. Böylelikle Râzî ile başlayan "dilde kesinlik" tartışmasının, klasik İslam düşüncesi içerisindeki devamlılığı gösterilecek; aynı zamanda bu tartışma hattının, modern dönemdeki dil felsefesi ve anlam kuramlarıyla hangi açılardan kesiştiği de analitik bir zeminde değerlendirilecektir.

<sup>3</sup> Razi, *el-Mahşûl*, 1/203-217.

<sup>4</sup> Bunun yanında Selma Çakmak'ın tezi, dilde kesinlik meselesini, Fahreddin er-Râzî'nin "dil ihtimallerden ibarettir / lafzî deliller yakın ifade etmez" yönündeki iddiasını merkeze alarak, bu yaklaşımı onun nihâî kesinliği hedefleyen epistemolojik çerçevesi içinde, seleflerinden farklı ve sistematik bir şekilde ele aldığı özgün bir tez olarak yorumlamakta ve çözümlenmektedir. Râzî, anlamı bütünüyle bilinemez kılmayı değil, hakikat bilgisine ancak bedfihî ilkeler ve burhânî delillerle ulaşılabileceğini savunur; ancak onun dilin anlam taşıma gücüne ilişkin çizdiği dar sınırlar, şer'î bilginin temelini oluşturan lafzî delillerin güvenilirliğini zedeleme riski taşımaktadır. Bu bağlamda çalışma, Karâfi, İbn Teymiyye ve İbn Kayyim gibi sonraki döneme ait eleştirileri de dikkate alarak söz konusu metodolojik gerilimi görünür kılmaktadır. Nihayet yazar, tartışmayı Hanefî usûl geleneğine taşıyarak, Sadrüşşerîa'nın "delilsiz ihtimale itibar edilmez" ilkesine yaslanan, mantıkî ve kelâmî temelleri genişletilmiş bir yaklaşım üzerinden dili yeniden yakîn üretmeye elverişli bir vasıta olarak konumlandığını göstermektedir. Sadrüşşerîa'nın bu bağlamda Râzî'ye kıyasla daha kapsayıcı bir kesinlik anlayışı ortaya koyduğu ve dilin güvenilirliğini bilgi nazariyesi düzeyinde temellendirdiği ifade edilmektedir. Selma Çakmak, *Fıkıh Usûlünde Lafızların Kesinliği Problemi: Fahreddin er-Râzî'den Sadrüşşerîa'ya*, ed. Ali Akyıldız vd. (İstanbul: Timaş Yayınları, 2022).

<sup>5</sup> Mehdi Cengiz - Şükran Fazlıoğlu, "Fahreddin er-Râzî'nin 'Dilde Kesinlik' Sorununa Yaklaşımı: Tespit ve Tercih", *Kutadgubilig: Felsefe-Bilim Araştırmaları* 42 (2020), 37-62 Müellifler Râzî'nin lafzî delaletin zannılığı problemine dair on ihtimalli taksimini esas alarak, el-Mahşûl başta olmak üzere eserlerinden yola çıkmış; ancak bu çözümler çoğunlukla Râzî dönemiyle sınırlı kalmıştır.

<sup>6</sup> Mehdi Cengiz, "İslam Bilim Tarihinde Dil Çalışmalarının Bilimselleşmesi: Vaz' İlminin Serüveni", 2. *Uluslararası Prof. Dr. Fuat Sezgin İslâm Bilim Tarihi Sempozyumu Bildiriler Kitabı*, ed. M. C. Kaya vd. (İstanbul: İstanbul Üniversitesi Yayınları, 2023), 389-398.

<sup>7</sup> Cengiz, "İslam Bilim Tarihinde Dil Çalışmalarının Bilimselleşmesi: Vaz' İlminin Serüveni".

<sup>8</sup> Mehdi Cengiz, "Molla Lütü Özeline Dilbilim-Vaz' İlişkisi", *Marife Dergisi* 21/1 (2021), 629-646.

### A. Vaz' İlminin Doğuşu: Klasik Dönemde Dağınık Tahlillerden Teorik Sistematiğe

Her ne kadar vaz' kavramı erken dönem Arap dili, kelâm ve usûl literatüründe farklı şekillerde ele alınmış olsa da bu terimin bağımsız ve sistematik bir ilim dalı olarak teşekkülü oldukça geç bir dönemde vücut bulmuştur. İbn Fâris'in *Mu'cemu Makâyisi'l-Luğa* adlı eseri, lafızların kök anlamlarına dair dikkat çekici sezgisel tespitler içermekte<sup>9</sup> ve dildeki anlam birliğini kök merkezli açıklama çabasıyla dikkat çekmektedir.<sup>10</sup> Bununla birlikte, kelimelerin anlamlarının bir "vaz'" süreci neticesinde ortaya çıktığına dair nazârî bir tasnif yahut felsefî arka plan barındırmadığından, bu yaklaşım müstakil bir vaz' ilmi olarak nitelendirilemez. Bu eser, daha ziyade vaz' ilminin doğuşuna zemin hazırlayan henüz nazârî bir form kazanmamış ön kabuller düzeyinde bir aşamayı temsil etmektedir.<sup>11</sup>

Fıkıh usûlünün ilk mütekellim versiyonlarında –örneğin Cüveynî (ö. 478/1085) ve Gazzâlî (ö. 505/1111) gibi isimlerde görüldüğü üzere– lafızların anlamlara delaleti, daha çok "hakikat-mecaz",<sup>12</sup> "mücmel-mufesser" ve "emir-nehî" gibi delalet türleri çerçevesinde ele alınmıştır. Bu eserlerde lafız ve mâna ilişkisi tartışılırken, "vaz'" kavramı ise çoğunlukla teknik bir terim olarak değil, sezgisel ve zımnî biçimde kullanılmaktadır.<sup>13</sup> Bununla birlikte, Gazzâlî'nin *el-Mağşadü'l-Esnâ* adlı eserinde "vâzî" ve "mevzû" gibi terimlerin açıkça geçiyor olması, Râzî öncesi dönemde de kavram düzeyinde bir farkındalığın bulunduğunu göstermektedir. Dolayısıyla bu dönemde vaz' ilmi henüz müstakil bir disiplin hüviyetine kavuşmamış olmakla birlikte, anlamın oluşumuna dair tartışmalar içinde vaz'a ilişkin temel unsurların örtük biçimde yer aldığı söylenebilir.<sup>14</sup>

Hanefî gelenekte ise Pezdevî (ö. 482/1089) ve özellikle Sadruşşerîa (ö. 747/1346) gibi müelliflerde lafızların anlam delaletleri daha teorik biçimde sınıflandırılmış, "lafızların konuluş gayesi" üzerine dikkat çekilmiş olsa da vaz'ın mahiyetine ve epistemolojik kökenlerine dair derinlikli bir yapı henüz inşa edilmemiştir.<sup>15</sup>

İşte bu noktada Fahreddîn er-Râzî'nin *el-Mağşûl* adlı eserinde ortaya koyduğu dört sacayağına dayalı vaz' teorisi, usûl-i fıkıh literatürünün yanında, İslam düşüncesinin epistemolojik teşkilâtı açısından da yeni bir tasnif niteliği taşır. Râzî, lafız ve anlam arasındaki ilişkiyi dört temel unsur çerçevesinde kodlar:

- Vâzî' (وَاضِعٌ)** – Lafızları anlamlara tahsis eden merci (ilâhî ya da beşerî)<sup>16</sup>
- Mevzû' (مَوْضُوعٌ)** – Anlam yüklenen lafız<sup>17</sup>
- Mevzû' leh (المَوْضُوعُ لَهُ)** – Lafzın delalet ettiği mâna<sup>18</sup>
- Vaz'ı bilme yolları (الطَّرِيقُ الَّذِي بِهِ يُعْرَفُ الْوَضْعُ)** – Lafızla mâna arasındaki ilişkinin bilinebilirlik yöntemleri: akıl, nakil veya her ikisi.<sup>19</sup>

<sup>9</sup> Ebû'l-Hüseyn Ahmed b. Fâris el-Kazvî'nin İbn Fâris, *Mu'cemu mekâyisi'l-luğa*, thk. Abdüsselâm Muhammed Hârûn (Beyrut: İttihâdu'l-Kuttâbi'l-Arab, 2002), 1/60, 2/115, 207.

<sup>10</sup> İbn Fâris, *Mu'cemu mekâyisi'l-luğa*, 1/60, 2/115, 207.

<sup>11</sup> İbn Fâris, *Mu'cemu mekâyisi'l-luğa*, 1/304.

<sup>12</sup> Örnek olarak bk. Müfide Ağırkan, "Sistematik Belâgat İlminin Teşekküllünden Önce Hakikat ve Mecaz Üzerine Dilbilimsel Yaklaşımlar: Bakara Suresi 74. Ayeti", *Tasavvur / Tekirdağ İlahiyat Dergisi* 10/2 (2024), 581-610.

<sup>13</sup> İbrahim Özdemir, "Bir Dil Bilimi Olarak Vaz' İlmi ve Tarihsel Gelişimi", *İslam'da Medeniyet Bilimleri Tarihi*, ed. Recep Şentürk vd. (İstanbul: İbn Haldun Üniversitesi Yayınları, 2021), 1/337-341.

<sup>14</sup> Ebû Hâmid el-Gazzâlî, *el-Maksadü'l-Esnâ fî Şerhi Medâni Esmâi'llâhi'l-Hüsna*, ed. Bessâm Abdülvehhâb el-Câbî (Kıbrıs: el-Ceffân ve'l-Câbî, 1987), 27.

<sup>15</sup> Özdemir, "Bir Dil Bilimi Olarak Vaz' İlmi ve Tarihsel Gelişimi", 1/342-344.

<sup>16</sup> Razi, *el-Mahsûl*, 1/181.

<sup>17</sup> Razi, *el-Mahsûl*, 1/193.

<sup>18</sup> Razi, *el-Mahsûl*, 1/197.

<sup>19</sup> Razi, *el-Mahsûl*, 1/203.

Bu sistematik ayırım, dilin kökenine dair İslam düşüncesinde öne çıkan üç temel yaklaşımı – *tevkîfî*, *istilâhî* ve *karma* görüşleri– hem aklî hem de naklî deliller üzerinden tartışmaya açar. *Tevkîfî* görüşüne göre dil, doğrudan ilahî vahiy ile belirlenmiştir ve beşerî müdahaleye kapalıdır. *Istilâhî* görüş ise kelimelerin anlamları insanlar arasında yapılan uzlaşılı yoluyla belirlenmiştir. *Karma* yaklaşım ise bu iki görüşü birleştirerek, bazı kelimelerin ilahî kaynaklı, bazılarının ise insanî çabıyla ortaya çıktığını savunur. Râzî, bu üç görüşün de aklen mümkün olduğunu kabul eder ancak hiçbirinin naklen kesin biçimde ispatlanamayacağını belirtir. Bu tavrıyla, “dil kökeninin mahiyetinde kesinlik” iddiasını metodolojik olarak geçersiz kılar. Bununla birlikte, dilin delaletinde tamamen belirsiz veya güvenilmez bir yapı arz ettiğini de ileri sürmez. Aksine, anlamın aktarılabilirliğine dair asgarî bir epistemik güvenin nasıl temellendirilebileceği sorusunu gündeme getirerek, dilin içtihadî yorum ve şer'î hüküm çıkarımı açısından nasıl kullanılabileceğini temkinli bir yaklaşımla ortaya koyar.<sup>20</sup>

Fahreddin er-Râzî'den sonra vaz' tartışmasını en sistematik biçimde ileri taşıyan isim Adudüddin el-İcî'dir (ö. 756/1355). İcî, *er-Risâletü'l-Vaz'ıyye*'de vaz'ı usûl-i fıkıhın tali bir bahsi olmaktan çıkarıp mantık–kelâm–belâgat kesişiminde müstakil, nazarî bir disiplin olarak kurar. Bunu yaparken özellikle müphem lafızlar (zahir, işaret isimleri, ism-i mevsûl, harfler) üzerinden âletü'l-vaz' ile mevzû' leh'i ayırıştırır, küllî (nev'î) vaz'ın her kullanımda cüz'î (şahsî) bir ferde intikalini teorik olarak temellendirir ve delalette karîne/bağlamın kurucu rolünü açıkça vurgular. Böylece İcî, Râzî'de dağınık duran imkânları formel bir sistematik içinde yeniden tertip ederek, vaz' ilmini “lafız–mânâ eşleşmesi”nin ötesinde epistemik bir yapı olarak konumlandırır.<sup>21</sup> İcî'nin bu risâlesi Osmanlı medreselerinde özellikle XVI. yüzyıldan itibaren sistematik biçimde okutulmuş, Taşköprüzâde'nin “ilimlerin tasnifi” literatüründe de vaz' ilmi müstakil bir başlık olarak yerini almıştır.<sup>22</sup>

Ayrıca eserin ilk şerhine dair müelliflik tartışması da literatür açısından önemlidir. Akın İşleme tarafından yapılan araştırmalarda, bu ilk şerhin İcî'nin öğrencilerinden Hoca Ali Semerkandî'ye (ö. 860/1456) ait olduğu, sonraki Osmanlı şerhlerinin bu çizgiyi devam ettirdiği ileri sürülmektedir.<sup>23</sup>

Zahit Kaplangöz'ün “*Kemâlüddin Mes'ûd Şirvânî'nin Şerhu'r-Risâleti'l-Vaz'ıyye'si...*” başlıklı makalesi, Fahreddin er-Râzî'den sonra vaz' meselesini en sistematik biçimde ele alan Adudüddin el-İcî'nin nazarî projesini, ilk dönem şerhler (özellikle Şirvânî, Cürcânî, Semerkandî ve İsferyânî) çerçevesinde yeniden değerlendirerek içeriden bir tenkit ve tahkike tâbi tutmaktadır. Çalışma, İcî'nin lafızların küllî anlamlara delaleti bağlamında ortaya koyduğu *zat–hades–nisbet* taksiminde doğan meseleleri (cins isim ile masdar ayırımı, müştak ve fiillerin delalet biçimleri, “zat = hades olmayan” şeklindeki te'vil, nisbetin içkin mi haricî mi olduğu tartışması ve taksimin aklî mi yoksa itibârî mi olduğu gibi hususlar) ayrıntılı şekilde takip etmektedir. Böylece İcî'nin lafız–mânâ ilişkisini salt gösterge düzeyinin ötesinde, epistemik bir sistematığa dönüştürme çabasının, erken dönem şerhlerde nasıl öğretilir, sorgulanabilir ve geliştirilebilir bir nazarî çerçeve hâline getirildiği gösterilmektedir. Bu yönüyle söz konusu makale, XVI. yüzyıldan itibaren Osmanlı medrese geleneğinde müstakil bir ilim olarak teşekkül eden *vaz' ilminin* tarihî arka planını, özellikle Şirvânî'nin şerhi merkezinde yapılan metin–içi tahlillerle ortaya koymakta ve İcî sonrası vaz' literatürünün kurucu meselelerine dair kapsamlı bir harita sunmaktadır.<sup>24</sup>

Ali Kuşçu, *Risâle fî Vaz'ı'l-Müfredât* adlı kısa eserinde, lafzın anlamı göstermesiyle (delalet) vaz

<sup>20</sup> Razi, *el-Mahsûl*, 1/181-192.

<sup>21</sup> Abdullah Yıldırım, “Adudüddin el-İcî ve er-Risâletü'l-Vaz'ıyye”, *İslam İlim ve Düşünce Geleneğinde Adudüddin el-İcî*, ed. Eşref Altaş, İlmî Araştırmalar Dizisi (Ankara: Türkiye Diyanet Vakfı Yayınları, İSAM Yayınları, 2017), 86/79-80.

<sup>22</sup> Yıldırım, “Adudüddin el-İcî ve er-Risâletü'l-Vaz'ıyye”, 86/79-117.

<sup>23</sup> Akın İşleme, “İcî'nin er-Risâletü'l-vaz'ıyye'sinin İlk Şerhi ve Nispet Sorunu”, *İslam Araştırmaları Dergisi* 52 (2024), 113-134.

<sup>24</sup> Zahit Kaplangöz, “Kemâlüddin Mes'ûd Şirvânî'nin Şerhu'r-Risâleti'l-Vaz'ıyye'si ve İlk Dönem er-Risâletü'l-Vaz'ıyye Şerhleri Bağlamında Delaleti Külli Olan Lafızların Vaz'ı”, *Marife Dini Araştırmalar Dergisi* 21/2 (2021), 1175-1196.

arasındaki ilişkiyi incelemiş ve bu bağlamda vaz fiilinin gayesinin ne olduğu sorusunu merkeze almıştır. Ona göre, lafız ile mâna arasındaki ilişki, vazın doğası gereği anlamın daha önceden bilinmesi ya da ilk kez oluşturulması temeline dayanmaktadır. Risâlede müfret ve mürekkep lafızlar ayrımı üzerinden vazın garazı tartışılırken, İcî'nin "mevzu lehin hususiliği"ne dayalı ayrımı yeniden yorumlanmış ve bazı vaz türlerinde lafzın mânayı ilk defa inşa ettiği, bazılarında ise sadece hatırlattığı ileri sürülmüştür. Bu yönüyle risâle hem mantık hem dil teorisi alanlarını kesiştiren, özgün bir anlam tartışması sunar ve klasik vaz' literatürü içinde önemli bir katkı olarak değerlendirilebilir.<sup>25</sup>

Molla Lütü'nün *el-Metâlibü'l-İlâhiyye* adlı eseri, vaz' konusunu teorik olmasının yanı sıra, fizyolojik, psikolojik ve sosyolojik boyutlarıyla da ele alan klasik metinlerden biridir. Lütü, sesi nefes, kalp ve dimağ gibi organların etkileşimiyle oluşan doğal bir süreç olarak değerlendirir. Dilin oluşumu ve anlam üretimi ise toplumsal ve tarihsel şartlar içinde açıklanır. Farklı coğrafyalar, psikolojik eğilimler ve toplumsal ihtiyaçlar sonucu dillerin çeşitlendiğini, kelimelerin anlam değişimlerine uğradığını ve mecazların ortaya çıktığını belirtir.<sup>26</sup> Bu yönüyle onun yaklaşımı, klasik dönemde dili canlı, dönüşen ve toplumsal bağlamla şekillenen bir yapı olarak değerlendiren nadir örneklerdendir.<sup>27</sup>

## B. Modern Akademik Tartışmalar ve Güncel Vaz' Yorumları

Vaz' ilmi, klasik dönemde genellikle usûl-i fıkıh, kelâm ve belâgat ilimlerinin kesişim noktasında ele alınmış lafız ile mâna arasındaki ilişki, çoğunlukla dilsel delalet ve semantik yapı çerçevesinde değerlendirilmiştir. Ancak modern dönemde hem Batı dil felsefesi hem de İslâm düşünce tarihi literatürü üzerinden bu konuya yönelik yeni açılımlar ortaya çıkmıştır. Bu başlık altında, vaz' teorisinin modern akademik ortamdaki yansımaları ve güncel yorumları üç ana eksen altında incelenecektir:

### 1. Fahreddîn er-Râzî'nin Vaz' Teorisi ve Modern Dil Felsefesiyle Kavramsal Paralellikler

Fahreddîn er-Râzî'nin dil anlayışı, anlamın yalnızca lafızla ilişkisinden ibaret görülmemiş, bu ilişkinin epistemik güvenilirliği esaslı biçimde sorgulanarak "dilde kesinlik" problemini merkeze almıştır. Ona göre, dilin şer'î hükümlerde delil olarak kullanılabilmesi, anlamların sabitliğine ve lafızların güvenilir şekilde aktarılmasına bağlıdır. Ancak bu güvenin gerek tarihsel aktarım zincirindeki zaafı gerekse âhâd haberlerin zannîliği sebebiyle mutlak biçimde sağlanması mümkün değildir. Râzî bu noktada, dilsel bilginin kaynağını oluşturan tevatürün kırılğan yapısını, âhâd rivayetlerin sınırlı güvenilirliğini ve akıl-nakil sentezinin çelişmezlik şartına bağlı oluşunu ele alarak, anlamın mutlak belirlenebilirliğine yönelik iyimser yaklaşımları temkinle karşılar. Bununla birlikte, dilin tamamen güvenilmez olduğunu da iddia etmez; bilakis, kolektif mutabakat, hissî tecrübe ve ümmet icmâi gibi araçlarla zannî delilleri teyit ederek pratik bir epistemik denge kurmaya çalışır.<sup>28</sup> Bu yaklaşımıyla Râzî, anlamın bağlamsallığına ve tarihsel-yorumlayıcı doğasına dikkat çeker ki bu yönüyle onun çözümlemesi, modern dil felsefesinde Ludwig Wittgenstein'in "anlam kullanımda gizlidir" ilkesiyle ya da Ferdinand de Saussure'un gösterge teorisiyle bazı dikkat çekici tematik kesişim noktaları taşır.

Bu yaklaşım, modern dönemde dil felsefesiyle ilgilenen bazı düşünürlerin tespitleriyle dikkate değer paralellikler içermektedir. Örneğin Ludwig Wittgenstein, geç dönem düşüncesinde "*anlam kullanımda gizlidir*" (meaning is use) ifadesiyle, bir kelimenin anlamının onun sözlükteki tanımından ziyade, nasıl kullanıldığından çıkarılabileceğini savunur. Ona göre anlam sabit ve özsel değildir aksine toplumsal pratikler içinde şekillenir. Bu çerçevede geliştirdiği "dil oyunları" (language-games)

<sup>25</sup> Abdullah Yıldırım, "Ali Kuşçu ve Risâle fi Vaz'î'l-Müfredât'ı", *İslam Araştırmaları Dergisi* 19 (2008), 63-85.

<sup>26</sup> Molla Lütü, *el-Metâlibü'l-İlâhiyye*, Süleymaniye Kütüphanesi, Hacı Mahmud Efendi Koleksiyonu, nr. 6540, vr. 1-23

<sup>27</sup> Cengiz, "Molla Lütü Özelinde Dilbilim-Vaz' İlişkisi".

<sup>28</sup> Razi, *el-Mahsûl*, 1/209-210.

kavramı, farklı bağlamlarda farklı kurallara göre işleyen çoklu dil kullanımlarına işaret eder.<sup>29</sup>

Dolayısıyla Râzî'nin bu konudaki yaklaşımları, modern dil felsefesinin temel problemleriyle mukayeseye imkân tanıyan kuramsal bir derinlik arz etmektedir. Bu tür karşılaştırmalar, İslâm düşünce geleneğinin dil ve anlam teorisine dair özgün katkılarını gün yüzüne çıkarmak ve bu katkıların evrensel bilgi birikimi içindeki yerini belirlemek bakımından özel bir anlam taşımaktadır.

## 2. Güncel Akademik Yaklaşımlarla Vaz' İlminin Yeniden İnşası

Son yıllarda İslam ilimleri alanında gözlemlenen teorik dönüşümler, vaz' ilmine yönelik ilgiyi de yeniden canlandırmıştır. Özellikle dil felsefesi, fıkıh usûlü, kelâm ve mantık disiplinlerinin kesişiminde yer alan vaz' ilmi, klasik dönem metinlerinin ötesine taşınarak çağdaş düşünce sistemleriyle mukayeseli olarak ele alınmakta, işlevsel ve metodolojik olarak yeniden yorumlanmaktadır. Ayrıca Türkiye'de dil ve hermenötik bağlamında, Batılı akademisyenlerin teorilerini değerlendiren çeşitli çalışmalar yapılmıştır. Bu çerçevede, Şeyma Gülsüm Önder'in görünbilim (fenomenoloji) temelli çalışmaları<sup>30</sup> ile yalanın antropolojisine dair incelemeleri<sup>31</sup> ayrıca Müfide Ağırkan'ın metinlerarasılık konusundaki çalışmaları, bu alandaki örnekler arasında sayılabilir.<sup>32</sup>

Mehdi Cengiz, bu yeni yönelimi birçok çalışmasıyla ortaya koyan isimlerden biridir. Râzî'nin anlamın kesinliği yerine işlevselliğini önceleyen dil yaklaşımını, Osmanlı düşünürlerinden Molla Lütfî'nin fizyolojik, psikolojik ve sosyolojik analizleriyle birleştirerek vaz'ı "betimleyici bir dilbilim" olarak yeniden konumlandırmaktadır. Bu yaklaşım, vaz'ın salt metafizik bir mesele olmaktan çıkarılarak anlam üretim süreçlerinin merkezi bir unsuru hâline getirilmesini amaçlamaktadır.<sup>33</sup> Bu bütün çerçeve içinde Mehdi Cengiz'in "Dilde Kesinlik Konusunda Molla Gürânî'nin Birleştirici Yorumu ve Bunun Eleştirisi" başlıklı makalesi, dilde kesinlik tartışmasını vaz'-delalet-isti'mâl-karine ekseninde yeniden konumlandırmakta Molla Gürânî'nin "ihtilâf lafzîdir" şeklindeki tesbitini, dilin bizzat epistemik statüsünü belirleyen hermenötik bir indirgeme olarak teşhis etmektedir. Cengiz, Râzî'nin ihtimâlât teorisini karine nazariyesi üzerinden yeniden değerlendirirken, karinenin bağlamsal anlam üretiminde belirleyici bir unsur olduğunu vurgular. Bu yaklaşım, lafzî delaletin epistemik değeri hakkındaki tartışmayı salt dilsel bir kesinlik problemi olmaktan çıkararak, metnin anlamı ile hükmün istinbâtı arasındaki kurucu köprü olarak yeniden yorumlamaktadır.<sup>34</sup>

İbrahim Özdemir ise "Bir Dil Bilimi Olarak Vaz' İlmi" başlıklı çalışmasında, vaz'ın Arap dil düşüncesindeki kurucu rolünü vurgular. Ona göre vaz' lafzın bir mânaya tahsisinin yanı sıra anlamın tarihsel ve bağlamsal evrimini de belirleyen kuramsal bir çerçevedir. Bu durum, vaz'ı sadece dilin menşeiyle sınırlı bir konu olmaktan çıkarıp dinî-hukukî metinlerin yorumlanmasında temel bir zemin hâline getirmektedir.<sup>35</sup>

Akın İşleme ise İcî'nin *er-Risâletü'l-Vaz'ıyye*'sine yazılan ilk Osmanlı şerhlerini inceleyerek, bu tür metinlerin epistemolojik birer müdahale içerdiğini savunur. Ona göre Osmanlı düşüncesi, İcî sonrası dönemde vaz'ı hem kelâmî hem de mantıkî çerçevede yeniden ele alarak bir şerh geleneği

<sup>29</sup> Jaakko Hintikka, "Different Language-Games in Wittgenstein", *Ludwig Wittgenstein: Half-Truths and One-and-a-Half-Truths*, ed. Jaakko Hintikka (Dordrecht: Springer, 1996), 279-297.

<sup>30</sup> Şeyma Gülsüm Önder, "Temsilin İki Farklı Yüzü: Tanım ve Unsurları Bağlamında Klasik Delâlet Anlayışı ile Modern Semiyozis Kavramının Karşılaştırmalı Analizi", *Dinbilimleri Akademik Araştırma Dergisi* 21/2 (2021), 1069-1095.

<sup>31</sup> Şeyma Gülsüm Önder - Galip Yavuz, "Klasik Dönem Arap Dilcilerinin Yalan Kavramına İlişkin Tanımlarının Semiyotik Analizi", *Uludağ Üniversitesi İlahiyat Fakültesi Dergisi* 30/2 (2021), 497-515.

<sup>32</sup> Müfide Ağırkan, *Errecânî'nin Hayatı ve Divanının İncelenmesi: Belâgat ve Metinlerarasılık Bağlamında Bir İnceleme* (İstanbul: Hikmet Yayın Evi, 2023).

<sup>33</sup> Cengiz, "Molla Lütfî Özelinde Dilbilim-Vaz' İlişkisi"; Cengiz, "İslam Bilim Tarihinde Dil Çalışmalarının Bilimselleşmesi: Vaz' İlminin Serüveni".

<sup>34</sup> Mehdi Cengiz, "Dilde Kesinlik Konusunda Molla Gürânî'nin Birleştirici Yorumu ve Bunun Eleştirisi", *Trabzon İlahiyat Dergisi* 8/2 (Aralık 2021), 139-153.

<sup>35</sup> Özdemir, "Bir Dil Bilimi Olarak Vaz' İlmi ve Tarihsel Gelişimi".

üretmiştir. Bu durum, vaz'ın klasik epistemolojide ne derece merkezi bir işlev gördüğünü göstermektedir.<sup>36</sup>

Bu bağlamda Zahit Kaplangöz'ün "Vaz' İlminin Bilim Tasnifindeki Yerinin Tespiti" başlıklı makalesi, vaz' ilmini klasik ilmî disiplinler içindeki tarihsel konumuna yerleştirerek, bu ilmin mahiyetine dair yapılan çağdaş genellemeleri ve modern disiplinlerle kurulmak istenen ilişkileri titizlikle ayırtıran bir değerlendirme sunmaktadır. Müellif, vaz' kavramının fıkıh usûlü, kelâm, beyan ve tefsir gibi farklı alanlardaki tarihsel seyrini takip ederek, vaz' ilminin özellikle İcî sonrasında hangi konulara odaklandığını, hangi meseleleri temel ve hangilerini tâlî kabul ettiğini sistematik biçimde ortaya koyar. Bu çerçevede "şahsî-nev'î vaz'", "mevzû-mevzû leh", "vâzı" ve "lafız türlerinin vaz'ı" gibi konuların esas teşkil ettiğini buna mukabil dilin kökeni, mecazın vaz'a dâhil olup olmadığı gibi meselelerin ise daha çok tamamlayıcı nitelikte ele alındığını göstermektedir. Kaplangöz, bu yapısal ayrımı esas alarak vaz' ilminin modern dilbilim, sözcükbilim, sözlükbilim ve göstergebilimle kurulan benzerlik iddialarını incelemekte, bu alanlarla vaz' arasında yöntem, kapsam ve amaç bakımından belirgin farklar bulunduğunu ortaya koymaktadır. Sonuç olarak bu makale, vaz' ilminin güncel tartışmalarda konumlandırılması için sağlam bir zemin teşkil etmekte bu ilmin hem tarihsel işleyişini hem de kavramsal sınırlarını belirginleştirerek, onu modern disiplinlerle irtibatlandırma çabalarına eleştirel bir denge ve kavramsal netlik kazandırmaktadır.<sup>37</sup>

Son olarak, Şeyma Yeşilyayla'nın doktora tezi, vaz' meselesinin doğrudan fıkıh usûlü bağlamında nasıl şekillendiğini ortaya koyar. Ona göre lafzın anlamla ilişkilendirilmesini ifade eden vaz', hüküm istinbâtı sürecinde ilk epistemolojik halkayı oluşturur. Bu bağlamda lugavî, şer'î ve örfî vaz' türleri lafzın kullanım bağlamı (isti'mâl), delaleti ve kapsamı gibi meselelerle birlikte düşünülür. Yeşilyayla'nın çalışması, vaz'ın aynı zamanda normatif hüküm üretiminde belirleyici bir unsur olduğunu göstermektedir.<sup>38</sup>

Tüm bu yaklaşımlar, vaz' ilminin klasik dönemden günümüze sadece muhafaza edilmediğini, aynı zamanda geliştirildiğini ortaya koymaktadır. Bugün, vaz' ilminin felsefî temelleri, epistemolojik katkıları ve dil-anlam-hüküm ilişkisindeki kurucu rolü yeniden keşfedilmekte böylece İslam düşüncesi, çağdaş dil felsefeleriyle konuşabilecek kavramsal araçlara kavuşmaktadır. Bu yönüyle vaz' ilminin yeniden inşası anlamın, metnin ve hükmün çağdaş dünyada nasıl kurulabileceğine dair yeni bir imkândır.

### 3. Günümüz Hermenötik Tartışmalarında Vaz' Teorisinin İşlevi

İslâmî hermenötik düşüncenin çağdaş yorumlarında temel belirleyici mesele, Kur'ân'ın anlamının sabit ve evrensel bir hakikat olarak mı var olduğu, yoksa tarihsel ve bağlamsal okumalarla her defasında yeniden inşa edilen bir anlam sürecine mi tâbi olduğu sorusudur. Bu bağlamda, vaz' teorisi -yani lafızların anlamlara tahsis edilme sürecine dair teorik çerçeve- hem klasik dilci-usûlcü gelenekteki anlam sabitliği varsayımını hem de çağdaş yorumcu yaklaşımlardaki anlamın tarihsel ve bağlamsal oluşunu değerlendirmede önemli bir metodolojik dayanak sunar.

Örneğin, Nasr Hâmid Ebû Zeyd, Kur'ân'ın anlamının metnin indiği tarihsel-toplumsal bağlamla sıkı sıkıya ilişkili olduğunu ileri sürerek, sabit ve evrensel bir anlamın varlığını reddeder. Ona göre Kur'ân metni, tarihsel aktörler tarafından sürekli yeniden okunan ve yeniden üretilen bir metindir. Bu yaklaşım, geleneksel anlamda kabul edilen lafzın delaletinin sabitliği ilkesine yöneltmiş açık bir

<sup>36</sup> İşleme, "İcî'nin er-Risâletü'l-vaz'iyye'sinin İlk Şerhi ve Nispet Sorunu".

<sup>37</sup> Zahit Kaplangöz, "Vaz' İlminin Bilim Tasnifindeki Yerinin Tespiti", *Eskişehir Osmangazi Üniversitesi İlahiyat Fakültesi Dergisi* 10/1 (Mart 2023), 180-202.

<sup>38</sup> Şeyma Yeşilyayla, *Dilin Vaz'ı ve İçtihatlarla Etkisi: Usûlî Bir İnceleme* (Ankara: Ankara Okulu Yayınları, 2024), 321-329.

eleştiridir.<sup>39</sup>

Buna karşılık, Fahreddin er-Râzî'nin vaz' teorisi, bu iki uç arasında bir epistemik ara yol önermektedir. Râzî, lafızların anlamlara delaletinin ne zatî (doğal) ne de tam anlamıyla tevkîfî (ilâhî belirlenim) olduğunu, bilakis toplumsal bir uzlaşuya (ıstılâh) dayandığını kabul eder. Bu ise, anlamın itibarî ve değişebilir olduğuna dair bir felsefî şüphelyi beraberinde getirir. Ancak Râzî bu şüphenin epistemik kaosa yol açmaması adına, "icmâlî yakîn" adını verdiği bir istikrar ilkesi önerir. Buna göre, her ne kadar lafız-anlam ilişkisi kesin ve sabit olmasa da genel hatlarıyla anlamda bir ortak kanaat, yani icmâlî bir kesinlik sağlanabilir. Bu yaklaşım, hem anlamın göreceli oluşunu kabul eder hem de dinî metinlerin anlamlandırılabilirliğini ve normatif gücünü koruma imkânı sunar.<sup>40</sup>

Bu çerçevede bakıldığında, vaz' teorisi, artık yalnızca kelâmî ya da dilbilimsel bir mesele olmaktan çıkarak, günümüz hermenötik tartışmalarında anlamın imkânı, sınırları ve meşruiyeti üzerine yürütülen tartışmalarda kritik bir epistemik arayüz hâline gelmiştir. Özellikle klasik metinlerle modern düşünce arasındaki köprüyü kurmak isteyen yorumcular için vaz' teorisi, hem tarihsel-duyarlılığı gözetken bir açıklama zemini hem de normatif-metin merkezli bir yorum çerçevesi inşa etmeye imkân tanımaktadır.

### C. Râzî'nin Vaz' Teorisi Ayrıntıları

Fahreddin er-Râzî'nin geliştirdiği vaz' teorisi, sadece dilin işleyişine dair teknik bir açıklama sunmakla kalmaz, aynı zamanda bu açıklamanın kelâmî, epistemolojik ve mantıkî sonuçlarını da dikkate alan çok katmanlı bir düşünce sistemine işaret eder. Onun yaklaşımı, hem anlamın zihnî doğasına dair derinlikli bir tahlil sunar hem de lafzın epistemik değerini sınırlayan faktörleri ayrıntılı biçimde sergiler.

#### 1. Kelâmın Çift Katmanı

Râzî, kelâmın iki yönlü bir yapı arz ettiğini savunur: birincisi **nefsî kelâm**, yani konuşanın zihninde bulunan anlam kastıdır ikincisi ise **lafzî kelâm**, yani bu anlamın dış dünyada duyulabilir bir form kazanmış halidir. Nefsî kelâm, anlamın zihinsel bir suret olarak taşıdığı metafizik yönü temsil eder ve doğrudan kelâm ilminin konusudur.<sup>41</sup> Lafzî kelâm ise sözlü ifadenin yapısı, grameri, telaffuzu ve delaletiyle ilgilidir ve bu yönüyle usûl-i fıkıh içinde değerlendirilmelidir. Râzî'nin kelâm-ı nefsî / kelâm-ı lafzî ayrımını "ilk defa" ortaya koyduğu söylenemez. Bu ayrımın çekirdeği Eş'arî'de ortaya konmuş, Bâkılânî, Cüveynî ve Gazzâlî tarafından sistemleştirilmiştir.<sup>42</sup> Râzî'nin özgün katkısı, söz konusu ayrımı dilde kesinlik (yakîn/zann) problemi ile vaz'-delalet-isti'mâl-karine eksenine

<sup>39</sup> Abdul Mufid vd., "Rereading Nasr Hamid Abu Zayd's Method of Interpreting Religious Texts", *HTS Theologiese Studies/Theological Studies* 79/1 (2023), a8102 Nasr Hâmîd Ebû Zeyd, çağdaş İslami düşünce içinde Kur'ân'a getirdiği tarihselci ve yorumcu yaklaşımıyla öne çıkan entelektüellerden biridir. Ona göre Kur'ân, sabit ve evrensel bir anlam taşıyan, her çağda değişmeden okunabilecek bir metin değildir. Aksine, tarihsel bir bağlamda ortaya çıkmış, sosyo-kültürel koşullara göre anlamı şekillenen bir söylem niteliğindedir. Bu anlayış, klasik İslam düşüncesinde yaygın olan "tek ve mutlak anlam" anlayışına doğrudan bir eleştiri niteliği taşır. Ebû Zeyd, tarihten bağımsız olarak sabit bir anlam arayışının, metni donuklaştırarak yorumun ve yeniden anlamlandırmanın önünü kapattığını savunur. Ebû Zeyd'in Nakdu'l-Hitab ed-Dini (Dini Söylemin Eleştirisi) adlı eserinde, günümüz İslam dünyasında hâkim olan dini söylem eleştirilir. Bu söylemin dogmatik yapısı ve metinlerin sabit anlamlara indirgenmesi, bireysel aklı ve yorum yetisini dışlamaktadır. Bu durum, toplumsal sorunlara çözüm üretilememesine neden olurken, dini düşüncenin yenilenmesini de engellemektedir. Ebû Zeyd'in yaklaşımı, modern hermenötik kuramlarla beslenmiştir. Lotman'ın iletişim modeli, Gadamer'in üretici hermenötiği ve Althusser'in ideoloji eleştirisi gibi kuramsal temellerden hareketle, Kur'ân'ın da diğer metinler gibi çok anlamlı ve tarihsel bir söylem olduğu düşüncesini savunmuştur. Anlamın yalnızca metnin içinde değil, okuyucunun tarihsel, kültürel ve sosyal arka planında üretildiğini ifade etmiştir. Ona göre, "yorum metnin diğer yüzüdür" ve anlam, bağlamlara göre yeniden üretilir.

<sup>40</sup> Razi, *el-Mahsûl*, 1/215-217.

<sup>41</sup> Razi, *el-Mahsûl*, 1/177.

<sup>42</sup> Ebû'l-Meâlî Abdülmelik b Abdullah el-Cüveynî, *el-İrşâd ilâ kavâri'l-edille fî usûli'l-ı'tikâd*, ed. Ali Abdulmunim Muhammed Yusuf (es-Sa'âde, 1950), 124.

eklemleyerek disiplinler-arası bir epistemik çerçeveye yerleştirmesidir.

Râzî, bu ayrımı özellikle Eş'arî ve Mu'tezile arasındaki klasik tartışmalar çerçevesinde temellendirir. Eş'arîler, kelâmî nefîsî anlamla özdeşleştirirken Mu'tezile, kelâmî işitsel ifade ile tanımlar. Râzî bu ayrımı uzlaştırıcı biçimde ele alır her iki yönü hakiki kabul eder ve farklı ilimlerin konusu olarak taksim eder.<sup>43</sup>

Bu yaklaşım, dilin metafizik ve fiilî yönlerini birbirinden ayırarak dil felsefesiyle teolojinin sınırlarını belirler. Ayrıca anlamın zihinsel düzlemde taşıdığı anlamda aranması gerektiğini vurgular.

## 2. Menşe Tartışması

Râzî, lafız ve anlam arasındaki bağın nasıl ortaya çıktığına dair üç temel görüşü ayrıntılı biçimde tartışır: tevkîfî, istilâhî ve karma model. Tevkîfî görüşe göre, lafızlara anlamları doğrudan Allah tarafından verilmiştir. Bu görüşün dayandığı naklî deliller arasında Bakara 31. ayette geçen "Allah Âdem'e isimleri öğretti" ifadesi ve Rûm 22. ayetteki "dillerinizin ve renklerinizin farklılığı O'nun ayetlerindedir" ifadesi bulunur. Râzî, bu görüşün aklen mümkün olduğunu kabul eder ancak bu delillerin lafızların anlamlarının doğrudan ilâhî olarak belirlendiğine dair kesin bir hüküm doğurmadığını belirtir. Çünkü, bu ayetler farklı şekillerde yorumlanabilir ve "öğretme" fiili bir anlam yerleştirmenin yanında anlamlara ulaşmanın yollarını öğretmeyi de kapsayabilir.<sup>44</sup>

Istilâhî görüş, dilin toplumsal bir mutabakat sonucu doğduğunu ve lafız-mâna ilişkisinin insanlar arasında mutabakatla kurulduğunu savunur. İbrahim Suresi 4. ayeti bu görüşe delil olarak sunulur: "Biz her peygamberi, kendi kavminin diliyle gönderdik." Bu ayet, dilin peygamberden önce mevcut olduğu temel kabulüyle yorumlanır ve tevkîfî görüşü çürütmeye çalışır. Râzî, bu görüşün de aklen geçerli olduğunu ve tevkîfî görüş kadar güçlü savunulabileceğini kabul eder.<sup>45</sup>

Karma görüş ise, bazı lafızların (özellikle temel kavramların) ilâhî olarak belirlendiğini, geri kalan lafızların ise insanlar tarafından oluşturulduğunu savunur. Ebû İshâk el-İsferâyînî (ö. 418/1027) gibi âlimler bu görüşü benimsemiştir. Bu görüş, teorik olarak en mutedil ve kapsamlı açıklamayı sunduğu için Râzî tarafından "en makul senaryo" olarak değerlendirilir. Ancak buna rağmen, bu karma yapının da nihai düzeyde kesin bir delil üretmediğini ifade eder.<sup>46</sup>

Abbâd b. Süleymân'ın (ö. 250/864) lafızların anlamlara zatî olarak delalet ettiği yönündeki görüşü, klasik dil felsefesi tartışmalarında önemli bir yere sahiptir. Abbâd'a göre, lafız ile anlam arasındaki ilişki, haricî bir vaz' veya beşerî bir uzlaşya ihtiyaç duymaksızın, doğal ve fitrî bir mahiyet arz eder. Bu görüşe göre, belirli bir lafız belirli bir anlamı doğrudan ve zorunlu olarak ifade eder dolayısıyla insanlar, bu anlamı öğrenmeye ihtiyaç duymadan, o lafzı duyduklarında ilgili mânayı kendiliğinden kavrayabilirler. Abbâd, bu yaklaşımıyla, lafzın anlamla kurduğu ilişkiyi ontolojik bir bağ olarak telakki etmekte, yani lafız ve anlamın yaratılış itibarıyla birbirine mahkûm olduğunu ileri sürmektedir. Ancak bu yaklaşım, Fahreddîn er-Râzî tarafından temelden eleştirilmiştir. Râzî'ye göre, eğer Abbâd'ın iddia ettiği gibi lafızların anlamlara delaleti zatî olsaydı, yeryüzündeki tüm insanların tek bir dili konuşuyor olması gerekirdi. Oysa tarihî ve sosyolojik veriler, insan topluluklarının binlerce farklı dil geliştirdiğini, aynı anlamı ifade etmek için birbirinden tamamen farklı lafızlar kullandığını göstermektedir. Râzî, bu çoğulluğu delil getirerek, lafız-anlam ilişkisinin tabiî olmayıp, itibârî olduğunu savunur. Başka bir ifadeyle, lafızların anlamları ifade etmesi, ya ilâhî takdirle belirlenmiş bir tevkîfliktir ya da toplumlar arasında gelişen bir uzlaş ürünüdür. Abbâd'ın görüşünü daha iyi kavrayabilmek için bazı örnekler zikredilebilir. Mesela, Arapçada "ءم" (mâ') lafzı su anlamında

<sup>43</sup> Razi, *el-Mahsûl*, 1/177-178.

<sup>44</sup> Razi, *el-Mahsûl*, 1/185.

<sup>45</sup> Razi, *el-Mahsûl*, 1/187.

<sup>46</sup> Razi, *el-Mahsûl*, 1/189-190.

kullanılırken, İngilizcede aynı anlam için "water", Türkçede ise "su" lafzı kullanılmaktadır. Eğer "mâ'" lafzı mânaya zatî olarak delalet etseydi, bu anlamı ifade etmek için başka herhangi bir lafzın kullanılması imkânsız olurdu. Oysa her biri aynı anlamı farklı lafızlarla ifade eden bu diller, lafızların anlamlara delaletinin zorunlu değil, keyfi (arbitraire) olduğunu göstermektedir. Bu örnek, Râzî'nin Abbâd'a yönelttiği eleştiriyi açık biçimde desteklemektedir. Dolayısıyla Abbâd'ın lafız-anlam ilişkisini fitrî bir bağ olarak görmesi, Râzî'nin delalet teorisi açısından kabul edilemez bulunmuş Râzî, dilsel çoğulluğu, tarihî evrilmeyi ve toplumsal uzlaşmayı esas alan bir epistemik temellendirme ile Abbâd'ın yaklaşımını reddetmiştir.<sup>47</sup>

### 3. Mevzû' Leh Problemi ve Sınırsız Mâna Argümanı

Râzî, anlam ile lafız arasındaki ilişkinin sınırlarını değerlendirirken, özellikle "mevzû' leh" kavramı üzerinden dilin kapasitesini sorgular. Ona göre, mânalar sayılamayacak kadar çoktur oysa lafızlar sınırlıdır. Bu durum, her mâna için ayrı bir lafız bulunmasının imkânsız olduğunu gösterir. Dolayısıyla, çok-anlamlılık (müşterek), mecaz, nakil ve istiare gibi dilsel olgular kaçınılmaz hâle gelir. Dil, sınırlı sembollerle sınırsız düşüncüyü ifade etmek zorundadır. Bu durum, lafzın mânaya delaletinde mutlak bir kesinlik sağlanmasının mümkün olmadığını ortaya koyar. Râzî, bu sonucu anlam aktarımının doğasında bulunan zannîliğe dayandırır.<sup>48</sup>

Karâfi ise Râzî'nin bu sınırlılık argümanına "akli imkana dayalı sınırsızlık" ilkesiyle karşı çıkar. Ona göre, harf kombinasyonlarının sonsuz oluşu dikkate alındığında, her bir mâna için bir lafız türetmek mümkündür. Ayrıca Allah'ın kudreti sınırsız olduğuna göre, her mâna için bir lafzın yaratılmış olabileceği aklen caizdir. Bununla birlikte, Karâfi de pratik iletişimde bu potansiyelin tam olarak kullanılamayacağını kabul eder. Râzî ise bu meselede teorik ihtimallerden ziyade dilin fiilî işleyişine odaklanır ve anlamın sabitlenmesinden ziyade, aktarılmasının önemli olduğunu vurgular. Dolayısıyla, onun için mesele pratik bir iletişim sorunudur. Çok-anlamlılık, anlam kayması ve yorum farklılıkları, bu yüzden dilin sınırlarına işaret eder.<sup>49</sup>

### D. "Dilde Kesinlik" Şüphesi: Râzî'nin Epistemik Eleştirisi

Fahreddin er-Râzî, vaz' teorisinin sınırlarını yalnızca lafız ve anlam arasındaki ilişkiyle çizmekle yetinmemiş bu ilişkinin epistemik güvenilirliğini de sorgulamıştır. Ona göre, dilin şer'î hükümlerde delil değeri taşıması, ancak anlamların sabitliği ve lafızların doğru bir şekilde aktarılmasıyla mümkündür. Ancak hem dilin tarihî aktarımı hem de ravilerin durumu göz önünde bulundurulduğunda, bu güvenin mutlak olmadığı ortaya çıkar. Bu noktada Râzî, üç temel bilgi kaynağı üzerinden dilsel kesinliği test eder: tevâtür, âhâd haber ve akıl-nakil sentezi.

#### 1. Tevâtür Zincirinin Kırılabilirliği

Tevâtür, İslam düşüncesinde bir bilginin çok sayıda kişi tarafından birbirinden bağımsız ve yalan üzere birleşmeleri aklen imkânsız görülen yollarla aktarılmasıdır. Bu kavram, teorik olarak bilgiye yakîn (kesin) değer kazandırır. Ancak Râzî, bu yapının tarihsel süreklilik içinde güvenilir ravilerin varlığı kabul edilmekle birlikte zayıf halkalara sahip olabileceğini savunur.<sup>50</sup> Ona göre, dil ve

<sup>47</sup> Razi, *el-Mahsûl*, 1/183.

<sup>48</sup> Razi, *el-Mahsûl*, 1/197.

<sup>49</sup> Ebu'l-Abbas Ahmed b İdris el-Karafi, *Nefa'isü'l-Usul fi Şerhi'l-Mahsul*, ed. Adil Ahmed Abdulmevcud - Ali Muhammed Muavviz (Beyrut: Daru'l-Kütübi'l-İlmiyye, 1995), 1/475-478.

<sup>50</sup> Fahreddin er-Râzî'nin tevâtür-âhâd haber ayrımı, onun bilgi kuramının temel unsurlarından biridir. Ancak Kârâfi, bu ayrımı epistemolojik açıdan eksik bulur ve Râzî'nin yaklaşımına eleştiri yöneltir. Kârâfi'ye göre, bir haberin tevâtür sayılması sadece nakleden râvilerin sayısıyla değil, ilmi gerektiren karinelerin varlığıyla da ilişkilidir. Bu bağlamda, haberin bizzat Peygamber'den doğrudan alınması, olayın açık ve sarih bir biçimde meydana gelmesi veya haberin inkârı mümkün olmayacak kadar güçlü karinelerle desteklenmesi gibi durumlarda, haber tevâtür hükmünde değerlendirilebilir. Dolayısıyla Kârâfi, âhâd haberlerin dahi belirli şartlar altında kesin bilgi doğurabileceğini savunmakta ve bu yönüyle Râzî'nin keskin tevâtür-âhâd ayrımına eleştirel bir düzeltme getirmektedir. Bu yaklaşım, delaletin kesinliği meselesine de yansımakta ve lafzî delillerin epistemik statüsünü yeniden tartışmaya açmaktadır.

nahiv gibi alanlarda bir lafzın anlamının tevâtürle sabit olduğunun kabulü, her bir nesilde bu aktarımın güvenilir kişilerce aynı şekilde sürdürüldüğünün ispatlanmasını gerektirir. Fakat bu, tarihsel olarak mümkün değildir. Bugün elde edilen bilgilerin Halîl b. Ahmed, (ö. 175/791) Sîbeveyh, (ö. 180/796) Asmâî, (ö. 216/831) Ebû Amr eş-Şeybânî (ö. 213/828 [?]) gibi erken dönem dilcilerden geldiği varsayılmakta ancak bu kişilerin mutlak doğrulukla hareket ettiklerine dair bir “yanılmazlık” iddiası ortaya konulamamaktadır.<sup>51</sup>

Nitekim Sîbeveyh’in *Kitâb* adlı eseri üzerine Müberred’in (ö. 286/900) yazdığı *Mesâ’ilü’l-Ğalat* gibi metinler,<sup>52</sup> bu eserde yer alan nahiv kaidelerinin dahi eleştiriye açık olduğunu gösterir.<sup>53</sup> Aynı şekilde, İbn Cinnî’nin *el-Ĥaşâ’iş* adlı eserinde Bedevîlerden rivayet edilen bazı kelimeleri “uydurulmuş” ya da “tek kişinin uydurması” olarak nitelemesi, lafızların sahihliği hususunda da ciddi bir güven problemi olduğuna işaret eder.<sup>54</sup> Bu durum, dilin “tevâtürle sabit olduğu” yönündeki iddiayı zayıflatır. Zira sahihliğin korunabilmesi, hem ilk nesilde hem de bütün aktarım halkalarında güvenilirliğin sağlanmasını gerektirir ki, bu da pratikte mümkün değildir. Ancak aşağıda ayrıntılarıyla ele alınacağı üzere, Râzî bu teşkilardan hareketle anlamın kesin olarak belirlenemeyeceği sonucuna varmaz aksine, tevâtür ve icmâ gibi kolektif epistemik araçlara başvurarak bu sorunu aşmaya çalışır.

## 2. Âhâd Rivayetlerin Zannî Doğası

Râzî’nin ikinci büyük epistemik eleştirisi, dil ve nahiv bilgisine dair rivayetlerin çoğunlukla âhâd haber formunda olması üzerinedir. Âhâd haber, bir veya birkaç kişi tarafından aktarılan bilgidir ve İslam usûl literatüründe ancak zan ifade eder. Fıkıh usûlcüleri, âhâd haberlerle şer’î hüküm bina edilip edilemeyeceğini uzun uzadıya tartışmışlardır ancak bu tür rivayetlerin kelime ve anlam gibi dilsel temellerde kullanılması durumunda, çok daha hassas bir mesele ortaya çıkar. Çünkü şer’î metinlerde geçen lafızların anlamı, çoğu zaman bu tür rivayetlere dayanılarak tayin edilmektedir.<sup>55</sup>

Râzî, hadis ilminde âhâd haberlerin kabulü için ravilerin cerh ve ta’dîl süzgecinden geçirilmesi gerektiğini, oysa dil rivayetlerinde böyle bir titizliğin gösterilmediğini belirtir.<sup>56</sup> Nahiv ve dil âlimleri arasında çok sayıda ihtilaf, birbirini tekzip eden görüş ve cerhe konu olan rivayet bulunduğuna işaret eder. Özellikle *Kitâbü Sîbeveyh* ve *Kitâbü’l-Ayn* gibi erken dönem eserler, sonraki dilcilerce ağır eleştirilere maruz kalmıştır. Bu eserlerde yer alan bazı rivayetlerin yalnızca bir kişiden duyulmuş olması ve bu kişilerin bazen güvenilirliklerinin sorgulanması, âhâd haberlerin zannîliğini daha da artırmaktadır.<sup>57</sup>

İbn Cinnî’nin *el-Ĥaşâ’iş*’te belirttiği üzere, bazı kelimeler yalnızca tek bir bedevîden nakledilmiş ve başkası tarafından işitilmemiştir. Râzî, bu tarz bilgilerin lafzın anlamını belirlemede esas alınamayacağını vurgular. Çünkü anlam tayini, o lafzın hangi anlamda kullanıldığına dair kolektif mutabakatla mümkündür. Bu kolektifliğin âhâd haberlerle sağlanması ise yapısal olarak mümkün değildir.<sup>58</sup>

## 3. Akıl-Nakil Sentezi ve Çelişmezlik Şartı

Üçüncü olarak Râzî, anlam bilgisine akıl ve naklin birlikte kullanılmasıyla ulaşma yöntemini ele

Ayrıntı için bk. Zahit Kaplangöz, “Lafzî Delilleri Oluşturan Kelimelerin Rivâyet Açısından Değerlendirilmesi”, *İslâmî İlimlerde Lafzî Delillerin Kesinliği Problemi*, ed. Mehdi Cengiz - Şeyma Gülsüm Önder (Ankara: Kitabe Yayınları, 2024), 85-86.

<sup>51</sup> Razi, *el-Mahsûl*, 1/209-210.

<sup>52</sup> Bu eleştirileri klasik dönemde cevaplayan bir çalışma için bk. Ebû’l-Abbâs Ahmed b Muhammed İbn Vellâd, *el-İntisâr li-Sîbeveyh ale’l-Mubberred*, thk. Zuheyr Abdulmuhsin (Beyrut: Müessesetü’r-Risâle, 1996).

<sup>53</sup> Razi, *el-Mahsûl*, 1/210.

<sup>54</sup> İbn Cinnî, *el-Hasais*, ed. Abdulhamid el-Hindavi (Beyrut: Daru’l-Kutubi’l-İlmiyye, 1429), 1/394.

<sup>55</sup> Razi, *el-Mahsûl*, 1/210.

<sup>56</sup> Razi, *el-Mahsûl*, 1/212.

<sup>57</sup> Razi, *el-Mahsûl*, 1/208-211.

<sup>58</sup> İbn Cinnî, *el-Hasais*, 1/394, 410-412.

alır. Bu yöntemde iki naklî öncül bir araya getirilir ve aklî bir kıyasla üçüncü bir sonuç elde edilir. Ancak bu metodun geçerliliği, bir temel varsayıma bağlıdır: lafız-mâna bağımlı kuran vâzî'nin, yani anlam atayan merciin çelişmezliği garanti edilmiş olmalıdır. Çünkü bu bağ ancak sabit, tutarlı ve değişmez bir merci tarafından kurulmuşsa, aklî sonuçlar da güvenilir olabilir.<sup>59</sup>

Râzî, vâzî'nin kim olduğu konusunun netleştirilmeden bu yöntemle kesin sonuca ulaşmanın mümkün olmadığını belirtir. Eğer vâzî'nin Allah olduğu kabul edilirse, çelişmezlik garanti edilir. Ancak bu varsayım, menşe tartışmasında kat'ileşemediği için, akıl-nakil sentezine dayalı kıyaslar ihtiyat payı taşıyan sonuçlar üretir. Bu durum, usûl-i fıkıhta kullanılan birçok mantıkî sonucun da dilin vaz'î doğası sebebiyle zannî olabileceği anlamına gelir. Böylece Râzî, aklî kıyasın da dilsel temellendirme söz konusu olduğunda mutlak geçerlilik sağlayamayacağını ortaya koyar.<sup>60</sup>

#### 4. Lafız Kategorileri

Râzî, lafızları iki ana epistemik kategoriye ayırarak, anlam tayini ve delil değeri bakımından bu farkın dikkate alınması gerektiğini vurgular. Birinci kategori, tevâtürle sabit olmuş, Resûlullah döneminde kullanımı yaygın olan lafızlardır. Örneğin "semâ" (gök) ve "arz" (yer) gibi lafızlar, duysal gerçekliklerle sabitlenmiş ve anlamlarında ihtilaf bulunmayan kelimelerdir. Bu tür kelimeler için ortaya atılan şüpheler, Râzî'ye göre ancak sofistlerin vehmî itirazları düzeyindedir ve ciddiye alınmaya değmez. Zira bu tür kelimeler hem naklî hem hissî olarak sabitlenmiştir.<sup>61</sup>

İkinci kategori ise garîb, nadir, tek kişinin rivayetleriyle gelen veya halk arasında yaygın olmayan lafızlardır. Bunların çoğu, dil kitaplarında âhâd haberle aktarılmış ve çoğunlukla farklı kullanımlar ihtiva eden terimlerdir. Kur'ân'da bu tür kelimelerin çok az sayıda bulunduğunu belirten Râzî, bu kelimelerle hüküm bina edilmesinin, ancak zannî delille amel edilebileceği durumlarda caiz olduğunu ifade eder. Ve bu tür zannî delillerle amel etmek, ümmetin icmâsıyla vaciptir. Dolayısıyla bu zannîlik, delili tamamen geçersiz kılmaz fakat onu kat'îlik iddiasından düşürür.<sup>62</sup>

Bu ayırım, dilin anlam taşıma kapasitesinin eşit dağılmadığını ve bazı kelimelerin delil değerinin doğrudan kullanılamayacak kadar zayıf olduğunu ortaya koyar. Bu da fikhî hüküm istinbatında bağlam, istinbat usulü ve ihtiyat gibi unsurlara da ihtiyaç duyulması gerektiğini gösterir.

#### E. Râzî'den Sonra Vaz' Geleneğinin Derinleşmesi

Râzî ile vaz' ilmi, fıkıh usulü literatürü özelinde ilk kez kavramsal bütünlüğe kavuşmuş, anlam ile lafız arasındaki ilişkinin sistematik bir teorisi olarak şekillenmiştir. Ancak bu teorik kurgu, Râzî sonrası dönemde çeşitli alimler tarafından yeniden ele alınarak hem şekilsel hem de içeriksel düzeyde geliştirilmiştir. Özellikle İcî ile başlayan formel sınıflama çabaları, Ali Kuşçu'da mantıksal-matematiksel boyutlara taşınmış Molla Lütü ile disiplinler arası açılımlarla genişletilmiş ve nihayet Osmanlı müfredatında kurumsal bir form kazandırılmıştır.

#### 1. İcî: Nazari Vaz'ın Sistemleştirilmesi

Adudüddin el-İcî *er-Risâletü'l-vaz'iyye* adlı küçük risâlesiyle Râzî'nin vaz' teorisini hem sadeleştirmiş hem de formel bir çerçeveye oturtmuştur. Bu risâlede İcî, şahsî/nev'î vaz' ile şahsî/nev'î mevzû' leh ayrımından doğan dört temel kombinasyonu açık ve sistematik biçimde tanımlar. Bunlar, anlamın şahsi mi nev'î mi olduğu, lafzın bireye mi yoksa türsel varlığa mı tahsis edildiği soruları çerçevesinde şekillenir. İcî'nin bu katkısı, vaz' teorisinin artık sadece usûl-i fıkıh içinde geçen kısa bahisler olmaktan çıkıp, müstakil ve öğretilmeye uygun bir disiplin haline geldiğini gösterir.<sup>63</sup>

<sup>59</sup> Razi, *el-Mahsûl*, 1/215.

<sup>60</sup> Razi, *el-Mahsûl*, 1/216.

<sup>61</sup> Razi, *el-Mahsûl*, 1/216.

<sup>62</sup> Razi, *el-Mahsûl*, 1/217.

<sup>63</sup> Yıldırım, "Ali Kuşçu ve Risâle fi Vaz'î'l-Müfredât'ı".

Bu risâle, erken Osmanlı medreselerinde ders kitabı olarak okutulmuş, özellikle mantık ve kelâm eğitimi alan talebeler için önemli bir giriş metni olmuştur. Risâlenin ilk şerhi üzerine yürütülen tartışmalar ise dikkat çekicidir. Bazı kaynaklar şerhi Ali Kuşçu'ya nispet ederken, bazıları Hoca Ali Semerkandî'yi ön plana çıkarır. Her iki müellif de Semerkand medreselerinin teorik düzeyini İstanbul'a taşıyan figürlerdir. Bu yönüyle İcî'nin risâlesi, eğitim tarihinde bıraktığı etki bakımından da merkezi bir yere sahiptir.<sup>64</sup>

## 2. Ali Kuşçu: Cebirsel-Formel Genişleme

Ali Kuşçu, İstanbul'a gelişiyle birlikte kelâm, mantık ve matematiği birleştiren özgün yaklaşımlar geliştirmiştir. Onun *Risâle fî Vaz'î'l-Müfredât* adlı küçük risâlesi, lafızların yapısını vezin, oran ve ölçü kavramlarıyla açıklamaya çalışır. Bu çalışma, İcî'nin teorik matrisini bir adım ileriye taşıyarak, lafzî yapıların nev'î mânalara nasıl delalet ettiği konusunda daha hesaplı bir sistem önerir. Ali Kuşçu'nun "nev'î vaz' formülleri" olarak adlandırılacak kavramları, anlamı belirli bir soyut kategoriye tahsis etme çabasıdır. O, dilin yapısını belirli oran ve kombinasyonlarla açıklayarak vaz'ı adeta bir mantık-matematik problemi hâline getirir. Bu yönüyle onun yaklaşımı, hem kelâmî-mantıkî hem de ilmî-riyâzî bir vafa sahiptir. Böylece vaz' ilmi, kategorik düşünce yapılarının temel taşı olarak da işlev kazanmıştır.<sup>65</sup>

## 3. Molla Lütü: Betimleyici Dilbilime Geçiş

Molla Lütü, Osmanlı ilim geleneğinde çok-disiplinli yaklaşımıyla tanınan önemli bir şahsiyettir. Onun *el-Metâlibu'l-İlâhiyye* adlı eseri, vaz' ilmini betimleyici ve deneysel açılardan da ele alır. Molla Lütü'nün yaklaşımı, dili fizyolojik, biyolojik ve sosyolojik boyutları olan bir fenomen olarak değerlendirmesidir. Özellikle sesin oluşumunu açıklarken kullandığı akciğer-hava basıncı döngüsü gibi açıklamalar, dili insan bedeninin bir ürünü olarak konumlandırır. Bu tür açıklamalar, modern dilbilimde "artikülasyon fiziği" olarak bilinen alana karşılık gelir.<sup>66</sup> Ayrıca Molla Lütü, dilin toplumsal bir uzlaşıyla oluştuğunu savunur ve anlamın kolektif kullanımla sabitlendiğini belirtir. Bu görüş, onu "betimleyici dilbilim" in Osmanlı'daki erken temsilcisi yapmaktadır. Dildeki anlam değişimleri, anlam kaymaları (nakil) ve çok-anlamlılık gibi olguları da toplumsal evrimle izah etmeye çalışması, vaz' ilmini tarihsel bağlama yerleştirmesi açısından dikkat çekicidir.<sup>67</sup>

## 4. Taşköprizâde ve Ders Halkalarındaki Kurumsallaşma

XVI. yüzyıla gelindiğinde, vaz' ilmi medrese sisteminin müfredatına kodlanmış bir disiplin hâline gelmiştir. Bu gelişmenin en açık göstergelerinden biri, Taşköprizâde'nin *Miftâhu's-Sa'âde* adlı ilimler tasnifi eserinde vaz' ilmini müstakil bir başlık altında tanıtmasıdır. Ona göre vaz' hem lugavî anlam araştırmaları hem de şer'î metinlerin doğru anlaşılması açısından temel bir ilimdir. Taşköprizâde'nin kayıtları, aynı zamanda o dönemde medrese halkalarında İcî'nin risâlesinin şerhleriyle birlikte Ali Kuşçu'nun haşiyelerinin ders kitabı olarak okutulduğunu gösterir. Bu metinler, sadece teori öğretmekle kalmaz aynı zamanda öğrencinin mantıksal düşünme, kategori üretme ve anlam analizinde etkinleşmesini hedefler. Böylece vaz' ilmi, Osmanlı eğitim sisteminde kelâm, mantık, belâgat ve usûl-i fıkıh gibi ilimlerle iç içe geçmiş, epistemik altyapıyı kuran disiplin haline gelmiştir.<sup>68</sup>

<sup>64</sup> İşleme, "İcî'nin er-Risâletü'l-vaz'iyye'sinin İlk Şerhi ve Nispet Sorunu".

<sup>65</sup> Yıldırım, "Ali Kuşçu ve Risâle fî Vaz'î'l-Müfredât'ı".

<sup>66</sup> Artikülasyon fiziği, konuşma seslerinin üretimi sırasında solunum, fonasyon, artikülasyon ve rezonans alt sistemlerinin anatomo-fizyolojik işleyişini inceleyen alt disiplindir. Dil, dudak, çene, yumuşak damak ve larenks gibi artikülatörlerin kas-iskelet dinamikleri ile bu yapıların merkezî ve periferik sinir sistemi tarafından yürütülen motor kontrol süreçleri; hava akımı aerodinamiği, artikülatör hareketlerin kinematiği ve bunların akustik çıktıya yansımaları çerçevesinde ele alınır. John Laver, *Principles of Phonetics* (Cambridge: Cambridge University Press, 1994), 95-110.

<sup>67</sup> Cengiz, "Molla Lütü Özelinde Dilbilim-Vaz' İlişkisi".

<sup>68</sup> Muhammed Salih Sürücü, "Vaz' İlmi ve 'el-'Ucâletü'r-Rahmiyye' (İnceleme ve Değerlendirme)", *Amasya İlahiyat Dergisi* 13 (2019), 557-590; İşleme, "İcî'nin er-Risâletü'l-vaz'iyye'sinin İlk Şerhi ve Nispet Sorunu".

## F. Tartışma: Râzî'nin Vaz' Teorisini Modern Dil ve Anlam Teorileriyle Karşılaştırmak

Fahreddin er-Râzî'nin vaz' teorisi, klasik İslam düşüncesi içinde anlamın kaynağı, delaletin mahiyeti ve dilsel aktarımın güvenilirliği gibi meseleleri sistematik biçimde tartışmaya açan özgün bir epistemolojik çabadır. Bu çaba, genel anlamda anlam üretimi ve aktarımına dair temel bir düşünsel çerçeve sunar. Bu bölümde, Râzî'nin yaklaşımı, özellikle modern göstergebilim (semiotik), semantik kuramlar ve hermenötik düşünceyle karşılaştırılarak değerlendirilmekte böylece vaz' teorisinin bugüne dair imkânları da sorgulanmaktadır.

Râzî'nin vâzî, mevzû ve mevzû leh üçlüsü, lafız-mânâ ilişkisinin nasıl kurulduğu ve kim(ler) tarafından tesis edildiği (vaz') sorununu merkeze alırken; Saussure'ün signifier-signified ayrımı, bu ilişkinin eşzamanlı işleyişini (delâlet) betimler.<sup>69</sup> Bu nedenle Saussure'ün "keyfilik" ilkesi, Râzî'nin vaz'ın menşesine dair üçlü ihtimal modelinden ziyade, onun delâletin ekseriyetle i'tibârî olduğu yönündeki tespitleriyle daha yakından örtüşür.<sup>70</sup> Bununla birlikte Râzî, Abbâd b. Süleymân'ın zâtî delâlet anlayışını tartışmaya açarak,<sup>71</sup> ne delâleti metafizik bir zorunlulukla temellendirir ne de Saussure'ün yaptığı gibi keyfiliği mutlaklaştırır; bilakis, karine ve kastı merkeze alan, bağlama-duyarlı bir delâlet teorisi kurar. Böylece Râzî'de vaz'ın menşei (tevkîfî-istilâhî-karma) ile delâletin işleyişi (karine, kast, tevatür, icmâ) metodik olarak ayrışır; Saussure ise ilkinin askıda bırakıp ikincisini yapılaştırır.

Öte yandan Charles Sanders Peirce'in üçlü gösterge kuramında, Saussure'dekinden farklı olarak "gösterilen" yer almaz ilişki gösterge/representamen-nesne/object-yorumlayıcı/interpretant arasında kurulur.<sup>72</sup> Anlam, bu üçlü etkileşim içinde özellikle yorumlayıcının (interpretant) ürettiği zihni etki üzerinden teşekkül eder.<sup>73</sup> Râzî'nin mevzû lehi "mütekellimin zihnindeki sûret" olarak tanımlaması, tam da bu noktada interpretant kavramına yaklaşır: anlam dış dünyanın referansından ziyade, zihnin (kasıt ve tasavvurun) inşasına bağlanır.<sup>74</sup> Böylece Râzî'de referans değerinden ziyade kasıt değerinin öne çıkması, Peirce'in pragmatik göstergebilimiyle önemli bir kesişme noktası oluşturur.

Modern hermenötik bağlamında, özellikle Hans-Georg Gadamer ve Paul Ricoeur gibi düşünürlerin anlamın tarihsel ve yorumlayıcı süreçte oluşan bir yapı olduğunu savunmaları da Râzî'nin dildeki zannîliği vurgulayan yaklaşımıyla dikkat çekici biçimde örtüşür. Gadamer'in "ön-

<sup>69</sup> Ferdinand de Saussure, *Course in General Linguistics*, ed. Charles Bally - Albert Sechehaye, çev. Wade Baskin (New York: Philosophical Library, 1959), 65-70.

<sup>70</sup> Razi, *el-Mahsûl*, 1/219, 279-280, 410, 414, 417.

<sup>71</sup> Razi, *el-Mahsûl*, 1/183.

<sup>72</sup> Floyd Merrell, "Charles Sanders Peirce's Concept of the Sign", *Cognitive Linguistics: An Introduction*, ed. Vyvyan Evans - David S. Green (London: Routledge, 2005), 28-36. Floyd Merrell'e göre Charles S. Peirce'in gösterge anlayışı üç temel öğeden oluşur: gösteren (representamen), gösterilen (object) ve yorumlayıcı (interpretant). Gösteren, algılanan işaretler; gösterilen, bu işaretin gönderme yaptığı nesne ya da kavramdır; yorumlayıcı ise işaretin zihin dünyasında oluşturduğu anlamdır. Bu üç öğe birbirine bağlıdır ve biri olmadan anlamlı bir gösterge oluşamaz. Merrell, bu yapıyı gündelik örneklerle açıklar. Örneğin bir Churchill karikatürü, Yalta Konferansı'ndaki Churchill'i temsil eder ve bu bağlamda tarihsel anlamlar çağırır. Benzer şekilde, bir duman bulutu yangına işaret eder ve bizde tehlike algısı oluşturur. "Coke is it!" sloganı ise, kola markasının yalnızca adıyla zihnimizde serinleme ve rahatlama gibi anlamlar uyandırmasına örnektir. Bu örneklerde işaretler, yorumlayıcı etkiler oluşturarak başka işaretlere dönüşür ve anlam üretimi devam eder. Merrell ayrıca Peirce'in ikon, indeks ve sembol sınıflandırmasını da açıklar. İkon benzerliğe (örneğin bir fotoğraf), indeks nedenselliğe (örneğin duman-yangın ilişkisi) ve sembol toplumsal uzlaşmaya (örneğin dil ya da marka isimleri) dayanır. Peirce'in semiyotik süreci üç kavramla da ilişkilendirilir: firstness (salt olasılık), secondness (gerçeklik, çarpışma) ve thirdness (ilişkilendirme, yorum). Merrell, işaretlerin bağlama göre anlam değiştirerek dönüşebileceğini vurgular. Örneğin bir taş, farklı bir bağlamda fosil olarak görülüp yeni anlamlar kazanabilir. Bu da anlamın sabit değil, değişken ve bağlamsal olduğunu gösterir.

<sup>73</sup> Şeyma Gülsüm Önder, *Yalanın Antropolojisi: Yalan Üzerine Göstergebilimsel Bir İnceleme* (İstanbul: Ketebe Yayınları, 2018), 40, 72-73.

<sup>74</sup> Razi, *el-Mahsûl*, 1/178.

anlayış”<sup>75</sup> ve “anlam ufku”<sup>76</sup> kavramları, Râzî’nin lafzın anlamını tayin ederken tarihf aktarım zinciri, toplumsal uzlaş ve zihnî suret gibi çok katmanlı faktörleri dikkate almasına benzer bir yapısal bilinç ortaya koyar. Râzî’nin “bir lafzın anlamını tayin etmek için önce onun vâzî’i kimdir” sorusunu sorması,<sup>77</sup> aslında bir anlamın hermenötik ön koşullarına işaret etmektedir.

Râzî’nin, lafızların anlamlara delâletindeki epistemik güven sorununu, naklî (özellikle tevâtür), aklî ve mürekkeb delillerle sınaması genel olarak doğru aktarılmıştır. Ancak Râzî, tevâtürü toptan geçersiz saymaz; şartları tahakkuk ettiğinde yakîn ifade ettiğini kabul eder, fakat aktarım halkalarının kırılabilirliği ve lafzın te’vile açıklığı üzerinden bu yakînün pratikte nasıl teminat altına alınabileceğini sorgular. Bu yaklaşım, Quine’in “çevirinin/anlamın belirlenemezliği” tezi ve holist epistemoloji çerçevesinde, gözlemsel verilerin anlamı tekil olarak tayin etmeye yetmeyeceği yönündeki düşüncesiyle<sup>78</sup> biçimsel bir benzerlik taşır; yine de Quine’in problemi davranışçı veri ve radikal çeviri bağlamında kurduğunu, Râzî’nin ise delâlet-tipleri, karîneler ve usûlî deliller üzerinden yürüttüğünü belirtmek gerekir. Dolayısıyla, Râzî’de anlam mutlak bir sabitlik iddiasına değil, tevâtürün şartlı yakînliği ve icmân hüküm düzeyindeki rolüyle desteklenen karîneler ağına yaslanır;<sup>79</sup> Quine’da ise mesele, dilsel eşdeğerliğin teorik olarak çoğul ve indirgenemez oluşudur.

Bütün bu karşılaştırmalar, Râzî’nin vaz’ teorisinin çağdaş dil felsefesi için de tartışmaya açık, katmanlı bir yapı sunduğunu göstermektedir. Râzî’nin “dilde kesinlik yoktur ama vazgeçilmezdir” minvalindeki yaklaşımı, günümüz semantik belirsizlik sorunlarının da merkezinde yer alan ikiliği -yani anlamın zorunluluğu ile zannîliği arasındaki gerilimi-önceden sezen bir derinliğe sahiptir. Dolayısıyla Râzî’nin yaklaşımı, dilin ilâhîliğine saygı gösterirken, anlamın tarihsel oluşumuna ve beşerî yoruma açık doğasını da ihmal etmeyen dengeli bir epistemolojik öneri sunar.

Netice itibarıyla, Râzî’nin vaz’ teorisi, klasik kelâm ile modern anlam teorileri arasında epistemik, hermenötik ve mantikî geçiş halkaları kuran entelektüel bir köprü işlevi görmektedir. Bu köprü, hem İslamî bilgi anlayışının yeniden inşasında hem de çağdaş gösterge ve yorum teorileriyle diyaloga girilmesinde temel bir çıkış noktası olarak değerlendirilebilir.

<sup>75</sup> Hans-Georg Gadamer, *Truth and Method*, çev. Joel Weinsheimer - Donald G. Marshall (London and New York: Continuum, 2004), 268-278 Hans-Georg Gadamer’in hermenötik felsefesinde “ön-anlayış” (Vorverständnis), anlamın kaçınılmaz bir başlangıç zemini olarak ele alınır. Ona göre yorum, hiçbir zaman ön-yargılardan arınmış, nötr bir bilinçle başlamaz; aksine, her anlama süreci tarihsel, dilsel ve kültürel bir bağlam içerisinde şekillenir. Bu yaklaşım, anlamın yalnızca metnin kendisinden değil, aynı zamanda okuyucunun tarihsel konumu ve zihinsel ön kabullerinden beslendiğini kabul eder. Bu bağlamda Gadamer, hermenötik daireyi-yani anlamın ön-tasarımla başlayıp yorum sürecinde bu tasarının sürekli olarak yeniden şekillenmesini-anlamının temel yapısı olarak görür. Gadamer, bu görüşünü Heidegger’in Varlık ve Zaman adlı eserinden ilham alarak geliştirir. Heidegger’in ortaya koyduğu şekilde, her anlamın ön-yapılarla (ön-görme, ön-anlama, ön-kabuller) başladığını vurgular. Bu çerçevede Gadamer, yorumun her zaman belirli bir anlam beklentisiyle başladığını ve bu beklentinin metnin ilerleyen bölümlerinde yeniden şekillendiğini ifade eder. Bu süreci şöyle açıklar: “Yorum, başlangıçta var olan ön-kabullerin yerini daha uygun olanların almasıyla başlar. Bu sürekli yeni projeksiyon süreci, anlama ve yorum hareketini oluşturur.”

<sup>76</sup> Gadamer, *Truth and Method*, 304 Gadamer’e göre “anlam ufku”, bireyin yalnızca kendi bakış açısından değil hem kendi konumunu hem de karşısındaki metnin/tarihin konumunu birlikte değerlendirebileceği bir düşünsel genişliktir. Yorumcu, kendi ön kabullerini aşarak hem kendisini hem de metni daha geniş bir bütünlük içinde konumlandırmak zorundadır. Bu bağlamda Gadamer, anlamın, ufukların bir kaynaşması olduğunu savunur.

<sup>77</sup> Razi, *el-Mahsûl*, 1/181.

<sup>78</sup> Willard Van Orman Quine, *Word and Object* (Cambridge, MA: MIT Press, 1960), 72-79 W.V.O. Quine’a göre, dilsel anlam tümevarımsal yollarla nesnel olarak sabitlenemez. “Gavagai” örneği üzerinden gösterdiği gibi, bir kelimenin neye referans verdiği, gözlemlenen davranış ve uyarıcılarla kesin olarak belirlenemez. Farklı çeviri sistemleri, aynı davranışsal veriye dayanarak birbiriyle çelişen ama eşit derecede geçerli yorumlar sunabilir. Bu nedenle, çeviride “doğru” anlamdan söz etmek mümkün değildir; çünkü herhangi bir terimin referansı ya da bir cümlenin anlamı nesnel olarak sabitlenemez. Quine’a göre, anlam kullanıma ve bağlama göre inşa edilir; bu da, anlamın sabit değil, değişken ve yoruma açık olduğunu gösterir.

<sup>79</sup> Razi, *el-Mahsûl*, 1/215-217.

## Sonuç

Fahreddin er-Râzî'nin dört ögeli vaz' şeması etrafında kurduğu dil anlayışı, "lafızların mânaya kat'î delalet ettiği" öncülünü dağıtırken, dilsel iletişimi ve hüküm istinbatını işlemez kılacak bir şüpheciliğe de savrulmadan, icmâlî yakîn ve karîne merkezli temkinli bir epistemik denge önerir. Vâzî'-mevzû'-mevzû' leh-vaz'ı bilme yolları ayrımı sayesinde, anlamın tayinini tek bir merciiye veya tek tip bir delil örgüsüne irca etmeyen, çok katmanlı bir model ortaya çıkar. Tevkîfî, ıstîlâhî ve karma menşe ihtimallerini aklen mümkün, naklen ise şartlı gören yaklaşım; tevâtürün kırılğanlığını, âhâd rivayetlerin zannî doğasını ve akıl-nakil sentezinin çelişmezlik önvarsayımına bağımlılığını açığa çıkarırken, dilin pratikte vazgeçilmezliğini koruyacak asgarî bir epistemik zemin de inşa eder.

Râzî sonrasında Adudüddin el-Îcî'nin er-Risâletü'l-vaz'iyye ile gerçekleştirdiği nazarı sistemleştirme, vaz'ı usûl içindeki tali bir bahis konumundan çıkarıp mantık-kelâm-belâgat kesişiminde müstakil bir disiplin hâline getirdi. Ali Kuşçu, vaz'-delalet ilişkisini mantıkî ve hatta riyâzî bir dil ile yeniden kurarak nev'î-şahsî tasniflerin formel imkânlarını zorladı; Molla Lütflî ise fizyolojik, psikolojik ve sosyolojik boyutları içeren betimleyici bir dilbilim perspektifiyle anlamın toplumsal inşasını görünür kıldı. Taşköprîzâde'nin ilimler tasnifinde vaz' ilmini ayrı bir başlık altında konumlandırması, söz konusu teorik birikimin Osmanlı medrese müfredatında kurumsal karşılığını da teyit eder. Böylece XIII.-XVI. yüzyıllar arasında, Râzî'nin ihtiyatlı dil felsefesinden hareketle hem kavramsal hem kurumsal düzeyde bir süreklilik hattı teşekkül etti.

Modern dönemde yapılan çalışmalar, bu hattın değerini iki yönden ortaya koydu: Bir yandan Râzî'nin dilsel kesinlik problemine dair eleştirileri, Saussure'ün keyflik ilkesi, Peirce'in interpretant merkezli üçlü gösterge kuramı, Wittgenstein'in "anlam kullanımda gizlidir" tezi, Gadamer ve Ricoeur'ün tarihsel-yorumlayıcı anlam anlayışı ve Quine'in belirlenemezlik problemiyle tematik kesişimler üzerinden yeniden okunabilir hâle geldi. Diğer yandan, vaz' ilminin modern dilbilim, sözlükbilim, göstergebilim ve hermenötikle kurduğu benzerliklerin yöntem, kapsam ve amaç farklarını belirginleştiren araştırmalar, geleneksel metinlerin çağdaş teorilerle yüzleştirilmesinde kavramsal itina gerektiren sınırları netleştirdi.

Ortaya çıkan tablo, dilin ne bütünüyle ilâhî sabiteye indirgenebileceğini ne de keyfi bir oyun olarak tasarlanabileceğini; anlamın ise nefsî kast, toplumsal mutabakat, karîneler ağı, tarihsel aktarım ve icmâlî yakîn arasında kurulmuş karmaşık bir denge ile işlerlik kazandığını gösteriyor. Râzî'nin "zarurî fakat ihtimale açık dil" modeli, hem klasik fıkıh usûlünün normatif ihtiyaçlarını karşılayacak pratik bir episteme teklif eder hem de modern anlam teorilerinin belirsizlik, bağlam ve yorum vurgularıyla konuşabilecek bir esneklik sunar. Böylece dil ne epistemik mutlakliğin ne de radikal relativizmin tekeline bırakılır; metodolojik ihtiyat ile kurumsal sürekliliği birleştiren bir ara yolun imkânı serimlenir.

Araştırma gündemi, bu kavramsal ve kurumsal sürekliliği daha da görünür kılacak yeni adımlara açıktır: Îcî risâlesi etrafındaki ilk Osmanlı şerhlerinin filolojik-tahkikî edisyonları; Ali Kuşçu'nun vaz' tasniflerinin mantık-matematik terminolojiyle yeniden yorumlanması; Molla Lütflî'nin betimleyici dilbilim sezgilerinin çağdaş sosyodilbilim ve artikülasyon fiziği literatürüyle karşılaştırılması; Râzî'nin icmâlî yakîn teorisinin usûl-i fıkhîta belirsizlik ve risk yönetimi (ihtiyat, istishâb, istislâh) kavramlarıyla birlikte yeniden inşası; son olarak da Osmanlı şerh-haşiye geleneğinin bir "epistemik laboratuvar" olarak, modern hermenötik ve metasemantik tartışmalarla diyaloga sokulması, bu hattın geleceğe dönük verimini artıracaktır.

Son kertede Râzî'nin vaz' teorisi, dilsel delaletin metafizik bir zorunlulukla değil, aklın, naklin, karînenin ve tarihsel aktarımın birlikte kurduğu şartlı bir güven alanı içinde işlediğini göstermiş; İslâmî ilimlerin normatif taleplerini karşılayacak ölçüde istikrar, modern dil ve anlam felsefelerinin öne çıkardığı bağlamsallık ve yorum açıklığı kadar esneklik barındıran bir çerçeve teklif etmiştir. Dilin

imkân ve sınırlarını aynı anda gözetken bu çerçeve, klasik geleneğin içinden yükselmiş özgün bir “epistemik ihtiyat” modeli olarak hem geçmişi anlamlandırma hem de çağdaş teorilerle verimli bir konuşma zemini kurma bakımından kalıcı bir kıymet taşımaktadır.



**Hakem:** Dış, Bağımsız.

**Teşekkür:**

-

**Beyanname:**

**1. Özgünlük Beyanı:**

Bu çalışma özgündür.

**2. Yazar Katkıları:**

**Fikir:** MRT&HÖ; **Kavramsallaştırma:** MRT&HÖ; **Literatür Taraması:** MRT&HÖ; **Veri Toplama:** MRT&HÖ; **Veri İşleme:** MRT&HÖ; **Analiz:** MRT&HÖ; **Yazma - orijinal taslak:** MRT&HÖ; **Yazma - inceleme ve düzenleme:** MRT&HÖ.

**3. Etik Kurul İzni:**

Etik Kurul İzni gerekmemektedir.

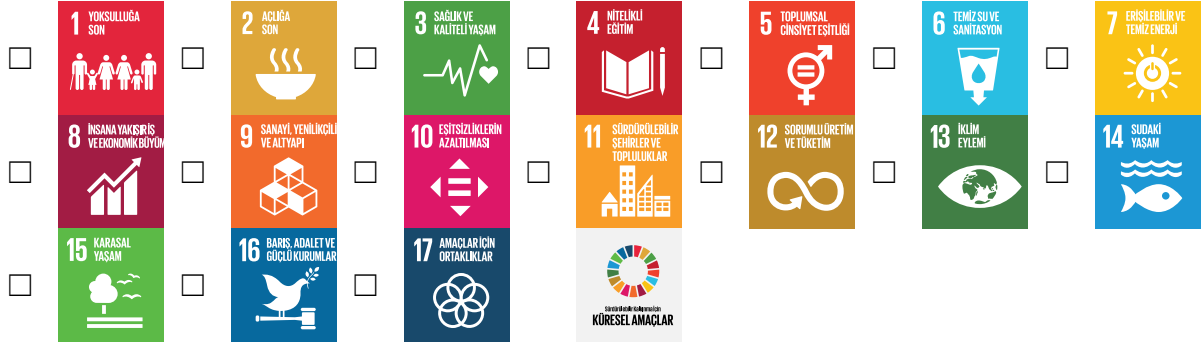
**4. Finansman/Destek:**

Bu çalışma, herhangi bir finansman ya da destek almamıştır.

**5. Çıkar Çatışması:**

Yazarlar, herhangi bir çıkar çatışması olmadığını beyan etmektedir.

**6. Sürdürülebilir Kalkınma Amaçları:**



## KAYNAKÇA

Ağırkan, Müfide. *Errecânî'nin Hayatı ve Divanının İncelenmesi: Belâgat ve Metinlerarasılık Bağlamında Bir İnceleme*. İstanbul: Hikmet Yayın Evi, 2023.

Ağırkan, Müfide. “Sistemik Belâgat İlminin Teşekküllünden Önce Hakikat ve Mecaz Üzerine Dilbilimsel Yaklaşımlar: Bakara Suresi 74. Ayeti”. *Tasavvur / Tekirdağ İlahiyat Dergisi* 10/2 (2024), 581-610. <https://doi.org/10.47424/tasavvur.1533557>

Cengiz, Mehdi. “Dilde Kesinlik Konusunda Molla Gürânî'nin Birleştirici Yorumu ve Bunun Eleştirisi”. *Trabzon İlahiyat Dergisi* 8/2 (Aralık 2021), 139-153. <https://doi.org/10.33718/tid.1011887>

Cengiz, Mehdi. “İslam Bilim Tarihinde Dil Çalışmalarının Bilimselleşmesi: Vaz' İlminin Serüveni”. 2. *Uluslararası Prof. Dr. Fuat Sezgin İslâm Bilim Tarihi Sempozyumu Bildiriler Kitabı*. ed. M. C. Kaya vd. 389-398. İstanbul: İstanbul Üniversitesi Yayınları, 2023. <https://doi.org/10.26650/PB/AA08.2023.002.030>

Cengiz, Mehdi. “Molla Lütü Özelinde Dilbilim-Vaz' İlişkisi”. *Marife Dergisi* 21/1 (2021), 629-646.

<https://doi.org/10.33420/marife.894205>

- Cengiz, Mehdi. "Şemseddin es-Semerkindî'de Lafzî Delillerin Kesinliği Problemi". *Nazariyat: İlahiyat ve Felsefe Dergisi* 8/2 (2022), 59-94.
- Cengiz, Mehdi - Fazlıoğlu, Şükran. "Fahreddin er-Râzî'nin 'Dilde Kesinlik' Sorununa Yaklaşımı: Tespit ve Tercih". *Kutadgubilig: Felsefe-Bilim Araştırmaları* 42 (2020), 37-62.
- Cinnî, İbn. *el-Hasais*. ed. Abdulhamid el-Hindavi. Beyrut: Daru'l-Kutubi'l-İlmiyye, 1429.
- Cuveynî, Ebû'l-Meâlî Abdulmelik b Abdullah el-. *el-İrşâd ilâ Kava'irü'l-Edille fî Usûli'l-İ'tikâd*. ed. Ali Abdulmunim Muhammed Yusuf. es-Sa'âde, 1950.
- Çakmak, Selma. *Fıkıh Usûlünde Lafızların Kesinliği Problemi: Fahreddin er-Râzî'den Sadrüşşari'a'ya*. ed. Ali Akyıldız vd. İstanbul: Timaş Yayınları, 2022.
- Gadamer, Hans-Georg. *Truth and Method*. çev. Joel Weinsheimer - Donald G. Marshall. London and New York: Continuum, 2nd revised., 2004. [https://web.mit.edu/kaclark/www/gadamer\\_truth\\_and\\_method.pdf](https://web.mit.edu/kaclark/www/gadamer_truth_and_method.pdf)
- Gazzâlî, Ebû Hâmid el-. *el-Maksadü'l-Esnâ fî Şerhi Meâni Esmâ'illâhi'l-Hüsna*. ed. Bessâm Abdülvehhâb el-Câbî. Kıbrıs: el-Ceffân ve'l-Câbî, 1987.
- Gleave, Robert. *Inevitable Doubt: Two Theories of Shi'î Jurisprudence*. Leiden; Boston: BRILL, 2000. <https://books.google.com/books?id=2zZVZN7AOG0C>
- Hintikka, Jaakko. "Different Language-Games in Wittgenstein". *Ludwig Wittgenstein: Half-Truths and One-and-a-Half-Truths*. ed. Jaakko Hintikka. 279-297. Dordrecht: Springer, 1996. [https://doi.org/10.1007/978-1-4020-4109-9\\_15](https://doi.org/10.1007/978-1-4020-4109-9_15)
- İbn Fâris, Ebû'l-Hüseyin Ahmed b. Fâris el-Kazvîni. *Mu'cemu mekâyisi'l-luğa*. thk. Abdüsselâm Muhammed Hârûn. Beyrut: İttihâdu'l-Kuttâbi'l-Arab, 2002.
- İbn Vellâd, Ebû'l-Abbâs Ahmed b Muhammed. *el-İntisâr li-Sibeveyh ale'l-Muberrred*. thk. Zuheyr Abdulmuhsin. Beyrut: Müessesetü'r-Risâle, 1996.
- İşleme, Akın. "İcî'nin er-Risâletü'l-vaz'ıyye'sinin İlk Şerhi ve Nispet Sorunu". *İslam Araştırmaları Dergisi* 52 (2024), 113-134.
- Kaplangöz, Zahit. "Kemâlüddîn Mes'ûd Şirvânî'nin Şerhu'r-Risâleti'l-Vaz'ıyye'si ve İlk Dönem er-Risâletü'l-Vaz'ıyye Şerhleri Bağlamında Delaleti Külli Olan Lafızların Vaz'ı". *Marife Dini Araştırmalar Dergisi* 21/2 (2021), 1175-1196. <https://doi.org/10.33420/marife.1009939>
- Kaplangöz, Zahit. "Lafzî Delilleri Oluşturan Kelimelerin Rivâyet Açısından Değerlendirilmesi". *İslâmî İlimlerde Lafzî Delillerin Kesinliği Problemi*. ed. Mehdi Cengiz - Şeyma Gülsüm Önder. 79-93. Ankara: Kitabe Yayınları, 2024.
- Kaplangöz, Zahit. "Vaz' İlminin Bilim Tasnifindeki Yerinin Tespiti". *Eskişehir Osmangazi Üniversitesi İlahiyat Fakültesi Dergisi* 10/1 (Mart 2023), 180-202. <https://doi.org/10.51702/esoguifd.1192954>
- Karafi, Ebu'l-Abbas Ahmed b İdris el-. *Nefa'isü'l-Usul fî Şerhi'l-Mahsul*. ed. Adil Ahmed Abdulmevcud - Ali Muhammed Muavviz. Beyrut: Daru'l-Kütübü'l-İlmiyye, 1995.
- Laver, John. *Principles of Phonetics*. Cambridge: Cambridge University Press, 1994.
- Merrell, Floyd. "Charles Sanders Peirce's Concept of the Sign". *Cognitive Linguistics: An Introduction*. ed. Vyvyan Evans - David S. Green. 28-36. London: Routledge, 2005. <https://lanlib.alzahra.ac.ir/multiMediaFile/2231223-4-1.pdf#page=45>
- Mufid, Abdul vd. "Rereading Nasr Hamid Abu Zayd's Method of Interpreting Religious Texts". *HTS Theologese Studies/Theological Studies* 79/1 (2023), a8102.

<https://doi.org/10.4102/hts.v79i1.8102>

- Önder, Şeyma Gülsüm. "Temsilin İki Farklı Yüzü: Tanım Ve Unsurları Bağlamında Klasik Delâlet Anlayışı ile Modern Semiyozis Kavramının Karşılaştırmalı Analizi". *Dinbilimleri Akademik Araştırma Dergisi* 21/2 (2021), 1069-1095. <https://doi.org/10.33415/daad.955388>
- Önder, Şeyma Gülsüm. *Yalanın Antropolojisi: Yalan Üzerine Göstergibilimsel Bir İnceleme*. İstanbul: Ketebe Yayınları, 2018.
- Önder, Şeyma Gülsüm - Yavuz, Galip. "Klasik Dönem Arap Dilcilerinin Yalan Kavramına İlişkin Tanımlarının Semiyotik Analizi". *Uludağ Üniversitesi İlahiyat Fakültesi Dergisi* 30/2 (2021), 497-515. <https://doi.org/10.51447/uluifd.938372>
- Özdemir, İbrahim. "Bir Dil Bilimi Olarak Vaz' İlmi ve Tarihsel Gelişimi". *İslam'da Medeniyet Bilimleri Tarihi*. ed. Recep Şentürk vd. 1/317-333. İstanbul: İbn Haldun Üniversitesi Yayınları, 2021.
- Quine, Willard Van Orman. *Word and Object*. Cambridge, MA: MIT Press, 1960.
- Razi, Fahreddin. *el-Mahsûl*. ed. Tâhâ Câbir Feyyâd el-'Ulvâni. Beirut: Mu'essesetu'r-Risâle, 1997.
- Saussure, Ferdinand de. *Course in General Linguistics*. ed. Charles Bally - Albert Sechehaye. çev. Wade Baskin. New York: Philosophical Library, 1959. <https://archive.org/details/SaussureFerdinandDeCourseInGeneralLinguistics1959>
- Sürücü, Muhammed Salih. "Vaz' İlmi ve 'el-'Ucâletü'r-Rahmiyye' (İnceleme ve Değerlendirme)". *Amasya İlahiyat Dergisi* 13 (2019), 557-590. <https://doi.org/10.18498/amailad.585259>
- Yeşilyayla, Şeyma. *Dilin Vaz'ı ve İctihatlara Etkisi: Usûlî Bir İnceleme*. Ankara: Ankara Okulu Yayınları, 2024.
- Yıldırım, Abdullah. "Adudüddin el-Îcî ve er-Risâletü'l-Vaz'ıyye". *İslam İlim ve Düşünce Geleneğinde Adudüddin el-Îcî*. ed. Eşref Altaş. 86/77-94. İlmî Araştırmalar Dizisi. Ankara: Türkiye Diyanet Vakfı Yayınları, İSAM Yayınları, 2017.
- Yıldırım, Abdullah. "Ali Kuşçu ve Risâle fî Vaz'î'l-Müfredât'ı". *İslam Araştırmaları Dergisi* 19 (2008), 63-85.



Research Article



10.28949/bilimname.1690711

**Badge:**

Issue : 54

Year: 2025

Page: 153-155

 Merter Rahmi TELKENAROĞLU<sup>a\*</sup>  
 Hamza ÖZEN<sup>b</sup>

<sup>a</sup> Prof., Nevşehir Hacı Bektaş Veli University,  
rahmitelkenaroglu@nevsehir.edu.tr  
<sup>b</sup> Res. Asst., Nevşehir Hacı Bektaş Veli University,  
ozenhamza1998@gmail.com

\* Corresponding Author

Received: 5.03.2025

Accepted: 8.25.2025

Published: 10.31.2025

**Citation:**

Merter Rahmi TELKENAROĞLU,  
(2025). Vaz' Teorisi ve Dilde Kesinlik Problemi: Fahreddin er Râzî'den Dil Felsefesine Uzanan Epistemik Bir İnceleme. *bilimname*, 54, 153-155.  
<https://doi.org/10.28949/bilimname.1690711>

## The Theory of Waḍ' and the Problem of Linguistic Certainty: An Epistemic Inquiry from Fakhr al-Dīn al-Rāzī to the Philosophy of Language

**Extended Abstract**

This article interrogates the problem of linguistic certainty in classical Islamic thought by reconstructing and reassessing Fakhr al-Dīn al-Rāzī's (d. 606/1210) four-part theory of *waḍ'*-the assignment of meaning to expressions-and tracing its subsequent reception from the thirteenth to the sixteenth centuries. Rāzī constitutes the first Muslim intellectual to formulate *waḍ'* as an autonomous analytical grid comprising (i) the assigner (*wāḍi'*), (ii) the assigned expression (*mawḍū'*), (iii) the thing signified (*mawḍū' lah*), and (iv) the epistemic routes by which the assignment is known (reason, transmission, or a synthesis of both). Against prevailing assumptions that equated Qur'ānic and Prophetic language with categorical certainty, Rāzī argues that neither purely revelatory (*tawqīfī*) nor purely conventional (*iştilāhī*) accounts of linguistic origin can be demonstrably proven consequently the semantic link between wording and meaning remains probabilistic even while remaining pragmatically indispensable for juristic reasoning. By foregrounding this "necessary yet fallible" model of language, Rāzī pioneers within Islamic discourses a form of semantic skepticism that anticipates modern reflections on the arbitrariness of the sign.

Methodologically, the study undertakes a dual textual-historical inquiry. First, a close reading of *al-Maḥşūl* identifies the logical architecture of Rāzī's model and the argumentative strategies-philological, theological, and epistemological-through which he dismantles both essentialist and absolutist claims about language. Special attention is paid to his critique of Abbad b. Sulaymān's thesis of *innate* signification, his classification of *mutawātir* versus solitary linguistic reports, and his deployment of the "infinite meanings-finite words" paradox to refute the possibility of exhaustive lexical mapping. Secondly, the article situates Rāzī's schema in a diachronic trajectory by comparing three major Ottoman-Semerkandian expansions: (a) 'Aḍud al-Dīn al-Ījī's *Risālat al-Waḍ'iyya*, which transforms the four variables into a formal matrix of personal

Screened by

 **iThenticate**<sup>®</sup>  
for Authors & Researchers



Except where otherwise noted, content in this article is licensed under a Creative Commons 4.0 International license. Icons by Font Awesome.

versus generic assignments (b) ‘Alī Qūshjī’s *Risāla fī Waq’ al-Mufradāt*, which integrates mathematical ratio and logical notation to quantify lexical–conceptual relations and (c) Molla Lutfī’s *al-Maṭālib al-Ilāhiyya*, which embeds *waq’* within a proto-sociolinguistic framework grounded in physiology, psychology, and communal usage. Archival evidence drawn from Taşköprizāda’s *Miftāh al-Sa’āda* and early Ottoman commentaries further illustrates how *waq’* attained curricular status in the sixteenth-century madrasa, thereby mediating kalām, logic, and rhetoric.

The findings demonstrate, first, that Rāzī’s analytic of linguistic uncertainty constitutes a critical hinge between earlier ad hoc discussions of lexical “truth” (e.g., *ḥaqīqa–majāz* distinctions) and the later institutionalisation of *waq’* as a discrete discipline. Secondly, the progressive formalisation undertaken by Ījī and Qūshjī reflects a shift from the juristic to the logical-mathematical registers of semantic analysis, while Molla Lutfī’s venture marks an embryonic move toward descriptive linguistics and historical semantics. Thirdly, a comparative lens reveals striking conceptual convergences between Rāzī’s tripartite origin theory and twentieth-century linguistic philosophy: Saussure’s arbitrariness of the sign, Peirce’s triadic semeiosis, Wittgenstein’s meaning-as-use, and Gadamerian hermeneutical horizons each echo dimensions of Rāzī’s insistence on conventional, context-bound signification without collapsing into radical indeterminacy. The classical discourse thus supplies indigenous precedents for, and potential correctives to, contemporary debates over semantic instability, textual polysemy, and interpretive authority.

The article’s contribution is threefold. First, by reconstructing the micro-arguments of *al-Maḥṣūl* in conversation with neglected Shāfi’ī and Ḥanafī antecedents, it clarifies why Rāzī’s skepticism does not undermine the possibility of legal derivation (*istinbāt*) but rather enjoins a calibrated reliance on corroborative evidence, communal practice, and rational discretion—a stance we term “epistemic caution”. Secondly, the reception history underscores that Ottoman scholars did not merely preserve Rāzī’s framework they successively re-engineered it to serve evolving pedagogical and intellectual agendas, thereby challenging teleological narratives that portray post-classical kalām as stagnant. Finally, by articulating formal bridges between classical *waq’* and modern semiotics, the study invites a cross-disciplinary reassessment of Islamic linguistic thought as a viable interlocutor in global philosophy of language.

In practical terms, acknowledging the probabilistic character of signification recalibrates scriptural hermeneutics: textual argument must recognise the graded evidentiary force of lexical data, distinguish widely attested terms from sparsely transmitted ones, and integrate contextual, historical, and communal lenses. Such a framework mitigates both rigid literalism and unfettered relativism, offering instead a middle hermeneutical path rooted in Rāzī’s notion of *ijmālī yaqīn*—a modest but actionable certainty adequate for jurisprudential deliberation. By historicising how pre-modern Muslim scholars wrestled with exactly the tensions that animate present-day theory, the article also gestures toward a pluralist yet disciplined methodology for engaging sacred texts in plural societies.

In conclusion, the evolution of *waq’* from Rāzī to the Ottoman curriculum charts neither unbroken progress nor decline but a complex dialectic of systematisation, logical abstraction, and socio-linguistic critique. Recovering this dialectic enriches both Islamic intellectual history and the broader study of semantics, undercutting the assumption that pre-modern theologies were naïvely wedded to a doctrine of linguistic fixity. Rāzī’s legacy thus stands as an early, sophisticated reminder that language is at once divinely purposed, socially negotiated, and epistemically fallible—an insight whose ramifications continue to reverberate across fields as diverse as legal theory, hermeneutics, and contemporary philosophy of language.

**Keywords:** Hadith, Ikhtilaf al-Hadith, Faith, Interpretation, Historical Data.



**Peer-review:** External, Independent.

**Acknowledgements:**

-

**Declarations:**

**1. Statement of Originality:**

This work is original.

**2. Author Contributions:**

**Concept:** MRT&HÖ; **Conceptualization:** MRT&HÖ; **Literature Search:** MRT&HÖ; **Data Collection:** MRT&HÖ; **Data Processing:** MRT&HÖ; **Analysis:** MRT&HÖ; **Writing – original draft:** MRT&HÖ; **Writing – review & editing:** MRT&HÖ.

**3. Ethics approval:**

Not applicable.

**4. Funding/Support:**

This work has not received any funding or support.

**5. Competing Interests:**

The authors declare no competing interests.

**6. Sustainable Development Goals:**

