

**AFRİKA'DA YABANCI DEVLET DESTEKLİ ARAZİ  
EDİNİMİ: GEREKÇELER VE POLİTİKALAR**

FOREIGN STATE-SUPPORTED LAND ACQUISITION  
IN AFRICA: RATIONALES AND POLICIES

Serdar GÜNDOĞAN, Harun TANRIVERMİŞ

80

**Anahtar Kelimeler:**

Gıda Krizi,  
Büyük Ölçekli Arazi  
Edinimi,  
Gıda Güvencesi,  
Enerji ve Madencilik  
Yatırımları,  
Yerel Ekonomik Gelişme.

**Keywords:**

Food Crisis,  
Large-Scale Land  
Acquisition (Land  
Grabbing),  
Food Security,  
Energy and Mining  
Investment,  
Local Economic  
Development.

<sup>1</sup> Bu makale, Ankara Üniversitesi Fen Bilimleri Enstitüsü Gayrimenkul Geliştirme ve Yönetimi Anabilim Dalı'nda Prof. Dr. Harun TANRIVERMİŞ'in danışmanlığında Serdar GÜNDOĞAN tarafından hazırlanan "Afrika'daki Tarım Arazilerinin Afrika Dışı Devletler Tarafından Edinilmesi ve Etkilerinin Genel Olarak Değerlendirilmesi" adlı doktora tez çalışmasından özetlenmiştir.

<sup>2</sup> Ankara Üniversitesi, Fen Bilimleri Enstitüsü Gayrimenkul Geliştirme ve Yönetimi Anabilim Dalı, Ankara, Türkiye, gundoganserdar@gmail.com, <https://orcid.org/0000-0003-0033-3094>

<sup>3</sup> Prof. Dr., Ankara Üniversitesi, Uygulamalı Bilimler Fakültesi, Gayrimenkul Geliştirme ve Yönetimi Bölümü, Ankara, Türkiye, tanrivermis@ankara.edu.tr, <https://orcid.org/0000-0002-0765-5347>

Alıntılanmak için/Cite as: Gündoğan S. ve Tanrivermiş H. (2026) Afrika'da Yabancı Devlet Destekli Arazi Edinimi: Gerekçeler Ve Politikalar, Çukurova Üniversitesi Sosyal Bilimler Enstitüsü Dergisi, s. 1-24

# AFRİKA'DA YABANCI DEVLET DESTEKLİ ARAZİ EDİNİMİ: GEREKÇELER VE POLİTİKALAR <sup>1</sup>

## FOREIGN STATE-SUPPORTED LAND ACQUISITION IN AFRICA: RATIONALES AND POLICIES

Serdar GÜNDOĞAN <sup>2</sup>, Harun TANRIVERMİŞ <sup>3</sup>

### ÖZ

Yabancı ülkelerde büyük ölçekli tarım arazisi edinimi tarihsel bir olgu olmakla birlikte, 2007-2008 küresel finans ve gıda krizi, ardından COVID-19 pandemisi ve Rusya-Ukrayna Savaşı'nın etkisiyle yeniden ivme kazanmıştır. Son dönemde bu konu Türkiye'de de yeniden gündeme gelmiştir. Bu çalışma, "yabancı devletler ve şirketler tarafından büyük ölçekli tarım arazisi edinimi" kavramını incelemekte ve bu edinimi teşvik eden temel faktörleri değerlendirmektedir. Araştırmada, 2008 sonrası döneme ait veritabanları, araştırma raporları ve literatür taramasına dayalı olarak kavramsal analiz gerçekleştirilmiştir. Bulgular, devletler ve şirketlerin tarım arazisi ediniminde başlıca motivasyonlarının; gıda güvencesinin sağlanması, enerji güvenliğinin temini, tarımdan beklenen yüksek getiri, neoliberal politikalar ve çevresel faktörler olduğunu göstermektedir. Bu beş temel etkenin yanı sıra, arazi edinimi yapılan ülke ve bölgelere özgü bazı faktörlerin de etkili olabileceği gözlemlenmiş, ancak bu bağlamda kapsamlı bir değerlendirme yapılamamıştır. Çalışma, özellikle Afrika kıtası verilerine dayandığı ve çevresel-sosyal etkiler sınırlı ele alındığı için bulguların genellenebilirliği kısıtlıdır. Bu çalışma, küresel arazi edinimi tartışmalarına ekonomik, politik ve çevresel faktörler açısından katkı sunmakta ve devletler ile şirketlerin arazi yatırım kararlarını etkileyen dinamiklere ilişkin önemli bulgular ortaya koymaktadır. Bununla birlikte bölgesel farklılıkların daha ayrıntılı incelenmesi ve bu tür edinimlerin uzun vadeli etkilerine yönelik ileri araştırmaların yapılması gerektiği vurgulanmaktadır.

### ABSTRACT

The acquisition of large-scale agricultural land in foreign countries is a historical phenomenon; however, it has gained renewed momentum with the effects of the 2007–2008 global financial and food crisis, followed by the COVID-19 pandemic and the Russia–Ukraine war. Recently, this issue has come back onto the agenda in Türkiye as well. This study examines the concept of "large-scale agricultural land acquisition by foreign states and companies" and evaluates the main factors that encourage such acquisitions. In the research, a conceptual analysis was conducted based on databases, research reports, and literature review from the post-2008 period. The findings show that the main motivations for land acquisition by states and companies are ensuring food security, securing energy supply, high returns expected from agriculture, neoliberal policies, and environmental factors. In addition to these five main drivers, it was observed that some country- and region-specific factors were also observed to be influential, although a comprehensive evaluation in this context could not be conducted. The study is mainly based on data from the African continent, and since environmental and social impacts are addressed in a limited way, the generalizability of the findings is restricted. This study contributes to the global land acquisition debates in terms of economic, political, and environmental factors, and presents important findings regarding the dynamics influencing land investment decisions by states and companies. However, it is emphasized that further research is needed to examine regional differences in greater depth and to explore the long-term impacts of such acquisitions.

## GİRİŞ

Arazi, insanlık için sadece yaşamın sürdürülmesi açısından değil, aynı zamanda üretim ve ekonomik kalkınmanın sürekliliği bakımından da temel teşkil eden doğal kaynaktır. Gıda ve lif üretimi, orman ve meraların korunması, iklimin dengelenmesi ve biyolojik çeşitliliğin sürdürülmesi gibi kritik işlevler arazinin değerini artırmaktadır. Ayrıca kentleşme, sanayi ve altyapı yatırımları için de vazgeçilmez bir zemin oluşturmaktadır. Literatürde de bu yönüyle arazi, temel ve orijinal bir üretim faktörü olarak değerlendirilmektedir (Demirci ve Ark., 2007; Tanrıvermiş, 2011; Gülersoy & Girgin, 2017). Nüfusun artışı, gıda talebi ve tüketim kalıplarındaki değişim, iklim değişikliği ve yenilenebilir kaynaklardan üretilen enerjiye (biyoyakıt gibi) yönelik artan talep, araziye olan ilgiyi artırmakta ve özellikle tarım arazilerinin korunması gereken ülkelerde farklı arayışlara yol açmaktadır. Gıda, hayvan yemi ve biyoyakıtta olan küresel talep, birçok ülkede arazi talebi ve fiyatlarında artışa, rekabete ve farklı coğrafyalarda büyük ölçekli arazi edinimi eğilimlerinin ortaya çıkmasına neden olmaktadır (Gülersoy & Girgin, 2017).

Gıdanın, insan yaşamının sürdürülebilirliğindeki merkezi konumu nedeniyle tarih boyunca en temel endişe ve mücadele kaynağı olduğu görülmektedir. Ancak gıda üretiminin doğal koşullara olan bağımlılığı, tam anlamıyla bir gıda güvencesinin sağlanmasını zorlaştırmıştır. Bu durum, insanların gıdaya veya verimli tarım arazilerine ulaşmak için savaşlar, işgaller ve isyanlar gibi çatışmalı süreçlere yönelmesine neden olmuştur (Kıymaz & Şahinöz, 2010). Bir yandan başka ülkelerden arazi edinme eğilimleri, diğer yandan yapay gıda ve tekstil üretimi gibi teknolojik arayışlar, aslında bu gelecek kaygısının bir yansımasıdır.

Zaman içerisinde siyasi, sosyal ve ekonomik yapılar da meydana gelen değişimler, üretimin dört temel girdisinden biri olan doğal kaynakların (özellikle tarım arazileri, madenler, petrol, ormanlar, su ve balıkçılık kaynakları) edinim biçimlerinde dönüşüm yaratmıştır. Başlangıçta zorla el koyma şeklinde gerçekleşen bu arzular, günümüzde sözleşmeli üretim, kiralama, irtifak hakkı kurulması ve satın alma gibi yasal ve sözleşmeye dayalı yöntemlere evrilmiştir (Tanrıvermiş ve ark., 2023). Bu bağlamda, büyük ölçekli arazi edinimine (Large

Scale Land Acquisition-LSLA) tarihsel bir örnek olarak Roma İmparatorluğu'ndaki "latifundia" uygulamaları dikkat çekicidir. Ele geçirilen topraklar "ager publicus" olarak adlandırılmış; bu araziler, büyük parçalar hâlinde senatörler, şövalyeler ve diğer seçkinlere kiralanmış veya satılmıştır. Böylece hem savaşın finansmanı sağlanmış hem de devlete yeni fetihler için baskı yapan bir arazi oligarşisi oluşturulmuştur (Evers ve ark., 2013; Roudart & Mazoyer, 2016).

Yirminci yüzyıl boyunca ekonomik faaliyetlerin ölçeği ve niteliğinde yaşanan büyük değişimler, doğrudan yabancı yatırımlar ve gayrimenkul edinimlerini kolaylaştırmıştır. Özellikle 1944 sonrası yeni dünya düzeninde, devletlerin veya devlet destekli şirketlerin başka ülkelerde mülkiyet edinmelerinin, sermayenin serbest dolaşımı ilkesi çerçevesinde başta Avrupa Birliği olmak üzere birçok uluslararası yapı tarafından desteklenmesiyle birlikte, gıda, yem, biyoyakıt, maden ve petrol üretimi amaçlı büyük ölçekli arazi edinimi süreci başlamıştır. Birçok ülkede arazi mülkiyeti sistemlerinin zayıf olması, özellikle Afrika, bazı Asya ve Latin Amerika ülkelerinde mülkiyetin devlete, kullanım hakkının ise yerel halka ait olması gibi uygulamalar da bu eğilimi kolaylaştırmaktadır (Tanrıvermiş & Aliefendioğlu, 2015). Bu süreç, 21. yüzyılın ilk yarısında da devam etmekte olup, büyük ölçekli arazi edinimi günümüzde küresel bir ilgi odağı hâline gelmiştir.

Belirtilen ilginin artmasında 2007–2008 dünya finans ve gıda krizlerinin önemli bir etkisi olduğu, bazı araştırmacılar tarafından vurgulanmaktadır. LSLA'nın, insanoğlunun karşı karşıya olduğu küresel ölçekli birçok soruna çözüm sunabilecek potansiyele sahip olduğu görüşü de literatürde yer almaktadır (Montemayor, 2009; Mbwavi, 2011; Schaffnit-Chatterjee, 2012). Gıda güvencesi, enerji arzı, tarımsal üretimde kârlılık beklentileri, neoliberal politikalar ve çevresel faktörler gibi nedenler, büyük ölçekli arazi ediniminin başlıca motivasyonları arasında yer almaktadır. Küresel ısınma, doğal afetler ve iklim değişikliği gibi krizlerin etkisiyle, tarım arazilerinin stratejik önemi daha da artmıştır. Bu doğrultuda gelişmiş ülkeler ve özel yatırımcılar, özellikle Afrika, Latin Amerika ve Asya'daki geniş ve verimli ancak yeterince değerlendirilememiş tarım arazilerini uzun vadeli yatırımlar açısından cazip bulmaktadır.

Açıklanan çerçevede, araştırma büyük ölçekli arazi edinimi olgusunu tarihsel, ekonomik ve politik boyutlarıyla ele almakta; devletlerin ve özel şirketlerin yabancı ülkelerde tarım arazisi edinme nedenlerini ve bu sürece yön veren yaklaşımları değerlendirmektedir. Araştırmada aşağıdaki temel sorulara yanıt aranmaktadır:

- Yabancı ülkelerde büyük ölçekli arazi edinimi hangi faktörler tarafından tetiklenmektedir?
- Devletler ve şirketler, bu tür yatırımları hangi ekonomik, politik ve stratejik nedenlerle gerçekleştirmektedir?
- Büyük ölçekli arazi edinimi küresel gıda, yem ve biyoyakıt arz güvenliği açısından nasıl bir etkiye sahiptir?

Gelişmiş ülkelerde 1950 sonrası dönemde yazlık konut ve tatil amaçlı başlayan yabancıların gayrimenkul edinimi zamanla doğrudan yabancı yatırımları ve sermayenin serbest dolaşımı açısından ele alınmıştır (Tanrıvermiş, 2021). Yabancı devletlerin büyük ölçekli arazi edinimi konusu ise son 40 yılda gündeme gelmiş olmasına karşın, konu ile ilgili sınırlı sayıda çalışmanın olduğu ve küresel düzeyde veri akışının sınırlı ve birçok veri kaynağının da tutarsız olduğu gözlenmektedir. Bu araştırma, büyük ölçekli arazi edinimi konusunu kavramsal çerçevede ele almakta, tarihsel süreçte bu olgunun nasıl şekillendiğini ve günümüzde nasıl bir boyuta ulaştığını irdelemektedir. Çalışmanın amacı, az gelişmiş ve gelişmekte olan ülkelerdeki yerel-uluslararası güçlerce uygulanan arazi edinimlerini mekân-insan etkileşimi ve sonuçları çerçevesinde irdelemektir. Çalışmada, 2007 sonrası döneme ilişkin veriler kullanılarak, devletlerin ve özel şirketlerin arazi edinimine yönelik motivasyonları değerlendirilmektedir. Ayrıca, küresel finans ve gıda krizlerinin, iklim değişikliğinin ve jeopolitik çatışmaların bu sürece nasıl yön verdiği de tartışılmaktadır. Bu bağlamda, büyük ölçekli arazi ediniminin küresel ölçekteki ekonomik ve politik etkileri, özellikle Afrika, Latin Amerika ve Asya gibi bölgelerde gerçekleştirilen yatırım modelleri çerçevesinde ele alınmıştır. Araştırmanın bulguları, gelecekte tarım ve gıda politikaları ile kırsal arazi yönetimi ve idaresine yön verebilecek stratejik yaklaşımlar için önemli bir kaynak oluşturmayı amaçlamaktadır.

## KAVRAMSAL TARTIŞMALAR VE LİTERATÜR TARAMASI

Küresel düzeyde 2007’de başlayan finansal kriz ve 2008’deki küresel gıda krizi, başka ülkelerde arazi edinimi sürecini hızlandırmıştır (Gündoğan 2022). Finans ve gıda krizinin ve artan enerji ihtiyacının tarım arazilerine yatırım ilgisini tetiklediği konusunda hem fikir olan akademisyenler, politikacılar veya aktivistler tarafından söz konusu durumu tanımlamak için: “land grabbing,” (araziye ele geçirme, gasp etme veya kapatma) veya daha diplomatik bir yaklaşımla; “commercial pressures on land,” (arazi üzerindeki ticari baskılar), “foreign investment in land,” (araziye yabancı yatırımlar), “Large-Scale Land Acquisition-LSLA” (büyük ölçekli arazi edinimi), “enclosure,” (çevirme, kuşatma) veya “global land rush,” (küresel araziye hücum) kavramları kullanılmıştır. Fransızcası “accaparement” (kapma) olan “land grabbing” bu konudaki nadir Türkçe kaynaklarda “arazinin kapışılması”, “arazi koparma”, “arazi gaspı” veya “arazi araklama” olarak çevrilmiştir (Edelman ve ark., 2013; Kavas, 2014; Hules & Singh, 2017). Literatürde bu durumu tanımlamak için yaygın olarak kullanılan bir diğer kavramın ise “the new wave land grabbing” (arazi sahiplenilmesinde yeni dalga) olduğu görülmektedir.

“Grab” kelimesi zorla almak, kapmak, sahiplenmek anlamlarına gelmekte ve bu olgunun “land grabbing” olarak adlandırılmasının, büyük ölçekli arazi satın alma veya kiralamalarının özellikle yerel halkın rızası hilafına yapıldığına veya meşru olmayan yolla veya manipülasyon suretiyle yapıldığına işaret etmek amacını taşıdığı iddia edilmektedir (Theting & Brekke, 2010; Zoomers, 2013; Kachika, 2011; Cotula, 2013).

Büyük ölçekli arazi edinimi, küresel düzeyde değerli doğal kaynakları kontrol etmek için yerel-uluslararası elitler, hükümetler ve çokuluslu şirketlerce başlatılan bir neo-arazi sömürgeciliği (Gülersoy & Girgin, 2017) veya yeni tip koloniyel yaklaşım izlenimini vermektedir. Bu tür edinim; genellikle kullanıcıların özgür iradesi ve rızasından yoksun, ekonomik, sosyal ve çevresel değerlendirmeleri içermeyen, yozlaşmış biçimde gerçekleştirilen ve demokratik katılımın olmadığı anlaşmalara dayalı olarak gerçekleştirilmektedir (Gülersoy & Girgin, 2017).

Yapılan açıklamalar ışığında Smith ve Attila (2016) “araziye ele geçirme-land grabbing” yerine “büyük ölçekli arazi edinimi (large scale land acquisition)” kavramının kullanılmasının bu olgunun arka planında yatan negatif etkiyi gizleme gayreti taşıdığını ileri sürmektedirler. Nitekim 24-26 Mayıs 2011 tarihinde Arnavutluk’un başkenti Tiran’da sivil toplum kuruluşu (STK) olan Uluslararası Arazi Koalisyonunun Genel Kurul toplantısı neticesinde yapılan deklarasyonda, aşağıdaki beş durumun varlığının söz konusu olması halinde, yapılan anlaşmanın, arazi edinimi (land acquisition) anlaşması değil, arazinin ele geçirilmesi anlaşması (land grabbing) olduğu belirtilmiştir. Söz konusu beş madde aşağıdaki gibi sıralanabilir:

1. İnsan haklarının ihlali, özellikle kadınlara eşit muamele edilmemesi
2. Anlaşmadan etkilenecek olan arazi kullanıcılarının bilgi ve rızasına başvurulmaması
3. Çok yönlü ve kapsamlı bir değerlendirmeye dayanmaması, ekonomik ve çevresel etkilerin göz ardı edilmesi
4. Yapılacak faaliyetleri, istihdam miktarını, karşılıklı çıkarları açık bir şekilde hüküm altına alan şeffaf sözleşmelerin mevcut olmaması
5. Etkili ve demokratik bir planlama, bağımsız gözetim ve anlamlı katılım temeline dayanmaması (Transnational Institute, 2013; Carroccio ve ark., 2016).

Kavramın tanımlanmasına yönelik çalışmalara bakıldığında, De Schutter (2011) tarafından; yatırımcılar tarafından büyük ölçekli arazilerin edinilmesi veya uzun vadeli kiralanması olarak tanımlanmış, Zoomers (2013) tarafından ise; ulus ötesi şirketlerin yürüttüğü veya yabancı hükümetlerin başlattığı büyük ölçekli, sınır ötesi arazi anlaşmaları veya işlemleri olarak değerlendirilmiştir. Bir diğer açıklamada ise kavramın arazi üzerinde, satın alınmak veya kiralanmak yoluyla elde edilen hakkın gıda, biyoyakıt ve hayvan yemi için gerekli üretimle ilgili olduğu belirtilmektedir (Batterbury & Ndi, 2018). Bu tür işlemlerin genellikle çeşitli amaçlar için diğer ülkelerde 30 ila 99 yıl arasında kiralamayı, büyük arazilerin imtiyazını veya tamamen satın alınmasını kapsayabileceği açıkça belirtilmiştir (Chamberlain & Rogerson, 2012).

Smith ve Attila (2016) tarafından gerçekleştirilen bir çalışmada; söz konusu kavramın sürecin tarafları olan, STK’lar, kamu otoriteleri, yatırımcı şirketler ve finansal kuruluşlar tarafından yapılan tanımlamaları ele alınmış, her aktörün kavrama farklı yaklaşımlarının altı çizilmek suretiyle, büyük ölçekli arazi edinimi şöyle tanımlanmıştır: “Kamu ya da özel, yerli ya da yabancı yatırımcıların, yerel uygulamalara kıyasen büyük miktarda kabul edilen araziye, satın almak, kiralamak, imtiyazı ele geçirmek gibi yollardan, yasal veya yasadışı bir şekilde, spekülasyon, kaynakların kontrolü, metalaştırma ve ihracat amacıyla ve yerel arazi sahipliği, gıda egemenliği, ekoloji ve insan hakları pahasına, kontrolü altına almasıdır.” Son tahlilde bütün bu kavramsal tartışmalar, kullanılan kavramın içeriğindeki değerler bir tarafa, literatürde arazi edinimi veya arazi sahiplenmesi kavramları birbiri yerine kullanılabilir (Hules & Singh, 2017).

21’inci yüzyılda yeniden ortaya çıkan ve gıda güvencesinin temini başta olmak üzere, birçok farklı amaçlarla yapılan büyük ölçekli arazi edinimi, konuya negatif veya pozitif bakış açısına sahip, ulusal veya uluslararası düzeyde birçok kuruluşun, STK’nın, aktivistlerin, akademisyen ve araştırmacıların ve medyanın ilgisini çekmiş, dijital platformlar da dahil olmak üzere, elektronik ve yazılı basında, bölgesel ve uluslararası konferanslarda tartışılmaya başlanmıştır. Büyük ölçekli arazi edinimi, iklim değişikliği, yüksek petrol fiyatları, enerji güvenliği, gıda güvencesi, sürdürülebilir kalkınma gibi konularla birlikte küresel politikanın birinci gündem maddesi haline gelmiştir (Matondi ve ark., 2011).

Küresel finans ve gıda krizinin tekrar dikkatleri üzerine çektiği, gıda güvencesi, açlık ve yetersiz beslenme ve bu konuların tetiklediği arazi edinimi konuları üzerine özellikle 2009 yılında birçok uluslararası ve çok uluslu kuruluş harekete geçmiş ve toplantılar düzenleyerek, raporlar neşredilmiştir (Borras & Franco, 2012). Örneğin bu alanda öne çıkan ve konuya dikkati çeken çalışmaların başında; Uluslararası Gıda Politikaları Araştırma Enstitüsü (International Food Policy Research Institute- IFPRI) tarafından hazırlanan; “Gelişmekte Olan Ülkelerde Yabancı Yatırımcılarca Arazi Edinimi: Riskler ve Fırsatlar” başlıklı rapor, Birleşmiş Milletler Gıda ve Tarım Örgütü (FAO) tarafından düzenlenen “Gıda Güvencesi Dünya Zirvesi”

toplantısı ile DB tarafından hazırlanan ve Birleşmiş Milletler Ticaret ve Kalkınma Konferansı (United Nations Conference on Trade and Development-UNCTAD) tarafından basılan Dünya Yatırım Raporu gelmektedir (Cotula ve ark., 2009; Spielfoch & Murphy, 2009; Deininger ve ark., 2011; Visser & Spoor, 2010).

## **MATERYAL VE YÖNTEM**

Araştırma, büyük ölçekli arazi edinimi olgusunu tarihsel, ekonomik ve politik boyutlarıyla ele almak ve devletler ile şirketlerin yabancı ülkelerde büyük ölçekli tarım arazisi edinimine yönelme nedenlerini incelemek amacıyla yürütülmüştür. Araştırmada nitel araştırma yöntemi benimsenmiş olup, çalışmanın temel dayanağını kapsamlı bir literatür taraması ve ilgili veri tabanlarından elde edilen bilgilerin analiz edilmesi oluşturmaktadır. Çalışmada betimsel analiz yöntemi kullanılarak büyük ölçekli arazi ediniminin küresel ölçekteki dinamikleri ortaya konmaya çalışılmıştır.

21. yüzyılın başlarından itibaren küresel bir olgu olarak ortaya çıkan büyük ölçekli arazi edinimi, akademik çevrelerde geniş çapta tartışılmıştır. Konuya ilişkin birçok kitap, makale, araştırma raporu ve tez çalışması yayımlanmış olup, bu çalışmaların büyük bölümü saha araştırmalarına dayanmaktadır. Ancak, Türkiye özelinde akademik literatürde yeterli ilgiden bahsetmek mümkün değildir. Konuya ilişkin sınırlı sayıda akademik makale bulunmakta olup, STK'lar ve medya tarafından da yeterli ilginin gösterilmediği tespit edilmiştir.

Araştırmanın ikinci temel unsuru, büyük ölçekli arazi edinimine ilişkin verilerin derlenmesi ve analiz edilmesidir. Bu bağlamda, veriler iki temel kaynaktan temin edilmiştir. Birincil olarak arazi edinimine dair veriler, kamuoyuna açıklanan anlaşmalar, hükümetler tarafından yapılan duyurular ve medyaya yansıyan haberlerin derlenmesi yoluyla elde edilmiştir. Araştırmada Uluslararası Arazi Koalisyonu (ILC), Gıda ve Tarım Örgütü (FAO) ve diğer uluslararası ve bölgesel kurumların verilerinin değerlendirilmesi yapılmıştır. Bu çerçevede, FAO tarafından oluşturulan "Database FAO", Dünya Bankası veri tabanı, GRAIN platformu ve Uluslararası Arazi Koalisyonu tarafından oluşturulan "The Land Matrix" gibi önemli veri kaynakları kullanılmıştır. İkincil olarak

ise, arazi edinimi konusunda faaliyet gösteren uluslararası kuruluşlar tarafından hazırlanan raporlar detaylı bir şekilde incelenmiştir. Oxfam International, International Land Coalition, Oakland Enstitüsü, GRAIN ve Uluslararası Gıda Politikaları Araştırmaları Enstitüsü gibi güvenilir kaynaklar tarafından yayımlanan gri yayımlar, araştırmada temel referans kaynakları arasında yer almıştır.

Araştırma kapsamında yalnızca tarımsal amaçlı büyük ölçekli arazi edinimleri ele alınmıştır. Madencilik, altyapı yatırımları, biyoenerji dışındaki enerji projeleri, çevre koruma ve doğal yaşamı muhafaza etme gibi amaçlarla gerçekleştirilen büyük ölçekli arazi edinimleri araştırma kapsamı dışında bırakılmıştır. Ancak, arazilerin genellikle birden fazla amaç doğrultusunda edinildiği ve fonksiyonel ayırım yapmanın zor olduğu göz önünde bulundurularak, tarımsal üretim ve biyoyakıt maksatlı edinimler de değerlendirmeye alınmıştır.

Araştırmada kullanılan bir diğer kabul ise, Birleşmiş Milletler Gıda ve Tarım Örgütü (FAO) tarafından benimsendiği üzere, en az 1.000 hektarlık tarım arazisinin yabancı devletler veya uluslararası şirketler tarafından edinimini büyük ölçekli arazi edinimi olarak değerlendirmektir. Bu nedenle, veri analizinde bu ölçek temel alınarak büyük ölçekli tarım arazisi edinimleri incelenmiştir.

## **ARAŞTIRMA BULGULARI**

Küresel düzeyde bitkisel üretim yapanlar, hayvan yetiştiricileri, balıkçılar ve yerli halklar, yıllarca bağlı oldukları arazi, su, sulak alanlar, meralar, balıkçılık alanları ve ormanlar üzerindeki mülkiyet ve/veya kullanım haklarını (çoğunlukla tapu siciline dayalı mülkiyet hakkı yerine geleneksel arazi kullanım haklarını) yitirmekte ve belki de yaşadıkları yerleşimlerden istem dışı göç etmek zorunda kalmaktadırlar. Bu durum doğal kaynakların nasıl, ne zaman ve kim tarafından, hangi ölçekte ve hangi amaçlarla kullanılacağına karar verme hakları da dahil olmak üzere gelecek nesiller boyunca da devam edecektir. AB ve diğer ülkeler tarafından başka ülkelerde arazi ediniminin ikili ticaret anlaşmaları (Bilateral Investment Treaties-BITs) çerçevesinde hukuki altlığının tesis edildiği ve bu yolla arazi edinen devlet veya yatırımcıların, arazi edindikleri ülkelerde güvenli bir çalışma ortamının

sağlandığı ve yatırımların korunmasına da güvence verildiği gözlenmektedir.

Arazi edinimi olarak bilinen süreç, farklı mekanizmalar (sözleşmeli tarım, yatırımcılara verilen imtiyazlar, uzun vadeli kiralamar ve satın alma hakkı gibi) yoluyla farklı aktörlerce (kamu, özel, yabancı, yerli) ve farklı gerekçeler (tarım, ormancılık, enerji, madencilik, endüstri, altyapı, gayrimenkul, turizm ve koruma amaçlı faaliyetler gibi) ile gerçekleşmektedir (Transnational Institute, 2013). Bu süreçte, ülke ve bölgelerde yerel düzeylerde kabul görmüş, kültürel olarak uygun, çoğunlukla küçük ölçekli ve emek yoğun arazi kullanımları (geçimlik bitkisel üretim ve meraya dayalı hayvancılık gibi) yerini daha büyük ölçekli ve sermaye yoğun arazi tahsisi ve kullanımlarına bırakmaktadır. Gıda üretimi, turizm, enerji ve madencilik yatırımlarının artırılması ve bu yolla yerel ekonomik büyüme ve istihdamın artırılması için birçok gelişmekte olan ülke tarafından ikili ticaret anlaşmaları sıklıkla ile tercih edilmekte ve bu anlaşmaların uygulanması sırasında ortaya çıkabilen; insan hakları, mülkiyet hakkı, teşebbüs hürriyeti, kırsal geçim kaynaklarına erişim, meknsal, sosyal ve çevresel adalet sorunları ihmal edilmekte ve genellikle geniş kapsamlı inceleme ve etki değerlendirme yapılmadan karar organlarınca doğrudan yabancı yatırımlarını artırma önem ve öncelik kazanmaktadır. Ancak konu ile ilgili araştırmaların sonuçları; yabancı devletlerin veya devlet destekli şirketlerin büyük ölçekli arazi edinimlerinin birçok olumsuz sonuçlarının olabileceğini açıkça göstermektedir (Hallam, 2009; Cotula, 2013; Strauss, 2013; Kavas, 2014; Daniel & Mittal, 2013; Yang ve He, 2021; Gündoğan 2022).

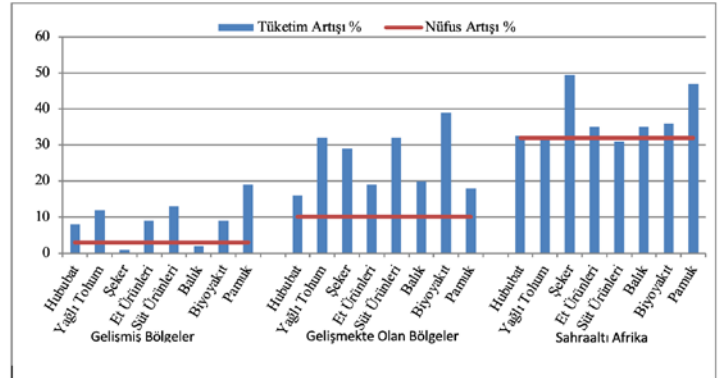
Araştırma kapsamında yapılan analizler, büyük ölçekli tarım arazisi ediniminin devletler ve şirketler için farklı, ancak birbiriyle ilişkili çeşitli motivasyonlara dayandığını göstermektedir. Bulgular, büyük ölçekli arazi edinimini etkileyen beş temel faktörü ortaya koymaktadır. Bunlar; gıda güvencesi, enerji güvenliği, neoliberal politikalar, tarımsal yatırımlardan beklenen yüksek getiri ve çevresel faktörler olarak sıralanabilir.

4 Türkiye’de “Gıda Güvenliği ve Kalitesinin Denetimi ve Kontrolüne Dair Yönetmelik ile gıda güvenliği; gıdalarda olabilecek fiziksel, kimyasal, biyolojik ve her türlü zararların bertaraf edilmesi için alınan tedbirler bütünü olarak tanımlanmıştır. Birçok kişi ve kurum tarafından gıda güvenliği (food safety); sağlıklı ve kusursuz gıda üretimini sağlamak için gıdaların üretim, işleme, muhafaza ve dağıtımları sırasında gerekli kurallara uyulması ve önlemlerin alınması olarak tanımlanmaktadır. Gıda güvenliğinin temel ilkeleri; gıdaların sağlığa zararlı ve arzu edilmeyen etkenlere bulaşmasını önleme, bu etkenlerden uzaklaştırma (eliminasyon), zararlıların çoğaltmasını ve yayılmasını durdurma (inhibisyon) ve uygun yöntemlerle etkisiz hala getirilmesi olarak sıralanabilir. Genel olarak gıda güvencesi kavramı, gıda güvenliğini (food safety) de kapsamaktadır. Bununla birlikte ülkelere ve bölgelere göre yasal düzenleme ve uygulamada iki kavram arasında önemli farklılıklar gözlemlenmektedir (Bakınız: G.Koç ve A.Uzmay, Gıda Güvencesi ve Gıda Güvenliği: Kavramsal Çerçeve, Gelişmeler ve Türkiye, Tarım Ekonomisi Dergisi 2015; 21(1): 39-48).

## Gıda Güvencesi<sup>4</sup>

İnsanların temel ihtiyacı olan beslenme için tarımsal üretim stratejik öneme sahiptir. Gıda arzının yeterli düzeyde sağlanabilmesi, güvenli gıdaların üretilmesi ve üretilen gıdanın eşit biçimde bütün toplum kesimleri ile paylaşılabilmesi gibi birçok faktör gıda güvencesi ve güvenliği ile ilgilidir. Gıda güvencesi ve gıda güvenliğinde olumlu gelişmelerle açlık ve yetersiz beslenme ile kırsal yoksulluk sorunları azaltılabilecektir (Tanrıvermiş 2003, Koç ve Uzmay 2015). Yeterli gıda ve lif maddeleri üretimi için arazi kaynaklarının etkin kullanımı, verimli arazilerin korunması ve gıda üretimi için değerlendirilmesi, türlerin korunması ve arazi kaynaklarının kullanımında sürdürülebilirliğe odaklanması zorunlu olmaktadır (Tanrıvermiş 2003). Bununla birlikte nüfus artışına bağlı olarak gıda ve lif maddeleri talebi de sürekli artış göstermektedir.

Ekonomik Kalkınma ve İşbirliği Örgütü (Organization for Economic Cooperation and Development-OECD) ve FAO tarafından yapılan tahminler doğrultusunda, günümüzde büyük ölçekli arazi ediniminin küresel merkezi haline gelen Sahra Altı Afrika ülkelerinde, 2025 yılı itibarıyla nüfus artışı ve buna bağlı olarak gıda tüketiminde önemli bir yükselişin yaşanacağı öngörülmektedir. Bu durum, söz konusu ülkeler açısından gıda güvencesi sorununu mevcut duruma kıyasla daha acil ve öncelikli bir sorun haline getirecektir (Şekil 1).



Şekil 1. 2013'e Göre, 2025 Yılı Tüketim ve Nüfusun Tahmini Büyümesi (Kaynak: OECD & FAO, 2016)

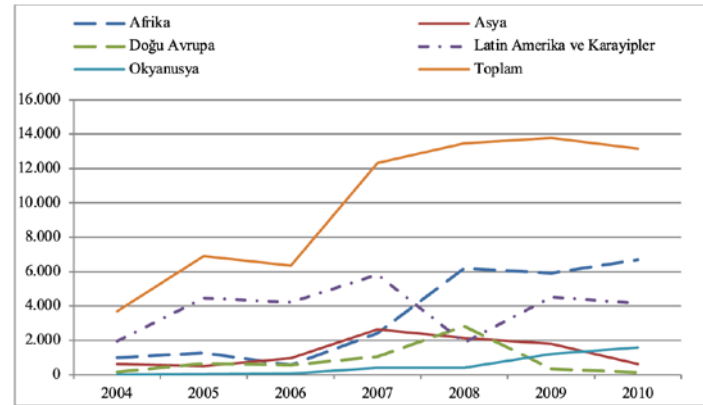
Nüfustaki artışın yanı sıra, nüfusun etkisiyle tetiklenen diğer faktörlerin de gıda tüketimindeki artışa yol açacağı göz önünde bulundurulduğunda, tarımsal arazilerin genişlemesi ve verim artışının durumu doğru bir analiz için ele alınması gereken önemli bir konu olarak ortaya çıkmaktadır. Teknolojik ilerlemeler, genetik araştırmalar ve tohum ıslahı çalışmalarının yanı sıra diğer alanlardaki gelişmelerin tarımsal üretimde verimliliği artıracığı öngörülmekle birlikte, Latin Amerika ve Sahra Altı Afrika dışında tarımsal üretime dahil edilebilecek arazi miktarında kayda değer bir artış beklenmemektedir. Bununla birlikte, kentleşme, sanayileşme ve diğer ilgili faktörler dikkate alındığında, Kuzey Amerika’da tarımsal üretime ayrılan arazi miktarında yalnızca düşük oranlı bir artış öngörülmürken, Batı Avrupa’da ise mevcut tarım arazilerinde bir daralma yaşanması beklenmektedir (Gündoğan, 2022).

Küresel düzeyde son derece yıkıcı etkileri olan ve devletleri tarım politikalarını yeniden gözden geçirmeye ve köklü değişiklikler yapmaya zorlayan kriz, başta kuraklık ve Avrupa’da müdahale alımlarının sona erdirilmesiyle azalan stoklar olmak üzere, çeşitli faktörlerin bir araya gelmesiyle ortaya çıkmıştır. Doğal nedenlere bağlı üretim düşüşü ve buna bağlı olarak azalan ürün stokları, gelişmekte olan ülkelerde değişen tüketim alışkanlıkları, emtia piyasalarındaki spekülasyon fiyat hareketleri, artan petrol fiyatları, biyoyakıt teşvik politikaları ve hayvancılık yatırımlarındaki artış gibi birçok etkenin bir araya gelmesi sonucunda, gıda fiyatları son yirmi yılın en yüksek seviyelerine ulaşarak küresel ölçekte ciddi bir sorun haline gelmiştir (Kıymaz & Şahinöz, 2010).

Gıda maddelerinin üretiminde kullanılan palmye yağı için edinilen arazi 2000 yılından beri 1 milyon hektardan 2 milyon hektara çıkarak ikiye katlanmıştır. Diğer bir bitkisel yağ olan kolza tohumu yağı ise aynı dönemde üçe katlanarak 3 milyon hektarlık sanal araziye ulaşmıştır. Bu maddelerin üretimi, özellikle en büyük yağ üreticisi olan Endonezya ve Malezya’da yıkıcı çevresel ve sosyal etkilere yol açmaktadır. Bu ülkeler biyolojik çeşitlilik açısından önemli alanlara sahip olsa da buralardaki arazi hakları oldukça güvensizdir. Yeni plantasyonlar oluşturması ise genellikle ormansızlaştırma, küçük ölçekli çiftçilerin ve yerli halkların yerinden edilmesi anlamına gelmektedir (Gülersoy & Girgi, 2017).

Gıda fiyatlarındaki aşırı yükseliş ve bunu takiben uygulamaya konulan ihracat kısıtlamaları, özellikle gıda ürünleri ithal etmek zorunda olan ülkelerde, küresel gıda ticaretinin sürekliliğinin geçmişte olduğu gibi devam edip edemeyeceğine ilişkin ciddi endişeler doğurmuştur. Bu endişelere ilk tepki, Ortadoğu ve Asya’daki gıda ithalatçısı ülkelere gelmiştir. Söz konusu ülkeler, modern tarım tekniklerini kullanarak az gelişmiş veya gelişmekte olan ülkelere verimsiz olduğu için ekstansif olarak kullanılan ya da hiç kullanılmayan tarım arazilerine yatırım yapacaklarını ilan ederek, bu stratejiyi tarımın “yeni sınırı” olarak tanımlamışlardır (Deininge ve ark., 2011).

Gıda fiyatlarının yükseldiği 2006, 2007 ve 2008 yıllarında arazi edinimlerinde dünyada çok büyük bir sıçramanın ortaya çıktığı görülmektedir (Şekil 2). Söz konusu artışın bölgesel dağılımına bakıldığında, özellikle Afrika ve Doğu Avrupa’nın ön plana çıktığı görülmektedir. Bu durum, başta Afrika olmak üzere dünyada büyük ölçekli arazi edinimlerinin, gıda krizinin etkisiyle ne denli hızlandığını ve tetiklendiğini açıkça ortaya koymaktadır



Şekil 2. 2004-2010 Dönemi Bölgelere Göre Arazi Edinimleri (Bin Hektar) (Kaynak: GRAIN Report, 2019)

Gıda güvencesinin yanı sıra, artan gıda kirliliği, gıda kaynaklı toksinler ve hayvan hastalıkları gibi faktörler, Japonya gibi gıda güvencesi konusunda hassas ülkelerin geleneksel üretim yapan yabancı tedarikçilerden yaptıkları alımları azaltmalarına yol açmıştır. Buna karşılık, birçok ülke üretim sürecini doğrudan kontrol altına almak ve gıda güvencesini sağlamak için kendi tarım firmalarını yurtdışında arazi edinerek üretim yapmaya ve elde edilen ürünleri iç pazarlarına geri getirmeye teşvik etmiş

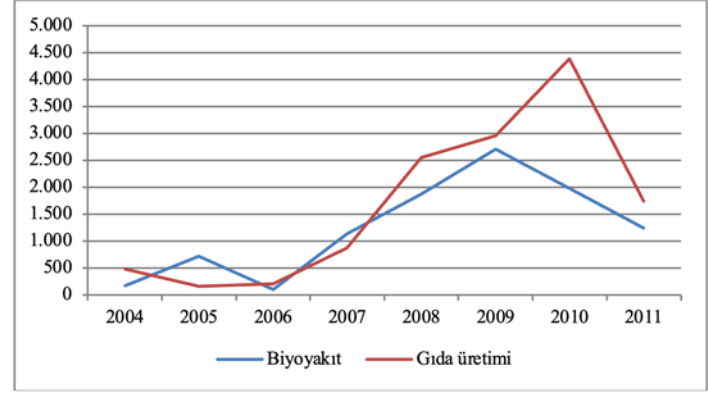
ve bu doğrultuda çeşitli mekanizmalar geliştirmiştir (Montemayer, 2009).

### Enerji Güvenliği ve Biyoyakıt Üretimi

Uluslararası kamuoyunun gündeminde, gıda güvencesi ile birlikte enerji güvenliği de yer almaktadır. 20'nci yüzyıla damgasını vuran ve küresel siyasi ve ekonomik gücün merkezine oturan petrol rezervlerinin tükenme ihtimali ile enerjiye olan bağımlılığın giderek artması, enerji güvenliğini ulusal ve uluslararası platformlarda en güncel ve kritik konulardan biri haline getirmiştir. Enerji güvenliği de tıpkı gıda güvencesi gibi bir ulusal güvenlik sorunu olarak ele alınmış ve bu alanda atılması gereken adımlar ile alınması gereken tedbirler, hükümetlerin ve uluslararası kuruluşların öncelikli gündem maddeleri arasında yer almıştır (Sevim, 2012; İzol, 2020). Özellikle Rusya-Ukrayna savaşı, enerji güvenliği konusundaki mevcut kaygıların haklılığını bir kez daha gözler önüne sermiştir.

Enerji güvenliği stratejilerinin merkezinde enerji arz güvenliğinin sağlanması, enerji arz güvenliğinin sağlanmasının merkezinde ise enerji çeşitliliğinin artırılması yer almaktadır. Enerji arz güvenliği konusunda oluşturulan stratejilerin iki ana eksenini bulmaktadır: Bunlardan birincisi, enerji kaynaklarının çeşitlendirilmesi, ikincisi ise enerjinin temin edildiği bölgelerin çeşitlendirilmesidir (Sevim, 2012).

Arazi edinimi olgusu kamuoyunda daha çok gıda güvencesi kavramıyla birlikte tartışılmış ve 2050 yılında 10 milyar olacağı tahmin edilen dünya nüfusunun beslenmesi amacıyla yönelik bir eylem olarak ele alınmıştır. Bu nedenle, biyoyakıt amacına matuf ne kadar arazi edinildiği gündemde yer almamıştır. Ancak araştırma sonuçlarına bakıldığında, kimi dönemlerde biyoyakıt maksatlı edinimlerin, gıda üretimi maksatlı edinimlerden yüksek olduğu gözlemlenmiştir (Anseeuw ve ark., 2012; Schoneveld, 2014). 2005 ve 2007 yılları arasında Afrika'da biyoyakıt üretimi amacıyla gerçekleştirilen arazi edinimleri, gıda üretimi amacıyla yapılan edinimlerin üzerinde seyretmiştir. Ancak, küresel kriz ve sonraki yıllarda bu iki amaç doğrultusunda yapılan arazi edinimleri neredeyse eşit bir düzeye ulaşarak dengeli bir seyir izlemiştir (Şekil 3).



**Şekil 3.** 2004-2011 Dönemi Biyoyakıt ve Gıda Üretimi Amaçlı Arazi Edinimleri (Bin Hektar) (Kaynak: GRAIN Report, 2019)

Biyoyakıt ve gıda üretimi için edinilen araziler arasında net ayrım yapmak, palmiye yağı gibi her iki amaçla da kullanılabilen ürünler ile bir ekim alanında her iki amaca uygun ürün ekimi söz konusu olduğu için zorluklar ihtiva etmektedir. Ancak arazi edinimindeki biyoyakıt faktörünün etkisini hesaplamadaki bütün bu güçlükler rağmen, gıda üretimine dair hâkim söylemi tehdit etmeye yetecek düzeyde olduğu ifade edilmektedir. Kuzey Amerika ve Avrupa'daki enerji talebi ve biyoyakıt alanında uygulanan teşvikler çerçevesinde, palmiye yağı ve jatropha gibi ürünlerin Afrika'da üretilmesi için söz konusu ülkeler önemli yatırımlar yapmıştır (Schoneveld, 2014). Örneğin Liberya'da İngiliz şirketleri, Kamerun'da Fransız ve ABD'li şirketler, Sierra Leone'de Portekizli şirketler ve Kongo'da İtalyan şirketler, palmiye yağı üretmek için büyük ölçekli arazi edinmişlerdir (Pearce, 2012). Tanzania ve Mozambik'te Hollandalı ve İngiliz şirketler, Gana ve Senegal'de Norveç ve İtalyan şirketler ise jatropha üretmek amacıyla arazi edinmişlerdir (Cotula, 2013). Ayrıca biyoyakıt amacıyla Mozambik, Sierra Leone ve Tanzania'da Birleşik Krallık, İsviçre ve İsveçli şirketler şeker kamışı üretmek amacıyla büyük ölçekli arazi edinmişlerdir (Pearce, 2012).

### Neoliberal Politikalar

Liberal düşüncenin temelini oluşturan ve Aristo ve Platon tarafından da tartışılan, "özel mülkiyet" ve "serbest girişim" kavramlarının geçmişi çok eskiye gitse de liberalizmin bir felsefi düşünce olarak ortaya çıkması,

17'nci yüzyıl İngiltere'sine yani Sanayi Devriminin başlangıcına karşılık gelmektedir (Sarica, 2017). Sanayi Devrimiyle simgeleşen bu dönemde, feodalite çökmüş, ticaret gelişmiş ve bunların neticesi olarak yaşanan toplumsal ve siyasal değişim süreci liberalizmin ortaya çıkmasına vesile olmuştur.

Sermayenin sınırsız dolaşımının önündeki engellerin kaldırılması, doğrudan yabancı sermaye çekmeye yönelik teşvik mekanizmalarının kurulması ve özellikle devlet çiftliklerinin özelleştirilmesi gibi neoliberal politikalar, arazi ediniminin bir faktörü olarak araştırmacılar tarafından ele alınmıştır (Zoomers, 2013). 1990'lı yıllarda, gelişmekte olan ülkelerde ulusal hükümetlerce, stratejik hedef olarak benimsenen ve arazi piyasalarının liberalleşmesini öngören neoliberal kalkınma modellerinin tercih edilmesi, bugün karşılaşılan arazi edinimi olgusunun kökeninde yatan etmenlerdendir (Kıymaz & Şahinöz, 2010). Bu politikaların neticesi olarak yabancı yatırımlardaki hızlı artışlar vesilesiyle, arazi edinimi ve kullanımında yeni aktörlerin ortaya çıkması kaçınılmaz olmuştur.

Ayrıca, 1990'lı yıllardan bu yana birçok ülkede uygulanan arazi politikaları, büyük ölçekli arazi edinimlerini kolaylaştırmış ve bu arazilerin yeniden dağıtımından ziyade yerel ve yabancı yatırımcılara dağıtımına ağırlık verilmiş ve bu yönde teşvik mekanizmaları geliştirilmiştir (Borras & Franco, 2012). Günümüzde arazi edinimlerinin gerçekleştiği ülkelerdeki hükümetler ve idari makamlar, bir yandan ulusal veya yabancı yatırımcılar ile yerel siyasi makamlar arasında aracı olarak hareket ederek, diğer yandan da araziye bizzat kendi mülkiyetlerine geçirerek önemli bir rol oynamaktadır (Borras ve ark., 2011).

Ayrıca yatırımcı şirketlerden bazıları, kendi ülkelerince de desteklenmektedir (Keulertz & Woertz, 2016).

2003-2017 yılları arasında Afrika'ya yönelik toplam doğrudan yabancı yatırım ile bu yatırım içerisinde gıda ve tarıma yönelik olanların verildiği yukarıdaki şekilde görüleceği üzere, gıda krizinin etkilerinin olduğu yıllar ve sonrasında Afrika Kıtası'na yönelik toplam doğrudan yabancı yatırımda ve bu yatırımlar içerisinde gıda ve tarım sektörünün paylarında bir artış söz konusu olmuştur.

Büyük ölçekli arazi edinimi sürecine etki eden neoliberal politika uygulama araçlarından bir diğeri ise özelleştirmelerdir. Özellikle bu dönemde özelleştirmenin ana konusu büyük devlet çiftlikleri olmuş ve bu yolla büyük ölçekli araziler el değiştirmiştir. Özelleştirilen çiftliklerin bazıları, arazi edinimi esasındaki ikili ticaret anlaşmalarının konusunu oluşturmuştur (Cotula, 2013).

Afrika ülkeleri örneğinden ekonomide yeniden yapılanma ve özelleştirme uygulamalarının arazi edinimine etkileri açıkça gözlenmektedir. Afrika'da 1991-2001 döneminde neoliberal politikaların da etkisiyle 10 yılda yapılan özelleştirme uygulamalarının sonuçlarına göre yaklaşık 10 milyar ABD Doları değerinde özelleştirmenin yapıldığı görülmektedir (Nellis 2005). İşlem adedi açısından Mozambik 474 adet özelleştirmeye ilk sırada yer alırken, özelleştirmelerin değerine bakıldığında ise Güney Afrika öne çıkmaktadır (Tablo 1). Yapılan özelleştirmelerin sektörel olarak dağılımına bakıldığında ise, tarım sektöründe yapılan özelleştirmelerin ikinci sırada yer aldığı görülmektedir. Büyük ölçekli devlet çiftliklerinin özelleştirmeleri de bu kapsam içerisinde yer almaktadır.

**Tablo 1. 1991-2001 Döneminde Afrika Ülkeleri'nde Özelleştirme Uygulamaları**

Ülkeler	Özelleştirme Sayısı	Özelleştirme Değeri (\$)	Özelleştirmenin Toplam Kamu İşletmeleri Varlığına Oranı (%)
Angola	57	6.000.000	
Benin	28	49.000.000	38
Burkina Faso	23	9.000.000	32
Burundi	38	4.000.000	
Kamerun	48	244.000.000	28
Capr Verde	42	53.000.000	
Orta Afrika Cumhuriyeti	18		50
Çad	35	12.000.000	
Kongo	65	50.000.000	
Demokratik Kongo	5		4
Fildişi Sahili	82	622.000.000	55
Etiyopya	10	410.000.000	6
Gabon	1		6
Gambiya	17	2.400.000	85
Gana	181	936.500.000	69
Gine	31	45.000.000	27
Gine-Bissau	25	500.000	64
Kenya	189	381.000.000	79
Lesotho	10	6.500.000	20
Madagaskar	61	16.900.000	33
Malavi	11	53.200.000	44
Mali	59	67.400.000	92
Moritanya	19	1.200.000	20
Mozambik	474	135.000.000	39
Nijer	10	1.800.000	18
Nijerya	30	893.500.000	6
Ruanda	1		3
Sao Tome ve Principe	4	400.000	
Senegal	39	415.000.000	23
Sierra Leone	8	1.600.000	31
Güney Afrika	8	3.151.000.000	
Sudan*	32		
Tanzanya	199	287.000.000	53
Togo	49	38.000.000	89
Uganda	102	174.000.000	79
Zambiya	253	828.000.000	90
Zimbabve	6	217.000.000	10
Toplam	2270	9.111.900.000	41 (Ortalama)

\* Güney Sudan dahildir. (Kaynak: Nellis, 2005)

Yapılan özelleştirmelerin arka planında devlet tarafından kurulan kamu iktisadi teşebbüsleri ve dolayısıyla tarımsal alanda devlet çiftlikleri ve bunlar için gerekli olan ve daha çok bağımsızlıkların teker teker ilan edildiği 1960'lı yılları takip eden 1970 ve 1980'lerdeki kamulaştırmalar bulunmaktadır. Bu dönemde büyük ölçekli arazi edinimleri sömürgeci devletler tarafından değil, bizzat bağımsızlığını kazanmış Afrika Devletleri tarafından gerçekleştirilmiş olduğu dikkati çekmektedir. Sömürgeci güçlerle mücadele ederek iktidara gelen ve gücü eline alan unsurların, olumlu gelişen siyasi ortamda, özellikle arazi mülkiyeti gibi konularda yeniden düzenleme yapılması beklenirken, yerel halkın bu beklentisi ziyadesi ile hayal kırıklığına uğramıştır. Çok nadiren kırsal kesimin arazi hakları iade edilirken, genellikle bağımsızlık sonrası sömürge kurallarının devam ettirildiği görülmüştür (Bazame, 2017; Uisso, 2018; Bazame ve ark., 2019; Uisso & Tanrıvermiş, 2021; Uisso ve ark., 2022).

Kolonyal dönemden miras kalan kaynakların merkezileştirilmesi ve yabancı yatırımcılara açılması kalkınma gündemi olan devlet tarafından benimsenirken, yerel halkın istismar edilen arazi üzerindeki hakları görmezden gelinmiştir. Hatta bazı yeni düzenlemeler geç kolonyal dönemde yerel halka tanınan haklardan bile daha zayıf yetkiler içermiştir. Dekolonizasyon sonrası süreçte, tek parti rejimleri ve askeri diktatörlükler merkezi devletin arazi mülkiyeti ve ekonomi üzerindeki kontrolünü daha da güçlendirmiş, yerel halkın arazi üzerindeki haklarını daha da aşındırmıştır. Netice olarak kolonyal dönemden sonra Afrika'daki büyük ölçekli arazilerin sahiplerinin ellerinden alınarak el değiştirmesinin ikinci dönemi bizzat yerel hükümetler tarafından gerçekleştirilmiştir (Wily, 2011). Bu durum özellikle toplumsal refahı, ekonomik liberalizasyonda gören devletlerce sürdürülebilir görülmemiş ve özelleştirmeler ve arazi edinim anlaşmalarıyla devlet elindeki büyük araziler, özel sektörün kullanımına bırakılmıştır. Birçok ülkede arazi edinimi sonucunda yerli halklar göçe zorlandığı ve geniş halk kitlelerinin aleyhine sonuçların ortaya çıktığı görülmektedir. Nitekim araziye cazip bir mal varlığı olarak gören gelişmiş veya zengin ülkelerdeki yatırımcılar; arazi taleplerini gidermek için gelişmekte olan ülkelerdeki arazileri farklı yöntemlerle edinmektedirler (Gülersoy

& Girgin, 2017; Kay, 2019). Ancak arazilerin eski kullanıcılarının yerlerinden zorunlu olarak edilmelerinin arazi-insan ilişkilerinin bozulması, sürdürülebilir arazi yönetimini güçleştirmekte, mekânsal, sosyal ve çevresel adalet yönlerinden derin tartışmalara ve yerli halk-yabancı yatırımcı çatışmalarına yol açmaktadır.

### **Tarımsal Yatırımlardan ve Tarım Arazilerinden Yüksek Getiri Beklentisi**

Büyük ölçekli arazi ediniminin önemli faktörlerinden bir diğeri ise, bu alanda yüksek kar beklentisi olan yatırımcıların iştahıdır. Wall Street'te mukim ünlü bankalar da dahil birçok yatırımcı son yıllarda tarım arazilerine yönelik ilgilerini ortaya koymuşlardır (Danial & Mittal, 2009). Özellikle krizin ortaya çıkardığı ekonomik koşullar çerçevesinde finans dünyasında sıklıkla dile getirilen hususların başında, önümüzdeki 10-15 yıllık dönemde yatırım yapılabilecek tek alanın tarım sektörü olduğudur. Bu sektörde de gittikçe ortaya çıkan kıtlığa işaret edilerek tarım arazilerine yapılacak yatırımın altı çizilmektedir (Makutsa, 2010; Smis ve ark., 2013). Özellikle krizin hemen akabinde içerisinde, bankalar, yatırım fonları, küresel düzeydeki hedge fonların da dahil olduğu 90'dan fazla fonun, küresel ölçekteki tarım arazisi edinimi pastasından pay almak için sıraya girdiği ve bu maksatla büyük miktarlarda fon ayırdıkları birçok araştırmacı tarafından ifade edilmiştir (Danial & Mittal, 2009; Makutsa, 2010).

Arazi edinimi sürecinde kimi aktörler, tarımsal üretim için arazi edindiğini iddia etse bile, aslında birçoğunun spekülasyon amaçlarıyla, gelecekte arazi fiyatlarında ortaya çıkacak fiyat artışları için arazi edindiği görülmektedir (Vrolijk, 2013). Arazi bankacılığı olarak da isimlendirilen bu durum, 2011 yılında Dünya Bankası tarafından edinime konu 56 milyon hektar arazi üzerinde yapılan bir araştırmanın neticesi olarak, söz konusu arazilerin %80'inin herhangi bir faaliyete konu edilmediğinin anlaşılmasıyla birlikte dikkatleri üzerine çekmiştir (Oxfam International, 2011). Nitekim bu araştırma esnasında elde edilen veriler üzerinde yapılan değerlendirme neticesinde, günümüze kadar edinilen arazilerin sadece yaklaşık %4'ünün üretime konu edilmesi de Dünya Bankası tarafından yapılan bu tespiti doğrular niteliktedir.

2000'li yıllarda, finansal türev piyasaların çökmesi nedeniyle portföy çeşitlemesi arayışına giren fonların, nispi anlamda arazi edinim maliyetlerinin (veya arazi fiyatlarının) düşük olduğu gelişmekte olan ülkelere, tarımsal nitelikli yatırımlar amacıyla yöneldiği Chamberlain ve Rogerson (2012) tarafından, Blumenthal ve McNellis'in çalışmalarından alıntılanarak ifade edilmiştir. Bu saikle harekete geçen yatırımcı profiline bakıldığında; hükümetler, varlık fonları, hedge ve emeklilik gibi yatırım fonları, özel yatırımcılar ve tarımsal işletmeler öne çıkmaktadır (Smis ve ark., 2013).

Özellikle finansal yatırımcılar açısından, arazi yatırımlarının neden cazip olduğuna dair dört ana sebep ileri sürülmektedir: Bunlardan birincisi, yüksek verimli tarımsal arazilerden beklenen yüksek getiridir. Özellikle bu tür arazilerde, yüksek getirili ürünlerin üretilmesi neticesinde, üretkenlik de dikkate alındığında, yüksek getiri beklentisi artmaktadır. İkinci etken ise, tarımsal arazi kıtlığının yanı sıra, tarımsal ürünlere olan talebin artması nedeniyle, arazi değerinde meydana gelmesi muhtemel yüksek artış beklentisidir. Arazi kıtlığının yanı sıra karbon tutumu (yutak alanları), diğer çevresel faktörler veya arazinin alternatif kullanım alanlarının artmasından kaynaklanan tarımsal arazi varlığı üzerinde artan talep baskısı da değer artışı beklentisini tetikleyen önemli unsurlardan biridir. Üçüncü bir unsur olarak yatırım portföyünün çeşitlendirilmesi dile getirilmektedir. Özellikle tarımsal arazi getirilerinin, hisse senetleri veya tahvil piyasaları gibi geleneksel varlık sınıfları ile düşük bir korelasyonu, çoğu zaman tarımsal alana yatırım yapmanın cazip bir özelliği olarak gösterilmektedir. Dördüncü ve son ana sebep ise, enflasyona karşı korunma olarak belirtilmektedir. Her ne kadar bu konuda farklı fikirler söz konusu olsa da tarım arazilerinden elde edilen getiriler, gelişmiş ekonomilerdeki enflasyon oranları ile büyük oranda ilişkili gözükmemektedir (Schaffnit-Chatterjee, 2012).

Arazi spekülasyonu ile birlikte günümüze özgü arazi ediniminin bir diğer karakteristik özelliği ise, yatırımcılar tarafından yapılan her yeni edinimin, genellikle uzak bir pazarda gıda, yem ve biyoyakıt maddelerine yönelik ortaya çıkan yeni bir talebin karşılanması suretiyle edinilecek kar beklentisidir (Borras & Franco, 2012). Gelişmiş ve

gelişmekte olan ülkelerde artan refah seviyesi, 10 milyara ulaşması beklenen dünya nüfusu, tarımsal çıktılarının endüstri, sanayi gibi diğer alanlarda artan kullanımı gibi talep artırıcı nedenlerle birlikte, küresel ölçekte tarım ve gıda piyasalarında yaşanan gelişmelerden yola çıkan firmalar, bu alandaki yüksek kar beklentisi nedeniyle söz konusu arazilere yatırım yapmaktadırlar (Cotula, 2013).

Yüksek kar beklentisini oluşturan temel argümanlardan birincisi, FAO'nun güncellediği rakamlarla 2050 yılı dünya nüfusunu doyurmak için ortaya çıkacak gıda talebi artışıdır (FAO, 2017). Ancak, özellikle gelişmekte olan ülkelerde artan gelir nedeniyle değişen diyet profili, bu ülkelerde gıda talebi artışının ortalamadan daha yüksek olmasına sebep olacaktır (De Castro ve ark., 2012). Bununla birlikte hızlı şehirleşme, bir yandan tarım sektöründe çalışıp üreten nüfusun daralmasına, diğer yandan gıda talep eden nüfusun artmasına sebep olmaktadır. Dolayısıyla artan kaynak kıtlığı ve tarımsal üretkenliğin düşmesi, artan gıda talebi karşısında, ürün arzının yetersizliği gibi istenmeyen bir durumun doğmasına sebep olacaktır (Deiningler ve ark., 2011).

Yüksek kar beklentisiyle yapılan yatırımların genellikle Afrika'da yoğunlaştığı görülmektedir. Bunun başlıca sebeplerinden biri de Afrika'da görece düşük olan işçilik maliyetleri ile arazi fiyatlarıdır. Afrikalı Devletler özellikle bu hususların altını çizmek ve bununla birlikte bir takım teşvik mekanizmaları da tesis etmek suretiyle tarım sektörüne yatırım yapmak isteyen yatırımcıları ülkelere çekmeye çalışmaktadırlar. Bu konuda en iyi örneklerden biri hiç şüphesiz Etiyopya'dır (Hules & Singh, 2017). Etiyopya hükümeti bu amaçla "Etiyopya Yatırım Ajansı" kurmuştur. Mezkûr ajans, uluslararası yatırımcıları çekmek için hazırladığı metinlerde; "İşgücü kaynağı ve ücreti açısından değerlendirildiğinde, asgari ücret uygulamasının olmadığı Etiyopya'da işgücü, sadece diğer kıtalardaki değil, Afrika'daki diğer ülkelere kıyasen de daha ucuz olup, aylık 40 ila 135 ABD Doları arasında değişmektedir" ifadelerini kullanmaktadır. Ayrıca arazi varlığıyla ilgili olarak da "Etiyopya geniş arazileri, elverişli iklimi ve su kaynakları ve bunlarla birlikte büyük pazarlara yakınlığı ile tarımsal yatırım için önemli avantajları bünyesinde barındırmaktadır. Toplam arazi varlığı 111,5 milyon hektar olan Etiyopya'da, bu arazilerin 74,3 milyon hektarı tarıma

elverişlidir, arazinin kalitesine ve konumuna bağlı olarak, kira parası da son derece düşük olup, hektar başına 100 ila 400 birr (1,94 ila 7,7 ABD Doları) arasında değişmektedir” ifadelerine yer vererek, diğer rakip ülkelere nazaran Etiyopya’nın avantajlarının altını çizmektedir (Ethiopian Investment Commission, 2019). Arazi fiyatlarının düşüklüğüne örnek olarak, Etiyopya’nın arazilerinin çoğunun tarımsal yatırımlara açıldığı Güney Sudan sınırındaki uzak bir bölge olan Gambella gösterilebilir. Gambella’da yıllık kira, hektar başına sadece 15 birr (0,29 ABD Doları) olarak işlem görmektedir. Belirtilen elverişli koşullar ve teşvik düzenlemeleri, düşük işgücü maliyetleri ve hükümetin sağladığı diğer birçok faydayla birlikte, Etiyopya’yı dünyadaki en yüksek tarıma yatırım getirisine sahip ülkelerden biri yapmaktadır (Liberti, 2011).

### **Çevresel Faktörler**

Arazi edinimini tetikleyen etmenlerden bir diğeri de çevresel faktörlerdir. Su kıtlığından, hava kirliliğine, iklim değişikliğinden, küresel ısınmaya kadar birbirinden farklı ve/veya birbirine bağımlı birçok çevresel faktör yatırımcı devlet ve şirketleri Afrika’da arazi edinmeye yöneltmektedir.

Arazi edinimini tetikleyen çevresel faktörlerin başında, su kıtlığı, iklim değişikliği ve karbon salınımı gibi hususlar gelmektedir. Neredeyse bütün arazi edinimi anlaşmaları özünde su ve diğer doğal kaynakların kullanım hakkını elde etmek amacıyla matuftur denilerek, özellikle su kıtlığının arazi edinimini tetikleyen en önemli çevresel faktör olduğunun altı çizilmiştir. Su kıtlığı, küresel düzeyde yapılmış olan birçok ikili ticaret ve arazi anlaşmalarının arkasındaki gizli dürtüyü teşkil etmektedir. Mevcut nüfuslarını beslemek için yeterli büyüklükte tarıma elverişli araziye sahip olan ülkeler, bu arazileri sulama imkanından yoksun oldukları veya suladıkları takdirde mevcut temiz su kaynaklarının azalması neticesinde ileride su sıkıntısı çekebilecekleri düşüncesiyle, tarımsal üretimi yurtdışına çıkarmak amacıyla çalışmalar yapmaktadırlar. Belirtilen amaçla başta AB ülkeleri, Japonya, Çin, Hindistan, Güney

Kore ile petrol zengini olan Suudi Arabistan, Birleşik Arap Emirlikleri ve Libya gibi ülkeler olmak üzere birçok ülke yabancı ülkelere arazi edinmektedir (Strauss, 2013; Kay, 2019). Örneğin önemli bir buğday üreticisi olan Suudi Arabistan, su kaynaklarındaki düşüş alarm noktasına geldiğinde, buğday üretimini azaltarak önce ithalat ve akabinde yurtdışında üretim alternatiflerini devreye sokmuştur. Mevcut su kullanım eğilimleri değişmezse, dünya nüfusunun üçte ikisinin su stresine maruz kalabileceği öngörülmektedir. 2025’e kadar mutlak su kıtlığı yaşayan bölgelerdeki toplam nüfusun 1,8 milyar olacağı tahmin edilmektedir (Mbwavi, 2011).

İkili ticaret ve arazi anlaşmalarının içeriğine bakıldığında, arazi ediniminin su kaynaklarının bulunduğu alanlarda gerçekleştirildiği ve anlaşma hükümlerinde su kullanımına dair ifadelerle mutlak manada yer verildiği gözlemlenmektedir. Kimi ülkelerde ise arazi anlaşması ile birlikte su anlaşmasının da ayrı bir metin olarak kaleme alındığı dikkati çekmektedir. Bu durumda, küçük ölçekli sulama yapan çiftçiler ile hayvancılık için su kaynaklarına erişim ihtiyacı duyan yerel halkın sıkıntı yaşamamasına neden olacağı aşıkardır (Blomley ve ark., 2013).

Dünya Kaynaklar Enstitüsü (World Resources Institute-WRI) tarafından, 2040 yılında ülkelerin su sıkıntısı yaşama ihtimallerine ilişkin yaptırılan bir araştırma neticesinde hazırlanan harita ve su sıkıntısı çekecek ülkeler listesine bakıldığında, Türkiye’nin 27’nci sırada yer aldığı, Kuzey Afrika’da bulunan dört Afrika ülkesinin (Fas, Cezayir, Tunus ve Libya) su sıkıntısı çekme ihtimalinin çok yüksek olduğu, buna karşın, Afrika’da arazi edinimlerinin yoğunlaştığı Sahraaltı Afrika’dan herhangi bir ülkenin su sıkıntısı çekecek ülkeler arasında yer almadığı görülmektedir (Tablo 2). Nitekim Tablo 2 incelendiğinde, Kuzey Afrika’dan mezkûr ülkeler ile Güney Afrika’da birkaç ülke haricinde 2040 yılı için Afrika’da su sıkıntısı açısından alarm veren ülke bulunmamakta ve arazi edinimlerinin de bu bölgelerde yoğunlaştığı görülmektedir (International Labour Organization (ILO), 2020).

**Tablo 2. 2040 Yılında Su Sıkıntısı Çekebilecek 33 Ülke**

Sıralama	Ülke	Bütün Sektörler	Sıralama	Ülke	Bütün Sektörler
1	Bahreyn	5,00	18	Azerbaycan	4,69
2	Kuveyt	5,00	19	Fas	4,68
3	Katar	5,00	20	Kazakistan	4,66
4	San Marino	5,00	21	Irak	4,66
5	Singapur	5,00	22	Ermenistan	4,60
6	BAE	5,00	23	Pakistan	4,48
7	Filistin	5,00	24	Şili	4,45
8	İsrail	5,00	25	Suriye	4,44
9	Suudi Arabistan	4,99	26	Türkmenistan	4,30
10	Umman	4,97	27	Türkiye	4,27
11	Lübnan	4,97	28	Yunanistan	4,23
12	Kırgızistan	4,93	29	Özbekistan	4,19
13	İran	4,91	30	Cezayir	4,17
14	Ürdün	4,86	31	Afganistan	4,12
15	Libya	4,77	32	İspanya	4,07
16	Yemen	4,74	33	Tunus	4,06
17	Makedonya	4,70	-	-	-

(Kaynak: ILO, 2020)

Uluslararası kamuoyunu bu denli meşgul eden iklim değişikliği ile küresel ısınma ve insanların bunların üzerine etkilerine yönelik çalışmalar, Birleşmiş Milletler ve diğer ulusal ve uluslararası kuruluşların öncülüğünde 1980’li yılların sonlarından itibaren yoğun bir şekilde başlatılmış ve bu çalışmalar neticesinde, önce 1992 yılında Birleşmiş Milletler İklim Değişikliği Çerçeve Sözleşmesi ve sonrasında 1997 yılında Kyoto Protokolünün imzalanması gibi çok önemli sonuçlar doğurmuştur. Her iki metin; insan kaynaklı sera gazı emisyonlarını kısıtlamaya ve azaltmaya yönelik düzenlemeler ihtiva etmiş ve bunun bir sonucu olarak, uluslararası karbon emisyon ticareti ortaya çıkmıştır (Binboğa, 2014).

Kyoto Protokolü ile emisyonlarına kısıtlama getirilen başlıca sera gazı karbondioksit (CO<sub>2</sub>) olmuş ve bu gaz toplam sera gazı salınımının %80’ine tekabül etmektedir. En önemli CO<sub>2</sub> kaynağı olarak fosil yakıtların kullanımı ve bu gazı ortamdaki uzaklaştıran ormanların yok edilmesi olarak kabul edilmektedir. Her iki konu da büyük ölçekli arazi edinimini tetikleyen faktörler olan, biyoenerji ve gıda

üretimi ile doğrudan ilişkilidir. Benzer şekilde salınımı kısıtlanan bir diğer sera gazı olan metan gazı, çeltik üretimi, hayvancılık, çöp arıtımı ve insan atıklarından kaynaklanmaktadır (T.C. Dışişleri Bakanlığı, 2019). 2013 yılında Türkiye’de yapılan bir araştırmaya göre, o yılki toplam sera gazı emisyonunun (CO<sub>2</sub> eşdeğeri olarak 459,1 milyon ton); %67,8’i enerji, %15,7’si endüstriyel işlemler, %5,7’si tarımsal faaliyetler ve yine %5,7’si atıklardan kaynaklanmaktadır. Tarımsal kaynaklı sera gazında ilk iki sırayı hayvancılık ve çeltik üretimi almaktadır (Şahin & Avcıoğlu, 2016).

Kyoto Protokolünden önce sera gazı emisyonlarını düşürmek amacıyla ticari izinlerin verilmesi hususu tartışılmaya başlanılmış, Kanadalı iktisatçı J.H. Dales tarafından ise; havayı kirleten sera gazlarının belirli bir seviyede sınırlandırılması gerektiği ve bu seviyeye kadar karbon salınımına müsaade edilebileceği (pazarlanabilir kirletici izinleri), ellerinde salınım hakkı bulduranların (kirletme izin belgesi sahiplerinin), söz konusu kirletme haklarını satabileceği belirtilerek bu

tartışmalar geliştirilmiştir. Aliefendioğlu ve Tanrıvermiş (2011) tarafından da vurgulandığı üzere, kabarcık kuramı (bubble theory) olarak bilinen bu yaklaşım ile kirletme izin belgeleri adeta kıymetli evrak gibi alım-satım konu edilmekte ve izin belgesinin belirli edinim bedelinin olması da işletmeleri ödeme yapmamak için kirletici emisyonlarını sınır değerlerin altına çekmeye zorlamaktadır.

Gerek İklim Değişikliği Çerçeve Sözleşmesi ve Kyoto Protokolünde özellikle gelişmiş ve gelişmekte olan ülkeler için öngörülen sınırlamalar, gerekse sera gazı emisyonunun azaltılması ve kredi temini için, gelişmiş ülkelerin gelişmekte olan veya geçiş aşamasında olan ülkelerle işbirliği yapmasını ve proje geliştirmesini öngören mekanizmalar neticesinde, devletler ve firmalar diğer faktörlerle birlikte, büyük ölçekli araziler üzerinde tarımsal nitelikli projeler/yatırımlar geliştirmek/yapmak zorunda kalmışlardır (Mbwavi, 2011; Davis ve ark., 2015). Özellikle, kâğıt ve kâğıt hamuru ile kereste ve biyokütle enerjisi için büyük ölçekli endüstriyel ağaçlandırma yatırımları, arazi edinimi ile birlikte karbon kredisi temini bağlamında da değerlendirilmektedir. Küresel olarak, enerji, karbon ve diğer saiklerle ağaçlandırma yatırımları hızla büyüme eğilimindedir. Bu eğilim kısmen bazı büyük enerji tüketen ülkelerdeki biyokütle enerji kapasitesinin artmasından da kaynaklanmaktadır (Deiningler ve ark., 2011).

## **TARTIŞMA**

Uluslararası Arazi Koalisyonu'nun 2011'de hazırladığı rapora göre 2000-2010 döneminde 203 milyon hektar arazi, satın alma veya uzun vadeli kiralama yoluyla uluslararası sermayenin kontrolüne geçmiştir. Dünya Bankası ekonomistlerinden Klaus Deininger ise "arazi ediniminin" küresel düzeyde ekilebilir tarım arazilerinin % 10 ile %30'unu etkilediğini belirtmektedir (Gülersoy & Girgi, 2017). Batılı ülkelerin özellikle 2000 sonrası dönemde Afrika'da tarım arazisi edinimi yarısına girdikleri ve bütün Afrika ülkelerinin yabancı arazi yatırımcıları için cazip konumda olduğu görülmektedir. Ancak farklı ülkelerde arazi varlığı ve mülkiyetinde adil bir dağılım söz konusu olmadığı ve ülkeler arasında arazi mülkiyeti ve kişi başına düşen arazi miktarı yönünden önemli ölçüde farklılığın

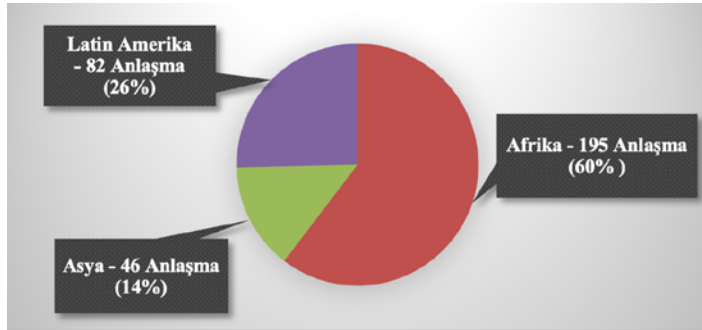
olduğu bilinmektedir. Devletlerin ve şirketlerin başka ülkelerde arazi edinimleri de arazi varlığı ve dağılımındaki adaletsizliği daha da derinleştirmekte ve yerel halkın yıllardan beri tapulu olmasa da kullandıkları arazileri terk etmeleri ve adeta göçe zorlanmaları kaçınılmaz olmaktadır. Bu bulgular, literatürde daha önce ifade edilen adaletsizlik tartışmalarını doğrulamakta, ancak araştırma güncel siyasi gelişmeler ışığında bu sürecin giderek hızlandığını ortaya koymaktadır.

Halen Avrupa tarafından kullanılan arazinin önemli bir kısmı AB sınırları dışında yer almaktadır. Nitekim Avrupa kendi sınırları dışındaki arazilere en bağımlı olan kıtadır. AB'nin arazi edinimindeki rolü özel önem taşımaktadır. AB aktörleri, küresel düzeyde büyük ölçekli arazi anlaşmalarının yapılması ve finansmanında etkin role sahiptirler. Özel finansman yöntemleri (şirketler, bankalar, emeklilik fonları, hedge fonları, aracılık ve sigorta şirketleri gibi), kamu finansmanı (kalkınma finansmanı ve diğer devlet destekli projeler) ve giderek artan şekilde kamu-özel sektör ortaklığı, çok paydaşlı girişimler ve diğer karma finansman yöntemleri ile de AB üyesi ülkelerden aktörlerin arazi edinim eğilimlerinin yüksek olduğu görülmektedir. Avrupa ülkelerinin yatırımcılarının küresel düzeydeki 182 büyük ölçekli arazi anlaşması ile 5,8 milyon hektar araziye edindikleri ve anlaşmaların % 60'ının Afrika ülkelerine yönelik olduğu görülmektedir (Tablo 3, Şekil 4). AB politikacılarının ülkelerindeki yatırımcıları, yabancı ülkelerde arazi edinimi sürecine katılımını doğrudan veya dolaylı olarak teşvik ettikleri ve Avrupa Parlamentosu tarafından hem birlik içinde hem de dışında arazi edinimi konusunda çalışmaların yapıldığı ve bunların büyük ölçüde onaylandığı görülmektedir (Kay ve ark., 2015). Arazi tasarruf sistemlerinin güvenliği (ve özellikle kadınların arazi hakları) için mevcut yerel kullanıcıların; serbestçe, önceden belirlenen ve bilgilendirilerek onaylarının alınması ile sorumlu tarımsal yatırım yapılmasına önem ve öncelik verilmesi gerekir. AB kalkınma yardımlarının, tarım alanı da dahil olmak üzere gelişmekte olan ülkelerdeki özel yatırımları sübvans etmek için kullanılması, özellikle etkilenen topluluklar için özen gösterme ve etkili izleme ve hesap verebilirlik mekanizmalarının yokluğu, arazi edinimi risklerini daha da artırmaktadır.

**Tablo 3. Avrupa Ülkeleri ve Şirketlerince Avrupa Dışında Doğrudan Kontrol Edilen Arazi Miktarı**

Ülkeler	Arazi Edinen Şirket Sayısı	Edinilen Arazi Miktarı (Hektar)
Avusturya	2	21.000
Belçika	7	251.808
Danimarka	5	31.460
Estonya	1	18.800
Finlandiya	5	566.559
Fransa	17	629.953
Almanya	12	309.566
İtalya	17	615.674
Lüksemburg	4	157.914
Hollanda	18	414.974
Portekiz	13	503.953
Romanya	1	130.000
İspanya	16	136.504
İsveç	4	77.329
Birleşik Krallık	60	1.972.010
Toplam	182	5.837.504

(Kaynak: Kay, 2019).



**Şekil 4.** Avrupa ülkelerince yapılan arazi anlaşmalarının kıtalara göre dağılımı (Kaynak: Kay, 2019)

Avrupa'nın büyük ölçekli arazi talebinin gelişmekte olan ve az gelişmiş ülkelerde çevresel, sosyal ve ekonomik olarak olumsuz etkileri söz konusudur. Gelişmekte olan ülkelerin ekosistemlerindeki bozulmaların, toplulukların yerinden edilmelerinin ve kötü çalışma koşullarının temel nedeni, söz konusu arazi talebidir. Fakat AB, bu soruna çözüm üretmek yerine arazi tüketimini, arazi ithalatına bağımlılığını ve bunun yarattığı olumsuz çevresel ve toplumsal etkileri arttırmayı sürdürmektedir. Örneğin

biyoyakıtlara dönüş politikası, Avrupa'nın arazi ayak izinin etkilerini dikkate almadığını göstermektedir. Nitekim AB'nin biyoenerji için her yıl 70 milyon hektar (Fransa yüzölçümünden büyük) fazladan araziye gereksinimi bulunmaktadır. Buna ilave olarak Latin Amerika'da, İngiltere büyüklüğünde bir alan AB'deki çiftlik hayvanlarının tükettikleri yemi yetiştirmeye ayrılmıştır. Biyolojik temelli ürünler pazarı (biyoplastik ve biyolojik temelli kimyasallar) ise büyüyerek bu sorunu daha da karmaşık hale getirebilecektir (Gülersoy & Girgi, 2017).

Küçük üreticilerin yoğun olduğu ülkelerde arazi haklarının muğlak ve mülkiyetin müşterek olması, yatırımcılar ve hükümetlerin o arazileri âtıl olarak görmelerine neden olmaktadır. Başka bir deyişle bu arazi üzerinde yaşayan ve bitkisel üretim, hayvancılık ve su ürünleri ile geçimini sağlayan yerel halk ihmal edilmektedir. Oysa, söz konusu arazileri "boş, âtıl veya kullanılmayan alan" olmadığı gibi, birçok yatırımcı birinci sınıf araziye (prime land) tercih etmektedir (TNI, 2013). Arazi edinimi amaçlı anlaşmalar genellikle şeffaflıktan uzak olup, yerli üreticilerin anlaşmalarla ilgili bilgi almaları oldukça zordur. Arazi mülkiyetine dair yasayla korunan hakların olduğu durumlarda bile, yerli üreticiler çoğunlukla bu haklarını kullanabilecek güce sahip değillerdir. Bunlara ilave olarak yabancı yatırımcıların edinimine konu olan arazi miktarı belirsiz olup, başta Küresel Arazi Matrisi Gözlemevi (Land Matrix Global Observatory) ve diğer uluslararası örgütler söz konusu belirsizliği gidermeye çalışmaktadır. AB iç politikaları ve küresel güneyde arazi ediniminin getirdiği zorlukların ele alınması, yalnızca küresel güneyde daha iyi arazi yönetimi talep etmekle kalmayıp, aynı zamanda birbirine bağlı bir dünyada AB'nin iç politikalarının Avrupa dışındaki araziler ve bölgeler üzerindeki etkilerine de bakmak anlamına gelecektir. AB'nin dört iç politikasının küresel güneyde arazi edinimindeki etkilerine odaklanması gerekecektir. Bunlar; (i) AB'nin ortak tarım politikası, (ii) AB'nin biyoenerji Politikası, (iii) AB'nin ticaret ve yatırım politikası ve (iv) AB'nin Yeşil Büyüme ve Mavi Büyüme stratejileri olarak sıralanabilmekte ve belirtilen düzenlemelerin birçok yatırımcıyı birlik dışında arazi edinimi ve üretim için teşviki de kaçınılmaz olmaktadır (Kay, 2019).

Araştırmada elde edilen bulgular, büyük ölçekli arazi edinimi sürecinin küresel ekonomik, siyasi ve çevresel faktörler tarafından yönlendirildiğini ortaya koymaktadır. İlk olarak T.R.Malthus'un "nüfus teorisi" ve "gıda üretimi" ilişkisi ile gündeme gelen küresel felaket günümüze kadar gerçekleşmemiş ise de, 21'inci yüzyılda gıda krizinin ayak izlerine rastlanmakta ve birçok ülkede açlık ve yetersiz beslenme sorunları giderek ağırlaşmaktadır. Özellikle AB ülkeleri, diğer gelişmiş ülkeler ve petrol üretici ülkelerin gıda güvencesi ve enerji güvenliği gerekçesi ile gerek kamu kuruluşlarını gerekse büyük şirketleri başka ülkelerde arazi edinimine yönlendirmeleri, 1980 sonrası dönemin ekonomik politikalarının amaç ve araçlarından biri olmuştur. Araştırma bulguları, literatürde mevcut çalışmalarla büyük ölçüde paralellik göstermektedir (Cotula ve ark., 2009; Deininger ve ark., 2011; Keulertz & Woertz, 2016). Ancak araştırma, özellikle pandemi ve son küresel çatışmalar gibi yeni gelişmelerin bu süreci nasıl etkilediğini daha detaylı şekilde incelemektedir.

Ülkeler arasında ikili ticaret anlaşmasının imzalanmış olması ve arazi edinimi, üretimin hemen başlayacağı anlamına gelmemektedir. Bir ülkede söz verilen yatırımın gerçekleşmesi için bazen uzun yıllar geçmesi gerekmektedir. Bu durumun temel nedenleri arasında; büyük ölçekli arazi alımlarının şeffaf olmaması ve yatırımcıların da uygulama öncesi yetersiz bilgi karar vermeleri, araziye satın alma ve kiralama maliyetleri dışında, yatırımcıların projeleri hayata geçirme aşamasında arazinin üretime uygun hale getirilmesi ve altyapı yatırımları gibi amaçlarla yüklü miktarda ek maliyetle katlanmaları ve bu yatırımların genellikle yüksek risk ortamında gerçekleşmesi ve son olarak üretime başlama yerine spekülasyon amaçlı alımlara bağlı olarak projelerin gerçekleşme oranları düşük kalmaktadır (Gündoğan, 2022). Türkiye ve diğer birçok ülkenin başarısız olmuş ve vazgeçilmiş anlaşma sayısının çokluğu, karşılaşılan zorlukların büyüklüğünü açıklamaktadır. Kendine aşırı güvenen yatırımcılar, mevcut riskleri azımsama eğiliminde ve sırf bu yüzden yapılan anlaşmaların yalnızca bir bölümünün uygulamaya geçebildiği ve uygulamaya geçenlerin de beklenen yerel ekonomik sonuçlara ulaşılmasına imkân vermediği gözlenmektedir.

Gıda arz güvenliği, özellikle COVID-19 pandemisi ve

Rusya-Ukrayna savaşının tedarik zincirlerinde yarattığı belirsizlikler nedeniyle, ulusal politikaların merkezine oturmuştur. Araştırmanın bulguları, devletlerin ve büyük ölçekli şirketlerin gelecekteki krizleri önlemek adına tarım arazisi edinimine yöneldiğini göstermektedir. FAO ve diğer uluslararası kuruluşlar tarafından da vurgulanan bu eğilim, küresel tarımsal üretim ve dağıtım sistemleri üzerinde kalıcı etkiler yaratma potansiyeline sahiptir. Bu bağlamda, uluslararası iş birliklerinin güçlendirilmesi ve sürdürülebilir tarım uygulamalarının benimsenmesi, uzun vadeli bir çözüm olarak değerlendirilmelidir.

Enerji güvenliği açısından, yenilenebilir enerji yatırımları ve biyoyakıt üretimi için yapılan arazi edinimleri dikkat çekmektedir. Araştırma, literatürde biyoyakıt üretimi için tarım arazisi ediniminin küresel düzeyde artan bir eğilim olduğunu doğrulamaktadır (Hallam, 2009; Meinzen ve ark., 2009). Ancak bu eğilim, su kullanımı ve biyolojik çeşitliliğin korunması gibi çevresel sorunları da beraberinde getirmektedir. Arazi ediniminin çevresel etkileri dikkate alındığında, ülkelerin yalnızca ekonomik kazançlara odaklanmaktan çok sürdürülebilir kalkınma ilkelerini benimsemeleri gerektiği açıktır. Çalışmanın özellikle Afrika verilerine dayanması, bu bulguların diğer bölgeler için genellenmesini sınırlamakta; bu da gelecekteki araştırmalar için önemli bir sınırlılık oluşturmaktadır.

Araştırma ayrıca neoliberal politikaların büyük ölçekli arazi edinimi süreçlerinde oynadığı kritik rolü ortaya koymaktadır. Ekonomide yeniden yapılandırma ve özelleştirme politikaları, doğrudan yabancı yatırımların teşvik edilmesi ve serbest piyasa mekanizmalarının uygulanması, özellikle gelişmekte olan ülkelerde arazi edinimini kolaylaştıran temel dinamikler arasında yer almaktadır (Borras & Franco, 2012; Cotula, 2013). Ancak bu süreç, yerel toplulukların hakları, mülkiyet hakkı, teşebbüs hürriyeti, mekânsal, çevresel ve sosyal adalet gibi konular açısından eleştirilere de açıktır. Yakın gelecekte akademik kurumlar ve uluslararası kuruluşlarla iş birliği içinde büyük ölçekli arazi edinimine ilişkin sağlıklı veri tabanının teşkil edilmesi ve büyük ölçekli arazi edinimlerinin ülke ekonomisi, yerel halk ve arazi yönetiminin sürdürülebilirliği üzerindeki çok yönlü etkilerini ayrıntılı olarak değerlendirmeye odaklanmasına gereksinim bulunmaktadır.

Çevresel faktörler bağlamında, arazi edinimlerinin su kaynakları, toprak kalitesi ve ekosistem dengeleri üzerindeki etkileri daha fazla dikkate alınmalıdır. Araştırma, su kıtlığı ve iklim değişikliğinin devletleri ve şirketleri daha verimli tarım arazilerine yönlendirdiğini göstermektedir. Ancak, büyük ölçekli tarım uygulamalarının su kaynakları üzerindeki baskısı, uzun vadede sürdürülebilirlik açısından ciddi sorunlar doğurabilir. Bu nedenle, çevresel etki değerlendirmeleri ve su yönetimi politikaları, arazi edinimi süreçlerinde merkezi bir rol oynamalıdır. Bununla birlikte başta Afrika olmak üzere birçok kıta ve ülkede devam eden yabancı devlet ve şirketlerin büyük ölçekli arazi edinimi sürecini, sadece istihdam ve yerel ekonomik büyüme yönünden değil, bir bütün olarak sürdürülebilirlik hedefleri ile irdelemek kaçınılmaz görülmektedir.

Küresel düzeyde 1980’li yıllarda daha çok çevre konuları ile ilgili olarak kullanılan sürdürülebilirlik kavramı, ekonomik gelişme sorunları ile birlikte günümüzde hemen her sektöre yönelik politikalara entegre edilmekte ve her alanda sürdürülebilirlik hedefleri (SDGs)’ne odaklanılmaktadır. Birleşmiş Milletler’in “Bin Yıl Kalkınma Hedefleri” çerçevesinde belirlenen 17 adet hedefin birçoğunun arazi yönetimi ve idaresi ile ilgili olduğu görülmektedir. Bu çerçevede büyük ölçekli arazi edinimi; yoksulluğu azaltma (hedef 1), aile işletmeleri, küçük çiftçiler, sözleşmeli tarım kavramları ile kadın istihdamına etkileri bağlamında toplumsal cinsiyet eşitliği (hedef 4), yabancıların edindikleri arazilerde sağlanacak istihdam ve altyapı yatırımları, lojistik ve ambalaj endüstrisi gibi diğer sektörlerle yönelik etkileri yönünden sürdürülebilir ve kapsayıcı ekonomik kalkınma (hedef 7), Karasal ekosistemleri korumak, iyileştirmek ve sürdürülebilir kullanımını desteklemek; sürdürülebilir orman yönetimini sağlamak; çölleşme ile mücadele etmek; arazi bozunumunu durdurmak ve tersine çevirmek; biyolojik çeşitlilik kaybını engellemek (hedef 15) ve amaçlar için ortaklık (hedef 17) çerçevesinde ele alınması ve değerlendirilmesi özel önem kazanmıştır. Ancak arazi edinim sürecinde akdedilen anlaşmalara bakıldığında temel bazı hususların ele alınmadığı, eksik alındığı veya hatalı biçimde tasarlandığı gözlemlenmiştir. Bu nedenle öncelikli olarak bir çerçeve sözleşmenin hazırlanması, sürecin her iki

taraf için de beklenileni verecek şekilde yönlendirilebilmesi için önem taşımaktadır (Gündoğan 2022). Özellikle gıda güvencesinin temini ve enerji güvenliği gibi amaçlarla ortaya çıkan Afrika’daki büyük ölçekli arazi ediniminin paydaşlarının iddialarının aksine, yoksulluk ve geri kalmışlıkla mücadele eden Afrika Kıtası için bir fırsat olmadığı ve dolayısıyla BM tarafından kabul edilen 17 amaca da olumlu anlamda katkı sunmadığı dikkati çekmektedir (Gündoğan ve Ark., 2022). Bu sürecin gelecek kısa ve orta vadede durdurulması mümkün olmadığına göre, sürecin yerel toplularda ve ev sahibi ülkelere olumlu katkı sunacak şekilde şekillendirilmesi ve yönetilmesine gereksinim bulunmaktadır.

## SONUÇ VE ÖNERİLER

Son 30-40 yılda yatırımcılar özellikle gelişmekte olan ülkelerde tarım, enerji, madencilik, turizm ve diğer faaliyetler için geniş arazileri edinmişlerdir. Hedef ülkelerin hükümetleri ekonomiyi canlandırma beklentisiyle bu sıcak para girdisine karşı oldukça davetkâr davranmakta ve bu tür yatırımları destekleyen ve karşı olanlar tarafından bu durum “arazi edinimi” olarak tanımlanmaktadır. Esasen uygulamanın arazi ediniminin ötesinde çok yönlü etkilerinin olduğu ve uzun vadeli analizlerin yapılmasına gereksinim olduğu açıktır. Gıda arz güvenliğini sağlamak amacıyla birçok devlet, uzun vadeli tarımsal yatırımlara yönelmekte ve büyük ölçekli arazi edinimlerini stratejik bir politika olarak benimsemektedir. Benzer şekilde, enerji güvenliği meselesi, biyoyakıt üretimine yönelik yatırımları teşvik etmekte ve bu doğrultuda arazi edinim süreçlerini hızlandırmaktadır. Ayrıca, yenilenebilir enerji kaynaklarının yaygınlaştırılması için büyük ölçekli arazilere olan ihtiyaç artmaktadır.

Araştırma, neoliberal politikaların arazi edinim süreçlerini şekillendirmedeki etkisini de vurgulamaktadır. Özellikle büyük ölçekli devlet çiftliklerinin özelleştirilmesi ve doğrudan yabancı yatırımları teşvik eden mekanizmalar, uluslararası şirketlerin ve devletlerin tarımsal arazilere yönelmesini kolaylaştırmaktadır. Yabancıların arazi edinimi ile yerel halkın ilişkilerinin düzenlenmesi ve mümkün olduğu ölçüde istem dışı yerinde edilme ve göçe neden olmayan arazi edinimlerinin tercih edilmesi ve yerel düzeylerde yatırımcı ile halk arasındaki çatışmaların asgari

seviye çekilmesi ve sosyal sürdürülebilirliğin sağlanması zorunlu görülmektedir.

Çevresel faktörler, büyük ölçekli arazi edinimini etkileyen önemli bir diğer dinamik olarak ortaya çıkmaktadır. İklim değişikliği, kuraklık ve su kıtlığı gibi çevresel sorunlar, devletleri ve şirketleri daha verimli tarım arazilerine yönlendirmektedir. Ayrıca, karbon emisyonlarını azaltmaya yönelik politikalar kapsamında büyük ölçekli tarım arazilerinin satın alınarak sürdürülebilir tarım uygulamalarına entegre edilmesi teşvik edilmektedir. Tarımsal getiri, yerel ekonomik kalkınma, istihdam, teknoloji transferi ve dağılım etkisi yönleri büyük ölçekli arazi ediniminin yöre, bölge ve ülke düzeylerinde değerlendirilmesi ve olası olumsuz etkilerin asgari düzeye çekilmesi hedeflenmelidir.

Öneriler doğrultusunda, büyük ölçekli arazi edinim süreçlerinin ekonomik, siyasi, sosyal ve kültürel boyutlarının bütüncül bir yaklaşımla ele alınması gerekmektedir. Arazi edinim süreçleri, ürünlerin pazarlanması, istihdam ve altyapı yatırımları, yerel işletmelerin gelişimi ve yerel halkın hakları gibi konular detaylı bir şekilde incelenmelidir. Arazi mülkiyeti, tapu sicili ve kadastro gibi teknik altyapının geliştirilmesi, ülke içinde ve ülkeler arasındaki mülkiyet değişimlerinin daha şeffaf ve adil biçimde izlenmesi ve değerlendirilmesine katkı sağlayacaktır.

İnsan hakları, çevresel, sosyal ve mekânsal adalet temelinde şekillendirilecek uluslararası bir düzenlemeyle arazi mülkiyeti ve tasarruf sistemlerinin yeniden ele alınması ve başka ülkelerdeki verimli arazileri zengin ülkelerin adeta yağma etmelerinin önüne geçilmesi, en azından bu sürecinden izlenmesi ve değerlendirilmesinin yapılması zorunlu görülmektedir. Arazi yönetimi ve idaresi alanında yeni bir kolonileşme olarak da görülen arazi ediniminin, arazinin sürdürülebilir kullanımı, yerel halkın refahı ve yerel ekonomi ile uluslararası ticaret yönlerinden birlikte irdelenmesi ve arazinin sadece yabancı yatırımcı için adeta meta olmasının ötesinde yerel toplum için vazgeçilemez doğal kaynak olduğu ve gelecek nesillerin de söz konusu araziye olacak talepleri de dikkate alınarak

arazi yatırım ve kullanım kararlarının verilmesi zorunlu olacaktır. Birçok ülkede son yıllarda artan arazi çatışmaları ve sosyal huzursuzlukların, uzun vadede yatırımları ve yatırımcıları korumak için verilen güvencelerin yeterli olamayacağını ve yerel toplumlarca benimsenmeyen arazi edinimlerinin uzun dönemde sosyal sürdürülebilirliğinin zayıf olduğunun vurgulanması gerekecektir.

Son olarak, uluslararası iş birliklerinin güçlendirilmesi ve gelişmekte olan ülkelerde insan kaynaklarının eğitilmesi, büyük ölçekli arazi edinimlerinin uzun vadeli ekonomik ve sosyal etkilerinin daha iyi yönetilmesine katkı sağlayacaktır. Bu bağlamda, başta üniversitelerin gayrimenkul geliştirme ve yönetimi bölümleri ile arazi yönetimi ve idaresi bölümleri olmak üzere, ilgili akademik kurumların ve uluslararası kuruluşların işbirliği içinde saha çalışmaları yürütmesi ve bu yolla ülke, bölge ve kıta düzeylerinde büyük ölçekli arazi edinimine ilişkin rasyonel veri setinin oluşturulması ve bu alanda başta AB, ABD, Çin, Hindistan ve Japonya gibi ülkeler olmak üzere hemen her ülkede ilgi gören ve adeta küresel düzeyde yaygınlaşan yabancı ülkelerde arazi edinimi politikalarının mekânsal, ekonomik, çevresel ve sosyal yönlerden analizinin yapılması ve yerel ekonomik ve sosyal kalkınma ile sürdürülebilirlik yönlerinden söz konusu politikanın kapsamlı analizinin yapılmasına gereksinim bulunmaktadır. Halen devletlerin doğrudan ikili ticaret anlaşmaları ve doğrudan yabancı yatırımları çerçevesinde yürütülen başka ülkelerde arazi edinimi, yardım ve yatırım amacını aşarak adeta yeni tip koloni, arazi gaspı veya araziye çökme algısına neden olmakta ve bu eğilimin insanlığı küresel arazi, su, petrol ve maden yağmasıyla karşı karşıya bırakması ve artan nüfusun daha şiddetli gıda kriziyle yüzleşmesinin kaçınılmaz olduğunu vurgulamak gerekir. Hem arazi edinen hem de edinim yapılan ülkelerin ekonomilerine avantaj sağlayabilecek, yeni teknoloji transferi, gıda ve yem üretimi, enerji, maden ve su ürünleri üretimini artırmaya ve sürdürülebilirliğe dayalı arazi edinimi, yatırım ve üretim modellerinin geliştirilmesi ve insan-arazi ilişkilerinde çatışma yerine sürdürülebilirliğe, sosyal, çevresel ve mekânsal adalet ilkelerine önem ve öncelik verilmesi zorunlu görülmektedir.

## KAYNAKLAR

- Aliefendioğlu, Y. ve Tanrıvermiş, H. (2011). Türkiye’de Çevre Koruma Alanlarında Arazi Kullanımı ve Koruma Kararlarının Arazi Piyasalarına Etkileri: Gökova Özel Çevre Koruma Bölgesi Örneği, Üçüncü Sektör Kooperatifçilik (Yeni ismiyle Üçüncü Sektör Sosyal Ekonomi Dergisi), 46(1), 64-102. <https://tisej.com/index.php/pub/article/view/20>
- Anseeuw, W., Alden, L., Lorenzo, C. & Michael, T. (2012). Land rights and the rush for land: Findings of the global commercial pressures on land research project. International Land Coalition. Italy.
- Batterbury, S. & Ndi, F. (2018). Land-grabbing in Africa. In J. A. Binns & K. Lynch (Eds.), *The Routledge handbook of African development* (ss. 573–582). Routledge.
- Bazame, R. (2017). Arazi Yönetimi ve Arazi Kaynaklarının Sürdürülebilir Kullanım Politikası: Burkina Faso Örneği, Ankara Üniversitesi Fen Bilimleri Enstitüsü Gayrimenkul Geliştirme ve Yönetimi Anabilim Dalı Yüksek Lisans Tezi, Ankara.
- Bazame, R., Tanrıvermiş, H. ve Kapusuz, Y.E. (2019). Land management and sustainable use of land resources in the case of Burkina Faso, *Land Degradation & Development* 30 (6), 608-621. <https://doi.org/10.1002/ldr.3247>
- Binboğa, G. (2014). Uluslararası karbon ticareti ve Türkiye. *Journal of Yaşar University*, 9(34), 5732–5759. <https://doi.org/10.19168/jyu.90063>
- Blomley, T., Roe, D., Nelson, F. & Flintan, F. (2013). ‘Land grabbing’: is conservation part of the problem or the solution? *International Institute for Environment and Development (IIED)*. <https://www.iied.org/sites/default/files/pdfs/migrate/17166IIED.pdf>
- Borras, S. & Franco, J. (2012). Global land grabbing and trajectories of agrarian change: A preliminary analysis. *Journal of Agrarian Studies*, 12(1), 34–59. <https://doi.org/10.1111/j.1471-0366.2011.00339.x>
- Borras, S., Hall, R., Scoones, I. & Wolford, W. (2011). Towards a better understanding of global land grabbing: An editorial introduction. *The Journal of Peasant Studies*, 38(2), 209–216. <https://doi.org/10.1080/03066150.2011.559005>
- Carroccio, A., Crescimanno, M., Galati, A. & Tulone, A. (2016). The land grabbing in the international scenario: The role of the EU in land grabbing. *Agricultural and Food Economics*, 4, 4–12. <https://doi.org/10.1186/s40100-016-0056-7>
- Chamberlain, W. & Rogerson, C. (2012). Agricultural land grabs in Africa: Scope, patterns, and investors. *African Journal of Agricultural Research*, 7(8), 6488–6501. <https://doi.org/10.5897/AJAR12.939>
- Schaffnit-Chatterjee, C. (2012). Foreign investment in farmland – No low-hanging fruit. Deutsche Bank Research. [https://www.dbresearch.com/PROD/RPS\\_EN-PROD/PROD000000000480280/Foreign\\_investment\\_in\\_farmland\\_-\\_No\\_low-hanging\\_fr.PDF](https://www.dbresearch.com/PROD/RPS_EN-PROD/PROD000000000480280/Foreign_investment_in_farmland_-_No_low-hanging_fr.PDF)
- Cotula, L. (2013). The great African land grab? Agricultural investment and the global food system. Zed Books. <https://mokoro.co.uk/wp-content/uploads/Nov2013RPfinal.pdf>
- Cotula, L., Vermeulen, S., Leonard, R. & Keeley, J. (2009). Land grab or development opportunity? Agricultural investment and international land deals in Africa. International Institute for Environment and Development (IIED), Food and Agriculture Organization (FAO), & International Fund for Agricultural Development (IFAD).
- Daniel, S. & Mittal, A. (2009). The great land grab: Rush for world’s farmland threatens food security for the poor. The Oakland Institute, 25-42. [https://www.oaklandinstitute.org/sites/default/files/files-archive/LandGrab\\_final\\_web.pdf](https://www.oaklandinstitute.org/sites/default/files/files-archive/LandGrab_final_web.pdf)
- Davis, K.F., Rulli, M.C. & D’Odorico, P. (2015). The global land rush and climate change. *Earth’s Future*, 3, 298–311. <https://doi.org/10.1002/2014EF000281>
- De Castro, P., Adinolfi, F., Capitanio, F., Di Falco, S. & Di Mambro, A. (Eds.). (2012). *The Politics of Land and Food Scarcity* (1st ed.). Routledge. <https://doi.org/10.4324/9780203084137>
- De Schutter, O. (2011). How not to think of land grabbing: Three critiques of large-scale investments in farmland. *The Journal of Peasant Studies*, 38(2), 249–279. <https://doi.org/10.1080/03066150.2011.559008>
- Deininger, K., Byerlee, D., Lindsay, J., Norton, A., Selod, H. & Stickler, M. (2011). Rising global interest in farmland: Can it yield sustainable and equitable benefits? The World Bank. <https://documents1.worldbank.org/curated/en/998581468184149953/pdf/594630PUB0ID1810Box358282B01PUBLIC1.pdf>
- Demirci, R., Tanrıvermiş, H. & Aliefendioğlu, Y. (2007). Türkiye’de Arazi Yönetimi ve Piyasası: Temel Özellikleri, Yasal ve Kurumsal Düzenlemeler, Sorunlar ve Değerleme Çalışmaları Üzerine Etkileri, Sektör Kooperatifçilik (Yeni ismiyle Üçüncü Sektör Sosyal Ekonomi Dergisi), 42(4), 38-63.
- Edelman, M., Oya, C., & Borras, S. M. (2013). Global land grabs: Historical processes, theoretical and methodological

- implications, and current trajectories. *Third World Quarterly*, 24(9), 1517–1531. <http://www.jstor.org/stable/24522196>
- Ethiopian Investment Commission. (2019). Ethiopian Investment Commission official website. <http://www.investethiopia.gov.et>
- Evers, S., Seagle, C. & Krijtenburg, F. (2013). Introduction: Contested landscapes—Analysing the role of the state, land reforms, and privatization in foreign land deals in Africa. In S. Evers, C. Seagle, & F. Krijtenburg (Eds.), *Africa for sale: Positioning the state, land and society in foreign large-scale land acquisitions in Africa* (pp. 1–34). Brill. <https://scispace.com/pdf/africa-for-sale-positioning-the-state-land-and-society-in-2xcgs4ts09.pdf>
- Food and Agriculture Organization of the United Nations. (2017). *The future of food and agriculture: Trends and challenges*. FAO. <https://www.fao.org/3/i6583e/i6583e.pdf>
- GRAIN Report, (2019). *Failed Farmland Deals: A Growing Legacy of Disaster and Pain*. GRAIN Report. <https://www.grain.org/article/entries/5958-failed-farmland-deals-a-growing-legacy-of-disaster-and-pain>. Erişim Tarihi: 28/03/2022.
- Gülersoy, A. E. & Girgin, M. (2017). Toprak sömürsünün değişen yüzü: Az gelişmiş ve gelişmekte olan ülkelerde arazi kapatmaları (arazi satın alımı / kiralanması). *Doğu Coğrafya Dergisi*, 22(37), 147–158. <https://doi.org/10.17295/ataunided.281769>
- Gündoğan, S., Tarıvermiş, H. ve Ercan, O., (2022). Sürdürülebilir Kalkınma Amaçları Bağlamında Afrika'daki Büyük Ölçekli Tarım Arazilerinin Afrika Dışı Devletler Tarafından Edinimi, 7<sup>th</sup> Conference on Interdisciplinary Reserach on Real Estate, October 14-15, 2022, Ankara, Turkey
- Gündoğan, S. (2022). Afrika'daki büyük ölçekli tarım arazilerinin Afrika dışı devletler tarafından edinimi ve etkilerinin genel olarak değerlendirilmesi [Doktora tezi]. Ankara Üniversitesi, Fen Bilimleri Enstitüsü, Gayrimenkul Geliştirme ve Yönetimi Anabilim Dalı.
- Hallam, D. (2009). International investments in agricultural production. In M. Kugelman & S. L. Levenstein (Eds.), *Land grab? The race for the world's farmland* (pp. 27–38). Woodrow Wilson International Center for Scholars. <https://www.fao.org/fileadmin/templates/em2009/docs/Hallam.pdf>
- Hules, M. & Singh, S. J. (2017). India's land grab deals in Ethiopia: Food security or global politics? *Land Use Policy*, 60, 343–351. <https://doi.org/10.1016/j.landusepol.2016.10.035>
- International Labour Organization (ILO). (2020). *COVID-19 and the world of work: Impact and policy responses*.
- İzol, R. (2020). ABD-Rusya-Çin ekseninde enerji güvenliğinin uluslararası sistemdeki artan önemi: Ortadoğu petroleri örneği. *Stratejik ve Sosyal Araştırmalar Dergisi*, 4(1), 91–102. [https://www.ilo.org/wcmsp5/groups/public/---dgreports/---dcomm/documents/briefingnote/wcms\\_737670.pdf](https://www.ilo.org/wcmsp5/groups/public/---dgreports/---dcomm/documents/briefingnote/wcms_737670.pdf)
- Kachika, T. (2011). Land grabbing in Africa: A review of the impacts and the possible policy responses. *Oxfam International*. [https://www.ritimo.org/IMG/pdf/land\\_grabbing\\_in\\_africa\\_impacts\\_policy\\_responses.pdf](https://www.ritimo.org/IMG/pdf/land_grabbing_in_africa_impacts_policy_responses.pdf)
- Kavas, A. (2014). Afrika'nın verimli arazilerinin yabancı yatırımcılarca sahiplenilmesinde gıda güvenliği ve biyoyakıt faktörünün önemi. *Adam Akademi*, 4(1), 1–20. <https://dergipark.org.tr/tr/download/article-file/147392>
- Kay, S. (2019). Landgrabbing: Contested meanings of land. In *SDG Watch Europe* (Ed.), *Who is paying the bill? (Negative) impacts of EU policies and practices in the world* (pp. 49–54). Transnational Institute. [https://gcap.global/wp-content/uploads/2019/07/Who-is-paying-the-bill-2019\\_web.pdf](https://gcap.global/wp-content/uploads/2019/07/Who-is-paying-the-bill-2019_web.pdf)
- Kay, S., Peuch, J. & Franco, J. (2015). Extent of farmland grabbing in the EU. *European Parliament*. [https://www.europarl.europa.eu/RegData/etudes/STUD/2015/540369/IPOL\\_STU\(2015\)540369\\_EN.pdf](https://www.europarl.europa.eu/RegData/etudes/STUD/2015/540369/IPOL_STU(2015)540369_EN.pdf)
- Keulertz, M. & Woertz, E. (2016). States as actors in international agro-investments. In C. Gironde, C. Golay, & P. Messerli (Eds.), *Large-scale land acquisitions: Focus on South-East Asia* (pp. 30–52). Brill. [https://doi.org/10.1163/9789004304758\\_003](https://doi.org/10.1163/9789004304758_003)
- Kıymaz, T. & Şahinöz, A. (2010). Dünya ve Türkiye gıda güvencesi durumu. *Ekonomik Yaklaşım*, 21(76), 1–30.
- Koç, G. & Uzman, A. (2015). Gıda Güvencesi ve Gıda Güvenliği: Kavramsal Çerçeve, Gelişmeler ve Türkiye, *Tarım Ekonomisi Dergisi*, 21(1), 39-48.
- Liberti, S. (2011). *Land grabbing: Journey in the new colonialism*. Verso.
- Makutsa, P. (2010). Land grab in Kenya: Implications for small-holder farmers. *Eastern Africa Farmers Federation*. <https://land.igad.int/index.php/documents-1/countries/kenya/investment-3/649-land-grab-in-kenya-implications-for-small-holder-farmers/file>
- Matondi, P. B., Havnevik, K. & Beyene, A. (2011). *Biofuels, land grabbing and food security in Africa* (s. 232). Zed Books.

- <https://www.diva-portal.org/smash/get/diva2:387049/FULLTEXT01.pdf>
- Mbwavi, E.A. (2011, November 24–25). Foreign land deal in Africa: Policy implications for agribusiness development and poverty alleviation. Paper presented at the 6th Annual Conference of Trade Policy Training Centre in Africa, Tanzania.
- Meinzen, R., Markelova, D. & Markelova, H. (2009). Necessary nuance: Toward a code of conduct in foreign land deals. In M. Kugelman & S. L. Levenstein (Eds.), *Land grab? The race for the world's farmland* (pp. 69–81). Woodrow Wilson International Center for Scholars.
- Montemayor, R.Q. (2009). Overseas farmland investments: Boon or bane for farmers in Asia? In M. Kugelman & S. L. Levenstein (Eds.), *Land grab? The race for the world's farmland* (pp. 95–107). Woodrow Wilson International Center for Scholars.
- Nellis, J. (2005). Privatization in Africa: What has happened? What is to be done? (Center for Global Development Working Paper No. 25). Center for Global Development. <https://www.cgdev.org/publication/privatization-africa-what-has-happened-what-be-done-working-paper-25>
- Organisation for Economic Co-operation and Development (OECD) & Food and Agriculture Organization of the United Nations (FAO). (2016). *OECD-FAO agricultural outlook 2016–2025*. OECD Publishing. [https://www.oecd.org/en/publications/oecd-fao-agricultural-outlook-2016-agr\\_outlook-2016-en.html](https://www.oecd.org/en/publications/oecd-fao-agricultural-outlook-2016-agr_outlook-2016-en.html)
- Oxfam International. (2011). *Land and power: The growing scandal surrounding the new wave of investments in land*. <https://oxfamilibrary.openrepository.com/bitstream/handle/10546/142858/bp151-land-power-rights-acquisitions-220911-en.pdf?sequence=32&isAllowed=y>
- Pearce, F. (2012). *The land grabbers: The new fight over who owns the Earth*. Beacon Press.
- Roudart, L. & Mazoyer, M. (2015). Large-scale land acquisitions: A historical perspective. *International Development Policy. Revue internationale de politique de développement*, 6. <https://doi.org/10.4000/poldev.2088>
- Sarıca, M. (2017). 100 soruda siyasi düşünce tarihi. Milenyum Yayınları.
- Schoneveld, G.C. (2014). The geographic and sectoral patterns of large-scale farmland investments in Sub-Saharan Africa. *Journal of Food Policy*, 48, 34–50. <https://doi.org/10.1016/j.foodpol.2014.03.007>
- Sevim, C. (2012). Küresel enerji jeopolitiği ve enerji güvenliği. *Journal of Yaşar University*, 26(7), 4378–4391. <https://doi.org/10.19168/jyu.90260>
- Smis, S., Cambou, D. & Ngende, G. (2013). The question of land grab in Africa and the indigenous peoples' right to traditional lands, territories and resources. *Loyola of Los Angeles International and Comparative Law Review*, 35(3), 493–535. <https://digitalcommons.lmu.edu/ilr/vol35/iss3/6>
- Smith, K.B. & Attila, S.B.M. (2016). What is land grabbing? A critical review of existing definitions. *Eco Rualis*. [https://www.farmlandgrab.org/uploads/attachment/EcoRualis\\_WhatIsLandGrabbing\\_2016.pdf](https://www.farmlandgrab.org/uploads/attachment/EcoRualis_WhatIsLandGrabbing_2016.pdf)
- Spieldoch, A. & Murphy, S. (2009). Agricultural land acquisitions: Implications for food security and poverty alleviation. In M. Kugelman & S. L. Levenstein (Eds.), *Land grab? The race for the world's farmland* (pp. 39–54). Woodrow Wilson International Center for Scholars. <https://www.iatp.org/documents/agricultural-land-acquisitions-implications-food-security-and-poverty-alleviation>
- Strauss, M.J. (2013). Challenges and risks for bilateral relations from foreign large-scale land transactions. In S. Evers, C. Seagle, & F. Krijtenburg (Eds.), *Africa for sale: Positioning the state, land and society in foreign large-scale land acquisitions in Africa* (pp. 79–94). Brill.
- Şahin, G. & Avcıoğlu, A.O. (2016). Tarımsal üretimde sera gazları ve karbon ayak izi. *Tarım Makineleri Bilimi Dergisi*, 12(3), 157–162. <https://dergipark.org.tr/tr/download/article-file/420838>
- T.C. Dışişleri Bakanlığı. (2019, Haziran 17). Küresel ısınma: BM İklim Değişikliği Çerçeve Sözleşmesi ve Kyoto Protokolü. T.C. Dışişleri Bakanlığı. <http://www.mfa.gov.tr/kuresel-isinma-bm-iklim-degisikligi-cerceve-sozlesmesi-ve-kyoto-protokolu.tr.mfa>
- Tanrıvermiş, H. (2011). Doğal kaynaklar ekonomisi. In A. Özçelik (Ed.), *Tarım ekonomisi* (pp. 126–169). Anadolu Üniversitesi Yayınları.
- Tanrıvermiş, H. & Aliefendioğlu, Y. (Eds.). (2015). *Gelişmiş ve gelişmekte olan ülkelerde yabancıların taşınmaz ediniminin analizi: Mülkiyet hakkı, yabancı edinimi ve kısıtlama uygulamaları* (Cilt 1). Ankara Üniversitesi Gayrimenkul Geliştirme ve Yönetimi Anabilim Dalı.
- Tanrıvermiş, Y. (2021). Türkiye'de yaşlı yabancı göçü ve gayrimenkul edinimi. In *Göç: Disiplinlerarası bakış açısıyla* (pp. 355–390). Nobel Yayıncılık.
- Tanrıvermiş, Y., Tanrıvermiş, H. & Arslan, Ö. (2023). Türkiye'de grup tarımı uygulamalarının gelişimi ve potansiyelinin değerlendirilmesi. In III. Uluslararası Gayrimenkul

- Geliştirme ve Yönetimi Konferansı Bildiriler Kitabı (Cilt 2, pp. 413–441). Ankara Üniversitesi.
- Theting, H. & Brekke, B. (2010). Land investment or land grab: A critical view from Tanzania and Mozambique. Spire. [https://www.spireorg.no/uploads/1/2/7/6/127694377/landgrab\\_2010.pdf](https://www.spireorg.no/uploads/1/2/7/6/127694377/landgrab_2010.pdf)
- Transnational Institute. (2013). The global land grab: A primer (Rev. ed., February 2013). Transnational Institute. <https://www.tni.org/files/download/landgrabbingprimer-feb2013.pdf>
- Uisso, A.M. (2018). Tanzania’da arazi mülkiyeti, kullanımı ve arazi geliştirme çalışmalarının değerlendirilmesi [Yayımlanmamış yüksek lisans tezi]. Ankara Üniversitesi, Fen Bilimleri Enstitüsü, Gayrimenkul Geliştirme ve Yönetimi Anabilim Dalı.
- Uisso, A.M., & Tanrıvermiş, H. (2021). Driving factors and assessment of changes in the use of arable land in Tanzania. *Land Use Policy*, 104, 105359. <https://doi.org/10.1016/j.landusepol.2021.105359>
- Uisso, A.M., Tanrıvermiş, Y., Ahsan, M.M. & Tanrıvermiş, H. (2022). Revisiting Land Distribution Policies Among Land-Based Sectors in Tanzania. *African Journal on Land Policy and Geospatial Sciences*, 5(4), 735-752. <https://doi.org/10.48346/IMIST.PRSM/ajlp-gs.v5i4.33875>
- Visser, O. & Spoor, M. (2010, August 25–27). Land grabbing in Eastern Europe: Global food security and land governance in post-Soviet Eurasia. Paper presented at the 118th Seminar of the European Association of Agricultural Economists: Rural Development – Governance, Policy Design and Delivery, Slovenia.
- Vrolijk, F. (2013). The local impacts of land grabbing for biofuel feedstock plantations in Ghana [Yayımlanmamış yüksek lisans tezi]. Van Hall Larenstein University of Applied Sciences. <https://edepot.wur.nl/279722>
- Wily, L.A. (2011). The tragedy of public lands: The fate of the commons under global commercial pressure. International Land Coalition. <https://www.iccaconsortium.org/wp-content/uploads/2015/08/legal-example-the-tragedy-of-public-lands-2011.pdf>
- Zoomers, A. (2013). A critical review of the policy debate on large-scale land acquisitions: Fighting the symptoms or killing the heart? In S. Evers, C. Seagle, & F. Krijtenburg (Eds.), *Africa for sale: Positioning the state, land and society in foreign large-scale land acquisitions in Africa* (pp. 55–77). Brill.
- Yang, B. & He, J. (2021). Global Land Grabbing: A Critical Review of Case Studies across the World, *Land* 2021, 10, 324. <https://doi.org/10.3390/land10030324>.