



OLGU SUNUMU / CASE REPORT

FİLM ANALİZİ YÖNTEMİ İLE AİLE TERAPİLERİ: GİLBERT'İN HAYALLERİ

Yasemin BOZDAĞ(*)

Gazi Üniversitesi

ORCID: 0000-0001-7499-9388

ÖZ

Aile terapisi, bir ailenin işleyişini ve üyelerin birbirleriyle olan iletişim ağını ele almaktadır. Günümüzde birçok aile terapisi yaklaşımı vardır ve her birinin çeşitli teknikleri bulunmaktadır. Literatürde film analizi ile ele alınan aile terapisi çalışmaları olmasına karşın, bir ailenin farklı kuramlar çerçevesinde ele alındığı araştırmalar oldukça sınırlıdır. Bu çalışmada, "Gilbert'in Hayalleri (What's Eating Gilbert Grape)" isimli filmin analizi ile Satir, Minuchin, Bowen ve Haley gibi öncü aile terapistlerinin kuramları çerçevesinde birtakım tekniklere değinilecek ve var olan kavramlar filmdeki aile örüntüsü üzerinden somut örneklerle desteklenecektir. Sonuç olarak, bu çalışmanın alanda çalışan ya da eğitimini sürdüren uzmanlar için bir kaynak oluşturacağı düşünülmektedir.

Anahtar Kelimeler

Aile, Terapi, Film Analizi, Gilbert'in Hayalleri

FAMILY THERAPYS WITH THE METHOD OF FILM ANALYSES: WHAT'S EATING GILBERT GRAPE

ABSTRACT

Family therapy deals with the process of a family and the communication of the members with each other. Today there are many family therapy approaches and each has different kind of the techniques. In spite of the fact that there are family therapy studies addressed by film analysis in the literature, studies that a family is dealt in the framework of different theories are rather limited. In this study, a number of techniques will be dealt with the framework of theories of the leading family therapists such as Satir, Minuchin, Bowen and Haley, with the film in analysis "What's Eating Gilbert Grape" and the existing concepts will be supported with concrete examples through the family pattern in the film. As a result, this article will be a resource for professionals either working or continuing their education.

Key Words

Family, Therapy, Film Analysis, What's Eating Gilbert Grape

*Psikolog, Gazi Üniversitesi Hastanesi Sağlık ve Araştırma Merkezi, Ankara, Turkey E-mail: yaseminbozdog18@hotmail.com

Alıntı: Bozdağ, Y. (2018). Film analizi yöntemi ile aile terapileri: Gilbert'in hayalleri. *Yaşam Becerileri Psikoloji Dergisi*, 2(3), 87-95.

Giriş

Bu çalışmada yönetmenliğini Lasse Hallström'ün (1993) yaptığı "Gilbert'in Hayalleri (What's Eating Gilbert Grape)" isimli filmde yer alan Grape ailesinin yaşadığı olaylar Satir (2001), Munichin (1974), Bowen (1993) ve Haley (1963) gibi aile terapistlerinin öncülük ettiği kuramların temel kavramları çerçevesinde ele alınacaktır. Alanda her bir yaklaşımın kendine has teknikleri bulunmakta; ancak bunların hepsinin bir arada kullanıldığı bir çalışmaya rastlanmamaktadır. Bu araştırmanın amacı, kuramsal arka planları bilindiği varsayılan bu yaklaşımların en sık kullanılan tekniklerini Grape ailesinin yaşam döngüsü üzerinden değerlendirmektir. Bu bağlamda ailedeki denge, işlevsellik, duygusal kopma, yansıtma süreci, koalisyon, alt sistemler, hiyerarşi ve nesillerarası örüntü gibi kavramlar sorgulanacaktır. Bununla birlikte etkilenme tekerleği ve aile üyelerinin haritası yöntemleri için örnekler sunulacak ve ailenin farklı açılardan değerlendirilmesi sağlanacaktır.

Grape Ailesi ve Filmin Konusu

Gilbert, ailesi ve işiyle ilgili bunca sıkıntı yaşarken bir yandan da evine sipariş götürdüğü ve ara ara buluşarak ilişki yaşadığı zengin iş adamı Ken Carver'in karısı Betty ile birlikte. Fakat ani bir şekilde, kasabaya kamp yapmak için gelen Becky ile tanışır ve eski ilişkisinden uzaklaşarak Betty'e âşık olur. Becky ile Gilbert'in ilişkisini fark eden ve bir süre sonra eşi ölen Betty ise çocuklarıyla beraber kasabayı terk ettiğini söylemek için Gilbert ile vedalaşır. Bu esnarlarda hastalığından dolayı tırmanma takıntısı olan Arnie yine kasabanın direklerine tırmanmaya kalkar ve artık polisler affetmeyerek onu nezarethane atar. Bunu duyan annesi yıllar sonra 'gün ışığım' dediği küçük oğlunu almak için karakola gider. Fakat onu gören insanlar görüntüsünü alay konusu yapar ve bu durum Bonnie Grape'i çok üzer.

Diğer taraftan ailenin büyük bir çabayla hazırlandığı Arnie'nin doğum günü partisi sonunda yapılır. Ve o akşam Bonnie Grape uyumak için yıllar sonra ilk kez odasına gider ve bir daha uyanamaz. Annesini kaybeden çocuklar onun evden vinç yardımıyla çıkararak yeniden alay konusu olmasını istemez ve zaten çok eski olduğu için yıkılmak üzere olan evlerini içinde anneleri varken yakmaya karar verir. Artık bakmaları gereken anneleri olmayan Grape kardeşlerin aile ilişkileri Amy'nin bir kasabada bir iş teklifi alması, Ellen'in yeni bir okula gitmesi, Gilbert ve Arnie'nin ise Becky ile yeniden buluşarak artık uzaklara gitmeye karar vermesiyle yeni bir boyut kazanır. Filmle ilgili ayrıntılı bilgiler Tablo 1'de yer almaktadır.

Tablo 1. Filmle ilgili Demografik Bilgiler ve Filmin Konusu (film kapağından alınmıştır)

Yönetmen: Lasse Hallström

Yapımcılar: David Matalon, Bertil Ohlsson ve Meir Teper

Oyuncular: Johnny Depp, Juliette Lewis, Leonardo DiCaprio, Darlene Cates

Orijinal Dil: İngilizce

İzlenebileceği Diller: Türkçe

Süre: 118 dk.

Filmin Satıldığı Yerler: İnternet

Filmin Konusu

"Gilbert kardeşi Arnie'ye ve annesine bakmak zorunda olan ve sıradan bir hayat yaşayan herkesin sevdiği bir gençtir. Basit işlerle uğraşmaya devam ederken aşk bir anda kapısını çalır. Ailesine karşı sorumluluklarını sürdürmesi gerekirken kalbinin sesine kulan verebilecek midir?" (film özeti için bkz. filmin kapağı).

Sunulan Problem ve Ailenin Geçmişine İlişkin Bilgi

Filmde ele alınan sorun, Grape ailesinin geçmişte mutlu bir hayatı varken şimdilerde her şeyin kötü gitmesi üzerinedir. Gilbert bir yandan babasının ve erkek kardeşinin evi terk etmesine ve annesinin üzüntüden sürekli kilo alarak kötüleşmesine tanık olurken, diğer yandan tüm sorumluluğunu kendisinin almak zorunda kaldığı hasta

kardeşi (Satir'e göre sorunun odaklandığı ya da seçilmiş kişi) Arnie'yle her an ilgilenmesi gerektiğini düşünür. Grape ailesinde aniden gerçekleşen bu yaşam örüntülerindeki değişiklikler her bir aile üyesini derinden etkilemiştir. Yaşadıkları bu stresörler aile içi ilişkilerini de etkilemiş, her bir üye geçmişte olduğundan çok farklı sorumluluk ve görevler üstlenmiştir. Omuzlarındaki bu yük karşısında bazen dayanamayan Gilbert kimi zaman Arnie'nin sorumluluğunu Becky'nin almasına izin vermiş ve bu şekilde ondan yardım alabilmiştir. Filmde genel olarak ailenin yaşadığı önemli olayların kronolojisi Satir'in aile terapisi (2001) tekniklerinden birisi olan 'Aile Yaşam Kronolojisi Tekniği' ile Tablo 2'de özetlenmiştir.

Tablo 2. Grape Ailesinin Yaşamındaki Önemli Olayların "Aile Yaşam Kronolojisi Tekniği" ile Örneklendirilmesi

Babanın aileyi terk etmesi
Larry'nin evi terk etmesi
Bonnie Grape'in artık dışarı çıkmamaya karar vermesi
Gilbert'in Becky ile tanışması
Ken Carver'in hayatını kaybetmesi
Arnie'nin nezarethaneye girmesi
Bonnie Grape'in 7 yıl sonra dışarı çıkmaya karar vermesi
Betty'nin kasabayı terk etmesi
Arnie'nin 18.yaş gününün kutlanması
Bonnie Grape'in vefat etmesi
Kardeşlerin yıllardır oturdukları evi yakması
Aile ilişkilerinin yenilenmesi

Sistemik Değerlendirme

Bu film analizi sırasında, sistem yaklaşımı çerçevesinde döngüsel nedensellik, denge, sınırlar, açık/kapalı sistemler, bütünlük, etkileşimsellik ve bağlantılar gibi kavramlar değerlendirilmiştir. Böylece sadece aile değil içinde bulunduğu yapı ve ilişkiler de ele alınmıştır. Filmde Grape ailesinin yaşadığı sorunlar için döngüsel nedensellik ve denge kavramları çok net somutlaştırılabilmektedir. Örneğin, eskiden daha mutlu olduğu söylenen ailede babanın evi terk etmesiyle başlayan bir döngüsellik devreye girmiştir. Ardından Larry'nin de evden ayrılması, Gilbert'in ailede baba rolünü üstlenerek çalışmaya başlaması, annenin üzüntüden sürekli yemek yemesi ve sonunda obezite hastası olması, bu yüzden Amy'nin işi bırakarak anne rolünü üstlenmesi gibi ailede art arda birbirine sebep olan olaylar silsilesi ve her birinin sonucunda değişen ve sürdürülmek istenen ilişkilerdeki denge konumu göze çarpmaktadır. Ailedeki sınırlar incelendiğinde, bazen dengeyi korumak adına özellikle rollerde fedakârlıklar yapılsa da genel olarak katı bir sınır ve kurallar sistemi olduğu söylenebilir. Örneğin, Gilbert'in Arnie'yi bir gün banyo yaptırmaması annenin 'Fakat bu Gilbert'in görevi' şeklinde tepkisine neden olmuştur. Gilbert'in işi olması ya da herhangi birisinin bu sorumluluğu alması düşünülmeden katı bir şekilde kurallar netleştirilmiştir. Ya da yapılan konuşmalarda üyeler arasında sürekli katı bir sınır çizilerek görev ve sorumluluklar yüklendiği, sistemler arası ilişkilerin göz ardı edildiği görülmüştür. Diğer yandan ailenin özellikle de annenin aile üyeleri dışında kimseyle iletişim kurmak istememesi ve yetersizlik (özgüven eksikliği) hissi ailede daha kapalı bir sistemin olduğunu düşündürmektedir. Ailenin etkileşimselliği değerlendirildiğinde, babanın gidişi hala ailede tabudur, konuşulamamaktadır ve duyulmaya dahi tahammül edilemeyen bir olaydır.

Filmin Seçilme Sebebi

"Gilbert'in Hayalleri" isimli bu film işlevsel olmayan aile örüntülerini ele almaktadır. Böylece ailenin yapısı ve etkileşimsel örüntüleri, bir ergenin hem ailesi için aldığı sorumluluklar hem de bireyselleşme çabaları üzerinden anlatılmaktadır. Diğer yandan aile sistemi içinde yer alan tüm üyelerin yaşantıları (baba figürüne belli belirsiz değinilmesine rağmen) Gilbert ve Arnie arasındaki ilişki üzerinden işlenmiştir. Ayrıca film, ailece karşılaşılan sorunları ve başa çıkma stratejilerini, üyelerin aile dengesini

sürdürmek adına gösterdikleri çabayı, aile içi iletişimi kısaca aile yaşam döngüsü kapsamında birçok bilgiyi bize sunmaktadır.

Filmlerin kurgusal bir hayatı anlattığı göz önüne alındığında, 'Gilbert'in Hayalleri' adlı bu filmin aile terapisi kapsamında ele alınabilecek ve aile örüntülerine ilişkin farkındalığı artırıcı unsurlar barındırdığı görülmüştür. Diğer yandan aile yaşantılarının incelenmesi adına en güçlü film listeleri arasında yer almış olması, filmin analizi için uygun olduğunu düşündürmüştür. Ayrıca bireylerin kendi aile yapılarına ilişkin içgörü geliştirebilmeleri açısından faydalı olabileceği düşünülmüştür. Filmin analiz edilen sahnelerin tümüne ilişkin liste Tablo 3' te yer almaktadır.

Tablo 3. Filmde Analizde Kullanılacak Sahneler

Sahneler	Filmdeki Gösterim Yeri	Sahne İçeriği
1.	CD I; 4'.16"- 4'.33"	Amy'nin anne rolü üstlenmesi
2.	CD I;8.15"- 8'.48"	Gilbert'in ise çalışarak baba rolünü alması
3.	CD I;16'.41"-17'.03" , CD II; 06'.11"- 06'.16"	Ellen'in aşırı mantıklı, itirazcı tutumu
4.	CD I;17'.19"- 17'.23"	Aile içi kopuk iletişim örüntüleri
5.	CD I;35'.46"-36'.02"	Gilbert ve Arnie arasındaki koalisyon
6.	CD I; 37'.39"- 37'.54"	Gilbert ve Ellen arasındaki çatışma
7.	CD I;43'.40"-44'.10"	Gilbert'in Arnie'nin kişisel bakımını üstlenmesi
8.	CD II;25'.20"-25'.48"	Gilbert'in duygusal kopma isteği
9.	CD II; 38'.59"-39'.52"	Bonnie'nin özgüven eksikliği
10.	CD II; 41'.00"-41'.40"	Aile üyelerinin kapalı sistemi

Aile Yapısı ve Etkileşim Örüntüleri

Aile Dengesi

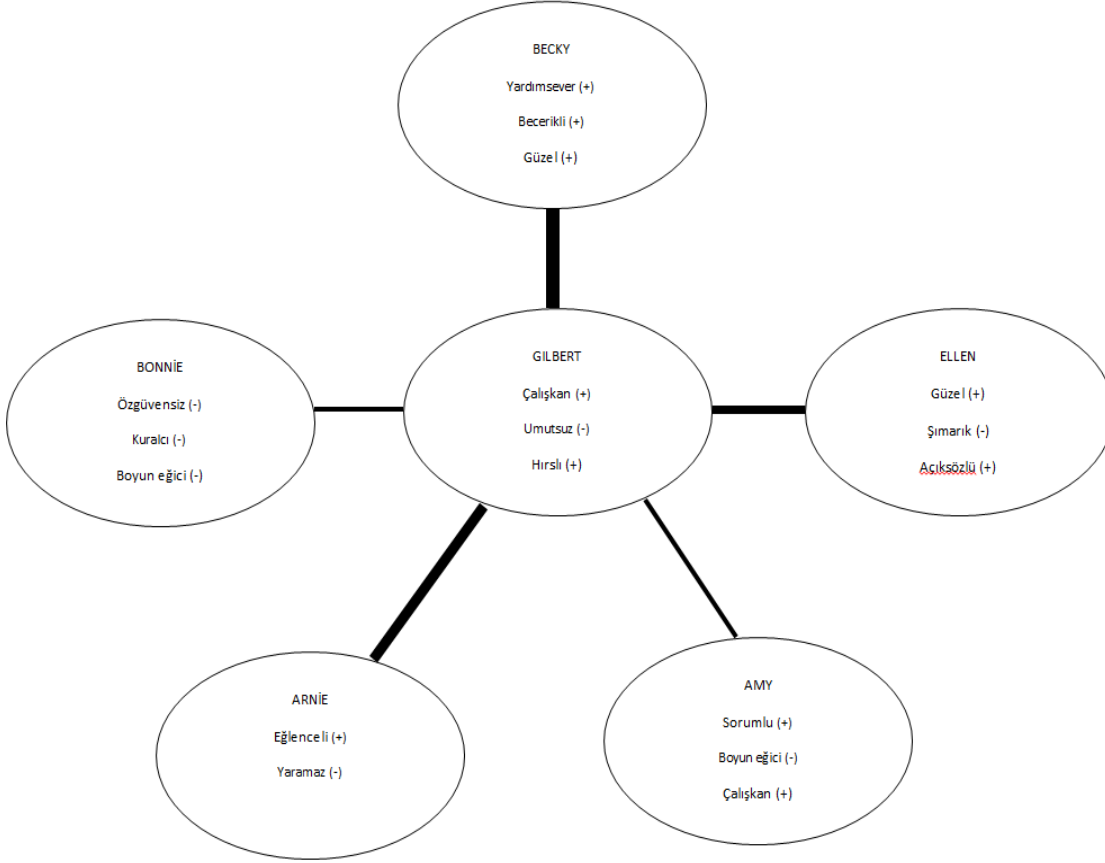
Ailede denge kavramı, Satir'in yaklaşımında özellikle önemli bir yere sahiptir. Kurama göre, aile bir sistemdir ve her sistemin bir denge arayışı vardır. Dolayısıyla söz konusu dengenin kurulabilmesi iletişim ve birtakım kurallarla mümkün olmaktadır (Innes, 2002). Filmin başında Grape ailesinin babaları ve erkek kardeşleri tarafından terk edilmiş olmasıyla başlayan ardıllardan annelerinin üzüntüden obezite hastası olarak yerinden kalkamayacak hale gelmesi aile dengelerini alt üst etmiştir. Geçmiş yaşantılarından oldukça farklı bir yere gelen aile, döngüsel sebeplerle olumsuz değişiklikler yaşamıştır. Hatta Gilbert ailedeki bu belirsizliğe dayanamayarak evden ayrılmaya kalkmış; fakat sonra vazgeçmiştir. Bu durum aile üyelerinin dengeyi sağlamak için yardım arayışına girdiklerinin bir kanıtıdır (Nadir, 2013). Grape ailesi başlangıçta bu dengeyi kurmakta zorlansa da zamanla ailede yeni bir denge oluşmaya başlamıştır. Amy'nin bir anne gibi tüm ev işlerini üstlenmesi (CD I; 4'.16"- 4'.33"), Gilbert'in çalışarak baba rolünü alması (CD I;8.15"- 8'.48") ve hasta kardeşi Arnie'den sorumlu olması (onu sürekli yanında götürmesi, kişisel bakımı vs.) (CD I;43'.40"- 44'.10") ailede dengenin yeniden kurulmaya başladığının bir göstergesidir. Ancak tekrar sağlanan bu dengenin ömrü annenin ölümüyle beraber yeniden bozulmuş ve bir daha rayına oturması mümkün olmamıştır. Çünkü bu noktadan sonra aile üyeleri yavaş yavaş dağılmış, bireyler ve diğer alt sistemler (kardeşlik alt sistemi) kendi dengelerini bulma yoluna gitmişlerdir.

Aile Bireylerinin Özgüvenleri

Satir'in yaklaşımına göre (2001), aile bireylerinin özgüvenleri oldukça önemlidir. Kuram, kimi zaman çocukların özgüvenlerini ebeveynlerinden onay alarak oluştururken kimi zamansa ebeveynlerin özgüvenlerini çocukları üzerinden

sağladıklarını söylemektedir. Bu bilgiler ışığında, en dikkat çeken nokta anne Bonnie Grape'in kendisini herkese karşı mahcup yetersiz bir ebeveyn gibi algılamasıdır. Kiloları yüzünden alay konusu olmamak ve çocuklarını utandırmamak için dışarı dahi çıkmaması bu sebeptendir (CD II; 38'.59"-39'.52"). Şekil 1 'de Satir'in aileyi yeniden yapılandırmak için kullandığı ve Gilbert'in hayatındaki yer alan önemli kişilerin oluşturduğu "etkilenme tekerleği tekniği" kullanılarak, üyelerin bazı özellikleri özetlenmiştir.

Şekil 1. Etkilenme Tekerleği Tekniği Örneği



Not: Yukarıdaki diyagramda kalın çizgi ile gösterilenler bireyin diğerlerinden daha fazla etkilendiği kişileri göstermektedir.

Aile İşlevselliği

Satir'e göre aile üyelerinin hem birey hem de aile olarak işlevselliklerinin değerlendirilmesi önemlidir. Çünkü düzensizlik ve aksaklıklar aile işlevselliğini baltalamaktadır (Gladding, 2011). Grape ailesinde özellikle annenin özgüven problemi ailenin işlevsel olmayan bir iletişim içinde olduğunu düşündürmüştür. Ailede anne kendi rolünü unutmuş bir çocuk gibi bakıma muhtaç kalmıştır. Bu nedenle Amy'nin anne, Gilbert'in ise baba rolü üstlenmiş ve işlevselliğe birtakım belirsizlikler ortaya çıkmıştır.

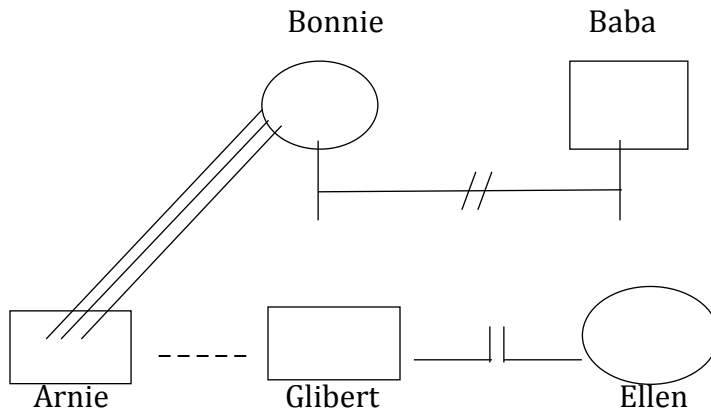
Ailede bazı katı kurallarda vardır. Örneğin Arnie'yi banyo yaptırmanın Gilbert'in görevi olduğu tüm üyeler tarafından bilinmekte ve hiçbir şekilde bu kural değişmemektedir. Ailede dağıtılmış görevler vardır ve herkes uymak zorundadır. Ayrıca Gilbert'in annesini Becky ile tanıştırmak istemesi fakat annenin yeni herhangi biriyle tanışmak istememesi (CD II; 41'.00"-41'.40"), aile üyeleri dışında kimseyle ilişki kurmaması yeniliğe açık olmayan bir yapılanmanın ve kapalı bir aile sisteminin varlığını desteklemektedir. Çünkü özellikle ailede problem çözme ve baş etme stratejilerinde (doğum günü patisi organizasyonunda dahi) ciddi sorunlar meydana gelmektedir.

Alt Sistemler ve Sınırlar

Alt sistemler Minuchin'in yapısal aile teorisinde (1974) oldukça önemli bir yer kaplamaktadır. Bu açıdan bakıldığında, tüm alt sistemlerin birbirleri ile ilişkisi bulunmaktadır. Dolayısıyla alt sistemde yaşanan sıkıntılar tüm diğer sistemleri de etkilemektedir.

Filmde özellikle ebeveyn (anne) ve kardeş alt sistemlerine rastlanmakta ve bu alt sistemler ailedeki sınırları belirlemede yardımcı olmaktadır. Ailede bazı sınırlar değerlendirildiğinde, Gilbert ve Ellen arasındaki katı sınır, yoğun çatışmanın film boyunca devam ettiği ve aralarında kopuk bir ilişki olduğu görülmektedir (CD 1; 37'.39"- 37'.54"). Fakat Gilbert'in diğer kardeşleriyle daha belirgin sınırlarda güzel ilişkiler kurduğu görülmektedir. Özellikle küçük kardeşi Arnie ile sürekli birlikte oldukları için aralarında kimi zaman kışıma olsa da ilişkileri gayet güzel gitmektedir. Diğer yandan Bonnie'nin diğer çocuklarına göre (muhtaç bir çocuk olarak gördüğü için) Arnie'ye aşırı derecede bir ilgisi vardır. Hatta bu durum Bowen'a göre (1993) duygusal içe geçmedir. Ayrıca Haley'in stratejik aile terapisinde (1963) bahsettiği hasta kişilerin diğer aile üyelerini kontrol etmekte olduğu görüşünü de doğrulamaktadır. Bununla beraber çift alt sistemindeki ayrışmanın ciddi biçimde diğer alt sistem ve rolleri de etkileyerek onların da işleyişinin önünü tıkadığı görülmektedir. Şekil 2 'de yapısal aile terapisinde aile üyelerinin ilişki haritası özetlenmiştir.

Şekil 2. Yapısal Aile Terapisine Göre Bazı Aile Üyelerinin Haritası



Aile Yaşam Döngüsü

Aile yaşam döngüsünde, aileler birtakım tarihsel değişimlerin etkisi altındadır. Bu değişimler aile dengesinin korunması açısından önemlidir. Dolayısıyla aile yaşam döngüsü birçok aile terapisinde ortak olarak ele alınan bir kavramdır. Grape ailesi erken ve geç ergenlik çağında çocuklara sahip olan bir ailedir. Dolayısıyla ailedeki duygusal tema çocukların bağımsızlığına izin verecek biçimde aile sınırlarını esnetme üzerinedir. Bu dönemde görülebilecek sorunlardan biri ayrışma için uzaklaşma ve evden kaçma düşünceleri Gilbert'te de bulunmaktadır.

Ailede yaşam döngüsü ilk kez babanın evi terk etmesiyle birlikte değişmiştir. Aile bu değişimle baş edebilmek için Gilbert'e baba rolünü yüklemiştir. Kısa bir süre sonra anne Bonnie'nin artık yerinden kımıldayamayacak kadar kilo alması Grape ailesinde büyük bir değişime daha sebep olmuştur. Aile bu sorunu da Amy'nin anne rolünü almasıyla (Gilbert ailenin annesi olarak yorumluyor.) aşmaya çalışılmıştır. Ancak annenin ölümüyle beraber aile tamamen ayrılmış ve üyeler hayatlarını ayrı ayrı (Gilbert ve Arnie birlikte) yaşamaya karar vermiştir. Nitekim film de Grape ailesinin yaşam döngüsünü ve Gilbert'in aile üleriyle birlikte anlamlı ilişkisini sürdürerek bağımsız bir kimlik edinme çabasını konu almaktadır.

Koalisyon

Minuchin'in aile terapisinde (1974) kapsamında değerlendirilen koalisyon, iki veya daha fazla aile üyesinin bir diğer üyeye karşı geliştirdiği birlikteliği ifade etmektedir. Filmde Arnie'nin tüm bakımını Gilbert'in üstlenmiş olması ve aralarındaki ilişki gelişen bir koalisyonuna örnektir. Bu birlikteliği özellikle küçük kız kardeşleri Ellen'a yönelik sergilemektedirler. Arnie'yi bir yere tırmanırken yakalayan Ellen'ın ona vurduğunu

gören Gilbert'in 'Sana ona dokunmaman gerektiğini söylemişim!' diyerek 'Arnie'yi kurtarması ve sarılarak onu teselli etmesi aile bu koalisyona bir örnektir (CD I;35.'46"-36'.02").

Nesiller Arası Örüntüler ve Hiyerarşi

Grape ailesine bakıldığında, Minuchin'in (1974) ifade ettiği gibi kuşaklararası kabul edilmiş sağlıklı bir otoritenin varlığından bahsedilememektedir. Ailenin önce babaları tarafından terk edilmesi, ardından annelerin yaşarken yok gibi hissedilmesi ailedeki otoriteyi sarsmıştır. Fakat filmin geneli incelendiğinde Minuchin (1974) ve Haley'in (1963) terapilerinde bahsettiği ailedeki hiyerarşinin Gilbert üzerinde toplandığı görülmektedir. Çünkü o hem çalışarak eve bakmakta, hem hasta kardeşi Arnie'nin tüm bakımını üstlenmekte hem de aile sistemi içerisinde karar alma rolünü üstlenmektedir. Annenin üyeler üzerinde herhangi bir yaptırımı yoktur ve bakıma muhtaçtır. Bu nedenle ailedeki hiyerarşi dengesinin olması gerekenden farklı olduğu görülmektedir.

Ailenin Yansıtma Süreci

Bowen (1993), ele aldığı aile terapisinde ebeveynler için en bebeksi çocukların ailedeki ilgi odağı olduğunu düşünmektedir. Filmde dikkat çeken bir durum da budur. En küçük ve hastalığından dolayı bakıma muhtaç olan Arnie ailedeki bireylerin ilgi odağı haline gelmiştir. Özellikle Bonnie'nin anksiyetesinin arttığında Arnie ile daha fazla ilgilenmeye başlaması bu yansıtma sürecine bir örnek teşkil etmektedir.

Duygusal Kopma

Bowen (1993) tarafından ele alınan bir diğer kavram aileden duygusal kopmadır. Filmin ana konusunun Gilbert'in ailesinden duygusal olarak kopmak istemesi, evi terk etmeye kalkması fakat hem kardeşine hem de annesine bunu yapamayacağını düşünerek vazgeçmesi bu duruma oldukça iyi bir örnektir. (CD II;25.'20"-25'.48").

Aile Değerlendirmesi

Bu çalışmada Grape ailesi, farklı aile terapisinin kuramları çerçevesinde değerlendirilmiştir. Aile dengesi, aile üyeleri özgüven, aile işlevselliği, alt sistemler ve sınırlar, aile yaşam döngüsü, aile içi iletişim, koalisyonlar, nesiller arası örüntüler ve hiyerarşi, aile yansıtma süreci, duygusal kopma gibi kavramlar film analizi yöntemiyle ele alınmıştır.

Grape ailesinin yaşadığı problemlerin ebeveyn-çocuk alt sistem, sınır ve hiyerarşi sorunlarından kaynaklandığı düşünülmektedir. Satir'e göre üyelerin rolü ve aile dinamikleri aileyi tam anlamıyla değerlendirebilmek için önemlidir. Bu sebeple genel olarak aile dinamikleri incelendiğinde Grape ailesindeki baba yokluğu ve annelerinin yerinden kalkamayacak durumda olması ailede bir güç mücadelesi başlatmıştır. Annenin her şeye müdahale etmeye çalışması, Gilbert'in bir yandan aşk hayatı diğer yandan iş ve ailesi (özellikle de Arnie'nin bakımı) için koşturması, Ellen'in ergenlik çağı sorunları derken üyelerin her biri ayrı birer mücadelenin içerisine girmiştir. Fakat Bonnie genellikle çocuklarına karşı onaylayıcı ve şefkatlidir. Bu nedenle çocuklar ve anne arasında bir çatışma söz konusu değildir. Ancak Gilbert ve Ellen'in çatışmaları dikkat çekicidir. Dolayısıyla Satir'in bakış açısından bu ailede yakınlık eksikliğinin varlığından söz edilebilir. Hatta bu sorun Ellen ve Arnie arasında daha belirgindir. Aile rolleri incelendiğinde, acı çeken ve mağdur gözükten Bonnie iken ailenin kurtarıcısı olarak Gilbert gösterilebilir. Bu bilgiler ışığında Grape ailesinin film boyunca birçok problemle karşılaştığı görülmektedir. Fakat üyeler rol dağılımlarını yeniden yapılandırarak dengeyi koruma yoluna gitmiş ve karşılaştıkları sorunlarla baş etmeyi başarmıştır. Öte yandan ailede iletişimin ve ortak karar almanın oldukça güç olduğu göze çarpmaktadır. Bu nedenle aile ile Satir'in yaklaşımı çerçevesinde fark etme ve iyileşmeye yönelik inancı yükseltme çalışmalarının yapılması önerilmektedir. Böylece daha kabullenici bir ortam yaratılarak değişim süreci başlatılacaktır. Bunun için en uygun müdahale tekniklerinden birisi heykelleştirme değildir. Bu teknikle aileden sürekli tartışmanın çıktığı o akşam yemeklerindeki konuşmaları ve aile içi genel örüntüleri heykelleştirmeleri istenecektir. Dolayısıyla üyelerin davranış örüntüleri ele alınacak ve üyelerin örüntülerini, sınırlarını fark etmeleri sağlanacaktır. Ayrıca

Bonnie'nin kilo veremeyeceği ve bu nedenle artık yetersiz bir anne olduğu düşüncesi de bu terapide yeniden yapılandırılarak, harekete geçebilmesi için cesaretlendirilecektir. Ek olarak metinde aile haritasının çıkarılması ve etkileşim tekerleği tekniklerinden de faydalandığı görülmektedir. Bu yeniden yapılandırma çalışmalarıyla da üyelerin bugünü ve geleceği yeni bir bakış açısıyla değerlendirmesi sağlanacak, özgüven arttırılarak var olan aile sisteminin değişmesi amaçlanacaktır.

Yapısal aile terapisine göre, ailenin iletişim sorunu alt sistemlerin sınır ve rollerindeki düzenlemelerle davranış örüntülerinde değişiklik yaratılarak yeniden yapılandırılabilir. Örneğin Gilbert ve Ellen arasındaki çatışma, anne ve Arnie arasındaki aşırı ilgi gibi sınırlar yeniden düzenlenmelidir. Ayrıca ailenin daha detaylı bir yapısal haritası çıkarılarak örüntü daha ayrıntılı ele alınmalıdır. Özellikle rol, sınır, hiyerarşi, koalisyon gibi yapılanmalarda sorun olan bu aile yeniden değerlendirildiğinde oldukça etkili sonuçlara ulaşılabileceği öngörülmektedir. Bu noktada öncelikle koruma, izleme ve benzeme teknikler kullanılarak terapötik bir bağ oluşturulması gerekir. Ardından yapı değiştirme tekniğinin adımları teker teker uygulamaya konmalıdır. Benzer şekilde aileyi yeniden çerçeveldirmekten bahseden Haley'in stratejik aile terapisi de Grape ailesi için uygun olabilmektedir. Nitekim ailedeki gelişim dönemine odaklanan bu yaklaşımın belirttiği gibi, Grape ailesinin iyi işlev görmeyen hiyerarşik düzende sıkıntıları mevcuttur ve ortaya çıkan bu semptomların döngüsel nedensellik kapsamında iletişim örüntüleriyle bağlantısı bulunmaktadır. Yaklaşım çerçevesinde iletişim örüntülerine müdahale için yeniden çerçeveldirme yapılarak soruna ait farklı bir bakış açısı kazandırılabilir. Var olan hiyerarşi düzeni için metaforlar yardımıyla aileye bazı bilgiler verilebilir. Böylelikle bu güçlü imajlar sayesinde aile üyelerinin algılarında değişiklikler yaratılarak iletişim becerileri yeniden şekillenebilir.

Grape ailesi için uygulanması pratik olabilecek bir diğer terapi yöntemi çözüm odaklı terapidir. Sorunları paylaşmak ve konuşmakta büyük sıkıntı yaşayan bu ailenin sorunların üzerinde durmaktansa çözüme odaklanmayı ve problemlerin yaşanmadığı anları fark etmeye ihtiyacı olduğu düşünülebilir. Bu durum amaç belirleme, derecelendirme, başa çıkma sıra dışı ve mucize soruların uygulanmasıyla gerçekleştirilebilir. Bununla birlikte terapi sonunda gerekli övgü ve evde yapılması planlanan görevler (örneğin, ailece bir konu hakkında tartışarak karar vermek) verilerek amaçlar pekiştirilebilir.

Grape ailesi için uygun olabileceği düşünülen bir başka aile terapi yaklaşımı ise Bowen'un aile terapisidir. Bu terapide kullanılacak en önemli teknik ailenin genogramını çıkarmaktır. Böylece Grape ailesinin ilişki örüntüleri ve yaşam döngüsü daha çok açığa kavuşacaktır. Filmin sonunda annenin öldüğü düşünüldüğünde tüm kardeşler ayrı yerlere gitmeye karar verse de bu yaklaşım terapisiyle sağlıklı bir ayrışma yaşayabilecekleri düşünülmektedir. Sonuç olarak, yapılan film analizi ile aile terapisi yaklaşımlarına bir örnek sunulmuştur. Ele alınan eklektik bakış açısı ve müdahale tekniklerinin literatüre ve aile terapistlerine katkıda bulunacağı düşünülmüştür.

Kaynakça

- Bowen, M. (1993). *Family therapy in clinical practice*. Jason Aronson .
- Gladding, S. (2011). *Aile terapisi*. Türk Psikolojik Danışma ve Rehberlik Derneği Yayınları, Ankara.
- Haley, J. (1963). *Strategies of psychotherapy*. New York: Grune & Stratton.
- Hallström, L. (Yönetmen) (1993). *Gilbert'in hayalleri* (Film). ABD: A Paramount Release of a Matalon Teper Ohlsson Production.
- Innes, M. (2002). Satir's therapeutically oriented educational process: A critical appreciation. *Contemporary Family Therapy*, 24(1), 35-56.
- Nadir, U. (2013). Aile danışmanlığı eğitimlerinde popüler filmlerin kullanımı ve yapısal aile terapisi kuramı ile dalgaların prensi filminin analizi. *Journal of Society & Social Work*, 24(1), 129-143.
- Nichols, M.P. (2013). *Aile terapisi, kavramlar ve yöntemler* (1.Baskı). İstanbul: Kaknüs Yayınları.
- Minuchin, S. (1974). *Families & family therapy*. Cambridge: Harvard University Press.
- Satir, V. (2001). *İnsan yaratmak: Aile terapisinin başyapıtı* (1. Baskı). S. Yeniçeri, (Çev.). İstanbul: Beyaz Yayınları.