

Eğitimde yerelleşme sürecinin coğrafi analizi: Bilecik Şeyh Edebali Üniversitesi coğrafya bölümü öğrencileri örneği

Geographical analysis of localisation process in education: The case of Bilecik Şeyh Edebali University geography department students

Harun Tunçel^a, Arda Bay^{*b}

^a Bilecik Şeyh Edebali Üniversitesi, İnsan ve Toplum Bilimleri Fakültesi, Coğrafya Bölümü, Bilecik/Türkiye

^b Bilecik Şeyh Edebali Üniversitesi, İnsan ve Toplum Bilimleri Fakültesi, Coğrafya Bölümü, Bilecik/Türkiye

Öz

Bu çalışmanın temel amaçları, Bilecik Şeyh Edebali Üniversitesi Coğrafya Bölümünü 2009 yılından günümüze tercih eden öğrencilerin köken bölgelerinde yıllara göre yaşanan değişimin ortaya konulması, öğrencilerin Bilecik kentini ve Bilecik Şeyh Edebali Üniversitesi Coğrafya Bölümünü tercih etme nedenleri, Bilecik kenti ve üniversite ile ilgili memnuniyet düzeyleri ve motivasyon unsurlarının belirlenmesi, her ile bir üniversite politikasının Bilecik ili ölçeğinde değerlendirilmesidir. Bu kapsamda, Bilecik Şeyh Edebali Üniversitesi Coğrafya Bölümüne kayıtlı 165 öğrenciye anket uygulanmıştır. Elde edilen veriler Faktör Analizi, ANOM testi ve Kümeleme Analizi ile test edilmiştir. Araştırma bulguları, 2009 yılından günümüze öğrencilerin Bilecik ili tercihlerinin çoğunlukla coğrafi mesafe yakınlığına göre şekillendiğini, bu konuda özellikle Doğu Marmara Bölgesi illerinin ve İstanbul'un ön planda olduğunu ortaya koymuştur. Yerelleşme politikaları ekseninde kurulan Bilecik Şeyh Edebali Üniversitesinin idari ölçek bakımından küçük bir kent olan Bilecik için önemli bir şans olduğu görülmektedir. Fakat Bilecik ilinin bir üniversite kenti olabilmesi için öğrencilerin sosyo-ekonomik taleplerine yönelik güncel politikaların üretilmesi önemlidir.

Anahtar Kelimeler: Yerelleşme, Bilecik Şeyh Edebali Üniversitesi, Coğrafya, İstatistiksel analiz

Abstract

The main objectives of this study are to reveal changes in the regions of origin of students who have chosen Bilecik Şeyh Edebali University Geography Department since 2009, to determine the reasons why students have chosen Bilecik city and the department, to assess satisfaction levels and motivational factors related to Bilecik city and the university, and to evaluate the policy of one university per province using Bilecik province as a case study. In this context, a questionnaire was administered to 165 students enrolled in the Department of Geography at Bilecik Şeyh Edebali University. Within the scope of the data obtained, analyses were performed using Factor Analysis, the ANOM test, and Cluster Analysis. The research findings revealed that geography department students' preferences for Bilecik Province from 2009 to the present are largely determined by geographical proximity; in particular, the provinces of the Eastern Marmara Region and Istanbul are at the forefront. Bilecik Şeyh Edebali University, established as part of localisation policies, represents an important opportunity for Bilecik, a city small in administrative scale. However, for Bilecik to become a university city, it is important to develop contemporary policies that address students' demands.

Keywords: Localisation, Bilecik Şeyh Edebali University, Geography, Statistical analysis

*Sorumlu Yazar/Corresponding Author: arda.bay@bilecik.edu.tr

Geliş/Received: 16.05.2025 Kabul/Accepted: 1.12.2025 Yayın Tarihi/Online Published: 20.04.2026

Atıf/To Cite: Tunçel, H., Bay, A. (2026). Eğitimde yerelleşme sürecinin coğrafi analizi: Bilecik Şeyh Edebali Üniversitesi coğrafya bölümü öğrencileri örneği, *Coğrafi Bilimler Dergisi/Turkish Journal of Geographical Sciences*, 24 (1), 29-52. <https://doi.org/10.33688/aucbd.1699721>

EXTENDED ABSTRACT

1. Introduction

A review of the national literature reveals that only a limited number of studies exist on the rationale, effects, and outcomes of the “one university per province” policy. The reasons for implementing this policy are primarily linked to local economic development goals and political factors (Arap, 2010; Pereira et al., 2021). However, this process is also associated with unemployment, academic inflation, and a growing number of graduates (Abel & Deitz, 2009; Yalçıntaş & Akkaya, 2019). The literature indicates that there are insufficient studies that comprehensively evaluate the effects of this policy (Çokgezen & Altun, 2018).

Studies in geography examine the impact of universities on the development of cities from a spatial perspective. Indeed, research conducted in provinces such as Çanakkale, Balıkesir, Eskişehir, and Karabük demonstrates that universities have played a decisive role in these provinces' development (Aliğaoglu & Uzun, 2017; Ateş & Tunçel, 2023; Ateş, 2019; Çalışkan & Sarış, 2018; Işık & Uğraş, 2018). However, the literature includes studies on university mobility among geography students (Eren, 2020; Günel, 2019). These studies reveal that especially with the increase in the number of geography departments and quotas since 2008, students exhibit spatial mobility at the local or regional scales.

Despite being a policy that has been in place for quite some time, there are few studies in the literature on the relationship between universities and the “one university per province” policy and on localization. Existing studies on universities mainly focus on the relationship between universities and urban development, university preferences, institutional satisfaction, university and department image, and students' perceptions of the city at various universities and faculties. However, no publication has been found on the residential distribution of students at the relevant university and/or department over the years. This study aims to examine the validity of the stated policy of the Department of Geography at Bilecik Şeyh Edebali University and to assess the extent to which provincial universities fulfil their claims to local embeddedness, using this department as a case study. In particular, the assessment conducted by the Geography Department of Bilecik Şeyh Edebali University of the effects of the localization process in education on the development of universities and the provinces where they are located has provided important insights for understanding various aspects of this process.

Determining the changes in the regions of origin of students who have chosen the Geography Department of Bilecik Şeyh Edebali University from 2009 to the present, the reasons why students choose the city of Bilecik and the Geography Department of Bilecik Şeyh Edebali University, the satisfaction levels of students regarding the city of Bilecik and the university, and the identification of motivational factors, and to evaluate the “one university per province” policy at the provincial level of Bilecik.

2. Data and Methodology

2.1. Study group and Data Collection Tools

Quantitative research methods were used for data collection and evaluation in this study. The primary reason for choosing quantitative methods is that the research topic is suitable for producing measurable, comparable, and generalizable findings from a large sample. In the social sciences, the

quantitative approach is frequently used in studies that aim to reveal trends, attitudes, and perceptions related to a specific phenomenon through numerical data (Creswell, 2014; Neuman, 2014).

The study's primary dataset was derived from survey data. The population comprised 400 students enrolled in the Geography Department of the Faculty of Humanities and Social Sciences at Bilecik Şeyh Edebali University. The sample comprised 165 geography students who voluntarily participated in the survey. The surveys were administered to students face-to-face during the academic calendar month of May. The data obtained from the surveys were analyzed using statistical methods.

2.2. Data Analysis

The reasons why students choose Bilecik province were examined using tables and graphs; factor analysis and the ANOM test were used to assess students' satisfaction with the province, the university, and the geography department. The attitude scale questions in the surveys were analyzed using factor analysis; the question where students rated their university experience was analyzed using the ANOM test; and the elements that students liked and disliked about Bilecik Province were revealed using the “code cloud” tool, one of the analysis methods in the MAXQDA Software. Tables and graphs were used to analyze responses to the remaining survey questions.

In addition to the survey data, the study also utilized some basic data such as the enrollment year, gender, type of education, place of residence, and place of birth of geography students enrolled in the Geography Department of Bilecik Şeyh Edebali University between 2009 and 2023. These data were obtained from information forms located in the department archives and completed by students during their enrollment. Two-Step Cluster Analysis was used to analyze these data.

3. Findings

3.1. Spatial Distribution Characteristics of Students Who Chose the Geography Department at Bilecik Şeyh Edebali University Between 2009 and 2023

An examination of the distribution of the permanent residences of students who chose the Geography Department at Bilecik Şeyh Edebali University shows that these students come from almost every province in Turkey. Istanbul is the most populous province, with 295 students. This is followed by Bursa, with 138 students. However, students residing in the provinces of Burdur, Çankırı, and Tunceli have not chosen the Geography Department of Bilecik Şeyh Edebali University since 2009.

The seasonal changes in students' preferences for Bilecik Şeyh Edebali University were analyzed using cluster analysis. This revealed specific temporal and spatial differences in student preferences. Three variables (gender, type of education, and permanent residence) were used for the cluster analysis, yielding 14 groups.

Overall, the analysis indicates that students who choose the Geography Department primarily come to Bilecik Province from Istanbul and other provinces in the Eastern Marmara Region. The primary factors influencing this choice are geographical proximity and ease of transportation. This spatial concentration is also consistent with the regional student mobility process, which reflects the impact of the localization policy in education. However, it is noteworthy that students residing in provinces of the Southeastern Anatolia and Mediterranean regions have, during certain periods, chosen Bilecik Province. During periods when localization policies in education did not reflect student mobility, students who chose Bilecik considered the presence of relatives, recommendations from family, friends,

and teachers, and their own preferences. Furthermore, it was observed that in some periods significant differences existed between regular and second education, and between male and female students, depending on place of residence.

3.2. Reasons for Students Who Participated in the Survey Choosing Bilecik Province and the Geography Department at Bilecik Şeyh Edebali University

Analysis of survey results regarding students' university preferences indicates that regional mobility influences the university choices of students in the Geography Department at Bilecik Şeyh Edebali University. Indeed, the provinces of the Eastern Marmara Region are students' top choices. In fact, 58.8% of students listed Bilecik Province among their top three preferences. Among students who chose provinces in the Eastern Marmara Region, the influence of family, relatives, and friends and interest in the department are leading factors.

When the reasons for choosing the Geography Department at Bilecik Şeyh Edebali University were evaluated according to the students' places of residence, the provinces of the Eastern Marmara Region were mostly in the foreground predominated, 22% of the students took into account advice from family, friends, and teachers. In addition, proximity to the province of residence is among the factors influencing students' preferences. Proximity to major cities, ease of transportation, and the risk of making the wrong choice were other noteworthy factors mentioned by the students.

3.3. Perceptions and Thoughts of Students Who Participated in the Survey Regarding Bilecik Province and the University

The study included a series of questions aimed at eliciting students' thoughts, attitudes, and motivational factors regarding the city of Bilecik. These questions reveal how students perceive the city of Bilecik.

According to the results of the analysis, students' responses to the attitude-scale questions formed four distinct groups. The first group consists of students' awareness levels regarding their preferences for the city of Bilecik and the university. Although survey participants' awareness regarding their choice of Bilecik Şeyh Edebali University and the Department of Geography was above average, their knowledge of the city of Bilecik prior to choosing the university was below average. This result indicates that students deliberately chose Bilecik despite lacking sufficient knowledge about the city. The second group questioned the adequacy of the opportunities offered by the city of Bilecik and the university. Students rated the adequacy of the social, sporting, and socio-cultural opportunities offered to them as below average, whereas they rated the adequacy of educational opportunities as close to average. The third group gathered information about students continuing to live in Bilecik after graduation. Although students reported that the cost of living, in Bilecik is average, they expressed a below-average desire to remain in Bilecik or to pursue a master's degree after graduation. Indeed, after graduation, some students work in various factories in the province of Bilecik, teach, or settle in the city of Bilecik after marriage. In the fourth group, students' satisfaction with the university and the department was assessed. The students surveyed stated that they were highly satisfied with the university and the geography department, but they would not choose to study at a university in Bilecik again if given the opportunity. This result indicates that the opportunities the university offers are sufficient in many respects and that there is satisfaction with the quality of education in the department. On the other

hand, it clearly shows that the city's inadequacies are the most significant negative aspect that needs to be addressed.

4. Discussion and Conclusion

The findings, obtained specifically from the Geography Department of Bilecik Şeyh Edebali University, demonstrate the decisive role of the localization process in student mobility. It was determined that a significant portion of students who enrolled in the department since 2009 have come from geographically proximate regions, particularly large cities such as Bursa, Kocaeli, Sakarya, Eskişehir, and Istanbul. This situation parallels the results reached by Günel (2019) in the case of Harran University. Günel's study also states that geographical proximity is a determining factor in university preferences, that mobility has increased at the regional level, and that the department's sphere of influence has narrowed. Therefore, in the Bilecik example, localization policies result in student mobility occurring more at the regional than at the national level. Indeed, the COVID-19 pandemic and the subsequent economic crisis have further strengthened this trend. The vast majority of students have tended to prefer universities in regions closer to their families' homes during this period of economic difficulty.

Among the reasons students choose Bilecik, the influence of social networks such as family, friends, and teachers' recommendations has also been observed. This situation can be explained by the concepts of the “familiarity effect” and the “hometown network”, which are frequently emphasized in the migration literature (De Haas et al., 2019). In this context, guidance from individuals who have previously lived in Bilecik or who have positive information about the city plays a decisive role in students' preferences.

Bilecik Şeyh Edebali University presents significant economic and social opportunities for Bilecik, a small province in administrative terms. For localization policies to be effective in such provinces, initiatives that support student satisfaction and integration with the city must be developed. In this context;

- Ensuring regular and systematic transportation between the city and the campus,
- Increasing affordable food, recreation, sports, and accommodation facilities for students,
- Creating cinemas, bookstores, and social spaces that can meet students' cultural demands,
- Implementing local government policies that will strengthen university-city cooperation, should be among the priority issues.

In conclusion, while the “one university per province” policy has the potential to support local development, the success of this policy depends not only on the establishment of the university but also on the development of the socio-economic infrastructure and quality of life in the city where the university is located. The example of Bilecik shows that when this process is not managed in a balanced manner, university-city interaction can weaken, and localization goals can be achieved only to a limited extent.

1. Giriş

Türkiye’de üniversitelerin kuruluş ve gelişim aşamalarında dönemin siyasi süreç ve politikaları belirleyici bir etken olmuştur. Özellikle Cumhuriyetin ilk yıllarında devletin geleceğinin gençlerin elinde olduğu ve gelişim yolunun her alanda nitelikli eğitimden geçmesi gerektiği kabul edilmiştir. Bu nedenle eğitime büyük önem verilmiş ve bu düşünce politikada da yerini almıştır. Nitekim Cumhuriyetin ilk yıllarında eğitim-öğretim faaliyetlerinin halk arasında yaygınlaşması için çaba gösterilmiş, özellikle ilköğretim düzeyinde önemli adımlar atılmıştır. Üniversitelerle ilgili ilk düzenleme ise Cumhuriyetin kuruluşundan yaklaşık 10 yıl sonra hayata geçirilmiştir. 31 Mayıs 1933 tarihinde kabul edilerek 6/6/1933 tarih ve 2420 sayılı Resmi Gazete ile yürürlüğe giren 2252 numaralı Üniversite Kanunu (Akyüz, 2007; Arslan, 2005; Namal & Karaköy, 2011; RESMÎ GAZETE, 1933) ilk girişimlerden biri olmuştur. Bu kanun sonrası var olan üniversitelere ek olarak yeni üniversiteler kurulmuştur. Fakat yeni kurulan üniversiteler o dönemin büyük illeri ile sınırlı kalmıştır. Üniversite kanununun çıkarıldığı 1933 yılından 1980 yılına kadar çoğunluğu dönemin büyük illerinde olmak üzere sadece 19 üniversite açılmıştır (Sargın, 2007). 1982 yılında YÖK’ün kuruluşu, küreselleşme sürecinin etkileri, dünya ile bütünleşme kapsamında neoliberal politikaların uygulanmaya başlaması ve devlet üniversitelerine ek olarak vakıf üniversitelerinin de kurulmasıyla birlikte üniversite sayılarında artış yaşanmıştır. 1982-2003 yılları arasında 57 yeni üniversite kurulmuştur (Sallan Gül & Gül, 2014; Sargın, 2007). Üniversite sayılarındaki asıl değişim ise 2002 yılında AK Parti hükümetleriyle birlikte yaşanmıştır. Türkiye’de 2002 sonrası dönemde Avrupa Birliği normlarına uyum süreci kapsamında neoliberal politikalar tekrardan uygulanmaya başlanmıştır. Bu politik sürecin eğitim faaliyetlerine yansımaları ise 2006 yılında uygulamaya konulan Türkiye’de “*her ile bir üniversite*” politikasıyla olmuştur (Yalçıntaş & Akkaya, 2019). Böylece Türkiye genelinde yeni üniversitelerin açılması ve eğitimde yerelleşme süreci başlamıştır. Nitekim 2006-2011 arası dönemde Türkiye’de il merkezlerinin yanı sıra bazıları ilçe merkezlerinde olmak üzere 87 üniversite daha kurulmuştur (Günay & Günay, 2011).

Üniversitelerin yaygınlaşmasında önemli etkiye sahip olan eğitimde yerelleşme süreci “okul merkezli yönetim, ailelerin eğitim finansmanına katılımı, bölgeler arası farklar, özelleştirme ve piyasalaşma ve hesap verebilirlik” gibi kavramlardan oluşmaktadır (Ömür, 2017). Bu kavramlar çerçevesinde ulusal ölçekte birtakım politikalar ve stratejiler geliştirilmiştir. Üniversitelerin Türkiye ölçeğinde yaygınlaşması öğrencilerin buldukları şehirlerdeki üniversiteleri tercih etmelerini artırıcı bir etki yaratmıştır. Böylece üniversiteler buldukları kentlerin kalkınma, istihdam oluşumu, yerel veya bölgesel ölçekte öğrenci hareketliliği hedeflerine ulaşmada önemli katkılar sağlamıştır (Gürel & Gül, 2024; Şişman & Turan, 2003; Yalçıntaş & Akkaya, 2019).

Ulusal literatür incelendiğinde, “her ile bir üniversite” politikası sürecinin gerekçeleri, etkileri ve sonuçlarına ilişkin çalışmaların sınırlı sayıda olduğu görülmektedir. Bu politikanın uygulanma gerekçelerinin çoğunlukla yerel ekonomik kalkınma hedefleri ve siyasi faktörlerle ilişkilendirildiği belirtilmektedir (Arap, 2010; Pereira vd., 2021). Ancak aynı zamanda bu sürecin, akademik enflasyon ve mezun sayısındaki artışa bağlı işsizlik sorununu beraberinde getirdiği de vurgulanmaktadır (Abel & Deitz, 2009; Yalçıntaş & Akkaya, 2019). Literatürde, söz konusu politikanın etkilerini kapsamlı biçimde değerlendiren araştırmaların sayıca yetersiz olduğu yönündeki tespitler de dikkat çekicidir (Çokgezen & Altun, 2018).

Üniversiteler üzerine yapılan çalışmalara genel olarak bakıldığında, araştırmaların disiplinler

arası bir çeşitlilik sergilediği, farklı yöntem ve bakış açılarıyla zenginleştiği görülmektedir. Bu çalışmalar içerisinde önemli bir bölüm, üniversiteler ile kentsel gelişim arasındaki ilişkilere odaklanmıştır (Akengin & Kaygı, 2013; Çalışkan & Sarış, 2018; Hu vd., 2025; Işık & Uğraş, 2018; Işık ve Başaran, 2021; Oral vd., 2019). Bunun yanı sıra, öğrencilerin üniversite tercihlerine, okul memnuniyetine ve üniversite imajına ilişkin araştırmalar da literatürde geniş yer tutmaktadır (Ateş & Kılınç, 2013; Bakır vd., 2016; Demirci, 2017; Erkuş vd., 2020; Erol vd., 2012; Gökulu, 2020; Karatekin Alkoç, 2017; Naralan & Kaleli, 2012; Öztaş vd., 2020; Şimşek vd., 2019; Yıldız vd., 2017). Bu çalışmalar, yükseköğretim kurumlarının yalnızca eğitimsel değil, aynı zamanda sosyal, ekonomik ve mekânsal boyutlarıyla da kent yaşamına entegre olduğunu göstermektedir.

Diğer bir çalışma grubu, öğrencilerin kent imajı ve algılarını konu edinmiştir (Aliğaoğlu & Uzun, 2017; Alkan & Yılmaz Çıldam, 2019; Öztaş vd., 2020; Tunçel, 2009; Yavuz & Karabulut, 2018; Yazgan, 2022). Bu araştırmalar, öğrencilerin üniversite aracılığıyla kentle kurdukları mekânsal ve sosyo-kültürel ilişkileri ortaya koymakta; üniversitelerin kent kimliği üzerindeki dolaylı etkilerine ışık tutmaktadır. Ayrıca son yıllarda yapılan bazı çalışmalarda, üniversite şehri kavramının ölçütleri ve belirleyicileri tartışılmıştır (Ateş, 2019; Ateş & Tunçel, 2023).

Özellikle coğrafya disiplini bağlamında yapılan çalışmaların, üniversitelerin kentlerin gelişimine etkilerini mekânsal bir perspektifle ele aldığı görülmektedir. Nitekim Çanakkale, Balıkesir, Eskişehir ve Karabük gibi illerde yapılan araştırmalar, bu şehirlerin gelişim süreçlerinde üniversitelerin belirleyici bir rol üstlendiğini göstermektedir (Aliğaoğlu & Uzun, 2017; Ateş & Tunçel, 2023; Ateş, 2019; Çalışkan & Sarış, 2018; Işık & Uğraş, 2018). Bununla birlikte, coğrafya öğrencilerinin üniversite hareketliliği üzerine yapılan çalışmalar da literatürde yer almaktadır (Eren, 2020; Günal, 2019). Bu araştırmalar, özellikle 2008 yılından itibaren coğrafya bölümlerinin ve kontenjanlarının artışıyla birlikte, öğrencilerin yerel veya bölgesel ölçekte mekânsal hareketlilik sergilediklerini ortaya koymaktadır.

Sonuç olarak, literatür incelendiğinde Türkiye’de üniversitelerin yalnızca eğitim kurumları olarak değil, aynı zamanda kentsel, ekonomik ve mekânsal dönüşümün önemli aktörleri olarak ele alındığı görülmektedir. Ancak “her ile bir üniversite” politikası özelinde yapılan çalışmaların sayıca sınırlı oluşu, bu alanda yapılacak araştırmaların hâlen büyük bir potansiyel taşıdığını göstermektedir.

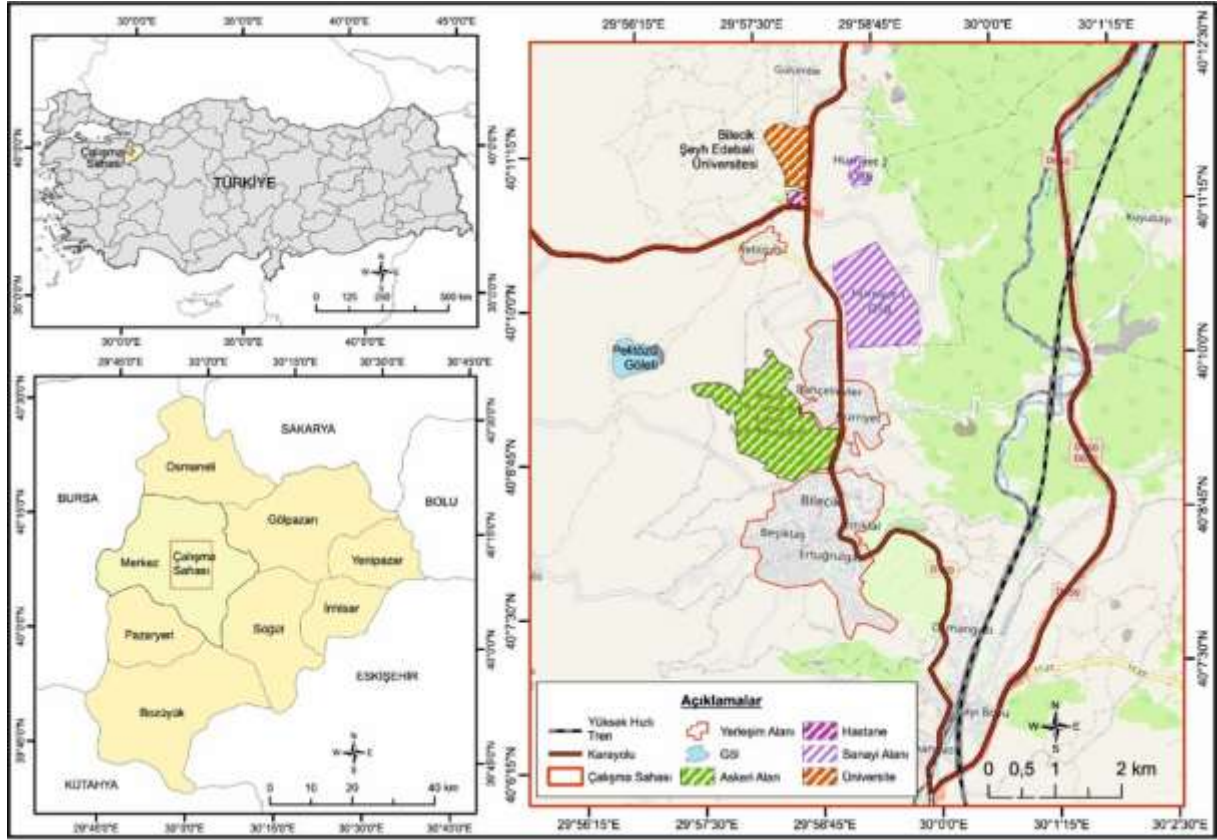
2007 yılında kurulan Bilecik (Şeyh Edebali) (27 Nisan 2012 tarih ve 28276 sayılı Resmi Gazetede yayımlanarak yürürlüğe giren kanunla Bilecik Üniversitesi adı Bilecik Şeyh Edebali Üniversitesi olarak değişmiştir) Üniversitesi eğitimde yerelleşme çabalarının arttığı dönemi yansıtan önemli bir örneği teşkil etmektedir. 2009-2010 yılında ek yerleştirme ile gelen öğrencilerle eğitim faaliyetine başlayan Coğrafya Bölümü Bilecik Şeyh Edebali Üniversitesi Fen-Edebiyat Fakültesinde (İnsan ve Toplum Bilimleri Fakültesi) (26.07.2022 tarihli ve 5868 sayılı Resmi Gazetede yayımlanarak yürürlüğe giren kanunla Fen-Edebiyat Fakültesi adı İnsan ve Toplum Bilimleri Fakültesi olarak değişmiştir) açılan ilk bölümlerinden biridir. Yaklaşık on beş senedir eğitim faaliyetlerini sürdüren coğrafya bölümünü tercih eden öğrencilerin köken bölgelerinde yıllar içerisinde yaşanan değişim, Bilecik Şeyh Edebali Üniversitesi Coğrafya Bölümünü tercih sebepleri, üniversitenin Bilecik şehrinin gelişimine etkisi ve öğrencilerin Bilecik kenti, üniversite ve coğrafya bölümüne dair görüşleri dikkate değerdir.

Oldukça uzun süredir uygulanan bir politika olmasına rağmen literatürde üniversiteler ile “*her ile bir üniversite*” politikası arasındaki ilişki ve yerelleşmeyle ilgili az sayıda çalışma bulunmaktadır.

Alan yazında üniversiteler üzerine yapılan çalışmaların ağırlıklı olarak, üniversite ve kentsel gelişim arasındaki ilişki; çeşitli üniversite ve fakültelerde okuyan öğrencilerin üniversite tercihi, kurum memnuniyetleri, üniversite ve bölüm imajı ile öğrencilerin kent algıları üzerine olduğu görülmektedir. Ancak ilgili üniversite ve/veya bölüm öğrencilerinin yıllara göre ikamet yeri dağılışı üzerine yapılmış herhangi bir yayına rastlanılmamıştır. Çalışmanın araştırma problemini belirtilen politikanın “Bilecik Şeyh Edebali Üniversitesi, Coğrafya Bölümü” için geçerliliği sorgulanarak, örneklem kitle üzerinden taşra üniversitelerinin yerellik iddiasındaki yerinin incelenmesi oluşturmaktadır. Özellikle eğitimde yerleşme sürecinin üniversiteler ve üniversitelerin buldukları illerin gelişimlerine etkilerinin Bilecik Şeyh Edebali Üniversitesi Coğrafya Bölümü üzerinden değerlendirilmesi bu sürecin çeşitli yönleriyle anlaşılmasında önemli ipuçları sunmuştur.

2009 yılından günümüze kadar Bilecik Şeyh Edebali Üniversitesi Coğrafya Bölümünü tercih eden öğrencilerin köken bölgelerinde yıllara göre yaşanan değişimlerin belirlenmesi, öğrencilerin Bilecik kentini ve Bilecik Şeyh Edebali Üniversitesi Coğrafya Bölümünü tercih etme nedenleri, öğrencilerin Bilecik kenti ve üniversite ile ilgili memnuniyet durumları ve motivasyon unsurlarının ortaya konulması, “her ile bir üniversite” politikasının Bilecik ili ölçeğinde değerlendirilmesi çalışmanın amacını oluşturmaktadır.

Marmara Bölgesi’nde yer alan Bilecik ilinin merkez ilçesi 40° 00' 00"-40° 20' 00" kuzey enlemleri ile 29° 40' 00"-30° 10' 00" doğu boylamları arasında bulunmaktadır (Şekil 1). İlin batısında Bursa, güneybatısında Kütahya, güneydoğu ve doğusunda Eskişehir, kuzeydoğusunda Bolu, kuzeyinde ise Sakarya ve Kocaeli illeri yer almaktadır. TÜİK verilerine göre il merkezinin nüfusu 2024 yılı itibarıyla 82.403'tür. Kentin ekonomisinde sanayi sektörünün önemli bir payı vardır. Merkez ilçede yer alan Bien ve Porland fabrikaları önemli istihdam sahalarıdır. Kentin gelişiminde 2007 yılında kurulan Bilecik Şeyh Edebali Üniversitesi önemli bir paya sahiptir. Özellikle üniversitede görev yapan akademik/idari personelin ve eğitim gören öğrencilerin barınma, yeme-içme ve sosyal ihtiyaçlarına yönelik yeni konut alanları ve iş sahalarının inşası kentin gelişimine katkı sağlamıştır.



2. Materyal ve Yöntem

2.1. Çalışma Grubu ve Veri Toplama Araçları

Çalışmada veri toplama ve değerlendirme sürecinde nicel araştırma yöntemleri kullanılmıştır. Nicel yöntemlerin tercih edilmesinin temel nedeni, araştırma konusunun geniş bir örneklem üzerinden ölçülebilir, karşılaştırılabilir ve genellenebilir bulgular elde etmeye elverişli olmasıdır. Sosyal bilimlerde nicel yaklaşım, özellikle belirli bir olguya ilişkin eğilimleri, tutumları ve algıları sayısal veriler aracılığıyla ortaya koymayı amaçlayan çalışmalarda sıklıkla kullanılmaktadır (Creswell, 2014; Neuman, 2014).

Bu bağlamda, Bilecik Şeyh Edebali Üniversitesi Coğrafya Bölümünü tercih eden öğrencilerin köken bölgelerindeki değişimleri incelemek, öğrencilerin Bilecik kenti ve üniversiteye yönelik tercih nedenleri, memnuniyet düzeyleri ve motivasyon unsurlarını belirlemek ve “her ile bir üniversite” politikasının Bilecik ili ölçeğindeki yansımalarını değerlendirmek için nicel veriler, hem nesnel ölçüm imkânı sağlaması hem de istatistiksel analizlerle değişkenler arasındaki ilişkilerin belirlenmesine olanak tanınması açısından tercih edilmiştir. Dolayısıyla bu çalışmada nicel yöntemlerin kullanılması, araştırma sorularına sistematik, ölçülebilir ve karşılaştırılabilir yanıtlar üretme gerekliliğinden kaynaklanmakta olup, bu yönüyle literatürde benzer yöntemle yürütülen üniversite–kent ilişkisi ve öğrenci algısı araştırmalarıyla (Akengin & Kaygı, 2013; Ateş & Tunçel, 2023; Öztaş vd., 2020) uyumludur.

Araştırmanın temel veri seti anketlerden elde edilen veriler tarafından oluşturulmuştur. Bilecik Şeyh Edebali Üniversitesi, İnsan ve Toplum Bilimleri Fakültesi, Coğrafya Bölümüne kayıtlı 400 öğrenci araştırmanın çalışma evrenini oluşturmaktadır. Anket uygulamasına gönüllü katılan 165 coğrafya öğrencisi ise örneklem kitleyi oluşturmuştur. Örneklem alınan öğrencilere ilişkin bazı temel bilgiler

çizelge 1 de gösterilmiştir. 32 sorudan oluşan anket üç bölümden oluşmaktadır. İlk bölümde öğrencilere ait temel bazı bilgiler; ikinci bölümde öğrencilerin üniversite tercihleri ve bu tercihler üzerinde etkili olan faktörler; üçüncü bölümde ise öğrencilerin Bilecik ili ve üniversiteye yönelik memnuniyet durumlarına yönelik sorular yer almıştır.

Çizelge 1. Anket uygulanan öğrencilere ilişkin bazı temel bilgiler

Değişkenler	Alt Değişkenler	n	(%)	Değişkenler	Alt Değişkenler	n	(%)	
Cinsiyet	Erkek	74	44,8	İkametgah ya da kalınan yerin niteliği	KYK yurdu	115	69,7	
	Kadın	91	55,2		Özel yurt	3	1,8	
Toplam		165	100		Apart/Pansiyon	16	9,7	
Sınıf	Birinci sınıf	49	29,7		Kiralık ev	19	11,5	
	İkinci sınıf	38	23		Aile/Tanıdık yeri/yanı	8	4,8	
	Üçüncü sınıf	41	24,8		Kamu misafirhanesi	1	0,6	
	Dördüncü sınıf	37	22,4		Bilecik'te kalmıyorum	3	1,8	
Toplam		165	100		Toplam	165	100	
Öğretim Türü	Normal Öğretim	125	75,8					
	İkinci Öğretim	40	24,2					
Toplam		165	100					

Anketler, öğrencilere Mayıs ayı akademik takvim dönemi içerisinde yüz yüze görüşme tekniğiyle uygulanmıştır. Uygulanan anketlerden elde edilen veriler, istatistiksel yöntemler kullanılarak analiz edilmiştir.

2.1. Veri Analizi

Öğrencilerin Bilecik ilini tercih etme nedenleri tablo ve grafikler yardımıyla; öğrencilerin Bilecik iline, üniversiteye ve coğrafya bölümüne yönelik memnuniyetlerinin ortaya konulmasında Faktör Analizi ve ANOM testi kullanılmıştır. Anketlerde yer alan tutum ölçeği soruları faktör analizi ile; öğrencilerin üniversite deneyimlerini puanladıkları soru ANOM testi ile; öğrencilerin Bilecik iline yönelik sevdikleri ve sevmedikleri unsurlar ise MAXQDA programının analiz yöntemlerinden biri olan “kod bulutu” aracı ile ortaya konmuştur. Ankette yer alan diğer soruların analizinde ise tablo ve grafiklerden yararlanılmıştır.

Çalışmada anket verilerine ek olarak 2009-2023 yılları arasında Bilecik Şeyh Edebali Üniversitesi Coğrafya Bölümüne kayıtlı coğrafya öğrencilerinin kayıt yılı, cinsiyet, öğrenim türü, ikamet yeri ve doğum yeri bilgileri gibi bazı temel veriler de kullanılmıştır. Bunlar bölüm arşivinde bulunan ve öğrencilere kayıt olmaları sırasında doldurtulan bilgi fişlerinden elde edilmiştir. Bu verilerin çözümlenmesinde İki Aşamalı Kümeleme Analizinden faydalanılmıştır. Kümeleme analizi birbiriyle benzer özellikler gösteren grupları, değişkenleri veya nesnelere bir araya getirerek yeni kümeler, gruplar oluşturmayı hedefleyen birçok değişkenli istatistiksel analizdir (Han, 2012). Burada amaç yeni oluşan gruplar veya kümeler hakkında genel çıkarımlarda veya tahminlerde bulunmaktır (Kalaycı, 2010). Bu sayede Bilecik Şeyh Edebali Üniversitesi Coğrafya Bölümüne 2009-2023 arasında kayıtlı öğrencilerin daimi ikamet yerlerinde yaşanan dönemsel ve mekânsal değişimler analiz edilmiştir.

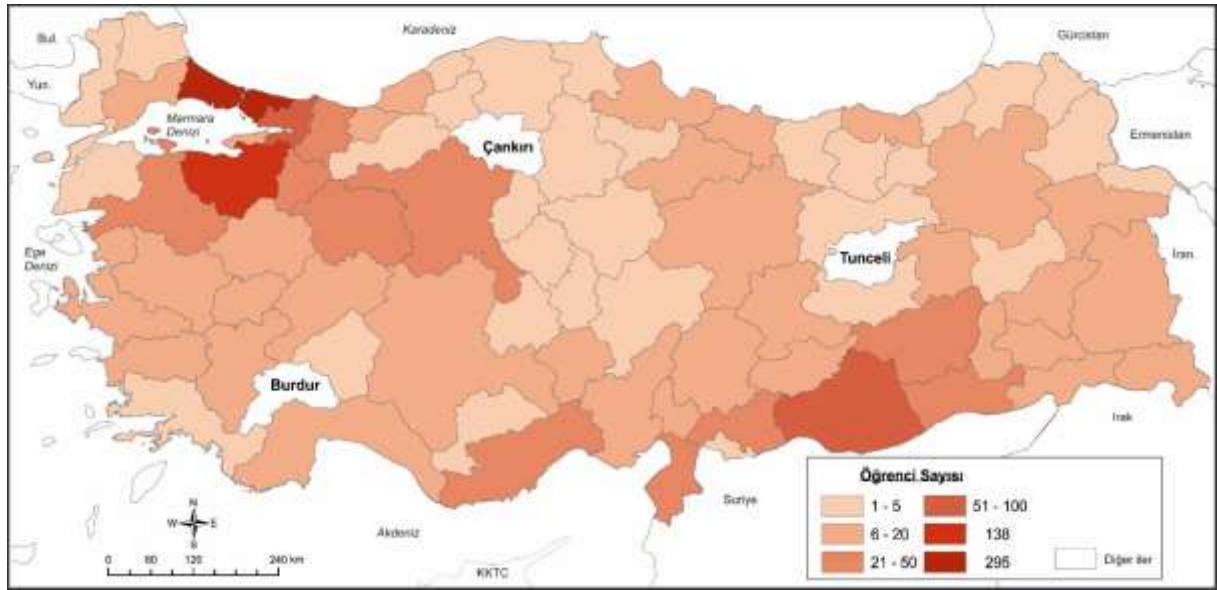
Çalışmada analizlerden elde edilen bazı sonuçların gösteriminde tematik haritalardan faydalanılmıştır. Özellikle Kümeleme Analizinden elde edilen sonuçların gösteriminde; Bilecik Şeyh Edebali Üniversitesi Coğrafya Bölümüne kayıtlı öğrencilerin ikamet ettiği illerin ve doğum yerlerinin bölgesel yoğunluğuna göre dağılışı özelliklerini ortaya koymada tematik haritalar önemli bilgiler

sunmuştur. Tematik haritalar oluşturulurken altlık olarak 12 bölgeden oluşan İstatistiksel Bölge Birimleri Sınıflandırması kullanılmıştır.

3. Bulgular

3.1. 2009-2023 Yılları Arasında Bilecik Şeyh Edebali Üniversitesi Coğrafya Bölümünü Tercih Eden Öğrencilerin Mekânsal Dağılışı Özellikleri

Bilecik Şeyh Edebali Üniversitesi Coğrafya Bölümünü tercih eden öğrencilerin daimi ikametgahlarının dağılışına bakıldığında, Türkiye'nin neredeyse her ilinden öğrenci mevcuttur (Şekil 2). 295 öğrenci ile İstanbul en fazla ikamet edilen ildir. Bunu 138 öğrenci ile Bursa izlemektedir. Ancak diğer taraftan Bilecik Şeyh Edebali Üniversitesi Coğrafya Bölümü, 2009'dan günümüze kadar Burdur, Çankırı ve Tunceli illerinde oturan öğrenciler tarafından hiç tercih edilmemiştir.



Şekil 2. Bilecik Şeyh Edebali Üniversitesi Coğrafya Bölümü öğrencilerinin daimi ikametgahları (2009-2023)

Öğrencilerin Bilecik Şeyh Edebali Üniversitesi tercihlerinin dönemsel değişimleri kümeleme analizi ile test edilmiştir. Bu sayede öğrenci tercihlerinde belirli olan dönemler arası farklılıklar ve mekânsal değişimler ortaya konmuştur. Kümeleme analizi için üç farklı değişken (cinsiyet, öğrenim türü, daimi ikamet yeri) kullanılmış ve 14 farklı grup elde edilmiştir (Çizelge 2). Haritaların oluşturulmasında kullanılan 14 grup aynı zamanda 2009'dan 2023'e 14 farklı eğitim-öğretim döneminde kayıt olan Coğrafya öğrencilerinin ikamet yeri illerini göstermektedir. Bununla birlikte haritalar analiz sonuçlarına göre oluşan mekânsal dağılışı gösterdiği için sadece istatistiksel olarak oluşan anlamlı farkları (kümeleri) içermektedir. Bu yüzden analiz sonucu elde edilen kümeler dışındaki illerden Bilecik iline gelen öğrenciler haritalarda yer almamıştır.

Çizelge 2. Kümeleme analizi sonuçlarına göre oluşan gruplar ve küme sayıları

Grup	1. Grup		2. Grup			3. Grup		
Küme	1. Küme (%37)	2. Küme (%63)	1. Küme (%30)	2. Küme (%38)	3. Küme (%32)	1. Küme (%36)	2. Küme (%16)	3. Küme (48)
Değişken	Kadın	Erkek	Erkek	Kadın	Erkek	Normal Öğretim	Normal Öğretim	İkinci Öğretim
	Doğu Marmara	Batı Karadeniz	Normal Öğretim	Normal Öğretim	İkinci Öğretim	Erkek	Erkek	Kadın
	Normal Öğretim	Normal Öğretim	İstanbul	İstanbul	Doğu Marmara	İstanbul	Güneydoğu Anadolu	Akdeniz

Grup	4. Grup		5. Grup		6. Grup	
Küme	1. Küme (%53)	2. Küme (%47)	1. Küme (%50)	2. Küme (%50)	1. Küme (%36)	2. Küme (%16)
Değişken	Kadın	Erkek	İkinci Öğretim	Normal Öğretim	Normal Öğretim	Normal Öğretim
	İstanbul	İstanbul	Erkek	Erkek	Erkek	Erkek
	İkinci Öğretim	Normal Öğretim	İstanbul	İstanbul	İstanbul	Güneydoğu Anadolu

Grup	7. Grup			8. Grup		
Küme	1. Küme (%33)	2. Küme (%23)	3. Küme (%44)	1. Küme (%31)	2. Küme (%32)	3. Küme (%37)
Değişken	Erkek	Erkek	Kadın	İkinci Öğretim	Normal Öğretim	Normal Öğretim
	İkinci Öğretim	Normal Öğretim	Normal Öğretim	Erkek	Erkek	Erkek
	İstanbul	İstanbul	İstanbul	İstanbul	İstanbul	İstanbul

Grup	9. Grup			10. Grup		11. Grup		
Küme	1. Küme (%28)	2. Küme (%24)	3. Küme (%48)	2. Küme (%50)	3. Küme (%50)	1. Küme (%25)	2. Küme (%18)	3. Küme (57)
Değişken	Erkek	Erkek	Erkek	İkinci Öğretim	Normal Öğretim	Erkek	Erkek	Erkek
	İkinci Öğretim	Normal Öğretim	Normal Öğretim	Erkek	Kadın	İkinci Öğretim	İkinci Öğretim	Normal Öğretim
	Güneydoğu Anadolu	Doğu Marmara	İstanbul	Güneydoğu Anadolu	Doğu Marmara	Güneydoğu Anadolu	Akdeniz	Doğu Marmara

Grup	12. Grup		13. Grup		14. Grup		
	1. Küme (%40)	2. Küme (%60)	1. Küme (%48)	2. Küme (%52)	1. Küme (%30)	2. Küme (%14)	3. Küme (%56)
Değişken	İkinci Öğretim	Normal Öğretim	Kadın	Erkek	İkinci Öğretim	İkinci Öğretim	Normal Öğretim
	Doğu Marmara	Doğu Marmara	Normal Öğretim	Normal Öğretim	Erkek	Kadın	Erkek
	Erkek	Kadın	Doğu Marmara	Doğu Marmara	Doğu Marmara	İstanbul	Doğu Marmara

Öğrencilerin 2009-2013 arası dönemde Bilecik ili tercihleri ele alındığında;

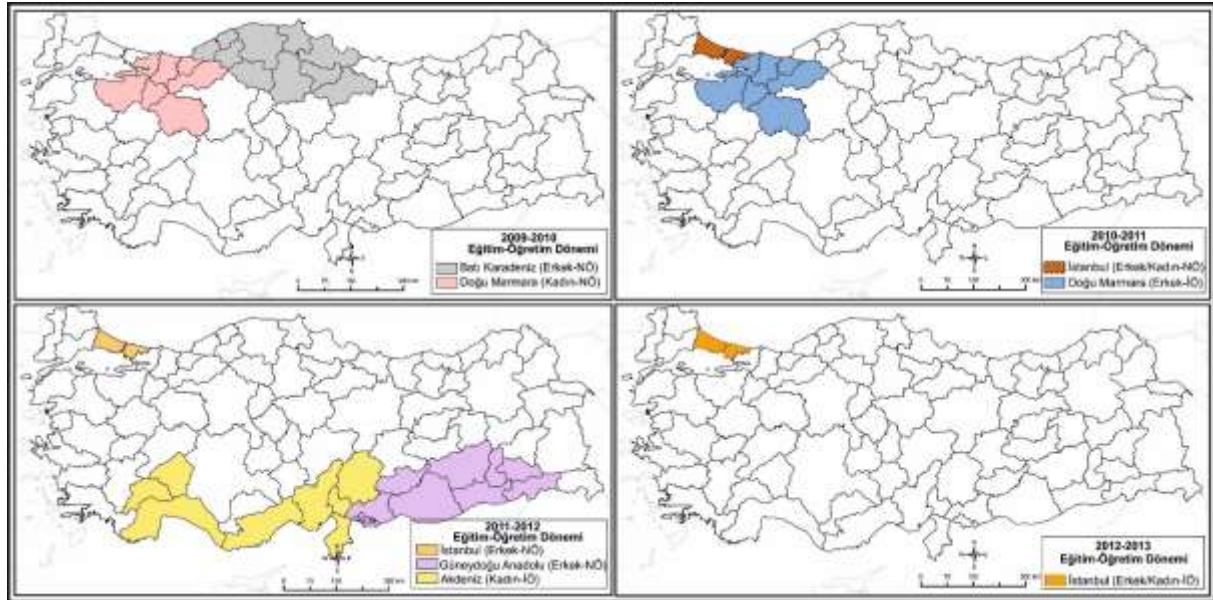
a- 2009-2010 döneminde normal öğretim kadın öğrencilerin çoğunlukla Doğu Marmara'da bulunan illerden geldikleri, normal öğretim erkek öğrencilerin ise Bilecik iline Batı Karadeniz'de bulunan illerden geldikleri belirlenmiştir (Şekil 3).

b- 2010-2011 döneminde ikinci öğretim erkek öğrencilerin Doğu Marmara Bölgesi illerinden, normal öğretim kadın ve erkek öğrencilerin ise İstanbul ili çoğunlukta olduğu görülmektedir.

c- 2011-2012 döneminde normal öğretim erkek öğrenciler İstanbul ve Güneydoğu Anadolu Bölgesi illerinden, ikinci öğretim kadın öğrenciler de Akdeniz Bölgesi illerinden Bilecik ilini tercih etmişlerdir.

d- 2012-2013 döneminde ise ikinci öğretim erkek ve kadın öğrencilerin belirgin bir düzeyde İstanbul ilinden Bilecik'e geldikleri tespit edilmiştir.

2009-2013 arası, 2011-2012 dönemi hariç, bölgesel öğrenci hareketliliğinin ön planda olduğu görülmektedir. Özellikle İstanbul ve Doğu Marmara Bölgesi illerinden Bilecik iline gelen öğrencilerin coğrafi mesafe yakınlığını dikkate alarak tercih ettikleri görülmüştür.



Şekil 3. Kümleme analizine göre Bilecik Şeyh Edebali Üniversitesini tercih eden öğrencilerin daimi ikametgahları (2009-2013)

Öğrencilerin 2013-2017 arası dönemde Bilecik ili tercihleri ele alındığında;

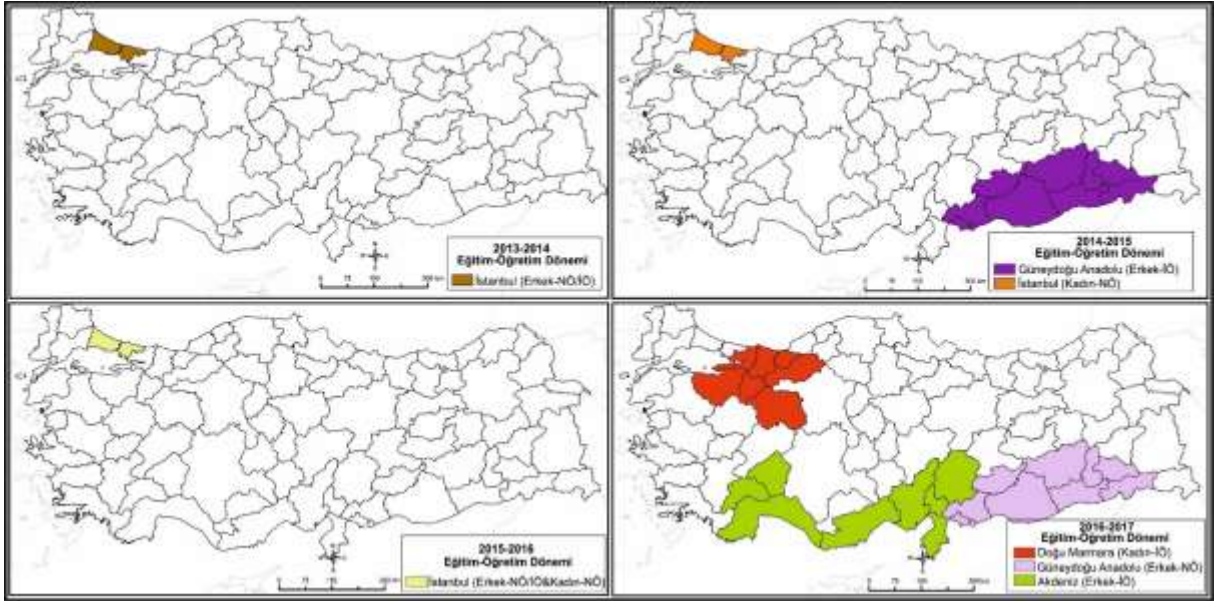
e- 2013-2014 döneminde normal ve ikinci öğretim erkek öğrencilerin tümü İstanbul ilinden (şekil 4) gelmişlerdir,

f- 2014-2015 döneminde normal öğretim kadın öğrencilerin İstanbul ilinden, ikinci öğretim erkek öğrencilerin ise Güneydoğu Anadolu Bölgesinden Bilecik iline geldikleri dikkati çekmektedir.

g- 2015-2016 döneminde normal ve ikinci öğretim erkek ile normal öğretim kadın öğrencilerden büyük kısmının daimi ikametgahlarının İstanbul olması dikkat çekicidir.

h- 2016-2017 döneminde ikinci öğretim kadın öğrenciler Doğu Marmara Bölgesi illerinden, normal öğretim erkek öğrenciler Güneydoğu Anadolu Bölgesi illerinden ve ikinci öğretim erkek öğrenciler Akdeniz bölgesi illerinden Bilecik iline gelmişlerdir.

2013-2017 döneminin en dikkat çekici özelliği Bilecik ilini tercihte bir cinsiyet farkının olmasıdır, bu dönemde kadın öğrencilerin Bilecik ili tercihinde coğrafi mesafe yakınlığını ve YHTnin devreye girmesinin etkisiyle ulaşım kolaylığını da gözetmiş olmaları ihtimali yüksektir. Nitekim 2014-2017 arası dönemde Bilecik iline gelen kadın öğrencilerin İstanbul ve Doğu Marmara Bölgesi illerinden geldikleri görülmüştür. Aynı dönemde Bilecik ilini tercih eden erkek öğrencilerin ise köken bölgelerinin Güneydoğu Anadolu ve Akdeniz Bölgesi illeri olduğu tespit edilmiştir. Bu durum erkek öğrencilerin kadın öğrencilere kıyasla coğrafi mesafe bakımından Bilecik'e uzak olan illerde eğitim faaliyetlerine daha fazla katılım sağlamaları ile açıklanabilmektedir.



Şekil 4. Kümelenme analizine göre Bilecik Şeyh Edebali Üniversitesini tercih eden öğrencilerin daimi ikametgahları (2013-2017)

Öğrencilerin 2017-2020 arası dönemde Bilecik ili tercihleri ele alındığında;

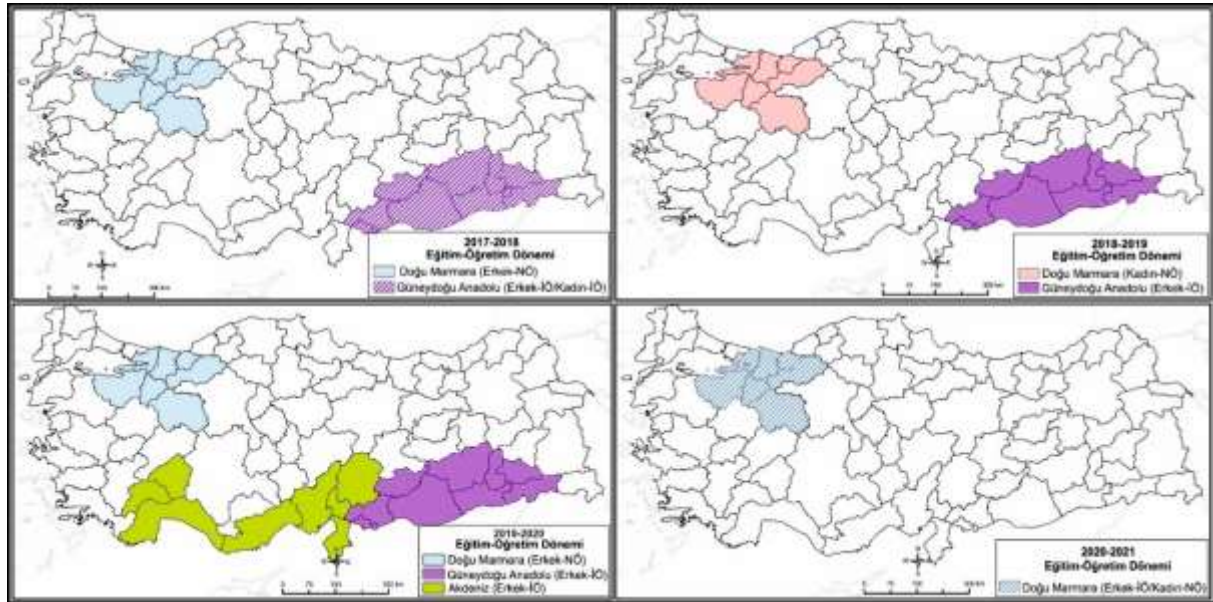
i- 2017-2018 döneminde, Doğu Marmara Bölgesi illerinden sadece normal öğretim erkek öğrencilerin geldiği belirlenirken, Güneydoğu Anadolu Bölgesi illerinden ikinci öğretim için hem erkek hem kadın öğrencilerin benzer sayıda geldiği tespit edilmiştir (Şekil 5).

j- 2018-2019 dönemi mekânsal hareketlilik bir önceki dönemle aynıdır. Bu dönemde normal öğretim kadın öğrencilerin Doğu Marmara Bölgesi illerinden, ikinci öğretim erkek öğrencilerin ise Güneydoğu Anadolu Bölgesi illerinden gelmiş olması belirgindir.

k- 2019-2020 dönemi öğrenci hareketliliğinde analiz sonuçları bakımından en dikkat çekici nitelik, erkek öğrencilerin belirgin bir fark oluşturmalarıdır. Bu dönem normal öğretim erkek öğrenciler Doğu Marmara Bölgesi illerinden, ikinci öğretim erkek öğrenciler ise çoğunlukla Güneydoğu Anadolu ve Akdeniz Bölgesi illerinden Bilecik iline gelmişlerdir.

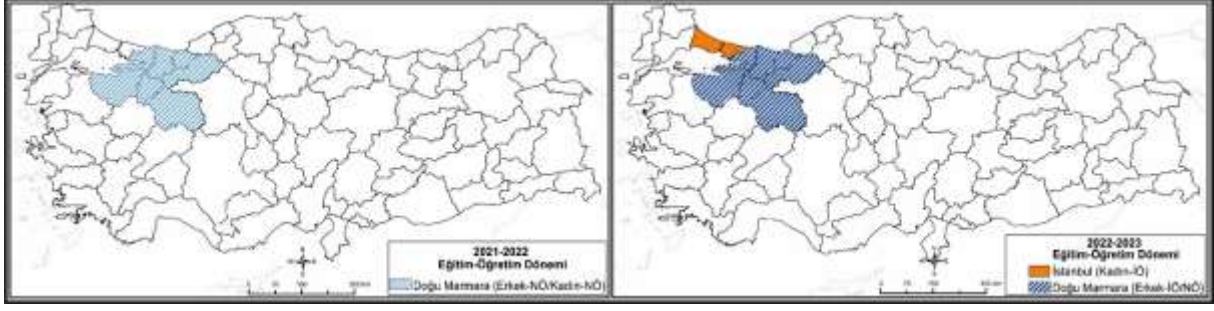
l- 2020-2021 döneminde ise mekânsal hareketlilik bakımından belirgin bir farklılık oluşmuştur. Bu dönemde normal öğretim kadın öğrenciler ile ikinci öğretim erkek öğrenciler çoğunlukla Doğu Marmara Bölgesi illerinden Bilecik iline gelmişlerdir.

2017-2020 arası dönemin belirgin birkaç özelliği bulunmaktadır. Öncelikle, coğrafi mesafe yakınlığının Bilecik Şeyh Edebali Üniversitesi Coğrafya Bölümü'nü tercih etmede etken olarak hem erkek öğrenciler hem de kadın öğrenciler üzerinde dikkate değer bir önem taşıdığını söylemek mümkündür. Nitekim Doğu Marmara Bölgesi illerinin bu dört eğitim-öğretim dönemi içinde belirgin düzeyde olduğu görülmektedir. Bunun yanında 2020-2021 dönemi dışında neredeyse her dönem daimi ikametgahı Güneydoğu Anadolu Bölgesi illerinde olan öğrencilerin Bilecik ilini tercih ettikleri tespit edilmiştir.



Şekil 5. Kümelenme analizine göre Bilecik Şeyh Edebali Üniversitesini tercih eden öğrencilerin daimi ikametgahları (2017-2021)

Öğrencilerin son devre olan 2021-2023 arası dönemde Bilecik ili tercihleri ele alındığında; 2021-2022 dönemi ve sonrasında öğrenci hareketliliğinde belirgin bir mekânsal kümelenmenin varlığı açıktır (Şekil 6). Bu mekânsal kümelenmenin belirginleşmesinde ana etken hiç şüphesiz 2020 yılında ortaya çıkan ve 2022 yazında sönmülenen Covid-19 pandemisidir. Pandemi sonrası ise ülke genelinde yükselişe geçen enflasyon artışı ile beraber yaşam şartlarında meydana gelen zorluklar etkili olmuştur. Nitekim 2021-2023 arası dönemde öğrencilerin yukarıda belirtilen sebeplerin de etkisiyle coğrafi mesafe yakınlığını dikkate aldıkları ve çoğunlukla Doğu Marmara Bölgesi illerinden Bilecik iline geldikleri belirlenmiştir.



Şekil 6. Kümeleme analizine göre Bilecik Şeyh Edebali Üniversitesini tercih eden öğrencilerin daimi ikametgahları (2021-2023)

Analiz sonuçları genel olarak değerlendirildiğinde, Coğrafya bölümünü tercih eden öğrencilerin çoğunlukla İstanbul ve Doğu Marmara Bölgesinde bulunan illerden Bilecik iline geldikleri belirlenmiştir. Bu tercihteki ana etkenin coğrafi mesafe yakınlığı ve ulaşım kolaylığı olduğu açıktır. Bu mekânsal yoğunlaşma, eğitimde yerleşme politikasının etkisini ortaya koyan bölgesel öğrenci hareketliliği süreci ile de uyum göstermektedir. Bununla birlikte Güneydoğu Anadolu ve Akdeniz Bölgesi illerinde ikamet eden öğrencilerin belirli dönemlerde Bilecik ilini tercih etmiş olmaları dikkat çekici bir husustur. Eğitimde yerleşme politikalarının öğrenci hareketliliğine yansımadağı bu dönemlerde, Bilecik’i tercih eden öğrencilerin kendi tercihleri dışında, tanıdık akraba varlığının yanı sıra aile, arkadaş, öğretmen tavsiyesini dikkate aldıklarını söylemek mümkündür. Ayrıca bazı dönemlerde ikamet edilen yerlere göre normal öğretim ile ikinci öğretim ve erkek öğrenciler ile kadın öğrenciler arasında belirgin düzeyde farklılıklar olduğu gözle çarpılmaktadır.

3.2. Anket Uygulanan Öğrencilerin Bilecik İlini ve Bilecik Şeyh Edebali Üniversitesi Coğrafya Bölümünü Tercih Etme Sebepleri

Bilindiği gibi üniversite tercihleri, üniversite sınavından alınan puana ve sıralamaya göre yapılmaktadır. Öğrencilerin üniversite tercihlerinde birçok faktör etkili olabilmektedir. Bunlar arasında tanıdık-akraba-arkadaş varlığı, aile-arkadaş-öğretmen tavsiyesi, ikamet edilen ile yakınlık, tercih edilen şehir-üniversite faktörü, tercih edilen bölüm sevgisi ve bölümden mezun olduktan sonra iş bulma imkânları önde gelen faktörler arasında gösterilebilir.

Anket uygulanan öğrencilerin üniversite tercihlerine yönelik sonuçlar incelendiğinde, Bilecik Şeyh Edebali Üniversitesi, Coğrafya Bölümü öğrencilerinin üniversite tercihlerinde bölgesel hareketliliğin etkisi belirgindir. Nitekim öğrencilerin ilk tercihlerinde Doğu Marmara Bölgesi illeri önde gelmektedir (Çizelge 3). Hatta öğrencilerin %58,8’i Bilecik ilini ilk üç tercih arasında belirtmiştir. Doğu Marmara Bölgesindeki illeri tercih eden öğrencilerin tercih nedenleri arasında aile-akraba-arkadaş faktörü ve bölüm ilgisi önde gelen faktörler arasında bulunmaktadır.

Çizelge 3. Anket uygulanan öğrencilerin üniversite tercih nedenleri

Asıl İkametgâh Bölgesi		Tercih Edilen İlk Üniversite Nedeni								Toplam
		Aile, Akraba, Arkadaş Faktörü Varlığı	Bölüm Sevgisi/İlgisi	İş Bulma İmkânı	Öğretmen Tavsiyesi	Şehir Faktörü	Tercih Listesini Doldurmak İçin	Üniversite Faktörü	Tercih Nedeni Belirtmeyen	
Üniversite Tercihindeki İlk İlin Bulunduğu Bölge	Akdeniz	3	3	1	1	2	1	-	2	13
	Batı Anadolu	2	4	1	1	1	1	-	-	10
	Batı Karadeniz	-	1	-	-	-	1	-	1	3
	Batı Marmara	3	6	-	-	-	-	1	2	12
	Doğu Karadeniz	-	-	1	-	1	-	-	1	3
	Doğu Marmara	31	21	2	-	4	4	2	11	75
	Ege	3	6	-	-	2	1	1	2	15
	Güneydoğu Anadolu	5	1	-	-	1	-	-	-	7
	İstanbul	1	2	-	-	-	-	-	1	4
	Orta Anadolu	2	1	-	-	-	-	-	-	3
	Ortadoğu Anadolu	1	-	-	-	-	-	-	-	1
	Belirtmeyen	-	-	-	-	-	-	-	19	19
	Toplam	51	45	5	2	11	8	4	39	165

Anket uygulanan öğrencilerin ikamet ettikleri yerlere göre Bilecik Şeyh Edebali Üniversitesi Coğrafya Bölümü tercih nedenleri değerlendirildiğinde, çoğunlukla Doğu Marmara Bölgesi illerinin ön planda olduğu ve öğrencilerin %22'sinin aile-arkadaş-öğretmen tavsiyesini dikkate aldıkları görülmektedir (Çizelge 4, Şekil 7). Özellikle de Bilecik ili hakkında bilgisi olan aile fertleri, arkadaş ve öğretmen gibi kişilerin yönlendirmeleri bu faktörde etkili olmuştur. Bunun yanında ikamet edilen ile yakınlık nedeni de öğrencilerin tercihlerinde etkili olan faktörler arasında yer almaktadır. Bilecik ilini tercih eden öğrencilerin çoğunlukla kente yakın konumda bulunan illerde (Doğu Marmara Bölgesi) ikamet ediyor olmaları bu faktörde belirleyici olmuştur. Büyükşehirlere yakınlık, ulaşım kolaylığı ve yanlış tercih yapılması öğrencilerin belirtmiş olduğu diğer dikkate değer faktörlerdir.

Çizelge 4. Anket Uygulanan öğrencilerin ikamet ettikleri yerlere göre Bilecik ilini tercih nedenleri

Asıl İkametgâh Bölgesi		Bilecik İlinin Tercih Edilme Nedeni						Toplam	
		Aile, arkadaş, öğretmen tavsiyesi	Aile, arkadaş varlığı	Ulaşım kolaylığı	Büyükşehirlere yakınlık	İkamet edilen ile yakınlık	Yanlış tercih		Şehir faktörü
İkamet Edilen İlin Bulunduğu Bölge	Akdeniz	1	-	3	-	-	-	1	5
	Batı Anadolu	3	1	1	-	1	-	-	6
	Batı Karadeniz	1	1	-	-	-	-	1	3
	Batı Marmara	2	-	1	-	-	1	-	4
	Doğu Karadeniz	-	-	1	-	2	-	-	3
	Doğu Marmara	14	2	5	4	8	9	-	42
	Ege	2	-	-	-	5	3	1	11
	Güneydoğu Anadolu	4	1	-	2	2	1	-	10
	İstanbul	5	-	1	4	2	1	-	13
	Kuzeydoğu Anadolu	-	-	-	1	2	1	-	4
	Orta Anadolu	1	-	-	-	-	-	-	1
	Ortadoğu Anadolu	3	1	-	-	-	1	-	5
	Toplam	36	6	12	11	22	17	3	107



Şekil 7. Anket uygulanan öğrencilerin Bilecik Şeyh Edebali Üniversitesi, Coğrafya Bölümünü tercih etme nedenleri

3.3. Anket Uygulanan Öğrencilerin Bilecik İli ve Üniversiteye Yönelik Algı ve Düşünceleri

Öğrencilerin hayatlarının belirli bir bölümünde yaşadıkları üniversite deneyiminde, üniversitenin bulunduğu şehrin sunmuş olduğu imkânlar önemlidir. Bu imkânlar öğrenciler tarafından olumlu karşılanırken, beklenti ve ihtiyacı karşılama konusundaki yetersizlikler olumsuz algı ve yargı oluşturmaktadır. Ulaşım kolaylığı, şehrin idari ölçek bakımından büyük veya küçük olması, şehrin öğrencilere çeşitli sosyal, kültürel, sportif imkânlar sunması, yeme-içme imkânlarının veya alanlarının çeşitli ve ekonomik bakımdan uygun olması tercih edilmesini sağlayan etkenler arasındadır.

Çalışmada öğrencilerin Bilecik şehrine dair düşüncelerini, tutumlarını ve motivasyon unsurlarını öğrenme amaçlı birtakım sorular sorulmuştur. Bu sorular Bilecik şehrinin öğrenciler tarafından nasıl algılandığını ortaya koymaktadır.

Katılımcıların “Bilecik şehrinin en sevdiğiniz özelliği nedir?” sorusuna verdikleri cevaplar incelendiğinde, Bilecik şehrinin özellikle büyükşehirlere göre sakin bir yaşam ve şehir içi ulaşım kolaylığı sunması, idari ölçek bakımından diğerlerine eş ama büyümemiş, kasaba niteliğinden henüz tümüyle kurtulamamış bir şehir olması ve konum olarak çevresinde bulunan büyükşehirlere (Bursa, Sakarya, Kocaeli, Eskişehir vb.) coğrafi mesafe bakımından yakın olması gibi özelliklerinin ön planda olduğu görülmektedir (Şekil 8-a). Bununla birlikte yaşam maliyetinin uygunluğu ve şehirler arası ulaşım kolaylığı (özellikle Eskişehir, Ankara, İstanbul, Kocaeli, Sakarya ve Konya gibi yerlere YHT varlığı) gibi imkânlar da diğer önemli özelliklerdir. Diğer taraftan YHT imkânı bulunmayan Bursa’ya ulaşım zahmetli ve problemlidir.

Katılımcılara “Bilecik şehrinin en sevmediğiniz özelliği nedir?” sorusu sorulduğunda, en fazla söylenen olumsuz özellik Bilecik şehrinin sosyal imkânlar bakımından yetersiz olmasıdır (Şekil 8-b). Bununla birlikte şehrin idari ölçek bakımından küçük olması ve şehir içi ulaşım sıkıntısı da belirtilen olumsuz konulardır.

Öğrencilerin Bilecik şehrinin idari ölçek bakımından küçük bir şehir olmasına yönelik farklı söylemlerde bulunmaları gelmiş oldukları şehirden kaynaklanmaktadır. Özellikle ikamet yerleri büyükşehir olan ve Bilecik şehrini tercih eden öğrenciler için, Bilecik şehri idari ölçek bakımından

küçük bir şehirdir. Büyükşehirler dışından gelen öğrenciler için ise, Bilecik şehrinin idari ölçek bakımından küçük olması olumlu karşılanmaktadır.



Şekil 8. Anket Uygulanan öğrencilere göre Bilecik Şehrinin benimsenme sebepleri (a) ve Bilecik Şehrinde eksikliği hissedilenler-yetersizlikler (b)

Ankette 17-30 arasında yer alan 14 adet soru 5'li likert ölçeği kullanılarak hazırlanmıştır. Bu soruların cevapları 1 kesinlikle katılmıyorum, 2 katılmıyorum, 3 kararsızım/fikrim yok, 4 katılıyorum, 5 kesinlikle katılıyorum şeklinde puanlandırılmıştır. Öğrencilerin Bilecik Şeyh Edebali Üniversitesi, Coğrafya Bölümü ve Bilecik şehrine yönelik tutum ve düşünceleri faktör analizi ile test edilmiştir. Faktör analizi bu aşamada öğrencilere sorulan tutum ölçeği sorularının hem gruplandırılmasını hem de daha az boyuta indirgeyerek yorumlanmasını kolaylaştırmıştır.

Çizelge 5 incelendiğinde, anket uygulanan öğrencilerin Bilecik Şeyh Edebali Üniversitesi, Coğrafya Bölümü ve Bilecik şehrine yönelik tutum ve düşüncelerinin faktör analizi sonuçları (KMO değeri 0,814 ve Bartlett Testi sonucu $p < 0,001$) bakımından uygun olduğu görülmüştür (Çizelge 5).

Analiz sonuçlarına göre öğrencilerin tutum ölçeği sorularına verdikleri cevaplar dört farklı grup oluşturmuştur. İlk grupta öğrencilerin Bilecik şehri ve üniversite tercihlerinin bilinç düzeyleri yer almaktadır. Nitekim anket uygulanan öğrencilerin, Bilecik Şeyh Edebali Üniversitesi ve Coğrafya Bölümünü tercih etmelerine yönelik bilinç düzeyleri ortalamanın üzerindeyken; üniversite tercihleri öncesi Bilecik şehrine dair bilgi düzeyleri ortalamanın altındadır. Bu sonuç bize öğrencilerin Bilecik şehrinin bilinçli tercih ettiklerini fakat Bilecik ile ilgili bilgilerinin yeterli düzeyde olmadığını göstermektedir. İkinci grupta Bilecik şehrinin ve üniversitenin sunduğu imkânların yeterliliği sorgulanmıştır. Öğrenciler kendilerine sunulan sosyal, sportif ve sosyo-kültürel imkânların yeterliliğini ortalamanın altında bulurken; sunulan eğitim imkânlarının yeterliliğini ortalama ya da yakın olarak cevaplamışlardır. Üçüncü grupta öğrencilerin mezuniyet sonrası Bilecik'te yaşamlarını sürdürmelerine yönelik bilgiler elde edilmiştir. Öğrenciler her ne kadar Bilecik şehrinin yaşam maliyeti bakımından ortalama düzeyde olduğunu belirtse de, mezuniyet sonrası Bilecik'te yaşamlarını sürdürme veya yüksek lisans yapma konusunda ortalamanın altında bir isteğe sahiptirler. Nitekim mezuniyet sonrası kimi öğrenciler Bilecik ilinde yer alan çeşitli fabrikalarda çalışmakta, öğretmenlik yapmakta veya evlilik sonrası yaşamlarını Bilecik şehrinde idame ettirmektedirler. Dördüncü grupta öğrencilerin üniversite ve bölüme ilişkin memnuniyet düzeyleri sorgulanmıştır. Anket uygulanan öğrenciler yüksek oranda üniversiteden ve coğrafya bölümünden memnun olduklarını fakat imkân verilse tekrar Bilecik şehrinde üniversite okumayı tercih etmeyeceklerini belirtmişlerdir. Bu sonuç üniversitenin sunduğu imkanların pek çok yönüyle yeterli olduğunu ve bölümde alınan eğitim kalitesinden duyulan memnuniyeti

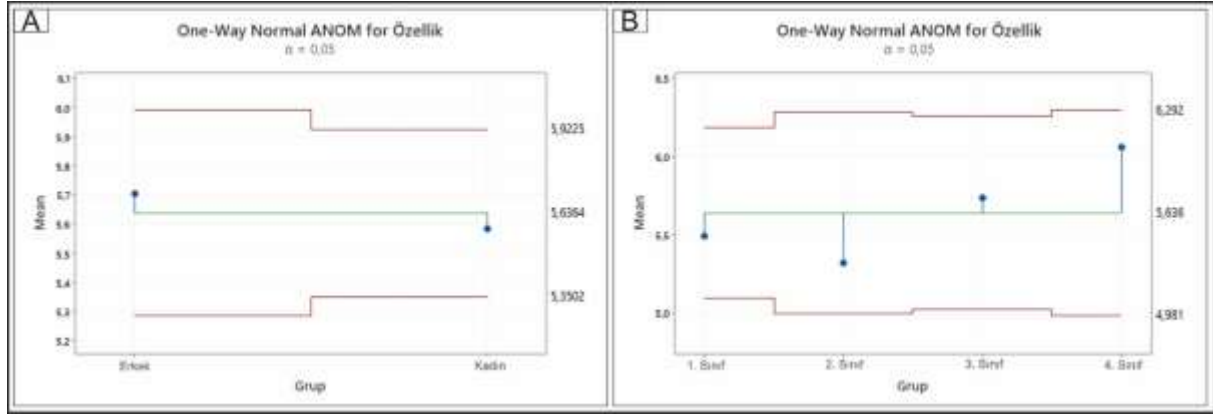
yansıtmaktadır. Diğer taraftan şehrin yetersizliklerinin ise en önemli olumsuz ve dönüştürülmesi gereken yanı olduğunu açıkça göstermektedir.

Çizelge 5. Anket uygulanan öğrencilerin Bilecik Şeyh Edebali Üniversitesi, Coğrafya Bölümü ve Bilecik İline yönelik tutum ve düşüncelerinin faktör analizi sonuçları

Faktörler	Değişkenler	Ort.	Faktör Yükleri	Açıklanan Varyans	Öz Değer
Bilinçli Tercih Etme (BTE)	BTE24	3,64	0,815	32,903	4,606
	BTE23	3,18	0,794		
	BTE22	2,63	0,671		
İmkân Yeterliliği (İY)	İY20	2,24	0,929	14,01	1,961
	İY21	2,65	0,861		
	İY19	2,96	0,713		
	İY29	1,73	0,526		
Bilecik'te Yaşama İsteği (BYİ)	BYİ27	2,06	0,779	10,762	1,507
	BYİ28	2,99	0,733		
	BYİ26	2,64	0,59		
	BYİ30	2,14	0,487		
Memnuniyet Durumu (MD)	MD17	3,49	0,861	7,292	1,021
	MD18	3,96	0,818		
	MD25	2,63	0,57		
Değerlendirme Kriterleri	Kaiser-Meyer-Olkin Measure of Sampling Adequacy: 0,814 Approx. Chi-Square: 833,278507 Bartlett's Test of Sphericity: 0,000 Extraction Method: Principal Components Rotation Method: Direct Oblimin Açıklanan Varyans Toplamı: 64,966				

Açıklama: Tabloda 5 en yüksek, 1 en düşük ve 3 ortalama olarak alınmıştır.

Öğrencilerin Bilecik Şeyh Edebali Üniversitesi deneyiminin 1'den 10'a kadar puanlanmasına (1 çok kötü – 10 çok iyi) yönelik sorunun çıktısı ANOM analizi ile ortaya konulmuştur. ANOM yöntemi öğrencilerin vermiş oldukları cevapların ortalamaları üzerinden grup karşılaştırmalarına imkân vermiştir. Nitekim Bilecik Şeyh Edebali Üniversitesi deneyimine yönelik erkek öğrencilerin kadın öğrencilere göre ortalamasının0 üzerinde puan verdikleri görülmektedir (Şekil 9). Sınıflar üzerinden bir değerlendirme yapıldığında ise, birinci ve ikinci sınıf öğrencilerinin üniversite deneyimlerinden memnuniyet oranları ortalamasının altında kalmıştır. Üçüncü ve dördüncü sınıf öğrencilerinin ise üniversite deneyiminden elde ettikleri memnuniyetin ortalamasının üzerinde olduğu belirlenmiştir. Bu sonuç öğrencilerin tek başlarına yaşama ve üniversite hayatına uyum sağlama süreçlerinin zaman aldığını ve memnuniyet duygusunun zaman geçtikçe arttığını bir başka ifadeyle şehirdeki imkan kısıtlarını kabullenmenin zaman aldığını göstermektedir. Özellikle birinci ve ikinci sınıf öğrencilerinin başka bir ilde yeni bir ortama kolaylıkla alışamadıklarını bu yüzden de memnuniyet durumlarının düşük olduğunu ortaya koymaktadır.



Şekil 9. Anket uygulanan öğrencilerin cinsiyet (A) ve sınıf (B) değişkenine göre Bilecik Şeyh Edebali Üniversitesi deneyiminin analiz sonuçları (şekilde yeşil çizgi ortalama değeri, kırmızı çizgiler ise alt ve üst uç değerleri göstermektedir.)

4. Tartışma ve Sonuç

Türkiye’de 2006 yılı sonrasında uygulamaya konulan “her ile bir üniversite” politikası, yükseköğretimin mekânsal dağılımında köklü bir dönüşümü beraberinde getirmiştir. Bu politika, neoliberal kalkınma stratejileri doğrultusunda, yükseköğretim kurumlarının ülke geneline yayılması ve bölgesel kalkınmayı desteklemesi hedefiyle şekillenmiştir. Aradan geçen yaklaşık on sekiz yıllık süreçte üniversite bulunmayan illerde yükseköğretim kurumlarının kurulması, yerleşme politikasının somut bir yansıması olarak değerlendirilmektedir. Bu bağlamda Bilecik Şeyh Edebali Üniversitesi örneği, söz konusu politikanın küçük ölçekli kentlerde yarattığı mekânsal, ekonomik ve sosyal etkileri ortaya koyma açısından dikkat çekicidir.

Bilecik Şeyh Edebali Üniversitesi Coğrafya Bölümü özelinde elde edilen bulgular, yerleşme sürecinin öğrenci hareketliliği üzerindeki belirleyici rolünü göstermektedir. 2009 yılından itibaren bölüme kayıt yaptıran öğrencilerin önemli bir kısmının coğrafi mesafe bakımından yakın bölgelerden —özellikle Bursa, Kocaeli, Sakarya, Eskişehir ve İstanbul gibi büyükşehirlerden— geldikleri tespit edilmiştir. Bu durum, Günal (2019)’ın Harran Üniversitesi örneğinde ulaştığı sonuçlarla paralellik göstermektedir. Günal’ın çalışmasında da üniversite tercihlerinde coğrafi mesafe yakınlığının belirleyici olduğu, bölgesel düzeyde hareketliliğin arttığı ve bölümün etki alanının daraldığı ifade edilmiştir. Dolayısıyla, Bilecik örneğinde de yerleşme politikaları sonucunda öğrenci hareketliliğinin ulusal ölçekte değil, daha çok bölgesel düzeyde gerçekleştiği görülmektedir. Nitekim Covid-19 pandemisi ve sonrasındaki ekonomik kriz dönemi, bu eğilimi daha da güçlendirmiştir. Öğrencilerin büyük çoğunluğu ekonomik koşulların zorlaştığı bu dönemde ailelerine daha yakın bölgelerdeki üniversiteleri tercih etme eğilimi göstermiştir.

Öğrencilerin Bilecik’i tercih etme nedenleri arasında aile, arkadaş ve öğretmen tavsiyeleri gibi sosyal ağların etkili olduğu da görülmüştür. Bu durum, göç literatüründe sıklıkla vurgulanan “tanıdık etkisi” ya da “hemşehri ağı” kavramlarıyla açıklanabilir (De Haas vd., 2019). Bu bağlamda daha önce Bilecik’te yaşamış veya şehir hakkında olumlu bilgiye sahip bireylerin yönlendirmeleri, öğrenci tercihlerinde belirleyici bir rol oynamaktadır.

Bilecik şehrini tercih eden coğrafya öğrencilerinin cinsiyet durumuna göre de farklılıklar mevcuttur. Bu durum aslında yerleşme politikasına bağlı gelişen bölgesel hareketliliğin dışında bir yapı oluşturmaktadır. Nitekim kadın öğrenciler genellikle coğrafi olarak yakın bölgelerden Bilecik’i tercih ederken, erkek öğrencilerin tercihleri daha uzak bölgeleri kapsamaktadır. Bu bulgu, ailelerin kız

çocuklarını güvenlik, ulaşım ve konaklama koşulları bakımından daha yakın illerdeki üniversitelere yönlendirme eğilimiyle açıklanabilir.

Yerleşme politikalarının küçük ölçekli illere kazandırdığı üniversiteler, o yerleşmelerin ekonomik ve sosyal gelişimi açısından önemli bir potansiyel taşımaktadır. Ancak bu potansiyelin sürdürülebilir biçimde kullanılabilmesi, üniversite-şehir etkileşiminin niteliğine bağlıdır. Bilecik örneğinde, öğrencilerin büyük çoğunluğu üniversitenin sunduğu eğitimsel olanaklardan memnun olsa da, şehrin sunduğu sosyo-kültürel, yeme-içme ve rekreasyon olanaklarını yetersiz bulduklarını ifade etmişlerdir. Bu durum, küçük kentlerin altyapı ve donanım yetersizliklerinin öğrenci memnuniyetini ve şehre aidiyet duygusunu olumsuz etkilediğini göstermektedir.

Bilecik şehrinin öğrencilere sunduğu avantajlar arasında sakin yaşam ortamı, güvenli kent yapısı ve YHT (Yüksek Hızlı Tren) bağlantıları sayesinde çevre illere kolay ulaşım olanakları öne çıkmaktadır. Ancak öğrencilerin şehirde uzun vadede yaşamaya veya mezuniyet sonrası Bilecik'te kalmaya ilişkin olumsuz tutumları, şehir ile üniversite arasındaki sosyal bağın zayıf olduğunu göstermektedir.

Bilecik Şeyh Edebali Üniversitesi, idari ölçek bakımından küçük bir il olan Bilecik için hem ekonomik hem de sosyal anlamda önemli bir fırsat sunmaktadır. Yerleşme politikalarının bu gibi illerde etkili olabilmesi için, öğrenci memnuniyetini ve şehirle bütünleşmeyi destekleyen politikaların geliştirilmesi gerekmektedir. Bu kapsamda;

- şehir ile kampüs arasındaki ulaşımın düzenli ve sistemli hale getirilmesi,
- öğrencilere yönelik uygun fiyatlı yeme-içme, rekreasyon, spor ve barınma alanlarının artırılması,
- öğrencilerin kültürel taleplerini karşılayabilecek sinema, kitapçı ve sosyal mekânların oluşturulması,
- üniversite-şehir işbirliğini güçlendirecek yerel yönetim politikalarının uygulanması, öncelikli konular arasında olmalıdır.

Sonuç olarak “her ile bir üniversite” politikası yerel kalkınmayı destekleme potansiyeline sahip olsa da, bu politikanın başarısı yalnızca üniversitenin kurulmasıyla değil, aynı zamanda o üniversitenin bulunduğu kentin sosyo-ekonomik altyapısının ve yaşam kalitesinin geliştirilmesiyle mümkündür. Bilecik örneği, bu sürecin dengeli biçimde yönetilmediğinde üniversite-şehir etkileşiminin zayıflayabileceğini ve yerleşme hedeflerinin sınırlı düzeyde gerçekleşebileceğini göstermektedir.

Katkı Oranları

Yazar Adı	Katkı Türleri (Birden fazla seçilebilir)
Harun Tunçel	Araştırma Tasarımı, Yöntem, Yazma, Ölçme Araçlarının Geliştirilmesi
Arda Bay	Veri Toplama, Analiz, Yöntem, Yazma, Ölçme Araçlarının Geliştirilmesi

Çıkar Çatışması

Yazar(lar), bu çalışmanın hazırlanması ve yayımlanması sürecinde çıkar çatışması oluşturabilecek herhangi bir ticari veya finansal ilişki içinde olmadığını beyan eder.

Referanslar/References

- Abel, J. R., & Deitz, R. (2012). Do colleges and universities increase their region's human capital?. *Journal of Economic Geography*, 12(3), 667-691. <https://doi.org/10.1093/jeg/lbr020>
- Akengin, H. & Kaykı, A. (2013). Şehirleşme üniversite ilişkisine bir örnek: Gazimağusa, *Marmara Coğrafya Dergisi Sayı*, 28, 501-525. <https://dergipark.org.tr/tr/pub/marucog/article/3943>
- Akyüz, Y. (2000). *Türk eğitim tarihi* (1. Baskı). Milli Eğitim Basımevi.
- Aliağaoğlu, A. & Uzun, A. (2017). Üniversite öğrencilerinin şehir imajlarına yönelik bir araştırma: Balıkesir üniversitesi örneği, *Afyon Kocatepe Üniversitesi Sosyal Bilimler Dergisi*, 19(1), 39-58. <https://doi.org/10.5578/jss.49665>
- Alkan, A. & Yılmaz Çıldam, S. (2019). Üniversite öğrencilerinin kent imajlarına yönelik bir araştırma: Siirt üniversitesi örneği. *Türk Coğrafya Dergisi*, 73, 90-95. <https://doi.org/10.17211/tcd.602568>
- Arap K. S. (2010). Türkiye yeni üniversitelerine kavuşurken: Türkiye’de yeni üniversiteler ve kuruluş gerekçeleri, *Ankara Üniversitesi SBF Dergisi*, 65(1), 1-29. https://doi.org/10.1501/SBFder_0000002156
- Arslan, M. (2005). Cumhuriyet dönemi üniversite reformları bağlamında üniversitemizde demokratiklik tartışmaları, *Sosyal Bilimler Enstitüsü Dergisi*, 1(18), 23-49. <https://dergipark.org.tr/en/pub/eruosbilder/article/253048>
- Ateş, D. (2019). *Üniversite şehri kriterleri üzerine bir çalışma: Eskişehir örneği*, [Yayımlanmamış yüksek lisans tezi]. Bilecik Şeyh Edebali Üniversitesi Sosyal Bilimler Enstitüsü.
- Ateş, D. & Tunçel, H. (2023). Üniversite şehri kriterleri: Eskişehir örneği. *Coğrafi Bilimler Dergisi/ Turkish Journal of Geographical Sciences*, 21(2), 198-234. <https://doi.org/10.33688/aucbd.1260029>
- Ateş, M. & Kılınç, Y. (2013). Üniversite öğrencilerinin coğrafya bölümlerini tercih etmelerinde lise coğrafya öğretmenlerinin etkisi, *Marmara Coğrafya Dergisi*, 28, 47-63. https://dergipark.org.tr/tr/pub/marucog/article/3924?issue_id=475
- Bakır, N. O., Arslan, F. M. & Gegez, A. E. (2016). Üniversite öğrencilerinde memnuniyet oluşturan unsurların saptanması: Marmara Üniversitesi işletme fakültesi öğrencileri ile bir araştırma, *Marmara Üniversitesi İktisadi ve İdari Bilimler Dergisi*, 38(1), 93-125, <https://doi.org/10.14780/iidb.69451>
- Creswell, J. W. (2014). *Research desing: qualitative, quantitative and mixed methods approaches* (Vol. 54). United State of America: Sage Publications.
- Çalışkan, V. & Sarıç, F. (2008). Çanakkale şehrinde üniversite ve konut ilişkisi, *Doğu Coğrafya Dergisi*, 13(20), 215-237.
- Çokgezen, M. & Altun, T. (2018). Üniversitelerin bölge ekonomisine katkısı ve ‘Her ile bir üniversite’ politikası: Türkiye’ye ilişkin çalışmalar üzerinden kısa bir değerlendirme. İçinde Karagül, M., Kaya, L. G. ve Sungur, O. (ed.), Bölgesel kalkınma ve bölge bilimi üzerine yazılar (307-319). Nobel Akademik Yayıncılık.
- De Haas, H., Castles, S., & Miller, M. J. (2019). *The age of migration: International population movements in the modern world*. Bloomsbury Publishing.
- Demirci, M. (2017). Üniversite öğrencilerinin bölüm tercihlerinin ve tercih sonuçlarının istatistiki analizler ile incelenmesi, *BEU Akademik İzdüşüm*, 2(1). 23-40.
- Erkuş, H., Oral, T. & Sever, S. (2020). Üniversite öğrencilerinin bölüm tercihlerini etkileyen faktörler üzerine bir araştırma, *Dicle Üniversitesi İktisadi ve İdari Bilimler Fakültesi Dergisi*, 10(20), 261-275.
- Erol, A., Yergin, H. & Mercan, M. (2012). Üniversite öğrencilerinin üniversite tercihlerinin belirleyicileri: Hakkâri örneği, *Sosyal ve Beşerî Bilimler Dergisi*, 4(2). 1309-8012.

- Gökulu, G. (2020). Sosyal bilimler alanında öğrenim gören üniversite öğrencilerinin eğitim memnuniyeti ölçeğinin geliştirilmesi, *Uluslararası Toplum Araştırmaları Dergisi*, 15(23), 1790-1808. <https://doi.org/10.26466/opus.6465481790-1808>
- Günay, D. & Günay, A. (2011). 1933'den günümüze Türk yükseköğretiminde niceliksel gelişmeler, *Yükseköğretim ve Bilim Dergisi*, 1(1), 1-22. <https://doi.org/10.5961/jhes.2011.001>
- Güenal, V. (2019). Öğrenci tercihlerine göre Harran Üniversitesi coğrafya bölümünün etki alanındaki değişim (2005-2019), *Uluslararası Sosyal Araştırmalar Dergisi*, 12(68), 358-378. <http://dx.doi.org/10.17719/jisr.2019.3834>
- Gürel, K. & Gül, İ. (2024). Eğitimde yerelleşme, *Elektronik Sosyal Bilimler Dergisi*, 23(89), 325-343. <https://doi.org/10.17755/esosder.1357637>
- Han, J., Kamber, M. & Pei, J. (2012). *Data mining concepts and techniques*. 3rd Edition, Morgan Kaufmann Publishers, Waltham.
- Hu, Y., Yang, C., & Ma, J. (2025). Integrating higher education strategies into urban cluster development: Spatial agglomeration analysis of China's key regions. *Economies*, 13(6), 167. <https://doi.org/10.3390/economies13060167>
- Işık, Ş. & Başaran, E. (2021). Üniversitenin kentin nüfus yapısına etkisi: Gümüşhane örneği. *Ege Coğrafya Dergisi*, 30(2), 359-382. <https://doi.org/10.51800/ecd.1018483>
- Işık, Ş. & Uğraş, M. (2018). Üniversitenin nüfus artışı ve iller arası göçler üzerine etkileri: Çanakkale örneği, *Ege Coğrafya Dergisi*, 26(2), 1-19. <https://dergipark.org.tr/tr/pub/ecd/article/499204>
- Kalaycı, Ş. (2010). *SPSS uygulamalı çok değişkenli istatistiksel teknikleri* (5.Baskı). Asil Yayın Dağıtım.
- Karatekin Alkoç, Y. (2017). Üniversite imajı, üniversiteye duyulan memnuniyet ve öğrenci sadakati arasındaki ilişkileri anlamaya yönelik bir araştırma, *Uluslararası Bilimler Araştırmalar Der*, 2(2), 270-280. <https://doi.org/10.21733/ibad.2135>
- Namal, Y. & Karaköy, T. (2011). Atatürk ve üniversite reformu (1933), *Yükseköğretim ve Bilim Dergisi*, 1(1), 27-35. <https://doi.org/10.5961/jhes.2011.003>
- Naralan, A., & Kaleli, S. S. (2012). Üniversite öğrencilerinin üniversiteden beklentileri ve bölüm memnuniyeti araştırması: Atatürk Üniversitesi örneği, *Organizasyon ve Yönetim Bilimleri Dergisi*, 4(1), 1309-8039. <https://dergipark.org.tr/tr/pub/oybd/article/171078>
- Oral, M., Özdemir, Ü. & Ünlü, İ. (2019). Üniversiteye bağlı sosyo-mekânsal bir dönüşüm sahası: Karabük 100. Yıl Mahallesi, *Doğu Coğrafya Dergisi*, 24(41), 107-124. <https://doi.org/10.17295/ataunidcd.567219>
- Ömür, Y. E. (2017). Eğitimde neoliberal yerelleşme ve eleştirisi, *Trakya Üniversitesi Eğitim Fakültesi Dergisi*, 7(1), 10-25. <https://dergipark.org.tr/tr/pub/trkefd/article/287417>
- Öztaş, S., Ünal, A., Yılmaz, İ. A., Akın Gürdal, S., Bütün, E. & Özkan, S. (2020). Üniversite öğrencilerinin memnuniyet boyutlarının belirlenmesine yönelik bir araştırma: Pınarhisar Meslek Yüksekokulu örneği, *Ejovoc (Electronic Journal of Vocational Colleges)*, 10, 16-27.
- Pereira, C., Mourato, J., Alves, J., & Serafim, M. (2021). The impact of higher education institutions in low-density territories. *Economies*, 9(3), 112. <https://doi.org/10.3390/economies9030112>
- Sallan Gül, S. & Gül, H. (2014). Türkiye'de yükseköğretimin gelişimi, güncel durumu ve eleştirisi, *Toplum ve Demokrasi Dergisi*, 8(17), 51-66. <https://dergipark.org.tr/en/pub/toplumdd/article/242429>
- Sargın, S. (2007). Türkiye'de üniversitelerin gelişim süreci ve bölgesel dağılımı, *Süleyman Demirel Üniversitesi Sosyal Bilimler Enstitüsü Dergisi*, 3(5), 133-150. <https://dergipark.org.tr/en/pub/sbe/article/247842>
- Şenol, E. (2020). Türkiye'de coğrafya bölümlerine yönelik öğrenci hareketliliğinin sebepleri ve yönü üzerine genel Değerlendirme. *Amasya Üniversitesi Sosyal Bilimler Dergisi*, (8), 145-184.
- Şimşek, A., Türkoğlu, M. E. & Küçükşemen, E. (2019). Üniversite tercihini etkileyen faktörlerin belirlenmesine yönelik ampirik bir çalışma: Isparta Uygulamalı Bilimler Üniversitesi örneği, *Avrasya Sosyal ve Ekonomi Araştırmaları Dergisi*, 6(6), 205-224.
- Şişman, M., Turan, S. (2003). Eğitimde yerelleşme ve demokratikleşme çabaları teorik bir çözümleme, *Kuram ve Uygulamada Eğitim Yönetimi Dergisi*, 34(34), 300-315.
- Tunçel, H. (2009). Kentsel mekânın algılanması: Elazığ örneği. *Ankara Üniversitesi V. Ulusal Coğrafya Sempozyumu (16-17 Ekim 2008)*, 231-238.
- Neuman, L. W. (2014). *Social research methods: Qualitative and quantitative approaches* (7th ed.). Harlow/Essex: Pearson Education.
- Yalçıntaş, A. & Akkaya, B. (2019). Türkiye'de akademik enflasyon: "Her ile bir üniversite politikası" sonrasında Türk Yükseköğrenim sistemi, *Ankara Üniversitesi SBF Dergisi*, 74(3), 789 – 810. <https://doi.org/10.33630/ausbf.551330>

- Yavuz, S. & Karabulut, T. (2018). Erzincan Üniversitesi öğrencilerinin Erzincan kent memnuniyeti ile ilgili görüşleri, *Erzincan Üniversitesi Sosyal Bilimler Enstitüsü Dergisi*, 11(1), 97-110.
- Yazgan Ç. Ü. (2022). Evaluating students' satisfaction with their university and city: A case in Turkey, *Journal of Higher Education and Science*, 12(2), 472-479. <https://doi.org/10.5961/higheredusci.1118959>
- Yıldız, A., Arı, E. & Yılmaz, V. (2017). Üniversite öğrencilerinin şehir memnuniyetlerini etkileyen faktörlerin araştırılması: Dumlupınar üniversitesi öğrencileri üzerine bir uygulama, *Researcher: Social Science Studies*, 5(9), 36-50. <https://dergipark.org.tr/en/pub/researcher/article/1042501>