

## Yahyâ Efendi Külliyesi'ndeki Ziyaretçi Profili Ekseninde Beşiktaşlı Yahyâ Efendi Divanı'ndaki "İlahi Muhabbet" Kavramının İncelenmesi<sup>1</sup>

*A Study on the Concept of "Divine Love" in Beşiktaşlı Yahyâ Efendi Divan within the Context of Visitor Profile for Yahyâ Efendi Complex*

Hilal OTYAKMAZ AYDIN\*

### Öz

XVI. yüzyılın yetiştirdiği; şeyhülislam, müderris, âlim ve tıp ilmine vâkıf bir şahsiyet olan Beşiktaşlı Yahyâ Efendi (d. 1495/ö. 1571), "hezarfen" bir şahsiyettir. Dört padişah gören Yahyâ Efendi zamanında Osmanlı Devleti; siyasi, sosyal, ekonomik ve kültürel açıdan zirve bir dönem geçirmiştir. Kanuni Sultan Süleyman, Yahyâ Efendi'nin süt kardeşidir. Bu sebeple Yahyâ Efendi sultanın; istişare ettiği yoldaşı, savaşlara gitmeden önce duasını aldığı manevî yardımcısı ve müderrisi olarak yanında yer almıştır. Ancak Yahyâ Efendi, elim bir hadise sonucu müderrislik vazifesinden azledildikten sonra ömrünü Beşiktaş'ta inşa ettiği tekkesinde geçirmiştir. Burada yüzlerce talebe ve derviş yetiştirirken, aynı zamanda dergâhına gelen misafirlerle ilgilenen bir sufi olmuştur. Yüzyıllardır Yahyâ Efendi'yi devlet kademesinden ulemaya, tüccardan denizcilere kadar halktan her kesim ziyaret etmektedir. Yahyâ Efendi'nin ilmî ve edebî şahsiyetinin mutasavvıf kişiliği ile bütünleşmesi "müderris" sıfatını kullandığı Divanı'nda görülmektedir. Tasavvufun temelini oluşturan ilahi muhabbet bilinci Yahyâ Efendi'nin Divanı'nda da sıklıkla yerini bulmuştur. *Divan*'da mecazi ve ilahi muhabbet hakkındaki beyitleri fazladır. Bu kapsamda çalışmada öncelikle; türbeye ziyarete gelen 20 kişiye yönlendirilmiş röportaj ve gözlem tekniğine bağlı Yahyâ Efendi ve Külliyesi hakkında sorular sorulmuştur. Sorulara verilen cevaplar sonucunda bunların arasından 12 ziyaretçinin Yahyâ Efendi'ye bilinçli şekilde düzenli ziyaret ettiği belirlenmiştir. Yahyâ Efendi ve ilahi muhabbete yönelik derlenen verilerin içeriğine uygun *Divan*'dan ilahi muhabbete yönelik 12 beyit seçilmiştir. Bu beyitler belirlenen 12 kaynak kişiye şerh yöntemiyle aktarılmıştır. Beyitlerdeki ilahi muhabbet düşüncesi kutsal mekân ve kutsal şahıs bütünlüğündeki işlevsel şekle göre açıklanmıştır. Çalışmada metnin yapısı, bağlam merkezli kutsal mekân algısı üzerinden değerlendirilmiştir. Türbe kültürü üzerinden beyitlerdeki ilahi muhabbet inancının gösterilmesi amaçlanmıştır. Buna bağlı olarak; Yahyâ Efendi Külliyesi'nin ve Divanı'ndaki ilahi muhabbete yönelik beyitlerin ziyaretçilerin ruhsal ve bedensel

<sup>1</sup> Bu makale "Beşiktaşlı Yahyâ Efendi ve Divanı'nda Muhabbet Kavramı" başlıklı yüksek lisans tezinden üretilmiştir.

\* Dr. Bağimsız araştırmacı, e-posta: hotyakmaz1@gmail.com, ORCID: 0000-0003-3947-3983

## Yahyâ Efendi Külliyesi'ndeki Ziyaretçi Profili Ekseninde Beşiktaşlı Yahyâ Efendi Divanı'ndaki “İlahi Muhabbet” Kavramının İncelenmesi

hastalıklarına şifa olduğu görülmele birlikte mezkûr mekân ve beyitlerin ziyaretçilere bu dünya yolculuğunda yol gösterici bir içeriğe sahip olduğu kanaatine varılmıştır.

**Anahtar Kelimeler:** *Divan, Beşiktaşlı Yahyâ Efendi, Beşiktaşlı Yahyâ Efendi Külliyesi, İlahi muhabbet, Ziyaret.*

### Abstract

Beşiktaşlı Yahyâ Efendi (b. 1495/d. 1571), a sheikhulislam, a muderris, a scholar and a person of medical science, raised in the XVIth century, is a philosopher. In his time, having seen four sultans, the Ottoman Empire was at its political, social, economic and cultural peak. Suleiman the Magnificent was Yahyâ Efendi's foster brother. For this reason, Yahyâ Efendi stood by the sultan as a companion whom he consulted, a spiritual helper whose prayers he consulted before going to war, and a scholar. However, after he was dismissed from his position as a scholar due to a tragic incident, he spent his life in the monastery he built in Beşiktaş. While raising hundreds of students and dervishes here, he was also a Sufi who took care of the guests who came to his dervish lodge. For centuries, Yahyâ Efendi's tomb has been visited by every class of people, from state officials to scholars, merchants to sailors. The integration of Yahyâ Efendi's scholarly and literary personality with his Sufi personality may be seen in his Divan, where he uses the title “muderris”. The consciousness of divine love, which forms the basis of Sufism, is also frequently found in Yahyâ Efendi's Divan. There are many couplets about metaphorical and divine love in the Divan. In this study, initially in an interview and observation technique directed to 20 people who visited the mausoleum, questions regarding Yahya Efendi and his complex were provided. As a result of the obtained answers, it was determined that 12 of them consciously visit Yahyâ Efendi regularly. As per data compiled about Yahyâ Efendi and divine love, 12 couplets about divine love were selected from the Divan. These couplets were conveyed to the 12 informants through the commentary method. The idea of divine love in the couplets was explained according to the functional form in the holy place and holy person integrity. In the study, the structure of the text was evaluated through the context-centered perception of sacred space. The aim is to demonstrate the belief in divine love in the couplets through the culture of the tomb. Accordingly, it is concluded that Yahyâ Efendi Complex and the couplets about divine love in his Divan are healing for the spiritual and physical illnesses of the visitors, and that the aforementioned place and couplets have a guiding content for the visitors on their journey in this world.

**Keywords:** *Divan, Beşiktaşlı Yahyâ Efendi, Beşiktaşlı Yahyâ Efendi Complex, Divine love, Visit.*

## Giriş

Osmanlı Devleti'nin her cihetten yükselişte olduğu XVI. yüzyılda yaşayan; müderris, âlim ve sufi şahsiyetlerden birisi de Beşiktaşlı Yahyâ Efendi'dir. Yahyâ Efendi yıllarca kendisini ilme adanmış, onlarca talebe yetiştirmiş ve maddi ve manevi eserler vermiş bir zattır. Yaşadığı yıllarda çevresi tarafından çokça sevilen ve itibar gören bir ilim insanıdır.

“Türk kültür ve edebiyatında veli tipi kendisine kutsallık atfedilen, toplumdaki maddî ve manevî düzensizliklerin giderilmesinde başrol oynayan, Tanrı katında da kişiye yardımcı olacağına inanılan kültürel bir unsurdur.” (Uyaniker ve Koç, 2019: 105). Yaşadığı yüzyılda tekkesine gelen kişiyi geri çevirmeyen ve her kesimden itibar gören veli tiplerinden birisi de Yahyâ Efendi'dir. Kişinin hayat yolculuğu mekânlara da sirayet etmektedir. Yahyâ Efendi'nin muhabbetle sarmalanan hayatı kendisinden 5 asır sonra da kutsal mekân ve kutsal şahıs bütünlüğünde Yahyâ Efendi Külliye'si olarak vazifesini devam ettirmektedir. Yahyâ Efendi sufi bir şair olması hasebiyle Divanı'nda yer alan beyitlerin çoğu tasavvuf içerikli ve ilahi muhabbet kapsamındadır. Sufi şairler için muhabbetin hakikatini aktarabilmenin yolu şiir olduğu için bu sebeple ilahi muhabbete giden yolda nazmı aracı olarak görmüşlerdir. Muhabbet sembolü hem yatay hem de dikey şekilde her şeyi kuşatan bir anlam içeriğine sahiptir. Muhabbet, içerdiği manalara göre yücedir ve geniş bir içerik silsilesi vardır. *Divan*'da ilahi muhabbete yönelik yer alan beyitler, “yaratılanı, Yaratan'dan ötürü sevme” bilincine dayalı olduğu için her varlığa muhabbet etmeyi aşlamaktadır. Divan edebiyatı geleneğinde, muhabbet ana tema olarak işlenmektedir. Yahyâ Efendi'nin de bu geleneği Divanı'nda yansıttığı sıklıkla görülmektedir. Ayrıca Yahyâ Efendi'nin mecâzi muhabbet için kullandığı sembollerin ilahi muhabbete yönelik yansımalar olduğu da fark edilmektedir (Otyakmaz, 2019: 2). Yahyâ Efendi Divanı'nda mecazi ve ilahi muhabbet hakkındaki beyitler fazladır. Bu, müderrisin muhabbet kavramına verdiği önemi gösterir mahiyettedir. Çalışmada; Külliye'nin ziyaretçilerine ilahi muhabbete yönelik beyitlerin içeriklerine dair sorular sorulmuş, kutsal mekân ve şahıs algısına yönelik verilen cevaplar neticesinde muhabbete dair 12 beyit seçilmiştir. Beyitler ziyaretçilerin anlayacağı şekilde açıklanarak aktarılmıştır. Kaynak kişilerin muhabbete dair yorumları da beyitlerin analizlerine eklenmiştir. İlahi muhabbete dair ziyaretçi profili üzerinden Yahyâ Efendi ve Külliyesi hakkındaki yorumların Yahyâ Efendi'nin Divanı'ndaki beyitlerle özdeşliği görülmektedir. Yahyâ Efendi hayatını ilahi muhabbete adanmış bir şahsiyet olarak, yirmi dokuz yıl müderrislik yapıp yüzlerce talebe yetiştirmekle kalmamış, azledildikten sonra da Külliye'de yaptırdığı medresede ve dergâhta talebe ve sufi yetiştirmeye devam etmiştir. Kaynak kişiler Yahyâ Efendi'nin yaşadığı dönemde etrafına gösterdiği muhabbet yansımalarının günümüzde Külliye'deki ortamın sakinliği ve huzuru üzerinden de aktarıldığını ifade etmektedirler. Ziyarete gelenlerin birçoğu Yahyâ Efendi'nin Külliyesi'nden etkilendiklerini ve mekândan ayrılmak istemediklerini ifade etmektedirler. Bu doğrultuda; zirvede olan Yahyâ Efendi'nin vazifeden azledilmesiyle maddi açıdan bir yokluğa düşmesi söz konusu olsa bile o içindeki muhabbetle yaptığı Külliye'nin günümüze değin ulaşmasını ve ziyaretçi akınına erişmesini sağlamıştır.

## 1. Beşiktaşlı Yahyâ Efendi'nin Hayatı

XVI. yüzyıl şairlerinden olan müderris Yahyâ Efendi, M. 1495 tarihinde Trabzon'da doğmuştur (Peçevi, 1992: 320). "Beşiktaşî-Beşiktaşlı Yahyâ Efendi" (Âlî, 2000: 122; Âşık Çelebi, 2006:165; Şahin, 2013: 243), "Şeyh Yahyâ Efendi Beşiktaşî" (Ayvansarâyî, 2013: 172) "Molla Şehzâde, Müderris" (Kınalı-zâde Çelebi, 2014: 882) olmak üzere farklı lakaplarla tarihte yerini almıştır. Yahyâ Efendi'nin babası kadî Ömer Efendi de zahiri ve bâtni ilimlere sahip bir şahsiyettir (Atâyî, 2017: 562).

Yavuz Sultan Selim, Yahyâ Efendi doğduğu zaman Trabzon valisidir. Yahyâ Efendi ile Kanuni Sultan Süleyman aynı hafta içerisinde doğdukları için Yahyâ Efendi'nin annesi, Sultan Süleyman'ı emzirmiştir. Bu sebeple Yahyâ Efendi ve Sultan Süleyman süt kardeş olmuşlardır (Süreyyâ, 1998: 235; Çelebi, 2008: 93). Yahyâ Efendi'nin ailesi hakkındaki bilgiler sınırlı olmakla birlikte İstanbul'a geldiğinde Sultan Süleyman'ın kız kardeşiyle evlendiği, İbrâhim ve Ali isminde iki oğlana sahip olduğu ve Yahyâ Efendi Külliyesi'nde metfun buldukları aktarılmaktadır (Mehmed Dâî, 1651-1652: 14a).

Beşiktaşlı Yahyâ Efendi, dört padişah (II. Bâyezid, Yavuz Sultan Selim, Kânûnî Sultan Süleyman, II. Sultan Selim) zamanına şahit olmuştur. Sultan Süleyman, Yahyâ Efendi'nin azline kadarki süreçte devlet meselelerinin çoğunu Yahyâ Efendi ile istişare etmiş ve onunla yakın ilişkiler içerisinde olmuştur (Yılmaz, 2014: 21). Lowry (1990: 46) ayrıca Sultan Süleyman'ın oğlu II. Selim'in de babası gibi Yahyâ Efendi'nin gönlünü hoş etmeye çalıştığı hatta Yahyâ Efendi'nin ayağına gittiği aktarılmaktadır.

Yahyâ Efendi, mühendis olduğu için mescitler ve medreseler yapmakla birlikte tabip olduğu için de tıp medresesi inşa ettirmiştir (Ayvansarâyî ve diğerleri 2001: 515; Âşık Çelebi 2010:798). Yahyâ Efendi; müderris, molla, çelebi olarak bilinmekle birlikte gösterişten uzak, bâtn ve zahir ilimlerine vâkıf, dindar, temiz ahlaklı bir insan olarak aktarılmaktadır (Gökyay, 1987: 280). Yahyâ Efendi bu bilinçle ziyaretine gelen herkesle yakından ilgilenmiş, yardımını kimseden esirgememiştir. Mütevazi ve kendisini bilen duruşu hakkında şunu ifade etmektedir:

*Gerçi ki adum Müderris'dür okuyup yazaram*

*Okuduğum yazduğum ne in ü ânı bilmedüm (G 57/6)<sup>2</sup>*

Şehzâde Mustafa'nın öldürülmesi olayıyla Sultan Süleyman Mâhidevrân Sultan'ı saraydan çıkartmıştır. Bu dönemde Yahyâ Efendi, son görev yeri olan Sahn-ı Semân Medresesi'nde ikinci yılında vazifelidir. O'nun, Mâhidevrân Sultan'ın yeniden saraya alınması için Sultan Süleyman'a yazdıkları yüzünden Sultan ile araları açılmış ve Yahyâ Efendi görevinden uzaklaştırılmıştır. Ardından 1554-1555 yılında emekli edilmiştir (Âlî, 2000: 123; Atâyî, 2017: 563). Yahyâ Efendi, müderrislik

<sup>2</sup> Çalışmada kullanılan örnek beyitler nazım şeklinin kısaltması, nazım şekli numarası/ beyit numarası şeklinde gösterilmiştir. *Kısaltmalar Gazel, G; Kaside, K. ... şeklindedir.* Ayrıca çalışmadaki beyitler, Divanı günümüz Türkçesine kazandıran; Tombul, 2018'den transkripsiyonlu şekilde aktarılmıştır.

vazifesinden azledildikten sonra Anadolu kavağı'nın orada mescit, medrese, hangâh, hamam kurduğu belirtilmiştir (Âlî, 2000: 123-124). Ayrıca Beykoz'da bulunan Yuşâ Peygamber'in kabrini, Yahyâ Efendi'nin bulduğu aktarılmaktadır. Bugünkü Çırağan Sarayı, Beşiktaş Stadyumu da Yahyâ Efendi'nin denizden doldurduğu yerlerdendir. O, bu imar faaliyetlerinde devletten para almamış ve kendi maaşı ile Beşiktaş'taki yeri kurmuştur. (Sevgen, 1965: 4, 5, 7). Yahyâ Efendi İstanbul'da; Anadolu Kavağı, Yuşa Tepesi, Alemdağı gibi farklı semtlerde bulunmuş olsa da Beşiktaş'ta, günümüzde de Külliyesi'nin bulunduğu yerde hayatını devam ettirmiştir. 1571 yılında vefat etmiş olup Külliyesi'nde gömülüdür (Mehmed Nûri, 1895-1896: 10, 13; Yüce, 1993, 16). Beşiktaş'ta Külliyesi'nin bulunduğu yerde ikametinden dolayı Beşiktaşlı Yahyâ Efendi olarak günümüzde de anılmaktadır.

## 2. Beşiktaşlı Yahyâ Efendi'nin İlmî, Edebî ve Tasavvufî Şahsiyeti

Yahyâ Efendi'nin ilmî ve edebî şahsiyeti tasavvufî şahsiyetiyle bütünlük arz etmektedir. Yahyâ Efendi'nin eğitim hayatı hakkındaki bilgiler kısıtlıdır. Kaynaklarda Zenbilli Ali Efendi ve Müslihuddîn Mustafa Efendi dışındaki hocalardan ders gördüğüne dair kesin bir bilgi yoktur (Otyakmaz, 2019: 6). Trabzon'da yedi sene riyâzat, mücâhedât ve ibadetle meşgul olurken (Vassaf, 2011:120; Atâyî, 2017: 562), ilk hocasının, babası Ömer Efendi olması yüksek bir ihtimaldir. İstanbul'daki eğitimine 1523 yıllarında (Yüce, 1993: 16) devam eden Yahyâ Efendi, Zenbilli Ali Çelebi'den iki yıl ders aldıktan sonra hocasının vefatıyla İstanbul'da Canbâziye Medresesi'ne müderris olarak atanmış ve "Müderris" mahlası ile bilinmeye başlanmıştır (Mehmed Nûri, 1895-1896: 4-5). 1545-1546 tarihinde Çoban Mustafa Paşa Medresesi'nde, 1551'de Üsküdar'da Mihrimah Sultan Medresesi'nde ve 1552-1553 yıllarında Sahn-ı Semân Medresesi'nde vazifeler yapmıştır (Atâyî, 2017: 562-563). Yirmi dokuz yıllık müderrislik vazifesinde yüzlerce talebe yetiştirmiş, emeklilik döneminden önce resmi olarak müderrislik görevi sona erse bile Beşiktaş'ta, türbesinin bulunduğu yerde yapılan medresede talebe yetiştirmeye devam etmiştir (Âşık Çelebi, 2010: 798; Sevgen, 1965: 10).

Gülşen-i Şu'arâ (Ahdî, 2005: 144-145) ve Tezkiretü's Şuarâ'da (Kınalı-zâde Hasan Çelebi, 2014: 882-883) Yahyâ Efendi'nin ilim- fehm sahibi, idrakli, basîretli, şair kimliğinin de güçlü olmasından bahsedilmektedir. Yahyâ Efendi yaşadığı zaman diliminde ulema sınıfı içerisinde zikredilmekle birlikte (Âlî, 2000: 2/125) ulema ve hükemânın danışma meclisidir. Şeyhülislâm Ebüssuûd Efendi, Yahyâ Efendi'ye yazdığı bir mektubunda: "Seyyâh-ı sahhâr-ı hikmet ve sebbâh-ı bihâr-ı mârifet, hâzin-i mehâzin-i nukûd-ı maârif-i ilâhî ve hâfız-ı esrâr-ı kemâlâtı nâmütenâhî, ulemâ ve hükemânın merci' ü mesnedi" (Mehmed Nûri, 1895-1896: 34; Vassaf, 2011:123) ifadeleriyle onun edebine, ahlakına, aldığı ilmin kendisini hakikate ve marifete erdirdiğine değinmektedir.

Yahyâ Efendi'nin; felsefe, astronomi, geometri, matematik, mühendislik ve tıp ilmine de vâkıflığı aktarılmaktadır. Nefesinin kuvvetiyle hastalara şifa olduğu söylenilmektedir (Ayvansârâyî ve diğerleri, 2001: 515; Âşık Çelebi, 2010: 798; Yüce, 1993: 30). Sultan Süleyman'ın kızı Mihrimah Sultan'ın hastalığına İstanbul'daki hekimler çare bulamamış, Yahyâ Efendi'nin Sultan'ın kızını tedavi ettiği nakledilmiştir (Sevgen 1965: 9).

## Yahyâ Efendi Külliyesi'ndeki Ziyaretçi Profili Ekseninde Beşiktaşlı Yahyâ Efendi Divanı'ndaki "İlahi Muhabbet" Kavramının İncelenmesi

Müderris'in şiire ilgisi Sultan Süleyman ile birlikte olduğu küçük yaşlarda başlamış Sultan Süleyman "Muhıbbî" mahlası ile Yahyâ Efendi ise "Müderris" mahlası ile şiirlerini yazmışlardır (Lowry 1990: 42 43). Müderris'in, Dinî-tasavvufî edebiyatın kaynağını oluşturan ilahi muhabbete dayalı yazılmış rindane ve âşıkâne şiirleri çoktur. Onun mutasavvıf kimliği, şair kimliğinin önüne geçmiştir (Otyakmaz, 2019, 104). Dinî-tasavvufî Türk edebiyatında genel olarak; "Allah'ın isim ve sıfatları, ilahi aşk, insan-ı kâmil, ahlaki ve ruhi eğitim, velâyet, keramet, sohbet, halvet, zikir, insanın yüceliği, yaratılış, tecelli, seyr-ü sülûk, adap ve erkân, meratib, dünyanın fâniliği, nefsin kötülüğü" vb. konuları işlenmektedir (Bilgin, 2007: 559). Yahyâ Efendi'nin şiirleri de bu konuları içermekle birlikte ayrıca Onun şiirlerinin içerikleri üç açıdan değerlendirilmektedir: "Birincisi; dinî- tasavvufî- ahlakî içerikteki şiirleri, ikincisi; derin-latıf anlatımın olduğu şiirleri, üçüncüsü de zahitliği telkin eden didaktik şiirlerinin yer aldığı gazelleridir." (Asa, 2003: 148). "Yahyâ Efendi'nin gazellerindeki üslup inceliği, ahenk ustalığı, beyitlerdeki kafiyeler arası bütünlük, sehl-i mümteni, istiare, tenasüp, tezat, iştikak gibi söz sanatlarını ve Farsça-Arapça kelimeleri yoğun şekilde kullanmada üstün olduğu görülmektedir. Genel olarak Divan edebiyatı gazelleri ile kıyaslandığında onunkiler daha sade, anlaşılır gibi gözükse de tasavvufî şiirin temelinde yer alan anlam yoğunluğu onun şiirlerinde de yer almaktadır. Şiirindeki bu özellikler Yunus Emre ve Niyazi-i Mısri'î ekolünü hatırlatmaktadır." (Otyakmaz, 2019, 106)

Yahyâ Efendi'nin tasavvufî şahsiyetine bakılacak olunursa, Trabzon'da bir mağarada yedi sene devam eden riyâzat, mücâhedât ve ibadet (Süreyyâ, 1998: 235; Atâyî, 2017: 562-563) İstanbul'da da halvetle devam etmiştir. Müderris'in, Anadolu kavağı'nda Haydar Paşa Çiftliği denilen yere bir çilehane yaptırıp orada çilesini tamamlamak için uğraştığı, sonrasında da Beşiktaş'taki Külliye'de tasavvuf yolculuğuna devam ettiği söylenmiştir (Sevgen, 1965: 3).

Kaynaklarda genelde Yahyâ Efendi'nin hangi tarikattan olduğuna dair bilgiler meçhuldür. Ayrıca Yahyâ Efendi'nin bu konuyu gizli bıraktığına dikkat edilmektedir. Ancak onun üveysi meşrep olduğu (Süreyya, 1998: 235; Vassaf, 2011: 123) ifadesi de geçmektedir. Lowry (1990: 44) de, bu ifadeye ek olarak, Yahyâ Efendi'nin Üveysi Dergâhı'nın kurucusu olduğunu söylemektedir. Yahyâ Efendi aşağıdaki beytinde ise, dünya hayatında kâmil bir mürşide bağlanmak gerektiğini ifade etmektedir:

*Dutmayınca kişi bir mürşid-i kâmil etegin*

*Ağlamaklarda geçer 'ömri açılıp gülmez (G 40/2)*

### 3. Beşiktaşlı Yahyâ Efendi'nin Külliyesi

Yahyâ Efendi Külliyesi'nin yeri; Beşiktaş ilçesi, Yıldız Mahallesi, Çırağan Caddesi, Yahyâ Efendi Çıkmazı, Çırağan Sarayı karşısındır. Bu arazinin Yahyâ Efendi'ye bağlı olduğu Vâkıflar, Mecmua-i Tekâyâ (Münib, 1889: 16) Mir'at-ı İstanbul (Raif, 1896: 290) ve Hadikatü'l- Cevâmî (Ayvansarâyî ve diğerleri, 2001: 513) gibi kaynaklarda geçmektedir. Yahyâ Efendi'nin tekkeye yaptırdığı çeşmeye düştüğü tarihten yola çıkarak tekkeyi, 1538'de kurduğu anlaşılmaktadır (Tanman,

1994: 409). Yahyâ Efendi, Beşiktaş'a gittikten sonra Sultan Süleyman ona yeniden şeyhülislam olması için ısrarcı olsa da o, bu teklifi kabul etmeyip vazifeye geri dönmemiştir. Bunun üzerine Sultan, Yahyâ Efendi'nin kaldığı yerleri kendisine hediye edip ihtiyacı olacak birkaç odayı mimara yaptırmıştır. Yahyâ Efendi, bu hazirenin geri kalan kısmını malını vakfederek kendisi yapmış ve yaptırmıştır (Mehmed Dâî, 1651-1652: 22a-24b; Diler, 1980-1981, 8-16).

Yahyâ Efendi'nin bu bölgedeki arazi ve emlakı, bugün Yıldız Sarayı bahçesine dönüştürülen bir arazi ile Çırağan Sarayı'nın ve Yüksek Denizcilik Okulu'nun bulunduğu geniş yer içinde; yedi gözlü vakfa ait büyük kayıkhaneye, çalışanların kalabileceği bir ev, bahçe, havuz, bahçıvan odaları, ev, ekmekçi, karakol ve çeşmeyi içermektedir. Bu yapı, Yıldız Tepesi'nden denize kadar kesintisiz bir külliye içerir. Bu mülkiyetler 1864 yılında Sultan Abdülmecid ve 1873 yılında da Sultan Abdülaziz'e geçmiştir (Sevgen, 1965: 5; Tanman, 1994: 409). Kuruluşundan 1970'lere kadar tekkenin de içerisinde yer aldığı geniş arazi birçok yapıyla birlikte "tarikat külliyesi" niteliği göstermiştir. Bu binaların çoğu günümüze intikal etmemiştir. Baninin türbesinin etrafı ve tekkenin çekirdeğini teşkil eden mekânlar ile birlikte hazire günümüzde yer almaktadır (Tanman, 1990: 625-627). Tekkelerin kapatılmasından sonra Yahyâ Efendi Tekkesi tekke fonksiyonunu günümüze kadar taşımıştır (Raif, 1896: 292; Tanman, 1990: 625). Yahyâ Efendi Dergâhı tekkelerin kapatıldığı zaman bile bir Nakşi Dergâhı olarak irşat vazifesini devam ettirmiştir (Uzel, 1978: 6/90). Günümüzde de Külliye 'ye ziyaretler sıklıkla yapılmaya devam edilmektedir.

Tekkede şeyhlik yapanların listesi: 1. Şeyh Yahyâ Efendi (Üveysi)-Şeyh

2. ?<sup>3</sup> Şeyh İbrâhim Efendi (Yahyâ Efendi'nin büyük oğlu)

3. ? Şeyh Ali Efendi (Yahyâ Efendi'nin küçük oğlu)

4. Türbedar Şeyh el-Hac Hafız Ali Efendi (Nakşi -şeyhlik 1836/1837)

5. Şeyh Seyyid Mustafa Efendi (Kadiri)

6. Türbedâr Şeyh Mehmet Nuri Şemseddin Efendi (Nakşi-şeyhlik 1836/1837- 1866)

7. Şeyh Seyyid el-Hac Mehmet Nuri Efendi (Nakşi -şeyhlik 1866/1872)

8. Şeyh Hasan Hayri Efendi (Nakşi)

9. Şeyh Abdülhay (Öztoprak) Efendi (Üveysi- Nakşi-Kadiri- şeyhlik<sup>3</sup> -1925)

<sup>3</sup> Yanlarında soru işareti olanların vazife yapıp yapmadıkları kesin değildir.

#### 4. Yahyâ Efendi Külliyesi'ndeki Ziyaretçi Profili Ekseninde Divan'daki İlahi Muhabbet Kavramının İncelenmesi

##### 4.1. Beşiktaşlı Yahyâ Efendi Divanı'ndaki "İlahi Muhabbet" Kavramı

"Milli Kütüphane 06 Mil Yz FB 210" numarada kayıtlı olan *Divan* 49 varaktır. Kaynaklarda şu ana kadar bu nüsha dışında tespit edilebilen başka bir nüsha olmadığı belirtilmektedir (Tombul, 2018: 120; Yılmaz, 2014: 60). Yahyâ Efendi'nin bilinen tek eseri olan mürettep *Divanı*, rivayetlere göre vefatından sonra birleştirilmiştir (Raif, 1896: 291).

Yahyâ Efendi'nin sufi bir şair olması hasebiyle Divanı'nda yer alan beyitlerin çoğu tasavvuf içerikli ve ilahi muhabbet kapsamındadır. Yahyâ Efendi'nin şiirlerinin içeriklerini üç açıdan da değerlendirebiliriz: "Birincisi; dinî- tasavvufî- ahlakî içerikteki şiirleri, ikincisi; derin-latif anlatımın olduğu şiirleri, üçüncüsü de zahitliği telkin eden didaktik şiirlerinin yer aldığı gazelleridir." (Asa, 2003: 148). Bu kapsamda *Divan*'da: "Üç mesnevi, yüz on üç gazel, iki murabba, bir müseddes, bir ilâhî, bir kıta, altı müfred, üç nazm, iki matla, üç makta ve otuz üç beyit" (Tombul, 2018: 120) yer almaktadır. Yahyâ Efendi beyitlerini yalnızca tasavvuf üzerine yazmayıp savaşılar, sultana eleştiriler, sultana güfteler, tabiat unsurları, hayvanlar vb. gibi konular (Otyakmaz, 12-14, 108-109) üzerine de beyitler kaleme almıştır. Ayrıca bu beyitlerin birçoğunda Yahyâ Efendi'nin sosyal hayat unsurlarını da beyitlerinde işlediği görülmektedir. O bir müderris ve mürşittir. Sosyal hayatta talebe yetiştirmeye ve dergâha misafir kabul etmeye devam ettiği için beyitleri de bu sebeple hem gündelik hayattan hem de manevi yolculuğundan ötürü dinî içeriktedir. Ayrıca aşağıdaki beyitlerde ve diğer birçok beytinde de Yahyâ Efendi'nin sosyal hayat yansımaları ilahi muhabbet düşüncesini göstermektedir.

"İlahî" kelimesi, "Allah'la ilgili olan, Allah'a ait olan" demektir. İlahi muhabbet ise, Allah'ın kula, kulun da (Allah'ın dilemesiyle) Allah'a muhabbeti yöneltmesidir. Muhabbeti hakikatine yöneltme, ilahi muhabbet ile buluşmadır. Züleyha'nın kanı yere düşünce "Yusuf" diye yazılmış, Hallac'ın kanı yere düştüğünde ise, "Allah" diye yazılmıştı (İbnü'l-Arabî, 2017: 289). Bu, mecazi ve ilahi muhabbet için örnektir. Aşağıda beyitler açıklanırken muhabbetin kelime anlamına ayrıntılı şekilde yer verildiği için burada kısa geçilmiştir.

Yahyâ Efendi divan edebiyatı şairi olduğu için bu edebiyata özgü terminoloji şiirlerinde sıklıkla görülmektedir. *Divan*'daki muhabbetle ilgili kelimeler tasavvufta yer alan muhabbetin türleri ve mertebelerindeki kelimelerle aynı değildir. Yahyâ Efendi Divanı'nda "mahabbet" kavramını yalnızca bir beytinde kullanmasına rağmen muhabbete dayalı diğer aşk, hû, sevda, gönül, şevk, yâr, canan, vuslat, bezm ehli, meyhane, kadeh, şarap vb. kelimeleri sıklıkla kullanmaktadır. Örneğin; tasavvufî muhabbet derecelerinde yer alan "meveddet, hillet, şagaf, hüyâm, valeh" gibi kelimeler yerine bu kelimelerin anlamlarına yakın "aşk-şirin, meydan-ı aşk, devr-i aşk, sevdâ, şevk ve aşka bağlı kelimeler" sıkça kullanmıştır (Otyakmaz, 2019, 111-112). Onun bahsedilen bütün bu kelimelerle aktarmak istediği ise, ilahi muhabbetin bu dünya hayatında her şeyden önce ve önemli olduğudur.

#### 4.2. Yahyâ Efendi Külliyesi'ndeki Ziyaretçi Profili Ekseninde Divan'daki İlahi Muhabbet Kavramının İncelenmesi

Çalışmada öncelikle türbeye ziyarete gelen 20 kişiye yönlendirilmiş röportaj ve gözlem tekniğine bağlı Yahyâ Efendi ve Külliyesi hakkında sorular sorulmuştur. Sorulara verilen cevaplar sonucunda bunların arasından 12 ziyaretçinin Yahyâ Efendi'ye bilinçli şekilde düzenli ziyaret ettiği belirlenmiştir. Yahyâ Efendi ve ilahi muhabbete yönelik derlenen verilerin içeriğine uygun *Divan*'dan ilahi muhabbete yönelik aşağıdaki 12 beyit seçilmiştir. Bu beyitler, belirlenen 12 kaynak kişiye şerh yöntemiyle aktarılmıştır. Beyitlerdeki ilahi muhabbet düşüncesi kutsal mekân ve kutsal şahıs bütünlüğündeki işlevsel şekle göre açıklanmıştır. Burada işlevsellik; Malinowski'nin ihtiyaçlar teorisine göre kültür biliminin ikinci yönü<sup>4</sup> olan bedensel bir ihtiyacın doyurulmasının sonucunda insanoğlunun ruhsal tarafının manevi güç araçları ya da manevi aygıt vazifesi gören hususlarla desteklenmesi şeklinde açıklanmaktadır (Malinowski, 1992: 31, 36, 66, 71). Beşiktaşlı Yahyâ Efendi'yi ziyaret, türbe kültürüdür. Ziyaretçiler inançlarına uygun şekilde belirli aralıklarla ya da sık sık ziyaret yaparak hayatlarında ziyaret, türbe kültürü oluşturmuşlardır. Bu ziyaret kültüründeki ziyaretçilerin düşüncelerinin, inanç değerlerinin ve ahlaki ilkelerinin işlevleri (Malinowski, 1992: 91) aşağıda beyitlerle birlikte aktarılmıştır.

Kaynak kişilere sorulan sorular aşağıdadır:

“Buradaki sorulara saha çalışması kapsamında elde edilen verilere bağlı olarak etik ilkelere ve kurallara uygun yeni sorular da eklenebilir.”

- 1- Yahyâ Efendi ve Külliyesi hakkında neler biliyorsunuz?
- 2- Külliye'de yer alan Yahyâ Efendi türbesine ne kadar sıklıkla gelirsiniz?
- 3- Yahyâ Efendi'nin türbesini ve Külliye'yi ziyaret etmeden önce ve ettikten sonra neler hissediyorsunuz? Bu mekân sizin için ne ifade etmektedir?
- 4- İlahi muhabbet nedir? Yorumlamak ister misiniz?
- 5- Yahyâ Efendi türbesinde ilahi muhabbete yönelik neler hissediyorsunuz? Bu düşüncelerinizin hayatınıza yansıyan yönleri nelerdir? Örneklerle anlatır mısınız?

Bu sorular kaynak kişilerin cevaplarına göre artmakta ya da azalmaktadır. Bilinmeyen ve cevaplanmak istenmeyen sorular geçilerek yerine kaynak kişinin aktardığı bilgilere uygun sorular sorulmuştur. Bu doğrultuda, beyit sayısı artırılabilir ya da azaltılabilir. Ancak bu çalışmanın kapsamı için seçilen beyitlerde sorulan sorulara alınan cevaplar yeterli görüldüğü için çalışma 12 beyit ile sınırlandırılmıştır. Aşağıda kaynak kişilerin Yahyâ Efendi ve Külliye hakkındaki verileri aktarıldıktan sonra bu verilere uygun *Divan*'dan seçilen 12 beyit, beyitlerin günümüz Türkçesi, şerhi ve yine kaynak kişilerin yorumları verilmiştir.

<sup>4</sup> Birinci yönü; kültürün biyolojik ve mecburi ihtiyaçlar kısmıdır. Bunlar metabolizma tarafından belirlenen, örneğin; ısınma, üreme, barınma... vb. gibi. (Malinowski, 1992: 36).

## 1. Muhabbet:

Yahyâ Efendi Külliyesi beş asırdan beridir ziyaret edilmektedir. Yahyâ Efendi, kendi döneminde de sevecen, müşfik ve müsamaha sahibi (Vassaf, 2011:120) bir insan olduğu için seveni ve ziyaret edeni günümüze değin olmuştur. Onun muhabbet anlayışı Yaradan'a olan muhabbetinden dolayı geniş muhteviyata sahiptir. Bir taraftan padişahla muhabbeti diğer taraftan da bahçesinde, tekkesinde çalıştırdığı kişiyle, ders verdiği talebe ya da sufiyle olan muhabbeti herkesi sevgi nazariyesiyle kuşattığının bir göstergesidir. Kaynak kişi, bunu şöyle yorumlamaktadır: "*Osmanlı zamanında hiyerarşi vardır. Yahyâ Efendi hem sultanların dairesinde hem de halkın dairesinde içindeki geniş muhabbetiyle var olduğu için günümüze değin insanlar tarafından da kucaklanmaya devam etmektedir.*" (KK-1) Kaynak kişi bu sayılan özelliklerin membainin ise, Yahya Efendi'nin Allah'a ve Peygamber'ine olan muhabbetinden ötürü (KK-1) olduğu şeklinde aktarmaktadır. Yahyâ Efendi Külliyesi, beyitte geçtiği üzere bir çeşit sevgi mektubu olarak ziyarete gelenlere muhabbetle kucak açmakta ve kişileri muhabbetle kuşatmaktadır. Bu muhabbetin kuşatıcılığını hissedenler sıklıkla buraya ziyarete gelmektedirler. Ayrıca Yahyâ Efendi sultanla yaşadığı problemden sonra haksızlığa uğramış olsa bile kalbindeki ilahi muhabbeti küçültmeden genişleterek günümüze değin taşıdığı için şimdi de yoğun ziyaretçi akınına sahiptir. Yahyâ Efendi Külliyesi ve Yahyâ Efendi'deki bu muhabbetin kaynağı nereden gelmektedir? Aşağıdaki beyitte bu muhabbetin kaynağına yer verilmiştir:

*Hilâl-âsâ ki destüünde o penc engüşt-i sîmînüñ*

*Mahabbet-nâmedür gıyâ ki kabzûnda birer barmak (G 47/2)*

"Allah'ın kâinatta her varlığı kendisinde birleştirdiği muhabbetnâme, Hz. Peygamberdir. Hz. Muhammed'in elindeki gümüş kadar parlak beş parmağı, âdeta kabzasındaki yâni el ayasındaki birer muhabbet-nâmedir, birer sevgi mektubudur." Burada "muhabbet-nâme" kelimesinden kasıt; muhabbete dair ilimlerin, hakikatlerin yer aldığı dürülü bir kitaptır (Otyakmaz, 2019, 133). Yahyâ Efendi Divanı'nda "muhabbet" kavramı yalnızca bu beyitte geçmektedir. "Muhabbet" kelimesi, "hub" kelimesinden türeyip; "sevgi, aşk, sevda, dostluk, yârenlik, sohbet" (Ayverdi, 2010: 839) gibi geniş muhtevaya sâhip bir kelimedir. Ehl-i tasavvuf aşk için kullanılan kelimelerin anası ve esası olarak muhabbeti kabul etmektedir (el-Cevziye, 2013: 28).

Bu muhabbet-nâmenin mekânlarından birisi de hayatını Hz. Peygamber'in yolunda yaşamış olan Yahyâ Efendi türbesidir. Bu beyti Yahyâ Efendi ve Külliyesi'nin işlevi açısından kaynak kişi şu şekilde yorumlamaktadır:

"Hz. Peygamber'deki muhabbetin devamı Yahyâ Efendi'de de mevcuttur. Onun kendisini sevdirmesinin en önemli özelliği bana göre müsamahasıdır. O da bir manevi silsileye sahiptir ve Hz. Peygamber gibi çok müsamahalı bir insandır. Huysuzu, zengini, kısacası herkesi kucaklayan, çok merhametli, çok şefkatli bir insandır. Ben şahit oldum, ziyaretimi yaparken Amerika'dan bir Türk geldi. Adamın kıyafetinden bayağı zengin olduğu anlaşılıyordu. Ben de kendisiyle kısa bir sohbet ettim. Bana her Amerika'dan gelişinde buraya ziyarete geldiğini, çok sevdiği bir yakını ziyaret ediyormuş duygusunu yaşadığı için ve bu duyguyu sürekli yaşamak amaçlı her gelişinde burayı ziyaret ettiğini aktarmıştı. Bu ancak adamın Yahyâ Efendi'ye karşı muhabbetiyle açıklanabilir." (KK-1).

Ziyarete gelenlerin birçoğu Yahyâ Efendi'nin Külliyesi'nden etkilendiklerini ve mekândan ayrılmak istemediklerini ifade etmektedirler. Bu doğrultuda; zirvede olan Yahyâ Efendi'nin vazifeden azledilmesiyle maddi açıdan bir yokluğa düşmesi söz konusu olsa bile o içindeki muhabbetle yaptığı Külliye'nin günümüze değin ulaşmasını ve ziyaretçi akınına erişmesini sağlamıştır. Son olarak kaynak kişi Yahyâ Efendi'nin ve Külliye'nin sevilmesinin nedenini; Yahyâ Efendi'nin Hz. Peygamber'in yolunda bir hayat yaşamasından ötürü onun müsamahasından ve şefkatli duruşundan öğrendikleriyle herkesi mıknaş gibi çekmesine (KK-1) dayandırmaktadır.

## 2. Sevdâ:

Kaynak kişi Yahyâ Efendi'nin ilahi muhabbete yönelik işlevini kendisi cihetinden şu şekilde açıklamaktadır: *“Gönlümden Rabb'imın sevgisini çıkarmamak için Yahyâ Efendi'yi ziyaret ediyorum. Rabb'im çok seviyorum, Rabb'im sevenleri de çok seviyorum. Yahyâ Efendi Rabb'im çok sevmiş. Türbeye gidince sanki Yahyâ Efendi elimi tutmuş, Rabb'im beni ağırlıyor gibi hiss ediyorum. Bizî birleştiren ise; sevdâ, Allah sevgisi.”* Çalışma esnasında diğer ziyaretçiler de başlarına ne zaman bir musibet gelse Yahyâ Efendi'ye gittiklerini, Külliye'de bedensel ve ruhsal olarak rahatladıklarını, mekânın hastalıklarına çok iyi geldiğini ifade etmektedirler (KK-2, KK-6, KK-10, KK-11, KK-12). Kaynak kişinin bu ifadeleri kapsamında kendisine Yahyâ Efendi'nin aşağıdaki beyti günümüz Türkçesi ve şerhiyle aktarılmıştır:

*Göñül Hû'da fenâ mülkün koma sevdâsını cânâ*

*Çıkarmak Hû'yu göñülden yaraşmaz ehl-i imâna (G 80/1)*

“Gönlünden hû mülkünün sevdâsını uzak tutarak, canını fena kılma! İman ehline hû'yu göñülden çıkarmak yakışmaz.” Sevdâ kelimesi sözlükte; “kuvvetli sevgi, aşk, muhabbet” (Ayverdi, 2010: 1094) anlamlarına gelmektedir. Allah, mümin kullarını çok sevmektedir. Kulun da bu sevdâya layık olması için gönlünde Hakk'a muhabbeti sürekli tutması gerekmektedir. Kaynak kişi Yahyâ Efendi'nin beytini: *“Göñül Allah sevdâsı ile olmazsa dünya mülküünün fenâlıkları ile uğraşır ve bu durum da insanın canını ve ruhunu yorar. Yahyâ Efendi bu gibi nasihatleriyle insanın gönlünde Hakk'ın daima var olması gerektiğini ifade etmiştir.”* (KK-2) şekilde yorumlamaktadır. Ayrıca kaynak kişi aktarımının devamında; Yahyâ Efendi'yi sıkıntılı bir sürecinde rüyasında gördüğünü, Külliye'nin; kendisi için psikoloji merkezi olduğunu aktarmaktadır. Ziyaretçiler açısından buna fenomolojik yaklaşımla bakılacak olunursa; “kendilerinde beşer üstü ilahi güç ve kudretlerin bulunduğu inanan, birtakım mezarların, türbelerin ve mevkilerin (ağaç, su, dağ, taş vb. gibi) çeşitli amaç ve usullerle ziyaret edilmesi” sonucunda, insanları buralara çeken hususun onlardaki “manevi güç, feyz ve bereket” ya da kutsalın kişiyle inanca dayalı ritüeller vasıtasıyla temasa geçmesine dayalı faydasının dokunacağı inancıdır (Keskin, 1999, 186). Eliade'ye (1992: X) göre bu unsurlara gösterilen ilgi bir tapınma değil, kutsalın tezahürü olarak görüp benimseme, kabullenme ve saygı duymadır. Bu beytin Yahyâ Efendi Külliyesi'ne yönelik işlevi kaynak kişinin aktardığı üzere (KK-2); Yahyâ Efendi'den vesile olarak manevi güç, feyiz, bereket ve şifa geleceği ümidi ve beklentisidir.

### 3. Aşk:

Allah sevgisinin kuşatıcılığıyla hayatı boyunca hemdem olan Yahyâ Efendi, aşk kelimesini Divanı'nda sıkça dile getirmektedir. Bu bazen ilahi aşkı direkt aktardığı beyitlerle bazen de mecazi aşk üzerinden görülmektedir. İlahi aşk, "sevginin son mertebesi, sevginin insanı tam olarak hükmü altına alması, varlığın aslı ve yaratılış sebebi" (Uludağ, 2005: 48) olarak geçmektedir. Yahyâ Efendi Külliyesi'ni ziyarete sıkça gelen kaynak kişi, insanın ilahi aşkı bulabilmesi için öncelikle kendi içindeki cevheri keşfetmesi gerektiğini (KK-3) vurgulamaktadır.

"Her insanda bir evliya olma potansiyeli vardır. Bir insanın yanı başındaki toprağın altında bir hazine olsa, o hazineyi almak için kazmayı vurma hamlesini göstermez ise, bir ömür gelir geçer, o hazine orada kalır ve ulaşamaz. İşte aynı bunun gibi, her insanın iç dünyasında öyle muazzam Yahyâ Efendi'nin de ifade ettiği gibi bir hazine, değer vardır. İnsan da ancak bunu kendi iç âlemine yaptığı yolculukla öğrenebilir. Bu yolculuk da ilahi aşkla mümkündür." (KK-3)

Kaynak kişinin bu yorumu ile Yahyâ Efendi'nin aşağıdaki beyti anlamsal olarak örtüşmektedir:

*İşk-ı Şîrînile ten kûbunı şakke eyleyelim*

*Yol açalım ola ki zâbir ola Şîrin'ümüz (G 37/2)*

"Şîrin'in aşkı ile ten dağını yaralım, ondan yol açalım ki, Şîrin orada belki zuhur eder." Beyitte Ferhat ile Şîrin'in hikâyesine telmih vardır. Mecazi aşkın mazmunu olarak sıkça geçen Ferhat ile Şîrin'den kasıt burada, Ferhat olan dervişin tasavvuf yolculuğunda Hak aşkıyla beden cisminden vazgeçip hakiki Şîrin'e yani Allah'a vuslat için çabalamasıdır. Âşık mecazi aşkıya ten yükünden kurtulamaz ise aşk yolunun yolcusu olamaz. Divan edebiyatındaki âşık modeli de buradaki gibi; sevgilisini sürekli düşünen, onun için yaşayan kendi varlığı nedir bilmeyen bir insandır. Çünkü âşığın, sevgili için yaptığı fedakârlıklar ancak onu vuslata erdirecektir. Bu hem mecazi hem de ilahi muhabbetinde böyledir. Kaynak kişi bu beyitteki ilahi aşka ulaşılması için Yahyâ Efendi'nin bu zorlu yolda kişinin cevherini bulabilmesine vesile olan kişilerden birisi olduğunu (KK-3) ifade etmektedir. Yahyâ Efendi'ye ziyaret; kişinin cevherini bulabilmesine yardımcı olmakla birlikte kişideki ahlaksal, manevi ve psikolojik işlevlerin keşfedilmesine katkı sağlamaktadır. Yahyâ Efendi'nin hayatını ve beyitlerini okuyanlar; ilahi muhabbetin güzelliğiyle hayatlarında edep ve tefekkür çizgisini iletletmektedirler.

Yahyâ Efendi Külliyesi'ni sıklıkla ziyaret eden diğer bir kaynak kişi de şunları aktarmaktadır:

"Arkadaşıma yakın zamanda söylemişim, her şehrin her semtin bir manevi sultanı vardır. Benim için Yahyâ Efendi, oturduğum semtin, boğazın, boğazda gelip geçen gemilerin sultanıdır. Zamanında bir hocamdan dinlemişim. Büyük insanlar yaşarlarken bu âleme tasarrufları kılıçtaki kın gibidir. Bu âlemden göçtükleri zaman ise, o kılıçtan kınları çıkar ve âleme asıl o zaman tasarruf etmektedirler. Bu Hz. Peygamber, ehl-i beyt ve sahabeler için geçerli olmakla birlikte onların yolundan giden Yahyâ Efendi için de geçerlidir." (KK-4).

Ayrıca kaynak kişi ziyarete her zaman, her hâlde (hastalıkta, sağlıkta, varlıkta, yoklukta) geldiğini, bu muhabbet hallerinin sırrına erip, iki girip bir yanmaya vasıl olduğunu ifade etmektedir. Yahyâ Efendi Külliyesi kaynak kişi için sonsuzluğa açılan bir kapı olmakla birlikte o kapının

duvarlarında Hz. Peygamber, Hz. Ebubekir, Hz. Osman, Hz. Ali ve Hz. Ömer ya da ehl-i beytin Hz. Fatıma, Hz. Ali, Hz. Hasan ve Hz. Hüseyin'in isimlerinin de yer aldığını söylemektedir. Bu aktarımlara uygun Yahyâ Efendi'nin beyti ise şudur:

*Gelip meydân-ı 'aşk içre 'alemler dikdi dört server*

*İrişen rub '-ı meskûna bulardan nakl-i fetvâdur (G 18/3)*

“Dört server gelip aşk meydanının içine alemler dikerek hayatını sürdürenler için, kesin hükümler belirlemişlerdir.” Burada dört server ile dört halife ya da ehl-i beyt kastedilmiş olabilir. “Dört serverin aşk meydanında oluşturdukları düzen, dünya hayatı için kesin olan hükümleri içermektedir. Onların bu dünyada, aşk meydanının içine bayraklar, nişanlar dikmeleri, aşk meydanı için gösterilmesi gereken göstergelerin yücesini gösterip insanlık için mühür vazifesi görmeleri kaynaklıdır. Aşk meydanı her yığidin ortaya çıkabileceği bir meydan değildir. Bu meydanın cihadı en büyük olandır ve bu cihadı dört server ya da ehl-i beyt nişan olarak örnek şekilde dikmiştir.” (Otyakmaz, 2019, 137)

Onlar, Hz. Peygamber'in aşk meydanı içindeki vazifesini devam ettirmişler, bu âlem, onların intizamı ile devam etmiştir. Kaynak kişi; Yahyâ Efendi Külliyesi'nin ziyaretçilere, o dört serverin yaktığı aşk ateşini en güzel şekilde yansıttığını (KK-4) aktarmaktadır.

Tasavvufta kişinin kendisinde gördüğü her şeyi, kendisinden değil, Allah tarafından olduğunu bilmesine “fenâfillâh makamı” denilmektedir. Bu makam kişinin nefsinin terbiye etmesi ile gerçekleşmektedir. Yahyâ Efendi bu yolculuğunda kendisine rehber olarak aşkı tercih etmiştir. İlahi muhabbet ve aşka sahip kişi de herkesi olduğu gibi kabul edip kimsenin gönlünü kırmayarak gönül hanesinde herkesi kucakladığı için ölmeden evvel ölen kişidir. Bu ilim, medresede okunarak kazanılmaz, kesbî değil vehbîdir. Kaynak kişi bunu şöyle anlatmaktadır:

“Yahyâ Efendi zamanında Hakk'a nasıl bir teslimiyetle ve muhabbetle bağlandıysa bu Külliye'de o muhabbetin huzurunu iliklerimize kadar hissediyoruz. Ben yıllardır buradayım. Burası evim, yurdum, ana-baba ocağım gibidir. Ne zaman kalbim daralsa Yahyâ Efendi'nin türbesinin yanına gider, ağlar, dertleşirim ve rahatlarım. Huzur bularak kalkıp giderim. Bunun nedeni Hak'tan gelen ilahi muhabbetin burada vücut bulmasıdır. Bu da okullarda öğretilmez. Ancak yaşanılarak öğrenilir.” (KK-5)

Yahyâ Efendi bu içeriği şu beytiyle doğrulamaktadır:

*Ders-i 'aşkı biz fenâ sahnında tekmil itmişüz*

*Sanmañuz seyr-i Semâniyye'yle tabsil itmişüz (G 36/1)*

“Aşk dersini fena medresesinde tamamladık. Semaniye Medresesi'nde aldığımız ilimle aşk dersini tamama erdirdiğimiz sanılmasın.” Yahyâ Efendi müderris olduğu için, medreselerde aldığı ilimlerle aşk dersini tamamlamadığını, fena gibi tasavvuf ilimleriyle aşk dersini tekâmüle erdirdiğini söylemektedir. Kaynak kişi de bu ifadeleri destekler mahiyette, Yahyâ Efendi'nin hayatı boyunca yaşadığı ilahi aşk derslerinin ziyaretçilere malum olduğunu aktarmakla birlikte (KK-5) Yahyâ Efendi'nin hayatı boyunca yaşadığı ilahi aşk derslerinin ziyaretçilere şu şekilde yansıdığını özetlemektedir: “Külliye, rahatlama ve arınma yeridir. Yahyâ Efendi biz ziyaretçileri muhabbetle kucakladığı için burası bizim yuvamız ve dualarımızın kabul olduğu bir mekândır.” Toplu ortamda yapılan ibadetler, sosyal

## Yahyâ Efendi Külliyesi'ndeki Ziyaretçi Profili Ekseninde Beşiktaşlı Yahyâ Efendi Divanı'ndaki "İlahi Muhabbet" Kavramının İncelenmesi

bütünlüğü sağlama, kolektif bilinci geliştirme ve kişiye sosyal varlık olma bilincini kazandırma gibi hususlar katmaktadır. Kişi bu ziyaretlerde psikolojik olarak da yalnızlıktan kurtulma, mutlu ve güvende hissetme ben yerine biz şuuru kazanma gibi eğilimlere de sahip olmaktadır (Sancaklı, 2018: 16).

Tekke şiiri, yoğun anlam katmanlarına sahip, coşkulu ve heyecanlı (Bilgin, 1995: 78) dinî-tasavvufî his ve fikirleri yansıtan söylemlerdir. Tekke şiirinde "hû" redifli şiirlere sıkça yer verilmekle birlikte tekke musikisinin icrasında şiirlerin sonuna "hû diyelim, yâ hû, hû efendim hû" gibi ilaveler de yapılmaktadır (Tatçı ve Kurnaz 2016: 18). Buradaki "hû" ifadesi, âşıkların zikir esnasında kalplerinin daha çok muhabbetle zikretmesini sağlamak ve zikir meydanlarını âdeta coşturmaktadır. Ziyaretçilerden birisi bu zikirler için şunları aktarmaktadır: "*Tasavvufîteki aşk makamlarında zikirle ilerleyen insan o makamlarla makamlarır, o makamın sahibi olur. Bu mekândaki hissîyatım; Yahyâ Efendi aşk makamında nasıl bir ilerleş kat ettiyse burada Allah'a yapılan zikir insanın kalbini ilahî muhabbetle diriltmektedir. Bu insanın tüm hayatına aksetmektedir.*" Bu hû ifadeli örnekler Yahyâ Efendi'nin beyitlerinde de rastlamaktayız. Örneğin:

*Gönlümüzde yir idelden 'ışk[ı] hünun' Hak bilir*

*Dönmezüz meydân-ı Hû'dan ehl-i meydân olmışuz (G 38/3)*

Yahyâ Efendi burada, "Gönlümüzde kanlı aşkın yer edindiğini Hak bildiği için meydân-ı hû'dan, ehl-i meydân olduğumuz için artık dönmeyiz." demektedir. Meydân-ı hû'dan kasıt tekkedeki meydân zikridir. Meydân zikrini dervişler ayakta, halka şeklinde ve dönerek yapmaktadırlar. Devran zikrinde âşık kendisini ihlâs ve ihsan ile Allah'a verdiği için "Onlar ayaktayken Allah'ı anarlar" (Âl-i İmrân 3/191) ayetine telmih vardır. Hû zikri, kişinin bedenini sağdan sola götürmesi ve zikri kalbe yönlendirerek sesli şekilde yapmasıyla gerçekleşmektedir. Devrânın sonu yine hû zikriyle bitmektedir (Tatçı ve Kurnaz, 2016: 16-17). Yahyâ Efendi'nin bahsettiği kanlı aşk; aşk derdinin, gamının yoğun şekilde yaşanmasına bağlı olarak ortaya çıkan şiddetli aşkın tezahürüdür. Kaynak kişi: "*Yahyâ Efendi beytinde ifade ettiği üzere kendisi Allah muhabbetiyle meydân zikrinin içinde zikirle öyle bütünleşmiş ki, kendisi meydân hale gelmiştir. O, bu meydânın zikrini yaşar hale gelmiştir.*" (KK-6). Ayrıca kaynak kişi, Yahyâ Efendi'nin kendi yaşadığı devirde ilahî aşka yönelik örnek bir hayat sürdürdüğünü, müderrislikten azledildiği zaman bunu sabırla ve Allah'a olan aşkıyla aştığını, ziyaretçilere de bu örnek yaşamının tesir ettiğini (KK-6) de eklemektedir.

Ziyaretçi gözünden Yahyâ Efendi: "*Yahyâ Efendi aşk meydanı olan gönlünde türü türlü ateşler tutuşturmuştur. İlahî aşk, çetindir. Onun huzuruna her gidişimde, yaşadığım zorluklara rağmen kendimi orada kaybedişimle birlikte kalbimi zorlayan meselelerden uzaklaşarak ortamın hışusu sayesinde gönlüm feraha erişmektedir.*" (KK-7) bu şekilde tanımlanmaktadır. İlahî aşkın zorlu bir yolculuk olduğuna dair:

*Müderris dürlü dürlü nâr ile meydân-ı 'ışk içre*

*Tutuşduğın gören eydür zeber-dest peblevân ancak (G 44/5)*

“Müderriş’in, aşk meydanında türlü türlü ateşlere tutuştuğunu gören ‘bu usta bir pehlivandır ancak’ der.” “Burada ‘pehlivan’ kelimesi ile kahraman, yiğit, hünerli, galip insan kast edilmiştir. Çünkü pehlivan olan kişi, güreşi yenmek için çokça mücadele verir ve ter döker. Kahraman pehlivan olarak anılması kolay olmaz. Yahyâ Efendi, kendisini bu aşk meydanında anlayacak kişinin pehlivan olduğunu söylemektedir.” (Otyakmaz, 2019, 139) Aşk meydanı çetindir, ateşlidir. “Muhabbet ateştir, yakıtı ise sevenlerin ciğerleridir” (Sülemî, 2017: 79). Tasavvufta aşk, yakıcı özelliği ile ateşe sıkça benzetilir. Pehlivan da meydanda güreşirken muzaffer olabilmek için ateşe girmiş gibi mücadele içindedir. Yorulur, düşer, kalkar ama yenmek için sürekli yoluna devam eder. Kaynak kişiye bu beyitle ilgili olarak ilahi aşkı yansıtan Yahyâ Efendi’nin ve Külliyesi’nin kendisine neleri hatırlattığı sorulduğunda: *“Hazreti insan olma yolculuğumda, düşmeden, canım acımadan, ağlamadan gülmenin şükürünü ve sonundaki hayrını göremediğimi, Yahyâ Efendi’nin beyitte pehlivan olarak bahsetmesi gibi, teslimiyetin bu hayat yolculuğunda ilahî aşkı her defasında tazelediğini bana bu mekân hatırlatmaktadır.”* (KK-7) şeklinde yorum yapmaktadır.

Aşk, yaratılışın kaynağı, muhabbetin son merhalesidir. Hak aşkı ile mertebelenen insanın kalbi her şeyden hoşnut olarak rıza makamındadır. Yahyâ Efendi, muhabbet makamlarında adım adım ilerledikçe aşkın mârifet tecellileri ile hemhâl olduğu için hâline, yaşadığı imtihanlara razıdır. Bu da Yahyâ Efendi de ruh, beden ve kalp bütünlüğünün selamete ve saadete erişmesine vesile olmuştur. Ziyaretçiye yukarıdaki sorular sorulmuş, karşılığında şu cevaplar alınmıştır: *“Yüreğimde Yaradan’ın, Hz. Muhammed’in aşkı, huzuru ve manevi bolluğunu yeşertme ihtiyacı hissettiğim zaman bunu Yahyâ Efendi’ye ziyaret yaparak gidermeye çalışırım. Bu ziyaret maneviyatımın daha da derinleşmesine, ibadetlerimden ve dualarımdan emin olma hissini tüm hücrelerimde yaşamama vesile olmaktadır”* (KK-8). Ziyaretçilerin birçoğu Yahyâ Efendi’ye ziyaretle Hz. Peygamber’e olan özlemlerini de giderdiklerini ifade etmektedirler. Yahyâ Efendi, Hz. Peygamber’e olan muhabbetini ise şu beyitle açıklamaktadır:

*Işk nesîmi kuy-i yârûñ dem-be-dem büyn virür*

*Hak hatardan saklaya işledi gâyet rif’atüm*

“Aşk rüzgârı, yârin bulunduğu yerin daima kokusunu verir. Hak hatalardan saklasın ki, makamım iyice yükseldi.” Burada rüzgâr mazmunu vardır. Nesim, seher ve sabah vakti hafif esen bir rüzgârdır. Sevgilinin kokusunu taşımakla görevli olduğu için haberci olarak kabul edilir. Âşık, nesim ile sevgilisinden haber alır (Pala, 2002: 370). Yahyâ Efendi burada ilahi aşktan bahsettiği için, sevgili ile de kastettiği Hz. Peygamber olabilir. Hz. Peygamber aşk yolunun baş temsilcisi kabul edildiği için aşk rüzgârı, onun kokusunu Yahyâ Efendi’ye sürekli getirmektedir. Burada kokudan kasıt ayrıca tasavvufi planda haber olarak da değerlendirilebilir. Aşk rüzgârı, Hz. Peygamber’in haberini Yahyâ Efendi’ye getirendir. Kaynak kişi bunlara ek olarak: *“Hz. Peygamberime olan aşkı ve maneviyatım Yahyâ Efendi’ye yaptığım ziyaretlerimle bütünleşmektedir. Türbeden ayrılırken Hz. Muhammed’e olan aşkımdan ötürü ruhum ve bedenim beni tefekküre, şükre ve merhamete yöneltmektedir. Yaşadığım şehirde Yahyâ Efendi Hazretlerini ziyaret edebilme nimetine nail olduğum için daimî şükrediyorum.”* (KK-8) şeklinde yorum yapmaktadır. Diğer bir kaynak kişi bu ifadelerle şunları eklemektedir: *“İman ve marifetullahtan sonra en yüce makam muhabbettir.*

## Yahyâ Efendi Külliyesi'ndeki Ziyaretçi Profili Ekseninde Beşiktaşlı Yahyâ Efendi Divanı'ndaki “İlahi Muhabbet” Kavramının İncelenmesi

*Evlîyaların ilahi muhabbetle tarif edilemez bir ruhani lezzet yaşadıklarını ve bu lezzeti tüm dünyevi makamlardan üstün tuttuklarını anlamaktayız” (KK-9).*

Yahyâ Efendi beyitlerini muhabbetin yüce makamı olan aşk makamının tecellileriyle kalpten kalbe bir yol vardır bilincine göre dile getirmiştir. Kaynak kişi türbeye ziyareti ilahi muhabbet tesirlerine bağlı olarak şöyle yorumlamaktadır:

“Bir sesin, bir dürtünün, bir kokunun, bir gizemin, bir seferin hikâyesidir Yahyâ Efendi'ye ziyaret. Gönül işareti, huzurun çekimi, kalbin gülümsemesi, ayakların sefasıydı Efendi'yi ziyaret. Aşkın ateşinin yaktığı kokusunun, tekkenin her zerresine sindiği ve bir yolla kendisine gelenin habercisi olduğu sırrı muhabbeti Efendi'yi ziyaret.” (KK-9)

Bu kaynak kişi, Yahyâ Efendi'ye adım adım ilahi muhabbet ışığında gidişin hikayesini aktarmaktadır. Yahyâ Efendi'nin aşağıdaki beyti de kaynak kişinin bu ifadelerini destekler mahiyettedir:

*Adım adım pây-e-i 'ışka basaldan hatvetüm*

*Hamdii li'llâh gün-be-gün durmayup artdı devletüm*

“Adım adım aşkın derecesine bastığımdan beri, şükür ki, günden güne saadetim, sevincim artmaktadır.” Kaynak kişi bu beytin içeriğine yönelik şu yorumları yapmaktadır:

“Rahman aşk adımlarının her mertebesine ayrı bir yüz, her yüzde ayrı bir güzellik, her güzellikte ayrı bir aşk gösterirken Yahyâ Efendi'yi ilahi aşkıyla sararıp soldurmuş, yoğurmuş ve kendinde buldurmuştu. Bu yüzden gün be gün Yahyâ Efendi'nin şükrüne yönelik mutluluğu artmıştır. Artık Yahyâ Efendi'ye neden geldiğimi kendime sormuyorum. Anlıyorum ki, aşkın biricik çaresi yanmaktan geçmektedir. Yanıp da Yahyâ Efendi gibi sırta ermek ve o ilahi aşktan bir yudum içmektir.” (KK-9).

Beyitlerde Yahyâ Efendi'nin ilahi muhabbete yönelik yorumları kaynak kişilerin yorumlarıyla genel olarak örtüşmektedir. Yahyâ Efendi Külliyesi manevi bir mekândır. Türbe ziyaretleri genellikle, manevi ya da maddi maksadı karşılamak için yapılmaktadır. Manevi amaçlı ziyaretlerin ziyaretçiler tarafından; “sadece orada dua etmek, Allah'ın rızasını kazanabilmek, ibadet etmek, sevap kazanmak, ruhen bir rahatlama duymak, türbede medfun bulunan kişiye duyulan minnettarlık sebebiyle ona karşı bir vefa borcunu yerine getirmek, manevi bir haz ve feyiz almak amaçlı” yapıldığı (Yılmaz, 2016: 550) aktarılmaktadır. Yahyâ Efendi Türbesi'nde görüşülen bir kaynak kişi bu amaçla birçok türbe ziyaret ettiğini, Yahyâ Efendi Külliyesi'nin kendisi için özel olduğunu, bir yolculuğa çıkmadan ya da hayatıyla alakalı alacağı bir karardan önce bu mekânı ziyaret ettiğini ifade etmektedir. Ayrıca Yahyâ Efendi yaşamış gibi türbe ziyaretiyle duasını almaya dikkat ettiğini, diğer türbelerde hissedilen uhrevî hissiyatlardan farklı olarak buraya ziyaretle yaşayan insanların evine misafir olmuşsun hissiyatına eriştiğini (KK-12) aktarmaktadır. Bu hissiyatlar manevi amaçlı yapılan ziyaretler içindir. Ziyaretçiler, bu hissiyatın kaynağını da Yahyâ Efendi'nin yaşadığı sürece ilahi muhabbetle hemhâl olmasına bağlamaktadırlar. Yahyâ Efendi aşağıdaki beytinde bu ifadeleri özetlemektedir:

*Âteş-i 'ışkedur ulaşmış bu Müderris subteye*

*Tutuşur gitmezse ger tağlara seyrândan yana (G 1/5)*

“Ey Müderris! Bu medrese öğrencisine aşk ateşi ulaşmıştır. Eğer dağlara çıkıp seyran etmezse tutuşur gider.” Dağlara gidip seyran etmek tefekkür etmektir. Aşkın makamları aşığı yakmak ile mükellef olduğu için bu ateşin artması insanda farklı hâlleri meydana getirmektedir. “Aşk, dünya yaratıldığından beri hep vardır. Aşk şahının yoluna dert ve gam konmuş, âşık da her zaman o dert ve belalarla iç içe olmuştur. Aşk yolu, dertsiz ve gamsız geçilemez.” (Kazan, 2010: 360). Kişide aşırı sevgi olursa; akıl kaybolur, gam, keder, hüzün, endişe, özlem, iştihak hali süreklilik arz eder. Âşık bu halleri aşkın ateşinden dolayı yaşamaktadır. Seven sevdiğinin hükmü ile yaşar durumuna kendisini teslim eden âşık bu durumda kendisini yönetemez hale gelir. Aşığın kalbine egemen olan Hak olduğu için âşık da O’nun buyruğu ile hareket etmeye başlar. Bu niyetlerde ve hallerde olan kulu kendisine çeken yine Allah’tır (İbnü’l-Arabî, 2017: 212-213) şeklinde yorum getirilmektedir. Sufi bu yaşadıklarından dolayı halvete, yani yalnızlığa çekilmek ister. Aktarılan beytin içerdiği anlamı kaynak kişi şu ifadelerle desteklemektedir:

“Beşiktaş’ın muhteşem manzaralı ve manevi havasını Külliyesi’ne tırmanırken hissettiğim zat, Yahyâ Efendi. Onu düzenli ziyaret ederim. Bu beyitle, ziyaretlerimde yaşadığım hissiyat âdeta bütünleşmektedir. Rüyamda gördükten sonra O’nun yeri ben de apayrı oldu. Allah’la olan muhabbeti, bizlere yol gösterip ışık tutan, Allah’ın rızasını gözetten, ilahi aşka ulaşmış Müderris...” (KK-10).

Ayrıca diğer bir kaynak kişi; “*Yahyâ Efendi, ilahi aşkın ateşinde bu kadar şiddetli yanmasaydı ziyaret edenler tarafından bu mekân bu derecede etkili olmazdı.*” (KK-11) şeklinde bir yorum da getirmektedir.

Kaynak kişi aşkı: “*Aşk, beden libasından sıyrılıp rubu aşkın ateşine teslim etmektir. Aynı bir demircinin demiri dövmesi gibi, aşkın elinde dövülmek ve şekil almaktır. Aşk yolunda yine aşk için can vermektir.*” (KK-10) olarak tanımlamaktadır. Âşıklar için gerçek âşık olup olmadıklarının ispatı can vermektir. Yahyâ Efendi’de aşk ile can vermeyi imanın makbulü olarak kabul etmektedir:

*Gel Müderris sühte ol bil nâr-ı aşkuñ kadrini*

*İşk ile cân vireliüm makbül ola imānumuz (G 39/6)*

“Gel Müderris, âşık olarak aşk ateşinin kıymetini bilenlerden ol. Aşk ile can verirsen de imanın makbul olur.” Bir kimse ilahi aşkın makamı ile manevi güzelliklere kavuştuğu için ona bunu kavuşturan aşk ateşinin kıymetini bilmesi gerekir. Aşk ateşinin insanı kuşatmasının nedeni, Allah’ın insana ruhundan üflemesinden ötürüdür. Çünkü muhabbeti insana ilk öğreten Hak’tır. Hak, insanı yaratırken kendi isim ve sıfatları ile kuşatmıştır. İnsan, bu isim ve sıfatlarla muhabbeti öğrenir, onunla ahlaklanır ve muhabbet insanı kuşatmaya başlar. Muhabbetle kuşatılan insan bu sevgiden ötürü her varlığı sevmeye başlar. İnsan Allah’ı severken muhabbeti ilerledikçe onu müşahede etmeye başlar. Bu müşahede insan bedeni için bir çeşit gıda gibidir. İnsan bu gıda ile hayata tutunmakta, büyüyüp gelişmektedir. İnsan bu güzel hislerde ilerledikçe her şeye daha bilinçle baktığı için Allah’a karşı muhabbeti de bilinçli şekilde şiddetlenmeye başlar. Özlem, şevk birleşir ve vuslata olan heyecan daha çok artar (İbn’ül-Arabî, 2017: 180). İnsan, aşk makamındaki hakikatleri idrak edip, aşkın ateşinde yürüdükçe Hakk’a vâkıf olur. Kaynak kişi de bu ifadeleri destekler mahiyette:

## Yahyâ Efendi Külliyesi'ndeki Ziyaretçi Profili Ekseninde Beşiktaşlı Yahyâ Efendi Divanı'ndaki "İlahi Muhabbet" Kavramının İncelenmesi

"Yahyâ Efendi gibi Hak aşğının huzuruna girdiğimde, var olan ilahi aşktan ötürü içimi bir heyecan, huzur ve hüznün kaplamaktadır. Huzur ve heyecan, Allah aşkıyla bütünleşen birinin mekânına kabul edilmek, hüznün ise, dışarıda dünyayla meşguliyetten kaynaklanan muhabbetten uzak kalma durumudur. Mekân; beklenti ve isteme yeri değil, teslim olma ve ne ikram edilirse eyvallah muhabbetine nail olma yeridir." (KK-11)

Kaynak kişi ayrıca Yahyâ Efendi gibi ilahi aşka teslim olan kişinin, demircinin dövmesiyle, yani yaşadığı sıkıntı ve imtihanlar neticesinde sabırla mest olacağını, demirciye değil de hakikate teslim olacağını, sevenin de sevilenin de sadece Allah olacağını (KK-11) ifade etmektedir.

Yahyâ Efendi yaşadığı sürece aşk devrinde merhaleler aldığını yukarıdaki beyitleriyle ifade etmektedir. Ziyaretçilerden birisi, Yahyâ Efendiyi sıkça ziyaret ettiğini, pazar sabahları Külliye'deki zikirle gittiğini, huzurunda bulunmaktan maddi ve manevi olarak huzurlu bir şekilde doyuma ulaştığını (KK-12) aktarmaktadır. Ayrıca kaynak kişi şunları ilave etmektedir:

"Yahyâ Efendi Hazretleri'nin türbesi gibi çok türbe ziyaret ederim. Gittiğim çoğu türbedeki evliyanın değerinde başka insanlar gelmeyecekmiş hissiyatına kapılırım. Yahyâ Efendi gibi ilahi muhabbetle kendilerini Allah'a adanmış insanlar yaşamışlar ve onlar bu yolda son insanlar gibi düşünürüm. Tabiki vardır, çok güzel insanlar. Ben de yaşayan güzel insanları sıkça ziyaret eder, dualarını alırım. İfadelerim yanlış anlaşılmasın. Bu ziyaret yerlerinde hissiyata vesile olan ve yaşayan insanları bulmak artık çok zor. Eyüp Sultan Hazretleri, Aziz Mahmud Hüdayi Hazretleri, Abdülfettah Bağdadi Hazretleri ve buranın maneviyatı gibi mekân az bulunmaktadır. Çoğu türbedarla konuştuğumda da o evliyanın yollarının aynı şekilde devam etmediğini ifade etmektedirler." (KK-12)

Ziyaretçinin bu yorumuna ilişkin Yahyâ Efendi de beytinde kendisinin aşk yolunun sonuncusu olduğunu, kendisinden sonra hırkasını giyecek kimsenin olmadığını ifade etmektedir:

*Devr-i 'ışkuñ ben Müderris hâtemü'l- 'uşşâkıyam*

*Geyemez kimse soñumda hırkam ile kışvetüm (G 67/1-3)*

"Ben Müderris! Aşk devrinin son aşığıyım. Ben ölünce kimse hırkam ile elbisemi giyemez." Devir kelimesi; bir şeyin aslına rücu etmesidir (Uludağ, 2005: 105). Tasavvuftaki yolculuk sufinin, dünya hayatında kalbiyle yaptığı manevi seyahattir. Seyrü sülükte<sup>5</sup> olan sûfiler aşk yolunda farklı devirlerden geçerler ve Hak ile olan yolculuklarını tamamlamak için nefisleriyle sürekli mücadele ederler. Bu mücadele sonucu Allah'a yaklaşan veli kullar, manevi hâllere bağlı olarak bir ya da birden fazla devrin yani makamın içerisinde yer alabilmektedirler. Örneğin; aşk devri, ilim devri, sefer devri vb. gibi. Yahyâ Efendi de bu seyrü sülük yolculuğunu tamamladığını bildirmektedir. O, aşk ekseninde yer alan âşıkların hâtemiyim derken: "Aşk makamlarını kat edip bu makamları nihâyete erdirenim" demektedir. Ölünce de hırkasını kimsenin giyemeyeceğini söylemiştir (Otyakmaz, 2019: 141). Kendisinden sonra hırkayı giyen kimse yok ise, tekkenin şeyh silsilesinin devam etmeyeceğine dair işaret ettiği anlamı çıkarılabilir.

<sup>5</sup> Arapça "girmek ve gitmek" anlamlarına gelen bu kelime; bir şeyhin gözetiminde Allah'a vuslat ve ölmeden evvel ölmek amaçlı çıkılan manevi yolculuğun adıdır (Cebecioglu, 2014: 237).

## Sonuç

Müderri; sufiliği, şairliği, zahir ve batın ilmine olan vakıflığı ile nevi şahsına münhasır bir kişiliktir. Yahyâ Efendi'nin birçok ilmi dallarda mükemmel olduğu ayrıca tıp ilmine de vâkıflığı aktarılmaktadır. O bir müderri ve mürsittir. Sosyal hayatta talebe yetiştirmeye ve dergâha misafir kabul etmeye devam ettiği için beyitleri de bu sebeple hem gündelik hayattan hem de manevi yolculuğundan ötürü dinî ve sosyal hayat içeriklidir. Sosyal hayatta yaşadığı haksızlıkların, üzüntülerin, sevinçlerin, mutlulukların vb. durumların yansımalarını ilahi muhabbet düşüncesi üzerinden beyitlerinde görmekteyiz. 12 beytinde görüldüğü üzere, tasavvufta yer alan muhabbetle ilgili derin konuları anlaşılır bir şekilde aktarmıştır. Yahyâ Efendi'nin *Divan*'daki ilahi muhabbete yönelik beyitleri gönüllerdeki muhabbet bilincinin artmasına yönelik bir aracı olarak kullandığı anlaşılmaktadır. Yahyâ Efendi, yaşadığı süreçteki olaylara göre, gönül pazarına düşen gazelleri yazmış ve okumuştur. O, birçok beytinde ve sohbetlerinde sürekli olarak ilahi muhabbetin kaynağının Hak olduğunu vurgulamakla birlikte usandığı dünya mülkünden kurtuluşun da ancak Allah'a kul olmakla mümkün olacağını vurgulamaktadır. Allah'ın ilmine talip olan sufi, kalbini dünya adına her varlıktan tecrit ettikçe, kesretten sıyrılıp vahdet ile buluştukça hakiki makam olan ilahi muhabbete erişmektedir. Allah'ın veli kulları, yeryüzünde Hakk'ın miratı olarak gezmişler ve o mirattan ilahi muhabbeti daim yansıtmışlardır. Kendini bilen, Yaratanını da bu şekilde bilmeye başlayan insanoğlu, Yahyâ Efendi'nin de ilahi muhabbet üzerine ifade ettiği şüirlerinde mârifet derecelerine bu bilinçle ulaşmıştır. Bu sebeple beş asırdan fazla zamandır ziyaretine giden herkes aradığı ilahi muhabbetin yansımalarını burada bulmaktadır.

Muhabbeti unutan insanların sığınak yeri, gönül yapıcı-onarıcı velilerinin türbeleri her yüzyıl insanlığa kucak açan mekânlar olarak vazifelerini sürdürmeye devam etmişlerdir. İstanbul'da ön plana çıkan bu ziyaret yerlerinden birisi de Yahyâ Efendi Külliyesi'dir. Kutsal şahsa bağlı kutsal mekânın kişilerin üzerinde bıraktığı tesire bağlı olarak Yahyâ Efendi Külliyesi, ziyaretçiler için sıklıkla tercih edilen bir yer konumundadır. Yahyâ Efendi'nin ziyaretçisi hiçbir zaman diliminde eksilmemiş, aksine artmıştır. Ziyaretçilerin Yahyâ Efendi Külliyesi'nde yaşadıkları ilahi muhabbete yönelik huzur ve mutluluk beyitlerin şerh yöntemiyle kendilerine aktarılmasından sonra da devam etmiştir. Burada kutsal mekânın işlevsellik algısı metin bağlamı şeklinde desteklenmiştir. Beyitlerdeki ilahi muhabbetin işlevi kaynak kişilerin gözlemlerine göre, ilahi muhabbetin Külliye'ye yansımaları şeklindedir. Bunu düzenli ziyaret edenler inanç unsuruna bağlı yaşadıklarıyla ve rüyalarıyla açıklamaktadırlar. Beyitlerin mekâna bağlı işlevi ise, ziyaretçilerin duygu ve düşüncelerini yansıtıcı ve destekleyici olması yönündendir. Çoğu kaynak kişi, beyit şerhinden sonra, “evet, ben de ilahi muhabbet hakkında böyle düşünüyorum ama Yahyâ Efendi kadar güzel ifade edemiyorum. Yahyâ Efendi beyitleriyle ilahi muhabbeti çok güzel aktarmıştır.” şeklinde yorumda bulunmuştur. Bu kapsamda Külliye'ye gelen ziyaretçilerle yapılan halk bilimi saha çalışmasının yarı yapılandırılmış mülakat ve gözlem teknikleri (doğal-yapay) işlevsel yaklaşım metoduyla açıklanmıştır. Külliye'yi sıklıkla ziyaret eden şahıslar çalışma için öncelikli tercih edilmiştir. Bunun nedeni; *Divan*'daki beyitlerin ilahi muhabbete yönelik yoğun içerikte olmasıdır. Yahyâ Efendi'nin hayatı, tasavvufi kişiliği bilindiği taktirde beyitlerin anlamlarının açıklanması daha anlaşılır olmaktadır. Bundan ötürü, ziyarete gidip gelen şahısların Yahyâ Efendi'nin

## Yahyâ Efendi Külliyesi'ndeki Ziyaretçi Profili Ekseninde Beşiktaşlı Yahyâ Efendi Divanı'ndaki "İlahi Muhabbet" Kavramının İncelenmesi

hayatını araştırmış, onun hayatını bilerek Külliye'ye gelen kişiler olmasına dikkat edilmiştir. Buna bağlı olarak ziyaretçiler; hayatları hakkında alacakları önemli bir karardan önce ya da uzun bir yolculuğa çıkmadan, yaşadıkları sıkıntılı süreçlerde, mutlu zamanlarında bu mekânı ziyaret etmeye dikkat etmişlerdir. Çalışma esnasında diğer ziyaretçiler de başlarına ne zaman bir musibet gelse Yahyâ Efendi'ye gittiklerini, Külliye'de bedensel ve ruhsal olarak rahatladıklarını, mekânın hastalıklarına çok iyi geldiğini ifade etmektedirler. Ziyaretçiler bu mekânı psikoloji-psikiyatr merkezi olarak görmüşlerdir.

Kaynak kişilerin genel aktarımına göre; Yahyâ Efendi'nin muhabbete yönelik yaşantısı ve yolu ilahi muhabbet içeriğindeki beyitler üzerinden XVI. asırdan günümüze kadar ziyaretçilere kutsal mekân algısı üzerinden psikolojik ve sosyolojik açıdan tesir etmeye devam ettiği gözlenmektedir. Düzenli ziyaretçilerin tasavvuf planında yaşadıkları manevi tezahürler Yahyâ Efendi'nin ilahi muhabbete yönelik beyitlerinin içerikleriyle örtüşmektedir. Bu sebeple beyitleri dinleyen kaynak kişiler ilahi muhabbete yönelik şerhleri destekler mahiyette veriler aktarmışlardır. Kaynak kişiler, yaklaşık 5 asırdan beri sürekli ziyaretçi yoğunluğuna sahip olan Yahyâ Efendi Külliyesi'ne arka planda Yahyâ Efendi'nin ilahi muhabbete, aşka yönelik yaşadığı derin ızdırapların, hüznlerin, sınavların ve merhametin yer aldığı süreçlerin sirayet ettiğini ifade etmektedirler.

Bu doğrultuda; beş asır öncesinde kurulan Külliye'nin geçmişten günümüze değin yoğun şekilde ziyaretçi profiline sahip olmasının nedenlerinden birisi, Yahyâ Efendi'nin kutsal-yüce şahıs olarak bilinip ziyaret edilmesidir. Külliye'yi ilk defa ziyaret eden kişiler türbede buldukları zaman içerisinde derin bir hüznle birlikte ferahlık ve huzura kavuştuklarını ifade etmektedirler. Külliye'nin yoğun ziyaretçi profiline sahip olmasının diğer bir nedeni, Yahyâ Efendi'nin geçmişte yaşadıklarının izdüşümünün günümüz insanında bıraktığı tesirdir. Bu, kaynak kişilere aktarılan beyitler vasıtasıyla da gözlemlenmiştir. Kaynak kişiler, türbede yaşadıkları; kutsal arınmayı, huzuru, muhabbetle kuşatılmayı Yahyâ Efendi'nin beyitleriyle pekiştirmişlerdir. Yahyâ Efendi'nin ilahi muhabbete dair örnek yolculuğu, ziyaretçilere bir nişan olarak yol gösterici olmuştur. Yahyâ Efendi'ye ziyaret; kişinin cevherini bulabilmesine yardımcı olmakla birlikte kişideki ahlaksal, manevi ve psikolojik işlevlerin keşfedilmesine katkı sağlamaktadır. Kişinin özünü bulma yolculuğuna başlamasına vesile olan bir mekândır. Yahyâ Efendi'nin hayatını ve beyitlerini okuyanlar; ilahi muhabbetin güzelliğiyle hayatlarında edep ve tefekkür çizgisini ilerletmektedirler. Külliye'yi ziyaret edenler Yahyâ Efendi'den vesile olarak; manevi güç, feyiz, bereket ve şifa geleceği ümidi ve beklentisiyle ziyaret etmektedirler.

### **Teşekkür**

Çalışmaya destek veren bütün kaynak kişilere hususen; Beşiktaşlı Yahyâ Efendi Külliyesi'nde çalışanlara teşekkür ederim.

**Kaynakça**

- Ahdî (2005). *Abdî ve Gülşen-i Şu'arâsı İnceleme- Metin* (Süleyman Solmaz, Haz.), Ankara: Atatürk Kültür Merkezi Başkanlığı Yayınları.
- Âlî, G.M. (2000). *Gelibolulu Mustafa Kümbü'l- Abbâr'ında II. Selim, III. Murat ve III. Mehmet Devirleri-II* (Faris Çerçi, Haz.), Kayseri: Erciyes Üniversitesi Yayınları.
- Asa, M. (2003). Bir 16. yüzyıl Portresi Beşiktaşlı Yahyâ Efendi, *Journal of Turkish Studies/ Türklük Bilgisi Araştırmaları*, XXVII/1, 131-160.
- Âşık Çelebi (2006). *Meşâ'irü's-Şuarâ-I* (Filiz Kılıç, Haz.), İstanbul: İstanbul Araştırmaları Ens. Yayınları.
- Âşık Çelebi (2010). *Meşâ'irü's-Şuarâ-II* (Filiz Kılıç, Haz.), İstanbul: İstanbul Araştırmaları Ens. Yayınları.
- Atâyî, N. (2017). *Hadâ'iku'l-Hakâ'ik Fî Tekmiletî's Şakâik, Nev'izâde Atâyî'nin Şakâik Zeyli I* (Suat Donuk, Haz.), İstanbul: Türkiye Yazma Eserler Kurumu Başkanlığı.
- Ayvansarâyî, H. E. & Ali Satı E., Süleyman Besim E. (2001). *Hadîkatü'l-Cevâmi* (Ahmed Nezih Galitekin, Haz.), İstanbul: İşaret Yayınları.
- Ayvansarâyî, H. H. (2013). *Vefeyât-ı Ayvansarâyî* (Ramazan Ekinci, Haz.), İstanbul: Buhara Yayınları.
- Ayverdi, İ. (2010). *Misalli Büyük Türkçe Sözlük* (Kerim Can Bayar, Haz.), İstanbul: Kubbealtı Neşriyat.
- Bandırmalızâde, S. A. M. (1890). *Mecmua-i Tekâyâ*, İstanbul: Maârif Nezâreti Alim Matbaası.
- Bilgin, A. (2007). Osmanlılar, *TDV İslâm Ansiklopedisi*, 33, 559-562.
- Bilgin, A. (1995). Tasavvuf ve Tekke Edebiyatı, *İlmi Araştırmalar Dergisi*, 1, 61-82.
- Cebecioğlu, E. (2014). *Tasavvuf Terimleri ve Deyimleri Sözlüğü*, Ankara: Otto Yayınları.
- Çelebi, E. (2008). *Günümüz Türkçesiyle Evliya Çelebi Seyahatnâmesi 1/1, 1/2, 2/1* (S. A. Kahraman-Yücel Dağlı, Haz.), İstanbul: Yapı Kredi Yayınları.
- Diler, B. (1980-1981). *Menkıbe-i Beşiktaşlı Yahya Efendi (k.s.)* (Lisans Tezi), Ankara Üniversitesi, Ankara.
- el-Cevziyye, İ. K. (1991). *Medâricü's-sâlikîn Kur'anî Tasavvufun Esasları-III* (Adil Bebek, Muharrem Tan vd. Çev.), İstanbul: İnsan Yayınları.
- Eliade, M. (1992). *Kutsal ve Dindışı* (Mehmet Ali Kılıçbay, Çev.), Ankara: Gece Yayınları.

- Yahyâ Efendi Külliyesi'ndeki Ziyaretçi Profili Ekseninde Beşiktaşlı Yahyâ Efendi Divanı'ndaki "İlahi Muhabbet" Kavramının İncelenmesi
- Gökyay, O. Ş. (1987). *Trabzonlu Birkaç Şair*, İstanbul: Trabzonlular Kültür ve Yardımlaşma Derneği, Sema Matbaacılık.
- İbnü'l -Arabî (2017). *Fütûbât-ı Mekkiyye-8* (Ekrem Demirli, Haz.), İstanbul; Litera Yayıncılık.
- İbrahim Efendi Peçevi (1992). *Peçevi Tarihi-1*, Ankara: Kültür Bakanlığı Yayınları.
- Kazan, Ş. (2010). Şeyhülislam Yahya Divanında "Aşk"ın Anlam Çerçevesi, *Turkish Studies*, 5 (3), 336-367.
- Keskin, A. (1999). Turhal, Yeşilyurt ve Sulusaray İlçelerinde Halk Dindarlığının Bir Boyutunu Oluşturan Ziyaret, İnanç ve Uygulamaları, *Fırat Üniversitesi İlahiyat Fakültesi Dergisi*, 4, 185-201.
- Kınalı-zâde Hasan Çelebi (2014). *Tezkiiretü's Şuarâ, I-II* (İbrahim Kutluk, Haz.), Ankara: Türk Tarih Kurumu Yayınları.
- Kur'an-ı Kerim ve Türkçe Meâlî (2011). (Halil Altuntaş, Muzaffer Şahin, Haz.) Ankara: Türkiye Diyanet Vakfı Yayınları.
- Lowry, H. W. (1990). From Trabzon to Istanbul: The Relationship Between Suleyman the Lawgierand His Foster Brother (Süt Karındaşı) Yahya Efendi, *Osmanlı Araştırmaları Dergisi*, 10, 39-48.
- Mehmet Dâî (1651-1652). *Menakıb-ı Beşiktaşlı Yahyâ Efendi*, Süleymaniye Kütüphanesi Hacı Mahmud no: 4604.
- Mehmed Nuri, (1895-1896). *Menakıb-ı Beşiktaşlı Müderris Yahya Efendi İbn-i Ömer El-Arabî* (İstanbul: Matbaa-i Osmaniyye.
- Mehmed Süreyyâ (1998). *Sicilli-i Osmanî*. İstanbul: Sebil Yayınevi.
- Malinowski, B. (1992). Bilimsel Bir Kültür Teorisi (Saadet Özkal, Çev.), İstanbul: Kabalcı Yayınları.
- Otyakmaz, H. (2019). *Beşiktaşlı Yahyâ Efendi ve divânı'nda muhabbet kavramı*. (Yüksek Lisans Tezi), Üsküdar Üniversitesi, İstanbul.
- Pala, İ. (2002). *Ansiklopedik Divan Şiiri Sözlüğü*, İstanbul: L&M Yayınları.
- Peçevî İbrahim Efendi (1992). *Peçevî Tarihi- I* (Bekir Sıtkı Baykal, Haz.), Ankara: Kültür Bakanlığı Yayınları.
- Raif, M. (1896). *Mirât-ı İstanbul*, İstanbul: Maârif Nezâreti Celîlesi Yayınları.

- Sancaklı, S. (2018). Cami’de Cemaatle Namaz Kılmanın Dini, Sosyal ve Psikolojik Açından Önemi ve Etkisi. *Academic Knowledge*, 1(1), 1-18.
- Sevgen, N. (1965). *Beşiktaşlı Yahya Efendi Hayatı-Menkıbeleri-Şiirleri*, İstanbul: Tarih Dünyası Yayınları.
- Soysaldı, İ. (1998). Tasavvufta Aşk ve Marifet, *Fırat Üniversitesi İlahiyat Fakültesi Dergisi*, 3, 187- 216.
- Sülemî, E. A. M. (2017). *Sûfîlerin Edepleri* (Cemal Aydın, Çev.), İstanbul: Türk Edebiyatı Vakfı.
- Şahin, H. (2013). Beşiktaşlı Yahyâ Efendi, *TDV İslâm Ansiklopedisi*, 43, 243-244.
- Tatçı M. & Kurnaz, C. (2016). *Türk Edebiyatında Hû Şiirleri*. İstanbul: H Yayınları.
- Tanman, B. (1990). *İstanbul Tekkelerinin Mimari ve Süsleme Özellikleri Tipoloji Denemeleri* (Doktora Tezi), İstanbul Üniversitesi, İstanbul.
- Tanman, B. (1994). *Düdüün Bugüne İstanbul Ansiklopedisi, Yahya Efendi Tekkesi*, 7, İstanbul: Türkiye Ekonomik ve Toplumsal Tarih Vakfı Yayınları.
- Tombul, E. (2014). *Beşiktaşlı Yahya Efendi Divanı: Metin ve İnceleme* (Yüksek Lisans Tezi), Boğaziçi Üniversitesi, İstanbul.
- Uludağ, S. (2005). Muhabbet, *TDV İslâm Ansiklopedisi*, 30, 386 388.
- Uyaniker, N. & Koç, A. (2019). Erikli Baba Tekkesi ve Toplumsal İşlevleri. *Alevilik Araştırmaları Dergisi*, 17, 105-114.
- Uzel, N. (1978). Kanuni Sultan Süleyman Han’ın Sütkardeşi Beşiktaşlı Şeyh Yahya Efendi, *Hayat Tarih ve Edebiyat Aylık Mecmuası*, 14 (1), 88-91.
- Vassaf, H. (2011). *Sefîne-i Evliyâ- I-II* (Mehmet Akkuş, Ali Yılmaz, Haz.), İstanbul: Kitabevi Yayınları.
- Yılmaz, M. (2014). *Beşiktaşlı Yahyâ Efendi, Hayatı, Tasavvufî Şahsiyeti ve Dîvânı*, İstanbul: Dergâh Yayınları.
- Yılmaz, E. (2016). Türbe Ziyaretlerinin Sebepleri ve Fert Üzerindeki Etkileri: Bilecik Örneği, *Mediterranean Journal of Humanities*, VI/2, 531-552
- Yüce, İ. (1993). *Beşiktaşlı Yahya Efendi hayatı, eserleri ve tasavvufî görüşleri*, (Yayımlanmamış Yüksek Lisans Tezi). Marmara Üniversitesi, İstanbul.

#### **Kaynak Kişiler:**

KK-1: Ergül Tan Yeniuyurt, 59, Üniversite, Emekli, Bakırköy, Görüşme Tarihi: 13.05.2019

Yahyâ Efendi Külliyesi'ndeki Ziyaretçi Profili Ekseninde Beşiktaşlı Yahyâ Efendi Divanı'ndaki "İlahi Muhabbet" Kavramının İncelenmesi

KK-2: Nejla Şen, 56, Ortaokul, Ev hanımı, Osmaniye-Bakırköy, Görüşme Tarihi: 13.05.2019

KK-3: Bekir Çetintaş, 44, Üniversite, Beşiktaş Yahya Efendi Camii İmam-Hatibi, Beşiktaş, Görüşme Tarihi: 13.05. 2019

KK-4: Beyhan Ergiri, 54, Yüksek Lisans, Tekstil Mühendisi, Sarıyer, Görüşme Tarihi: 13.05.2019

KK-5: E.D., 42, Lise, Yahya Efendi Külliyesi'nde çalışan, Beşiktaş, Görüşme Tarihi: 14.05.2019

KK-6: İsmail Güllü, 43, Üniversite, Yahya Efendi Külliyesi'nde çalışan, Beykoz, Görüşme Tarihi: 14.05.2019.

KK-7: Leyla Çelik, 50, Yüksek Lisans, Emekli, Tuzla, Görüşme Tarihi: 14.05.2019

KK-8: Nurhan Yorkan, 55, Üniversite, Ev hanımı, Bakırköy-Osmaniye, Görüşme Tarihi: 14.05.2019.

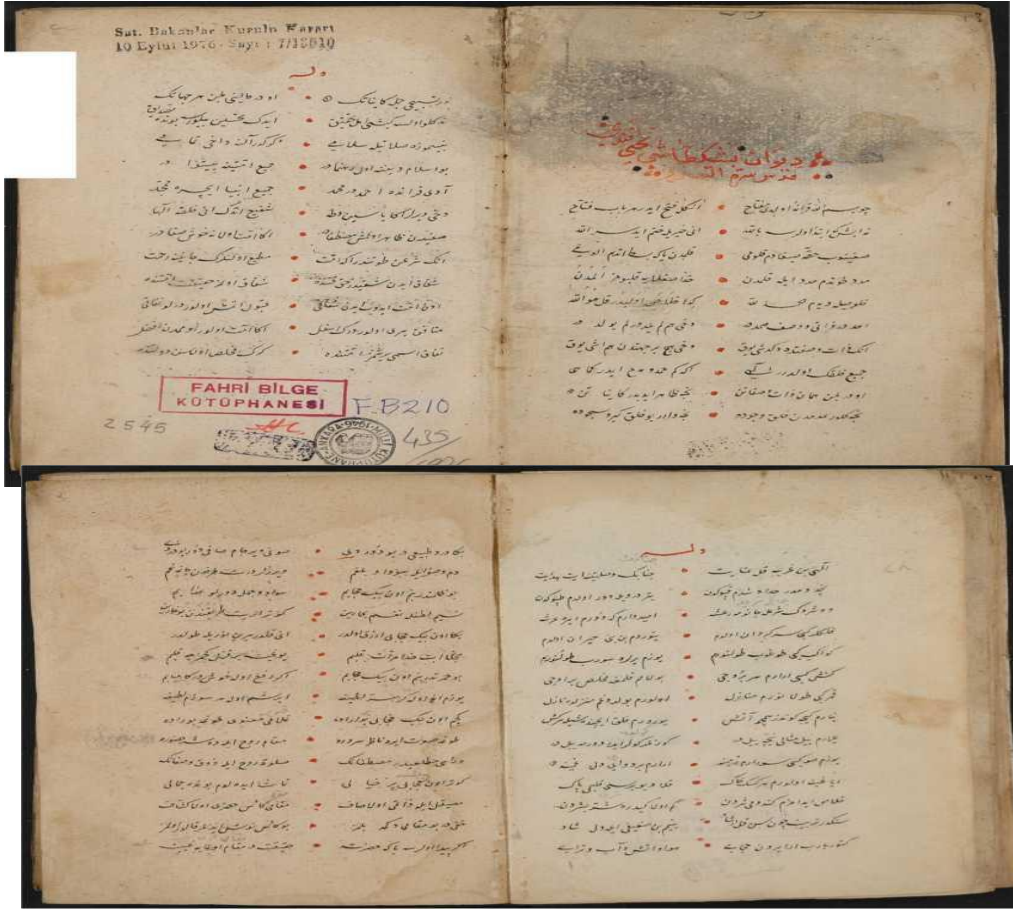
KK-9: Seher Gamze Suyabatmaz, 46, Yüksek Lisans, İBB çalışanı, Üsküdar, Görüşme Tarihi: 14.05.2019.

KK-10: Reyhan Aydın, 35, Yüksek Lisans, Uzman Psikolog, Bahçelievler, Görüşme Tarihi: 15.05.2019.

KK-11: Muhip Aydın, 52, Lise, Güvenlik görevlisi, Beylikdüzü, Görüşme tarihi: 15.05.2019.

KK-12: Fatma Aksoy, 44, Üniversite, Ev hanımı, Ümraniye, Görüşme Tarihi: 15.05.2019.

Fotoğraflar



Resim 1-2: “Milli Kütüphane 06 Mil Yz FB 210” Numarada Kayıtlı Olan *Divan*’dan Örnek Varaklar 1b-3a

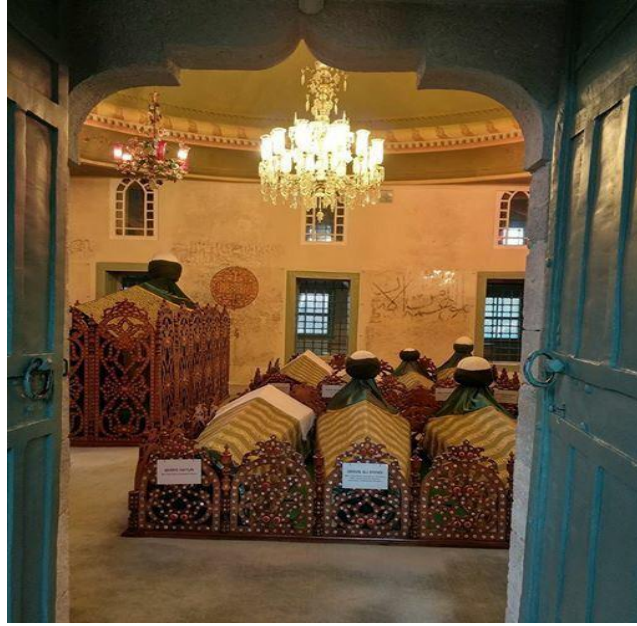


Resim 3: Yahyâ Efendi Külliyesi Vaziyet Planı (Hilal Otyakmaz Aydın’ın arşivi).

Yahyâ Efendi Külliyesi'ndeki Ziyaretçi Profili Ekseninde Beşiktaşlı Yahyâ Efendi Divanı'ndaki “İlahi Muhabbet” Kavramının İncelenmesi



**Resim 4-5:** Yahyâ Efendi Külliyesi Girişi (Hilal Otyakmaz Aydın'ın arşivi).



**Resim 6:** Yahyâ Efendi, Eşi, Oğulları, Dervişleri ve Tekkede Vazife Yapanların Kabirleri (Hilal Otyakmaz Aydın'ın arşivi).



**Resim 7-8:** Yahyâ Efendi Külliyesi Duvarlardaki El Yazılar (Hilal Otyakmaz Aydın'ın arşivi).