



## Agricultural research settlements of republican modernization constructed in the rural scale: Adapazarı Seeds Breeding Station

Özden Senem EROL<sup>1</sup>, ORCID: 0000-0002-2478-0473  
Oya ŞENYURT<sup>2</sup>, ORCID: 0000-0002-4837-3960

### Abstract

The newly established Republican regime in Turkey developed strategies to reduce the opposition between urban and rural areas in order to prevent potential class conflicts following industrialization. Accordingly, during the nation-building process—where agricultural production held vital importance—modernizing models were envisioned for the rural order. In addition to agricultural-livestock settlements, agricultural research institutes were among the state production facilities established in rural regions. While agricultural-livestock settlements not only modernized farming activities but also introduced a modern lifestyle to rural areas, agricultural research institutes did not spatially incorporate the local population into their campuses. However, they created limited encounters between urban experts and local residents. This study focuses on one of the early examples of such institutes: the Adapazarı (Arifiye) Seed Breeding and Testing Station. It aims to reveal the station's physical structure and its added value to rural life and agricultural activities, while advocating for its recognition and preservation as rural heritage alongside similar examples across the country. The first section outlines rural-urban and industrial-agricultural discourses from the Republican modernization era. Then, two institutional models—state farms and agricultural research institutes—are examined.

### Highlights

- Discusses the spatial organization of the agricultural research settlements as well as queries their role and relations within the rural structure of Republican period.
- Reveals the modernization models on the agricultural production in the rural areas throughout the nation construction process.
- Highlights agricultural production related buildings to be protected within the scope of the rural heritage of the Republican period.

### Keywords

Republican modernization;  
Agricultural research institution;  
Seed breeding and testing station;  
Adapazarı; Arifiye

### Article Information

Received:  
21.05.2025

Accepted:  
15.09.2025

Available Online:  
23.04.2026

### Article Category

Research Article

### Contact

1. Architecture and Design Faculty,  
Kocaeli University, Kocaeli, Türkiye  
ozdensenem.erol@kocaeli.edu.tr

2. Architecture and Design Faculty,  
Kocaeli University, Kocaeli, Türkiye  
oya.senyurt@kocaeli.edu.tr



## Cumhuriyet modernleşmesinin kırsal ölçekte kurgulanan tarımsal araştırma enstitüleri (yerleşkeleri): Adapazarı Tohum Islah ve Deneme İstasyonu

Özden Senem EROL<sup>1</sup>, ORCID: 0000-0002-2478-0473  
Oya ŞENYURT<sup>2</sup>, ORCID: 0000-0002-4837-3960

### Öz

Türkiye’de yeni Cumhuriyet rejimi sanayileşme sonrası oluşması muhtemel sınıf çatışmalarının önlenmesi için kent ve kır karşıtlığının azaltılmasına yönelik düşünceler geliştirmektedir. Buradan hareketle tarımsal üretimin hayati önem taşıdığı ulus inşa sürecinde kırsal düzene modernleştirici modeller getirmek istenmektedir. Tarım- hayvan yerleşkelerinin yanında kırsalda kurulan devletin üretim yerleşkelerinden bir diğeri tarımsal araştırma enstitüleridir. Tarım- hayvan yerleşkeleri tarım faaliyetlerini modernleştirilmesi bir yana kırsal düzene modern bir yaşam biçimi getirmektedir. Tarımsal araştırma enstitülerinin ise mekânsal olarak yerel halkı yerleşkenin içine katan bir işlevi yoktur fakat kentli uzman ve yörenin kendi insanı arasında belirli karşılaşmalara fırsat tanımaktadır. Yapılan çalışmada bu yerleşkelerin erken örneklerinden biri olan Adapazarı (Arifiye) Tohum Islah ve Deneme İstasyonu konu edilmektedir. Kırsal alanlara ve tarımsal faaliyetlere sağladığı katma değeri ve fiziksel yapılanmasını ortaya koyarak ülke genelindeki diğer örnekleriyle birlikte kırsal miras kapsamında korunmalarını gündeme getirmek amaçlanmaktadır. Birinci bölümde Cumhuriyet modernleşmesi hedefiyle dönem içerisinde kır- kent ve sanayi- tarım karşılaştırmalı yapılan söylemler tanımlanır. Ardından yerleşke bütünlüğünde kurulan üretim yapılanmalarından devlet çiftlikleri ile tarımsal araştırma enstitüleri ele alınır. En sonunda tarımsal araştırma yerleşkelerinin mekânsal düzenlemeleri Adapazarı örneği üzerinden ortaya konmaktadır. Sonuç bölümünde istasyonun o dönem yaşanan kırsal düzendeki varlığını algılayabilmek niyetiyle bu kurumun alternatifi/ değili olan devlet çiftlikleri ile karşılaştırma yapmanın anlamlı olabileceği düşünülmüştür.

### Öne Çıkanlar

- Ulus-inşa sürecinde kırsal alanlardaki tarımsal üretime dair kurgulanan modernleşme modellerini ortaya koyar.
- Tarımsal araştırma yerleşkelerinin mekânsal organizasyonunu ele alırken dönemin kırsal düzenindeki varlığını ve ilişkilerini sorgular.
- Tarımsal üretimle ilişkili yapıları Cumhuriyet döneminin kırsal mirası kapsamında korunmaları için öne çıkarır.

### Anahtar Sözcükler

Cumhuriyet modernleşmesi;  
Tarımsal araştırma enstitüsü;  
Tohum ıslah ve deneme istasyonu;  
Adapazarı; Arifiye

### Makale Bilgileri

Alındı:

21.05.2025

Kabul Edildi:

15.09.2025

Erişilebilir:

23.04.2026

### Makale Kategorisi

Araştırma Makalesi

### İletişim

1. Mimarlık ve Tasarım Fakültesi,  
Kocaeli Üniversitesi, Kocaeli,  
Türkiye

ozdensenem.erol@kocaeli.edu.tr

2. Mimarlık ve Tasarım Fakültesi,  
Kocaeli Üniversitesi, Kocaeli,  
Türkiye

oia.senyurt@kocaeli.edu.tr

## GİRİŞ

Batı ikâmeli rasyonel, seküler, pozitivist ilkeleri kapsayan modernleşme arzusu Cumhuriyet rejimi ile birlikte yeni ulusal kimlik kurma düşüncesiyle başkalaşır ve kendi yerelliği dahilinde başka dönüşümlere fırsat verir. Batı çağdaşlaşması hedeflenmişse de Cumhuriyet modernleşmesinin geç dönem oluşu ve batı dışı dinamikler içermesi diyalektik bir rol oynamıştır. Cumhuriyet Türkiye’si bağlamında modernleşmeyle ilişkilendirilen “rasyonel”, “seküler”, “kolektivist”, “sanayileşme”, “devlet merkezli” ve “teknoloji” kavramları çoğunlukla kentin mekânsal modelleri kapsamında tartışmaya açılır. Fakat köylü nüfusun ağırlıkta olduğu mevcut demografik yapıda devletin önemli bir hedefi vardır: Sanayileşme sonrası oluşması muhtemel sınıf çatışmalarının önlenmesi için kent ve kırsal karşıtlığının azaltılmasına yönelik politika üretmek (Erol, 2022). Dolayısıyla sanayi ve kent odağının kırsal alanlara çevrilmesiyle burada da önemli ve zaruri modellerin varlığına tanık olunur. Bu niyette herkes hem fikir olsa da ortaya çıkan uygulamaların farklı sonuçlara yol açtığı açıktır. Boratav (2015)’in belirttiği gibi kırsal yaşamın modernizasyonu, makineleşmesi, kentlere nüfus, emek göçünü yaratarak sanayi alanını da besleyecek, diğer bir deyişle burada kentleşmeye hizmet eden ve kente göçü ivmeleyen bir model söz konusu olacaktır. Çünkü kapitalist üretim ilişkilerinin tarıma ve kırsal toplumsal yapıya etkisinin derinleştiği ölçüde küçük köylülüğün tasfiyesi hızlanmış olmaktadır. Tarımsal üretimin hayati önem taşıdığı bu dönemde -kent kırsal ekseninde yarattığı durum ve koşulları tartışmak bir yana- devlet kırsal düzene modernleştirici modeller geliştirmek hedefiyle iki tip üretim yerleşkesi kurmuştur.

Bunlardan ilki olan tarım- hayvan yerleşkeleri (devlet çiftlikleri); tarım faaliyetlerini modernleştirmekle birlikte kırsal düzene modern bir yaşam biçimi getirmektedir. Ulusal mimarlık, kent ve kırsal literatüründe devlet çiftliklerine yer veren sadece iki çalışmaya rastlanmaktadır. Aracı, 2010 yılında ele aldığı Lüleburgaz Sarımsaklı Çiftliği ile bu yerleşkelerin tarımsal gelişme ve örgütlenmeyi sağlamasının ötesinde oluşturdukları yaşam çevreleriyle toplumsal ve kültürel dönüşümlere büyük katkılar sağladığını vurgulamaktadır (Aracı, 2010). Özlem Arıtan’ın kırsal iletişim/ kalkınma bağlamında 2019 yılında Tasarım- Kuram dergisinde yazdığı Eskişehir Çifteler Harası, mimarlık disiplini dahilinde yapılan özgün bir çalışmadır (2019). Arıtan’ın (2019) tarifleriyle bu yerleşkeler kırsalın yoksunluklarını azaltarak kırsal ile kent arasında bir ara bölge arayışına girmekte ve rasyonel/organik, kentsel/ kırsal ikileleriyle yüzleşmektedir.

Kırsal bölgelerde kurulan devletin üretim yerleşkelerinden bir diğeri ise tarımsal araştırma enstitüleridir (yerleşkeleri) (tohum ıslah ve deneme istasyonları). Kurum, tarımsal üretimde kullanılacak tohumların verim, hastalık ve zararlılara dayanıklılık, kalite gibi özelliklerini geliştirmek amacıyla araştırma ve ıslah çalışmaları yapmaktadır. Bu enstitülerle ilgili ilk dikkati çeken, mekânı

odak alan bir disiplinde henüz irdelenmemiş olmasıdır. Bugüne kadar tarımsal araştırma enstitüleri bilim tarihi, tarım tarihi veya ziraatle ilgili disiplinler bağlamında çalışılmıştır. Fakat tarımsal araştırma yerleşkelerinin dönemin kalkınma hedefleri ile ilişkili olarak kırsal ölçekte fırsat verdiği dönüşümleri tartışmaya açmak gerekir. Çünkü Cumhuriyet'in kırsal ve dolayısıyla tarımı kalkındırmak için geliştirdiği bu tür yapılanmaların ele alınmamış olması dönemin ulus-inşa paradigmasını anlamlandırmayı eksik kılabilmiştir. Bu yerleşkeler kapsamında inşa edilen mekanların mimarlık tarihi literatürüne kazandırılmasının yanında bunların tarımsal üretimdeki yerini ve yapılandırılan mekânsal organizasyonların toplumsal ilişkiler üzerindeki etkisini görmek kırdaki çabaya bütüncül bakabilmek adına önemlidir. Diğer taraftan bugün tarımsal araştırma enstitülerine ait arazilerin sanayi, konut ve ulaşım gibi başka kullanım alanlarına dönüştürülmesi bu yapıların varlığını tehdit altına sokmaktadır. Bu nedenle geçmişte kırsal kalkınmaya hizmet etmiş bu yerleşkelerin tarihsel değeri gündeme getirilmek istenir. Buradan hareketle çalışma tarımsal araştırma enstitülerinin (tohum ıslah ve deneme istasyonları) erken örneklerinden biri olan Adapazarı Tohum Islah İstasyonu'nun tarihsel sürecini, mimari kurgusunu ve kurulduğu dönemin kırsal ölçeğindeki konumundan bugün geldiği noktadaki durumunu konu eder. Böylelikle çalışma, erken Cumhuriyet döneminde kırsal kalkınma politikalarının mekânsal bir tezahürü olan tarımsal araştırma enstitülerinin, Adapazarı Tohum Islah ve Deneme İstasyonu örneği üzerinden hem mekânsal düzenlemeleri hem de kırsal modernleşme içindeki rolünü ortaya koymayı amaçlamaktadır. Bu amaç doğrultusunda ele alınan yerleşkelerin kırsal miras kapsamında değerlendirilmesi ve korunmasına ilişkin farkındalık geliştirmek hedeflenmektedir. Çünkü çalışmada elde edilen bulgular ışığında erken dönemde inşa edilen yapıların bir kısmı yıkılmış olmakla birlikte bugüne ulaşmış olanları kaderine terkedilmiş durumdadır.

Birinci bölümde Cumhuriyet modernleşmesinde kırsal kalkınmanın önemini ve gerekliliğini anlamak adına kır- kent ve sanayi- tarım karşılaştırmalı yapılan söylemler tanımlanır. Ardından doğrudan üretimle ilişkili yerleşke bütünlüğünde kurulan üretim yapılanmaları özetlenir ve bu amaçla kurgulanan iki tip kurumdan devlet çiftlikleri ile araştırma yönü ağır basan tarımsal araştırma enstitüleri ele alınır. Bu kurumların işlev ve organizasyonlarının tariflenmesiyle bir yerleşke olarak kurgulandıkları kırsal düzene iktisadi veya sosyal kalkınma olarak sağladıkları fırsatlar, imkanlar karşılaştırılabilmektedir. En sonunda ise Adapazarı (Arifiye) Tohum Islah İstasyonu'nun yerleşke düzeni, kurgulanan tarımsal ve sosyal mekanları ile bugünkü mevcut durumları alan araştırmasıyla ortaya konmaktadır. Çalışmanın sonuç bölümünde ise istasyonun o dönem yaşanan kırsal düzendeki varlığını algılayabilmek niyetiyle yerleşke ölçeğinde bir değerlendirme yapılmaktadır. Bu özelliklerin tespitini yorumlayabilmek için bu kurumun alternatifi/ değili olan devlet çiftlikleri ile karşılaştırma yapmanın anlamlı olabileceği düşünülmüştür. O nedenle yerleşkede mevcut olan mekanların işlevlerini ortaya koymakla birlikte kırsal ölçekte yerleşkenin kendisinin modernleşme anlamında neye hizmet ettiği veya karşılık geldiği veya gelemediği anlamlandırılmaya çalışılmıştır.

Kaynak yeterliliği kısıtlı olan bu konuda öncelikle Başbakanlık Cumhuriyet arşivi taranmış fakat yeterli veriye ulaşılamamıştır. Dolayısıyla birincil kaynak olarak kurumun açılışı, yönetim ve organizasyonu ile ilgili meclis kararları, yönetmelikler incelenmiş, ardından Tarım Bakanlığı'nın Adapazarı Tohum Islah ve Deneme İstasyonuna ait araştırma raporlarına ulaşılmıştır. Yerel bağlamda özgün verilere ulaşabilmek için Kocaeli'nin ele alınan dönem aralığında basılan Türkyolu gazetesi sayıları taranmıştır. Bunun yanında köyler ve köycü politikalarıyla ilgili içeriğe sahip Ülkü

Dergisi başta olmak üzere dönemin ulusal dergilerine bakılmıştır. Yerleşke ve içindeki yapılara ait bilgi eksikliği nedeniyle yerleşkenin ve içindeki yapıların mevcut durumu ve analizi için yerinde incelemeler, çalışanlarla sözlü görüşmeler yapılmıştır. Binaların idari, depo ve teknik araştırma yapıları ve özel kullanıma ait lojmanlar olmasının yanında bir kısmının kullanım dışı olması nedeniyle mimari plan tespiti ve ölçü alımı mümkün olamamıştır. Fakat kurum arşivinden yapıım sistemi ve bina boyutlarına ulaşılabilmiş, vaziyet planı ölçeğinde plan tipi ve özellikleri tespit edilebilmiştir.

## **DÖNEMİN KIR- KENT, SANAYİ-TARIM KARŞILAŞTIRMALI SÖYLEMLERİ**

Cumhuriyet'in erken döneminde kentleşme ve sanayileşme hedeflerinin kırsal kalkınma politikalarıyla yoğun bir etkileşim içinde olması öngörülür. Kırsal yapılanma ve köylülükle ilgili tek parti döneminin aydınları olarak köycü düşünürler Ülkü dergisi aracılığıyla hararetli tartışmalar yaratır. Cumhuriyet modernleşmesi söylemleri dahilinde kentleşme ve sanayileşmeyle ilişkili kırsal tarafın nasıl bir pozisyon alması gerektiğini bu kişiler aracılığıyla anlamak mümkündür. Dönem içerisinde köycü radikal söylemlerin bir zaman sonra pragmatik olarak hükümet politikaları dâhilinde ılımanlaştırıldığı fark edilir. Köyü ve köylüyü destekleyen fikirler üreten dönemin düşünürleri münferit Cumhuriyet modernleşmesinin kırsal kalkınmasıyla ilgili kır-kent birlikteliği ekseninde çeşitli dayanaklar sunar.

Yaptığı köy çalışmaları ile toplumsal değişme yönünü ve hızını analiz eden bugün Ankara Ekolü olarak anılan Ankara Üniversitesi hocalarından Behice Boran “köy davası şehirleşme davasıdır” başlıklı iki makalesinde kır- kent ayrımının üretim biçimi farklılıklarına içkin bir durum olduğunu söyler (Boran, 1940a; Boran, 1940b). Dolayısıyla toprağın en önemli üretim kaynağı olduğu bu dönemde kırdaki tarımı makineleştirerek sanayiye bu doğrultuda eşgüdümlü geliştirmek fikri yaygın bir kanıdır. Diğer yandan Boran dışsal sebepleri tartışarak, Avrupa’da sanayileşme sonrası yaşanan kır- kent karşıtlığının farkına varılıp bir an önce köyün yapılandırılmasını önerir. Ülkenin mali durumuna köylü borçları sorunu olarak yansıyan ekonomik buhran için ise köycü Hasan Refik Ertuğ tarımın yeni üretim teknikleriyle dönüştürülmesi, köylünün eğitilmesi ve modernleştirilmesi dâhilinde köycülük akımının geliştirilmesini önerir (Ertuğ, 1935). Köycü mimar Abdullah Ziya’ya göre köyün kültürel ve ekonomik açıdan dönüştürülmesi gerekmekte, aksi takdirde köylü kendisine verilmeyenleri almak için kentlere hücum edecektir (Ziya, 1933). Köycülüğün yaygınlaştırılmasında önemli bir yeri olan Nusret Kemal Köymen ise “Türkiye Evvela Sanayileşmeli mi Yoksa Ziraatini mi İlerletmeli” sorusuna cevap ararken ona göre tarım dışı sanayi senelerce kâr getiremeyecek durumdayken, kısa sürede ülkeyi kalkındıracak önemli ziraat işleri vardır. Dolayısıyla Köymen’e göre köy kalkınmadıkça iyi bir kentleşme ve kentleşmenin doğması mümkün görülmemektedir (1936).

Köycü düşünürler köyü sadece ekonomik değil aynı zamanda kültürel ve ideolojik bir alan olarak sorgular. Fakat kırsal kalkınmayı destekleyen yaygın köycü söylem sanıldığı gibi kentleşmeye direnen karşıt bir tavır üretmemekte, 1930’lardan sonra artan bir ivmeyle sanayileşmeyle tarımsal gelişmeleri paralel seyirde ilerletmek ve kentle kıyı orantılı bir şekilde güçlendirmek isteyen bir noktada durmaktadır. Diğer bir deyişle sanayi girişimleri olması gerektiği kabul edilirken bir taraftan onun

getirisi olan kentleşmeden ve kente yığılmalardan tedirgin olunur ve köyün yapılandırılmasının sıklıkla altı çizilir. Türkiye kırsalında devlet ve köylü arasındaki köylü gerilimlerinin ve politik çerçevesinin tarihsel sürecine bakıldığında (Ribeiro, 2023), köylülerin siyasal ve ideolojik olarak kazanılması dönemin iktidarı tarafından önemlidir. Onlar için tarımsal yapıların çözülmesi büyük bir tehdit oluşturmaktadır. Bu nedenle bu dönemde kentleşmeyle gelecek olan muhtemel sınıfsallıklara karşı düşünceler geliştirilmektedir. Rejim önderleri ve aydınlarının hem şehirci ve sanayici hem de köye yoğun vurguları içeren eklektik ve muğlak tavır, kitabında Cumhuriyet köyü ve köylü romantizminin arkasını kurcalayan Karaömerlioğlu'na göre Türkiye'nin 20. Yüzyıl sonunda büyük bir köylü toplumu olarak kalmasında önemli bir rol oynar (2006). Öte yandan Hobsbawn'ın 1990'lı yıllarda "Türkiye'yi Avrupa ve Ortadoğu'da köylülüğün kalesi tek ülke" olarak tanımlaması (1994), kentsel değerleri ve kentliliği kırdaki hangi araç ve fikirlerin süspanse edebildiği merakını uyandırmaktadır.

Tarımsal üretimle sınırlı kalmayıp köylünün eğitim, barınma, sağlık ve yönetim ihtiyaçlarını kapsayan Erken Cumhuriyet döneminde kırsal kalkınma, yasal düzenlemelere çok boyutlu bir modernleşme programı olarak yansımıştır. Bu dönemde milli gelirin artması ve sanayiye artı değer sağlamak için tarımsal üretimi artırmak ilk hedef olup öncelikle geleneksel üretim biçimlerinin modernleştirilmesi ve köylünün eğitilmesi istenir. Bunun yanında kırsal ölçekte gerekli olan altyapı, imar ve sağlık ihtiyaçlarının tamamlanması planlanır. Dolayısıyla yukarıda bahsi geçen çeşitli köycü söylemlerin beraberinde yeni Cumhuriyet hükümeti bir dizi kanun, yönetmelik çıkarmıştır. 1924 yılı 442 sayılı Köy Kanunu (Resmi Gazete, Nisan 1924, Sayı: 68) köylerin idari örgütlenmesini belirler; köy yolları, okulları, çeşmeleri ve köprüleri gibi temel altyapı işlerinin imce ve salma yoluyla köylünün kendisi tarafından yapılmasını zorunlu kılar. Aynı şekilde 1926 tarihli ve 789 sayılı Maarif Teşkilatı Kanunu (Resmi Gazete, Mart 1926, Sayı: 339), her köyde yine köylü eliyle ilkökul açılmasını esas alarak kırsalda eğitim altyapısını anayasal bir sorumluluk haline getirir. 1930 yılı ve 1593 sayılı Umumi Hıfzıssıhha Kanunu (Resmi Gazete, Mayıs 1930, Sayı: 1489), köylerde sağlıkla ilgili fiziki altyapının (temiz su kaynakları, yol ve çevre düzeni, karantina tedbirleri vb.) oluşturulmasını zorunlu kılmaktadır. Aynı yıl kabul edilen 1580 sayılı Belediye Kanunu (Resmi Gazete, Nisan 1930, Sayı: 1471) ise kırsal yerleşimlerin yakın çevresindeki belediye hizmetlerinin geliştirilmesini sağlayarak dolaylı biçimde kırsal altyapıya katkı sunar. 1925 yılında çıkarılan 614 sayılı Ziraat Vekâleti Teşkilat ve Vazife Kanunu (Resmi Gazete, Mart 1925, Sayı: 109) ile tarım politikalarının merkezî şekilde yürütülmesini sağlayacak kurumsal yapı oluşturulur. 1934'te yürürlüğe giren ve köylerin yeniden yerleştirilmesi, verimli topraklara erişimin sağlanması gibi hususları düzenleyen 2510 sayılı İskân Kanunu (Resmi Gazete, Haziran 1934, Sayı: 2733) ise devletin boş arazilerini tarıma açarak yeni köyler kurmasını ve altyapı yatırımı yapmasını mümkün kılmaktadır. 1940 tarihli 3803 sayılı Köy Enstitüleri Kanunu (Resmi Gazete, Temmuz 1940, Sayı: 4520), köylüye doğrudan hizmet sunacak öğretmen, sağlıkçı ve ziraatçı kadroların kırsalda yetiştirilmesi gerektiğini söyler. Bu yasal düzenlemeler, kırsalın iktisadi yönüyle birlikte sosyal ve kültürel anlamda da dönüştürülmesini hedefleyen bütüncül bir kalkınma politikasının temelini oluşturur. Fakat neredeyse hepsi köye bir hizmet getirmek yerine köylü eliyle oluşturulması zorunlu kılınan bir düzeni kapsamaktadır. Bu nedenle dönemin koşullarında gerçekleştirilmesi mümkün olmayan kırsal planlamalar hukuki aşamada kalmaktadır. İkinci Dünya Savaşı sonrası tek parti döneminin sonuna ve Demokrat Parti'nin başlangıcına gelen süreçte yeni dünya ve ülke düzeninin etkisiyle kırdaki üretim ilişkileri çözülmüş, mülksüzleşen ve proleterleşen köylünün kente göçü

başlamıştır (Gürel, 2014; Köymen, 2008; Yıldırım, 2017). Dolayısıyla Erken Cumhuriyet dönemindeki böyle bir kırsal vaziyette modern kurumların köye girmesiyle kırdaki farklı bir katmanlaşma yaşanır. Böylelikle kente göçü önlemesi istenen bu kurumlar aksine onu ivmelendirmiş olmaya hizmet eden kentli birimlere dönüşebilmektedir. Çalışmanın devamında bu yapılanmalara örnek olabilecek tarımla ilişkili kırsal yerleşkeler ve bu yerleşke tiplerinden biri olan tarımsal araştırma enstitülerinin kuruluşu ve gelişimi aktarılmaktadır.

## **DÖNEMİN KIRSAL YERLEŞKELERİ BAĞLAMINDA TOHUM ISLAH İSTASYONLARI**

Cumhuriyet'in erken döneminde tarımsal üretimi kapsayan köylünün eğitimi meselesi bir yana sanayinin gelişmesi ve mevcut kıtlığın engellenmesi için gerekliliği ivedi olan tarımsal hammadde ihtiyacıdır. 1929'da patlak veren genel ekonomik sıkıntı, Türkiye'yi en çok tarımsal faaliyetlerinde etkilemiş, bu süreçte tarımsal ürünlerin düşük fiyatları yanında artan tarımsal üretim kent ekonomisi için elverişli koşullar yaratmıştır. Bu koşullar korumacı anlayışla birleşince sanayinin hızlı büyümesine katkı sağlamıştır (Zürcher, 2018). Sanayileşerek kalkınmak ve ülkenin varlığını tüm dünyaya duyurmanın yanında iki dünya savaşı arasında kalan tek parti yönetiminin amaçladığı asıl hedef; kıt kaynaklar ve sınırlı sermaye birikimiyle kırsal dengeleri bozmadan kriz dönemini aşmaktır (Toprak, 1988). Hükümet bu hedefe ulaşmak için tarım politikaları kapsamında üretimi gerçekleştireceği işletmeler kurar.

Kurulan iktisadi devlet teşkilatları yoluyla sanayiye olduğu kadar tarımsal/ kırsal gelişmeye de emek verildiği görülmekte, kırsal alanda devlet eliyle tarımsal eğitim ve üretim, barınma, sosyalleşme, idare fonksiyonlarını bir arada içeren çeşitli mekânsal örgütlenmeler oluşturulmaktadır. Bu yapılanmalar kimi zaman sadece tarımsal üretimi geliştirmek yerine bulunduğu kırsal alana kendi yerel gerçekliğinin süzgecinden geçirerek bir tür modernleşme ağı kurmaktadır. Diğer bir deyişle mevcut kentleri dönüştüren sanayi yerleşkeleri modeli gibi kırsal alanda çok fonksiyonlu yerleşkeler kurulduğu görülür. Kırsal alanlar kapsamında çalışanların sosyal ve barınma ihtiyaçlarını karşılayan yerleşke modeline dönüşmüş olan kurumsallıklar, Devlet Ziraat İşletmeleri ve Zirai Kombinalar Dairesi'nin sonradan birleştirilmiş ismiyle söyleyebileceğimiz “Devlet Üretim Çiftlikleri”, “hayvan üretme çiftlikleri” (haralar ve inekhaneler) (bugünkü TİGEM'in kolları) ve şeker çiftlikleridir. Atatürk'e ait olan bazılarının dışında “açık çadırlı işletme” olarak makro düzeyde üretim yapmaya başlayan çiftlikler (Ayözger, 1949), çalışanların ihtiyaçları için bina ve altyapı işleri tamamlandıkça yerleşik hal almıştır (Ayözger, 1947, Mağden, 1949). Aracı (2010)'nın tarifleriyle bu yerleşkeler “genişletilmiş özerk mikro yerleşim modelinde, kırsal ölçekte, bünyelerindeki farklı potansiyellerle Cumhuriyet'in modernizasyon projelerine” hizmet verir. İkinci Dünya Savaşı'nın sonlandığı dönemlerde birçoğu sosyal ve barınma ünitelerine sahip olan yerleşkeler (Arıtan, 2019, 184; Aracı, 2010, 128- 129), Devlet Üretim Çiftlikleri adı altında toplanarak tohumluk, damızlık, fidanlık ve fide üretme, dağıtma ve satın alma gibi işler yapmayı hedeflemektedir (Tekeli& İlkin, 2004, s.300). Kent merkezinden uzakta devlet hazinesine ait araziler üzerinde kurulmuş olan bu model kentteki sanayi yerleşkelerinin kırdaki karşılığı olarak düşünülebilir. Yaklaşık 382 bin hektar arazi varlığına sahip olan bu çiftlikleri Rütter ve Köylü (2006) “bölgesel ve kırsal gelişmenin sağlanmasında yol gösterici ve eğitici kamu işletmeleri” olarak nitelendirir.

Diğer taraftan kırsalda tarımsal üretimi artırmada gerekli olan araştırma organizasyonu ve üretim teşkilatı ile köylünün kullanacağı tohumun denetlenip ekiminin yönlendirilmesine ihtiyaç vardır. Cumhuriyetin ilk yıllarından itibaren bu görevi “tohum ıslah istasyonu” adıyla kurulan araştırma merkezleri üstlenir. Bu kurumun iki önemli görevi vardır: tohumların veriminin yükseltilmesi yoluyla öncelikle ülkedeki gıda sorununun giderilmesi ile sanayi üretimi ve ihracat için gerekli olan ürünlerin tohumunun elde edilmesi. Ancak tohumların ıslahı Cumhuriyet dönemi kapsamında bilimsel bir araştırma alanı olmaktan daha fazlasını ifade eder. Savaş ve kıtlık gibi sebeplerle tohumluklarını kaybetmiş olan köylüye tohumluk yardımı yapılması, tohumlukların arındırılması ve ilaçlanması için tohum temizleme makinelerinin köylere ulaştırılması ve köylünün ekim işinde eğitilmesine yönelik çalışmaları bu dönemde gerçekleştirdikleri etkinlikler arasındadır (Ersöz, 2020). Özetle tohum ıslah ve deneme istasyonları bu süreçte bir araştırma yerleşkesi ve köylüye tohumu ve ekimini anlatan kurumlar olarak faaliyet göstermeye devam eder.

Nitekim tohum ıslah istasyonlarının hukuki ve yönetsel temeli, 1925 tarihli 614 sayılı Ziraat Vekâleti Teşkilat ve Vazife Kanunu’nda yer alan “ıslah ve deneme teşkilatı kurmak” hükmü ile atılır (Resmi Gazete, Mart 1925, Sayı: 109). 1925 yılında Ziraat Garsiyat ve Müessesat Müfettişi Mehmed Yaşar ve Ziraat Vekâleti İslah-ı Büzur mütehasısı olarak Türkiye’ye gelmiş olan İsviçreli Odet Perrin tarafından ıslah istasyonlarının kuruluşu ile ilgili öneri raporu yazılmıştır (Yaşar, 1925; Perrin, 1925). Bu raporlarda mevcut tohumların temizlenmesinin yanında bunların yüksek niteliklerinin korunması ve geliştirilmesi için çeşitli analiz ve araştırma istasyonlarının kurulmasına yönelik tavsiyeler vardır. Mehmed Yaşar’ın önerdiği sistemin temelini tohum kontrol istasyonları adı altında faaliyet gösterecek olan merkezler oluşturur. Yaşar’ın (1925) raporunda sözü edilen bu laboratuvarların açılması ile ilgili doğrudan bir girişimde bulunulduğunu söylemek zor olmakla birlikte Ersöz (2020, 78)’e göre bu raporda hükümete araştırma alanının düzenlenmesiyle ilgili bir rol düşmemektedir. Diğer taraftan Ersöz (2020)’e göre Odet Perrin’in Ziraat Vekâleti’ne sunduğu rapor hükümet tarafından bir yol haritası olarak görülür (Perrin, 1925). Perrin (1925)’in raporunda Eskişehir’de kurulacak olan ilk istasyon merkez ıslah istasyonu, diğer bölgelerde önerdiği ıslah istasyonları ise bu merkeze bağlı tâli ıslah istasyonları olarak kurulacaktır. Demiryolu güzergahında olması ticaret merkezleri ve limanlarla bağlantı kurması açısından Eskişehir uygun bulunmuş olup enstitünün her mevsim ulaşımına imkân vermesi için yol kenarında kurulması öngörülür. Nitekim tarımsal araştırma yerleşkelerinden ilki 1925 yılında Eskişehir’de, diğerleri iki yıl içinde sırasıyla Ankara, Adana, Adapazarı ve Yeşilköy’de kurulmuştur. Ancak bunlar, Eskişehir’e bağlı birer tâli ıslah istasyonu değil, bağımsız olan birer bölgesel tohum ıslah istasyonu olarak faaliyete geçmiştir. Yeşilköy İstasyonu kurucusu Mirza Gökgöl de raporlara benzer şekilde tohum ıslah istasyonlarını birinci ve ikinci derece olarak ayırmayı ve bunlara bağlı tecrübe ve teksir tarlaları ile birlikte üç aşamalı bir yapı oluşturmayı önerir (Hacızade, 1931). Gökgöl (1931)’e göre birinci derece istasyonlar araç-gereç, tarla ve binalar gibi altyapı olanakları açısından zengin olmakla birlikte bünyesinde iyi yetişmiş fen memurları kadrosunu barındıracaktır. İkinci derece istasyonlar ise birincilere yardımcı olmak üzere iklim açısından merkez istasyondan farklı olan bölgelerde kurulacaktır. Her ilde en az bir adet olacak şekilde kurulması gereken tecrübe (deneme) tarlaları ise ilk kez yetiştirilmesi planlanan bitki türlerinin bölgeye elverişli olup olmadığını ve ekim yöntemlerini denemeler yoluyla belirleyecek birimlerdir.

1934 tarihli ve 2654 sayılı kanunla (Resmi Gazete, 1934, Sayı: 2895), bu kurumlara ürettikleri tohumları maliyet fiyatına çiftçiye satma hakkı tanınarak istasyonların aynı zamanda üretici ve dağıtıcı olarak faaliyet göstermesi sağlanır. Nitekim planlandığı şekilde ıslah istasyonlarına ait çiftlikler ve bazı anlaşmalı çiftlikler dışında yerleşke dahilinde tohum üretecek herhangi bir mekanizma kurulmamıştır. Dolayısıyla bu enstitü kırsal ölçekte düşünülen modernizasyon projelerine mekânsal ve ilişkisel olarak daha geniş bir etki alanı yaratabilecek olan geliştirdiği tohumu çoğaltan makro düzeydeki üretim ayağını geliştirememiştir. En son 1937 yılında kabul edilen 3203 sayılı Ziraat Vekâleti Vazife ve Teşkilat Kanunu'nda yine "ıslah ve deneme teşkilatı kurmak" (Resmi Gazete, 1937, Sayı: 3630) şeklindeki açık olmayan bir ifade kullanılarak tarımsal araştırmanın yöntem ve organizasyonundan bahsedilmemektedir. Bu belirsizlik sonraki yıllarda devam etmiş, 1960'lı yıllarda üzerinde düşünülmeyen ve belli bir ilkeye dayanmadan kurulduğu belirtilen bu yerleşkelerin müstakil şekilde çalıştığı ve bu yüzden aralarında koordinasyon ve bir iş birliği gelişmediği ifade edilmiştir (Türkiye Ziraat Mühendisliği I. Teknik Kongresi, 1965).

Bahsedilen koşullarda ve hükümlerde kurulan ve geliştirilen bu kurumların yerleşke ve mekân ölçęindeki dinamiklerini anlayabilmek için yazı kapsamında Adapazarı Bölge Tohum Islah ve Deneme İstasyonu'nun hem yapısal hem de ilişkisel detaylarına girilmektedir.

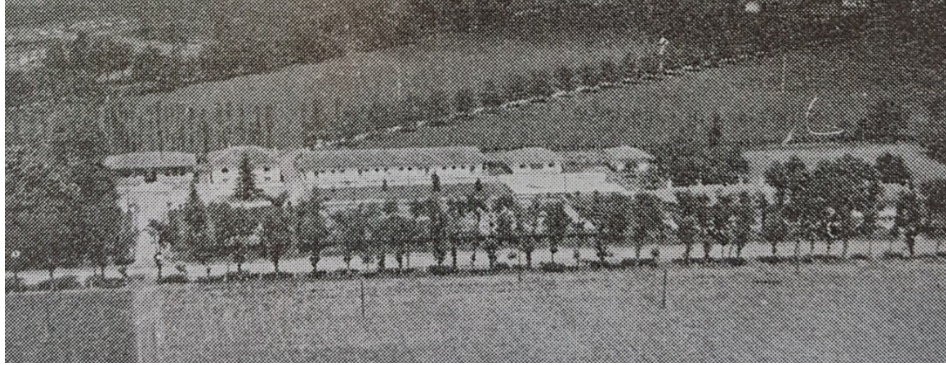
## **ADAPAZARI BÖLGE TOHUM ISLAH VE DENEME İSTASYONU (BUGÜNKÜ ADIYLA SAKARYA MISIR ARAŞTIRMA ENSTİTÜSÜ)**

İstasyon yerleşkesi ilk olarak 1926 yılında Adapazarı Çark mevkinde Zirai Donatım Kurumu Ziraat Alet ve Makinaları Fabrikası'nın (bugünkü Donatım Park) bulunduğu alanda kurulur. İstasyon 16 dekarlık bu arazi üzerinde bir araştırma binası ile çalışmalarına başlar. Kurumun çalışanlarıyla yapılan görüşmelerde (2025) ve bulunan arşiv fotoğraflarında Adapazarı merkezde de bir İstasyon binası olduğu tespit edilir (Şekil 1). Kurum ardından 1928 yılında Adapazarı'na 6 km uzaklıkta olan Arifiye köyündeki bugünkü 700 dekarlık yerine taşınır (Şekil 2) (Tarım Bakanlığı, 1976). Bugün Sakarya ilinin ilçesi olan Arifiye, 1954 yılına kadar Kocaeli'nin Adapazarı ilçesine bağlı bir köy statüsündedir.



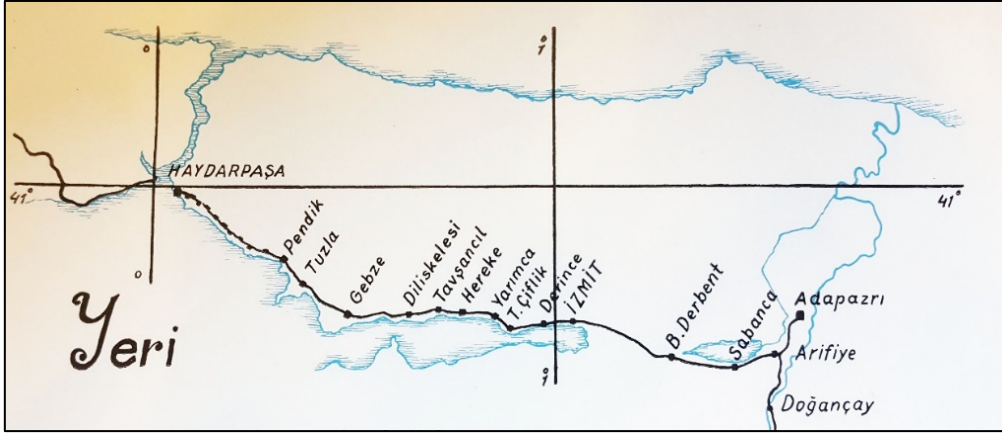
**Şekil 1. Adapazarı Çark Mevkinde ve Merkezde Kullanılan İlk Patates- Mısır Araştırma Enstitüsü Binaları (Tarım Bakanlığı, 1962 ve Resul Narin Arşivi).**

Dönemin Kocaeli'sinde hem konumu hem tarımsal üretimi sağlayan koşulları gereği Arifiye'nin ayrıcalıklı bir yeri vardır. Karayollarının henüz tamamlanamadığı bu yıllarda demiryolları ticari ve üretim faaliyetlerinde büyük bir önem arz eder ve o hat boyunca önemli yatırımların olduğu görülür. Bu koşullarda Cumhuriyet öncesinden kalan Haydarpaşa- İzmit- Arifiye hattı ülkenin en önemli ve yoğun trafiğine sahip demiryollarından biridir (Şekil 3) (İmar ve İskân Bakanlığı, 1963). Bu sayede Arifiye Köy Enstitüsü, Arifiye Tohum Islah ve Deneme İstasyonu gibi Kocaeli kırsalına getirilen iki büyük yatırımın Arifiye tren durağının çevresinde kurulduğu görülür. Dönemin Adapazarı Kaymakamı Refik Kuzucu'dan aktarılan bilgi üzerine yine demiryolu altyapısı sayesinde bulunduğu çevredeki bina ve sokakların elektrik ile aydınlatılabilmesi bu iki devlet kurumunun konumlanmasında etkilidir (Kuzucu, 1945). Öte yandan köyün tarıma elverişli topraklarının olması zirai eğitim ve uygulamalar için tercih sebebidir. Bu araştırma enstitüsü özellikle bu topraklarda yoğun olarak yetişen patates ve mısır için kurulur. Başbakanlık Cumhuriyet arşivine bakıldığında 1928 yılında ilk kurulan tohum ıslah istasyonu binalarının mimari plan hazırlama ve inşaat aşamalarında görevlendirmek üzere ülkeye yabancı uzmanlar getirilmektedir (BBA, 30.18.1.1.28.19.15). Bir başka arşiv belgesinde Adapazarı'na gönderilen kişinin ziraat uzmanı olan Herr Kılaye olduğu tespit edilmektedir (BBA, 30.18.1.2.14.62.18).



**Şekil 2. İstasyonun Havadan Görünümü (Tarım Bakanlığı, 1962).**

Tarkan'ın (1937) yaptığı tespitlerden anlaşıldığı üzere kurum 1930'lı yıllarda henüz mevcut tohumla ilgili denemeler geliştirir. Bu dönemde istasyonun öncelediği hedef tarım faaliyetlerinde köylünün bilinçlendirilmesidir. Mevcuttaki denenen tohumların nasıl saklanacağı ve ekileceği ziraat uzmanları tarafından köylülere yerinde gösterilmekte ve tecrübe edilmiş tohumlar ödünç olarak dağıtılmaktadır (Tarkan, 1937). Tohumu ve ekimini anlatmak için ya köylünün arazisine gidilmekte ya da kurulan deneme tarlalarında köylüye gösterilmektedir. Diğer yandan bu yıllarda köylüler İstasyon yerleşkesine çağrılarak çeşitli zirai kurslar, eğitim ve seminerler verilir (Türkyolu Gazetesi, 18 Şubat 1937). İstasyonun bir de Arifiye Köy Enstitüsü ile ilişkisinin olduğu tespit edilir. Köy Enstitüsü'nün bazı uygulama dersleri, kozacılık ve hayvancılıkla ilgili dersleri İstasyon yerleşkesinde öğretilir (Türkyolu Gazetesi, 6 Mayıs 1937).



Şekil 3. Haydarpaşa- İzmit- Arifiye Demiryolu Durakları (Tarkan, 1937).

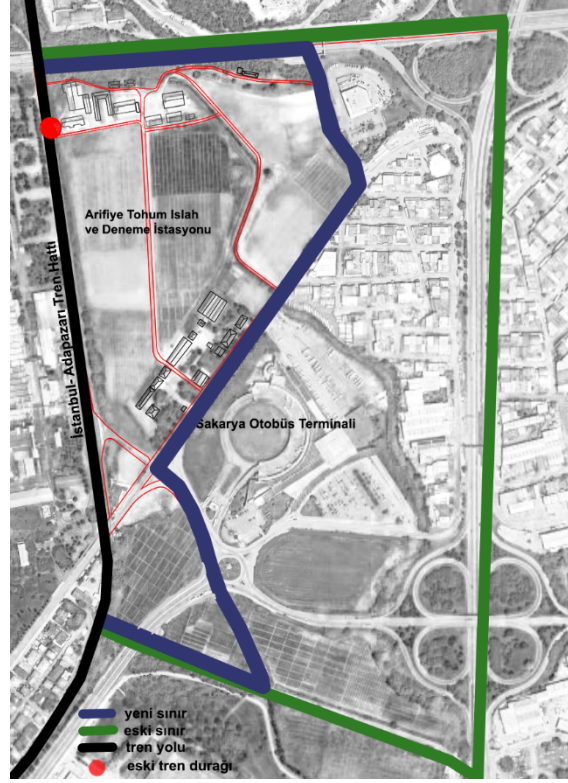
Yerleşkede yeni yapı inşaatına İkinci Dünya Savaşı öncesine denk gelen 1940 yılı itibariyle başlanır. Enstitüdeki yapılaşmanın 1940'larda hızlanması tohum ıslahı ve üretimi ile ilgili düzenlenen kanuni süreçlerin hızlandığı döneme denk gelir. Çünkü artık köylünün tohumunu temizleme ve ona tohumluk dağıtma işinden daha ivedi bir ihtiyaç vardır. Savaşın sinyallerini veren ekonomik bunalım ve stok ihtiyacı nedeniyle sanayiye, pazara ve ihracata hizmet eden verimli yeni tohum denemek ve üretmek gereklidir (Şekil 4). Bunun için istasyon alanında bilimsel araştırma ve denemenin yapılacağı yeni binalar belirlemeye başlar.



Şekil 4. Ekizçeği- Osmaniye Köyünde Yapılan Melez Mısır Demonstrasyonu (Tarım Bakanlığı, 1962)

İstanbul- Adapazarı tren yoluna paralel olarak konumlanan Tohum İstasyonu'nun batısında arazideki üretim sonrası depolama alanına bitişik tren durağı yer alır. Arifiye tren durağından sonra Adapazarı durağı yönünde olan bu durak (Şekil 5) kurumun çalışanlarına ve ziyaretçilerine hizmet etmekte olup bugün kullanılmamaktadır. Zaman içerisinde bünyesinde kurulan fidanlıklar Şekil 3'te görülen Doğançay durağına paralel olarak konumlanmakta, yine bu durağa yakın bir noktada bugün kullanılmayan bir tren durağı tespit edilmektedir. Arifiye Köy Enstitüsü'nün Doğançay yönünde

fidanlığın bitişiğinde kurulduğu düşünülürse bu durağın Köy Enstitüsü tarafından kullanılması muhtemeldir. Tren yolu hattı boyunca Köy Enstitüsü, Adapazarı merkez, Arifiye merkez ile İslah İstasyonu'nun hem üretilen tohumun yaygınlaştırılması hem köylünün eğitilmesi için yakın ilişkiler kurabildiği açıktır.



Şekil 5. Tohum Islah İstasyonunun Bugünkü Eski ve Yeni Sınırları (Yazarlar tarafından hazırlanmıştır).

Dönemin kırsalında yer alan kurum bugün kentleşmenin baskısı altında kalarak ilçe merkezi Arifiye'yle iç içe geçmiştir. Bu nedenle kuruma ait araziler başka kurum ve işletmelerce satın alınmakta ve gitgide küçülmektedir. Şekil 5'te görüldüğü gibi kuruma ait alanın büyük bir bölümünde artık Sakarya Otobüs Terminali yer alır. Buna benzer olarak Türkiye genelinde tarımsal araştırma enstitülerinin arazilerinin imara açıldığı görülür. İstanbul Yeşilköy'ün arazisine havaalanı, Ankara ve Eskişehir'e üniversite, Edirne'ye toplu konut, Samsun'a organize gıda sanayi inşa edilmiştir. En son Konya Bahri Dağdaş Uluslararası Tarımsal Araştırma Enstitüsü'nün arazisinin rezerv yapı alanı olarak belirlenmesine birçok STK tepki göstermiştir (URL- 1). Ülkedeki tarımsal araştırma enstitülerinin arazilerini tarım dışına çıkartmanın ülke tarımının bugününe ve geleceğine büyük zarar verdiği açıkça ortadadır. Diğer taraftan bu yerleşkede tespit edilen yapıların Cumhuriyet döneminin tarımsal girişimlerini niteliyor olması kırsal miras kapsamında değerlendirilmeleri ve korunmaları gerekliliğini gündeme getirir. Dolayısıyla bugün kaybolma tehdidi altında olan bu değerlerin geçmişte kırsal alanlara ve tarımsal faaliyetlere sağladığı katma değeri ortaya koymakla birlikte fiziksel varlıklarını yapılan saha çalışmasıyla yerinde tespit etmek bu zaruriyeti açığa çıkarmak amaçlıdır.

**Tablo 1. Yıllar içerisinde inşa edilen yapılar<sup>1</sup>**

Yapım Tarihi	Bina işlevi	Yapım sistemi	Taban alanı	Mimari plan ve cephe bilgisi	Mevcut durumu
1942	Deneme ambarı	Yığma	217 m <sup>2</sup>	Tek katlı dikdörtgen plan, sıva ve boyalı cephe, kiremit kaplamalı beşik çatı	2012 yılında tadilat geçirmiş şekilde kullanımda (Kat yüksekliği artırılmış, cephe pencere biçim ve sayısı korunmuş, çatı trapez sac levha malzemesi kullanılarak onarılmıştır).
	İdari Bina	Yığma	156 m <sup>2</sup>	Tek katlı dikdörtgen plan, yüksek su basman, sıva ve boyalı cephe, kiremit kaplı kırma çatı	Yıkılmış
	İklim Odası	Yığma	56 m <sup>2</sup>	Tek katlı dikdörtgen plan, sıva ve boyalı cephe, kiremit kaplı kırma çatı	Kullanımda
	İkili lojman	Betonarme	-	-	Yıkılmış
1943	Atölye (Tamirhane)	Yığma	-	-	Yıkılmış (Bugün yerinde işçi sosyal binası bulunmaktadır.)
	Gübre ambarı	Betonarme	-	-	Yıkılmış
1952	Hangar binası	Yığma	-	-	Yıkılmış
	Selektör evi	Yığma	-	-	Yıkılmış
	İlaç Ambarı	Yığma	90 m <sup>2</sup>	Tek katlı dikdörtgen plan, sıva ve boyalı cephe, kiremit kaplı kırma çatı	Kullanımda
	İkili lojman	Yığma (2014 yılı deprem testi sonucu gereği binada güçlendirme yapılmıştır.)	240 m <sup>2</sup>	Tek katlı dikdörtgen plan (uzun ve kısa kenarlarında çıkmalar mevcut), yüksek su basman (yarı bodrum kat), sıva ve boyalı cephe, söveli pencereler, bina köşelerinde renkli köşe taşları, kiremit kaplamalı kırma çatı	Kullanımda

<sup>1</sup> Yapıların tespitinde Tarım Bakanlığı Sakarya Zirai Araştırma İstasyonu Müdürlüğü'nün 1976 yılı Mısır Araştırma Raporu (Tarım Bakanlığı, 1976) ana kaynak olarak kullanılmasının yanında kurumun 2017'ye ait bina bilgilerini içeren listesinden yararlanılmış (Mısır Araştırma Enstitüsü Bina Bilgileri, 2017) ve çalışanlarından destek alınmıştır (Sözlü Görüşmeler, 2025).

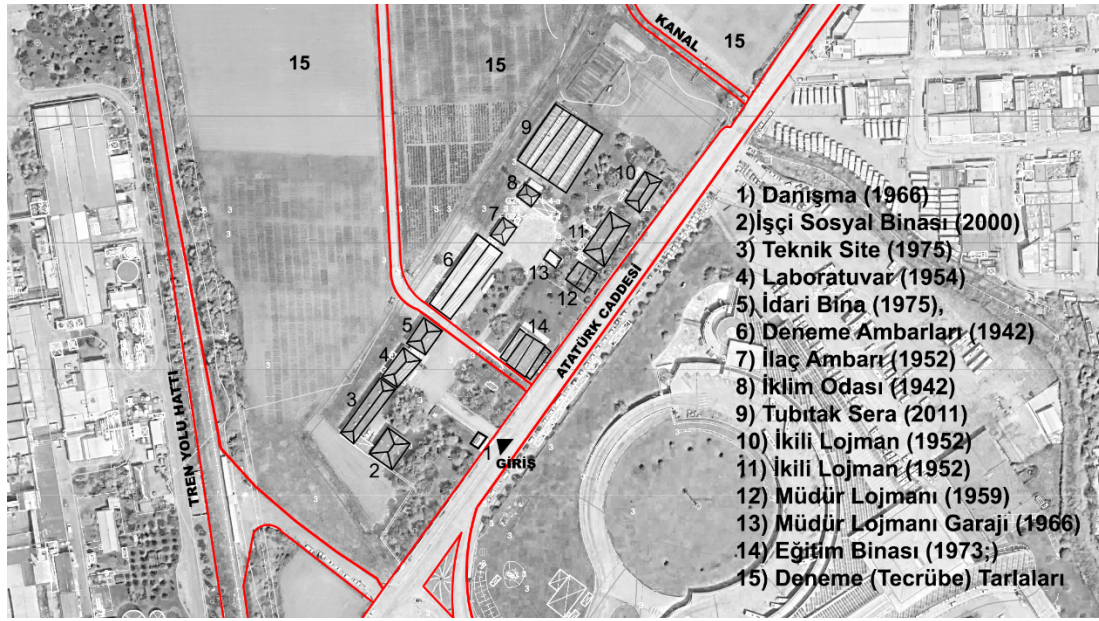
	İkili lojman	Yığma (2014 yılı deprem testi sonucu gereği binada güçlendirme yapılmıştır.)	176 m <sup>2</sup>	Tek katlı dikdörtgen plan (uzun ve kısa kenarlarında çıkmalar mevcut), yüksek su basman (yarı bodrum kat), sıva ve boyalı cephe, söveli pencereler, bina köşelerinde renkli köşe taşları, kiremit kaplamalı kırma çatı	Kullanımda
1954	Laboratuvar	Yığma (2014 yılı deprem testi sonucu gereği binada güçlendirme yapılmıştır.)	230 m <sup>2</sup>	Tek katlı dikdörtgen çıkmalı plan, yüksek su basman (yarı bodrum kat), sıva ve boyalı cephe, söveli pencereler, bina köşelerinde renkli köşe taşları, kiremit kaplamalı kırma çatı	Kullanımda
	Tohum Ambarı	Yığma	446 m <sup>2</sup>	Tek katlı, dikdörtgen planlı, sıva ve boyalı cephe, trapez sac kaplamalı beşik çatı	Kullanımda
	İkili Lojman	Yığma (2014 yılı deprem testi sonucu gereği binada güçlendirme yapılmıştır.)	104 m <sup>2</sup>	Tek katlı dikdörtgen plan (giriş saçağı ve merdiveni çıkması mevcut), yüksek su basman (yarı bodrum kat), sıva ve boyalı cephe, kiremit kaplı kırma çatı	Kullanım dışı
	İkili Lojman	Yığma (2014 yılı deprem testi sonucu gereği binada güçlendirme yapılmıştır.)	104 m <sup>2</sup>	Tek katlı dikdörtgen plan (giriş saçağı ve merdiveni çıkması mevcut), yüksek su basman (yarı bodrum kat), sıva ve boyalı cephe, kiremit kaplı kırma çatı	Kullanım dışı
1959	Müdür Lojmanı	Yığma (2014 yılı deprem testi sonucu gereği binada güçlendirme yapılmıştır.)	120 m <sup>2</sup>	İki katlı dikdörtgen plan (üst katta tek çıkma mevcut), sıva ve boyalı cephe, söveli pencereler, bina köşelerinde renkli köşe taşları, kiremit kaplamalı kademeli beşik çatı	Kullanım dışı
	İkili Lojman	Yığma	-	Tek katlı dikdörtgen çıkmalı plan, yüksek su basman (yarı bodrum kat), sıva ve boyalı cephe, kiremit kaplamalı kırma çatı	Yıkılmış
1962	Nissen baraka	Çelik	-	-	Yıkılmış

	Ambar	Yığma	-	-	Yıkılmış
1965	Lojman	Yığma	-	Tek katlı dikdörtgen plan, saçak altı ahşap kaplamalı ve fugalı cephe, kiremit kaplamalı beşik çatı	Kullanım dışı
1966	Üçlü mısır çiti	Yığma	447 m2	Tek katlı avlulu dikdörtgen plan, Yükseltilmiş döşeme üzeri yivli boşluklu ahşap cephe, kiremit kaplamalı beşik çatı	Kullanımda
	Deneme mısır çiti	Yığma	-	Tek katlı dikdörtgen plan, Yükseltilmiş döşeme üzeri yivli boşluklu ahşap cephe, kiremit kaplamalı beşik çatı	Kullanımda
	Danışma kulübesi	Yığma	25 m2	Dikdörtgen plan, sıva ve boyalı cephe, sac kaplamalı sundurma çatı	Kullanımda
	Müdür lojmanı garajı	Yığma	25 m2	Tek katlı, dikdörtgen planlı, sıva ve boyalı cephe, kiremit kaplamalı beşik çatı	Kullanımda
	Garaj atölyesi	Yığma+ Diğer	630 m2	Tek katlı, U tipi plan, sıva ve boyalı cephe, kiremit kaplamalı beşik çatı	Kullanımda (ilk yapıldığı yılda tek kolu yığma yapılan U tipi yapının diğer iki kolu çelik ve betonarme yapı sistemiyle sonradan eklenmiş olup çatısı trapez sac ile kapatılmıştır.)
	Lojman yanı sera	Betonarme-Çelik	-	İki kademeli yükseklikte betonarme ayaklara oturtulmuş üç bölmeli alan	Kullanım dışı
	Güvenlik Kulübesi	Yığma	5 m2	Dikdörtgen plan, sıva ve boyalı cephe, sac kaplamalı sundurma çatı	Kullanım dışı
1967	Nissen baraka	Çelik	-	-	Yıkılmış
1971	Gübre ambarı	Diğer	210 m2	Tek katlı, dikdörtgen planlı, sıva ve boyalı cephe, trapez saclı beşik çatı	Kullanımda

1972	İkili lojman (2014 yılı deprem testi sonucu gereği binada güçlendirme yapılmıştır.)	Yığma	228 m <sup>2</sup>	Tek katlı, dikdörtgen planlı, sıva ve boyalı cephe, kiremit kaplamalı beşik çatı	Kullanımda
	Garaj	Betonarme	350 m <sup>2</sup>	Tek katlı, dikdörtgen planlı, beşik çatılı	Yıkılmış (2014 yılında tadilat geçirmiş olan yapı bugün çelik taşıyıcı sisteme sahiptir.)
1973	Eğitim binası	Betonarme (2014 yılı deprem testi sonucu gereği binada güçlendirme yapılmıştır.)	280 m <sup>2</sup>	Üç katlı, çıkmalı dikdörtgen plan, sıva ve boyalı cephe, söveli pencereler, bina köşelerinde renkli köşe taşları, kiremit kaplamalı kademeli beşik çatı	Kullanımda
1975	Yeni idari bina	Yığma (2014 yılı deprem testi sonucu gereği binada güçlendirme yapılmıştır.)	156 m <sup>2</sup>	Üç katlı, dikdörtgen plan, sıva ve boyalı cephe, kiremit kaplı kırma çatı söveli pencereler, bina köşelerinde renkli köşe taşları,	Kullanımda (Eski idari binanın yerinde yeniden inşa edilmiştir.)
	Teknik site	Betonarme (2014 yılı deprem testi sonucu gereği binada güçlendirme yapılmıştır.)	256 m <sup>2</sup>	İki katlı, dikdörtgen plan, sıva ve boyalı cephe, söveli pencereler, bina köşelerinde renkli köşe taşları, kiremit kaplı kırma çatı	Kullanımda
1983	Büyük ambar	Çelik+Karkas	631 m <sup>2</sup>	Tek katlı, dikdörtgen planlı, sıva ve boyalı cephe, trapez sac kaplamalı beşik çatı	Kullanımda
2000	İşçi sosyal binası	Yığma	150 m <sup>2</sup>	Tek katlı, dikdörtgen plan, sıva ve boyalı cephe, teras çatı üzeri trapez üst örtü	Kullanımda
2011	TÜBİTAK sera	Çelik	1000 m <sup>2</sup>		Kullanımda
2014	Yeni ambar	Çelik	650 m <sup>2</sup>	Tek katlı, dikdörtgen plan, sandviç panel kaplamalı cephe ve çatı	Kullanımda

Alandaki yapıları (Tablo 1);

- Teknik araştırma yapıları (deneme ambarları, iklim odası, laboratuvar, teknik site, eğitim merkezi)
- Depolama ve bakım yapıları (gübre ambarı, tohum ambarı, ilaç ambarı, yeni ambar, büyük ambar, hangar binası, selektör evi, nissen barakalar,<sup>2</sup> mısır çiti yapıları, araç bakım atölyeleri, garajlar)
- İkamet yapıları (işçi lojmanları ve müdür lojmanı)
- İdari bina olarak dört ana sınıfta toplamak mümkündür.



Şekil 6. Adapazarı Tohum Islah İstasyonu Güney Bölgesi (Bugünkü Sakarya Mısır Araştırma Enstitüsü) Mevcut Vaziyet Planı (Yazarlar tarafından hazırlanmıştır).



Şekil 7. Sakarya Mısır Araştırma Enstitüsü girişi ve danışma birimi (Yazarlar Arşivi, 2025).

Kurumun arazisinde binalar kuzey ve güney bölge olmak üzere iki alanda toplanır. Tohumların deneme, araştırma ve üretim süreçleri yerleşkenin güney tarafında gerçekleşmekte olup (Şekil 6),

<sup>2</sup> Yarım silindir şeklinde ve genellikle oluklu sacdan yapılmış olan bir askeri baraka tipidir. Birinci Dünya Savaşı esnasında Binbaşı Peter Norman Nissen tarafından tasarlandığı için bu adı almıştır.

Enstitü alanına giriş ve danışma bu kısımda yer almaktadır (Şekil 7). Yapılaşmanın başladığı 1940'larda sadece bu alanın kullanıldığı anlaşılmaktadır.



Şekil 8. Sırasıyla laboratuvar binası (1954) ve idari bina (1942), genişletilen ambar binaları (1942) (Tarım Bakanlığı, 1962).

Giriş kapısının tam karşısında konumlanan idari bina aynı zamanda yerleşkenin kuruluş yıllarında ilk inşa edilen yapılardan biridir. 1942 yılında tamamlanan binanın genişletilerek ikinci katının yapımı planlansa da 1943 Adapazarı depreminden dolayı vazgeçilmiştir. 1974 yılına kadar kullanılan bu yapı (Şekil 8), 1975 yılında hasarlı olması nedeniyle oturulamaz duruma geldiği için yıkılmıştır. Yerine aynı yıl içerisinde bodrum katı ve iki normal katı olan yeni bir idari bina inşa edilmiştir (Şekil 9) (Tarım Bakanlığı, 1976). Eski bina oturma alanına yine yığma yapılm sistemiyle inşa edilen yeni yapıda giriş saçağı ve merdiveni ile pencere sayı ve ebatlarının değiştiği tespit edilir. Laboratuvar binası ile arasında kalan boşluk yapının girişi olarak yeniden değerlendirilmiş, düz sıva ve boyalı olan cephe ve kiremit kaplamalı kırma çatı biçimi ise korunmuştur.



Şekil 9. Laboratuvar (1954) ve ambar binaları (1942) bugün yerinde mevcut, fakat ortadaki 1975 yılında inşa edilmiş olan yeni idari bina (Yazarlar Arşivi, 2025).

Günümüze kadar gelebilen laboratuvar binasının ise cephedeki pencere sayısının değiştiği görülür. Ortadaki giriş aksının sol ve sağında kalan üçlü pencere düzeninde ortadaki pencereler kapatılmıştır. Yüksek su basmanı olan cephenin giriş merdiveni, düz sıva boyalı cephesi ve kiremit kaplamalı kırma çatı biçimi ise korunmuştur. Yapının içinde bir kütüphane mekânı vardır. Kuruma ait eski

belge ve kitapların yer aldığı bu kütüphane aynı zamanda seminer ve toplantı salonu olarak kullanılır (Şekil 10). 1942 yılında yapılan deneme tohum ambarları ise zaman içinde eklentiler yapılarak büyütülmüştür (Şekil 8 ve 9). Kurumun ilk lojman binası (1942) ve gübre ambarının (1943) ise bugüne ulaşamadığı tespit edilmiştir.



Şekil 10. Kurumda yapılan tohumluk ve sertifikasyon toplantılarından biri (Tarım Bakanlığı, 1962).



Şekil 11. İklim odası (1942 yılında inşa edilen) ve ilaç ambarı (1952 yılında inşa edilen) (Yazarlar Arşivi, 2025).

Alanın güney bölgesinde kalan idari bina ve laboratuvarın devamında deneme, araştırma ve üretim ile ilgili teknik yapıların ağırlıkta olduğu görülür. Tohumların geliştirilmesi sırasında gerekli analizler laboratuvar binasında, deneme tarlalarındaki gerekli süreçlerden sonra tohumların bakımı deneme ambarlarında, gerekli kimyasalları saklama işi ilaç ambarında (Şekil 11), tohum için bazı suni hava koşullarının oluşturulması iklim odasında (Şekil 11) yapılır. Aynı dönem inşa edilen teknik bina (1973) ile eğitim binası (1973) kurumun teknik personel sayısındaki artışı gösterir nitelikte olup (Şekil 12), yerleşkenin ilk kuruluş döneminde idari bina ve laboratuvarın personel için yeterli gelmiş olması muhtemeldir.

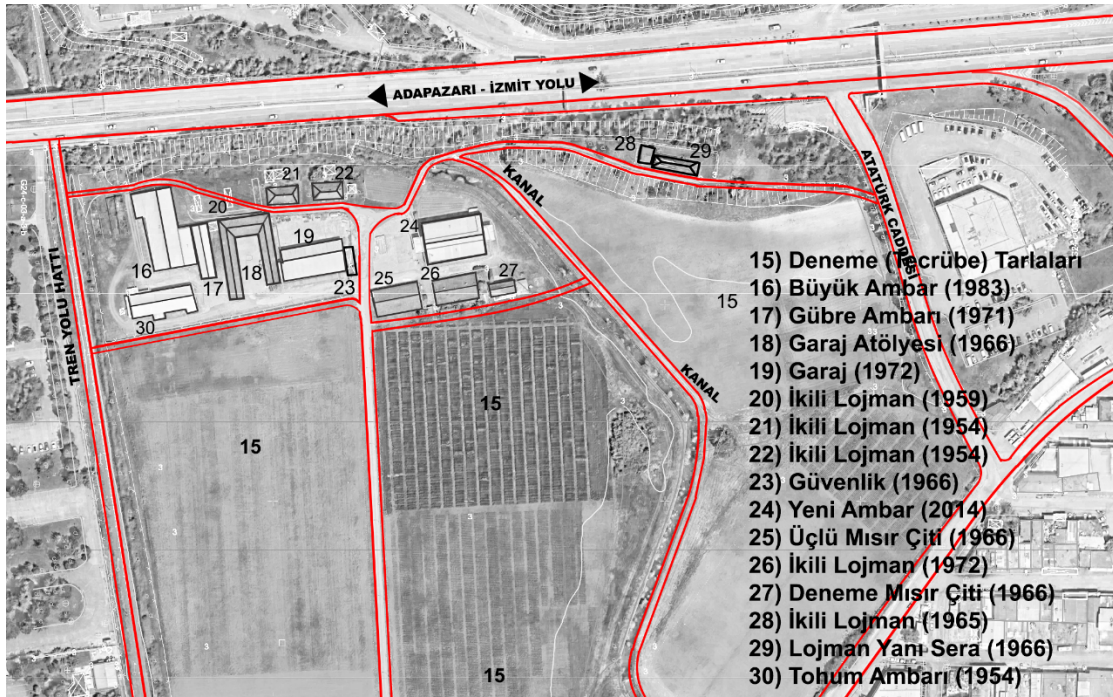
Sonuç olarak bu bölgede yer alan yapılar erken dönemden geç döneme kadar plan tiplerinde önemli bir değişim göstermemiştir. Neredeyse hepsi dikdörtgen plan tipine sahip olmakla birlikte sadece lojman binalarının cephelerinde çıkıntılar gözlenir. Bunun yanında binaların cephelerinde ve çatı malzemelerinde yıllar içerisinde yapılan birtakım değişiklikler göze çarpmaktadır. 1942 yılından

1970'lere kadar inşa edilenlerde tek renkli düz cepheler gözlenirken 1970 sonrası inşa edilenlerde söveli pencereler ve köşe taşlarıyla cepheye ikinci bir renk ve hareket eklenmiştir. Bu gözlemler doğrultusunda maliyet açısından kamu yararı gözetilen ve işlev odaklı devlet projesi olan İstasyon binalarının bakanlık personeli mimarlar tarafından ülke genelinde uygulanmak üzere tip proje biçiminde geliştirilmiş olmaları muhtemeldir.



Şekil 12. Teknik site (1975 yılında inşa edilen) ve eğitim merkezi (1973 yılında inşa edilen)  
(Yazarlar Arşivi, 2025).

Yerleşkenin genel olarak ambarlar, ürün kurutma ve deneme çitleri bulunan kuzey tarafında yeni yapılaşmaların 1952 yılı itibariyle başladığı anlaşılmaktadır (Şekil 13). Bu bölgenin 1950'li yıllara kadar askeriye kışlası olarak kullanıldığı tespit edilir. (Sözlü Görüşmeler, 2025).



Şekil 13. Adapazarı tohum ıslah istasyonu kuzey bölgesi  
(Bugünkü Sakarya Mısır Araştırma Enstitüsü) mevcut vaziyet planı (Yazarlar tarafından hazırlanmıştır).

Yerleşkenin güneyini kuzeyine bağlayan yol boyunca ilerlerken ilk karşılaşılan bina Şekil 14'te görülen üçlü mısır çitidir. Mısırların kurutulduğu yığma ahşap yapının beton ayaklarla yükseltilmiş dört kolunda ürünler saklanırken orta kısımlarında oluşan üç adet avlu araç garajı olarak kullanılır.



Şekil 14. Üçlü mısır çiti (1966 yılında inşa edilen) (Yazarlar Arşivi, 2025).

Mısır ürünü üzerine araştırmalarına yoğunlaşmasının yanında Enstitünün baklagil, kabak ve buğday ile ilgili çalışmaları bulunmaktadır. Geniş depolama mekanlarına sahip olan kurumun ürün özelliklerine göre saklama yöntemleri ve mekanları vardır. 1952 yılından itibaren inşa edilen bu mekanlar zaman içerisinde genişletilmiş ve yenilenmiştir. Yapılan görüşmeler ve alan tespitleri neticesinde (2025) bir kısmının bugüne ulaşamadığı tespit edilir. Örneğin selektör evinin (1952) güvenlik kulübesinin (1966) yanındaki boşluk alanda olduğu anlaşılmaktadır (Şekil 13). Yine bu alanda ambar olarak kullanılan fakat bugün olmayan nissen barakaları ve hangar binası yerine yeni ambar yapıları inşa edilmiştir. 1954 yılında yığma yapım sistemi ile inşa edilen tohum ambarının zaman içerisinde revizyona uğradığı çatısının ve cephelerinin yenilediği tespit edilir (Şekil 15). 1943 yılında güney tarafta inşa edildiği düşünülen gübre ambarının yıkılmasının ardından 1971 yılında yerleşkenin kuzey bölgesine yığma yapım sistemi ile yeni gübre ambarı ve ardından 1983 yılında çelik konstrüksiyonla büyük ambar inşa edilmiştir (Şekil 15). Her bir ambar binası farklı dönem ürünü olsa da cephelerinde kullanılan renklerin benzer olması nedeniyle aynı dönemde yenilendiklerini söylemek mümkündür.



Şekil 15. İlk fotoğraftan itibaren soldan sağa Tohum Ambarı (1954), Büyük Ambar (1983), Gübre Ambarı (1971), Garaj Atölyesinin yığma yapılan ilk kolu (1965) ve devamı (Yazarlar Arşivi, 2025).

Ambarların yanında konumlanan garaj atölyesinin ilk kolu 1965 yılında yığma yapım sistemi ile yapılmıştır. Yıllar içerisinde U plan sistemiyle tamamlanan atölye alanının diğer kollarının derme çatma bir şekilde trapez saclarla kapatıldığı görülür (Şekil 15). Güncel durumunda çelik konstrüksiyon olan yapının eski halinin betonarme olduğu (Tarım Bakanlığı, 1976), 2014 yılında tadilat geçirdiği (Mısır Araştırma Enstitüsü Bina Bilgileri, 2017) ve eski yapının yıkıldığı anlaşılmaktadır.



Şekil 16. 1972 yılında inşa edildiğinde betonarme olan ve bugün çelik yapım sistemi ile yeniden yapılan Garaj (Yazarlar Arşivi, 2025).

Kuzey tarafta barınma ve depolama alanları belirli bir düzen olmadan dağınık bir sıralama ile konumlandırılmış vaziyettedir (Şekil 13). Şekil 17’de ahşap yığma olan deneme mısır çiti, yığma tuğla duvardan yapılan tek renk boyalı ikili lojman ve en son 2014 yılında çelik konstrüksiyondan inşa edilen sandviç panel kaplamalı yeni ambar binası alandaki yıllar içerisinde değişen yapım sistemlerini ortaya koyar. 1950’lerden 2014’e kadar yeni inşaların devam ettiği yerleşkenin kuzey kısmında 1970’lere kadar renk, malzeme, hacim büyüklükleri açısından sağlanan mimari uyum, son dönem çelik yapım sisteminin ambar ve garaj yapılarına dahil olmasıyla kaybolmuş görünür.



Şekil 17. Soldan sağa Deneme Mısır Çiti (1966), İkili Lojman (1972) Yeni Ambar (2014) (Yazarlar Arşivi, 2025).

Tohumun geliştirilme süreci genel olarak laboratuvar, deneme tarlaları ve tohum deneme ambarları ekseninde gerçekleşir. Sürecin ikinci adımı olan deneme tarlaları yerleşke dışında kuruma ait pek çok yerde oluşturulabilmektedir (Şekil 18). Araştırması yapılan tohumların verimliliğinin deneme süreçleri uygulamalı olarak bu tarlalarda yapılmakta ve bunlar geliştirilmek istenen tohuma göre toprağın ve iklim şartlarının uygun olduğu herhangi bir yörede açılabilir. Örneğin 1941 yılında Adapazarı Tohum Islah İstasyonu’nun ketene uygun şartları olan Kandıra’da keten deneme tarlası olduğu görülür (Türkyolu Gazetesi, 29 İlkteşrin 1941, s.1-2).



**Şekil 18. Deneme tarlaları, ambarlar ve en sağda garaj atölyesi (1965 yılında inşa edilen) (Yazarlar Arşivi, 2025).**

Yerleşkenin amacına ve içindeki mekânsal düzenlemelere bakıldığında karşımıza iki tür çalışan grubu çıkar; teknik personeller ile tarla çalışanları. Tarla çalışanları deneme tarlalarında araştırılan ve üretilen tohumların bakımı, toplanması gibi tüm fiziki süreçlerinden sorumludur. Açık alanda zor hava şartlarında yaz kış yoğun şekilde çalışan işçilerin yaz aylarındaki dinlenme ve mola yeri işçi sosyal binasının (Şekil 13) sol yan kısmındaki ağaçlıklı yeşil alandır. Kış aylarında yine kısa süreli çay molaları için soyunma odalarının bulunduğu bu yapıda dinlenilmektedir (Şekil 13). Bu istasyonun diğer çalışan grubu ise araştırma ve üretimden sorumlu uzman mühendislerdir (Şekil 9). Ersöz (2020)'den anlaşıldığına göre, erken Cumhuriyet döneminde çalışan ıslahçıların birçoğu yurtdışında eğitim görmüş kişilerdir.



**Şekil 19. 1943 yılında inşa edilen atölye binasının yerinde 2000 yılında yapılan işçi sosyal binası bulunmaktadır (Yazarlar Arşivi, 2025).**

Yerleşkenin tamamında barınma mekânları olarak yedi adet lojman olduğu bulunur (Şekil 6 ve 13). Güney bölgesinde yer alan lojmanlar görece grup halinde belirli bir bölgede konumlandırılmışken (Şekil 6 ve 20) kuzey tarafındaki lojmanlar dağınık olarak inşa edilmiştir (Şekil 13 ve 21). Tek katlı bitişik nizam olan bu lojmanlar ikiz ev olarak tasarlanmış olup vaziyet planında “ikili lojman” olarak adlandırılmaktadır. Müdür lojmanı ve bir diğer lojman hariç toplamda beş adet ikili lojmandan biri bugüne ulaşmadan yıkılmıştır. Kurumun müdürüne tahsis edilmiş olan lojman biçim ve konum itibarıyla diğer lojmanlardan farklı olmakla birlikte (Şekil 20), personel lojmanlarında yaşamak için belirli bir bürokratik hiyerarşi mevcuttur. Fakat bugünkü şartlarına bakıldığında lojmanların biri hariç hepsi boştur ve çoğunun bakımsız ve oturulamayacak durumda olduğu görülür. Yapılan

görüşmelerde (2025) çalışanların kent merkezine daha yakın noktalarda yaşamayı tercih ettiği anlaşılmaktadır. 1940- 1950'li yıllarda konut stoğunun yetersiz olduğu düşünülürse teknik personelin ve müdürün bu yerleşkede yaşamış olması muhtemeldir. En nihayetinde buradaki barınma mekânları tarlada çalışan işçi için düzenlenmemiştir. Kuruma bağlı tarla çalışanlarının İstasyon'a yakın civarda oturan köylüden tercih edileceği düşünülerek o dönemde ulaşımını yürüyerek veya binek hayvanlarıyla sağlıyor olmaları muhtemeldir.



Şekil 20. Yerleşkenin güneyinde yer alan lojmanlar- İkili Lojman (1952); Müdür Lojmanı (1959) ve Garajı (1966) (Yazarlar Arşivi, 2025).



**Şekil 21. Yerleşkenin kuzeyinde yer alan lojmanlar- Tekli Lojman Yapısı (1965) ve Sera (1966); Solda İkili Lojman (1954); sağda İkili Lojman (1972) (Yazarlar Arşivi, 2025).**

1960 yılında kurumun müdürüyle birlikte 11 teknik personel, bir usta ve makinist ile 11 tarla çalışanı yani köylünün çalıştığı bilinen araştırma enstitülerinde (Tarım Bakanlığı, 1962), çalışan sayısı devlet çiftliklerinin neredeyse otuzda biri kadardır (Arıtan, 2019). Bu iki grubun yapılan iş kapsamında tohum denemeleri sırasında ufak temasları olabilmekte, fakat bunun dışında yoğun olarak çeşitli ilişkiselliklere fırsat veren bir sosyalleşme mekânı bulunmamaktadır. Şekil 10'da görüldüğü gibi teknik uzmanlar genel olarak kendi aralarında çalışma halindedir.



**Şekil 22. 1928 yılında Arifiye'de Deneme tarlasında Uzmanların Köylüye Patates çeşit tanıtımı; yaylı çizel ile toprak işleme çalışmalarını köylülere anlatan uzmanlar (Sakarya Mısır Araştırma Enstitüsü Kurum Arşivi).**

Öte yandan kurulduğu ilk yıllarda İstasyon yerleşke dışındaki köylüyle temas halindedir. Çünkü verilen kısa süreli eğitimlerde, tohum tanıtımlarında yerleşke içinde veya köylünün kendi toprağında köylü ve kentli uzman kısa süreli de olsa belirli karşılaşmalar yaşar (Şekil 15). Dolayısıyla tohum istasyonları kapsamında tüm bu karşılaşmalar ne tam zamanlı bir eğitim yapısı ne de tam zamanlı bir yaşam yerleşkesindeki gibi gerçekleşmektedir. İstasyonun o dönem yaşanan kırsal düzendeki varlığını algılayabilmek niyetiyle, sonuç bölümünde bu kurumun alternatifi/ değil olan devlet

çiftlikleri ile yerleşke ölçeğinde karşılaştırma yapmak istenmektedir. Çünkü devlet üretme çiftliklerinin kırsal çevreye yaydığı modernleşme etkilerini mimarlık disiplini halinde inceleyen çalışmalar olsa da bu bağlamda tohum ıslah istasyonlarının durduğu yeri anlamaya giriş yapılmaktadır.

## **SONUÇ: YERLEŞKE ÖLÇEĞİNDE İSTASYONUN KIRDAKİ VARLIĞINI DEĞERLENDİRMEK**

Cumhuriyet'in kırsal düzeni modernleştirici modeller geliştirmek niyetiyle devlet kırsal bölgelerde iki tip üretim yerleşkesi kurmuştur. Bunlardan tohum ıslah istasyonları tarımsal üretimin daha çok bilimsel araştırmalarla gelişmesine öncülük eden kırsal yerleşke modeliyken, devlet çiftlikleri hem üretimin yeni araçlarla modern hale gelmesine hem de yaşam biçimlerinin birtakım fonksiyonlarla modernize edilmesine fırsat veren bir yerleşke modelidir. Bu iki yerleşke tipi en nihayetinde kırsal ölçekte Cumhuriyet modernleşmesinin kalkınma hedefleri doğrultusunda, kent- kır ve sanayi- tarım dengesini sağlayabilmek için kurgulanmıştır. Fakat bu dengelenme meselesinin döneme özgü farklı parametrelerinin olması planlanan girişimlerin kırsalın geneline yayılan bir kalkınma modeline dönüşebilmesini güçleştirmektedir. Buradan hareketle devlet çiftliklerine bakılacak olursa; rasyonel bir düzen sağlayan mekânsal unsurları ve altyapı iyileştirmeleri yerleşke özelinde kalarak bir tür aradalık haliyle kırdaki kurgusal bir kentleşme yaratır gibidir. Örneğin Eskişehir Çifteler Harası'na ait kurulan yerleşkede Arıtan (2019) çeşitli kırsallıklar ve melezlikler üretildiğini söyler. Arıtan (2019)'ın "kırsal iletişim" in azalmasında etkili olduğunu söylediği hara alanı dahilindeki kent- kır aradalığı Kıray'ın "tampon kurumlar" ını anımsatır (1964). Her ne kadar Kıray, bu kavramı kentlere göçün en yoğun yaşandığı 60'lı yıllarda ortaya koysa da kavramın eski ve yeni kurumlar arasındaki aradalığı nitelendirmesi açısından bir benzerlik yakalanır. Benzer nitelikte çeşitli melezlikler taşıyan bu yerleşke tipi kırdakini modern kentli olgusuna yaklaştıran bir aracı rolünü üstlenir. Köylü işçinin ihtiyaçlarını karşılamak için inşa edilen sosyal ve barınma mekanları yoluyla edinilen yeni modern zaman ve mekân deneyimleri ile bir habitus oluşur ve bu habitus dahilinde kentli olmaya da yakınlık oluşmuş olur. Burada kültürel sermaye birikimini çeşitlendiren köylü işçileşmenin ötesinde kültürler ve kırsaldaki yoksunlukları daha fazla fark eder olabilir. Böylece burada kısmen rasyonelleşerek devam eden fakat bazı yerlerde kırsaldaki mevcut hali gibi organik kalan bu aradalıklı ilişkiler, kimi zaman dönüşerek kimi zaman olduğu gibi göçle kent mekânına taşınır. Böylelikle kırdaki bu yapılanmaların köyde yaşayan kişileri kentleşme/ kentlileşme olgusuna teşvik etmesi olasıdır. Bu soruların net olarak cevaplanabilmesi için etnografik bir araştırma modeli gerekli olsa da kırdaki bu tür düzenlemelerin mevcut köylü sınıftan farklı bir grup oluşturması kaçınılmaz gibi görünür.

Diğer bir yerleşke düzenine sahip olan tohum ıslah istasyonları ise tarımsal üretim bağlamında rasyonelleşme, modern teknikler kullanma girdileri ve devlet menşeli olma haliyle Cumhuriyet modernleşmesinin kırsal bir düzenlemesidir. Tohum araştırma ve geliştirme işleviyle kentli uzman çalışanların yoğunlukta olduğu dışa kapalı olan, fakat tohum dağıtım işleviyle yerel halkla yerleşke dışında temas eden farklı düzlemleri bulunmaktadır. Diğer bir deyişle dönemin istasyon yerleşkeleri kendi içine kapalı bir araştırma bünyesi olmak yerine tohuma dair bilgilendirme ve yaygınlaştırmada büyük bir rol üstlenir. Verilen eğitimlerde köylü yerleşkeyi ya da ziraat uzmanları köylünün toprağını ziyaret eder. Böylelikle devlet çiftliklerine nazaran yerel halkın mevcut yaşam biçiminin

devamlılığında sadece üretim biçimlerine müdahale ederek iktisadi kalkınmayı hedefleyen bir kurum konumundadır. Sistematik ve akla dayanan bir üretimin gerçekleşmesi ile dönemine göre tarım faaliyetleri için yenilikçi özellikler içeren teknik ve ekipmanların kullanılmasıyla yerleşkenin teknik mekanları rasyonel ve seküler göstergeler barındırır. Fakat kırsal kesimin eğitim ve üretim biçimi açısından içinde bulunduğu gelenekçi yapı iktisadi hedef ve teknik gelişmelerin önündeki en büyük engellerden biridir (Ersöz, 2020). Çalışarak ödedikleri verginin geri dönüşünü almadıklarının farkında olan bu insanları yeni bir dönüşüme ikna etmek kolay bir iş değildir. Çünkü kırsal alanda yaşamı idame ettirmenin önünde sadece maddi zorluklar değil, fiziki koşulların yetersizliği söz konusudur. Sağlık, eğitim, su, elektrik gibi temel ihtiyaçların yokluğu hakimdir (Erol, 2022).

Dolayısıyla tohumu iyileştirerek tarımsal faaliyetleri modernleştirmeye katkı sunan bu enstitülerin yerel halkta büyük bir etki yaratarak köyden kente göç ile yaşanacak yığılmaları başlı başına engelleyebilmesi mümkün görünmemektedir. İstasyonlar bünyesinde daha geniş bir etki alanı yaratabilecek olan geliştirdiği tohumu çoğaltarak makro düzeydeki üretime fırsat veren kurumsallıklar geliştirilememiş, bu nedenle yerel halkı içine alan sosyal ve barınma mekanlarını kapsayan geniş bir yerleşke modeli mümkün olamamıştır. Böylelikle yerleşke içinde çalışan iki grup arasındaki ilişkisellik bir tür kentli-köylü karşılaşmasına fırsat tanısa da kişi sayısının azlığıyla çevresine etki alanı dar olmaktadır. Diğer taraftan istasyon yerleşkeleri tam zamanlı zorunlu bir eğitim yapısı veya kültürel bir aktarım içeren mekânsallıklar içermediği için kentli uzman ve çiftçi köylüler arasında sosyo-kültürel aktarımların yoğunlaşabilmesi için elverişli alanlar olamamaktadır. Nihayetinde yerleşkenin sosyal ve barınma işlevli mekanlarına yerel halk dahil edilemese de bu mekanların kolektif, paylaşımcı ve bütünlüklü unsurları modern yaşam biçimiyle kırsal düzene örnek teşkil etmektedir. Ancak enstitüye ait deneme tarlalarının yerleşke dışına yayılması ve net sınırlar içermemesi modernleşmeyi esneten organik unsurların bir yansıması olarak kırsal ölçüğe özgü bir kent-kır ikilemi yarattığı söylenebilir. Dolayısıyla hem mekânsal hem ilişkisel olarak üretim temelinde yerel halk ve bu halkın toprağına doğru ve fakat sanayiye hammadde olarak kente doğru etki alanını genişleten bir düzenek hakimdir. Diğer bir deyişle hem kentleşme ve sanayiye teşvik eden öte yandan yerel halkı toprağında tutmayı hedefleyen çelişkiler yaratması söz konusu olabilmektedir.

Sonuç olarak döneminin dinamikleriyle ilintili olarak kırsal ölçekteki kalkınma hedeflerini tümüyle gerçekleştirmiş olabilmeleri mümkün olmasa da bu yapılanmalar Cumhuriyet modernleşmesinin tarım ve kırsal kalkınma politikaları kapsamında düzenlenen rasyonel, sistematik ve bütüncül bir planlama anlayışının ürünüdür. Fakat bugün kentleşmenin baskısı altında kalarak ve arazileri başka kurum ve işletmelerce satın alınarak küçülmeye gitmektedir. Bu süreçlerin sonucunda Adapazarı Arifiye örneğinde görüldüğü üzere yerleşkelerin içinde bugün farkedilemeyen fakat önemli Cumhuriyet değeri olan yapılar yok olma tehdidi altındadır. Kırsal miras kapsamında değerlendirilmesi ve korunması meselesini gündeme getirmek isteyen bu çalışma; İstasyonun kurumsal ve mekânsal örgütlenmesini konu ederek kırdaki konumunu belirlemeye ve bunla eş zamanlı olarak bugünkü fiziksel mevcudiyetini ortaya koymaya çalışmıştır.

## Acknowledgements | Teşekkür Beyanı

Yapılan araştırmada ilgili verilere ulaşmamıza yardımcı olan Sakarya Mısır Araştırma Enstitüsü çalışanlarına teşekkür ederiz.

## Conflict of Interest Statement | Çıkar Çatışması Beyanı

Araştırmanın yürütülmesi ve/veya makalenin hazırlanması hususunda herhangi bir çıkar çatışması bulunmamaktadır.

*There is no conflict of interest for conducting the research and/ or for the preparation of the article.*

## Financial Statement | Finansman Beyanı

Bu araştırmanın yürütülmesi ve/veya makalenin hazırlanması için herhangi bir mali destek alınmamıştır.

*No financial support has been received for conducting the research and/ or for the preparation of the article. Financial support information received for the conduct of the study should be added.*

## Copyright Statement for Intellectual and Artistic Works | Fikir ve Sanat Eserleri Hakkında Telif Hakkı Beyanı

Makalede kullanılan fikir ve sanat eserleri (şekil, fotoğraf, grafik vb.) için telif hakları düzenlemelerine uyulmuştur.

*In the article, copyright regulations have been complied with for intellectual and artistic works (figures, photographs, graphics, etc.).*

## Author Contribution Statement | Yazar Katkı Beyanı

**YAZAR 1:** (a) Fikir (b) Çalışma Yöntemi (c) Literatür Taraması (d) Malzeme, Kaynak Sağlama (e) Veri Toplama, İşleme (f) Analiz, Yorum (g) Metin Yazma (h) Eleştirel İnceleme

**YAZAR 2:** (a) Çalışma Yöntemi (b) Analiz, Yorum (c) Eleştirel İnceleme

## KAYNAKLAR

- Aracı, B. (2010). *Cumhuriyet Döneminden Günümüze Tarım Politikalarında Devlet Çiftliklerinin Rolü ve Fiziki Mekâna Etkisinin İrdelenmesi Lüleburgaz Sarmısaklı Çiftliği Örneği*. Yüksek Lisans Tezi. Yıldız Teknik Üniversitesi.
- Arıtan, Ö. (2019). “Cumhuriyet Modernleşmesi” ve “Kırsal İletişim/ Kalkınma” Eksenleri Bağlamında Mekânsal Bir Model Olarak Eskişehir Çifteler Harası”, *Tasarım Kuram*, 15 (28), s.179-198. Doi: 10.14744/tasarimkuram.2019.94840.
- Ayözger, R. (1947). “Zirai Kombinalar”, *Tarım Bakanlığı Dergisi*, C.1, S.3, 1947, s. 4-6.
- Boran, B. S. (1940a). “Köy Davası Şehirleşmek Davasıdır”, *Siyasi İlimler Mecmuası*, 10 (111), s.146-149.
- Boran, B. S. (1940b). “Köy Davası Şehirleşmek Davasıdır II”, *Siyasi İlimler Mecmuası*, 10 (112), s.183-190.
- Boratav, K. (2015). *Türkiye İktisat Tarihi*. İstanbul: İmge Kitabevi Yayınları.
- Erol, Ö.S. (2022). “‘Dilek Sistemi’ Üzerinden Cumhuriyet Köyünü Değerlendirmek ve Bir Taşra Örgütü Denemesi; Kocaeli Köyler Birliği”, *Mimarist*, 73, 57-66.
- Ertuğ, H. R. (1935). “Çiftçi Borçları”, *Siyasal Bilgiler*, 5 (52), s.8-11.
- Ersöz, B. (2020). *Cumhuriyetin İlk Kırk Yılında Türkiye’de Tohum Islah Araştırmaları: Eskişehir Sazova Tohum Islah İstasyonu*. Doktora Tezi. İstanbul Üniversitesi.
- Geray, C. (1975). “Türkiye’de Kırsal Yerleşme Düzeni ve Köy Kent Yaklaşımı”, *Ankara Üniversitesi SBF Dergisi*, 30 (1), s.45-66.
- Gürel, B. (2014). “Türkiye’de Kırsal Sınıf Mücadelelerinin Tarihsel Gelişimi”, S. Savran vd. (ed.), *Marksizm ve Sınıflar: Dünyada ve Türkiye’de Sınıflar ve Mücadeleleri içinde*, (s. 303-385), İstanbul: Yordam Yayınları.
- Hacızade, M. (1931). “Türkiye’de Tohum Islahçılığı”, *İhtisas Raporları: 1931 Birinci Ziraat Kongresi, Milli İktisat ve Tasarruf Cemiyeti İhtisas Raporları, içinde* (s.801-809), İstanbul, Ahmet İhsan Basımevi.
- Hobsbawm, E. (1994). *The Age of Extremes: A History of the World, 1914- 1991*. Michael Joseph, London.
- Karaömerlioğlu A. (2006). *Orada Bir Köy Var Uzakta Erken Cumhuriyet Döneminde Köycü Söylem*. 1. Baskı, İletişim Yayınları.
- Kıray, M. B. (1964). *Ereğli: Ağır Sanayiden Önce Bir Sahil Kasabası*. D.P.T. Yayınları. Ankara.
- Köymen, N. (1936). “Türkiye Evvela Sanayileşmeli mi Yoksa Ziraatini mi İlerletmeli”, *Ülkü Dergisi*, 7 (40), 248-252.

Köymen, O. (2008). *Kapitalizm ve Köylülük: Ağalar, Üretenler ve Patronlar*, İstanbul: Yordam Yayınları.

Kuzucu, R. (1945). “Adapazarı”, *İdare Dergisi*, 16 (172), s.213-259.

Mağden, R. Z. (1949). *Zirai Kombinalar*. Güney Matbaacılık ve Gazetecilik T.A.O.

Mısır Araştırma Enstitüsü Bina Bilgileri. (2017). Kurumun çalışanları tarafından binaların yapılışından bugüne kadar olan bilgileri 2017 yılında tespit edilmiştir.

Odet, P. (1925). “Eskişehir’de bir Islah-ı Büzur ve Kontrol İstasyonu (Laboratuvarı) Tesisatına Ait Proje”, *Ziraat Vekâleti Mecmuası*, 2(5), s. 30-41.

Resmi Gazete, 7 Nisan 1924, Sayı: 68

Resmi Gazete, 27 Mart 1925, Sayı: 109

Resmi Gazete, 24 Mart 1926, Sayı: 339

Resmi Gazete, 6 Mayıs 1930, Sayı: 1489

Resmi Gazete, 14 Nisan 1930, Sayı: 1471

Resmi Gazete, 21 Haziran 1934, Sayı: 2733

Resmi Gazete, 27 Aralık 1934, Sayı: 2895

Resmi Gazete, 14 Haziran 1937, Sayı: 3630

Resmi Gazete, 1 Temmuz 1940, Sayı: 4520

Resul Narin Kişisel Fotoğraf Arşivi. Araştırmacı Dr. Resul Narin’in kişisel arşivinden elde edilen yerleşke ve ilçe geneline ait eski fotoğraflar.

Ribeiro, J. D. M. (2023). *Peasantry and Rural Resistance in the 21st Century Turkey: The Case of Çiftçi-sen*. PhD thesis. Middle East Technical University. Ankara.

Sakarya Mısır Araştırma Enstitüsü Kurum Arşivi. Yerleşke ile ilgili kurumun kendi arşivinden elde edilen eski fotoğraflar.

Sözlü görüşmeler. (2025). Kurum çalışanlarıyla 2025 yılında alan araştırması sırasında sözlü görüşmeler yapılmıştır.

Tarkan, T. (1937). *Adapazarı*. Kenan Basımevi.

Tarım Bakanlığı. (1976). *Sakarya Zirai Araştırma İstasyonu Müdürlüğü Mısır Araştırma Raporu*.

Tarım Bakanlığı. (1962). *Adapazarı Bölge Tobum Islah ve Deneme İstasyonu Tobum Üretme Çiftliği 1960-1961 Yılı Araştırma Raporu*. Ziraat İşleri Genel Müdürlüğü Adapazarı, Oya Matbaası. İstanbul.

T.M.M.O.B. Ziraat Mühendisleri Odası. (1965). “Tarımsal Araştırmaların Geliştirilmesi Komisyon Raporu”, Türkiye Ziraat Mühendisliği I. Teknik Kongresi, 1(26), Ankara, 24-27 Kasım 1965, s.111-120.

Tekeli, İ. (2004). “Devletçilik Dönemi Tarım Politikaları: Modernleşme Çabaları”, Cumhuriyetin Harcı: Köktenci Modernitenin Ekonomik Politikasının Gelişimi içinde (s.281-362). (der.: İlhan Tekeli, Selim İlkin). İst. Bilgi Üni. Yayınları.

Toprak, Z. (1988). “Türkiye Tarımı ve Yapısal Gelişmeler (1900-1950)”, Türkiye’de Tarımsal Yapılar (1923- 2000) içinde (s.19-37). Yurt Yayınları, Ankara.

Türkyolu Gazetesi, 18 Şubat 1937, s.1.

Türkyolu Gazetesi, 6 Mayıs 1937, s.1.

Türkyolu Gazetesi, 29 İlkteşrin 1941, s.1-2.

Url 1. [http://www.yapi.com.tr/haberler/tarimsal-arastirma-enstitusunun-arazisi-rezerv-yapi-alani-oldu\\_190265.html](http://www.yapi.com.tr/haberler/tarimsal-arastirma-enstitusunun-arazisi-rezerv-yapi-alani-oldu_190265.html) Ziyaret Tarihi: 1.09. 2024.

Yaşar, M. (1925). “Ziraatin Tevsii ve Islahı Lüzumu”, *Ziraat Vekâleti Mecmuası*, 2(4), 6-30.

Yıldırım, U.D. (2017). “Orhan Kemal ve Yaşar Kemal Romanlarında Tarımsal Dönüşüm ve Mevsimlik İşçiler”, *Praksis*, 43, s. 859-894.

Ziya, A. (1933). “Köy Mimarisi”, *Ülkü Dergisi*, 2 (7), 37-41.

Zürcher, E. J. (2018). *Modernleşen Türkiye’nin Tarihi*. Genişletilmiş 4. Basım, İletişim Yayınları.

## YAZARLARIN BİYOGRAFİLERİ

### **Özden Senem EROL (Dr. Öğr. Üyesi)**

Selçuk Üniversitesi Mimarlık Bölümü, ODTÜ Sosyoloji bölümü lisans mezunu olan Erol, yüksek lisans (2012) ve doktora eğitimini (2019) Kocaeli Üniversitesi Mimarlık Tarihi Anabilim Dalı'nda tamamlamıştır. 2023 yılı itibariyle Kocaeli Üniversitesi'nde öğretim üyesi olan Erol, Erken Cumhuriyet dönemi ve yakın dönem mimarlık tarihi ile mimarlık/mekân sosyolojisi kapsamında çevresel adalet, mimarlık mesleği ve toplumsal cinsiyet konuları üzerine yoğunlaşmaktadır.

### **Oya ŞeENYURT (Prof. Dr.)**

Yıldız Teknik Üniversitesi Mimarlık bölümünden 1991 yılında mezun olan Şenyurt, yüksek lisans (2002) ve doktora eğitimini (2006) yine aynı üniversitenin Mimarlık Tarihi Anabilim Dalı'nda tamamlamıştır. 2017 yılından itibaren Kocaeli Üniversitesi'nde profesör olarak faaliyet göstermektedir. Çalışma alanı geç dönem Osmanlı Mimarlığı ve Erken Cumhuriyet dönemi mimarlığı üzerine yoğunlaşmaktadır.