

Sosyal Bilgiler Dersi Öğrenme Çıktılarında Öğrenci Profiline Temsili: Türkiye Yüzyılı Maarif Modeli İncelemesi

ARAŞTIRMA MAKALESİ

Ebru ESKİCİ¹

1 Dr., Bolu Abant İzzet Baysal Üniversitesi, eebdrdic@gmail.com, ORCID: 0000-0002-2288-2222

Gönderilme Tarihi: 23.05.2025 Kabul Tarihi: 15.12.2025 DOI: 10.37669/milliegitim.1704998

Atf: “Eskici, E. (2025). Sosyal Bilgiler Dersi öğrenme çıktılarında öğrenci profiline temsili: Türkiye Yüzyılı Maarif Modeli incelemesi. *Millî Eğitim*, 54(1), 1297-1330. DOI: 10.37669/10.37669/milliegitim.1704998”

Öz

Bu araştırma, Türkiye Yüzyılı Maarif Modeli'nde tanımlanan öğrenci profili özelliklerinin, 4–7. sınıf Sosyal Bilgiler Dersi Öğretim Programı öğrenme çıktılarında nasıl ve ne düzeyde temsil edildiğini incelemektedir. Nitel araştırma yöntemine dayanan çalışmada, 2024 Sosyal Bilgiler Dersi Öğretim Programı'nda yer alan toplam 71 öğrenme çıktısı içerik analiziyle değerlendirilmiş; “erdemli ve yetkin insan” anlayışıyla tanımlanan on öğrenci profili özelliğiyle doğrudan, dolaylı veya ilişkisiz şekilde ilişkilendirilmiştir. Bulgular; öğrenme çıktılarının %45'inin doğrudan, %23'ünün dolaylı olarak öğrenci profiliyle ilişkilendirilebildiğini; %32'sinin ise ilişkisiz kaldığını göstermektedir. Sınıf düzeyi arttıkça, özellikle “ahlaklı”, “üretken”, “cesaretli” gibi kişilik temelli profillerin temsili azalmış; buna karşın “sorgulayıcı” ve “vatansaver” profillerin temsili 7. sınıfta artmıştır. Bununla birlikte “estetik”, “merhametli” ve “sağlıklı” profillerin hiçbir sınıf düzeyinde temsil edilmediği tespit edilmiştir. Bulgular; öğrenci profili sisteminin öğretim programına sınırlı ve dengesiz biçimde yansıtıldığı ortaya koymakta; karakter eğitiminin pedagojik sürekliliğini desteklemek için öğretim programı düzeyinde yeniden yapılandırma ihtiyacına işaret etmektedir.

Anahtar Kelimeler: Türkiye Yüzyılı Maarif Modeli, öğrenci profili, karakter eğitimi, sosyal bilgiler, öğretim programı

Representation of the Student Profile in Social Studies Learning Outcomes: An Examination of the Century of Türkiye Education Model

RESEARCH ARTICLE

Abstract

This study examines how and to what extent the student profile characteristics defined in the Century of Türkiye Education Model are represented in the learning outcomes of the 4th to 7th grade Social Studies Curriculum. Based on a qualitative research approach, the study analyzes a total of 71 learning outcomes from the 2024 Social Studies Curriculum using content analysis. Each outcome was associated as directly related, indirectly related, or unrelated to the ten student profile traits defined under the vision of the “virtuous and competent individual.” Findings reveal that 45% of the learning outcomes were directly, 23% indirectly related to the student profiles, while 32% had no relation. As grade level increases, the representation of character-based profiles such as “moral,” “productive,” and “courageous” decreases, whereas profiles like “inquisitive” and “patriotic” become more prominent in the 7th grade. Moreover, it was identified that the profiles “aesthetic,” “compassionate,” and “healthy” were not represented at any grade level. The results indicate that the integration of the student profile system into the curriculum is limited and imbalanced, highlighting the need for curriculum-level restructuring to support the pedagogical continuity of character education.

Keywords: *the Century of Türkiye Education Model, student profile, character education, social studies, curriculum*

Giriş

21. yüzyılda eğitim sistemlerinin yeniden yapılandırılması sadece bilgi aktaran değil aynı zamanda değerler odaklı, eleştirel düşünen ve toplumsal sorumluluk bilinci taşıyan bireylerin yetiştirilmesini öncelik hâline getirmiştir. Türkiye Cumhuriyeti Millî Eğitim Bakanlığının 2024 yılında duyurduğu Türkiye Yüzyılı Maarif Modeli, bu vizyon doğrultusunda şekillenen kapsamlı bir eğitim reformudur. Türkiye Yüzyılı Maarif Modeli, Türk eğitim sisteminin yapısal dönüşümünü hedefleyen bütüncül bir paradigma değişikliğini temsil etmektedir. Model, yalnızca akademik bilgi aktarmayı değil bireyin zihinsel, duygusal, sosyal ve etik yönlerini bir arada geliştirmeyi temel alan bir yaklaşımı benimsemektedir. Maarif Modeli'nin temel amacı “erdemli ve yetkin birey” yetiştirmektir. Bu hedef doğrultusunda model öğrencilerin yalnızca bilişsel becerilerde değil; aynı zamanda değerler, tutumlar, sosyal farkındalık ve etik sorumluluklar alanında da gelişmesini amaçlamaktadır. Programın kapsamı okul öncesinden ortaöğretime kadar tüm kademeleri içine alacak şekilde kurgulanmış, tüm disiplinlerde ortak

değer temelli bir öğretim anlayışı benimsenmiştir (MEB, 2025).

Modelin vizyonu, bireyin hem yerli ve millî değerlerle bütünleşmiş hem de küresel ölçekte rekabet edebilecek donanımına sahip olmasını sağlamaktır. Vizyon, “köklerden geleceğe” şeklinde ifade edilmiştir. Böylece medeniyetimizin kök değerlerinden ilham alarak, çağın gerekliliklerine cevap verebilen bireyler yetiştirmek amaçlanmaktadır. (MEB, 2025). Bu çerçevede model insan, toplum, doğa ve evren ile kurulan ilişkilere çok katmanlı bakabilen hem düşünsel hem de etik bütünlük taşıyan birey profili hedeflemektedir. Maarif Modeli'nin misyonu ise Türkiye'nin eğitim sistemine bir yön çizerek, yeni nesil öğretim programlarının zeminini oluşturmak; okulun birey üzerindeki dönüştürücü rolünü güçlendirmek ve yaşamla daha doğrudan bağlantılı, anlam merkezli öğrenme süreçleri inşa etmektir. Bu kapsamda model; bireyin bilgiye ulaşma, bilgi üretme, problem çözüme, anlamlandırma ve toplumsal sorumluluk alma becerilerini merkeze almaktadır (MEB, 2025).

Modelde yer alan “Öğrenci Profili: Yetkin ve Erdemli İnsan” çerçevesi, bilişsel, duyuşsal ve toplumsal boyutlarıyla çok yönlü bireylerin yetiştirilmesini hedeflemektedir. Modelde tanımlanan öğrenci profili ise ahlaklı, bilge, cesaretli, estetik, iradeli, merhametli, sağlıklı, sorgulayıcı, üretken ve vatansever olmak üzere on temel niteliğe dayanmaktadır (Şekil 1). Bu profiller bireyin hem bireysel hem de toplumsal sorumluluk taşıyan bir özne olarak gelişmesini amaçlamakta; akademik başarıyı değer temelli davranışlarla bütünleştirmeyi öngörmektedir (MEB, 2025). Özetle Türkiye Yüzyılı Maarif Modeli, klasik eğitim yaklaşımlarının ötesine geçerek, öğrenciyi bütünsel gelişimiyle merkeze alan hem gelenekle bağ kuran hem de geleceğe odaklanan bir eğitim felsefesi sunmaktadır.

Şekil 1

Türkiye Yüzyılı Maarif Modeli Öğrenci Profili (MEB, 2025)



Eğitim programlarında belirlenen öğrenci profili, öğretim programlarının genel amaçlarını ve pedagojik yönelimlerini şekillendirmede temel bir rol oynamaktadır. Türkiye’de 2005, 2015 ve 2018 yıllarında güncellenen Sosyal Bilgiler Dersi Öğretim Programları bilgi-toplum uyumu, aktif vatandaşlık ve çok yönlü birey yetiştirme hedeflerini ön plana çıkarmıştır. Ancak 2024 yılında uygulamaya konulan Türkiye Yüzyılı Maarif Modeli, bu yaklaşıma daha bütüncül,

millî ve ahlaki boyutlar ekleyerek öğrenci profilini yeniden tanımlamıştır (Yıldırım & Çalışkan, 2024a).

Sosyal bilgiler dersi disiplinler arası yapısı ve birey-toplum ilişkisine odaklı içeriğiyle öğrenci profili hedeflerinin somutlaştığı derslerden biridir. Bu nedenle dersin öğrenme çıktılarında, öğrencinin toplumsal rol alma becerilerinden tarihsel bilinç gelişimine, etik değer algısından çevresel duyarlılığa kadar birçok boyutta kişisel ve toplumsal gelişimi hedefler. Literatürde Türkiye Yüzyılı Maarif Modeli öğrenci profili ve Erdem-Değer-Eylem Çerçevesi kapsamında incelemelerine dayalı çeşitli çalışmalar yer almaktadır. Bunların arasında ilköğretim 5. sınıf Türkçe ders kitaplarında yer alan metinlerin ve görsellerin Türkçe Dersi Öğretim Programı'nda belirtilen Erdem-Değer-Eylem Çerçevesi kapsamında incelenmesi (Geçimli & Kayahan Yüksel, 2024); Türkiye Yüzyılı Maarif Modeli'nde bahsedilen öğrenci profili "Yetkin ve Erdemli İnsan"a ulaşmanın yolu üzerine inceleme (Ateş, 2024); Türkiye Yüzyılı Maarif Modeli'nin 21. yüzyıl insan profili açısından değerlendirilmesi (Yıldırım ve Çalışkan, 2024); Oz Büyücüsü adlı kitabın Türkiye Yüzyılı Maarif Modeli Öğretim Programı'nda belirtilen "Yetkin ve Erdemli İnsan" öğrenci profili açısından incelenmesi (Aydın, 2025); 2024 Türkiye Yüzyılı Maarif Modeli çerçevesinde yapılandırılmış olan Erdem-Değer-Eylem Çerçevesi'nin Okul Öncesi Eğitimi Öğretim Programı ve Hayat Bilgisi Dersi Öğretim Programı içerisindeki yerini, uygulama biçimleri ve etkilerinin incelenmesi (Arslan ve Çelikel, 2025); 2018 Din Kültürü ve Ahlak Bilgisi Dersi Öğretim Programı ile 2024 Türkiye Yüzyılı Maarif Modeli nezaket erdemi ve eğitimi bağlamında karşılaştırmalı analizi (Bozkaya, 2025); Türkiye Yüzyılı Maarif Modeli'nin okul öncesi eğitim programındaki Erdem-Değer-Eylem Çerçevesi'nin saldırganlığa alternatif çalışmayı desteklemesi açısından incelenmesi (Sildir Daşar, 2025); Türkiye Yüzyılı Maarif Modeli'nin değerler eğitimi anlayışını temellendiren "Erdem-Değer-Eylem Çerçevesi" ve belirli değerler üzerinden tanımlanan "Yetkin ve Erdemli İnsan Profili" açısından değerlendirilmesi (Doğan & Aşlamacı, 2025); 5. sınıf Türkçe ders kitaplarındaki metinlerin Erdem-Değer-Eylem Çerçevesi'nden değerlendirilmesi (Çağlayan, 2025); Türkiye Yüzyılı Maarif Modeli'ndeki değerler eğitimi yaklaşımı (Taşkın, 2025) üzerine çalışmalar mevcuttur. Ancak Türkiye Yüzyılı Maarif Modeli öğrenci profili bağlamında öğrenme çıktısı analizi yapan çalışma sayısı -özellikle sosyal bilgiler üzerine- henüz sınırlıdır ve yeni müfredatın öğrenci profiline ne ölçüde yansıtıldığını değerlendiren kapsamlı analizlere ihtiyaç duyulmaktadır. Bu

çalışma bu boşluğu doldurarak hem yeni modelin sosyal bilgiler dersi örneğiyle hem de öğrenci profili-öğrenme çıktısı ilişkisini çok düzeyli biçimde ele alarak literatüre katkı sağlamayı hedeflemektedir.

Öğretim programlarının Türkiye Yüzyılı Maarif Modeli vizyonuyla ne ölçüde örtüştüğü, öğrenci profili özelliklerinin öğrenme çıktılarıyla ne kadar ilişkilendirildiği konusu, bu modelin uygulanabilirliği açısından önemli bir sorgulama alanı ortaya koymaktadır. Özellikle sosyal bilgiler dersi bireyin toplumsal bilinç, değerler eğitimi ve aktif vatandaşlık gibi alanlarda gelişimini hedeflemesi açısından bu bağlamda incelenmeye değerdir. Ancak profilleştirilmiş değerlerin programın öğrenme çıktılarıyla doğrudan mı yoksa dolaylı ve sınırlı mı yansıdığı sorusu sistemin işleyişi açısından açıklığa kavuşturulmalıdır.

Bu araştırmada Türkiye Yüzyılı Maarif Modeli kapsamında tanımlanan öğrenci profili özelliklerinin ilkökul ve ortaokul düzeyindeki sosyal bilgiler dersi öğrenme çıktılarına nasıl ve ne düzeyde yansıtıldığı incelenmiştir. Araştırmada ayrıca bu yansımanın sınıf düzeylerine göre çeşitlilik, temsiliyet dengesi ve gelişimsel süreklilik açısından nasıl bir dağılım gösterdiği sorularına yanıt aranmaktadır. Bu doğrultuda şu iki temel soruya odaklanılmıştır:

- Öğrenci profili özellikleri sınıf düzeylerine göre öğrenme çıktılarına nasıl ve ne düzeyde yansımaktadır?
- Öğrenci profili özelliklerinin sınıf düzeylerine göre öğrenme çıktılarında temsiliyet dağılımı nasıldır?

Bu çalışma değer odaklı eğitim anlayışının program düzeyindeki karşılığını değerlendirmesi açısından önem taşımakla birlikte aynı zamanda Türkiye Yüzyılı Maarif Modeli'nde tanımlanan öğrenci profili sisteminin kuramsal temelleriyle ne ölçüde uyumlu biçimde yapılandırıldığını ortaya koymaktadır. Öğrenci profili karakter eğitimi, bütüncül eğitim yaklaşımları ve çağdaş vatandaşlık eğitimi anlayışlarıyla ilişkili olarak bireyin bilişsel yeterlikleri kadar duyuşsal ve etik yönlerinin de sistemli biçimde geliştirilmesini amaçlayan kritik bir program bileşenidir. Bu nedenle profil özelliklerinin öğretim programı çıktılarında nasıl temsil edildiğinin belirlenmesi sadece içerik çözümlemesi değil aynı zamanda program geliştirme süreçlerinin tutarlılığı, değer aktarımının sürekliliği ve öğrenen merkezli bir eğitimin inşası açısından da stratejik bir önem taşımaktadır. Bulguların uygulamaya yönelik katkısı bakımından bu çalışma,

program geliřtiricilere öğrenci profili–öğrenme çıktısı uyumunun hangi alanlarda güçlendirilmesi gerektiğine ilişkin somut göstergeler sunmakta; öğretmenlere değer ve karakter eğitimi bileşenlerinin ders içi uygulamalarda nasıl görünür kılınabileceğine dair yol gösterici bir çerçeve sağlamaktadır. Ayrıca politika yapıcılar için öğrenci profili sisteminin müfredat bütünselliği ve sınıf düzeyleri arasındaki gelişimsel süreklilik açısından ne tür revizyonlara ihtiyaç duyduğunu ortaya koyarak yeni eğitim politikalarının tasarlanmasında veri temelli bir bakış açısı geliřtirmeye katkı sunmaktadır. Bu yönüyle çalışma hem kuramsal hem uygulamalı düzeyde alan yazınına anlamlı bir katkı getirmektedir.

Yöntem

Bu bölümde Türkiye Yüzyılı Maarif Modeli kapsamında tanımlanan öğrenci profili özelliklerinin Sosyal Bilgiler Dersi Öğretim Programı öğrenme çıktılarıyla olan ilişkisini belirlemeye yönelik olarak yürütölen araştırmanın yöntemsel çerçevesi sunulmaktadır.

Arařtırmanın Modeli

Sosyal Bilgiler Dersi Öğretim Programı'nda yer alan öğrenme çıktılarının Türkiye Yüzyılı Maarif Modeli kapsamında tanımlanan öğrenci profili özellikleriyle ilişkisini ortaya koymayı amaçlayan bu çalışmada nitel araştırma yöntemlerinden doküman analizi kullanılmıştır. Doküman analizi, yazılı metinlerde yer alan anlam örüntülerini sistematik biçimde kategorilere ayırmayı ve bu kategoriler üzerinden elde edilen verileri nitel ve nicel yönleriyle analiz etmeyi amaçlayan bir yöntemdir (Büyüköztürk vd., 2020; Güler vd., 2015). Bu çalışmada doküman analizi süreci aşağıdaki basamaklar izlenerek yürütölmüştür:

- Dokümanların Seçimi: Arařtırmanın veri kaynağı olarak 2024 Sosyal Bilgiler Dersi Öğretim Programı belirlenmiş ve 4, 5, 6 ve 7. sınıf düzeylerindeki tüm öğrenme çıktıları çalışma kapsamına alınmıştır.
- Verilerin Kodlanmasına Hazırlık: Öğrenme çıktıları sınıf düzeylerine göre listelenmiş, öğrenci profili özellikleri (MEB, 2025) analiz ölçütü olarak belirlenmiştir.
- Kodlama Süreci: Her bir öğrenme çıktısı öğrenci profili özellikleriyle ilişkisi açısından bağımsız olarak kodlanmış; anlam bütönlüğü taşıyan ifadeler dođrudan, dolaylı veya ilişkisiz şekilde sınıflandırılmıştır.

- Kategorilerin Oluşturulması: Kodlamalar doğrultusunda üç temel kategori yapılandırılmıştır: “doğrudan ilişkili”, “dolaylı ilişkili” ve “ilişkisiz”.
- Kodlayıcılar Arası Uyum: Kodlamalar iki araştırmacı tarafından bağımsız biçimde yapılmış; Miles ve Huberman (1994) formülü kullanılarak kodlayıcılar arası uyum oranı hesaplanmış ve %90 üzerinde bir görüş birliği sağlanmıştır.
- Verilerin Analizi ve Yorumlanması: Kodlanan veriler sınıf düzeyi, profil çeşitliliği ve temsil oranları açısından değerlendirilmiş; nitel bulgular frekans ve grafiklerle desteklenerek yorumlanmıştır.

Bu yapılandırılmış süreç analiz adımlarının izlenebilirliğini artırmış ve araştırmanın yöntemsel tutarlılığını güçlendirmiştir.

Sosyal bilgiler dersi tüm derslerde olduğu gibi öğretim programına bağlı olarak yürütüldüğünden karakter ve değer eğitimi kapsamında tanımlanan öğrenci profili özelliklerinin bu programa nasıl yansıtıldığını belirlemek için program metninin sistematik olarak analiz edilmesi gerekmektedir. Bu bağlamda öğretim programı doküman niteliği taşıdığından profil özelliklerinin öğrenme çıktıları üzerindeki yansımalarını incelemek amacıyla doküman analizinin en uygun yöntem olduğu söylenebilir.

Verilerin Toplanması ve Analizi

Araştırma veri kaynağını oluşturan 2024 yılında yayımlanan Türkiye Yüzyılı Maarif Modeli Sosyal Bilgiler Dersi Öğretim Programı (MEB, 2024) kapsamındaki 4, 5, 6 ve 7. sınıf düzeylerine ait toplam 71 öğrenme çıktısı Millî Eğitim Bakanlığı resmî kaynaklarından elde edilmiştir. Bu öğrenme çıktıları içerik analizi yöntemiyle incelenmiştir. İçerik analizi, anlamlı temalar ortaya çıkarmayı amaçlayan ve verileri önceden belirlenen ya da veri temelli kategoriler altında sistematik olarak kodlayan bir analiz sürecidir (Krippendorff, 2018). Her sınıf düzeyindeki öğrenme çıktıları ayrı ayrı listelenmiş ve 2025 yılında yayımlanan Türkiye Yüzyılı Maarif Modeli kapsamında tanımlanan “Öğrenci Profili: Yetkin ve Erdemli İnsan” çerçevesi (MEB, 2025) esas alınarak bu profillerle olan ilişkisi analiz edilmiştir. Bu analiz sürecinde öğrenme çıktıları; öğrenci profili özellikleriyle olan ilişkisine göre “doğrudan ilişkili”, “dolaylı ilişkili” ve “ilişkisiz” olmak üzere üç kategori altında sınıflandırılmıştır.

Anlam bütünlüğü taşıyan ifadeler profil özelliklerinin tanım ve alt boyutlarıyla örtüşüp örtüşmediği açısından değerlendirilmiş; yalnızca açık değer vurguları değil, örtük biçimde karakter ve tutum gelişimini destekleyen yapılar da analiz kapsamına alınmıştır. Elde edilen veriler sınıf düzeyine göre öğrenme çıktısı-profil eşleşmeleri, profil özelliklerinin frekansları, temsil oranları ve profil çeşitliliği gibi alt başlıklar altında değerlendirilmiştir. Sayısal veriler grafiklerle desteklenmiş; grafikler aracılığıyla gelişimsel süreklilik, çeşitlilik ve temsilde denge düzeyleri yorumlanmıştır. Bu bağlamda, öğrenci profili sisteminin öğretim programı üzerindeki yansımaları nicel dağılımlarla desteklenen nitel yorumlarla bütünleştirilmiştir.

Araştırmanın Güvenirliği

Nitel araştırmalarda araştırma güvenirliliği için Lincoln ve Guba'nın (1985) önerdiği dört ölçüt çerçevesinde bu araştırmanın inandırıcılığı ve araştırma sürecinin güvenilirliği değerlendirilmiştir: *inanılrlık, tutarlılık, aktarılabirlik ve doğrulanabilirlik*.

- *İnanılrlık*: Araştırmanın inanılrlığını sağlamak amacıyla her bir öğrenme çıktısının öğrenci profili özellikleriyle olan ilişkisi çok yönlü olarak değerlendirilmiş ve doğrudan-dolaylı-ilişkisiz sınıflandırması yapılmıştır. Eşleştirme süreci alan uzmanı iki araştırmacı tarafından bağımsız şekilde yürütülmüş, ardından kodlamalar karşılaştırılarak yüksek düzeyde (%90) görüş birliği sağlanmıştır. Görüş ayrılıklarının bulunduğu durumlarda araştırmacılar önce maddeler üzerinde müzakere ederek ortak bir anlam birliğine ulaşmaya çalışmış; görüş birliğinin sağlanamadığı az sayıdaki durumda ise alan uzmanı üçüncü bir araştırmacının görüşüne başvurularak nihai karar verilmiştir. Güvenirlik oranı Miles ve Huberman'ın (1994) formülü ($\text{Güvenirlik} = \frac{\text{Görüş Birliği}}{\text{Görüş Birliği} + \text{Görüş Ayrılığı}}$) kullanılarak hesaplanmıştır. Analiz süreci boyunca içerik bağlamı dikkate alınmış; yalnızca açık ifadeler değil, örtük anlamlar da yorumlayıcı bakış açısıyla değerlendirmeye dâhil edilmiştir.
- *Tutarlılık*: Araştırma süreci sistematik biçimde yapılandırılmış ve adım adım izlenebilir hâle getirilmiştir. Öğrenme çıktısı toplama, profil eşleştirme, kodlama ve analiz aşamaları açık şekilde tanımlanarak iç tutarlılık gözletilmiştir. Aynı süreç farklı araştırmacılar tarafından tekrarlandığında benzer sonuçlara ulaşılabilmesi için eşleştirme ölçütleri ve karar kuralları yazılı olarak kayıt altına alınmıştır.

- *Aktarılabirlik:* Araştırma bağlamı, veri kaynakları, sınıf düzeyleri, analiz yöntemi ve eşleştirme kriterleri ayrıntılı şekilde açıklanmıştır. Bu sayede benzer araştırmaların farklı branşlarda, program düzeylerinde veya farklı ülke müfredatlarında uyarlanabilir biçimde yürütülmesine olanak sağlanmıştır. Özellikle öğrenci profili odaklı program analizlerine yönelik yapılandırılmış bir örnek oluşturulmuştur.
- *Doğrulanabilirlik:* Araştırma sürecinde elde edilen bulguların araştırmacı ön yargısından arınmış ve veriye dayalı olması amacıyla eşleştirme gerekçeleri açıklamalarla desteklenmiş, analiz adımları şeffaf biçimde raporlanmıştır. Elde edilen frekanslar ve grafikler sayısal biçimde görselleştirilerek yorumların dayanağı güçlendirilmiştir. Araştırma sürecinde kullanılan tüm kaynaklar ve belgeler sistemli biçimde arşivlenmiştir.

Araştırmanın Sınırlılıkları

Bu araştırma yalnızca 2024 Türkiye Yüzyılı Maarif Modeli Sosyal Bilgiler Dersi Öğretim Programı'ndaki öğrenme çıktılarıyla ve 2025 Türkiye Yüzyılı Maarif Modeli kapsamında tanımlanan "Öğrenci Profili: Yetkin ve Erdemli İnsan" çerçevesiyle sınırlıdır. Bulgular yalnızca program metnine dayalıdır; sınıf içi uygulama ya da öğrenci gözlemi gibi veri kaynaklarına yer verilmemiştir. Bu nedenle çalışmanın sonuçları genellenebilirlikten çok bağlamsal derinliğe odaklanmaktadır.

Bulgular

Bu bölümde Türkiye Yüzyılı Maarif Modeli'nde tanımlanan öğrenci profili özelliklerinin sosyal bilgiler dersi öğrenme çıktılarında nasıl temsil edildiğine ilişkin bulgular sunulmaktadır.

1. Sınıf düzeylerine göre öğrenci profili özelliklerinin öğrenme çıktılarına yansıma biçimi ve düzeyi

Bu alt problemde öğrenci profil özelliklerinin öğrenme çıktılarıyla ne derece örtüştüğüne cevap aranmıştır. İlk olarak tüm sınıf seviyelerinde öğrenme çıktıları profil özellikleri ile eşleştirilmiştir. Ardından öğrenci profili özelliklerinin sınıf düzeylerine göre öğrenme çıktılarına yansıması ile ilgili bulgular şekil ve tablolarla yorumlanmıştır.

Tablo 1'de öğrenci profili özelliklerinin 4. sınıf düzeyinde öğrenme çıktılarına yansımasına ilişkin bulgular yer almaktadır.

Tablo 1*Öğrenci Profili Özelliklerinin 4. Sınıf Düzeyinde Öğrenme Çıktılarına Yansımaları*

Öğrenme Çıktısı	Profil Özelliği	Alt Özellik	İlişki Durumu
SB.4.1.1. Sosyal bilgiler dersinin hayatına katkılarını yorumlayabilme	Bilge	Bilgilerini paylaşan	Dolaylı ilişki: Bilgi aktarımı, iletişim ve paylaşım içerdiği için uygundur.
SB.4.1.2. Bireysel özelliklere saygı duymanın önemine ilişkin çıkarım yapabilme	Ahlaklı	Başkalarının haklarına saygı duyan	Doğrudan ilişki: Ahlaki ve etik boyut içerir.
SB.4.1.3. Toplumsal birliği sürdürmeye yönelik fikir üretebilme	Ahlaklı	Adil	Doğrudan ilişki: Toplumsal sorumluluk ve etik davranışla ilgilidir.
SB.4.2.1. Konum ve yön bulurken haritaları kullanabilme	-	-	İlişkisiz: Uygulama temelli bilişsel içerik, değer aktarımı içermez.
SB.4.2.2. Yakın çevresinden hareketle doğa ve insan etkileşimini çözümleyebilme	Sorgulayıcı	Sebepler-sonuç ilişkisi kuran	Dolaylı ilişki: Çevresel analiz ve farkındalık içerir.
SB.4.2.3. Afetlerin etkilerini azaltma konusunda yapılabileceklere ilişkin oluşturduğu ürünü paylaşabilme	Üretken	Yaratıcı	Doğrudan ilişki: Toplum yararına özgün ürün üretimi ve paylaşımı, üretkenlik ve yaratıcılık özelliklerini destekler.
SB.4.3.1. Geçmişten günümüze çocuk oyun ve oyuncaklarının değişimini karşılaştırabilme	-	-	İlişkisiz: Tarihsel bilgi aktarımı; değer aktarımı içermez.
SB.4.3.2. Aile tarihini yansıtan bir ürün oluşturabilme	Üretken	Yaratıcı	Dolaylı ilişki: Bilgi edinme yaratıcı ürün geliştirme içermektedir.

Öğrenme Çıktısı	Profil Özelliği	Alt Özellik	İlişki Durumu
SB.4.3.3. Yakın çevresindeki ortak kültürel miras öğelerini tanımının önemini yorumlayabilme	Vatansever	Millî kültürüne ve manevi değerlere bağlı	Doğrudan ilişki: Kültürel değer bilinci vurgulanıyor.
SB.4.4.1. Cumhuriyetin ilanına giden yolda Mustafa Kemal Atatürk'ün ve Türk milletinin yaptığı fedakârlıkları yorumlayabilme	Vatansever	Vatanını, milletini seven ve savunan	Doğrudan ilişki: Tarihsel bağlılık ve değer aktarımını içeriyor.
SB.4.4.2. Cumhuriyetin getirdiği değişimlerin hayatımıza katkılarını yorumlayabilme	Sorgulayıcı	Meraklı	Dolaylı ilişki: Bilinç kazandırma ve tarihsel yorum gerektirir.
SB.4.4.3. Okulda karar alma ve demokratik katılım süreçlerine ilişkin fikir üretebilme	Cesaretli	İnisiyatif alan	Doğrudan ilişki: Katılım, özgüven ve liderlik içeriyor.
SB.4.5.1. Doğal kaynakların tüketimi ile ilgili grafik yorumlayabilme	-	-	İlişkisiz: Grafik çözümlene becerisi; değer aktarımı içermez.
SB.4.5.2. İstek ve ihtiyaçları arasındaki bilinçli seçimleri hayatına yansıtabilme	İradeli	Kararlı ve iddialı	Doğrudan ilişki: Kendini tanıma, irade, karar verme içeriyor.
SB.4.5.3. Bir ürünün üretim, dağıtım ve tüketim süreçlerini çözümleyebilme	Üretken	Yaratıcı	Dolaylı ilişki: Süreç çözümlene ve yaratıcı düşünce içeriyor.
SB.4.6.1. Çevrim içi ortamda uyulması gereken güvenlik kurallarını eylemlerine yansıtabilme	İradeli	Sorumluluk alan	Doğrudan ilişki: Dijital etik ve sorumluluk içeriyor.
SB.4.6.2. Bilim insanlarının çocukluk hayatı ile kendi yaşamı arasında bağlantı kurabilme	Sorgulayıcı	Araştırmacı	Dolaylı ilişki: Bilimsel merak ve kişisel farkındalık içeriyor.

Tablo 1 incelendiğinde 4. sınıf düzeyinde öğrenme çıktılarının büyük çoğunluğunun öğrenci profiliyle ilişkilendirilebildiği görülmektedir. Özellikle “Üretken” ve “Sorgulayıcı” profillerinin hem doğrudan hem dolaylı ilişkilerle öne çıktığı, buna karşılık harita okuma ve grafik yorumlama gibi daha çok bilişsel beceri odaklı bazı kazanımların profil özellikleriyle ilişkisiz kaldığı dikkat çekmektedir. Bu durum 4. sınıf programında karakter ve değer boyutunun pek çok kazanıma gömülü olduğunu, ancak özellikle bilişsel ağırlıklı teknik kazanımlarda profil temsiliyetinin sınırlı kaldığını göstermektedir.

Tablo 2’de öğrenci profili özelliklerinin 5. sınıf düzeyinde öğrenme çıktılarına yansımalarına ilişkin bulgular yer almaktadır.

Tablo 2

Öğrenci Profili Özelliklerinin 5. Sınıf Düzeyinde Öğrenme Çıktılarına Yansıması

Öğrenme Çıktısı	Profil Özelliği	Alt Özellik	İlişki Durumu
SB.5.1.1. Dâhil olduğu gruplar ve bu gruplardaki rolleri arasındaki ilişkileri çözümleyebilme	İradeli	Sorumluluk sahibi	Doğrudan ilişki: Toplumsal rol ve sorumluluk bilinci içeriyor.
SB.5.1.2. Kültürel özelliklere saygı duymanın birlikte yaşamaya etkisini yorumlayabilme	Ahlaklı	Saygılı	Doğrudan ilişki: Kültürel farklılıklara hoşgörü içeriyor.
SB.5.1.3. Toplumsal birliği sürdürmeye yönelik yardımlaşma ve dayanışma faaliyetlerine katkı sağlayabilme	Üretken	İletişime ve dayanışmaya açık	Doğrudan ilişki: Toplumsal duyarlılık ve aktif katkı içeriyor.
SB.5.2.1. Yaşadığı ilin göreceli konum özelliklerini belirleyebilme	-	-	İlişkisiz: Coğrafi bilgi içeriği; değer aktarımı içermez.
SB.5.2.2. Yaşadığı ilde doğal ve beşerî çevredeki değişimi neden ve sonuçlarıyla yorumlayabilme	Ahlaklı	Tabiata ve toplumsal sorunlara duyarlı	Dolaylı ilişki: Sebep-sonuç analizi içeriyor.

Öğrenme Çıktısı	Profil Özelliği	Alt Özellik	İlişki Durumu
SB.5.2.3. Yaşadığı ilde meydana gelebilecek afetlerin etkilerini azaltmaya yönelik farkındalık etkinlikleri düzenleyebilme	Cesaretli	Girişimci	Doğrudan ilişki: Eylem odaklı, topluma katkı içeriyor.
SB.5.2.4. Ülkemize komşu devletler hakkında bilgi toplayabilme	-	-	İlişkisiz: Bilgi toplama içeriği; değer aktarımı içermez.
SB.5.3.1. Yaşadığı ildeki ortak kültürel miras öğelerine ilişkin oluşturduğu ürünü paylaşabilme	Bilge	Bilgilerini paylaşan	Doğrudan ilişki: Kültürel aidiyet ve sahiplenmeye ilişkin ürün paylaşımı içeriyor.
SB.5.3.2. Anadolu'da ilk yerleşimleri kuran toplumların sosyal hayatlarına yönelik bakış açısı geliştirebilme	-	-	İlişkisiz: Tarihsel içerik; değer aktarımı içermez.
SB.5.3.3. Mezopotamya ve Anadolu medeniyetlerinin ortak kültürel mirasa katkılarını karşılaştırabilme	-	-	İlişkisiz: Bilgi temelli analiz; değer aktarımı içermez.
SB.5.4.1. Demokrasi ve cumhuriyet kavramları arasındaki ilişkiyi çözümleyebilme	Vatansever	Vatandaşlık hak ve özgürlüklerini bilen	Dolaylı ilişki: Yurttaşlık bilinci içeriyor.
SB.5.4.2. Toplum düzenine etkisi bakımından etkin vatandaş olmanın önemine yönelik çıkarımda bulunabilme	Vatansever	Vatandaşlık hak ve sorumluluklarını bilen	Doğrudan ilişki: Aktif yurttaşlık ve sorumluluk içeriyor.
SB.5.4.3. Temel insan hak ve sorumluluklarının önemini sorgulayabilme	Ahlaklı	Saygılı	Doğrudan ilişki: Temel değer ve insan haklarına duyarlılık içeriyor.

Öğrenme Çıktısı	Profil Özelliği	Alt Özellik	İlişki Durumu
SB.5.4.4. Bir ihtiyaç hâlinde veya sorun karşısında başvuru yapılabilecek kurumlar hakkında bilgi toplayabilme	-	-	İlişkisiz: Yönetmelik bilgi aktarımı; değer temelli değil.
SB.5.5.1. Kaynakları verimli kullanmanın doğa ve insanlar üzerindeki etkisini yorumlayabilme	Sorgulayıcı	Eleştirel düşünen	Dolaylı ilişki: Sürdürülebilirlik ve çevresel farkındalık içeriyor.
SB.5.5.2. İhtiyaç ve isteklerini karşılamak için gerekli bütçeyi planlayabilme	İradeli	Kararlı ve iddialı	Dolaylı ilişki: Bireysel karar alma ve disiplin içeriyor.
SB.5.5.3. Yaşadığı ildeki ekonomik faaliyetleri özetleyebilme	-	-	İlişkisiz: Bilgi derleme; değer aktarımı bulunmaz.
SB.5.6.1. Teknolojik gelişmelerin toplum hayatına etkilerini tartışabilme	Sorgulayıcı	Eleştirel düşünen	Dolaylı ilişki: Etkileri analiz etme ve yorumlama içeriyor.
SB.5.6.2. Teknolojik ürünlerin bilinçli kullanımının önemine ilişkin ürün oluşturabilme	İradeli	Sorumluluk alan	Doğrudan ilişki: Dijital etik ve bilinçli kullanım içeriyor.

Tablo 2'ye göre 5. sınıf düzeyinde hem “Ahlaklı”, “İradeli” ve “Vatansever” profil özelliklerinin belirgin biçimde öne çıktığı ve başta toplumsal yaşam, hak ve sorumluluklar ile dijital etik olmak üzere çeşitli temalarla ilişkilendirildiği görülmektedir. “Sorgulayıcı”, “Cesaretli”, “Bilge” ve “Üretken” profilleri de özellikle vatandaşlık, çevre ve afet farkındalığı bağlamında temsil edilmektedir. Öte yandan coğrafi konum, ekonomik faaliyetleri özetleme ya da komşu ülkeler hakkında bilgi toplama gibi daha çok bilgi aktarımı ağırlıklı kazanımların profil özellikleriyle ilişkilendirilemediği görülmektedir. Bu tablo 5. sınıf programında değer ve karakter boyutunun belirli temalar etrafında yoğunlaştığını ancak tüm öğrenme alanlarına homojen biçimde yayılmadığını ortaya koymaktadır.

Tablo 3'te öğrenci profili özelliklerinin 6. sınıf düzeyinde öğrenme çıktılarına yansımalarına ilişkin bulgular yer almaktadır.

Tablo 3

Öğrenci Profili Özelliklerinin 6. Sınıf Düzeyinde Öğrenme Çıktılarına Yansıması

Öğrenme Çıktısı	Profil Özelliği	Alt Özellik	Eşleştirme Notu
SB.6.1.1. Dâhil olduğu grupların ve bu gruplardaki rollerinin zaman içerisinde değişebileceğine ilişkin çıkarım yapabilme	Üretken	Esnek	Doğrudan ilişki: Sosyal rollerin farkındalığına katkı sağlar.
SB.6.1.2. Kültürel bağlarımızın toplumsal birliğe etkisini yorumlayabilme	Vatansever	Millî kültürene ve manevi değerlerine bağlı	Doğrudan ilişki: Kültürel değer ve aidiyet içeriyor.
SB.6.1.3. Toplumsal hayatta karşılaşılan sorunlara yönelik çözüm önerilerini müzakere edebilme	Sorgulayıcı	Problem çözen	Doğrudan ilişki: Sosyal sorun çözümü ve katılım içeriyor.
SB.6.2.1. Ülkemizin, kıtaların ve okyanusların konum özelliklerini belirleyebilme	-	-	İlişkisiz: Coğrafi bilgi temelli; değer aktarımı yok.
SB.6.2.2. Ülkemizin doğal ve beşerî çevre özellikleri arasındaki ilişkiyi çözümleyebilme	Bilge	İlme ulaşan	Dolaylı ilişki: Analitik düşünme içeriyor.
SB.6.2.3. Ülkemizin Türk dünyasıyla kültürel iş birliklerini yorumlayabilme	Vatansever	Millî kültürene ve manevi değerlerine bağlı	Doğrudan ilişki: Kültürler arası farkındalık içeriyor.
SB.6.3.1. Türkistan'da kurulan ilk Türk devletlerinin medeniyetimize katkılarını sorgulayabilme	-	-	İlişkisiz: Tarihsel bilgi aktarımı; değer aktarımı zayıf.

Öğrenme Çıktısı	Profil Özelliği	Alt Özellik	Eşleştirme Notu
SB.6.3.2. VII-XIII. yüzyıllar arasında İslam medeniyetinin eğitim, bilim, hukuk, kültür, sanat ve mimari alanlarında insanlığın ortak mirasına katkılarına dair akıl yürütebilme	Bilge	İlme ulaşan	Dolaylı ilişki: Bilgi merakı ve değer farkındalığı içeriyor.
SB.6.3.3. İslamiyet'in kabulüyle Türklerin sosyal ve kültürel hayatlarında meydana gelen değişimi dönemin bakış açısıyla değerlendirebilme	-	-	İlişkisiz: Dönemsel sosyal tarih çözümlemesi; değer aktarımı içermez.
SB.6.3.4. XI-XIII. yüzyıllar arasında meydana gelen siyasi faaliyetler ve askerî mücadelelerin Anadolu'nun Türkleşmesi ve İslamlaşmasına etkisini özetleyebilme	-	-	İlişkisiz: Tarihsel süreç analizi; değer aktarımı bulunmaz.
SB.6.4.1. Yönetimin karar alma sürecini etkileyen unsurları çözümleyebilme	-	-	İlişkisiz: Yönetim mekanizması bilgisi; değer aktarımı yok.
SB.6.4.2. Toplumsal düzenin sürdürülmesinde temel hak ve sorumlulukların önemini yorumlayabilme	Ahlaklı	Haklara saygılı	Doğrudan ilişki: Etik ve vatandaşlık sorumluluğu içeriyor.
SB.6.4.3. Vatandaşlık haklarının kullanımında dijitalleşme ve teknolojik gelişmelerin etkilerini sorgulayabilme	Sorgulayıcı	Eleştirel düşünen	Doğrudan ilişki: Dijital etik farkındalığı içeriyor.
SB.6.5.1. Ülkemizin kaynakları ile ekonomik faaliyetler arasındaki ilişkiyi çözümleyebilme	-	-	İlişkisiz: Ekonomik bilgi aktarımı; değer aktarımı bulunmaz.

Öğrenme Çıktısı	Profil Özelliği	Alt Özellik	Eşleştirme Notu
SB.6.5.2. Ekonomik faaliyetler ve meslekler arasındaki ilişki hakkında çıkarımda bulunabilme	-	-	İlişkisiz: Ekonomik bilgi aktarımı; değer aktarımı bulunmaz.
SB.6.5.3. Tasarladığı bir ürün için yatırım ve pazarlama projesi önerisi hazırlayabilme	Üretken	Yaratıcı	Doğrudan ilişki: Üretkenlik, stratejik planlama içeriyor.
SB.6.6.1. Ulaşım ve iletişim teknolojilerindeki gelişmelerin kültürel etkileşimdeki rolünü yapılandırabilme	Sorgulayıcı	Meraklı	Dolaylı ilişki: Küresel farkındalık ve yorum içeriyor.
SB.6.6.2. Bir ürün veya fikrin telif ve patent süreçleriyle ilgili bilgi toplayabilme	-	-	İlişkisiz: Hukuksal süreç bilgisi; değer aktarımı bulunmaz.

Tablo 3, 6. sınıf düzeyinde öğrenci profili temsiliyetinin hem oran hem de çeşitlilik bakımından azalmaya başladığını ortaya koymaktadır. Bu sınıf düzeyinde “Sorgulayıcı”, “Vatansever”, “Bilge” ve “Üretken” profilleri temsil edilirken, “İradeli” ve “Cesaretli” gibi profillerin herhangi bir kazanımla ilişkilendirilmediği görülmektedir. Özellikle tarihsel süreç ve ekonomik yapı odaklı kazanımların büyük bölümünün ilişkisiz kategorisinde yer alması programın bu düzeyde daha çok bilgi ve kavramsal içerik aktarımına ağırlık verdiğini düşündürmektedir. Dolayısıyla 6. sınıfta öğrenci profili özelliklerinin, alt sınıflara kıyasla daha sınırlı sayıda kazanımda ve daha dar bir çerçevede temsil edildiği söylenebilir.

Tablo 4’te öğrenci profili özelliklerinin 7. sınıf düzeyinde öğrenme çıktılarına yansımalarına ilişkin bulgular yer almaktadır.

Tablo 4*Öğrenci Profili Özelliklerinin 7. Sınıf Düzeyinde Öğrenme Çıktılarına Yansımaları*

Öğrenme Çıktısı	Profil Özelliği	Alt Özellik	Eşleştirme Notu
SB.7.1.1. Dâhil olduğu gruplarda ve sosyal hayatta etkili iletişimin önemini sorgulayabilme	Sorgulayıcı	Eleştirel düşünen	Doğrudan ilişki: İletişim ve sosyal katılım becerisi içeriyor.
SB.7.1.2. Özel gereksinimli bireyler için fırsat eşitliğini sürdürmeye yönelik fikir üretebilme	Ahlaklı	Başkalarının haklarına saygı duyan	Doğrudan ilişki: Eşitlik, adalet ve duyarlılık içeriyor.
SB.7.1.3. Türk toplumunun millî meseleler karşısında gösterdiği tutum ve davranışlara ilişkin çıkarım yapabilme	Vatansever	Vatanını, milletini seven ve savunan	Doğrudan ilişki: Millî bilinç ve toplumsal farkındalık içeriyor.
SB.7.2.1. Küreselleşmenin insan ve toplum hayatında meydana getirdiği değişimi yorumlayabilme	Sorgulayıcı	Eleştirel düşünen	Dolaylı ilişki: Toplumsal analiz ve küresel farkındalık içeriyor.
SB.7.2.2. Bölgesel ve küresel sorunların çözümünde ülkemizin rolünü özetleyebilme	Vatansever	Gelişmiş bir devlet bilincine sahip olan	Doğrudan ilişki: Ulusal sorumluluk ve toplumsal rol içeriyor.
SB.7.3.1. Osmanlı Devleti'nin cihan devleti hâline gelmesini sağlayan politikaları sorgulayabilme	-	-	İlişkisz: Tarihsel analiz odaklı; değer aktarımı zayıf.
SB.7.3.2. Değişen dünya dengeleri karşısında Osmanlı Devleti'nin uyguladığı yenilikleri neden ve sonuçlarıyla yorumlayabilme	-	-	İlişkisz: Dönemsel tarih çözümlemesi; değer aktarımı bulunmaz.
SB.7.3.3. Osmanlı kültür ve medeniyet unsurlarına ilişkin oluşturduğu ürünü paylaşabilme	Vatansever	Millî kültürüne ve manevi değerlerine bağlı	Doğrudan ilişki: Kültürel aidiyet içeriyor.

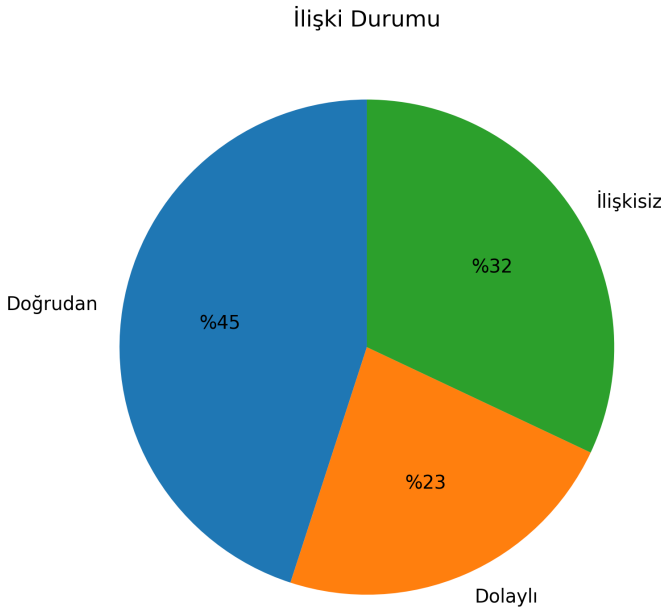
Öğrenme Çıktısı	Profil Özelliği	Alt Özellik	Eşleştirme Notu
SB.7.4.1. Türkiye Cumhuriyeti'nin temel niteliklerini özetleyebilme	Vatansever	Gelişmiş bir devlet bilincine sahip olan	Doğrudan ilişki: Yurttaşlık bilinci ve sistem farkındalığı içeriyor.
SB.7.4.2. Türkiye Cumhuriyeti Devleti'nin yönetim yapısını çözümleyebilme	-	-	İlişkisiz: Kurumsal bilgi aktarımı; değer aktarımı bulunmaz.
SB.7.4.3. Ülkemizdeki demokrasinin gelişimini, demokrasinin temel ilkeleri açısından yorumlayabilme	Vatansever	Vatandaşlık Hak ve özgürlüklerini bilen	Doğrudan ilişki: Demokratik bilinç içeriyor.
SB.7.4.4. Demokrasinin uygulama sürecinde karşılaşılan sorunları özetleyebilme	Sorgulayıcı	Eleştirel düşünen	Dolaylı ilişki: Problem çözme ve sistem eleştirisi içeriyor.
SB.7.5.1. Millî kalkınma hamlelerini neden ve sonuçlarıyla yorumlayabilme	-	-	İlişkisiz: Ekonomik değerlendirme odaklı; değer aktarımı içermez.
SB.7.5.2. Ekonomik gelişmişlik ile üretim, dağıtım ve tüketim döngüsü arasındaki ilişkiyi çözümleyebilme	-	-	İlişkisiz: Teknik ekonomik bilgi; değer aktarımı içermez.
SB.7.6.1. Bilimsel ve teknolojik gelişmelerin gelecekteki toplum hayatına etkilerine ilişkin öngörüle bulunabilme	Sorgulayıcı	Araştırmacı	Doğrudan ilişki: Bilimsel düşünce ve vizyon içeriyor.
SB.7.6.2. Örnek metinler üzerinden sosyal bilimlerin çalışma alanlarına dair genelleme yapabilme	-	-	İlişkisiz: Kavramsal bilgi; değer aktarımı içermez.
SB.7.6.3. Toplumsal hayatta karşılaşılabileceği bir probleme yönelik bilimsel sorgulama yapabilme	Sorgulayıcı	Problem çözen	Doğrudan ilişki: Bilimsel düşünce ve çözüm üretme içeriyor.

Tablo 4’te görüldüğü üzere 7. sınıf düzeyinde “Sorgulayıcı” ve “Vatansever” profilleri açık biçimde baskın hâle gelmiş; iletişim, demokrasi, küreselleşme, millî meseleler ve bilimsel sorgulama gibi temalarla güçlü şekilde ilişkilendirilmiştir. Buna karşın “Üretken”, “Bilge”, “İradeli” ve “Cesaretli” gibi diğer profillerin bu düzeyde hiç temsil edilmemesi profil çeşitliliğinin belirgin biçimde azaldığını göstermektedir. Tarihsel ve ekonomik içerikli kazanımların önemli bir kısmı yine ilişkisiz kategorisinde kalmakta, bu da üst sınıf düzeyinde bilişsel ve kavramsal yoğunluğun profil temsiliyetini sınırladığını düşündürmektedir. Genel olarak 7. sınıfta, eleştirel düşünme ve millî bilinç odaklı profiller öne çıkarken, karakterin diğer boyutlarının arka planda kaldığı söylenebilir.

Öğrenme çıktılarının profil özellikleri ile ilişki durumu Şekil 2’de gösterilmektedir.

Şekil 2

Öğrenme Çıktılarının Profil Özellikleri ile İlişki Durumu



Şekil 2’de görüldüğü üzere Sosyal Bilgiler Dersi Öğretim Programı’nda yer alan toplam 71 öğrenme çıktısı üzerinden yapılan değerlendirmede öğrenme çıktılarının %45’i (f=32) doğrudan bir öğrenci profili özelliğiyle ilişkilendirildiği, %23’ünün (f=16) dolaylı olarak bağlantı kurduğu ve %32’sinin (f=23) ise herhangi bir profil özelliğiyle ilişkilendirilmediği görülmektedir.

Öğrenci profili özelliklerinin sınıf düzeylerine göre öğrenme çıktılarına yansımaları, eşleşme oranı, eşleşen profil sayısı vd. ilişkin bulgular Tablo 5’te yer almaktadır.

Tablo 5

Öğrenci Profili Özelliklerinin Sınıf Düzeylerine Göre Öğrenme Çıktılarına Yansımaları

Sınıf Düzeyi	Toplam Öğrenme Çıktısı	Profille Eşleşen	Eşleşme Oranı	Farklı Profil Sayısı
4. Sınıf	17	14	%82,3	7
5. Sınıf	19	13	%68,4	7
6. Sınıf	18	10	%55,5	5
7. Sınıf	17	11	%64,71	3

Yapılan analiz sonucunda öğrenci profili özelliklerinin öğrenme çıktılarıyla eşleşme düzeyleri sınıf düzeylerine göre farklılık göstermektedir. Tablo 5’te görüldüğü üzere 4. sınıfta toplam 17 öğrenme çıktısının 14’ü öğrenci profili özellikleriyle eşleşmiş olup bu sınıfta eşleşme oranı %82,3 olarak belirlenmiştir. Ayrıca 4. sınıf öğrenme çıktılarında 7 farklı profil özelliği temsil edilmiştir. 5. sınıfta 19 öğrenme çıktısından 13’ü profillerle eşleşmiş ve eşleşme oranı %68,4 olarak gerçekleşmiştir. Bu düzeyde de 7 farklı öğrenci profili özelliğine yer verilmiştir. 6. sınıf düzeyinde 18 öğrenme çıktısından sadece 10’u öğrenci profili özellikleriyle ilişkilendirilebilmiş; bu da %55,5’lik bir eşleşme oranına karşılık gelmektedir. Ayrıca bu sınıfta temsil edilen farklı profil sayısı 5 ile sınırlı kalmıştır. 7. sınıfta ise 17 öğrenme çıktısından 11’i profillerle eşleşmiş ve eşleşme oranı %64,71 olarak hesaplanmıştır. Ancak bu sınıfta yer verilen profil sayısı sadece 3 ile sınırlı kalmıştır; bu da üst sınıflarda profil çeşitliliğinin azaldığını göstermektedir.

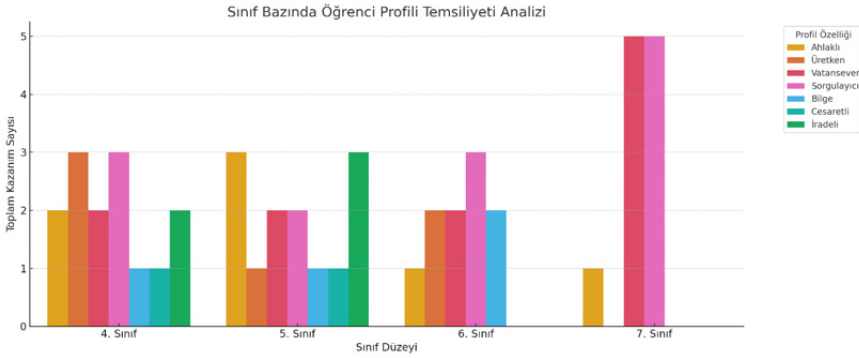
2. Öğrenci profili özelliklerinin sınıf düzeylerine göre öğrenme çıktılarındaki temsiliyet dağılımı ve gelişimsel sürekliliği

Bu alt problemde öğrenci profili özelliklerinin sınıf düzeylerine göre temsiliyet dengesi ve gelişimsel süreklilik açısından nasıl bir dağılım gösterdiği sorularına yanıt aranmıştır. Bulgular grafiklerle yorumlanmıştır.

Sınıf bazında öğrenci profili temsiliyet analizi Grafik 1’de verilmiştir.

Grafik 1

Sınıf Bazında Öğrenci Profili Temsiliyet Analizi

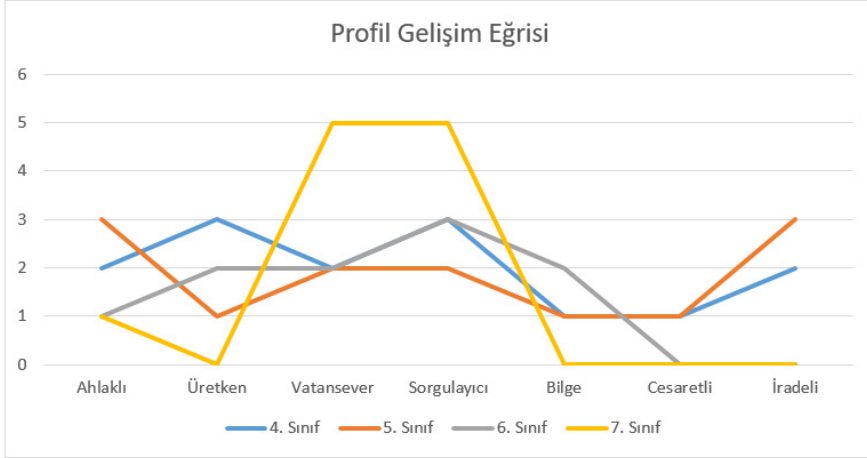


Grafik 1’de her sınıf düzeyinde hangi öğrenci profili özelliklerinin kaç öğrenme çıktısında temsil edildiği karşılaştırmalı olarak sunulmaktadır. 4. sınıfta en çok temsil edilen profiller *Üretken* (3), *Sorgulayıcı* (3) ve *Vatandaş* (2) olurken; *Ahlaklı* (2), *İradeli* (2), *Bilge* (1) ve *Cesaretli* (1) profilleri daha sınırlı oranda yer almıştır. 5. sınıfta temsiliyet profiller arasında daha dengelidir. Özellikle *Ahlaklı* (3) ve *İradeli* (3) profilleri öne çıkarken; *Sorgulayıcı* (2), *Vatandaş* (2), *Üretken* (1), *Bilge* (1) ve *Cesaretli* (1) profilleri benzer düzeyde temsil edilmiştir. 6. sınıfta *Sorgulayıcı* (3) profili artış göstermiştir. Aynı zamanda *Üretken* (2), *Vatandaş* (2), *Bilge* (2) ve *Ahlaklı* (1) profilleri de yer almıştır. Ancak *İradeli* (0) ve *Cesaretli* (0) profilleri bu sınıfta hiç temsil edilmemiştir. 7. sınıfta belirgin bir yükseliş gösteren profiller *Vatandaş* (5) ve *Sorgulayıcı* (5) olmuştur. Bu sınıf düzeyinde diğer tüm profiller ya yoktur ya da çok düşük düzeyde temsil edilmiştir: *Ahlaklı* (1), *Üretken* (0), *Bilge* (0), *İradeli* (0) ve *Cesaretli* (0).

Grafik 2’de öğrenci profil özelliklerinin sınıf düzeylerine göre gelişim eğrisi yer almaktadır.

Grafik 2

Öğrenci Profil Özellikleri Gelişim Eğrisi



Grafik 2’de görüldüğü üzere öğrenci profili özelliklerinin sınıf düzeylerine göre öğrenme çıktılarında temsiline bakıldığında, “Ahlaklı” profili 4. sınıfta 2, 5. sınıfta 3, 6. sınıfta 1 ve 7. sınıfta 1 kez yer almıştır. “Üretken” profili 4. sınıfta 3, 5. sınıfta 1, 6. sınıfta 2 kez temsil edilmiş; 7. sınıfta ise hiç yer almamıştır. “Vatansever” profili 4, 5 ve 6. sınıflarda eşit olarak ikişer kez görülmüş; 7. sınıfta ise en yüksek değere ulaşarak 5 kez temsil edilmiştir. “Sorgulayıcı” profili de benzer şekilde 4. sınıfta 3, 5. sınıfta 2, 6. sınıfta 3 ve 7. sınıfta 5 kez yer alarak 7. sınıfta zirveye çıkmıştır.

“Bilge” profili 4. ve 5. sınıflarda birer kez, 6. sınıfta 2 kez temsil edilmiş; 7. sınıfta ise hiç yer almamıştır. “Cesaretli” profili 4 ve 5. sınıflarda yalnızca birer kez yer almış; 6 ve 7. sınıflarda hiç temsil edilmemiştir. Son olarak “İradeli” profili 4. sınıfta 2, 5. sınıfta 3 kez yer alırken, 6 ve 7. sınıflarda bu profil özelliğiyle ilişkilendirilmiş herhangi bir öğrenme çıktısına rastlanmamıştır.

Tartışma, Sonuç ve Öneriler

Türkiye Yüzyılı Maarif Modeli’nin merkezinde yer alan “erdemli ve yetkin birey” anlayışı, eğitimi yalnızca bilişsel gelişimle sınırlamayan; aynı zamanda öğrencinin ahlaki, toplumsal ve kişisel yönlerini birlikte inşa etmeyi hedefleyen bütüncül bir yaklaşımı temsil etmektedir. Ancak yapılan analizler bu bütüncül vizyonun öğretim programı düzeyine tam olarak yansımadağını ortaya koymaktadır.

Öğrenci profili çerçevesinde tanımlanan on temel nitelikten yalnızca yedisinin sosyal bilgiler dersi öğrenme çıktılarıyla ilişkilendirilebilmesi, modelin uygulama düzeyinde sınırlı kaldığını göstermektedir. Özellikle estetik, merhametli ve sağlıklı gibi hem bireysel gelişimi hem toplumsal etkileşimi doğrudan etkileyen profil özelliklerinin öğrenim çıktılarında yer almaması önemli bir eksikliklerdir. Benzer bulguya Çağlayan'ın (2025) araştırmasında da rastlanmıştır. Çağlayan'ın (2025) çalışmada da 5. sınıf Türkçe ders kitaplarında yer alan metinlerin Erdem-Değer-Eylem Çerçevesi'nde incelenmesi sonucunda merhamet (f=2), estetik (f=1) ve sağlık (f=3) değerlerine sınırlı bir şekilde yer verildiği tespit edilmiştir. Bu durum ilgili değerlerin öğrenme çıktılarında açık biçimde temsil edilmediğini ya da örtük program bağlamında yer alıyor olabileceğini düşündürmektedir. Daha da önemlisi programda ilişkilendirilebilen profillerin alt bileşenlerinin büyük ölçüde temsil edilmemesidir. Bu, öğrenci profili sisteminin yüzeysel biçimde ele alındığını ve içerik derinliğinin sağlanmadığını ortaya koymaktadır. Oysa profilleştirme yaklaşımı bireyin yalnızca genel erdemleri değil, bu erdemlerin davranışa dönüşmesini sağlayan özgül alt yeterlikleri ile inşa edilmesini gerektirir (Lickona, 1991). Bu sonuca Yıldırım ve Çalışkan'ın (2024) çalışmasında da değinilmiştir. Aynı zamanda bazı alt bileşenlerin doğrudan profil özelliği olarak (örneğin girişimcilik) verilmesi gerektiğini de belirtmişlerdir.

Bu bağlamda Türkiye Yüzyılı Maarif Modeli'nin vizyonu ile Sosyal Bilgiler Dersi Öğretim Programı arasında belirli düzeylerde uyumsuzluklar bulunduğu söylenebilir. Model, bireyin çok yönlü gelişimini hedefleyen bütüncül bir yaklaşım ortaya koymasına rağmen öğrenme çıktıları düzeyinde bu bütünlüğün tam olarak sağlanamaması değer ve karakter eğitiminin program metni içerisindeki yansımalarını sınırlamaktadır. Profil özelliklerinin yalnızca bazı sınıf düzeylerinde ve sınırlı temalar etrafında ortaya çıkması programın kendi yapısal bütünlüğü açısından dikkat çekici bir durumdur. Bununla birlikte çalışma doküman analiziyle sınırlı olduğu için bu durumun öğretim uygulamalarına nasıl yansıdığına ilişkin çıkarım yapmak mümkün değildir. Bu nedenle söz konusu farklılıkların sınıf içi uygulamalara olası etkilerinin gelecekte yapılacak nitel veya nicel araştırmalar tarafından incelenmesi, modelin bütüncül işleyişine yönelik daha kapsamlı bir değerlendirme sağlayacaktır.

Öğrenme çıktılarının yalnızca %45'inin doğrudan öğrenci profilleriyle ilişkilendirilmiş olması, Türkiye Yüzyılı Maarif Modeli'nde hedeflenen bütüncül karakter eğitimi anlayışıyla tam örtüşmemektedir. Dolaylı eşleştirmeler (%23)

çoğunlukla yorum ve bağlama dayalıdır, bu nedenle pedagojik gerekçelendirmesi doğrudan ilişkilere kıyasla daha zayıftır. İlişkisiz öğrenme çıktılarının %32 gibi yüksek bir oranda olması öğrenci profili sistemine tam entegrasyon sağlanamadığını göstermektedir.

Özellikle tarihsel, coğrafi ve ekonomik içeriklerde yer alan bilgi aktarımı odaklı öğrenme çıktılarının (örneğin harita okuma, grafik çözümü gibi), öğrenci profiliyle ilişkilendirme açısından sınırlı kaldığı görülmektedir. Bu durum Türkiye Yüzyılı Maarif Modeli'nin yalnızca bilişsel değil, karakter gelişimini de merkezine alma hedefiyle çalışmaktadır. Bulgular incelendiğinde 4 ve 5. sınıf düzeylerinde öğrenci profiliyle eşleşme oranlarının yüksek olduğu ve profil çeşitliliğinin güçlü biçimde yansıtıldığı gözlemlenmektedir. Ancak 6. sınıf düzeyinde hem eşleşme oranının belirgin şekilde düştüğü hem de öğrenci profili çeşitliliğinin azaldığı dikkat çekmektedir. 7. sınıfta eşleşme oranı kısmen artsa da temsil edilen profil sayısının daha da azaldığı görülmüştür. Bu durum üst sınıf düzeylerinde değer ve tutumlara ilişkin profil özelliklerinin öğretim programıyla ilişkilendirilmesinde zayıflık olduğunu ortaya koymaktadır.

Elde edilen bulgulara göre öğrenci profili özelliklerinin sınıf düzeylerine göre öğrenme çıktılarındaki temsili dengeli ve gelişimsel bir süreklilik göstermemektedir. İlk bakışta dikkat çeken unsur, profil çeşitliliğinin sınıf düzeyi arttıkça belirgin biçimde azaldığıdır. Özellikle “Ahlaklı”, “İradeli”, “Üretken” ve “Cesaretli” gibi değer ve kişilik temelli profillerin alt sınıflarda (4 ve 5. sınıf) daha yoğun şekilde yer aldığı, ancak üst sınıflarda (6 ve 7. sınıf) belirgin şekilde azaldığı hatta bazı profillerin tamamen kaybolduğu görülmektedir. Bu durum, karakter ve değer eğitimine ilişkin süreklilik ve tutarlılık beklentisinin karşılanmadığını göstermektedir. Öte yandan, “Sorgulayıcı” ve “Vatansever” profilleri özellikle 7. sınıfta en yüksek temsil oranına ulaşmıştır. Bu da üst sınıflarda eleştirel düşünme ve millî bilinç kazandırmaya yönelik öğrenme çıktılarının daha baskın olduğunu göstermektedir. Ancak bu yükselişin diğer profillerle desteklenmemesi, genel gelişim çizgisinde dengesizlik oluşturmaktadır. Bazı profiller, örneğin “İradeli”, “Cesaretli” ve “Bilge” 7. sınıfta hiç temsil edilmemiştir. Oysa bu yaş grubunda öğrencilerin karar alma, sorumluluk üstlenme, düşünsel derinlik ve bireysel direnç gibi niteliklerinin desteklenmesi beklenmektedir. Bu eksiklik öğrenci profili sisteminin üst sınıf müfredatına entegre edilme düzeyinin yetersiz kaldığını göstermektedir. Bu da uygulamada öğrenci profili sisteminin sadece biçimsel temsillere indirgenmesi riskini ortaya çıkarır. Benzer sonuçlara Yıldırım

ve Çalışkan'ın (2024a) çalışmasında da rastlanmaktadır. Yıldırım ve Çalışkan (2024a) programda yer alan değerlerin gelişimsel süreklilik oluşturmaması ve süreç adımlarının net şekilde belirlenememesinin modelinin işlevsiz kalmasına neden olabileceğinden bahsetmektedir.

Öğrenci profili özelliklerinin 6 ve 7. sınıf kazanımlarında daha az yer bulmasının çeşitli nedenleri olabilir. Öncelikle bu düzeylerde müfredatın bilişsel ağırlığı artmakta, öğretim programı daha çok bilgi, kavram ve analiz odaklı hâle gelmektedir. Kazanımların yorumlama, karşılaştırma ve sorgulama gibi üst düzey bilişsel beceriler içermesi, bunların öğrenci profili özellikleriyle doğrudan ilişkilendirilmesini zorlaştırmaktadır. Buna ek olarak 6 ve 7. sınıflarda sınav odaklı yaklaşımın öne çıkması, öğretmenlerin değer ve karakter gelişimine ayırdığı zamanı sınırlayabilmekte, bu da öğrenci profili sisteminin sınıf içindeki görünürlüğünü azaltmaktadır. Diğer yandan mevcut profil tanımlarının büyük ölçüde somut ve davranışsal düzeyde kalması, üst sınıf öğrencilerinin karşılaştığı daha karmaşık düşünsel, sosyal ve ahlaki durumlar karşısında yetersiz kalabilmektedir. Bu durum, profil özelliklerinin öğrencilerin gelişimsel ihtiyaçlarını karşılamada sınırlı bir etkiye sahip olduğunu göstermektedir.

Elde edilen bulgular öğrenci profili eşleştirmesinin yalnızca değer, tutum ve erdem temelli öğrenme çıktılarıyla sınırlı olması nedeniyle oluşan bir temsildir. Bu bakış açısıyla özellikle üst sınıflarda daha fazla yer alan kavramsal içerikler doğrudan bir öğrenci profiliyle ilişkilendirilemediği için analiz dışında kalmıştır. Bu da özellikle “Bilge”, “İradeli”, “Cesaretli” gibi profillerin üst sınıflarda görünürlüğünün azalmış gibi görünmesine neden olmaktadır. Bu nedenle, profil temsiliyet analizleri yapılırken öğrenme çıktısı türüne göre eşleştirilebilirlik sınırı göz önünde bulundurulmalı; temsiliyet eksikliği ile ilişkilendirme sınırları birbirine karıştırılmamalıdır.

Sonuç olarak modelin etkili ve sürdürülebilir biçimde hayata geçirilebilmesi için sadece öğrenci profili tanımlamak yeterli değildir; bu profillerin tüm sınıf düzeylerinde, farklı temalarda, alt özellikleriyle birlikte, öğrenme çıktısı düzeyine yerleşmesi gerekmektedir. Aksi hâlde modelin taşıdığı değer ve vizyon uygulamada biçimsel ve sınırlı bir göstergeye dönüşme riski taşımaktadır.

Yapılan analizler sonucunda elde edilen bulgular Türkiye Yüzyılı Maarif Modeli'nde tanımlanan öğrenci profili özelliklerinin öğrenme çıktılarına

entegrasyonunda çeşitli yapısal ve içeriksel eksikliklerin bulunduğunu ortaya koymuştur. Bu doğrultuda modelin öngördüğü “erdemli ve yetkin birey” vizyonunun müfredat düzeyinde daha işlevsel ve sürdürülebilir biçimde yansıtılabilmesi için aşağıdaki önerilere yer verilmiştir.

- *Profil–Öğrenme Çıktısı Uyumunun Geliştirilmesi:*

Öğrenci profili özelliklerinin, özellikle üst sınıf (6 ve 7. sınıf) öğrenme çıktılarıyla daha sistematik ve içerikle uyumlu şekilde ilişkilendirilmesi sağlanmalıdır. Doğrudan ilişki kurulamayan bilişsel öğrenme çıktıları için dolaylı ilişkilendirme modelleri geliştirilmelidir.

- *Alt Profil Özelliklerinin Müfredata Yansıtılması:*

Temel profil başlıklarının alt bileşenleri, öğrenme çıktısı düzeyinde açık biçimde temsil edilmelidir. “Bilge”, “İradeli” ve “Cesaretli” gibi profiller, bilişsel becerilerle bağ kuracak şekilde yeniden yapılandırılmalıdır.

- *Öğretim Programının Değer Eğitimiyle Uyumlu Hâle Getirilmesi:*

Öğrenme çıktıları, yalnızca bilgi aktarımı değil; karakter ve tutum gelişimini de destekleyecek şekilde yeniden gözden geçirilmeli ve gerekiyorsa duyuşsal hedeflerle zenginleştirilmelidir.

- *Gelişimsel Sürekliliğin Sağlanması:*

Profil temsiliyeti sınıflar arasında dengeli olmalı; her yaş düzeyinin gelişimsel ihtiyaçlarına uygun profil özellikleri müfredatta yer almalıdır.

- *Öğretmen Rehberliğinin Güçlendirilmesi:*

Öğretmenler için hazırlanacak program kılavuzlarında, profil–öğrenme çıktısı eşleştirmelerine dair açıklayıcı örnekler sunulmalıdır. Tüm sınıf düzeylerine yönelik olarak, “profil temsiliyet haritası” oluşturulmalı; böylece öğretmenlerin sınıf fark etmeksizin tüm profil özelliklerine dengeli biçimde yer verebilmeleri kolaylaştırılmalıdır.

Extended Summary

Introduction

In today’s educational paradigms, curricula are expected not only to provide cognitive competence but also to foster the moral, emotional, and social development of learners. Within this context, the Türkiye Yüzyılı Maarif Model,

introduced by the Turkish Ministry of National Education in 2024, represents a significant curricular reform. The model places the concept of the “virtuous and competent individual” at its core, emphasizing ten key student profile traits: moral, wise, courageous, aesthetic, self-disciplined, compassionate, healthy, inquisitive, productive, and patriotic. These attributes aim to nurture individuals who are ethically grounded, intellectually capable, and socially responsible.

Social Studies, as a discipline that directly addresses social responsibility, citizenship, and values education, is particularly critical in reflecting these profile traits in practice. However, the extent to which these student profiles are integrated into the actual learning outcomes of the curriculum remains underexplored. This study investigates how and to what extent the student profile characteristics defined within the Türkiye Yüzyılı Maarif Model are reflected in the Social Studies curriculum at the primary and lower secondary school levels. Additionally, the research seeks to determine how this reflection varies across grade levels in terms of diversity, representational balance, and developmental continuity.

Methodology

This study is based on a qualitative research design and utilizes document analysis as its main method. The data source comprises the 2024 Social Studies Curriculum published by the Ministry of National Education. A total of 71 learning outcomes from grades 4 to 7 were examined.

The analysis was conducted using a content analysis approach. Each learning outcome was evaluated to determine whether it aligned directly, indirectly, or was unrelated to the ten core student profile characteristics defined in the Türkiye Yüzyılı Maarif Model. The categorization followed specific coding criteria based on the explicit or implicit inclusion of values, attitudes, or competencies reflected in the student profiles.

In addition to individual alignment analysis, the data were also examined in terms of grade-level distribution and profile diversity, in order to identify potential developmental continuity or gaps across grade levels.

Findings

The findings reveal that only 7 out of the 10 profile traits were represented in the curriculum. The traits “aesthetic,” “compassionate,” and “healthy” were

not reflected in any learning outcomes. Among the remaining seven traits, the level and type of integration varied across grade levels.

Overall, 45% of the outcomes were found to be directly related to at least one student profile trait, 23% were indirectly related, and 32% showed no relationship. When examined by grade level:

- 4th grade showed the highest alignment, with 82.3% of outcomes reflecting profile traits and a total of 7 different traits represented.
- 5th grade maintained similar diversity (7 traits), but the overall alignment rate dropped to 68.4%.
- 6th grade presented a more significant decline, with only 55.5% alignment and just 5 profile traits represented.
- 7th grade had a modest increase in alignment rate (64.7%), but profile diversity dropped to only 3 traits, indicating a narrowing scope.

Traits such as “moral,” “productive,” and “courageous” were predominantly found in lower grades (4th and 5th), while “inquisitive” and “patriotic” became more visible in higher grades, particularly in the 7th grade.

Discussions, Conclusions, and Recommendations

The findings indicate that despite the Türkiye Yüzyılı Maarif Model’s holistic and character-focused vision, its practical reflection in the Social Studies curriculum is partial and uneven. The absence of certain traits, such as aesthetic or compassionate, suggests a possible over-reliance on cognitive or content-based learning outcomes, especially in upper grades. More importantly, the sub-components of the student profile traits are largely underrepresented. This indicates that the student profile framework has been addressed only superficially, and that the intended depth of content has not been adequately achieved.

Additionally, the noticeable decline in profile diversity across grade levels implies that the developmental continuity of character education is not fully achieved. The narrowing scope of traits in higher grades points to a disconnect between age-appropriate character development needs and curriculum content. Traits such as “wise,” “self-disciplined,” and “courageous”, which are particularly relevant for older students, were either weakly represented or entirely absent.

In conclusion, defining student profile characteristics alone is not sufficient for the effective and sustainable implementation of the model; these profiles must be integrated into learning outcomes across all grade levels, within various themes, and including their sub-attributes. Otherwise, the core values and vision of the model risk being reduced to a symbolic and limited representation in practice.

Recommendations based on these findings include:

- **Curriculum–Profile Integration:** Student profile traits—especially their sub-components—should be systematically embedded into learning outcomes across all grade levels.
- **Balanced and Developmental Representation:** Profile traits must be distributed consistently across grade levels, ensuring developmental relevance and continuity.
- **Support for Teachers and Implementation:** Teachers should be provided with clear guides and example mappings. Tools like a “profile representation map” can support consistent application across classrooms.

Çıkar Çatışması: Çalışma tek yazarlı olduğu için herhangi bir çıkar çatışması söz konusu değildir.

Etik Beyanı: Bu çalışmada “Yükseköğretim Kurumları Bilimsel Araştırma ve Yayın Etiği Yönergesi”nde belirtilen kurallara uyulduğunu ve “Bilimsel Araştırma ve Yayın Etiğine Aykırı Eylemler”e dayalı hiçbir işlem yapılmadığını beyan ederim. Makale tek yazarlı olduğu için çıkar çatışmasının söz konusu olmadığını, tüm etik ihlallerde tüm sorumluluğun makale yazarlarına ait olduğunu beyan ederim.

Etik Kurul İzni: Araştırmanın etik onay ihtiyacı bulunmamaktadır.

Finansman: Bu araştırma herhangi bir fon almamıştır.

Telif Hakları: Millî Eğitim dergisinde yayımlanan çalışmaların Creative Commons Atıf-Ticari Olmayan 4.0 Uluslararası Lisansı ile lisanslanmıştır.

Veri Kullanılabilirliği Beyanı: Bu çalışma sırasında oluşturulan veya analiz edilen veriler, talep üzerine yazardan temin edilebilir.

Yazma Yardımı için Yapay Zekâ Kullanımı: Çalışmada yapay zekâ kullanılmadığını beyan ederim.

Kaynakça

- Ateş, H. (2024). Türkiye Yüzyılı Maarif Modeli'nde bahsedilen öğrenci profili “yetkin ve erdemli insan”a ulaşmanın yolu. *The Journal of Social Sciences*, 71, 13-35. <https://doi.org/10.29228/SOBIDER.77101>
- Arslan, A., & Çelikel, S. (2025). Okul öncesinden hayat bilgisi dersine erdem-değer-eylem. *Asya Studies*, 9(31), 89-106. <https://doi.org/10.31455/asya.1609975>
- Aydın, Z. N. (2025). Oz büyücüsünün Maarif Modeli öğretim programları ortak metninde belirtilen ‘yetkin ve erdemli insan’ profili açısından incelenmesi. *Bezgek Yabancılara Türkçe Öğretimi Dergisi*, 4(1), 11-21. <https://doi.org/10.56987/bezgek.1638870>
- Bozkaya, T. (2025). 2018 ve 2024 'Türkiye Yüzyılı Maarif Modeli' din kültürü ve ahlak bilgisi öğretim programlarının nezaket erdemi ve eğitimi bağlamında karşılaştırmalı analizi. *Genç Mütefekkirler Dergisi*, 6(1), 305-339.
- Büyüköztürk, Ş., Kılıç Çakmak, E., Akgün, Ö. E., Karadeniz, Ş., & Demirel, F. (2020). *Eğitimde bilimsel araştırma yöntemleri*. Pegem Akademi Yayıncılık.
- Çağlayan, G. (2025). Erdem-değer-eylem çerçevesi açısından 5. sınıf Türkçe ders kitaplarındaki metinlerin görünümü. *International Journal of Languages' Education and Teaching*, 13(2), 222-240. <https://doi.org/10.71084/ijlet.1670468>
- Doğan, S., & Aşlamacı İ. (2025). Türkiye Yüzyılı Maarif Modeli'nin değer eğitimi açısından analizi. *Çukurova Araştırmaları Dergisi*, 24, 72-90. <https://doi.org/10.29228/cukar.80525>
- Geçimli, M., & Kayahan Yüksel, D. (2024). Türkiye Yüzyılı Maarif Modeli erdem-değer-eylem çerçevesi: Güz dönemi 5. sınıf Türkçe ders kitabı bağlamında bir inceleme. *Uluslararası Toplumsal Bilimler Dergisi*, 8(4), 160-174.
- Güler, A., Halicioğlu, M. B., & Tağşın, S. (2015). *Sosyal bilimlerde nitel araştırma*. Seçkin Yayıncılık.

- Krippendorff, K. (2004). *Content analysis: An introduction to its methodology* (2th ed.). Sage Publications.
- Lickona, T. (1991). *Educating for character: How our schools can teach respect and responsibility*. New York: Bantam Books. https://insuriponorogo.ac.id/digilib-pps/file_buku/37897a748286a9b08b5468e34a6dfa9c.pdf#page=10.19
- Lincoln, Y. S., & Guba, E. G. (1985). *Naturalistic inquiry*. Sage Publications.
- Miles, M. B., & Huberman, A. M. (1994). *Qualitative data analysis: An expanded sourcebook*. Sage Publications.
- Millî Eğitim Bakanlığı. (2025). Türkiye Yüzyılı Maarif Modeli ortak metin. https://tymm.meb.gov.tr/upload/brosur/ortak_metin.pdf
- Millî Eğitim Bakanlığı. (2024). *Sosyal bilgiler öğretim programı*. <https://tymm.meb.gov.tr/upload/program/2024programsos4567Onayli.pdf>
- Sildir Daşar, E. (2025). Okul öncesinde değerler eğitiminin saldırganlığa alternatif becerileri desteklenmesi: Türkiye Yüzyılı Maarif Modeli örneği. *Temel Eğitim*, 7(27), 34-47. <https://doi.org/10.52105/temelegitim.1620541>
- Taşkın, S. (2025). Türkiye Yüzyılı Maarif Modeli'nde değerler eğitimi yaklaşımının analizi. *İstanbul Eğitim Dergisi*, 2, 160-180. <https://doi.org/10.71270/istanbulegitim.istj.1640604>
- Yıldırım, Y., & Çalışkan, A. (2024). Türkiye Yüzyılı Maarif Modeli'nin 21. yüzyıl insan profili açısından değerlendirilmesi. *Elektronik Eğitim Bilimleri Dergisi*, 13(26), 204-220. <https://doi.org/10.55605/ejedus.1548121>
- Yıldırım, Y., & Çalışkan, A. (2024a). 2024 sosyal bilgiler dersi öğretim programının 2005, 2015 ve 2018 programlarıyla karşılaştırılmalı analizi. *Uluslararası Batı Karadeniz Sosyal ve Beşerî Bilimler Dergisi*, 8(1), 108-142. <https://doi.org/10.46452/baksoder.1485390>